

الجمهورية الجزائرية الديمقراطية الشعبية

وزارة التعليم العالي والبحث العلمي

جامعة الشهيد حمه لخضر - الوادي -



كلية الرياضيات والإعلام الآلي

قسم الإعلام الآلي



مذكرة مقدمة لاستكمال متطلبات شهادة ليسانس أكاديمي

الميدان: الرياضيات والإعلام الآلي

الشعبة: الإعلام الآلي

التخصص: أنظمة معلوماتية

بعنوان:

تسيير ومراقبة الأعمال التطبيقية بالجامعة

تحت إشراف:

• م . أمين يعقوب

من إعداد الطلبة:

• حميدي عيسى

• موساوي سفيان

• قويدر أيوب

نوقشت وأجيزت بتاريخ:

أمام اللجنة المكونة من السادة الأعضاء:

الأستاذ/ة).....-رئيسا

الأستاذ/.....-مشرفا

السنة الجامعية 2017/2016

الإهداء

اهدي هذا العمل المتواضع إلى:

✓ إلى أبي وأمي وأختي

✓ إلى كل من علمني حرفا

✓ إلى أصدقائي وأساتذتي

✓ إلى كل من ساعدني من قريب أو بعيد

شكر وتقدير

نحمد الله ونشكره على أن جعلنا من طلاب العلم وعلى ما من به علينا من انتهاء من هذا العمل وانطلاقاً من قولي النبي صلى الله عليه وسلم: - لا يشكر الله من لا يشكر الناس.

نتقدم بالشكر الجزيل إلى كل من ساعدنا لإنجاز هذا العمل من قريب أو بعيد وخاصة الأستاذ يعقوب محمد الأمين لأشرفه على هذا البحث وحرصه وصبره ومتابعة لكل معلومة تسجل فيه وعلى تقديره واحترامه لنا، ولنا كل الفخر لإشرفه على هذا التقرير راجين من المولى عز وجل أن يبارك فيه ويجازيه عنا ألف خير مع تمنياتنا له بالمزيد من التقدم والنجاح في حياته العلمية والعملية.

كما لا ننسى أن نتقدم بالشكر والاحترام والتقدير إلى كل الأساتذة بدون استثناء ، ولا ننسى أن نشكر عمال كلية العلوم الدقيقة وأخص بالذكر جميع طلبة الإعلام الآلي دفعة 2017.

الفهرس

1 مقدمة عامة:

1 الأهداف المرجوة:

الفصل الأول: دراسة الموجود

4 المقدمة

4 1.المبحث الأول: دراسة مناصب العمل:

4 1.1.مناصب العمل الأمانة :

4 2.1.مناصب العمل الأستاذ:

5 3.1.مناصب العمل الطلاب:

5 2.المبحث الثاني :دراسة الوثائق

6 1.2.وثيقة:قائمة الطلاب

6 2.2.وثيقة:قائمة المواضيع

7 3.2. وثيقة أفواج الطلاب المشاريع

7 3.2. وثيقة تنقيط والرزنامة

8 3.مخطط الحالة: دراسة العمليات

8 4.قاموس المعطيات:

9 5.تحديد المشاكل

9 6.اقتراح الحلول

10 7.الخاتمة:

الفصل الثاني: التصميم

11 مقدمة:

11 1. طريقة 2TUP:

11 1-1- تعريفها:

11 1.2. فروعها:

13.....	2.المتطلبات الوظيفية
13.....	1.3. التعرف على حالات الاستخدام:
14.....	2.3.المخطط النشاط العام تسيير ومتابعة المشاريع:
14.....	3.3.مخطط التتابع :الاتصال
15.....	4.3.مخطط الصنفيات :الاتصال
15.....	5.3.مخطط التتابع:تسجيل المشاريع
16.....	6.3.مخطط الصنفيات : تسجيل المشاريع
16.....	7.3.مخطط التتابع : إدراج الرزنامة
17.....	8.3.مخطط الصنفيات: إدراج الرزنامة
17.....	9.3.مخطط التتابع : تأكيد على الفوج والمشروع
18.....	10.3.مخطط الصنفيات: تأكيد على الفوج والمشروع
18.....	11.3.مخطط التتابع: تنزيل او معاينة المشاريع
19.....	12.3.مخطط الصنفيات تنزيل او تصفح المشاريع
19.....	13.3.مخطط التتابع: تقييم المشاريع
20.....	14.3.مخطط الصنفيات: تقييم المشاريع
20.....	15.3.مخطط التتابع الاتصال لطالب
21.....	16.3.مخطط الصنفيات: الاتصال لطالب
21.....	17.3.مخطط التتابع: اقتراح المشروع الفوج
22.....	18.3.مخطط الصنفيات: اقتراح المشروع الفوج
22.....	19.3.مخطط التتابع: رفع المشروع
23.....	20.3.مخطط الصنفيات: رفع المشروع
23.....	21.3.مخطط التتابع: تصفح النقاط
24.....	22.3.مخطط الصنفيات: تصفح النقاط
25.....	المخطط العام للصنفيات. 24.3
26.....	4.الدراسة التفصيلية
26.....	1.4 التصميم الجديد لعمل النظام
26.....	جدول قاعدة البيانات.

28.....الخاتمة:

الفصل الثالث: الإنشاء

30.....	1. مقدمة:
30.....	2. المبحث الأول: بيئة العمل
30.....	2.2. المطب الثاني: شرح مكونات بيئة العمل
30.....	3: لغة C#:
31.....	4: SQL Server 2008 :
31.....	5: ASP.NET :
32.....	6: لغة HTML:
32.....	7: لغة CSS:
32.....	8: لغة JavaScript:
32.....	9: بيئة تطوير Microsoft Visual Studio
33.....	ج. المبحث الثاني: شرح الموقع
33.....	1.10: واجهة تسجيل الدخول
34.....	2.10: واجهة إنشاء حساب
34.....	3.10: واجهة الخاصة عمل الأستاذ:
36.....	4.10: الصفحة الخاصة بالطلاب:
36.....	5.10: واجهة إدراج المشاريع والرنزامة:
36.....	6.10: واجهة التأكد على الفوج والتنقيط:
37.....	7.10: الصفحة الخاصة بالطلاب:
37.....	8.10: صفحة عمل الطالب:
37.....	9.10: الصفحة تصفح النقط:
38.....	10.10: الصفحة اختيار المشاريع:
38.....	11. الصفحة الخاصة بإدارة الموقع:
39.....	1.11: صفحة إضافة أستاذ:

2.10 صفحة إضافة طالب: 39

3.10 صفحة توزيع العمل ولأفواج عن الأساتذة: 40

12. الخاتمة: 40

..... الخاتمة:

قائمة الأشكال

الصفحة	عنوان الشكل	رقم الشكل
08	مخطط الحالة : دراسة العمليات	الشكل 1.1
12	مخطط عملية (2TUP)	الشكل 1.2
12	المخطط العام لحالات الاستخدام	الشكل 2.2
14	مخطط النشاط العام لتسيير ومتابعة المشاريع	الشكل 3.2
14	مخطط التابع الاتصال للأستاذ	الشكل 4.2
15	مخطط حالة الصنفيات الاتصال للأستاذ	الشكل 5.2
15	مخطط التابع تسجيل المشاريع	الشكل 6.2
16	مخطط حالة الصنفيات تسجيل المشاريع	الشكل 7.2
16	مخطط التابع- إدراج الرزنامة	الشكل 8.2
17	مخطط حالة الصنفيات إدراج الرزنامة	الشكل 9.2
17	مخطط التابع تأكيد على الفوج والمشروع	الشكل 10.2
18	مخطط حالة الصنفيات تأكيد على الفوج والمشروع	الشكل 11.2
18	مخطط التابع تنزيل وتصفح المشاريع مخطط	الشكل 12.2
19	مخطط حالة الصنفيات تنزيل وتصفح المشاريع	الشكل 13.2
19	مخطط التابع تقييم المشاريع	الشكل 14.2
20	مخطط حالة الصنفيات تقييم المشاريع	الشكل 15.2
20	مخطط التابع الاتصال لطالب	الشكل 16.2
21	مخطط حالة الصنفيات الاتصال لطالب	الشكل 17.2
21	مخطط التابع_ اقتراح المشروع الفوج	الشكل 18.2
22	مخطط حالة الصنفيات اقتراح المشروع و الفوج	الشكل 19.2
22	مخطط التابع رفع المشروع	الشكل 20.2
23	مخطط حالة الصنفيات رفع والمشروع	الشكل 21.2
23	مخطط التابع تصفح النقاط	الشكل 22.2
24	مخطط حالة الصنفيات تصفح النقاط	الشكل 23.2
25	مخطط العام الصنفيات	الشكل 24.2
26	المخطط التصميم الجديد لعمل النظام	الشكل 25.2

33	صفحة تسجيل الدخول	الشكل.1.3
34	صفحة إنشاء حساب	الشكل.2.3
35	صفحة عمل الأستاذ	الشكل.3.3
35	صفحة إدراج مشاريع والرزنامة	الشكل.4.3
36	واجهة التأكيد على الفوج والتنقيط	الشكل.5.3
37	صفحة عمل الطالب	الشكل.6.3
37	صفحة تصفح النقط	الشكل.7.3
38	صفحة اختيار المشاريع	الشكل.8.3
39	صفحة إضافة أستاذ	الشكل.9.3
39	صفحة إضافة طالب	الشكل.10.3
40	توزيع العمل ولأفواج عن الأساتذة	الشكل.11.3

قائمة الجداول

الصفحة	عنوان الجدول	رقم الجدول
05	قائمة الطلاب	جدول 1.1
05	قائمة المواضيع	جدول 2.1
06	قائمة أفواج الطلاب والمشاريع	جدول 3.1
06	قائمة وثيقة تنقيط و الرزنامة	جدول 4.1
07	قاموس المعطيات	جدول 5.1
13	المتطلبات الوظيفية	جدول 1.2.
28	قاعدة البيانات	جدول 2.2.

ملخص

يشهد نظام تسيير ومراقبة الأعمال التطبيقية المعطاة من طرف الأستاذ للطلاب صعوبة في الإدارة ، وذلك نتيجة العمل اليدوي ، لذا سنقوم في هذه المذكرة بمعالجة واقتراح نظام آلي يسمح لنا بالتخلص من هذه الصعوبات و المشاكل كما يسمح لنا ب:

❖ تسجيل واستقبال مشاريع الطلاب.

❖ المتابعة.

❖ التقييم .

الكلمات المفتاحية: Ecma ,2TUP, code snippets ,

Résumé

Le système de gestion et de contrôle du travail appliqué donné par le professeur aux étudiants est difficile à gérer, manuellement, afin de traiter et proposer un système automatisé qui nous permet de nous débarrasser de ces difficultés et de ces problèmes et nous permet de:

- ❖ Inscription et réception des projets d'étudiants
- ❖ La suivi de réalisation des ces projets.
- ❖ évaluation

Les mots clé: 2TUP. code snippets, Ecma

Abstract

The system of management and control of the applied work given by the professor to the students is difficult to manage, manually, so we will process and propose an automated system that allows us to get rid of these difficulties and problems and allows us to:

- ❖ Record and receive student projects
- ❖ Follow-up
- ❖ Evaluation.

Keywords: 2TUP, code snippets, Ecma

مقدمة عامة:

يعتبر الإعلام الآلي العلم الأكثر تأثيرا في حياتنا اليومية حيث، ارتقى بشتى العلوم من مستوى الاستغلال التصوري البسيط إلى مستوى الاستغلال التطبيقي الآلي، وذلك نظرا لما يقدمه من خدمات التي تتميز بالدقة والسرعة في معالجة المعلومات فقد أصبح يفرض على معظم المؤسسات مهما كان نوع نشاطها إمكانية الاستفادة من مزايا خدماته ولمواجهة الحجم الهائل للمعلومات المتداولة فيها، أحال من الضروري إدخال نظام الإعلام الآلي في مجال إدارتها وتحقيق أهداف المؤسسة.

ومن بين الخدمات التي يقدمها للمؤسسة في مجال التسيير والإدارة... الخ، هي إمكانية تصميم وإنجاز موقع ويب، ومن هذا المنطلق ارتأينا ملامسة هذا التأثير في حقل دراستنا ألا وهي إدارة وتسيير ومراقبة الأعمال التطبيقية المعطاة من طرف الأستاذ لطلابه .

الإشكالية:

يسعى معظم الأساتذة والطلبة جاهدين إلى تسيير مصالحهم، وتسهيل تعاملاتهم بشكل أفضل وأحسن، فمن خلال تواجدهم بالميدان ودراستنا للنظام الخاص بتسيير ومراقبة الأعمال التطبيقية المعطاة من طرف الأستاذ للطلبة لاحظنا وجود مجموعة من الصعوبات و نذكر منها:

✓ صعوبة في اجتماع الطلبة مع الأستاذ لإعطاء معلومات عن المشروع.

✓ التأخر في إعداد وتقديم العمل.

✓ صعوبة في توصيل العمل من الطلبة إلى الأستاذ

✓ استهلاك وقت كبير نسبيا في معالجة التقارير بالنسبة للأستاذ.

إن كل هذه الصعوبات أدت التساؤل التالي:

ما هي الآليات الممكنة لتخفيف من هذه المشاكل؟

الأهداف المرجوة:

من خلال هذا العمل نأمل ونرجو تحقيق جملة من الأهداف والنتائج وهي إنشاء تطبيق ويب يسمح لنا ب:

- ✚ تسهيل التواصل بين الطلبة و الأستاذ
- ✚ تسهيل مراقبة ومتابعة الأعمال التطبيقية
- ✚ التقييم الجيد
- ✚ ربح الوقت

هيكـل وأجزاء البحث

سنقسم العمل إلى ثلاثة فصول أولها دراسة الموجود والذي من خلاله سنتعرف بشكل دقيق على مختلف تفاصيل طريقة التعامل بهذا النظام وذلك من خلال إستراتيجية تعتمد على دراسة مناصب العمل والوثائق واهم الإجراءات كما أننا سنقوم باستخراج أهم المشاكل الموجودة بالنظام وتقديم حلول.

أما الفصل الثاني فسيكون مخصص للتصميم حيث سنستعمل طريقة **2TUP** حتى نتمكن من إعداد قاموس معطيات، وفي الفصل الأخير سنقوم بالعمل التطبيقي وانجاز تطبيق ويب يسمح لنا بانجاز العمل المصمم بطريقة آلية. وبالنسبة للخاتمة والتي سننترق من خلالها الى حوصلة البحث وكل ما فعناه في عمل هذه المذكرة.

الفصل الأول: دراسة الموجد

❖ المقدمة

❖ المبحث الأول: دراسة المستخدمين

❖ المبحث الثاني: دراسة الوثائق

❖ المبحث الثالث: دراسة العمليات

❖ قاموس المعطيات

❖ تحديد المشاكل

❖ اقتراح الحلول

❖ الخاتمة

المقدمة

تعتبر دراسة الموجود المرحلة الأولى من هذا البحث ، لأنها تهدف إلى جمع أكبر حجم ممكن من المعلومات حول النظام الموجود، ومن خلالها نتوصل إلى بحث دقيق للواقع نفسه، ونستطيع بواسطتها القيام بحل تنظيمي وإنشاء تصوري مستقبلي للنظام، وتعتمد هذه الدراسة أساساً على جملة من التحقيقات الميدانية في الحوارات مع المسؤولين المعنيين في تسيير حقل الدراسة ، حتى نتمكن من الإلمام بكافة جوانبه وذلك مروراً بالمراحل التالية:

- دراسة الأشخاص الفاعلة في النظام القديم و ذلك من أجل السير الحسن لهذا الحقل الدراسي

- دراسة الوثائق

1. المبحث الأول: دراسة المستخدمين:

والهدف من هذه الدراسة هو تحديد ووصف عمليات تنفيذ ومراقبة تدفق المعلومات في النظام.

العناصر المشاركة في هذا النظام هي:

1.1. المستخدم : الأمانة

المهام الرئيسية لهذا المنصب هي:

- تقوم الأمانة بإعطاء قوائم الطلاب للأستاذ و التفويج في أول السداسي
- تتلقى قوائم النقاط من الأستاذ في آخر السداسي

2.1. المستخدم: الأستاذ

المهام الرئيسية لهذا المستخدم هي:

- اقتراح مواضيع المشاريع على الطلاب
- تحديد عدد كل فوج و الرزنامة

- تلقي أسماء الطلاب وتحديد الموضوع واستلامها عن طريق قصاصات أو الجيمايل
- استلام التقارير المرسلة من الطلاب قبل الوقت الذي حدد في الرزنامة
- تقييم التقارير المرسلة من الطلاب
- إرسال نقاط الطلبة للأمانة

3.1. المستخدم: الطالب

- إرسال للأستاذ الأسماء المتكون منها كل فريق العمل
- اختيار الموضوع من احد المواضيع المقترحة
- إرسال التقارير للأستاذ قبل الموعد المحدد في الرزنامة
- معاينة النقطة

2. المبحث الثاني: دراسة الوثائق

خلال مرحلة جمع المعلومات، كانت هناك وثائق مختلفة تشارك في إجراءات العمل في المعلومات غرض التعداد اللازم لتطوير قاموس البيانات. في الواقع، دراسة مفصلة من كل هذه الوثائق هو أكثر منه جوهريا وسيكون في ثلاثة أجزاء:

أ- وصف الوثيقة .

ب- التوجيه .

ت- تحليل الوثيقة .

الوثائق في هذه الدراسة هي:

1. قائمة الطلاب
2. قائمة المشاريع المقترحة
3. الفوج واسم المشروع
4. التنقيط

1.2. الوثيقة : قائمة الطلاب

دراسة ورقة رقم 01			
سمة من الوثيقة			
الوصف :قائمة الطلاب النسخ :01 الدور : الأمانة تؤدي من طرف :الأمانة			
تحليل الوثائق			
الملاحظة	الحجم	النوع	التسمية
سنة/شهر /يوم	50	حرفي	اسم الطالب
	50	حرفي	لقب الطالب
	08	رقمي	رقم السجيل
	01	حرفي	الفوج
	50	حرفي	الكلية
	50	حرفي	التخصص
	50	حرفي	الشعبة
	50	تاريخ	القسم
	50	حرفي	السنة الجامعية
	50	حرفي	المقياس
	50	حرفي	اسم الأستاذ
		حرفي	لقب الأستاذ

جدول 1.1: قائمة الطلاب

2.2. وثيقة: قائمة المواضيع

دراسة ورقة رقم 02			
سمة من الوثيقة			
الوصف :قائمة المواضيع النسخ :01 الدور : الأستاذ تؤدي من طرف :الأستاذ			
تحليل الوثائق			
الملاحظة	الحجم	النوع	التسمية
	50	حرفي	اسم الموضوع

رقم الموضوع	رقمي	03	سنة/شهر/اليوم
الموسم الدراسي	تاريخي	03	
المقياس	حرفي	12	

جدول 2.1: قائمة المواضيع

3.2 وثيقة أفواج الطلاب المشاريع

دراسة ورقة رقم 03			
سمة من الوثيقة			
الوصف: وثيقة أفواج الطلاب المشاريع			
النسخ: 01			
الدور: الطلاب			
تؤدي من طرف: الطلاب			
التسمية	النوع	الحجم	الملاحظة
اسم الطالب	حرفي	50	
لقب الطالب	حرفي	50	
الفوج	حرفي	50	
القسم	حرفي	50	
اسم الموضوع	حرفي	50	

جدول 3.1: قائمة أفواج الطلاب والمشاريع

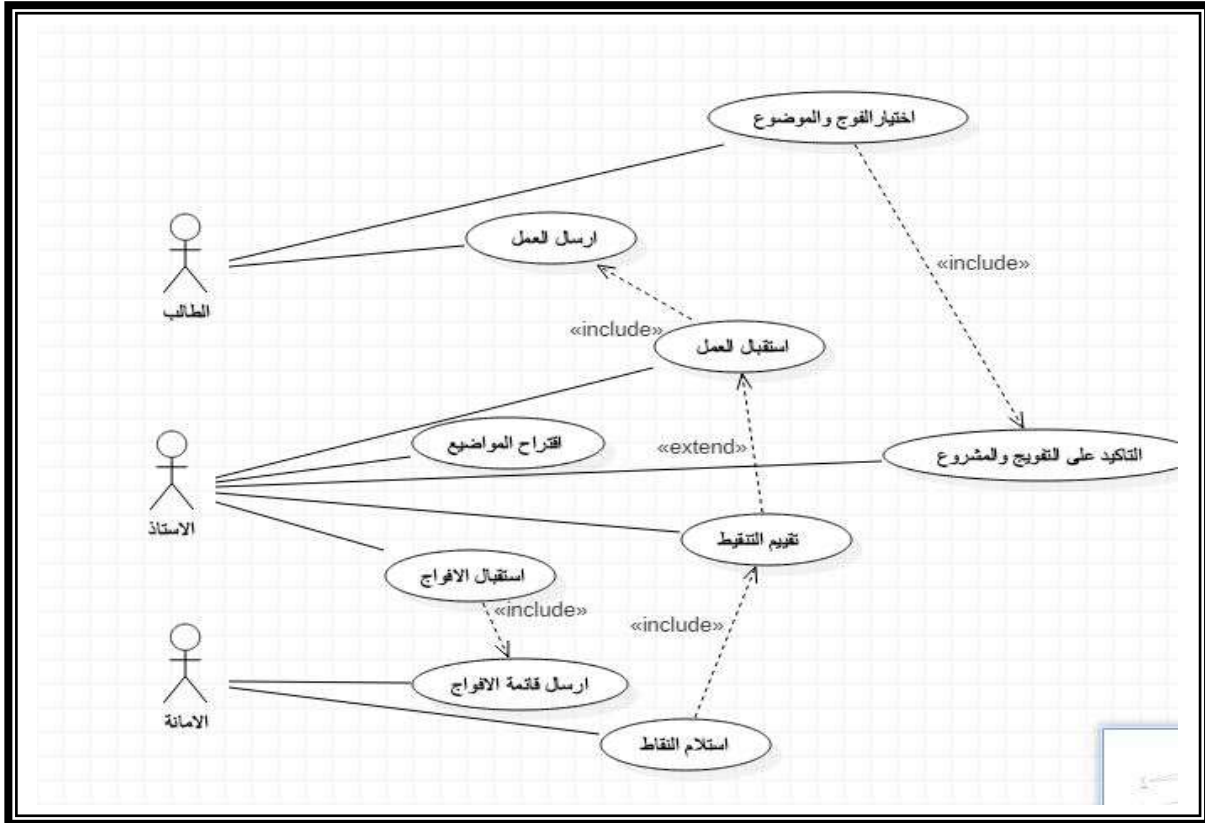
3.2 وثيقة تنقيط و الرزنامة

دراسة ورقة رقم 03			
سمة من الوثيقة			
الوصف: وثيقة . وثيقة تنقيط الرزنامة			
النسخ: 01			
الدور: الطلاب			
تؤدي من طرف: الطلاب			
التسمية	النوع	الحجم	الملاحظة
اسم الطالب	حرفي	50	
لقب الطالب	حرفي	50	
الفوج	حرفي	50	
القسم	حرفي		

	50	حرفي	اسم الموضوع
	50	رقمي	النقطة
	50	تاريخ	الرزنامة
سنة/شهر/يوم	3	تاريخ	الموسم الدراسي
سنة/شهر/يوم	3	حرفي	التخصص
	50	حرفي	الشعبة
	50	حرفي	الكلية
	50		

جدول 4.1: قائمة وثيقة تنقيط و الرزنامة

3. مخطط الحالة: دراسة العمليات لنظام القديم



شكل 1.1 - مخطط حالة الاستخدام لدراسة العمليات لنظام القديم

4. قاموس المعطيات:

الترميز	العناصر	النوع	القيمة
---------	---------	-------	--------

50	حرفي	اسم الطالب	Firstname_Etd
50	حرفي	لقب الطالب	Lastname_Etd
8	رقمي	رقم التسجيل	Num_Etd
30	حرفي	الفوج	Groupe
30	حرفي	اسم الكلية	Name_fact
30	حرفي	التخصص	Spécialité
30	حرفي	الشعبة	Name Seri
50	حرفي	القسم	Département
8	تاريخ	السنة الجامعية	Annee_universit
50	حرفي	اسم المقياس	Name_module
50	حرفي	اسم الأستاذ	Name_ensg
50	حرفي	لقب الأستاذ	Lastname_endg
50	حرفي	اسم الموضوع	Name_proge
08	رقمي	رقم الموضوع	Nbr_proge
4	رقمي	النقطة	Notes
8	تاريخ	الرزنامة	Calendrier

جدول 5.1: قاموس المعطيات

5. تحديد المشاكل

- صعوبة في اجتماع الطلبة مع الأستاذ لإعطاء معلومات عن المشروع
- مشاكل في تنقل الأوراق بين الطلبة و الأستاذ
- صعوبة في توصيل العمل من الطلبة إلى الأستاذ
- التأخر في إعداد وتقديم العمل
- استهلاك وقت كبير نسبيا في معالجة التقارير بالنسبة للأستاذ

6. اقتراح الحلول

إنشاء موقع يهدف إلى:

- ✓ تسهيل التواصل بين الطلبة و الأستاذ
- ✓ تنظيم الأعمال و الحد من الأخطاء
- ✓ تسهيل مراقبة المواضيع
- ✓ ربح الوقت

✓ تسهل عملية الحصول على المعلومات الخاصة بالطالب

7. الخاتمة:

من خلال هذا الفصل نكون قد جمعنا أكبر عدد ممكن من المعلومات حول النظام الموجود وبالتالي سنحاول في الفصل الثاني تقديم تصميم للبرنامج

الفصل الثاني: التصميم

❖مقدمة

❖المبحث الأول طريقة 2TUP

❖المبحث الثاني: الجهات الفاعلة في النظام

❖المبحث الثالث: تحديد الرسائل الفاعلة في النظام

❖المبحث الرابع: المتطلبات الوظيفية

❖المبحث الخامس: التعرف على حالات الاستخدام

❖المبحث السادس: قاعدة المعطيات

❖الخاتمة

مقدمة:

نسعى من خلال هذا الفصل إلى الانجاز الجيد للمشروع، لذلك استوجب علينا القيام بنمذجة دقيقة للحصول على التوجيه الجيد عند البرمجة و الإنشاء. سنستخدم طريقة 2TUP والتي من خلالها سنتعرف على أهم جزئيات تصميم المشروع ، وذلك من خلال تحديد أهم العناصر الفاعلة في النظام والمتطلبات الوظيفية وسنعمد على جملة من المخططات أهمها مخططات الحالة والتتابع و الصنفيات، وسنقوم بدراسة تفصيلية وانجاز قاموس معطيات يساعدنا على إنشاء قاعدة بيانات دقيقة وذات جودة عالية نستعملها لإتمام و إنشاء هذا النظام لتسيير ومتابعة مشاريع الطلبة

1. - طريقة 2TUP:

1-1- تعريفها:

2TUP يعني "المسار العملية الموحدة" وهي العملية التي تفي بمتطلبات العملية الموحدة ، وتستجيب هذه العملية (2TUP) إلى التغيير المستمر لمعوقات نظام معلومات المؤسسات في هذا المعنى، فهو يقوي السيطرة على تطور وتصحيح قدرة هذه النظم". المسار 2 "يعني حرفيا عملية تتبع مسارين "المسارات الوظيفية" و"مسار" الهندسة التقنية"، والتي تتوافق مع اثنين من محاور التغيير التي فرضت على نظام المعلومات¹. [1]

1.2. فروعها:

1.2. الفرع الأيسر (وظيفي) ومن خلاله يتم معرفة أعمال الشركة وهي: عموما الاستثمار على المدى المتوسط والطويل و وظائف نظام المعلومات و هي في الواقع مستقلة عن التقنيات المستخدمة ويشمل هذا الفرع الخطوات التالية:

1. جلب بيانات على متطلبات العمل، وإنتاج نموذج يركز على احتياجات المستخدمين من رجال الأعمال.

2. تحليل.

2.2. الفرع الأيمن (الهندسة التقنية) روافع الخبرة التقنية ، وهو الاستثمار على المدى القصير والمتوسط ، قد تكون التقنيات المتقدمة لنظم سارية المفعول بغض النظر عن الوظائف التي يؤديونها، ويشمل هذا الفرع الخطوات التالية:

1- جلب بيانات على الاحتياجات التقنية.

BadrouZeggar¹ شرح مبسط عملية 2TUP:ص:02

2-تصميم عام.

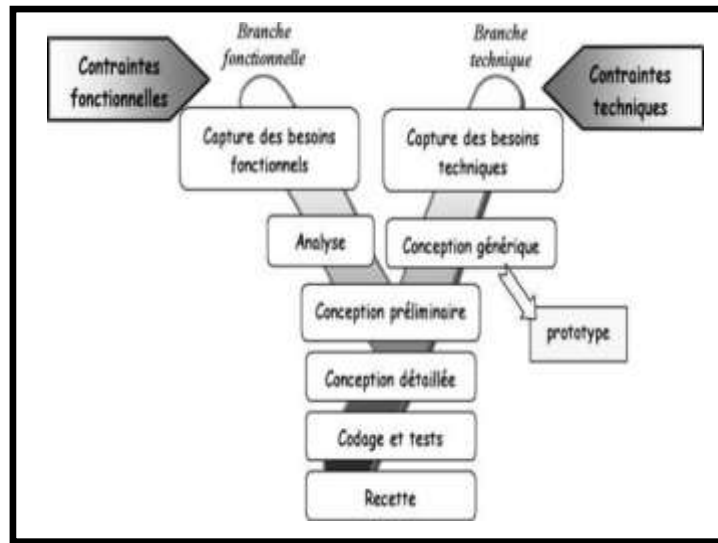
3.2. الفرع الأوسط : يكون في أعقاب تطورات النموذج الوظيفي والهندسة التقنية ، وتنفيذ هذا النظام لدمج نتائج الفرعين، هذا الانصهار الناتج عن عملية شكل Y ، ويضم هذا الفرع الخطوات التالية:

1-تصميم أولي.

2-تصميم مفصل.

3-الترميز .

4- التكامل.



شكل 1.2:مخطط عملية (2TUP)

الجهات الفاعلة في النظام:

- ✓ الأستاذ : يمكنه تسجيل وإدراج المشاريع الجداول الزمنية والنقاط
- ✓ الطالب : إرسال المشاريع واخذ النقاط

المتطلبات الوظيفية:

من المعلومات التي تم الحصول عليها من المراحل السابقة سنتمكن من تحديد دور كل طرف في النظام

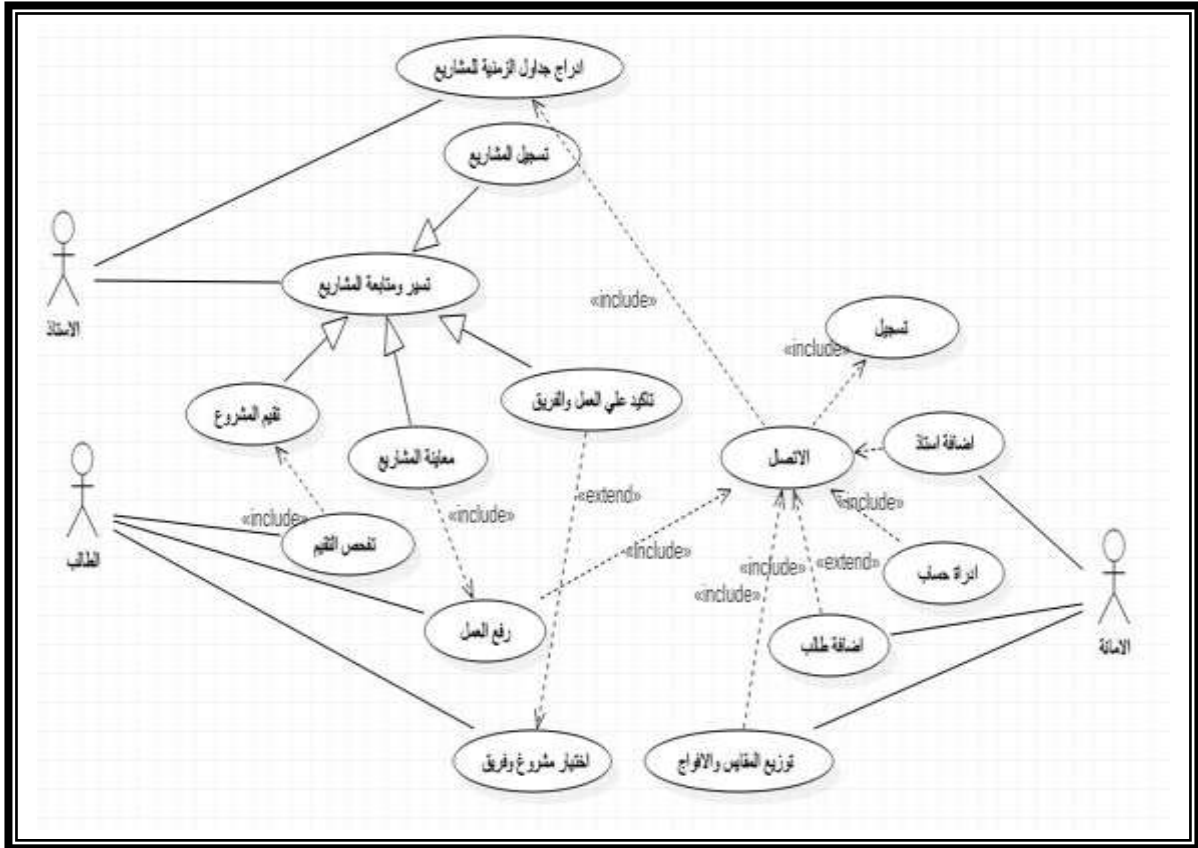
2. المتطلبات الوظيفية

المستخدمون	وصف المتطلبات الوظيفية
الأستاذ	إدارة حساب الاتصال تسجيل المشاريع إدراج الجداول الزمنية للمشاريع تأكيد علي التفويج والمشروع للطلاب تفحص المشاريع تقييم المشاريع والتنقيط
الطالب	إدارة حساب الاتصال اختيار مشروع تشكيل التفويج رفع المشاريع تصفح التقييم

الجدول 1.2. المتطلبات الوظيفية

1.3. التعرف على حالات الاستخدام: لنظام الجديد

سننظر من خلال المخطط العام لحالات الاستخدام على التعرف على أهم حالات استخدام

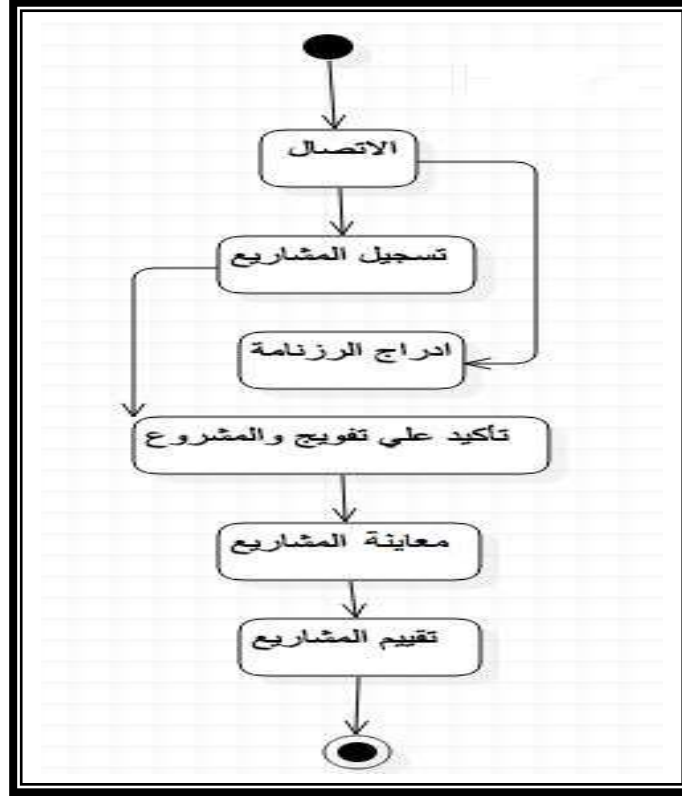


الشكل 2.2: المخطط العام لحالات الاستخدام لنظام الجديد

من خلال المخطط العام لحالات الاستخدام نكون قد وضعنا جميع المراحل التي تبين تسيير المشاريع و الأعمال التطبيقية للطلبة .

2.3. المخطط النشاط العام لتسيير ومتابعة المشاريع:

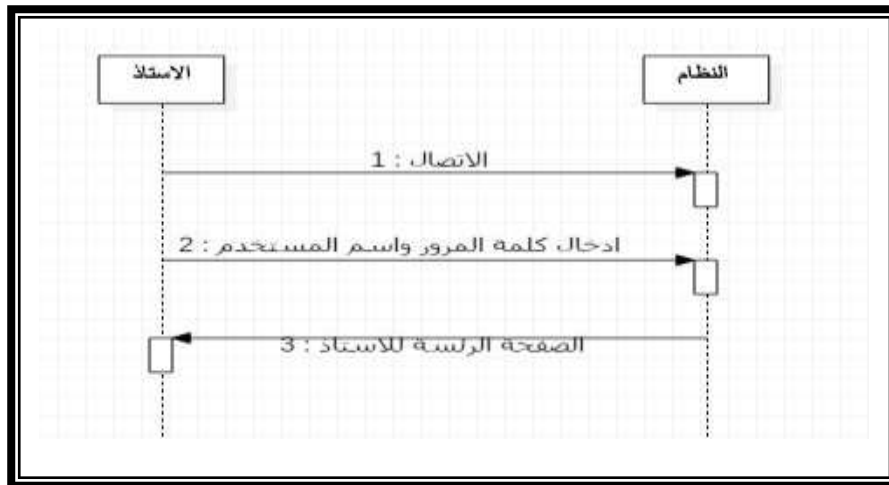
تسمح عملية بتسيير ومتابعة المشاريع التي يقوم بها الأستاذ



الشكل 3.2: مخطط النشاط العام لتسيير ومتابعة المشاريع

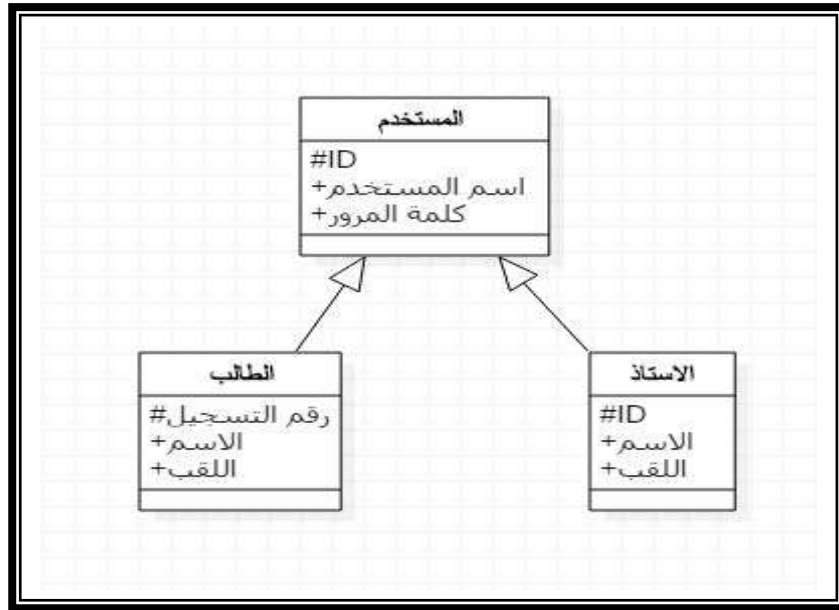
3.3. مخطط التتابع: الاتصال

تسمح عملية الاتصال بدخول للأستاذ لصفحة ويتعين عليه تقديم اسم المستخدم وكلمة المرور



الشكل 4.2: مخطط التتابع-الاتصال للأستاذ -

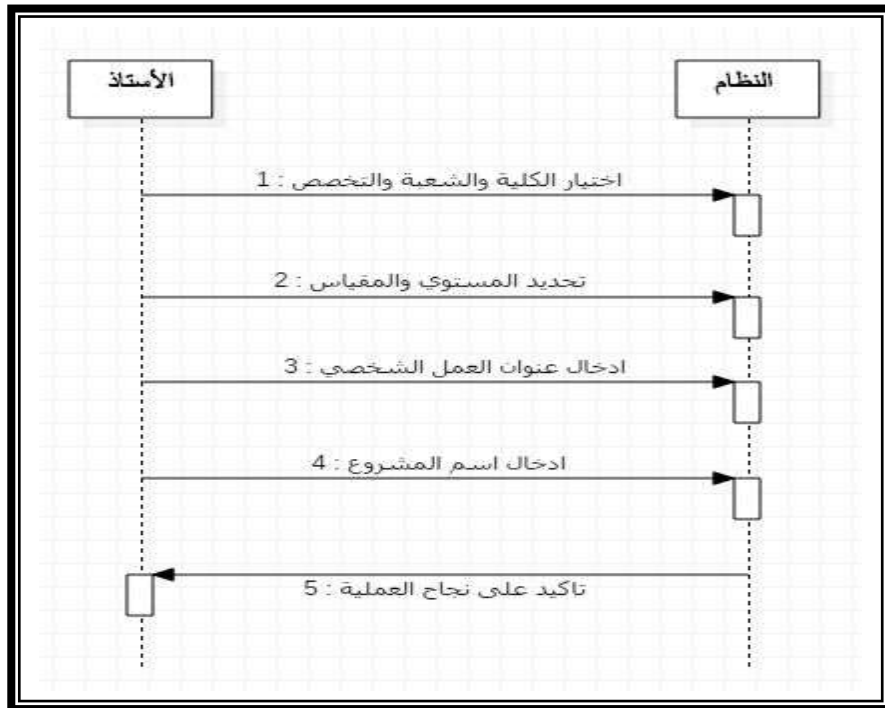
4.3. مخطط الصنفيات: الاتصال



الشكل 5.2: مخطط حالة الصنفيات - الاتصال للأستاذ-

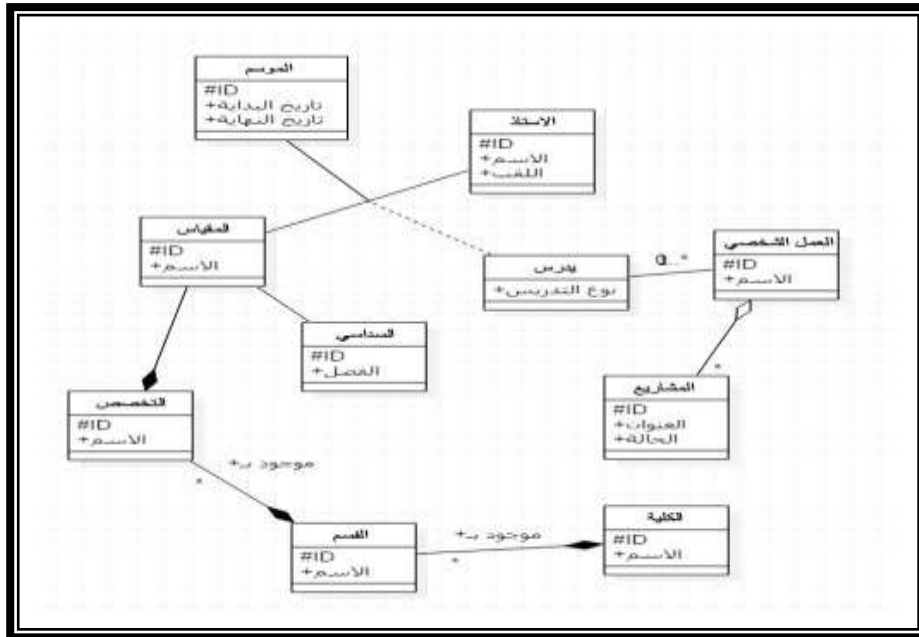
5.3. مخطط التتابع: تسجيل المشاريع

تسمح العملية للأستاذ بعد الدخول لصفحته بإدخال أسماء المشاريع التي سيقدمها لطلاب



الشكل 6.2 : مخطط التتابع- تسجيل المشاريع-

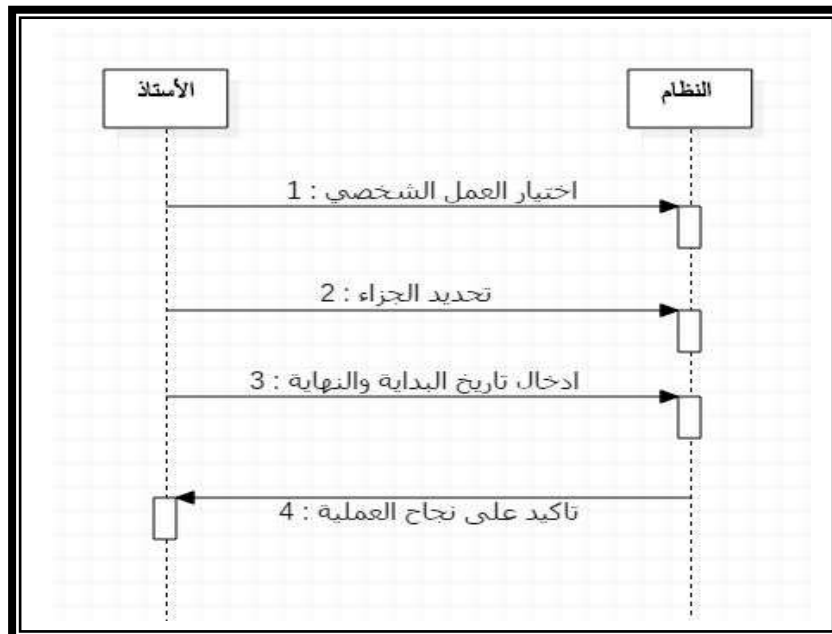
6.3. مخطط الصنفيات: تسجيل المشاريع



الشكل 7.2: مخطط حالة الصنفيات تسجيل المشاريع

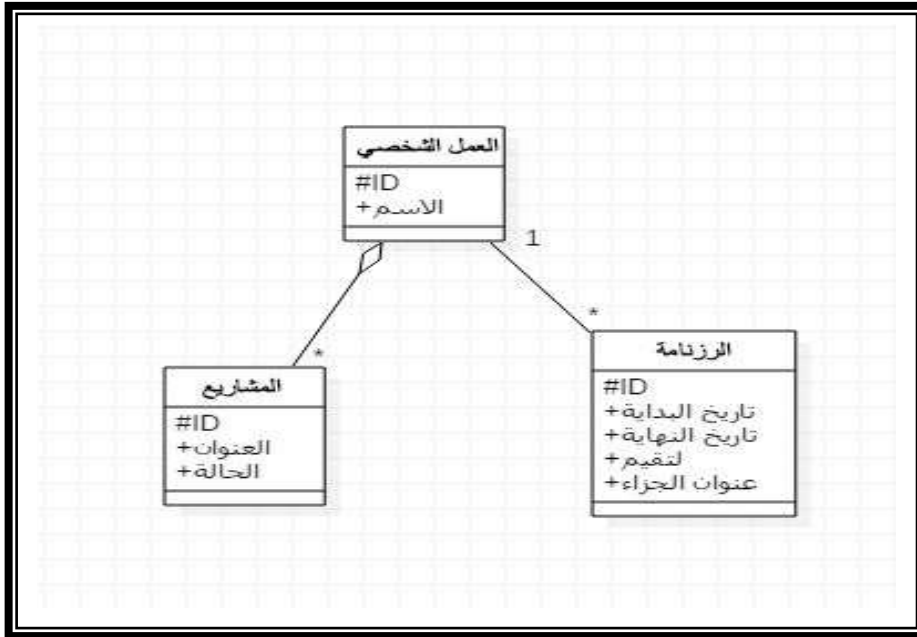
7.3. مخطط التتابع: إدراج الرزنامة

تسمح عملية للأستاذ بعد بإدخال أسماء المشاريع بإدراج الرزنامة وتحديد تاريخ بداية ونهاية كل جزء من المشروع



الشكل 8.2: مخطط التتابع-إدراج الرزنامة-

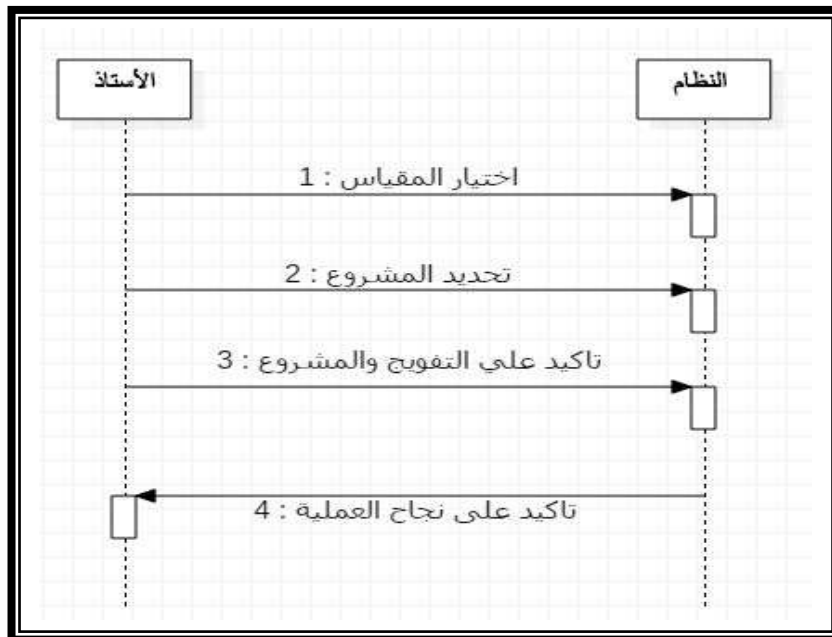
8.3. مخطط الصنفيات: إدراج الرزنامة



الشكل 9.2: مخطط حالة الصنفيات إدراج الرزنامة

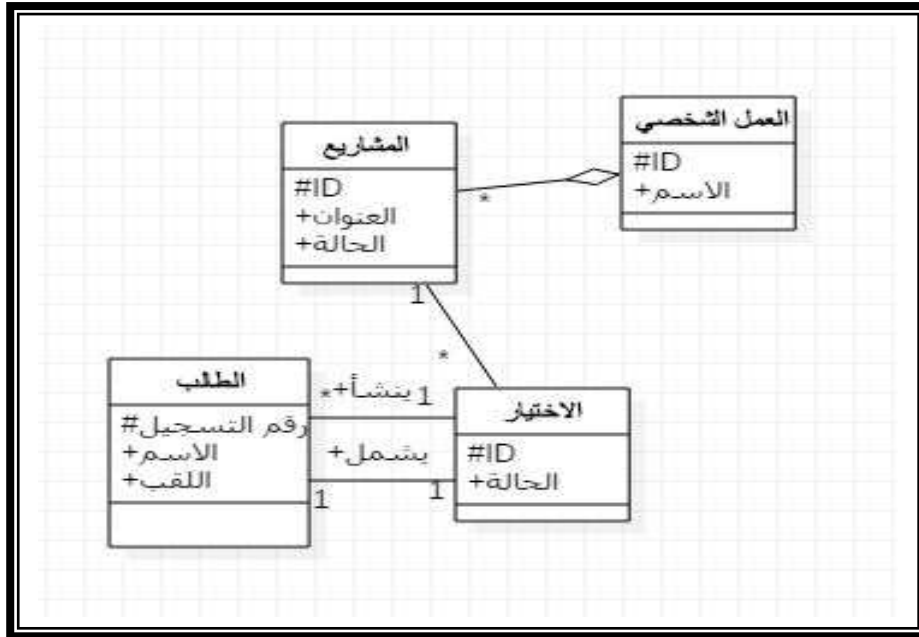
9.3. مخطط التتابع: تأكيد على الفوج والمشروع

تسمح هذه عملية للأستاذ بالتأكد على التفويج والمشروع الذي اختاره الطلاب



الشكل 10.2: مخطط التتابع تأكيد على الفوج والمشروع

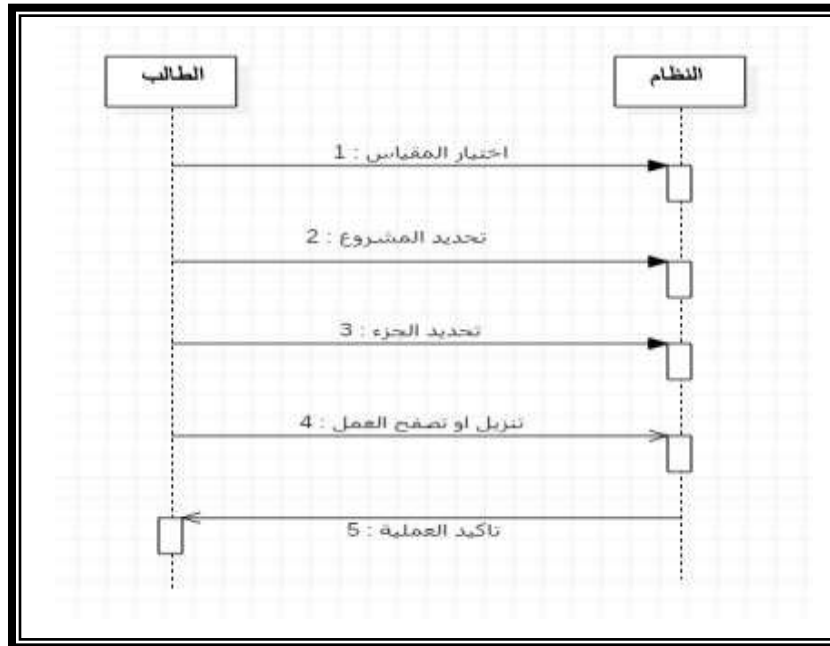
10.3. مخطط الصنفيات : تأكيد على الفوج والمشروع



الشكل 11.2 : مخطط حالة الصنفيات تأكيد على الفوج والمشروع

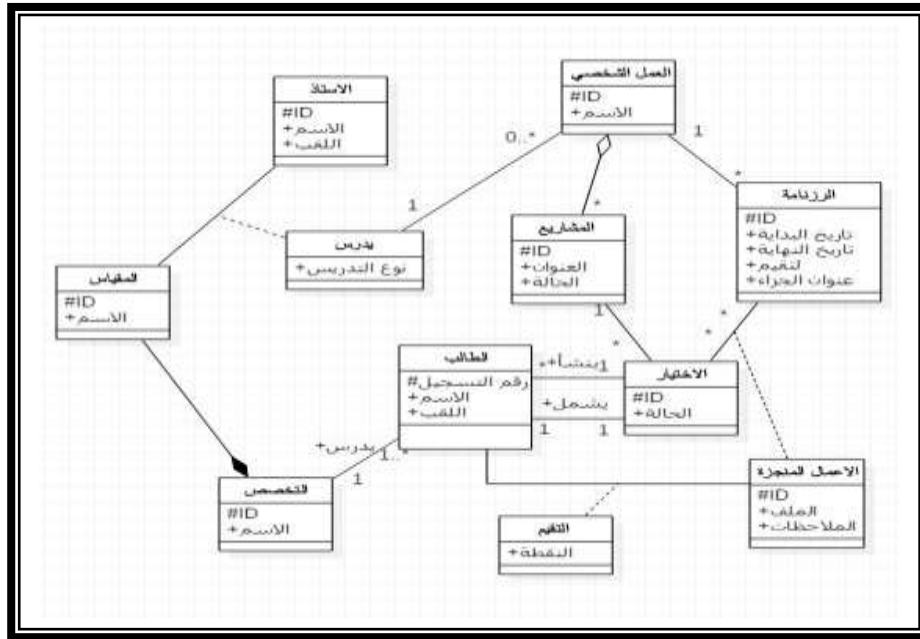
11.3. مخطط التتابع: تنزيل او معاينة المشاريع

تسمح هذه عملية للأستاذ بفحص ومعاينة الأعمال والجزاء المرسله إليه من طرف الطلاب



الشكل 12.2. مخطط التتابع تنزيل او تصفح المشاريع

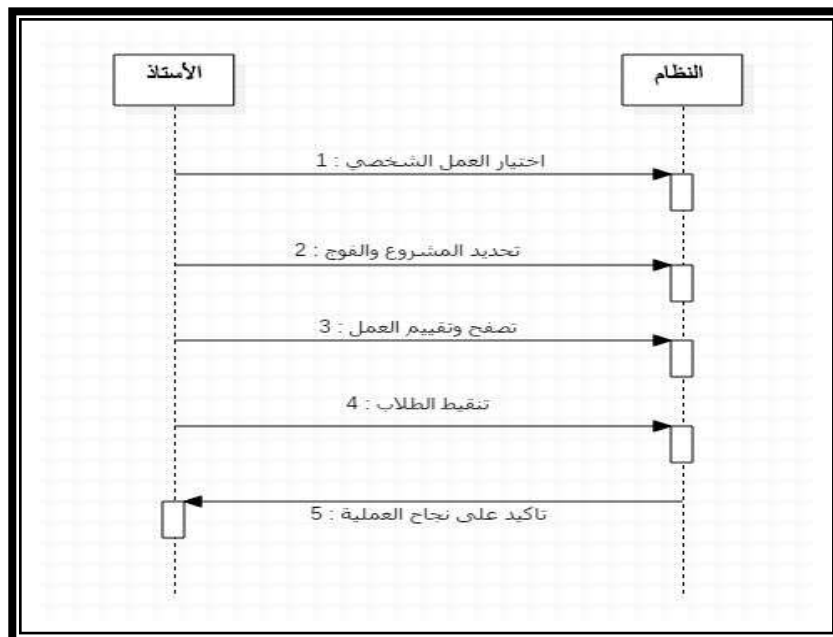
12.3. مخطط الصنفيات تنزيل او تصفح المشاريع



الشكل 13.2 : مخطط حالة الصنفيات-تنزيلاو تصفح المشاريع-

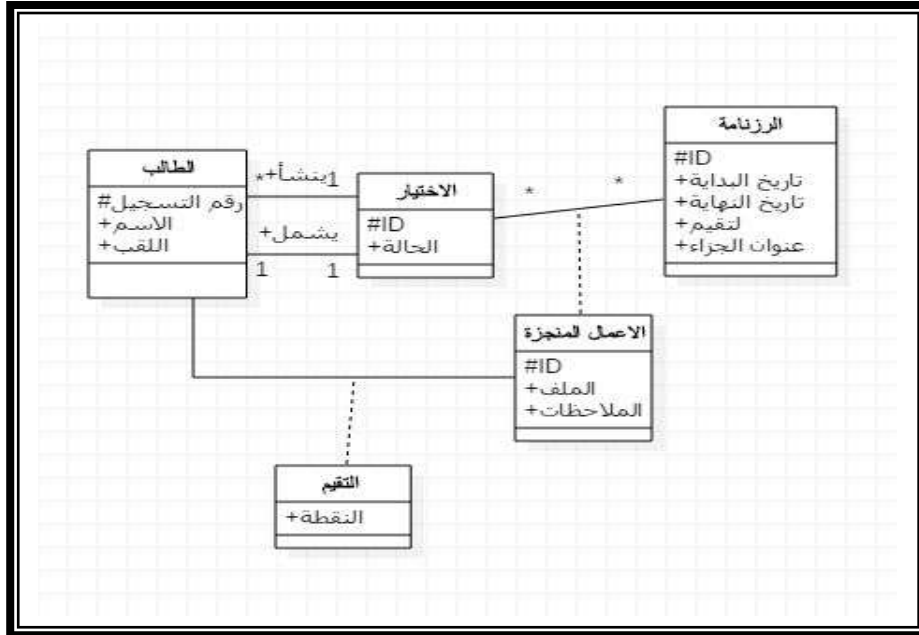
13.3. مخطط التتابع: تقييم المشاريع

تسمح هذه عملية للأستاذ بعد معاينة الأعمال بتقييمها وتنقيط الطلاب



الشكل 14.2. مخطط التتابع- تقييم المشاريع-

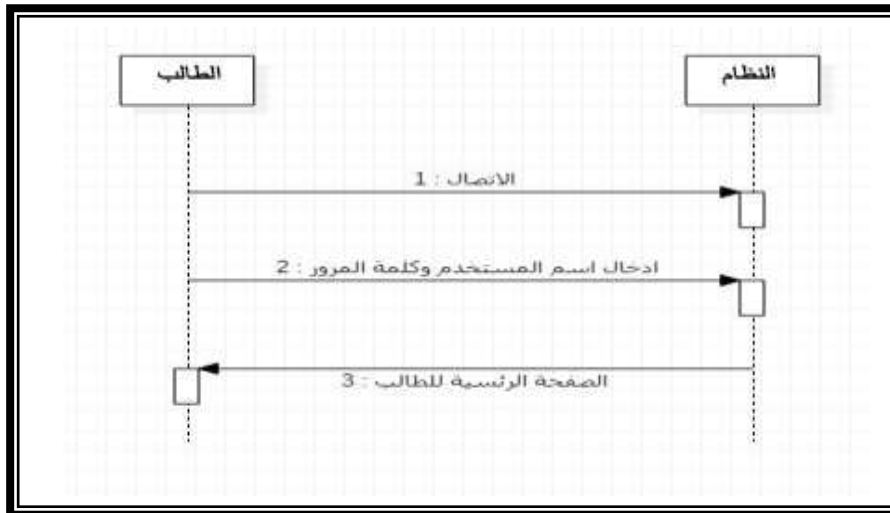
14.3. مخطط الصنفيات: تقييم المشاريع



الشكل 15.2: مخطط حالة الصنفيات لتقييم المشاريع

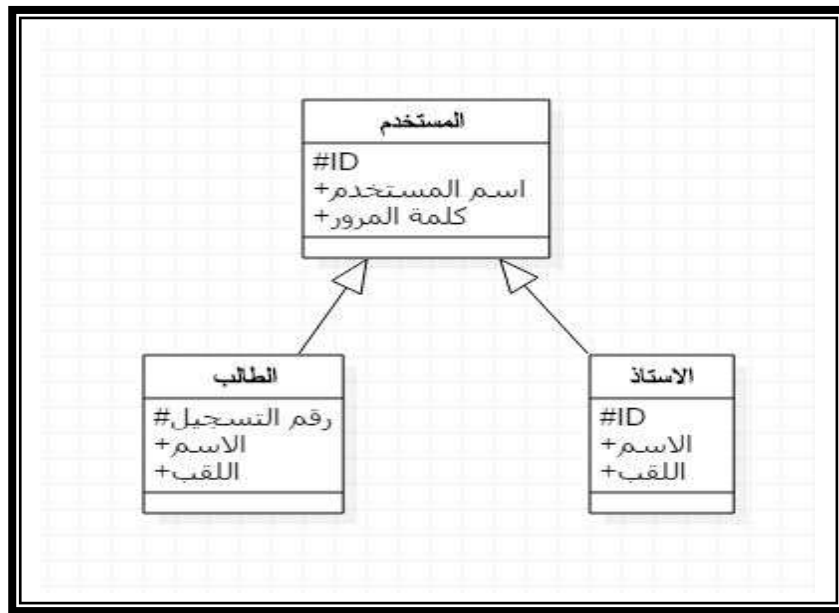
15.3. مخطط التتابع الاتصال لطلاب

تسمح عملية الاتصال بدخول لطلاب لصفحة ويتعين عليه تقديم اسم المستخدم وكلمة المرور



الشكل 16.2. مخطط التتابع-الاتصال لطلاب-

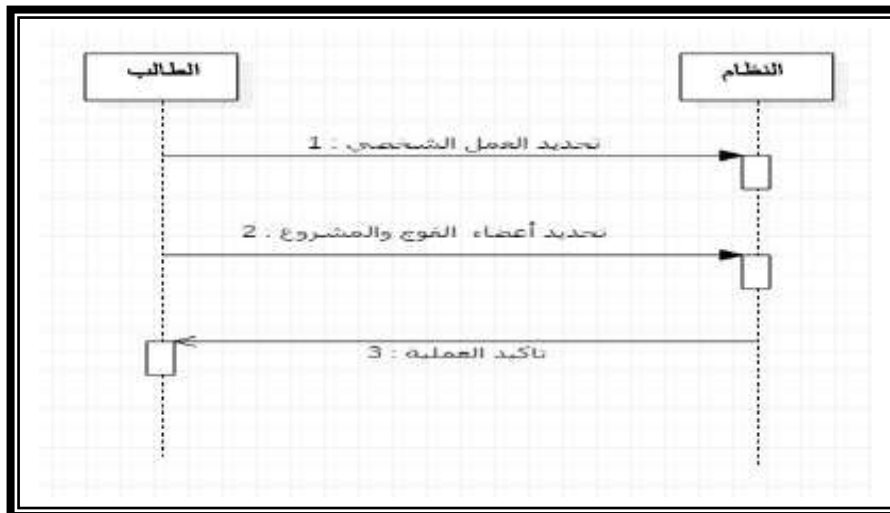
16.3. مخطط الصنفيات:الاتصال لطالب



الشكل 17.2: مخطط حالة الصنفيات-الاتصال لطالب -

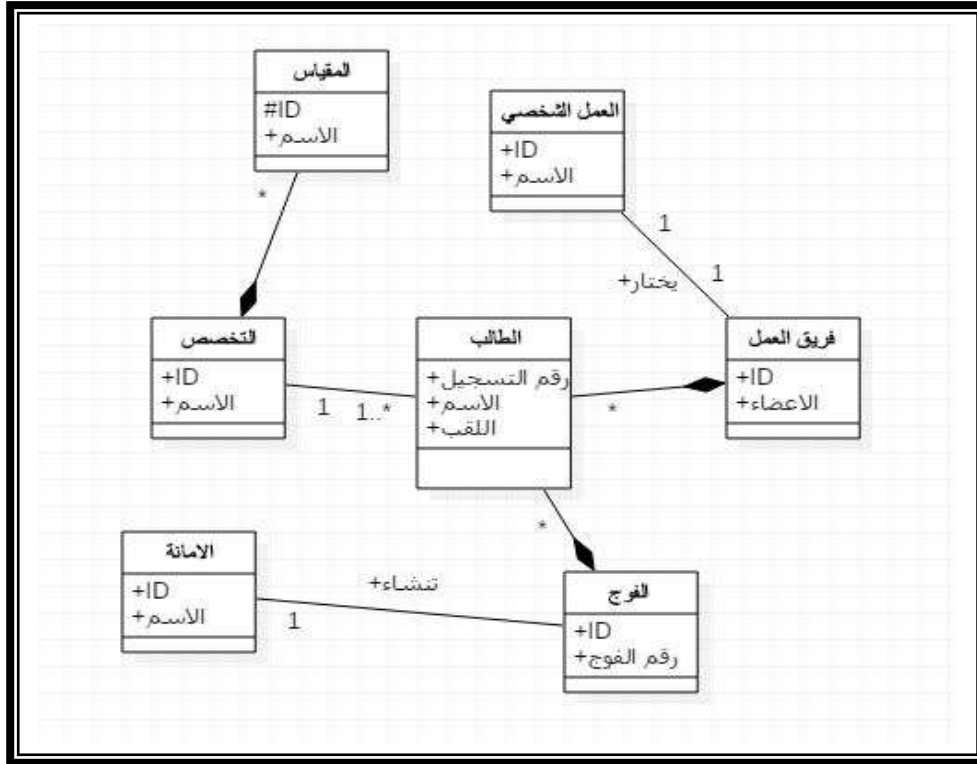
17.3. مخطط التتابع: اقتراح المشروع الفوج

تسمح هذه عملية لطالب تحديد أعضاء التي تشكل الفوج واختيار احد المشاريع التي اقترحها الأستاذ



الشكل 18.2: مخطط التتابع اقتراح المشروع الفوج

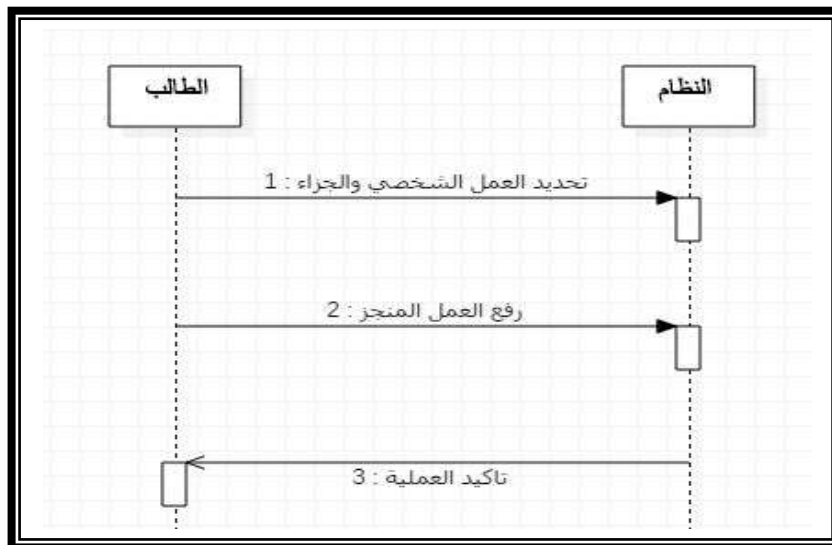
18.3. مخطط الصنفيات: اقتراح المشروع والفريق



الشكل 19.2: مخطط حالة الصنفيات اقتراح المشروع و الفريق

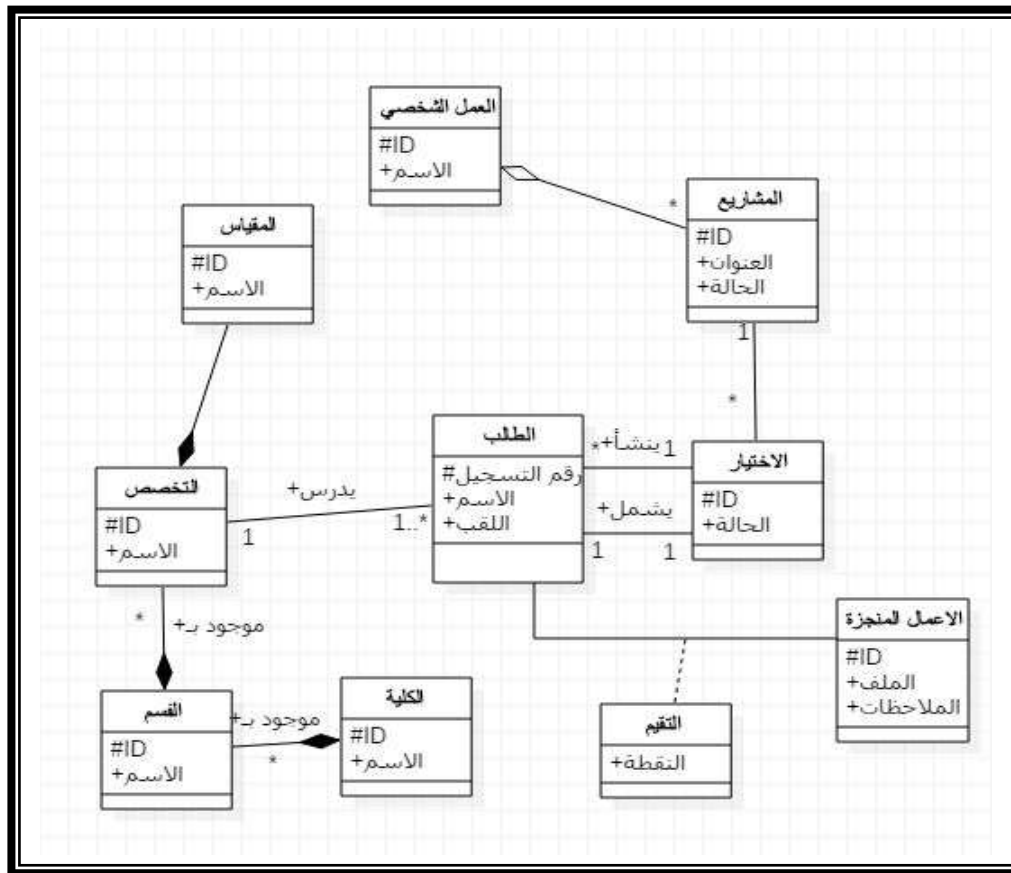
19.3. مخطط التتابع: رفع المشروع

تسمح هذه العملية للطالب برفع الجزء المنجز من المشروع



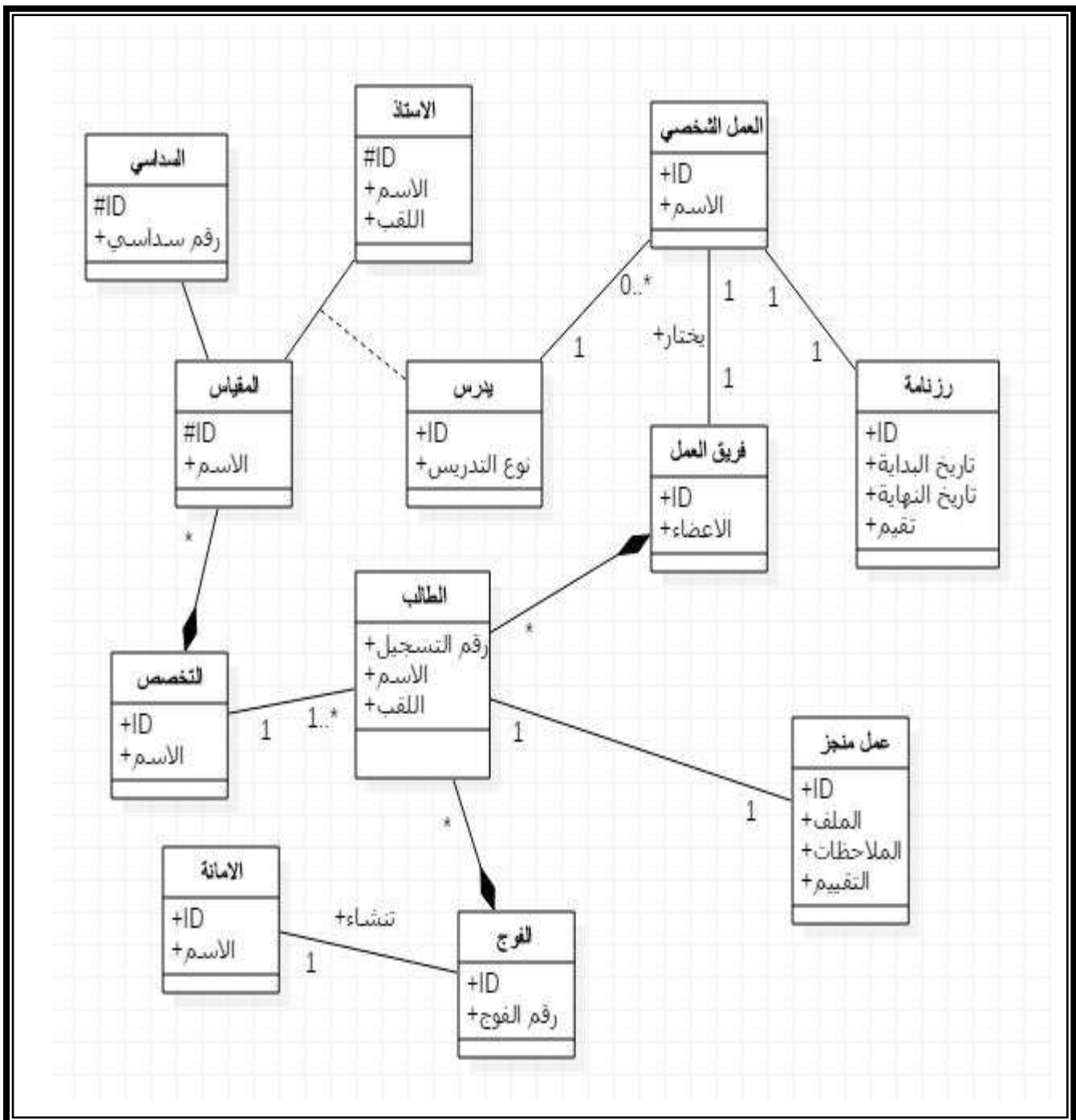
الشكل 20.2: مخطط التتابع-رفع المشروع-

22.3. مخطط الصنفيات: تصفح النقاط



الشكل 23.2 : مخطط حالة الصنفيات تصفح النقاط

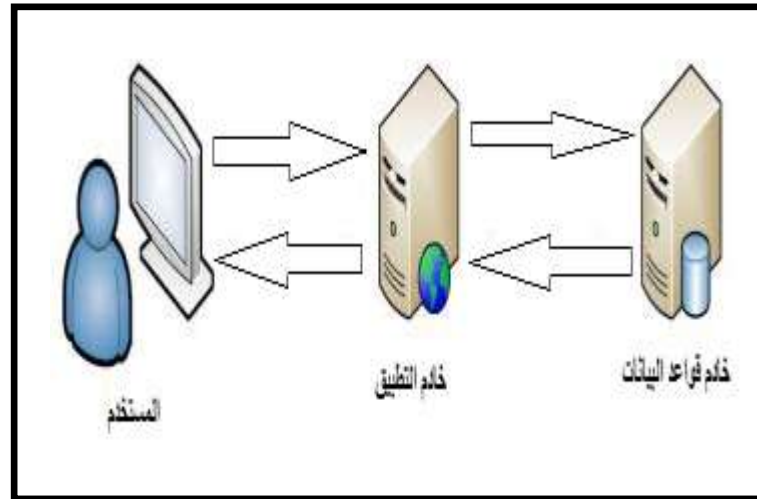
24.3: المخطط العام للصنفيات لنظام الجديد



الشكل 24.2: مخطط العام للصنفيات لنظام الجديد

4. الدراسة التفصيلية

1.4 التصميم الجديد لعمل النظام



الشكل 25: مخطط التصميم الجديد لعمل النظام

5. جدول قاعدة البيانات

القيمة	النوع	العناصر	الترميز	المفتاح (الفهرس)	اسم الجدول
15	مختلط	<u>معرف الأستاذ</u>	Idensg	<u>ID معرف الأستاذ</u>	الأستاذ
25	مختلط	الاسم	Name_ensg		
25	مختلط	اللقب	Lastname_ensg		
50	مختلط	اسم المستخدم	Username		
50	مختلط	كلمة المرور	Password		
03	رقمي	<u>رقم التسجيل</u>	Nbr_etud	<u>رقم التسجيل</u>	الطالب
02	رقمي	اسم الطالب	Name_etud		
02	رقمي	لقب الطالب	Lastname_etud		
02	رقمي	اسم المستخدم	Username		
15	مختلط	كلمة المرور	Password		
03	رقمي	<u>معرف العمل الشخصي</u>	ID_tp	<u>معرف العمل</u>	العمل

25	مختلط	اسم العمل الشخصي	Name_tp	<u>الشخصي</u>	الشخصي
15	مختلط	معرف المشاريع	<u>Id_projets</u>	<u>معرف المشاريع</u>	المشاريع
		اسم المشاريع	Name_projets		
02	رقمي	معرف السداسي	<u>ID_smestre</u>	<u>معرف السداسي</u>	السداسي
	رقمي	الفصل	Trimètre_smestre		
08	رقمي	تاريخ البداية/تاريخ النهاية	<u>ID_saison</u>	<u>تاريخ البداية/تاريخ النهاية</u>	الموسم الدراسي
		الموسم الدراسي	Saison		
15	مختلط	معرف المقياس	<u>ID_module</u>	<u>معرف المقياس</u>	مقياس
15	مختلط	اسم المقياس	Name_module		
03	رقمي	معرف التخصص	<u>ID_specielte</u>	<u>معرف التخصص</u>	تخصص
25	حرفي	اسم التخصص	Name_specielte		
15	حرفي	معرف الشعبة	<u>ID_serie</u>	<u>معرف الشعبة</u>	شعبة
25	حرفي	اسم الشعبة	Name_série		
02	رقمي	معرف الكلية	<u>Name_fact</u>	<u>معرف الكلية</u>	كلية
20	حرفي	اسم الكلية	Name_fact		
03	رقمي	معرف الرزنامة	<u>ID_calendrier</u>	<u>معرف يدرس</u>	الرزنامة
02	رقمي	عنوان الجزء	Titre_de_la_parti		
	تاريخ	تاريخ البداية	Date_de_début		
	تاريخ	تاريخ النهاية	Date_de_fin		
	رقمي	التقييم	Evaluation		
03	رقمي	معرف الأعمال المنجزة	<u>ID_calendrier/ ID choix</u>	<u>معرف الاعمال المنجزة</u>	الاعمال المنجزة
25	حرفي	الملف	Profil		
02	حرفي	الملاحظات	Notes		
03	رقمي	معرف الاختيار	<u>ID choix</u>		

25	حرفي	الحالة	Etat		
03	رقمي	معرف التقييم	<u>ID_trax_ter/</u> <u>Nbr_etud</u>		التقييم
25	حرفي	النقطة	Notes		
03	رقمي	معرف يدرس	<u>ID_module-</u> <u>ID_saison- Id_ensg</u>		يدرس
25	حرفي	نوع التدريس	Type_Enseig		

الجدول 2.2. قواعد البيانات

6. الخاتمة:

قمنا في هذا الفصل بنمذجة وتصميم المشروع، قصد تصوره بشكل ادق وتسهيل عمل المرحلة القادمة وذلك من خلال اعداد اليات عمل مناسبة وسنقوم خلال المرحلة الاخيرة تنفيذ ما قمنا به لحد الان

الفصل الثالث: الإِشياء

*مقدمة

*المبحث الأول: بيئة العمل

*المبحث الثاني: شرح الموقع

*الخاتمة

1. مقدمة:

بعد العمل النظري، وتحديد متطلبات التطبيق والتصميم بطريقة دقيقة، سنحاول في هذا الفصل لتنفيذ التجسيد العملي لهذا النظام، وسوف نعمل على إنشاء موقع. هذا الجزء هو الجزء الأخير من هذا التقرير سنقوم بإنجاز عمل ذو نوعية جيدة اعتمادا على جملة من المعايير منها بيئة العمل ونظام إدارة قواعد البيانات وأدوات تصميم الموقع. أهم جزئيات هذا الفصل.

-بيئة العمل

-الواجهات الأساسية والفرعية للموقع.

2. المبحث الأول: بيئة العمل

❖ في هذا الجزء سوف نقدم وصف بيئة العمل اللازمة لتطوير الموقع. من خلال سياق العمل المطلوب من ناحية واحدة لتطوير صفحة ويب ديناميكية، واستغلال قواعد البيانات باستخدام #C SQL Server 2008 ASP.NET

1.2.1. المطلب الأول: مكونات بيئة العمل:

❖ #C

❖ .ASP.NET

❖ .Microsoft Visual Studio

❖ .SQL Server 2008

2.2. المطلب الثاني: شرح مكونات بيئة العمل

3: لغة #C :

#C :تلفظ سي شارب وهي لغة برمجية مفسرة تستخدم في تطبيقات الويب، وتعمل على جانب الخادم وليس على جانب المستخدم أي هي خاصة بالمواقع الديناميكية. ونظرا لتمييزها بالعديد من الخصائص كسهولة الاستخدام وتدعيم الاتصال بقواعد البيانات، و أيضا قوة الفهم والتكامل في العديد من الخوادم) هي لغة برمجة متعددة الأنماط تتمتع بكونها سكونية الترميز وأمرية وتعريفية ووظيفية وإجرائية وعمومية وشيئية المنحى (غرضية التوجه) باستخدام الصفوف (كما تخضع لمبادئ البرمجة التركيبية المنحى).

حيث قامت مايكروسوفت بتطوير هذه اللغة في إطار عملها على تطوير دوت نت وتمت الموافقة على تعبيرها من منظمة Ecma المعيار Ecma-334 والمنظمة الدولية للمعايير (المعيار ISO/IEC 23270:2006 إن سي# إحدى لغات البرمجة المصممة للعمل على البنية التحتية المشتركة للغات البرمجة (CLI). صُممت لغة سي# لتكون لغة بسيطة وحديثة وعامة الأغراض وشيئية المنحى .وقد قاد أندرس هيلسبرغ فريق تطويرها.[1]

الإصدار الأحدث من اللغة هو C# 6.0 وطرح في 20-7-2015.

4: نظام ادراة وتسير قاعدة البيانات SQL Server 2008:

وهو عبارة عن نظام قوي يستخدم لإنشاء وإدارة قواعد البيانات العلائقية Relational Database Management System أو RDBMS ، ويحتوي هذا النظام على مجموعة كبيرة من المميزات والتي تجعله من أقوى الأنظمة المستخدمة لإنشاء وإدارة قواعد البيانات . وفي معظم قواعد البيانات العلائقية مثل SQL Server يتم الوصول إلى البيانات باستخدام لغة الاستعلام SQL أو Structured Query Language ، وتسمح هذه اللغة للمستخدمين بالاستعلام عن البيانات بالإضافة إلى إمكانية إضافة وتعديل وحذف سجلات قواعد البيانات . وسوف نتعرف بالتفصيل على هذه اللغة ، بالإضافة إلى التعامل مع قاعدة البيانات باستخدام C# ، خدمات.

ASP.NET.5

الـ (إيه إس بي دوت نت) بالإنجليزية " (ASP.NET): إختصارا لـ Active Server Pages والتي تعني صفحات الخادم النشط " هو إطار لتطبيقات الويب تم تطويره وتسويقه من خلال شركة مايكروسوفت، من أجل إعطاء القدرة للمبرمجين على بناء مواقع ويب ديناميكية، تطبيقات ويب وخدمات ويب .وتم إصداره في يناير من عام 2002 مع النسخة رقم 1.0 من إطار عمل دوت نت، وتعتبر هذه التقنية خلفاً لتقنية (ASP صفحات الخادم النشطة). كما أن ASP.NET تم بناؤها لتستند على تقنية (CLR وقت التشغيل المشترك بين اللغات)، مما يسمح للمبرمجين بكتابة أكوادهم الخاصة بإطار ASP.NET باستخدام أي لغة برمجة يفضلونها على أن تكون مدعومة بإطار عمل دوت نت.[2]

6: لغة HTML:

لغة الترميز التشعبية دورها إنشاء صفحات الانترنت وبالتالي إنشاء مواقع الويب وهي لغة بسيطة لا تحتاج الى مترجم، بل تتقذ عبر المتصفحات فهي من أسهل اللغات في هذا المجال وأساسية قبل إنشاء أي موقع

7: لغة CSS:

CSS هي اختصار لي. Cascading style sheets

CSS هي لغة تصميم تحدد شكل وثيقة HTML ، فهي تهتم بالخطوط ، الألوان، الهامش ،

والعرض والارتفاع، صورة خلفية الموقع، وكيفية توزيع المساحات وأشياء أخرى كثيرة.²

1.8: لغة JavaScript:

الجافا سكريبت هي لغة برمجية إذا جاز التعبير تلعب دور حيوي وفعال في صفحات الويب من خلال القيام بوظائف قد تكون خارجية أ وداخلية بل لنكن أكثر دقة هي مرنة الى درجة تجعلك تتحكم بكل جزء من أجزاء صفحة الويب كأن تستخدمها في ال forms أي النماذج أو كنوافذ تخرج للمستخدم لتخبره بأمر معين أو تنبهه وغيرها من الاستخدامات التي أراها من وجهة نظري هي الروح التي يبثها مطور الويب في صفحاته أثناء برمجته.³

2.8: مميزات JavaScript

الجافا سكريبت تختلف عن أغلب لغات البرمجة الأخرى في كونها سهلة التحكم، حتى للأشخاص الذين لم يكتبوا بأي لغة برمجة أخرى في حياتهم كلها. بكل بساطة، الجافا سكريبت هي الهواء لصفحتك.

بالإضافة إلى أنها برمجية كائنية الاعتماد كائن قاعدة أي تعتمد علي وجود بعض الفئات إن صح التعبير مبنية بداخل اللغة يمكن استخدامها بكل سهولة مثل نافذة الكائن وملف الكائن.⁴

9: بيئة تطوير: مايكروسوفت فيجيوال ستوديو

بالإنجليزية (Microsoft Visual Studio): هي بيئة التطوير المتكاملة الرئيسية من مايكروسوفت .تتيح برمجة واجهة المستخدم الرسومية والبرامج النصية إلى جانب ويندوز فورم ومواقع ويب وتطبيقات ويب وخدمات وب مدعومة ب مايكروسوفت ويندوز وويندوز موبايل وإطار عمل دوت نت ومايكروسوفت [3].

²-حنان حسن شرح مبسط لغة CSS ص:04

³-م. سامي الربابعة الجافا سكريبت سلسلة كتب تصميم وتطوير مواقع الويب، ص:04

⁴-الحسين محمد علي جافا سكريبت المستوى الأول، ص:05

2.7. مميزات Microsoft Visual Studio :

يحتوى الفيچوال استوديو على محرر أكواد يدعم تعليم الصيغة والاكمال التلقائي ويستخدم أيضا تقنية انتليسنس لتساعد المبرمج في كتابة المتغيرات والدوال والوسائل والدورات بسرعة، ويدعمها المحرر في كتابة جميع لغات البرمجة والترميز التي يحتوى عليها الفيچوال استوديو

يدعم محرر أكواد فيچوال استوديو أيضا إمكانية وضع علامات مرجعية في الكود للمساعدة في التصفح السريع، يدعم أيضا إمكانية collapsing and expanding مجموعات الأكواد والبحث والاستبدال في الكود، ويدعم أيضا code snippets وهى قوالب جاهزة من الكود يكمن ادراجها وادخال تغييرات عليها داخل المشروعات الجارى العمل عليها ويدعم أيضا إمكانية اعادة كتابة الكود

ج. المبحث الثاني: شرح الموقع

ج.أ. المطلب الأول: الواجهة الأساسية للموقع

أي مستخدم يريد تصفح الموقع عليه المرور من الواجهة الأساسية.

1.10: الواجهة تسجيل الدخول

إدارة الأعمال التطبيقية من نحن تسجيل دخول

تسجيل الدخول للحساب

اسم المستخدم: etud4

كلمة المرور:

تسجيل الدخول

الشكل 3.1. صفحة تسجيل الدخول

2.10. واجهة إنشاء حساب

هذه الصفحة مخصصة للأساتذة والطلاب وذلك قصد إنشاء حسابهم من خلال ملئ جميع المعلومات

الشكل 2.3. صفحة إنشاء حساب

3.10. واجهة الخاصة بعمل الأستاذ:

تتكون هذه الصفحة من عدة أجزاء:

- ✓ إدراج المشاريع والبرنامج
- ✓ التأكيد على الفوج و المشروع للطلاب
- ✓ معاينة المشاريع المرسله وتنقطها

4.10. صفحة عمل الأستاذ



الشكل 3.3: صفحة عمل الأستاذ

5.10. واجهة إدراج المشاريع والبرنامة

وفي هذه الصفحة يقوم الأستاذ بعد تسجيل الدخول بإدراج أسماء المشاريع للطلاب



الشكل 4.3: صفحة إدراج المشاريع والبرنامة

6.10. واجهة التأكيد على الفوج والتنقيط

بعد تسجيل الدخول لهذه الصفحة يقوم الأستاذ بتفحص المجموعات التي أرسلت وتنقيط العمل

The screenshot shows a web application interface for marking work. The interface is in French and displays a table of work groups. The table has three columns: 'النوع' (Type), 'الفوج' (Group), and 'المقياس' (Scale). Below the table, there are sections for 'الحدث' (Event) and 'التقويم' (Calendar) with various input fields and buttons.

النوع	الفوج	المقياس
Travaux pratiques	Premier groupe Informatique 3	Development
Travaux dirigés	Deuxiem groupe Informatique 3	G.R.H

Below the table, there are sections for 'الحدث' (Event) and 'التقويم' (Calendar) with various input fields and buttons.

الشكل 5.3: واجهة التأكيد على الفوج والتنقيط

7.10.: الصفحة الخاصة بالطلاب:

تتكون هذه الصفحة من عدة أجزاء:

- ✓ اختيار مشروع
- ✓ إرسال مشروع
- ✓ تصفح النقاط

8.10: صفحة عمل الطالب

يقوم الطالب بتسجيل الدخول بإدخال اسم المستخدم وكلمة المرور ليتمكن من الوصول الى صفحة العمل الرئيسية



الشكل 6.3: صفحة عمل الطالب

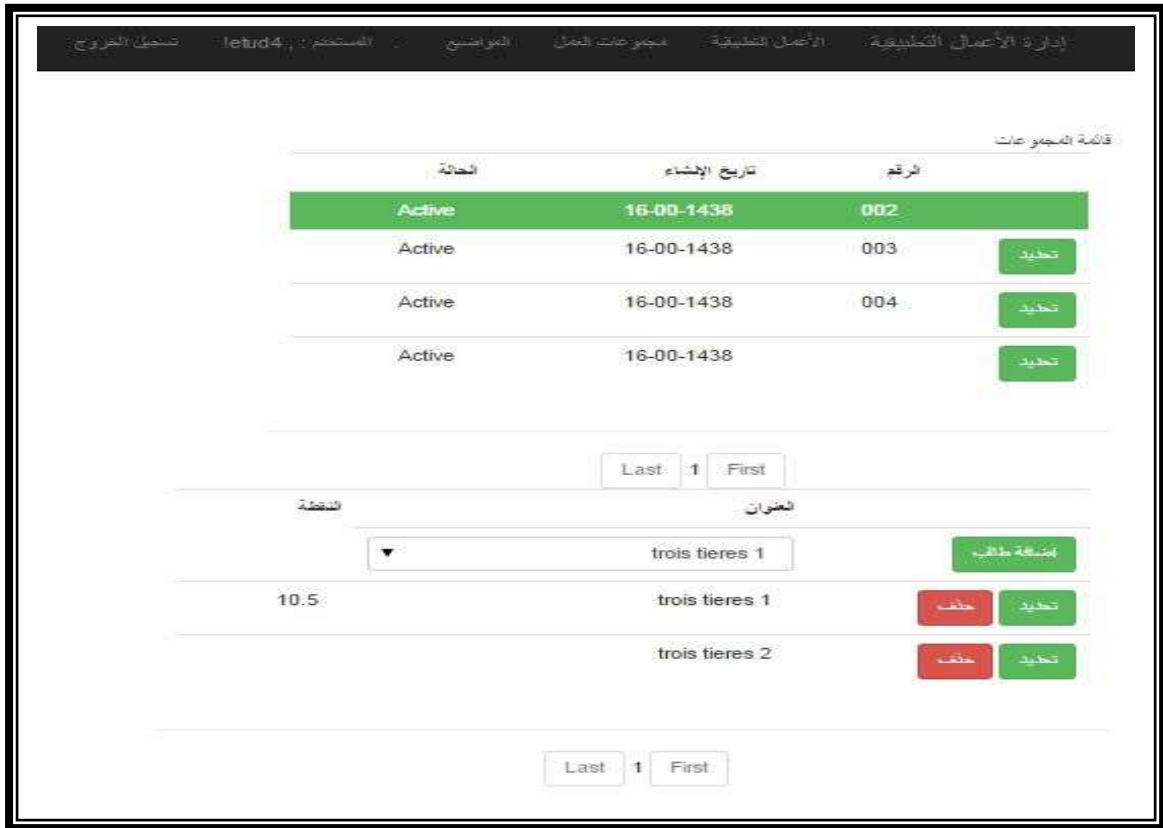
9.10: الصفحة تصفح النقط: يقوم الطالب بتفحص النقط المعطاة له من الأستاذ



الشكل 7.3: صفحة تصفح النقط

10.10: الصفحة اختيار المشاريع:

وبعد تسجيل الدخول يقوم الطالب باختيار احد المشاريع المقترحة من طرف الأستاذ



الشكل 8.3: صفحة اختيار المشاريع

11.: الصفحة الخاصة بإدارة الموقع:

تتكون هذه الصفحة من عدة أجزاء:

- إضافة أساتذة
- إضافة طلاب
- توزيع العمل على الأساتذة

1.11. صفحة إضافة أستاذ: وبعد تسجيل الدخول تقوم الأمانة بإنشاء حساب للأستاذ بتعبئة

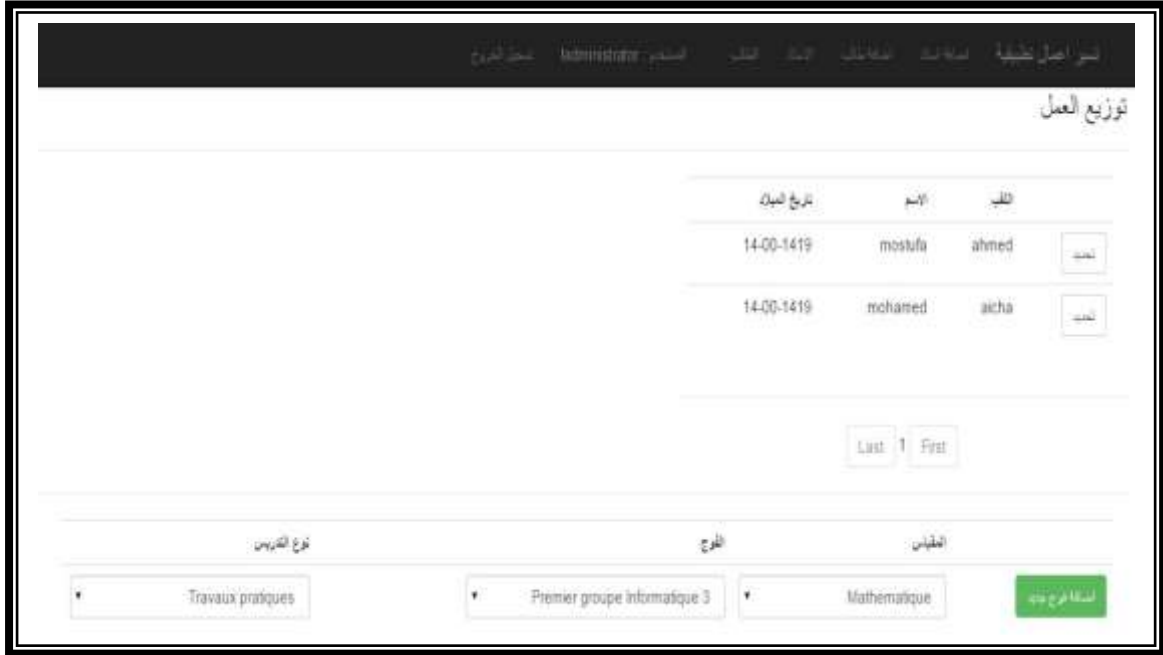
الشكل 9.3: صفحة إضافة أستاذ

2.11. صفحة إضافة طالب: وبعد تسجيل الدخول تقوم الأمانة الموقع بإنشاء حساب طالب

الشكل 10.3: صفحة إضافة طالب

3.11. صفحة توزيع المقاييس ولأفواج عن الأساتذة

وبعد تسجيل الدخول تقوم الأمانة بربط كل أستاذ بالمقياس والفوج الذي يدرس فيه



الشكل 3.11: صفحة توزيع العمل ولأفواج عن الأساتذة

12. الخاتمة:

خلال هذا الفصل قمنا بتنفيذ المشروع وذلك من خلال، تمكننا من إنشاء موقع ويب يسمح لنا بتسيير ومراقبة الأعمال التطبيقية بالجامعة

الخاتمة

الهدف الأساسي من مشروعنا هذا هو إنشاء تطبيق يسمح لنا بمتابعة وتسيير الأعمال التطبيقية حيث يكون مشروعنا من مرحلتين:

المرحلة النظرية والتي تضمنت فصلين، ومرحلة عملية التي تناولناها في الفصل الأخير في الفصل الأول قمنا بدراسة النظام الموجود وقمنا بتشخيص المشاكل وفي الفصل الثاني قمنا بتصميم و بنمذجة التطبيق

وفي الفصل الأخير قمنا بإنشاء التطبيق لقد كان هذا المشروع جد مفيد لنا إذ سمح لنا بتوظيف الكفاءات والمعلومات النظرية والتطبيقية التي تناولناها خلال سنوات الدراسة وكذا اكتساب مهارات جديدة.

سمح التطبيق بإدارة وتسيير الأعمال التطبيقية وذلك من خلال:

- اقتراح مشاريع للطلاب
- رفع المشاريع وعمال المنجزة
- تفحص العمال تنقيطها

المراجع

- [1]. كتاب خالد الشقروني التحليل والتصميم ط 2004./
- [2] <http://msdn.microsoft.com/vstudio> - 16/05/2017
- [3] www.asp.net - 16/05/2017/
- [4]. كتاب م. نصرات حمزة تعلم HTML بسرعة
- [5] كتاب م. سامي الربايعة الجافا سكريبت سلسلة كتب تصميم وتطوير مواقع الويب
- [6] كتاب .الحسين محمد علي جافا سكريبت المستوى الأول