

كلية العلوم الاجتماعية والانسانية
قسم: الاعلام والاتصال

مذكرة مقدمة لاستكمال متطلبات شهادة ماستر اكايمي في ميدان العلوم الاجتماعية والانسانية
القسم الاعلام والاتصال تخصص: سمعي بصري

مذكرة بعنوان:

اتجاهات النخبة نحو التغطية الإعلامية لقناة الجزيرة حول قضية طوفان الأقصى

دراسة ميدانية على عينة من أساتذة جامعة حمه الاخضر الوادي

تحت اشراف الدكتور

د. فاطمة الزهراء قيطة

إعداد الطلبة:

أمانى معمرى

أسيا داسي

الحبيب كرطي

نوقشت المذكرة علنا يوم جوان 2024

الموافق ل من ذي القعدة 1445

أمام اللجنة المكونة من الأساتذة:

رئيسا

أستاذ محاضر -أ- جامعة الشهيد حمه لخضر-الوادي-

إسماعيل زياد

مشرفا

أستاذ محاضر -أ- جامعة الشهيد حمه لخضر-الوادي-

قيطة فاطمة الزهراء

مناقشا

أستاذ محاضر -أ- جامعة الشهيد حمه لخضر-الوادي-

طواهي فاطمة

الموسم الجامعي: 2023-2024

كلية العلوم الاجتماعية والانسانية

قسم: الاعلام والاتصال

مذكرة مقدمة لاستكمال متطلبات شهادة ماستر اكايمي في ميدان العلوم الاجتماعية والانسانية

القسم الاعلام والاتصال تخصص: سمعي بصري

تحت عنوان

اتجاهات النخبة نحو التغطية الإعلامية لقناة الجزيرة حول قضية طوفان الأقصى

دراسة ميدانية على عينة من أساتذة جامعة حمه الاخضر الوادي

تحت اشراف الدكتور

د. فاطمة الزهراء قيطة

إعداد الطلبة:

أمني معمري

أسيا داسي

الحبيب كرطي

نوقشت المذكرة علنا يوم جوان 2024

الموافق ل من ذي القعدة 1445

أمام اللجنة المكونة من الأساتذة:

رئيسا

أستاذ محاضر - أ- جامعة الشهيد حمه لخضر- الوادي-

إسماعيل زياد

مشرفا

أستاذ محاضر - أ- جامعة الشهيد حمه لخضر- الوادي-

قيطة فاطمة الزهراء

مناقشا

أستاذ محاضر - أ- جامعة الشهيد حمه لخضر- الوادي-

طواهري فاطمة

الموسم الجامعي: 2023-2024

بِسْمِ اللَّهِ الرَّحْمَنِ الرَّحِيمِ
مَنْ عَمِلَ صَالِحًا مَحْسُومًا

الشكر والعرفان

"مصداقاً لقوله - صلى الله عليه وسلم: " من لم يشكر الناس لم يشكر الله
فالشكر أولاد الله عز وجل، الذي أعاننا على إتمام دراستنا، ووقفنا في إنجانر هذه المذكرة
المتواضعة .

كما تتقدم بالشكر أوفاه وأجزله، والوفاء أخلصه، والفضل أكبره، والعرفان كله لأستاذتنا
الفاضلة الدكتورة

"فاطمة الزهراء قيطة"

فقد كانت معنا بعلمها وجهدها ونصائحها القيمة، وصبرها معنا طيلة فترة إنجانر المذكرة
والشكر موصول للأستاذين المناقشين لتفضلهما وقبولهما مناقشة هذا البحث وليشربا بعلمهما
هذه المناقشة، وإنها لفرصة عظيمة كي نستفيد من ملاحظاتهم العلمية القيمة
ويدعوننا واجب الوفاء الى تسجيل شكرنا إلى الأساتذة الأفاضل الذين حكموا استمارة الاستبيان
ومنحونا من وقتهم الثمين للنقاش والحوار ،

كما أتوجه بحالص الامتنان إلى من أثروني في مجالي الدراسي وإلى كل من مد لي يد
العون في إنجانر هذه المذكرة من قريب أو من بعيد
ونسأل الله لنا ولهم الأجر والثوبة وأن يجعل ذلك في موازين أعمالنا يوم لا يتفعل مال
ولا بنون إلا من أتى الله بقلب سليم .

الاهداء

واخر دعواهم ان الحمد لله رب العالمين

اهدي علمي هذا خالصا لوجه الله تعالى راجية من المولى ان يتقبله مني ويجعل ثوابه في صحيفة أعمالي
الى المعلم الاول الذي أثار بضياء هداه بصائرنا واخرجنا من ظلمات الجهل الى نور العلم وأرشدنا لطريق العلم
ويشر السائرين على هذه الطريق فقال (ومن سلك طريقا يلتمس فيه علما سهل الله له به طريقا الى الجنة) سيدنا

مُحَمَّد صل الله عليه وسلم

الى البلد المبارك...اولى القبلتين وثالث الحرمين الشريفين...ومسرى النبي المصطفى...الى بلدي الثاني فلسطين

الحبيبة اسال الله الفرج والنصر القريب

اخر يوم في حياتي الدراسية، الحمد لله على اكمال عدد السنين من الدراسة ،

من قال أنا لها نالها وانا لها أبت رغما عنها أتيت بها لم تكن الرحلة قصيرة ولا الطريق مخفوفاً بالتسهيلات لكنني
فعلتها فالحمد لله الذي يسر البدايات وبلغنا النهايات .

اهدي هذا النجاح لنفسي الطموحة، الى نفسي العظيمة القوية التي تحملت كل العثرات وأكملت رغم الصعوبات
،ابتدت بطموح وانتهت بنجاح .

الى من أحمل اسمه بكل عز وافتخار لمن مهد لي الطريق ببذل وتعب، الى المرأة التي صنعت مني فناة طموحة تعشق
التحديات والصعوبات قدوتي الاولى، الى من غمرونا بالمحبة وتحملوا معنا عناء الطريق الى من عاهدتم بهذا
النجاح، ها انا أتممت وعدي واهديه لكم (أمي وأبي)

الى الكتف الذي لا يميل والظل الذي احتمى به، الى القلوب النابضة بصدق الحب والمشاعر الى الاعمدة الثابتة
في الحياة الى اخوتي

الى من راهنوا على نجاحي ويذكروني بمدى قوتي واستطاعتي...لرفاق السنين

الى جميع دكاترتي الاعزاء اللذين علموني وأرشدوني ووجهوني

الى كل من سقط عن قلبي سهوا والى كل من تذكره قلبي ونسيه قلبي

لم تكن الرحلة قصيرة ولم تكن الامور مسيرة ولكن بعون الله فعلتها.

أهديكم جميعا هذا العمل المتواضع وثمره جهدي والله ولي التوفيق.

أماني

الاهداء

الحمد لله الذي ماتم جهد ولا ختم سعي الا بفضلله وما تخطى العبد من عقبات وصعوبات الا بتوفيقه بكل فخر وجد بين ثنايا قلبي اهدي تخرجي وثمره جهدي الى من كلله الله بالهيبة والوقار ... الى من علمني العطاء بدون انتظار ... الى من كان مصدر الدعم .. الى سندي وضياء دري من علمني الاصرار والمثابرة مصدر الامل والطموح

أبي الغالي

والى ملاكي .. الى معنى الحب والحنان الى من كانت ملجأ يدي اليمنى في هذه المرحلة ، الى نبع الحنان والقلب الناصع بالبياض من تستقبلني بالابتسامة وتودعني بدعوة ...

أمي الغالية

كم يسعدني رؤيتكم وانتم فخورين وسعداء بنجاحي ، حفظكم الله وادامكم تاج على رأسي الى احباب قلبي ونور حياتي ... انتم سندي وحزام ظهري ..

أخوتي وأخواتي ...

الى الاهل والقربين ..

الى من حملوا بين ثنايا قلبهم ذكريات ... الى من شاركوني لحظاتي بجلوها ومرها ... الى أصدقائي وفي الاخير ... الحمد لله دائما وابدا.

الحبيب كرطي

الاهداء

الحمد لله على إتمام النعم صغيرها وكبيرها

إلى من أحمل اسمه بكل فخر، الذي رباني على الأخلاق الحميدة، إلى درعي الأمين،
وملاذي الأول أبي الغالي حفظه الله من كل سوء، إلى نور العين، ونبض القلب، ومنبع
الحنان، جنة العمر إلى رفيقة الروح والسند الأول والداعم الكبير، إلى امرأة عجز اللسان عن
وصفها أُمي الحبيبة أدامك الله لي ورزقني الله بك طيلة العمر، إلى الدليل المنير الى قدوتي
الأولى في الحياة، وأعز الناس على قلبي وسندي الكبير أخي الغالي أسأل الله أن يجمعني بك
في القريب العاجل، إلى الغالية أختي الكبيرة إلى أختوتي وأخواتي البقية أدامكم الله لي ورزقكم
كل خير، أهدي هذا العمل إلى كل عائلتي وإلى أعز الصديقات ورفيقات المشوار، من
عشت معهم حلو الأيام ومرها، وحكت معهم أجمل الذكريات، إلى الأستاذة الفاضلة
الدكتورة قيطة فاطمة الزهراء التي لم تدخر جهداً في توجيهنا وتقديم كل ما نحتاج في إثراء
بجثنا، إلى كل من ساعدني في إنجاز هذا العمل، إلى كل من نحبهم ويحبوننا ونحتفظ بذكراهم
في قلوبنا، ومن ترك أثراً طيباً في حياتنا، إلى كل طلبة تخصص السمعي البصري دفعة
2024، وكل من يقدر العلم ويسعى في طلبه.

داسي أسيا

ملخص الدراسة

هدفت هذه الدراسة الى معرفة اتجاهات الجمهور نحو التغطية الاعلامية لقناة الجزيرة حول قضية طوفان الأقصى ولقد قمنا بدراسة ميدانية على عينة من أساتذة جامعة حمة الاخضر الوادي، وقد اعتمدنا على المنهج المسحي الذي يستهدف تسجيل وتحليل وتفسير الظاهرة، ومن أدوات الدراسة مستخدمين أداة الاستبيان والملاحظة وقد قدرت العينة بـ(100) أستاذ جامعي بجامعة الشهيد حمة لخضر بولاية الوادي، والذين بدورهم قاموا بالإجابة على الاستبيان، وقد اسفرت الدراسة الى:

- توجد العديد من العادات والأنماط لتعرض الأساتذة الجامعيين بجامعة الشهيد حمة لخضر بالوادي لقناة الجزيرة
- اهتمام الأساتذة الجامعيين لجامعة الشهيد حمة لخضر بالوادي بمتابعة قضية طوفان الأقصى مرتفع.
- عينة الدراسة اتجاهاتهم إيجابية نحو التغطية الإعلامية لقناة الجزيرة حول قضية طوفان الأقصى

الكلمات المفتاحية: طوفان الأقصى- التغطية الإعلامية- - قناة الجزيرة

Summary

This study aimed to find out the public trends towards the media coverage of Al Jazeera about the Al-Aqsa flood issue. we conducted a field study on a sample of professors from Hama al-Akhdar al-Wadi University, and we relied on the survey methodology aimed at recording, analyzing and interpreting the phenomenon, and from the study tools, we touched on the use of questionnaire and observation, and the sample was estimated at(100) university professors at martyr Hama Lakhdar University in Wadi, who in turn answered the questionnaire, the study:

-There are many customs and patterns for the university professors at the University of martyr Hama Lakhdar in the valley to show Al Jazeera

-The interest of the university professors of the martyr Hama Lakhdar University in the valley to follow up the issue of the Al-Aqsa flood is high.

-Sample study their positive attitudes towards the media coverage of Al Jazeera about the issue of the Al-Aqsa flood

Keywords: Al Aqsa flood-media coverage-Al Jazeera

الفهارس

فهرس الموضوعات

الشكر والعرفان.....	I
الاهداء.....	IV
ملخص الدراسة.....	VI
الفهارس.....	vii
فهرس الموضوعات.....	VII
فهرس الجداول.....	10
فهرس الأشكال والملاحق.....	11
مقدمة عامّة.....	12ج

الفصل الأول: التراث النظري

تمهيد.....	25
المبحث الأول: الدراسات السابقة.....	26
المبحث الثاني: مدخل مفاهيمي حول الاتجاهات.....	32
المبحث الثالث: ماهية التغطية الاعلامية.....	41
خلاصة الفصل.....	45

الفصل الثاني: منهجية الدراسة

1- منهج الدراسة وأدواته:.....	47
1.1. منهج الدراسة:.....	47
1.2. أدوات جمع البيانات:.....	48
2-مجتمع وعينة الدراسة:.....	50
1-2. مجتمع الدراسة.....	50
2-2. عينة الدراسة:.....	50
3- تصميم الاستبيان:.....	52
2-4. الثبات:.....	54
1-2-4. تعريف الثبات.....	54
5-الأساليب والبرامج الإحصائية:.....	56
1-5. البرامج الاحصائية:.....	56
2-5. الأساليب الاحصائية:.....	56
خلاصة الفصل.....	57

الفصل الثالث: عرض وتحليل ومناقشة نتائج الدراسة

59	تمهيد:.....
64	1- عرض ومناقشة نتائج المحور الأول:.....
69	2- عرض ومناقشة نتائج المحور الثاني :
79	3- عرض ومناقشة نتائج المحور الثالث:.....
98	4- نتائج الدراسة في ضوء التساؤلات:.....
101	خلاصة الفصل.....
93	الخاتمة.....
94	قائمة المصادر والمراجع.....
94	قائمة الملاحق.....

فهرس الجداول

الرقم	عنوان الجدول	الصفحة
01	يوضح توزيع عبارات كل محور	40
02	يوضح قيمة r لحساب الصدق	42
03	يوضح قيمة ألفا كرو نباخ	43
04	يوضح توزيع ونسبة العينة حسب متغير الجنس (ذكر ، أنثي)	48
05	يوضح توزيع ونسبة العينة حسب متغير السن	49
06	يوضح توزيع ونسبة العينة حسب متغير الدرجة العلمية	51
07	يمثل توزيع أفراد العينة حول مشاهدة قناة الجزيرة	52
08	يمثل توزيع أفراد العينة حول عدد الساعات التي تقضيها في مشاهدة قناة الجزيرة وفق متغير الجنس	53
09	يمثل توزيع أفراد العينة حول الفترة المفضلة للمشاهدة لديهم	55
10	يمثل توزيع أفراد العينة حول البرامج التي تحرص على مشاهدتها في قناة الجزيرة وفق متغير الدرجة العلمية	57
11	يمثل توزيع أفراد العينة حول اعتمادك على قناة الجزيرة في متابعة أحداث طوفان الأقصى	58
12	يمثل توزيع أفراد العينة حول متابعة أحداث قضية طوفان الأقصى وفق متغير السن	59
13	يمثل توزيع أفراد العينة حول متابعة أحداث قضية طوفان الأقصى في قناة الجزيرة فقط	59
14	يمثل توزيع أفراد العينة حول إذا كانت الإجابة بـ " نعم " لماذا	60
15	يمثل توزيع أفراد العينة حول المضامين التي تعتبرها مصادر للأخبار في قناة الجزيرة حول قضية طوفان الأقصى	61
16	يمثل توزيع أفراد العينة حول الاعتماد على قناة الجزيرة في الحصول على أخبار حول قضية طوفان الأقصى	63
17	يمثل توزيع أفراد العينة حول متوسط عدد الساعات التي تقضيها في متابعة أخبار قضية طوفان الأقصى في قناة الجزيرة وفق متغير الجنس	64
18	يمثل توزيع أفراد العينة حول راية أن قناة الجزيرة جعلت قضية طوفان الأقصى موضوعا محوريا في حياتك اليومية	65

66	يمثل توزيع أفراد العينة حول إذا كانت الإجابة بـ " نعم" لماذا	19
	يوضح ترميز مقياس اتجاهات النخبة نحو التغطية الإعلامية لقناة الجزيرة حول قضية طوفان الأقصى	20
67	يوضح المحك المعتمد في الدراسة	21
68	نتائج آراء عينة الدراسة حول الاتجاهات من حيث الموضوعية	22

فهرس الأشكال والملاحق

الرقم	عنوان الشكل	الصفحة
01	دائرة نسبية توضح توزيع ونسبة العينة حسب متغير الجنس (ذكر ، أنثي)	48
02	يوضح توزيع ونسبة العينة حسب متغير السن	50
03	يوضح توزيع ونسبة العينة حسب متغير الدرجة العلمية	51
عنوان الملاحق		
01	استمارة الاستبيان	97
02	قائمة الأساتذة المحكمين	102

مقدمة

يُعد الاتصال عصب الحياة الاجتماعية، ورمز التطور الحضاري عبر العصور ، بدءاً من المنمنمات والرسومات الصخرية، مروراً بالطباعة التي شكلت ثورة في نشر المعرفة، وصولاً إلى تكنولوجيا الاتصالات الحديثة التي غزت كل جوانب حياتنا . ومن أبرز مظاهر هذه التكنولوجيا ، الاتصال التلفزيوني عبر الأقمار الصناعية، الذي يتيح لنا تلقي المعلومات والأحداث من مختلف أنحاء العالم في لحظة واحدة اذ تُقدّم لنا الدراسة الحالية تحليلاً معمقاً لموضوع التغطية الإعلامية.

وبالتالي، تلعب التغطية الإعلامية دوراً هاماً في تشكيل وعي المجتمع وتوجيه الرأي العام. ويمكن القول ان أهمية الاعلام الاخباري المتخصص ازدادت في الآونة الاخيرة، لاسيما مع ازدياد العالم بالأخبار والاحداث والموضوعات، التي تجذب اهتمام الجمهور ويسعى هذا النوع من الاعلام الى تقديم خدمة اخبارية متميزة تلبي احتياجات الجمهور ، اذ يتميز الاعلام الاخباري مقارنة مع أشكال الاعلام المتخصص الاخرى الصحي ، البيئي.....) ، بمتابعة جماهيرية واسعة ، خاصة في أوقات الأزمات والكوارث ، حيث يزداد شغف الجمهور بالحصول على معلومات مؤكدة ودقيقة سريعة وانية ومن جانب اخر فقد شاركت التغطية الاعلامية خاصة عبر الفضائيات العربية، في صناعة المشهد حيث باتت جزءاً لا يتجزأ من الأحداث والحروب ، وتم اختيار قناة الجزيرة كنموذج بارز نظرا لنسب المشاهدة العالية التي تحظى بها ، فقد اهتمت بتغطية أحداث طوفان الاقصى لحظة بلحظة.

ومن هذا المنطلق تم اجراء هذا البحث حول اتجاهات النخبة نحو التغطية الاعلامية حول قضية طوفان الأقصى، واقتضت متطلبات البحث تقسيمه الى ثلاث فصول، الفصل الأول وهو الاطار المنهجي، ويتضمن البناء المنهجي للموضوع ، ومختلف الاجراءات المنهجية التي قمنا باتباعها كالمنهج العلمي وعينة الدراسة والأدوات التي استخدمت لتحقيق أهداف الدراسة، أما الفصل الثاني وهو الاطار النظري للدراسة وقد احتوى على الدراسات السابقة التي استعنا بها مفاهيم الدراسة وهي :الاتجاهات التغطية الاعلامية وكذا معركة طوفان

الأقصى ، وخصص الفصل الثالث لعرض وتحليل بيانات الدراسة الميدانية، ثم النتائج العامة للدراسة.

كما ارفقت الدراسة بقائمة من المراجع المعتمدة والملاحق.

1 - إشكالية الدراسة:

ارتبط التلفزيون ارتباطاً وثيقاً بالخدمة الإخبارية والإعلامية منذ نشأته، بدءاً من تغطية الحروب وترويج نتائجها وصولاً إلى عصر المعلومات الذي شهد ازدهاراً هائلاً في القنوات الفضائية المتخصصة في الأخبار، ففي ظل الأزمات السياسية من القرن الماضي، برزت الحاجة إلى منابر إعلامية متخصصة لنقل الأحداث بدقة وسرعة وتقديم تحليلات معمقة للأوضاع، مما أدى إلى ظهور وتنامي هذه القنوات بشكل ملحوظ، ولذلك يمكن القول أن الخدمة الإخبارية و الإعلامية تلعب دوراً محورياً في تعريف المشاهدين بالأحداث الجارية، وهذا الدور يزداد أهمية في ظل التحديات التي تواجهها المنطقة العربية، مما يجعل من القنوات الإخبارية المتخصصة مصدراً هاماً للمعلومات والتحليلات فانبثقت قناة الجزيرة الإخبارية من رحم حرب التلفزيونات كما يصفها البعض حيث انطلقت من دولة قطر والتي طالما حظيت باهتمام كبير من قبل الباحثين والدارسين لدورها المؤثر في جمهور المنطقة العربية والعالم، وبات توسعها ليشمل قنوات إخبارية بلغات متعددة دليلاً قاطعاً على ذلك التأثير، لقد مثلت الجزيرة علامة فارقة في المشهد الإعلامي العربي، حيث كسرت حاجز الطابوهات وجذبت اهتمام الجمهور العربي.

مهما تباينت الآراء حول مهنية واحترافية هذه القناة، لكن معايير التغطية الإعلامية الإخبارية هي التي تشكل اتجاهات الجمهور نحوها، خاصة في ظل الأحداث الجسام لعملية طوفان الأقصى التي شنتها المقاومة الفلسطينية في قطاع غزة على إسرائيل فجر يوم السبت 7 أكتوبر تشرين الأول 2023، شهدت هجوماً برياً وبحرياً وجوياً ودخول المقاومين إلى عدة مستوطنات في غلاف غزة.

وانطلاقاً من ذلك، اتضحت معالم إشكالية الدراسة في رصد اتجاهات آراء فئة مهمة في المجتمع وهي النخبة العلمية المتمثلة في الأساتذة الجامعيين، إذ تعد هذه الفئة من أهم فئات النخبة نظراً لتوقع تعرضها لقناة الجزيرة بمزيد من الملاحظات والمقارنة والتحليل والنقد من هنا جاءت هذه الدراسة للتعرف على هذه النخبة والكشف عن طبيعة اتجاهاتهم نحو التغطية الإعلامية لقناة الجزيرة وتقييمها لهذه التغطية، وفي هذا السياق تندرج إشكالية الدراسة التي تحاول أن تجيب على التساؤل الرئيسي التالي

ما طبيعة اتجاهات النخبة نحو التغطية الإعلامية لقناة الجزيرة حول قضية طوفان

الأقصى؟

وللإجابة على السؤال المحوري ارتأينا طرح جملة من الأسئلة الفرعية:

1. ماهي عادات وأنماط النخبة خلال التعرض لقناة الجزيرة؟
2. ما مدى اهتمام النخبة بمتابعة قضية طوفان الأقصى في قناة الجزيرة؟
3. ما تقييمات النخبة لمستوى التغطية الإعلامية لقناة الجزيرة خلال معركة طوفان الأقصى؟

2- أهمية الدراسة:

تنبثق أهمية هذه الدراسة من إدراكنا لأهمية وسائل الإعلام ودورها المحوري على المستوى الأفراد والمجتمعات، ففي خضم الأزمات والأحداث الدولية، يزداد توقع الجمهور لخدمة إخبارية متميزة تلبي احتياجاته وتزوده بالمعلومات الدقيقة لذلك تأتي هذه الدراسة لتسلط الضوء على قضية طوفان الأقصى فهي من أكثر القضايا تداولاً على الساحة الإعلامية والتي حظيت باهتمام كبير من قبل قناة الجزيرة الإخبارية، كما أن هذه الدراسة تتناول موضوعاً لاتزال تداعياته حاضرة ويحتل مكانة بارزة في النقاش الإعلامي حول طوفان الأقصى، وتظهر أهمية الدراسة في رصد اتجاهات النخبة حول التغطية الإخبارية لوسائل الإعلام وتركيزاً على الفضائيات الإخبارية مثل قناة الجزيرة، ومعرفة مدى رضى النخبة العلمية عن التغطية الإخبارية لقناة الجزيرة لقضية طوفان الأقصى.

3- أهداف الدراسة:

تهدف هذه الدراسة بشكل أساسي إلى فهم اتجاهات النخبة تجاه التغطية التي قدمتها قناة الجزيرة لقضية طوفان الأقصى.

ومن هذا الهدف تندرج الأهداف الفرعية

1. الكشف عن اتجاهات النخبة نحو قناة الجزيرة من حيث الموضوعية والمصداقية.
2. فهم عادات وأنماط النخبة خلال التعرض لقناة الجزيرة.
3. معرفة مدى اهتمام النخبة بمتابعة قضية طوفان الأقصى.

4. التعرف على وجهة نظر النخبة حول التغطية الاعلامية و لقناة الجزيرة

الإخبارية لأحداث طوفان الاقصى

4- تحديد المفاهيم والمصطلحات:

الاتجاهات أنها استعدادات خاصة تكتسب لدى الأفراد بدرجات متفاوتة ليستجيبوا

للأشياء أو المواقف التي تعترضهم بأساليب مؤيدة أو معارضة ."

كما تعرف على أنها": توجه عام أو الاستعداد المسبق للتصرف بطريقة معينة يكتسبه

الفرد عبر سنوات التنشئة الاجتماعية الطويلة في المحيط الذي يعيش فيه"

أو هي": تنظيم متكامل من المفاهيم والمعتقدات والعادات والدوافع بالنسبة لشيء محدد،

أي أنه ميل الفرد أو استعداده لتقييم بعض الرموز أو الموضوعات أو الأفكار في محيطه

بطريقة ايجابية أو سلبية، كما يرى في الرأي التعبير الكلامي عن الاتجاه، ويمكن أن يتم

التعبير عن الاتجاه بطريقة سلوكية غير كلامية¹."

اجرائيا: هي تلك التغيرات في الراي او الموقف الذي يعكس تطور اهتمامات النخبة

المتابعة لقناة الجزيرة الاخبارية خلال تغطيتها للإحداث طوفان الاقصى في غزة .

التغطية الإعلامية

لغة : الغطاء ما يجعل فوق الشيء من لباس ونحوه²

اصطلاحا :التغطية الصحفية للأخبار يقصد بها عملية الحصول على البيانات والتفاصيل

الخاصة بحدث معين والمعلومات المتعلقة به والإحاطة بأسباب وقوع هذا الحدث ومتى

وأين وكيف وقع؟ وأسماء المشتركين فيه.. وغير ذلك من المعلومات والحقائق التي تجعل

الحدث مالكا للمقومات والعناصر التي تجعله صالحا للنشر³

¹فتيحة امرار ،التناول الاعلامي لقضايا التوعية الصحية وتشكيل اتجاهات الجمهور في الاذاعات المحلية دراسة تحليلية

(2016_2017)وميدانية (2019_2020)لعينة من برامج وجمهور اذاعي البويرة وبومرداس المحليتين ،اطروحة لنيل

شهادة الدكتوراه علوم في علوم الاعلام والاتصال ،كلية الاعلام والاتصال ،جامعة الجزائر 3 ،2021،ص41.

² محمد عبد الرؤف المناوي، التوقيف على مهامات التعريف، (ط1،بيروت ،دار الفكر المعاصرة ،1410هـ)،ج1،ص539.

³ بن مسيلي عراب، التغطية الإعلامية للمواضيع الرياضية في الصحافة المكتوبة وعلاقتها بقيم المواطنة من وجهة نظر

طلبة علوم وتقنيات النشاطات البدنية والرياضية، دراسة ميدانية بمعاهد علوم وتقنيات النشاطات البدنية والرياضية

لولايات:المسيلة، الجلفة، الأغواط، بسكرة، الجزائر، أطروحة دكتوراه في علوم وتقنيات النشاطات البدنية والرياضية،

تخصص: إعلام واتصال رياضي، معهد علوم وتقنيات النشاطات البدنية والرياضية، جامعة محمد بوضياف، المسيلة،

2019،ص17.

وتعرف بأنها: "عملية الحصول على بيانات وتفاصيل حدث معين والمعلومات المتعلقة به والإحاطة بأسبابه ومكان وقوع وأسماء المشتركين فيه وكيف ومتى وقع، ونميز ذلك من المعلومات التي تجعل الحدث مالكا للمقومات والعناصر التي تجعله صالحا للنشر، فالتغطية هي التي تحول الحدث إلى خبر يستحق النشر، فهي الأساس الذي تنطلق منه وتقوم عليه جميع الأنواع الصحفية كالتقرير، التحليل الإخباري، الحديث والتحقيق الصحفي، كما يشكل أحد دعائم وركائز الأنواع الصحفية غير الإخبارية كالتعليق والمقال"¹

إجرائيا هي عملية نقل الإحداث والوقائع إلى المشاهد، بالاعتماد على عناصر العمل الصحفي في معالجة الحدث، والحصول على التطورات والتفاصيل المتعلقة بالجوانب المختلفة للوقائع والتصريحات

النخبة :

لغة: تدل كلمة نخبة أو صفوة في اللغة العربية معنى الخلاصة، فيقال صفوة الشيء خلاصته وخياره، ويقال اصطفاه أي اختاره، والصفوة من الماء ونحوه، تعني القليل، وانتخب الشيء اختاره، والنخبة ما اختار منه ونخبة القوم خيارهم، والانتخاب هو الاختيار والانتقاء ومنه النخبة وهم جماعة تختار من الرجال²

اصطلاحا: من جهته حدد "جير روشيه مفهومها على انها الصفوة تضم أشخاصا وجماعات، والذين بواسطة القوة التي يمتلكونها أو بواسطة التأثير الذي يمارسونه سواء كان ذلك عن طريق اتخاذ القرارات أم بالأفكار، والإحساسات والمشاعر التي يبديونها أو التي يتخذونها شعارا لهم.³

¹ حديبي السعيد، التغطية الإعلامية لمشاركة المنتخب الجزائري لكرة القدم في مونديال () 2014 بالبرازيل، أطروحة دكتوراه في علوم وتقنيات النشاطات البدنية والرياضية، تخصص: إعلام واتصال رياضي، معهد علوم وتقنيات النشاطات البدنية والرياضية، جامعة محمد بوضياف، المسيلة، 2022، ص1.

² هشام صاغور، دور النخب السياسية في تفعيل مسار التكامل المغربي: في ظل المعوقات الداخلية الواقع والرهانات. ط 1، دار الوفاء لنديا الطباعة والنشر، الاسكندرية، 2014، ص13

³ نعمان عباسي، الحكم الراشد وأولوية ترتيب المشهد النخبوي الجزائري. الباحث الاجتماعي، عدد 10، سبتمبر 2010،

اجرائيا: يعنى بالنخبة في هذه الدراسة ، أساتذة جامعة الشهيد حمه لخضر للموسم الدراسي الجامعي 2023 / 2024

طوفان الأقصى :

اصطلاحا: هي عملية شنتها المقاومة الفلسطينية في قطاع غزة فجر يوم السبت 7 اكتوبر 2023 على اسرائيل ،شملت هجوما برياً وبحرياً وجوياً وتسلا للمقاومين على عدة مستوطنات في غلاف غزة .

اسباب اختيار الموضوع

إن اختيارنا لهذا الموضوع كان لاعتبارات موضوعية وذاتية ، تمثلت الموضوعية في :

- ✓ قلة الأبحاث التي عالجت الموضوع
 - ✓ محاولة فهم اتجاهات الأساتذة الجامعيين للتغطية الإعلامية لطوفان الأقصى على قناة الجزيرة الإخبارية
 - ✓ الأهمية البالغة التي شهدتها أحداث قضية طوفان الأقصى ولا زالت تلقى إقبال واسع لمتابعة ما يجري في قطاع غزة
 - ✓ الحيز الكبير الذي تحتله تغطية إحداه طوفان الأقصى في قناة الجزيرة
- إما عن الاعتبارات الذاتية فقد تمثلت في :

-توافق الموضوع محل الدراسة ومجال التخصص

-التأثر الشخصي بالتغطية الإعلامية لقناة الجزيرة لقضية طوفان الأقصى.

_التدريب الشخصي على أدوات البحث العلمي وذلك لقلّة الخبرة في مجال البحوث العلمية .

التراث النظري

الفصل الأول: التراث النظري

تمهيد

المبحث الأول: الدراسات السابقة

المبحث الثاني: اتجاهات الجمهور

المبحث الثالث: التغطية الإعلامية

خلاصة الفصل

تمهيد

نشأت دراسات الجمهور وتطورت كما سبقت الإشارة، في ظل ظروف المنافسة الاقتصادية والسياسية الليبرالية التي تسعى إلى البحث على أنجع السبل وأقصرها لكسب رضا أكبر عدد ممكن من الزبائن أو من الناخبين، حتى الدراسات التي تتجزأ هيئات و فرق بحث جامعية غالبا ما تمولها شركات تجارية أو مؤسسات سياسية مما يؤدي إلى التركيز على الأهداف التي ترمي الجهات الممولة إلى تحقيقها ونتيجة لذلك، فإن الاستعمالات الشائعة لمفهوم الجمهور تعتبر هذه الظاهرة الاجتماعية المعقدة مجرد حصيلة عددية للمتفرجين على مسرحية أو مقابلة رياضية... أو بصفة أكثر شمولاً هو مجموع قراء صحيفة أو نشرة، ومجموع المستمعين لمحطة إذاعية

وأظهرت العديد من الدراسات الأكاديمية والبحوث الحديثة، أن الإعلام سواء كان خاصاً أو عمومياً عند الممارسة أو التغطيات الإعلامية للإخبار المتعلقة بالجانب الأمني، أو المتعلقة تحديداً بالعمليات الإرهابية للجماعات المسلحة، بات يخلف العديد من الجوانب السلبية، إذ يشير تناول الإعلام للحدث الأمني الكثير من الجدل، خاصة وأن الصحافة والأجهزة الأمنية.

وان الدور الذي تلعبه التغطية الإعلامية ومدى تأثيرها على الجمهور المتلقي، بين من يرى أن تلك المعالجة تعتبر خدمة مجانية للجماعات المسلحة باعتبار أن هذا الجمهور المتلقي ليس بالضرورة كله مثقفاً وواعياً، ورأي آخر يقر أن نقل الأحداث الأمنية إعلامياً يعتبر إسهاماً كبيراً وفعالاً ومنه سنتطرق لتعرف على التغطية الإعلامية. ومن خلال الفصل سنتطرق إلى:

المبحث الأول: الدراسات السابقة

المبحث الثاني: اتجاهات الجمهور

المبحث الثالث: التغطية الإعلامية

المبحث الأول: الدراسات السابقة

تمثلت الدراسات السابقة في سجلا حافلا بالمعلومات التي يمكن من خلالها رصد وتحديد موقعها في التراث النظري من حيث الاهتمام بها، كما تمثل الدراسات السابقة والبحوث نقطة انطلاق للعديد من الدراسات والأبحاث التي تليها، لذلك قمنا بجمع بعض الدراسات السابقة التي تناولت متغيرات الدراسة سواء كانت هذه الدراسات قد تناولت المتغيرين معا أوكل متغير لوحده مع متغيرات أخرى، ومن هذه الدراسات نجد ما يلي:

الدراسة الأولى: اتجاهات اساتذة الجامعات نحو التغطية الاعلامية للفضائيات العربية لجائحة كورونا¹

وقد تناولت اشكالية انطلقت من تساؤل رئيسي يبحث في الكشف عن اتجاهات اساتذة الجامعات نحو التغطية الاعلامية للفضائيات العربية لجائحة كورونا، تفرعت عنه اسئلة ثانوية وهي:

- كيف يتعرض اساتذة الجامعات للفضائيات العربية ؟
 - ما اتجاهات اساتذة الجامعات نحو التغطية الاعلامية للفضائيات العربية لجائحة كورونا ؟
 - ما تقييم اساتذة الجامعات للتغطية الاعلامية للفضائيات العربية لجائحة كورونا ؟
- وللإجابة على هذه التساؤلات اعتمد الباحث على المنهج الوصفي التحليلي مع استخدام اداة استمارة الاستبيان وتحدد مجتمع البحث وتم اختيار عينة قصدية متمثلة في اساتذة كلية العلوم الانسانية والاجتماعية بجامعة العربي التبسي بتبسة وقد خرجت هذه الدراسة بنتائج عدة اهمها:

- تنوع في عادات وانماط تعرض اساتذة الجامعات للفضائيات العربية
- طغيان الاتجاه الايجابي على اتجاهات أساتذة الجامعات نحو التغطية الاعلامية للفضائيات العربية لجائحة كورونا

منير طبي اتجاهات اساتذة الجامعات نحو التغطية الاعلامية للفضائيات العربية لجائحة كورونا، مجلة المعيار ،جامعة

¹العربي التبسي ،مجلد26، ع 63،2023،.

➤ تقييم عام متوسط لأساتذة الجامعات نحو التغطية الاعلامية للفضائيات العربية لجائحة كورونا

تتشابه هذه الدراسة مع دراستنا في اداة جمع البيانات فكانت الاداة استمارة الاستبيان وكذا استخدام نفس العينة وهي العينة القصدية التي تم الاعتماد عليها في دراستنا ،كما تضمنت الدراسة موضوع التغطية الاعلامية عموما وهذا ما اتفق مع جزء من موضوع دراستنا .

الدراسة الثانية¹: اتجاهات النخبة العلمية نحو الخدمة الاخبارية لقناة الجزيرة

تحددت مشكلة الدراسة في التساؤل: ماهي اتجاهات الاساتذة الجامعيين نحو الخدمة الاخبارية لقناة الجزائرية ؟
وانطلاقا من هذه الاشكالية صاغ الباحث عددا من التساؤلات لمحاولة تحقيق اهداف دراسته وهي :

- كيف تتعرض النخبة العلمية لقناة الجزيرة ؟
 - ما اتجاهات النخبة العلمية نحو الخدمة الاخبارية لقناة الجزيرة ؟
 - ما تقييم النخبة العلمية للخدمة الاخبارية لقناة الجزيرة ؟
- اعتمد الباحث على المنهج الوصفي التحليلي والاستبيان اداة لجمع البيانات وتحدد مجتمع البحث في النخبة العلمية من الاساتذة الجامعيين وعلى العينة العمدية ،وتوصلت الدراسة الى نتائج اهمها :

- غلبة الاتجاه الايجابي على اتجاهات النخبة العلمية نحو الخدمة الاخبارية لقناة الجزيرة
- ثقة النخبة العلمية بمصداقية قناة الجزيرة ومهنتها.

¹ منير طبي ،اتجاهات النخبة العلمية نحو الخدمة الاخبارية لقناة الجزيرة ،مجلة المجتمع تربية عمل ،جامعة العربي

التبسي ،تبسه. ،مجلد 7 ،العدد 2022، 1،

- تنوع مصادر النخبة العلمية للحصول على الأخبار، مع اعتمادهم الكبير على قناة الجزيرة
- انتقاد بعض أفراد النخبة العلمية لبعض جوانب التغطية الإخبارية لقناة الجزيرة، مثل التركيز على بعض الأحداث دون غيرها.
- من خلال ما عرض في هذه الدراسة تبين ان هناك اتفاقات واختلافات بينها وبين دراستنا وذلك كالتالي :
- اتفقت دراستنا مع هذه الدراسة في مجتمع البحث والمتمثل في النخبة من أساتذة جامعيين وكذا في اداة جمع البيانات اداة الاستبيان ،كما أن العينة كانت العينة القصدية والمماثلة لعينة دراستنا .
- الدراسة الثالثة¹: اتجاهات النخبة الاعلامية المصرية نحو تغطية الفضائيات الاخبارية الاجنبية لقضايا العالم العربي.
- تمثلت مشكلة الدراسة في رصد اراء واتجاهات النخبة الاعلامية المصرية نحو تغطية الفضائيات الاخبارية الاجنبية للقضايا العربية ،وهدفنا للإجابة على مجموعة من التساؤلات كالتالي :
- ما مستوى تعرض النخبة الاعلامية المصرية عينة الدراسة للقنوات الاخبارية الاجنبية؟
- ما مدى اعتماد النخبة المصرية على القنوات الاخبارية الاجنبية في متابعة قضايا العالم العربي؟
- ما ابرز قضايا العالم العربي التي تركز عليها القنوات الاخبارية الاجنبية من وجهة نظر النخبة؟

¹د ايمان محمود محمد احمد ، اتجاهات النخبة الاعلامية المصرية نحو تغطية الفضائيات الاخبارية الاجنبية لقضايا العالم العربي ،مجلة البحوث الاعلامية ،جامعة الازهر كلية الاعلام،العدد50،ج2، اكتوبر 2018م

- ما اتجاه النخبة المصرية نحو تغطية الفضائيات الاخبارية الاجنبية لقضايا العالم العربي؟
- ما اتجاه النخبة المصرية نحو القضايا العربية التي تتناولها الفضائيات الاخبارية الاجنبية؟
- ما تقييم النخبة المصرية لمدى اعتماد الفضائيات الاخبارية الاجنبية على اسلوب مهني لتغطيتها لقضايا العالم العربي؟
- اعتمدت الباحثة في هذه الدراسة على منهج المسح وعلى العينة العمدية من النخبة الاعلامية المصرية من متابعي التغطية الاخبارية لقضايا العالم العربي في الفضائيات الاجنبية من مجتمع النخبة الاعلامية المصرية الاكاديمية والمهنية باستخدام اداة الاستبيان لجمع البيانات، وتوصلت الدراسة الى نتائج منها :
- ارتفاع نسبة تعرض النخبة للقنوات الاخبارية .
 - انخفاض تقييم النخبة لمدى اعتماد القنوات الاخبارية الاجنبية على الاسلوب المهني في تغطيتها لقضايا العالم العربي .
 - تبني النخبة الاعلامية اتجاها سلبيا نحو تغطية القنوات الاخبارية الاجنبية لقضايا العالم العربي يليه الاتجاه المحايد ثم الاتجاه الايجابي .
- تلتقي دراستنا مع هذه الدراسة في تناولها لاتجاهات النخبة وكذا موضوع التغطية الاعلامية عموما وهذا ما اتفق مع جزء من موضوع دراستنا، واعتمادها على المنهج المسحي الذي تم الاعتماد عليه في دراستنا، وأيضا عينة الدراسة عينة عمدية المماثلة لعينة الدراسة .
- الدراسة الرابعة¹: اتجاهات النخبة الاعلامية نحو معالجة القنوات الاخبارية الدولية الموجهة للقضايا العربية .

¹رنا ايهاب محمد نبيل هاشم، مجلة البحوث والدراسات الاعلامية، المعهد الدولي العالي لاعلام، مصر، العدد 2023، 24م

استهدفت الدراسة رصد اتجاهات النخبة الاعلامية نحو معالجة القنوات الاخبارية الدولية الموجهة لقضايا الدول العربية وطرحنا فيها التساؤلات التالية :

- ما اتجاهات النخبة الاعلامية نحو تناول القنوات الموجهة للقضايا العربية ؟
 - ما مدى التزام القنوات الموجهة بالمعايير المهنية في تناول القضايا العربية من وجهة نظر النخبة الاعلامية ؟
 - ما تأثيرات تعرض الجمهور المصري للقنوات الموجهة من وجهة نظر النخبة الاعلامية ؟
 - ما مستقبل القنوات الموجهة من وجهة نظر عينة الدراسة ؟.
- وللإجابة على هذه التساؤلات اعتمد الباحث على منهج المسح واداة المقابلة ،وعلى العينة المتاحة من مجتمع الدراسة المتمثل في النخبة المصرية الاكاديمية والاعلامية ،وتوصلت الدراسة الى النتائج التالية :
- وجود تباين في مدى اعتماد النخبة على القنوات الاخبارية الدولية الموجهة في حصولهم على المعلومات عن القضايا العربية
 - وجود اتفاق بين عينة الدراسة من حيث وجود تأثير لأيديولوجية الدول التي تمول تلك القنوات على سياساتها التحريرية بما يتناسب مع مصالحها .
 - ترى العينة ان مستقبل القنوات الاخبارية الدولية مرهون بمدى قدرتها على التكيف مع التغيرات الرقمية والتكنولوجية الراهنة التي يشهدها العالم .
- تمثلت اوجه التشابه في هذه الدراسة مع دراستنا في دراسة اتجاهات النخبة وكذلك التغطية الاعلامية كما اعتمدت على نفس المنهج الذي اعتمدنا عليه في دراستنا وهو المنهج المسحي ،واختلفت معها في الاداة المستخدمة اذ استخدمت اداة المقابلة ،والعينة المتاحة خلافا عن العينة التي تم اختيارها في دراستنا .

حدود الاستفادة من الدراسات السابقة :

أفادت الدراسات السابقة بحثنا في الكثير من المجالات وخاصة في :

✧ توفير قاعدة بيانات ومعطيات ساعدتنا في وضع التساؤلات.

✧ المساعدة في تحديد المتغيرات وكذلك ضبط الخطة .

✧ أفادتنا في بناء وتحديد الاجراءات المنهجية مثل : مجتمع البحث ،العينة ،المنهج

،الادوات ...

✧ المساعدة في تحديد الاطار النظري للدراسة .

✧ المساعدة في الحصول على العديد من المصادر والمراجع الواردة في الدراسات السابقة.

✧ الاستفادة من الدراسات السابقة في تصميم اداة جمع البيانات ،استمارة الاستبيان .

اضافة الى ذلك فان هذه الخطوة تفيدنا في تجنب الوقوع في نفس الاخطاء التي وقع فيها

الباحثون السابقون .

المبحث الثاني: مدخل مفاهيمي حول الاتجاهات

أولاً: ماهية اتجاهات الجمهور وأهميتها وخصائصه:

1. مفهوم الاتجاهات الجمهور:

يعرف كامبل الاتجاهات بأنها تعبير عن درجة الاتساق في الاستجابة لموقف أو موضوع ما ، فإذا لاحظنا فردين الأول يسلك بطريقة مختلفة كل مرة يواجه فيها نفس الموقف ، في حين أن الثاني يسلك سلوكاً متشابهاً كل مرة يواجه فيها نفس الموقف أو الموضوع ، فكيف يمكن تفسير ذلك ؟ يمكن تفسير التناقض في سلوك الفرد الأول بأنه دليل على عدم وجود اتجاهات لديه تجاه الموقف والموضوع ، في حين يمكن تفسير التشابه أو الاتساق في سلوك الفرد الثاني بأنه دليل على وجود اتجاهات لديه تجاه الموقف أو الموضوع في حين يمكن تفسير التشابه أو الاتساق في سلوك الفرد الثاني بأنه دليل على وجود اتجاهات لديه حيال الموقف أو الموضوع بغض النظر كونها إيجابية أو سلبية.¹

يعرفه البورت Allport للاتجاه هو إحدى حالات التهيؤ والتأهب العقلي العصبي التي تنظمها الخبرة، ولها فعل توجيه على استجابات الافراد للأشياء والمواقف المختلفة.² ويرى ميشيل أرجايل " (Michael Argyle) أن الباحثون اعتقدوا لفترة طويلة أن الاتجاه ذو طبيعة بسيطة لكنهم الآن يعلمون أنه ذو بناء مركب، وأعطى التعريف التالي للاتجاه : الميل إلى الشعور أو السلوك أو التفكير بطريقة محددة إزاء الناس الآخرين أو منظمات أو موضوعات أو رموز.³

ومن هنا نستخلص مما سبق أن الاتجاهات هي عبارة عن ردود أفعال تنشأ نتيجة انعكاس أفكار أو معتقدات نحو موضوع ما على شكل موقف يتخذه الفرد وقد تكون اتجاهات إيجابية تدل على القبول والرضا إما اتجاهات سلبية تدل على الرفض والنفور.

¹ عبد الحميد عبد الفتاح المغربي، السلوك التنظيمي سلوك الافراد والجماعات في المنظمات ،كلية التجارة جامعة المنصورة 2004ص145

² حسين صديق، الاتجاهات من منظور علم الاجتماع، مجلة جامعة دمشق المجلد 28 العدد 3-4 (2012) قسم علم

الاجتماع والعلوم الإنسانية،ص301

³ باعمر الزهرة، اتجاهات المرأة نحو بعض القضايا الاجتماعية في ظل بعض المتغيرات الديمغرافية، مذكرة لنيل شهادة

الماجستير ،جامعة قاصدي مرباح ورقلة، تخصص علم النفس الاجتماعي،سنة 2005،ص22

2. أهمية الاتجاهات

تُعدّ دراسة الاتجاهات ركيزة أساسية في مختلف المجالات النفسية والاتصالية والاجتماعية. ففهم دوافع الأفراد وسلوكهم يمثل حجر الأساس لبناء جسور التواصل الفعال وتحقيق الأهداف المرجوة.

مع تراكم الاتجاهات في ذهن الفرد، تتحول إلى أنماط سلوكية متكررة، ممّا يسهل التنبؤ بتصرفاته. بينما من ناحية أخرى، تُساهم هذه الاتجاهات في استقرار السلوك وتنظيمه، ممّا يُضفي على الحياة الاجتماعية طابعًا مميزًا.

لذا، تُعدّ دراسة الاتجاهات عنصرًا هامًا لفهم سلوك الفرد والجماعة، الحالي والمستقبلي. فهي تُساعدنا على تفسير تصرفاتهم، وتوقع ردود أفعالهم، وفهم دوافعهم العميقة. ومنه فإن دراسة الاتجاهات تتيح لنا :

فهم دوافع الأفراد: من خلال تحليل اتجاهاتهم، نستطيع فهم مشاعرهم واستعداداتهم، ممّا يُساعدنا على التواصل معهم بشكل أفضل وتوجيه سلوكهم نحو تحقيق الأهداف المشتركة. **التنبؤ بالسلوك:** تُساعدنا أنماط السلوك المتكررة على التنبؤ بتصرفات الفرد في المواقف المختلفة، ممّا يُتيح لنا الاستعداد بشكل أفضل للتفاعل معه.

تفسير السلوك: تمنحنا دراسة الاتجاهات إطارًا لفهم سلوك الفرد والجماعة، الحالي والمستقبلي، ممّا يُساعدنا على تحليل الظواهر الاجتماعية بشكل أعمق.

دعم السلوك الإيجابي: من خلال فهم الاتجاهات، نستطيع تصميم برامج وخطط تدعم السلوكيات الإيجابية وتُعزز القيم المرغوبة في المجتمع.

3. خصائص الاتجاهات

الاتجاهات ظاهرة إنسانية، فلا توجد إلا لدى الإنسان باعتباره الكائن الوحيد الذي له عقل يكتسب من خلال المعارف والمعلومات ويميز به بين المفاهيم المختلفة ، ومن ثم فالاتجاه مكتسب وليس فطري ، يكتسبه الفرد نتيجة للتنشئة الاجتماعية، بدء بأولى مؤسساتها وهي الأسرة مرورًا بالمدرسة وجماعة الرفاق ومكان العمل وغيرها من مؤسسات التنشئة الاجتماعية التي تمرر بوجود الفرد داخلها جملة من المعلومات والخبرات التي تمنح الفرد معلومات ومفاهيم يكون من خلالها اتجاهاته.

وعلى اعتبار الاتجاه مكتسبا فهذا يرجح قابليته للتغيير والتعديل ، نظرا لما يكتسبه الفرد من معلومات جديدة ومن قيم ومدخلات تؤثر على المركب الفكري للاتجاه. لكن ، ورغم القابلية للتعديل إلا أن الاتجاه يتميز بالثبات النسبي ، إذ لا يمكن للفرد أن يغير اتجاهاته بين عشية وضحاها ، فهذا يحتاج بعض الوقت حتى تختمر المعلومات والمفاهيم المكتسبة في فكر صاحبها وتوجه سلوكياته نحو وجهة غير التي كان يتجه إليها . وعليه فتغيير الاتجاه لا يتأتى إلا بتغيير الجانب المعرفي للفرد عن الموضوع . و المعروف أن للاتجاه ثلاث مركبات عقلي وعاطفي وسلوكي، لكن رغم اختلاف هذه المركبات، إلا أنها غير متعارضة، فهي تسير بتوافق نحو وجهة واحدة. و الاتجاهات ليست موضوعية دوما؛ لأن العاطفة إحدى مركباتها، وأخيرا يختلف الاتجاه نحو الموضوع الواحد من فرد لآخر، ومن وقت لآخر ومن مجتمع لآخر، فالاتجاه نسبي ورغم أن الاتجاه غير ملموس، إلا أنه قابل للقياس.¹

ثانيا: أنواع الاتجاهات

تعددت أنواع الاتجاهات وتصنيفها بعدد من المعايير التي اتخذت أساسا للتصنيف، حيث تنقسم الاتجاهات تبعا لعموميتها إلى اتجاهات عامة واتجاهات نوعية، وتبعا للأفراد إلى جماعية وفردية وتبعا لوضوحها إلى سرية وعلنية، وتبعا لشدتها إلى قوية وضعيفة وتبعا لهدفها إلى موجبة وسالبة.²

_الاتجاهات العامة والنوعية:

على الرغم من إنكار بعض العلماء وجود الاتجاهات العامة التي تنصب على النواحي الذاتية، فإن الأبحاث التجريبية تدل دلالة واضحة وصريحة على وجود الاتجاهات العامة، ومن أهم هذه التجارب تجربة (هارتلي) حيث قام بدراسة تجريبية للتعصب القومي، وقد وجد الباحث أن هناك جماعات تتعصب لكل شيء إلى درجة ما هو خيالي مما ينم عن اتجاهات متناهية في عموميتها كما أثبتت تجارب "كانتريل" و"وضوح وجلاء" تقسيم الاتجاهات إلى عامة

¹صبرينة حديدان، أهمية دراسة اتجاهات العاملين لتقليل من مقاومة تطبيق إدارة الجودة الشاملة كأمودج عن التغيير التنظيمي، دراسات نفسية وتربوية، مخبر تطوير الممارسات النفسية والتربوية، العدد 6، جوان 2011، ص107.

²بعوش هدى، اتجاهات النخب المعلمين نحو مهنة التعليم، مذكرة لنيل شهادة الماجستير في علم الاجتماع، تخصص علم اجتماع تربوية، كلية العلوم الانسانية والاجتماعية جامعة محمد خيضر بسكرة، 2012/2011، ص44، 43.

ونوعية، فأما العامة فأكثر ثبوتاً واستقراراً من النوعية، وأما النوعية فتسلك مسلكاً يخضع في جوهره لإطار الاتجاهات العامة، وبذلك تعتمد النوعية على العامة وتشتق دوافعها منها .

_الاتجاهات الجماعية والفردية:

الاتجاهات الجماعية هي تلك الاتجاهات المشتركة بين عدد كبير من الناس، بينما الاتجاهات التي تميز فرداً عن آخر تسمى اتجاهات فردية، فمثلاً إعجاب الناس بالأبطال اتجاه جماعي، بينما يعد إعجاب الشخص بصديق له اتجاه فردي. ويمكن ملاحظة الاتجاهات العامة بين عدد كبير من الناس لهم اتجاه إيجابي نحو نوع معين من الأطعمة، كاتجاه أفراد المجتمع السعودي نحو تناول الأرز (الكبسة)، وكذلك تلاحظ الاتجاهات الفردية في اختيار لون معين من ألوان الملابس لكل فرد من أفراد الأسرة الواحدة. والاتجاهات الجماعية هي اتجاهات مشتركة بين جمع من الناس متفق عليها من حيث الهدف، أما الاتجاهات التي يتميز بها فرد عن الآخر فهي اتجاهات فردية.

_الاتجاهات العلنية والسرية:

الاتجاه المعلن هو الاتجاه الذي يسلك الفرد بمقتضاه في مواقف حياته اليومية دون حرج أو تحفظ، وهذا الاتجاه غالباً متوافق مع معايير الجماعة ومتوسط الشدة حيث لا توجد ضغوط اجتماعية تحاول إيقافه أو كبحه، والاتجاه المعلن نلاحظ أنه يرتبط بما لدى الفرد من معتقدات أو قيم سائدة في مجتمعه حيث لا يجد حرجاً في إعلانها.

أما الاتجاه السري فهو الاتجاه الذي يحاول الفرد إخفاءه في قرارة نفسه ويميل أحياناً إلى إنكاره، وهذا الاتجاه غالباً لا يكون متوافقاً مع معايير الجماعة، ويكون عالي الشدة نتيجة المقاومة والممانعة والقمع الذي يواجهه من القوى الضاغطة في الجماعة. مثال ذلك أننا نجد أن الشخص في المجتمع الشرقي (المحافظ) لا يستطيع أن يخرج إلى الشارع وهو يرتدي (الشورت السروال القصير لأنه سوف يكون موضع نقد الناس وتحقيرهم له رغم أنه يرغب في قرارة نفسه أن يرتدي هذا اللباس من باب الحرية الشخصية.

_الاتجاهات القوية والضعيفة:

حيث تنقسم الاتجاهات من حيث الشدة إلى اتجاهات قوية، واتجاهات ضعيفة، حيث يظهر الاتجاه القوي في مواقف الفرد تجاه هدف معين.

ويبدو الاتجاه القوي في موقف الفرد من هدف الاتجاه موقفاً حاداً، لا رفق فيه ولا هواده، ويبدو الاتجاه الضعيف في موقف الفرد من هدف الاتجاه موقفاً ضعيفاً رخواً، خانعاً، مستسلماً، لا يستطيع مقاومة ولا احتمالاً .

هذا ، ويذهب كانتريل في بحثه الذي نشره سنة 1946م بعنوان "شدة الاتجاه" إلى أن قوة الجماعة الصغيرة التي يسيطر عليها اتجاه شديد حاد، أبلغ أثراً في ديناميكية المجتمع من الجماعة الكبيرة التي لا يسيطر عليها نفس الاتجاه.

وبذلك تختلف القوة في الاتجاه عن الايجابية حيث ترتبط قوة الاتجاه بشدة الاتجاه ذاته، فبعض الاتجاهات تكتسب شدتها من قوة موضوعها وشدة تأثير الإيحاء الذي تكتسب به الاتجاهات القوية فقد يكتسب الاتجاه تحت تأثير الإيحاء من شخص أو وسائل الإعلام، أما الاتجاهات الضعيفة فتكتسب تحت تأثير ضعيف من وسائل الإعلام أو الأشخاص كما أنها اتجاهات من السهل أن يتخلى عنها الفرد نظراً لضعف شدتها كما أنها تكتسب حول موضوعات أو مواقف بيئية ثانوية وقيمتها ضعيفة لدى الأفراد.

_ الاتجاهات الموجبة والسالبة:

الاتجاهات الموجبة هي تلك التي تنحو بالفرد نحو شيء ما، كالحب والاحترام، أما الاتجاهات السالبة فهي التي تجنح بالفرد بعيداً عن شيء ما، كالرفض أو الكره، وبالتالي يصبح كل اتجاه يؤدي إلى هدفه الصحيح هو اتجاه إيجابي، وكل اتجاه يجنح بالفرد عن هدفه الصحيح هو اتجاه سلبي.¹

ثالثاً: وظائف الاتجاهات

تقوم الاتجاهات بوظائف متعددة في حياة الفرد، حيث تساعده على التكيف في مجتمعه بعاداته وأعرافه ونظمه وضمن مؤسساته، وتقدم له فرص التعبير عن ذاته وتحديد هويته في إطار العلاقات والتفاعلات الاجتماعية المتنوعة، كما أنها تساعد الفرد على اتخاذ القرارات في المواقف التي يتعرض لها، ومن ثم فهي تنظم سلوكه ومعرفته وانفعالاته ضمن مجتمعه، ومن أهم هذه الوظائف :

- يحدد الاتجاه طريق السلوك ويفسره

¹بعوش هدى، مرجع سابق، ص46

- ينظم الاتجاه العمليات الدافعية والإدراكية والمعرفية وبعض النواحي الموجودة في المجال الذي يعيش فيه الفرد.
- تنعكس الاتجاهات في سلوك الفرد في أقوله وأفعاله وتفاعله مع الآخرين ضمن مجتمعه.
- تيسر له القدرة على اتخاذ القرارات في المواقف الاجتماعية والنفسية المتنوعة.
- توضح الاتجاهات العلاقة بين الفرد وبيئته الاجتماعية.
- يحدد الاتجاه سلوك الأف ارد والجماعات بشكل شبه ثابت.
- يجعل الاتجاه الفرد يفكر ويناقش ويدرك موضوعات ومشكلات ومعتقدات مجتمعه.
- تعتبر الاتجاهات المعلنة في أحيان معينة عن مسايرة الفرد لما يسود في مجتمعه من معايير ومعتقدات وهذه الوظائف ليست مستقلة بعضها عن البعض الآخر بل هي متداخلة ومتناغمة في غالب الأحيان.¹

ومن هنا نستنتج أن الاتجاهات تعد من المكونات الأساسية للشخصية ويحقق وجودها لدى الشخص مجموعة من الوظائف كوظيفة إرضاء الحاجات واشباعها والوظيفة التقويمية ووظيفة الدفاع والوظيفة المعرفية ووظيفة الانتماء فهذه الوظائف تعطي للاتجاهات أهمية بالغة وهذا حسب ما أشارت اليه المراجع المتصلة بدراسات الاتجاه.

¹ حسين الصديق، مرجع سابق، ص 309.

رابعاً: مكونات الاتجاه

ومن اهم مكونات الاتجاهات نذكر:

- **المكون الفكري أو المعرفي:** يعبر هذا الجانب عن مدركات ومعتقدات الفرد نحو موقف معين أو حدث ما ، ويتشكل من معلومات وآراء الفرد عن موقف معين والتي تتأثر بالأفكار والمعرف والمشاهدات والتفسيرات المنطقية للعلاقات الموجودة في البيئة المحيطة ، وبالتالي فإنه لن يكون للفرد أية اتجاهات حيال أي موضوع إلا إذا كانت عنده أولاً وقبل كل شيء معرفة وإن كانت صحيحة وغير دقيقة إلا أنها تمثل جزء ضروري ومكون أساسي للاتجاهات.
- **المكون العاطفي أو الانفعالي:** يعبر هذا المكون عن شعور الفرد بالنسبة لموقف معين أو شيء ما ، وقد يكون هذا الشعور إيجابياً أو سلبياً وقد يكون قوياً أو ضعيفاً ، ويشير هذا المكون إلى مشاعر الفرد وعاطفته ، وعادة تيم اكتسابه من مصادر مختلفة كالأسرة والزملاء والجماعات.
- يعني ذلك أن الفكرة التي كونها الفرد من موضوع ما يجب أن يرتبط بها شعور ما حيالها وأن هذا الشعور لن يتكون إلا إذا تكونت الفكرة أولاً.
- إن طبيعة الشعور الذي يتولد حيال موضوع ما يتوقف على طبيعة العلاقة بين هذا الموضوع وبين الأهداف الأخرى التي يراها الفرد هامة . لذلك فإن الشعور يصبح إيجابياً تجاه أي موضوع ، إذا كان ذلك يؤدي بدوره إلى تحقيق أهداف أخرى ، والعكس صحيح.
- **المكون السلوكي:** يعبر هذا المكون عن ميل الفرد للتصرف بطريقة معينة تجاه موقف محدد ، ويعكس هذا الجانب محصلة الاتجاه الكلي للفرد لأنه يلاحظ من خلال مجموعة تصرفاته والتي تمثل سلوكه ، ولذلك يجب التركيز على هذا الجانب عند قياس وتحديد الاتجاهات داخل المنظمات.
- وهكذا يشير المكون إلى أنه إذا توافرت لدى الفرد المعرفة بموضوع ما ، ثم تلاها تولد شعور محدد (إيجابي أم سلبي) حيالها ، فإنه يصبح أكثر ميلاً إلى أن يسلك سلوكاً محدداً تجاه هذا الموضوع.¹

خامساً: العوامل المؤثرة في تكوين الاتجاه

- تلعب العوامل بما تشمله من النظم الإسلامية، الأخلاقية، الاقتصادية والسياسية دور مهما في تحديد اتجاهات الفرد.
- **طبيعة الطبقة الاجتماعية :** فالانتماء الطبقي يتبعه الانحياز لاتجاهات الطبقة ومعاييرها وقيمتها.

¹ عبد الحميد عبد الفتاح المغربي، مرجع سابق، ص146

- **العوامل النفسية:** وتتضمن كل ما يتعلق بالفرد من قوة مسيطرة عليه وموجهة لسلوكه بشكل عام مثل : سماته الشخصية، استعداداته، قدراته العقلية والنفسية خبراته وحاجاته، حيث تمثل مكانة في تكوين اتجاهاته.
 - **الإطار الثقافي والاجتماعي:** فكل مجتمع يتميز بمجموعة من العادات والتقاليد والاتجاهات التي تكون إطارا ثقافيا يؤثر في الفرد من خلال تعامله مع الآخرين وتمثيل دورا هاما في تحديد اتجاهات الفرد.
 - **العوامل الوراثية :** تتمثل في أهمية بعض الملامح الجسمية كحجم الجسم والطول والوزن في علاقتهما بتوجيهات الفرد.
 - **طبيعة النظام السياسي:** أي أن كل توجه سياسي يحاول أن يشكل اتجاهات الأفراد ومعتقداتهم تبعا لمعتقداته وما يؤمن به من توجهات سياسية واقتصادية، وهنا تلعب وسائل الإعلام دورا أساسيا في تشكيل اتجاهات الأفراد.¹
- سادسا: النظريات المفسرة في تكوين الاتجاه
1. النظرية السلوكية :

تفسر هذه الأخيرة تكوين الاتجاهات وحتى تغييرها، من خلال المبادئ المستمدة من نظريات التعلم، سواء نظريات الارتباط الشرطي، أو نظريات التعزيز، فالاتجاهات هي عادات متعلمة من البيئة وفق قوانين الارتباط واشباع الحاجات، وقد استخلص "روزنو" من تجارب إشرافية، أن الاتجاه يمكن تكوينه، وتعديله باستخدام التعزيز اللفظي ، و قد أكد العالم الأمريكي سكينر " أن تعلم الاتجاهات يعتمد أساسا على مبدأ التعزيز، وبذلك فإن الاتجاهات التي يتم تعزيزها، يزيد احتمال حدوثها أكثر من الاتجاهات التي لا يتم تعزيزها. ولذلك يتطلب تغيير هذا الاتجاه السلبي إلى اتجاه إيجابي نحو بعض الموضوعات بحذف المعززات التي أدت إلى تكوينه، واستبدالها بمعززات هادفة، ومنه يظهر لنا أن الاتجاه الإيجابي أو السلبي عبارة عن خبرة متعلمة نتيجة ربطها بمثير مفرح أو محزن أو مغضب، ومنه يتم تعلم الاتجاهات من خلال هذا المنحنى .

لقد ركزت النظرية السلوكية في تعلم الاتجاهات على المثير والاستجابة، وبذلك أهملت إحدى أهم المكونات الأساسية في الاتجاه، وهو الجانب المعرفي، لأن الخبرات السابقة

¹ إبراهيم عيد، علم النفس الاجتماعي، ط 2 ، دار زهراء الشرق، القاهرة، 2005 م، ص 81

والمعارف، قد تساعدنا في تكوين بعض الاتجاهات، ولا يقتصر ذلك على التعزيز أو العقاب، أو الاقتران بمثيرات متكررة¹

2. نظرية التعلم الاجتماعي

يؤكد علماء هذا الاتجاه ومنهم "باندورا" و "والترز" على أن الاتجاهات متعلمة، وأن ا تعلمها هذا يتم من خلال نموذج اجتماعي، و من المحاكاة، فالطفل يحاكي سلوك والديه، ويعتبرهما النموذج الذي يتوحد معه في مراحل العمر المبكرة. وقد فسّر ألبرت باندورا عملية تكوين الاتجاهات، وفقا لعملية التعلم بالملاحظة، فعند ملاحظة شخص يثاب على سلوكه، فمن المحتمل جدا أن نكرر سلوكه، أما إذا عوقب على سلوكه، فإن الاحتمال الأكبر أن لا نقوم بتكراره أو تقليده، كما ويركز باندورا على دور الأسرة وجماعة الأقران ووسائل الإعلام في تكوين الاتجاهات من خلال ما تقدمه من مواقف اجتماعية، ويعتبر تعليم الاتجاهات عن طريق القدوة والمحاكاة والتقليد من أهم الاستراتيجيات المستخدمة في تكوين وتعديل وتغيير الاتجاهات.

يظهر لنا من خلال هذه النظرية أن تكوين الاتجاهات يخضع لشروط التعلم الاجتماعي من خلال عملية التقليد والمحاكاة، حيث لا يمكننا أن ننكر بأي حال من الأحوال أهمية النموذج الاجتماعي سواء تمثل في الوالدين أو الأقران، ووسائل الإعلام وغيرها في تعليمنا بالكثير من الاتجاهات في حياتنا.

¹ علوان زيدي، المرجع السابق، ص124

المبحث الثالث: ماهية التغطية الإعلامية

1- التغطية الإعلامية

أولاً: مفهوم التغطية الإعلامية

هي تقويم المادة الإخبارية وتحريرها بأسلوب صحفي وشكل صحفي إخباري مناسب من خلال الحصول على البيانات والتفاصيل لحدث معين والمعلومات المتعلقة به والإحاطة بأسبابه ومكان وقوعه وأسماء المشتركين فيه وكيف وقع وغير ذلك من المعلومات التي تجعل الحدث مالكا للمقومات والعناصر التي تجعله صالحا للغرض.¹

هي العملية الصحفية التي تتضمن مجموعة من الخطوات التي يقوم من خلالها المحرر الصحفي في البحث عن بيانات ومعلومات والتفاصيل والتطورات والجوانب المختلفة لحدث أو واقعة أو تصريح ما أو بمعنى آخر يجيب على الأسئلة التي قد تتبادر إلى ذهن القارئ بشأن. هذه الواقعة أو الحدث، أو التصريح ثم يقيم هذه المعلومات ثم يحزرها بأسلوب صحفي مناسب وفي شكل صحفي مناسب، فالتغطية الإخبارية هي إحدى أشكال التغطية الصحفية.²

ثانياً: أنواع التغطية الإعلامية

هناك عدة أنواع للتغطية الإعلامية من حيث التوقيت، ومن حيث المضمون وتنقسم التغطية الإعلامية من حيث توقيت حدوثها إلى ثلاثة أنواع هي:

أ. التغطية الإعلامية التمهيدية: وهي التي تهتم بالحصول على التفاصيل والمعلومات المتعلقة بحدث متوقع أي لم يتم بعد، ولكن هناك مؤشرات تشير إلى احتمال وقوعها، يتم تتبع تلك المؤشرات حول الحدث وإنجاز تغطية بخصوصه من أجل الأسبقية في الوصول بالمعلومة إلى المتلقي.

¹ عبد الجواد سعيد ربيع: فن الخبر الصحفي، ط1، دار الفجر ، القاهرة، 2005م، ص 137

² فاروق أبو زيد، فن الخبر الصحفي (2)، دار عالم الكتب، القاهرة، (2008)، ص 256

ب. **التغطية الإعلامية التقريرية أو التسجيلية:** تتم بعد وقوع الحدث فعلا، وهي تنتم للأحداث المتوقعة، حيث يظهر فيها مدى الاتفاق بينما كان متوقعا حدوثه، وما حدث فعلا، وعلى هذا الأساس تعالج التغطية الإعلامية المادة الإعلامية المتوفرة.¹

ج. **التغطية الإعلامية المتابعة:** بحيث تعالج نتائج أو تطورات جديدة في أحداث أو وقائع سابقة.

وتنقسم التغطية من حيث المضمون إلى ثلاثة أنواع وهي:

- **التغطية الإعلامية المحايدة:** وفيها يقدم الصحفي الحقائق فقط أي قصصاً إخبارية موضوعية خالية من العنصر الذاتي من النصر الذاتي الشخصي، والتحيز، أي يعرض الحقائق الأساسية، والمعلومات المتعلقة بالمضمون، من دون تعميق أبعاد جديدة، أو تقديم خلفيات أو تدخل بالرأي، أو مزج الوقائع بوجهات النظر.
- **التغطية الإعلامية التفسيرية:** وفيها يجمع الصحفي المعلومات المساعدة، أو التفسيرية إلى جانب الحقائق الأساسية للقصص الإخبارية بهدف تفسير الخبر أو شرحه وخدمة القراء الذين ليس لديهم وقت كاف للبحث بأنفسهم، وتتضمن هذه التغطية وصف الجو العام، المحيط بالحدث، وذكر بعض المعلومات الجغرافية والتاريخية أو الاقتصادية أو السياسية عن البيئة التي وقع فيها الحدث، وتحليل الأسباب والدوافع والنتائج والآثار المتوقعة، المبنية على الجهد والدراسة والربط بين الوقائع والأحداث المشابهة وعقد المقارنات.
- **التغطية الإعلامية المنحازة في هذه التغطية يركز الصحفي على جانب معين من الخبر قد يحذف بعض الوقائع، وقد يخلط وقائع الخبر برأيه الشخصي، وهدف هذه التغطية هو تلوين أو تشويه الخبر.²**

¹ فاروق أبو زيد، فن الخبر الصحفي، المرجع السابق، ص 257.

² عبد الجواد سعيد ربيع، مرجع سابق، ص 138

ثالثاً: مصادر التغطية الإعلامية

وتنقسم المصادر الى:

- المصادر الذاتية: من خلال إمكانات الوسيلة وطاقتها المسخرة في هذا المجال من خلال مندوبيها ومراسيلها في مختلف المناطق.
- المصادر الخارجية: ويقصد بها المصادر الخارج إطار وسلطة وسيلة الإعلام من خلال الحصول على البيانات من شخصيات خارجية، وأطراف خارج نطاق وسيلة الإعلام ومن خلال مصادر أخرى كالقنوات الإذاعية، والتلفزيونية والمجالات الدولية والمؤتمرات الصحفية والمنشورات، والبيانات، والصحف، والإذاعات المحلية والأجنبية، والوزارات، والهيئات الرسمية ووكالات الأنباء.¹

رابعاً: قضية طوفان الأقصى

شنت حركة المقاومة الإسلامية حماس صباح السابع من تشرين الأول /أكتوبر 2023 هجوماً مباغتاً استهدف مواقع للجيش الإسرائيلي في غلاف قطاع غزة، وتمكنت من السيطرة على قاعدة عسكرية كبيرة وعدد من المواقع ونقاط المراقبة الإسرائيلية المنتشرة على حدود القطاع كما سيطرت وحدات كوماندوس تابعة للحركة على نحو 20 مستوطنة إسرائيلية داخل ما يسمى الخط الأخضر، وأسفرت هذه العملية غير المسبوقة وفق المعطيات التي أعلنها الجيش الإسرائيلي حتى الآن عن مقتل أكثر من 1200 عسكري ومدني إسرائيلي. وإصابة نحو 3000 جريح بينهم العديد من كبار الضباط، كما أسرت حماس وفصائل أخرى أكثر من 130 إسرائيليًا.

وجاءت العملية التي أطلقت عليها حماس اسم (طوفان الأقصى) على خلفية الاعتداءات المستمرة التي تقوم بها حكومة اليمين الأكثر تطرفاً في تاريخ إسرائيل والتي تضم عتاة المستوطنين المتكررة على المسجد الأقصى بحماية الجيش وأجهزة الأمن الإسرائيلية، وحشدت الحكومة الإسرائيلية خلال الأسابيع الماضية نحو 30 كتيبة من قوات الجيش في الضفة الغربية المحتلة لردع أي رد فعل فلسطيني على ممارسات المستوطنين، وتمهيدا

¹ الطاهر عمارة الأدغم، محاضرات في مقياس فنيات التحرير الصحفي، جامعة الشهيد حمه لخضر، الوادي، ص 05.

لاقتحام المخيمات والبلدات والمدن الفلسطينية التي تشهد عمليات مقاومة ضد قوات الاحتلال والمستوطنين، أما في قطاع غزة، فتستمر إسرائيل في حصاره منذ عام 2006 وتقلص حقوق الأسرى الفلسطينيين، وتزيد سوء معاملتهم، وترفض عقد اتفاق لتبادل الأسرى، مستغلة ضعف الموقف العربي واستعداد دول عربية عديدة لتطبيع العلاقات معها بمعزل عن الحقوق الفلسطينية وبعيدا عن صيغة الأرض مقابل السلام.

كما تحظى عملية طوفان الأقصى بأهمية استراتيجية كبرى نظرا إلى أنها تؤسس لتغيير الواقع الذي حاولت إسرائيل تكريسه في قطاع غزة منذ انسحابها الأحادي الجانب منه في عام 2005. وادت هذه العملية المباغطة إلى انهيار الاستراتيجية الإسرائيلية في التعامل مع غزة وحكم حركة حماس فيها، فضلا عن كشف الفشل الذريع لمختلف مكونات المنظومة العسكرية والأمنية التي استندت إسرائيل إليها في تنفيذ استراتيجيتها: ما أدى إلى تكبدها خسائر في حرب عام 1967، سقط غالبيتهم في اليوم الأول من العملية. وفاق فشل المنظومة العسكرية والأمنية الإسرائيلية فشلها في حرب تشرين الأول /أكتوبر 1973، والذي يعرف في المصطلحات الإسرائيلية بالتقصير (همحداً)، وسيتمخض عن ذلك، مهما كانت نتيجة الحرب على غزة، تداعيات كبيرة داخل أجهزة الدولة وفي المجتمع الإسرائيلي، ويؤجج الجدل حول من يتحمل المسؤولية عن هذا الفشل غير المسبوق، الذي سقط نتيجته نحو 4200 بين قتيل وجريح، فضلا عن اهتزاز ثقة الإسرائيليين بمنظومتهم الأمنية والعسكرية وقدرتها على حمايتهم.¹

¹ [https://www.dohainstitute.org/ar/PoliticalStudies/Pages/al-aqsa-flood-offensive-](https://www.dohainstitute.org/ar/PoliticalStudies/Pages/al-aqsa-flood-offensive-israeli-strategic-failures-in-gaza.aspx)

المركز العربي للأبحاث ودراسة السياسات، عملية طوفان الأقصى [israeli-strategic-failures-in-gaza.aspx](https://www.dohainstitute.org/ar/PoliticalStudies/Pages/al-aqsa-flood-offensive-israeli-strategic-failures-in-gaza.aspx) انهيار الاستراتيجية الإسرائيلية تجاه غزة شوهد يوم 10-05-2024 على الساعة، 8:00م،

خلاصة الفصل

في ختام هذا الفصل يتبين أن سيكولوجية الاتجاهات، لها من القيمة ما يجعل منها وسيلة تكشف عن الحياة المعرفية والانفعالية والسلوكية للأفراد في نفس الوقت، وهذا ما توضح من خلال المكونات الثلاث للاتجاهات، فالفرد يتعرف وينفعل، ويقوم بسلوك معين اتجاه مؤثر من مؤثرات بيئته المحيطة، ويعبر عن كل ذلك بقوله "أوافق أو أعارض"، فيساعده ذلك في تحقيق هويته، والاستجابة بفعالية للمثيرات البيئية المختلفة المحيطة به، كما يدفعه لمواجهة التغيرات الحاصلة في عالمه، من أجل التوافق والتكيف أكثر، فكلما توضحت معالم الاتجاهات عند الأفراد زاد ذلك من التعمق في علاقة الفرد.

ونجد أن الإعلام سواء كان خاصا أو عموميا عند الممارسة أو التغطيات الإعلامية للإخبار المتعلقة بالجانب الأمني، أو المتعلقة تحديدا بالعمليات الإرهابية للجماعات المسلحة، بات يخلف العديد من الجوانب السلبية، إذ يثير تناول الإعلام للحدث الأمني الكثير من الجدل، خاصة وأن الصحافة والأجهزة الأمنية، تربطهما علاقة حتمية تفاعلية ونقدية في نفس الوقت إذا تعلق الأمر بالحدث الأمني، الصحافة بصفتها مسؤولة عن التغطية الإعلامية ومسؤولية نقل الأخبار للجمهور، والأجهزة الأمنية بصفتها المسؤولة عن المواجهة من خلال محاولة تطويق الحدث وعدم الإفصاح عن أي معلومات قد تخدم الأطراف الإرهابية، وانعكاسات تلك العلاقة المتداخلة والمعقدة بين الإعلام والأجهزة الأمنية تعود أساسا على الجمهور المتلقي.

الفصل الثاني: منهجية الدراسة

تمهيد

1. منهج الدراسة وأدواته
2. مجتمع وعينة الدراسة
3. تصميم الاستمارة
4. اجراءات الصدق والثبات لأداة الدراسة
5. الأساليب الاحصائية

خلاصة الفصل

تمهيد:

إن الإطار المنهجي هو بمثابة العمود الفقري للبحث العلمي وهو أساس كل بحث علمي، فالجانب التطبيقي الذي يتضمن بدوره إتباع خطوات معينة للوصول إلى الحقائق العلمية باستخدام قواعده المنهج العلمي للتحقق من الفرضيات التي تم طرحها في هذا البحث للوصول إلى أحكام تتعلق بواقع اتجاهات الجمهور نحو التغطية الإعلامية لقناة الجزيرة حول قضية طوفان الأقصى، عند العينة المدروسة وهو ما تضمنه هذا الفصل، ومن خلاله فقد تم إبراز أولاً مجتمع البحث وادواته من خلال الاعتماد على الأساتذة الجامعيين بجامعة حمة لخضر بولاية الوادي كمجتمع للدراسة، وعرض الدراسة الاستطلاعية. بالإضافة الى تحديد العينة والتي شملت مئة (100) أستاذ جامعي بجامعة الشهيد حمة لخضر بولاية الوادي لإجراء الدراسة حولهما، كذلك تم تحديد ادوات جمع البيانات، حيث تم الاعتماد على أداة الاستبيان التي تم من خلالها تم التأكد من صدق وثبات الاستبيان.

1- منهج الدراسة وأدواته:

1.1. منهج الدراسة:

إن المنهج هو بمثابة العمود الفقري للبحث العلمي وهو أساس كل بحث علمي، فالجانب التطبيقي الذي يتضمن بدوره إتباع خطوات معينة للوصول إلى الحقائق العلمية باستخدام قواعده المنهج العلمي، وإن أي بحث علمي يستلزم إتباع منهج معين يتماشى مع موضوع الدراسة لأن المنهج: " هو الطريق المؤدي إلى الكشف عن الحقيقة في العلوم بواسطة طائفة من القواعد العامة التي تهيمن على سير العقل وتحدد عملياته حتى يصل إلى نتيجة معلومة " ¹.

وقد اعتمدنا في دراستنا بشكل أساسي على منهج المسح survey الذي يستهدف تسجيل وتحليل وتفسير الظاهرة في وضعها الراهن بعد جمع البيانات اللازمة و الكافية عنها

1 احمد بدر: أصول البحث العلمي ومناهجه، المكتبة الأكاديمية، ص34.

وعن عناصرها من خلال مجموعة من الإجراءات المنظمة التي تحدد نوع البيانات، ومصدرها وطرق الحصول عليها.¹

ويعد منهج المسح جهدا علميا منظما للحصول على بيانات ومعلومات و أوصاف عن الظاهرة أو مجموعة من الظواهر لموضوع البحث ولفترة زمنية كافية للدراسة.² كما يعتبر منهج المسح من انسب المناهج العلمية لجمع البيانات الميدانية عن ظاهرة معينة وتوضيحها فهو يساعد في التعرف على اتجاهات المبحوثين وآرائهم ومشاعرهم في الموضوعات والقضايا ذات الطابع الجماهيري.

فموضوع دراستنا يتطلب النزول إلى الميدان لاستطلاع آراء واتجاهات الأساتذة الجامعيين بجامعة الشهيد حمة لخضر بولاية الوادي، والحصول على مختلف البيانات والمعلومات، وهذا ما يساعدنا في توثيق اتجاهات الأساتذة الجامعيين بجامعة الشهيد حمة لخضر بولاية الوادي نحو التغطية الإعلامية لقناة الجزيرة حول قضية طوفان الأقصى وقياس توجهاتهم وتوضيح العوامل الشخصية والجماعية المساهمة في عملية تقييمه للتغطية الإعلامية لقناة الجزيرة حول قضية طوفان الأقصى.

1.2. أدوات جمع البيانات:

تعتبر هذه الخطوة من الخطوات الأساسية في البحث العلمي، حيث لكل دراسة علمية أدوات لجمع البيانات يجب على الباحث أن يحددها مسبقا ليتبع من خلالها كيفية جمع المعلومات من المبحوثين بغية الحصول على نتائج دقيقة وتحقيق ما تهدف إليه الدراسة. واعتمدنا في دراستنا هذه على أداة الاستبيان والذي يعرف بأنه أداة لجمع البيانات من أفراد أو جماعات كبيرة الحجم ذات كثافة سكانية عالية وعن طريق استمارة تضم مجموعة

1 محمد عبد الحميد: دراسات الجمهور في بحوث الاعلام ط2، عالم الكتب، القاهرة 1993، ص122

3 إيمان محمود محمد أحمد: مرجع سابق ص 947.

من الأسئلة أو العبارات بغية الوصول الى معلومات كيفية أو كمية ،وقد تستخدم بمفردها أو قد تستخدم مع غيرها من أدوات البحث العلمي الأخرى .¹

ويقصد بالاستبانة "تلك الوسيلة التي تستخدم لجمع بيانات أولية وميدانية حول مشكلة أو ظاهرة البحث العلمي كما تعني مجموعة من الأسئلة المكتوبة التي يقوم المجيب بالإجابة عنها وهي أداة أكثر استخداما في الحصول على بيانات من المبحوثين مباشرة ومعرفة آراءهم واتجاهاتهم.

وتعني الاستبانة أيضا استمارة يصممها الباحث على ضوء الكتابات ذات الصلة بالمشكلة التي يراد بحثها، أو يحصل عليها جاهزة ويعدلها على أسس علمية تضمن بيانات أولية على المبحوثين و فقرات عن أهداف البحث ثم إعدادها بصيغة مغلقة أو مفتوحة أو الاثنين معا أو بالصور، بحيث تصل إليهم بواسطة وسيلة معينة مثل البريد أو المناولة أو نحوها وتعود لباحث بالوسيلة نفسها بعد الفراغ من الإجابة عنها.²

والاستبيان الإحصائي هو عبارة عن صحيفة أو كشف يتضمن عددا من الأسئلة تصل باستطلاع الرأي أو بخصائص أي ظاهرة متعلقة بنشاط اقتصادي أو اجتماعي أو فني أو ثقافي، ومن مجموع الإجابات عن الأسئلة نحصل على المعطيات الإحصائية التي نحن بصدد جمعها.³

ويعرف الاستبيان على أنه: " هو أحد وسائل جمع البيانات والمعلومات المدونة على أسئلة محددة، ويعد الاستبيان من أهم وأدق طرق البحث وجمع البيانات خاصة في البحوث الوصفية، وهو يشير إلى الوسيلة التي تستخدم في الحصول على أجوبة لأسئلة معينة، في شكل استمارة يملأها المبحوث بنفسه، لا يحتاج لشرح شفوي مباشر أو تفسير من قبل الباحث، وتكتب هذه الأسئلة وتطبع على ما يعرف بالاستبانة"⁴، (أنظر الملحق رقم 01).

¹زياد بن علي بن محمود الجرجاوي، القواعد المنهجية التربوية لبناء الاستبيان، مطبعة أبناء الجراح، غزة، فلسطين 2010، ص16

2 عماد حسين المرشدي: وسائل وأدوات البحث العلمي التربوي، جامعة بابل، ص 1.

3 عبد الحميد عبد المجيد البلداوي: اساليب البحث العلمي والتحليل الإحصائي، ط1، دار الشروق، عمان 2007، ص 22.

⁴أحمد بدر، أصول البحث العلمي ومناهجه، ط5، دار المعارف، مصر، 1989، ص:237.

واعتمدنا على أداة الملاحظة كأداة ثانوية للدراسة والتي تعرف بأنها عملية جمع المعلومات عن طريق ملاحظة الناس والأماكن¹

وتعرف بأنها: "المشاهدة الدقيقة لظاهرة ما معينه من الاستعانة بأساليب البحث من الدراسة التي تتلاءم مع طبيعة هذه الظاهرة، وهذا هو المعنى العام للملاحظة وكذلك يستخدم هذا المصطلح نفسه بمعنى خاص فيطلق على الحقائق المشاهدة التي يقررها الباحث في فرع خاص من فروع المعرفة".²

2-مجتمع وعينة الدراسة:

لابد لكل باحث علمي إتباع منهجية محددة يتم فيها تحديد الخطوات اللازمة من بدايته إلى نهايته، وذلك من أجل الحصول على نتائج موضوعية في هذا المبحث تدرج تحته كل الخطوات المتبعة.

2-1. مجتمع الدراسة

يقصد به كامل أفراد أو أحداث أو مشاهدات موضوع البحث أو الدراسة³

يعرف مجتمع البحث بأنه: " كل الأفراد الذين يحملون بيانات الظاهرة التي تحت الدراسة، فهو مجموع وحدات البحث التي يراد منها الحصول على البيانات".⁴

وبالتالي فإن المجتمع المستهدف في دراستنا " اتجاهات النخبة نحو التغطية الإعلامية لقناة الجزيرة حول قضية طوفان الأقصى -دراسة ميدانية على عينة من الأساتذة الجامعيين بجامعة الشهيد حمة لخضر بولاية الوادي-"، يتمثل في جميع الأساتذة الجامعيين بجامعة الشهيد حمة لخضر بولاية الوادي.

2-2. عينة الدراسة:

¹ منذر الضامن أساسيات البحث العلمي، دار المسيرة، ط1، عمان، 2007 ص49

² غرابيه، غدزي وآخرون (أساليب البحث العلمي في العلوم الاجتماعية والإنسانية) الجامعة الأردنية، الأردن، 1977م. ص33

³ محمد عبيدات و آخرون، منهجية البحث العلمي القواعد والمراحل والتطبيقات، عمان، دار وائل للنشر ط2 1999 ص 84

⁴ علي معمر عبد المؤمن، البحث في العلوم الاجتماعي، ط1، منتدى سور الأوزبكية، 2008، ص:184.

بعد من الانتهاء من طرح مشكلة دراستنا وقمنا بتحديد الإبعاد والأهداف وطرح التساؤلات والمنهج وبعد أن قمنا كذلك بصياغة أدوات لجمع البيانات، لذلك لا بد من تحديد العينة لجمع أقصى ما يمكن من البيانات التي تخص الدراسة، وهذا خلال تحديد مجتمع بحثها والعينة منه.

وتعرف العينة على أنها " نموذج يشمل جانبا أو جزءا من وحدات المجتمع الأصلي المعني بالبحث تكون ممثلة له بحيث تحمل صفاته المشتركة وهذا النموذج أو الجزء يغني الباحث عن دراسة كل وحدات ومفردات المجتمع الأصل وخاصة في حالة صعوبة أو استحالة دراسة كل تلك الوحدات ".¹

وتعرف أيضا "هي عبارة عن مجموعة جزئية من مجتمع الدراسة يتم اختيارها بطريقة معينة وإجراء الدراسة عليها من ثم استخدام تلك النتائج وتعميمها على كامل مجتمع الدراسة الأصلي".²

وقد قمنا باختيار العينة من مجتمع البحث وهو الأساتذة الجامعيين بجامعة الشهيد حمة لخضر بولاية الوادي، وذلك لمعرفة توجهاتهم نحو التغطية الإعلامية لقناة الجزيرة حول قضية طوفان الأقصى، لذا قمنا باختيار العينة بطريقه قصديه وهي العينة التي يتم الاعتماد عليها في الدراسات الوصفية خاصة عندما يكون الباحث مرتبط بمدة زمنية محددة، وبذلك قمنا باختيار الأساتذة الجامعيين بجامعة الشهيد حمة لخضر بالوادي.

والعينة القصدية يكون الاختيار في هذا النوع من العينات بناء على خصائص معينة يبحث عنها الباحث، حسب طبيعة بحثه بحيث يحقق هذا الاختيار هدف الدراسة أو أهداف الدراسة المطلوبة.

1 عامر قنديلي: البحث العلمي واستخدام مصادر المعلومات، دار اليازوري، ط1، عمان، 1999، ص 137.

2 محمد عبيدات، مرجع سابق ص8.

3- تصميم الاستبيان:

تم الاستعانة في إعداد أسئلة الاستبيان، على الكتب والمراجع والدراسات السابقة المتعلقة بموضوع الدراسة بالإضافة إلى الاعتماد على الخبرة العلمية والمدارك الشخصية لنا، من أجل وضع بعض الاسئلة في ظل الالتزام بالطريقة والمنهج العلمي المتبع، ولقد تم تقسيم أداة الاستبانة في هذه الدراسة على النحو التالي:

- 1- السمات الشخصية: ويتضمن ثلاث (3) أسئلة وهي من (1-3).
 - 2- المحور الأول: يتمحور حول عادات وأنماط تعرض النخبة لقناة الجزيرة، ويتضمن خمسة (5) أسئلة وهي من (4-8).
 - 3- المحور الثاني: يتمحور حول مدى اهتمام النخبة بمتابعة قضية طوفان الأقصى، ويتضمن ثمانية (8) أسئلة وهي من (9-16).
 - 4- المحور الثالث: يتمحور حول اتجاهات النخبة نحو التغطية الإعلامية لقناة الجزيرة حول قضية طوفان الأقصى ويتضمن تسعة وعشرون (29) سؤال وهي من (17-45).
- والجدول الموالي يوضح ذلك:

الجدول رقم (01): يوضح توزيع عبارات كل محور

الرقم	المحاور	عدد العبارات
01	السمات الشخصية	03
02	عادات وأنماط تعرض النخبة لقناة الجزيرة	05
03	مدى اهتمام النخبة بمتابعة قضية طوفان الأقصى	08
04	اتجاهات النخبة نحو التغطية الإعلامية لقناة الجزيرة حول قضية طوفان الأقصى	29
	المجموع	45

المصدر: من إعداد الطلبة بالاعتماد على الاستبيان

4- اختبارات الصدق والثبات لأداة الدراسة "الاستبيان":

قمنا بتوزيع الاستبيان على عينة استطلاعية مكونة من مئة (100) أستاذ جامعي من جامعة الشهيد حمة لخضر بولاية الوادي، وقاموا بالإجابة على الاستبيان، فقمنا بحساب قيمة معامل بيرسون لصدق المحتوى للاستبيان وقيمة الثبات ألفا كرو نباخ.

4-1. الصدق

يعرف الصدق بأنه: " هو دراسة أو اختيار مدى ملائمة أدوات وطرق القياس المستخدمة في التحليل الكمي للظاهرة موضوع البحث، ودرجة صلاحها، لتوفير المعلومات المطلوبة، والمحققة لأهداف الدراسة".¹

4-1-1. الصدق الظاهري: يتم حسابه من خلال عرض المقياس مجموعة من المحكمين ليبدو رأيهم في مدى صلاحية (الصدق) الأسلوب، أو الأداة لقياس ما يراد قياسه، من خلال حساب نسبة الاتفاق بين المحكمين.²

4-1-2. صدق المحتوى (الاتساق الداخلي):

قمنا بحساب صدق المحتوى للمقياس بطريقة الاتساق الداخلي، وذلك بحساب معامل ارتباط كل محور من محاور الاستبيان عن الدرجة الكلية، تم استعمال نظام الحزمة الإحصائية للعلوم الاجتماعية (SPSS₂₅) لحساب قيمة r لكل محور، فتحصلنا على النتائج المدونة في الجدول التالي:

الجدول رقم (02) يوضح قيمة r لحساب الصدق

المحاور	عدد أفراد العينة	قيمة معامل الارتباط R	مستوى الدلالة	القرار
عادات وأنماط تعرض النخبة لقناة	30	0.507	0.004	دالة إحصائيا عند

¹-أحمد بن مرسل، مناهج البحث في علوم الإعلام والاتصال، ط4، ديوان المطبوعات الجامعية، جامعة الجزائر، 2010، ص-ص:113-114.

²-كمال الحاج، مناهج البحث الإعلامي (منشورات الجامعة الافتراضية السورية)، كتاب الكتروني متاح على الرابط: <https://pedia.svuonline.org/> 2022/05/24م. على الساعة : 12:00.

0.01			الجزيرة
دالة إحصائية عند 0.01	0.000	0.643	مدى اهتمام النخبة بمتابعة قضية طوفان الأقصى
دالة إحصائية عند 0.01	0.000	0.977	اتجاهات النخبة نحو التغطية الإعلامية لقناة الجزيرة حول قضية طوفان الأقصى

المصدر: من إعداد الطلبة بالاعتماد على نتائج الاستبيان ومخرجات برنامج SPSS

من خلال الجدول رقم (02) نجد أن قيمة معامل الارتباط بيرسون بين المحاول والدرجة الكلية للاستبيان تتراوح بين (0.507- 0.977)، وهي تدل على وجود علاقة قوية بين المحاور والدرجة الكلية للاستبيان ومستوي الدلالة تساوي 0.000، وهي أقل من مستوى معنوية 0.01، إذا هي داله إحصائيا عند 0.01، مما يؤكد على أن الاستبيان صادق من ناحية المحتوى أو المضمون.

4-2. الثبات:

4-2-1. تعريف الثبات

ويقصد به مدى خلوها من الأخطاء غير المنتظمة التي تشوب القياس، أي مدى قياس الاختيار للمقدار الحقيقي للسمة التي يهدف قياسها، فدرجات الاختبار تكون ثابتة إذ كان الاختيار يقيس سمة قياسا منسقا في الظروف المتباينة التي قد تؤدي إلى أخطاء القياس، فالثبات يعني الاتساق والدقة في القياس، والدرجة التي يحصل عليها الفرد في القياس معين تسمى للدرجة الملاحظة.¹

¹ عبد الحميد معوش، محاضرات بناء الاختبارات، كلية العلوم الاجتماعية والإنسانية، قسم العلوم الاجتماعية، جامعة محمد البشير الإبراهيمي، برج بوعرييخ، الجزائر، ص: 53.

4-2-2. التناسق الداخلي للبنود (ألفا كرو نباخ):

قمنا بحساب ثبات المقياس بطريقة التناسق الداخلي للبنود (ألفا كرو نباخ) بواسطة نظام الحزمة الإحصائية للعلوم الاجتماعية (SPSS₂₅)، النتائج مدونة في الجدول التالي:

الجدول رقم (03) يوضح قيمة ألفا كرو نباخ

المحاور	عدد البنود	قيمة معامل ألفا كرو نباخ	القرار
عادات وأنماط تعرض النخبة لقناة الجزيرة	05	0.732	دالة إحصائية
مدى اهتمام النخبة بمتابعة قضية طوفان الأقصى	08	0.761	دالة إحصائية
اتجاهات النخبة نحو التغطية الإعلامية لقناة الجزيرة حول قضية طوفان الأقصى	29	0.892	دالة إحصائية
الدرجة الكلية للاستبيان	42	0.845	دالة إحصائية

المصدر: من إعداد الطلبة بالاعتماد على نتائج الاستبيان ومخرجات برنامج SPSS

من خلال الجدول رقم (03) نجد أن قيمة ألفا كرو نباخ للاستبيان ، أي درجة التناسق الداخلي بين بنود المحور الأول عادات وأنماط تعرض النخبة لقناة الجزيرة تساوي 0.732، وهي علاقة موجبة بين البنود المكونة للمحور الأول، ودرجة التناسق الداخلي بين بنود المحور الثاني مدى اهتمام النخبة بمتابعة قضية طوفان الأقصى تساوي 0.761، وهي علاقة موجبة بين البنود المكونة للمحور الثاني، ودرجة التناسق الداخلي بين بنود المحور الثالث اتجاهات النخبة نحو التغطية الإعلامية لقناة الجزيرة حول قضية طوفان الأقصى تساوي 0.892، وهي علاقة موجبة بين البنود المكونة للمحور الثالث، وهذا ما يؤكد ذلك درجة التناسق الداخلي لكل بنود الاستبيان والتي تساوي 0.845 وهي علاقة موجبة بين البنود الاستبيان وبذلك يمكن القول بأن الاستبيان ثابت.

5- الأساليب والبرامج الإحصائية:

5-1. البرامج الإحصائية:

من أجل تحليل البيانات المتحصل عليها بواسطة الاستبيان، قمنا بالاعتماد على برنامج الحزمة الإحصائية للعلوم الاجتماعية المعروف اختصاراً بـ: SPSS النسخة 25.

5-2. الأساليب الإحصائية:

من أجل معالجة وتحليل بيانات المتحصل عليها، تم إجراء مجموعة من الاختبارات الإحصائية نذكر منها:

- التكرارات والنسب المئوية: لمعرفة توزيع المعلومات الشخصية لعينة الدراسة.
- الوسط الحسابي: وهو من أهم مقاييس النزعة المركزية، ورمزه \bar{X} ، يتم استخدامه للدلالة على متوسط مجموع قيم ظاهرة ما.
- الانحراف المعياري: وهو من أكثر مقاييس التشتت استخداماً ورمزه σ ، ويستعمل لمعرفة مدى تشتت القيم عن وسطها الحسابي.
- الوزن النسبي: لمعرفة اتجاه إجابات أفراد عينة الدراسة على المحور الثالث.
- اختبار ألفا كرو نباخ: ويستعمل للحكم على دقة القياس، من خلال تحديد مدى ثبات أداة القياس المتمثلة في الاستبانة.
- معامل الارتباط بيرسون: هو معامل يقيس صدق الاستبيان من خلال تحديد مدى ارتباط محاور الاستبيان بالدرجة الكلية للاستبيان، ورمزه r .

خلاصة الفصل

وفي الأخير نقول إن هذا الفصل يعتبر جانب مهم بحيث من خلاله تطرقنا فيه للوسائل والأدوات التي تساعدنا في تنفيذ دراستنا إمبريقيا، منطلقين بالمنهج المستخدم في الدراسة ثم أدوات جمع البيانات ومجالات الدراسة وصولا إلى إجراءات تفرغ البيانات وأساليب المعالجة الإحصائية، وما هذا الفصل إلا تمهيد للدخول في الفصل الثالث والمتعلق بعرض وتحليل واختبار الفرضيات وتفسير النتائج.

الفصل الثالث: عرض وتحليل ومناقشة نتائج الدراسة

تمهيد

1- عرض وتحليل ومناقشة نتائج البيانات الشخصية

2- عرض وتحليل ومناقشة نتائج المحور الأول

3- عرض وتحليل ومناقشة نتائج المحور الثاني

4- عرض وتحليل ومناقشة نتائج المحور الثالث

5- نتائج الدراسة في ضوء التساؤلات

خلاصة

تمهيد:

بعد أن تعرفنا في الفصل الثاني على الإجراءات المنهجية المتبعة في الدراسة الميدانية، يأتي هذا الفصل للكشف عن النتائج التي توصلنا إليها، ومن ثم عرض هذه النتائج في جداول ورسوم بيانية ، ثم تتم عملية تحليلها وتفسيرها ومناقشتها في ضوء الجانب النظري والدراسات السابقة المتعلقة بموضوع الدراسة بناء على نتائج المعالجة الاحصائية المعتمدة في الدراسة.

وذلك بعد التأكد من صدق وثبات الاستبيان، حيث قمنا بتوزيع الاستبيان على العينة الأساسية والمقدرة بـ 100) أستاذ جامعي بجامعة الشهيد حمة لخضر بولاية الوادي، والذين بدورهم قاموا بالإجابة على الاستبيان فكانت النتائج مدونة في جداول ورسومات بيانية.

1. عرض وتحليل ومناقشة نتائج السمات العامة

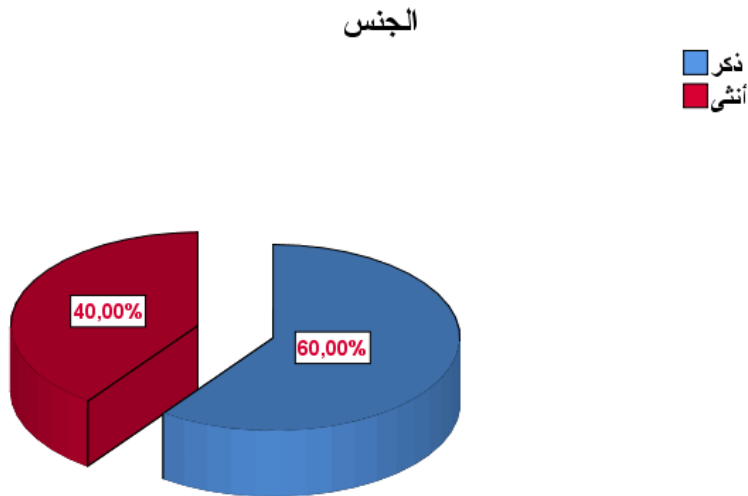
1.1. الجنس:

الجدول رقم (04) يوضح توزيع ونسبة العينة حسب متغير الجنس (ذكر ، أنثي)

النسبة المئوية %	العدد	الجنس
60 %	60	ذكر
40 %	40	أنثي
100%	100	المجموع

المصدر: من إعداد الطلبة بالاعتماد على نتائج الاستبيان ومخرجات برنامج SPSS

الشكل البياني رقم (01) دائرة نسبية توضح توزيع ونسبة العينة حسب متغير الجنس (ذكر، أنثي)



المصدر: من إعداد الطلبة بالاعتماد على نتائج الاستبيان ومخرجات برنامج SPSS

من خلال قراءتنا للجدول رقم (04) والشكل البياني رقم (01): نجد أن العينة المأخوذة لدراستنا غير متساوية العدد بين الجنسين، حيث نجد نسبة المبحوثين الذكور هم 60 أستاذ

بنسبة 60 %، وهي النسبة الأعلى، تليها نسبة المبحوثين الإناث وهم 40 أستاذة بنسبة 40 %، وهي النسبة الأدنى.

ومن خلال هذه النتائج نستنتج أن جامعة الشهيد حمة لخضر بولاية الوادي يوجد بها تنوع من ناحية الجنس في الطاقم البيداغوجي، مما يجعل الجامعة تتطلع لتحقيق أهدافها المنشودة، خاصة في مجال التعليمي.

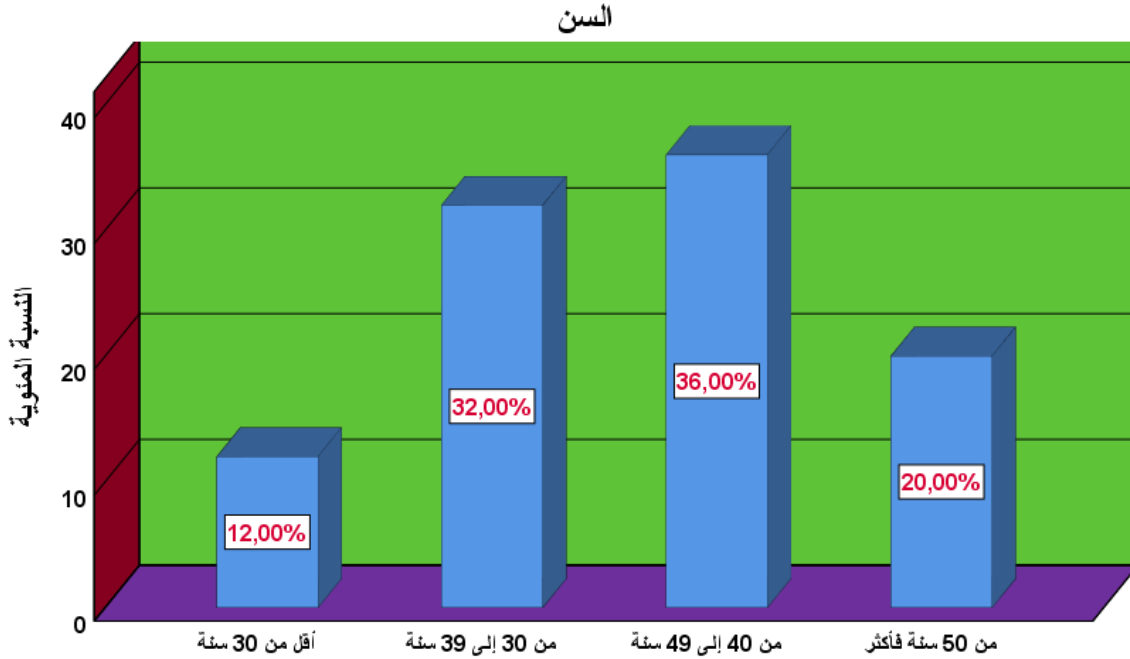
1.2. السن:

الجدول رقم (05) يوضح توزيع ونسبة العينة حسب متغير السن

النسبة المئوية %	العدد	السن
12 %	12	أقل من 30 سنة
32 %	32	من 30 إلى 39 سنة
36 %	36	من 40 إلى 49 سنة
20 %	20	من 50 سنة فأكثر
100 %	100	المجموع

المصدر: من إعداد الطلبة بالاعتماد على نتائج الاستبيان ومخرجات برنامج SPSS

الشكل البياني رقم (02) أعمدة بيانية توضح توزيع ونسبة العينة حسب متغير السن



المصدر: من إعداد الطلبة بالاعتماد على نتائج الاستبيان ومخرجات برنامج SPSS

من خلال قراءتنا للجدول رقم (05) والشكل البياني رقم (02): نجد أن العينة المأخوذة لدراستنا غير متساوية العدد حسب متغير السن، حيث نجد نسبة المبحوثين الذين أعمارهم من 40 إلى 49 سنة هم 36 أستاذ بنسبة 36 %، وهي النسبة الأعلى، تليها نسبة المبحوثين الذين أعمارهم من 30 إلى 39 سنة وهم 32 أستاذ بنسبة 32 %، وتليها نسبة المبحوثين الذين أعمارهم من 50 سنة فأكثر وهم 20 أستاذ بنسبة 20 %، وتليها نسبة المبحوثين الذين أعمارهم أقل من 30 سنة وهم 12 أستاذ بنسبة 12 %، وهي النسبة الأدنى.

ومن خلال هذه النتائج نستنتج أن جامعة الشهيد حمة لخضر بولاية الوادي يوجد بها تنوع في التركيبة العمرية بالنسبة للطاقت البيداغوجي، مما يجعل الجامعة تزخر بتركيبة عمرية متنوعة.

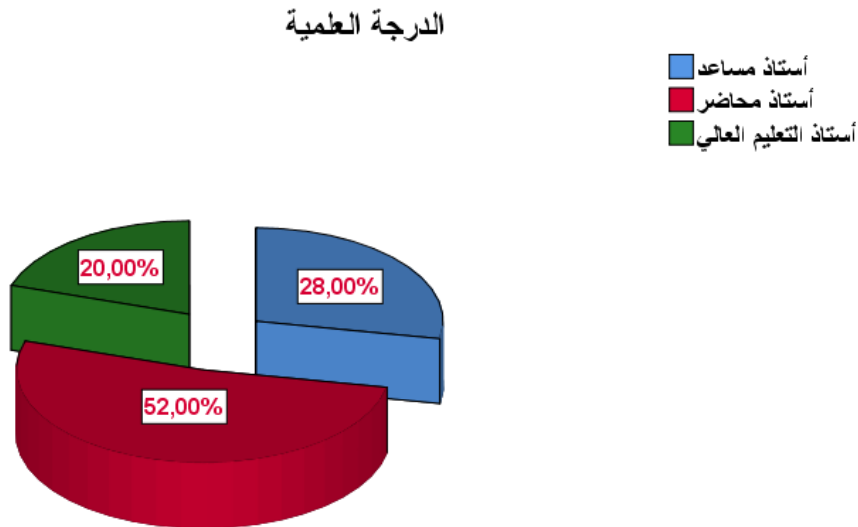
1.3. الدرجة العلمية:

الجدول رقم (06) يوضح توزيع ونسبة العينة حسب متغير الدرجة العلمية

النسبة المئوية %	العدد	الدرجة العلمية
28 %	28	أستاذ مساعد
52 %	52	أستاذ محاضر
20 %	20	أستاذ التعليم العالي
100 %	100	المجموع

المصدر: من إعداد الطلبة بالاعتماد على نتائج الاستبيان ومخرجات برنامج SPSS

الشكل البياني رقم (03) دائرة نسبية توضح توزيع ونسبة العينة حسب متغير الدرجة العلمية



المصدر: من إعداد الطلبة بالاعتماد على نتائج الاستبيان ومخرجات برنامج SPSS

من خلال قراءتنا للجدول رقم (06) والشكل البياني رقم (03) نجد أن العينة المأخوذة لدراستنا غير متساوية العدد حسب متغير الدرجة العلمية، حيث نجد نسبة المبحوثين الذين

درجتهم العلمية أستاذ محاضر هم 52 أستاذ بنسبة 52 %، وهي النسبة الأعلى، تليها نسبة المبحوثين الذين درجتهم العلمية أستاذ مساعد وهم 28 أستاذ بنسبة 28 %، وتليها نسبة المبحوثين الذين درجتهم العلمية أستاذ التعليم العالي وهم 20 أستاذ بنسبة 20 % وهي النسبة الأدنى.

ومن خلال هذه النتائج نستنتج أن جامعة الشهيد حمة لخضر بولاية الوادي يوجد بها تنوع في الدرجات العلمية، مما يجعل الجامعة تزخر بتنوع ثقافي وعلمي يجعلها تطمح لبلوغ أعلى المستويات.

2- عرض وتحليل ومناقشة نتائج المحور الأول: عادات وأنماط تعرض النخبة لقناة الجزيرة

2-1. هل تشاهد قناة الجزيرة:

الجدول رقم (07): يمثل توزيع أفراد العينة حول مشاهدة قناة الجزيرة

النسبة المئوية %	العدد	البدائل
30 %	30	دائما
44 %	44	أحيانا
26 %	26	نادرا
100 %	100	المجموع

المصدر: من إعداد الطلبة بالاعتماد على نتائج الاستبيان ومخرجات برنامج SPSS

من خلال الجدول رقم (07) نلاحظ أن أغلبية المبحوثين أحيانا ما يشاهدون قناة الجزيرة وهم 44 أستاذ بنسبة 44 %، وهي النسبة الأعلى، تليها نسبة المبحوثين الذين دائما ما يشاهدون قناة الجزيرة وهم 30 أستاذ بنسبة 30 %، وتليها نسبة المبحوثين الذين نادرا ما يشاهدون قناة الجزيرة وهم 26 أستاذ بنسبة 26 %، وهي النسبة الأدنى.

ومن خلال هذه النتائج نستنتج أن أغلبية المبحوثين أحيانا ما يشاهدون قناة الجزيرة، ويمكن تفسير هذه النتيجة إلى الانشغالات الكثيرة للأساتذة الجامعيين، مما تجعلهم يشاهدون قناة الجزيرة في بعض الأحيان.

2-2. ما هو عدد الساعات التي تقضيها في مشاهدة قناة الجزيرة:

الجدول رقم (08): يمثل توزيع أفراد العينة حول عدد الساعات التي تقضيها في مشاهدة قناة الجزيرة وفق متغير الجنس

المجموع		إناث		ذكر		الجنس
		نسبة	تكرار	نسبة	تكرار	
% 68	68	% 41.18	28	% 58.82	40	أقل من ساعة
% 28	28	% 42.86	12	% 57.14	16	من ساعة إلى ثلاث ساعات
% 4	04	% 0	00	% 100	04	أكثر من ثلاث ساعات
%100	100	40 %	40	60 %	60	المجموع

المصدر: من إعداد الطلبة بالاعتماد على نتائج الاستبيان ومخرجات برنامج SPSS

من خلال الجدول رقم (08) نلاحظ أن أغلبية المبحوثين يفضلون مشاهدة قناة الجزيرة في وقت أقل من ساعة وهم 68 أستاذ بنسبة 68 %، وهي النسبة الأعلى، حيث قابلتها نسبة 58.82 % من المبحوثين الذكور وهي مرتفعة مقارنة بنسبة 41.18 % من المبحوثين الإناث، تليها نسبة المبحوثين الذين يفضلون مشاهدة قناة الجزيرة في وقت يتراوح من ساعة إلى ثلاث ساعات وهم 28 أستاذ بنسبة 28 %، قابلتها نسبة 57.14 % من المبحوثين الذكور وهي مرتفعة مقارنة بنسبة 42.86 % من المبحوثين الإناث، وتليها نسبة المبحوثين الذين يفضلون مشاهدة قناة الجزيرة في وقت أكثر من ثلاث ساعات وهم 4

أساتذة بنسبة 4 %، وهي النسبة الأدنى قابلتها نسبة 100 % من المبحوثين الذكور وهي مرتفعة مقارنة بالنسبة المنعدمة من المبحوثين الإناث.

ومن خلال هذه النتائج نستنتج أن أغلبية المبحوثين يفضلون مشاهدة قناة الجزيرة في وقت أقل من ساعة وأغليبتهم من المبحوثين الذكور، ويمكن تفسير هذه النتيجة إلى عدم وجود وقت فراغ يجعل الأستاذ يشاهد القنوات التلفزيونية، وهذا ما يجعلهم يفضلون مشاهدة قناة الجزيرة في وقت لا يفوق الساعة.

2-3. ماهي الفترة المفضلة للمشاهدة لديك:

الجدول رقم (09): يمثل توزيع أفراد العينة حول الفترة المفضلة للمشاهدة لديهم

النسبة المئوية %	العدد	البدائل
3 %	3	الفترة الصباحية
7 %	7	فترة الظهيرة
28 %	28	الفترة المسائية
37 %	37	الفترة الليلية
25 %	25	لا توجد فترة محددة
100 %	100	المجموع

المصدر: من إعداد الطلبة بالاعتماد على نتائج الاستبيان ومخرجات برنامج SPSS

من خلال الجدول رقم (09) نلاحظ أن أغلبية المبحوثين يفضلون مشاهدة قناة الجزيرة في الفترة الليلية وهم 37 أستاذ بنسبة 37 %، وهي النسبة الأعلى، تليها نسبة المبحوثين الذين يفضلون مشاهدة قناة الجزيرة في الفترة المسائية وهم 28 أستاذ بنسبة 28 %، وتليها نسبة المبحوثين الذين لا توجد فترة محددة يفضلونها لمشاهدة قناة الجزيرة وهم 25 أستاذ بنسبة 25 %، وتليها نسبة المبحوثين الذين يفضلون مشاهدة قناة الجزيرة في فترة الظهيرة وهم 7 أساتذة

بنسبة 7 %، وتليها نسبة المبحوثين الذين يفضلون مشاهدة قناة الجزيرة في الفترة الصباحية وهم 3 أساتذة بنسبة 3 %، وهي النسبة الأدنى.

ومن خلال هذه النتائج نستنتج أن أغلبية المبحوثين يفضلون مشاهدة قناة الجزيرة في الفترة الليلية، ويمكن تفسير هذه النتيجة كون هذه الفترة في أغلب الأحيان تكون فترة راحة بالنسبة للأساتذة بالتالي يلجؤون إلى مشاهدة قناة الجزيرة.

2-4. ماهي البرامج التي تحرص على مشاهدتها في قناة الجزيرة:

الجدول رقم (10): يمثل توزيع أفراد العينة حول البرامج التي تحرص على مشاهدتها في قناة الجزيرة وفق متغير الدرجة العلمية

المجموع		أستاذ التعليم العالي		أستاذ محاضر		أستاذ مساعد		الدرجة العلمية البدائل
نسبة	تكرار	نسبة	تكرار	نسبة	تكرار	نسبة	تكرار	
60 %	60	26.67 %	16	53.33 %	32	20 %	12	النشرات الاخبارية
20 %	20	20 %	04	40 %	08	40 %	08	البرامج الحوارية
20 %	20	0 %	00	60 %	12	40 %	08	البرامج الوثائقية والتاريخية
100 %	100	20 %	20	52 %	52	28 %	28	المجموع

المصدر: من إعداد الطلبة بالاعتماد على نتائج الاستبيان ومخرجات برنامج SPSS

من خلال الجدول رقم (10) نلاحظ أن أغلبية المبحوثين يحرصون على مشاهدة النشرات الإخبارية وهم 60 أستاذ بنسبة 60 %، وهي النسبة الأعلى، حيث قابلتها نسبة 53.33 % من المبحوثين الذين درجتهم العلمية أستاذ محاضر، وهي مرتفعة مقارنة بنسبة 26.67 % من المبحوثين الذين درجتهم العلمية أستاذ العليم العالي، ونسبة 20 % من المبحوثين الذين درجتهم العلمية أستاذ مساعد، تليها نسبة المبحوثين الذين يحرصون على

مشاهدة البرامج الحوارية وهم 20 أستاذ بنسبة 20 %، قابلتها نسبة 40 % من المبحوثين الذين درجتهم العلمية أستاذ محاضر، وهي متساوية مع نسبة المبحوثين الذين درجتهم العلمية أستاذ مساعد، وهي مرتفعة مقارنة بنسبة 20 % من المبحوثين الذين درجتهم العلمية أستاذ العليم العالي، وبنفس النسبة للمبحوثين الذين يحرصون على مشاهدة البرامج الوثائقية والتاريخية وهم 20 أستاذ بنسبة 20%، وهما النسبتان الأدنى، حيث قابلتها نسبة 60 % من المبحوثين الذين درجتهم العلمية أستاذ محاضر، وهي مرتفعة مقارنة بنسبة 40 % من المبحوثين الذين درجتهم العلمية أستاذ مساعد، والنسبة المنعدمة من المبحوثين الذين درجتهم العلمية أستاذ العليم العالي.

ومن خلال هذه النتائج نستنتج أن أغلبية المبحوثين يحرصون على مشاهدة النشرات الإخبارية، وأغليبتهم من المبحوثين الذين درجتهم العلمية أستاذ محاضر، ويمكن تفسير هذه النتيجة بأن البرامج الإخبارية تعمل على اشباع الفرد من الأخبار، بالإضافة الي الانية والحصرية، بالتالي يحرص الأستاذ الجامعي على مشاهدتها في وقتها الذي يتزامن مع الوقت المفضل لديهم.

2-5. ما مدى اعتمادك على قناة الجزيرة في متابعة أحداث طوفان الأقصى:

الجدول رقم (11): يمثل توزيع أفراد العينة حول اعتمادك على قناة الجزيرة في متابعة أحداث طوفان

الأقصى

النسبة المئوية %	العدد	البدائل
36 %	36	غالبًا
44 %	44	أحيانا
20 %	20	نادرا
100%	100	المجموع

المصدر: من إعداد الطلبة بالاعتماد على نتائج الاستبيان ومخرجات برنامج SPSS

من خلال الجدول رقم (11) نلاحظ أن أغلبية المبحوثين أحيانا ما يعتمدون على قناة الجزيرة في متابعة أحداث طوفان الأقصى وهم 44 أستاذ بنسبة 44 %، وهي النسبة الأعلى، تليها نسبة المبحوثين الذين غالبا ما يعتمدون على قناة الجزيرة في متابعة أحداث طوفان الأقصى وهم 36 أستاذ بنسبة 36 %، وتليها نسبة المبحوثين الذين نادرا ما يعتمدون على قناة الجزيرة في متابعة أحداث طوفان الأقصى وهم 20 أستاذ بنسبة 20 %، وهي النسبة الأدنى.

ومن خلال هذه النتائج نستنتج أن أغلبية المبحوثين أحيانا ما يعتمدون على قناة الجزيرة في متابعة أحداث طوفان الأقصى، ويمكن تفسير هذه النتيجة إلى كثرة القنوات الناقلة لقضية طوفان الأقصى، مما يجعلهم يعتمدون على قناة الجزيرة في بعض الأحيان.

3- عرض وتحليل ومناقشة نتائج المحور الثاني : مدى اهتمام النخبة بمتابعة قضية طوفان الأقصى

3-1. هل تتابع أحداث قضية طوفان الأقصى:

الجدول رقم (12) يمثل توزيع أفراد العينة حول متابعة أحداث قضية طوفان الأقصى وفق متغير السن

المجموع	من 50 سنة فأكثر		من 40 إلى 49 سنة		من 30 إلى 39 سنة		أقل من 30 سنة		السن البدائل	
	تكرار	نسبة	تكرار	نسبة	تكرار	نسبة	تكرار	نسبة		
% 52.5	51	% 21.57	11	% 31.37	16	% 31.37	16	% 15.69	08	دائما
% 40	47	% 14.89	07	% 42.55	20	% 34.04	16	% 8.51	04	أحيانا
% 2	02	% 100	02	% 0	00	% 0	00	% 0	00	نادرا
% 100	100	% 20	20	% 36	36	% 32	32	% 12	12	المجموع

المصدر: من إعداد الطلبة بالاعتماد على نتائج الاستبيان ومخرجات برنامج SPSS

من خلال الجدول رقم (12) نلاحظ أن أغلبية المبحوثين دائما ما يتابعون أحداث قضية طوفان الأقصى وهم 51 أستاذ بنسبة 51 %، وهي النسبة الأعلى، حيث قابلتها نسبة

31.37 % من المبحوثين الذين أعمارهم من 30 الى 39 سنة، وهي متساوية مع نسبة المبحوثين الذين أعمارهم في الفئة العمرية من 40 الى 49 سنة، ومرتفعة مقارنة مع نسبة 21.57 % من المبحوثين الذين أعمارهم في الفئة العمرية من 50 سنة فأكثر، ونسبة 15.69 % من المبحوثين الذين أعمارهم في الفئة العمرية أقل من 30 سنة، تليها نسبة المبحوثين الذين أحيانا ما يتابعون أحداث قضية طوفان الأقصى وهم 47 أستاذ بنسبة 47 %، حيث قابلتها نسبة 42.55 % من المبحوثين الذين أعمارهم من 40 إلى 49 سنة، وهي مرتفعة مقارنة بنسبة 34.04 % من المبحوثين الذين أعمارهم في الفئة العمرية من 30 إلى 39 سنة، ونسبة 14.89 % من المبحوثين الذين أعمارهم في الفئة العمرية من 50 سنة فأكثر، ونسبة 8.51 % من المبحوثين الذين أعمارهم في الفئة العمرية أقل من 30 سنة، وتليها نسبة المبحوثين الذين نادرا ما يتابعون أحداث قضية طوفان الأقصى وهم 2 أساتذة بنسبة 2 %، وهي النسبة الأدنى، حيث قابلتها نسبة 100% من المبحوثين الذين أعمارهم في الفئة العمرية من 50 سنة فأكثر، وهي مرتفعة مقارنة بالنسب المنعدمة من المبحوثين الذين أعمارهم في الفئة العمرية أقل من 30 سنة، والمبحوثين الذين أعمارهم في الفئة العمرية من 30 إلى 39 سنة، والمبحوثين الذين أعمارهم في الفئة العمرية من 40 إلى 49 سنة.

ومن خلال هذه النتائج نستنتج أن أغلبية المبحوثين دائما ما يتابعون أحداث قضية طوفان الأقصى، وأغلبيتهم من المبحوثين الذين أعمارهم في الفئة العمرية من 30 الى 39 سنة، والمبحوثين الذين أعمارهم في الفئة العمرية من 40 الى 49 سنة، بنفس النسبة، ويمكن تفسير هذه النتيجة إلى أن أحداث قضية طوفان الأقصى تعبر قضية شرف بالنسبة لنا كعرب بصفة عامة ومسلمين بصفة خاصة، بالتالي تكون متابعتها أمر منطقي ولا بد منه.

3-2. هل تتابع أحداث قضية طوفان الأقصى في قناة الجزيرة فقط:

الجدول رقم (13) يمثل توزيع أفراد العينة حول متابعة أحداث قضية طوفان الأقصى في قناة الجزيرة فقط

النسبة المئوية %	العدد	البدائل
44 %	44	نعم
56 %	56	لا
100 %	100	المجموع

المصدر: من إعداد الطلبة بالاعتماد على نتائج الاستبيان ومخرجات برنامج SPSS

من خلال الجدول رقم (13) نلاحظ أن أغلبية المبحوثين لا يتابعون أحداث قضية طوفان الأقصى في قناة الجزيرة فقط وهم 56 أستاذ بنسبة 56 %، وهي النسبة الأعلى، تليها نسبة المبحوثين الذين يتابعون أحداث قضية طوفان الأقصى في قناة الجزيرة فقط وهم 44 أستاذ بنسبة 44 %، وهي النسبة الأدنى.

ومن خلال هذه النتائج نستنتج أن أغلبية المبحوثين لا يتابعون أحداث قضية طوفان الأقصى في قناة الجزيرة فقط فهم يتابعون أحداث قضية طوفان الأقصى في جميع القنوات، ويمكن تفسير هذه النتيجة إلى الشغف الكبير إلى متابعة أحداث قضية طوفان الأقصى وتتبع كل صغيرة وكبيرة بشأنها، مما يجبرهم المتابعة في أي قناة تنتقل أحداث قضية طوفان الأقصى.

3-3. إذا كانت الإجابة بـ " نعم " لماذا:

الجدول رقم (14): يمثل توزيع أفراد العينة حول إذا كانت الإجابة بـ " نعم " لماذا

النسبة المئوية %	العدد	البدايل
56 %	56	حالة الإجابة بـ " لا "
17 %	17	المصداقية
13 %	13	لديها مراسلون في قلب الحدث
9 %	09	لأهمية المادة الاعلامية
5 %	05	نقل الاخبار الراهنة والفورية
100%	100	المجموع

المصدر: من إعداد الطلبة بالاعتماد على نتائج الاستبيان ومخرجات برنامج SPSS

من خلال الجدول رقم (14) نلاحظ أن أغلبية المبحوثين الذين اجابوا بـ " نعم " على سؤال متابعة أحداث قضية طوفان الأقصى في قناة الجزيرة فقط وهم 44 أستاذ، بحيث أغليبتهم يرون بأن متابعتهم لأحداث قضية طوفان الأقصى في قناة الجزيرة فقط راجع للمصداقية وهم 17 أستاذ بنسبة 17 %، وهي النسبة الأعلى، تليها نسبة المبحوثين الذين يرون بأن متابعتهم لأحداث قضية طوفان الأقصى في قناة الجزيرة فقط راجع لديها مراسلون في قلب الحدث وهم 13 أستاذ بنسبة 13 %، وتليها نسبة المبحوثين الذين يرون بأن متابعتهم لأحداث قضية طوفان الأقصى في قناة الجزيرة فقط راجع لأهمية المادة الاعلامية وهم 9 أساتذة بنسبة 9 %، وتليها نسبة المبحوثين الذين يرون بأن متابعتهم لأحداث قضية طوفان الأقصى في قناة الجزيرة فقط راجع نقل الاخبار الراهنة والفورية وهم 5 أساتذة بنسبة 5 %، وهي النسبة الأدنى.

ومن خلال هذه النتائج نستنتج أن أغلبية المبحوثين الذين اجابوا بـ " نعم " على سؤال متابعة أحداث قضية طوفان الأقصى في قناة الجزيرة فقط، بحيث أغليبتهم يرون بأن متابعتهم

لأحداث قضية طوفان الأقصى في قناة الجزيرة فقط راجع للمصادقية، ويمكن تفسير هذه النتيجة إلى ثقة الأساتذة الجامعيين في قناة الجزيرة، وذلك راجع إلى مصداقيتها حسب وجهة نظر عينة الدراسة.

3-4. ماهي المضامين التي تعتبرها مصادر للأخبار في قناة الجزيرة حول قضية طوفان الأقصى:

الجدول رقم (15): يمثل توزيع أفراد العينة حول المضامين التي تعتبرها مصادر للأخبار في قناة الجزيرة حول قضية طوفان الأقصى

النسبة المئوية %	العدد	البدائل
48 %	48	أخبار
12 %	12	برامج
20 %	20	تحقيقات
4 %	04	روبرتاجات
12 %	12	تقارير
4 %	04	مضامين أخرى
100 %	100	المجموع

المصدر: من إعداد الطلبة بالاعتماد على نتائج الاستبيان ومخرجات برنامج SPSS

من خلال الجدول رقم (15) نلاحظ أن أغلبية المبحوثين يرون أن المضامين التي تعتبرها مصادر للأخبار في قناة الجزيرة حول قضية طوفان الأقصى هي الأخبار وهم 48 أستاذ بنسبة 48 %، وهي النسبة الأعلى، تليها نسبة المبحوثين الذين يرون أن المضامين التي تعتبرها مصادر للأخبار في قناة الجزيرة حول قضية طوفان الأقصى هي التحقيقات وهم 20 أستاذ بنسبة 20 %، وتليها نسبة المبحوثين الذين يرون أن المضامين التي تعتبرها مصادر للأخبار في قناة الجزيرة حول قضية طوفان الأقصى هي البرامج والتقارير وهم 12 أستاذ بنسبة 12 % لكل منها، وتليها نسبة المبحوثين الذين يرون أن المضامين التي تعتبرها

مصادر للأخبار في قناة الجزيرة حول قضية طوفان الأقصى هي روبرتاجات ومضامين أخرى وهم 4 أستاذ بنسبة 4 %، وهي النسب الأدنى.

ومن خلال هذه النتائج نستنتج أن أغلبية المبحوثين يرون أن المضامين التي تعتبرها مصادر للأخبار في قناة الجزيرة حول قضية طوفان الأقصى هي الأخبار، ويمكن تفسير هذه النتيجة إلى أن المضامين الإخبارية تكون ضمنها أخبار أنية ومفصلة، مما تجعل عينة الدراسة اعتبارها من مضامين مصادر للأخبار في قناة الجزيرة.

3-5. لماذا تعتمد على قناة الجزيرة في الحصول على أخبار حول قضية طوفان

الأقصى:

الجدول رقم (16) يمثل توزيع أفراد العينة حول الاعتماد على قناة الجزيرة في الحصول على أخبار حول قضية طوفان الأقصى

النسبة المئوية %	العدد	البدائل
16 %	16	لعدم امتلاك وسائل اخبار اخرى
24 %	24	لتميزها بالعمق والشمول
20 %	20	لتقتي بمصادقيتها
32 %	32	الانية وسرعة التغطية
4 %	04	لتمتعها بالحرية والاستقلالية في نقل الحدث
4 %	04	أسباب أخرى
100 %	100	المجموع

المصدر: من إعداد الطلبة بالاعتماد على نتائج الاستبيان ومخرجات برنامج SPSS

من خلال الجدول رقم (16) نلاحظ أن أغلبية المبحوثين يعتمدون على قناة الجزيرة في الحصول على أخبار حول قضية طوفان الأقصى لأنها أخبارها تتميز بالانية وسرعة التغطية وهم 32 أستاذ بنسبة 32 %، وهي النسبة الأعلى تليها نسبة المبحوثين الذين يعتمدون على قناة الجزيرة في الحصول على أخبار حول قضية طوفان الأقصى لأنها أخبارها تتميز بالعمق

والشمول وهم 24 أستاذ بنسبة 24 %، وتليها نسبة المبحوثين الذين يعتمدون على قناة الجزيرة في الحصول على أخبار حول قضية طوفان الأقصى لأنها أخبارها تتميز بالثقة والمصداقية وهم 20 أستاذ بنسبة 20 %، وتليها نسبة المبحوثين الذين يعتمدون على قناة الجزيرة في الحصول على أخبار حول قضية طوفان الأقصى لأنهم لا يمتلكون وسائل اخبار اخرى وهم 16 أستاذ بنسبة 16 %، وتليها نسبة المبحوثين الذين يعتمدون على قناة الجزيرة في الحصول على أخبار حول قضية طوفان الأقصى لتمتعها بالحرية والاستقلالية في نقل الحدث و لأسباب أخرى وهم 4 أستاذ بنسبة 4 % لكل منها، وهي النسب الأدنى. ومن خلال هذه النتائج نستنتج أن أغلبية المبحوثين يعتمدون على قناة الجزيرة في الحصول على أخبار حول قضية طوفان الأقصى لأنها أخبارها تتميز بالأنية وسرعة التغطية، ويمكن تفسير هذه النتيجة إلى أن ما ذكرناه سالفاً أي أن قناة الجزيرة اخبارها آنية وحصريّة. 3-6. ما هو متوسط عدد الساعات التي تقضيها في متابعة أخبار قضية طوفان الأقصى في قناة الجزيرة:

الجدول رقم (17): يمثل توزيع أفراد العينة حول متوسط عدد الساعات التي تقضيها في متابعة أخبار قضية طوفان الأقصى في قناة الجزيرة وفق متغير الجنس

المجموع		إناث		ذكر		الجنس البدائل
		نسبة	تكرار	نسبة	تكرار	
68 %	68	41.18 %	28	58.82 %	40	أقل من ساعة
24 %	24	50 %	12	50 %	12	من ساعة إلى ثلاث ساعات
8 %	08	0 %	00	100 %	08	من ثلاث ساعات فأكثر
100 %	100	40 %	40	60 %	60	المجموع

المصدر: من إعداد الطلبة بالاعتماد على نتائج الاستبيان ومخرجات برنامج SPSS

من خلال الجدول رقم (17) نلاحظ أن أغلبية المبحوثين متوسط عدد الساعات التي تقضيها في متابعة أخبار قضية طوفان الأقصى في قناة الجزيرة هو أقل من ساعة وهم 68

أستاذ بنسبة 68 %، وهي النسبة الأعلى، حيث قابلتها نسبة 58.82 % من المبحوثين الذكور وهي مرتفعة مقارنة بنسبة 41.18 % من المبحوثين الإناث تليها نسبة المبحوثين الذين متوسط عدد الساعات التي تقضيها في متابعة أخبار قضية طوفان الأقصى في قناة الجزيرة يتراوح من ساعة إلى ثلاث ساعات وهم 24 أستاذ بنسبة 24 %، قابلتها نسبة 50 % من المبحوثين الذكور وهي متساوية مع نسبة المبحوثين الإناث، وتليها نسبة المبحوثين الذين متوسط عدد الساعات التي تقضيها في متابعة أخبار قضية طوفان الأقصى في قناة الجزيرة هو من ثلاث ساعات فأكثر وهم 8 أساتذة بنسبة 8 %، وهي النسبة الأدنى قابلتها نسبة 100 % من المبحوثين الذكور وهي مرتفعة مقارنة بالنسبة المنعدمة من المبحوثين الإناث.

ومن خلال هذه النتائج نستنتج أن أغلبية المبحوثين متوسط عدد الساعات التي تقضيها في متابعة أخبار قضية طوفان الأقصى في قناة الجزيرة هو أقل من ساعة، وأغليبتهم من المبحوثين الذكور، ويمكن تفسير هذه النتيجة إلى الانشغالات الكثيرة التي تجعل الأستاذ لا يشاهد القنوات التلفزيونية إلا في وقت قليل، وهذا ما يجعلهم يفضلون مشاهدة قناة الجزيرة في وقت لا يفوق الساعة.

3-7. هل ترى أن قناة الجزيرة جعلت قضية طوفان الأقصى موضوعاً محورياً في حياتك

اليومية:

الجدول رقم (18) يمثل توزيع أفراد العينة حول راية أن قناة الجزيرة جعلت قضية طوفان الأقصى

موضوعاً محورياً في حياتك اليومية

النسبة المئوية %	العدد	البدائل
56 %	56	نعم
44 %	44	لا

المجموع	100	%100
---------	-----	------

المصدر: من إعداد الطلبة بالاعتماد على نتائج الاستبيان ومخرجات برنامج SPSS

من خلال الجدول رقم (18) نلاحظ أن أغلبية المبحوثين يرون أن قناة الجزيرة جعلت قضية طوفان الأقصى موضوعا محوريا في حياتهم اليومية وهم 56 أستاذ بنسبة 56 %، وهي النسبة الأعلى، تليها نسبة المبحوثين الذين لا يرون أن قناة الجزيرة جعلت قضية طوفان الأقصى موضوعا محوريا في حياتهم اليومية وهم 44 أستاذ بنسبة 44 %، وهي النسبة الأدنى.

ومن خلال هذه النتائج نستنتج أن أغلبية المبحوثين يرون أن قناة الجزيرة جعلت قضية طوفان الأقصى موضوعا محوريا في حياتهم اليومية، ويمكن تفسير هذه النتيجة إلى كثرة البرامج والأخبار الحصرية واليومية لقناة الجزيرة في تناولها لقضية طوفان الأقصى، مما جعل عينة الدراسة يرون أن قناة الجزيرة جعلت قضية طوفان الأقصى موضوعا محوريا في حياتهم اليومية، وهذا بالإضافة إلى كون قضية طوفان الأقصى موضوعا محوريا في حياة اليومية لكل شخص مسلم حر يتطلع لنصرة القضية الفلسطينية.

3- 8. إذا كانت الإجابة ب " نعم" لماذا:

الجدول رقم (19): يمثل توزيع أفراد العينة حول إذا كانت الإجابة ب " نعم" لماذا

النسبة المئوية %	العدد	البدائل
44 %	44	حالة الإجابة ب " لا "
8 %	08	لأنها تنقل الاحداث صحيحة
13 %	13	الدقة في التغطية
16 %	16	لحساسية قضية طوفان الاقصى
10 %	10	تخصيصها وقت كبير للقضية

لا نيتها وسرعة التغطية	09	9 %
المجموع	100	100%

المصدر: من إعداد الطلبة بالاعتماد على نتائج الاستبيان ومخرجات برنامج SPSS

من خلال الجدول رقم (19) نلاحظ أن أغلبية المبحوثين الذين اجابوا بـ " نعم " على سؤال هل ترى أن قناة الجزيرة جعلت قضية طوفان الأقصى موضوعا محوريا في حياتهم اليومية وهم 44 أستاذ، بحيث أغليبتهم يرون بأن قناة الجزيرة جعلت قضية طوفان الأقصى موضوعا محوريا في حياتهم اليومية لحساسية قضية طوفان الأقصى وهم 16 أستاذ بنسبة 16 %، وهي النسبة الأعلى، تليها نسبة المبحوثين الذين يرون بأن قناة الجزيرة جعلت قضية طوفان الأقصى موضوعا محوريا في حياتهم اليومية إلى الدقة في التغطية وهم 13 أستاذ بنسبة 13 %، وتليها نسبة المبحوثين الذين يرون بأن قناة الجزيرة جعلت قضية طوفان الأقصى موضوعا محوريا في حياتهم اليومية لتخصيصها وقت كبير للقضية وهم 10 أساتذة بنسبة 10 %، وتليها نسبة المبحوثين الذين يرون بأن تخصيصها وقت كبير للقضية لأنها وسرعة التغطية وهم 9 أساتذة بنسبة 9 %، وتليها نسبة المبحوثين الذين يرون بأن تخصيصها وقت كبير للقضية لأنها تتقل الاحداث صحيحة وهم 8 أساتذة بنسبة 8 %، وهي النسبة الأدنى.

ومن خلال هذه النتائج نستنتج أن أغلبية المبحوثين الذين اجابوا بـ " نعم " على سؤال هل ترى أن قناة الجزيرة جعلت قضية طوفان الأقصى موضوعا محوريا في حياتهم اليومية، بحيث أغليبتهم يرون بأن قناة الجزيرة جعلت قضية طوفان الأقصى موضوعا محوريا في حياتهم اليومية لحساسية قضية طوفان الأقصى، ويمكن تفسير هذه النتيجة إلى اعتبار الأساتذة الجامعيين لقضية طوفان الأقصى قضية شرف ودين، وذلك راجع إلى الأهمية الدينية للأقصى، بالإضافة الي الانتماء الديني والعربي الذي يربطنا بهم.

4- عرض وتحليل ومناقشة نتائج المحور الثالث: اتجاهات النخبة نحو التغطية الإعلامية لقناة الجزيرة حول قضية طوفان الأقصى

4-1. الترميز المعتمد في المقياس:

اعتمدنا في ترميز مقياس اتجاهات النخبة نحو التغطية الإعلامية لقناة الجزيرة حول قضية طوفان الأقصى على إعطاء أكبر درجة للبديلة " موافق بشدة " ثم " موافق " تليها " محايد " ثم " معارض " بعدها " معارض بشدة " كما هو مبين في الجدول التالي:

الجدول رقم (20): يوضح ترميز مقياس اتجاهات النخبة نحو التغطية الإعلامية لقناة الجزيرة حول قضية طوفان الأقصى

معارض بشدة	معارض	محايد	موافق	موافق بشدة	البدائل
1	2	3	4	5	الترميز

المصدر: من إعداد الطلبة بالاعتماد على مقرر مقياس الإحصاء

4-2. المحك المعتمد:

حتى تكون النتائج دقيقة وواضحة فقد تم حوصلة نتائج المحور الثالث في جداول وبوبت الإجابات على حسب التسلسل للأسئلة المدرجة في المحور الثالث، وقد تم حساب تكرارات الاستجابات المختلفة وما تعلق بها من النسب المئوية والمتوسطات الحسابية والانحرافات المعيارية، كما تم ترتيب العبارات حسب وجهة نظر فئات العينة من الأساتذة الجامعيين بجامعة الشهيد حمة لخضر بالوادي، بحيث اعتمدنا على أكبر قيمة للمتوسط الحسابي وحسب أقل قيمة للتشتت والذي يمثله الانحراف المعياري عند تساوي قيم المتوسط الحسابي وباعتبار أن المتغير الذي يعبر عن الخيارات (معارض بشدة، معارض، محايد، موافق، موافق بشدة) مقياس ترتيبي، أما الأرقام التي تدخل في البرنامج الإحصائي تعبر عن الأوزان، كما ذكرناه أعلاه، وبعد ذلك نقوم بحساب المتوسط الحسابي (المتوسط المرجح) عن طريق حساب طول الفترة أولاً، وهي عبارة عن حاصل قسمة 4 على 5، حيث يمثل الرقم 4 عدد المسافات (من 1 إلى 2 مسافة أولى ومن 2 إلى 3 مسافة ثانية، ومن 3 إلى 4 مسافة ثالثة، ومن 4 إلى 5 مسافة رابعة)، و 5 تمثل

عدد البدائل، وعند قسمة 4 على 5 ينتج طول الفترة ويساوي 0.8 ويصبح التوزيع كما في الجدول التالي:

الجدول رقم (21): يوضح المحك المعتمد في الدراسة

طول الخلية	الوزن النسبي المقابل له	درجة الموافقة
من 1 إلى أقل من 1.8	من 20% إلى 36%	ضعيفة جدا
من 1.8 إلى أقل من 2.6	أكبر من 36% إلى 52%	ضعيفة
من 2.6 إلى أقل من 3.4	أكبر من 52% إلى 68%	متوسطة
من 3.4 إلى أقل من 4.2	أكبر من 68% إلى 84%	مرتفعة
من 4.2 إلى 5	أكبر من 84% إلى 100%	مرتفعة جدا

. المصدر: من إعداد الطلبة بالاعتماد على مقرر مقياس الإحصاء

4-3. الاتجاهات من حيث الموضوعية:

تم استخدام المتوسط الحسابي والانحراف المعياري والوزن النسبي لكل عبارة من البعد الأول تحصلنا على النتائج المبينة في الجدول التالي:

الجدول رقم (22): نتائج آراء عينة الدراسة حول الاتجاهات من حيث الموضوعية

رقم العبارة	موافق بشدة	موافق	محايد	معارض	معارض بشدة	المتوسط الحسابي	الانحراف المعياري	الوزن النسبي	درجة الموافقة
1	44	32	20	00	04	4.12	0.998	82.4%	مرتفعة
2	16	20	24	28	12	3	1.271	60%	متوسطة

ضعيفة	% 48	1.025	2.40	24	28	32	18	00	3
مرتفعة	%77.6	0.913	3.88	00	12	12	52	24	4
متوسطة	% 55.2	1.248	2.76	16	32	24	16	12	5
متوسطة	%59.2	1,154	2.96	12	24	28	28	08	6
مرتفعة جدا	% 85.6	0.780	4.28	00	04	08	44	44	7
مرتفعة	%84	0.853	4.20	00	08	04	48	40	8
مرتفعة	%79.2	1.118	3.96	08	00	16	40	36	9
مرتفعة	%70.2	0.474	3.51	المتوسط العام للبعد الأول: " من حيث الموضوعية "					

المصدر: من إعداد الطلبة بالاعتماد على نتائج الاستبيان ومخرجات برنامج SPSS

التحليل:

لقد تحصل البعد الأول: " من حيث الموضوعية "، على متوسط حسابي قدره 3.51 وانحراف معياري قدر بـ 0.474، ومن خلال الوزن النسبي المقدر بـ 70.2%، وحسب ما ورد في مقياس ليكارث الخماسي يتبين أن اتجاهات أفراد عينة الدراسة إيجابية نحو أغلب العبارات المتعلقة بالبعد الأول، والتي تؤكد رضا وموافقة أغلبية أفراد العينة على البعد الأول، أي أن التغطية الإعلامية لقناة الجزيرة حول قضية طوفان الأقصى تمتاز بالموضوعية، بالتالي درجة الموافقة مرتفعة حسب هذا البعد، وهذا ما يؤكد الانحراف المعياري إذ يظهر درجة ونسبة التقارب في الأجوبة بين أفراد العينة، وحتى تؤدي هذه النتائج الغرض البحثي والهدف الذي يراد الوصول إليه قمنا بتحليلها حسب درجة الموافقة، وكذا توجه استجابات أغلبية أفراد العينة على كل عبارات هذا البعد والتي تعكسها لنا المتوسطات الحسابية، وهي كالتالي:

1 - تحصلت العبارة رقم (17): " التغطية الإعلامية لقناة الجزيرة حول قضية طوفان الأقصى صادقة " على 44 أستاذ أجاب بـ " موافق بشدة" بنسبة 44 %، وعلى 32 أستاذ أجاب بـ " موافق " بنسبة 32 % وعلى 20 أستاذ أجاب بـ " محايد " بنسبة 20 %، بينما لا يوجد ولا أستاذ أجاب بـ " معارض "، وعلى 4 أساتذة أجابوا بـ " معارض بشدة " بنسبة 4 %، وتحصلت على متوسط حسابي قدره 4.12 وانحراف معياري قدره 0.998 ومن خلال الوزن النسبي المقدر بـ 82.4 %، وحسب ما ورد في مقياس ليكارث الخماسي يتبين أن أغلبية أفراد العينة موافقين على أن التغطية الإعلامية لقناة الجزيرة حول قضية طوفان الأقصى صادقة، بالتالي درجة الموافقة مرتفعة حسب هذه العبارة.

2 - تحصلت العبارة رقم (18): " التغطية الإعلامية لقناة الجزيرة حول قضية طوفان الأقصى منحازة لجهة دون أخرى "، على 16 أستاذ أجاب بـ " موافق بشدة" بنسبة 16 %، وعلى 20 أستاذ أجاب بـ " موافق " بنسبة 20 %، وعلى 24 أستاذ أجاب بـ " محايد " بنسبة 24 %، وعلى 28 أستاذ أجاب بـ " معارض " بنسبة 28 %، وعلى 12 أستاذ أجاب بـ " معارض بشدة " بنسبة 12 %، وتحصلت على متوسط حسابي قدره 3 وانحراف معياري قدره 1.271 ومن خلال الوزن النسبي المقدر بـ 60 %، وحسب ما ورد في مقياس ليكارث الخماسي يتبين أن أغلبية أفراد العينة محايدين على ان لتغطية الإعلامية لقناة الجزيرة حول قضية طوفان الأقصى منحازة لجهة دون أخرى، بالتالي درجة الموافقة متوسطة حسب هذه العبارة.

3 - تحصلت العبارة رقم (19): " التغطية الإعلامية لقناة الجزيرة حول قضية طوفان الأقصى ابتعدت عن اخلاقيات العمل الصحفي "، على ولا أستاذ أجاب بـ " موافق بشدة"، وعلى 18 أستاذ أجاب بـ " موافق " بنسبة 18 %، وعلى 32 أستاذ أجاب بـ " محايد " بنسبة 32 %، وعلى 28 أستاذ أجاب بـ " معارض " بنسبة 28 %، وعلى 24 أستاذ أجاب بـ " معارض بشدة " بنسبة 24 %، وتحصلت على متوسط حسابي قدره 2.40 وانحراف معياري قدره 1.025 ومن خلال الوزن النسبي المقدر بـ 48 %، وحسب ما ورد

في مقياس ليكارث الخماسي يتبين أن أغلبية أفراد العينة معارضين على أن التغطية الإعلامية لقناة الجزيرة حول قضية طوفان الأقصى ابتعدت عن اخلاقيات العمل الصحفي، بالتالي درجة الموافقة ضعيفة حسب هذه العبارة.

4 - تحصلت العبارة رقم (20): " تحترم التغطية الإعلامية لقناة الجزيرة حول قضية طوفان الأقصى ذهنية المشاهدين "، على 24 أستاذ أجاب بـ " موافق بشدة" بنسبة 24 %، وعلى 52 أستاذ أجاب بـ " موافق " بنسبة 52 %، وعلى 12 أستاذ أجاب بـ " محايد " بنسبة 12 %، وعلى 12 أستاذ أجاب بـ " معارض " بنسبة 12 %، بينما لا يوجد ولا أستاذ أجاب بـ " معارض بشدة "، وتحصلت على متوسط حسابي قدره 3.88 وانحراف معياري قدره 0.913 ومن خلال الوزن النسبي المقدر بـ 77.6 %، وحسب ما ورد في مقياس ليكارث الخماسي يتبين أن أغلبية أفراد العينة موافقين على أن التغطية الإعلامية لقناة الجزيرة حول قضية طوفان الأقصى تحترم ذهنية المشاهدين، بالتالي درجة الموافقة مرتفعة حسب هذه العبارة.

5 - تحصلت العبارة رقم (21): " التغطية الإعلامية لقناة الجزيرة حول قضية طوفان الأقصى لم تعطي مجالاً للأراء المعارضة "، على 12 أستاذ أجاب بـ " موافق بشدة" بنسبة 12 %، وعلى 16 أستاذ أجاب بـ " موافق " بنسبة 16 %، وعلى 24 أستاذ أجاب بـ " محايد " بنسبة 24 %، وعلى 32 أستاذ أجاب بـ " معارض " بنسبة 32 %، وعلى 16 أستاذ أجاب بـ " معارض بشدة " بنسبة 16 %، وتحصلت على متوسط حسابي قدره 2.76 وانحراف معياري قدره 1.248 ومن خلال الوزن النسبي المقدر بـ 55.2 %، وحسب ما ورد في مقياس ليكارث الخماسي يتبين أن أغلبية أفراد العينة محايدون على أن التغطية الإعلامية لقناة الجزيرة حول قضية طوفان الأقصى لم تعطي مجالاً للأراء المعارضة، بالتالي درجة الموافقة متوسطة حسب هذه العبارة.

6 - تحصلت العبارة رقم (22): " التغطية الإعلامية لقناة الجزيرة حول قضية طوفان الأقصى تذيع أحيانا أخبار مجهولة المصدر "، على 8 أساتذة أجابوا بـ " موافق بشدة"

بنسبة 8 %، وعلى 28 أستاذ أجاب بـ " موافق " بنسبة 28 %، وعلى 28 أستاذ أجاب بـ " محايد " بنسبة 28 %، وعلى 24 أستاذ أجاب بـ " معارض " بنسبة 24 %، وعلى 12 أستاذ أجاب بـ " معارض بشدة " بنسبة 12 %، وتحصلت على متوسط حسابي قدره 2.96 وانحراف معياري قدره 1.154 ومن خلال الوزن النسبي المقدر بـ 59.2 % وحسب ما ورد في مقياس ليكارث الخماسي يتبين أن أغلبية أفراد العينة محايدين على أن التغطية الإعلامية لقناة الجزيرة حول قضية طوفان الأقصى تذيع أحيانا أخبار مجهولة المصدر، بالتالي درجة الموافقة متوسطة حسب هذه العبارة.

7 - تحصلت العبارة رقم (23): " التغطية الإعلامية لقناة الجزيرة حول قضية طوفان الأقصى ساهمت في تدوين مظلومية الشعب الفلسطيني "، على 44 أستاذ أجاب بـ " موافق بشدة " بنسبة 44 %، وعلى 44 أستاذ أجاب بـ " موافق " بنسبة 44 %، وعلى 8 أساتذة أجابوا بـ " محايد " بنسبة 8 %، وعلى 4 أساتذة أجابوا بـ " معارض " بنسبة 4 %، بينما لا يوجد ولا أستاذ أجاب بـ " معارض بشدة "، وتحصلت على متوسط حسابي قدره 4.28 وانحراف معياري قدره 0.780 ومن خلال الوزن النسبي المقدر بـ 85.6 %، وحسب ما ورد في مقياس ليكارث الخماسي يتبين أن أغلبية أفراد العينة موافقين بشدة على أن التغطية الإعلامية لقناة الجزيرة حول قضية طوفان الأقصى ساهمت في تدوين مظلومية الشعب الفلسطيني، بالتالي درجة الموافقة مرتفعة جدا حسب هذه العبارة.

8 - تحصلت العبارة رقم (24): " تعتمد قناة الجزيرة على مصادر عربية "، على 40 أستاذ أجاب بـ " موافق بشدة " بنسبة 40 %، وعلى 48 أستاذ أجاب بـ " موافق " بنسبة 48 %، وعلى 4 أساتذة أجابوا بـ " محايد " بنسبة 4 %، وعلى 8 أساتذة أجابوا بـ " معارض " بنسبة 8 %، بينما لا يوجد ولا أستاذ أجاب بـ " معارض بشدة "، وتحصلت على متوسط حسابي قدره 4.20 وانحراف معياري قدره 0.853 ومن خلال الوزن النسبي المقدر بـ 84 %، وحسب ما ورد في مقياس ليكارث الخماسي يتبين أن

أغلبية أفراد العينة موافقين على أن قناة الجزيرة تعتمد على مصادر عربية، بالتالي درجة الموافقة مرتفعة حسب هذه العبارة.

9 - تحصلت العبارة رقم (25): "تعتمد قناة الجزيرة على مصادر اجنبية"، على 36 أساتذة أجابوا بـ "موافق بشدة" بنسبة 36 %، وعلى 40 أستاذ أجاب بـ "موافق" بنسبة 40 %، وعلى 16 أستاذ أجاب بـ "محايد" بنسبة 16 %، بينما لا يوجد ولا أستاذ أجاب بـ "معارض"، وعلى 8 أساتذة أجابوا بـ "معارض بشدة" بنسبة 8 %، وتحصلت على متوسط حسابي قدره 3.96 وانحراف معياري قدره 1.118 ومن خلال الوزن النسبي المقدر بـ 79.2 % وحسب ما ورد في مقياس ليكارث الخماسي يتبين أن أغلبية أفراد العينة موافقين على أن قناة الجزيرة تعتمد على مصادر اجنبية، بالتالي درجة الموافقة مرتفعة حسب هذه العبارة.

4-4. الاتجاهات من حيث الاحترافية:

تم استخدام المتوسط الحسابي والانحراف المعياري والوزن النسبي لكل عبارة من البعد الثاني حصلنا على النتائج المبينة في الجدول التالي:

الجدول رقم (23): نتائج آراء عينة الدراسة حول الاتجاهات من حيث الاحترافية

رقم العبارة	موافق بشدة	موافق	محايد	معارض	معارض بشدة	المتوسط الحسابي	الانحراف المعياري	الوزن النسبي	درجة الموافقة
1	56	28	00	12	04	4.20	1.172	84%	مرتفعة
2	36	36	24	04	00	4.04	0.875	80.8%	مرتفعة
3	48	28	16	04	04	4.12	1.076	82.4%	مرتفعة
4	28	48	24	00	00	4.04	0.724	80.8%	مرتفعة

مرتفعة	% 77.6	1.113	3.88	04	08	20	32	36	5
مرتفعة جدا	%84.8	0.588	4.24	00	00	08	60	32	6
مرتفعة جدا	% 84.8	0.911	4.24	00	08	08	36	48	7
مرتفعة	% 82.2	0.640	4.11	المتوسط العام للبعد الثاني: " من حيث الاحترافية "					

المصدر: من إعداد الطلبة بالاعتماد على نتائج الاستبيان ومخرجات برنامج SPSS

التحليل:

لقد تحصل البعد الثاني: " من حيث الاحترافية "، على متوسط حسابي قدره 4.11 وانحراف معياري قدر بـ 0.640، ومن خلال الوزن النسبي المقدر بـ 82.2%، وحسب ما ورد في مقياس ليكارث الخماسي يتبين أن اتجاهات أفراد عينة الدراسة إيجابية نحو جميع العبارات المتعلقة بالبعد الثاني، والتي تؤكد رضا وموافقة أغلبية أفراد العينة على البعد الثاني، أي أن التغطية الإعلامية لقناة الجزيرة حول قضية طوفان الأقصى تمتاز بالاحترافية، بالتالي درجة الموافقة مرتفعة حسب هذا البعد، وهذا ما يؤكد الانحراف المعياري إذ يظهر درجة ونسبة التقارب في الأجوبة بين أفراد العينة، وحتى تؤدي هذه النتائج الغرض البحثي والهدف الذي يراد الوصول إليه قمنا بتحليلها حسب درجة الموافقة، وكذا توجه استجابات أغلبية أفراد العينة على كل عبارات هذا البعد والتي تعكسها لنا المتوسطات الحسابية، وهي كالتالي:

- 1 - تحصلت العبارة رقم (26): " اتسمت التغطية الإعلامية لقناة الجزيرة حول قضية طوفان الأقصى بالسرعة في نقل الاحداث "، على 56 أستاذ أجاب بـ " موافق بشدة" بنسبة 56 %، وعلى 28 أستاذ أجاب بـ " موافق " بنسبة 28 %، بينما لا يوجد ولا أستاذ أجاب بـ " محايد "، وعلى 12 أستاذ أجاب بـ " معارض" بنسبة 12 %، وعلى 4 أساتذة أجابوا بـ

" معارض بشدة " بنسبة 4 %، وتحصلت على متوسط حسابي قدره 4.20 وانحراف معياري قدره 1.172 ومن خلال الوزن النسبي المقدر بـ 84 %، وحسب ما ورد في مقياس ليكارث الخماسي يتبين أن أغلبية أفراد العينة موافقين على أن التغطية الإعلامية لقناة الجزيرة حول قضية طوفان الأقصى اتسمت بالسرعة في نقل الاحداث، بالتالي درجة الموافقة مرتفعة حسب هذه العبارة.

2 - تحصلت العبارة رقم (27): " أتاحت قناة الجزيرة مزيدا من الحرية لإبداء وجهات النظر الأخرى تجاه قضية طوفان الأقصى "، على 36 أستاذ أجاب بـ " موافق بشدة" بنسبة 36 %، وعلى 36 أستاذ أجاب بـ " موافق " بنسبة 36 %، وعلى 24 أستاذ أجاب بـ " محايد " بنسبة 24 %، وعلى 4 أساتذة أجابوا بـ " معارض " بنسبة 4 %، بينما لا يوجد ولا أستاذ أجاب بـ " معارض بشدة "، وتحصلت على متوسط حسابي قدره 4.04 وانحراف معياري قدره 0.875 ومن خلال الوزن النسبي المقدر بـ 80.8 %، وحسب ما ورد في مقياس ليكارث الخماسي يتبين أن أغلبية أفراد العينة موافقين على ان قناة الجزيرة أتاحت مزيدا من الحرية لإبداء وجهات النظر الأخرى تجاه قضية طوفان الأقصى، بالتالي درجة الموافقة مرتفعة حسب هذه العبارة.

3 - تحصلت العبارة رقم (28): " خصصت قناة الجزيرة حيزا كبيرا للتحليل في تناولها لقضية طوفان الأقصى " على 48 أستاذ أجاب بـ " موافق بشدة" بنسبة 48 %، وعلى 28 أستاذ أجاب بـ " موافق " بنسبة 28 % وعلى 16 أستاذ أجاب بـ " محايد " بنسبة 16 %، وعلى 4 أساتذة أجابوا بـ " معارض " بنسبة 4 %، وعلى 4 أساتذة أجابوا بـ " معارض بشدة " بنسبة 4 %، وتحصلت على متوسط حسابي قدره 2.12 وانحراف معياري قدره 1.076 ومن خلال الوزن النسبي المقدر بـ 82.4 %، وحسب ما ورد في مقياس ليكارث الخماسي يتبين أن أغلبية أفراد العينة موافقين على أن قناة الجزيرة خصصت حيزا كبيرا للتحليل في تناولها لقضية طوفان الأقصى، بالتالي درجة الموافقة مرتفعة حسب هذه العبارة.

4 - تحصلت العبارة رقم (29): " اختيار الضيوف يكون مدروسا يخدم اتجاه القناة "، على 28 أستاذ أجاب بـ " موافق بشدة" بنسبة 28 %، وعلى 48 أستاذ أجاب بـ " موافق " بنسبة 48 %، وعلى 24 أستاذ أجاب بـ " محايد " بنسبة 24 %، بينما لا يوجد ولا أستاذ أجاب بـ " معارض " و " معارض بشدة "، وتحصلت على متوسط حسابي قدره 4.04 وانحراف معياري قدره 0.724 ومن خلال الوزن النسبي المقدر بـ 80.8 % وحسب ما ورد في مقياس ليكارث الخماسي يتبين أن أغلبية أفراد العينة موافقين على أن اختيار الضيوف يكون مدروسا يخدم اتجاه القناة، بالتالي درجة الموافقة مرتفعة حسب هذه العبارة.

5 - تحصلت العبارة رقم (30): " قناة الجزيرة كانت أحد أطراف صنع الحدث أكثر من كونها تغطي الحدث" على 36 أستاذ أجاب بـ " موافق بشدة" بنسبة 36 %، وعلى 32 أستاذ أجاب بـ " موافق" بنسبة 32 % وعلى 20 أستاذ أجاب بـ " محايد " بنسبة 20 %، وعلى 8 أساتذة أجابوا بـ " معارض " بنسبة 8 %، وعلى 4 أساتذة أجابوا بـ " معارض بشدة " بنسبة 4 %، وتحصلت على متوسط حسابي قدره 3.88 وانحراف معياري قدره 1.113 ومن خلال الوزن النسبي المقدر بـ 77.6 %، وحسب ما ورد في مقياس ليكارث الخماسي يتبين أن أغلبية أفراد العينة موافقين على أن قناة الجزيرة كانت أحد أطراف صنع الحدث أكثر من كونها تغطي الحدث، بالتالي درجة الموافقة مرتفعة حسب هذه العبارة.

6 - تحصلت العبارة رقم (31): " لدى مقدمي البرامج في قناة الجزيرة القدرة على الحوار "، على 32 أستاذ أجاب بـ " موافق بشدة" بنسبة 32 %، وعلى 60 أستاذ أجاب بـ " موافق " بنسبة 60 %، وعلى 8 أساتذة أجابوا بـ " محايد " بنسبة 8 %، بينما لا يوجد ولا أستاذ أجاب بـ " معارض " و " معارض بشدة "، وتحصلت على متوسط حسابي قدره 4.24 وانحراف معياري قدره 0.588 ومن خلال الوزن النسبي المقدر بـ 84.8 % وحسب ما ورد في مقياس ليكارث الخماسي يتبين أن أغلبية أفراد العينة موافقين بشدة

على أن لدى مقدمي البرامج في قناة الجزيرة القدرة على الحوار، بالتالي درجة الموافقة مرتفعة جدا حسب هذه العبارة.

7 - تحصلت العبارة رقم (32): " تحقق قناة الجزيرة السبق الإعلامي في تغطيتها للأحداث والوقائع "، على 48 أستاذ أجاب بـ " موافق بشدة" بنسبة 48 %، وعلى 36 أستاذ أجاب بـ " موافق " بنسبة 36 %، وعلى 8 أساتذة أجابوا بـ " محايد " بنسبة 8 %، وعلى 8 أساتذة أجابوا بـ " معارض " بنسبة 8 %، بينما لا يوجد ولا أستاذ أجاب بـ " معارض بشدة "، وتحصلت على متوسط حسابي قدره 4.24 وانحراف معياري قدره 0.911 ومن خلال الوزن النسبي المقدر بـ 84.8 %، وحسب ما ورد في مقياس ليكارث الخماسي يتبين أن أغلبية أفراد العينة موافقين بشدة على أن قناة الجزيرة تحقق السبق الإعلامي في تغطيتها للأحداث والوقائع، بالتالي درجة الموافقة مرتفعة جدا حسب هذه العبارة.

4-5. الاتجاهات من حيث الصور المستخدمة:

تم استخدام المتوسط الحسابي والانحراف المعياري والوزن النسبي لكل عبارة من البعد الثالث تحصلنا على النتائج المبينة في الجدول التالي:

الجدول رقم (24): نتائج آراء عينة الدراسة حول الاتجاهات من حيث الصور المستخدمة

رقم العبارة	موافق بشدة	موافق	محايد	معارض	معارض بشدة	المتوسط الحسابي	الانحراف المعياري	الوزن النسبي	درجة الموافقة
1	16	32	36	16	00	3.48	0.948	69.6%	مرتفعة
2	20	72	04	04	00	4.08	0.631	81.6%	مرتفعة
3	28	44	20	08	00	3.92	0.895	78.4%	مرتفعة

مرتفعة	%83.2	0.788	4.16	00	04	12	48	36	4
مرتفعة جدا	%87.2	0.746	4.36	00	04	04	44	48	5
مرتفعة	%78.4	0.981	3.92	04	00	28	36	32	6
مرتفعة	%79.8	0.612	3.99	المتوسط العام للبعد الثالث: " من حيث الصور المستخدمة "					

المصدر: من إعداد الطلبة بالاعتماد على نتائج الاستبيان ومخرجات برنامج SPSS

التحليل:

لقد تحصل البعد الثالث: " من حيث الصور المستخدمة "، على متوسط حسابي قدره 3.99 وانحراف معياري قدر بـ 0.612، ومن خلال الوزن النسبي المقدر بـ 79.8%، وحسب ما ورد في مقياس ليكارث الخماسي يتبين أن اتجاهات أفراد عينة الدراسة إيجابية نحو جميع العبارات المتعلقة بالبعد الثالث، والتي تؤكد رضا وموافقة أغلبية أفراد العينة على البعد الثالث، أي أن التغطية الإعلامية لقناة الجزيرة حول قضية طوفان الأقصى تمتاز بدقة اختيار الصور المستخدمة، بالتالي درجة الموافقة مرتفعة حسب هذا البعد، وهذا ما يؤكد الانحراف المعياري إذ يظهر درجة ونسبة التقارب في الأجوبة بين أفراد العينة، وحتى تؤدي هذه النتائج الغرض البحثي والهدف الذي يراد الوصول إليه قمنا بتحليلها حسب درجة الموافقة، وكذا توجه استجابات أغلبية أفراد العينة على كل عبارات هذا البعد والتي تعكسها لنا المتوسطات الحسابية، وهي كالتالي:

- 1 - تحصلت العبارة رقم (33): " تعرض قناة الجزيرة مشاهد القتل والدمار مهما كانت عنيفة ومروعة " على 16 أستاذ أجاب بـ " موافق بشدة" بنسبة 16 %، وعلى 32 أستاذ أجاب بـ " موافق " بنسبة 32 % وعلى 36 أستاذ أجاب بـ " محايد " بنسبة 36 %، وعلى 16 أستاذ أجاب بـ " معارض " بنسبة 16 % بينما لا يوجد ولا أستاذ أجاب بـ "

معارض بشدة"، وتحصلت على متوسط حسابي قدره 3.48 وانحراف معياري قدره 0.948 ومن خلال الوزن النسبي المقدر بـ 69.6 %، وحسب ما ورد في مقياس ليكارث الخماسي يتبين أن أغلبية أفراد العينة موافقين على أن قناة الجزيرة تعرض مشاهد القتل والدمار مهما كانت عنيفة ومروعة، بالتالي درجة الموافقة مرتفعة حسب هذه العبارة.

2 - تحصلت العبارة رقم (34): " ترافق التغطية الإعلامية لقناة الجزيرة حول قضية طوفان الأقصى بالصور مما يزيد من ثقتي بصحة الأخبار "، على 20 أستاذ أجاب بـ " موافق بشدة" بنسبة 20 %، وعلى 72 أستاذ أجاب بـ " موافق " بنسبة 72 %، وعلى 4 أساتذة أجابوا بـ " محايد " بنسبة 4 %، وعلى 4 أساتذة أجابوا بـ " معارض " بنسبة 4 %، بينما لا يوجد ولا أستاذ أجاب بـ " معارض بشدة "، وتحصلت على متوسط حسابي قدره 4.08 وانحراف معياري قدره 0.631 ومن خلال الوزن النسبي المقدر بـ 81.6 %، وحسب ما ورد في مقياس ليكارث الخماسي يتبين أن أغلبية أفراد العينة موافقين على أن التغطية الإعلامية لقناة الجزيرة حول قضية طوفان الأقصى ترافق بالصور مما يزيد من ثقتي بصحة الأخبار، بالتالي درجة الموافقة مرتفعة حسب هذه العبارة.

3 - تحصلت العبارة رقم (35): " تسهم التغطية الإعلامية لقناة الجزيرة حول قضية طوفان بنقل الصورة والمشاهد كما هي "، على 28 أستاذ أجاب بـ " موافق بشدة" بنسبة 28 %، وعلى 44 أستاذ أجاب بـ " موافق " بنسبة 44 % وعلى 20 أستاذ أجاب بـ " محايد " بنسبة 20 %، وعلى 8 أساتذة أجابوا بـ " معارض " بنسبة 8 %، بينما لا يوجد ولا أستاذ أجاب بـ " معارض بشدة "، وتحصلت على متوسط حسابي قدره 3.92 وانحراف معياري قدره 0.895 ومن خلال الوزن النسبي المقدر بـ 78.4 %، وحسب ما ورد في مقياس ليكارث الخماسي يتبين أن أغلبية أفراد العينة موافقين على أن التغطية الإعلامية لقناة الجزيرة حول قضية طوفان تسهم بنقل الصورة والمشاهد كما هي، بالتالي درجة الموافقة مرتفعة حسب هذه العبارة.

4 - تحصلت العبارة رقم (36): " تذيع قناة الجزيرة الإخبارية صور الحدث بأكثر واقعية "، على 36 أستاذ أجاب بـ " موافق بشدة" بنسبة 36 %، وعلى 48 أستاذ أجاب بـ " موافق " بنسبة 48 %، وعلى 12 أستاذ أجاب بـ " محايد " بنسبة 12 %، وعلى 4 أساتذة أجابوا بـ " معارض " بنسبة 4 %، بينما لا يوجد ولا أستاذ أجاب بـ " معارض بشدة "، وتحصلت على متوسط حسابي قدره 4.16 وانحراف معياري قدره 0.788 ومن خلال الوزن النسبي المقدر بـ 83.2 % وحسب ما ورد في مقياس ليكارث الخماسي يتبين أن أغلبية أفراد العينة موافقين على أن قناة الجزيرة الإخبارية تذيع صور الحدث بأكثر واقعية، بالتالي درجة الموافقة مرتفعة حسب هذه العبارة.

5 - تحصلت العبارة رقم (37): " تعرض قناة الجزيرة مشاهد المعاناة التي يعانها الشعب الفلسطيني خاصة في غزة "، على 48 أستاذ أجاب بـ " موافق بشدة" بنسبة 48 %، وعلى 44 أستاذ أجاب بـ " موافق" بنسبة 44 % وعلى 4 أساتذة أجابوا بـ " محايد " بنسبة 4 %، وعلى 4 أساتذة أجابوا بـ " معارض " بنسبة 4 % بينما لا يوجد ولا أستاذ أجاب بـ " معارض بشدة "، وتحصلت على متوسط حسابي قدره 4.36 وانحراف معياري قدره 0.746 ومن خلال الوزن النسبي المقدر بـ 87.2 %، وحسب ما ورد في مقياس ليكارث الخماسي يتبين أن أغلبية أفراد العينة موافقين بشدة على أن قناة الجزيرة تعرض مشاهد المعاناة التي يعانها الشعب الفلسطيني خاصة في غزة، بالتالي درجة الموافقة مرتفعة جدا حسب هذه العبارة.

6 - تحصلت العبارة رقم (38): " أنا راضي على الصور والمشاهد التي تبثها قناة الجزيرة في تغطيتها الإعلامية حول قضية طوفان الأقصى "، على 32 أستاذ أجاب بـ " موافق بشدة" بنسبة 32 %، وعلى 36 أستاذ أجاب بـ " موافق" بنسبة 36 % وعلى 28 أستاذ أجاب بـ " محايد " بنسبة 28 %، بينما لا يوجد ولا أستاذ أجاب بـ " معارض "، وعلى 4 أساتذة أجابوا بـ " معارض بشدة " بنسبة 4 %، وتحصلت على متوسط حسابي قدره 3.92 وانحراف معياري قدره 0.981 ومن خلال الوزن النسبي المقدر بـ 78.4 %،

وحسب ما ورد في مقياس ليكارث الخماسي يتبين أن أغلبية أفراد العينة موافقين على أنهم راضون على الصور والمشاهد التي تبثها قناة الجزيرة في تغطيتها الإعلامية حول قضية طوفان الأقصى، بالتالي درجة الموافقة مرتفعة حسب هذه العبارة.

4-6. الاتجاهات من حيث انعكاساتها على المشاهد:

تم استخدام المتوسط الحسابي والانحراف المعياري والوزن النسبي لكل عبارة من البعد الرابع تحصلنا على النتائج المبينة في الجدول التالي:

الجدول رقم (23): نتائج آراء عينة الدراسة حول الاتجاهات من حيث انعكاساتها على المشاهد

رقم العبارة	موافق بشدة	موافق	محايد	معارض	معارض بشدة	المتوسط الحسابي	الانحراف المعياري	الوزن النسبي	درجة الموافقة
1	24	52	16	08	00	3.92	0.849	78.4%	مرتفعة
2	32	36	28	04	00	3.96	0.875	79.2%	مرتفعة
3	16	60	20	04	00	3.88	0.715	77.6%	مرتفعة
4	24	40	24	08	04	3.72	1.045	74.4%	مرتفعة
5	24	60	16	00	00	4.08	0.631	81.6%	مرتفعة
6	16	48	20	16	00	3.64	0.938	72.8%	مرتفعة
7	16	28	24	20	12	3.16	1.261	63.2%	متوسطة
	المتوسط العام للبعد الرابع: " من حيث انعكاساتها على المشاهد "								
						3.77	0.629	75.4%	مرتفعة

المصدر: من إعداد الطلبة بالاعتماد على نتائج الاستبيان ومخرجات برنامج SPSS

التحليل:

لقد تحصل البعد الرابع: " من حيث انعكاساتها على المشاهد "، على متوسط حسابي قدره 3.77 وانحراف معياري قدر بـ 0.629، ومن خلال الوزن النسبي المقدر بـ 75.4 %، وحسب ما ورد في مقياس ليكارث الخماسي يتبين أن اتجاهات أفراد عينة الدراسة إيجابية نحو جميع العبارات المتعلقة بالبعد الرابع، والتي تؤكد رضا وموافقة أغلبية أفراد العينة على البعد الرابع، أي أن التغطية الإعلامية لقناة الجزيرة حول قضية طوفان الأقصى لديها انعكاسات على المشاهد، بالتالي درجة الموافقة مرتفعة حسب هذا البعد، وهذا ما يؤكد الانحراف المعياري إذ يظهر درجة ونسبة التقارب في الأجوبة بين أفراد العينة، وحتى تؤدي هذه النتائج الغرض البحثي والهدف الذي يراد الوصول إليه قمنا بتحليلها حسب درجة الموافقة، وكذا توجه استجابات أغلبية أفراد العينة على كل عبارات هذا البعد والتي تعكسها لنا المتوسطات الحسابية، وهي كالتالي:

1 - تحصلت العبارة رقم (39): " يعتمد أسلوب التغطية الإعلامية لقناة الجزيرة حول قضية طوفان الأقصى على مخاطبة عواطف المشاهدين "، على 24 أستاذ أجاب بـ " موافق بشدة" بنسبة 24 %، وعلى 52 أستاذ أجاب بـ " موافق " بنسبة 52 % وعلى 16 أستاذ أجاب بـ " محايد " بنسبة 16 %، وعلى 8 أساتذة أجابوا بـ " معارض " بنسبة 8 %، بينما لا يوجد ولا أستاذ أجاب بـ " معارض بشدة "، وتحصلت على متوسط حسابي قدره 3.92 وانحراف معياري قدره 0.849 ومن خلال الوزن النسبي المقدر بـ 78.4 %، وحسب ما ورد في مقياس ليكارث الخماسي يتبين أن أغلبية أفراد العينة موافقين على أن أسلوب التغطية الإعلامية لقناة الجزيرة حول قضية طوفان الأقصى يعتمد على مخاطبة عواطف المشاهدين، بالتالي درجة الموافقة مرتفعة حسب هذه العبارة.

2 - تحصلت العبارة رقم (40): " ساهمة التغطية الإعلامية لقناة الجزيرة حول قضية طوفان الأقصى في توسيع دائرة نقاشاتي وتفاعلاتي اليومية "، على 32 أستاذ أجاب بـ

موافق بشدة" بنسبة 32 %، وعلى 36 أستاذ أجاب بـ " موافق " بنسبة 36 %، وعلى 28 أستاذ أجاب بـ " محايد " بنسبة 28 %، وعلى 4 أساتذة أجابوا بـ " معارض " بنسبة 4 %، بينما لا يوجد ولا أستاذ أجاب بـ " معارض بشدة "، وتحصلت على متوسط حسابي قدره 3.96 وانحراف معياري قدره 0.875 ومن خلال الوزن النسبي المقدر بـ 79.2 %، وحسب ما ورد في مقياس ليكارث الخماسي يتبين أن أغلبية أفراد العينة موافقين على ان التغطية الإعلامية لقناة الجزيرة حول قضية طوفان الأقصى ساهمة في توسيع دائرة نقاشاتي وتفاعلاتي اليومية، بالتالي درجة الموافقة مرتفعة حسب هذه العبارة.

3 - تحصلت العبارة رقم (41): " استطاعت قناة الجزيرة الإخبارية أن تشكل رأي عام اتجاه قضية طوفان الأقصى "، على 16 أستاذ أجاب بـ " موافق بشدة" بنسبة 16 %، وعلى 60 أستاذ أجاب بـ " موافق " بنسبة 60 % وعلى 20 أستاذ أجاب بـ " محايد " بنسبة 20 %، وعلى 4 أساتذة أجابوا بـ " معارض " بنسبة 4 %، بينما لا يوجد ولا أستاذ أجاب بـ " معارض بشدة "، وتحصلت على متوسط حسابي قدره 3.88 وانحراف معياري قدره 0.715 ومن خلال الوزن النسبي المقدر بـ 77.6 %، وحسب ما ورد في مقياس ليكارث الخماسي يتبين أن أغلبية أفراد العينة موافقين على أن قناة الجزيرة الإخبارية استطاعت أن تشكل رأي عام اتجاه قضية طوفان الأقصى، بالتالي درجة الموافقة مرتفعة حسب هذه العبارة.

4 - تحصلت العبارة رقم (42): " دعمت التغطية الإعلامية لقناة الجزيرة حول قضية طوفان الأقصى موقفي اتجاه القضية الفلسطينية "، على 24 أستاذ أجاب بـ " موافق بشدة" بنسبة 24 %، وعلى 40 أستاذ أجاب بـ " موافق " بنسبة 40 %، وعلى 24 أستاذ أجاب بـ " محايد " بنسبة 24 %، وعلى 8 أساتذة أجابوا بـ " معارض " بنسبة 8 %، وعلى 4 أساتذة أجابوا بـ " معارض بشدة " بنسبة 4 %، وتحصلت على متوسط حسابي قدره 3.72 وانحراف معياري قدره 1.045 ومن خلال الوزن النسبي المقدر بـ 74.4 % وحسب ما ورد في مقياس ليكارث الخماسي يتبين أن أغلبية أفراد العينة

موافقين على أن التغطية الإعلامية لقناة الجزيرة حول قضية طوفان الأقصى دعمت موقفي اتجاه القضية الفلسطينية، بالتالي درجة الموافقة مرتفعة حسب هذه العبارة.

5 - تحصلت العبارة رقم (43): " ساهمة التغطية الإعلامية لقناة الجزيرة حول قضية طوفان الأقصى في تزويدي بأخبار ومعلومات عن القضية الفلسطينية "، على 24 أستاذ أجاب بـ " موافق بشدة" بنسبة 24 %، وعلى 60 أستاذ أجاب بـ " موافق" بنسبة 60 % وعلى 16 أستاذ أجاب بـ " محايد " بنسبة 16 % بينما لا يوجد ولا أستاذ أجاب بـ " معارض " و" معارض بشدة "، وتحصلت على متوسط حسابي قدره 4.08 وانحراف معياري قدره 0.631 ومن خلال الوزن النسبي المقدر بـ 81.6 %، وحسب ما ورد في مقياس ليكارث الخماسي يتبين أن أغلبية أفراد العينة موافقين على أن التغطية الإعلامية لقناة الجزيرة حول قضية طوفان الأقصى ساهمة في تزويدي بأخبار ومعلومات عن القضية الفلسطينية بالتالي درجة الموافقة مرتفعة حسب هذه العبارة.

6 - تحصلت العبارة رقم (44): " زادت التغطية الإعلامية لقناة الجزيرة حول قضية طوفان الأقصى من حالة الشعور بالخذلان والذنب "، على 16 أستاذ أجاب بـ " موافق بشدة" بنسبة 16 %، وعلى 48 أستاذ أجاب بـ " موافق" بنسبة 48 % وعلى 20 أستاذ أجاب بـ " محايد " بنسبة 20 %، وعلى 16 أستاذ أجاب بـ " معارض " بنسبة 16 %، وبينما لا يوجد ولا أستاذ أجاب بـ " معارض بشدة "، وتحصلت على متوسط حسابي قدره 3.64 وانحراف معياري قدره 0.938 ومن خلال الوزن النسبي المقدر بـ 72.8 %، وحسب ما ورد في مقياس ليكارث الخماسي يتبين أن أغلبية أفراد العينة موافقين على أن التغطية الإعلامية لقناة الجزيرة حول قضية طوفان الأقصى زادت من حالة الشعور بالخذلان والذنب، بالتالي درجة الموافقة مرتفعة حسب هذه العبارة.

7 - تحصلت العبارة رقم (45): " أحكم عاطفتي أثناء متابعتي التغطية الإعلامية لقناة الجزيرة حول قضية طوفان الأقصى "، على 16 أستاذ أجاب بـ " موافق بشدة" بنسبة 16 %، وعلى 28 أستاذ أجاب بـ " موافق" بنسبة 28 %، وعلى 24 أستاذ أجاب بـ " محايد " بنسبة

24 %، وعلى 20 أستاذ أجاب بـ " معارض " بنسبة 20 %، وعلى 12 أستاذ أجاب بـ " معارض بشدة " بنسبة 12 %، وتحصلت على متوسط حسابي قدره 3.16 وانحراف معياري قدره 1.261 ومن خلال الوزن النسبي المقدر بـ 63.2 %، وحسب ما ورد في مقياس ليكارث الخماسي يتبين أن أغلبية أفراد العينة محايدين على أنهم يحكمون عاطفتهم أثناء متابعتهم التغطية الإعلامية لقناة الجزيرة حول قضية طوفان الأقصى، بالتالي درجة الموافقة متوسطة حسب هذه العبارة.

4-7. الاتجاهات العام للمحور الثالث:

تم استخدام المتوسط الحسابي والانحراف المعياري والوزن النسبي لكل ابعاد المحور الثالث تحصلنا على النتائج المبينة في الجدول التالي:

الجدول رقم (24): نتائج آراء عينة الدراسة حول الاتجاهات من حيث انعكاساتها على المشاهد

الأبعاد	المتوسط الحسابي	الانحراف المعياري	الوزن النسبي	درجة الموافقة
من حيث المضمون	3.51	0.474	70.2%	مرتفعة
من حيث الاحترافية	4.11	0.640	82.2%	مرتفعة
من حيث الصور المستخدمة	3.99	0.612	79.8%	مرتفعة
من حيث انعكاساتها على المشاهد	3.77	0.629	75.4%	مرتفعة
المتوسط العام للمحور الثالث: " اتجاهات النخبة نحو التغطية الإعلامية لقناة الجزيرة حول قضية طوفان الأقصى "	3.84	0.488	76.8%	مرتفعة

المصدر: من إعداد الطلبة بالاعتماد على نتائج الاستبيان ومخرجات برنامج SPSS

التحليل:

لقد تحصل المحور الثالث: " اتجاهات النخبة نحو التغطية الإعلامية لقناة الجزيرة حول قضية طوفان الأقصى" على متوسط حسابي قدره 3.84 وانحراف معياري قدر بـ 0.488، ومن خلال الوزن النسبي المقدر بـ 76.8 % وحسب ما ورد في مقياس ليكارث الخماسي يتبين أن اتجاهات أفراد عينة الدراسة إيجابية نحو جميع الأبعاد المتعلقة بالمحور الثالث، والتي تؤكد رضا وموافقة أغلبية أفراد العينة على المحور الثالث، أي أن عينة الدراسة اتجاهاتهم إيجابية نحو التغطية الإعلامية لقناة الجزيرة حول قضية طوفان الأقصى، فهم موافقين على التغطية الإعلامية لقناة الجزيرة حول قضية طوفان الأقصى، بالتالي درجة الموافقة مرتفعة حسب هذا المحور.

5- نتائج الدراسة في ضوء التساؤلات:

5-1. نتائج التساؤل الأول: والذي ينص على: " ماهي عادات وأنماط تعرض الأساتذة

الجامعيين بجامعة الشهيد حمة لخضر بالوادي لقناة الجزيرة ".

من خلال تحليلنا لأسئلة المحور الأول اتضح أن:

- أغلبية الأساتذة الجامعيين أحيانا ما يشاهدون قناة الجزيرة بنسبة 44 %.
- اغلبية الأساتذة الجامعيين يفضلون مشاهدة قناة الجزيرة في وقت أقل من ساعة بنسبة 68 %.
- أغلبية الأساتذة الجامعيين يفضلون مشاهدة قناة الجزيرة في الفترة الليلية بنسبة 37 %.
- أغلبية الأساتذة الجامعيين يحرصون على مشاهدة النشرات الإخبارية بنسبة 60 %.
- أغلبية الأساتذة الجامعيين أحيانا ما يعتمدون على قناة الجزيرة في متابعة أحداث طوفان الأقصى بنسبة 44 %.

من خلال هذه النتائج نحيب على التساؤل الأول والذي ينص على: " ماهي عادات وأنماط تعرض الأساتذة الجامعيين بجامعة الشهيد حمة لخضر بالوادي لقناة الجزيرة "،

حيث تكمن هذه العادات والانماط في أن الأساتذة الجامعيين أحيانا ما يشاهدون قناة الجزيرة، وكذلك يفضلون مشاهدة قناة الجزيرة في وقت أقل من ساعة، بالإضافة إلى أنهم يفضلون مشاهدة قناة الجزيرة في الفترة الليلية، ويحرصون على مشاهدة النشرات الإخبارية، فهم أحيانا ما يعتمدون على قناة الجزيرة في متابعة أحداث طوفان الأقصى، وكل هاته المؤشرات تعتبر عادات وانماط، بالتالي نقول أنه توجد العديد من العادات والانماط لتعرض الأساتذة الجامعيين بجامعة الشهيد حمة لخضر بالوادي لقناة الجزيرة.

2-5. نتائج التساؤل الثاني: والذي تنص على: " ما مدى اهتمام الأساتذة الجامعيين

بجامعة الشهيد حمة لخضر بالوادي بمتابعة قضية طوفان الأقصى " .

من خلال تحليلنا لأسئلة المحور الثاني اتضح أن:

- أغلبية الأساتذة الجامعيين دائما ما يتابعون أحداث قضية طوفان الأقصى بنسبة 51 %.
- أغلبية الأساتذة الجامعيين لا يتابعون أحداث قضية طوفان الأقصى في قناة الجزيرة فقط بنسبة 56 %.
- أغلبية الأساتذة الجامعيين يرون أن المضامين التي تعتبرها مصادر للأخبار في قناة الجزيرة حول قضية طوفان الأقصى هي الأخبار بنسبة 48 %.
- أغلبية الأساتذة الجامعيين يعتمدون على قناة الجزيرة في الحصول على أخبار حول قضية طوفان الأقصى لأنها أخبارها تتميز بالأنية وسرعة التغطية بنسبة 32 %.
- اغلبية الأساتذة الجامعيين متوسط عدد الساعات التي تقضيها في متابعة أخبار قضية طوفان الأقصى في قناة الجزيرة هو أقل من ساعة بنسبة 68 %.
- أغلبية الأساتذة الجامعيين يرون أن قناة الجزيرة جعلت قضية طوفان الأقصى موضوعا محوريا في حياتهم اليومية بنسبة 56 %.

من خلال هذه النتائج نجيب على التساؤل الثاني والذي تنص على: " ما مدى اهتمام

الأساتذة الجامعيين بجامعة الشهيد حمة لخضر بالوادي بمتابعة قضية طوفان الأقصى " ،

حيث أنه يبدو الاهتمام واضح وجلي من خلال أن أغلبية الأساتذة الجامعيين دائما ما يتابعون أحداث قضية طوفان الأقصى، فهم لا يتابعون أحداث قضية طوفان الأقصى في قناة الجزيرة فقط بل حتى في القنوات الأخرى، بالإضافة الى أن أغلبية الأساتذة الجامعيين يرون أن المضامين التي تعتبرها مصادر للأخبار في قناة الجزيرة حول قضية طوفان الأقصى هي الأخبار وكذا اعتمادهم على قناة الجزيرة في الحصول على أخبار حول قضية طوفان الأقصى لأنها أخبارها تتميز بالأنية وسرعة التغطية، حيث بلغ متوسط عدد الساعات التي تقضيها في متابعة أخبار قضية طوفان الأقصى في قناة الجزيرة هو أقل من ساعة، فهم يرون أن قناة الجزيرة جعلت قضية طوفان الأقصى موضوعا محوريا في حياتهم اليومية وكل هاته المؤشرات تعتبر محل اهتمام، بالتالي نقول أن اهتمام الأساتذة الجامعيين لجامعة الشهيد حمة لخضر بالوادي بمتابعة قضية طوفان الأقصى مرتفع.

3-5. نتائج التساؤل الثالث: والذي تنص على: " ماهي اتجاهات الأساتذة الجامعيين بجامعة الشهيد حمة لخضر بالوادي نحو التغطية الإعلامية لقناة الجزيرة حول قضية طوفان الأقصى ".

من خلال تحليلنا لأسئلة المحور الثالث اتضح أن:

- من خلال نتائج الجدول رقم (24) نجد أن المحور الثالث: " اتجاهات النخبة نحو التغطية الإعلامية لقناة الجزيرة حول قضية طوفان الأقصى "، على متوسط حسابي قدره 3.84 وانحراف معياري قدر بـ 0.488، ومن خلال الوزن النسبي المقدر بـ 76.8 % وحسب ما ورد في مقياس ليكارث الخماسي يتبين أن اتجاهات أفراد عينة الدراسة إيجابية نحو المحور الثالث، والتي تؤكد رضا وموافقة أغلبية أفراد العينة على المحور الثالث، أي أن عينة الدراسة اتجاهاتهم إيجابية نحو التغطية الإعلامية لقناة الجزيرة حول قضية طوفان الأقصى، فهم موافقين على التغطية الإعلامية لقناة الجزيرة حول قضية طوفان الأقصى، بالتالي درجة الموافقة مرتفعة.

من خلال هذه النتائج نجيب على التساؤل الثالث والذي تنص على: " ماهي اتجاهات الأساتذة الجامعيين بجامعة الشهيد حمة لخضر بالوادي نحو التغطية الإعلامية لقناة الجزيرة حول قضية طوفان الأقصى "، بحيث تبدو واضحة من خلال موافقة أغلبية الأساتذة الجامعيين على التغطية الإعلامية لقناة الجزيرة حول قضية طوفان الأقصى، أي أن عينة الدراسة اتجاهاتهم إيجابية نحو التغطية الإعلامية لقناة الجزيرة حول قضية طوفان الأقصى.

خلاصة الفصل

وفي الختام بناء على ما سبق ذكره يعد هذا الفصل الركيزة الأساسية للدراسة، حيث تم من خلاله الاجابة على تساؤلات الدراسة وذلك بالاستناد الى النتائج التي توصلنا اليها من خلال الدراسة الميدانية ،كشفت هذه النتائج وجود العديد من العادات والانماط لمتابعة عينة الدراسة تجاه قناة الجزيرة ، بالإضافة الى ذلك فان اهتمام الأساتذة الجامعيين لجامعة الشهيد حمة لخضر بولاية الوادي بمتابعة قضية طوفان الأقصى مرتفع، وتظهر اتجاهاتهم نحو التغطية الإعلامية لقناة الجزيرة حول قضية طوفان الأقصى إيجابية.

النتائج العامة للدراسة :

- التغطية الإعلامية لعملية طوفان الأقصى خلقت جدلاً كبيراً بسبب كثرة المعلومات الزائفة والمضللة التي انتشرت حول المعركة فضلاً عن الدعاية الإسرائيلية التي روجت الكثير من الدعايات والتي تناقلتها وسائل الإعلام وخاصة الغربية منها دون تحقق وساهمت في نشرها لباقي قراء هذه الشبكات ومتابعيها.
- أن الإعلام سواء كان خاصاً أو عمومياً عند الممارسة أو التغطيات الإعلامية للإخبار المتعلقة بالجانب الأمني، أو المتعلقة تحديداً بالعمليات الإرهابية للجماعات المسلحة، بات يخلف العديد من الجوانب السلبية، إذ يثير تناول الإعلام للحدث الأمني الكثير من الجدل، خاصة وأن الصحافة والأجهزة الأمنية، تربطها علاقة حتمية تفاعلية و نقدية في نفس الوقت إذا تعلق الأمر بالحدث الأمني
- أن أغلبية الأساتذة الجامعيين أحياناً ما يشاهدون قناة الجزيرة بنسبة 44 %.
- نجد أن أغلبية الأساتذة الجامعيين يفضلون مشاهدة قناة الجزيرة في وقت أقل من ساعة بنسبة 68 %.
- أن أغلبية الأساتذة الجامعيين يفضلون مشاهدة قناة الجزيرة في الفترة الليلية بنسبة 37 %.
- نجد أن أغلبية الأساتذة الجامعيين أحياناً ما يعتمدون على قناة الجزيرة في متابعة أحداث طوفان الأقصى بنسبة 44 %.
- أن أغلبية الأساتذة الجامعيين يحرصون على مشاهدة النشرات الإخبارية بنسبة 60 %.

- أن أغلبية الأساتذة الجامعيين دائما ما يتابعون أحداث قضية طوفان الأقصى، فهم لا يتابعون أحداث قضية طوفان الأقصى في قناة الجزيرة فقط بل حتى في القنوات الأخرى، بالإضافة الى أن أغلبية الأساتذة الجامعيين يرون أن المضامين التي تعتبرها مصادر للأخبار في قناة الجزيرة حول قضية طوفان الأقصى هي الأخبار وكذا اعتمادهم على قناة الجزيرة في الحصول على أخبار حول قضية طوفان الأقصى لأنها أخبارها تتميز بالأنية وسرعة التغطية

- أغلبية الأساتذة الجامعيين على التغطية الإعلامية لقناة الجزيرة حول قضية طوفان الأقصى، أي أن عينة الدراسة اتجهاتهم إيجابية نحو التغطية الإعلامية لقناة الجزيرة حول قضية طوفان الأقصى

الخاتمة

الخاتمة

مثلت قناة الجزيرة نقلة نوعية في الإعلام العربي، حيث تفوقت في تغطية العديد من الأحداث والقضايا بفضل احترافيتها، سواء من حيث الكفاءات الإعلامية أو الإمكانيات المادية، بالإضافة إلى قدرتها الكبيرة على تغطية نقاط العالم المختلفة عبر مكاتبها وشبكة مراسليها. كل هذه العوامل جذبت الجمهور، في وقت كانت وسائل الإعلام محكومة بالأنظمة السياسية. كان لتغطية قناة الجزيرة لقضية طوفان الأقصى أهمية كبيرة، حيث خصصت لها وقتاً زمنياً كبيراً، وقدمت تحليلات عميقة من خلال النشرات والبرامج الحوارية. هذه التغطية الصادقة أثارت تساؤلات حول ما إذا كانت القناة تشارك في صنع الحدث أكثر من تغطيته، مما يعزز دورها الكبير في هذه التغطية.

تعتبر العملية البحثية تراكمية، حيث تمثل نهاية كل دراسة بداية لدراسات أخرى. كما أن نتائج أي دراسة قد تثير العديد من التساؤلات، مما يجعلها مصدراً لمشكلات بحثية جديدة. وبعد تنفيذنا لهذه الدراسة والنتائج التي توصلنا إليها في جوانبها المختلفة، فإنها تفتح المجال لموضوعات بحثية مستقبلية منها:

_تأثير التغطية الاعلامية على الراي العام العربي بشأن الصراعات الاقليمية.

_ دور الاعلام الجديد في تغطية الاحداث العالمية .

_ مصداقية الاعلام في الأزمات .

_ الاعلام العربي ودوره في الصراعات المسلحة .

دور القنوات الإخبارية في تشكيل اتجاهات النخب نحو القضايا والأزمات.

قائمة المصادر والمراجع

اولا :المراجع

1.كتب:

1. إبراهيم عيد، علم النفس الاجتماعي، ط 1 ، دار زهراء الشرق، القاهرة، 2000 م،
2. احمد بدر: أصول البحث العلمي ومناهجه ،المكتبة الأكاديمية،
3. أحمد بدر، أصول البحث العلمي ومناهجه، ط5، دار المعارف، مصر، 1989،
4. إيمان محمود محمد أحمد: اتجاهات النخبة الإعلامية المصرية نحو تغطية الفضائيات الإخبارية الأجنبية لقضايا العالم العربي ،مجلة علمية محكمة تصدر عن جامعة الأزهر ،العدد50 الجزء2،دار الكتب المصرية ،2018،
5. بن مسيلي عراب، التغطية الإعلامية للمواضيع الرياضية في الصحافة المكتوبة وعلاقتها بقيم المواطنة من وجهة نظر
6. باعمر الزهرة ،اتجاهات المرأة نحو بعض القضايا الاجتماعية في بعض المتغيرات الديمغرافية ،مذكرة لنيل شهادة الماجستير ،جامعة قاصدي مرباح، ورقلة، تخصص علم النفس الاجتماعي،2006-2005.
7. حسين الصديق، الاتجاهات من منظور علم الاجتماع، مجلة جامعة دمشق المجلد 28 العدد 3-4 (2012) قسم علم الاجتماع والعلوم الإنسانية،
8. حمد بن مرسل، مناهج البحث في علوم الإعلام والاتصال، ط4، ديوان المطبوعات الجامعية، جامعة الجزائر، 2010،
9. رشيد حسين احمد البراوي، اتجاهات النفسية حول عمل المرأة، دار الجريز للنشر والتوزيع، عمان، الأردن، 2013،
10. زياد بن علي بن محمود الجرجاوي ،القواعد المنهجية التربوية لبناء الاستبيان ،مطبعة أبناء الجراح ،غزة ،فلسطين،2010،
11. سناء محمد الجبور، الإعلام والرأي العام العربي والعالم، ط 1 ، دار أسامة 2015

قائمة المصادر والمراجع

12. سهام إبراهيم كمال محده مفهوم الاتجاه ماجيستير في التربية (رياض الأطفال)، مركز دراسات وبحوث المعوقين، جامعة القاهرة مصر
13. عامر قنديلي: البحث العلمي واستخدام مصادر المعلومات، دار اليازوري، ط1، عمان، 1999،
14. عبد الجواد سعيد ربيع: فن الخبر الصحفي، ط1، دار الفجر، القاهرة، 2005م،
15. عبد الحميد عبد المجيد البلداوي: اساليب البحث العلمي والتحليل الإحصائي، ط1، دار الشروق، عمان 2007،
16. عبد اللطيف محمد خليفة، الدافعية للإنجاز، دار غريب للطباعة وانشر 2000 القاهرة،
17. علي معمر عبد المؤمن، البحث في العلوم الاجتماعي، ط1، منتدى سور الأوزبكية، 2008،
18. عماد حسين المرشدي: وسائل وأدوات البحث العلمي التربوي، جامعة بابل،
19. غرايبه، غدزي وآخرون (أساليب البحث العلمي في العلوم الاجتماعية والإنسانية) الجامعة الأردنية، الأردن، 1977م
20. فاروق أبو زيد، فن الخبر الصحفي (2)، دار عالم الكتب، القاهرة، (2008)، ص 256
21. كمال الحاج، مناهج البحث الإعلامي (منشورات الجامعة الافتراضية السورية)، كتاب الكتروني متاح على الرابط: [https/ pedia.svuonline. org/](https://pedia.svuonline.org/) 24/05/2022م. على الساعة : 12:00.
22. محمد عبد الحميد: دراسات الجمهور في بحوث الاعلام ط2، عالم الكتب، القاهرة، 1993،

قائمة المصادر والمراجع

23. محمد عبد الرؤف المناوي، التوقيف على مهامات التعريف، (ط1، بيروت، دار الفكر المعاصرة، 1410هـ، ج1، 1،
24. محمد عبيدات و آخرون، منهجية البحث العلمي القواعد والمراحل والتطبيقات، عمان، دار وائل للنشر ط2 1999
25. منذر الضامن أساسيات البحث العلمي، دار المسيرة، ط1، عمان، 2007
26. نزار حسين جعفر التفاح، اتجاهات طالبات القسم الأخرى من غير الاختصاص نحو التربية الرياضية، العدد السابع المجلد الأول 2008
27. نعمان عباسي، الحكم الراشد وألوية ترتيب المشهد النخبوي الجزائري. الباحث الاجتماعي، عدد 10، سبتمبر 2010، ص116
28. هشام صاغور، دور النخب السياسية في تفعيل مسار التكامل المغربي: في ظل المعوقات الداخلية الواقع والرهانات. ط1، دار الوفاء لدنيا الطباعة والنشر، الاسكندرية، 2014،

الرسائل الجامعية ومحاضرات

1. حديبي السعيد، التغطية الإعلامية لمشاركة المنتخب الجزائري لكرة القدم في مونديال (2014) بالبرازيل، أطروحة دكتوراه في علوم وتقنيات النشاطات البدنية والرياضية، تخصص: إعلام واتصال رياضي، معهد علوم وتقنيات النشاطات البدنية والرياضية، جامعة محمد بوضياف، المسيلة، 2022
2. حميد بن مطيع الله السلمي، أثر استخدام الوسائط المتعددة في تحصيل الطلاب وعلى تنمية اتجاهاتهم نحو مدارس مكة المكرمة، بحث مكمل لنيل درجة الماجستير في المناهج وطرق التدريس باللغة الإنجليزية، 1435

قائمة المصادر والمراجع

3. الطاهر عمارة الأدغم، محاضرات في مقياس فنيات التحرير الصحفي، جامعة الشهيد حمّه لخضر، الوادي،
4. طلبة علوم وتقنيات النشاطات البدنية والرياضية، دراسة ميدانية بمعاهد علوم وتقنيات النشاطات البدنية والرياضية لولايات:المسيلة، الجلفة، الأغواط، بسكرة، الجزائر، أطروحة دكتوراه في علوم وتقنيات النشاطات البدنية والرياضية، تخصص: إعلام واتصال رياضي، معهد علوم وتقنيات النشاطات البدنية والرياضية، جامعة محمد بوضياف، المسيلة، 2019،
5. عبد الحميد معوش، محاضرات بناء الاختبارات، كلية العلوم الاجتماعية والإنسانية، قسم العلوم الاجتماعية، جامعة محمد البشير الإبراهيمي، برج بوعريريج، الجزائر،
6. عبلة بوساحة، اتجاه الأساتذة الجامعيين نحو تطبيق نموذج الثقافي التنظيمي للنظرية ، دراسة ميدانية بكلية الآداب والعلوم الانسانية رسالة مقدمة للحصول على ماجستير في علم النفس، رسالة ماجستير غير منشور 2006 جامعة متنوري قسنطينة الجزائر،.
7. فتيحة امرار ،التناول الاعلامي لقضايا التوعية الصحية وتشكيل اتجاهات الجمهور في الاذاعات المحلية دراسة تحليلية (2016_2017)وميدانية (2019_2020)لعينة من برامج وجمهور اذاعتي البويرة وبومرداس المحليتين ،اطروحة لنيل شهادة الدكتوراه علوم في علوم الاعلام والاتصال ،كلية الاعلام والاتصال ،جامعة الجزائر 3 ،2021،
8. محمد محمود أبو دوابة، اتجاه نحو التطرف وعلاقته بالحاجة النفسية لدى الطالب جامعة الازهر ، رسالة مقدمة للحصول على متطلبات الماجستير في - التربية رسالة ماجستير غير منشور 2012،

قائمة المصادر والمراجع

مواقع إلكترونية

<https://www.dohainstitute.org/ar/PoliticalStudies/Pages/al-aqsa->

[flood-offensive-israeli-strategic-failures-in-gaza.aspx](https://www.dohainstitute.org/ar/PoliticalStudies/Pages/al-aqsa-flood-offensive-israeli-strategic-failures-in-gaza.aspx) المركز العربي

للأبحاث ودراسة السياسات ،عملية طوفان الأقصى :انهيار الاستراتيجية الاسرائيلية تجاه

غزة،شاهد يوم 10-05-2024 على الساعة،8:00م

قائمة الملاحق

ملحق رقم (01): استمارة الاستبيان

الجمهورية الجزائرية الديمقراطية العبية

وزارة التعليم العالي والبحث العلمي

جامعة الشهيد حمه لخضر _ الوادي _

كلية العلوم الإنسانية والاجتماعية

شعبة علوم الإعلام والاتصال

تخصص: إعلام سمعي بصري

استبيان

اتجاهات النخبة نحو التغطية الإعلامية لقناة الجزيرة حول قضية طوفان الأقصى

الأستاذ الفاضل، الأستاذة الفاضلة، تحية طيبة وبعد:

في إطار التحضير لإعداد مذكرة مكملة لنيل شهادة ماستر تخصص إعلام سمعي بصري، تحت عنوان: " اتجاهات النخبة نحو التغطية الإعلامية لقناة الجزيرة حول قضية طوفان الأقصى "، لذلك نضع بين أيديكم هذا الاستبيان ونرجو منكم الإجابة عن الأسئلة الواردة أسفله بكل صدق وأمانة حتى نتمكن من الوصول إلى هدف الدراسة وما عليكم إلا وضع علامة (x) أمام العبارة التي تتناسب إجابتكم، كما نعلمكم أن المعلومات المقدمة من طرفكم ستبقي في سرية وكنمان ولن تعرض إلا لغرض البحث العلمي.

تحت إشراف :

د. فاطمة الزهراء قبيطة

من إعداد الطلبة:

_أماني معمري

- أسيا داسي

- الحبيب كرطي

السنة الدراسية: 2023 / 2024

السمات العامة:

- 1- الجنس: ذكر أنثى
- 2- السن: أقل من 30 سنة من 30 إلى 39 سنة
من 40 إلى 49 سنة من 50 سنة فأكثر
- 3- الدرجة العلمية: أستاذ مساعد أستاذ محاضر أستاذ التعليم العالي

المحور الأول: عادات وأنماط تعرض النخبة لقناة الجزيرة

- 4- هل تشاهد قناة الجزيرة؟
دائماً أحيانا نادرا
- 5- ما هو عدد الساعات التي تقضيها في مشاهدة قناة الجزيرة؟
أقل من ساعة من ساعة إلى ثلاث ساعات من ثلاث ساعات فأكثر
- 6- ماهي الفترة المفضلة للمشاهدة لديك؟
الفترة الصباحية فترة الظهيرة الفترة المسائية الفترة الليلية
لا توجد فترة محددة
- 7- ماهي البرامج التي تحرص على مشاهدتها في قناة الجزيرة؟
النشرات الاخبارية البرامج الحوارية البرامج الوثائقية والتاريخية
- 8- ما مدى اعتمادك على قناة الجزيرة في متابعة أحداث طوفان الأقصى؟
غالباً أحيانا نادرا

المحور الثاني: مدى اهتمام النخبة بمتابعة قضية طوفان الأقصى

- 9- هل تتابع أحداث قضية طوفان الأقصى؟
دائماً أحيانا نادرا

10- هل تتابع أحداث قضية طوفان الأقصى في قناة الجزيرة فقط؟ نعم لا

11- إذا كانت الإجابة بـ نعم لماذا؟

12- ماهي المضامين التي تعتبرها مصادر للأخبار في قناة الجزيرة حول قضية طوفان الأقصى؟

أخبار برامج تحقيقات
روبوتات جات تقارير

..... مضامين أخرى اذكرها

13- لماذا تعتمد على قناة الجزيرة في الحصول على أخبار حول قضية طوفان الأقصى؟

لعدم امتلاك وسائل أخبار أخرى لتمييزها بالعمق والشمول لتقتي بمصداقيتها
الأنية وسرعة التغطية لتمتعها بالحرية والاستقلالية في نقل الاحداث

..... أخرى اذكرها

14- ما هو متوسط عدد الساعات التي تقضيها في متابعة أخبار قضية طوفان الأقصى في قناة

الجزيرة؟ أقل من ساعة من ساعة إلى ثلاث ساعات من ثلاث ساعات فأكثر

15- هل ترى أن قناة الجزيرة جعلت قضية طوفان الأقصى موضوعا محوريا في حياتك اليومية؟

نعم لا

16- إذا كانت الإجابة بـ نعم لماذا؟

المحور الثالث: اتجاهات النخبة نحو التغطية الإعلامية لقناة الجزيرة حول قضية طوفان الأقصى

الأبعاد	الرقم	العبارات	موافق بشدة	موافق	محايد	معارض	معارض بشدة
	17	التغطية الإعلامية لقناة الجزيرة حول قضية طوفان الأقصى صادقة					
	18	التغطية الإعلامية لقناة الجزيرة حول قضية طوفان الأقصى منحازة لجهة دون أخرى					
	19	التغطية الإعلامية لقناة الجزيرة حول قضية طوفان الأقصى ابتعدت عن أخلاقيات العمل الصحفي					

				تحتزم التغطية الإعلامية لقناة الجزيرة حول قضية طوفان الأقصى ذهنية المشاهدين	20	من حيث الموضوعية
				التغطية الإعلامية لقناة الجزيرة حول قضية طوفان الأقصى لم تعطي مجالاً للأراء المعارضة	21	
				التغطية الإعلامية لقناة الجزيرة حول قضية طوفان الأقصى تذيع أحيانا أخبار مجهولة المصدر	22	
				التغطية الإعلامية لقناة الجزيرة حول قضية طوفان الأقصى ساهمت في تدوين مظلومية الشعب الفلسطيني	23	
				تعتمد قناة الجزيرة على مصادر عربية	24	
				تعتمد قناة الجزيرة على مصادر اجنبية	25	
				اتسمت التغطية الإعلامية لقناة الجزيرة حول قضية طوفان الأقصى بالسرعة في نقل الاحداث	26	
				أتاحت قناة الجزيرة مزيدا من الحرية لإبداء وجهات النظر الأخرى تجاه قضية طوفان الأقصى	27	
				خصصت قناة الجزيرة حيزا كبيرا للتحليل في تناولها لقضية طوفان الأقصى	28	
				اختيار الضيوف يكون مدروسا يخدم اتجاه القناة	29	من حيث الاحترافية
				قناة الجزيرة كانت أحد أطراف صنع الحدث أكثر من كونها تغطي الحدث	30	
				لدى مقدمي البرامج في قناة الجزيرة القدرة على الحوار	31	
				تحقق قناة الجزيرة السبق الإعلامي في تغطيتها للأحداث والوقائع	32	
				تعرض قناة الجزيرة مشاهد القتل والدمار مهما كانت عنيفة ومروعة	33	من حيث الصور المستخدمة
				ترافق التغطية الإعلامية لقناة الجزيرة حول قضية طوفان الأقصى بالصور مما يزيد من ثقتي بصحة الأخبار	34	
				تسهم التغطية الإعلامية لقناة الجزيرة حول قضية طوفان بنقل الصورة والمشاهد كما هي	35	
				تذيع قناة الجزيرة الإخبارية صور الحدث بأكثر واقعية	36	
				تعرض قناة الجزيرة مشاهد المعاناة التي يعانيها الشعب الفلسطيني خاصة في غزة	37	
				أنا راض على الصور والمشاهد التي تبثها قناة الجزيرة في تغطيتها الإعلامية حول قضية طوفان الأقصى	38	

					يعتمد أسلوب التغطية الإعلامية لقناة الجزيرة حول قضية طوفان الأقصى على مخاطبة عواطف المشاهدين	39	من حيث انعكاساتها على المشاهد
					ساهمة التغطية الإعلامية لقناة الجزيرة حول قضية طوفان الأقصى في توسيع دائرة نقاشاتي وتفاعلاتي اليومية	40	
					استطاعت قناة الجزيرة الإخبارية أن تشكل رأي عام اتجاه قضية طوفان الأقصى	41	
					دعمت التغطية الإعلامية لقناة الجزيرة حول قضية طوفان الأقصى موقفي اتجاه القضية الفلسطينية	42	
					ساهمة التغطية الإعلامية لقناة الجزيرة حول قضية طوفان الأقصى في تزويدي بأخبار ومعلومات عن القضية الفلسطينية	43	
					زادت التغطية الإعلامية لقناة الجزيرة حول قضية طوفان الأقصى من حالة الشعور بالخذلان والذنب	44	
					أحکم عاطفتي أثناء متابعتي التغطية الإعلامية لقناة الجزيرة حول قضية طوفان الأقصى	45	

الملحق رقم (02): قائمة الأساتذة المحكمين

جامعة التدريس	الأستاذ	
كلية العلوم الاجتماعية والإنسانية جامعة الشهيد حمة لخضر-الوادي-	طارق هابة	01
كلية العلوم الاجتماعية والإنسانية جامعة الشهيد حمة لخضر-الوادي-	دليلة صالح	02
كلية العلوم الاجتماعية والإنسانية جامعة الشهيد حمة لخضر-الوادي-	محمد لمين بوذن	03
كلية العلوم الاجتماعية والإنسانية جامعة الشهيد حمة لخضر-الوادي-	رشيد خضير	04
كلية العلوم الاجتماعية والإنسانية جامعة الشهيد حمة لخضر-الوادي-	الطاهر عمارة الادغم	05
كلية العلوم الاجتماعية والإنسانية جامعة الشهيد حمة لخضر-الوادي-	زياد اسماعيل	06

تم محمد الله