

الجمهورية الجزائرية الديمقراطية الشعبية
وزارة التعليم العالي والبحث العلمي
جامعة الشهيد حمه لخضر- الوادي



قسم: العلوم الاجتماعية

كلية العلوم الاجتماعية والإنسانية

المرأة العاملة وعلاقتها بالاستقرار الأسري

دراسة ميدانية على الاستاذات-

بكلية العلوم الانسانية والاجتماعية بجامعة الشهيد حمه لخضر

- الوادي -

مذكرة مكملة تدخل ضمن متطلبات نيل شهادة ليسانس

في علوم التربية تخصص توجيه وارشاد

إشراف الاستاذ:

د/ شوقي قدارة

إعداد الطالبات

- إيمان سلطانة
- إيمان ناع
- زيوري بسمة
- مفيدة بن نصيب

السنة الجامعية: 2018/2019

بسم الله الرحمان الرحيم

"فاستجاب لهم ربهم أني لا أضيع عمل منكم

من ذكر أو أنثى بعضكم من بعض"

صدق الله العظيم

سورة آل عمران الآية: 195

شكر وتقدير

الحمد لله تعالى؛ كما ينبغي لجلالة وجهه وعظيم سلطانه الذي وفقنا وسهل علينا إنجاز هذا العمل المتواضع كما لا يفوتنا أن نتوجه بجزيل الشكر وعظيم الامتنان إلى جميع أساتذة وطلبة وعمال كلية العلوم الاجتماعية بجميع تخصصاته بجامعة الوادي وعلى رأسهم الأستاذ المشرف الدكتور قدارة شوقي والذي لم يبخل علينا بجهده ووقته وكان مصباحا مضيئا أثار لنا درب العلم والمعرفة وأخيرا نتوجه بأسمى عبارات الشكر والتقدير إلى كل من ساعدنا من قريب ومن بعيد على إنجاز هذا البحث بالشكل الذي هو عليه؛ وما توفيقنا إلا بالله وهو نعم المولى ونعم النصير.

ملخص باللغة العربية

دفع التطور الاجتماعي والاقتصادي الكبير المرأة الخروج الي سوق العمل ومشاركة الرجل في تحمل المسؤوليات الخاصة بالأسرة الا ان المرأة اثبتت وجودها في مختلف القطاعات فشغلت بذلك اعلى المناصب غير هما لا يخفي على احد ان هناك تغير ملحوظ في مراكز المرأة في الاسرة بسبب التغير الاجتماعي العام ، ومن هذا المنطلق حاولنا في دراستنا هذه معرفة ما ان كان هناك علاقة بين المشكلات الاسرية وقيام المرأة بمختلف الادوار حيث قمنا بتقسيم هذه الدراسة الي شقين او جانبين فكان الجانب الاول الجانب النظري وتناولنا فيه الاشكالية واهمية واهداف الدراسة والدراسات السابقة اما الجانب الثاني فكان عبارة على دراسة ميدانية على عينة من الاستاذات العاملات في كلية العلوم الاجتماعية والانسانية بجامعة الشهيد حمه لحضر بالوادي ، وكان الهدف منها معرفة ما اذا كانت هناك علاقة بين المشكلات الاسرية وعمل المرأة ، الا انه وبعد توزيعنا للاستمارة والتي هي الاداة التي كنت جد مساعدة في دراستنا الميدانية اتضح ان العديد من الاستاذات العاملات لا توجد لديهن اي نوع من المشكلات الاسرية وهذا راجع الي ان ظروف المادية الجيدة وتوفر الحاجيات الاسرية من العوامل المساعدة على التوافق الاسري بشكل كبير .

ملخص باللغة الإنجليزية

Abstract the big social and economic development made the women to go to work and share the men in holding the responsibilities in the family . and be cause if the social change there is a change in the position of the women in the family . and from thiswetried in ourstudy to know if there is a problembetween the problems in the family and the women working .we split wourstudyinto 2 .theoretical part and practicale . in their first westudy the problems in the family and in the second wechoose a case studyweused a survey .and in the end the resultewasthat there is no problems in the familyrelated to womens work .

Summary The great social and economic development has led women to work and to share men by assuming responsibilities in the family. And to be cause if social change, there is a change in the position of women in the family. And from that, we have tried in our study to find out if there is a problem between the problems in the family and the working women. We divided our study into 2 .theoreticale part and practice. In the first, we study the problems in the family and in the second, we choose a case study, we used a survival. And in the end, the result was that there was no problem in the family related to women's work.

And economic development made the women to go to work and share the men in holding the responsibilities in the family . and be cause if the social change there is a change in the position of the women in the family . and fromthiswetried in ourstudy to know if there is a problembetween the problems in the family and the women working .we split wourstudyinto 2 .theoretical part and practicale . in their first westudy the problems in the family and in the

second we choose a case study we used a survey .and in the end the result was that there is no problems in the family related to women's work.

فهرس المحتويات

أ	الآية
ب	شكر وتقدير
ت	ملخص باللغة العربية
ث	ملخص باللغة الإنجليزية
ج	فهرس المحتويات
ح	فهرس الجداول والاشكال
01	مقدمة

الفصل الأول: الإطار النظري والمفاهيمي

02	المشكلة والتساؤلات
03	فرضيات الدراسة
03	أهمية الدراسة
03	أهداف الدراسة
04	المفاهيم الأساسية للدراسة
05	بعض الدراسات السابقة

الفصل الثاني: الإجراءات المنهجية ونتائج الدراسة

07	المنهج
07	الدراسة الاستطلاعية
08	الدراسة الأساسية وإجراءاتها (العينة؛ أداة جمع البيانات؛ الأساليب الإحصائية)
10	عرض و تحليل النتائج
28	مناقشة النتائج
30	الخاتمة
31	المراجع
32	الملاحق

فهرس الجداول والاشكال

الرقم	المحتوى	صفحة
01	جدول يوضح التكرارات والنسب المئوية لمتغير العمر	10
02	دائرة نسبية توضح توزيع العينة حسب متغير العمر	10
03	جدول يوضح التكرارات والنسب المئوية لمتغير المستوى التعليمي	11
04	دائرة نسبية توضح توزيع العينة حسب متغير المستوى التعليمي	11
05	جدول يوضح التكرارات والنسب المئوية لمتغير الوظيفة	12
06	دائرة نسبية توضح توزيع العينة حسب متغير الوظيفة	12
07	يوضح التكرارات والنسب المئوية لمتغير نوع الإقامة	13
08	دائرة نسبية توضح توزيع العينة حسب متغير نوع الإقامة	13
09	جدول يوضح التكرارات والنسب المئوية لمتغير عدد الأطفال	14
10	دائرة نسبية توضح توزيع العينة حسب متغير عدد الأطفال	14
11	معرفة درجة تأثير قلة الدخل علي حياة الأستاذة العائلية	15
12	معرفة درجة اهتمام الزوج بالادخار	16
13	معرفة درجة مبالاة الزوج من مسؤولية الإنفاق علي الأسرة	16
14	معرفة درجة انفاق الأستاذة علي اسرتها من دخلها الخاص	17
15	معرفة درجة اهتمام الأستاذة بتنظيم المصاريف حسب الاحتياجات	18
16	معرفة درجة مساهمة الاستاذات في مصروف منزلهن	18
17	معرفة درجة اهتمام المبحوثة بالأعمال المنزلية	19
18	معرفة درجة التفاهم والتعاون بين الأزواج	20
19	معرفة درجة اهتمام المبحوثة بتغيير الاجواء للقضاء علي الملل	21
20	معرفة درجة مسؤولية المبحوثة للاستقرار الاسري	21
21	معرفة درجة وعي المبحوثة وقدرتها علي مراعاة ظروف زوجها	22
22	معرفة درجة مساعدة المبحوثة في قضاء الحاجيات المنزلية	23

24	معرفة درجة اهتمام المبحوثه بتدريس ابنائها بمفردها	23
24	معرفة درجة اهتمام المبحوثه بتشجيع ابنائها علي التفوق في الدراسة	24
25	معرفة درجة اهتمام المبحوثه بتنمية الوازع الديني لابنائها	25
26	معرفة درجة اهتمام المبحوثه بتنمية ثقة ابنائها	26
26	معرفة درجة اهتمام المبحوثه بالواجبات الغذائية	27
27	معرفة درجة اهتمام المبحوثه بتربية ابنائها	28

الإطار النظري والمفاهيمي

- المشكلة والتساؤلات
- فرضيات الدراسة
- أهمية الدراسة
- أهداف الدراسة
- المفاهيم الأساسية للدراسة
- بعض الدراسات السابقة

الاجراءات المنهجية ونتائج الدراسة

- المنهج
- الدراسة الاستطلاعية وحيثياتها
- الدراسة الاساسية واجراءاتها (العينة، أداة جمع البيانات، الاساليب الاحصائية)
- عرض وتحليل النتائج
- مناقشة النتائج

مقدمة

المرأة هي أساس المجتمع إذ عن طريقها يخرج أفراده إلى الوجود ويشبون رجالا و نساءا فهي تلعب دور يفوق دور الرجل إذ هي الدفء الحنان والملجأ والسكينة والسند الذي يستند عليه الرجل والأبناء فهي الجدة والأم والأخت والبنات؛ فحواء خرجت من آدم لتكون له سندا وسلاما لتستمر الحياة وتتكون المجتمعات إلا ان الرجل الذي أنجبته المرأة وخرج من بين ثناياها نسيها بمرور الأزمان فأهينت وحرمت من مختلف حقوقها في العصر الجاهلي لكن الإسلام جاء ليعيد إليها كرامتها ويحفظ حقوقها ويضعها في نفس الدرجة مع الرجل؛ وساهم في ذلك اجتماع جملة من الظروف والتحويلات التي شهد لها المجتمعات ككل من النواحي الإقتصادية و الإجتماعية والثقافية و السياسية(الثورة الصناعية) والتي صاحبها بروز دور جديد للمرأة و اقتحامها ميدان العمل خارج نطاق الأسرة.

والمرأة بصفة عامة كانت نصيب في ذلك رغم الضغوط والقيود الاجتماعية التي ترى ان المكان الطبيعي لها هو البيت وخروجها منه لقضاء حاجة أو زيارة الأقارب أمر لا يتم إلا بموافقة الزوج؛ إذ يجب إبلاغه مسبقا عن نيتها كلما أرادت الخروج من المنزل وله ان يوافق أو لا يوافق على ذلك.

أما في الوقت الحالي وبعد ان نالت قسطا وافرا من التعليم أصبحت تقضي أوقاتها خارج المنزل حسب اختلاف مكان عملها ؛ اذ نجدها المدارس والجامعات والمستشفيات و الشركات وغيرها من المؤسسات المختلفة التي اقتحمتها وأصبحت تعتمد إلى حد كبير على العنصر النسوي.

رغم وجود بدائل وعوامل مكملة لعمل المرأة حيث أصبحت الالة هي التي تقوم بأعمال المنزلية بدلا من ربة الأسرة؛ إلا ان المرأة العاملة تواجه صعوبات عديدة حيث أصبحت تلعب دور تستطيع القول عنه يفوق دور الرجل فهي فقط عن كونها ربة أسرة ومسؤولة عن الزوج والأبناء و تعمل خارج البيت وتشارك الرجل في عملية الإنتاج؛ التغيير جعلها تعيس صراعا في الأدوار نتجت عنه صراعا عديدة على المرأة نفسها وعلى استقرار أسرتها.

ومن هنا جاءت فكرة إنجاز هذه الدراسة بعض إعطاء تحليل للظاهر ومعرفة الآثار الناتجة عنها والتي من شأنها تؤثر على استقرارها الأسري.

الفصل الأول: الإطار النظري والمفاهيمي

المشكلة والتساؤلات:

المشكلة:

إن خروج المرأة إلى ميدان العمل في العصر الحديث أصبح ظاهرة منتشرة عبر العالم هذه الظاهرة تستدعي الانتباه والاهتمام فالمرأة ذات أهمية بالغة خاصة في العصر الذي يوصف بأنه عصر المرأة حيث تعمل المرأة أينما كانت لقد أتاح المجتمع الصناعي الحديث الفرصة أمام المرأة للالتحاق بالعمل والمساواة بالرجل والحصول على اجر وبالتالي المشاركة الايجابية في ميزانية الأسرة. وهناك اعتقاد لو أتى حل الأسرة الغير عاملة في فئات الأسر المختلفة نفس الظروف التي أتاحت لمن يعملها لما ترددنا في الإقبال عن العمل ومعنى هذا ان تغير الأسرة بتأثيرها التكنولوجي في ظروف ملائمة سوف يؤدي إلى اتساع نطاق العمل لدى المرأة ليصبح ظاهرة في المجتمع، فالتغيرات الاجتماعية والنفسية قد أتاح للمرأة ان تقوم بدور فعال في جميع المجالات العمل حيث أظهرت كفاءة عالية وراجع ذلك إلى زيادة الاهتمام بتعليم المرأة وإعطائها فرض مساوية للرجل. حيث قسم المصلحون إلى ثلاث فئات قضية تعليم المرأة:

الفئة الاولى: تعتبر الفئة الأكثر حرصا على بقاءها رهينة بالبيت وبدعوة محافظتها على العادات والأصول التي خلفها الآباء والأجداد.

الفئة الثانية : تدعو إلى التحرر من القيود والمشاركة العملية والمساواة.

الفئة الثالثة : هذه الفئة معتدلة تقوم بوظيفة مزدوجة الأم والعمل فالمرأة العاملة خارج البيت وباعتبار لها مسؤوليات أسرية واجتماعية وعليها يكون عمل المرأة خارج البيت بعض الآثار التي تتعكس مباشرة على الأسرة وقد يؤدي إلى عدم استقرار أسرتها وسوء التوافق. (عاجب بومدين 2016. 2017 ص 65)

التساؤل الرئيسي:

- هل هناك علاقة ارتباطية بين المرأة العاملة والاستقرار الأسري؟

الأسئلة الفرعية :

- هل توجد علاقة ذات دلالة احصائية بين خروج المرأة للعمل وتربية الابناء ؟

- هل توجد علاقة ذات دلالة احصائية بين عمل المرأة يؤثر ا بالاهتمام المنزلي (الأسرة)؟

- هل توجد علاقة ذات دلالة احصائية بين عمل المرأة والمستوى المعيشي؟

فرضيات الدراسة:

- توجد علاقة ذات دلالة احصائية بين المرأة العاملة والمستوى المعيشي للأسرة.
- توجد علاقة ذات دلالة احصائية بين المرأة العاملة وتربية الأبناء.
- توجد علاقة ذات دلالة احصائية بين المرأة العاملة والاهتمام المنزلي (الأسرة).

أهمية الدراسة:

ان أهمية الموضوع تتجلى في صعوبة الدور المزدوج الملقى على عاتق المرأة فهي من جهة تتحمل أعباء العمل خارج المنزل مثلها مثل الرجل وتكون مسؤولة على تاديبته على اكمل وجه ومن جهة أخرى مسؤولة عن أسرتها.

قد تفيد المرأة العاملة في التعرف على مشكلاتها الأسرية المختلفة التي نجمت عن خروجها للعمل وكيفية علاجها لكون النتائج التي تترتب عن هذه المشاكل لا تنعكس على المرأة وحدها بل على أسرتها ونظام بيئتها ككل أي تنعكس على الاستقرار العائلي و إذاً هذه الدراسة ربما تفيد المسؤولين في البلاد للتعرف على أنواع المشكلات التي تعاني منها المرأة العاملة وتكفل بمشاكلها كأخذ بعين الاعتبار مثلاً إعادة توزيع ساعات العمل على النساء.

-بين هذا البحث الآثار الأسرية التي تنتج جراء خروج المرأة للعمل وترك البيت مدة طويلة.

-يبين هذا البحث الآثار الاجتماعية التي تنتج جراء خروج المرأة للعمل.

-معرفة الآثار الأسرية والاجتماعية المترتبة عن خروج المرأة إلى ميدان العمل سواء كانت هذه الآثار سلبية أو إيجابية. (بن علو فيروز، 2014/2015، ص9)

أهداف الدراسة:

-تهدف الدراسة بشكل عام إلى محاولة التعرف على الآثار الأسرية والاجتماعية لعمل المرأة خارج البيت لدى عينة من النساء العاملات.

-معرفة طبيعة الآثار الأسرية المترتبة عن خروج المرأة للعمل (سلبية، إيجابية).

-التعرف على الأبعاد الاجتماعية الأكثر تأثيراً بخروج المرأة للعمل.

-التعرف على الأبعاد الأسرية الأكثر تأثيراً بخروج المرأة للعمل.

-معرفة الفروق في الآثار الأسرية المترتبة عن خروج المرأة للعمل حسب متغير الحالة الاجتماعية.

- معرفة الفروق في الآثار الاجتماعية المترتبة عن خروج المرأة للعمل حسب متغير السن. (عاجب بومدين 2016. 2017 ص11)

المفاهيم الأساسية للدراسة:

1- العمل:

أ- لغة: فهو الفعل بقصد المهنة جمعة أعمال وكلمة عمل مشتقة من الفعل عمل بمعنى انجز والعمل في الاقتصاد هو مجهود يبذله الإنسان لتحقيق منفعة.

ب- اصطلاحاً: العمل إلأى نشاط أو جهد موجه نحو إنجاز هدف معين، وهو ذلك الجهد (الجسدي أو العقلي أو هما معا) الذي يبذله شخص ما يهدف بلوغ غاية أو تحقيق غرض ما (مادي أو غير مادي). (علي بن هادية وآخرون، تقديم محمود المسعدي .1991 ص699)

(يعرف العمل حسب لسان العرب لابن منظور على انه المهنة أو الفعل وجمعة اعمال) (ابن منظور لسان العرب المحيط 1988 ص104)

- التعريف الإجرائي: تسخير الفرد لكل طاقاته الفكرية والجسمية وبذله لكل مجهوداته سواء كانت فكرية أو بدنية لغرض إنتاج الخدمات النافعة له؛ ولمجتمعه والحصول على المال الذي يسند له حاجاته وحاجة من يعطيهم من جهة وحفظ كرامته ومن جهة أخرى خدمة للفرد والمجتمع.

2- المرأة العاملة: هي المرأة التي تزاول مهنة الوظيفية معينة خارج البيت بحيث تستغرق ساعات من وقتها مقابل أجره.

- يقول فاروق بن عطية "المقصود بالمرأة العاملة ليس تلك المرأة الماكثة في البيت التي تدير الأعمال المنزلية؛ وكل ما يتعلق بالمنزل وإنما نعني المرأة التي تعمل خارج البيت.

- وتعرف المرأة أيضاً على أنها تلك التي تمارس عملاً مؤجوراً؛ أي التي تتقاضى أجراً عن جهد عقلي أو عضلي تقوم به في مؤسسة ما.

- إجرائياً: المرأة التي تخرج لميدان العمل خارج نطاق منزلها سواء متزوجة أو غير متزوجة وتتلقى أجراً مقابل عملها حسب المؤهلات التي تملكها وتسهر على المشاركة في تنفيذ السياسة العامة للمؤسسة التي تعمل بها؛ وتقوم في نفس الوقت بواجباتها شأن المرأة الماكثة في البيت.

3- التعريف الإجرائي: للمرأة العاملة تركيز دراستنا على المرأة العاملة المتزوجة والمنجبة للأبناء (الأم) والتي تبذل جهداً داخل منزلها لكي تؤدي دورها كام وزوجه وفي نفس الوقت تؤدي عملاً مشروعاً في مؤسسة تربوية (أستاذة جامعية) وتتلقى عليه أجراً. (بن زيان مليكة 2004 ص)

- الأسرة: هي نتاج اجتماعي يعكس صورة المجتمع الذي توجد وتتطور فيه؛ ففي مجتمع سكوني تبنى البنية الأسرية مطابقة له؛ ومجتمع تطوري أو ثوري فإن الأسرة تتحول حسب إيقاع وظروف التطور لهذا المجتمع .

-أما دور كايم الذي أضاف لعلم الاجتماع مفهوم جديد فحسبه ان الأسرة هي مؤسسة اجتماعية؛ وهي مجتمع منظم حيث تربط الأعضاء قانونيا أخلاقيا فيما بينهم.

الأسرة كما ورد في لسان العرب : أسرة الرجل بمعنى عشيرته و رهطها لأدنون لأنه يتقوى بهم؛ والأسرة مشتقة من الأسروالأسر يعني القيد.

ب-اصطلاحا:المادة2 من قانون الأسرة الجزائرية يعرفها (الأسرة) الخلية الأساسية للمجتمع؛ تتكون من أشخاص تجمع بينهم الصلة الزوجية والصلة القرابة.

إجرائيا:الخلية الأولى في البنيان الاجتماعي تتكون من الزوج والزوجة وأبنائهما؛ أو بدون أبنائها وهي في حد ذاتها نظام اجتماعي يتحد مع النظم الأخرى المكونة للمجتمع؛ وتوكل اليها عدة وظائف أهمها وظيفة التنشئة الاجتماعية حيث تهتم بتنشئة الأبناء وكسابهم قيم الضبط الاجتماعي(مكافئ ليلية 2016,2017ص14,15)

-الاستقرار الأسري:هو تحقيق الاطمئنان والسكينة والثبات داخل الأسرة وبقاء العلاقات الزوجية واستمرارها وسلامتها من الاضطراب والتوتر؛ وهو يتحقق عن طريق مجموعة من القوى الجاذبة منها(الارتباط؛ المشاركة والتنسيق والتسويق بين جهود الأفراد داخل الأسرة الإحساس بالاندماج والانتماء إلى الجماعة؛ التنسيق والتقسيم المشترك للأدوار) ونقصد به أيضا ذلك التكامل في الوظائف بين أفراد الأسرة إضافة إلى الجو الأسري الخالي؛ من الاضطرابات النفسية والمشاكل والذي يساعد على الإحساس بالسعادة والتواصل الاجتماعي(مكافئ ليلية 2017,2018 ص 16,17,18).

بعض الدراسات السابقة:

لا يمكن لأي دراسة ان تنطلق من العدم اذ ان طبيعة وخصائص البحث العلمي التراكمية تحتم علينا الاطلاع على نتائج الدراسات السابقة التي تخدم موضوع بحثنا؛ وتكون بمثابة الأرضية التي ينطلق منها وبما أننا بصدد دراسة موضوع عمل المرأة وعلاقته باستقرار الأسري سوف نتطرق لاهم الدراسات التي تناولت الموضوع لاسيما ان الدراسات في هذا الموضوع قد أحرزت تقدما ملحوظا خلال العقدين الأخيرين في الوطن العربي.

1-الدراسات العربية:

-الدراسة الأولى: سيكولوجية المرأة العاملة:

من اهم واقدم الدراسات التي تناولت موضوع خروج المرأة للعمل الدراسة التي قامت بها "كاميليا عبدالفتاح 1984م".

- أهداف الدراسة:

كان الهدف من وراء هذه الدراسة هو الوقوف عن الدوافع الحقيقية وراء خروج المرأة العربية للعمل ومعرفة نتائج وآثار هذا العمل على نفسها وأسرتها. وقد تضمنت المحاور التالية:

-هل الإشاعات التي تحقها المرأة العاملة عن طريق العمل هي:

_الإشاعات النفسية والاجتماعية والاقتصادية؟

2-دراسة أجنبية:

دراسة البروفيسور روم:

في دراسة أمريكية قام بها البروفيسور "روم" في خريف 2001 على الأطفال الذين تذهب أمهاتهم إلى العمل في سنوات حياتهم الأولى؛ وخلصت الدراسة إلى أن هؤلاء الأطفال يعانون ضعف في مهارات القراءة.

فقد وجد البروفيسور "روم" أنه إذا اشتغلت الأم خلال السنوات الثلاث الأولى من حياة طفلها؛ فسيتترك هذا أثرا سلبيا على قدرة طفلها في الكلام أو التحدث؛ ولغته في عمر الثالثة والرابعة؛ ويصبح هذا التأثير ضارا للغاية على مهارات القراءة والرياضيات في عمر خمس وست سنوات.

وأكدت أبحاث البروفيسور "روم" أن تأثير المرأة العاملة يصبح في أسوأ صورة عندنا يكون طفل المرأة العاملة في عمر الثانية والثالثة؛ وتزداد الكارثة حينما تذهب إلى العمل وطفلها في سنته الأولى من العمر.

كما أكد البروفيسور "روم" من خلال النتائج دراسته هذه أن مسارعة الأم للعمل تصبح مكلفة على وجه الخصوص بالنسبة للأطفال الذين يعيشون في أسرة تقليدية مكونة من أب وأم الأطفال الذين تبقى أمهاتهم في المنزل لسنتين أو ثلاث على الأقل بعد الولادة؛ فيتمتعون بمكاسب إدراكية جوهريّة.(بن زيان مليكة

2004 ص8و9)

الفصل الثاني : الاجراءات المنهجية ونتائج الدراسة

1-المنهج :

المنهج هو مجموع من الاجراءات المتبعة في الدراسة الظاهرة او المشكلة البحث لاستكشاف الحقائق المرتبطة بها والاجابة عن الاسئلة التي اثارها الاساليب المتبعة في تحقيق فروض وتساؤلات التي صممت الدراسة من اجل اختبارها والاجابة عليها ،ويؤكد المهتمون بمنهج البحث ان الباحث ليس حرا في اختياره منهج البحث بل طبيعة الظاهرة المراد دراستها هي التي تفرض على الباحث اختيار منهج البحث .

بما ان طبيعة وابعاد المشكلة موضوع الدراسة هي التي تفرض على الباحث اتباع المنهج المناسب من خلال الخطة التي يرسمها لتحقيق هدف البحث . حيث اننا من خلال هذه الدراسة نزيد الوقوف على علاقة عمل المرأة بالاستقرار الاسري ونظرا لطبيعة الموضوع فانه يتطلب استخدام المنهج الوصفي ارتباطي لأنه من المناهج التي تهدف الى تجميع البيانات والمعلومات اللازمة عن الظاهرة النفسية والاجتماعية .

2-الدراسة الاستطلاعية :

تعتبر الدراسة الاستطلاعية ملاحظة اولية لميدان والهدف منها هو جمع اكبر عدد ممكن من المعلومات من اجل تحديد مجتمع الدراسة والتعرف عليه وتوضيح الفرضيات او وضع فرضيات جديدة وبناء وسيلة البحث .

ان طبيعة البحث تستدعي من الباحث قيامه بدراسة استطلاعية وجهه الافادة هو الكشف عن الظاهرة المراد دراستها في البحث لدى عينة الدراسة ولعلى عملية الالتقاء بالأساتذة ليس بالأمر الهين ذلك انها تتطلب جهد ووقتا كبيرا ولتسهيل ذلك ارتئينا ان تكون العينة في جامعة الشهيد حمه لخضر بالوادي ،حيث ان اجرائنا لدراسة الاستطلاعية طلب منا التنقل الي الكليات المجاورة في الجامعة الشهيد حمه لخضر بالوادي لكل من كلية العلوم الدقيقة 'حيث قمنا بالالتقاء بعض الاستاذات المتزوجات لديهم اطفال وذلك من خلال طرح اسئلة تمكنا من جلب المعلومات التي تفيدنا في هذا البحث وعلى هذا الاساس قمنا ببناء استمارة استبيان وتم عرضها علي المشرف لتصحيحها وطبعها بعد موافقة المشرف قمنا بتوزيع تلك الاستمارة على 5أستاذات متزوجات لديهم اطفال بكلية العلوم الدقيقة في فترة 28و29 افريل كما اخذنا بعين الاعتبار ان يكون ملئ الاستمارة فرديا لتقادي اي نوع من التأثير .

3- الدراسة الاساسية وإجراءاتها:

1- العينة :

لتحديد عينة بحثنا هذا قمنا بالاتصال بمصلحة الموظفين علي مستوى مقر الجامعة الشهيد حمة لخضر بالوادي لمعرفة عدد الافراد الاصلي الذي سوف تجري عليه دراستنا وان عينة بحثنا عينة مقصودة" يقصد بها هي التي تتم انتقاء افرادها بشكل مقصود من قبل الباحث نظرا لتوفر بعض الخصائص في اولئك الافراد دون غيرهم وتكون تلك الخصائص دون غيرهم وتكون تلك الخصائص من الامور الهامة بالنسبة لدراسة" (محمد عبيدات واخرون 1999ص99)

ولقد اخترنا عينة بحثنا استاذات متزوجات ولديهم اطفال في جامعة الشهيد حمة لخضر -بكلية العلوم الانسانية والاجتماعية ،

2- ادوات جمع البيانات :

في بحث علمي تعتمد على اداة او مجموعة من الادوات لجمع البيانات وذلك من اجل الوصول الى نتائج موضوعية كما ان نتائج كل بحث تتوقف الى حد كبير على نوع الاداة المستعملة في جميع البيانات فرضت هذه الدراسة استعمال الادوات وتقنيات المنهجية التالية :

الاستبيان : وهي التي اعتمدنا عليها في بحثنا وذلك بعد وضع ابعاد وبنود الاستمارة وتحديد عباراتها انطلاقا من نتائج الدراسة الاستطلاعية وايضا اعتمدنا على المعلومات النظرية الخاصة بموضوع الدراسة. حيث ان الاستبيان يتضمن ثلاث محاور اساسية وكل محور مستمد من فرضيه :

المحور الاول:المستوى المعيشي مستمد من الفرضية الأولى(توجد علاقة ذات دلالة احصائية بين المرأة العاملة والمستوى المعيشي) ويشمل 14 سؤال ويقابله 3 بدائل : نعم - لا _احيانا ويتم تنقيطها على التوالي نعم (1درجة)، لا (درجتان)،احيانا (3درجات)

المحور الثاني:الاهتمام المنزلي مستمد من الفرضية الثانية (توجد علاقة ذات دلالة احصائية بين المرأة العاملة والاهتمام المنزلي) ويشمل 18 سؤال ويقابله 3 بدائل : نعم - لا _احيانا ويتم تنقيطها على التوالي نعم (1درجة)، لا (درجتان)،احيانا (3درجات)

المحور الثالث:المستوى المعيشي مستمد من الفرضية الثالثة (توجد علاقة ذات دلالة احصائية بين المرأة العاملة والتربية الابناء) ويشمل 7 سؤال ويقابله 3 بدائل : نعم - لا _احيانا ويتم تنقيطها على التوالي نعم (1درجة)، لا (درجتان)،احيانا (3درجات)

3-الاساليب الاحصائية المستخدمة :

يعتبر الاحصاء كوسيلة اساسية في اي بحث علمي لانها تساعد الباحث في اختيار الادوات والاساليب التي يستعملها لتحقيق من فرضياته وتأسيسها على هذا تم ادخال بيانات لعينة الدراسة في الحاسوب الالي وذلك باستخدام برنامج الحزمة الاحصائية spss واستعملنا في هذه الدراسة الاسلوب الاحصائي:
-اختبار كا2 لمعرفة الفروق بين البدائل
-النسب المئوية

تمهيد :

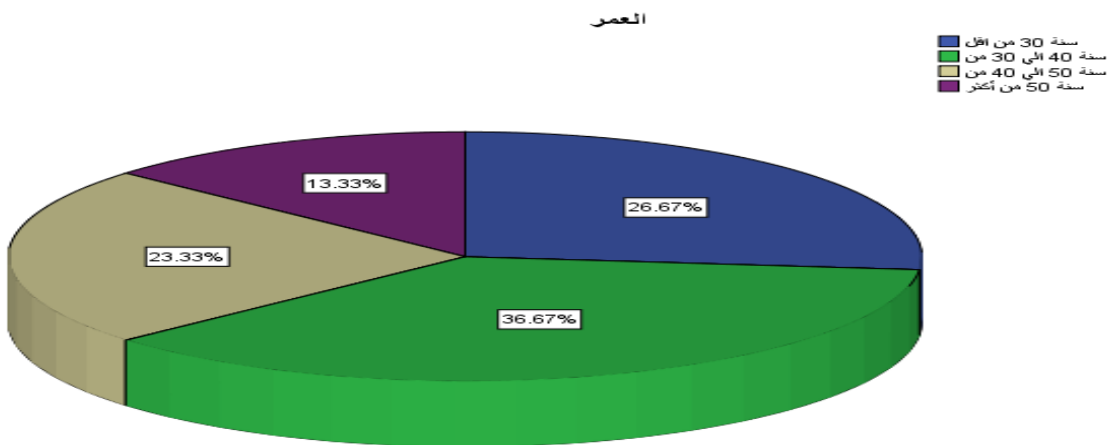
في هذا الفصل سنتطرق إلي أهم النتائج التي أفرزتها المعالجة الإحصائية للبيانات المتحصل عليها بعد تطبيق الاستبيان ، حيث سنقوم بتحليل نتائج البيانات الشخصية ومناقشة الفرضيات علي ضوء نتائج أسئلة الاستبيان المطروحة ، والتأكد من مدى تحقيقها ومطابقتها مع الواقع ، وفي الأخير نقدم بعض التوصيات التي نرى أنها نافعة ومفيدة في هذا المجال .

عرض وتحليل النتائج :

1 - العمر : جدول رقم (01) يوضح التكرارات والنسب المئوية لمتغير العمر

فئات العمر	التكرار	النسبة المئوية %
أقل من 30 سنة	8	26.7%
من 30 الي 40 سنة	11	36.7%
من 40 الي 50 سنة	7	23.3%
أكثر من 50 سنة	4	13.3%
المجموع	30	100%

التمثيل البياني رقم (02) دائرة نسبية توضح توزيع العينة حسب متغير العمر



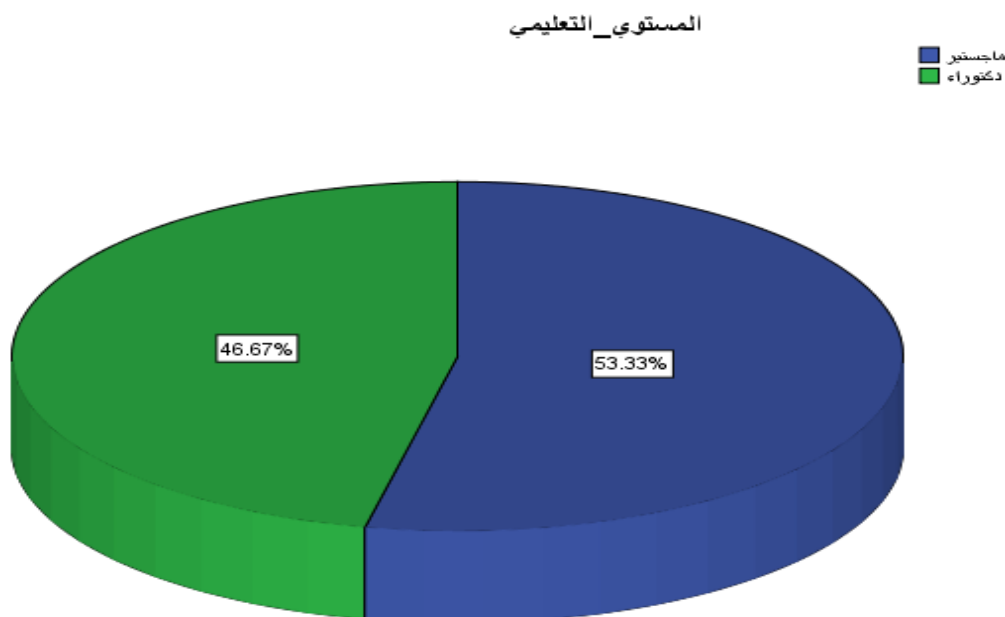
من خلال قراءتنا للجدول رقم (01) والتمثيل البياني رقم (02) نجد أن العينة المأخوذة لدراستنا غير متساوية العدد بالنسبة لمتغير العمر ، حيث نجد عدد الذين أعمارهم أقل من 30 سنة ، 8 بنسبة 26.7 % ، وعدد الذين أعمارهم بين 30 و 40 سنة ، 11 بنسبة 36.7 % ، وعدد الذين أعمارهم بين 40 و 50 سنة ، 7 بنسبة 23.3 % ، وعدد الذين تفوق أعمارهم 50 سنة ، 4 بنسبة 13.3% .

2 - المستوى التعليمي :

جدول رقم (03) يوضح التكرارات والنسب المئوية لمتغير المستوى التعليمي

المستوى التعليمي	التكرار	النسبة المئوية %
ماجستير	16	53.3 %
دكتوراه	14	46.7 %
المجموع	30	100 %

التمثيل البياني رقم (04) دائرة نسبية توضح توزيع العينة حسب متغير المستوى التعليمي

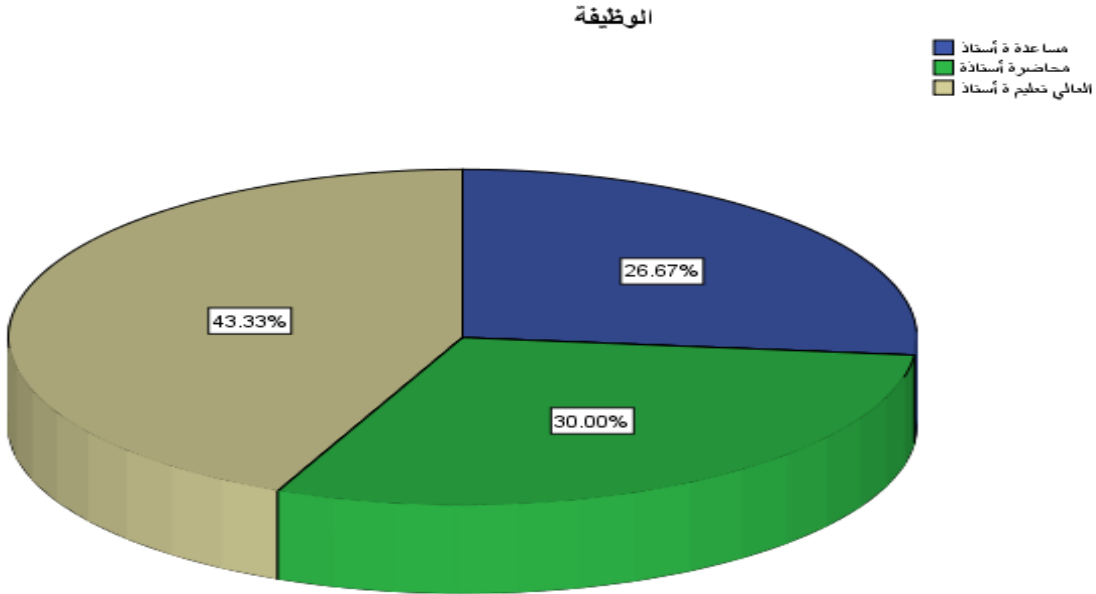


من خلال قراءتنا للجدول رقم (03) والتمثيل البياني رقم (04) نجد أن العينة المأخوذة لدراستنا غير متساوية العدد بالنسبة لمتغير المستوى التعليمي ، حيث نجد عدد الذين مستواهم ماجستير ، 16 بنسبة 53.3 % ، وعدد الذين دكتوراه ، 14 بنسبة 46.7% .

3 - الوظيفة : جدول رقم (05) يوضح التكرارات والنسب المئوية لمتغير الوظيفة

الوظيفة	التكرار	النسبة المئوية %
أستاذ مساعد	8	26.7 %
أستاذ محاضر	9	30 %
أستاذ التعليم العالي	13	43.3 %
المجموع	30	100 %

التمثيل البياني رقم (06) دائرة نسبية توضح توزيع العينة حسب متغير الوظيفة



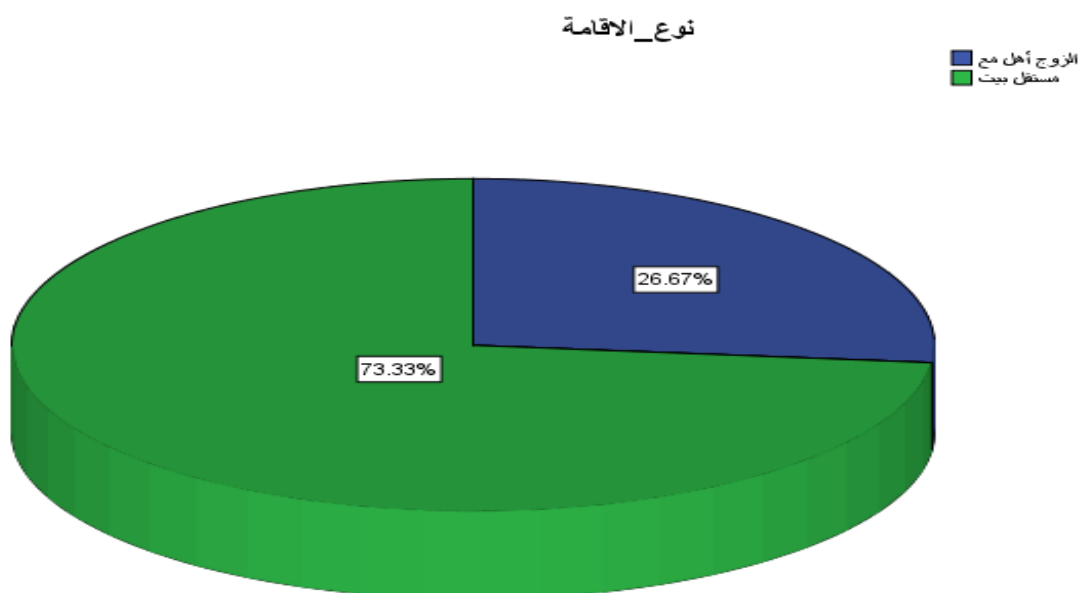
من خلال قراءتنا للجدول رقم (05) والتمثيل البياني رقم (06) نجد أن العينة المأخوذة لدراستنا غير متساوية العدد بالنسبة لمتغير الوظيفة ، حيث نجد عدد الذين وظيفتهم أستاذ مساعد ، 8 بنسبة 26.7 % ، وعدد الذين وظيفتهم أستاذ محاضر ، 9 بنسبة 30 %، وعدد الذين وظيفتهم أستاذ التعليم العالي ، 13 بنسبة 43.3 % .

4 - نوع الإقامة :

جدول رقم (07) يوضح التكرارات والنسب المئوية لمتغير نوع الإقامة

نوع الإقامة	التكرار	النسبة المئوية %
مع أهل الزوج	8	26.7 %
بيت مستقل	22	73.3 %
المجموع	30	100 %

التمثيل البياني رقم (08) دائرة نسبية توضح توزيع العينة حسب متغير نوع الإقامة



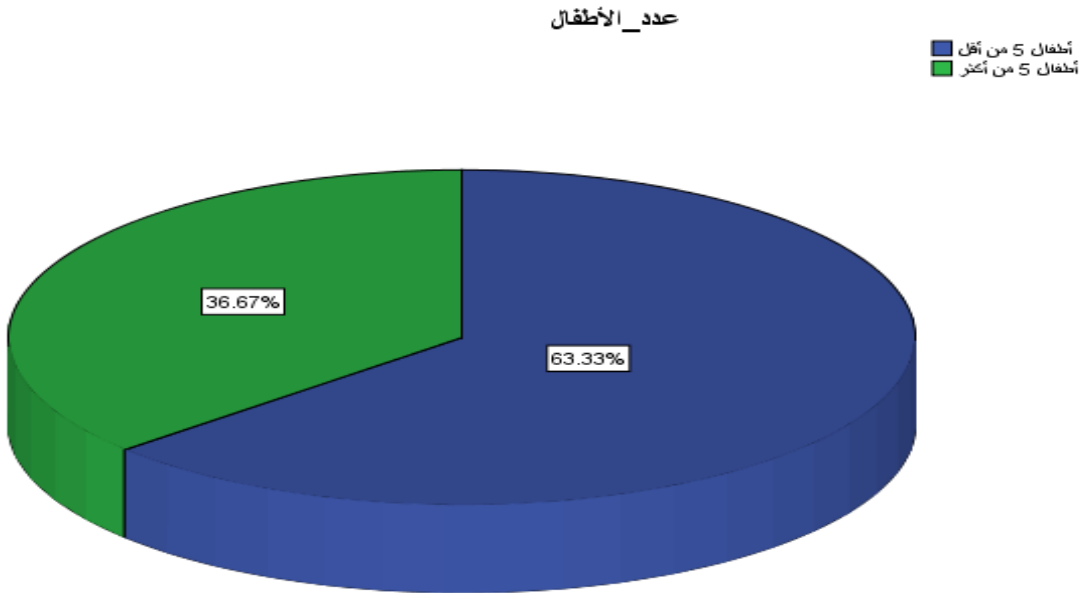
من خلال قراءتنا للجدول رقم (07) والتمثيل البياني رقم (08) نجد أن العينة المأخوذة لدراستنا غير متساوية العدد بالنسبة لمتغير نوع الإقامة ، حيث نجد عدد الذين يقيمون مع أهل الزوج ، 8 بنسبة 26.7 % ، وعدد الذين يقيمون في بيت مستقل ، 22 بنسبة 73.3 %.

5 - عدد الأطفال :

جدول رقم (09) يوضح التكرارات والنسب المئوية لمتغير عدد الأطفال

عدد الأطفال	التكرار	النسبة المئوية %
أقل من 5 أطفال	19	63.3 %
أكثر من 5 أطفال	11	36.7 %
المجموع	30	100 %

التمثيل البياني رقم (10) دائرة نسبية توضح توزيع العينة حسب متغير عدد الأطفال



من خلال قراءتنا للجدول رقم (09) والتمثيل البياني رقم (10) نجد أن العينة المأخوذة لدراستنا غير متساوية العدد بالنسبة لمتغير عدد الأطفال ، حيث نجد عدد الذين لديهم أقل من 5 أطفال ، 19 بنسبة 63.3 % ، وعدد الذين لديهم أكثر من 5 أطفال ، 11 بنسبة 36.7 %.

مناقشة الفرضيات :

1 - الفرضية الفرعية الأولى :

تنص الفرضية الفرعية الأولى على أنه : توجد علاقة ذات دلالة احصائية بين المرأة العاملة والمستوى المعيشي للأسرة

تم قياس هذه الفرضية بواسطة اختبار كاي² لمعرفة الفروق بين البدائل ، باستخدام نظام الحزمة الإحصائية (SPSS₂₅) كانت النتائج كالتالي :

السؤال القائل : هل يؤثر قلة الدخل المادي للأسرة علي حياتك العائلية ؟ .
الغرض منه : معرفة درجة تأثير قلة الدخل علي حياة الأستاذة العائلية .

الجدول رقم (11)

الإجابة	التكرار	النسبة المئوية %	التكرار المشاهد	التكرار المتوقع	كاف تربيع المحسوبة	كاف تربيع المجدولة	مستوى الدلالة	درجة الحرية	القرار الإحصائي
نعم	18	60	18	10	9.80	5.99	0.05	2	+
أحيانا	5	16.7	5	10					
لا	7	23.3	7	10					
المجموع	30	100	30	30					

تحليل الجدول :

تمثل نسبة 60% الاستاذات اللواتي يؤثر قلة الدخل المادي علي حياتهم العائلية ، بينما تمثل نسبة 16.7% الاستاذات اللواتي أحيانا ما يؤثر قلة الدخل المادي علي حياتهم العائلية ، بينما تمثل نسبة 23.3% الاستاذات اللواتي لا يؤثر قلة الدخل المادي علي حياتهم العائلية ، ومن خلال الدراسة الإحصائية للنتائج نجد أنها توجد دلالة إحصائية بين النتائج للبدائل الثلاثة وذلك لأن كاي² المحسوبة (9.80) أكبر من المجدولة (5.99) .

السؤال القائل : يهتم زوجي بالاقتطاع مبلغ شهري للادخار ؟ .
الغرض منه : معرفة درجة اهتمام الزوج بالادخار .

الجدول رقم (12)

الإجابة	التكرار	النسبة المئوية %	التكرار المشاهد	التكرار المتوقع	كاف تربيع المحسوبة	كاف تربيع المجدولة	مستوى الدلالة	درجة الحرية	القرار الإحصائي
نعم	17	56.7	17	10	7.40	5.99	0.05	2	+
أحيانا	6	20	6	10					
لا	7	23.3	7	10					
المجموع	30	100	30	30					

تحليل الجدول :

تمثل نسبة 56.7% الاستاذات اللواتي يهتم أزواجهن بالاقطاع مبلغ شهري للادخار، بينما تمثل نسبة 20% الاستاذات اللواتي أحيانا ما يهتم أزواجهن بالاقطاع مبلغ شهري للادخار، بينما تمثل نسبة 23.3% الاستاذات اللواتي لا يهتم أزواجهن بالاقطاع مبلغ شهري للادخار، ومن خلال الدراسة الإحصائية للنتائج نجد أنها توجد دلالة إحصائية بين النتائج للبدائل الثلاثة وذلك لأن K^2 المحسوبة (7.40) أكبر من المجدولة (5.99) .

السؤال القائل : لا يبالي زوجي من مسؤولية الإنفاق علي الأسرة ؟ .
الغرض منه : معرفة درجة مبالاة الزوج من مسؤولية الإنفاق علي الأسرة .

الجدول رقم (13)

الإجابة	التكرار	النسبة المئوية %	التكرار المشاهد	التكرار المتوقع	كاف تربيع المحسوبة	كاف تربيع المجدولة	مستوى الدلالة	درجة الحرية	القرار الإحصائي
نعم	6	20	6	10	9.60	5.99	0.05	2	+
أحيانا	6	20	6	10					
لا	18	60	18	10					
المجموع	30	100	30	30					

تحليل الجدول :

تمثل نسبة 20% الاستاذات اللواتي لا يبالي أزواجهن من مسؤولية الإنفاق علي الأسرة، بينما تمثل نسبة 20% الاستاذات اللواتي أحيانا لا يبالي أزواجهن من مسؤولية الإنفاق علي الأسرة، بينما تمثل نسبة 60% الاستاذات اللواتي يهتم أزواجهن بمسؤولية الإنفاق علي الأسرة، ومن خلال الدراسة الإحصائية للنتائج نجد أنها توجد دلالة إحصائية بين النتائج للبدائل الثلاثة وذلك لأن χ^2 المحسوبة (9.60) أكبر من الجدولة (5.99) .

السؤال القائل : ليس من مسؤوليتي الإنفاق علي الأسرة من دخلي الخاص ؟ .

الغرض منه : معرفة درجة انفاق الأستاذة علي اسرتها من دخلها الخاص.

الجدول رقم (14)

الإجابة	التكرار	النسبة المئوية %	التكرار المشاهد	التكرار المتوقع	كاف تربيع المحسوبة	كاف تربيع الجدولة	مستوى الدلالة	درجة الحرية	القرار الإحصائي
نعم	5	16.7	5	10	7.80	5.99	0.05	2	+
أحيانا	8	26.7	8	10					
لا	17	56.7	17	10					
المجموع	30	100	30	30					

تحليل الجدول :

تمثل نسبة 16.7% الاستاذات اللواتي ليست من مسؤولياتهم الإنفاق علي الأسرة من دخلهن الخاص، بينما تمثل نسبة 26.7% الاستاذات اللواتي يقرون أحيانا أن من مسؤولياتهم الإنفاق علي أسرهم من دخلهن الخاص ، بينما تمثل نسبة 56.7% الاستاذات اللواتي يقرون أن من مسؤولياتهم الإنفاق علي أسرهم من دخلهن الخاص ، ومن خلال الدراسة الإحصائية للنتائج نجد أنها توجد دلالة إحصائية بين النتائج للبدائل الثلاثة وذلك لأن χ^2 المحسوبة (7.80) أكبر من الجدولة (5.99) .

السؤال القائل : من بعض مسؤولياتي ان احسن التصرف بالتوزيع المالي للأسرة علي احتياجاتها ؟ .

الغرض منه : معرفة درجة اهتمام الأستاذة بتنظيم المصاريف حسب الاحتياجات .

الجدول رقم (15)

الإجابة	التكرار	النسبة المئوية %	التكرار المشاهد	التكرار المتوقع	كاف تربيع المحسوبة	كاف تربيع الجدولة	مستوى الدلالة	درجة الحرية	القرار الإحصائي
نعم	25	83.3	25	10	34.20	5.99	0.05	2	+
أحيانا	1	3.3	1	10					
لا	4	13.3	4	10					
المجموع	30	100	30	30					

تحليل الجدول :

تمثل نسبة 83.3% الاستاذات اللواتي ليست من مسؤولياتهم حسن التصرف بالتوزيع المالي للأسرة علي احتياجاتها ، بينما تمثل نسبة 3.3% الاستاذات اللواتي يقرون أحيانا أن من مسؤولياتهم حسن التصرف بالتوزيع المالي للأسرة علي احتياجاتها ، بينما تمثل نسبة 13.3% الاستاذات اللواتي يقرون أن من مسؤولياتهم حسن التصرف بالتوزيع المالي للأسرة علي احتياجاتها ، ومن خلال الدراسة الإحصائية للنتائج نجد أنها توجد دلالة إحصائية بين النتائج للبدائل الثلاثة وذلك لأن K^2 المحسوبة (34.20) أكبر من الجدولة (5.99) .

السؤال القائل : اري انه ليس من الضروري المساهمة بجزء من راتبي في مصروف المنزل؟ .
الغرض منه : معرفة درجة مساهمة الاستاذات في مصروف منزلهن.

الجدول رقم (16)

الإجابة	التكرار	النسبة المئوية %	التكرار المشاهد	التكرار المتوقع	كاف تربيع المحسوبة	كاف تربيع الجدولة	مستوى الدلالة	درجة الحرية	القرار الإحصائي
نعم	8	26.7	8	10	6.80	5.99	0.05	2	+
أحيانا	7	23.3	7	10					
لا	15	50	15	10					

المجموع	30	100	30	30
---------	----	-----	----	----

تحليل الجدول :

تمثل نسبة 26.7% الاستاذات اللواتي يرون انه ليس من الضروري المساهمة بجزء من راتبي في مصروف المنزل ، بينما تمثل نسبة 23.3% الاستاذات اللواتي أحيانا ما يرون انه ليس من الضروري المساهمة بجزء من راتبي في مصروف المنزل، بينما تمثل نسبة 50% الاستاذات اللواتي يرون انه من الضروري المساهمة بجزء من راتبي في مصروف المنزل ، ومن خلال الدراسة الإحصائية للنتائج نجد أنها لا توجد دلالة إحصائية بين النتائج للبدائل الثلاثة وذلك لأن K^2 المحسوبة (6.80) أقل من الجدولة (5.99) . من خلال النتائج المتحصل عليها والمعروضة أعلاه للإجابة على صحة الفرضية الأولى والتي تبين قيمة اختبار K^2 وهي دالة إحصائيا عند مستوى دلالة 0.05 ، وهذا ما يؤكد أن نسبة الثقة في صحة النتائج المتوصل إليها تقدر بـ 95% ، وعليه يمكن إثبات الفرضية الأولى القائلة بأنه : توجد علاقة بين المرأة العاملة والمستوى المعيشي للأسرة .

2 - الفرضية الفرعية الثانية :

تنص الفرضية الفرعية الثانية على أنه : توجد علاقة ذات دلالة إحصائية بين المرأة العاملة و الاهتمام المنزلي.

تم قياس هذه الفرضية بواسطة اختبار K^2 لمعرفة الفروق بين البدائل ، باستخدام نظام الحزمة الإحصائية (SPSS₂₅) كانت النتائج كالتالي :

السؤال القائل : أهتم بجميع الأعمال المنزلية ؟ .

الغرض منه : معرفة درجة اهتمام المبحوثة بالأعمال المنزلية .

الجدول رقم (17)

الإجابة	التكرار	النسبة المئوية %	التكرار المشاهد	التكرار المتوقع	كاف تربيع المحسوبة	كاف تربيع المجدولة	مستوى الدلالة	درجة الحرية	القرار الإحصائي
نعم	23	76.7	23	10	25.80	5.99	0.05	2	+
أحيانا	5	16.7	5	10					
لا	2	6.7	2	10					

المجموع	30	100	30	30
---------	----	-----	----	----

تحليل الجدول :

تمثل نسبة 76.7% الاستاذات اللواتي يهتمون بجميع الأعمال المنزلية، بينما تمثل نسبة 16.7% الاستاذات اللواتي أحيانا ما يهتمون بجميع الأعمال المنزلية، بينما تمثل نسبة 6.7% الاستاذات اللواتي لا يهتمون بجميع الأعمال المنزلية، ومن خلال الدراسة الإحصائية للنتائج نجد أنها توجد دلالة إحصائية بين النتائج للبدائل الثلاثة وذلك لأن K^2 المحسوبة (25.80) أكبر من الجدولة (5.99) .

السؤال القائل : أهتم برأي زوجي بالاهتمام لبعض أمور الأسرة ؟ .

الغرض منه : معرفة درجة التفاهم والتعاون بين الأزواج .

الجدول رقم (18)

الإجابة	التكرار	النسبة المئوية %	التكرار المشاهد	التكرار المتوقع	كاف تربيع المحسوبة	كاف تربيع الجدولة	مستوى الدلالة	درجة الحرية	القرار الإحصائي
نعم	25	83.3	25	10	33.80	5.99	0.05	2	+
أحيانا	3	10	3	10					
لا	2	6.7	2	10					
المجموع	30	100	30	30					

تحليل الجدول :

تمثل نسبة 83.3% الاستاذات اللواتي يهتمون بأرا أزواجهم بالاهتمام بأمر المنزل، بينما تمثل نسبة 10% الاستاذات اللواتي أحيانا ما يهتمون بأرا أزواجهم بالاهتمام بأمر المنزل ، بينما تمثل نسبة 6.7% الاستاذات اللواتي لا يهتمون بأرا أزواجهم بالاهتمام بأمر المنزل ، ومن خلال الدراسة الإحصائية للنتائج نجد أنها توجد دلالة إحصائية بين النتائج للبدائل الثلاثة وذلك لأن K^2 المحسوبة (33.80) أكبر من الجدولة (5.99) .

السؤال القائل : أعمل على تجديد نمط حياة الأسرة للقضاء على الرتابة والملل ؟ .

الغرض منه : معرفة درجة اهتمام المبحوث بتغيير الاجواء للقضاء علي الملل .

الجدول رقم (19)

الإجابة	التكرار	النسبة المئوية %	التكرار المشاهد	التكرار المتوقع	كاف تربيع المحسوبة	كاف تربيع المجدولة	مستوى الدلالة	درجة الحرية	القرار الإحصائي
نعم	22	73.3	22	10	21.80	5.99	0.05	2	+
أحيانا	5	16.7	5	10					
لا	3	10	3	10					
المجموع	30	100	30	30					

تحليل الجدول :

تمثل نسبة 73.3 % الاستاذات اللواتي يعملون على تجديد نمط حياة الأسرة للقضاء على الرتابة والملل، بينما تمثل نسبة 16.7% الاستاذات اللواتي أحيانا ما يعملون على تجديد نمط حياة الأسرة للقضاء على الرتابة والملل ، بينما تمثل نسبة 10% الاستاذات اللواتي لا يعملون على تجديد نمط حياة الأسرة للقضاء على الرتابة والملل، ومن خلال الدراسة الإحصائية للنتائج نجد أنها توجد دلالة إحصائية بين النتائج للبدائل الثلاثة وذلك لأن χ^2 المحسوبة (21.80) أكبر من المجدولة (5.99) .

السؤال القائل : من مسؤوليتي أن ابذل ما في قدرتي لمساعدة زوجي لاستقرار بالأسرة ؟ .

الغرض منه : معرفة درجة مسؤولية المبحوثه للاستقرار الاسري .

الجدول رقم (20)

الإجابة	التكرار	النسبة المئوية %	التكرار المشاهد	التكرار المتوقع	كاف تربيع المحسوبة	كاف تربيع المجدولة	مستوى الدلالة	درجة الحرية	القرار الإحصائي
نعم	24	80	24	10	29.60	5.99	0.05	2	+
أحيانا	4	13.3	4	10					
لا	2	6.7	2	10					
المجموع	30	100	30	30					

تحليل الجدول :

تمثل نسبة 80% الاستاذات اللواتي لديهن مسؤولية لمساعدة ازواجهن لاستقرار بالأسرة، بينما تمثل نسبة 13.3% الاستاذات اللواتي أحيانا لديهن مسؤولية لمساعدة ازواجهن لاستقرار بالأسرة، بينما تمثل نسبة 6.7% الاستاذات اللواتي لا توجد لديهن مسؤولية لمساعدة ازواجهن لاستقرار بالأسرة ، ومن خلال الدراسة الإحصائية للنتائج نجد أنها توجد دلالة إحصائية بين النتائج للبدائل الثلاثة وذلك لأن K^2 المحسوبة (29.60) أكبر من الجدولة (5.99) .

السؤال القائل : من واجبي مراعاة ظروف زوجي والوقوف بجانبه عند حدوث الأزمات؟ .
الغرض منه : معرفة درجة وعي المبحوثة وقدرتها علي مراعاة ظروف زوجها.

الجدول رقم (21)

الإجابة	التكرار	النسبة المئوية %	التكرار المشاهد	التكرار المتوقع	كاف تربيع المحسوبة	كاف تربيع الجدولة	مستوى الدلالة	درجة الحرية	القرار الإحصائي
نعم	25	83.3	25	10	34.20	5.99	0.05	2	+
أحيانا	4	13.3	4	10					
لا	1	3.3	1	10					
المجموع	30	100	30	30					

تحليل الجدول :

تمثل نسبة 83.3% الاستاذات اللواتي يقفن مع ازواجهن في الأوقات الصعبة ، بينما تمثل نسبة 13.3% الاستاذات اللواتي أحيانا ما يقفن مع ازواجهن في الأوقات الصعبة ، بينما تمثل نسبة 3.3% الاستاذات اللواتي لا يقفن مع ازواجهن في الأوقات الصعبة ، ومن خلال الدراسة الإحصائية للنتائج نجد أنها توجد دلالة إحصائية بين النتائج للبدائل الثلاثة وذلك لأن K^2 المحسوبة (34.20) أكبر من الجدولة (5.99) .
السؤال القائل : هل تخصصين مبلغ مالي من راتبك لمساعدة الزوج لقضاء الحاجات المنزلية؟
الغرض منه : معرفة درجة مساعدة المبحوثة في قضاء الحاجات المنزلية .

الجدول رقم (22)

الإجابة	التكرار	النسبة المئوية %	التكرار المشاهد	التكرار المتوقع	كاف تربيع المحسوبة	كاف تربيع المجدولة	مستوى الدلالة	درجة الحرية	القرار الإحصائي
نعم	21	70	21	10	19.40	5.99	0.05	2	+
أحيانا	7	23.3	7	10					
لا	2	6.7	2	10					
المجموع	30	100	30	30					

تحليل الجدول :

تمثل نسبة 70 % الاستاذات اللواتي يساعدن ازواجهن في قضاء الحاجات المنزلية، بينما تمثل نسبة 23.3% الاستاذات اللواتي أحيانا ما يساعدن ازواجهن في قضاء الحاجات المنزلية، بينما تمثل نسبة 6.7% الاستاذات اللواتي لا يساعدن ازواجهن في قضاء الحاجات المنزلية، ومن خلال الدراسة الإحصائية للنتائج نجد أنها توجد دلالة إحصائية بين النتائج للبدائل الثلاثة وذلك لأن K^2 المحسوبة (19.40) أكبر من المجدولة (5.99) .

من خلال النتائج المتحصل عليها والمعروضة أعلاه للإجابة على صحة الفرضية الثانية والتي تبين قيمة اختبار K^2 وهي دالة إحصائياً عند مستوى دلالة 0.05 ، وهذا ما يؤكد أن نسبة الثقة في صحة النتائج المتوصل إليها تقدر بـ 95% ، وعليه يمكن إثبات الفرضية الثانية القائلة بأنه : توجد علاقة بين المرأة العاملة والاهتمام المنزلي.

3 - الفرضية الفرعية الثالثة :

تنص الفرضية الفرعية الثالثة على أنه : توجد علاقة ذات دلالة إحصائية بين المرأة العاملة و تربية الأبناء . تم قياس هذه الفرضية بواسطة اختبار K^2 لمعرفة الفروق بين البدائل ، باستخدام نظام الحزمة الإحصائية (SPSS₂₅) كانت النتائج كالتالي :

السؤال القائل : ليس ضروري الحاق اطفالي بالروضة ؟ .

الغرض منه : معرفة درجة اهتمام المبحوثه بتدريس ابنائها بمفردها.

الجدول رقم (23)

الإجابة	التكرار	النسبة المئوية %	التكرار المشاهد	التكرار المتوقع	كاف تربيع المحسوبة	كاف تربيع المجدولة	مستوى الدلالة	درجة الحرية	القرار الإحصائي
نعم	7	23.3	7	10	12.60	5.99	0.05	2	+
أحيانا	4	13.3	4	10					
لا	19	3.36	19	10					
المجموع	30	100	30	30					

تحليل الجدول :

تمثل نسبة 23.3 % الاستاذات اللواتي يعتقدون انه ليس من الضروري الحاق أبنائهم بالروضة ، بينما تمثل نسبة 13.3% الاستاذات اللواتي أحيانا ما يعتقدون انه ليس من الضروري الحاق أبنائهم بالروضة ، بينما تمثل نسبة 63.3% الاستاذات اللواتي لا يعتقدون انه ليس من الضروري الحاق أبنائهم بالروضة ، ومن خلال الدراسة الإحصائية للنتائج نجد أنها توجد دلالة إحصائية بين النتائج للبدائل الثلاثة وذلك لأن χ^2 المحسوبة (12.60) أكبر من المجدولة (5.99)

السؤال القائل : أقوم بالمراجعة لأبنائي وتشجيعهم علي التفوق الدراسي؟ .

الغرض منه : معرفة درجة اهتمام المبحوثة بتشجيع أبنائها علي التفوق في الدراسة .

الجدول رقم (24)

الإجابة	التكرار	النسبة المئوية %	التكرار المشاهد	التكرار المتوقع	كاف تربيع المحسوبة	كاف تربيع المجدولة	مستوى الدلالة	درجة الحرية	القرار الإحصائي
نعم	22	73.3	22	10	21.60	5.99	0.05	2	+
أحيانا	4	13.3	4	10					
لا	4	13.3	4	10					
المجموع	30	100	30	30					

تحليل الجدول :

تمثل نسبة 73.3 % الاستاذات اللواتي يراجعن ويشجعن أبنائهن علي التفوق الدراسي ، بينما تمثل نسبة 13.3% الاستاذات اللواتي أحيانا ما يراجعن ويشجعن أبنائهن علي التفوق الدراسي ، بينما تمثل نسبة 13.3% الاستاذات اللواتي لا يراجعن ويشجعن أبنائهن علي التفوق الدراسي ، ومن خلال الدراسة الإحصائية للنتائج نجد أنها توجد دلالة إحصائية بين النتائج للبدائل الثلاثة وذلك لأن χ^2 المحسوبة (21.60) أكبر من الجدولة (5.99) .

السؤال القائل : احرص على تنمية الوازع الديني في نفوس أبنائي ؟ .

الغرض منه : معرفة درجة اهتمام المبحوثة بتنمية الوازع الديني لأبنائها .

الجدول رقم (25)

الإجابة	التكرار	النسبة المئوية %	التكرار المشاهد	التكرار المتوقع	كاف تربيع المحسوبة	كاف تربيع الجدولة	مستوى الدلالة	درجة الحرية	القرار الإحصائي
نعم	22	73.3	22	10	21.80	5.99	0.05	2	+
أحيانا	5	16.7	5	10					
لا	3	10	3	10					
المجموع	30	100	30	30					

تحليل الجدول :

تمثل نسبة 73.3 % الاستاذات اللواتي يحرصن علي تنمية الوازع الديني لأبنائهن ، بينما تمثل نسبة 16.7% الاستاذات اللواتي أحيانا ما يحرصن علي تنمية الوازع الديني لأبنائهن ، بينما تمثل نسبة 10% الاستاذات اللواتي لا يحرصن علي تنمية الوازع الديني لأبنائهن ، ومن خلال الدراسة الإحصائية للنتائج نجد أنها توجد دلالة إحصائية بين النتائج للبدائل الثلاثة وذلك لأن χ^2 المحسوبة (21.80) أكبر من الجدولة (5.99) .

السؤال القائل : أشجع أبنائي على الاشتراك في حل مشكلاتهم وتنمية ثقتهم بنفسهم؟ .

الغرض منه : معرفة درجة اهتمام المبحوثة بتنمية ثقة أبنائها .

الجدول رقم (26)

الإجابة	التكرار	النسبة المئوية %	التكرار المشاهد	التكرار المتوقع	كاف تربيع المحسوبة	كاف تربيع المجدولة	مستوى الدلالة	درجة الحرية	القرار الإحصائي
نعم	25	83.3	25	10	34.20	5.99	0.05	2	+
أحيانا	4	13.3	4	10					
لا	1	3.3	1	10					
المجموع	30	100	30	30					

تحليل الجدول :

تمثل نسبة 83.3 % الاستاذات اللواتي يشجعن أبنائهن في تنمية ثقتهم بأنفسهم ، بينما تمثل نسبة 13.3% الاستاذات اللواتي أحيانا ما أشجع أبنائي على الاشتراك في حل مشكلاتهم وتنمية ثقتهم بنفسهم ، بينما تمثل نسبة 3.3% الاستاذات اللواتي لا أشجع أبنائي على الاشتراك في حل مشكلاتهم وتنمية ثقتهم بنفسهم ، ومن خلال الدراسة الإحصائية للنتائج نجد أنها توجد دلالة إحصائية بين النتائج للبدائل الثلاثة وذلك لأن χ^2 المحسوبة (34.20) أكبر من المجدولة (5.99) .

السؤال القائل : من مسؤوليتي اعدد الوجبات الغذائية بنفسني ؟ .

الغرض منه : معرفة درجة اهتمام المبحوثة بالواجبات الغذائية .

الجدول رقم (27)

الإجابة	التكرار	النسبة المئوية %	التكرار المشاهد	التكرار المتوقع	كاف تربيع المحسوبة	كاف تربيع المجدولة	مستوى الدلالة	درجة الحرية	القرار الإحصائي
نعم	19	63.3	19	10	12.20	5.99	0.05	2	+
أحيانا	6	20.0	6	10					
لا	5	16.7	5	10					
المجموع	30	100	30	30					

تحليل الجدول :

تمثل نسبة 63.3% الاستاذات اللواتي يصرحن بأنه من مسؤولياتهن أعداد الواجبات الغذائية بأنفسهن ، بينما تمثل نسبة 20% الاستاذات اللواتي أحيانا ما يصرحن بأنه من مسؤولياتهن أعداد الواجبات الغذائية بأنفسهن ، بينما تمثل نسبة 16.7% الاستاذات اللواتي لا يصرحن بأنه من مسؤولياتهن أعداد الواجبات الغذائية بأنفسهن ، ومن خلال الدراسة الإحصائية للنتائج نجد أنها توجد دلالة إحصائية بين النتائج للبدائل الثلاثة وذلك لأن K^2 المحسوبة (12.20) أكبر من الجدولة (5.99) .

السؤال القائل : ادرك انه من مسؤوليتي تربية ابنائي بنفسي وعدم ترك العناية بهم ل احد ؟ .
الغرض منه : معرفة درجة اهتمام المبحوثة بتربية أبنائها .

الجدول رقم (28)

الإجابة	التكرار	النسبة المئوية %	التكرار المشاهد	التكرار المتوقع	كاف تربيع المحسوبة	كاف تربيع الجدولة	مستوى الدلالة	درجة الحرية	القرار الإحصائي
نعم	24	80	24	10	29.60	5.99	0.05	2	+
أحيانا	4	13.3	4	10					
لا	2	6.7	2	10					
المجموع	30	100	30	30					

تحليل الجدول :

تمثل نسبة 80% الاستاذات اللواتي يقمن بتربية ابنائهن بأنفسهن وعدم ترك العناية بهم ل احد، بينما تمثل نسبة 13.3% الاستاذات اللواتي أحيانا ما يقمن بتربية ابنائهن بأنفسهن وفي بعض الأحيان يعتمدن علي الوالدين في العناية بأبنائهن ، بينما تمثل نسبة 6.7% الاستاذات اللواتي لا يقمن بتربية ابنائهن بأنفسهن و يعتمدن علي الوالدين في العناية بأبنائهن أو يستعينا بمربيات ، ومن خلال الدراسة الإحصائية للنتائج نجد أنها توجد دلالة إحصائية بين النتائج للبدائل الثلاثة وذلك لأن K^2 المحسوبة (29.60) أكبر من الجدولة (5.99) من خلال النتائج المتحصل عليها والمعروضة أعلاه للإجابة على صحة الفرضية الثانية والتي تبين قيمة اختبار K^2 وهي دالة إحصائية عند مستوى دلالة 0.05 ، وهذا ما يؤكد أن نسبة الثقة في صحة النتائج

المتوصل إليها تقدر بـ 95% ، وعليه يمكن إثبات الفرضية الثالثة القائلة بأنه : توجد علاقة بين المرأة العاملة وتربية الابناء .

مناقشة النتائج

المرأة العاملة تلعب دورا في تحمل مسؤولياتها الزوجية فرغم أنها غير معارضة لا من طرف الزوج أو أهله فهي تسعى لاستقرار أسرتها والعمل على راحتها رغم عودتها متعبة بعد دوام العمل ، فهي ترى أن العمل ضروري بالنسبة لها بصفقتها راضية عن ذاتها بالرغم من ساعات العمل الطويلة التي تقضيها بعيدة عن ذاتها ، وحتى عن زوجها فهي تسعى للمساهمة ومساعدة زوجها في الحاجيات المنزلية حتى ولو لم يطلب الزوج ذلك فهي ترى نفسها مسؤولة عن هذه الأسرة ، وتسعى للقضاء على المشاكل والأزمات مع زوجها وذلك بتخصيص وقت كافي لذلك وهذا الوقت يكون دائم ، وذلك من أجل نجاح هذه الأسرة بتقسيم الوقت بين الزوج والأطفال وواجبات المنزل فكل جزء لديه وقت ، وأما الأوقات التي تقضيها مع زوجها وخاصة من الجانب العاطفي فهي تسعى إلى تنظيم وقتها وتخصيص وقت لزوجها وذلك من أجل تكيف جو العاطفة داخل الأسرة مما يزيد في علاقة أفراد الأسرة وبالتالي تماسكها واستقرارها ، ومن بين نتائج تقريرنا هذا لاحظنا أن المرأة العاملة كيف تسعى إلى إسعاد وإرضاء أطفالها رغم التعب الذي تواجهه خلال عملها خارج المنزل وداخله فهي تحاول أن لا يؤثر عملها على علاقتها بطفلها وبسلوكه بجهة أو بأخرى وذلك بتخصيص وقت لهم والاهتمام بهم لكي لا ينعكس عملها على حياة أطفالها بالسلب وذلك بتلبية حاجيات طفلها المادية والمعنوية وتجنب المشاكل قدر الإمكان مع أطفالها وذلك بمراقبتهم المستمرة وخاصة من الناحية الدراسية ومتابعتها وتخصيص أوقات للطفل لمجالسته والحوار معه ، من خلال كل ما سبق تبين لنا أن المرأة العاملة تسعى لاستقرار أسرتها بشكل أو بآخر رغم تقاوم المسؤوليات عنها و مسؤولياتها تجاه زوجها واتجاه أطفالها فهي في تحدي دائم وذلك بالتخطيط المحكم من أجل نجاح حياة الأسرة واستقرارها ، فبتالي نقول أنه توجد علاقة بين عمل المرأة والاستقرار الاسري .

الاقتراحات:

1 - يجب أن توفر للمرأة العاملة رعاية تتمثل في تأكيد الضمانات الممنوحة لها في التشريعات الاجتماعية كإنشاء خدمة اجتماعية لرعاية أطفال هؤلاء النسوة كدور الحضانه لأن العديد من النساء العاملات لديهن أطفال ولا يجدن الوسيلة المناسبة لرعايتهم أثناء العمل ، ذلك لأن دور الحضانه تخفف عن المرأة العاملة بعض المسؤولية تقي الأطفال الإهمال و التشرذ و الجنوح التي يتعرضون لها أثناء غياب الأم ، حيث ترى الزوجة العاملة أنه يجب أن تتولى وزارة الشؤون الاجتماعية و العمل و وزارة التربية و غيرهم من المؤسسات ذات

العلاقة بمعالجة هذه المشكلة، و هذا بإنشاء العديد من مؤسسات الحضانة و رياض الأطفال في كافة الأحياء و المدن و أماكن العمل و تنتهي إلى ما بعد انتهاء الدوام الرسمي .

2 - كما يطالبن بتوفير الأدوات و الأجهزة الكهرو منزلية ، لأنها يتطلب استعمالها جهد اقل و تسهل العمل المنزلي مع مراعاة خفض أثمانها في الأسواق حتى تتمكن الزوجة العاملة من اقتنائها .

3 - و نظرا للإرهاق و التعب الذين تتعرض لهما الزوجة العاملة بسبب تحمل مسؤولياتها المضاعفة في البيت و العمل فإنه يتطلب من الزوج و الأطفال خاصة القادرين مشاركة المرأة في أعمال المنزل ، إذ كما يطالب المجتمع المرأة بأن تساعد في عملية النمو الاقتصادي و زيادة الإنتاج كذلك للمجتمع حق بأن يطالب الزوج بمديد المساعدة في العمل المنزلي .

4 - عدم الربط بين العمل المنزلي و جنس الأبناء خلال التنشئة الاجتماعية إذ يجب تدريب البنات و البنات من الصغر التعاون معا في بعض الأعمال المنزلية دون تمييز فلقد كان علي بن أبي طالب كرم وجهه يعاون زوجته فاطمة بنت رسول الله صلى الله عليه وسلم في كثير من أعمال المنزل .

5 - كما لا ننسى أن الزوجة العاملة تعاني الأمرين بسبب ضيق الوقت و قلة الجهد الناتجين من تطبيق نظام الدوام الكامل في العمل، فجعل النساء العاملات تعاني من هذا الأمر و يشكل ضغط عليها بالنسبة لإمكانية القيام بوظيفتها و بعملها المنزلي، و لتأمين التوازن مع عملها المنزلي لابد من تغيير نظام ممارسة العمل في القطاع العام و القطاع الخاص أيضا فلقد لاحظنا من خلال تقريرنا هذا أن أغلبية الزوجات العاملات يرغبن في تعديل عدد ساعات العمل (التخفيض من عدد الساعات) .

6 - أيضا من الضروري أن تتكفل المؤسسات و الإدارات التي تعمل فيها النساء بتأمين وسائل النقل لهؤلاء العاملات من مقر سكنهن إلى مقر عملهن حتى تتخلص هؤلاء النساء من ازدحام وسائل النقل و تضمن عدم تأخرهن في الوصول إلى مكان العمل .

الخاتمة

في ختام تقريرنا هذا أشير إلى أهمية تناول خروج الزوجة للعمل بالدارسة خاصة وأنها ذات أبعاد علائقية من جهة ومن جهة أخرى ذات دلائل نفسية - اجتماعية ، فخروج الزوجة للعمل رغم أنها ظاهرة صحية وحضارية إلا أنه لا بد من أن يلازمها اهتمام من طرف الباحثين والمختصين النفسانيين والاجتماعيين حتى يمنع حدوث آثار سلبية على استقرار الأسرة ، فلا يمكن إغفال الدراسات الأجنبية التي أظهرت بعض الآثار غير المرغوب فيها خاصة على الأطفال وأحدثت انهيار في تماسك الأسرة نتيجة اللامبالاة بأمور الأسرة والغياب الطويل للأم عن أطفالها ، ولهذا كانت هناك حاجة ماسة إلى إجراء دراسات أخرى والتي يتم فيها التعرف على أري الزوج نفسه في خروج زوجته للعمل وأري الأطفال أيضا في هذه الظاهرة على اعتبار أنهم أكثر الأشخاص تعاملًا معها ، وهذا للتمكن من معرفة أبعاد الظاهرة المارد دارستها ، معرفة معمقة لهذا اقترح أن تكون بحوث أخرى تتناول هذه الظاهرة الحديثة في المجتمع الجزائري ومدى تأثيرها على استقرار الأسرة خاصة .

المراجع

- 1-عاجب بومدين ،الاثار الاسرية والاجتماعية المترتبة عن عمل المرأة خارج البيت ،بمدينة الاغواط ،2016/2017
- 2-بن علو فيروز ،تعدد الزوجات واثره على التماسك الاسري ،بولاية وهران ،2014/2015
- 3-عاجب بومدين ،نفس المرجع السابق
- 4- علي بن هادية واخرون ،تقديم محمود المسعدي القاموس الجديد لطلاب ،المؤسسة الوطنية للكتاب ،الطبعة السابعة ،الجزائر .1991
- 5-ابن منظور، لسان العرب المحيط ، مجلد 1 ، ب ط ،دار الجير بيروت ،القاهرة ،سنة 1988
- 6-بن زيان مليكة ، عمل الزوجة وانعكاساته على العلاقات الاسرية ،جامعة منتوري ،قسنطينة ،سنة 2004/2004
- 7-مكاك ليلة ،عمل المرأة واثره على الاستقرار الاسري بالمجتمع الجزائري ،بلدية الشمره ،ولاية باتنة ،2017/2018
- 8- بن زيان مليكة ،نفس المرجع السابق
- 9-كامليا ابراهيم عبد الفتاح ،دار النهضة العربية للطباعة والنشر ،بيروت لبنان ،1984
- 10-بن زيان مليكة ،نفس المرجع السابق.

الملاحق

العمر

		Fréquence	Pourcentage	Pourcentage valide	Pourcentage cumulé
Valide	سنة 30 اقل من	8	26.7	26.7	26.7
	سنة 40 الي 30 من	11	36.7	36.7	63.3
	سنة 50 الي 40 من	7	23.3	23.3	86.7
	سنة 50 أكثر من	4	13.3	13.3	100.0
	Total	30	100.0	100.0	

التعليمي_المستوي

		Fréquence	Pourcentage	Pourcentage valide	Pourcentage cumulé
Valide	ماجستير	16	53.3	53.3	53.3
	دكتوراء	14	46.7	46.7	100.0
	Total	30	100.0	100.0	

الاقامة نوع

		Fréquence	Pourcentage	Pourcentage valide	Pourcentage cumulé
Valide	معاهلازوج	8	26.7	26.7	26.7
	بيتمستقل	22	73.3	73.3	100.0
	Total	30	100.0	100.0	

الأطفال عدد

		Fréquence	Pourcentage	Pourcentage valide	Pourcentage cumulé
Valide	أطفال 5 اقل من	19	63.3	63.3	63.3
	أطفال 5 أكثر من	11	36.7	36.7	100.0
	Total	30	100.0	100.0	

جامعة الشهيد محمد لخضر الوادي

كلية العلوم الاجتماعية والإنسانية

قسم العلوم الاجتماعية

تخصص علوم التربية

ارشاد وتوجيه

التعليمات

أختي الاستاذة :

السلام عليكم ورحمة الله تعالى وبركاته وبعد :

لكم منا خالص التحية والتقدير ، نحن طلبة علوم التربية ثالثة لليسونس تخصص ، ارشاد وتوجيه وفي إطار إعداد مذكرة تخرج بعنوان (المرأة العاملة وعلاقتها بالاستقرار الاسري) ، يسرنا أن نضع بين أيديكم هذا الاستبيان الذي تم إعداده لغرض جمع المعلومات اللازمة للبحث العلمي ، نرجو منكم قراءة هذا الاستبيان بكل عناية والإجابة عن الأسئلة بكل دقة وموضوعية بوضع علامة (X) في الإجابة التي تختارونها ، لذا المطلوب منكم أن تختاروا إجابة واحدة فقط من البدائل المعروضة أمامكم في كل عبارة.

وليس هناك إجابات صحيحة وأخرى خاطئة ، فأية إجابة تعتبر صحيحة طالما تعبر عن رأيكم بصدق وتأكدوا بأن الإجابات التي تدلوا بها لن يطلع عليها أحد وإنما تستخدم من أجل البحث العلمي فقط .

أختي الاستاذة رجاء لا تتركي أي عبارة بدون إجابة .

مع فائق الاحترام والتقدير والشكر لكم .

البيانات الشخصية :

1 - العمر :

- 1 - اقل من 30 سنة 2 - من 30 الي 40 سنة 3 - من 40 الي 50 سنة
4 - اكثر من 50 سنة

2 - المستوى التعليمي :

- 1 - ماجستير 2 - دكتوراه

3 - الوظيفة :

- 1 - أستاذ مساعد 2- أستاذ محاضر 3 - أستاذ التعليم العالي

4 - نوع الإقامة :

- 1 - مع أهل الزوج 2 - بيت مستقل

5 - عدد الأطفال :

- 1 - اقل من 5 أطفال 2 - اكثر من 5 أطفال

المحاور	العبارات	نعم	احيانا	لا
المستوى المعيشي	هل يؤثر قلة الدخل المادي للأسرة على حياتك العائلية			
	يهتم زوجي بالاقتطاع مبلغ شهري لادخار			
	لا يبالي زوجي من مسؤولية الانفاق على الاسرة			
	يهمل زوجي في تحديد مبلغ مالي كمصروف شخصي له			
	ليس من مسؤوليتي الانفاق على الاسرة من دخلي الخاص			
	من بعض مسؤولياتي ان احسن التصرف بالتوزيع المالي للأسرة على احتياجاتها			
	ارئ انه ليس من الضروري المساهمة بجزء من راتبي في مصروف المنزل			
	يعتمد زوجي على راتبي الخاص لتلبية حاجيات المنزل			
	يخصص زوجي الجزء الأكبر من راتبه لحاجياته الخاصة			
	أحث زوجي للعمل اضافي لتحسين المستوى المعيشي للأسرة			
	يقصر زوجي في توفير المتطلبات الاساسية لأسرة			
	لا يلبي زوجي جميع حاجياتي الضرورية الخاصة			

			اهتم بجميع الأعمال المنزلية	
			أحس بمشكلاتي زوجي وأشاركه حلها	
			يشاركني زوجي بقيام بعض الأعمال المنزلية	
			اهتم برأي زوجي بالاهتمام لبعض أمور الأسرة	
			العمل على تجديد نمط حياة الأسرة للقضاء على الرتابة والملل	
			أحرص على تقديم الوجبات الغذائية في وقتها	
			من مسؤوليتي أن ابذل ما في قدرتي لمساعدة زوجي لاستقرار بالأسرة	الاهتمام المنزلي
			من واجبي مراعاة ظروف زوجي والوقوف بجانبه عند حدوث الأزمات	
			من واجبي توفير مناخ اسري صحي	
			هل تعودين من العمل إلى المنزل متعبة	
			هل تخصصين مبلغ مالي من راتبك لمساعدة الزوج لقضاء الحاجات المنزلية	
			هل الوقت المخصص للتداول و المناقشة في أمور الأسرة مع زوجك كافي	
			ليس ضروري الحاق اطفال بالروضة	
			أدرك أهمية تعليم أبنائي احترام الآخرين	
			لا أتأخر في شراء المستلزمات التعليمية التي يحتاجها ابنائي	
			أقوم بالمراجعة لأبنائي وتشجيعهم علي التفوق الدراسي	
			من مسؤوليتي أن أكون قدوة حسنة لأبنائي	تربية الأبناء
			أحرص على تنمية الوازع الديني في نفوس ابنائي	
			إتاحة الفرصة لأبناء للتعبير على الذات بحرية	
			أشجع أبنائي على الاشتراك في حل مشكلاتهم وتنمية ثقتهم بنفسهم	
			من واجبي الاهتمام بنظافة ابنائي والحرص على صحتهم	
			من مسؤوليتي اعدد الوجبات الغذائية بنفسي	
			من مسؤوليتي رعاية الأبناء (صحيا . عقليا . جسديا . نفسيا)	
			أدرك انه من مسؤوليتي تربية ابنائي بنفسي وعدم ترك العناية بهم لاحد	