



وزارة التعليم العالي والبحث العلمي  
جامعة الشهيد حمه لخضر - الوادي



كلية العلوم الاجتماعية والإنسانية

قسم علم النفس وعلوم التربية

شعبة: علوم التربية

# أثر التعليم الإلكتروني على الأداء الأكاديمي لذوي الإحتياجات الخاصة من وجهة نظر الأساتذة

مذكرة مكملة لنيل شهادة ماستر أكاديمي في علوم التربية تخصص: تربية خاصة

المشرف :

\*د. أ. ليلي خنيش

إعداد:

محمد الصالح لبي

مسعود موساوي

د. هند غدايفي  
د. ليلي خنيش  
د. السعيد نصرات  
أستاذ محاضر " أ " جامعة الشهيد حمه لخضر الوادي رئيسا  
أستاذ محاضر " أ " جامعة الشهيد حمه لخضر الوادي مشرفا  
أستاذ محاضر " أ " جامعة الشهيد حمه لخضر الوادي مناقشا

الموسم الجامعي 2025/2024



# شُكْرٌ وَتَقْدِيرٌ

نشكر الله عز وجل على توفيقه لنا وعلى فضله واحسانه وعلى ما أنعم به على قدرتنا على إتمام هذه الدراسة ، ثم الشكر بعد الله تعالى لأهل الفضل اعترافاً يليق بمقامهم، وتقديراً لجهودهم وسعيهم، ونخص بالذكر الدكتورة ليلي خنيش المشرفة على هاته الرسالة، منذ أن كانت فكرة إلى أن أصبحت مذكرة من خلال توجيهها ومرافقتها لنا في إعداد هذا البحث فجزاها الله عنا خير الجزاء.

كما نتقدم بالشكر الجزيل لإدارة وأساتذة كلية العلوم الإنسانية والاجتماعية قسم العلوم الاجتماعية تخصص تربية خاصة على مجهوداتهم المبذولة على مدى موسمين من الدراسة، وأخيراً نسأل الله عز وجل أن يجعل ما قدمناه من جهد خالصاً لوجهه الكريم وأن ينفع به غيرنا من أمة محمد عليه أفضل السلام وأزكى التسليم.

" والله ولي التوفيق "

\* محمد الصالح لبي \* مسعود موساوي \*

## الملخص:

هدفت هذه الدراسة إلى إلقاء الضوء على أثر التعليم الإلكتروني على الأداء الأكاديمي لذوي الاحتياجات الخاصة من وجهة نظر الأساتذة، من خلال تحديد تعريف التعليم الإلكتروني وآلياته، بالإضافة إلى أهم تأثيرات التعليم الإلكتروني على مستوى الأداء الأكاديمي لذوي الاحتياجات الخاصة

ركز البحث على دراسة تطبيقية للأداء الأكاديمي لذوي الاحتياجات الخاصة في ظل التعليم الإلكتروني من وجهة نظر أساتذتهم ، قمنا فيها بتحليل الوضع التعليمي لذوي الاحتياجات الخاصة من أجل معرفة إلى أي مدى قد يساهم التعليم الإلكتروني وقد أظهرت النتائج - لا توجد علاقة ذات دلالة إحصائية بين توفر منصة التعليم الإلكتروني والأداء الأكاديمي لذوي الاحتياجات الخاصة من وجهة نظر الأساتذة.

انطلاقاً من السؤال العام:

- هل توجد علاقة ذات دلالة إحصائية بين التعليم الإلكتروني والأداء الأكاديمي

من وجهة نظر أساتذتهم؟

وأدرجنا لهم الأسئلة التالية:

- هل توجد علاقة ذات دلالة إحصائية بين توفير منصة التعليم الإلكتروني

والأداء الأكاديمي لذوي الاحتياجات الخاصة من وجهة نظر أساتذتهم؟

- هل توجد علاقة ذات دلالة إحصائية بين تطور الذات والأداء الأكاديمي لذوي

الاحتياجات الخاصة من وجهة نظر أساتذتهم؟

- هل توجد علاقة ذات دلالة إحصائية بين توظيف التكنولوجيا والأداء الأكاديمي لذوي

الاحتياجات الخاصة من وجهة نظر الأساتذة؟

ومنه وضعنا الفرضيات التالية:

الفرضية العامة:

- توجد علاقة ذات دلالة إحصائية بين التعليم الإلكتروني والأداء الأكاديمي من وجهة نظر أساتذتهم.

### الفرضيات الفرعية:

- توجد علاقة ذات دلالة إحصائية بين توفير منصة التعليم الإلكتروني في الأداء الأكاديمي لذوي الاحتياجات الخاصة من وجهة نظر أساتذتهم.

- توجد علاقة ذات دلالة إحصائية بين تطور الذات والاداء الأكاديمي لذوي الاحتياجات الخاصة من وجهة نظر أساتذتهم.

- توجد علاقة ذات دلالة إحصائية بين توظيف التكنولوجيا والأداء الأكاديمي لذوي الاحتياجات الخاصة من وجهة نظر الأساتذة.

وقد أظهرت نتائج الدراسة أنه توجد علاقة ذات دلالة احصائية بين التعليم الإلكتروني والاداء الأكاديمي لذوي الاحتياجات الخاصة من وجهة نظر الاساتذة

- لا توجد علاقة ذات دلالة إحصائية بين التعليم الإلكتروني والاداء الأكاديمي لذوي الاحتياجات الخاصة من وجهة نظر أساتذتهم.

- توجد علاقة ذات دلالة إحصائية بين التوظيف التكنولوجي والأداء الاكاديمي لذوي الاحتياجات الخاصة من وجهة نظر أساتذتهم.

الكلمات المفتاحية: التعليم الإلكتروني، الأداء الأكاديمي، ذوي الاحتياجات الخاصة.

### Abstract:

This study aimed to shed light on the impact of e-learning on the academic performance of students with special needs from the perspective of teachers, by identifying the definition and mechanisms of e-learning, in addition to its most significant effects on the academic performance of students with special needs.

The research focused on an applied study of the academic performance of students with special needs under e-learning conditions from the point of view of their teachers. We analyzed

the educational situation of these students to determine the extent to which e-learning could contribute to their academic development. The results showed that there is **no statistically significant relationship** between the availability of an e-learning platform and the academic performance of students with special needs from the teachers' perspective.

Starting from the general research question:

- Is there a statistically significant relationship between e-learning and academic performance from the teachers' point of view?

We posed the following sub-questions:

- Is there a statistically significant relationship between the availability of an e-learning platform and the academic performance of students with special needs from the teachers' point of view?
- Is there a statistically significant relationship between self-development and the academic performance of students with special needs from the teachers' point of view?
- Is there a statistically significant relationship between the use of technology and the academic performance of students with special needs from the teachers' point of view?

Accordingly, the following hypotheses were formulated:

### **General Hypothesis:**

- There is a statistically significant relationship between e-learning and academic performance from the teachers' perspective.

### **Sub-Hypotheses:**

- There is a statistically significant relationship between the availability of an e-learning platform and the academic performance of students with special needs from the teachers' point of view.

- There is a statistically significant relationship between self-development and the academic performance of students with special needs from the teachers' point of view.
- There is a statistically significant relationship between the use of technology and the academic performance of students with special needs from the teachers' point of view.

The results of the study showed that:

- There **is** a statistically significant relationship between e-learning and the academic performance of students with special needs from the teachers' perspective.
- There **is no** statistically significant relationship between the availability of an e-learning platform and the academic performance of students with special needs from the teachers' perspective.
- There **is** a statistically significant relationship between the use of technology and the academic performance of students with special needs from the teachers' perspective.

**Keywords:** E-learning, Academic Performance, Students with Special Needs.

الصفحة	العنوان
I	شكر وتقدير
II	ملخص الدراسة
III	الفهرس
IV	فهرس الأشكال
VII	فهرس الجداول
أ-ت	المقدمة
04	<b>الفصل الاول: الاطار المنهجي للدراسة</b>
05	مقدمة
05	1- إشكالية الدراسة
06	2- التساؤلات الفرعية
06	3- فرضيات الدراسة
06	4- فرضيات الفرعية
07	5- أسباب اختيار الموضوع
07	6- أهمية الدراسة
08	7- أهداف الدراسة
08	8- المناهج والأدوات المستخدمة
09	9- التقنيات المستخدمة
09	10- تحديد المفاهيم "إجرائيا"
10	11- الدراسات السابقة
14	12- صعوبات البحث
16	<b>الفصل الثاني: ماهية التعليم الالكتروني</b>
17	مقدمة
18	1- تعريف التعليم الالكتروني.
20	2- انماط التعليم الالكتروني
22	3- اهداف واهمية التعليم الالكتروني
24	4- مبادئ وخصائص التعليم الالكتروني
26	5- فوائد التعليم الالكتروني
28	6- عناصر ومكونات التعليم الالكتروني

31	7- أنواع التعليم الإلكتروني والتقنيات الإلكترونية المستخدمة
35	خلاصة الفصل
36	<b>الفصل الثالث: الأداء الأكاديمي</b>
37	مقدمة
38	1- مفهوم الأداء الأكاديمي
39	2- أهمية الأداء الأكاديمي
40	3- مؤشرات الأداء الأكاديمي
40	4- العوامل المؤثرة في الأداء الأكاديمي
43	5- مستويات الأداء الأكاديمي
44	6- طرق قياس الأداء الأكاديمي
45	7- نظريات المفسرة للأداء الأكاديمي
47	خلاصة الفصل
48	<b>الفصل الرابع: ذوي الاحتياجات الخاصة</b>
49	مقدمة
50	1- مفهوم ذوي الاحتياجات الخاصة
51	2- فئات ذوي الاحتياجات الخاصة
54	3- الوسائل التعليمية والتكنولوجية المساعدة للطلبة ذوي الاحتياجات
55	4- المبادئ العامة في تعليم الطلاب ذوي الاحتياجات الخاصة
56	5- خطوات التعليم الجيد لذوي احتياجات الخاصة
57	6- النظريات التي تناولت أثر التعليم الإلكتروني على الأداء الأكاديمي، وخاصة عند فئة ذوي الاحتياجات الخاصة
59	خلاصة الفصل
60	<b>الفصل الخامس: الإجراءات المنهجية للدراسة</b>
61	مقدمة
62	1- منهج البحث
62	2- مكان البحث
62	3- مجتمع البحث
62	4- تحديد العينة وخصائصها
65	5- أدوات البحث

68	7- صدق استبيان
76	8- الاساليب الإحصائية المستخدمة في الدراسة
78	الفصل السادس: عرض وتحليل ومناقشة وتفسير النتائج.
80	1- عرض وتحليل نتائج الفرضية العامة
80	2- تفسير نتائج الفرضية العامة
84	3- عرض وتحليل وتفسير نتائج الفرضيات الفرعية
82	4- تفسير نتائج الفرضية العامة
87	3- الاستنتاج العام
89	الخاتمة
90	قائمة مصادر والمراجع
99	ملاحق

الصفحة	العنوان	الرقم
63	توزيع عينة الدراسة حسب متغير الجنس.	(1-5)
64	توزيع عينة الدراسة حسب متغير السن.	(2-5)
65	توزيع عينة الدراسة حسب متغير الخبرة المهنية.	(3-5)
68	درجات اختبار ليكرت الخماسي	(4-5)
68	قيمة المتوسط الحسابي ودرجات الرضا لعينة الدراسة.	(5-5)
69	معامل الارتباط بين بعد توفر منصة التعليم الالكتروني وبنوده	(6-5)
70	معامل الارتباط بين بعد توظيف التكنولوجيا وبنوده	(7-5)
70	معامل الارتباط بين بعد توظيف التكنولوجيا وبنوده	(8-5)
71	المتوسط الحسابي والانحراف المعياري والترتيب للآراء الخاصة ببعده الامكانيات المادية	(9-5)
72	معامل ألفا كرونباخ لأداة الدراسة	(10-5)
73	معامل الارتباط بين بعد المعرفي وبنوده	(11-5)
74	معامل الارتباط بين بعد السلوكي وبنوده	(12-5)
74	معامل الارتباط بين بعد العاطفي وبنوده	(13-5)
75	معامل الارتباط بين استبيان الأداء الأكاديمي لذوي الحاجات الخاصة وأبعاده	(14-5)
76	معامل ألفا كرونباخ لأداة الدراسة	(15-5)
79	يبين معامل الارتباط (R) بين التعليم الالكتروني والأداء الأكاديمي لذوي الاحتياجات الخاصة	(1-6)
80	يبين معامل الارتباط (R) بين توفر منصة التعليم الالكتروني والأداء الأكاديمي لذوي الاحتياجات الخاصة	(2-6)
81	يبين معامل الارتباط (R) بين توظيف التكنولوجيا والأداء الأكاديمي لذوي الاحتياجات الخاصة	(3-6)

## قائمة الأشكال

الصفحة	العنوان	الرقم
63	توزيع عينة الدراسة حسب متغير الجنس	(5-1)
64	توزيع عينة الدراسة حسب متغير السن	(5-2)
65	توزيع عينة الدراسة حسب متغير الخبرة المهنية	(5-3)

# المقدمة

عرف العالم مع نهاية القرن التاسع عشر ثورة تكنولوجية عارمة في مجال تقنية المعلومات والاتصالات والبحوث العلمية اللصيقة بها، مما تطلب إيجاد آفاق جديدة لتطوير التعليم وتحسين جودته مما أدى إلى ظهور أنماط مستحدثة أهمها التعليم الإلكتروني الذي سعت الدولة الجزائرية إلى نشر ثقافته واستخدام أدواته في قطاع التعليم نظرا لأهميته باعتباره احد احدث وسائل تكنولوجيا التعليم في العالم، التي توفر قدرات ومهارات علمية أكثر فعالية في مؤسسات التعليمية لذوي الاحتياجات الخاصة وقد اهتمت بها السياسة الاجتماعية في الجزائر منذ عهد الاستقلال برعاية ذوي الاحتياجات الخاصة من خلال سن قوانين تضمن لهم حقوقهم في التعليم والتعلم بإنشاء مراكز متخصصة تهتم برعايتهم و تأهيلهم علمياً و عملياً. إلى جانب ذلك ركزت على إعداد المعلمين المتخصصين في التربية والتعليم المكيف والمؤهلين للتعامل مع ذوي الاحتياجات الخاصة.

ولما أصبح اتخاذ التعليم الإلكتروني في معظم المؤسسات التعليمية منهج تربوي داعم أمرا ملحا وقد أقدمت العديد من المدارس التعليمية منها مدارس تعليم ذوي احتياجات خاصة على أن انشاء مراكز للتعليم الإلكتروني من تقنياته بحيث يمكن عن طريقها مساعدة أطراف العملية التعليمية (عضو هيئة التدريس - الطالب) مما يساعد على تحسين الأداء الأكاديمي لهم.

الذي يعتبر مؤشرا مهما لتقييم النظام التعليمي. واحد اهم الطرق لتقييم ادوات التعليم الإلكتروني تمثل الدرجات والمتوسط الأكاديمي قدراتهم الأكاديمية لدخول مستويات التعليم العالي لذلك، كان الأداء الأكاديمي مهما دائما للطالب وأولياء الأمور والباحثين التربويين. ولهذا السبب، ركز العديد من الباحثين والخبراء التربويين أبحاثهم على التعرف على العوامل الفعالة المتعلقة بالتقدم الأكاديمي لدى ذوي احتياجات الخاصة في ظل التعليم الإلكتروني.

ودراستنا هذه تسعى لتقدم طرح نحاول فيه التركيز على إشكالية متعلقة بالتعليم الإلكتروني واثره على الاداء الاكاديمي لذوي الاحتياجات الخاصة من جهة نظر أساتذتهم، ومن هذا المنطلق تحاول دراستنا تشخيص الواقع الفعلي لذوي الاحتياجات الخاصة من قصد معرفة كيفية إسهام التعليم الإلكتروني على الاداء الاكاديمي لهم ، وعلى هذا الأساس تم وضع خطة منهجية تساعدنا في معالجة هاته الدراسة والإمام بحديثاته قصد تناول الإشكالية بطريقة واضحة والمتمثلة في: "كيفية تأثير التعليم الإلكتروني على الاداء الاكاديمي لذوي الاحتياجات الخاصة من جهة نظر الاساتذة"، حيث تم الاعتماد على الخطوات التالية:

قمنا بتقسيم دراستنا إلى جانبين نظري وتطبيقي، وقد احتوى الجانب النظري على الفصل الأول الذي يتمثل في الإطار المنهجي للدراسي الذي اشتمل بدوره على الإشكالية و فرضيات الدراسة، وأسباب اختيار الموضوع وأهميته والهدف من اختياره، والمفاهيم المعتمدة ثم منهج البحث تليها الدراسات السابقة، والصعوبات التي تخللت انجاز هذه الدراسة.

أما الفصل الثاني بعنوان التعليم الإلكتروني فقد أحتوى على تعريف التعليم الإلكتروني انماط التعليم الإلكتروني واهداف واهمية التعليم الإلكتروني ومبادئ وخصائص التعليم الإلكتروني وفوائد التعليم الإلكتروني وعناصر ومكونات التعليم الإلكتروني وانواع التعليم الإلكتروني والتقنيات الإلكترونية المستخدمة اما الفصل الثالث بعنوان الأداء الاكاديمي وفيه مفهوم الأداء الأكاديمي وأهمية الأداء الأكاديمي ومؤشرات الأداء الأكاديمي والعوامل المؤثرة في الاداء الاكاديمي ومستويات الأداء الأكاديمي وطرق قياس الأداء الأكاديمي ونظريات المفسرة للأداء الاكاديمي . اما الفصل الرابع ذوي الاحتياجات الخاصة وفيه مفهوم ذوي الاحتياجات الخاصة وفئات ذوي الاحتياجات الخاصة والوسائل التعليمية والتكنولوجية المساعدة للطلبة ذوي الاحتياجات والمبادئ العامة في تعليم الطلاب ذوي

الاحتياجات الخاصة وخطوات التعليم الجيد والنظريات التي تناولت أثر التعليم الإلكتروني على الأداء الأكاديمي، وخاصة عند فئة ذوي الاحتياجات الخاصة.

بعدها الجانب التطبيقي الذي تضمن تحليلات للجداول بما فيها البسيطة والمركبة بالاعتماد على البرنامج الإحصائي SPSS، بمختلف المتغيرات من أجل إثبات الفرضيات وصولاً إلى النتائج العامة للفرضيات

## الفصل الاول: الاطار المنهجي للدراسة

- 1- إشكالية الدراسة
- 2- التساؤلات الفرعية
- 3- فرضيات الدراسة
- 4- فرضيات الفرعية
- 5- أسباب اختيار الموضوع
- 6- أهمية الدراسة
- 7- أهداف الدراسة
- 8- المناهج والأدوات المستخدمة
- 9- التقنيات المستخدمة
- 10- تحديد المفاهيم "إجرائيا"
- 11- الدراسات السابقة
- 12- صعوبات البحث

## مقدمة

إن الباحث في ميدان العلوم الاجتماعية والانسانية عند دراسته لظاهرة ما فإنه يعتمد على أسس ومبادئ منهجية تسمح له بالتحديد والضبط الدقيق المحكم، وعليه سنحاول في هذا الفصل الخاص بالإطار المنهجي عرض إشكالية الدراسة ثم صياغة فرضيات الدراسة لنصل أسباب اختيار الموضوع وكذا الأهمية والهدف من هذه الدراسة ثم تحديد نوع المنهج المتبع وطبيعة التقنية المعتمدة بالإضافة إلى توضيح المفاهيم الإجرائية وكذا الدراسات السابقة عن الموضوع وأخيرا الصعوبات التي اعترضت طريقنا في البحث.

## 1- إشكالية الدراسة:

يعد التعليم الإلكتروني من أكثر الموضوعات تداولاً، سواء على مستوى الأفراد أو المؤسسات، ونتيجة لهذا الاهتمام، فقد صار من النادر أن نجد دولة لا تهتم بالتعليم الإلكتروني في مختلف مؤسساتها الأكاديمية وبمختلف المستويات والتخصصات العلمية لذلك تم إدخاله ضمن المقررات التعليمية عبر شبكة الانترنت خاصة مع تقادم الأزمات والأوبئة الصحية في الآونة الأخيرة.

أصبح من الضروري ادماج هذه الطرق التكنولوجية الجديدة في مدارس التربية الخاصة ليستفيد منها الطلبة ذوي الاحتياجات الخاصة من خلال تقديم لهم خدمات معلوماتية كجزء مكمل لتكوينهم العلمي.

إن تقديم خدمات معلوماتية للأفراد ذوي الاحتياجات الخاصة هي جزء مكمل لتكوينهم العلمي والتعليمي والثقافي والإنساني ومن ثم فإنها واحدة من الطرق والأساليب التي تعوضهم من خلال إتاحة فرص التعليم عن بعد. وفي هذه الدراسة سنحاول تغطية كل الجوانب المتعلقة بطبيعة واهمية وفائدة التعليم الإلكتروني عن بعد لدى فئة ذوي الاحتياجات الخاصة من وجهة نظر أساتذتهم.

وفي الاخير يمكن أن نقول أن جودة الأداء الأكاديمي لذوي الاحتياجات الخاصة هي مطلب هام من متطلبات ضمان الجودة في مؤسسات التدريس لذوي الاحتياجات الخاصة والواقع عند اي استقراء وثيق لتصنيف المؤسسات التعليمية عالميا يدل بشكل واضح على أن تقدمها وازدهارها كان مرتبط بمدى التزامها بالمبادئ الأخلاقية الأكاديمية والحفاظ عليها وتفوق طلبتها أكاديميا، كما ان الاداء الأكاديمي يعد مؤشرا للطاقة الإنتاجية للطالب في سوق العمل لأنه كثير من المؤسسات تربط الأجر بالإنتاجية لذلك تعتمد إنتاجية الطالب وهذا مما جعل المهتمين بفئة التربية الخاصة يعملون على تحسين بيئة التعلم ليحتوي التعليم الالكتروني مدعوم لجهود القائمين والطلبة:

- هل يعتبر التعليم الالكتروني أداة فعالة لتحسين الاداء الأكاديمي لذوي الاحتياجات الخاصة من وجهة نظر أساتذتهم؟

## 2- التساؤلات الفرعية:

- هل توجد علاقة ذات دلالة إحصائية بين توفر منصة التعليم الالكتروني والأداء الأكاديمي لذوي الاحتياجات الخاصة من وجهة نظر الأساتذة؟
- هل توجد علاقة ذات دلالة إحصائية بين توظيف التكنولوجيا والأداء الأكاديمي لذوي الاحتياجات الخاصة من وجهة نظر الأساتذة؟
- هل توجد علاقة ذات دلالة إحصائية بين تطوير الذات والأداء الأكاديمي لذوي الاحتياجات الخاصة من وجهة نظر الأساتذة؟

## 3- فرضيات الدراسة:

- توجد علاقة ذات دلالة إحصائية بين التعليم الالكتروني والأداء الأكاديمي لذوي الاحتياجات الخاصة من وجهة نظر الأساتذة.

## 4- فرضيات الفرعية:

- توجد علاقة ذات دلالة إحصائية بين توفر منصة التعليم الإلكتروني والأداء الأكاديمي لذوي الاحتياجات الخاصة من وجهة نظر أساتذتهم.
- توجد علاقة ذات دلالة إحصائية بين توظيف التكنولوجيا والأداء الأكاديمي لذوي الاحتياجات الخاصة من وجهة نظر أساتذتهم.
- توجد علاقة ذات دلالة إحصائية بين تطوير الذات والأداء الأكاديمي لذوي الاحتياجات الخاصة من وجهة نظر أساتذتهم.

#### 5- أسباب اختيار الموضوع:

- الرغبة في الاطلاع على واقع الاداء الاكاديمي لذوي الاحتياجات الخاصة بشكل أدق وأعمق.
- الاستفادة العلمية من البحث في الموضوع لأنه يمس قطاع التعليم العالي لذوي الاحتياجات الخاصة وما يشهده من تعديلات وتغيرات تكنولوجية.
- محاولة تقديم إضافة علمية جديدة إلى التراث العلمي الجامعي.

#### 6- أهمية الدراسة:

تكمن أهمية البحث في أنه يعمل على لفت انتباه المجتمع لفئة ذوي الاحتياجات الخاصة كفئة قادرة على دعم التنمية ومانحي العطاء لا متلقين له، إذا ما توفرت لهم بعض المعطيات والوسائل الحديثة التي تمكنهم من التعليم بأنواعه كالتعليم الإلكتروني، كما يستوفي موضوع الدراسة إلى واقع التعليم التكنولوجي وأهميته في رفع اداء الاكاديمي لذوي الاحتياجات الخاصة، حيث من ذوي الاحتياجات الخاصة أن يتمتعوا كأقرانهم الأسوياء برعاية كبرة في مجال استخدام التكنولوجيا المتطورة في تعليمهم حقيقة لا بد من العمل ع لى إرسالها في المجتمع لا سيما وأثر التعليم التكنولوجي يمكن من الحصول على نفس نوعية التعليم التي يحصل عليها أقرانهم الأسوياء ، إذ لا يخفى على أحد الأهمية العظمى للتعليم الإلكتروني على اداء الاكاديمي لهذه الفئة.

## 7- أهداف الدراسة:

- دراسة أثر التعليم الالكتروني على الاداء الأكاديمي من وجهة نظر أساتذتهم.
- دراسة علاقة توفير منصة التعليم الالكتروني والاداء الأكاديمي لذوي الاحتياجات الخاصة من وجهة نظر أساتذتهم.
- دراسة علاقة توظيف التكنولوجيا والاداء الأكاديمي لذوي الاحتياجات الخاصة من وجهة نظر أساتذتهم.
- دراسة تطور الذات والاداء الأكاديمي لذوي الاحتياجات الخاصة من وجهة نظر أساتذتهم.

## 8- المناهج والأدوات المستخدمة:

إن مناهج البحث في العلوم الاجتماعية كثيرة ومتعددة وهذا راجع إلى اختلاف الظواهر الاجتماعية وأيضا طرق معالجتها من طرف الباحثين، وهكذا فإن اختيار منهج معين يرجع إلى طبيعة الظاهرة المدروسة وكذا الأهداف المراد الوصول إليها، بالإضافة إلى المعلومات المتوفرة عن الموضوع وأيضا قدرات الباحث والفترة الزمنية الممنوحة له بالإضافة إلى ذلك أخذ بعين الاعتبار الميدان أي مراعاته ومن ثمة فاختيار منهج أو أكثر يعتمد على تحديد إجراءات يتبعها الباحث منذ الانطلاق في البحث إلى غاية نهايته، لهذا يعد المنهج "الأسلوب الذي يتبعه الباحث لتحديد خطوات بحثه" (وجيه محجوب 2004 ص 76) كما يعرف أيضا المنهج العلمي بأنه "الطريق المؤدي إلى الكشف عن الحقيقة بواسطة مجموعة من القواعد العامة التي تهيمن على سير العقل وتحديد عملياته حتى يصل إلى نتيجة معلومة (محمد مسعد محي 2002 ص 33) .

على ضوء أهداف البحث والتساؤلات التي نحاول الإجابة عنها تم اعتمادا المنهج الوصفي التحليلي على اعتبار انه من أنسب الطرق في مجال دراسات النفسية الاجتماعية عموما حيث بإمكانه أن يمهد لدارسات أكثر تعمقا في نفس المجال وهو يقوم عموما على

جميع البيانات وتصنيفها في المؤسسة واحدة ثم تنظيمها وتحليلها وتقديم وصف ظاهرة محل الدراسة التعرف على متغيراتها واسبابها والعوامل ذات العلاقة بها.

### 9- التقنيات المستخدمة:

إن اختيار تقنية من التقنيات أو أكثر يرجع بالضرورة إلى طبيعة الموضوع التي تفرض ذلك وأيضا طبيعة البيانات المراد الحصول عليها، كما تتحدد بخصائص مجتمع الدراسة، وانطلاقا من ذلك فقد تم اعتمادنا على:

الاستبيان باعتباره إحدى وسائل البحث العلمي الذي "يستعمل على نطاق واسع من أجل الحصول على بيانات أو معلومات تتعلق بأحوال الناس وميولهم أو اتجاهاتهم أو معتقداتهم (أحمد عياد، 2009، ص 99) .

كما اعتمادنا في تفرغ البيانات على برنامج الحزمة الإحصائية في العلوم الاجتماعية spss من أجل اخراج الجداول وكذا الحصول على رسوم بيانية قصد توضيح العلاقة أكثر، علما أنه السبب الذي دفعنا لذلك هو ربح الوقت والجهد وأيضا الحصول على الدقة في النتائج لأن هذا يقودنا إلى دقة في التحليل ومن ثمة تأكيد مدى صدق الفرضية أو نفيها، فهي إذن عملية تكاملية.

### 10- تحديد المفاهيم "إجرائيا":

تضمنت دراستنا المفاهيم التالية:

#### - التعليم الإلكتروني:

التعليم الإلكتروني هو نظام تعليمي يعتمد على استخدام التكنولوجيا ووسائل الاتصال الحديثة، مثل الحواسيب والإنترنت والوسائط المتعددة (الصوت، الصورة، الفيديو)، لتقديم

المحتوى التعليمي والتفاعل بين المعلمين والمتعلمين، سواء كان ذلك بشكل متزامن (في الوقت الحقيقي) أو غير متزامن.

يُسهّم التعليم الإلكتروني في تسهيل الوصول إلى المعرفة، وتوفير بيئات تعليمية مرنة، تتجاوز قيود الزمان والمكان، ويُستخدم بشكل واسع في التعليم العام، والتعليم العالي، والتدريب المهني، والتعليم لفئات خاصة كذوي الاحتياجات الخاصة.

- **الاداء الاكاديمي:** عرفه (Elliot & Diperna 2002) على أنه مفهوم متعدد الأبعاد ينطوي على خصائص المتعلم المتمثلة في المهارات والاتجاهات، والسلوكيات المؤثرة في النجاح الأكاديمي للفرد، والتي تتبدى في مجالين رئيسيين هما المهارات الأكاديمية سواء البسيطة والمعقدة للمتعم كالقراءة الكتابة، الحساب والتفكير الناقد والعوامل المساعدة الأكاديمية والتي تتمثل في المهارات البني شخصية، والدافعية والمهارات الدراسية والمشاركة ومفهوم الذات الأكاديمي والعوامل المؤثرة في النجاح ومن خلال دراستنا عامل التعليم الإلكتروني.

- **نوي الاحتياجات الخاصة:** فيعرف ("كمال عبد الحميد زيتون" 2003) نوي الاحتياجات الخاصة من هذا المنظور بأنهم "هم الذين لهم ظروف خاصة ومستوى خاص يختلف عن ظروف الأفراد العاديين ومستواهم، فيتفوقون عليهم أو يقصرون دونهم، وذلك من أجل مساعدتهم في نمو شخصيتهم نمو سليما، متكاملا، متوازيا يؤدي إلى تحقيق الذات ومساعدتهم في التكيف مع المجتمع الذي يعيشون .

## 11- الدراسات السابقة:

تلعب الدراسات دورا بالغ الأهمية في خدمة أي موضوع إذا ما تم العثور عليها وأحسن توظيفها ومعرفة كيفية الاستفادة منها سواء ذات الصلة المباشرة بالموضوع أو القريبة منه

فهي إذن تكون لدى الباحث خلفية نظرية ومن ثمة يعني أن هناك جهود سبقته في ذلك يجب الاعتراف بها.

- أحمد إسماعيل حسين محمد، يناير 2019، الوسائل التعليمية التي تتعلق بذوي الاحتياجات الخاصة المعوقات والحلول، المجلة العربية لعلوم الإعاقة والموهبة العدد 6: تناولت هذه الورقة جوانب عديدة وهامة تتعلق بأصحاب الحاجات الخاصة باعتبارهم محور هذا البحث العلمي، واتبع الباحث المنهج الوصفي والتاريخي، عليها قدم واستخدم أداتي الملاحظة والاستبانة للوصول إلي النتائج المطلوبة والتي بناءا توصيات البحث.

ومن أهم النتائج التي توصلت إليها الورقة، أن الحاجة ماسة لتوطين صناعة الوسائل التعليمية لذوي الحاجات الخاصة داخل الدول العربية لتفعيل دورها في الاستفادة القصوى لديهم، وأن من أهم أسباب عدم استفادة أصحاب الحاجات الخاصة من الوسائل التعليمية الحديثة هو عدم الاهتمام العربي الرسمي باستجلاب تلك الوسائل، كما أن الدول العربية ليس لديها خطط واستراتيجيات الاكتشاف المقدرات العقلية للمعاقين، وأن أصحاب الحاجات الخاصة قادرين على التميز العلمي إذا ما توفرت لهم الوسائل التعليمية الحديثة، ومن أهم التوصيات التي قدمتها الورقة، ضرورة توطين صناعة الوسائل التعليمية لذوي الحاجات الخاصة داخل الدول العربية، وأهمية استجلاب الحديث منها وتاحته لذوي الحاجات الخاصة، وعلى الدول العربية وضع خطط الاكتشاف المقدرات العقلية لذوي الحاجات الخاصة وتأهيلهم وتمكينهم من الإسهام فيما يفيد البشرية، وأوصت الورقة بالتعاون العربي في مجالات الاهتمام بالأشخاص ذوي الإعاقة .

- عثمان صالح البياتي، مارس 2022، الأداء الأكاديمي لدى طلبة الجامعة، مجلة آداب الفراهيدي، المجلد 14 العدد 49 القسم الأول الصفحات ( 538-559): يهدف البحث الحالي الى التعرف على مستوى الأداء الأكاديمي لدى طلبة الجامعة تبعاً لمتغيري الجنس (ذكور، إناث) والتخصص علمي، إنساني) وتكونت عينة البحث من (300) طالباً وطالبة تم

تبنى مقياس الأداء الأكاديمي من اعداد الرفاعي، (2019)، قام الباحث بتطبيق المقياس بعد التأكد من الصدق والثبات على عينة البحث الأساسية من طلبة جامعة تكريت، والمعالجة البيانات إحصائياً استخدم الباحث برنامج الحقيبة الإحصائية للعلوم الاجتماعية الـ (SPSS)، واستعمل عدداً من الوسائل الإحصائية مثل الاختبار الثاني لعينة واحدة، والاختبار الثاني لعينتين مستقلتين، ومعامل ارتباط بيرسون، ومربع كاي ومعادلة الفاكرونباخ وتوصلت الدراسة الى ان طلبة الجامعة لديهم مستوى عال من الأداء الأكاديمي، لا توجد فروق ذات دلالة إحصائية بين متوسطي درجات أفراد العينة على مقياس الأداء الأكاديمي تبعاً لمتغير الجنس، توجد فروق ذات دلالة إحصائية بين متوسطي درجات أفراد العينة على مقياس الأداء الأكاديمي تبعاً لمتغير التخصص ولصالح التخصص العلمي.

طريقة أخذ العينات هي أنه تم اختيار هاتين المدرستين من بين المدارس الثانوية الأربع الثانية للبنات باستخدام طريقة أخذ العينات المتاحة وفي الخطوة التالية، تم اختيار 10 أشخاص من كل من الصفوف العاشر و الحادي عشر و الثاني عشر في كلتا المدرستين عن طريق أخذ عينات عشوائية بسيطة.

نتيجة لذلك، تشير نتائج الدراسة الحالية إلى أهمية التأكيد على تعزيز معتقدات زيادة الذكاء لدى الطالبات من أجل تحسين أدائهن الأكاديمي في دروس اللغة العربية.

- عرفة حسني عبد الحافظ حسن، بسيوني سيد سليم، أبريل 2022، الأداء الأكاديمي لدى تلاميذ صعوبات تعلم اللغة الإنجليزية ذوي مستويات متباينة من مناصرة الذات وعلاقته بالمشكلات الانفعالية، مجلة التربية العدد 194، ج4، كلية التربية، جامعة الأزهر: وتم إعداد مقياس مهارات مناصرة الذات، ومقياس الأداء الأكاديمي ومقياس المشكلات الانفعالية (قلق الاختبار - الأعراض الاكتئابية وتطبيقها، إلى ( 15.3) عاماً، بمتوسط عمري (14.55) وانحراف معياري ( 1.6). وذلك بعد التحقق من خصائصهم السيكومترية من

اتساق داخلي وصدق وثبات. وأشارت النتائج إلى وجود علاقة سالبة دالة إحصائياً بين الأداء الأكاديمي والمشكلات الانفعالية (قلق الاختبار - الأعراض الاكتئابية)، ووجود فروق ذات دلالة إحصائية تبعاً للمستويات المتباينة من مناصرة الذات (مرتفع - متوسط - منخفض) في الأداء الأكاديمي لصالح مرتفعي مناصرة الذات، وفي المشكلات الانفعالية (قلق الاختيار - الأعراض الاكتئابية في اتجاه منخفضي مناصرة الذات).

- مريم بوجناح سنة 2020، أنماط التعليم الإلكتروني الذكي ونماذجه" مجلة العربي، المجلد 07 العدد خاص 01، المدرسة العليا للأساتذة، بوزريعة: عملية تعليم الفرد و تعلمه في عصرنا الحالي عملية تسعى إن إلى أن لا تحدها حدود المكان أو الانتماء أو الزمان، لغرض الوصول إلى مستويات راقية أو متقدمة على المستوى الفكري وحتى الوجداني، من خلال استثمار طاقات وقدرات وإمكانات ولا يتأتى ذلك إلا الأفراد اللامحدودة في التعلم والتعليم بصفة عامة، وتوظيف استراتيجيات تهدف الدراسة الى تحديد التعليم الإلكتروني بمختلف أنماطه بصفة خاصة، ومن هنا أصبح الحديث عن التعليم الإلكتروني ليس فكرة وخيار بقدر ما هو مطلب أساسي للدخول لعصر المعرفة ومواكبة التغيرات التكنولوجية السريعة، والتحول والتطورات في جميع مناحي الحياة.

التعليم الإلكتروني هو محور أساسي لصياغة الحاضر التعليمي وتشكيل معامله المستقبلية، لبناء وتأسيس مجتمع متطور يواكب تداعيات عصر المعرفة، والتي أصبحت تفرض على الأنظمة التعليمية التركيز على كيفية التعلم وكذا التفكير في آليات التعلم الحديثة من تعليم المعرفة نفسها ومن جهة أخرى الانفتاح على مختلف الثقافات، وأن تكون لدى المتعلم إمكانية البحث والاستفادة من الفرص التعليمية المتاحة التي تنتهجها التربية مدى الحياة، ومن جهة ثالثة تعلم الفرد أنماط العيش مع الآخرين وعليه فان نمط التعليم الإلكتروني يمثل آلية شاملة لكل القطاعات لا تختص بمجال معين أو نخبة محددة.

–Yousuf Nasser Said Al Husaini, Factors Affecting Students' Academic Performance, 2022

يتأثر الأداء الأكاديمي بعوامل متعددة. ومع ذلك، لا يعرف الكثير عن أهميتها النسبية وكيفية تطورها بمرور الوقت. هدفت هذه الدراسة إلى تحديد الأهمية النسبية للتحكم المعرفي، والعوامل البدنية والنفسية والاجتماعية، بالإضافة إلى عادات نمط الحياة، في التنبؤ بالأداء الأكاديمي لدى طلاب المرحلة الثانوية باستخدام منهجين مقطعي وطولي. أكمل مائة وخمسة وثمانون طالباً من الصف السابع إلى التاسع (متوسط أعمارهم:  $13.1 \pm 1.0$  سنة) من مدرسة ثانوية واحدة دراسة استطلاعية استمرت ثلاث سنوات. تم تقييم الأداء الأكاديمي، والتحكم المعرفي، والعوامل البدنية والنفسية والاجتماعية، بالإضافة إلى عادات نمط الحياة كل عام خلال الدراسة التي استمرت ثلاث سنوات. أظهرت النتائج أن مجموعات مختلفة من العوامل قد تتنبأ بمقاييس الأداء الأكاديمي لدى كل من الطلاب والطالبات في بداية الدراسة وبعدها بفترة ثلاث سنوات. على سبيل المثال، وُجد لدى الطالبات أن وقت الشاشة واستهلاك الأوكسجين الأقصى ( $VO_2 \max$ ) يُمثلان مؤشرين مهمين للأداء الأكاديمي، بينما كانت الذاكرة العاملة العامل المتكرر الوحيد في التنبؤ بالأداء الأكاديمي لدى الطلاب الذكور. علاوة على ذلك، تمكنت نماذجنا من تفسير ما بين 6.1% و 52.2% من التباين في تغير مقاييس الأداء الأكاديمي المختلفة. تظهر نتائج هذه الدراسة أنه يمكن التنبؤ بالأداء الأكاديمي من خلال مجموعة واسعة من العوامل المتعددة لدى طلاب المرحلة الثانوية. في الواقع، تباينت العوامل التي تنبأت بالأداء الأكاديمي باختلاف المواد الدراسية والجنس وتصميم الدراسة، مما يُبرز مدى تعقيد التنبؤ بالأداء الأكاديمي لدى طلاب المرحلة الثانوية.

## 12- صعوبات البحث:

أن أي دراسة يقوم بها الباحث يجد فيها صعوبات وهذه الأخيرة تختلف باختلاف طبيعة وأهمية الموضوع المعني بالدراسة ومنه فإن أهم الصعوبات التي واجهتنا عند قيامنا بهذا البحث:

- الصعوبة في تحديد وإيجاد المادة العلمية الأكثر دقة وهذا راجع للاختلاف في المناهج المتبعة.
- افتقار مكتبة الجامعة للمراجع التي تمكن الاعتماد عليها لدراسة الموضوع (اثر تعليم الالكتروني على الاداء الاكاديمي لذوي الاحتياجات الخاصة)
- عدم تمكني من الالتقاء بزملائي احيانا كثيرة لظروف العمل ، شكل لنا عرقلة في عملية تنسيق البحث لكن تم السيطرة عليه عليه الحمد لله.

## الفصل الثاني: ماهية التعليم الالكتروني

- 1- تعريف التعليم الالكتروني.
- 2- انماط التعليم الالكتروني
- 3- اهداف واهمية التعليم الالكتروني
- 4- مبادئ وخصائص التعليم الالكتروني
- 5- فوائد التعليم الالكتروني
- 6- عناصر ومكونات التعليم الالكتروني
- 7- انواع التعليم الالكتروني والتقنيات الالكترونية المستخدمة

## مقدمة

وقد أصبح اتخاذ التعليم الإلكتروني في معظم الجامعات كمنهج تربوي داعم أمراً ملحاً وقد أقدمت العديد من الجامعات والكليات العالمية على أن تنشئ مراكز للتعليم الإلكتروني من تقنياته بحيث يمكن عن طريقها مساعدة أطراف العملية التعليمية (ذوي الاحتياجات الخاصة) على تحمل مسؤولياتهم على نحو تتمييزهم الذاتية والمهنية مما يساعد على تحسين الأداء، شبكة الإنترنت أظهرت صيغ تعليمية حديثة مثل التعلم الافتراضي، ولقد انتشر هذا الاتجاه التعليمي الجديد في العديد من المجالات وأخذ أشكالاً وتطبيقات متشعبة منها نظام الجامعة الافتراضية والتي تكيفت منذ ظهورها في فترة وجيزة من مجالات استخدامها والأهداف التي رسمت لها.

## 1- تعريف التعليم الإلكتروني.

عرفه زيتون بأنه عملية " تقديم محتوى تعليمي إلكتروني عبر الوسائط المعتمدة على الكمبيوتر وشبكاته إلى المتعلم بشكل يتيح له إمكانية التفاعل النشط مع هذا المحتوى ومع المعلم ومع أقرانه سواء أكان ذلك بصورة متزامنة أم غير متزامنة وكذا إمكانية إتمام هذا التعليم في الوقت والمكان وبالسعة التي تتناسب ظروفه وقدراته، فضلاً عن إمكانية إدارة هذا التعلم أيضاً من خلال تلك الوسائط (زيتون حسن حسين، 2005، ص24).

عرفه العويد وآخرون بأنه "التعليم الذي يستهدف إيجاد بيئة تفاعلية غنية بالتطبيقات المعتمدة على تقنيات الحاسب الآلي والإنترنت تمكن من الوصول إلى مصادر التعلم في أي وقت ومن أي مكان (العويد أحمد صالح والحامد أحمد بن عبد الله، 2003، ص44)

في حين ذهب خان بدر أن التعليم الإلكتروني طريقة ابتكارية لإيصال بيئات التعلم المسيرة والتي تتصف بالتصميم الجيد والتفاعلية والمتمركزة حول التعلم لأي فرد في أي مكان وزمان عن طريق الانتفاع من الخصائص والمصادر المتوفرة في العديد من التقنيات الرقمية سويًا مع الأنماط الأخرى من المواد التعليمية المناسبة لبيئات التعلم المفتوح والمبوب (خان بدر، 2005، ص3).

في حين يصفه عبد الحميد محمد "بأنه نظام تفاعلي للتعليم عن بعد، يقدم للمتعم وفقاً للطلب ويعتمد على بيئة إلكترونية رقمية متكاملة تستهدف بناء المقررات وتوصيلها بواسطة الشبكات الإلكترونية والإرشاد والتوجيه تنظيم الاختبارات، وإدارة المصادر والعمليات وتقويمها (عبد الحميد محمد، 2005، ص9).

وعرفه أحمد عبيدات بأنه شكل من أشكال التعليم وإيصال المعلومة للمتعم يتم من خلاله استخدام آليات الاتصال الحديثة من حاسوب آلي، وشبكاته ووسائطه المتعددة من صوت وصورة وآليات بحث ومكتبات إلكترونية، وكذلك بوابات الإنترنت سواء كان ذلك عن

بعد أو بشكل حضوري أثناء الفصل الدراسي، وهو بذلك أسلوب من أساليب التدريس الناجح يعتمد على استخدام التقنية بجميع أنواعها في إيصال المعلومة للمتعلم بأقصر وقت وأقل جهد و أكبر فائدة " (أحمد عبيدات وآخرون، 2008، ص41).

يعرف التعليم الإلكتروني على أنه عملية إيصال وتلقي المعلومات باستخدام التقنيات الحديثة كالحاسوب وأجهزة الهاتف المحمولة وأجهزة المساعد الرقمي الشخصي عبر شبكة الأنترنت، أو عبر شبكات الاتصال اللاسلكية، وذلك لأغراض التعليم والتعلم وإدارة المعرفة. (طيطي خضر مصباح، 2008، ص19).

كما يعتبر التعليم الإلكتروني من مميزات التعليم الحديث، خاصة في ظل التطورات الحاصلة في مجال تكنولوجيا الإعلام والاتصال، وبالتالي فإن التعليم يعرف: على أنه توفير الشروط المادية والنفسية التي تساعد المتعلم على التفاعل النشط مع عناصر البيئة التعليمية في الموقف التعليمي، واكتساب الخبرة والمعارف والمهارات التي يحتاجها المتعلم وتناسبه. (الربيعي محمود داود إسماعيل، 2012، ص135)

في حين يرى العتيبي أن التعليم الإلكتروني هو التعلم بواسطة الأنترنت أو الشبكات أو جهاز حاسوب وتتضمن تطبيقات التعلم الإلكتروني أنماطا متعددة مثل: التعلم المبني على الموقع الإلكتروني (الويب)، والتعلم المبني على الحاسوب، والصفوف الافتراضية والتعاون الرقمي، ويقدم المحتوى من خلال الأنترنت والشبكات الداخلية والخارجية، والأشرطة السمعية أو البصرية والتلفزيون والأقراص المضغوطة.

وعليه فالتعليم الإلكتروني عبارة عن منظومة تعليمية متكاملة تسعى لتقديم برامج تعليمية، وتدريبية تعتمد بشكل جوهري على الوسائل التكنولوجية الحديثة، ومن أبرزها أجهزة الحاسوب وشبكة الإنترنت والبريد الإلكتروني والفيديوهات وقنوات التلفزيون. ويعتبر التعليم الإلكتروني ذو أهمية كبيرة في الوقت المعاصر إذ أنه يقدم للمتعلم فرصة جديدة للخروج عن

المألوف كالحفظ والتلقين، وإتباع الأنماط الحديثة في التعليم، بالإضافة لذلك سمح التعليم الإلكتروني بالتعرف على وسائل جديدة لتوصيل المعلومة للمتعلمين دون الالتزام بزمان ومكان محدد، فالمعلومة من الممكن أن تصل للمتعلم على مدار اليوم، ويقوم أيضاً بتقديم فرصة للتفاعل النشط، وصقل المهارات. يقدم فرصة للطلاب الذين يعانون من وجود بعض المعوقات تفرض عليهم عدم الذهاب إلى المدرسة مثلاً كظروف العمل أو مشكلات صحية معينة.

## 2- أنماط التعليم الإلكتروني

للتعليم الإلكتروني أنماط متعددة أبرز بعضها عبد الله بن عبد العزيز الموسى بقوله "عندما نتحدث عن الدراسة الإلكترونية فليس بالضرورة أن نتحدث عن التعليم الفوري المتزامن online learning بل قد يكون التعليم الإلكتروني غير متزامن فالتعليم الافتراضي هو أن تتعلم المفيد من مواقع بعيدة لا يحدها مكان ولا زمان بواسطة الإنترنت والتقنيات. إذن أشار الباحث في عبارته إلى التعليم الإلكتروني المتزامن وغير المتزامن، وفيما يلي ستفصل في مضمونها ومضمون أنماط أخرى كالتعليم عن بعد والتعليم المتنقل عبد الله بن (عبدالعزیز الموسى، 2010، ص 06).

## 2-1- التعليم الإلكتروني المتزامن

وهو التعليم الذي يتزامن فيه وقت إلقاء المحاضرات مع وجود المعلم والطالب أمام شاشات الحاسوب، أي أن اللقاء يكون مباشراً حتى يتمكن الطرفان من المناقشة والحوار وطرح الأسئلة، ويكون ذلك عبر غرف محادثة أو من خلال تلقي الدروس عبر ما يعرف بالفصول الافتراضية إضافة إلى أدوات أخرى، ومن أهم إيجابيات هذا النوع أنه يمكن للمتعلم أن يحصل على تغذية راجعة ومباشرة للدرس، وهذا يقلل من جهده والتكلفة المطلوبة منه لأنه لا يلزم أن يذهب إلى مكان الدراسة ومقرها كالجامعة أو المعهد، والتحدي الوحيد فيه أنه

يحتاج إلى أجهزة إلكترونية حديثة واتصال قوي بالإنترنت لذلك يطلق عليه البعض اسم السهل المعقد. أما بالنسبة للأدوات المستخدمة فيه، فتتضمن جهازاً لوحياً أبيض، وإجراء مؤتمرات عن طريق الصوت أو الصورة، إضافة إلى مجموعة من غرف الدردشة ومن إيجابياته وسلبياته كما يلي (عبدالعزیز الموسی، 2010، ص 06):

### 2-1-1- إيجابياته:

✓ حصول المتعلم على تغذية راجعة فورية.

✓ تقليل التكلفة.

✓ الاستغناء عن الذهاب إلى مقر الدراسة.

### 2-1-2- سلبياته:

✓ حاجته إلى أجهزة حديثة وشبكة اتصال جيدة.

✓ الالتزام والتقييد بالوقت المحدد للدروس لوجود المتعلم والمعلم بنفس الوقت

### 2-2 - التعليم الإلكتروني غير المتزامن

وهو التعليم المباشر الذي يحتاج إلى وجود المتعلمين في نفس الوقت لتلقي الدروس بالتزامن عبر الوسائط الإلكترونية، كإجراء النقاش و المحادثة الفورية، أو تلقي الدروس من خلال الفصول الافتراضية.

ويقصد به أيضا الاتصال المباشر ONLINE الذي يحتاج إلى وجود المتعلمين في نفس الوقت أمام أجهزة الحاسوب الإجراء المحادثة الفورية والنقاش بين المتعلمين أنفسهم وبينهم وبين المعلم في غرف المحادثة أو تلقي الدروس من خلال القاعة الافتراضية. (محمد سيد علي، 2010، ص 105).

وكذلك هو نوع من أنواع التعليم الإلكتروني يتم من خلاله ربط المدرب بالمتدربين في

بيئة تعليمية حقيقية بحيث يتواصل المتدرب مع مدربة مباشرة على الرغم من البعد

والانفصال الجغرافي، ( طارق حسين فرحان العوادة ، 2012، ص 20) وبهذا النوع من

التعليم يكون المدرب مشرفاً على الفصل مع إمكانية محادثة المتدربين مباشرة بالإضافة إلى إمكانية رؤية الطلاب للسطورة الإلكترونية داخل القاعة حال الشرح.

فهذا النوع من التعليم الإلكتروني يتم عن طريق الاتصال المباشر بين الطلاب والمعلم وذلك عبر غرف المحادثة ووجودهم أمام أجهزة الحاسوب، لتبادل المعلومات بين الطلاب والمعلم وتلقى المعلومة الصحيحة من قبل المعلم أي أن المحاضر والطلبة يتواجدون بنفس الوقت ويتواصلون مباشرة لإجراء النقاش والمحادثة أو تلقي الدروس من خلال الفصول الافتراضية أو إحدى أدواته الأخرى.

### 2-2-1- إيجابياته:

- ✓ حصول المتعلم على الدراسة حسب الأوقات المناسبة له.
- ✓ تلقي التعليم حسب المجهود الذي يرغب المتعلم في تقديمه.
- ✓ التمكن من إعادة دراسة المادة والرجوع إليها إلكترونياً حسب الحاجة.

### 2-2-2- سلبياته:

- ✓ عدم قدرة المتعلم على الحصول على تغذية راجعة فورية أو النقاش وطرح الأسئلة المرادة
- ✓ يؤدي إلى الانطوائية في التعليم لأنه يقوم بعزله عن المجتمع والأصدقاء من حيث التعليم.

## 3- أهداف وأهمية التعليم الإلكتروني

### 3-1- أهداف التعليم الإلكتروني

ويجد جون والان (Alon & John 2004) أهداف التعليم الإلكتروني فيما يلي:

- ✓ تحسين المدخلات.
- ✓ تحسين الجودة التعليمية.
- ✓ زيادة كفاءة كل من المؤسسات والطلاب.

- ✓ تحقيق رضا العملاء (المستفيدين من الخدمة التعليمية).
- ✓ توسيع الرقعة الجغرافية للمؤسسات ووصولها للمناطق النائية.
- ويرى الحيلة 2004 بأن للتعليم الإلكتروني أهدافا عديدة ومتنوعة منها:
  - ✓ تقديم حقائب تعليمية إلكترونية للمعلم والمتعلم مع تحديثها بسهولة.
  - ✓ التغلب على نقص الكادر التدريسي من خلال الفصول التدريسية والافتراضية.
  - ✓ تعويض نقص خبرة بعض المعلمين من خلال مساعدتهم في إعداد المواد التعليمية للطلاب.
  - ✓ إيجاد قنوات اتصال توفر الخبرات المطلوبة دون الارتباط بمكان محدد.
  - ✓ تقديم بيئة غنية بالمصادر تثري محاور العملية التعليمية.
  - ✓ المساعدة على تثقيف المجتمع إلكترونيا ومسايرة المستجدات العالمية.
  - ✓ إعادة صياغة الطريقة التي تتم بها عملية التعليم والتعلم بما يتوافق مع مستجدات الفكر التربوي.
  - ✓ تطوير دور المعلم في العملية التعليمية حتى يتواكب مع التطورات العلمية والتكنولوجية المستمرة والمتلاحقة.

### 3-2- أهمية التعليم الإلكتروني:

تعتبر التعليم الإلكتروني ضرورة حتمية لكل المجتمعات سواء المتقدمة منها أو النامية وبخاصة في ظل المتغيرات المتسارعة والمتلاحقة فهذا النوع من التعليم يقدم فرصًا وخدمات تعليمية تتعدى الصعوبات المتضمنة في التعليم المعتاد، وإن كثير من دول العلم تولي اهتمامًا بالتعليم الإلكتروني وتتجه إلى التوسع في تطبيقه وهذا التوجه يعكس أهمية هذا النوع من التعليم ويمكن إيجاز أهمية التعليم الإلكتروني في الآتي (عامر طارق عبد الرؤوف، 2014، ص 64):

- الاستفادة من مصادر التعليم والتعلم المتاحة على شبكة الانترنت التي قد لا تتوفر في العديد من الدول والمجتمعات وبخاصة الدول النامية.
- تدعيم طرق تدريس جديدة تعتمد على المتعلم وتركز على أهمية قدراته وإمكاناته بالإضافة إلى الخصائص والسمات الفردية.
- المساعدة على تعلم اللغات الأجنبية.
- إفادة الطلاب ذوي الاحتياجات الخاصة والغير قادرين على الحضور يوميا إلى المدرسة بسبب ارتفاع كلفة المواصلات أو تعطل وسائل المواصلات العامة.
- في التعليم الإلكتروني لا توقف دور المتعلم عند اكتساب المعارف والمهارات التعليمية ولكن سيكتسب مهارات التعامل مع التقنيات الحديثة في الاتصال والمعلومات والتي أصبحت ضرورة في هذا العصر ومقياسا للتطور.
- الإفادة لقطاع كبير من العاملين في المؤسسات المختلفة.
- الإفادة لسكان المجتمعات النائية في مجال التعليم والتدريب استخدام تكنولوجيا المعلومات والاتصالات.

(عامر طارق عبد الرؤوف، 2014، ص64):

#### 4- مبادئ وخصائص التعليم الإلكتروني

##### 4-1- مبادئ التعليم الإلكتروني

يذكر عبد الحميد (عبد الحميد بسيوني، 2007، ص 40) أن التعليم الإلكتروني يقوم على مبادئ نظرية بورنر للتعليم من حيث:

- مراعاة خصائص المتعلمين.
- مراعاة توافر قدر كبير من الحرية في مواقف التعلم بإعداد مواقف تعلم متعددة تسمح للمتعلم للاختيار وفق قدراته وإمكاناته.

- مراعاة الفروق الفردية بين المتعلمين وذلك بتقديم المعلومات في أشكال متنوعة تناسب قدرات المتعلمين من حيث تقديمها في صورة لفظية مكتوبة أو مسموعة أو تقديمها في صور ورسوم ثابتة أو متحركة.
- التمرکز حول المتعلم حيث يتحول نمط التعليم من التمرکز حول المعلم كمصدر للمعلومة إلى التمرکز حول المتعلم ومهاراته في الحصول على المعلومات وتنمية المهارات.
- الاعتماد على نشاط المتعلم حيث يساعد على إيجاد بيئة تعليمية تساعد على إقبال المتعلم على التعلم والرغبة فيه، مما يزيد من دافعيته للتعلم والسرعة في تحقيق الأهداف
- التعليم المستمر والتعليم الذاتي الذي يعتمد على قدرات الأفراد واستعداداتهم.
- المرونة في توفير فرص التعليم للمتعلمين ونقل المعرفة إليهم وتفاعلهم معها بصرف النظر عن الزمان والمكان.
- الفروق الفردية بين المتعلمين من خلال الفرص المتاحة وحق الفرد في التعلم مدى الحياة وفق ظروفه وإمكاناته.
- ديمقراطية التعليم وتكافؤ الفرص بين المتعلمين دون تفرقة بسبب الظروف الاجتماعية والاقتصادية وغيرها.
- التعلم التشاركي أو التعاوني الذي يسمح بتبادل الخبرات بين المتعلمين وتناول المعلومات بحيث يستفيد كل المشاركين من بعضهم البعض.

#### 4-2- خصائص التعليم الإلكتروني

قد حدد (محمد عطية خميسي، 2010، ص33) خصائص نظام التعليم الإلكتروني فيما

يلي:

- 4-2-1- الشمول: بمعنى أنه يشتمل على كل المكونات التي يتكون منها النظام.

**4-2-2-4- الكلية:** بمعنى أنه يشتمل على كل المكونات التي تعمل معا بشكل كلي في بيئة تعليمية تكنولوجية إلكترونية وأن ما ينتجه هذا النظام ككل أكبر مما تنتجه هذه العناصر إذا عمل كل منها على حده وبشكل مستقل.

**4-2-3- التفاعل والتأثير والاعتماد المتبادل :** إذ تعمل مكونات النظام مع بعضها بشكل متكامل ومتفاعل ومتناسق في بيئة تعليمية إلكترونية، فكل مكون يؤثر في المكونات الأخرى ويتأثر بها.

**4-2-4- الانفتاح على النظم الأخرى:** هو نظام مفتوح يتفاعل مع النظم الأخرى التي يعمل معه في البيئة الخارجية فمنها يستمد مدخلاته وإليها تذهب مخرجاته.

**4-2-5- التطور والتكيف الذاتي :** بمعنى أنه نظام ديناميكي وغير ثابت ويتطور ذاتيا ولديه القدرة على إعادة التوازن والضبط الذاتي لكي يتكيف مع الظروف الناتجة من تفاعله مع البيئة.

**4-2-6- الغرضية :** أي أنه نظام له أغراض تربوية وأهداف تعليمية محددة يصمم من أجلها.

**4-2-7- النمذجة والتمثيل البصري:** حيث يمكن التعرف على نظام التعليم الإلكتروني من خلال نماذج بصرية تعد لهذا الغرض.

## 5- فوائد التعليم الإلكتروني

**5-1- التعلم (التدريب):** يتم في أي وقت وعلى مدار الساعة بمعنى توصيل المعلومة وفقاً لرغبة أو حاجة المتعلم فيمكنه تلقي المعلومات بغرض التعلم من خلال الويب أو في المنزل أو في المكتب أو في الشارع طوال الأسبوع وعلى مدار 24/7

**5-2- التوفير والفعالية:** فهو يوفر المال والوقت ويتعدى حدود المكان وفي هذا الصدد تشير نسبة التوفير التي تتحقق من التعلم الإلكتروني ما يقارب 60% من وقت التعلم حيث يكون الطلب على عدد محدد من البرامج بما يتوافق مع احتياجاتهم في الوقت الذي يناسبهم (ريما سعد الجرف 2009، ص5).

**5-3- المرونة:** فالطالب يتعلم بالطريقة التي يختارها وبالأسلوب الذي يناسبه وبما يتوافق مع سرعته الذاتية في التعلم بالإضافة إلى إمكانية الاستفادة من المصادر الإلكترونية للمعلومات ومنها المكتبة الإلكترونية.

**5-4- القابلية للقياس:** يمكنك تأسيس متعلمين وتسجيل نجاحهم وتقديمهم في البرامج التي حصلوا عليها في تقارير خاصة بذلك تستخدم بغرض تقييم معلوماتهم وبراعتهم في الأنظمة المتخصصة.

**5-5- التخصيص:** أي يكون كل متعلم بمثابة عميل خاص لديه فيمكنك أن يكون لك محتوى خاص بك لتنميه كيفما تشاء وبناء على رغبتك الشخصية أو بناء على احتياجات المجموعة وهو ما يتمشى مع موديوالات التعلم لتأيلور في ضرورة ملائمة المحتوى لاحتياجات الطلاب وأهداف المهنة واحتياجات سوق العمل.

**5-6- استجابة المتعلم وامتناله:** التعلم الإلكتروني والاختبارات المقترنة به تعطي دليل الراحة والرضا لدى الطالب أثناء التعلم فضلا عما يوفره من اقتصاد في التكلفة وهو ما يغيب عن كثير من الأساليب الأخرى في التدريب والتعلم.

**5-7- جهد عضو هيئة التدريس:** يعمل على تقليل مجهود عضو هيئة التدريس في إدارة الفصل وتحضير المواد العلمية والسيطرة على الطلاب وذلك لأن التعامل يكون من خلال الانترنت ولا يكون تعامل مباشر كما في الفصل العادي.

5-8- المؤسسة التي تقوم على التعليم الإلكتروني : يسهل التعليم الإلكتروني اشتراك عدد كبير من الطلاب وذلك بسبب أنه يناسب جميع الأعمار وتكاليف بسيطة.

### 6- عناصر ومكونات التعليم الإلكتروني

#### 6-1- عناصر التعليم الإلكتروني

إن التعليم الإلكتروني مجموعة من العناصر المتفاعلة والتي ينبغي توافرها جميعاً أو توفر معظمها حتى تتحقق فلسفة التعليم الإلكتروني (مها عبد الله، أبو المجد وآخرون، 2021، ص34).

6-1-1 المتعلم الإلكتروني: هو الطالب الذي يتعلم من خلال أسلوب التعليم الإلكتروني ولكن لن يتغير دوره بتغيير التقنية أو الأداء التي تستخدمها دائماً بتغيير كيفية أو طريقة تعلمه.

6-1-2 المعلم الإلكتروني: هو المعلم الذي يتفاعل مع المتعلم إلكترونياً وهو المعلم الذي يشرف على عملية التعليم الإلكتروني ويتفاعل مع المتعلمين ويوجه تعلمهم ويقوم أدائهم ويتولى أعباء الإشراف التعليمي لحسن سير عملية التعليم (عامر طارق عبد الرؤوف، 2014، ص64).

6-1-3 الفصل الإلكتروني : ويقصد بالفصول الإلكترونية القاعات الدراسية التي تم تجهيزها ببعض الأجهزة والوسائل التي تخدم عملية التعليم والتعلم الإلكتروني.

6-1-4 الكتاب الإلكتروني : الكتاب الإلكتروني هو المقرر التعليمي المشابه للكتاب المدرسي المعروف إلا أنه يختلف في شكله ويتفوق عليه في محتواه إذ قد يشتمل على نصوص مكتوبة وصور ومقاطع فيديو تجعل المحتوى التعليمي أكثر متعة وأوضح للطلاب

ويمكن أن يكون الكتاب الإلكتروني موجودا على صفحات الانترنت أو منسوخا على اسطوانة ممغنطة.

### 6-1-5 المكتبات الإلكترونية : المكتبة عنصر مهم في التعليم الجامعي، ومن هذا

المنطلق فإن من العناصر المهمة للتعليم الإلكتروني المكتبة الإلكترونية، والتي يتم من خلالها تقديم محتوى كبير من المجالات والكتب الإلكترونية التي يمكن تصفحها من خلال الانترنت أو من خلال الحصول على أجزاء منها خلال زيارة أمين المكتبة (عامر طارق عبد الرؤوف، 2014، ص 64) .

### 6-1-6 البريد الإلكتروني: وهو وسيلة مهمة وفعالة في التعليم الإلكتروني حيث يمكن من

خلاله التواصل بالرسائل الإلكترونية بين الطلاب بعضهم بعضًا وكذا بينهم وبين معلمهم وأيضا التواصل بين المؤسسات التعليمية والبحثية المختلفة.

### 6-1-8 المؤتمرات التعليمية الإلكترونية : إن المؤتمرات التي تمس موضوعات تهتم

الطلاب والباحثين أمر يهتم به التعليم ويخصص له قدرا من الإمكانيات المادية والبشرية يأخذ قدرا كبيرا من التنسيق إلا أن التقنية وكأحد تطبيقاتها في التعليم يمكن أن تسهل عقد مؤتمر تعليمي علمي يضم متحدثين وخبراء وحضور من أقطار مختلفة، ليحقق القدر الأكبر من الانتشار والفائدة وذلك من خلال شبكة الانترنت، إذ يكون كل من المتحدثين في جامعته أو حتى في منزله وكذلك الطلاب أو المهتمين قد يكونون في قاعة تبعد عنه آلاف الكيلومترات، أو حتى في منازلهم وهذه خدمة مهمة يتيحها التعليم الإلكتروني.

### 6-1-9 الفصول الافتراضية : وهي عبارة عن فصل تخيلي يحاكي الفصل الحقيقي يتم

برمجته ووضعه على صفحة خاصة على الانترنت بحيث يحضر الطلاب والمعلم في وقت محدد ويتم التفاعل فيما بينهم إلكترونيا.

**6-1-10 المعامل الافتراضية :** وهي معامل تخيلية تحاكي المعامل الحقيقية بحيث يتم برمجتها ونشرها على الانترنت أو على اسطوانات ممغنطة ويتم من خلالها تطبيق التجارب العملية بشكل يحاكي الواقع.

### 6-2- مكونات التعليم الإلكتروني

تتضوي منظومة التعليم الإلكتروني على المكونات التالية :

**6-2-1 المكون التدريسي (البيداغوجي) :** ويختص بأغراض التعليم الإلكتروني وأهدافه ومحتواه واستراتيجيات التعليم والتعلم المستخدمة في تقديم المحتوى والوسائط المستخدمة في هذا التقديم وغيرها من الجوانب التدريسية لهذا التعلم .

**6-2-2 المكون التقويمي :** ويختص بتقدير وتحصيل المتعلمين وكذا تقويم التدريس وبيئة التعلم الإلكتروني .

**6-2-3 المكون التكنولوجي (التقني) :** ويختص بالبنية التحتية للتعلم الإلكتروني لأجهزة كمبيوتر وملحقاتها، الشبكات .

**6-2-4 المكون التصميمي :** ويختص بتصميم البرمجيات والمقررات والمواقع على الشبكات وبرامج التصفح وغيرها.

**6-2-5 المكون الإداري :** ويختص بإدارة التعلم الإلكتروني من حيث تقديم الخدمات الإدارية لمستخدمي التعلم الإلكتروني مثل القبول والتسجيل وإدارة الاختبارات وغيرها من الخدمات .

**6-2-6 المكون الإرشادي :** ويختص بتقديم الإرشاد والتوجيه والمشورة للمتعلمين سواء من الناحية التعليمية التي يقوم عليها المعلمون ومساعدتهم أو من الناحية الفنية المتعلقة بمشكلات التشغيل التي يقوم عليها فنيو التشغيل .

6-2-7 المكون الخلفي: ويختص بالمبادئ والقواعد الأخلاقية لتعامل المتعلمين والمعلمين وغيرهم مع البرمجيات والاختبارات والمقررات وغيرها مما ينشر على المواقع في الشبكات .

6-2-8 المكون اللائحي : ويختص بالقوانين واللوائح والتشريعات المنظمة للدراسة بالتعلم الإلكتروني وبالمعايير المطلوب توافرها .

## 7- أنواع التعليم الإلكتروني والتقنيات الإلكترونية المستخدمة

### 7-1- أنواع التعليم الإلكتروني :

#### 7-1-1- التعليم المعتمد على كمبيوتر

في هذه التقنية يتم توظيف برامج الأقمار الصناعية المقترنة بنظم الحاسب والمتصلة بخط مباشر مع شبكة اتصالات مما يسهل إمكانية الاستفادة من القنوات السمعية والبصرية في عمليات التدريس والتعليم ويجعلها أكثر تفاعلا وحيوية وفي هذه التقنية يتوحد محتوى التعليم وطريقته في جميع أنحاء البلاد أو المنطقة المعنية بالتعليم لأن مصدرها واحد شريطة أن تتوفر جميع مراكز الاستقبال بأجهزة استقبال وبث خاصة متوافقة مع النظام المستخدم(مهني إبراهيم غنايم، 17- 19 إبريل 2006).

#### 7-1-2- التعليم معتمد على الشبكات

وهو التعلم الذي توظف فيه إحدى الشبكات في تقديم المحتوى للمتعلم ويتيح له عادة فرصة التفاعل النشط مع المحتوى ومع المعلم والأقران بصورة تزامنية أو التزامية، ويقع تحت هذا النوع من التعلم عدة أنواع من أهمها التعليم المعتمد على الشبكة المحلية والتعليم المعتمد على الشبكة العنكبوتية والتعليم المعتمد على الانترنت (مهني إبراهيم غنايم، 17-19 إبريل 2006).

**7-1-3- التعليم الرقمي**

- وهو التعلم الذي يتم من خلال وسائط تكنولوجيا المعلومات والاتصالات الرقمية.

- الكمبيوتر وشبكاته.

- شبكات الكابلات التلفزيونية.

- أقمار البث الفضائي

**7-1-4- التعليم عن بعد**

وهو التعلم الذي يتم من خلال كافة وسائط التعلم سواء التقليدية، المواد المطبوعة، وأشرطة التسجيل والراديو والتلفزيون، أو الحديثة الكمبيوتر وبرمجياته وشبكاته والقنوات الفضائية والهاتف النقال "المحمول".

**7-2- التقنيات الإلكترونية المستخدمة في التعليم**

يرتكز التعليم الإلكتروني على مجموعة من المصادر التقنية الحديثة والتي من أهمها (أحمد علي الراضي، 2010، ص22):

**7-2-1- القرص المدمج**

ويتم فيها تجهيز المناهج الدراسية وتحميلها على أجهزة الطلاب والرجوع إليها وقت الحاجة. كما تتعدد أشكال المادة التعليمية على الأقراص المدمجة فيمكن أن تستخدم كقلم فيديو تعليمي مصحوبا بالصوت لمدة ساعة واحد أو لعرض عدد من آلاف الصفحات من كتاب أو مرجع ما. أو المزيج من المواد المكتوبة مع الصور الثابتة والفيديو (صور متحركة) كما توفر هذه التقنية للمعلمين والمتعلمين أبعاد إضافية لدور التقنية في التعليم من أهمها أن

كل جزئية من النص يمكن الوصول إليها في زمن قصير لا يتعدى الثوان (أحمد علي الراضي، 2010، ص22).

### 7-2-2- الشبكة الداخلية

حيث يتم ربط جميع أجهزة الحاسب في المدرسة ببعضها بحيث تمكن المعلم من إرسال المادة الدراسية إلى أجهزة الطلاب كأن يضع نشاطا تعليميا أو واجبا منزليا ويطلب من الطلاب تنفيذه وإرس الهمة أخرى إلى جهازه (أحمد علي الراضي، 2010، ص22).

### 7-2-3- الشبكة العالمية للمعلومات

حيث يمكن توظيفها كوسيط إعلامي وتعليمي في آن واحد فيمكن لمؤسسة تعليمية ما أن تعلن عن برامجها وتروج لها عن طريق الشبكة العالمية للمعلومات وتوضح للمستهدف كيفية الاتصال بها كما يمكن لها أن تخزن جميع برمجياتها التعليمية على الموقع الخاص بها ويكون الدخول متاح لطلاب العلم والمعرفة حسب الطريقة التي تمنحها المؤسسة.

### 7-2-4- مؤتمر الفيديو

تربط هذه التقنية المشرفين والمختصين الأكاديميين مع طلابهم في مواقع متفرقة وبعيدة من خلال شبكة تلفازية عالية القدرة ويستطيع كل طالب متواجد بطرفية محددة أن يرى ويسمع المختص والمرشد الأكاديمي مع مادته العلمية كما يمكنه من أن يتوجه بأسئلة استفسارية وحوارات مع المشرف أي توفر عملية التعارف، وهنا تكون التقنية شبيهة بالتعليم الصفي باستثناء أن المتعلمين يتواجدون في أماكن متفرقة ومتباعدة وتمكن هذه التقنية من نقل المؤتمرات المرئية المسموعة (صورة وصوت) مما يحقق أهداف التعليم من بعد وتسهيل عملية الاتصال بين مؤسسات التعليم وهي بذلك تضمن تحقيق فرضين هما كالتالي (أحمد علي الراضي، 2010، ص22):

الأول: توسيع الوصول لمراكز مصادر المعلومات.

الثاني: تسهيل التعاون بين الدارسين وتبادل الخبرات مما يعجل بعملية التعليم.

### 7-2-5- مؤتمرات الصوتية

تعتبر تقنية المؤتمرات المسموعة أقل تكلفة مقارنة بمؤتمرات الفيديو وأبسط نظاماً ومرونة وقابلية للتطبيق في التعليم المفتوح. وهي تقنية إلكترونية تستخدم هاتف عادي وآلية للمحادثة على هيئة خطوط هاتفية توصل المتحدث (المحاضر) بعدد من المستقبليين (الطلاب) المنتشرين في أماكن متفرقة.

### 7-2-6- الفيديو التفاعلي

تشتمل تقنية الفيديو التفاعلي على كل من تقنية أشرطة الفيديو وتقنية اسطوانات الفيديو مدارة بطريقة خاصة من خلال (حاسب أو مسجل فيديو وأهم ما يميز هذه التقنية إمكانية التفاعل بين المعلم والمادة المعروضة المشتملة على الصورة المتحركة المصحوبة بالصوت بغرض جعل التعلم أكثر تفاعلية، وتعتبر هذه التقنية وسيلة اتصال من اتجاه واحد لأن المتعلم لا يمكنه التفاعل مع المعلم أو المدرب.

### 7-2-7- برامج القمر الصناعي

في هذه التقنية يتم توظيف برامج الأقمار الصناعية المقترنة بنظم الحاسب والملتصلة بخط مباشر مع شبكة اتصالات مما يسهل إمكانية الاستفادة من القنوات السمعية والبصرية في عمليات التدريس والتعليم ويجعلها أكثر تفاعلاً وحيوية وفي هذه التقنية يتوحد محتوى التعليم وطريقته في جميع أنحاء البلاد أو المنطقة المعنية بالتعليم لأن مصدرها واحد شريطة أن تتوفر جميع مراكز الاستقبال بأجهزة استقبال وبث خاصة متوافقة مع النظام المستخدم (أحمد علي الراضي، 2010، ص22).

## خلاصة الفصل الثاني:

يعالج التعليم الإلكتروني مفهوم التعليم عبر الوسائط الرقمية، والذي أصبح ضرورة في العصر الحديث، خاصة مع التقدم التكنولوجي المتسارع وتوسع استخدام الإنترنت. يوضح الفصل أن التعليم الإلكتروني لا يقتصر فقط على تقديم الدروس عبر الإنترنت، بل يشمل بيئة تعليمية متكاملة تتيح التفاعل، التقييم، وإدارة المحتوى التعليمي إلكترونياً.

تبرز مزايا التعليم الإلكتروني، مثل المرونة في التعلم، وسهولة الوصول إلى المحتوى، وتوفير الوقت والجهد، إضافة إلى تنوع أدوات العرض والتفاعل. كما يتطرق إلى التحديات، كضعف التفاعل البشري، وتفاوت المهارات الرقمية، وصعوبات في التقييم والمتابعة.

ويؤكد أن التعليم الإلكتروني ليس بديلاً كلياً عن التعليم التقليدي، بل هو مكمل له، ويمكن أن يقدم تجربة تعليمية ثرية عند دمجها بأساليب تربوية فعالة وتوظيف التكنولوجيا بشكل مدروس.

## الفصل الثالث: الاداء الأكاديمي

- 1- مفهوم الأداء الأكاديمي
- 2- أهمية الأداء الأكاديمي
- 3- مؤشرات الأداء الأكاديمي
- 4- العوامل المؤثرة في الاداء الاكاديمي
- 5- مستويات الأداء الأكاديمي
- 6- طرق قياس الأداء الأكاديمي
- 7- نظريات المفسرة للأداء الاكاديمي

## مقدمة

يعتبر الأداء الأكاديمي للذوي الاحتياجات الخاصة اليوم مؤشراً مهماً لتقييم النظام التعليمي. يعتبر الأداء الأكاديمي دائماً أحد أهم الطرق لتقييم أداة التعليم ومدى تأثيرها وبالنسبة للذوي الاحتياجات الخاصة، تمثل الدرجات والمتوسط الأكاديمي قدراتهم الأكاديمية لدخول مستويات التعليم العالي لذلك، كان الأداء الأكاديمي دائماً مهماً للأساتذة وللذوي الاحتياجات الخاصة وأولياء الأمور والباحثين التربويين. ولهذا السبب، ركز العديد من الباحثين والخبراء التربويين أبحاثهم على التعرف على العوامل الفعالة المتعلقة بالتقدم الأكاديمي للذوي الاحتياجات الخاصة من وجهة نظر الاساتذة.

## 1- مفهوم الأداء الأكاديمي

تستعمل كلمة الأداء في اللغة العربية للدلالة على فعل شيء أو القيام به أو إتمامه. يقال أدى الشيء، قام به، وأدى الدين، قضاه، وأدى الصلاة أقامها لوقتها(الرفاعي، براق 2019 ص44).

وفي الانجليزية Performance تستعمل للدلالة على التمكن من فعل شيء ما خصوصا إذا كان ذلك الفعل يتطلب مهارة أو تنفيذ جزئي للعمل أو نشاط ما بطريقة معينة.

واصطلاحا يعادل البعض بين الأداء ( Performance ) والإنجاز ( Achievement ) ومن هؤلاء شاكر عبد الحميد الذي يوافقه آرثر ريبير ( A Reber ) في تفسيره للأداء على أنه سلوك يتصف بالمهارة في مجال معين، وهو يتطلب قدرا مناسباً من الاستعداد والتدريب والتهيؤ حتى يقال للمرء بأنه وصل إلى مرحلة التمكن أو الكفاءة، وهذا يتطلب ضرورة تمكن الفرد من السيطرة على الأدوات والأساليب والوسائل والمهارات التي يتم الاداء من خلالها (الرفاعي، براق 2019 ص44)

عرفه (Diperna & Elliot 2002) الاداء الاكاديمي على انه مفهوم متعدد الابعاد مبني على خصائص المتعلم المتمثلة في المهارات والاتجاهات والسلوكيات المؤثرة في النجاح الأكاديمي للفرد، والتي تتبدى في مجالين رئيسيين هما المهارات الأكاديمية سواء البسيطة والمعقدة للمتعلم كالقراءة. الكتابة الحساب والتفكير الناقد والعوامل المساعدة الأكاديمية والتي تتمثل في المهارات البيت شخصية والدافعية، والمهارات الدراسية والمشاركة ومفهوم الذات الأكاديمي.

ووصفه ( Lindholm-Leary & Borsato 2006 ) في ضوء مجموعة من المهارات الأكاديمية القراءة- الكتابة - الحساب - العلوم)، والتواصلية، والمعرفية التي تمكن الطالب من تحقيق النجاح على المستوى المدرسي حالياً والمجتمعي مستقبلاً.

وحده (Long et al. 2007) بأنه التنفيذ الفعلي للأعمال المدرسية سواء داخل السياق المدرسي أو خارجه كما يقاس من خلال تقديرات المعلمين، والاختبارات والعروض الصفية والعمل الجماعي.

ووصفه (Villares et al. 2014) في ضوء مجموعة من مهارات المعرفة وما وراء المعرفة كتحديد الأهداف ومتابعة التقدم الدراسي والذاكرة)، والاجتماعية (المهارات شخصية. مهارات حل المشكلات الاجتماعية ومهارات الاستماع، والعمل الجماعي). وإدارة الذات كضبط الانتباه، والدافعية والغضب التي يمكن من خلالها تحقيق الأداء الأكاديمي الأفضل. ومن خلال التعريفات السابقة يتضح أن الأداء الأكاديمي بمثابة مفهوم متعدد الأبعاد يغطي العمليات المعرفية وغير المعرفية التي يستدل من خلالها على مستوى التقدم الطلابي بمختلف المهام الأكاديمية.

## 2- أهمية الأداء الأكاديمي

تبرز أهمية الأداء الأكاديمي في كونه مؤشراً رئيسياً على مدى تحقق الأهداف التعليمية والتربوية، كما يعد معياراً أساسياً لتقييم فعالية المؤسسات التعليمية، ويؤثر بشكل مباشر في مستقبل الطلاب الأكاديمي والمهني، خصوصاً لدى ذوي الاحتياجات الخاصة الذين يحتاجون إلى دعم تعليمي مخصص (Yusuf, M. 2011):

### 2-1 مؤشر على فعالية العملية التعليمية:

➤ يساعد الأداء الأكاديمي في قياس مدى فاعلية المناهج والأساليب التعليمية المتبعة.  
➤ يعكس مدى تحقيق الأهداف التعليمية المرجوة لكل فئة من المتعلمين.

### 2-2 أداة لتشخيص نقاط القوة والضعف:

➤ يستخدم لتحديد المجالات التي يعاني فيها الطلاب، مما يساعد على تطوير خطط تدخل مناسبة، خاصة لذوي الاحتياجات الخاصة.

### 2-3 أثره على فرص التعليم العالي والوظيفة:

➤ الأداء الجيد يزيد من فرص القبول في برامج تعليمية متقدمة ويعزز الاندماج المهني لاحقاً.

### 2-4 تعزيز الدافعية والتقدير الذاتي:

يسهم التفوق الأكاديمي في بناء ثقة الطالب بنفسه وزيادة دافعيته نحو التعلم، وهو أمر حاسم لذوي الاحتياجات الخاصة الذين يواجهون تحديات إضافية.

### 3- مؤشرات الأداء الأكاديمي

مؤشرات الأداء الرئيسية ( KPIs ) هي تقييمات المدى جودة أداء مؤسسة بالنسبة لأهدافها وغاياتها خلال فترة زمنية معينة، مؤشر الأداء يساعد المؤسسة على تحديد وقياس مستوى التقدم نحو الأهداف التنظيمية بمجرد تحليل المؤسسة لمهمتها وتحديد جميع أصحاب المصلحة، وتحديد أهدافها، تكون KPIs وسيلة لقياس مدى التقدم نحو تلك الأهداف (جامعة حزان 2018-2019)

من بين فوائد مؤشرات الأداء الرئيسية :

- تساعد على تحقيق الإنجاز إذا تم ربطها بالأهداف الاستراتيجية للمؤسسة.

- تستخدم في وضع خطط التحسين المستقبلية للمؤسسة

- نشر ثقافة ضبط الجودة بمؤشرات الأداء بالمؤسسة تعزيز ثقافة المؤسسة.

كما تعرف (العبودي، 2014، ص 9) المؤشر Indicator: "هو عامل أو متغير كمي أو نوعي يوفر وسيلة سهلة موثوقة القياس للإنجاز أو للكشف عن التغيرات المرتبطة بالتدخل الإنمائي أو للمساعدة على تقدير أداء متدخل"

### 4- العوامل المؤثرة في الاداء الاكاديمي

هناك العديد من العوامل التي يمكنها التأثير في الأداء الأكاديمي، والتي يمكن تصنيفها إلى عوامل ذاتية عوامل أسرية عوامل أكاديمية، عوامل موضوعية.

#### 4-1 العامل الأول: العوامل الذاتية

ترجع إلى الطالب نفسه، وتتمثل في النضج العقلي والاستعدادات العقلية والحالة الجسمية والحالة النفسية بالإضافة إلى مدى اتساع الخبرات المتعلقة مع مستوى نضج

الطالب في كل مرحلة الدافعية ومستوى الطموح، والرضا عن الدراسة بشكل عام، ووضوح الغاية من التحصيل، وتكامل شخصية المتعلم وشعوره بالأمن الذي يعطيه قدرًا من المثابرة والتركيز، واتجاهات الطالب الإيجابية نحو المؤسسة التربوية أو التعليمية (أبو ناشي 2008 ص349).

#### 2-4 العامل الثاني: العوامل المرتبطة بالبيئة الأسرية والاجتماعية التي تؤثر في الأداء الأكاديمي للطلاب

وتتمثل في العوامل الأسرية والاجتماعية التي تؤثر على الأداء الأكاديمي للطلاب فيما يلي:

**1-2-4 المستوى الاقتصادي والتعليمي للأسرة :** يؤثر الجهل والمستوى الاقتصادي المنخفض للعائلة على مستوى الأداء الأكاديمي للطلاب، فيؤدي إلى سوء التغذية والإصابة بالأمراض، لأن انخفاض مستوى الأسرة في النواحي الاقتصادية والثقافية والاجتماعية له تأثيره على التحصيل الدراسي فالطالب الذي ينشأ في عائلة مفككة اجتماعيا وتعاني من الفقر سيكون في حالة نفسية لا يحسد عليها، وقد ينعكس ذلك في أدائه الأكاديمي، وبالمقابل فان الطالب الذي ينشأ في أسرة مترابطة وواعية وذات مستوى اقتصادي جيد فإن نتائج أدائه الأكاديمي غالباً ما تكون مرضية ومشجعة لأداء أفضل (ماهر، احمد حسن 2019، ص30)

الا أن هناك دراسات تشير إلى وجود علاقة ارتباطية موجبة بين مستوى التحصيل العلمي للطلاب والمستوى الاقتصادي والتعليمي للأسرة، ويظهر ذلك في أن أطفال الأسر المتعلمة والمتقنة تكون فرص تحصيلهم أكبر، فكلما ارتفع المستوى التعليمي والاقتصادي للأسرة ارتفع مستوى تحصيل أبنائهم، (ماهر، احمد حسن 2019، ص30).

**4-2-2 مستوى الأسرة الثقافي:** الأسرة غير المتعلمة لا تهتم بالطالب من حيث واجباته المدرسية أو مواظبته، ولا توفر له جواً صالحاً للمذاكرة، أو توفر له المصادر الخارجية غير الكتب المقررة في المنهج الدراسي وهذه جميعها عوامل تؤثر على مستوى الأداء الأكاديمي للطالب.

**4-2-3 الاستقرار الاسري :** أن أحد العوامل المؤثرة في اداء الطالب هو استقرار الأسرة فنلاحظ أن العديد من الطلبة الذين يعانون من انخفاض مستوى الأداء الأكاديمي ينتمون إلى أسر تعاني من مشاكل عائلية، ومفككة اجتماعياً، مما ينعكس على مستوى الطالب الأكاديمي (البتال، 2001، ص 191)

**4-2-4 الجو المنزلي:** إن الاجواء المنزلية والأسرية المضطربة والتي تسودها المشاحنات والخلافات والقسوة في التعامل، وعدم المساواة بين الابناء وعدم تقدير مطالب الطالب يتسبب كل ذلك في وجود القلق النفسي والاضطرابات التي تؤدي إلى تأخره الدراسي، كما تؤثر على شخصيته، وهذا تأكيد على أهمية سلامة العلاقات الأسرية ومدى تأثيرها على التحصيل الدراسي (الأكاديمي) للطالب.

**4-2-5 حجم الأسرة:** حجم الأسرة بعد من العوامل المهمة في التأثير على الطالب وأدائه الأكاديمي، فكلما زاد حجم الأسرة أثر ذلك على تحصيل الطالب.

**4-2-6 المجتمع:** هو البيئة الاجتماعية الأشمل التي ينمو الفرد فيها نمواً تدريجياً (البتال، 2001، ص 191)

### 4-3 العامل الثالث: العوامل الأكاديمية

تعد البيئة الأكاديمية أحد أهم العوامل المؤثرة على الأداء الأكاديمي، إن لم تكن الأهم على الإطلاق باعتبار انها المؤسسة المسؤولة رسمياً عن العملية الأكاديمية، ولعل الحياة الجامعية كنظام اجتماعي تتضمن العديد من المتغيرات المؤثرة على اداء الطالب الأكاديمي،

ومن هذه المتغيرات الاستاذ وطريقة تدريسه، والمنهج الدراسي، والبيئة الأكاديمية، فضلاً عن خبرة الرسوب السابقة والتي يمكن أن تقتل الشعور بالكفاية، وتقود الفرد المعتقدات سالبة عن الذات، كما تولد الشعور بالعجز ابن معجب (ماهر، احمد حسن 2019، ص30)

### 5- مستويات الأداء الأكاديمي

يمكن تقسيم الأداء الأكاديمي إلى ثلاث مستويات:

**5-1 الأداء الأكاديمي الجيد:** والذي يكون فيه الطلبة على مستوى أعلى ومرتفع عن المعدل الذي حصل عليه الآخرون في نفس المستوى وفي نفس القسم، ويكون ذلك باستخدام جميع القدرات والإمكانيات التي تكفل الطالب على مستوى أعلى ومتجاوز الأداء التحصيلي المرتقب منه بذلك في قمة الانحراف المعياري من الناحية الايجابية، وبذلك نجده يتجاوز ويتفوق على بقية زملائه ويكون اكتسابه للخبرات والاستفادة من المعلومات المقدمة أكبر وأنفع.

**5-2 الأداء الأكاديمي المتوسط** في هذا النوع من الاداء تكون الدرجة التي تحصل عليها الطالب تمثل نصف الإمكانيات التي يمتلكها، ويكون أداءه متوسط وتكون درجة احتفازه واستفادته من المعلومات المتوسطة.

**5-3 الأداء الأكاديمي المنخفض:** يعرف هذا النوع من الأداء بالتحصيل الدراسي الضعيف حيث يكون فيه أداء الطلبة ضعيف وأقل من المستوى العادي بالمقارنة مع بقية الزملاء حيث تكون نسبة استغلاله واستفادته مما تقدم في المقرر الدراسي ضعيف إلى درجة الانعدام، وفي هذا النوع من التحصيل يكون استغلال المتعلم بقدراته العقلية والإمكانيات الفكرية ضعيفا على الرغم من تواجد قدر ونسبة لا بأس بها من القدرات، إلا أنه لا يستفيد منها ولا يعرف القدرات الحقيقية (النيسي، 2006 ص65).

## 6- طرق قياس الأداء الأكاديمي

يوجد العديد من طرق قياس الاداء الاكاديمي من بينها. (Brookhart, S. M. 2011p22):

**6-1 الاختبارات التحصيلية:** تقيس مدى استيعاب الطالب للمحتوى الدراسي الأكاديمي (مثل: اختبارات الرياضيات، اللغة، العلوم). تستخدم بنسخ معدلة أو مكيفة لذوي الاحتياجات الخاصة

**6-2 الملاحظة المباشرة:** يتم من خلالها تقييم أداء الطالب خلال الدروس أو الأنشطة التعليمية. مفيدة لذوي اضطرابات سلوكية أو ذوي الإعاقة الذهنية.

**6-3 التقييم القائم على الأداء:** يشمل مهام عملية أو مشاريع أو أنشطة تطبيقية تُظهر فهم الطالب للمحتوى، مهم لذوي صعوبات التعلم لأنه يسمح بطرق تعبير بديلة غير الامتحانات التقليدية.

**6-4 بطاقات التقرير والتقديرات المدرسية:** طريقة تقليدية شائعة تعتمد على تقييم المعلم لأداء الطالب عبر فترات زمنية، قابلة للتعديل لتراعي احتياجات الطلبة من ذوي الإعاقات.

**6-5 التقييم الذاتي وتقييم الأقران:** يستخدم مع طلاب المرحلة المتقدمة أو من لديهم وعي ذاتي أكبر، مثل ذوي صعوبات التعلم البسيطة.

**6-6 المقاييس المقننة:** اختبارات معيارية تُستخدم للمقارنة بين أداء الطالب ومجموعة مرجعية يتم تكييف بعضها لاستخدامها مع ذوي الاحتياجات الخاصة باستخدام وسائل دعم مثل قارئ الشاشة أو الوقت الإضافي.

## 7- نظريات المفسرة للأداء الأكاديمي:

إليك نظرة شاملة على أبرز النظريات المفسرة للأداء الأكاديمي، مع شرح مختصر لكل نظرية وبعض المراجع التي يمكنك الاستفادة منها:

**7-1 نظرية التعلم الاجتماعي :** يتأثر الأداء الأكاديمي بالسلوكيات المكتسبة من خلال الملاحظة، والتقليد، والتفاعل مع البيئة، والثقة بالنفس (الكفاءة الذاتية). كما يوجد العوامل الرئيسية تتمثل في النمذجة، التعزيز، الكفاءة الذاتية ويتم تطبيقات من طرف الطالب الذي يرى زملاءه يحققون نتائج جيدة قد يُحفز لتكرار سلوكهم.

**7-2 نظرية الكفاءة الذاتية :** اعتقاد الفرد بقدرته على النجاح في مهمة معينة يؤثر بشكل مباشر على أدائه الأكاديمي والعوامل المؤثرة فيها هي التجارب السابقة، النمذجة، التشجيع الاجتماعي.

**7-3 نظرية الدافع الذاتي :** يتم تعزيز الأداء الأكاديمي عندما تُلبى ثلاث حاجات نفسية أساسية: الاستقلالية، الكفاءة، والانتماء، كذلك دافع داخلي مقابل دافع خارجي.

**7-4 نظرية الغزو :** يفسر الطلاب نجاحهم أو فشلهم بناءً على أسباب مثل: القدرة، الجهد، صعوبة المهمة، والحظ. وتؤثر هذه التفسيرات على مستوى الدافعية والإنجاز في المستقبل.

**7-5 نظرية معالجة المعلومات :** الأداء الأكاديمي يتأثر بكيفية استقبال ومعالجة وتخزين واسترجاع المعلومات، ولديها مكونات (الذاكرة قصيرة المدى، الذاكرة طويلة المدى، الانتباه، التنظيم المعرفي).

**7-6 نظرية الذكاء المتعدد :** الذكاء ليس وحدة واحدة بل يتنوع إلى عدة أنواع (لغوي، منطقي، موسيقي، حركي، اجتماعي...). والتطبيقات التربوية تتمثل في مراعاة التنوع في قدرات الطلاب يعزز أداءهم الأكاديمي.

7-7 نظرية النمو العقلي : تتطور القدرات المعرفية للطفل عبر مراحل (حسية-حركية، ما قبل العمليات، العمليات المادية، العمليات المجردة). والتطبيق الأكاديمي يتناسب مع مستوى النضج العقلي والمعرفي للطالب.

## ملخص الفصل الثالث

من خلال هذا الفصل نستنتج ان الأداء الأكاديمي يعد مقياسا لقدرة الطالب على تحقيق الأهداف التعليمية، ويعكس مدى فهمه للمعارف والمهارات التي تقدمها المؤسسة التعليمية. يتأثر الأداء الأكاديمي بعدد من العوامل المتداخلة، منها القدرات المعرفية، والدافعية، والبيئة المدرسية، والدعم الأسري، بالإضافة إلى السمات النفسية مثل الثقة بالنفس وتنظيم الذات.

لا يقتصر تفسير الأداء الأكاديمي على جانب واحد، بل تناولته عدة نظريات تربوية ونفسية، مثل نظرية الكفاءة الذاتية، ونظرية الدافعية، ونظرية التعلم الاجتماعي، وكلها تسلط الضوء على كيفية تأثير العوامل الداخلية والخارجية على تحصيل الطالب.

بالتالي، فإن تحسين الأداء الأكاديمي يتطلب فهماً شاملاً لهذه العوامل والعمل على تنميتها من خلال بيئة تعليمية داعمة واستراتيجيات تعلم فعالة.

## الفصل الرابع: ذوي الاحتياجات الخاصة

- 1- مفهوم ذوي الاحتياجات الخاصة
- 2- فئات ذوي الاحتياجات الخاصة
- 3- الوسائل التعليمية والتكنولوجية المساعدة للطلبة ذوي الاحتياجات
- 4- المبادئ العامة في تعليم الطلاب ذوي الحاجات الخاصة
- 5- خطوات التعليم الجيد
- 6- النظريات التي تناولت أثر التعليم الإلكتروني على الأداء الأكاديمي، وخاصة عند فئة ذوي الاحتياجات الخاصة

## تمهيد

يعتبر الأداء الأكاديمي للذوي الاحتياجات الخاصة اليوم مؤشراً مهماً لتقييم النظام التعليمي. يعتبر الأداء الأكاديمي دائماً أحد أهم الطرق لتقييم أداة التعليم ومدى تأثيرها وبالنسبة للذوي الاحتياجات الخاصة، تمثل الدرجات والمتوسط الأكاديمي قدراتهم الأكاديمية لدخول مستويات التعليم العالي لذلك، كان الأداء الأكاديمي دائماً مهماً للأساتذة وللذوي الاحتياجات الخاصة وأولياء الأمور والباحثين التربويين. ولهذا السبب، ركز العديد من الباحثين والخبراء التربويين أبحاثهم على التعرف على العوامل الفعالة المتعلقة بالتقدم الأكاديمي للذوي الاحتياجات الخاصة من وجهة نظر الاساتذة.

## 1- مفهوم ذوي الاحتياجات الخاصة

التربية الخاصة: مجموعة البرامج التربوية المتخصصة والتي تقدم لفئات من الأفراد غير العاديين لمساعدتهم على تنمية قدراتهم إلى أقصى حد ممكن وتحقيق ذواتهم ومساعدتهم على التكيف.

قبل أن نعرف فئة ذوي الاحتياجات الخاصة، نود أولاً تعريفاً لمصطلح "الحاجة" والتي يقصد بها: "حالة من العوز والنقص والافتقار والاحتياج، تقترن بنوع من التوتر والضييق، لا يلبث أن يزول متى قضيت الحاجة وزال النقص". (حريزي موسى وآخر، 2006، ص 07)

هذا يعني أن الحاجة تشير إلى حالة قد يعاني فيها الفرد من قصور أو نقص في قدراته أو إمكانياته، والتي قد تعيقه عن تحقيقه لذاته، واندماجه في مجتمعه. هذا من جهة، ومن جهة أخرى يمكن تجاوز تلك المعوقات إذا ما توفرت له الظروف والإمكانيات، وطرق التعلم والتعليم التي تناسب احتياجاته وخصوصيات القصور الذي يعاني منه.

لذا يعد ظهور مفهوم ذوي الاحتياجات الخاصة نتيجة لعملية دمج كلمتي "الحاجة" و"الخصوصية" في مفهوم واحد، للدلالة عن "عدم الكفاية في خاصية أو قدرة معينة تتأرجح بين الخصوصية الجسمية والمعرفية، وما يمكن أن ينجم عن القصور لما يتعلق الأمر بالأداء والإنجاز كمقومين أساسيين للتعبير عن تجسد التعلم أو إحدى معانيه، بمعنى المدى الذي يستطيع فيه الفرد التعبير عن ذاته بشكل موضوعي" (زردومي احمد وآخرين، 2006، ص 107)

كما يشير (محمد مقداد 2006) في نفس السياق، بأن مصطلح ذوي الاحتياجات الخاصة قد "لقي استحساناً بين العاملين في مجال الاحتياجات الخاصة لأنه مصطلح محايد ولا يحمل بين طياته قيماً أو دلالات، قد تكون موجبة أو سالبة كما أنه شامل، أي يضم كل أو على الأقل معظم الذين يظلمهم المصطلح بمطلته". (محمد مقداد، 2006، ص 35)

فيعرف كمال عبد الحميد زيتون ذوي الاحتياجات الخاصة من هذا المنظور بأنهم " هم الذين لهم ظروف خاصة ومستوى خاص يختلف عن ظروف الأفراد العاديين ومستواهم، فيتفوقون عليهم أو يقصرون دونهم، وذلك من أجل مساعدتهم في نمو شخصيتهم نموا سليما، متكاملا، متوازيا يؤدي إلى تحقيق الذات ومساعدتهم في التكيف مع المجتمع الذي يعيشون، فيه ويعد الطلاب من ذوي الاحتياجات الخاصة عندما: (كمال عبد الحميد زيتون، 2003، ص5)

- يقابلون محك تصنيفهم على أنهم فئة خاصة .

- يتطلبون تعديلا في الممارسات المدرسية أو الخدمات التربوية الخاصة للوصول بهم إلى أقصى سعة ممكنة.

كما تعرفهم أيضا ليلي كرم الدين بأنهم الأشخاص الذين يبعدون عن المتوسط بعدا واضحا سواء في قدراتهم العقلية أو التعليمية أو الاجتماعية أو الانفعالية أو الجسمية، بحيث يترتب على ذلك حاجتهم إلى نوع من الخدمات والرعاية لتمكينهم من تحقيق أقصى ما تسمح به قدراتهم". (ليلى كرم الدين، 2006، ص16)

الملاحظ أن مفهوم ذوي الاحتياجات الخاصة أصبح أشمل ويضم كل فئات ذوي الاحتياجات الخاصة سواء التي تتحرف عن المتوسط في الاتجاه الإيجابي كفئة الموهوبين أو نظائرهم في الاتجاه السالب من فئة المعوقين ذهنيا والمعنيين بالدراسة الحالية.

## 2- فئات ذوي الاحتياجات الخاصة

المتفوقين والموهوبين المتفوقين هم أولئك الأفراد ذوي المقدره على الامتياز في التحصيل الدراسي بصورة عامة ومستمرة في أي مجال من المجالات، أما بالنسبة للموهوبين فهم أشخاص ذو مستوى عال من الاستعدادات الخاصة في مجال معين سواء أكان علميا أو أدبيا أو فنيا أو غيرها من المجالات:

**2-1- المعاقين عقليا** تعرف الجمعية الأمريكية للتخلف العقلي ( AAMR ) الإعاقة العقلية على أنها نقص جوهري في الأداء الوظيفي للفرد، حيث يتصف بأداء ذهني وظيفي دون المتوسط يكون متلازما مع جوانب القصور في اثنين أو أكثر من مجالات الممارسات التكيفية التالية: التواصل العناية الشخصية الحياة المنزلية المهارات الاجتماعية والاستفادة من مصادر المجتمع التوجيه الذاتي. الصحة والسلامة الجوانب الأكاديمية الوظيفية مهارات العمل والحياة الاستقلالية، ويظهر ذلك قبل سن الثالثة عشر.

**2-2- المعاقين سمعيا** إن فئة المعاقين سمعيا تشمل كل من الصم ذوي فقدان السمع الكلي) وضعاف السمع ذوي فقدان السمع الجزئي)، وهكذا فالمعاقين سمعيا مستويات مختلفة تتراوح في شدتها من بسيطة إلى شديدة جدا. وللمعاقين سمعيا تعريفات متنوعة منها الطبية والتربوية.

**2-3- المعاقين بصريا** يمكن القول بأن المكفوفين هم أولئك الذين يصابون بقصور بصري حاد مما يجعلهم يعتمدون على القراءة بطريقة برايل، أما ضعاف البصر فهم الأفراد الذين يستطيعون قراءة المادة المطبوعة على الرغم مما قد تتطلبه هذه المادة أحيانا من بعض أشكال التعديل

## 2-4- المعاقين بدنيا (جسميا):

**2-4-1- المصابون باضطرابات تكوينية** ويقصد بهم من توقف نمو الأطراف لديهم أو أثرت هذه الاضطرابات على وظائفها وقدرتها على الأداء.

**2-4-2- المصابون بشلل الأطفال** هم المصابون في جهازهم العصبي مما يؤدي إلى شلل بعض أجزاء الجسم وبخاصة الأطراف العليا والسفلى.

**2-4-3- المصابون بالشلل المخي:** وهو اضطراب عصبي يحدث بسبب الأعصاب التي تصيب بعض مناطق المخ، وغالبا ما يكون مصحوبا بالتخلف الذهني، على الرغم من أن كثيرا من المصابين بيه قد يتمتعون بذكاء عادي، كما قد يكون بإمكانهم العناية بأنفسهم والوصول إلى مستوى الكفاية الاقتصادية.

**2-5- المعاقون حركيا:** وذلك بسبب الحوادث والحروب الكوارث الطبيعية وإصابات العمل، وهؤلاء قد يعانون من فقد طرف أو أكثر من أطرافهم، وافتقارهم إلى القدرة على تحريك عضو أو مجموعة، أعضاء أو بسبب فقدان بعض (سليمان وآخرون 2010 ص 129)

**2-6- ذوو صعوبات التعلم** هم الأفراد الذين لديهم اضطرابات في واحدة أو أكثر من العمليات النفسية الأساسية التي تتضمن فهم واستخدام اللغة المكتوبة أو اللغة المنطوقة والتي تبدو على شكل اضطرابات في الاستماع التفكير الكلام القراءة الكتابة أو الحساب، والتي لا تعود إلى أسباب تتعلق بالإعاقة العقلية أو السمعية أو البصرية أو غيرها من أنواع الإعاقات

**2-7- المضطربين تواصليا:** هو قصور الأفراد أو عدم قدرتهم على استقبال وإرسال ومعالجة وفهم مفاهيم، أو رموز اللغة سواء كانت لفظية أو غير لفظية، وهذه الاضطرابات تكون ولادية أو مكتسبة وتتراوح شدتها ما بين الاضطراب الخفيف إلى الشديد وتصنف اضطرابات التواصل عامة إلى اضطرابات النطق الكلام اللغة والصوت.

**2-8- المضطربين انفعاليا وسلوكيا:** وصف كوفمان ( Kaufman 1977 ) الأطفال المضطربين سلوكيا بأنهم من يظهرون سلوكيات شاذة نحو الآخرين، والذين تظهر عليهم سلوكيات غير مقبولة وغير متوافقة مع البيئة المحيطة بهم في مجتمعهم، كما أن توقعاتهم بالنسبة لأنفسهم وللآخرين غير (يحي، خولة، 2000، ص 18).

**2-9- ذوو الاضطرابات الثمانية الشاملة (التوحد):** هي حالات اضطراب نفسي تتمثل في توقف النمو على المحاور اللغوية أو فقدانها بعد تكوينها مما يؤثر سلبا في المستقبل على

بناء الشخصية وتتمثل إعاقات النمو الشاملة في الأسبرجر اليريت اضطرابات الطفولة التحليلية، التوحد أو ما يعرف بالأطفال الذاتويون أو الإجتريون

**2-10- متعدي الإعاقة** هم أفراد لديهم أكثر من إعاقة من الإعاقات الحسبة أو العقلية أو الحركية وتشوهات الجسد أو الضرع أو مشاكل طبية وصحية ومشاكل سلوكية في أن واحد (يحي، خولة، 2000، ص 18).

### 3- الوسائل التعليمية والتكنولوجية المساعدة للطلبة ذوي الاحتياجات

أشار (سليمان 2006 ص 40) إلى أن الوسائل التعليمية التي يحتاجها ذوي الاحتياجات الخاصة تتمثل في:

#### 3-1- الوسائل التعليمية السمعية:

**3-1-1- التسجيلات الصوتية:** مثل (تعليم اللغات، تسجيل القصص والنصوص المقررة في المنهج، تعليم لفظ الكلمات)

**3-1-2- البرامج الإذاعية التعليمية:** تعد من أنسب الوسائل التعليمية السمعية للطلبة ذوي الإعاقة البصرية.

**3-1-3- الكتب الناطقة:** وهي عبارة عن تسجيل نص الكتاب على الأشرطة الصوتية أو الأسطوانات.

#### 3-2- الوسائل التعليمية اللمسية:

**3-2-1- العداد الحسابي.** Abacus

**3-2-2- النماذج والمجسمات التعليمية.**

**3-2-3- العينات:** وهي إحدى الوسائل التعليمية التي تؤخذ من البيئة دون إجراء أي تعديل أو تغيير عليها، حيث تساعد على دراسة الموضوعات غري المتوفرة في المجتمع. في مدراس الطلبة ذوي الإعاقة البصرية.

3-2-4- الرسومات البارزة: وهي اكثر الوسائل انتشارا

3-2-5- الصور اللمسية : يمكن من خلالها تفسري العالقات بني الأشياء والأحداث

بفاعلية.

- الخرائط والكرات الأرضية.

- اللوحات التعليمية.

3-3- الوسائل التعليمية السمعية البصرية

- التلفزيون التعليمي خاصة للطلبة ذوي الإعاقة السمعية.

- الوسائل المتعددة الكمبيوترية الناطقة.

- شبكة المعلومات الدولية.

3-4- الوسائل التعليمية من البيئة المحلية

- المتاحف والمعارض

4- المبادئ العامة في تعليم الطلاب ذوي الحاجات الخاصة:

-استخدام المعلم للتعليم المنظم والموجه.

- تركيز المعلم على التدريب الأكاديمي وذلك بتوجيه الطلاب للعمل على الاستجابات للمهمة.

- تزويد المعلم الطلاب بالفرص الكافية للنجاح من خلال التعليم المستمر وتحديد الأهداف المناسبة وتوفير المثيرات اللازمة وتحليل المهارات.

-تزويد المعلم الطلاب بالتغذية الراجعة الفورية.

-تهيئة المعلم الظروف الايجابية والممتعة والمنتجة للتعلم.

-استثارة المعلم لدافعية الطلاب وذلك بالتشجيع والدعم والتعزيز الايجابي.

-ضمان المعلم انتباه الطلاب من خلال استخدام المثيرات اللفظية والحسية والإيمائية المشجعة.

## 5- خطوات التعليم الجيد

تم تحديد خطوات التعليم الجيد لذوي الاحتياجات الخاصة كما يلي (لدمرداش، عبد المنعم 2018 ص92):

- فهم المعلم للخصائص الفردية للطالب.
- تعاون المعلم مع الوالدين والاستماع الى آرائهما حول ما ينبغي على الطالب أن يتعلمه.
- تحديد المعلم مستوى الأداء الحالي للطالب.
- تحديد المعلم للمهارات التي يحتاج الطالب أن يتعلمها في ضوء نتائج التقييم.
- تحديد المعلم للأهداف المرجوة من التدريب.
- تجزئة المعلم الأهداف التدريبية إلى أهداف فرعية صغيرة قابلة للتدريب والقياس واستخدام أسلوب تحليل المهمة.
- اختيار المعلم الطرق المناسبة لتحقيق الأهداف التدريبية.
- اختيار المعلم للمواد التعليمية والمهمات والترتيبات المكانية وجدول النشاطات الملائمة للأهداف وطرق التدريب التي تم اختيارها.
- إجراء المعلم للتعديلات اللازمة على الأدوات التي يستخدمها الأشخاص العاديون أو تصميم أدوات جديدة تكنولوجية أو غير تكنولوجية لمساعدة الشخص المعوق على استخدامها بشكل فعال وتحقيق الأهداف التعليمية والتدريبية الموضوعية له.
- تنفيذ المعلم البرنامج التدريبي الموضوع للطالب.
- تعديل المعلم سرعة تنفيذ التدريب بناءً على مستوى أداء الطالب وتقديمه أو إعطاء الطالب الفرصة الكافية لاكتساب المهارة وتعميمها.
- قياس المعلم لمدى تقدم الطالب نحو الأهداف بهدف تحديد فاعلية التدريب الحالي وتوثيق التحسن في أداء الطالب.
- تقييم المعلم لفاعلية التدريب في ضوء تطور أداء الطالب.

-اختيار أساليب التدريب: يختار المعلمون أساليب التدريس لتعليم الطلبة ذوي الحاجات الخاصة في ضوء متغيرات ثلاث هي:

-فئة الإعاقة.

- شدة الإعاقة.

-العمر الزمني.

6- النظريات التي تناولت أثر التعليم الإلكتروني على الأداء الأكاديمي، وخاصة عند فئة ذوي الاحتياجات الخاصة

فيما يلي أهم النظريات التي تناولت أثر التعليم الإلكتروني على الأداء الأكاديمي، وخاصة عند فئة ذوي الاحتياجات الخاصة، كما استخدمها أو استند إليها عدد من الباحثين (يحي، خولة، 2000، ص18):

6-1- نظرية التعلم البنائي: تفترض أن المتعلم يبني معرفته بنفسه من خلال التفاعل مع بيئته.

في التعليم الإلكتروني: تدعم هذه النظرية تصميم بيئات تعلم تفاعلية لذوي الاحتياجات، حيث يشارك الطالب في بناء المعرفة بدلاً من التلقي السلبي.

6-2- نظرية التعلم الاجتماعي: تؤكد على التعلم من خلال الملاحظة والتقليد والتفاعل الاجتماعي.

في التعليم الإلكتروني: مفيدة في تصميم محتوى تعليمي يحتوي على تمثيلات بصرية، ونماذج تعليمية سلوكية يستطيع الطلبة ذوي الاحتياجات الخاصة تقليدها.

6-3- نظرية الوسائط المتعددة المعرفية

تشير إلى أن التعلم يكون أكثر فاعلية عندما يتم تقديم المعلومات من خلال قنوات متعددة (مرئية وسمعية).

لذوي الاحتياجات الخاصة: تُستخدم لتصميم محتوى إلكتروني يتماشى مع قدرات الطلاب المختلفة، كالتعلم من خلال الصور، الفيديوهات، والنصوص المقروءة.

4-6- نظرية التحميل المعرفي: تشير إلى أن التعلم يكون أكثر فاعلية عندما لا يتم إثقال كاهل المتعلم بمعلومات كثيرة في وقت واحد.

لذوي الإعاقات العقلية أو صعوبات التعلم: تستخدم هذه النظرية لتقليل التعقيد في تصميم المحتوى الإلكتروني وجعله أكثر تبسيطاً وتدرجاً.

5-6- نظرية التعليم المتمركز حول المتعلم

تركز على احتياجات المتعلم الفردية، وتكيف طرق التعليم لنتناسب معه.

لذوي الاحتياجات الخاصة: تُشجع على استخدام التعليم الإلكتروني المخصص والتكيفي.

6-7- نظرية النفاذ الشامل للتعلم

تهدف لتصميم مناهج تعليمية تراعي تنوع قدرات جميع المتعلمين.

التعليم الإلكتروني: تمثل هذه النظرية أساساً مهماً لتطوير بيئات رقمية مرنة تراعي الاحتياجات الخاصة، مثل المكفوفين، الصم، أو ذوي اضطرابات التوحد.

## خلاصة الفصل الرابع

يتناول هذا الفصل موضوع ذوي الاحتياجات الخاصة باعتبارهم فئة من أفراد المجتمع يحتاجون إلى دعم خاص بسبب وجود إعاقات أو صعوبات جسدية، عقلية، حسية، أو سلوكية تؤثر على نموهم وتعلمهم وتفاعلهم مع الآخرين كما تطرقنا في هذا الفصل الى أنواع الإعاقات الرئيسية مثل الإعاقة الحركية، البصرية، السمعية، الذهنية، وصعوبات التعلم، مع شرح لأسبابها وتصنيفاتها المختلفة.

كما أن أهمية احترام حقوق هذه الفئة، وضرورة توفير فرص التعليم، والتأهيل، والرعاية الصحية، والدمج المجتمعي، بما يضمن لهم حياة كريمة ومشاركة فاعلة. ويختتم الفصل بالتأكيد على أن ذوي الاحتياجات الخاصة ليسوا أقل قدرة أو قيمة، بل يملكون طاقات وإمكانات يمكن تنميتها إذا توفرت لهم البيئة المناسبة والدعم الكافي، مما يعزز مبدأ العدالة والمساواة في المجتمع.

## الفصل الخامس: الإجراءات المنهجية للدراسة

- 1- منهج البحث
- 2- مكان البحث
- 3- مجتمع البحث
- 4- تحديد العينة وخصائصها
- 5- أدوات البحث
- 7- صدق استبيان
- 8- الاساليب الإحصائية المستخدمة في الدراسة

## مقدمة

بعد التعرض للجانب النظري بفصوله الثلاث، تم تخصيص الجزء الموالي للجانب الميداني الذي يعتبر مجالاً لتطبيق الدراسة، حيث تم فيه تخصيص فصلين أولهما فصل الإجراءات المنهجية والفصل الآخر عرض وتفسير نتائج الدراسة، هذه الأخيرة تعتمد دقتها على الفصل السابق الذي يعرض فيه طريقة المعالجة الميدانية، ومن هذا المنطلق سيتم عرض أهم التفاصيل المتبعة في هذه الدراسة: منهج الدراسة، ومجتمع وعينة الدراسة بالإضافة إلى عرض أداة الدراسة، وتوضيح إجراءات تطبيق الدراسة الأساسية، وطرق المعالجة بالأساليب الإحصائية المناسبة لها، والتي سيتم التعرف على خطواتها مرحلة بعد مرحلة، على النحو الآتي:

**1- منهج البحث :**

قمنا باعتماد في البحث الحالي على المنهج الوصفي الإرتباطي الذي يلاءم طبيعة البحث الحالي، كون هذا المنهج كما يؤكد (مرسي 1994، ص 270) يقوم بوصف ما هو كائن تفسيره و يهتم بتحديد الممارسات الشائعة والسائدة كما لا يقتصر البحث الوصفي على جمع البيانات و تبويبها، ولكنه يتضمن قدرا من التفسير لهذه البيانات، فمن خلال وصف الظاهرة موضوع الدراسة، وتحليل بياناتها، وبيان العلاقة بين مكوناتها والآراء التي تطرح حولها والعمليات التي تتضمنها والآثار التي تحدثها، وسنحاول في هذه الدراسة التعرف على اثر التعلم الالكتروني على الاداء الاكاديمي لذوي الاحتياجات الخاصة من وجهة نظر الاساتذة.

**2- مكان البحث:**

أجري التطبيق الميداني على اساتذة ذوي الاحتياجات الخاصة حيث تم توزيع الاستبيان الكترونيا

**3- مجتمع البحث:**

تكون مجتمع البحث من اساتذة ذوي الاحتياجات الخاصة.

**4- تحديد العينة وخصائصها:**

تتكون عينة البحث من (45) أستاذ ذوي الاحتياجات الخاصة، تم اختيارهم بطريقة عشوائية بسيطة.

- حسب الجنس :

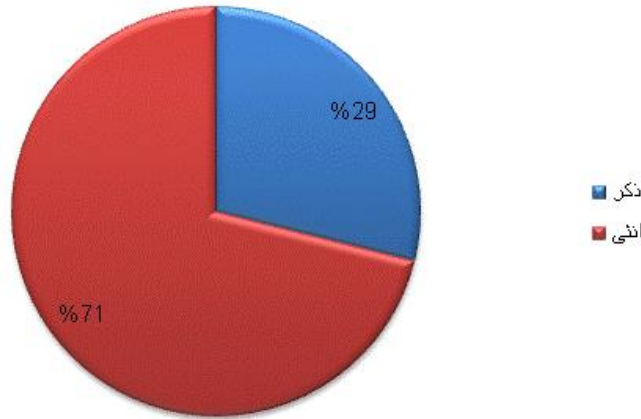
جدول رقم (5-1): توزيع عينة الدراسة حسب متغير الجنس.

النسبة %	التكرارات	الجنس
29	13	نكر
71	32	انثى

المجموع	45	%100
---------	----	------

المصدر: من إعداد الطلبة بالاعتماد على مخرجات برنامج SPSS.V22

الشكل الرقم (5-1): توزيع عينة الدراسة حسب متغير الجنس.



المصدر: من إعداد الطلبة بالاعتماد على مخرجات برنامج SPSS.V22

نلاحظ من خلال الجدول والشكل أعلاه الذي يوضح توزيع عينة الدراسة حسب

متغير الجنس، حيث ان أفراد عينة الدراسة يتكونون اكثرهم من الاناث عددهم 32 بنسبة

71% يليها الذكور عددهم 13 بنسبة 29%.

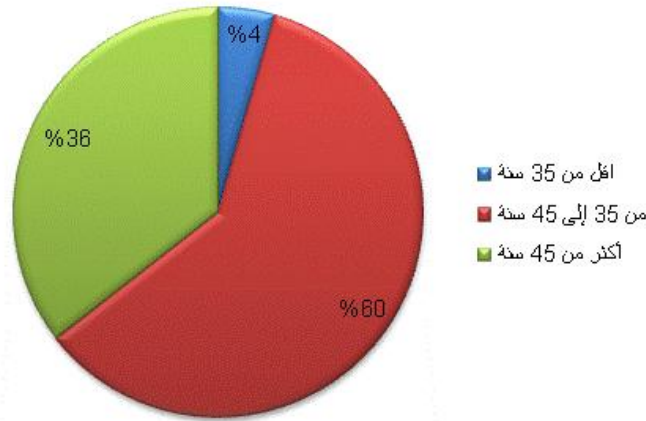
- حسب السن :

جدول رقم (5-2): توزيع عينة الدراسة حسب متغير السن.

النسبة %	التكرارات	السن
04	02	اقل من 35 سنة
60	27	من 35 إلى 45 سنة
36	16	أكثر من 45 سنة
% 100	45	المجموع

المصدر: من إعداد الطلبة بالاعتماد على مخرجات برنامج SPSS.V22

الشكل الرقم (5-2): توزيع عينة الدراسة حسب متغير السن.



المصدر: من إعداد الطلبة بالاعتماد على مخرجات برنامج SPSS.V22

نلاحظ من خلال الجدول أعلاه الذي يوضح توزيع عينة الدراسة حسب متغير السن، ان أفراد عينة الدراسة يتكونون من فئة السن من 35 الى 45 سنة المقدر عددهم 27 بنسبة 60% وهي الاعلى من بين الفئات الاخرى ، تليها الفئة اكثر من 40 سنة كان عددهم 16 بنسبة 36%، وفي الاخير كانت الفئة اقل من 35 سنة وعددهم 02 بنسبة 04%.

-حسب الخبرة المهنية:

جدول رقم (5-3): توزيع عينة الدراسة حسب متغير الخبرة المهنية.

النسبة %	التكرارات	الخبرة المهنية
47	21	اقل من 05 سنوات
31	14	من 05 الى 10 سنوات
20	09	من 11 إلى 20 سنة
02	01	أكثر من 20 سنة
% 100	45	المجموع

المصدر: من إعداد الطلبة بالاعتماد على مخرجات برنامج SPSS.V22

الشكل الرقم (5-3): توزيع عينة الدراسة حسب متغير الخبرة المهنية.



المصدر: من إعداد الطلبة بالاعتماد على مخرجات برنامج SPSS.V22

نلاحظ من خلال الجدول أعلاه الذي يوضح توزيع عينة الدراسة حسب متغير الخبرة المهنية، ان أفراد عينة الدراسة يتكونون من فئة اقل من 5 سنوات المقدر عددهم 21 بنسبة 47% وهي الاعلى من بين الفئات الأخرى، تليها الفئة من 5 الى 10 سنوات كان عددهم 14 بنسبة 31%، وفي المرتبة الثالثة كانت الفئة من 11 الى 20 سنة وعددهم 9 بنسبة 20%. وفي الاخير كانت الفئة أكثر من 20 سنة وعددهم 1 بنسبة 02%.

## 5- أدوات البحث:

تم الاعتماد على الاستبيان كأداة رئيسية في الدراسة الميدانية، وبعد توزيع الاستبيان على عينة المستهدفة، تم حصر وتجميع البيانات اللازمة ومعالجة البيانات المتحصل عليها باستعمال أدوات التحليل الإحصائي المناسبة وذلك باستخدام برنامج الحزمة الإحصائية للعلوم الاجتماعية SPSS 22، وقد قسمنا الاستبيان كما يلي:

- القسم الاول: البيانات الشخصية، وتكون من الجنس، السن، الخبرة المهنية.

- القسم الثاني: مقياس التعلم الإلكتروني.

لأجل اعداد اداة لقياس التعلم الإلكتروني قمنا بإتباع الاجراءات التالية:

تم تحديد مجالات التعلم الإلكتروني من خلال مراجعة مجموعة من الدراسات التي استخدمت لهذا الغرض، بما في ذلك دراسة سويقات (2023) ودراسة عبود وجمانة (2023). حيث قامنا باعتماد ابعاد التعلم الإلكتروني التالية في إعادة ترتيب الاستبيان من خلال اختيار مجموعة من الفقرات التي تمثل بعد توفر منصة التعليم الإلكتروني وبعد توظيف التكنولوجيا و بعد تطوير الذات، وتمت إعادة صياغة هذه الفقرات لتناسب مع أهداف الدراسة وعينة مجتمع الدراسة. وتم بناء مقياس التعلم الإلكتروني بالصورة الأولية حيث تكون من (17) فقرة موزعة على ثلاثة ابعاد كما هي موضح فيما يلي :

➤ **البعد الاول:** بعد توفر منصة التعليم الإلكتروني ، وتكون من 05 بنود محددة من الرقم 01 الى 05.

➤ **البعد الثاني:** بعد توظيف التكنولوجيا، وتكون من 07 بنود محددة من الرقم 06 الى 13.

➤ **البعد الثالث:** بعد تطوير الذات، وتكون من 05 بنود محددة من الرقم 14 الى 18.

- القسم الثالث: مقياس الأداء الأكاديمي لذوي الحاجات الخاصة.

لأجل اعداد اداة لقياس الأداء الأكاديمي لذوي الحاجات الخاصة قام نا بإتباع الاجراءات التالية:

تم تحديد مجالات الأداء الأكاديمي لذوي الحاجات الخاصة من خلال مراجعة مجموعة من الدراسات التي استخدمت لهذا الغرض، بما في ذلك دراسة سويقات (2023) ودراسة حماش والشريف (2024). حيث قامنا باعتماد ابعاد الأداء الأكاديمي لذوي الحاجات الخاصة التالية في إعادة ترتيب الاستبيان من خلال اختيار مجموعة من الفقرات التي تمثل

البُعد المعرفي والبُعد السلوكي والبُعد العاطفي، وتمت إعادة صياغة هذه الفقرات لتناسب مع أهداف الدراسة وعينة مجتمع الدراسة. وتم بناء مقياس الأداء الأكاديمي لذوي الحاجات الخاصة بالصورة الأولى حيث تكون من ( 20 ) بند موزعة على ثلاثة ابعاد كما هي موضح فيما يلي :

- **البعد الاول:** البُعد المعرفي، وتكون من 07 بنود محددة من الرقم 01 الى 07.
  - **البعد الثاني:** البُعد السلوكي، وتكون من 06 بنود محددة من الرقم 08 الى 13.
  - **البعد الثالث:** البُعد العاطفي، وتكون من 07 بنود محددة من الرقم 14 الى 20.
- طريقة التصحيح

وقد تم استخدام مقياس ليكرت الخماسي التفرع لقياس استجابات المبحوثين لفقرات استبيان التعلم الالكتروني واستبيان الأداء الأكاديمي لذوي الحاجات الخاصة، وإعطاء درجات متدرجة من 01 الى 05 في الفقرات، والجدول التالي يوضح ذلك

**جدول الرقم (5-4): درجات اختبار ليكرت الخماسي**

الاستجابات	غير موافق جدا	غير موافق	محايد	موافق	موافق جدا
الدرجة	1	2	3	4	5

المصدر: من إعداد الطلبة بالاعتماد على مخرجات برنامج SPSS.V22

ويمكن قياس رضا أفراد العينة حيث تم إعطاء نقاط لهذه الاجابات، وتم تقسيم السلم إلى خمسة مجالات لتحديد درجة الرضا كما يوضحه الجدول الآتي:

**الجدول رقم(5-5): قيمة المتوسط الحسابي ودرجات الرضا لعينة الدراسة.**

رقم الاتجاه	الاتجاه العام	الوسط المرجح	درجة الرضا
الاتجاه الأول	غير موافق بشدة	من 1 إلى أقل من 1,8	ضعيف جدا

الاتجاه الثاني	غير موافق	من 1.80 إلى أقل من 2,60	ضعيف
الاتجاه الثالث	محايد	من 2,60 إلى أقل من 3,40	متوسط
الاتجاه الرابع	موافق	من 3,40 إلى أقل من 4,20	عالي
الاتجاه الخامس	موافق بشدة	من 4,20 إلى 05	عالي جدا

المصدر: من إعداد الطلبة بالاعتماد على مقياس ليكرت

#### - الخصائص السيكومترية للاختبار :

أجريت دراسة الخصائص السيكومترية لاستبيان التعلم الالكتروني، على عينة قوامها (30) أستاذ ذوي الاحتياجات الخاصة ، وفيما يلي سنتعرض لنتائج الثبات والصدق كما أسفر عليه هذا البحث .

#### 7- صدق استبيان

- صدق استبيان التعلم الالكتروني:

- صدق المحكمين :

وللتأكد من صدق استبيان التعلم الالكتروني المصمم، قمنا بعرضه في صورته المبدئية على مجموعة من الأساتذة يدرسون في قسم علم النفس وعلوم التربية بالوادي، وذلك لإبداء ملاحظاتهم ووجهة نظرهم في الأداة من حيث :

- مدى قياس البعد للمتغير

- مدى قياس الفقرات للبعد

- عدد الفقرات في كل بعد

- ملائمة بدائل الأجوبة للفقرات

- طلب البديل في حالة عدم الموافقة

وبعد استرجاع استمارات التحكيم قمنا بتصحيح بعض الفقرات وكذلك تم اضافة مجموعة من البنود لبعض الأبعاد وتحصلنا في الأخير على استبيان التعلم الالكتروني.

- الصدق البنائي ( الاتساق الداخلي ) :

تم حساب صدق الاستبيان ايضا عن طريق الاتساق الداخلي (صدق التكوين)، وذلك من خلال حساب معامل الارتباط الخطي لـ بيرسون ( Pearson ) بين البنود والدرجة الكلية لكل بعد، وقد كانت النتائج على النحو الموضح في الجداول التالية :

جدول رقم (5-6): معامل الارتباط بين بعد توفر منصة التعليم الالكتروني وبنوده

مستوى الدلالة	معامل الارتباط	البنود
دال عند 0.01	0.549	البند 01
	0,776	البند 02
	0,824	البند 03
	0,807	البند 04
	0.829	البند 05

المصدر: من إعداد الطلبة بالاعتماد على مخرجات برنامج SPSS.V22

يتضح من هذا الجدول أن معامل الارتباط بين كل بند ومحوره دالة عند كل من المستوى (0.01)، أي عدد البنود الدالة هي (05/05) من المجموع الكلي للبنود الممثلة لبعد توفر منصة التعليم الالكتروني وهذا دليل على وجود الاتساق الداخلي لبعد توفر منصة التعليم الالكتروني.

جدول رقم (5-7): معامل الارتباط بين بعد توظيف التكنولوجيا وبنوده

مستوى الدلالة	معامل الارتباط	البنود
دال عند 0.01	0,653	البند 06
	0,489	البند 07
	0,653	البند 08
	0,489	البند 09
	0,685	البند 10
	0,510	البند 11
غير دال	0,260	البند 12

المصدر: من إعداد الطلبة بالاعتماد على مخرجات برنامج SPSS.V22

يتضح من هذا الجدول أن معامل الارتباط بين كل بند وبعده دالة عند كل من المستوى (0.01) ما عدا البند رقم 12، أي عدد البنود الدالة هي (07/06) من المجموع الكلي للبنود الممثلة بعد توظيف التكنولوجيا ، وهذا دليل على وجود الاتساق الداخلي بعد توظيف التكنولوجيا.

جدول رقم (5-8): معامل الارتباط بين بعد تطوير الذات وبنوده

مستوى الدلالة	معامل الارتباط	البنود
دال عند 0.01	0,662	البند 13
	0,568	البند 14
	0,761	البند 15
	0,137	البند 16
	0,797	البند 17

المصدر: من إعداد الطلبة بالاعتماد على مخرجات برنامج SPSS.V22

يتضح من هذا الجدول أن معامل الارتباط بين كل بند وبعده دالة عند المستوى (0.01) ما عدا البند رقم 16، أي عدد البنود الدالة هي (05/04) من المجموع الكلي للبنود الممثلة لبعده تطوير الذات وهذا دليل على وجود الاتساق الداخلي لبعده تطوير الذات.

جدول رقم (5-9): معامل الارتباط بين استبيان التعليم الإلكتروني وأبعاده

مستوى الدلالة	معامل الارتباط	الابعاد
دال عند 0.01	0,887	بعده توفر منصة التعليم الإلكتروني
	0,761	بعده توظيف التكنولوجيا
	0,577	بعده تطوير الذات

المصدر: من إعداد الطلبة بالاعتماد على مخرجات برنامج SPSS.V22

يتضح من هذا الجدول أن معامل الارتباط بين الاستبيان وابعاده دالة عند كل من المستوى (0.01)، أي عدد الابعاد الدالة هي (03/03) من المجموع الكلي لابعاد الممثلة لاستبيان التعليم الإلكتروني وهذا دليل على وجود الاتساق الداخلي لاستبيان التعليم الإلكتروني.

من خلال هذه النتائج الموضحة في هذه الجداول لمعاملات الارتباط بين استبيان التعليم الإلكتروني وأبعاده، يمكن أن نقول أنه هناك الاتساق الداخلي للاستبيان .

#### ثبات استبيان التعليم الإلكتروني:

سنحاول من خلال هذا الجزء أن نبين مدى ثبات الاستبيان ومصادقته للعمل في الموضوع من خلال حساب معامل ألفا كرونباخ حيث كلما كان معامل ألفا أكبر من (0.600)، كلما كان الاستبيان صالحا للدراسة

الجدول رقم (5-10):معامل ألفا كرونباخ لأداة الدراسة

أبعاد الاستبيان	معامل ألفا كرونباخ
بعد توفر منصة التعليم الالكتروني	0,681
بعد توظيف التكنولوجيا	0,667
بعد تطوير الذات	0,833
استبيان التعليم الالكتروني	0,741

المصدر: من إعداد الطلبة بالاعتماد على مخرجات برنامج SPSS.V22

لقد تبين أن معامل الثبات ( Cronbach's alpha ) يساوي (0,741) بالنسبة لكل الاستبيان، وهو أكبر من المعامل (0.60) ما يدل على ثبات أداة الدراسة هذا يعني أن هناك ثبات في الأبعاد وبالتالي يمكن القول أن الاستبيان التعليم الالكتروني يتميز بالثبات.

- استبيان الأداء الأكاديمي لذوي الحاجات الخاصة  
- صدق المحكمين :

وللتأكد من صدق استبيان الأداء الأكاديمي لذوي الحاجات الخاصة المصمم، قمنا بعرضه في صورته المبدئية على مجموعة من أساتذة يدرسون في قسم علم النفس وعلوم التربية بالوادي، وذلك لإبداء ملاحظاتهم ووجهة نظرهم في الأداة من حيث :

- مدى قياس البعد للمتغير
- مدى قياس الفقرات للبعد
- عدد الفقرات في كل بعد
- ملائمة بدائل الأجوبة للفقرات
- طلب البديل في حالة عدم الموقفة

وبعد استرجاع استمارات التحكيم قمنا بتصحيح بعض الفقرات وكذلك تم اضافة مجموعة من البنود لبعض الأبعاد وتحصلنا في الأخير على استبيان الأداء الأكاديمي لذوي الحاجات الخاصة.

## 2- الصدق البنائي ( الاتساق الداخلي ) :

تم حساب صدق الاستبيان ايضا عن طريق الاتساق الداخلي (صدق التكوين)، وذلك من خلال حساب معامل الارتباط الخطي لـ بيرسون ( Pearson ) بين البنود والدرجة الكلية لكل بعد، وقد كانت النتائج على النحو الموضح في الجداول التالية :

### جدول رقم (5-11): معامل الارتباط بين بُعد المعرفي وبنوده

مستوى الدلالة	معامل الارتباط	البنود
دال عند 0.01	0,650	البند 01
	0,749	البند 02
	0,703	البند 03
	0,882	البند 04
	0,857	البند 05
	0,724	البند 06
	0,853	البند 07

المصدر: من إعداد الطلبة بالاعتماد على مخرجات برنامج SPSS.V22

يتضح من هذا الجدول أن معامل الارتباط بين كل بند ومحوره دالة عند كل من المستوى (0.01)، أي عدد البنود الدالة هي (07/07) من المجموع الكلي للبنود الممثلة لبعد المعرفي وهذا دليل على وجود الاتساق الداخلي للبعد المعرفي.

جدول رقم (5-12) : معامل الارتباط بين بعد السلوكي وبنوده

مستوى الدلالة	معامل الارتباط	البنود
دال عند 0.05	0,412	البند 08
	0,414	البند 09
	0,413	البند 10
	0,413	البند 11
	0,430	البند 12
	0,410	البند 13

المصدر: من إعداد الطلبة بالاعتماد على مخرجات برنامج SPSS.V22

يتضح من هذا الجدول أن معامل الارتباط بين كل بند وبعده دالة عند كل من المستوى (0.05)، أي عدد البنود الدالة هي (06/06) من المجموع الكلي للبنود الممثلة لبعده السلوكي، وهذا دليل على وجود الاتساق الداخلي للبعده السلوكي.

جدول رقم (5-13): معامل الارتباط بين بعد العاطفي وبنوده

مستوى الدلالة	معامل الارتباط	البنود
دال عند 0.01	0,683	البند 14
	0,770	البند 15
	0,839	البند 16
	0,824	البند 17
	0,742	البند 18
	0,865	البند 19
	0,888	البند 20

المصدر: من إعداد الطلبة بالاعتماد على مخرجات برنامج SPSS.V22

يتضح من هذا الجدول أن معامل الارتباط بين كل بند وبعده دالة عند المستوى (0.01)، أي عدد البنود الدالة هي (07/07) من المجموع الكلي للبنود الممثلة لبعده العاطفي وهذا دليل على وجود الاتساق الداخلي لبعده العاطفي.

جدول رقم (5-14): معامل الارتباط بين استبيان الأداء الأكاديمي لذوي الحاجات الخاصة وأبعاده

مستوى الدلالة	معامل الارتباط	الابعاد
دال عند 0.05	0,459	البعده المعرفي
دال عند 0.01	0,657	البعده السلوكي
	0,660	البعده العاطفي

المصدر: من إعداد الطلبة بالاعتماد على مخرجات برنامج SPSS 22

يتضح من هذا الجدول أن معامل الارتباط بين الاستبيان وأبعاده دالة عند كل من المستوى (0.01) و(0.05)، أي عدد الابعاد الدالة هي (03/03) من المجموع الكلي لأبعاده الممثلة لاستبيان الأداء الأكاديمي لذوي الحاجات الخاصة وهذا دليل على وجود الاتساق الداخلي لاستبيان الأداء الأكاديمي لذوي الحاجات الخاصة. من خلال هذه النتائج الموضحة في هذه الجداول لمعاملات الارتباط بين استبيان الأداء الأكاديمي لذوي الحاجات الخاصة وأبعاده، يمكن أن نقول أنه هناك الاتساق الداخلي للاستبيان .

**ثبات استبيان الأداء الأكاديمي لذوي الحاجات الخاصة:**

سنحاول من خلال هذا الجزء أن نبين مدى ثبات الاستبيان ومصدقيته للعمل في الموضوع من خلال حساب معامل ألفا كرونباخ حيث كلما كان معامل ألفا أكبر من (0.600)، كلما كان الاستبيان صالحاً للدراسة

## الجدول رقم (5-15): معامل ألفا كرونباخ لأداة الدراسة

معامل ألفا كرونباخ	أبعاد الاستبيان
0,724	البعد المعرفي
0,657	البعد السلوكي
0,751	البعد العاطفي
0,700	استبيان الأداء الأكاديمي لذوي الحاجات الخاصة

المصدر: من إعداد الطلبة بالاعتماد على مخرجات برنامج SPSS.V22

لقد تبين أن معامل الثبات (Cronbach's alpha) يساوي (0,700) بالنسبة لكل الاستبيان، وهو أكبر من المعامل (0.60) ما يدل على ثبات أداة الدراسة هذا يعني أن هناك ثبات في الأبعاد وبالتالي يمكن القول أن الاستبيان الأداء الأكاديمي لذوي الحاجات الخاصة يتميز بالثبات.

## 8- الأساليب الإحصائية المستخدمة في الدراسة

تم استخدام برنامج الحزمة الإحصائية للعلوم الاجتماعية (SPSS22) لتفريغ البيانات ومعالجتها واعتمدت من خلاله على الأساليب الإحصائية التالية :

- المتوسط الحسابي: وذلك لمعرفة اتجاهات أفراد الدراسة نحو كل مجال والاستبيان.
- الانحراف المعياري: للتعرف على مدى انحراف استجابات أفراد الدراسة نحو كل عبارة أو فقرة.
- معامل الارتباط بيرسون: و مقياس يُستخدم في الإحصاءات لتقدير العلاقة بين متغيرين. يقيس هذا المعامل درجة الارتباط أو الترابط بين المتغيرين.
- ألفا كرونباخ: يستخدم معامل ألفا كرونباخ لتقدير مدى موثوقية المقياس كأداة قياس.

- اختبار (T) لعينتين مستقلتين: يتم استخدام مثل هذا النوع من الاختبار لمقارنة متوسطي عينتين مستقلتين.
- تحليل التباين الأحادي (F): اختبار يستخدم للمقارنة بين المتوسطات للتوصل إلى قرار يتعلق بوجود أو عدم وجود فروق بين متوسطات الأداء عند المجموعات.

الفصل السادس: عرض وتحليل ومناقشة وتفسير النتائج.

1- عرض وتحليل نتائج وتفسير الفرضية العامة

2- عرض وتحليل نتائج وتفسير الفرضيات الفرعية

3- الاستنتاج العام

### 1- عرض وتحليل نتائج الفرضية العامة :

نص الفرضية العامة: توجد علاقة ذات دلالة إحصائية بين التعليم الالكتروني والأداء الأكاديمي لذوي الاحتياجات الخاصة من وجهة نظر اساتذة ذوي الاحتياجات الخاصة. نقوم بصياغتها إحصائياً كما يلي:

الفرضية الصفرية ( $H_0$ ): لا توجد علاقة ذات دلالة إحصائية بين التعليم الالكتروني والأداء الأكاديمي لذوي الاحتياجات الخاصة من وجهة نظر اساتذة ذوي الاحتياجات الخاصة  
الفرضية البديلة ( $H_1$ ): توجد علاقة ذات دلالة إحصائية بين التعليم الالكتروني والأداء الأكاديمي لذوي الاحتياجات الخاصة من وجهة نظر اساتذة ذوي الاحتياجات الخاصة.  
ولصحة هذا الفرض استخدمنا معامل الارتباط ( $R$ ) لقياس قوة العلاقة بين متغيرين وارتباطهما ببعضهما البعض ودلالتهما كما هو موضح في الجدول التالي:

الجدول (6-1): يبين معامل الارتباط ( $R$ ) بين التعليم الالكتروني والأداء الأكاديمي لذوي الاحتياجات الخاصة

المتغيرات	المتوسط الحسابي	الانحراف المعياري	معامل الارتباط ( $R$ )	مستوى الدلالة
التعليم الالكتروني	2.376	0.178	0.428	دال عند 0.05
الأداء الأكاديمي	3.761	0.317		

المصدر: من إعداد الطلبة بالاعتماد على مخرجات برنامج SPSS22

ومن خلال الجدول أعلاه نلاحظ معامل الارتباط ( $R$ ) والمقدرة ب (0.428)، حيث نجد ان هذه القيمة دالة إحصائياً عند مستوى (0.05)، مما يؤكد على انه توجد علاقة بين التعليم الالكتروني والأداء الأكاديمي لذوي الاحتياجات الخاصة من وجهة نظر اساتذة ذوي الاحتياجات الخاصة ، وبالتالي قبول الفرضية العامة.

▪ بناء على قرار اختبار الفرضية: نقبل الفرضية البديلة ( $H_1$ ) ونرفض الفرضية الصفرية ( $H_0$ ) أي توجد علاقة ذات دلالة إحصائية بين التعليم الإلكتروني والأداء الأكاديمي لذوي الاحتياجات الخاصة من وجهة نظر اساتذة ذوي الاحتياجات الخاصة.

## 2- تفسير نتائج الفرضية العامة:

2-1- تقليل القلق الاجتماعي وتحفيز التعليم الذاتي لأن محتوى التعليم الإلكتروني (بنيته الذاتية) تخفف من الضغوطات الاجتماعية التي يواجهها الطلبة ذات الاحتياجات الخاصة خاصة في الصف التقليدي وهذا ما نصت عليه نظرية التعليم الاجتماعي لذوي الاحتياجات الخاصة لأنها مفيدة في تصميم المحتوى التعليمي الذي يحتوي على تمثيلات تصويرية ونماذج تعليمية سلوكية تكون في متناول طلبة ذوي الاحتياجات الخاصة الذي بدوره يقلل من قلقهم الاجتماعي ويحفزهم على التعليم الذاتي الذي بدوره يساهم في تحسين الأداء الأكاديمي لطلبة ذوي الاحتياجات الخاصة.

2-2- إن المرونة في الوقت والمكان خاصة لطلبة ذوي الاحتياجات الخاصة كل على حسب نوعيه ودرجة اعاقته فالتعليم الإلكتروني يسمح لهم بمتابعة الدراسة في الاوقات والاماكن التي تكون مناسبة لهم والذي بدوره يعزز الأداء الأكاديمي لهم وهذا يوافق ما نصت عليه نظرية التعليم البنائي أي أن المتعلم يبني معرفته بنفسه وتوفر له تصاميم محتوياتها تمشي مع نوع ودرجة الاعاقة مما تساعده في تذليل الصعاب وتقليل البرامج والمناهج الموجهة للطلبة ذوي الاحتياجات الخاصة التي بدورها في تحسين الاداء الأكاديمي خاصة بهذه الفئة.

2-3- التكيف مع انماط التعليم الفردية حيث يتيح التعليم الإلكتروني تخصيص المحتوى التعليمي حسب قدرات واحتياجات طلاب ذوي الاحتياجات الخاصة وهذا ما يتماشى مع نظرية النفاذ الشامل للتعلم التي تهدف لتصميم مناهج تعليمية تراعي قدرات جميع المتعلمين

حيث يوفر التعليم الإلكتروني البيئات الرقمية المرنة تراعي احتياجات طلبة ذوي الاحتياجات الخاصة.

2-4- محاولة الوصول الى محتويات تعليمية خاصة توفر أدوات الدعم لفئة ذوي الاحتياجات الخاصة محتويات خاصة بهم كل على حسب نوع اعاقته ودرجته، مثلا تحويل النص المكتوب الى كلام مسموع، تكبير خط متوسط أو صغير الى خط واضح وكبير، الشرح البصري.....

مما يسهل وصول ذوي الاعاقات المختلفة الى معلومات ويذلل لهم الصعاب وهذا مما يتماشى مع نظرية الوسائط المتعددة المعرفية التي تقوم على تصاميم محتوى الكتروني يتماشى مع كل اعاقه على حسب نوعها ودرجتها.

## 2- عرض وتحليل نتائج الفرضية الفرعية:

### - عرض وتحليل نتائج الفرضية الفرعية الاولى :

نص الفرضية الفرعية الاولى: توجد علاقة ذات دلالة إحصائية بين توفر منصة التعليم الالكتروني والأداء الأكاديمي لذوي الاحتياجات الخاصة من وجهة نظر اساتذة ذوي الاحتياجات الخاصة.

نقوم بصياغتها إحصائياً كما يلي:

الفرضية الصفرية ( $H_0$ ): لا توجد علاقة ذات دلالة إحصائية بين توفر منصة التعليم الالكتروني والأداء الأكاديمي لذوي الاحتياجات الخاصة من وجهة نظر اساتذة ذوي الاحتياجات الخاصة

الفرضية البديلة ( $H_1$ ): توجد علاقة ذات دلالة إحصائية بين توفر منصة التعليم الإلكتروني والأداء الأكاديمي لذوي الاحتياجات الخاصة من وجهة نظر اساتذة ذوي الاحتياجات الخاصة

ولصحة هذا الفرض استخدمنا معامل الارتباط ( R ) لقياس قوة العلاقة بين متغيرين وارتباطهما ببعضهما البعض ودلالتهما كما هو موضح في الجدول التالي:

الجدول (2-6): يبين معامل الارتباط ( R ) بين توفر منصة التعليم الإلكتروني والأداء الأكاديمي لذوي الاحتياجات الخاصة

المتغيرات	المتوسط الحسابي	الانحراف المعياري	معامل الارتباط (R)	مستوى الدلالة
توفر منصة التعليم الإلكتروني	3.953	0.462	0.349	غير دال
الأداء الأكاديمي	3.761	0.317		

المصدر: من إعداد الطلبة بالاعتماد على مخرجات برنامج SPSS22

ومن خلال الجدول أعلاه نلاحظ معامل الارتباط ( R ) والمقدرة ب (0.349)، حيث نجد ان هذه القيمة غير دالة إحصائياً، مما يؤكد على انه لا توجد علاقة بين توفر منصة التعليم الإلكتروني والأداء الأكاديمي لذوي الاحتياجات الخاصة من وجهة نظر اساتذة ذوي الاحتياجات الخاصة، وبالتالي رفض الفرضية الفرعية الأولى.

▪ بناء على قرار اختبار الفرضية: نقبل الفرضية الصفرية البديلة ( $H_0$ ) ونرفض الفرضية ( $H_1$ ) أي لا توجد علاقة ذات دلالة إحصائية بين توفر منصة التعليم الإلكتروني والأداء الأكاديمي لذوي الاحتياجات الخاصة من وجهة نظر اساتذة ذوي الاحتياجات الخاصة  
تفسير نتائج الفرضية الفرعية الأولى:

ان طلبه ذوي الاحتياجات الخاصة حتى وإن كانت لهم نفس الاعاقة إلا أن درجتها تختلف من شخص إلى آخر فمنها الشديدة وأخرى بسيطة وأخرى متوسطة فإن جعل إي منصة الكترونية لطلبة ذوي الاحتياجات الخاصة تكون غير ملائمة لجميع أنواع الاعاقات المختلفة حسب نوعها ودرجتها وهذا مما يتماشى مع نظرية معالجة المعلومات التي تعتمد على تخزين المعلومات واسترجاعها واستخدام ذاكرة قصيرة المدى وذاكرة بعيدة المدى والتنظيم المعرفي.

إن حجم العينة وتوزيعها الغير متوازن فقد تكون صغيرة ولا تمثل نوع الاعاقات بشكل كافي مما يقلل من قوة الاختيار الاحصائي وقدرته على كشف العلاقة الفعلية بين المنصة الالكترونية والاداء الأكاديمي وهذا مما يتماشى مع نظرية الذكاء المتعددة كما ان الذكاء ليس وحدة واحدة بل يتعدد الى عدة أنواع لغوي منطقي موسيقي، حركي، اجتماعي.....

- قد تكون مدة التجربة غير كافية قد تقيم المنصة في فترة قصيرة لا تسمح بقياس الاثر التراكمي أو طويلة الامد على حساب التحصيل الاكاديمي وهذا مما يتماشى مع نظرية العزو التي تفسر أن نجاح الطالب ذوي الاحتياجات الخاصة أو فشله بناء على عدة أسباب منها قدرة الجهد ، صعوبة المهمة الحظ.....

وهذا مما يجعل طلاب ذوي الاحتياجات الخاصة عدم تلائمهم مع المنصة الالكترونية التي بدورها تؤثر في أداءهم الاكاديمي

- إن التحصيل لا يعتمد فقط على التكنولوجيا فالاداء الاكاديمي لطلبة ذوي الاحتياجات يتأثر بعدت عوامل أهمها الدعم الأسري، الثقة في النفس، الدافعية وليس فقط بتوفير المنصة الرقمية، أي أن الاداء الاكاديمي لا يقصر على توفير المنصة الرقمية فقط، وهذا مما يتماشى مع عدت نظريات من اهمها نظرية التعلم الاجتماعي، نظرية الكفاءة الذاتية ونظرية الدافع والذات.

حيث نجد بعض طلاب من ذوي الاحتياجات الخاصة يشعرون بالضغط والقلق في البيئة الرقمية مما يقلل منها أكاديميا، كما أن دور المرشد التربوي أو المرافق هام جدا لا يمكن تعويضه بأي منصة رقمية لدوره الهام في التوجيه والمتابعة لتذليل الصعاب خاصة لهذه الفئة لذوي الاحتياجات الخاصة أي أن المنصات الرقمية لا تستطيع تعويضه بفرده، لأن دعمه يكون دعما بشريا مباشرا.

كما أن التعامل مع هذه الفئة ، لديهم ضعف في المهارات الرقمية مما يؤدي الى قصور في التفاعل على المنصة الرقمية الذي يؤثر في الاداء الاكاديمي لهم.

#### - عرض وتحليل نتائج الفرضية الفرعية الثانية :

نص الفرضية الفرعية الثانية: توجد علاقة ذات دلالة إحصائية بين توظيف التكنولوجيا والأداء الأكاديمي لذوي الاحتياجات الخاصة من وجهة نظر اساتذة ذوي الاحتياجات الخاصة

نقوم بصياغتها إحصائيا كما يلي:

الفرضية الصفرية ( $H_0$ ): لا توجد علاقة ذات دلالة إحصائية بين توظيف التكنولوجيا والأداء الأكاديمي لذوي الاحتياجات الخاصة من وجهة نظر اساتذة ذوي الاحتياجات الخاصة  
الفرضية البديلة ( $H_1$ ): توجد علاقة ذات دلالة إحصائية بين توظيف التكنولوجيا والأداء الأكاديمي لذوي الاحتياجات الخاصة من وجهة نظر اساتذة ذوي الاحتياجات الخاصة  
ولصحة هذا الفرض استخدمنا معامل الارتباط ( $R$ ) لقياس قوة العلاقة بين متغيرين وارتباطهما ببعضهما البعض ودلالتهما كما هو موضح في الجدول التالي:

الجدول (3-6): يبين معامل الارتباط ( $R$ ) بين توظيف التكنولوجيا والأداء الأكاديمي لذوي الاحتياجات الخاصة

المتغيرات	المتوسط الحسابي	الانحراف المعياري	معامل الارتباط (R)	مستوى الدلالة
توظيف التكنولوجيا	3.990	0.345	0.557	دالة عند 0.01
الأداء الأكاديمي	3.761	0.317		

المصدر: من إعداد الطلبة بالاعتماد على مخرجات برنامج SPSS22

ومن خلال الجدول أعلاه نلاحظ معامل الارتباط ( R ) والمقدرة ب (0.557)، حيث نجد ان هذه القيمة دالة إحصائياً عند مستوى ( 0.01)، مما يؤكد على انه توجد علاقة بين توظيف التكنولوجيا والأداء الأكاديمي لذوي الاحتياجات الخاصة من وجهة نظر اساتذة ذوي الاحتياجات الخاصة، وبالتالي قبول الفرضية الجزئية الثانية.

▪ بناء على قرار اختبار الفرضية: نقبل الفرضية البديلة ( $H_1$ ) ونرفض الفرضية الصفرية ( $H_0$ ) أي توجد علاقة ذات دلالة إحصائية بين توظيف التكنولوجيا والأداء الأكاديمي لذوي الاحتياجات الخاصة من وجهة نظر اساتذة ذوي الاحتياجات الخاصة.

### تفسير نتائج الفرضية الفرعية:

تحسن التفاعل والانخراط الاكاديمي حيث أن التكنولوجيا قد تزيد من دافعية الطلاب ذوي الاحتياجات الخاصة وتقليل من شعور بالقلق باستخدام الاجهزة مثل اللوحة الرقمية مع تطبيق تعليمات متخصصة يساعدهم على أداء المهام بشكل أكثر استقلالية وهذا مما يتماشى مع نظرية الدفع الذاتي حيث يتم تعزيز الاداء الاكاديمي عندما تلبي له حاجيات النفسية الاساسية الاسقلالية، الكفاءة، الانتماء، والدافع الداخلي، والدافع الخارجي.

تسهيل عملية التقليل والمتابعة حيث توفر التكنولوجيا أدوات تقييم فورية وتغذية راجعة مباشرة مما يساعد الاستاذ على تعديل استراتيجيته سريعاً بناء على أداء الطالب ذوي الاحتياجات الخاصة وهذا مما يتماشى مع نظرية معالجة المعلومات لأن الأداء الأكاديمي يتأثر بتكيفه مع استقبال ومعالجة المعلومات.

- دمج أنماط التعليم المتنوعة بالتكنولوجيا تساعد في تقرير التعليم في تكييفه حسب قدرات واحتياجات كل طالب من ذوي الاحتياجات الخاصة.

حيث يمكن للبرامج التعليمية التفاعلية أن توفر محتوى بصري وسمعي حركي وهذا ما يتماشى مع نظرية الذكاء المتعدد التي تنص على التطبيقات التربوية تتمثل في مراعات النوع في قدرات الطالب ذوي الاحتياجات الخاصة الذي يعزز الأداء الأكاديمي.

- كما أن رأي الأستاذة أنفسهم حيث يتمكن من تحسين أساليب التدريس وتوسيع فرص التعلم النشط وتفاعل طلابهم ذوي الاحتياجات الخاصة خصوصا في بيئات الدمج لأن بيئات الدمج تكون الفروق الفردية واضحة ويصعب على الاستاذ التعامل مع ذوي الاحتياجات الخاصة خاصة عندما يكون الدمج مع الطلاب العاديين كما أنه هناك عدت أنواع للدمج ، دمج كلي دمج جزئي غرف خاصة.

## ملخص الفصل :

تم التطرق في هذا الفصل إلى عرض وتحليل النتائج التي أسفرت عنها الدراسة من خلال تحقق أو عدم تحقق الفرضيات، حيث بينت نتائج الفرضيات التي تحقق وأخرى لم تتحقق حيث نصت الفرضية العامة على النحو التالي :

- توجد علاقة ذات دلالة إحصائية بين التعليم الإلكتروني والأداء الأكاديمي لذوي الاحتياجات الخاصة من وجهة نظر الأساتذة.

كما نصت الفرضيات الفرعية على:

- لا توجد علاقة ذات دلالة إحصائية بين توفر منصة التعليم الإلكتروني والأداء الأكاديمي لذوي الاحتياجات الخاصة من وجهة نظر الأساتذة.

- توجد علاقة ذات دلالة إحصائية بين توظيف التكنولوجيا والأداء الأكاديمي لذوي الاحتياجات الخاصة من وجهة نظر الأساتذة.

- لا توجد علاقة ذات دلالة إحصائية بين تطوير الذات والأداء الأكاديمي لذوي الاحتياجات الخاصة من وجهة نظر الأساتذة.

خاتمه

## خاتمة

إن التعليم الإلكتروني بديلاً للتعليم التقليدي وطرق التدريس التقليدية أو مكملًا له، كما أنه يعد أهم تقنية تساهم في تسهيل العملية التعليمية خاصة لذوي الاحتياجات الخاصة. فالتقنيات غير المحدودة التي يتيحها التعليم الإلكتروني تساهم في رفع مستوى التعليم التقليدي، يساهم التعليم الإلكتروني في تحفيز المتعلمين، وتحقيق مستوى أعلى من التفكير النقدي ومهارات حل المشاكل، إن أحد أهم مميزات التعليم الإلكتروني هو دوره في تسهيل التعليم للأطفال ذوي الاحتياجات الخاصة. إن ما توفره تكنولوجيا الحاسوب والتقنيات الرقمية والمتعددة الوسائط من استخدام الأصوات والصور والنصوص المكتوبة في ألوان مختلفة له أثر كبير في مساعدة الأطفال الذين لا يستطيعون المشاركة في نموذج التعليم التقليدي نظراً لصعوبات وإعاقات التعلم التي يعانون منها كما يتيح التعليم الإلكتروني تمكن ذوي الاحتياجات الخاصة من الاعتماد على النفس وممارسة حياتهم اليومية باستقلالية وتحسن جودة الأداء الأكاديمي الخاص بهم كما إن أداء الأكاديمي لذوي الاحتياجات الخاصة تطور تطوراً ملحوظاً في وجود التعليم الإلكتروني من وجهة نظر الأساتذة.

## التوصيات:

- التكثيف من حصص المعالجة البيداغوجية عن طريق التعليم الإلكتروني خلال حصص الأسبوع.
- متابعة المتأخرين دراسياً وذوي الاحتياجات الخاصة مع البحث في أساليب حديثة من التعليم الإلكتروني والعمل على علاجها.
- زيادة اهتمام الأساتذة بالتعليم الإلكتروني من أجل تقديم أكثر للذوي الاحتياجات الخاصة لرفع من مستوى أدائهم الأكاديمي .

- اعتماد المعالجة البيداغوجية تكنولوجية خلال الأنشطة باختلاف أهدافها.
- إعادة النظر في الطرق المتبعة في تقديم حصص المعالجة بما يتوافق مع التعليم الإلكتروني المقدم
- العمل على توعية الأهالي وأولياء الأمور لأجل متابعة أبنائهم ودفعهم للتعلم مع زيادة الاهتمام بالأنشطة من أجل زيادة مستوى الأداء الأكاديمي.
- زيادة الاهتمام بموضوع التوجه الإلكتروني ومنحه الصلاحية الكاملة التي تساعد على القيام بالأعمال الإلكترونية على أحسن وجه.
- توظيف الأجهزة الإلكترونية ( الحاسوب، طابعة... ) داخل كل مؤسسة يكون بشكل إجباري ضرورة وجود الإدارة الإلكترونية في كل المؤسسات الجزائرية والعمل على تفعيلها بشكل صارم.

حراج مع

أولاً: مراجع باللغة العربية

1- الكتب

- ❖ أحمد عبيدات وآخرون 2008، منهجية البحث العلمي القواعد والمراحل والتطبيقات، دار وائل، عمان، ص41
- ❖ أحمد علي الراضي، 2010، التعليم الإلكتروني، الأردن، دار أسامة للنشر والتوزيع، ص22
- ❖ أحمد عياد، 2009، مدخل لمنهجية البحث الاجتماعي، ديوان المطبوعات الجامعية، ط 2، الجزائر، ص99.
- ❖ خان بدر، 2005، استراتيجيات التعلم الإلكتروني، ط 3، ترجمة علي بن شرف الموسوي وآخرون، شعاع للنشر والعلوم. سوريا، ص3.
- ❖ الربيعي محمود داود إسماعيل، 2012، التعلم والتعليم في التربية البدنية، والرياضية، دار الكتب العلمية، بيروت لبنان ط1، ص135
- ❖ زيتون حسن حسين، رؤية جديدة في التعلم الإلكتروني لمفهوم، القضايا، التطبيق، التقييم، ط 3 الدار الصوتية للتربية، الرياض، 2005، ص 24.
- ❖ سليمان، عبد الرحمن، عبد الحميد، أشرف، البيلوي، إيهاب، 2010. التقييم والتشخيص في التربية الخاصة، دار الزهراء، الطبعة 2، السعودية، الرياض.
- ❖ طيطي خضر مصباح، التعليم الإلكتروني من منظور تجاري وفني وإداري، دار الحامد للنشر والتوزيع، عمان، 2008، ص19.
- ❖ عامر طارق عبد الرؤوف، 2014، التعليم الإلكتروني والتعليم الافتراضي اتجاهات عالمية المعاصرة، ط1، دار المكتب المصرية، ص64
- ❖ عبد الحميد بسيوني 2007، الكتاب الإلكتروني، القاهرة، دار الكتب العالمية للنشر والتوزيع، ص40.

- ❖ عبد الحميد محمد، 2005، فلسفة التعليم عبر الشبكات، ط 3، عالم الكتب، القاهرة، ص9.
- ❖ كمال عبد الحميد زيتون، 2003، التدريس لذوي الاحتياجات الخاصة، عالم الكتب، القاهرة، ص22
- ❖ لدمرداش، عبد المنعم 2018. مدخل إلى التربية الخاصة. القاهرة، دار الفكر العربي، ص92
- ❖ محمد سيد علي، 2010، اتجاهات والتطبيقات حديثة في المناهج وطرق التدريس، ط 1، دار الميسرة للنشر والتوزيع، عمان، ص105
- ❖ محمد عطية خميسي، 2010، الأسس النظرية للتعليم الإلكتروني، مجلة التعليم الإلكتروني، ص33.
- ❖ محمد محمود الحيلة، 2004، تكنولوجيا التعليم بين النظرية والتطبيق، الأردن، عمان، دار المسيرة للنشر والتوزيع، ص33
- ❖ محمد مسعد محي، 2002 الطريقة العلمية لإعداد البحث العلمي، مكتبة الإشعاع، ط 1، ص 33
- ❖ مها عبد الله، أبو المجد وآخرون، 2021، التعليم عن بعد في العالم العربي (الواقع-التحديات-الرهانات)، ط1، المؤسسة العربية للتربية والعلوم والآداب، القاهرة، ص34.
- ❖ وجيه محجوب، 2004 أصول البحث العلمي ومناهجه، دار المناهج، ط 2، عمان، ص 76.
- ❖ يحي، خولة، 2000، البرامج التربوية للأفراد ذوي الاحتياجات الخاصة، دار الميسرة للنشر والتوزيع، ط1، عمان، الأردن.

## 2- المذكرات والأطروحات الجامعية:

- ❖ الرفاعي، براق علي ( 2019 ) وصراع هدف علاقته بالأداء الأكاديمي لدى طلبة الجامعة، رسالة ماجستير غير منشورة، جامعة تكريت ص44.
- النيسي، خولة بن عبد الله 2005 مشكلات المراهقات الاجتماعية والنفسية والدراسية، وصفية على عينة من الطالبات السعوديات في المرحلة المتوسطة في المدارس الحكومية في مدينة الرياض، رسالة ماجستير، كلية الآداب
- ❖ سليمان، صبحي أمحد محمد (2006): مقرر مقترح في تكنولوجيا التعليم للفئات الخاصة لطالب شعبة تكنولوجيا التعليم بكليات التربية النوعية، رسالة دكتوراه جامعة الأزهر كلية التربية ص67
- ❖ طارق حسين فرحان العواودة ، 2012، صعوبات توظيف التعليم الإلكتروني في الجامعات الفلسطينية بغزة كما يراها الأساتذة والطلبة، مذكرة نيل شهادة الماجستير، جامعة الأزهر، غزة، ص20

## 3- مجلات مقالات

- ❖ ابو ناشي، منى سعيد ( 2008 )، فاعلية بغض استراتيجيات ما لراء المعرفة على اساليب التعلم والتحصيل الدراسي، المجلة المصرية للدراسات النفسية، المجلد 18، العدد11، ص13.
- ❖ البتال، زيد محمد ( 2001 ) استخدام أساليب التفاوت بين القدرات العقلية والتحصيل الأكاديمي في التعرف على صعوبات التعلم لدى الأطفال، المجلة التربوية لكلية التربية، جامعة الملك سعود، المجلد الخامس عشر العدد الثامن والخمسون، ص213.

- ❖ ماهر، احمد حسن 2019 بناء مجتمعات التعليم المهنية كمدخل لتجويد الأداء الأكاديمي في مدارس التعليم العام بالمملكة العربية السعودية، مجلة العلوم الاسلامي للدراسات التربوية والاسلامية. المجلد 27 العدد 6 ص30.
- ❖ محمد العمري، أكرم العمري، 2006، توجهات معلمي المدارس الأساسية في مديرية تربية أربد الأولى، نحو تنمية الموارد البشرية لاحتياجات التعلم الالكتروني مجلة العلوم التربوية والنفسية، كلية التربية، جامعة البحرين، مجلد 7، عدد 2، ص22.
- ❖ محمد زردومي و لويزة فرشان ( 2006 ) الاحتياجات الخاصة، دراسة حالة لأطفال متخلفين ذهنيا بدرجة متوسط، مجلة تنمية الموارد البشرية، العدد 03 الخاص بالملتقى الدولي الرابع، الجزء الأول حول رعاية وتأهيل ذوي الاحتياجات الخاصة. مجلة تصدر عن مخبر تنمية الموارد البشرية، جامعة فرحات عباس بسطيف، الجزائر. ص 194

#### 4- مؤتمرات وملتقيات

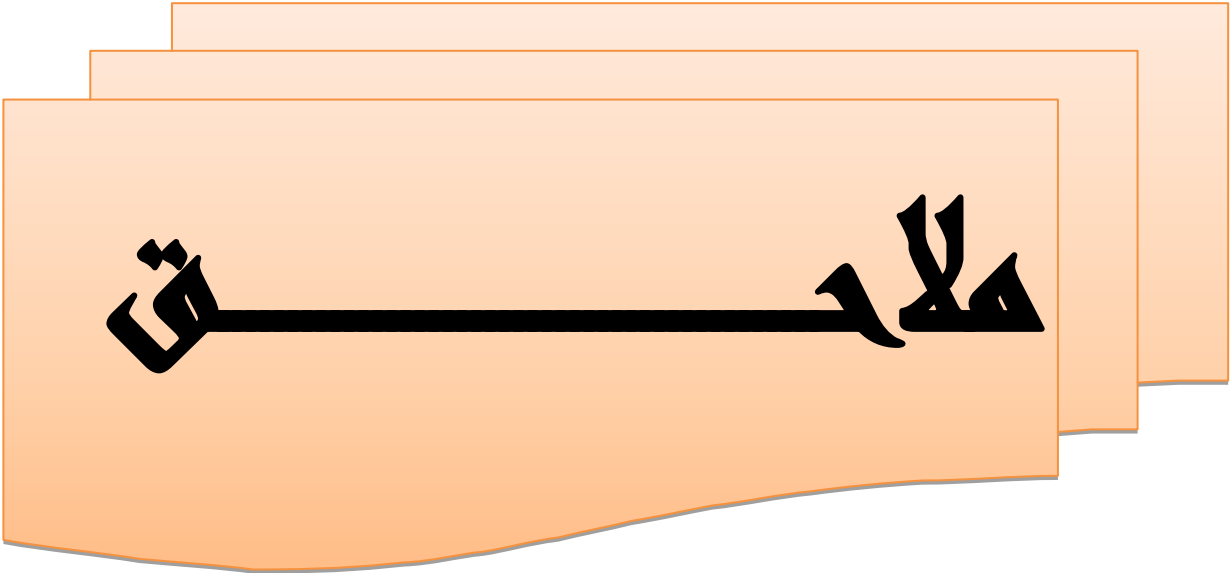
- ❖ الدهشان، جمال علي. ( 25، 11، 2005). الجامعة الافتراضية احد الأنماط الجديدة في التعليم الجامعي ورقة علمية مقدمة للمؤتمر القومي الرابع عشر لمركز تطوير التعليم الجامعي. القاهرة
- ❖ ريماء سعد الجرف ( 2009)، متطلبات تفعيل مقررات مودل الكترونية بمراحل التعليم العام بالمملكة العربية السعودية، وقائع ملتقى التعليم الالكتروني وزارة التربية والتعليم، الرياض.ص5
- ❖ عبد الله بن عبدالعزيز الموسى التعليم الإلكتروني مفهومه خصائصه، فوائده عوائقه، ورقة عمل مقدمة إلى ندوة مدرسة المستقبل جامعة الملك سعود، (2010)، ص 06
- ❖ العويد أحمد صالح والحامد أحمد بن عبد الله، ( 21 افريل 2003)، التعليم الإلكتروني في كلية الاتصالات والمعلومات بالرياض، ورقة عمل مقدمة لندوة التعليم الالكتروني، مدراس الفيصل بالرياض.

- ❖ فاطمة بنت محمد العبودي. ( 2014 ) مؤشرات الأداء والمقارنة المرجعية، تقرير حول مشروع التأسيس للجودة والتأهل للاعتماد المؤسسي والبرامجي. الرياض: عمادة ضمان الجودة والاعتماد الاكادي
- ❖ ليلي كرم الدين 2006، الاتجاهات الحديثة في رعاية وتنقيف ذوي الاحتياجات الخاصة، مجلة تنمية الموارد البشرية، العدد 03 الخاص بالملتقى الدولي الرابع. الجزء الأول حول رعاية وتأهيل ذوي الاحتياجات الخاصة، مجلة تصدر عن مخبر تنمية الموارد البشرية، جامعة فرحات عباس بسطيف، الجزائر. ص 108
- ❖ مهنى إبراهيم غنايم، 17 - 19 إبريل 2006، فلسفة التعليم الالكتروني وجدواه الاجتماعية الاقتصادية في ضوء المسؤولية الأخلاقية والمسائلة القانونية، مؤتمر التعليم الالكتروني، حقبة جديدة في التعليم والثقافة، مركز التعليم الالكتروني، جامعة البحرين.
- ❖ موسى حريزي وعبد الفتاح أبي مولود من 24 إلى 25 أفريل 2006، دراسة مقارنة بين بعض التشريعات الجزائرية والأمريكية في رعاية ذوي الاحتياجات الخاصة، مداخلة مقدمة في فعاليات الملتقى الدولي الرابع حول رعاية وتأهيل ذوي الاحتياجات الخاصة، جامعة فرحات عباس سطيف.
- ❖ اليونيسكو. (2020). التعليم عن بعد في العالم العربي: تقرير حول استجابة الدول العربية للاحتياجات التعليمية في جائحة كورونا، بيروت، منظمة الأمم المتحدة للتربية والتعليم والثقافة. مكتب اليونيسكو الإقليمي للتربية في الدول العربية .
- الاتحاد الدولي واليونيسكو(4-7 مايو 2007)، الانترنت في التعليم، ندوة العالم العربي ومجتمع المعلومات، تونس، ص 27
- ثانيا: مراجع باللغة الأجنبية

- ❖ Burton, K. D., Lydon, J. E., D'Alessandro, D. U., & Koestner, R. (2006). The differential effects of intrinsic and identified motivation on well-being

and performance: prospective, experimental, and implicit approaches to self determination theory. *Journal of personality and social psychology*, 91(4).

- ❖ Elliot, S. N., McKevitt, B. C., & DiPerna, J. C. (2002). Promoting social skills and development of socially supportive learning environments. *Best practices in school crisis prevention and intervention*, p151-170.
- ❖ John, Cadms & Alan, T.Seargen (2004). Distance education strategy: Mental models and Strategic choices. *Online journal of Distance learning Administration (Online serial)*, Vol. 7, No. 2. Available at .
- ❖ Long, J. F., Monoi, S., Harper, B., Knoblauch, D., & Murphy, P. K. (2007). Academic motivation and achievement among urban adolescents. *Urban education*, 42(3), 196-222.
- ❖ Villares, E., Colvin, K., Carey, J., Webb, L., Brigman, G., & Harrington, K. (2014). Convergent and Divergent Validity of the Student Engagement in School Success Skills Survey. *Professional Counselor*, 4(5), 541-552.
- ❖ Yusuf, M. 2011 The impact of academic performance on future career opportunities. *International Journal of Academic Research in Business and Social Sciences*, 1(3), 33-42



جامعة الشهيد حمه لخضر - الوادي

كلية العلوم الاجتماعية والإنسانية

قسم علم النفس وعلوم التربية



## الاستبيان

السادة الأفاضل:

في إطار إنجاز مذكرة مكملة لنيل شهادة الماستر تخصص علوم التربية، نضع بين

أيديكم الاستبيان الذي يتضمن عددا من العبارات .

لذا نرجو منكم قراءة هذه العبارات بدقة والإجابة عنها بصدق وموضوعية، وذلك

بوضع إشارة (x) أمام العبارة التي تعبر عن رأيك، وليست هناك إجابات صحيحة

وإجابات خاطئة. فكل إجابة تعتبر صحيحة لطالما تعبر عن رأيك، كما نؤكد بان

الإجابات التي تدلون بها سوف تحظى بالسرية التامة وستستخدم لغرض البحث العلمي

فقط .

البيانات الشخصية:

أ-الجنس: ذكر  أنثى

ب-السن: اقل من 35 سنة  35 إلى 45 سنة  أكثر من

45 سنة

ت-الخبرة المهنية: اقل من 05 سنوات  من 05 الى 10 سنوات

من 11 إلى 20 سنة  أكثر من 20 سنة

الإجابات					التعليم الإلكتروني
غير موافق بشدة	غير موافق	محايد	موافق	موافق بشدة	
بعد توفر منصة التعليم الإلكتروني					
					أرى أن منصة التعليم الإلكتروني تساعدهم في التعلم
					توفر الجامعة وسائط إلكترونية مختلفة للإطلاع على المحاضرات
					أجريت دورة تكوينية على كيفية التعامل مع منصة التعليم الإلكتروني موودل
					تعمل الجامعة باستمرار على تطوير منصة التعليم الإلكتروني
					يملك ذوي الحاجات الخاصة المهارات الكافية للتعامل مع منصة التعليم الإلكتروني
بعد توظيف التكنولوجيا					
					يملك ذوي الحاجات الخاصة جهاز مزود بخدمة الإنترنت
					توفر الجامعة كل الإمكانيات التكنولوجية لذوي الحاجات الخاصة لإنجاح التعليم الإلكتروني
					يملك ذوي الحاجات الخاصة مهارات في استخدام مختلف الوسائط الإلكترونية (ماسنجر، فايبر، سكايب، إيمو،... إلخ)
					يفضل ذوي الحاجات الخاصة استخدام الوسائل التكنولوجية في عرض بحوثي عوض الطريقة التقليدية
					يجد ذوي الحاجات الخاصة صعوبة في استخدام الوسائل التكنولوجية
					ساهم استخدام الوسائل والأجهزة التكنولوجية في العملية التعليمية في فهم واستيعاب ذوي الحاجات الخاصة للمادة التعليمية
					يتعامل ذوي الحاجات الخاصة بخدمة البريد الإلكتروني مع الأساتذة
بعد تطوير الذات					
					أعتقد أن التعليم الإلكتروني يساعد ذوي الحاجات الخاصة في تنمية التفكير

					العلمي لديهم
					أعتقد أن التعليم الإلكتروني يحفزهم على التفكير الإبداعي
					إن التعليم الإلكتروني يمكنهم من تعلم معلومات كثيرة في وقت قصير
					ساهمت وسائل التعليم الإلكتروني من زيادة خبراتهم ومهاراتهم الحاسوبية
					يسمح استخدام وسائل التعليم الإلكتروني لذوي الحاجات الخاصة بمتابعة كل ما هو جديد في مجال تخصصهم

### الأداء الأكاديمي

غير موافق بشدة	غير موافق	محايد	موافق	موافق بشدة	
					البُعد المعرفي
					يملك طلبة ذوي الحاجات الخاصة قدرة على استيعاب المفاهيم الأساسية في المواد الدراسية
					يستطيع طلبة ذوي الحاجات الخاصة من تطبيق المعرفة المكتسبة في حل المشكلات الأكاديمية.
					يستفيد طلبة ذوي الحاجات الخاصة من المعلومات السابقة في التعلم الجديد.
					يستخدم طلبة ذوي الحاجات الخاصة التفكير النقدي في تحليل الموضوعات الدراسية.
					يجد طلبة ذوي الحاجات الخاصة سهولة في تذكر المعلومات التي درسوها مسبقاً.
					لدى طلبة ذوي الحاجات الخاصة قدرة على استيعاب ودمج المعلومات من مصادر متعددة.
					يمكنك طلبة ذوي الحاجات الخاصة شرح المواضيع الأكاديمية لزملائهم بسهولة

### البُعد السلوكي:

					يسعى طلبة ذوي الحاجات الخاصة للحصول على ملاحظات المعلمين لتطوير أدائهم الأكاديمي
					يلتزم طلبة ذوي الحاجات الخاصة بحضور المحاضرات والحصص الدراسية بانتظام.
					ينجز طلبة ذوي الحاجات الخاصة الواجبات الدراسية والمشاريع في الوقت المحدد.
					لدى طلبة ذوي الحاجات الخاصة قدرة على إدارة الوقت بفعالية لتحقيق التوازن بين الدراسة والأنشطة الأخرى.
					يشارك طلبة ذوي الحاجات الخاصة في الأنشطة الصفية والمناقشات الأكاديمية.
					يستعين طلبة ذوي الحاجات الخاصة بزملائهم أو الأساتذة عند مواجهة صعوبات في الفهم

### البُعد العاطفي

					يشعر طلبة ذوي الحاجات الخاصة بالحماس والدافعية نحو التعلم.
					لدى طلبة ذوي الحاجات الخاصة القدرة على التعامل مع الضغوط الأكاديمية بإيجابية.
					لدى طلبة ذوي الحاجات الخاصة ثقة بالنفس في أداء الاختبارات والمهام الدراسية.
					يتلقى طلبة ذوي الحاجات الخاصة الدعم والتشجيع من الجميع عندما تواجههم تحديات دراسية
					يشعر طلبة ذوي الحاجات الخاصة بالانتماء إلى البيئة الأكاديمية والمشاركة فيها.
					يشعر طلبة ذوي الحاجات الخاصة بالإحباط عندما يحصلون على نقاط متدنية.
					يشعر طلبة ذوي الحاجات الخاصة بالتوتر عند التحدث أمام زملائهم أثناء العروض التقديمية

### Notes

Output Created	22-APR-2025 19:26:10	
Comments		
Input	Data	C:\Users\saadani\Desktop\اعمال التعلم الالكتروني والاداء علم النفس\علم النفس 2025 نعار.sav
	Active Dataset	DataSet1
	Filter	<none>
	Weight	<none>
	Split File	<none>
	N of Rows in Working Data	30
	File	
Missing Value Handling	Definition of Missing	User-defined missing values are treated as missing.
	Cases Used	Statistics for each pair of variables are based on all the cases with valid data for that pair.
Syntax	CORRELATIONS  /VARIABLES=م1 م2 م3 م4 م5 توفر  /PRINT=TWOTAIL NOSIG  /MISSING=PAIRWISE.	
Resources	Processor Time	00:00:00.05
	Elapsed Time	00:00:00.18

### Correlations

		م1	م2	م3	م4	م5	توفر
م1	Pearson Correlation	1	.472**	.286	.162	.198	.549**
	Sig. (2-tailed)		.008	.125	.392	.295	.002
	N	30	30	30	30	30	30
م2	Pearson Correlation	.472**	1	.512**	.527**	.405*	.776**
	Sig. (2-tailed)	.008		.004	.003	.026	.000
	N	30	30	30	30	30	30
م3	Pearson Correlation	.286	.512**	1	.595**	.747**	.824**
	Sig. (2-tailed)	.125	.004		.001	.000	.000
	N	30	30	30	30	30	30
م4	Pearson Correlation	.162	.527**	.595**	1	.762**	.807**
	Sig. (2-tailed)	.392	.003	.001		.000	.000
	N	30	30	30	30	30	30
م5	Pearson Correlation	.198	.405*	.747**	.762**	1	.829**
	Sig. (2-tailed)						
	N						

	Sig. (2-tailed)	.295	.026	.000	.000		.000
	N	30	30	30	30	30	30
توفر	Pearson Correlation	.549**	.776**	.824**	.807**	.829**	1
	Sig. (2-tailed)	.002	.000	.000	.000	.000	
	N	30	30	30	30	30	30

\*\* . Correlation is significant at the 0.01 level (2-tailed).

\* . Correlation is significant at the 0.05 level (2-tailed).

#### Notes

Output Created	22-APR-2025 19:32:52	
Comments		
Input	Data	C:\Users\saadani\Desktop\اعمال 2025\التعلم الالكتروني والاداء علم النفس\علم النفس نعار.sav
	Active Dataset	DataSet1
	Filter	<none>
	Weight	<none>
	Split File	<none>
	N of Rows in Working Data File	30
Missing Value Handling	Definition of Missing	User-defined missing values are treated as missing.
	Cases Used	Statistics for each pair of variables are based on all the cases with valid data for that pair.
Syntax	CORRELATIONS /VARIABLES= 12د 11د 10د 9م 8م 7م 6م توظيف /PRINT=TWOTAIL NOSIG /MISSING=PAIRWISE.	
Resources	Processor Time	00:00:00.03
	Elapsed Time	00:00:00.26

#### Correlations

		6م	7م	8م	9م	10د	11د
6م	Pearson Correlation	1	-.003-	1.000**	-.003-	.211	-.072-
	Sig. (2-tailed)		.989	.000	.989	.263	.705

	N	30	30	30	30	30	30
7م	Pearson Correlation	-.003-	1	-.003-	1.000**	.103	.113
	Sig. (2-tailed)	.989		.989	.000	.588	.551
	N	30	30	30	30	30	30
8م	Pearson Correlation	1.000**	-.003-	1	-.003-	.211	-.072-
	Sig. (2-tailed)	.000	.989		.989	.263	.705
	N	30	30	30	30	30	30
9م	Pearson Correlation	-.003-	1.000**	-.003-	1	.103	.113
	Sig. (2-tailed)	.989	.000	.989		.588	.551
	N	30	30	30	30	30	30
10د	Pearson Correlation	.211	.103	.211	.103	1	.697**
	Sig. (2-tailed)	.263	.588	.263	.588		.000
	N	30	30	30	30	30	30
11د	Pearson Correlation	-.072-	.113	-.072-	.113	.697**	1
	Sig. (2-tailed)	.705	.551	.705	.551	.000	
	N	30	30	30	30	30	30
12د	Pearson Correlation	-.089-	-.122-	-.089-	-.122-	.308	.354
	Sig. (2-tailed)	.640	.520	.640	.520	.097	.055
	N	30	30	30	30	30	30
توظيف	Pearson Correlation	.653**	.489**	.653**	.489**	.685**	.510**
	Sig. (2-tailed)	.000	.006	.000	.006	.000	.004
	N	30	30	30	30	30	30

### Correlations

		12د	توظيف
6م	Pearson Correlation	-.089-	.653**
	Sig. (2-tailed)	.640	.000
	N	30	30
7م	Pearson Correlation	-.122-	.489**
	Sig. (2-tailed)	.520	.006
	N	30	30
8م	Pearson Correlation	-.089-	.653**
	Sig. (2-tailed)	.640	.000
	N	30	30
9م	Pearson Correlation	-.122-	.489**
	Sig. (2-tailed)	.520	.006
	N	30	30

10د	Pearson Correlation	.308	.685**
	Sig. (2-tailed)	.097	.000
	N	30	30
11د	Pearson Correlation	.354	.510**
	Sig. (2-tailed)	.055	.004
	N	30	30
12د	Pearson Correlation	1	.260
	Sig. (2-tailed)		.166
	N	30	30
توظيف	Pearson Correlation	.260	1
	Sig. (2-tailed)	.166	
	N	30	30

\*\* . Correlation is significant at the 0.01 level (2-tailed).

#### Notes

Output Created	22-APR-2025 19:41:01	
Comments		
Input	Data	C:\Users\saadani\Desktop\اعمال 2025\التعلم الالكتروني والاداء علم النفس\علم النفس نعار.sav
	Active Dataset	DataSet1
	Filter	<none>
	Weight	<none>
	Split File	<none>
	N of Rows in Working Data File	30
Missing Value Handling	Definition of Missing	User-defined missing values are treated as missing.
	Cases Used	Statistics for each pair of variables are based on all the cases with valid data for that pair.
Syntax	CORRELATIONS /VARIABLES=17د 16د 15د 14د 13د تطوير /PRINT=TWOTAIL NOSIG /MISSING=PAIRWISE.	
Resources	Processor Time	00:00:00.02
	Elapsed Time	00:00:00.04

**Correlations**

		13د	14د	15د	16د	17د	تطوير
13د	Pearson Correlation	1	.186	.339	-.011-	.397*	.662**
	Sig. (2-tailed)		.326	.066	.956	.030	.000
	N	30	30	30	30	30	30
14د	Pearson Correlation	.186	1	.221	-.109-	.221	.568**
	Sig. (2-tailed)	.326		.240	.566	.240	.001
	N	30	30	30	30	30	30
15د	Pearson Correlation	.339	.221	1	-.129-	.802**	.761**
	Sig. (2-tailed)	.066	.240		.498	.000	.000
	N	30	30	30	30	30	30
16د	Pearson Correlation	-.011-	-.109-	-.129-	1	-.102-	.137
	Sig. (2-tailed)	.956	.566	.498		.593	.469
	N	30	30	30	30	30	30
17د	Pearson Correlation	.397*	.221	.802**	-.102-	1	.797**
	Sig. (2-tailed)	.030	.240	.000	.593		.000
	N	30	30	30	30	30	30
تطوير	Pearson Correlation	.662**	.568**	.761**	.137	.797**	1
	Sig. (2-tailed)	.000	.001	.000	.469	.000	
	N	30	30	30	30	30	30

\*. Correlation is significant at the 0.05 level (2-tailed).

\*\*. Correlation is significant at the 0.01 level (2-tailed).

**Notes**

Output Created	22-APR-2025 19:47:45	
Comments		
Input	Data	C:\Users\saadani\Desktop\اعمال 2025\التعلم الالكتروني والاداء علم النفس\علم النفس نعار.sav
	Active Dataset	DataSet1
	Filter	<none>
	Weight	<none>
	Split File	<none>
	N of Rows in Working Data File	30

Missing Value Handling	Definition of Missing	User-defined missing values are treated as missing.
	Cases Used	Statistics for each pair of variables are based on all the cases with valid data for that pair.
Syntax		CORRELATIONS /VARIABLES=توفر توظيف تطوير التعلم /PRINT=TWOTAIL NOSIG /MISSING=PAIRWISE.
Resources	Processor Time	00:00:00.03
	Elapsed Time	00:00:00.15

### Correlations

		توفر	توظيف	تطوير	التعلم
توفر	Pearson Correlation	1	.674**	.251	.887**
	Sig. (2-tailed)		.000	.182	.000
	N	30	30	30	30
توظيف	Pearson Correlation	.674**	1	.056	.761**
	Sig. (2-tailed)	.000		.770	.000
	N	30	30	30	30
تطوير	Pearson Correlation	.251	.056	1	.577**
	Sig. (2-tailed)	.182	.770		.001
	N	30	30	30	30
التعلم	Pearson Correlation	.887**	.761**	.577**	1
	Sig. (2-tailed)	.000	.000	.001	
	N	30	30	30	30

\*\* . Correlation is significant at the 0.01 level (2-tailed).

## Reliability

### Notes

Output Created		22-APR-2025 19:52:27
Comments		
Input	Data	C:\Users\saadani\Desktop\اعمال 2025\التعلم الالكتروني والاداء علم النفس\علم النفس نعار.sav
	Active Dataset	DataSet1

	Filter	<none>
	Weight	<none>
	Split File	<none>
Missing Value Handling	N of Rows in Working Data	30
	File	
	Matrix Input	
	Definition of Missing	User-defined missing values are treated as missing.
	Cases Used	Statistics are based on all cases with valid data for all variables in the procedure.
Syntax		RELIABILITY /VARIABLES=توفر توظيف تطوير التعلم /SCALE('ALL VARIABLES') ALL /MODEL=ALPHA /SUMMARY=TOTAL.
Resources	Processor Time	00:00:00.03
	Elapsed Time	00:00:00.06

#### Case Processing Summary

		N	%
Cases	Valid	30	100.0
	Excluded <sup>a</sup>	0	.0
	Total	30	100.0

a. Listwise deletion based on all variables in the procedure.

#### Reliability Statistics

Cronbach's Alpha	N of Items
.741	4

### Item-Total Statistics

	Scale Mean if Item Deleted	Scale Variance if Item Deleted	Corrected Item-Total Correlation	Cronbach's Alpha if Item Deleted
توفر	10.3072	.482	.701	.681
توظيف	10.2701	.703	.560	.667
تطوير	10.3206	.822	.263	.833
التعلم	11.8838	.796	1.000	.600

### Notes

Output Created	22-APR-2025 21:24:02		
Comments			
Input	Data	C:\Users\saadani\Desktop\اعمال التعلم\التعلم الالكتروني والاداء علم النفس\علم النفس 2025 نعار.sav	
	Active Dataset	DataSet1	
	Filter	<none>	
	Weight	<none>	
	Split File	<none>	
	N of Rows in Working Data File	30	
Missing Value Handling	Definition of Missing	User-defined missing values are treated as missing.	
	Cases Used	Statistics for each pair of variables are based on all the cases with valid data for that pair.	
Syntax	CORRELATIONS /VARIABLES= 7ع 6ع 5ع 4ع 3ع 2ع 1ع المعرفي /PRINT=TWOTAIL NOSIG /MISSING=PAIRWISE.		
Resources	Processor Time	00:00:00.05	
	Elapsed Time	00:00:00.16	

### Correlations

	1ع	2ع	3ع	4ع	5ع	6ع
1ع Pearson Correlation	1	.529**	.245	.465**	.474**	.206
Sig. (2-tailed)		.003	.193	.010	.008	.275
N	30	30	30	30	30	30

2ع	Pearson Correlation	.529**	1	.451*	.539**	.511**	.424*
	Sig. (2-tailed)	.003		.012	.002	.004	.020
	N	30	30	30	30	30	30
3ع	Pearson Correlation	.245	.451*	1	.588**	.566**	.531**
	Sig. (2-tailed)	.193	.012		.001	.001	.003
	N	30	30	30	30	30	30
4ع	Pearson Correlation	.465**	.539**	.588**	1	.734**	.578**
	Sig. (2-tailed)	.010	.002	.001		.000	.001
	N	30	30	30	30	30	30
5ع	Pearson Correlation	.474**	.511**	.566**	.734**	1	.666**
	Sig. (2-tailed)	.008	.004	.001	.000		.000
	N	30	30	30	30	30	30
6ع	Pearson Correlation	.206	.424*	.531**	.578**	.666**	1
	Sig. (2-tailed)	.275	.020	.003	.001	.000	
	N	30	30	30	30	30	30
7ع	Pearson Correlation	.455*	.494**	.536**	.966**	.706**	.553**
	Sig. (2-tailed)	.012	.006	.002	.000	.000	.002
	N	30	30	30	30	30	30
المعرفي	Pearson Correlation	.650**	.749**	.703**	.882**	.857**	.724**
	Sig. (2-tailed)	.000	.000	.000	.000	.000	.000
	N	30	30	30	30	30	30

### Correlations

		7ع	المعرفي
1ع	Pearson Correlation	.455*	.650**
	Sig. (2-tailed)	.012	.000
	N	30	30
2ع	Pearson Correlation	.494**	.749**
	Sig. (2-tailed)	.006	.000
	N	30	30
3ع	Pearson Correlation	.536**	.703**
	Sig. (2-tailed)	.002	.000
	N	30	30
4ع	Pearson Correlation	.966**	.882**
	Sig. (2-tailed)	.000	.000
	N	30	30
5ع	Pearson Correlation	.706**	.857**
	Sig. (2-tailed)	.000	.000

	N	30	30
6ع	Pearson Correlation	.553**	.724**
	Sig. (2-tailed)	.002	.000
	N	30	30
7ع	Pearson Correlation	1	.853**
	Sig. (2-tailed)		.000
	N	30	30
المعرفي	Pearson Correlation	.853**	1
	Sig. (2-tailed)	.000	
	N	30	30

\*\* . Correlation is significant at the 0.01 level (2-tailed).

\* . Correlation is significant at the 0.05 level (2-tailed).

#### Notes

Output Created		22-APR-2025 21:31:19
Comments		
Input	Data	C:\Users\saadani\Desktop\اعمال 2025\التعلم الالكتروني والاداء علم النفس\علم النفس نعار.sav
	Active Dataset	DataSet1
	Filter	<none>
	Weight	<none>
	Split File	<none>
	N of Rows in Working Data File	30
Missing Value Handling	Definition of Missing	User-defined missing values are treated as missing.
	Cases Used	Statistics for each pair of variables are based on all the cases with valid data for that pair.
Syntax		CORRELATIONS /VARIABLES= 13ع 12ع 11ع 10ع 9ع 8ع السلوكي /PRINT=TWOTAIL NOSIG /MISSING=PAIRWISE.
Resources	Processor Time	00:00:00.02
	Elapsed Time	00:00:00.17

### Correlations

		8ع	9ع	10ع	11ع	12ع	13ع
8ع	Pearson Correlation	1	.751**	.729**	.007	.020	-.172-
	Sig. (2-tailed)		.000	.000	.972	.915	.364
	N	30	30	30	30	30	30
9ع	Pearson Correlation	.751**	1	.550**	-.051-	-.182-	-.180-
	Sig. (2-tailed)	.000		.002	.791	.337	.342
	N	30	30	30	30	30	30
10ع	Pearson Correlation	.729**	.550**	1	.009	-.042-	-.084-
	Sig. (2-tailed)	.000	.002		.962	.825	.658
	N	30	30	30	30	30	30
11ع	Pearson Correlation	.007	-.051-	.009	1	.275	.312
	Sig. (2-tailed)	.972	.791	.962		.141	.093
	N	30	30	30	30	30	30
12ع	Pearson Correlation	.020	-.182-	-.042-	.275	1	.563**
	Sig. (2-tailed)	.915	.337	.825	.141		.001
	N	30	30	30	30	30	30
13ع	Pearson Correlation	-.172-	-.180-	-.084-	.312	.563**	1
	Sig. (2-tailed)	.364	.342	.658	.093	.001	
	N	30	30	30	30	30	30
السلوكي	Pearson Correlation	.412	.414	.413	.430	.410	.417
	Sig. (2-tailed)	.020	.028	.039	.011	.035	.022
	N	30	30	30	30	30	30

\*\* . Correlation is significant at the 0.01 level (2-tailed).

### Correlations

#### Notes

Output Created	22-APR-2025 21:45:23	
Comments		
Input	Data	C:\Users\saadani\Desktop\اعمال 2025\التعلم الالكتروني والاداء علم النفس\علم النفس نعار.sav
	Active Dataset	DataSet1
	Filter	<none>
	Weight	<none>
	Split File	<none>

	N of Rows in Working Data	30
	File	
Missing Value Handling	Definition of Missing	User-defined missing values are treated as missing.
	Cases Used	Statistics for each pair of variables are based on all the cases with valid data for that pair.
Syntax		CORRELATIONS /VARIABLES= 18ع 17ع 16ع 15ع 14ع ع 19ع ف 38ع العاطفي /PRINT=TWOTAIL NOSIG /MISSING=PAIRWISE.
Resources	Processor Time	00:00:00.06
	Elapsed Time	00:00:00.12

### Correlations

		14ع	15ع	16ع	17ع	18ع	19ع
14ع	Pearson Correlation	1	.617**	.478**	.310	.538**	.499**
	Sig. (2-tailed)		.000	.008	.096	.002	.005
	N	30	30	30	30	30	30
15ع	Pearson Correlation	.617**	1	.412*	.399*	.908**	.427*
	Sig. (2-tailed)	.000		.023	.029	.000	.019
	N	30	30	30	30	30	30
16ع	Pearson Correlation	.478**	.412*	1	.790**	.332	.928**
	Sig. (2-tailed)	.008	.023		.000	.073	.000
	N	30	30	30	30	30	30
17ع	Pearson Correlation	.310	.399*	.790**	1	.397*	.792**
	Sig. (2-tailed)	.096	.029	.000		.030	.000
	N	30	30	30	30	30	30
18ع	Pearson Correlation	.538**	.908**	.332	.397*	1	.429*
	Sig. (2-tailed)	.002	.000	.073	.030		.018
	N	30	30	30	30	30	30
19ع	Pearson Correlation	.499**	.427*	.928**	.792**	.429*	1
	Sig. (2-tailed)	.005	.019	.000	.000	.018	
	N	30	30	30	30	30	30
38ف	Pearson Correlation	.444*	.503**	.811**	.955**	.481**	.808**
	Sig. (2-tailed)	.014	.005	.000	.000	.007	.000
	N	30	30	30	30	30	30

العاطفي	Pearson Correlation	.683**	.770**	.839**	.824**	.742**	.865**
	Sig. (2-tailed)	.000	.000	.000	.000	.000	.000
	N	30	30	30	30	30	30

### Correlations

		ف38	العاطفي
14ع	Pearson Correlation	.444*	.683**
	Sig. (2-tailed)	.014	.000
	N	30	30
15ع	Pearson Correlation	.503**	.770**
	Sig. (2-tailed)	.005	.000
	N	30	30
16ع	Pearson Correlation	.811**	.839**
	Sig. (2-tailed)	.000	.000
	N	30	30
17ع	Pearson Correlation	.955**	.824**
	Sig. (2-tailed)	.000	.000
	N	30	30
18ع	Pearson Correlation	.481**	.742**
	Sig. (2-tailed)	.007	.000
	N	30	30
19ع	Pearson Correlation	.808**	.865**
	Sig. (2-tailed)	.000	.000
	N	30	30
ف38	Pearson Correlation	1	.888**
	Sig. (2-tailed)		.000
	N	30	30
العاطفي	Pearson Correlation	.888**	1
	Sig. (2-tailed)	.000	
	N	30	30

\*\* . Correlation is significant at the 0.01 level (2-tailed).

\* . Correlation is significant at the 0.05 level (2-tailed).

### Notes

Output Created	22-APR-2025 22:12:36
Comments	

Input	Data	C:\Users\saadani\Desktop\اعمال 2025\التعلم الالكتروني والاداء علم النفس\علم النفس نعار.sav
	Active Dataset	DataSet1
	Filter	<none>
	Weight	<none>
	Split File	<none>
	N of Rows in Working Data File	30
Missing Value Handling	Definition of Missing	User-defined missing values are treated as missing.
	Cases Used	Statistics for each pair of variables are based on all the cases with valid data for that pair.
Syntax		CORRELATIONS /VARIABLES=المعرفي السلوكي العاطفي الاداء /PRINT=TWOTAIL NOSIG /MISSING=PAIRWISE.
Resources	Processor Time	00:00:00.00
	Elapsed Time	00:00:00.24

### Correlations

		المعرفي	السلوكي	العاطفي	الاداء
المعرفي	Pearson Correlation	1	-.008-	-.301-	.459*
	Sig. (2-tailed)		.965	.107	.011
	N	30	30	30	30
السلوكي	Pearson Correlation	-.008-	1	.455*	.657**
	Sig. (2-tailed)	.965		.011	.000
	N	30	30	30	30
العاطفي	Pearson Correlation	-.301-	.455*	1	.660**
	Sig. (2-tailed)	.107	.011		.000
	N	30	30	30	30
الاداء	Pearson Correlation	.459*	.657**	.660**	1
	Sig. (2-tailed)	.011	.000	.000	
	N	30	30	30	30

\*. Correlation is significant at the 0.05 level (2-tailed).

\*\* Correlation is significant at the 0.01 level (2-tailed).

**Notes**

Output Created	22-APR-2025 22:19:14	
Comments		
Input	Data	C:\Users\saadani\Desktop\اعمال التعلم الالكتروني والاداء علم النفس\علم النفس نعار.sav
	Active Dataset	DataSet1
	Filter	<none>
	Weight	<none>
	Split File	<none>
	N of Rows in Working Data	30
	File	
	Matrix Input	
Missing Value Handling	Definition of Missing	User-defined missing values are treated as missing.
	Cases Used	Statistics are based on all cases with valid data for all variables in the procedure.
Syntax	RELIABILITY /VARIABLES=المعرفي السلوكي العاطفي الاداء /SCALE('ALL VARIABLES') ALL /MODEL=ALPHA /SUMMARY=TOTAL.	
Resources	Processor Time	00:00:00.00
	Elapsed Time	00:00:00.02

**Case Processing Summary**

		N	%
Cases	Valid	30	100.0
	Excluded <sup>a</sup>	0	.0
	Total	30	100.0

a. Listwise deletion based on all variables in the procedure.

**Reliability Statistics**

Cronbach's Alpha	N of Items
------------------	------------

.700	4
------	---

#### Item-Total Statistics

	Scale Mean if Item Deleted	Scale Variance if Item Deleted	Corrected Item-Total Correlation	Cronbach's Alpha if Item Deleted
المعرفي	11.3751	1.275	-.053-	.724
السلوكي	11.0854	1.177	.470	.657
العاطفي	11.3942	.937	.169	.751
الاداء	11.2849	.906	1.000	.784 <sup>a</sup>

a. The value is negative due to a negative average covariance among items. This violates reliability model assumptions. You may want to check item codings.

#### Remarques

Sortie obtenue	22-APR-2025 23:37:12	
Commentaires		
Entrée	Données	C:\Users\saadani\Desktop\اعمال 2025\التعلم الالكتروني والاداء علم النفس علم النفس نعار.sav
	Jeu de données actif	Jeu_de_données1
	Filtre	<sans>
	Pondération	<sans>
	Fichier scindé	<sans>
	N de lignes dans le fichier de travail	30
Gestion des valeurs manquantes	Définition de la valeur manquante	Les valeurs manquantes définies par l'utilisateur sont traitées comme étant manquantes.
	Observations utilisées	Les statistiques associées à chaque paire de variables sont basées sur l'ensemble des observations contenant des données valides pour cette paire.
Syntaxe	CORRELATIONS /VARIABLES=الاداء التعلم /PRINT=TWOTAIL NOSIG /STATISTICS DESCRIPTIVES /MISSING=PAIRWISE.	
Ressources	Temps de processeur	00:00:00.02

Temps écoulé

00:00:00.04

**Statistiques descriptives**

	Moyenne	Ecart type	N
الاداء	3.7616	.31736	45
التعلم	2.3768	.17845	45

**Corrélations**

		الاداء	التعلم
الاداء	Corrélation de Pearson	1	.428*
	Sig. (bilatérale)		.018
	N	45	45
التعلم	Corrélation de Pearson	.428*	1
	Sig. (bilatérale)	.018	
	N	45	45

\*. La corrélation est significative au niveau 0.05 (bilatéral).

**Remarques**

Sortie obtenue		22-APR-2025 23:46:11
Commentaires		
Entrée	Données	C:\Users\saadani\Desktop\اعمال 2025\التعلم الالكتروني والاداء علم النفس\علم النفس نعار.sav
	Jeu de données actif	Jeu_de_données1
	Filtre	<sans>
	Pondération	<sans>
	Fichier scindé	<sans>
	N de lignes dans le fichier de travail	30
Gestion des valeurs manquantes	Définition de la valeur manquante	Les valeurs manquantes définies par l'utilisateur sont traitées comme étant manquantes.

	Observations utilisées	Les statistiques associées à chaque paire de variables sont basées sur l'ensemble des observations contenant des données valides pour cette paire.
Syntaxe		CORRELATIONS /VARIABLES=الاداء توفر /PRINT=TWOTAIL NOSIG /STATISTICS DESCRIPTIVES /MISSING=PAIRWISE.
Ressources	Temps de processeur	00:00:00.03
	Temps écoulé	00:00:00.85

#### Statistiques descriptives

	Moyenne	Ecart type	N
الاداء	3.7616	.31736	45
توفر	3.9533	.46292	45

#### Corrélations

		الاداء	توفر
الاداء	Corrélation de Pearson	1	.349
	Sig. (bilatérale)		.058
	N	45	45
توفر	Corrélation de Pearson	.349	1
	Sig. (bilatérale)	.058	
	N	45	45

#### Corrélations

#### Remarques

Sortie obtenue		22-APR-2025 23:49:54
Commentaires		
Entrée	Données	C:\Users\saadani\Desktop\اعمال التعلم الإلكتروني والاداء علم النفس\علم النفس 2025\sav نعار
	Jeu de données actif	Jeu_de_données1
	Filtre	<sans>
	Pondération	<sans>
	Fichier scindé	<sans>

	N de lignes dans le fichier de travail	30
Gestion des valeurs manquantes	Définition de la valeur manquante	Les valeurs manquantes définies par l'utilisateur sont traitées comme étant manquantes.
	Observations utilisées	Les statistiques associées à chaque paire de variables sont basées sur l'ensemble des observations contenant des données valides pour cette paire.
Syntaxe		CORRELATIONS /VARIABLES=الاداء توظيف /PRINT=TWOTAIL NOSIG /STATISTICS DESCRIPTIVES /MISSING=PAIRWISE.
Ressources	Temps de processeur	00:00:00.02
	Temps écoulé	00:00:00.07

#### Statistiques descriptives

	Moyenne	Ecart type	N
الاداء	3.7616	.31736	45
توظيف	3.9905	.34575	45

#### Corrélations

		الاداء	توظيف
الاداء	Corrélation de Pearson	1	.557**
	Sig. (bilatérale)		.001
	N	45	45
توظيف	Corrélation de Pearson	.557**	1
	Sig. (bilatérale)	.001	
	N	45	45

\*\* . La corrélation est significative au niveau 0.01 (bilatéral).

#### Remarques

Sortie obtenue	22-APR-2025 23:59:36
Commentaires	

Entrée	Données	C:\Users\saadani\Desktop\اعمال 2025\التعلم الإلكتروني والاداء علم النفس\علم النفس نعار.sav
	Jeu de données actif	Jeu_de_données1
	Filtre	<sans>
	Pondération	<sans>
Gestion des valeurs manquantes	Fichier scindé	<sans>
	N de lignes dans le fichier de travail	30
	Définition de la valeur manquante	Les valeurs manquantes définies par l'utilisateur sont traitées comme étant manquantes.
Syntaxe	Observations utilisées	Les statistiques associées à chaque paire de variables sont basées sur l'ensemble des observations contenant des données valides pour cette paire.
		CORRELATIONS /VARIABLES=الاداء تطوير /PRINT=TWOTAIL NOSIG /STATISTICS DESCRIPTIVES /MISSING=PAIRWISE.
Ressources	Temps de processeur	00:00:00.03
	Temps écoulé	00:00:00.05

#### Statistiques descriptives

	Moyenne	Ecart type	N
الاداء	3.7616	.31736	45
تطوير	3.9400	.37929	45

#### Corrélations

		الاداء	تطوير
الاداء	Corrélation de Pearson	1	.074
	Sig. (bilatérale)		.698
	N	45	45
تطوير	Corrélation de Pearson	.074	1
	Sig. (bilatérale)	.698	
	N	45	45

