



الجمهورية الجزائرية الديمقراطية الشعبية  
وزارة التعليم العالي و البحث العلمي  
جامعة الشهيد حمى لخضر - الوادي  
كلية العلوم الاقتصادية والتجارية وعلوم التسيير  
قسم العلوم الاقتصادية

مذكرة مقدمة ضمن متطلبات نيل شهادة الماستر الأكاديمي في العلوم الاقتصادية

تخصص: اقتصاد وتسيير مؤسسات

## أثر التحول الرقمي للمؤسسات في تحسين الأداء المالي

دراسة حالة عينة من المؤسسات الاقتصادية بولاية الوادي

تحت إشراف الأستاذ:

أ.د. شريف بوقصبة

من إعداد الطلبة :

- جمال كحلة

- علاء الدين حسونة

- ميلود حوامد

نوقشت وأجيزت علنا بتاريخ 2025/05/29

أمام لجنة المناقشة المكونة من الأساتذة :

الصفة	المؤسسة	الرتبة	اسم ولقب الأستاذ
رئيسا	جامعة الشهيد حمى لخضر- الوادي	أستاذ	أ.د.مصعب بـالي
مشرفا ومقررا	جامعة الشهيد حمى لخضر- الوادي	أستاذ	أ.د. شريف بوقصبة
مناقشا	جامعة الشهيد حمى لخضر- الوادي	أستاذ	أ.د. محمد الحافظ عيشوش

الموسم الجامعي: 2025/2024



# الإهداء

أهدي ثمرة عملي هذا المتواضع

إلى من علمني أن أرتقي سلم الحياة بحكمة وصبر، إلى من كان سبب من أسباب وجودي  
في الحياة أبي الغالي حفظه الله ورعاه.

إلى ثمرة نجاحي، إلى من علمتني وعانت الصعاب لأصل ما أنا فيه، إلى من تطلعت إلى  
نجاحي بنظرة الأمل والشوق أُمِّي الحنون العاطفة الصامته.

حفظهما الله وأطال في عمرهما

وراء كل رجل عظيم امرأة، إلى رفيقة دربي وسندي في الحياة نسيم الروح والوجدان

أميرتي زوجتي أدامك الله سندا في هذه الحياة

إلى إخوتي وأخواتي الأخوات

إلى الأستاذ الدكتور والمشرّف بوقصبة شريف لما أفادني به من نصائح سديدة وتوجيهات

رشيدة وصبره معي كما أشكر من ساعدني من قريب أو بعيد على انجاز هذا البحث

جمال

# الإهداء

أهدي ثمرة عملي هذا المتواضع

إلى من علمني أن أرتقي سلم الحياة بحكمة وصبر، إلى من كان سبب من أسباب وجودي

في الحياة أبي الغالي طيب الله ثراه

إلى ثمرة نجاحي، إلى من علمتني وعانت الصعاب لأصل ما أنا فيه، إلى من تطلعت إلى

نجاحي بنظرة الأمل والشوق أُمي الحنون العاطفة الصامئة

حفظهما الله وأطال في عمرهما

وراء كل رجل عظيم امرأة، إلى رفيقة دربي وسندي في الحياة نسيم الروح والوجدان

أميرتي زوجتي أدامك الله سنداً في هذه الحياة

إلى إخوتي وأخواتي إلى الأخوات

إلى الأستاذ الدكتور والمشرف بوقصبة شريف لما أفادني به من نصائح سديدة وتوجيهات

رشيدة وصبره معي، كما أشكر من ساعدني من قريب أو بعيد على انجاز هذا البحث

علاء الدين

# الإهداء

أهدي ثمرة عملي هذا المتواضع

إلى من علمني أن أرتقي سلم الحياة بحكمة وصبر، إلى من كان سبب من أسباب وجودي

في الحياة أبي الغالي حفظه الله ورعاه

إلى ثمرة نجاحي، إلى من علمتني وعانت الصعاب لأصل ما أنا فيه، إلى من تطلعت إلى

نجاحي بنظرة الأمل والشوق أُمي الحنون العاطفة الصامته

حفظهما الله وأطال في عمرهما

وراء كل رجل عظيم امرأة، إلى رفيقة دربي وسندي في الحياة نسيم الروح والوجدان

أميرتي أدامك الله سندا في هذه الحياة

إلى إخوتي وأخواتي إلى الأخوات

إلى الأستاذ الدكتور والمشرّف بوقصبة شريف لما أفادني بعمق نصائح سديدة وتوجيهات

رشيدة وصبره معي، كما أشكر من ساعدني من قريب أو بعيد على إنجاز ه ذا

البحث .

ميلود

## شكر وعرفان

قال عليه السلام:

"من لا يشكر الناس لا يشكر الله"

شكر الله المعطي المنان، الواحد المستعان، الذي جعل لنا الصعب سهلا

فأضاء لنا الطريق، فسرنا معه بلا رفيق، فأخرجنا بهذا الجهد إلى النور

ووقفنا بأن قد مناه متواضع ميسورا، فنحمده سبحانه ولا نحصي ثناء عليه

وبعد:

فنتقدم بالشكر إلى كل من كان له الفضل في إيصال العلم والمعرفة منذ أول مراحل الدراسة إلى يومنا هذا

.....

إلى كل من سهر على وقوف هذه الجامعة وقيامها بالعمل الذي أنشئت من أجله إلى أساتذتنا الكرام وخاصة

الأستاذ الدكتور المشرف: شريف بوقصبة

الذي أفادنا بتوجيهاته ونصائحه القيمة طيلة انجازنا لهذه المذكرة

إلى كل من ساهم معنا في إنجاز هذا العمل المتواضع وأخص بالذكر صديقي العزيز حفظه الله

الدكتور شكة عبد الله، وإلى كل من مد لنا يد العون ولو بكلمة

## ملخص

تهدف هذه الدراسة إلى الكشف عن أثر التحول الرقمي في تحسين الأداء المالي لعينة من المؤسسات الاقتصادية بولاية الوادي من وجهة نظر موظفي الإدارة المالية، حيث اعتمدنا في دراستنا هاته على المنهج الوصفي التحليلي واستخدمنا استمارة الاستبيان كأداة رئيسية لجمع البيانات حول عينة عشوائية بحجم 53 موظفا بالإدارة المالية من المؤسسات الاقتصادية بولاية الوادي، استرجعت كاملة وكانت قابلة للدراسة، كما اعتمدت هذه الدراسة بشكل أساسي على برنامج الحزمة الإحصائية للعلوم الاجتماعية (SPSS) في إصداره رقم 22، وذلك من أجل معالجة وتحليل البيانات التي تم الحصول عليها من خلال الاستبيان، وتم اختبار نتائج الدراسة عن طريق مجموعة من الأدوات الإحصائية.

وتوصلنا في نهاية دراستنا أن هناك أثر إيجابي لتحول المؤسسة الاقتصادية رقميا في تحسين أدائها المالي من وجهة نظر موظفي الإدارة المالية للمؤسسات الاقتصادية محل الدراسة، حيث كان هناك تأثير إيجابي لكل من البنية التحتية الرقمية والموارد البشرية المؤهلة والإستراتيجية الرقمية في تحسين الأداء المالي، من وجهة نظر موظفي الإدارة المالية للمؤسسات الاقتصادية محل الدراسة.

**الكلمات المفتاحية:** تحول رقمي؛ مؤسسات اقتصادية، أداء مالي.

## Abstract

This study aims to explore the impact of digital transformation on improving the financial performance of a sample of economic institutions in the Wilaya of El Oued from the perspective of financial management employees. In this study, we relied on the analytical descriptive approach and used a questionnaire as the primary tool for data collection from a random sample of 53 financial management employees in economic institutions in El Oued. All questionnaires were retrieved and deemed suitable for analysis.

The study primarily utilized the Statistical Package for the Social Sciences (SPSS), version 22, to process and analyze the data obtained from the questionnaire. The study's results were tested using a set of statistical tools.

At the conclusion of our study, we found that there is a positive impact of an economic institution's digital transformation on improving its financial performance from the perspective of financial management employees in the studied economic institutions. Specifically, there was a positive effect of both digital infrastructure and qualified human resources on enhancing financial performance. However, the institution's adoption of a clearly defined digital strategy show a significant impact on improving financial performance from the viewpoint of the financial management employees in the studied economic institutions.

**Keywords:** Digital Transformation; Economic Institutions; Financial Performance.

# قائمة المحتويات

## قائمة المحتويات

الصفحة	العنوان
	الإهداء
	شكر و عرفان
	مخلص
V-I	قائمة المحتويات
أ - هـ	مقدمة
الفصل الأول: الأدبيات النظرية والتطبيقية حول التحول الرقمي والأداء المالي للمؤسسات	
02	تمهيد
03	المبحث الأول: الأدبيات النظرية حول التحول الرقمي والأداء المالي للمؤسسات الاقتصادية
03	المطلب الأول: مدخل مفاهيمي للتحول الرقمي
07	المطلب الثاني: إطار نظري حول الأداء المالي للمؤسسات الاقتصادية
18	المبحث الثاني: الأدبيات التطبيقية حول التحول الرقمي والأداء المالي للمؤسسات الاقتصادية
18	المطلب الأول: عرض الدراسات السابقة
27	المطلب الثاني: موقع الدراسة الحالية من الدراسات السابقة
"30	خلاصة الفصل الأول
الفصل الثاني: الدراسة الميدانية	
31	تمهيد
32	المبحث الأول: الطريقة والأدوات المستخدمة في الدراسة
32	المطلب الأول: الطريقة المستخدمة
35	المطلب الثاني: الأدوات المستخدمة في الدراسة
42	المبحث الثاني: عرض ومناقشة نتائج الدراسة التطبيقية و اختبار الفرضيات
42	المطلب الأول: عرض ومناقشة نتائج الدراسة التطبيقية
48	المطلب الثاني: تفسير وتحليل اتجاهات أفراد العينة نحو متغيرات الدراسة

57	المطلب الثالث: عرض ومناقشة نتائج اختبار فرضيات الدراسة
63	خلاصة الفصل الثاني
65	الخاتمة
68	قائمة المراجع
71	الملاحق

## قائمة الجداول

رقم الجدول	البيان	الصفحة
(01_01)	جدول نسب النشاط	11
(02-01)	ملخص دراسة منذر صبحي، عبد الله السقا، 2016	18
(03-01)	ملخص دراسة ورورد قاسم جبر(2019)	19
(04-01)	ملخص دراسة نصر الله سهى، مصار إيمان، 2020	20
(05-01)	ملخص دراسة رنيا شابو، عبد الكريم زرفاوي، 2024	21
(06-01)	ملخص دراسة بن أحمد فاطمة الزهراء، بن أحمد نادية، 2025	22
(07-01)	ملخص دراسة Henry Ebuka obinozie, 2015	23
(08-01)	ملخص دراسة فلوريان كيدشون، آديش غاندي، فايان هيكلو 2021	24
(09-01)	ملخص دراسة: Monica، ، 2021،	25
(10-01)	2022,et all, Bader، k. AINuaimiBader	25
(11_01)	ملخص دراسة: Jian Yin,Jian Xu,2025:	26
(12_01)	أوجه الاختلاف بين دراستنا والدراسات السابقة	28
(01_02)	عدد الاستثمارات الموزعة و المسترجعة وغير المسترجعة والمسبعدة والمدروسة	34
(02_02)	درجة الارتباط الكلية للمحور الاول : التحول الرقمي	37
(03_02)	درجة الارتباط الكلية للمحور الثاني : الأداء المالي	38
(04_02)	معامل الثبات لفقرات الاستمارة (ألفا كرونباخ).	39
(05_02)	درجات مقياس ليكرت الحماسي	40
(05_02)	توزيع العينة حسب الجنس.	42
(07_02)	توزيع أفراد العينة حسب العمر.	43
(08_02)	توزيع أفراد العينة حسب المؤهل العلمي	44
(09-02)	توزيع أفراد العينة حسب الرتبة الوظيفية	45
(10-02)	توزيع أفراد العينة حسب الأقدمية	46
(11-02)	يبين تكرارات ونسب ومتوسطات واتجاه فقرات البعد الأول "الإستراتيجية الرقمية	48

50	(12-02)	يبين تكرارات ونسب ومتوسطات واتجاه فقرات البعد الثاني: البنية التحتية الرقمية.
52	(13-02)	يبين تكرارات ونسب ومتوسطات واتجاه فقرات البعد الثالث: الموارد البشرية.
54	(14-02)	يبين تكرارات ونسب ومتوسطات والانحراف المعياري اتجاه فقرات المحور الثاني "الأداء المالي"
57	(15-02)	اختبار التوزيع الطبيعي للبيانات
59	(16-02)	ملخص الارتباط الخطي البسيط للفرضية الفرعية الأولى
60	(17-02)	ملخص الارتباط الخطي البسيط للفرضية الفرعية الثانية.
61	(18-02)	ملخص الارتباط الخطي البسيط للفرضية الفرعية الثالثة.

### قائمة الأشكال

الصفحة	البيان	رقم الشكل
43	توزيع العينة حسب الجنس.	(01_02)
44	توزيع العينة حسب العمر	(02_02)
45	توزيع العينة حسب المؤهل العلمي	(03_02)
46	توزيع العينة حسب الرتبة الوظيفية	(04_02)
47	توزيع العينة حسب الأقدمية	(05_02)
58	التوزيع الطبيعي للبيانات	(06_02)

### قائمة الملاحق

الصفحة	البيان	رقم الملحق
72	نموذج الاستبيان	01
76	قائمة المحكمين	02
77	مخرجات SPSS V22	03



# مقدمة

يشهد العالم تطورات تكنولوجيا مستمرة كان لها الانعكاس المباشر على المجتمعات والأفراد والمؤسسات على في مختلف الميادين. يشكل التحول الرقمي ركيزة أساسية في تطوير المجتمعات وتحسين جودة الحياة، حيث يلعب دوراً محورياً في تعزيز التنمية المستدامة وتمكين الدول والأفراد على حد سواء. فمن خلال توظيف التقنيات الرقمية، يتم تجاوز الفجوات التنموية بين الدول، ورفع كفاءة الخدمات المقدمة، مما ينعكس إيجاباً على رفاهية المجتمعات.

كما تسهم الرقمنة في تسهيل تدفق المعلومات وتبادل البيانات دون قيود الزمان أو المكان، مما يعزز التواصل بين المؤسسات وجمهورها الداخلي والخارجي، ويضمن اتساق الرؤى والأهداف. إلى جانب ذلك، تُحدث التقنيات الرقمية تحولاً جذرياً في بيئة الأعمال، حيث تعمل على تبسيط الإجراءات، وزيادة الإنتاجية، وتعزيز الشفافية، مما يُسهم في بناء مؤسسات أكثر مرونة وقدرة على مواكبة التغيرات العالمية.

لقد أصبحت الرقمنة ضرورة حتمية في مختلف القطاعات نظراً للتطورات المتسارعة في مجال التكنولوجيا والاتصال، حيث يمكن القول أننا أصبحنا نعيش في عصر قائم على أساس التكنولوجيا، سواء كانت المنظمات مستعدة لتبني هذا التحول أم لا، فالتحول الرقمي واقع غير من شكل ونمط الصناعات والأعمال حيث يسهم في حل مشكلات الإنسان من ناحية، وتفعيل وتعزيز استدامتها من ناحية ثانية،.

يتفق معظم الباحثين على أن التحول الرقمي يلعب دوراً محورياً في تعزيز أداء المؤسسات بشكل عام، من خلال تمكينها من رفع كفاءة العمليات وزيادة القدرة التنافسية. ومع ذلك، تظل هناك اختلافات حول أفضل الآليات لمواجهة التحديات المرتبطة بهذا التحول، مثل التكلفة والتأقلم التقني، وكذلك حول كيفية استغلال الفرص التي يجزها لتحسين جودة الخدمات وتوسيع نطاق الانتشار.

## 1- إشكالية البحث:

وعليه، ومن خلال ما سبق ستمحور دراستنا هاته حول السؤال الرئيس الآتي:

**ما أثر التحول الرقمي للمؤسسة في تحسين الأداء المالي من وجهة نظر موظفي الإدارة المالية؟**

ويتفرع على هذا السؤال الرئيسي الأسئلة الفرعية التالية:

- ما أثر الاستراتيجية الرقمية المتبناة من طرف المؤسسة في تحسين الأداء المالي؟

- ما أثر البنية التحتية الرقمية المتاحة بالمؤسسة في تحسين الأداء المالي؟

- ما أثر إدارة الموارد البشرية في ظل التحول الرقمي بالمؤسسة في تحسين الأداء المالي؟

## 2- فرضية الدراسة:

من أجل الإجابة على السؤال الرئيس للدراسة قمنا بصياغة الفرضية الرئيسية الآتية:

" يوجد أثر ذو دلالة إحصائية عند مستوى معنوية 5% للتحويل الرقمي للمؤسسة في تحسين الأداء المالي من وجهة نظر موظفي الإدارة المالية ."

ويتفرع على هذا الفرضية الرئيسة إلى الفرضيات الفرعية التالية:

- يجد أثر ذو دلالة إحصائية الإستراتيجية الرقمية في تحسين الأداء المالي للمؤسسة عند مستوى معنوية 5% من وجهة موظفي الإدارة المالية .
- يجد أثر ذو دلالة إحصائية للبنية التحتية الرقمية في تحسين الأداء المالي عند مستوى معنوية 5% من وجهة نظر موظفي الإدارة المالية .
- يجد أثر ذو دلالة إحصائية لإدارة الموارد البشرية في ظل التحويل الرقمي في تحسين الأداء المالي عند مستوى معنوية 5% من وجهة موظفي الإدارة المالية .

## 3- أهمية الدراسة:

تكمن أهمية البحث في معرفة الدور الذي يلعبه التحويل الرقمي في تحسين الأداء المالي من خلال اكتسابهم خبرات جديدة تؤدي إلى تحسين الكفاءة وخفض التكاليف وريح الوقت نتيجة استعمالهم لوسائل الاتصال الحديثة، وتبرز أهمية هذه الدراسة من خلال ما يلي:

التطرق إلى موضوع من الأهمية بمكان في الساحة الإدارية الدولية والجزائرية، حيث أن موضوع التحويل الرقمي هو أحد المفاهيم الإدارية الجديدة التي شغلت الحقل المعرفي الإداري عالميا وإقليميا ومحليا؛ التوجه التي تشهده الجزائر حاليا فيما يتعلق بالتحويل الرقمي في مختلف القطاعات؛ وحاجة المؤسسات الاقتصادية الجزائرية لطرح هئذا مواضيع للدراسة والبحث.

## 4- أهداف البحث:

تهدف الدراسة بالأساس للتعرف على مفهوم التحويل الرقمي وأبعاده ومستوياته ومجالاته وأثره في تحسين الأداء المالي، كما تسعى هذه الدراسة لتحقيق الأهداف الآتية:

- الكشف عن أثر التحول الرقمي للمؤسسات في الأداء المالي
- أثر وانعكاس التحول الرقمي على الأداء المالي في المؤسسات الاقتصادية بالوادي .

## 5- دوافع اختيار الموضوع:

هناك العديد من الدوافع الموضوعية والشخصية التي جعلتنا نرغب في اختيار هذا الموضوع، نلخص أهمها

كما يلي:

- يعد موضوع البحث ذو صلة بتخصص اقتصاد وتسيير مؤسسات.
- وجود رغبة شخصية لدراسة موضوع التحول الرقمي وأثاره على أداء المؤسسة بصفة عامة وموظفي
- الإدارة المالية بصفة خاصة.
- حاجة المؤسسات الجزائرية للتطرق للمواضيع الإدارية المستحدثة في حقل المال والأعمال.
- الرغبة في الوقوف على مدى تطبيق المؤسسة محل الدراسة الميدانية لأبعاد التحول الرقمي.
- الرغبة في المساهمة بإثراء المكتبة الجامعية الجزائرية بمواضيع تعكس واقع الحال.

## 6- حدود الدراسة:

لقد تمت الدراسة ضمن الحدود التالية:

- الحدود المكانية: لقد تم إسقاط الجانب النظري لهذه الدراسة على مؤسسات الاقتصادية بالوادي.
- الحدود الزمانية: لقد تمت هذه الدراسة خلال الموسم الجامعي: 2025/2024.
- الحدود البشرية: 53 موظفا بالإدارة المالية من عينة من عمال المؤسسات الاقتصادية بالوادي.

## 7- منهج البحث و الأدوات المستخدمة:

تمشيا مع طبيعة الموضوع اعتمدنا على المنهج الوصفي التحليلي في دراستنا الذي سمح لنا بوصف وفهم الظاهرة المدروسة. واعتمدنا في تحليل دراستنا هاته على مجموعة من الأدوات، حيث تم الاعتماد على أسلوب المسح المكتبي من خلال الكتب، المراجع والمواقع الالكترونية التي تناولت المتغيرات المدروسة، واستخدمنا أداة استمارة الاستبيان كأداة رئيسية لجمع البيانات وبرنامج الحزمة الإحصائية للعلوم الاجتماعية SPSS22 لتحليل البيانات واستخلاص النتائج.

## 8- صعوبات الدراسة:

من أجل إتمام دراستنا هاته واجهتنا جملة من الصعوبات، نلخص أهمها كآآتي:

- صعوبة الحصول على الموافقة لتوزيع الاستبيان
- صعوبة توزيع واسترجاع الاستبيان نظرا لضيق الوقت
- عدم الاهتمام بالإجابة من طرف بعض موظفي الإدارة المالية .

## 8- هيكل الدراسة:

للإجابة على الإشكالية المطروحة تم تقسيم الدراسة إلى فصلين رئيسيين أحدهما نظري وآخر تطبيقي وفقا

لطريقة (IMRAD). يتناول في الفصل الأول إلى الأدبيات النظرية والتطبيقية حول التحول الرقمي

للمؤسسات ودوره في تحسين أداء المالي، حيث يستعرض المبحث الأول الأدبيات النظرية للتحول الرقمي وتحسين أداء المالي، ويعرض المبحث الثاني أهم الأدبيات التطبيقية للتحول الرقمي للمؤسسات وتحسين أداء المالي.

ويدور الفصل الثاني حول دراسة ميدانية لعينة من المؤسسات الاقتصادية بولاية الوادي ، يتم من خلالها

إسقاط المفاهيم النظرية على المؤسسة محل الدراسة من أجل الكشف عن أثر التحول الرقمي للمؤسسة في تحسين

الأداء المالي من وجهة نظر موظفي الإدارة المالية ، حيث يستعرض المبحث الأول الطريقة والأدوات المستخدمة في الدراسة، ويعرض المبحث الثاني ويناقش نتائج الدراسة واختبار الفرضيات .

# الفصل الأول:

الأدبيات النظرية والتطبيقية حول التحول الرقمي

والأداء المالي للمؤسسات

## تمهيد:

يشهد العالم اليوم تقاربًا وثيقًا بين الدول والشعوب في مجالات مختلفة مثل الاقتصاد والتجارة والثقافة، وذلك بفضل التطورات التكنولوجية وانتشار الإنترنت ووسائل الاتصال الحديثة؛ مما أدى إلى تغييرات جذرية في طريقة عيشنا وعملنا وتفاعلنا مع بعضنا البعض. ولنتيجة لهذه التطورات التكنولوجية أصبح جلياً أن هناك تحولاً رقمياً سريعاً يؤثر بشكل كبير على مختلف الفعاليات الاقتصادية، بما في ذلك المؤسسات الاقتصادية.

فلم يعد التحول الرقمي مجرد خيار بل أصبح ضرورة حتمية للمؤسسات الاقتصادية التي تسعى إلى البقاء والنمو في بيئة أعمال تنافسية وشديدة التغيير والتعقيد. وأصبح في صلب اهتمامات مديري المؤسسات الاقتصادية لما له من انعكاسات على الأداء العام لهاته المؤسسات ولاسيما أدائها المالي.

وبناء على ذلك، سنسلط في هذا الفصل الضوء على أهم الجوانب النظرية والعملية المتعلقة بالتحول الرقمي والأداء المالي للمؤسسات الاقتصادية من خلال المباحث التالية:

- المبحث الأول: الأدبيات النظرية حول التحول الرقمي والأداء المالي للمؤسسات الاقتصادية
- المبحث الثاني: الأدبيات التطبيقية حول التحول الرقمي والأداء المالي للمؤسسات الاقتصادية

## المبحث الأول: الأدبيات النظرية حول التحول الرقمي والأداء المالي للمؤسسات الاقتصادية

في هذا المبحث، سنتناول تحديد الإطار النظري للتحول الرقمي والأداء المالي للمؤسسات الاقتصادية.

### المطلب الأول : مدخل مفاهيمي للتحول الرقمي.

في هذا المطلب، سنستعرض أبرز المفاهيم الأساسية حول التحول الرقمي، والذي أصبح يشكل أهم عوامل نجاح المؤسسات، خاصة الاقتصادية منها.

### الفرع الأول : ماهية التحول الرقمي :

#### أولاً-تعريف التحول الرقمي:

التحول الرقمي هو عملية تحويل المواد المطبوعة لمواد شكل رقمي التي يستطيع الحاسب التعامل معه وذلك بتنظيمها بوحدات منفصلة من البيانات التي يطلق عليها BYTES وتخزينها على وسائط تخزين داخلية كالأقراص الصلبة أو الخارجية، أو إتاحتها عبر شبكة الانترنت.<sup>1</sup>

تعريف Mckinsey: تعرف ماكينزي التحول الرقمي على أنه "محاولة لتمكين نماذج الأعمال الحالية من خلال دمج التقنيات المتقدمة"<sup>2</sup>

ويرمز للتحول الرقمي بـ ( DT ) ( DIGITAL TRANSFOROATION ) التحول في الأعمال أو الحكومات أي إجراء تغييرات جذرية تطال نموذج العمل والإجراءات والعمليات قد يطال التحول عملية تغيير المنتج أو طريقة تقديم الخدمة كلياً ، قد يكون استراتيجياً بالتدخل في وظائف المؤسسة كلها من المبيعات الى التوريد وتقنية المعلومات وكل سلسلة القيمة.<sup>3</sup>

<sup>1</sup> زهير حافظي، الأنظمة الآلية ودورها في تنمية الخدمات الأرشيفية ، دراسة مقدمة لاستكمال متطلبات نيل شهادة الدكتوراه، تخصص علم المكتبات ، قسنطينة، 2008، ص23

<sup>2</sup> زمورة جمال، دور التحول الرقمي في تحسين أداء المنظمات العمومية ،دراسة حالة قطاع الصحة بولاية باتنة ، أطروحة دكتوراه في العلوم التسيير ، تخصص إدارة عامة ، جامعة محمد خيضر بسكرة ، 2024، ص05.

<sup>3</sup> جميلة، سلايمي، يوسف بوشني، التحول الرقمي بين الضرورة والمخاطرة مجلة العلوم القانونية .والسياسية، العدد2، تيارت 2019، ص47

كما عرفه البعض على أنه "عملية انتقال منظمات الأعمال إلى نموذج عمل يعتمد على التقنيات الرقمية في ابتكار المنتجات والخدمات، وتوفير قنوات جديدة من العائدات وفرص تزيد من قيمة منتجاتها"<sup>1</sup> بناء على ذلك، يمكن تعريف التحول الرقمي بأنه عملية دمج التقنيات الرقمية في جميع مجالات المؤسسة، مما يؤدي إلى تغييرات جذرية في طريقة عملها وتفاعلها مع العملاء والشركاء والموظفين. يشمل ذلك استخدام تقنيات حديثة مثل الذكاء الاصطناعي، تحليل البيانات الضخمة، والبلوكتشين في التكنولوجيا المالية، لتحقيق أهداف المنظمة.

### ثانيا - أهداف التحول الرقمي:

على الرغم من أن التحول الرقمي يعتبر هدفاً بحد ذاته، إلا أنه أيضاً عملية يتم من خلالها تحقيق مجموعة من الأهداف، والتي تتمثل في:<sup>2</sup>

- القضاء على البيروقراطية من خلال التحول من المعاملات الورقية إلى الإلكترونية.
- نشر وتعزيز الثقافة التكنولوجية.
- مكافحة الفساد الإداري.
- التوجه نحو الاقتصاد الرقمي.
- تعزيز الشفافية في الأعمال والمعلومات المقدمة للعملاء والموردين والمساهمين والإدارة.
- تطوير نماذج الأعمال وخدمات الإنتاج.
- التخلص من الحدود الجغرافية في التعاملات مع الحد من التكاليف العالية في التحويلات بين الدول.
- التطوير المتواصل وبناء المعرفة والخبرات العملاقة، وتقديم خدمات متنوعة ذات كفاءة للعملاء بأقل الأسعار.

<sup>1</sup>عبد اللطيف ربيع، أثر التحول الرقمي على الأداء المالي للشركات، دراسة حالة مؤسسة الجزائرية للأنايبب ALFAPIPE، مذكرة مقدمة ضمن متطلبات نيل شهادة الماجستير أكاديمي في امالية المؤسسة، جامعة غرداية، 2022، ص03.

<sup>2</sup>رامز صلاح عبد الاله، إستراتيجية التحول الرقمي في الدولة المصرية وسبل تعزيز تطبيقات الذكاء الاصطناعي، قسم العلوم السياسية لكلية السياسة والاقتصاد، جامعة السويس، مصر، 2020، ص:11-12

## الفرع الثاني: خطوات وفوائد التحول الرقمي للمؤسسات الاقتصادية

### أولاً- خطوات التحول الرقمي للمؤسسات الاقتصادية:

تتضمن خطوات التحول الرقمي للمؤسسات الاقتصادية ما يلي:<sup>1</sup>

- صياغة إستراتيجية رقمية للمؤسسة الاقتصادية؛
- تغيير الهيكل التنظيمي بما يتوافق مع الإستراتيجية الرقمية لتحقيق المرونة اللازمة داخل المؤسسة؛
- تحديد الإمكانيات الرقمية للمنظمة وقياسها؛
- إنشاء وحدة التحول الرقمي ضرورة حتمية لتتبع عملية التحول الرقمي وإدارتها بفعالية؛
- تحديد عوائق التكامل الرقمي والعمل على حلها.

### ثانياً- فوائد التحول الرقمي للمؤسسات الاقتصادية:

يظهر التحول الرقمي في تغيير كبير في القيادة وطريقة التفكير وتشجيع الابتكار ونماذج الأعمال الجديدة ، بما في ذلك رقمته الأصول وزيادة استخدام التكنولوجيا في العديد من المجالات نذكر منها :<sup>2</sup>

**تخفيض التكاليف:** يعمل التحول الرقمي على تحسين التكنولوجيا الأعمال والعمليات التجارية والاعتماد على التكنولوجيا الرقمية ، مما يدفع إلى توفير التكلفة بكل معاملة وزيادة المبيعات ، كما أنه يعمل على تحسين الكفاءة التشغيلية وينظمها .

**تحليل البيانات:** قدرة المؤسسات على جمع وتحليل البيانات من كافة تفاعلات العملاء والمصادر وتنسيقها بشكل قابل للتنفيذ لتحسين تجارب العملاء

**- إستراتيجية محسنة للعملاء:** تعمل التقنيات الحديثة لاسيما التحول الرقمي على إنشاء إمكانيات يمكن أن تساعد المؤسسات والشركات على اكتساب العملاء والاحتفاظ بهم ومساعدتهم ، مع تقليل الإنفاق التسويقي في الوقت ذاته .

<sup>1</sup> فاطمة الزهراء قواري ، سندس عبيدي سعد ، تأثير التحول الرقمي على الأداء المالي في المؤسسة الاقتصادية ، دراسة حلة المديرية الجهوية موبيليس ، مذكرة مقدمة ضمن متطلبات نيل شهادة الماستر أكاديمي في مالية المؤسسة ، جامعة قاصدي مرياح ، ورقة 2022-2023 ، ص09 .  
<sup>2</sup> المرجع نفسه،ص10.

### الفرع الثالث: مظاهر التحول الرقمي في المؤسسات<sup>1</sup>

إن تعدد الوسائل و التقنيات المستخدمة في عمليات الاتصال و التواصل وتبادل المعلومات منتشرة بشكل واسع جدا، وأن الحديث عن التحول الرقمي يقود للحديث عن وسائل وتقنيات اتصالية وعالمية مرتبطة بها ارتباطا وثيقا يتم عبرها تبادل رسائل متعددة ومختلفة الاتجاهات يصعب السيطرة عليها ، تعد هذه الوسائل والتقنيات المستخدمة في الاتصال من أشد الوسائل أثرا على المجتمعات وثقافتهم وتوجهاتهم وأفكارهم، ومن أهمها:

-القنوات الفضائية: للمواد المرئية والمنشورة على القنوات الفضائية عدة إيجابيات من بينها إمكانية بثها مرات عديدة في أوقات مختلفة لتصل إلى أكبر عدد من المشاهدين، كما أن بعض القنوات الفضائية تنشر مواد إعلامية نافعة من باب التعاون مع المؤسسات الأخرى، كما تمتاز القنوات كذلك استضافة المختصين في معالجة الظواهر المختلفة، المؤسسات أخرى، والفضائية بتقديم برامج توعية من خلال ربط الصوت والصورة الحية بمحتوى النص لتكون أكثر فعالية و تأثيرا.

-الهواتف الذكية: تلعب الهواتف الذكية دورا هاما في تغيير المجتمعات البشرية عامة والتأثير في عاداتها وتقاليدها سلبا وإيجابا

-انتشار الانترنت

- أتمتة المعارف؛

-السحابة الالكترونية (الحوسبة السحابية): مصطلح السحابة يشير إلى الشبكة أو الانترنت والسحابة

يمكن أن توفر الخدمات عبر أي شبكة وبعبارة أخرى نقول الشبكات العامة أو الخاصة على

شبكات WAN، والشبكة المحلية أو VPN، أو الشبكات الخاصة الافتراضية.

-استخدام روبرت الدردشة التفاعلي

-مواقع التواصل الاجتماعي: مثل الفيس بوك والتويت و اليوتوب

-استخدام القصص على انستغرام والفيسبوك<sup>2</sup>

<sup>1</sup>غزال ابتسام، مرغني أميرة ، التحول الرقمي وأثره في تحسين الأداء الوظيفي ، دراسة ميدانية لمديرية الجهوية للخطوط الجوية الجزائرية ،مذكرة مقدمة ضمن متطلبات نيل شهادة الماستر أكاديمي في ادارة وأعمال، جامعة قاصدي مرباح ، ورقلة ، 2022 ، ص13.

<sup>2</sup> حمدي بشير محمد علي ، الاعلام الرقمي واقتصاديات صناعته ، ورقة عمل للمشاركة في المنتدى الاعلامي السنوي السابع للجمعية السعودية للاعلام والاتصال تحت عنوان منتدى الاعلام والاقتصاد.. تكامل الادوار في خدمة التنمية 11- 12 أبريل 2016 ، ص

## المطلب الثاني : إطار نظري حول الأداء المالي للمؤسسات الاقتصادية

الأداء المالي في المؤسسات هو مقياس حيوي لتقييم صحة المؤسسة وقدرتها على تحقيق أهدافها المالية.

وكثيرا ما يستخدم هذا المصطلح من طرف المستثمرين ورجال الأعمال ومسيري المؤسسات الاقتصادية لمعرفة الانحرافات على الأهداف المحددة مسبقا؛ وستتطرق في هذا المطلب إلى مفهوم الأداء المالي وأهميته وأهدافه، إضافة إلى العوامل المؤثرة فيه في الفرع الأول أما في الفرع الثاني سندكر أهم مؤشرات وطرق قياسه لبيان مدى تأثير التحول الرقمي عليه.

### الفرع الأول: ماهية الأداء المالي

#### أولا- تعريف الأداء المالي للمؤسسة الاقتصادية:

يعرف الأداء المالي على أنه: "قدرة المؤسسة في استغلال مواردها ، وتوجيهها نحو تحقيق الأهداف المنشودة، فالأداء هو انعكاس لكيفية استخدام المؤسسة لمواردها المادية والبشرية"<sup>1</sup>.

كما يعرف " miller et bromily الأداء المالي على أنه "انعكاس لكيفية استخدام المؤسسة للموارد المالية والبشرية ، واستغلالها بكفاءة وفعالية ، بصورة تجعلها قادرة على تحقيق أهدافها"<sup>2</sup> كما عرف الأداء المالي على أنه:<sup>3</sup>

- وصف لوضع المؤسسة الحالي وتحديد دقيق للمجالات التي تستخدمها للوصول إلى الأهداف من خلال دراسة المبيعات و الإيرادات والموجودات المطلوبة وصافي الثروة .
- كما عرف بأنه المعبر عن أداء الأعمال باستخدام مؤشرات مالية كالربحية مثلا، ويمثل الركيزة الأساسية لما تقوم به المؤسسات من أنشطة مختلفة .
- يعرف الأداء المالي إلى انه تبيان لأثر هيكل التمويل ، وانعكاس الكفاءة السياسة التمويلية .
- ويعرف الأداء المالي بمدى قدرة المؤسسة على الاستغلال الأمثل لمواردها ومصادرها في الاستخدامات ذات الأجل الطويل وذات الأجل القصير من أجل تشكيل الثروة .

<sup>1</sup> محمود مجد الخطيب ، الأداء المالي وأثره على أسهم عوائد الشركات المساهمة ، ط1، دار الجامد للنشر والتوزيع ، عمان، 2010، ص45.

<sup>2</sup> الشيخ الداوي، تحليل الأسس النظرية لمفهوم الأداء المالي ، مجلة الباحث، العدد07، جامعة ورقلة، 01\06\2009. ص218.

<sup>3</sup> دادان عبد الغني ، كعاسي مجد الأمين ، الأداء المالي من منظور المحاكاة المالية، المؤتمر العلمي الدولي حول الأداء المتميز للمنظمات والحكومات ، جامعة قاصدي مرباح ، ورقلة، 08-09 مارس 2005، ص304.

- ومما سبق يمكن القول أن الأداء المالي هو مدى قدرة المؤسسة في الاستخدام الأمثل لمواردها المتاحة بأحسن صورة، أي خفض التكاليف ورفع العوائد.

### ثانيا - أهمية الأداء المالي للمؤسسات الاقتصادية:

يعد الأداء المالي واحدا من أهم المؤشرات المستخدمة في قياس نجاح المؤسسة التمويل الأصغر من العائدات المالية، وكثيرا ما يستخدم من جانب المستثمرين كمييار لأداء عملية العناية الواجبة وتقييم حالة الاستثمار ، كما يستخدم أيضا كأداة من قبل المراقبين الحكوميين لتقييم الامتثال للتدابير التنظيمية ورصد السلامة العامة للقطاع المالي .

تتبع أهمية الأداء المالي بشكل عام في أنه يهدف إلى تقييم أداء المؤسسات من عدة زوايا وبطريقة تخدم مستخدمي البيانات ممن لهم مصالح أمنية في المؤسسة لتحديد جوانب القوة و الضعف في المؤسسة والاستفادة من البيانات التي يوفرها الأداء المالي لترشيد القرارات المالية للمستخدمين<sup>1</sup>.

كما تتبع أهمية الأداء المالي أيضا وبشكل خاص في عملية متابعة أعمال الشركات وتفحص سلوكها ومراقبة أوضاعها وتقييم مستويات أدائها وفعاليتها وتوجيه الأداء نحو الاتجاه الصحيح والمطلوب من خلال تحديد المعوقات وبيان أسبابها واقتراح إجراءاتها التصحيحية وترشيد الاستخدامات العامة للشركات واستثماراته وفقا للأهداف العامة للشركات والمساهمة في اتخاذ القرارات السليمة للحفاظ على الاستمرارية والبقاء والمنافسة.<sup>2</sup> وتكمن أهمية الأداء المالي بالنسبة للمستثمر في أنه يمكن المستثمر من متابعة ومعرفة نشاط وطبيعته وكما يساعد على متابعة الظروف الاقتصادية والمالية المحيطة ، وتقدير مدى تأثير أدوات الأداء المالي من ربحية وسيولة ونشاط ومديونية وتوزيعا على سعر السهم، ويساعده في إجراء عملية التحليل والمقارنة وتفسير البيانات المالية وفهم التفاعل بين البيانات المالية لاتخاذ القرار الملائم لأوضاع الشركات بشكل عام ، يمكن حصر أهمية الأداء المالي في أنه يلقي الضوء على الجوانب التالية:<sup>3</sup>

- تقييم ربحية المؤسسة؛
- تقييم سيولة المؤسسة؛

<sup>1</sup> موسى عبد الهادي نوفل ، نعيم سلامة القاضي ، موسى سعيد مطر، تقييم أداء الشركات الصناعية المساهمة العامة في الأردن باستخدام معدل العائد، رسالة ماجستير التخصص، جامعة آل البيت، المفرق، غزة، 2002، ص20،.

<sup>2</sup> محمود محمد الخطيب ، مرجع سابق، ص 46.

<sup>3</sup> مرجع نفسه ، ص ص47-48:.

- تقييم وتطور نشاط المؤسسة؛
- تقييم مديونية المؤسسة؛
- تقييم وتطور توزيعات المؤسسة؛
- تقييم تطور حجم المؤسسة .

### الفرع الثاني : أهداف ومؤشرات الأداء المالي للمؤسسات الاقتصادية

#### أولاً- أهداف الأداء المالي للمؤسسات الاقتصادية :

يمكن تلخيص أهم أهداف تقييم الأداء المالي في النقاط التالية :

- **التوازن المالي:**<sup>1</sup> يعتبر التوازن المالي هدفاً مالياً يمس باستقرار المؤسسة المالي ، لذا تسعى المؤسسة لتحقيقه، ويمثل التوازن المالي في لحظة معينة التوازن بين رأس المال الثابت والأموال الدائمة التي تسمح بالاحتفاظ به، ويستوجب في ذلك التعادل بين استخدامات الأموال ومصادرها ، فالتوازن المالي يساهم في كل من السيولة والسير المالي للمؤسسة .

وتكمن أهمية بلوغ التوازن المالي في ما يلي :

- ✓ تأمين تمويل احتياجات الاستثمارية بأموال دائمة ،
- ✓ ضمان تسديد جزء من الديون ، أو كلها في الأجل القصير،
- ✓ تخفيض الخطر الذي تواجهه المؤسسة .

- **الربحية :** تمثل الربحية نتائج عدد كبير من السياسات والقرارات وتقيس مدى كفاءة وفعالية إدارة الشركة في توليد الأرباح .<sup>2</sup>

- **تحقيق الأرباح :** إن قدرة المؤسسة على توليد الأرباح تشير إلى الإدارة الفاعلية والرشيده لها فعليها توفير الحد الأدنى من الربح الذي يغطي احتياجاتها، ويتضمن المكافأة العادلة، لكل الأطراف المشاركة في قيام المؤسسة.<sup>3</sup>

- **تحقيق المردودية :** تعتبر هدف أساسي للمؤسسة وتعرف على أنها "الارتباط بين النتائج والوسائل التي تستعمل في تحقيق هذه النتائج وهي تحدد مدى مساهمة رأس المال المستثمر في تحقيق النتائج المالية.<sup>1</sup>

<sup>1</sup> السعيد فرحات جمعة، الأداء المالي لمنظمات الأعمال ، دار المريخ للنشر ، الرياض ، 2000، ص، 247.

<sup>2</sup> محمد محمود الخطيب، مرجع سابق، ص 36.

<sup>3</sup> مرجع نفسه، ص 60.

### ثانياً- مؤشرات الأداء المالي للمؤسسات الاقتصادية:

يوجد العديد من المؤشرات لقياس الأداء المالي في المؤسسة ، فيما يلي عرض موجز لأهم النسب المالية المستعملة :

- **نسب هيكل رأس المال:** <sup>2</sup>عادة ما يتم تقسيم هيكل رأس مال (المخاطر ) التي تتعرض لها الشركات إلى مخاطر الأعمال التي تحصل بسبب التذبذب الذي يحصل على عائد العمليات التشغيلية كانعكاس للسياسات الإدارية وبيئة التشغيل والظروف الاقتصادية وتغيرات طلب المستهلكين وغيرها،وبالإضافة إلى مخاطر الأعمال هذه التي تتعرض المؤسسة إلى مخاطر إضافية بسبب اعتماد الإدارة على الاقتراض كمصدر التمويل .
- **نسب المردودية:** تعبر هذه النسب على قدرة مسيري المؤسسة على الاستخدام الأمثل لمواردها المتاحة بفاعلية كفاءة للحصول على العائد المتوقع تنقسم إلى: <sup>3</sup>
- ✓ **المردودية المالية:** تعرف المردودية المالية بأنها مردودية الأموال الخاصة ، أي مدى مشاركة الأموال الخاصة في تحقيق النتائج المؤسسة، حيث تهتم المردودية المالية بإجمال أنشطتها، وتحسب بالعلاقة التالية: <sup>4</sup>

معدل المردودية المالية = النتيجة الصافية /الأموال الخاصة

- ✓ **المردودية الاقتصادية:** تقيس هذه النسبة الربح الذي تحققه المؤسسة مقابل كل ما وظفته في استخدامها، وتحسب بالعلاقة التالية: <sup>5</sup>

نسبة المردودية الاقتصادية = النتيجة الصافية / مجموع الأصول

<sup>1</sup> إلياس بن ساسي ، يوسف قريشي، التسيير المالي ، دار وائل للنشر ، الطبعة الثانية، عمان،2006،ص50.  
<sup>2</sup> حمزة محمود الزبيدي، الإدارة المالية المتقدمة ، الوراق للنشر والتوزيع،عمان،2004،ص862.  
<sup>3</sup> محمد صالح جمعي،قرار التمويل وتأثيره على الأداء المالي في المؤسسة الاقتصادية،دراسة حالة مجمع صيدال (2020\_2015)،مجلة في البحوث المالية والمحاسبية، جامعة قاصدي مرباح ورقلة ، المجلد 6 العدد 02 ، 2021\12\31،ص242.

<sup>4</sup> شاكرا الزاوي، أثر القرار التمويلي على الأداء المالي في المؤسسة الاقتصادية- دراسة حالة المؤسسة الوطنية للأشغال الكهرباء بتقرت خلال الفترة (2012\_2014)، مذكرة مقدمة ضمن متطلبات نيل شهادة الماجستير أكاديمي في مالية المؤسسة ،جامعة ورقلة،2016،ص26.

<sup>5</sup> صابر بولفراخ، محمد شطبي، التمويل ودورها في تحقيق التوازن المالي داخل مؤسسة اقتصادية، مذكرة مقدمة ضمن متطلبات نيل شهادة الماجستير أكاديمي في علوم التسيير، تخصص إدارة و مالية، جامعة جيجل،2019-2020، ص60.

- **نسب النشاط** : تشير نسب النشاط إلى مدى قدرة وكفاءة المؤسسة على استخدام مواردها في تحقيق أكبر حجم من المبيعات ومن أهمها ما يلي:<sup>1</sup>

الجدول رقم (01-01): جدول نسب النشاط

النسب	التعريف	الصيغة الرياضية
معدل دوران الأصول	تقيس هذه النسبة مدى كفاءة المؤسسة في استخدام أصولها في تحقيق المبيعات.	المبيعات/إجمالي الأصول
معدل دوران الأصول الثابتة	يشير هذا المعدل إلى كفاءة إدارة المؤسسة في استغلال واستخدام الأصول المتداولة في توليد المبيعات	المبيعات/صافي الأصول
معدل دوران المخزون	يقيس عدد المرات التي تم فيها بيع المخزون خلال السنة.	تكلفة المبيعات/متوسط رصيد المخزون
معدل دوران المديونية	تقيس هذه النسبة مدى كفاءة المؤسسة في تحصيل ديونها من خلال عمليات البيع الآجل، وكلما زادت هذه النسبة دلت على كفاءة إدارة التحصيل	تكلفة المبيعات/متوسط رصيد المدينون
معدل دوران الأصول المتداولة	يشير إلى مدى كفاءة المؤسسة في استغلال الأصول المتداولة في توليد المبيعات، ويشير المعدل المرتفع لنسبة غالي الكفاءة	صافي المبيعات/الأصول المتداولة

المصدر: مرجع نفسه، ص 224.

- **نسب التمويل**: تمكننا هذه النسب من دراسة وتحليل النسب التمويلية أي اكتشاف مدى مساهمة كل مصدر تمويلي في تمويل الأصول بصفة عامة والأصول الثابتة بصفة خاصة.

<sup>1</sup> صافية بومصباح، تقييم الأداء المالي للمؤسسة الاقتصادية باستخدام النسب المالية دراسة حالة مؤسسة الهاتف

النقل (موبيليس) 2014\2018، مجلة أبحاث و دراسات التنمية، جامعة الجزائر 3، المجلد 08، العدد 31، 2\12\2021، ص 219-233

✓ **نسبة التمويل الدائم:** وهي تقيس مدى قدرة المؤسسة على تمويل أصولها الثابتة، باستخدام الأموال الدائمة، ويدل على نسبة التغطية المالية للأصول الثابتة بواسطة الأصول الدائمة وتقاس بالعلاقة التالية:<sup>1</sup>

$$\text{نسبة التمويل الدائم} = \frac{\text{الأموال الدائمة}}{\text{الأصول الثابتة}}$$

فان كانت النسبة أكبر من 1 يعني أن الأموال الدائمة أكبر من الأصول الثابتة، وإذا كانت النسبة أقل من 1 يعني أن رأس مال العمل الصافي أقل من 0 وهذا يدل على حالة عدم التوازن. أما إذا كانت النسبة تساوي 1 معناه رأس المال العامل الصافي يساوي 0 وهذا يدل على أن الأموال الدائمة تساوي الأصول الثابتة.

✓ **نسبة التمويل الذاتي:** تعتبر هذه الأموال الخاصة مصدر دائم يستخدم في تمويل الأصول الثابتة للمؤسسة بمواردها الخاصة، وتعطى نسبة التمويل الذاتي بالعلاقة التالية:<sup>2</sup>

$$\text{نسبة التمويل الذاتي} = \frac{\text{الأموال الخاصة}}{\text{الأصول الثابتة}}$$

إذا كانت هذه النسبة مساوية للواحد فان رأس مال العمل الخاص مساوي للصفر ويبقى ذلك أن الأصول الثابتة مغطاة بالأموال الخاصة، أما ديون طويلة الأجل إن وجدت فهي تغطي الأصول المتداولة ويكون رأسمال الصافي أكبر من الواحد.

وإذا كانت هذه النسبة أكبر من الواحد يعني أن المؤسسة تمول قيمته الذاتية بأموالها الخاصة وهناك فائض من الأموال بالإضافة إلى ديون طويلة لتمويل الأصول المتداولة.

● **نسب المديونية:** وهي النسب التي تقيس مدى استقلالية المؤسسة ماليا ومدى قدرتها على تسديد ديونها.

✓ **نسبة الاستقلالية المالية:** يتم حسابها وفق للعلاقة التالية:<sup>3</sup>

$$\text{نسبة الاستقلالية المالية} = \frac{\text{الأموال الخاصة}}{\text{مجموع الخصوم}}$$

<sup>1</sup> شيماء، خميسي، التسيير المالي للمؤسسة دروس ومسائل محلولة، دار هومة للطباعة، الجزائر، 2010، ص: 83-84.

<sup>2</sup> مرجع نفسه، ص: 85-86.

<sup>3</sup> زينة قمرى، واقع استخدام الأساليب الكمية في تقييم أداء الوظيفة المالية للمؤسسة المينائية بسكيكدة ودورها في اتحاد القرار، كلية العلوم الاقتصادية والتسيير، جامعة سكيكدة، 2009، ص: 9.

يجب أن لا تنخفض هذه النسبة إلى عن 0.5 ، أن لا تمثل الأموال الخاصة أقل من 50% من مجموع الخصوم ، وإلا تكون قد فقدت استقلاليتها لأن مواردها مشككة بأكثر من 50% من الديون.

✓ نسبة قابلية التسديد : تعطى بالعلاقة التالية:<sup>1</sup>

$$\text{نسبة قابلية التسديد} = \text{مجموع الديون} / \text{مجموع الأصول}$$

إذا كانت هذه النسبة أقل من 0.5 معنى ذلك أن المؤسسة لها ضمانات لديون الغير وبالتالي لها الحظ في الحصول على ديون أخرى في حال طلبها. وإذا كانت هذه النسبة أكبر من 0.5 طبعاً منطقياً أنها أقل من الواحد معنى ذلك أن ديون المؤسسة تمثل أكثر من 50% من أصولها ممولة بالديون .

● **نسب السيولة:** تستعمل هذه النسبة ، للحكم على مدى قدرة المؤسسة على في مواجهة التزاماته قصيرة الأجل ، وبالتالي فهي تقيس وضعية المؤسسة من حيث توازنها المالي قصير الأجل .  
وتقاس سيولة أموال المؤسسة من خلال هذه النسب:<sup>2</sup>

✓ **نسبة السيولة العامة :** وتسمى سيولة رأس المال العامل وتبين هذه الخيرة مدى قدرة المؤسسة على تغطية الديون قصيرة الأجل بأموالها المتداولة التي يمكن تحويلها إلى سيولة نقدية في المواعيد التي تتفق مع تاريخ الاستحقاق وتعطى بالعلاقة التالية:

$$\text{نسبة السيولة العامة} = \text{الأصول المتداولة} / \text{الديون قصيرة الأجل}$$

يجب أن تكون هذه النسبة أكبر من الواحد لتمكن المؤسسة من تسديد ديونها وتحقق رأسمال عامل موجب، أما إذا كانت هذه النسبة تساوي الواحد فهذا يعني أن المؤسسة لديها رأسمال معدوم أي عدم وجود هامش ضمان. أما إذا كانت هذه النسبة أقل من الواحد فهذا يعني أن المؤسسة في حالة سيئة وعليها أن تراجع هيكلها المالي.

✓ **نسبة السيولة الحالية :** تكمن هذه النسبة من مقارنة مبلغ السيولة الموجودة تحت تصرف المؤسسة في أي وقت بالديون القصيرة الأجل وتعطى بالعلاقة التالية :

<sup>1</sup> مرجع نفسه ، ص 9.

<sup>2</sup> زغيب مليكة، بوشنفيير ميلود ، التسيير المالي حسب البرنامج الرسمي الجديد ، ديوان المطبوعات الجامعية، الجزائر 2010، ص 37.

نسبة السيولة الحالية = القيم الجاهزة / الديون القصيرة الأجل

✓ نسبة السيولة المنخفضة أو المختصرة: وتسمى السيولة المختصرة، وهي تبين مدى كفاءة المؤسسة في تغطية التزامات جارية بالأصول سريعة التداول وتعطى بالعلاقة التالية:

نسبة السيولة المنخفضة = (الأصول المتداولة - المخزون) / الديون قصيرة الأجل

قيمة هذه السيولة تتراوح بين 0.3% كحد أدنى و 0.5% كحد أقصى، فإذا كانت مرتفعة فهي تدل على الحالة الجيدة وإمكانية الدفع دون صعوبات أي تكون القيم الجاهزة والغير جاهزة تساوي نصف ديون قصيرة الأجل أو أقل.<sup>1</sup>

● المؤشرات الخاصة بالتوازنات المالية: هناك عدة مؤشرات يستند عليه المؤشر المسير المالي لإبراز مدى توازن المؤسسة نذكر منها:

✓ رأس مال العامل: وهو من أهم المؤشرات التوازن المالي، يعرف بأنه الفرق بين الأموال الدائمة وبين الأصول الثابتة<sup>2</sup>، بمعنى الحصة من الأموال الدائمة التي يمكن توجيهها لتمويل الأصول المتداولة<sup>3</sup> ويمكن حسابه بطريقتين:<sup>4</sup>

من أعلى الميزانية: رأس مال العامل = الأموال الدائمة - الأصول الثابتة

من أسفل الميزانية: رأس مال العامل = الأصول المتداولة - الديون القصيرة الأجل

ويمكن تقسيم رأس مال العامل إلى أربعة أنواع:<sup>5</sup>

<sup>1</sup> زغيب مليكة، بوشنقير ميلود، مرجع سابق، ص38.

<sup>2</sup> نوبلي نجلاء، استخدام الأدوات المحاسبية في تحسين الأداء المالي للمؤسسات الاقتصادية، أطروحة دكتوراه في العلوم التجارية، تخصص محاسبة، جامعة بسكرة، 2015، ص112.

<sup>3</sup> بن خروف جلييلة، دور المعلومات المالية في تقييم الأداء المالي للمؤسسة واتخاذ القرارات، مذكرة مقدمة ضمن متطلبات نيل شهادة الم اجستير في مالية المؤسسة، جامعة بومرداس، 2009، ص91.

<sup>4</sup> شباح نعيمة، دور التحليل المالي في تقييم الأداء المالي بالمؤسسة الجزائرية، مذكرة مقدمة ضمن متطلبات نيل شهادة الم اجستير في تسيير المؤسسات، جامعة بسكرة، الجزائر، 2008، ص69.

<sup>5</sup> زغيب مليكة، بوشنقير ميلود، مرجع سابق، ص52.

- رأس مال العامل الصافي : هو جزء من الأموال الدائمة المستخدم في تمويل جزء من الأصول المتداولة ، وهو رأس ما العامل الذي رأيناه سابقا .
  - رأس مال العامل الخاص : وهو جزء من الأموال الخاصة المستعملة في جزء من الأصول المتداولة بعد تمويل الأصول الثابتة ويجب بأحد الطريقتين:
    - ❖ رأس مال العامل الخاص = الأموال الخاصة - الأموال الثابتة
    - ❖ رأس المال العامل الخاص = الأصول المتداولة - (مجموع الديون)
  - رأس مال العامل الأجنبي : هو جزء من الأموال الدائمة المستخدمة في تمويل جزء من الأصول المتداولة ويحسب بأحد الطريقتين التاليتين :
    - ❖ رأس مال العامل الأجنبي = رأسمال العامل الإجمالي - رأس مال العامل الخاص
    - ❖ رأس مال العامل الأجنبي = (مجموع الخصوم) - الأموال الخاصة
- عند حساب رأسمال العامل : نصادف ثلاث حالات تتمثل في :<sup>1</sup>
- ❖ اذا كان رأس مال العامل موجبا: هذا يؤشر على وضع مالي جيد من حيث التوازن المالي ، وتعد حالة عادية رأس المال العامل والذي يجب تحقيقه ، إلا أن ارتفاع قيمته قد يؤثر بالسلب لأن الاعتماد على الأموال ذات التكلفة المرتفعة في تمويل الأصول المتداولة ، وهذا يعتبر بمثابة تجמיד الأموال مما يحملها تكلفة الفرصة البديلة ، لذا يتوجب على المؤسسة أن تحدد القيمة المثلى لرأس المال العامل بحيث يضمن تحقيق التوازن المالي وفي المقابل لا تؤثر سلبا على مرد وديته ا
  - ❖ اذا كان رأس مال العامل معدوما : وهي حالة نادرة الحدوث ، فهي تعني الحالة المثالية، لكن لا يعني أنها مناسبة ، فهي حالة غير مناسبة لدونها من خطر عدم القدرة على التسديد لديون القصيرة الأجل ، لأنها لا تملك مصدر تمويلي مستقبلي.
  - ❖ اذا كان رأسمال العامل سالبا : على المؤسسة تفادي هذه الوضعية فالأموال الدائمة تعد غير كافية لتمويل أصولها الثابتة ، لذلك يستوجب على المؤسسة البحث على موارد أخرى لتغطية العجز في التمويل وبالتالي مواجهة صعوبات وضمنان التوازن المالي.

<sup>1</sup>نوبلي نجلاء ، مرجع سابق ،ص114.

✓ **احتياجات رأس مال العامل** : يعرف على أنه إجمالي الأموال التي تحتاجها المؤسسة فعلا خلال دورة الاستغلال لمواجهة ديونها قصيرة الأجل عند مواعيد استحقاقها ، وهي تمثل الفرق بين إجمالي قيم الاستغلال والقيم القابلة للتحقيق من جهة ، والديون قصيرة الأجل من جهة أخرى ماعدا السلفات المصرفية وبالتالي تعطى بالعلاقة التالية :

$$\text{احتياج رأس المال العامل} = (\text{الأصول المتداولة} = \text{النقدية}) - (\text{الديون قصيرة الأجل} - \text{السلفات البنكية})$$

ويترتب عن حساب احتياجات رأس المال العامل ثلاث حالات متمثلة في:<sup>1</sup>

- **احتياج رأس مال العامل موجب** : تحدث عندما لا تغطي المؤسسة كل احتياجات الدورة الاستغلالية باستخدام موارد الدورة ، بل تتعدها إلى موارد أخرى ، لذا لا بد من المؤسسة أن توفر بديل تمويلي لهذا العجز .
  - **احتياج رأس مال العامل معدوم** : في حالة نادرة الحدوث ، تعني المثالية.
  - **احتياج رأس المال العامل سالب** : هو الحالة الجيدة التي تضمن للمؤسسة الاقتصادية توازنها المالي دون التأثير السلبي على مردوديته المالية.
- ✓ **الخزينة الصافية** : هي مجموع الأموال الجاهزة التي توجد تحت تصرف المؤسسة لمدة الدورة الاستغلالية أي مجموع الأموال السائلة التي تستطيع المؤسسة استخدامها فوراً ، والخزينة الصافية على درجة كبيرة من الأهمية ، لأنها تعبر عن وجود أو عدم وجود توازن مالي للمؤسسة ، وتحسب عن طريق صافي القيم الجاهزة :

$$\text{الخزينة الصافية} = \text{القيم الجاهزة} - \text{السلفات البنكية}$$

أو عن طريق الفرق بين رأس المال العامل ، واحتياجات رأسمال العامل أي :

$$\text{الخزينة الصافية} = \text{رأس المال العامل} - \text{احتياجات رأس المال العامل}$$

<sup>1</sup>نوبلي نجلاء ، مرجع سابق ، ص115.

### الفرع الثالث: العلاقة النظرية بين التحول الرقمي والأداء المالي للمؤسسات الاقتصادية

مع تطور التكنولوجيا، أصبحت الحواسيب عنصرًا أساسيًا لا غنى عنه، مما أدى إلى تقليل الجهود الكبيرة التي كانت تُبذل سابقًا. وقد كان لظهورها في المجال المالي والمحاسبي تأثير كبير، حيث استبدلت جزءًا من الجهد البشري (النظام التقليدي) وقللت من الأخطاء التي كانت تحدث في السابق، كما ساهمت في توفير الوقت في إنجاز العمليات المحاسبية داخل المؤسسات.

كما أن استخدام الأنظمة الإلكترونية في المحاسبة أدى إلى تغييرات كبيرة في طبيعة العمليات المحاسبية. ومن بين هذه التغييرات ما يلي:

#### أولاً- على المجموعة الدفترية المحاسبية:

في ظل معالجة الاللكترونية للبيانات ، تتخذ الدفاتر والسجلات شكل أقراص أو اسطوانات ممغنطة من الواضح أن المجموعة الدفترية في صورتها الجديدة لا تتيح للمحاسب أو المدقق أو المدير إمكانية الاطلاع على البيانات بشكل مباشر كما هو الحال في المجموعة الدفترية اليدوية ، حيث يمكن لأي شخص أن يطلع عليها قراءة البيانات بسهولة .

#### ثانياً- على التقارير المالية :

ساعد استخدام التشغيل الالكتروني في تطوير طريقة إعداد الدليل المحاسبي ، بالإضافة إلى الحفاظ على سرية البيانات أو الحسابات المسجلة سواء كانت إجمالية أو فرعية وكذلك تصنيف الحسابات

#### ثالثاً- على الدفاتر اليومية شائعة الاستخدام في المحاسبة :

أدى استخدام الحاسوب إلى تعدد برامج المحاسبة ، مما نتج عنه إعداد دفاتر الكترونية متعددة ومتنوعة تتناسب مع طبيعة وحجم المنظمة ، هذا التطور سهل التعامل مع هذه الدفاتر بسرعة كبيرة في مراحل التسجيل أو التعديل أو إلغاء البيانات.

## المبحث الثاني: الأدبيات التطبيقية حول التحول الرقمي والأداء المالي للمؤسسات الاقتصادية

سننظر من خلال هذا المبحث إلى عرض أهم الأدبيات التطبيقية السابقة التي لها علاقة بموضوع البحث من خلال دراستها لتغيري التحول الرقمي والأداء المالي للمؤسسات الاقتصادية، مع تحليل أهدافها، مناهجها ونتائجها. كما سيتم مناقشة أوجه الاتفاق والاختلاف بين دراستنا وهاتهن الدراسات، مما يساعد في تحديد الفجوة البحثية وتوجيه الدراسة الحالية نحو مساهمة علمية أكثر دقة وشمولية.

### المطلب الأول : عرض الدراسات السابقة

نتناول من خلال هذا المطلب أهم الدراسات السابقة ذات الارتباط الوثيق بموضوع دراستنا ، حيث نقسمها ما بين الدراسات باللغة العربية والدراسات باللغات الأجنبية.

### الفرع الأول : الدراسات السابقة الوطنية والعربية

1- دراسة منذر صبحي ، عبد الله السقا (2016):

الجدول رقم (01-02): ملخص دراسة منذر صبحي ، عبد الله السقا، 2016

الدراسة / السنة	منذر صبحي ، عبد الله السقا ، 2016
عنوان الدراسة	تقييم جودة نظم المعلومات المحاسبية المحوسبة وأثرها في تحسين الأداء المالي في وزارة المالية
نوع ومكان الدراسة	مذكرة ماجستير ، فلسطين
إشكالية الدراسة	ما مدى توفر جودة المعلومات المحاسبية وأثرها في تحسين الأداء المالي للوزارة المالية الفلسطينية في وزارة المالية؟
أهداف الدراسة	هدفت هذه الدراسة إلى تقييم جودة نظم المعلومات المحاسبية الالكترونية المستخدمة في الزهرة المالية الفلسطينية وأثرها في تحسين الأداء المالي.
منهج الدراسة	تتبع الدراسة المنهج الوصفي باستعمال أداة الاستبيان في الجانب التطبيقي ، حيث سوف يتم توزيع الاستبيان على مستخدمي

نظم المعلومات الحاسوبية في وزارة المالية الفلسطينية .	
<p>✓ توفير خصائص جودة المعلومات، ومبادئ موثوقية نظم المعلومات الحاسوبية الالكترونية في وزارة المالية بنسب متفاوتة</p> <p>✓ مبادئ وموثوقية النظم أكثر تأثيراً من عناصر جودة المعلومات الحاسوبية في الأداء المالي</p>	نتائج الدراسة

2- دراسة ورورد قاسم جبر (2019):

الجدول رقم (01-03): ملخص دراسة ورورد قاسم جبر (2019)

ورورد قاسم جبر، 2019	الدراسة /السنة
"تكنولوجيا التحول الرقمي وتأثيرها في تحسين الأداء الاستراتيجي للمصرف " العراق.	عنوان الدراسة
مذكرة ماجستير ، العراق	نوع ومكان الدراسة
ما مدى تأثير تكنولوجيا التحول الرقمي في تحسين الأداء الاستراتيجي للمصرف ؟	إشكالية الدراسة
هدفت هذه الدراسة تأثير التكنولوجيا التحول الرقمي في تحسين الأداء الاستراتيجي للمصرف عن طريق تغيير وتطوير الهياكل والعمليات وإدارة المؤسسات وتحسين القدرة الإنتاجية وتخفيض التكاليف .	أهداف الدراسة
تتبع الدراسة المنهج الوصفي باستعمال أداة الاستبيان في الجانب التطبيقي ، تم توزيعها على عينة مكونة من 60 فرداً من 6 مصارف خاصة في كربلاء وتم تحليلها بواسطة التحليل الإحصائي .	منهج الدراسة
<p>✓ توصلت الدراسة إلى نتائج التالية :</p> <p>✓ تطوير وزيادة الخبرة في مجال الأداء الاستراتيجي لكي يتم</p>	نتائج الدراسة

<p>ابتكار منتجات جديدة</p> <p>✓ تحقيق وأداء أعلى وزيادة توقعات العملاء بشأن جودة الخدمات التي تقدم لهم</p> <p>✓ تحسين الإنتاجية وتشجيع العاملين والمديرين للقيام بأعمال جديدة لرفع وتطوير كفاءة الأداء</p> <p>✓ توسيع الأسواق المستهدفة بالنسبة للمصارف عن طريق تغيير نموذج أعمالها.</p>	
--	--

3- دراسة نصر الله سهى، مزار إيمان، 2020:

الجدول رقم (01-04): ملخص دراسة نصر الله سهى، مزار إيمان، 2020

الدراسة /السنة	نصر الله سهى، مزار إيمان، 2020
عنوان الدراسة	أثر التحول الرقمي على الأداء المالي في المؤسسة الاقتصادية
نوع ومكان الدراسة	مذكرة ماستر، الجزائر
إشكالية الدراسة	هل ساهم التحول الرقمي في تحسين الأداء المالي لها لشركة تأمين المحروقات ؟ .
أهداف الدراسة	هدفت هذه الدراسة إلى محاولة توضيح أثر التحول الرقمي على الأداء المالي المؤسسات المالية، ومحاولة تقييم الأداء المالي خلال الفترة (2014،2018) .
منهج الدراسة	تتبع الدراسة المنهج الوصفي التحليلي في الجانب النظري ، من أجل الوقوف على المفاهيم التي يعالجها موضوع الدراسة.
نتائج الدراسة	يؤثر التحول الرقمي إيجابا على كفاءة شركة التأمين من الجانب الإداري أكثر من الجانب المالي.

4-دراسة رانيا شابو، عبد الكريم زرفاوي، 2024:

الجدول رقم (01-05): ملخص دراسة رانيا شابو ،عبد الكريم زرفاوي ، 2024

الدراسة /السنة	رانيا شابو ،عبد الكريم زرفاوي ، 2024
عنوان الدراسة	دور التحول الرقمي في تحسين الأداء المالي للمؤسسات المالية
نوع ومكان الدراسة	مقال في مجلة الدراسات القانونية والاقتصادية ،الجزائر
إشكالية الدراسة	هل ساهم التحول الرقمي في تحسين الأداء المالي للمؤسسات المالية بصفة عامة ؟ وهل ساهم في تحسين الأداء المالي لمصرف الراجحي ؟
أهداف الدراسة	هدفت هذه الدراسة إلى محاولة الكشف عن مساهمة التحول الرقمي في تحسين الأداء المالي للمؤسسات المالية، وذلك من خلال: - التعرف على المفاهيم الأساسية لمتغيرات البحث، - تحليل الأثر المالي للتحول الرقمي .
منهج الدراسة	تم الاعتماد في البحث على المنهج الوصفي التحليلي، واستعمال في التطبيقي المنهج المقارن القائم على عرض المعلومات والبيانات ومقارنتها خلال سنوات البحث من 2014 إلى 2022
نتائج الدراسة	توصلت الدراسة إلى أن التحول الرقمي يعزز من قدرة المؤسسات المالية على التحكم في تغيرات السوق والتكيف معها بالشكل الذي يساعدها على تجنب المخاطر والاستفادة من الفرص الجديدة وبالتالي تحسين أداءها المالي بشكل عام .

5-دراسة: بن أحمد فاطمة الزهراء، بن أحمد نادية 2025

الجدول رقم (01-06): ملخص دراسة بن أحمد فاطمة الزهراء، بن أحمد نادية 2025

الدراسة /السنة	بن أحمد فاطمة الزهراء، بن أحمد نادية 2025
عنوان الدراسة	التحول الرقمي في الجزائر الواقع والتحديات
نوع ومكان الدراسة	مقال في المجلة الجزائرية للمالية العامة ،تلمسان ،سيدي بلعباس
إشكالية الدراسة	ما هو واقع التحول الرقمي في الجزائر ؟
أهداف الدراسة	تقديم لمحة شاملة عن أهم مؤشرات تكنولوجيا المعلومات والاتصالات في الجزائر. - تحليل موقع الجزائر ضمن التصنيفات العالمية والعربية في مجال التحول الرقمي. - التأكيد على أهمية الانتقال الى الممارسات الرقمية في الجزائر كضرورة ملحة لمواكبة الدول المتقدمة رقميا .
منهج الدراسة	تم الاعتماد في البحث على المنهج الوصفي التحليلي، لتوضيح المفاهيم الأساسية المتعلقة بالرقم و التحول الرقمي بالإضافة إلى ذلك تم استخدام المنهج التحليلي لدراسة الإحصائيات الرسمية
نتائج الدراسة	توصلت الدراسة إلى قطاع الرقمنة في الجزائر لا يزال يواجه تحديات كبيرة على الرغم من الجهود الملحوظة التي تبذلها الدولة لتعزيز الرقمنة في مختلف المجالات إلا أن البلاد لا تزال تحتل مراكز متأخرة في هذه التصنيفات .

الفرع الثاني: الدراسات السابقة باللغة الأجنبية

1- دراسة Henry Ebuka obinozie, 2015:

الجدول رقم (01-07) ملخص دراسة Henry Ebuka obinozie, 2015

الدراسة / السنة	2015Henry Ebuka obinozie,
عنوان الدراسة	ورقة بحثية بعنوان تأثير تكنولوجيا المعلومات والاتصالات الابتكار المالي على أداء البنوك التجارية النيجيرية، خلال الفترة 2001_2013
نوع ومكان الدراسة	مقال بعنوان تأثير تكنولوجيا المعلومات والاتصالات والابتكار المالي على أداء البنوك التجارية النيجيرية
إشكالية الدراسة	ما تأثير التكنولوجيا المعلومات والاتصالات الابتكار المالي على أداء البنوك التجارية النيجيرية ؟
أهداف الدراسة	هدفت هذه الدراسة إلى معرفة مدى تأثير تكنولوجيا المعلومات والاتصال والابتكار المالي على أداء البنوك التجارية في نيجيريا باستخدام 11 مصرفاً تجارياً .
منهج الدراسة	يتم استخدام المنهج الوصفي باستعمال دراسة البيانات البنوك السنوية والتقارير الصادرة عن البنك المركزي النيجيري خلال الفترة 2001_2013، وقد طبقت المؤسسة المربعات الصغرى العادية في تحليلها للتأكد من تأثير الخدمات المصرفية الالكترونية وأجهزة الصراف الآلي على أداء المعاملات التجارية .
نتائج الدراسة	تشير نتائج الدراسة زيادة أداء البنوك الربحية تزيد من عائد حقوق الملكية التجارية لتحسين الاستثمارات في الخدمات المصرفية الالكترونية

2- دراسة فلوريان كيدشون، آديش غاندي، فابيان هيكلاو 2021

الجدول رقم (01-08): ملخص دراسة فلوريان كيدشون، آديش غاندي، فابيان هيكلاو 2021

الدراسة / السنة	فلوريان كيدشون، آديش غاندي، فابيان هيكلاو 2021
عنوان الدراسة	تأثير التحول الرقمي على الأداء المالي
نوع ومكان الدراسة	فراخوفر IPK ، قسم الإدارة المؤسسية، برلين، ألمانيا
إشكالية الدراسة	ما تأثير التحول الرقمي على الأداء المالي ؟
أهداف الدراسة	تهدف هذه المراجعة الأدبية إلى تحليل الأدلة التجريبية حول التأثير عبر قطاعات مختلفة حول الرقمي من خلال تحليل شامل للأدبيات الحالية، تساهم هذه المراجعة في فهم أفضل للعلاقة المعقدة بين التحول الرقمي والأداء المالي تركز الدراسة على مقاييس مثل الربحية، نمو الإيرادات .
منهج الدراسة	يتم استخدام المنهج الوصفي .
نتائج الدراسة	تأثير ايجابي في معظم الحالات الشركات التي تطبق التحول الرقمي بشكل استراتيجي تشهد تحسنا في الربحية ونمو الإيرادات اختلاف النتائج حسب القطاع فوائد التحول الرقمي قد تظهر بعد سنوات لذا يجب الصبر واستمرار الاستثمار

3- دراسة Monica ، 2021،

الجدول رقم (01-09): ملخص دراسة: Monica ، 2021،

الدراسة /السنة	2021, ، Monica
عنوان الدراسة	تأثير المسؤولية الاجتماعية والتحول الرقمي على الأداء المالي
نوع ومكان الدراسة	في بورصتي شنغهاي، شنتشن(الصين) باستثناء الشركات المالية والتأمينات A شركة التصنيع المدرجة في أسهم والشركات ذات البيانات غير المكتملة
إشكالية الدراسة	هل تؤثر المسؤولية الاجتماعية للشركات والتحول الرقمي بشكل إيجابي على الأداء المالي ؟
أهداف الدراسة	هدفت هذه الدراسة إلى تحليل تأثير المسؤولية الاجتماعية للشركات (CSR) والتحول الرقمي (DT) على مؤشرات الأداء المالي (CFP) دراسة الدور الوسيط للتحول الرقمي في العلاقة بين CSR و CFP .
منهج الدراسة	تم اعتماد المنهج الوصفي واستعمال أدوات المقابلات والاستبيان، حيث وزع على مجموعة من مديري وحدات في القطاع العام السعودي .
نتائج الدراسة	يعزز التحول الرقمي تأثير المسؤولية الاجتماعية الإستراتيجية (المتعلقة بالمساهمين والموظفين والعملاء)

4- دراسة AINuaimiBader ، k. Bader ، et all, 2022،

الجدول رقم (01-10): ملخص دراسة: AINuaimiBader ، k. Bader ، et all, 2022،

الدراسة /السنة	2022,et all, Bader ، k. AINuaimiBader
----------------	---------------------------------------

Mastering digital transformation: The nexus between leadership, agility, and digital strategy	عنوان الدراسة
مقال في مجلة journal of business research:	نوع ومكان الدراسة
ما طبيعة العلاقة بين المرونة التنظيمية والقيادة التحويلية الرقمية؟	إشكالية الدراسة
هدفت هذه الدراسة إلى محاولة البحث عن العلاقة بين المرونة التنظيمية من جهة والقيادة التحويلية الرقمية من جهة أخرى .	أهداف الدراسة
تم اعتماد المنهج الوصفي واستعمال أدوات المقابلات والاستبيان، حيث وزع على مجموعة من مديري وحدات في القطاع العام السعودي .	منهج الدراسة
أن القيادة التحويلية الرقمية والمرونة التنظيمية تؤثران بشكل إيجابي	نتائج الدراسة

5- دراسة: Jian Yin, Jian Xu, 2025

الجدول رقم (01-11): ملخص دراسة: Jian Yin, Jian Xu, 2025

Jian Yin, Jian Xu, 2025	الدراسة / السنة
رأس المال الفكري ، التحول الرقمي والأداء المالي للشركات دليل من قطاع حماية البيئة والحوكمة البيئية في الصين	عنوان الدراسة
بحث علمي منشور ، أجراه الباحثان جيان ين وجيان شو من كلية الاقتصاد والادارة بجامعة تشينغداو الزراعية في الصين	نوع ومكان الدراسة
ما تأثير رأس المال الفكري على الأداء المالي للشركات ؟	إشكالية الدراسة
تحليل تأثير رأس امال الفكري ومكوناته (رأس المال المادي، رأس المال البشري ، رأس المال الهيكلي ، رأس المال العقلائي ، رأس المال الابتكاري) على الأداء المالي للشركات .	أهداف الدراسة
استخدم الباحثان نموذج MVAIC (Modified Value Added Intellectual Coefficient)	منهج الدراسة

<p>. لقياس رأس المال الفكري.</p> <ul style="list-style-type: none"> <li>• تم قياس التحول الرقمي من خلال تحليل النصوص (Text Mining) للتقارير السنوية للشركات .</li> <li>• شملت العينة شركات صينية تعمل في مجال حماية البيئة والحوكمة البيئية خلا الفترة (2018-2021).</li> <li>• استخدمت التحليلات الإحصائية لاختبار الفرضيات بما في ذلك تحليل الانحدار وتحليل المتغير الوسيط (Moderated Analysis)</li> </ul>	
<p>رأس المال الفكري له تأثير إيجابي على الأداء المالي خاصة خلا جائحة كوفيد _19</p>	<p>نتائج الدراسة</p>

### المطلب الثاني: موقع الدراسة الحالية من الدراسات السابقة

سنقوم في هذا المطلب بتحليل الدراسات السابقة ومناقشتها من أجل مقارنة دراستنا الحالية بالدراسات

السابقة وإظهار الفجوة العلمية التي تعالجها الدراسة الحالية.

#### الفرع الأول : مقارنة دراستنا الحالية والدراسات السابقة

تتفق نتائج دراستنا مع الأدبيات السابقة في تأكيد الأثر الإيجابي للتحول الرقمي على أداء الموظفين، حيث

كشفت الغالبية العظمى من الدراسات السابقة عن وجود علاقة ذات دلالة إحصائية بين تطبيق التحول الرقمي

والتحسن في الأداء المالي للمؤسسات.

كما تشترك أيضا معها فيما يلي :

- **المنهج المستعمل:** اتبعت هذه الدراسة على غرار الدراسات السابقة المنهج الوصفي التحليلي الذي يركز

على واقع الظاهرة وتحليلها علميا .

- **أدوات جمع البيانات:** حيث تم الاعتماد على الاستبيانات كأداة لجمع البيانات في دراستنا وكذلك في

أغلب الدراسات السابقة لما توفره من دقة في قياس آراء العينة .

- أداة تحليل النتائج : في دراستنا قمنا بتحليل البيانات عن طريق برنامج الحزمة الإحصائية للعلوم الاجتماعية (SPSS) وكذلك معظم الدراسات السابقة.

كما أن هناك العديد من أوجه الاختلاف بين دراستنا والدراسات السابقة المعتمدة، والتي نلخصها كما

يلي:

الجدول رقم (01-14): أوجه الاختلاف بين دراستنا و الدراسات السابقة

الدراسات السابقة	الدراسة الحالية	
أنجزت الدراسات السابقة في بيئات عربية و أجنبية مختلفة خلا السنوات ( 2015 - 2016 - 2020 - 2022 — 2024 ) واشتملت الأماكن التالية (افلسطين- الجزائر - العراق -نيجيريا )	تم إنجاز دراستنا خلال الموسم الجامعي 2025/ 2024 " دراسة ميدانية عينة من المؤسسات الاقتصادية " ولاية الوادي"	من حيث المكان والزمان
ركزت مختلف الدراسات السابقة على عينة عشوائية موجه للمدراء أو العاملين ، وكانت العينة أكبر أو أقل حجما من دراستنا	ركزنا في بحثنا على عينة من موظفي الإدارة المالية بمختلف رتبهم في عدد من المؤسسات الاقتصادية بالوادي وقد كان حجم العينة 53 موظفا	من حيث العينة
تنوعت الدراسات السابقة بين القطاع العام والخاص	استهدفت دراستنا الحالية القطاع الاقتصادي العام والخاص حيث قمنا بدراسة مؤسسات عامة ذات طابع اقتصادي ومؤسسات خاصة بولاية الوادي	من حيث نوع القطاع
تناولت الدراسات السابقة متغيرات مختلفة وهي : " التحول الرقمي " - " الأداء الاستراتيجي " - " تطوير التحول الرقمي " - " التحسين الاستراتيجي " - " دور التحول الرقمي " - " تأثير الرقمنة "	تناولت دراستنا متغيرين اثنين وهما " التحول الرقمي بأبعاده (الاستراتيجية الرقمية، البنية التحتية الرقمية، الموارد البشرية ) " - " الأداء المالي "	من حيث المتغيرات
هدفت معظم الدراسات السابقة بالوقوف على تأثير التكنولوجيا ، نظم المعلومات المحاسبية التحول الرقمي ، الابتكار المالي على الأداء المالي أو الاستراتيجي.	تهدف دراستنا إلى الوقوف على التحول الرقمي و اثره في تحسين الأداء المالي في المؤسسات	من حيث الهدف

من إعداد الطلبة و بالاعتماد على الدراسات السابق

### الفرع الثاني : الفجوة العلمية التي تعالجها الدراسة الحالية

من خلال استعراضنا لأوجه الاتفاق والاختلاف بين الدراسات السابقة نشير أن الدراسة الحالية تتفق مع أغلب الدراسات السابقة في موضوعها الرئيسي وهدفها العام، إلا أنها تختلف عنها في عدة جوانب، تمثل الفجوة العلمية التي تعالجها هذه الدراسة وهي:

- تؤسس دراستنا الحالية إلى إضافة نظرية وتطبيقية جديدة حول أثر التحول الرقمي في تحسين الأداء المالي، حيث تضمنت هذه الدراسة متغير التحول الرقمي للمؤسسات وقياسه بأبعاد تختلف عن غيرها من الدراسات السابقة (الإستراتيجية الرقمية، البنية التحتية الرقمية، الموارد البشرية) ومتغير الأداء المالي وقياسه بمؤشراته.
- تقدم دراستنا إسهامًا جديدًا من خلال تسليط الضوء على التحول الرقمي في مؤسسات عامة وخاصة بالجزائر، وهو مجال لم يتم تناوله بشكل كافٍ في الأدبيات السابقة.
- إن تحليل التحول الرقمي في المؤسسات الاقتصادية يتيح فهمًا أعمق للتحديات والفرص في بيئة الأعمال الجزائرية، مما قد يساعد المؤسسات المشابهة في تبني استراتيجيات فعالة للتحول الرقمي.

## خلاصة الفصل الأول:

لقد أصبح التحول الرقمي ضرورة حتمية وملحة في الوقت الراهن ، ويعزي ذلك إلى التطور المتسارع في استخدام أدوات وتقنيات تكنولوجيا المعلومات في جميع المعاملات ، سواء بين الأفراد أو بين المؤسسات. باختصار، يعرف بأنه عملية توظيف التقنيات الرقمية لابتكار خدمات ويتجلى تأثير التحول الرقمي في المؤسسات من خلال منتجات متطورة تعود بالنفع على المؤسسات والنتائج المترتبة على تطبيقه سواء كانت إيجابية أو سلبية، وذلك حسب كفاءة القائمين عليه ومرونة البيئة من أبرز فوائد التحول الرقمي تخفيض التكاليف، تحليل البيانات بدقة وكفاءة عالية ، فضلا عن جذب المزيد من العملاء بفضل تحسين جودة الخدمات وسرعة تقديمها ومع ذلك قد تواجه المؤسسات بعض التحديات التي تعيق تنفيذ هذا التحول مثل نقص الخبرات الداخلية اللازمة، أو التمسك بالأنظمة التقليدية ، أو التأخر في إتمام عملية التحول بسبب عدم توفر الكوادر المؤهلة أما الأداء المالي للمؤسسات فيمثل المرآة العاكسة لكفاءتها، يمكن من خلال تقييمه تحديد مدى نجاحها في تحقيق التطور والاستغلال الأمثل للموارد المتاحة، كما أن المؤشرات المالية تسهم في كشف مواطن القوة والضعف ، مما يساعد على اتخاذ الإجراءات التصحيحية في الوقت المناسب، وتتمثل الأهداف الرئيسية للأداء المالي في تحقيق التوازن المالي ، وتعزيز الربحية ، وضمان المردودية .

يُعد الأداء المالي انعكاسًا مباشرًا لكفاءة المؤسسة وقدرتها على تحقيق أهدافها الإستراتيجية. من خلال تحليل المؤشرات المالية، يمكن تقييم مدى نجاح المؤسسة في تحقيق التوازن المالي، وتعزيز الربحية، وضمان العائد الاستثماري الأمثل. كما تساعد هذه المؤشرات في تحديد نقاط القوة والضعف، مما يمكن الإدارة من اتخاذ القرارات التصحيحية في الوقت المناسب لضمان استدامة النمو.

تناولت العديد من الدراسات العلاقة بين التحول الرقمي والأداء المالي، حيث أظهرت نتائجها أن تبني التقنيات الرقمية يسهم في تحسين الكفاءة التشغيلية وزيادة الإنتاجية، مما ينعكس إيجابًا على النتائج المالية. كما أشارت بعض الدراسات إلى التحديات التي تواجه المؤسسات أثناء عملية التحول، مثل مقاومة التغيير وعدم كفاية الموارد البشرية المؤهلة بالإضافة إلى ذلك، ركزت دراسات أخرى على أهمية التخطيط الاستراتيجي ووجود بيئة مرنة لدعم نجاح التحول الرقمي وتعزيز الأداء المالي على المدى الطويل.

الفصل الثاني:

الدراسة الميدانية

تمهيد :

بغية الإحاطة بموضوع الدراسة ولتغطية الجانب النظري ، وكذا للإجابة على الإشكالية الرئيسية التي تم طرحها في الفصل الأول حول موضوع أثر التحول الرقمي في تحسين الأداء المالي للمؤسسات الاقتصادية محاولة منا في الفصل التطبيقي التركيز على إسقاط ما توصلنا إليه نظريا في الفصل السابق وإظهاره ميدانيا ، لذلك قمنا بإجراء اختبار عينة من المؤسسات الاقتصادية بالولاية الوادي من أجل إظهار مدى تطبيق تلك المؤسسات أو اتجاه المؤسسات محل الدراسة نحو التحول الرقمي في تحسين أدائها المالي ،

وعليه؛ ستمحور دراستنا هاته حول مبحثين رئيسيين:

- المبحث الأول: الطريقة والأدوات المستخدمة في الدراسة

- المبحث الثاني: نتائج الدراسة التطبيقية واختبار الفرضيات

## المبحث الأول: الطريقة والأدوات المستخدمة في الدراسة

نستعرض في هذا المبحث الإطار المنهجي للدراسة الميدانية لهذا الموضوع موسوم ب أثر التحول الرقمي في تحسين الأداء المالي للمؤسسات الاقتصادية قصد ترتيب المعلومات بما فيها الطريقة المستخدمة وكذا الأدوات المستخدمة في الدراسة بغية الوصول إلى النتائج المرجوة .

### المطلب الأول: الطريقة المستخدمة

سيتم من خلال هذا المطلب التعرف على كل من تحليل مجتمع وعينة الدراسة.

### الفرع الأول: منهجية الدراسة

يستعرض المنهج أهم الخطوات التي يعتمد عليها الباحث في دراسته من أجل الوصول إلى النتائج والأهداف المرجوة ، ويمثل المنهج الطريقة التي يتبعها الباحث لدراسة ظاهرة ما ، أو موضوع معين بغية التعرف على دوافعها وعرض حلول لها ، وبغية تحقيق تلك الأهداف ، ونظرا لطبيعة موضوع بحثنا في معرفة أثر التحول الرقمي في تحسين الأداء المالي، كما أن طبيعة الدراسة الميدانية التي يتطلبها موضوع بحثنا فهو يركز على الاستبيان، لذلك سنعتمد على المنهج التحليلي للبيانات والمعلومات التي تم جمعها عن طريق الاستبيان.

### الفرع الثاني: مجتمع الدراسة

يقصد بمجتمع الدراسة: " جميع وحدات المعاينة التي تنتمي إلى مجتمع الدراسة" ، حيث يتم تحديد الوحدة المعاينة والخصائص التي نود قياسها والمتغيرات التي نود استخدامها<sup>1</sup> ، فمجتمع هذه الدراسة يتمثل في مؤسسات الاقتصادية بولاية الوادي.

### الفرع الثالث: عينة الدراسة

#### أولا- بطاقة تعريفية لعينة الدراسة:

1. اتصالات الجزائر: شركة العمومية الرائدة في تقديم خدمات الاتصالات والإنترنت والهاتف الثابت والمتنقل في الجزائر.

2. بريد الجزائر: المؤسسة العمومية المسؤولة عن خدمات البريد والحوالات البريدية والخدمات البريدية في الجزائر

3. الجزائرية للمياه: الشركة مسؤولة عن توزيع المياه الصالحة للشرب وتسيير شبكات المياه

4. الشركة الوطنية للتأمين saa: شركة عمومية تقدم خدمات التأمين في مختلف المجالات.

<sup>1</sup> فتحي احمد عاروري، المعاينة الإحصائية طرقها واستخداماتها، دار الأكاديميون للنشر والتوزيع، الأردن، 2013، ص 18.

5. الشركة الوطنية للكهرباء والغاز : هي الشركة الوطنية الجزائرية للمحروقات المسؤولة عن استكشاف وإنتاج وتوزيع الغاز الطبيعي والكهرباء في الجزائر
  6. الصندوق الوطني للتأمينات الاجتماعية للعمال الأجراء **cnas** : هيئة ضمان اجتماعي توفر التغطية الاجتماعية والعناية الصحية للمأجورين.
  7. شركة موبيليس: أحد مشغلي الاتصالات الرئيسيين في الجزائر، تقدم خدمات الهاتف المحمول والإنترنت والاتصالات الرقمية.
  8. مؤسسة عويمر لتغذية الأنعام و الدواجن : شركة متخصصة في إنتاج وتوزيع الأعلاف الحيوانية ومستلزمات تربية الماشية في الجزائر.
  9. مجمع بغدادي للأعلاف: شركة جزائرية متخصصة في تصنيع وتوزيع الأعلاف الحيوانية لدعم قطاع تربية الماشية والدواجن.
  10. مؤسسة دلبيبة لصناعة الأنابيب : شركة جزائرية متخصصة في تصنيع الأنابيب المعدنية وملحقاتها للاستخدامات الصناعية والإنشائية.
  11. شركة **TPL** لصناعة اللوالب والبراغي والمسامير :مؤسسة تعمل في إنتاج المسامير والبراغي واللوالب المعدنية لتلبية احتياجات القطاعات الصناعية والبناء
- تعد العينة الطريقة الأكثر شيوعا في معظم البحوث العلمية، وتعرف بأنها: "نموذجا يشمل ويعكس جانبا أو جزءا من وحدات المجتمع الأصلي المعني بالبحث، تكون ممثلة له بحيث تحمل صفاته المشتركة، وهذا النموذج أو الجزء يُعني الباحث عن دراسة كل وحدات ومفردات المجتمع الأصل، خاصة في حالة صعوبة أو استحالة دراسة كل تلك وحدات المجتمع المعني بالبحث" <sup>1</sup>، أما عينة الدراسة للمؤسسات الاقتصادية بولاية الوادي، وتشمل موظفي الإدارة المالية من محاسبين وأعاون المحاسبين والمقتصدين والمسيرين الماليين وقد تم توزيع 53 استمارة على جميع أفراد العينة، في حين تم استرجاع 53 استمارة، وتم استبعاد 00 استمارة. أي نسبة الاستجابة ( 100%) وقد كانت صالحة لتحليل والجدول التالي يوضح ذلك:

<sup>1</sup> عامر إبراهيم قنديجلي، منهجية البحث العلمي، دار اليازوري العلمية، الأردن، 2013، ص 186.

الجدول رقم (02-01): عدد الاستثمارات الموزعة والمسترجعة وغير المسترجعة والمستبعدة والمدروسة

نسبة الردود	الاستثمارات المدروسة	الاستثمارات الملغاة	الاستثمارات غير المسترجعة	الاستثمارات المسترجعة	الاستثمارات الموزعة
%100	53	00	00	53	53

المصدر: من إعداد الطلبة.

## المطلب الثاني: الأدوات المستخدمة في الدراسة

يشمل هذا العنصر الأدوات المستخدمة في جمع المعلومات وكذلك البرامج والأدوات الإحصائية المستعملة في تحليل الدراسة.

### الفرع الأول: الأدوات المستخدمة في جمع المعلومات

تعتبر استمارة الاستبيان من أهم أدوات جمع المعلومات، وتعرف: " أداة لجمع البيانات المتعلقة بموضوع بحث محدد وعادة ما تكون عبارة عن نموذج يحتوي عددا من الأسئلة يطلب من عينة الدراسة الإجابة عنها"<sup>1</sup>، وقد تطلب بناء الاستمارة عدة مراحل هي:

أولا- مرحلة تصميم استمارة الاستبيان:

تم إعداد الاستمارة المخصصة لجمع المعلومات المتعلقة بموضوع بحثنا، بحيث تغطي هذه المعلومات متغيرات الدراسة، وقد اجتهدنا على أن تكون هذه المعلومات واضحة ومفهومة من قبل الأفراد المستجوبين. شملت المعلومات الواردة في الاستمارة أهم العبارات التي يمكن أن تجيب على فرضيات البحث، حيث راعينا أثناء إعداد هذه الاستمارة ترتيب المحاور والعبارات بما يتناسب مع ترتيب فرضيات الدراسة. سبقت محاور الاستمارة ديباجة تضمنت موضوع البحث والهدف منه، مع تقديم مختصر للشهادة العلمية المراد الحصول عليها، والمؤسسة الجامعية المانحة لهذه الشهادة والتي ينتمي إليها الباحث، كما تم إعلام الأفراد المستجوبين بأهمية رأيهم في الموضوع ورجائهم للإجابة على أسئلة الاستمارة بدقة وموضوعية، مع التأكيد لهم بأن المعلومات التي يقدموها سوف تحظى بالسرية التامة ولا يتم استخدامها إلا في إطارها العلم فقط، وفي الأخير تم شكرهم على حسن تعاونهم.

#### ثانيا- محتوى الاستمارة:

احتوت الاستمارة على مجموعة من الأسئلة يقوم أفراد العينة بالإجابة عنها وفق اختيار بديل من 5 بدائل (غير موافق بشدة، غير موافق، محايد، موافق، موافق بشدة)، وقد تم تقسيمها إلى جزأين على النحو التالي: (أنظر للملحق رقم (01)).

**1 - الجزء الأول:** يتكون من أسئلة عامة تتعلق بالبيانات الشخصية لأفراد العينة ويتكون من ستة فقرات (الجنس، العمر، المؤهل العلمي، الرتبة الوظيفية، الخبرة المهنية).

<sup>1</sup> - محمود حسين الوادي، علي فلاح الزعبي، أساليب البحث العلمي: مدخل منهجي تطبيقي ، دار المناهج، الأردن، 2011، ص 205.

2 - الجزء الثاني: يناقش متغيري الدراسة وقد تم تقسيمه إلى محورين رئيسين، نوضحهما كما يلي:

2-1 - المحور الأول: التحول الرقمي (المتغير المستقل)، ويتكون من 14 فقرة، مقسمة على ثلاثة أبعاد:

-البعد الأول: الإستراتيجية الرقمية: يتكون من 05 فقرات؛

-البعد الثاني: البنية التحتية الرقمية: يتكون من 04 فقرات؛

-البعد الثالث: الموارد البشرية: يتكون من 05 فقرات؛

2-2 - المحور الثاني: الأداء المالي (المتغير التابع)، ويتكون من 08 فقرات.

ثالثاً- مرحلة صدق الاستمارة:

قبل اختبار الفرضيات قام الباحث بالتأكد من موثوقية الأداة المستخدمة في القياس، إذ تعكس الموثوقية درجة ثبات أداة القياس: الثبات الداخلي والثبات الخارجي؛ فالثبات الداخلي فيُقصد به مدى اتصاف عبارات القياس بالتناسق الداخلي، أما الثبات الخارجي فيتعلق بدرجة ثبات أداة القياس بمرور الوقت، وقد قمنا باختبار درجة الثبات الداخلي للإستبانة بالاعتماد على تحكيمها من قبل مجموعة من الأساتذة، وكذلك حساب معامل ألفا كرونباخ.

1-التحكيم من قبل الأساتذة: بعد الانتهاء من تصميم الاستمارة وصياغة الأسئلة التي تخدم موضوع الدراسة، تم عرضه على مجموعة من الأساتذة المحكمين بغية التأكد من سلامة بنائه، وتصحيح الأخطاء التي قد تحول دون الوصول إلى تحقيق الأهداف المرجوة من البحث، وقد تم الأخذ بالتوجيهات المقدمة من الأساتذة الذين قدموا عدة ملاحظات أهمها:

- إعادة صياغة بعض العبارات وتبسيطها حتى تكون مفهومة من طرف الأفراد المستجوبين.

- تفادي وتجنب استخدام العبارات المركبة والطويلة.

2- الاتساق الداخلي: يقصد بصدق الاتساق الداخلي مدى اتساق كل عبارة من عبارات الاستبيان مع المحور

الذي تنتمي إليه هذه العبارة، حيث قمنا بحساب الاتساق الداخلي للاستبيان من خلال حساب معامل الارتباط

بين كل عبارة من عبارات محاور الاستبيان.

الجدول رقم (02-02): درجة الارتباط الكلية للمحور الأول: التحول الرقمي

الرقم	المكون	المحاور	معامل بيرسون	Sig
01	التحول الرقمي	تبني المؤسسة استراتيجية واضحة للتحول الرقمي	0.501	0.000
		تدعم الادارة العليا للمؤسسة عملية التحول الرقمي للوظيفة المالية	0.612	0.000
		تحدد المؤسسة بوضوح السياسات الرقمية المالية	0.353	0.000
		تطبيق التكنولوجيا في مختلف العمليات المالية	0.521	0.000
		تتكيف الوظيفة المالية للمؤسسة مع المستجدات التقنية المالية بشكل مستمر	0.552	0.000
		تقوم المؤسسة بتوفير الأجهزة والبرامج التقنية الحديثة للإدارة المالية	0.782	0.000
		تمتلك الإدارة المالية أجهزة وبرامج تقنية تتناسب مع طبيعة العمل	0.71	0.000
		تتوفر بالإدارة المالية للمؤسسة شبكة اتصال حديثة	0.724	0.000
		تتوفر المؤسسة على فريق تقني يتولى إدارة وصيانة المنظومة التقنية للإدارة المالية	0.727	0.000
		تتبنى المؤسسة سياسة لاستقطاب الكفاءات قادرة على التعامل مع الأجهزة والبرامج الالكترونية	0.679	0.000
		توفر المؤسسة التدريب والتطوير المستمر للموظفين بالإدارة المالية فيما يخص استخدام المنظومة الرقمية ومستجداتها	0.533	0.000
		يملك موظفي الإدارة المالية بالمؤسسة القدرة على التأقلم مع البيئة الرقمية الجديدة	0.498	0.000
		تشجع المؤسسة الموظفون بالإدارة المالية على المشاركة في عملية التحول الرقمي	0.578	0.000
		تشجع المؤسسة الموظفون بالإدارة المالية على الإبداع والابتكار بما يتلاءم مع و طبيعة التحول الرقمي	0.641	0.000

المصدر: من إعداد الطلبة بالاعتماد على مخرجات برنامج Spss.

يوضح لنا الجدول ( 02-02) أن معاملات الارتباط بين جميع عبارات المحور الأول بالتحول الرقمي جاءت قيمة مقبولة ذات دلالة إحصائية عند مستوى معنوية 0.005 وبذلك يعتبر هذا المحور صادقا إلى حد ما لما وضع لقياسه.

الجدول رقم (02-03): درجة الارتباط الكلية للمحور الثاني: الأداء المالي

الرقم	المكون	المحاور	معامل بيرسون	Sig
02	أداء المالي	التقنيات الرقمية المعتمدة من طرف المؤسسة ساعدت على القيام بالعمليات المالية بأقل جهد وزمن.	0.592	0.000
		أدى استخدام التقنيات الرقمية بالمؤسسة إلى تقليل الأخطاء التشغيلية .	0.736	0.000
		تساهم الأجهزة والبرامج الرقمية المعتمدة بالمؤسسة في تقديم تقارير مالية ذات جودة عالية	0.744	0.000
		استخدام التحليل التقني للبيانات ساعد المؤسسة في اتخاذ قرارات مالية أكثر دقة وفعالية	0.701	0.000
		أدى استخدام المؤسسة لأدوات تحليل البيانات المتقدمة إلى إدارة المخاطر وبشكل أفضل	0.665	0.000
		التحول الرقمي للمؤسسة قلل من من التكاليف التشغيلية	0.778	0.000
		ساعدت التكنولوجيا الرقمية المعتمدة من طرف المؤسسة على تحسين إدارة نقديتها	0.739	0.000
		أدت عمليات التحول الرقمي للمؤسسة الى فتح قنوات بيعيه جديدة زادت من حصتها السوقية	0.704	0.000

المصدر: من إعداد الطلبة بالاعتماد على مخرجات برنامج Spss.

يوضح لنا الجدول ( 03-02) أن معاملات الارتباط بين جميع عبارات المحور الأول بالأداء المالي جاءت قيمة مقبولة ذات دلالة إحصائية عند مستوى معنوية 0.005؛ وبذلك يعتبر هذا المحور صادقا إلى حد ما لما وضع لقياسه.

3- حساب معامل ألفا كرومباخ: يظهر الجدول التالي معامل ألفا كرومباخ ومباخ لمحاو الاستبانة وإجمالي فقراتها:

الجدول رقم (02-04): معامل الثبات لفقرات الاستمارة (ألفا كرومباخ).

الصدق	الثبات	عدد الفقرات	محاو الاستبانة
0.852	0.727	05	البعء الأول: الإستراتيجية الرقمية
0.92	0.847	04	البعء الثاني: البنية التحتية الرقمية
0.888	0.789	05	البعء الثالث: الموارء البشرية
0.936	0.877	14	المحور الأول: التحول الرقمي
0.946	0.897	08	المحور الثاني: الأداء المالي
0.962	0.926	22	الاستمارة كلها

المصدر: من إعداد الطلبة بالاعتماد على مخرجات برنامج (spss).

نلاحظ من خلال الجدول السابق أن جميع المحاو تتمتع بمعاملات ثبات وصدق مرتفعة (كلها فوق

0.6)، وهو ما يشير إلى تجانس الفقرات وموثوقية الأداء؛ أي أنه يمكن اعتبار الاستبانة ككل أداة موثوقة وصادقة

لقياس الأهداف البحثية المتعلقة بها.

#### رابعاً- توزيع الاستمارة:

بعء الانتهاء من تصميم وإعداد الاستمارة جاءت مرحلة توزيعها على عينة الدراسة، وقد تمت هذه العملية

عن طريق الاتصال المباشر بأفراد العينة، مع حرص الباحث على التواجد أثناء عملية ملئها من طرف الأفراد

المعنيين من أجل إزالة اللبس والغموض اللذان قد يُصادفان الأفراد أثناء عملية ملئ الاستمارة، وذلك حتى تكون

إجاباتهم أكثر دقة وموضوعية، كما تم ترك الاستمارات عند بعض أفراد العينة بسبب تعذر الحضور أثناء عملية

ملئها.

#### خامساً- مقياس ليكرت:

لقد تم استخدام مقياس ليكرت الخماسي المكون من خمس درجات، وذلك لقياس درجة استجابات أفراد العينة محل الدراسة لفقرات الاستمارة، والجدول الموالي يوضح ذلك:

الجدول رقم (02-05): درجات مقياس ليكرت الخماسي

الاستجابة	غير موافق بشدة	غير موافق	محايد	موافق	موافق بشدة
الوزن	1	2	3	4	5
الدرجة	1.8-1	2.60-1.80	3.40-2.60	4.20-3.40	5-4.20

المصدر: من إعداد الطلبة.

## الفرع الثاني: الأدوات الإحصائية والبرامج المستخدمة

### أولا - الأدوات الإحصائية:

تم استخدام مجموعة من الأساليب الإحصائية من أجل القيام بقراءة ودراسة أجوبة عينة الدراسة حول موضوع الدراسة، ومن هذه الأدوات نجد:

**1- المتوسط الحسابي المرجح:** يعرف بأنه: " مجموع القراءات مقسوما على عددها، وهو أكثر مقاييس المتوسطات استخداما"<sup>1</sup>.

**2 - اختبار الطبيعة (Test Of Normality):** من أهم الفروض في الاختبارات الإحصائية المعلمية أن يكون التوزيع الاحتمالي للبيانات المستخدمة هو التوزيع الطبيعي حيث يعتبر من أهم التوزيعات في علم الإحصاء، بل يعتبر أساسا لكثير من النظريات الإحصائية الرياضية ويلعب دورا أساسيا في اختبارات الفروض الإحصائية وفترات الثقة، وغير ذلك وأن الكثير من الصفات كالطول والوزن ومستوى الذكاء وما إلى ذلك إذا قيست لعدد كبير من المشاهدات فإن توزيعها يقترب من التوزيع الطبيعي إن لم يكن يأخذ صورة التوزيع الطبيعي، ويعرف بأسماء مختلفة منها التوزيع الجرسى لكون شكله يشبه الجرس، وبدون ذلك الشرط لا يمكن تطبيق الاختبار من الناحية العلمية.<sup>2</sup>

<sup>1</sup> حامد الشمري، الأساليب الإحصائية في اتخاذ القرار: تطبيقات في منظمات أعمال إنتاجية وخدمية، دار مجدلوي للنشر والتوزيع، الأردن، 2005، ص 96.

<sup>2</sup> وليد عبد الرحمن الفراء، تحليل بيانات الاستبيان باستخدام البرنامج الإحصائي SPSS، الندوة العالمية للشباب الإسلامي، 2008، ص 16.

**3 - معامل ارتباط سيبرمان :** يستخدم لحساب قيمة معامل الارتباط عندما يكون المتغيران المراد قياس الارتباط بينهما متغيرات كمية ويشترط تساوي عدد حالات كلا من المتغيرين أيضا<sup>(1)</sup>.

ثانيا - البرامج المستخدمة في معالجة البيانات:

تم استعمال برنامج الحزمة الإحصائية للعلوم الاجتماعية spss v22 ، حيث كان هذا البرنامج يستعمل في بداياته في دراسات العلوم الاجتماعية، إلا أنه تطور استخدامه في فروع العلم الأخرى نظرا لحاجة الباحثين له وهو ما تم القيام به في دراستنا هذه.

<sup>1</sup> - عليو خلخال، محمد تهامي، استخدامات المقاييس الإحصائية في البحوث الاجتماعية، مجلة طلبة للدراسات العلمية الاكاديمية، المجلد 05، العدد 01، 2022، ص 2018.

## المبحث الثاني: عرض ومناقشة نتائج الدراسة التطبيقية واختبار الفرضيات

سنقوم في هذا المبحث بدراسة نتائج الاستبيان واختبار الفرضيات، وذلك للتعرف على مدى تأثير التحول الرقمي على الأداء المالي .

### المطلب الأول: عرض ومناقشة نتائج الدراسة التطبيقية

سيتم فيما يلي تحليل الخصائص الديمغرافية للعينة محل الدراسة وذلك من حيث الجنس، العمر، المستوى التعليمي، حيث تساعد هذه الخصائص في التحليل في مراحل لاحقة.

#### الفرع الأول: تحليل خصائص أفراد حسب الجنس

الجدول الموالي يبين توزيع افراد العينة حسب الجنس:

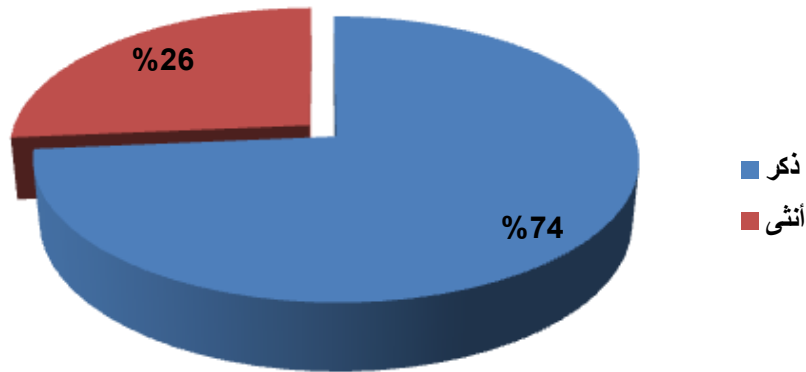
الجدول رقم (02-06): توزيع العينة حسب الجنس.

البيان	التكرار	النسبة
ذكر	39	%74
انثى	14	%26
المجموع	53	%100

المصدر: من إعداد الطلبة بالاعتماد على مخرجات برنامج (spss).

من خلال الجدول الذي يوضح توزيع أفراد العينة حسب الجنس، نلاحظ بأن غالبية أفراد عينة الدراسة هم ذكور وذلك حيث بلغ عددهم 39 فرداً أي بنسبة 74% من إجمالي أفراد العينة، فيما كان عدد الاناث 14 فرداً بنسبة 26%.

الشكل رقم (01-02): توزيع العينة حسب الجنس.



المصدر: من إعداد الطالبات بالاعتماد على مخرجات برنامج (spss).

### الفرع الثاني: تحليل خصائص أفراد العينة حسب العمر

الجدول الموالي يبين توزيع أفراد العينة حسب العمر:

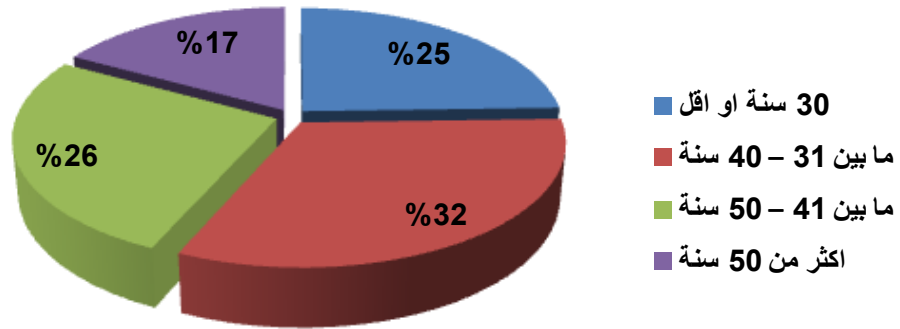
الجدول رقم (07-02): توزيع أفراد العينة حسب العمر.

البيان	التكرار	النسبة المئوية
من 30 سنة فأقل	13	25%
ما بين 31 إلى 40 سنة	17	32%
ما بين 41 إلى 50 سنة	14	26%
أكثر من 50 سنة	09	17%
المجموع	53	100%

المصدر: من إعداد الطالبات بالاعتماد على مخرجات برنامج (spss).

من خلال الجدول الذي يوضح توزيع أفراد العينة حسب العمر، يتضح أن أكبر فئة عمرية هي التي ما بين 31 إلى 40 سنة بنسبة 32%، تليها الفئة التي من 30 سنة فأقل بنسبة 25%، ثم الفئة ما بين 41 إلى 50 سنة بنسبة 26%، وفي الأخير الفئة الأكثر من 50 سنة بنسبة 17%.

الشكل رقم (02-02): توزيع العينة حسب العمر



المصدر: من إعداد الطلبة بالاعتماد على مخرجات برنامج (spss).

### الفرع الثالث: تحليل خصائص أفراد العينة حسب المؤهل العلمي

الجدول الموالي يبين توزيع افراد العينة حسب المؤهل العلمي:

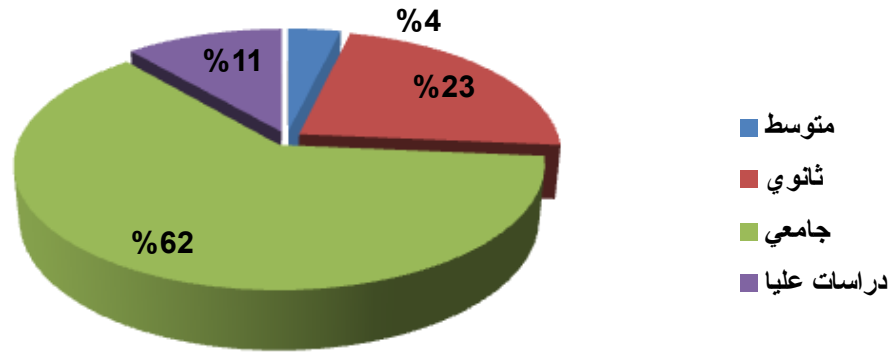
الجدول رقم (02-08): توزيع أفراد العينة حسب المؤهل العلمي

البيان	التكرار	النسبة المئوية
متوسط	02	4%
ثانوي	12	23%
جامعي	33	62%
دراسات عليا	06	11%
المجموع	53	100%

المصدر: من إعداد الطلبة بالإعتماد على مخرجات برنامج (spss).

من خلال الجدول الذي يوضع توزيع أفراد العينة حسب المؤهل العلمي، ان معظم أفراد العينة جامعيين بنسبة 62%، تليها مستوى الثانوي بنسبة 23%، ثم أصحاب الدراسات العليا بنسبة 11%، وفي الأخير المتوسط بنسبة 4%.

الشكل رقم (02-03): توزيع العينة حسب المؤهل العلمي



المصدر: من إعداد الطالبات بالاعتماد على مخرجات برنامج (spss).

#### الفرع الرابع: تحليل خصائص أفراد العينة حسب الرتبة الوظيفية

الجدول الموالي يبين توزيع أفراد العينة حسب الرتبة الوظيفية:

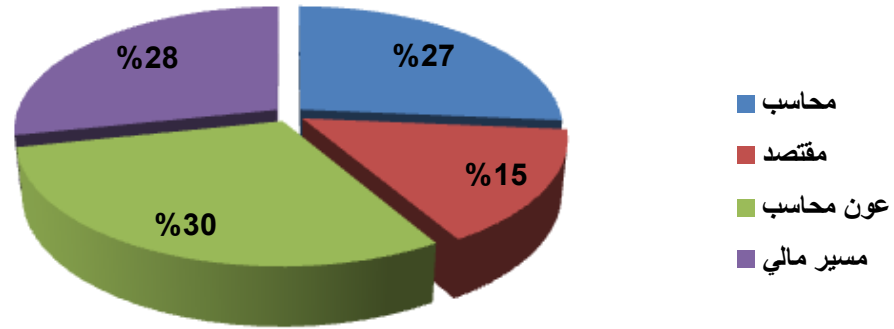
الجدول رقم (02-09): توزيع أفراد العينة حسب الرتبة الوظيفية

البيان	التكرار	النسبة المئوية
محاسب	14	27%
مقتصد	08	15%
عون محاسب	16	30%
مسير مالي	15	28%
المجموع	53	100%

المصدر: من إعداد الطلبة بالاعتماد على مخرجات برنامج (spss).

من خلال الجدول الذي يوضع توزيع أفراد العينة حسب الرتبة الوظيفية، إن معظم أفراد العينة أعوان محاسبين وذلك بنسبة 30%، مسير مالي بنسبة 28%، و محاسبين بنسبة 27% في الأخير المقتصد بنسبة 15%

الشكل رقم (02-04): توزيع العينة حسب الرتبة الوظيفية



المصدر: من إعداد الطلبة بالاعتماد على مخرجات برنامج (spss).

### الفرع الخامس: تحليل خصائص أفراد العينة حسب الأقدمية

الجدول الموالي يبين توزيع أفراد العينة حسب الأقدمية:

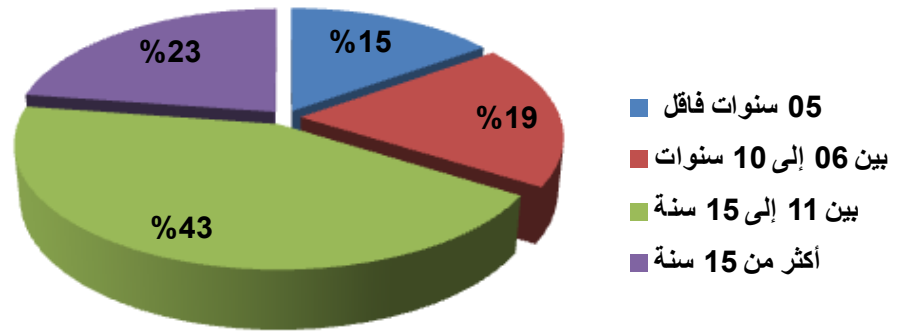
الجدول رقم (02-10): توزيع أفراد العينة حسب الأقدمية

البيان	التكرار	النسبة المئوية
أقل من 5 سنوات	08	15%
من 6 الى 10 سنوات	10	19%
من 11 الى 15 سنة	23	43%
أكثر من 15 سنة	12	23%
المجموع	50	100%

المصدر: من إعداد الطالبات بالاعتماد على مخرجات برنامج (spss).

من خلال الجدول الذي يوضح توزيع أفراد العينة حسب الأقدمية، حيث كانت الفئة من 11 إلى 15 سنة هي صاحبة أكبر فئة عمرية بنسبة 43%، تليها الفئة الأكثر من 15 سنة بنسبة 23%، ثم الفئة من 06 إلى 10 سنوات بنسبة 19%، وفي الأخير الفئة أقل من 5 سنوات بنسبة 15%.

الشكل رقم (02-05): توزيع العينة حسب الأقدمية



المصدر: من إعداد الطالبات بالاعتماد على مخرجات برنامج (spss).

## المطلب الثاني: تفسير وتحليل اتجاهات أفراد العينة نحو متغيرات الدراسة

سيتم من خلال هذا المطلب تفسير وتحليل اتجاهات أفراد العينة الخاصة بالاستبيان نحو متغيرات الدراسة، وذلك بحساب المتوسطات الحسابية، واتجاه كل فقرة لكل محور وذلك اعتماداً على مقياس ليكارت الخماسي.

### الفرع الأول: تفسير وتحليل اتجاهات فقرات المحور الأول "التحول الرقمي"

سيتم فيما يلي تفسير وتحليل اتجاهات فقرات أبعاد محور التحول الرقمي الثلاثة.

#### أولاً- تفسير وتحليل اتجاهات فقرات البعد الأول "الإستراتيجية الرقمية":

فيما يلي جدول يوضح تكرارات ونسب ومتوسطات واتجاه فقرات البعد الأول: الإستراتيجية الرقمية

الجدول رقم (02-11): يبين تكرارات ونسب ومتوسطات واتجاه فقرات البعد الأول "الإستراتيجية الرقمية"

الترتيب	الاتجاه العام	الانحراف المعياري	المتوسط الحسابي	الفقرات
3	موافق	1.233	3.434	تبنى المؤسسة إستراتيجية واضحة للتحول الرقمي.
1	موافق	0.796	3.981	تدعم الإدارة العليا للمؤسسة عملية التحول الرقمي للوظيفة المالية.
2	موافق	0.535	3.585	تحدد المؤسسة بوضوح السياسات الرقمية الخاصة بالوظيفة المالية.
4	محايد	0.751	2.887	تطبق التكنولوجيا الرقمية في مختلف العمليات المالية.
5	محايد	480.7	2.881	تتكيف الوظيفة المالية للمؤسسة مع المستجدات التقنية المالية بشكل مستمر
	موافق	0.776	3.887	بعد الإستراتيجية الرقمية

المصدر: من إعداد الطالبات بالاعتماد على مخرجات برنامج (spss).

يتضح لنا من خلال الجدول أعلاه والذي يبين لنا كل آراء أفراد العينة حول البعد الأول: الإستراتيجية الرقمية، ما يلي:

-المرتبة الأولى: الفقرة رقم 01 والتي تنص على: " تدعم الإدارة العليا للمؤسسة عملية التحول الرقمي للوظيفة المالية " بمتوسط حسابي 3.981 واتجاه (موافق).

-المرتبة الثانية: الفقرة رقم 02 والتي تنص على: " تحدد المؤسسة بوضوح السياسات الرقمية الخاصة بالوظيفة المالية. " بمتوسط حسابي 3.585 واتجاه (موافق).

-المرتبة الثالثة: الفقرة رقم 05 والتي تنص على: " تتبنى المؤسسة إستراتيجية واضحة للتحول الرقمي " بمتوسط حسابي 3.434 واتجاه (موافق).

-المرتبة الرابعة: الفقرة رقم 04 والتي تنص على: " تطبق التكنولوجيا الرقمية في مختلف العمليات المالية. " بمتوسط حسابي 2.887 واتجاه (محايد).

-المرتبة الخامسة: الفقرة رقم 06 والتي تنص على: " تنكيف الوظيفة المالية للمؤسسة مع المستجدات التقنية المالية بشكل مستمر " بمتوسط حسابي 2.881 واتجاه (محايد).

أما البعد ككل فجاء متوسطه الحسابي 3.887 أي إن اتجاهه (موافق).

يُظهر تحليل الجدول أن هناك اتفاقاً عاماً بين أفراد العينة على تبني المؤسسة لإستراتيجية رقمية واضحة، حيث جاء المتوسط الحسابي لبُعد الإستراتيجية الرقمية ( 3.887 ) مع انحراف معياري منخفض نسبياً (0.776)، مما يعكس

توافر توجه إيجابي نحو التحول الرقمي في الوظيفة المالية. وتصدرت فقرة "دعم الإدارة العليا لعملية التحول الرقمي للوظيفة المالية" الترتيب بمتوسط حسابي ( 3.981 ) وانحراف معياري ( 0.796 )، ما يشير إلى إدراك قوي لدور القيادة في دعم التحول الرقمي. تلتها فقرة "تحديد السياسات الرقمية للوظيفة المالية" بمتوسط ( 3.585 )، ما يدل على وضوح السياسات الرقمية إلى حد جيد.

أما فقرة "تبني إستراتيجية واضحة للتحول الرقمي" فجاءت في المرتبة الثالثة بمتوسط (3.434)، مما يعكس وجود إستراتيجية لكنها ليست بمستوى وضوح ودعم الإدارة العليا. في المقابل، أظهرت الفقرتان المتعلقتان بتطبيق التكنولوجيا والتكيف مع المستجدات التقنية متوسطات حسابية أقل من ( 3 )، مع اتجاه عام محايد، ما يشير إلى وجود تحديات أو بطء نسبي في التطبيق العملي والتكيف المستمر مع التطورات التقنية في الوظيفة المالية. بشكل

عام، يتضح أن المؤسسة قوية في الجوانب الإستراتيجية والدعم القيادي، بينما تحتاج إلى تعزيز التطبيق العملي والتكيف مع المستجدات التقنية.

ثانياً- تفسير وتحليل اتجاهات فقرات البعد الثاني "البنية التحتية الرقمية":

فيما يلي جدول يوضح تكرارات ونسب ومتوسطات واتجاه فقرات البعد الثاني: البنية التحتية الرقمية

الجدول رقم (02-12): يبين تكرارات ونسب ومتوسطات واتجاه فقرات البعد الثاني: البنية التحتية الرقمية.

الترتيب	الاتجاه العام	الانحراف المعياري	المتوسط الحسابي	الفقرات
1	موافق	0.537	4.019	تقوم المؤسسة بتوفير الأجهزة والبرامج التقنية الحديثة للإدارة المالية.
4	موافق	0.608	3.509	تمتلك الإدارة المالية أجهزة وبرامج تقنية تتناسب مع طبيعة العمل.
3	موافق	0.531	3.396	تتوفر بالإدارة المالية للمؤسسة شبكة اتصال حديثة.
2	موافق	0.669	3.774	تتوفر المؤسسة على فريق تقني يتولى إدارة وصيانة المنظومة التقنية للإدارة المالية
	موافق	0.430	3.717	بعد البنية التحتية الرقمية

المصدر: من إعداد الطلبة بالاعتماد على مخرجات برنامج (spss).

يتضح لنا من خلال الجدول أعلاه والذي يبين لنا كل آراء افراد العينة حول البعد الثاني: البنية التحتية

الرقمية، ما يلي:

-المرتبة الأولى: الفقرة رقم 01 والتي تنص على: "تقوم المؤسسة بتوفير الأجهزة والبرامج التقنية الحديثة للإدارة المالية." بمتوسط حسابي 4.019 واتجاه (موافق).

-المرتبة الثانية: الفقرة رقم 04 والتي تنص على: " تتوفر المؤسسة على فريق تقني يتولى إدارة وصيانة المنظومة التقنية للإدارة المالية " بمتوسط حسابي 3.774 واتجاه (موافق).

-المرتبة الثالثة: الفقرة رقم 03 والتي تنص على: " تتوفر بالإدارة المالية للمؤسسة شبكة اتصال حديثة " بمتوسط حسابي 3.396 واتجاه (موافق).

-المرتبة الرابعة: الفقرة رقم 02 والتي تنص على: " تمتلك الإدارة المالية أجهزة وبرامج تقنية تتناسب مع طبيعة العمل." بمتوسط حسابي 3.509 واتجاه (موافق).

أما البعد ككل فجاء متوسطه الحسابي 3.717 أي ان اتجاهه (موافق).

يُظهر تحليل الجدول أن البنية التحتية الرقمية في المؤسسة تحظى بتقييم إيجابي من قبل أفراد العينة، حيث بلغ المتوسط الحسابي لبُعد البنية التحتية الرقمية ( 3.717) مع انحراف معياري منخفض ( 0.430)، مما يدل على وجود اتفاق عام حول توفر مقومات البنية التحتية الرقمية اللازمة للإدارة المالية. وقد جاءت فقرة "توفير الأجهزة والبرامج التقنية الحديثة للإدارة المالية" في المرتبة الأولى بمتوسط (4.019) وانحراف معياري (0.537)، ما يعكس رضا مرتفعاً عن مدى مواكبة المؤسسة للتقنيات الحديثة.

أما فقرة "توفر فريق تقني يتولى إدارة وصيانة المنظومة التقنية" فجاءت في المرتبة الثانية بمتوسط ( 3.774)، مما يشير إلى وجود دعم فني جيد يساهم في استمرارية وكفاءة العمل التقني. وحلت فقرة "توفر شبكة اتصال حديثة" في المرتبة الثالثة بمتوسط ( 3.396)، بينما جاءت فقرة "امتلاك الإدارة المالية لأجهزة وبرامج تتناسب مع طبيعة العمل" في المرتبة الأخيرة بمتوسط (3.509)، ورغم ذلك لا تزال ضمن الاتجاه الإيجابي.

بشكل عام، تعكس النتائج وجود بنية تحتية رقمية قوية تدعم التحول الرقمي في الإدارة المالية، مع وجود بعض المجالات التي يمكن تعزيزها، خاصة فيما يتعلق بملائمة الأجهزة والبرامج لطبيعة العمل وتطوير شبكات الاتصال.

ثالثاً- تفسير وتحليل اتجاهات فقرات البعد الثالث "الموارد البشرية":

فيما يلي جدول يوضح تكرارات ونسب ومتوسطات واتجاه فقرات البعد الثالث: الموارد البشرية

الجدول رقم (02-13): يبين تكرارات ونسب ومتوسطات واتجاه فقرات البعد الثالث: الموارد البشرية.

الترتيب	الاتجاه العام	الانحراف المعياري	المتوسط الحسابي	الفقرات
1	موافق	0.980	3.960	توفر المؤسسة التدريب والتطوير المستمر للموظفين بالإدارة المالية فيما يخص استخدام المنظومة الرقمية ومستجداًها.
4	موافق	0.695	3.450	يملك موظف الإدارة المالية بالمؤسسة القدرة على التأقلم مع البيئة الرقمية.
2	موافق	0.893	3.830	تشجع المؤسسة الموظفون بالإدارة المالية على المشاركة في عملية التحول الرقمي.
3	موافق	0.868	3.470	تشجع المؤسسة الموظفون بالإدارة المالية على الإبداع والابتكار بما يتلاءم وطبيعة التحول الرقمي
5	موافق	00.86	3.420	تبني المؤسسة سياسة لاستقطاب كفاءات قادرة على التعامل مع الأجهزة والبرامج الالكترونية
	موافق	0.685	3.627	بعد الموارد البشرية

المصدر: من إعداد الطلبة بالاعتماد على مخرجات برنامج (spss).

يتضح لنا من خلال الجدول أعلاه والذي يبين لنا كل آراء افراد العينة حول البعد الثالث: الموارد البشرية،

ما يلي:

-المرتبة الأولى: الفقرة رقم 01 والتي تنص على: " توفر المؤسسة التدريب والتطوير المستمر للموظفين بالإدارة المالية فيما يخص استخدام المنظومة الرقمية ومستجداًها" بمتوسط حسابي 3.960 واتجاه (موافق).

- المرتبة الثانية: الفقرة رقم 03 والتي تنص على: " تشجع المؤسسة الموظفون بالإدارة المالية على المشاركة في عملية التحول الرقمي." بمتوسط حسابي 3.830 واتجاه (موافق).
- المرتبة الثالثة: الفقرة رقم 04 والتي تنص على: " تشجع المؤسسة الموظفون بالإدارة المالية على الإبداع والابتكار بما يتلاءم وطبيعة التحول الرقمي " بمتوسط حسابي 3.470 واتجاه (موافق).
- المرتبة الرابعة: الفقرة رقم 03 والتي تنص على: " يمتلك موظفي الإدارة المالية بالمؤسسة القدرة على التأقلم مع البيئة الرقمية الجديدة " بمتوسط حسابي 3.9 واتجاه (موافق).
- المرتبة الخامسة: الفقرة رقم 05 والتي تنص على: " تشجع المؤسسة الموظفين بالإدارة المالية على المشاركة في عملية التحول الرقمي " بمتوسط حسابي 3.420 واتجاه (موافق).
- أما البعد ككل فجاء متوسطه الحسابي 3.627 أي إن اتجاهه (موافق).
- يُظهر تحليل الجدول أن بُعد الموارد البشرية في الإدارة المالية يحظى بتقييم إيجابي، حيث بلغ المتوسط الحسابي العام (3.627) مع انحراف معياري (0.685)، مما يعكس اتفاقاً عاماً على توفر مقومات بشرية داعمة للتحول الرقمي. وقد جاءت فقرة "توفير التدريب والتطوير المستمر للموظفين" في المرتبة الأولى بمتوسط (3.960)، ما يدل على اهتمام المؤسسة بتأهيل الكوادر البشرية ومواكبتها للمستجدات الرقمية، رغم ارتفاع الانحراف المعياري نسبياً (0.980)، ما قد يشير إلى تباين في وجهات نظر الباحثين حول هذا الجانب.
- أما فقرة "تشجيع الموظفين على المشاركة في عملية التحول الرقمي" فجاءت في المرتبة الثانية بمتوسط (3.830)، تليها فقرة "تشجيع الموظفين على الإبداع والابتكار" بمتوسط (3.470)، مما يعكس وجود بيئة عمل داعمة ومحفزة للتغيير والابتكار. في المقابل، جاءت فقرة "امتلاك القدرة على التأقلم مع البيئة الرقمية" بمتوسط (3.450)، وفقرة "استقطاب الكفاءات القادرة على التعامل مع الأجهزة والبرامج الإلكترونية" بمتوسط (3.420)، وكلاهما في المرتبتين الأخيرتين، مما يشير إلى وجود مجال لتحسين قدرة الموظفين على التأقلم مع التحول الرقمي وتعزيز سياسات استقطاب الكفاءات التقنية.

بشكل عام، تؤكد النتائج أن المؤسسة تولي اهتماماً كبيراً بتطوير الموارد البشرية في الإدارة المالية لدعم التحول الرقمي، مع الحاجة إلى مزيد من الجهود في مجال استقطاب الكفاءات وتعزيز قدرة الموظفين على التأقلم مع البيئة الرقمية المتغيرة.

### الفرع الثاني: تفسير وتحليل اتجاهات فقرات المحور الثاني "الأداء المالي"

سيتم فيما يلي تفسير وتحليل اتجاهات فقرات المحور الثاني الخاص بالأداء المالي.

الجدول رقم (02-14): يبين تكرارات ونسب ومتوسطات والانحراف المعياري اتجاه فقرات المحور الثاني

#### الأداء المالي

الترتيب	الاتجاه العام	الانحراف المعياري	المتوسط الحسابي	الفقرات
1	موافق	0.761	3.810	التقنيات الرقمية المعتمدة من طرف المؤسسة ساعدت على القيام بالعمليات المالية بأقل جهد وزمن
2	موافق	0.537	3.570	أدى استخدام التقنيات الرقمية بالمؤسسة إلى تقليل الأخطاء التشغيلية.
8	موافق	0.567	3.210	تساهم الأجهزة والبرامج الرقمية المعتمدة بالمؤسسة في تقديم تقارير مالية ذات جودة عالية.
7	موافق	0.495	3.280	استخدام التحليل التقني للبيانات ساعد المؤسسة في اتخاذ قرارات مالية أكثر دقة وفعالية.
5	موافق	0.721	3.430	أدى استخدام المؤسسة لأدوات تحليل البيانات المتقدمة إلى إدارة المخاطر بشكل أفضل.
3	موافق	0.668	3.530	التحول الرقمي للمؤسسة قلل من التكاليف التشغيلية.
4	موافق	0.668	3.470	ساعدت التكنولوجيا الرقمية المعتمدة من طرف المؤسسة على تحسين إدارة نفديتها.
6	موافق	0.497	3.420	أدت عمليات التحول الرقمي للمؤسسة إلى فتح قنوات بيعية جديدة زادت من حصتها السوقية

محور الأداء المالي	3.558	0.423	موافق
--------------------	-------	-------	-------

المصدر: من إعداد الطلبة بالاعتماد على مخرجات برنامج (spss).

يتضح لنا من خلال الجدول أعلاه والذي يبين لنا كل آراء أفراد العينة حول المحور الثاني: أداء العاملين، ما يلي:

-المرتبة الأولى: الفقرة رقم 01 والتي تنص على: "التقنيات الرقمية المعتمدة من طرف المؤسسة ساعدت على القيام بالعمليات المالية بأقل جهد وزمن" بمتوسط حسابي 3.810 واتجاه (موافق).

-المرتبة الثانية: الفقرة رقم 02 والتي تنص على: "أدى استخدام التقنيات الرقمية بالمؤسسة إلى تقليل الأخطاء التشغيلية." بمتوسط حسابي 3.570 واتجاه (موافق).

-المرتبة الثالثة: الفقرة رقم 06 والتي تنص على: "أدى التحول الرقمي للمؤسسة إلى تناسق وتكامل العاملين في المؤسسة" بمتوسط حسابي 3.530 واتجاه (موافق).

-المرتبة الرابعة: الفقرة رقم 07 والتي تنص على: "ساعدت التكنولوجيا الرقمية المعتمدة من طرف المؤسسة على تحسين إدارة نقديتها." بمتوسط حسابي 3.470 واتجاه (موافق).

-المرتبة الخامسة: الفقرة رقم 05 والتي تنص على: "أدى استخدام المؤسسة لأدوات تحليل البيانات المتقدمة إلى إدارة المخاطر بشكل أفضل." بمتوسط حسابي 3.430 واتجاه (موافق).

-المرتبة السادسة: الفقرة رقم 08 والتي تنص على: "أدت عمليات التحول الرقمي للمؤسسة إلى فتح قنوات بيعية جديدة زادت من حصتها السوقية" بمتوسط حسابي 3.420 واتجاه (موافق).

-المرتبة السابعة: الفقرة رقم 04 والتي تنص على: "استخدام التحليل التقني للبيانات ساعد المؤسسة في اتخاذ قرارات مالية أكثر دقة وفعالية. تبني التحول الرقمي داخل المؤسسة مكنها من تطوير أداء عاملها" بمتوسط حسابي 3.280 واتجاه (موافق).

-المرتبة الثامنة: الفقرة رقم 03 والتي تنص على: " تساهم الأجهزة والبرامج الرقمية المعتمدة بالمؤسسة في تقديم تقارير مالية ذات جود عالية." بمتوسط حسابي 3.210 واتجاه (موافق).

أما البعد ككل فجاء متوسطه الحسابي 3.558 أي ان اتجاهه (موافق).

يُظهر تحليل الجدول أن هناك توافقاً عاماً بين أفراد العينة حول الأثر الإيجابي للتحويل الرقمي على الأداء المالي للمؤسسة، حيث بلغ المتوسط الحسابي لمحور الأداء المالي ( 3.558) مع انحراف معياري منخفض (0.423)، ما يعكس اتجاهًا إيجابياً واضحاً.

احتلت فقرة "التقنيات الرقمية المعتمدة من طرف المؤسسة ساعدت على القيام بالعمليات المالية بأقل جهد وزمن" المرتبة الأولى بمتوسط (3.810)، ما يدل على أن الأتمتة والتحول الرقمي ساهما بشكل كبير في رفع الكفاءة وتوفير الوقت والجهد في العمليات المالية. كما أشار المبحوثون إلى أن استخدام التقنيات الرقمية أدى إلى تقليل الأخطاء التشغيلية (متوسط 3.570، المرتبة الثانية)، وتقليل التكاليف التشغيلية (متوسط 3.530، المرتبة الثالثة)، وتحسين إدارة النقدية (متوسط 3.470، المرتبة الرابعة).

أما فيما يتعلق باستخدام أدوات التحليل التقني للبيانات وإدارة المخاطر، فقد جاءت هذه الفقرات في المراتب المتوسطة (متوسطات بين 3.280 و 3.430)، ما يشير إلى وجود أثر إيجابي، لكنه أقل وضوحاً مقارنة بالجوانب التشغيلية. بينما جاءت فقرة "تقديم تقارير مالية ذات جودة عالية" في المرتبة الأخيرة (متوسط 3.210)، تليها فقرة "فتح قنوات بيعية جديدة وزيادة الحصة السوقية" (متوسط 3.420)، مما يدل على أن التأثير الإيجابي للتحويل الرقمي على جودة التقارير المالية والنمو السوقي أقل من تأثيره على الكفاءة التشغيلية. بشكل عام، تعكس النتائج أن التحويل الرقمي كان له أثر ملموس في تعزيز الكفاءة وتقليل الأخطاء والتكاليف، مع وجود مجال لتعزيز الاستفادة من التحليل التقني للبيانات وتحسين جودة التقارير المالية وتوسيع القنوات البيعية.

### المطلب الثالث: عرض ومناقشة نتائج اختبار فرضيات الدراسة

سيتم من خلال هذا المطلب اختبار صحة الفرضيات، حيث سيتم اختبار مدى موافقة أو رفض كل منها.

#### الفرع الأول: اختبار التوزيع الطبيعي للبيانات

يعتبر اختبار التوزيع الطبيعي للبيانات من أهم الفروض لمعرفة طبيعة الاختبارات اللاحقة التي يجب استخدامها. من أجل التحقق من فرضية التوزيع الطبيعي، تم اللجوء إلى اختبار شايبرو ويلك (Shapiro-Wilk) تمهيدا لاستخدام أسلوب تحليل الانحدار باعتباره أحد الأساليب الإحصائية العملية في اختبار فرضيات الدراسة الحالية؛ لأن الاختبارات العملية تشترط أن يكون توزيع البيانات طبيعياً، ومن خلال برنامج SPSS يمكن إجراء الاختبار كما يتضح في الجدول التالي:

الجدول رقم (02-15): اختبار التوزيع الطبيعي للبيانات

Shapiro-Wilk		محاور الدراسة
Sig	قيمة Z	
0.171	0.796	الاستبيان ككل

المصدر: من إعداد الطلبة بالاعتماد على مخرجات برنامج (spss).

الجدول يختبر الفرضيتين التاليتين:

فرضية العدم ( $H_0$ ): بيانات العينة مسحوبة من مجتمع تتبع بياناته التوزيع الطبيعي.

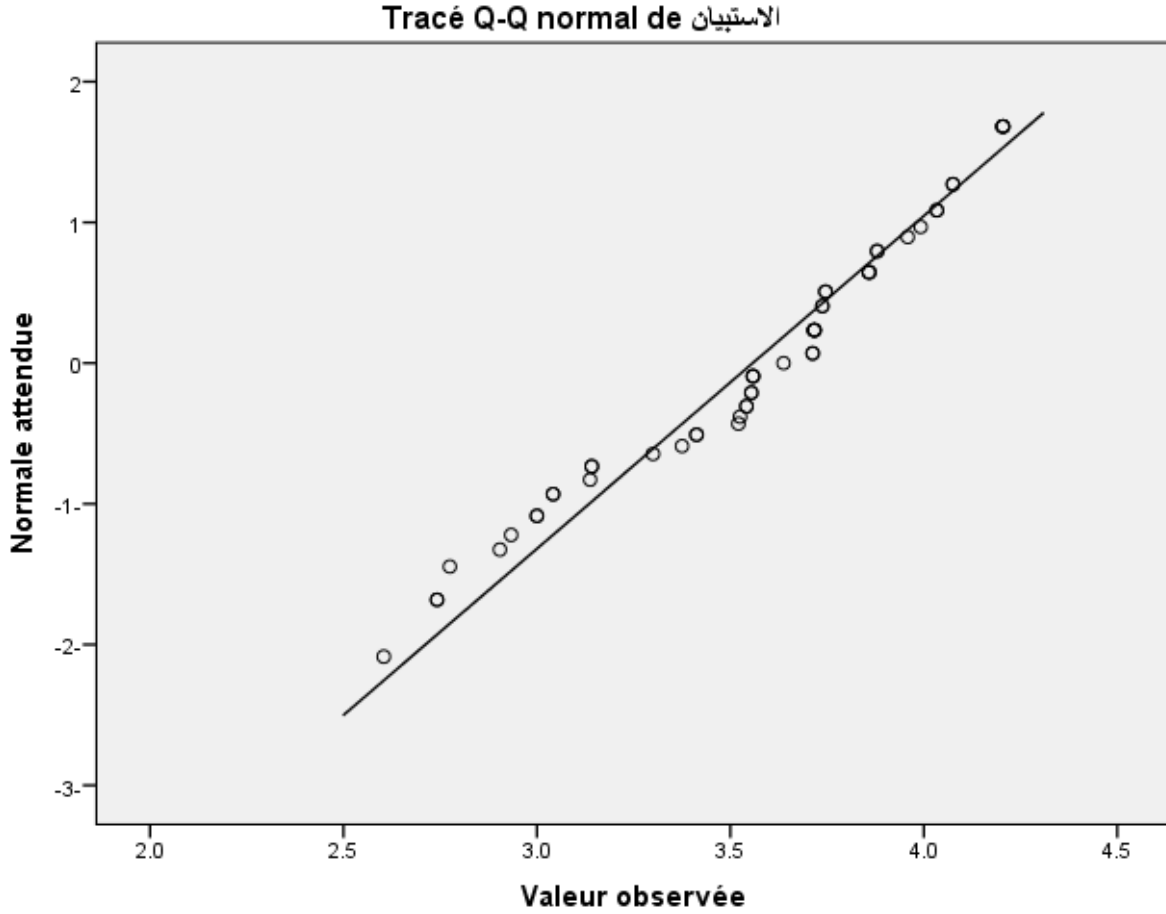
الفرضية البديلة ( $H_1$ ): بيانات العينة مسحوبة من مجتمع لا تتبع بياناته التوزيع الطبيعي.

يلاحظ أن مستوى المعنوية لكل المحاور أكبر من 0.05، مما يدعونا إلى رفض الفرضية البديلة ونقبل

الفرضية الصفرية، أي أن بيانات العينة مسحوبة من مجتمع تتبع بياناته التوزيع الطبيعي، وهذا يمكننا من

استخدام الاختبارات العملية للإجابة على الفرضيات الموضوعية .

الشكل رقم (02-06): التوزيع الطبيعي للبيانات



المصدر: من إعداد الطلبة بالاعتماد على مخرجات برنامج (spss).

الفرع الثاني: اختبار فرضيات الدراسة

تتمثل فرضيات الدراسة في:

1. نتائج اختبار الفرضية العامة

نص الفرضية العامة: يوجد اثر ذات دلالة إحصائية بين التحول الرقمي وتحسين الأداء المالي للمؤسسات الاقتصادية .

نقوم بصياغتها إحصائيا كما يلي:

الفرضية الصفرية ( $H_0$ ): لا يوجد اثر ذات دلالة إحصائية بين التحول الرقمي وتحسين الأداء المالي للمؤسسات الاقتصادية.

الفرضية البديلة ( $H_1$ ): يوجد اثر ذات دلالة إحصائية بين التحول الرقمي وتحسين الأداء المالي للمؤسسات الاقتصادية

الجدول رقم (00): ملخص الارتباط الخطي البسيط للفرضية العامة.

معامل الانحدار (B)	مستوى الدلالة (sig)	معامل التحديد $R^2$	قيمة F	قرار الاختبار
0.617	0.05	0.491	49.230	( $H_1$ )

المصدر: من إعداد الطلبة بالاعتماد على مخرجات برنامج SPSS.V22

من خلال الجدول أعلاه نجد أن قيمة معامل الانحدار قد بلغت ( $B=0.617$ ) وهي دالة عند مستوى ( $0.05$ )، ومعامل التحديد قد بلغ ( $R^2=0.491$ ) وهذا يدل أن على أن المتغير المستقل (التحول الرقمي) يؤثر على المتغير التابع (تحسين الأداء المالي للمؤسسات الاقتصادية) حسب إجابات عينة الدراسة المستجوبة، كما أنه قدرت قيمة F قد بلغت ( $F=49.230$ ) وهي دالة عند مستوى دلالة ( $0.05$ ).

■ بناء على قرار اختبار الفرضية: نقبل الفرضية البديلة ( $H_1$ ) ونرفض الفرضية الصفرية ( $H_0$ ) أي يوجد اثر ذات دلالة إحصائية بين التحول الرقمي وتحسين الأداء المالي للمؤسسات الاقتصادية.

## 2/ نتائج اختبار الفرضية الفرعية الأولى

نص الفرضية: يوجد اثر ذات دلالة إحصائية بين الإستراتيجية الرقمية المتبناة وتحسين الأداء المالي للمؤسسات الاقتصادية

نقوم بصياغتها إحصائيا كما يلي:

الفرضية الصفرية ( $H_0$ ): لا يوجد اثر ذات دلالة إحصائية بين الإستراتيجية الرقمية وتحسين الأداء المالي للمؤسسات الاقتصادية

الفرضية البديلة ( $H_1$ ): يوجد اثر ذات دلالة إحصائية بين الإستراتيجية الرقمية وتحسين الأداء المالي للمؤسسات الاقتصادية

الجدول رقم (02-16): ملخص الارتباط الخطي البسيط للفرضية الفرعية الأولى

معامل الانحدار (B)	مستوى الدلالة (sig)	معامل التحديد R <sup>2</sup>	قيمة F	قرار الاختبار
0.463	0.05	0.420	36.960	(H <sub>1</sub> )

المصدر: من إعداد الطلبة بالاعتماد على مخرجات برنامج (spss).

من خلال الجدول أعلاه نجد أن قيمة معامل الانحدار قد بلغت (B=0.463) وهي دالة عند مستوى (0.05)،

ثانياً- اختبار الفرضية الفرعية الثانية:

والمتمثلة في:

▪ بناء على قرار اختبار الفرضية: نقبل الفرضية البديلة (H<sub>1</sub>) ونرفض الفرضية الصفرية (H<sub>0</sub>) أي يوجد اثر ذو دلالة إحصائية بين الإستراتيجية الرقمية وتحسين الأداء المالي للمؤسسات الاقتصادية.

### 3/ نتائج اختبار الفرضية الفرعية الثانية

نص الفرضية : يوجد اثر ذات دلالة إحصائية بين البنية التحتية الرقمية وتحسين الأداء المالي للمؤسسات الاقتصادية

نقوم بصياغتها إحصائياً كما يلي:

الفرضية الصفرية (H<sub>0</sub>): لا يوجد اثر ذات دلالة إحصائية بين البنية التحتية الرقمية وتحسين الأداء المالي للمؤسسات الاقتصادية.

الفرضية البديلة (H<sub>1</sub>): يوجد اثر ذات دلالة إحصائية بين البنية التحتية الرقمية وتحسين الأداء المالي للمؤسسات الاقتصادية.

الجدول رقم (02-17): ملخص الارتباط الخطي البسيط للفرضية الفرعية الثانية.

معامل الانحدار (B)	مستوى الدلالة (sig)	معامل التحديد R <sup>2</sup>	قيمة F	قرار الاختبار

(H <sub>1</sub> )	8.306	0.140	0.05	0.373
-------------------	-------	-------	------	-------

المصدر: من إعداد الطلبة بالاعتماد على مخرجات برنامج SPSS.V22

من خلال الجدول أعلاه نجد أن قيمة معامل الانحدار قد بلغت (  $B=0.373$  ) وهي دالة عند مستوى (0.05)، معامل التحديد قد بلغ (  $R^2=0.140$  ) وهذا يدل أن على أن المتغير المستقل ( البنية التحتية الرقمية) تؤثر على المتغير التابع ( تحسين الأداء المالي للمؤسسات الاقتصادية ) حسب إجابات عينة الدراسة المستجوبة كما أنه قدرت قيمة F قد بلغت (  $F=08.306$  ) وهي دالة عند مستوى دلالة (0.05).

■ بناء على قرار اختبار الفرضية: نقبل الفرضية البديلة (H<sub>1</sub>) ونرفض الفرضية الصفرية (H<sub>0</sub>) أي يوجد اثر ذات دلالة إحصائية بين البنية التحتية الرقمية وتحسين الأداء المالي للمؤسسات الاقتصادية.

#### 4/ نتائج اختبار الفرضية الفرعية الثالثة

نص الفرضية: يوجد اثر ذات دلالة إحصائية بين الموارد البشرية وتحسين الأداء المالي للمؤسسات الاقتصادية  
نقوم بصياغتها إحصائيا كما يلي:

الفرضية الصفرية (H<sub>0</sub>): لا يوجد اثر ذات دلالة إحصائية بين الموارد البشرية وتحسين الأداء المالي للمؤسسات الاقتصادية

الفرضية البديلة (H<sub>1</sub>): يوجد اثر ذات دلالة إحصائية بين الموارد البشرية وتحسين الأداء المالي للمؤسسات الاقتصادية

الجدول رقم (02-18): ملخص الارتباط الخطي البسيط للفرضية الفرعية الثالثة.

معامل الانحدار (B)	مستوى الدلالة (sig)	معامل التحديد R <sup>2</sup>	قيمة F	قرار الاختبار
--------------------	---------------------	------------------------------	--------	---------------

(H <sub>1</sub> )	46.939	0.479	0.05	0.433
-------------------	--------	-------	------	-------

المصدر: من إعداد الطلبة بالاعتماد على مخرجات برنامج SPSS.V22

من خلال الجدول أعلاه نجد أن قيمة معامل الانحدار قد بلغت (  $B=0.433$  ) وهي دالة عند مستوى (0.05)، معامل التحديد قد بلغ (  $R^2=0.479$  ) وهذا يدل أن على أن المتغير المستقل (الموارد البشرية) تؤثر على المتغير التابع (تحسين الأداء المالي للمؤسسات الاقتصادية) حسب إجابات عينة الدراسة المستجوبة كما أنه قدرت قيمة F قد بلغت (  $F=46.939$  ) وهي دالة عند مستوى دلالة (0.05).

■ بناء على قرار اختبار الفرضية: نقبل الفرضية البديلة (H<sub>1</sub>) ونرفض الفرضية الصفرية (H<sub>0</sub>) أي يوجد اثر ذات دلالة إحصائية بين الموارد البشرية وتحسين الأداء المالي للمؤسسات الاقتصادية.

## خلاصة الفصل الثاني:

في ضوء الدراسة التطبيقية التي تم إنجازها حول موضوع "أثر التحول الرقمي للمؤسسات في تحسين الأداء المالي"، تم الاعتماد على استمارة كأداة رئيسية لجمع البيانات، حيث وُجّهت إلى عينة من موظفي المؤسسات الاقتصادية الناشطة في تراب الولاية الوادي عمومية وخاصة والتي أشرنا إليها سابقا في البطاقة التعريفية لعينة الدراسة، بهدف قياس مدى تأثير مختلف أبعاد التحول الرقمي على الأداء المالي لتلك المؤسسات. وقد شملت الدراسة مجموعة من الخطوات المنهجية بدءًا من تصميم الاستبيان، مرورًا باختبار صدقه وثباته، ثم إدراج البيانات في برنامج التحليل الإحصائي (SPSS) من أجل معالجتها وتحليلها بطريقة علمية، وقد تم خلال هذا الفصل الميداني التركيز على اختبار الفرضيات التي تم صياغتها في الإطار النظري للدراسة، والتي تهدف إلى تحديد طبيعة أثر بين مكونات التحول الرقمي (ممثلة في: الإستراتيجية الرقمية، البنية التحتية الرقمية، والموارد البشرية) في الأداء المالي.

أظهرت النتائج المتوصل إليها وجود أثر ذو دلالة إحصائية للإستراتيجية الرقمية والأداء المالي عند مستوى معنوية 5%. وفي المقابل، كشفت النتائج عن وجود أثر ذو دلالة إحصائية للبنية التحتية الرقمية والموارد البشرية المؤهلة في تحسين الأداء المالي. وعليه، تم التوصل إلى وجود أثر إجمالي بين التحول الرقمي للمؤسسات ككل في تحسين الأداء المالي من وجهة نظر موظفي الإدارة المالية؛ وهو ما تتفق فيه دراستنا مع أغلب الدراسات السابقة التي تناولت متغيري الدراسة.

الخاتمة

انطلقت دراستنا من إشكالية رئيسية حول أثر التحول الرقمي في تحسين الأداء المالي للمؤسسات الاقتصادية بالوادي، حيث قمنا بدراسة اتجاهات المؤسسات محل الدراسة حول أبعاد التحول الرقمي (الإستراتيجية الرقمية، البنية التحتية الرقمية، الموارد البشرية) وأثرها في تحسين الأداء المالي.

### أولاً - نتائج الدراسة:

أثبتت الدراسة في شقها النظري أن التحول الرقمي يمثل رافعة حقيقية لتحسين الأداء المالي للمؤسسات الاقتصادية محل الدراسة، خاصة عند الاستثمار في البنية التحتية الرقمية وتأهيل الموارد البشرية. كما أظهرت النتائج أن المؤسسات التي تبنت التحول الرقمي شهدت تحسناً في مؤشرات الأداء المالي كزيادة الإيرادات، تقليص التكاليف، رفع الكفاءة التشغيلية، وتحسين جودة التقارير المالية. في المقابل، فإن غياب الرؤية الإستراتيجية الرقمية أو ضعفها لم يكن له تأثير معنوي على الأداء المالي، مما يؤكد أن فعالية التحول الرقمي مرهونة بتكامل الأبعاد التقنية والتنظيمية والبشرية.

كما أظهرت النتائج التطبيقية للدراسة ما يلي:

- يؤثر تبني المؤسسة لإستراتيجية رقمية في تحسين الأداء المالي من وجهة نظر موظفي الإدارة المالية؛ وهو ما يؤكد الفرضية الفرعية الأولى للدراسة: "يوجد أثر ذو دلالة إحصائية بين الإستراتيجية الرقمية والأداء المالي عند مستوى معنوية 5% من وجهة نظر موظفي الإدارة المالية".
- تؤثر البنية التحتية الرقمية المتاحة للمؤسسة الاقتصادية في تحسين الأداء المالي؛ وهو ما يثبت الفرضية الفرعية الثانية للدراسة: "يوجد أثر ذو دلالة إحصائية للبنية التحتية الرقمية في تحسين الأداء المالي عند مستوى معنوية 5% من وجهة نظر موظفي الإدارة المالية".
- تؤثر إدارة الموارد البشرية في ظل التحول الرقمي للمؤسسة في تحسين الأداء المالي؛ وهو ما يثبت الفرضية الفرعية الثالثة للدراسة: "يوجد أثر ذو دلالة إحصائية لإدارة الموارد البشرية في ظل التحول الرقمي في تحسين الأداء المالي عند مستوى معنوية 5% من وجهة نظر موظفي الإدارة المالية".
- هناك أثر إجمالي للتحول الرقمي في تحسين الأداء المالي للمؤسسة الاقتصادية؛ وهو ما يثبت الفرضية الرئيسة للدراسة: "يوجد أثر ذو دلالة إحصائية عند مستوى معنوية 5% للتحول الرقمي للمؤسسة في تحسين الأداء المالي من وجهة نظر موظفي الإدارة المالية".

### ثانياً- اقتراحات الدراسة:

من خلال النتائج المتوصل إليها في دراستنا هاته نقترح ما يلي:

- متابعة ودعم إستراتيجية رقمية واضحة وشاملة تتبناها الإدارة العليا وتدعمها بموارد كافية.
- الاستثمار المستمر في تحديث البنية التحتية الرقمية وتوفير الأجهزة والبرمجيات الحديثة.
- التأهيل والتدريب المستمر للموارد البشرية على استخدام التقنيات الرقمية المستحدثة وتطوير مهاراتهم بما يتلاءم مع مستجدات العصر الرقمي.
- تشجيع ثقافة الابتكار والتغيير داخل المؤسسة، وتعزيز التعاون بين الأقسام لتحقيق التكامل الرقمي.
- متابعة التطورات التكنولوجية وتقييم أثرها بشكل دوري على الأداء المالي لضمان استدامة الكفاءة والفعالية المالية للمؤسسة.

### آفاق الدراسة:

من أجل الإلمام أكثر بمختلف الجوانب المتعلقة بالموضوع محل الدراسة وإثراء للبحث العلمي بموضوع من الأهمية بمكان في عالمنا اليوم؛ نقترح المواضيع الآتية التي يمكن أن تشكل أفقا لدراسات مستقبلية:

- أثر إدراك المسير لأبعاد التحول الرقمي في تعزيز استدامة المؤسسة الاقتصادية
- أثر التحول الرقمي في تعزيز الميزة التنافسية للمؤسسة الاقتصادية
- أثر التحول الرقمي للمؤسسة الاقتصادية في تعزيز رضا موظفي الإدارة المالية.

# قائمة المراجع

أولاً- الكتب:

1. إلياس بن ساسي ، يوسف قريشي، التسيير المالي ، دار وائل للنشر ، الطبعة الثانية، عمان،2006،ص50.
1. حمزة محمود الزبيدي، الإدارة المالية المتقدمة ، ذكر دار النشر، عمان،2004.
2. زغيب مليكة، بوشنفير ميلود ، التسيير المالي حسب البرنامج الرسمي الجديد ، ديوان المطبوعات الجامعية، الجزائر 2010.
3. السعيد فرحات جمعة ، الأداء المالي لمنظمات الأعمال ، دار المريخ للنشر ، الرياض ، 2000 ص،247.
4. محمود مُجّد الخطيب ، الأداء المالي وأثره على أسهم عوائد الشركات المساهمة ، ط1، دار الجامد للنشر والتوزيع ، عمان ،2010.

ثانياً- المجلات العلمية والملتقيات:

1. دادان عبد الغني ، كمامسي مُجّد الأمين ، الأداء المالي من منظور المحاكاة المالية ، المؤتمر العلمي الدولي حول الأداء المتميز للمنظمات والحكومات ، جامعة قاصدي مرباح ، ورقلة ،08-09 مارس 2005.
2. الشيخ الداوي، تحليل الأسس النظرية لمفهوم الأداء المالي ،مجلة الباحث،العدد07، جامعة ورقلة، 01\06\2009.
3. صافية بومصباح، تقييم الأداء المالي للمؤسسة الاقتصادية باستخدام النسب المالية دراسة حالة مؤسسة الهاتف النقال(موبيليس) 2014\2018، مجلة أبحاث و دراسات التنمية، جامعة الجزائر3 ، المجلد 08، العدد31،2\12\2021.
4. زهير حافظي، الأنظمة الآلية ودورها في تنمية الخدمات الأرشيفية ، دراسة مقدمة لاستكمال متطلبات نيل شهادة الدكتوراه، تخصص علم المكتبات ، قسنطينة،2008.
5. مُجّد صالح جمعي، قرار التمويل وتأثيره على الأداء المالي في المؤسسة الاقتصادية ،دراسة حالة مجمع صيدال (2015\_2020)، مجلة في البحوث المالية والمحاسبية، جامعة قاصدي مرباح ، المجلد 6 العدد 02 ، 31\12\2021.
6. جميلة ،سلامي،يوسف، بوشي التحول الرقمي ابين الضرورة والمخاطرة مجلة العلوم القانونية والسياسية،العدد2،تبارت 2019،ص،

ثالثا - الرسائل والمذكرات:

1. بن خروف جليلة ، دور المعلومات المالية في تقييم الأداء المالي للمؤسسة واتخاذ القرارات ، مذكرة مقدمة ضمن متطلبات نيل شهادة الماجستير في مالية المؤسسة ، جامعة بومرداس ، 2009.
2. <sup>1</sup> زمورة جمال ، دور التحول الرقمي في تحسين أداء المنظمات العمومية ، دراسة حالة قطاع الصحة بولاية باتنة ، أطروحة دكتوراه في العلوم التسيير ، تخصص إدارة عامة ، جامعة محمد خيضر بسكرة ، 2024.
3. رامز صلاح عبد الاله ، إستراتيجية التحول الرقمي في الدولة المصرية وسبل تعزيز تطبيقات الذكاء الاصطناعي ، قسم العلوم السياسية لكلية السياسة والاقتصاد ، جامعة السويس ، مصر ، 2020.
4. زينة قمري، واقع استخدام الأساليب الكمية في تقييم أداء الوظيفة المالية للمؤسسة المبنائية بسكيكدة ودورها في اتحاد القرار، كلية العلوم الاقتصادية والتسيير، جامعة سكيكدة ، 2009.
5. شاعر الزاوي، أثر القرار التمويلي على الأداء المالي في المؤسسة الاقتصادية- دراسة حالة المؤسسة الوطنية للأشغال الكهربا ء بنقرت خلال الفترة ( 2012\_2014 )، مذكرة مقدمة ضمن متطلبات نيل شهادة الماستر أكاديمي في مالية المؤسسة، جامعة ورقلة، 2016.
6. شباح نعيمة ، دور التحليل المالي في تقييم الأداء المالي بالمؤسسة الجزائرية ، مذكرة مقدمة ضمن متطلبات نيل شهادة الماجستير في تسيير المؤسسات ، جامعة بسكرة ، الجزائر ، 2008.
7. شيماء، خميسي، التسيير المالي للمؤسسة دروس ومسائل محلولة ، دار هومة للطباعة، الجزائر، 2010.
8. صابر بولفراخ، محمد شطيبي، مصادر التمويل ودورها في تحقيق التوازن المالي داخل مؤسسة اقتصادية، مذكرة مقدمة ضمن متطلبات نيل شهادة الماستر أكاديمي في علوم التسيير، **تخصص** إدارة ومالية، جامعة جيجل، 2019-2020.
9. غزال ابتسام، مرغني أميرة ، التحول الرقمي وأثره في تحسين الأداء الوظيفي ، دراسة ميدانية لمديرية الجهوية للخطوط الجوية الجزائرية ، مذكرة مقدمة ضمن متطلبات نيل شهادة الماستر أكاديمي في ادارة وأعمال، جامعة قاصدي مرباح ، ورقلة 2022 2023.
10. فاطمة الزهراء قوادري ، سندس عبيدي سعد ، تأثير الحول الرقمي على الأداء المالي في المؤسسة الاقتصادية ، دراسة حلة المديرية الجهوية موبيليس ، مذكرة مقدمة ضمن متطلبات

- نيل شهادة الماجستير أكاديمي في مالية المؤسسة، جامعة قاصدي مرباح، ورقلة 2022-2023 ، ص10.
11. موسى نوفل، تقييم أداء الشركات الصناعية المساهمة العامة في الأردن باستخدام معدل العائد للفترة 1991-2000 ، رسالة ماجستير **في ادارة المال والأعمال** ، جامعة آل البيت، المفرق، الأردن ،السنة.2002
12. نوبلي نجلاء ، استخدام الأدوات المحاسبية في تحسين الأداء المالي للمؤسسات الاقتصادية، أطروحة دكتوراه في العلوم التجارية ، تخصص محاسبة، جامعة بسكرة ،2015.
13. عبد اللطيف ربيع ،أثر التحول الرقمي على الأداء المالي للشركات ، دراسة حالة مؤسسة الجزائرية للأنابيب **ALFAPIPE** ،مذكرة مقدمة ضمن متطلبات نيل شهادة الماجستير أكاديمي في امالية المؤسسة ، جامعة غرداية ، 2022 2023 ، ص03.

الملاحق

ملحق 01: نموذج الاستبيان



وزارة التعليم العالي والبحث العلمي  
جامعة الشهيد حمه لخضر - الوادي  
كلية العلوم الاقتصادية والتجارية وعلوم التسيير



قسم: العلوم الاقتصادية  
تخصص: اقتصاد وتسيير المؤسسات

استبيان

سيدي/سيدتي الكريم (ة) تحية طيبة وبعد؛؛؛

في إطار إعداد مذكرة تخرج تدخل ضمن متطلبات نيل شهادة ماستر أكاديمي في الاقتصاد وتسيير المؤسسات، موسومة ب: "بأثر التحول الرقمي في تحسين الأداء المالي للمؤسسات الاقتصادية - دراسة حالة عينة من المؤسسات الاقتصادية بالوادي"، تهدف إلى دراسة دور تطبيق تلك المؤسسات لأبعاد التحول الرقمي في تحسين الأداء المالي للمؤسسات الاقتصادية، نرجو من سيادتكم التكرم بالإجابة على هذا الاستبيان و إبداء رأيكم بكل موضوعية بوضع إشارة (x) في المكان المخصص، كما نحيطكم علما بالأهمية الفائقة للإجابات المقدمة من طرفكم إلى دراستنا، ونؤكد لكم سريتها وعدم استخدامها خارج الأغراض العلمية.

حسن تعاونكم

شاكرين لكم

المحور الأول: البيانات الشخصية

1 الجنس:

ذكر  أنثى

2 العمر:

30 سنة فأقل  ما بين 31-40 سنة

ما بين 41-50 سنة  أكثر من 50 سنة

3 -المستوى الدراسي:

متوسط  ثانوي

جامعي  دراسات عليا

4 +الرتبة الوظيفية:

محاسب  مقتصد

عون محاسب  مسير مالي

5 +الخبرة المهنية:

5 سنوات فأقل  من 6 إلى 10 سنوات

من 11 إلى 15 سنة  أكثر من 15 سنة

## المحور الثاني: التحول الرقمي

العدد	الرقم	العبارة	موافق بشدة	موافق	محايد	غير موافق	غير موافق بشدة
الإستراتيجية الرقمية	01	تتبنى المؤسسة إستراتيجية واضحة للتحول الرقمي					
	02	تدعم الإدارة العليا للمؤسسة عملية التحول الرقمي للوظيفة المالية					
	03	تحدد المؤسسة بوضوح السياسات الرقمية الخاصة بالوظيفة المالية					
	04	تطبق التكنولوجيا الرقمية في مختلف العمليات المالية					
	05	تتكيف الوظيفة المالية للمؤسسة مع المستجدات التقنية المالية بشكل مستمر					
البنية التحتية الرقمية	06	تقوم المؤسسة بتوفير الأجهزة والبرامج التقنية الحديثة للإدارة المالية					
	07	تمتلك الإدارة المالية أجهزه وبرامج تقنية تتناسب مع طبيعة العمل					
	08	تتوفر بالإدارة المالية للمؤسسة شبكة اتصال حديثة					
	09	تتوفر المؤسسة على فريق تقني يتولى إدارة وصيانة المنظومة التقنية للإدارة المالية					
الموارد البشرية	10	تتبنى المؤسسة سياسة لاستقطاب كفاءات قادرة على التعامل مع الأجهزة والبرامج الالكترونية					
	11	توفر المؤسسة التدريب والتطوير المستمر للموظفين بالادارة المالية فيما يخص استخدام المنظومة الرقمية و مستجداتها					
	12	يمتلك موظف الإدارة المالية بالمؤسسة القدرة على التأقلم مع البيئة الرقمية					

					تشجع المؤسسة الموظفون بالإدارة المالية على المشاركة في عملية التحول الرقمي	13
					تشجع المؤسسة الموظفون بالإدارة المالية على الإبداع والابتكار بما يتلائم طبيعة التحول الرقمي	14

المحور الثالث: أداء المالي

رقم	العبارة	موافق بشدة	موافق	محايد	غير موافق	غير موافق بشدة
01	التقنيات الرقمية المعتمدة من طرف المؤسسة ساعدت على قيام بالعمليات المالية بأقل جهد وزمن					
02	أدى استخدام التقنيات الرقمية بالمؤسسة إلى تقليل الأخطاء التشغيلية					
03	تساهم الأجهزة والبرامج الرقمية المعتمدة بالمؤسسة في تقديم تقارير مالية ذات جودة عالية					
04	استخدام التحليل التقني للبيانات ساعد المؤسسة في اتخاذ قرارات مالية أكثر دقة وفعالية					
05	أدى استخدام المؤسسة لأدوات تحليل البيانات المتقدمة إلى إدارة المخاطر بشكل أفضل					
06	التحول الرقمي للمؤسسة قلل من التكاليف التشغيلية					
07	ساعدت التكنولوجيا الرقمية المعتمدة من طرف المؤسسة على تحسين إدارة نقديتها					
08	أدت عمليات التحول الرقمي للمؤسسة إلى فتح قنوات بيعية جديدة زادت من حصتها السوقية					

تقبلوا منا فائق التقدير والاحترام

ملحق 02: قائمة المحكمين

قائمة المحكمين

الرقم	الأستاذ المحكم	الدرجة العلمية
1	تي أحمد	أستاذ التعليم العالي .( جامعة الوادي)
2	قعيد إبراهيم	أستاذ التعليم العالي (جامعة الوادي)
3	شكه عبد الله	أستاذ محاضر . ب .(جامعة الوادي)

## ملحق 04: مخرجات SPSS V28

## Corrélations

		Remarques
	Sortie obtenue	14-MAY-2025 18:53:11
	Commentaires	
Entrée	Données	C:\Users\saadani\Desktop\ اقتصاد\2025\9500.00\تحول الرقمي وتحسين الاداء اقتصاد\تفريغ.sav
	Jeu de données actif	Jeu_de_données1
	Filtre	<sans>
	Pondération	<sans>
	Fichier scindé	<sans>
	N de lignes dans le fichier de travail	53
Gestion des valeurs manquantes	Définition de la valeur manquante	Les valeurs manquantes définies par l'utilisateur sont traitées comme étant manquantes.
	Observations utilisées	Les statistiques associées à chaque paire de variables sont basées sur l'ensemble des observations contenant des données valides pour cette paire.
	Syntaxe	CORRELATIONS /VARIABLES= س1 س2 س3 س4 س5 الاستراتيجية /PRINT=TWOTAIL NOSIG /MISSING=PAIRWISE.
Ressources	Temps de processeur	00:00:00.03
	Temps écoulé	00:00:00.15

C:\Users\saadani\Desktop\ [Jeu\_de\_données1] اعمال 9500.00\2025 دج التحول الرقمي وتحسين الاداء  
اقتصاد\تفريغ.sav

	س1	س2	س3	س4	س5
س1	1	.596**	.599**	.407**	.515**
Corrélation de Pearson					
Sig. (bilatérale)		.000	.000	.002	.000
N	53	53	53	53	53
س2	.596**	1	.749**	.093	.432**
Corrélation de Pearson					
Sig. (bilatérale)	.000		.000	.509	.001
N	53	53	53	53	53
س3	.599**	.749**	1	.264	.255
Corrélation de Pearson					
Sig. (bilatérale)	.000	.000		.056	.065
N	53	53	53	53	53
س4	.407**	.093	.264	1	.011
Corrélation de Pearson					
Sig. (bilatérale)	.002	.509	.056		.940
N	53	53	53	53	53
س5	.515**	.432**	.255	.011	1
Corrélation de Pearson					
Sig. (bilatérale)	.000	.001	.065	.940	
N	53	53	53	53	53
الاستراتيجية	.910**	.778**	.754**	.491**	.632**
Corrélation de Pearson					
Sig. (bilatérale)	.000	.000	.000	.000	.000
N	53	53	53	53	53

Corrélations

	الاستراتيجية
س1	Corrélation de Pearson .910**

	Sig. (bilatérale)	.000
	N	53
س2	Corrélation de Pearson	.778**
	Sig. (bilatérale)	.000
	N	53
س3	Corrélation de Pearson	.754**
	Sig. (bilatérale)	.000
	N	53
س4	Corrélation de Pearson	.491**
	Sig. (bilatérale)	.000
	N	53
س5	Corrélation de Pearson	.632**
	Sig. (bilatérale)	.000
	N	53
الاستراتيجية	Corrélation de Pearson	1
	Sig. (bilatérale)	
	N	53

\*\* . La corrélation est significative au niveau 0.01 (bilatéral).

CORRELATIONS

/VARIABLES= س6 س7 س8 س9 س10 البنية

/PRINT=TWOTAIL NOSIG

/MISSING=PAIRWISE.

Remarques

	Sortie obtenue	14-MAY-2025 18:55:11
	Commentaires	
Entrée	Données	C:\Users\saadani\Desktop\ اقتصاد\تفريغ\9500.00\2025 دج التحول الرقمي وتحسين الاداء اقتصاد\تفريغ.sav
	Jeu de données actif	Jeu_de_données1
	Filtre	<sans>
	Pondération	<sans>
	Fichier scindé	<sans>
	N de lignes dans le fichier de travail	53
Gestion des valeurs manquantes	Définition de la valeur manquante	Les valeurs manquantes définies par l'utilisateur sont traitées comme étant manquantes.
	Observations utilisées	Les statistiques associées à chaque paire de variables sont basées sur l'ensemble des observations contenant des données valides pour cette paire.
	Syntaxe	CORRELATIONS /VARIABLES=س6 س7 س8 س9 س10 البنينة /PRINT=TWOTAIL NOSIG /MISSING=PAIRWISE.
Ressources	Temps de processeur	00:00:00.03
	Temps écoulé	00:00:00.17

	س6	س7	س8	س9	س10	البنية
س6	1	.323*	.378**	.548**	.311*	.739**
Corrélation de Pearson						
Sig. (bilatérale)		.018	.005	.000	.023	.000
N	53	53	53	53	53	53
س7	.323*	1	.613**	-.089-	-.134-	.429**
Corrélation de Pearson						
Sig. (bilatérale)	.018		.000	.526	.341	.001
N	53	53	53	53	53	53
س8	.378**	.613**	1	.474**	.286*	.786**
Corrélation de Pearson						
Sig. (bilatérale)	.005	.000		.000	.038	.000
N	53	53	53	53	53	53
س9	.548**	-.089-	.474**	1	.358**	.695**
Corrélation de Pearson						
Sig. (bilatérale)	.000	.526	.000		.008	.000
N	53	53	53	53	53	53
س10	.311*	-.134-	.286*	.358**	1	.656**
Corrélation de Pearson						
Sig. (bilatérale)	.023	.341	.038	.008		.000
N	53	53	53	53	53	53
البنية	.739**	.429**	.786**	.695**	.656**	1
Corrélation de Pearson						
Sig. (bilatérale)	.000	.001	.000	.000	.000	
N	53	53	53	53	53	53

\*. La corrélation est significative au niveau 0.05 (bilatéral).

\*\* . La corrélation est significative au niveau 0.01 (bilatéral).

		Remarques
	Sortie obtenue	14-MAY-2025 18:57:07
	Commentaires	
Entrée	Données	C:\Users\saadani\Desktop\ اقتصاد\تفريغ\9500.00\2025 دج التحول الرقمي وتحسين الاداء اقتصاد\تفريغ.sav
	Jeu de données actif	Jeu_de_données1
	Filtre	<sans>
	Pondération	<sans>
	Fichier scindé	<sans>
	N de lignes dans le fichier de travail	53
Gestion des valeurs manquantes	Définition de la valeur manquante	Les valeurs manquantes définies par l'utilisateur sont traitées comme étant manquantes.
	Observations utilisées	Les statistiques associées à chaque paire de variables sont basées sur l'ensemble des observations contenant des données valides pour cette paire.
	Syntaxe	CORRELATIONS  /VARIABLES=س11 س12 س13 س14  /PRINT=TWOTAIL NOSIG  /MISSING=PAIRWISE.
Ressources	Temps de processeur	00:00:00.02
	Temps écoulé	00:00:00.09

## Corrélations

Remarques

	Sortie obtenue	14-MAY-2025 18:57:25
	Commentaires	
Entrée	Données	C:\Users\saadani\Desktop\ اقتصاد\تفريغ.sav 9500.00\2025 دج التحول الرقمي وتحسين الاداء
	Jeu de données actif	Jeu_de_données1
	Filtre	<sans>
	Pondération	<sans>
	Fichier scindé	<sans>
	N de lignes dans le fichier de travail	53
Gestion des valeurs manquantes	Définition de la valeur manquante	Les valeurs manquantes définies par l'utilisateur sont traitées comme étant manquantes.
	Observations utilisées	Les statistiques associées à chaque paire de variables sont basées sur l'ensemble des observations contenant des données valides pour cette paire.
	Syntaxe	CORRELATIONS /VARIABLES=س11 س12 س13 س14 الموارد /PRINT=TWOTAIL NOSIG /MISSING=PAIRWISE.
Ressources	Temps de processeur	00:00:00.00
	Temps écoulé	00:00:00.17

		س11	س12	س13	س14	الموارد
س11	Corrélation de Pearson	1	.364**	.630**	.496**	.812**
	Sig. (bilatérale)		.007	.000	.000	.000
	N	53	53	53	53	53
س12	Corrélation de Pearson	.364**	1	.343*	.404**	.624**
	Sig. (bilatérale)	.007		.012	.003	.000
	N	53	53	53	53	53
س13	Corrélation de Pearson	.630**	.343*	1	.750**	.876**
	Sig. (bilatérale)	.000	.012		.000	.000
	N	53	53	53	53	53
س14	Corrélation de Pearson	.496**	.404**	.750**	1	.841**
	Sig. (bilatérale)	.000	.003	.000		.000
	N	53	53	53	53	53
الموارد	Corrélation de Pearson	.812**	.624**	.876**	.841**	1
	Sig. (bilatérale)	.000	.000	.000	.000	
	N	53	53	53	53	53

\*\* . La corrélation est significative au niveau 0.01 (bilatéral).

\* . La corrélation est significative au niveau 0.05 (bilatéral).

#### CORRELATIONS

/VARIABLES= د1د2د3د4د5د6د7د8الاداء

/PRINT=TWOTAIL NOSIG

/MISSING=PAIRWISE.

## Corrélations

### Remarques

	Sortie obtenue	14-MAY-2025 19:00:09
	Commentaires	
Entrée	Données	C:\Users\saadani\Desktop\ اقتصاد\انفريغ\9500.00\2025 دج التحول الرقمي وتحسين الاداء اقتصاد\انفريغ.sav
	Jeu de données actif	Jeu_de_données1
	Filtre	<sans>
	Pondération	<sans>
	Fichier scindé	<sans>
	N de lignes dans le fichier de travail	53
Gestion des valeurs manquantes	Définition de la valeur manquante	Les valeurs manquantes définies par l'utilisateur sont traitées comme étant manquantes.
	Observations utilisées	Les statistiques associées à chaque paire de variables sont basées sur l'ensemble des observations contenant des données valides pour cette paire.
	Syntaxe	CORRELATIONS 8 7 6 5 4 3 2 1 /VARIABLES= الاداء /PRINT=TWOTAIL NOSIG /MISSING=PAIRWISE.
Ressources	Temps de processeur	00:00:00.03
	Temps écoulé	00:00:00.18

Corrélations

	1 <sup>د</sup>	2 <sup>د</sup>	3 <sup>د</sup>	4 <sup>د</sup>	5 <sup>د</sup>	6 <sup>د</sup>
1 <sup>د</sup> Corrélacion de Pearson	1	.407**	.182	.042	.433**	.351**
Sig. (bilatérale)		.002	.193	.763	.001	.010
N	53	53	53	53	53	53
2 <sup>د</sup> Corrélacion de Pearson	.407**	1	.554**	.470**	.446**	.651**
Sig. (bilatérale)	.002		.000	.000	.001	.000
N	53	53	53	53	53	53
3 <sup>د</sup> Corrélacion de Pearson	.182	.554**	1	.677**	.575**	.568**
Sig. (bilatérale)	.193	.000		.000	.000	.000
N	53	53	53	53	53	53
4 <sup>د</sup> Corrélacion de Pearson	.042	.470**	.677**	1	.619**	.469**
Sig. (bilatérale)	.763	.000	.000		.000	.000
N	53	53	53	53	53	53
5 <sup>د</sup> Corrélacion de Pearson	.433**	.446**	.575**	.619**	1	.433**
Sig. (bilatérale)	.001	.001	.000	.000		.001
N	53	53	53	53	53	53
6 <sup>د</sup> Corrélacion de Pearson	.351**	.651**	.568**	.469**	.433**	1
Sig. (bilatérale)	.010	.000	.000	.000	.001	
N	53	53	53	53	53	53
7 <sup>د</sup> Corrélacion de Pearson	.292*	.635**	.701**	.751**	.605**	.767**
Sig. (bilatérale)	.034	.000	.000	.000	.000	.000
N	53	53	53	53	53	53
8 <sup>د</sup> Corrélacion de Pearson	.363**	.255	.030	-.096-	.078	.022
Sig. (bilatérale)	.008	.065	.833	.495	.579	.877

	N	53	53	53	53	53	53
الاداء	Corrélation de Pearson	.590**	.787**	.762**	.693**	.773**	.779**
	Sig. (bilatérale)	.000	.000	.000	.000	.000	.000
	N	53	53	53	53	53	53

Corrélations

		7د	8د	الاداء
1د	Corrélation de Pearson	.292*	.363**	.590**
	Sig. (bilatérale)	.034	.008	.000
	N	53	53	53
2د	Corrélation de Pearson	.635**	.255	.787**
	Sig. (bilatérale)	.000	.065	.000
	N	53	53	53
3د	Corrélation de Pearson	.701**	.030	.762**
	Sig. (bilatérale)	.000	.833	.000
	N	53	53	53
4د	Corrélation de Pearson	.751**	-.096-	.693**
	Sig. (bilatérale)	.000	.495	.000
	N	53	53	53
5د	Corrélation de Pearson	.605**	.078	.773**
	Sig. (bilatérale)	.000	.579	.000
	N	53	53	53
6د	Corrélation de Pearson	.767**	.022	.779**
	Sig. (bilatérale)	.000	.877	.000
	N	53	53	53

7د	Corrélation de Pearson	1	-.022-	.856**
	Sig. (bilatérale)		.877	.000
	N	53	53	53
8د	Corrélation de Pearson	-.022-	1	.273*
	Sig. (bilatérale)	.877		.048
	N	53	53	53
الاداء	Corrélation de Pearson	.856**	.273*	1
	Sig. (bilatérale)	.000	.048	
	N	53	53	53

\*\* . La corrélation est significative au niveau 0.01 (bilatéral).

\* . La corrélation est significative au niveau 0.05 (bilatéral).

COMPUTE=التحول الاستبيان) / 2. الاداء.

EXECUTE.

CORRELATIONS

/VARIABLES= التحول الاداء الاستبيان

/PRINT=TWOTAIL NOSIG

/MISSING=PAIRWISE.

## Corrélations

### Remarques

	Sortie obtenue	14-MAY-2025 19:05:41
	Commentaires	
Entrée	Données	C:\Users\saadani\Desktop\9500.00\2025 اقتصاد\انفريغ.sav اجمال
	Jeu de données actif	Jeu_de_données1
	Filtre	<sans>
	Pondération	<sans>
	Fichier scindé	<sans>
	N de lignes dans le fichier de travail	53
Gestion des valeurs manquantes	Définition de la valeur manquante	Les valeurs manquantes définies par l'utilisateur sont traitées comme étant manquantes.
	Observations utilisées	Les statistiques associées à chaque paire de variables sont basées sur l'ensemble des observations contenant des données valides pour cette paire.
	Syntaxe	CORRELATIONS /VARIABLES= التحول الاداء الاستبيان /PRINT=TWOTAIL NOSIG /MISSING=PAIRWISE.
Ressources	Temps de processeur	00:00:00.00
	Temps écoulé	00:00:00.22

Corrélations

		التحول	الاداء	الاستبيان
التحول	Corrélation de Pearson	1	.701**	.932**
	Sig. (bilatérale)		.000	.000
	N	53	53	53
الاداء	Corrélation de Pearson	.701**	1	.912**
	Sig. (bilatérale)	.000		.000
	N	53	53	53
الاستبيان	Corrélation de Pearson	.932**	.912**	1
	Sig. (bilatérale)	.000	.000	
	N	53	53	53

\*\* . La corrélation est significative au niveau 0.01 (bilatéral).

Fiabilité

Remarques

Sortie obtenue	14-MAY-2025 19:06:50
Commentaires	
Entrée	Données
	C:\Users\saadani\Desktop\ 9500.00\2025 اقتصاد\تفريغ.sav
Jeu de données actif	Jeu_de_données1
Filtre	<sans>
Pondération	<sans>
Fichier scindé	<sans>
N de lignes dans le fichier de travail	53
Entrée de la matrice	

Gestion des valeurs manquantes	Définition de la valeur manquante	Les valeurs manquantes définies par l'utilisateur sont traitées comme étant manquantes.
	Observations utilisées	Les statistiques reposent sur l'ensemble des observations dotées de données valides pour toutes les variables dans la procédure.
	Syntaxe	RELIABILITY التحول الاداء الاستبيان /VARIABLES= /SCALE('ALL VARIABLES') ALL /MODEL=ALPHA /SUMMARY=TOTAL.
Ressources	Temps de processeur	00:00:00.02
	Temps écoulé	00:00:00.02

### Echelle : ALL VARIABLES

#### Récapitulatif de traitement des observations

	N	%
Observations Valide	53	100.0
Exclue <sup>a</sup>	0	.0
Total	53	100.0

a. Suppression par liste basée sur toutes les variables de la procédure.

**Statistiques de fiabilité**

Alpha de Cronbach	Nombre d'éléments
.940	3

**Statistiques de total des éléments**

	Moyenne de l'échelle en cas de suppression d'un élément	Variance de l'échelle en cas de suppression d'un élément	Corrélation complète des éléments corrigés	Alpha de Cronbach en cas de suppression de l'élément
التحول	7.0221	.694	.834	.954
الاداء	7.2078	.801	.813	.960
الاستبيان	7.1149	.715	1.000	.820

FREQUENCIES VARIABLES=الجنس العمر المستوى الرتبة الخبرة

/ORDER=ANALYSIS.

**Fréquences**

**Remarques**

Sortie obtenue	14-MAY-2025 19:07:41
Commentaires	
Entrée	Données
	C:\Users\saadani\Desktop\9500.00\2025 دج التحول الرقمي وتحسين الاداء اقتصادا\تفريغ.sav
Jeu de données actif	Jeu_de_données1
Filtre	<sans>
Pondération	<sans>
Fichier scindé	<sans>

N de lignes dans le fichier de travail		53
Gestion des valeurs manquantes	Définition de la valeur manquante	Les valeurs manquantes définies par l'utilisateur sont traitées comme étant manquantes.
	Observations utilisées	Les statistiques sont basées sur toutes les observations comportant des données valides.
Syntaxe		الجنسFREQUENCIES VARIABLES= العمر المستوى الرتبة الخبرة  /ORDER=ANALYSIS.
Ressources	Temps de processeur	00:00:00.00
	Temps écoulé	00:00:00.03

### Statistiques

	الجنس	العمر	المستوى	الرتبة	الخبرة
N Valide	53	53	53	53	53
Manquant	0	0	0	0	0

### Table de fréquences

الجنس

	Fréquence	Pourcentage	Pourcentage valide	Pourcentage cumulé
Valide 1	39	73.6	73.6	73.6
2	14	26.4	26.4	100.0
Total	53	100.0	100.0	

العمر

		Fréquence	Pourcentage	Pourcentage valide	Pourcentage cumulé
Valide	1	13	24.5	24.5	24.5
	2	17	32.1	32.1	56.6
	3	14	26.4	26.4	83.0
	4	9	17.0	17.0	100.0
	Total	53	100.0	100.0	

المستوى

		Fréquence	Pourcentage	Pourcentage valide	Pourcentage cumulé
Valide	1	2	3.8	3.8	3.8
	2	12	22.6	22.6	26.4
	3	33	62.3	62.3	88.7
	4	6	11.3	11.3	100.0
	Total	53	100.0	100.0	

الرتبة

		Fréquence	Pourcentage	Pourcentage valide	Pourcentage cumulé
Valide	1	14	26.4	26.4	26.4
	2	8	15.1	15.1	41.5
	3	16	30.2	30.2	71.7
	4	15	28.3	28.3	100.0
	Total	53	100.0	100.0	

Remarques

	Sortie obtenue	14-MAY-2025 19:27:15
	Commentaires	
Entrée	Données	C:\Users\saadani\Desktop\9500.00\2025 اقتصاد\تفريغ.sav دج التحول الرقمي وتحسين الاداء
	Jeu de données actif	Jeu_de_données1
	Filtre	<sans>
	Pondération	<sans>
	Fichier scindé	<sans>
	N de lignes dans le fichier de travail	53
Gestion des valeurs manquantes	Définition de la valeur manquante	Les valeurs manquantes définies par l'utilisateur sont traitées comme étant manquantes.
	Observations utilisées	Les statistiques sont basées sur toutes les observations comportant des données valides.
	Syntaxe	الخبرة FREQUENCIES VARIABLES=  /ORDER=ANALYSIS.
Ressources	Temps de processeur	00:00:00.03
	Temps écoulé	00:00:00.03

الخبرة

	Fréquence	Pourcentage	Pourcentage valide	Pourcentage cumulé
Valide	1	8	15.1	15.1
	2	10	18.9	34.0
	3	23	43.4	77.4

	4	12	22.6	22.6	100.0
Total		53	100.0	100.0	

DESCRIPTIVES VARIABLES= التحول الاداء الاستبيان  
/STATISTICS=MEAN STDDEV.

## Descriptives

### Remarques

	Sortie obtenue	14-MAY-2025 19:32:33
	Commentaires	
Entrée	Données	C:\Users\saadani\Desktop\ 9500.00\2025 التحول الرقمي وتحسين الاداء اقتصاد\تفريغ.sav
	Jeu de données actif	Jeu_de_données1
	Filtre	<sans>
	Pondération	<sans>
	Fichier scindé	<sans>
	N de lignes dans le fichier de travail	53
Gestion des valeurs manquantes	Définition de la valeur manquante	Les valeurs manquantes définies par l'utilisateur sont traitées comme étant manquantes.
	Observations utilisées	Toutes les données non manquantes sont utilisées.
	Syntaxe	التحول DESCRIPTIVES VARIABLES= الاداء الاستبيان  /STATISTICS=MEAN STDDEV.
Ressources	Temps de processeur	00:00:00.03
	Temps écoulé	00:00:00.04

Statistiques descriptives

	N	Moyenne	Ecart type
التحول	53	3.6503	.48751
الاداء	53	3.4646	.42909
الاستبيان	53	3.5575	.42279
N valide (liste)	53		

DESCRIPTIVES VARIABLES=الاستراتيجية البنوية الموارد التحول

/STATISTICS=MEAN STDDEV.

Descriptives

Remarques

Sortie obtenue	14-MAY-2025 19:37:06
Commentaires	
Entrée	Données
	C:\Users\saadani\Desktop\ 9500.00\2025 اقتصاد\تفريغ.sav دج التحول الرقمي وتحسين الاداء
Jeu de données actif	Jeu_de_données1
Filtre	<sans>
Pondération	<sans>
Fichier scindé	<sans>
N de lignes dans le fichier de travail	53
Gestion des valeurs manquantes	Définition de la valeur manquante Les valeurs manquantes définies par l'utilisateur sont traitées comme étant manquantes.
Observations utilisées	Toutes les données non manquantes sont utilisées.

	Syntaxe	DESCRIPTIVES
		الاستراتيجية البنية الموارد التحول VARIABLES=
		/STATISTICS=MEAN STDDEV.
Ressources	Temps de processeur	00:00:00.06
	Temps écoulé	00:00:00.06

### Statistiques descriptives

	N	Moyenne	Ecart type
الاستراتيجية	53	3.5547	.60082
البنية	53	3.7170	.43045
الموارد	53	3.6792	.68532
التحول	53	3.6503	.48751
N valide (liste)	53		

DESCRIPTIVES VARIABLES= س1 س2 س3 س4 س5 الاستراتيجية

/STATISTICS=MEAN STDDEV.

### Descriptives

#### Remarques

	Sortie obtenue	14-MAY-2025 19:44:17
	Commentaires	
Entrée	Données	C:\Users\saadani\Desktop\ 9500.00\2025 اقتصاد\تفريغ.sav دج التحول الرقمي وتحسين الاداء
	Jeu de données actif	Jeu_de_données1
	Filtre	<sans>
	Pondération	<sans>
	Fichier scindé	<sans>

N de lignes dans le fichier de travail	53
Gestion des valeurs manquantes	Définition de la valeur manquante Les valeurs manquantes définies par l'utilisateur sont traitées comme étant manquantes.
Observations utilisées	Toutes les données non manquantes sont utilisées.
Syntaxe	DESCRIPTIVES VARIABLES=س1 س2 س3 س4 س5 الاستراتيجية /STATISTICS=MEAN STDDEV.
Ressources	Temps de processeur 00:00:00.02
	Temps écoulé 00:00:00.03

#### Statistiques descriptives

	N	Moyenne	Ecart type
س1	53	3.43	1.233
س2	53	3.98	.796
س3	53	3.58	.535
س4	53	2.89	.751
س5	53	3.89	.776
الاستراتيجية	53	3.5547	.60082
N valide (liste)	53		

DESCRIPTIVES VARIABLES=س6 س7 س8 س9 س10 البنية

/STATISTICS=MEAN STDDEV.

## Descriptives

### Remarques

	Sortie obtenue	14-MAY-2025 19:49:26
	Commentaires	
Entrée	Données	C:\Users\saadani\Desktop\9500.00\2025 اقتصاد\انفرينغ.sav اجمال
	Jeu de données actif	Jeu_de_données1
	Filtre	<sans>
	Pondération	<sans>
	Fichier scindé	<sans>
	N de lignes dans le fichier de travail	53
Gestion des valeurs manquantes	Définition de la valeur manquante	Les valeurs manquantes définies par l'utilisateur sont traitées comme étant manquantes.
	Observations utilisées	Toutes les données non manquantes sont utilisées.
	Syntaxe	7 6 5 4 3 2 1 0 -1 -2 -3 -4 -5 -6 -7 -8 -9 -10 -11 -12 -13 -14 -15 -16 -17 -18 -19 -20 -21 -22 -23 -24 -25 -26 -27 -28 -29 -30 -31 -32 -33 -34 -35 -36 -37 -38 -39 -40 -41 -42 -43 -44 -45 -46 -47 -48 -49 -50 -51 -52 -53 -54 -55 -56 -57 -58 -59 -60 -61 -62 -63 -64 -65 -66 -67 -68 -69 -70 -71 -72 -73 -74 -75 -76 -77 -78 -79 -80 -81 -82 -83 -84 -85 -86 -87 -88 -89 -90 -91 -92 -93 -94 -95 -96 -97 -98 -99 -100 -101 -102 -103 -104 -105 -106 -107 -108 -109 -110 -111 -112 -113 -114 -115 -116 -117 -118 -119 -120 -121 -122 -123 -124 -125 -126 -127 -128 -129 -130 -131 -132 -133 -134 -135 -136 -137 -138 -139 -140 -141 -142 -143 -144 -145 -146 -147 -148 -149 -150 -151 -152 -153 -154 -155 -156 -157 -158 -159 -160 -161 -162 -163 -164 -165 -166 -167 -168 -169 -170 -171 -172 -173 -174 -175 -176 -177 -178 -179 -180 -181 -182 -183 -184 -185 -186 -187 -188 -189 -190 -191 -192 -193 -194 -195 -196 -197 -198 -199 -200 -201 -202 -203 -204 -205 -206 -207 -208 -209 -210 -211 -212 -213 -214 -215 -216 -217 -218 -219 -220 -221 -222 -223 -224 -225 -226 -227 -228 -229 -230 -231 -232 -233 -234 -235 -236 -237 -238 -239 -240 -241 -242 -243 -244 -245 -246 -247 -248 -249 -250 -251 -252 -253 -254 -255 -256 -257 -258 -259 -260 -261 -262 -263 -264 -265 -266 -267 -268 -269 -270 -271 -272 -273 -274 -275 -276 -277 -278 -279 -280 -281 -282 -283 -284 -285 -286 -287 -288 -289 -290 -291 -292 -293 -294 -295 -296 -297 -298 -299 -300 -301 -302 -303 -304 -305 -306 -307 -308 -309 -310 -311 -312 -313 -314 -315 -316 -317 -318 -319 -320 -321 -322 -323 -324 -325 -326 -327 -328 -329 -330 -331 -332 -333 -334 -335 -336 -337 -338 -339 -340 -341 -342 -343 -344 -345 -346 -347 -348 -349 -350 -351 -352 -353 -354 -355 -356 -357 -358 -359 -360 -361 -362 -363 -364 -365 -366 -367 -368 -369 -370 -371 -372 -373 -374 -375 -376 -377 -378 -379 -380 -381 -382 -383 -384 -385 -386 -387 -388 -389 -390 -391 -392 -393 -394 -395 -396 -397 -398 -399 -400 -401 -402 -403 -404 -405 -406 -407 -408 -409 -410 -411 -412 -413 -414 -415 -416 -417 -418 -419 -420 -421 -422 -423 -424 -425 -426 -427 -428 -429 -430 -431 -432 -433 -434 -435 -436 -437 -438 -439 -440 -441 -442 -443 -444 -445 -446 -447 -448 -449 -450 -451 -452 -453 -454 -455 -456 -457 -458 -459 -460 -461 -462 -463 -464 -465 -466 -467 -468 -469 -470 -471 -472 -473 -474 -475 -476 -477 -478 -479 -480 -481 -482 -483 -484 -485 -486 -487 -488 -489 -490 -491 -492 -493 -494 -495 -496 -497 -498 -499 -500 -501 -502 -503 -504 -505 -506 -507 -508 -509 -510 -511 -512 -513 -514 -515 -516 -517 -518 -519 -520 -521 -522 -523 -524 -525 -526 -527 -528 -529 -530 -531 -532 -533 -534 -535 -536 -537 -538 -539 -540 -541 -542 -543 -544 -545 -546 -547 -548 -549 -550 -551 -552 -553 -554 -555 -556 -557 -558 -559 -560 -561 -562 -563 -564 -565 -566 -567 -568 -569 -570 -571 -572 -573 -574 -575 -576 -577 -578 -579 -580 -581 -582 -583 -584 -585 -586 -587 -588 -589 -590 -591 -592 -593 -594 -595 -596 -597 -598 -599 -600 -601 -602 -603 -604 -605 -606 -607 -608 -609 -610 -611 -612 -613 -614 -615 -616 -617 -618 -619 -620 -621 -622 -623 -624 -625 -626 -627 -628 -629 -630 -631 -632 -633 -634 -635 -636 -637 -638 -639 -640 -641 -642 -643 -644 -645 -646 -647 -648 -649 -650 -651 -652 -653 -654 -655 -656 -657 -658 -659 -660 -661 -662 -663 -664 -665 -666 -667 -668 -669 -670 -671 -672 -673 -674 -675 -676 -677 -678 -679 -680 -681 -682 -683 -684 -685 -686 -687 -688 -689 -690 -691 -692 -693 -694 -695 -696 -697 -698 -699 -700 -701 -702 -703 -704 -705 -706 -707 -708 -709 -710 -711 -712 -713 -714 -715 -716 -717 -718 -719 -720 -721 -722 -723 -724 -725 -726 -727 -728 -729 -730 -731 -732 -733 -734 -735 -736 -737 -738 -739 -740 -741 -742 -743 -744 -745 -746 -747 -748 -749 -750 -751 -752 -753 -754 -755 -756 -757 -758 -759 -760 -761 -762 -763 -764 -765 -766 -767 -768 -769 -770 -771 -772 -773 -774 -775 -776 -777 -778 -779 -780 -781 -782 -783 -784 -785 -786 -787 -788 -789 -790 -791 -792 -793 -794 -795 -796 -797 -798 -799 -800 -801 -802 -803 -804 -805 -806 -807 -808 -809 -810 -811 -812 -813 -814 -815 -816 -817 -818 -819 -820 -821 -822 -823 -824 -825 -826 -827 -828 -829 -830 -831 -832 -833 -834 -835 -836 -837 -838 -839 -840 -841 -842 -843 -844 -845 -846 -847 -848 -849 -850 -851 -852 -853 -854 -855 -856 -857 -858 -859 -860 -861 -862 -863 -864 -865 -866 -867 -868 -869 -870 -871 -872 -873 -874 -875 -876 -877 -878 -879 -880 -881 -882 -883 -884 -885 -886 -887 -888 -889 -890 -891 -892 -893 -894 -895 -896 -897 -898 -899 -900 -901 -902 -903 -904 -905 -906 -907 -908 -909 -910 -911 -912 -913 -914 -915 -916 -917 -918 -919 -920 -921 -922 -923 -924 -925 -926 -927 -928 -929 -930 -931 -932 -933 -934 -935 -936 -937 -938 -939 -940 -941 -942 -943 -944 -945 -946 -947 -948 -949 -950 -951 -952 -953 -954 -955 -956 -957 -958 -959 -960 -961 -962 -963 -964 -965 -966 -967 -968 -969 -970 -971 -972 -973 -974 -975 -976 -977 -978 -979 -980 -981 -982 -983 -984 -985 -986 -987 -988 -989 -990 -991 -992 -993 -994 -995 -996 -997 -998 -999 -1000 -1001 -1002 -1003 -1004 -1005 -1006 -1007 -1008 -1009 -1010 -1011 -1012 -1013 -1014 -1015 -1016 -1017 -1018 -1019 -1020 -1021 -1022 -1023 -1024 -1025 -1026 -1027 -1028 -1029 -1030 -1031 -1032 -1033 -1034 -1035 -1036 -1037 -1038 -1039 -1040 -1041 -1042 -1043 -1044 -1045 -1046 -1047 -1048 -1049 -1050 -1051 -1052 -1053 -1054 -1055 -1056 -1057 -1058 -1059 -1060 -1061 -1062 -1063 -1064 -1065 -1066 -1067 -1068 -1069 -1070 -1071 -1072 -1073 -1074 -1075 -1076 -1077 -1078 -1079 -1080 -1081 -1082 -1083 -1084 -1085 -1086 -1087 -1088 -1089 -1090 -1091 -1092 -1093 -1094 -1095 -1096 -1097 -1098 -1099 -1100 -1101 -1102 -1103 -1104 -1105 -1106 -1107 -1108 -1109 -1110 -1111 -1112 -1113 -1114 -1115 -1116 -1117 -1118 -1119 -1120 -1121 -1122 -1123 -1124 -1125 -1126 -1127 -1128 -1129 -1130 -1131 -1132 -1133 -1134 -1135 -1136 -1137 -1138 -1139 -1140 -1141 -1142 -1143 -1144 -1145 -1146 -1147 -1148 -1149 -1150 -1151 -1152 -1153 -1154 -1155 -1156 -1157 -1158 -1159 -1160 -1161 -1162 -1163 -1164 -1165 -1166 -1167 -1168 -1169 -1170 -1171 -1172 -1173 -1174 -1175 -1176 -1177 -1178 -1179 -1180 -1181 -1182 -1183 -1184 -1185 -1186 -1187 -1188 -1189 -1190 -1191 -1192 -1193 -1194 -1195 -1196 -1197 -1198 -1199 -1200 -1201 -1202 -1203 -1204 -1205 -1206 -1207 -1208 -1209 -1210 -1211 -1212 -1213 -1214 -1215 -1216 -1217 -1218 -1219 -1220 -1221 -1222 -1223 -1224 -1225 -1226 -1227 -1228 -1229 -1230 -1231 -1232 -1233 -1234 -1235 -1236 -1237 -1238 -1239 -1240 -1241 -1242 -1243 -1244 -1245 -1246 -1247 -1248 -1249 -1250 -1251 -1252 -1253 -1254 -1255 -1256 -1257 -1258 -1259 -1260 -1261 -1262 -1263 -1264 -1265 -1266 -1267 -1268 -1269 -1270 -1271 -1272 -1273 -1274 -1275 -1276 -1277 -1278 -1279 -1280 -1281 -1282 -1283 -1284 -1285 -1286 -1287 -1288 -1289 -1290 -1291 -1292 -1293 -1294 -1295 -1296 -1297 -1298 -1299 -1300 -1301 -1302 -1303 -1304 -1305 -1306 -1307 -1308 -1309 -1310 -1311 -1312 -1313 -1314 -1315 -1316 -1317 -1318 -1319 -1320 -1321 -1322 -1323 -1324 -1325 -1326 -1327 -1328 -1329 -1330 -1331 -1332 -1333 -1334 -1335 -1336 -1337 -1338 -1339 -1340 -1341 -1342 -1343 -1344 -1345 -1346 -1347 -1348 -1349 -1350 -1351 -1352 -1353 -1354 -1355 -1356 -1357 -1358 -1359 -1360 -1361 -1362 -1363 -1364 -1365 -1366 -1367 -1368 -1369 -1370 -1371 -1372 -1373 -1374 -1375 -1376 -1377 -1378 -1379 -1380 -1381 -1382 -1383 -1384 -1385 -1386 -1387 -1388 -1389 -1390 -1391 -1392 -1393 -1394 -1395 -1396 -1397 -1398 -1399 -1400 -1401 -1402 -1403 -1404 -1405 -1406 -1407 -1408 -1409 -1410 -1411 -1412 -1413 -1414 -1415 -1416 -1417 -1418 -1419 -1420 -1421 -1422 -1423 -1424 -1425 -1426 -1427 -1428 -1429 -1430 -1431 -1432 -1433 -1434 -1435 -1436 -1437 -1438 -1439 -1440 -1441 -1442 -1443 -1444 -1445 -1446 -1447 -1448 -1449 -1450 -1451 -1452 -1453 -1454 -1455 -1456 -1457 -1458 -1459 -1460 -1461 -1462 -1463 -1464 -1465 -1466 -1467 -1468 -1469 -1470 -1471 -1472 -1473 -1474 -1475 -1476 -1477 -1478 -1479 -1480 -1481 -1482 -1483 -1484 -1485 -1486 -1487 -1488 -1489 -1490 -1491 -1492 -1493 -1494 -1495 -1496 -1497 -1498 -1499 -1500 -1501 -1502 -1503 -1504 -1505 -1506 -1507 -1508 -1509 -1510 -1511 -1512 -1513 -1514 -1515 -1516 -1517 -1518 -1519 -1520 -1521 -1522 -1523 -1524 -1525 -1526 -1527 -1528 -1529 -1530 -1531 -1532 -1533 -1534 -1535 -1536 -1537 -1538 -1539 -1540 -1541 -1542 -1543 -1544 -1545 -1546 -1547 -1548 -1549 -1550 -1551 -1552 -1553 -1554 -1555 -1556 -1557 -1558 -1559 -1560 -1561 -1562 -1563 -1564 -1565 -1566 -1567 -1568 -1569 -1570 -1571 -1572 -1573 -1574 -1575 -1576 -1577 -1578 -1579 -1580 -1581 -1582 -1583 -1584 -1585 -1586 -1587 -1588 -1589 -1590 -1591 -1592 -1593 -1594 -1595 -1596 -1597 -1598 -1599 -1600 -1601 -1602 -1603 -1604 -1605 -1606 -1607 -1608 -1609 -1610 -1611 -1612 -1613 -1614 -1615 -1616 -1617 -1618 -1619 -1620 -1621 -1622 -1623 -1624 -1625 -1626 -1627 -1628 -1629 -1630 -1631 -1632 -1633 -1634 -1635 -1636 -1637 -1638 -1639 -1640 -1641 -1642 -1643 -1644 -1645 -1646 -1647 -1648 -1649 -1650 -1651 -1652 -1653 -1654 -1655 -1656 -1657 -1658 -1659 -1660 -1661 -1662 -1663 -1664 -1665 -1666 -1667 -1668 -1669 -1670 -1671 -1672 -1673 -1674 -1675 -1676 -1677 -1678 -1679 -1680 -1681 -1682 -1683 -1684 -1685 -1686 -1687 -1688 -1689 -1690 -1691 -1692 -1693 -1694 -1695 -1696 -1697 -1698 -1699 -1700 -1701 -1702 -1703 -1704 -1705 -1706 -1707 -1708 -1709 -1710 -1711 -1712 -1713 -1714 -1715 -1716 -1717 -1718 -1719 -1720 -1721 -1722 -1723 -1724 -1725 -1726 -1727 -1728 -1729 -1730 -1731 -1732 -1733 -1734 -1735 -1736 -1737 -1738 -1739 -1740 -1741 -1742 -1743 -1744 -1745 -1746 -1747 -1748 -1749 -1750 -1751 -1752 -1753 -1754 -1755 -1756 -1757 -1758 -1759 -1760 -1761 -1762 -1763 -1764 -1765 -1766 -1767 -1768 -1769 -1770 -1771 -1772 -1773 -1774 -1775 -1776 -1777 -1778 -1779 -1780 -1781 -1782 -1783 -1784 -1785 -1786 -1787 -1788 -1789 -1790 -1791 -1792 -1793 -1794 -1795 -1796 -1797 -1798 -1799 -1800 -1801 -1802 -1803 -1804 -1805 -1806 -1807 -1808 -1809 -1810 -1811 -1812 -1813 -1814 -1815 -1816 -1817 -1818 -1819 -1820 -1821 -1822 -1823 -1824 -1825 -1826 -1827 -1828 -1829 -1830 -1831 -1832 -1833 -1834 -1835 -1836 -1837 -1838 -1839 -1840 -1841 -1842 -1843 -18

س8	53	3.40	.531
س9	53	3.77	.669
س10	53	3.89	.934
البنية	53	3.7170	.43045
N valide (liste)	53		

DESCRIPTIVES VARIABLES=س11س12س13س14الموارد

/STATISTICS=MEAN STDDEV.

## Descriptives

### Remarques

Sortie obtenue	14-MAY-2025 19:53:02
Commentaires	
Entrée Données	C:\Users\saadani\Desktop\9500.00\2025 دج التحول الرقمي وتحسين الاداء اقتصاداتفرغ.sav
Jeu de données actif	Jeu_de_données1
Filtre	<sans>
Pondération	<sans>
Fichier scindé	<sans>
N de lignes dans le fichier de travail	53
Gestion des valeurs manquantes Définition de la valeur manquante	Les valeurs manquantes définies par l'utilisateur sont traitées comme étant manquantes.
Observations utilisées	Toutes les données non manquantes sont utilisées.
Syntaxe	س11DESCRIPTIVES VARIABLES=س12س13س14الموارد /STATISTICS=MEAN STDDEV.

Ressources	Temps de processeur	00:00:00.05
	Temps écoulé	00:00:00.04

**Statistiques descriptives**

	N	Moyenne	Ecart type
س11	53	3.96	.980
س12	53	3.45	.695
س13	53	3.83	.893
س14	53	3.47	.868
الموارد	53	3.6792	.68532
N valide (liste)	53		

DESCRIPTIVES VARIABLES=د1-د2-د3-د4-د5-د6-د7-د8 الاستبيان

/STATISTICS=MEAN STDDEV.

**Descriptives**

**Remarques**

Sortie obtenue	14-MAY-2025 19:59:40
Commentaires	
Entrée	Données
	C:\Users\saadani\Desktop\9500.00\2025 دج التحول الرقمي وتحسين الاداء اقتصادا\تفريغ.sav
Jeu de données actif	Jeu_de_données1
Filtre	<sans>
Pondération	<sans>
Fichier scindé	<sans>
N de lignes dans le fichier de travail	53

Gestion des valeurs manquantes	Définition de la valeur manquante	Les valeurs manquantes définies par l'utilisateur sont traitées comme étant manquantes.
	Observations utilisées	Toutes les données non manquantes sont utilisées.
	Syntaxe	3 د 2 د 1 د-DESCRIPTIVES VARIABLES= 4 د 5 د 6 د 7 د 8 د الاستبيان /STATISTICS=MEAN STDDEV.
Ressources	Temps de processeur	00:00:00.03
	Temps écoulé	00:00:00.03

#### Statistiques descriptives

	N	Moyenne	Ecart type
1 د	53	3.81	.761
2 د	53	3.57	.537
3 د	53	3.21	.567
4 د	53	3.28	.495
5 د	53	3.43	.721
6 د	53	3.53	.668
7 د	53	3.47	.668
8 د	53	3.42	.497
الاستبيان	53	3.5575	.42279
N valide (liste)	53		

Explorer

Remarques

	Sortie obtenue	14-MAY-2025 20:03:48
	Commentaires	
Entrée	Données	C:\Users\saadani\Desktop\ اقتصاد\انفريغ\9500.00\2025 اقتصاد\انفريغ.sav
	Jeu de données actif	Jeu_de_données1
	Filtre	<sans>
	Pondération	<sans>
	Fichier scindé	<sans>
	N de lignes dans le fichier de travail	53
Gestion des valeurs manquantes	Définition de la valeur manquante	Les valeurs manquantes définies par l'utilisateur pour les variables dépendantes sont traitées comme manquantes.
	Observations utilisées	Les statistiques sont basées sur des observations dépourvues de valeurs manquantes pour toutes les variables dépendantes et facteurs utilisés.
	Syntaxe	EXAMINE VARIABLES= /PLOT BOXPLOT STEMLEAF NPLOT  /COMPARE GROUPS  /STATISTICS DESCRIPTIVES  /CINTERVAL 95  /MISSING LISTWISE  /NOTOTAL.
Ressources	Temps de processeur	00:00:03.19

Temps écoulé

00:00:04.92

## Récapitulatif de traitement des observations

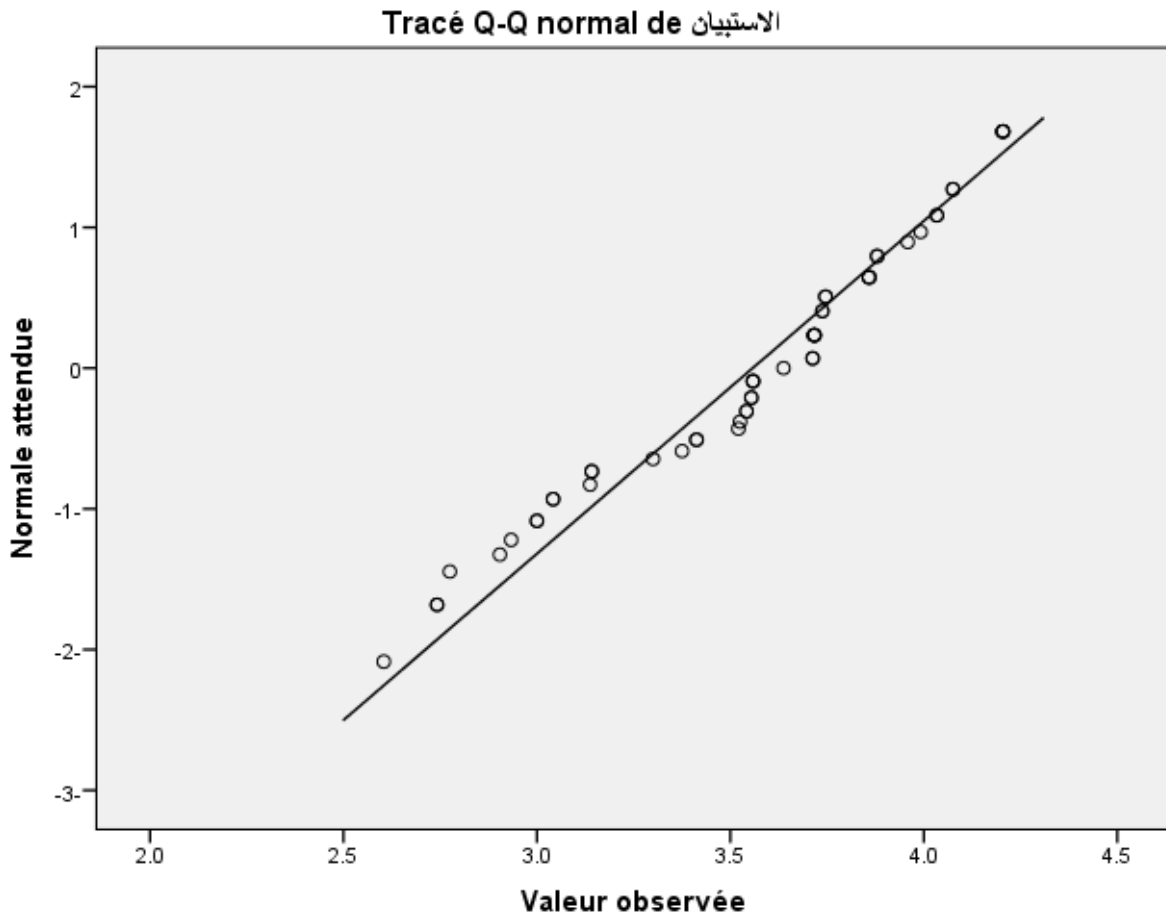
	Observations					
	Valide		Manquant		Total	
	N	Pourcentage	N	Pourcentage	N	Pourcentage
الاستبيان	53	100.0%	0	0.0%	53	100.0%

## Tests de normalité

	Kolmogorov-Smirnov <sup>a</sup>			Shapiro-Wilk		
	Statistiques	ddl	Sig.	Statistiques	ddl	Sig.
الاستبيان	.791	53	.160	.796	53	.171

a. Correction de signification de Lilliefors

الاستبيان



## Régression

### Remarques

	Sortie obtenue	14-MAY-2025 20:09:48
	Commentaires	
Entrée	Données	C:\Users\saadani\Desktop\9500.00\2025 اقتصاد\انفريغ.sav دج التحول الرقمي وتحسين الاداء
	Jeu de données actif	Jeu_de_données1
	Filtre	<sans>
	Pondération	<sans>
	Fichier scindé	<sans>
	N de lignes dans le fichier de travail	53

Gestion des valeurs manquantes	Définition de la valeur manquante	Les valeurs manquantes définies par l'utilisateur sont traitées comme étant manquantes.
	Observations utilisées	Les statistiques sont basées sur des observations dépourvues de valeurs manquantes dans les variables utilisées.
	Syntaxe	<pre> REGRESSION /MISSING LISTWISE /STATISTICS COEFF OUTS R ANOVA /CRITERIA=PIN(.05) POUT(.10) /NOORIGIN الاداء /DEPENDENT التحول. /METHOD=ENTER </pre>
Ressources	Temps de processeur	00:00:00.05
	Temps écoulé	00:00:00.35
	Mémoire requise	3648 octets
	Mémoire supplémentaire obligatoire pour les tracés résiduels	0 octets

**Variables introduites/éliminées<sup>a</sup>**

Modèle	Variables introduites	Variables éliminées	Méthode
1	التحول <sup>b</sup>	.	Introduire

a. Variable dépendante : الاداء

b. Toutes les variables demandées ont été introduites.

**Récapitulatif des modèles**

Modèle	R	R-deux	R-deux ajusté	Erreur standard de l'estimation
1	.701 <sup>a</sup>	.491	.481	.30907

a. التحويل. Prédictors : (Constante),

**ANOVA<sup>a</sup>**

Modèle	Somme des carrés	ddl	Carré moyen	F	Sig.
1 Régression	4.703	1	4.703	49.230	.000 <sup>b</sup>
Résidus	4.872	51	.096		
Total	9.574	52			

a. Variable dépendante :

b. التحويل. Prédictors : (Constante),

**Coefficients<sup>a</sup>**

Modèle	Coefficients non standardisés		Coefficients standardisés	t	Sig.
	B	Ecart standard	Bêta		
1 (Constante)	1.213	.324		3.747	.000
التحويل	.617	.088	.701	7.016	.000

a. Variable dépendante :

## Régression

### Remarques

	Sortie obtenue	14-MAY-2025 20:12:15
	Commentaires	
Entrée	Données	C:\Users\saadani\Desktop\9500.00\2025 اقتصاد\انفرينغ.sav اجمال
	Jeu de données actif	Jeu_de_données1
	Filtre	<sans>
	Pondération	<sans>
	Fichier scindé	<sans>
	N de lignes dans le fichier de travail	53
Gestion des valeurs manquantes	Définition de la valeur manquante	Les valeurs manquantes définies par l'utilisateur sont traitées comme étant manquantes.
	Observations utilisées	Les statistiques sont basées sur des observations dépourvues de valeurs manquantes dans les variables utilisées.
	Syntaxe	REGRESSION  /MISSING LISTWISE  /STATISTICS COEFF OUTS R ANOVA  /CRITERIA=PIN(.05) POUT(.10)  /NOORIGIN  الاداء /DEPENDENT  الاستراتيجية. /METHOD=ENTER
Ressources	Temps de processeur	00:00:00.08

Temps écoulé	00:00:00.14
Mémoire requise	3648 octets
Mémoire supplémentaire obligatoire pour les tracés résiduels	0 octets

**Variables introduites/éliminées<sup>a</sup>**

Modèle	Variables introduites	Variables éliminées	Méthode
1	الاستراتيجية <sup>b</sup>	.	Introduire

a. Variable dépendante : الاداء

b. Toutes les variables demandées ont été introduites.

**Récapitulatif des modèles**

Modèle	R	R-deux	R-deux ajusté	Erreur standard de l'estimation
1	.648 <sup>a</sup>	.420	.409	.32992

a. Prédicteurs : (Constante), الاستراتيجية

**ANOVA<sup>a</sup>**

Modèle	Somme des carrés	ddl	Carré moyen	F	Sig.
1 Régression	4.023	1	4.023	36.960	.000 <sup>b</sup>
Résidus	5.551	51	.109		
Total	9.574	52			

a. Variable dépendante : الاداء

b. Prédicteurs : (Constante), الاستراتيجية

Coefficients<sup>a</sup>

Modèle	Coefficients non standardisés		Coefficients standardisés	t	Sig.
	B	Ecart standard	Bêta		
1 (Constante)	1.819	.274		6.628	.000
الاستراتيجية	.463	.076	.648	6.079	.000

a. Variable dépendante :

REGRESSION

/MISSING LISTWISE

/STATISTICS COEFF OUTS R ANOVA

/CRITERIA=PIN(.05) POUT(.10)

/NOORIGIN

الاداء /DEPENDENT

البنية. /METHOD=ENTER

Régression

Remarques

Sortie obtenue	14-MAY-2025 20:14:01
Commentaires	
Entrée	Données
	C:\Users\saadani\Desktop\9500.00\2025 دج التحول الرقمي وتحسين الاداء اقتصاداتفرغ.sav
Jeu de données actif	Jeu_de_données1
Filtre	<sans>
Pondération	<sans>
Fichier scindé	<sans>
N de lignes dans le fichier de travail	53

Gestion des valeurs manquantes	Définition de la valeur manquante	Les valeurs manquantes définies par l'utilisateur sont traitées comme étant manquantes.
	Observations utilisées	Les statistiques sont basées sur des observations dépourvues de valeurs manquantes dans les variables utilisées.
	Syntaxe	<pre> REGRESSION /MISSING LISTWISE /STATISTICS COEFF OUTS R ANOVA /CRITERIA=PIN(.05) POUT(.10) /NOORIGIN الاداء /DEPENDENT البنية /METHOD=ENTER </pre>
Ressources	Temps de processeur	00:00:00.05
	Temps écoulé	00:00:00.12
	Mémoire requise	3648 octets
	Mémoire supplémentaire obligatoire pour les tracés résiduels	0 octets

**Variables introduites/éliminées<sup>a</sup>**

Modèle	Variables introduites	Variables éliminées	Méthode
1	البنية <sup>b</sup>	.	Introduire

a. Variable dépendante : الاداء

b. Toutes les variables demandées ont été introduites.

**Récapitulatif des modèles**

Modèle	R	R-deux	R-deux ajusté	Erreur standard de l'estimation
1	.374 <sup>a</sup>	.140	.123	.40179

a. البنية. Prédictors : (Constante),

**ANOVA<sup>a</sup>**

Modèle	Somme des carrés	ddl	Carré moyen	F	Sig.
1 Régression	1.341	1	1.341	8.306	.006 <sup>b</sup>
Résidus	8.233	51	.161		
Total	9.574	52			

a. Variable dépendante : الاداء

b. البنية. Prédictors : (Constante),

**Coefficients<sup>a</sup>**

Modèle	Coefficients non standardisés		Coefficients standardisés	t	Sig.
	B	Ecart standard	Bêta		
1 (Constante)	2.078	.484		4.291	.000
البنية	.373	.129	.374	2.882	.006

a. Variable dépendante : الاداء

REGRESSION

/MISSING LISTWISE

/STATISTICS COEFF OUTS R ANOVA

/CRITERIA=PIN(.05) POUT(.10)

/NOORIGIN

الاداء /DEPENDENT

الموارد. /METHOD=ENTER

## Régression

### Remarques

	Sortie obtenue	14-MAY-2025 20:20:45
	Commentaires	
Entrée	Données	C:\Users\saadani\Desktop\ 9500.00\2025 اقتصاد\تفريغ.sav دج التحول الرقمي وتحسين الاداء
	Jeu de données actif	Jeu_de_données1
	Filtre	<sans>
	Pondération	<sans>
	Fichier scindé	<sans>
	N de lignes dans le fichier de travail	53
Gestion des valeurs manquantes	Définition de la valeur manquante	Les valeurs manquantes définies par l'utilisateur sont traitées comme étant manquantes.
	Observations utilisées	Les statistiques sont basées sur des observations dépourvues de valeurs manquantes dans les variables utilisées.

Syntaxe		REGRESSION
		/MISSING LISTWISE
		/STATISTICS COEFF OUTS R ANOVA
		/CRITERIA=PIN(.05) POUT(.10)
		/NOORIGIN
		الاداء /DEPENDENT
		الموارد. /METHOD=ENTER
Ressources	Temps de processeur	00:00:00.08
	Temps écoulé	00:00:00.09
	Mémoire requise	3648 octets
	Mémoire supplémentaire obligatoire pour les tracés résiduels	0 octets

**Variables introduites/éliminées<sup>a</sup>**

Modèle	Variables introduites	Variables éliminées	Méthode
1	الموارد <sup>b</sup>	.	Introduire

a. Variable dépendante : الاداء

b. Toutes les variables demandées ont été introduites.

**Récapitulatif des modèles**

Modèle	R	R-deux	R-deux ajusté	Erreur standard de l'estimation
1	.692 <sup>a</sup>	.479	.469	.31266

a. Prédicteurs : (Constante), الموارد

ANOVA<sup>a</sup>

Modèle	Somme des carrés	ddl	Carré moyen	F	Sig.
1 Régression	4.589	1	4.589	46.939	.000 <sup>b</sup>
Résidus	4.986	51	.098		
Total	9.574	52			

a. Variable dépendante :

b. Prédicteurs : (Constante), الموارد

Coefficients<sup>a</sup>

Modèle	Coefficients non standardisés		Coefficients standardisés	t	Sig.
	B	Ecart standard	Bêta		
1 (Constante)	1.870	.237		7.899	.000
الموارد	.433	.063	.692	6.851	.000

a. Variable dépendante :