

مساهمة شبكات التواصل الاجتماعي – فيس بوك –  
في تشتيت العلاقات الأسرية من وجهة نظر الأستاذ  
الجامعي

مذكرة مقدمة لاستكمال متطلبات شهادة الماستر أكاديمي في علم الاجتماع  
تخصص: علم الاجتماع الإتصال

إشراف الاستاذ(ة):

فتحي بوخاري

إعداد الطالب (ة):

بن ناجي بثينة

نوقشت المذكرة علنا يوم: 2023/06/06

أمام اللجنة المكونة من الاساتذة:

الصفة	الجامعة	الرتبة	اللجنة
رئيسا	جامعة الشهيد حمه لخضر	أستاذ محاضر أ	محمدي كريمة
مشرفا ومقررا	جامعة الشهيد حمه لخضر	أستاذ محاضر أ	فتحي بوخاري
ممتحنا	جامعة الشهيد حمه لخضر	أستاذ محاضر أ	عريق لطيفة



## مساهمة شبكات التواصل الاجتماعي – فيس بوك – في تشتيت العلاقات الأسرية من وجهة نظر الأستاذ الجامعي

مذكرة مقدمة لاستكمال متطلبات شهادة الماستر أكاديمي في علم الاجتماع  
تخصص: علم الاجتماع الإتصال

إشراف الاستاذ(ة):

فتحي بوخاري

إعداد الطالب (ة):

بن ناجي بثينة

نوقشت المذكرة علنا يوم: 2023/06/06

أمام اللجنة المكونة من الاساتذة:

الصفة	الجامعة	الرتبة	اللجنة
رئيسا	جامعة الشهيد حمه لخضر	أستاذ محاضر أ	محمدي كريمة
مشرفا ومقررا	جامعة الشهيد حمه لخضر	أستاذ محاضر أ	فتحي بوخاري
ممتحنا	جامعة الشهيد حمه لخضر	أستاذ محاضر أ	عريق لطيفة

## الإهداء

إلى التي تحمل اخف كلمة نطق بها السان  
ونبع منها الحنان لكي امي الحبيبة  
إلى صاحب القلب الكبير الذي كان  
هويتي حيثما اسير وعلمي الخير على خطى المصطفى لك أبي الغالي  
أسأل الله ان يطيل في عمرهما وان  
يمنحهما العافية ويجعل عاقبتهما  
الجنة عرضها السموات و الارض.  
الى القلوب التي احاطتني بالرعاية ورافقتني في دروب الحيات اخوتي إلى طلبة سنة ثانية ماستر  
تخصص علم اجتماع الاتصال  
دفعة 2023 و إلى كل من مد لنا يد العون في هذا العمل.  
إلى هؤلاء وأولئك أهدي ثمرة جهدي.

بشينة

# شكر و تقدير

بعد الحمد لله وشكره جلّ وعلا

نتقدم بجزيل الشكر وعظيم الامتنان إلى أستاذي الفاضل الدكتور فتحي بوخاري الذي تفضل بالإشراف على هذا العمل، حيث قدم لي كل النصح والإرشاد طيلة فترة الإعداد فله مني كل الشكر والتقدير.

كما نتقدم بجزيل الشكر لأعضاء لجنة المناقشة على قبولهم ومراجعة هذا العمل وتصويبه.

## الملخص

كانت تهدف هذه الدراسة لمعرفة التأثيرات التي تخلفها شبكات التواصل الاجتماعي على العلاقات الأسرية من وجهة نظر الأستاذ الجامعي ومن أبرز تساؤلات الدراسة هي ماهي عادات وأنماط استخدام الباحثين لشبكات التواصل الاجتماعي؟ وماهي دوافع استخدام شبكات التواصل الاجتماعي من وجهة نظر الأستاذ الجامعي؟ وما مدى تأثير شبكات التواصل الاجتماعي على العلاقات الأسرية من وجهة نظر الأستاذ الجامعي؟ ومن أبرز فرضيات هذه الدراسة هو انه يوجد تزايد في استخدام شبكات التواصل الاجتماعي من وجهة نظر الأستاذ الجامعي ودوافع استخدام شبكات التواصل الاجتماعي لتلبية الحاجيات والمتطلبات من وجهة نظر الأستاذ الجامعي وتأثير شبكات التواصل الاجتماعي سلبيا على العلاقات الأسرية من وجهة نظر الأستاذ الجامعي أما في المنهج فقد استخدمنا المنهج الوصفي والأدوات المستخدمة في هذه الدراسة هي الاستبيان، وتتكون عينة الدراسة من 24 استاذ جامعي ومن أبرز نتائج هذه الدراسة هي:

- استخدام شبكات التواصل الاجتماعي في الجوانب الايجابية والابتعاد عن الجوانب السلبية.
- ان شبكات التواصل الاجتماعي تؤثر بشكل كبير على العلاقات داخل الأسرة.
- حدوث مشاكل وخلافات أسرية.
- يجب على الوالدين مراقبة أبنائهم حتى لا يؤدي هذا الى الإهمال واللامبالاة داخل الأسرة.
- استخدام هذه الشبكات لتوطيد العلاقات الأسرية.

### الكلمات المفتاحية:

شبكات التواصل الاجتماعي - الفيس بوك - العلاقات الأسرية - الأستاذ الجامعي.

## **Abstract**

This study aimed to determine the effects of social networks on family relationships from the university professor's point of view. Among the most central questions of the study are: What are the habits and patterns of the respondents' use of social networks? What are the motives for using social networks from the university professor's point of view? What is the extent of the impact of social networks on family relations from the point of view of the university professor? One of the most prominent hypotheses of this study is that there is an increase in the use of social networks from the point of view of the university professor. And the motives of using social networks to meet the needs and requirements from the point of view of the university professor. The negative impact of social networks on family relationships from the university professor's point of view. As for the methodology, we used the descriptive method, and the tools used in this study are the questionnaire. The study sample consists of 24 university professors. The most prominent results of this study are:

- Using social networks in the positive aspects and staying away from the negative aspects.
- Social networks greatly affect relationships within the family.
- Family problems and disagreements.
- Parents must monitor their children so that this does not lead to neglect and indifference within the family.
- Using these networks to consolidate family relationships.

### **Key words:**

Social networks – Facebook – Family relationships – University professor.

## قائمة المحتويات

II	الإهداء.....
III	شكر و تقدير .....
IV	الملخص.....
VI	فهرس بالجداول .....
VIII	فهرس بالأشكال.....
IX	قائمة الملاحق.....
ب	مقدمة .....
1	الفصل الأول: الجانب النظري للدراسة.....
3	المبحث الأول: تحديد المفاهيم و المصطلحات.....
5	المبحث الثاني: شبكات التواصل الإجتماعي و العلاقات الأسرية.....
6	المبحث الثالث: الدراسات المشابهة و السابقة للموضوع.....
1	الفصل الثاني: الدراسة الميدانية.....
13	المبحث الأول: الطريقة و الأدوات.....
15	المبحث الثاني: المناقشة و النتائج.....
32	الخاتمة.....
35	قائمة المصادر والمراجع.....
38	قائمة الملاحق.....

## فهرس بالجداول

15.....	جدول 1 يوضح الجنس.....
15.....	جدول 2 يوضح السن.....
16.....	جدول 3 يوضح الخبرة في التدريس.....
16.....	جدول 4 يوضح الحالة الاجتماعية.....
17.....	جدول 5 يوضح درجة استخدامك لشبكات التواصل.....
17.....	جدول 6 يوضح منذ متى تستخدم شبكات التواصل.....
18.....	جدول 7 يوضح عدد ساعات استخدام شبكات التواصل.....
18.....	جدول 8 يوضح اوقات استخدام شبكات التواصل.....
19.....	جدول 9 يوضح اكثر الأماكن التي تستخدم فيها الشبكات.....
19.....	جدول 10 يوضح الوسيلة التي تستخدمها في التصفح.....
20.....	جدول 11 يوضح دوافع استخدام الشبكات.....
21.....	جدول 12 يوضح نوع المواضيع التي تثير الإهتمام.....
21.....	جدول 13 يوضح هل تثق بالمضامين.....
22.....	جدول 14 يوضح الاشباعات التي تحققها.....
22.....	جدول 15 يوضح بماذا يشعرك عدم تصفح شبكات التواصل.....
23.....	جدول 16 يوضح هل تواصل مستقبلا.....
23.....	جدول 17 يوضح استخدام شبكات التواصل ساهم في تغيير علاقتك بأفراد الأسرة.....
24.....	جدول 18 يوضح نوع التغيير.....
24.....	جدول 19 يوضح الوقت الذي تستغرقه مع افراد الأسرة.....
25.....	جدول 20 يوضح كيف كانت العلاقة في البداية.....
25.....	جدول 21 يوضح هل الشبكات لها دور في ذلك.....
26.....	جدول 22 يوضح الأثار الايجابية لإستخدام شبكات التواصل.....
26.....	جدول 23 يوضح الأثار السلبية.....

## فهرس بالأشكال

- 15.....رسم توضيحي 1 يوضح الجنس.....
- 16.....رسم توضيحي 2 يوضح السن.....
- 16.....رسم توضيحي 3 يوضح سنوات الخبرة في التدريس.....
- 17.....رسم توضيحي 4 يوضح الحالة الاجتماعية.....
- 17.....رسم توضيحي 5 يوضح درجة استخدامك لشبكات التواصل.....
- 18.....رسم توضيحي 6 يوضح منذ متى تستخدم شبكات التواصل.....
- 18.....رسم توضيحي 7 يوضح عدد ساعات استخدام شبكات التواصل.....
- 19.....رسم توضيحي 8 يوضح اوقات استخدام شبكات التواصل.....
- 19.....رسم توضيحي 9 يوضح اكثر الأماكن التي تستخدم فيها الشبكات.....
- 20.....رسم توضيحي 10 يوضح الوسيلة التي تستخدمها في التصفح.....
- 20.....رسم توضيحي 11 يوضح دوافع استخدام الشبكات.....
- 21.....رسم توضيحي 12 يوضح نوع المواضيع التي تثير الإهتمام.....
- 21.....رسم توضيحي 13 يوضح هل تثق بالمضامين.....
- 22.....رسم توضيحي 14 يوضح الاشباع التي تحققها.....
- 22.....رسم توضيحي 15 يوضح لماذا تشعرك عدم تصفحك لشبكات التواصل.....
- 23.....رسم توضيحي 16 يوضح هل تواصل مستقبلا.....
- 23.....رسم توضيحي 17 يوضح استخدام شبكات التواصل ساهم في تغيير علاقتك بأفراد الأسرة.....
- 24.....رسم توضيحي 18 يوضح نوع التغيير.....
- 24.....رسم توضيحي 19 يوضح الوقت الذي تستغرقه مع افراد الأسرة.....
- 25.....رسم توضيحي 20 يوضح كيف كانت العلاقة في البداية.....
- 25.....رسم توضيحي 21 يوضح هل الشبكات لها دور في ذلك.....
- 26.....رسم توضيحي 22 يوضح الآثار الايجابية لاستخدام شبكات التواصل.....
- 27.....رسم توضيحي 23 يوضح الآثار السلبية.....

قائمة الملاحق

الرقم	العنوان	الصفحة
1	استمارة استبائية	44
2	شهادة التحكيم	45

# مقدمة

## 1 - توطئة:

عرفت المجتمعات البشرية تطورات سريعة أدت إلى تغيرات كثيرة حيث إن العصور الحديثة تختلف عن العصور القديمة، ومنذ ظهور التكنولوجيا أصبحت المجتمعات تتواصل وتتعارف مع الشعوب الأخرى وبذلك أصبح العالم قرية صغيرة بيدنا وقد أحدثت عدة تغيرات في حياتنا حيث أصبحت الإنترنت تجذب العديد من الأشخاص في مختلف العالم ولهذا قد حظيت باهتمامهم ومع ظهورها فرضت نفسها عليهم حيث أصبح الأفراد غير قادرين على الاستغناء عنها حيث وفرت لهم عدة خدمات متنوعة وقد لعبت شبكات التواصل الاجتماعي دوراً هاماً من حيث أنها تتيح التواصل مع الأفراد حتى لو كانوا في مسافات بعيدة عن بعضهم البعض وأصبحوا يكونون علاقات إلكترونية وبفضل ظهور هذه المواقع.

شهدت البشرية تحولات كبيرة منها إيجابية ومنها سلبية وذلك حسب استخدام الفرد لها ومعرفة كيفية استخدامها بطريقة صحيحة وعقلانية وقد ساهمت هذه الشبكات في تغيير علاقاتنا حيث أصبح الفرد مندمجاً معها بكثرة وبذلك أصبح يكون علاقات بعيدة عن الواقع وقد أحدثت هذه الشبكات تأثيرات على علاقة الفرد بأسرته حيث أصبح لا يتواصل مع أسرته وقد أصبح معظم وقته كله في الهاتف والأجهزة وقد أدت إلى مشكلات عويصة داخل أسرته وذلك بسبب الاستخدام السلبي والمفرط لها ومنذ دخولها تحولت حياة الفرد وبهذا خلفت العديد من الآثار السلبية كعدم الحوار والتواصل والعزلة.

فإن الأسرة من أهم الجوانب في حياة الفرد من حيث الوظائف والدور الذي يؤديه فيجب على الوالدين مراقبة أبنائهم ومناقشتهم في المواضيع والتواصل معهم وهكذا تقوى علاقاتهم وتترابط وذلك أن الأسرة تقوم على عدة أهداف وأسس ومبادئ تسودها المحبة والمودة والتكافل والتعاون حيث أن هذه الشبكات أدت إلى تغيرات كثيرة داخل الأسرة حيث أصبح الأبناء يكونون علاقات خارج إطار الأسرة وبالإضافة إلى كثرة المشاكل الأسرية والانحراف الأخلاقي وتكوين علاقات خارج إطار الزواج وكل هذه الأشياء تفسد وتهدم المجتمعات ولذلك يجب على الأفراد أن يتجنبوا ما يضرهم.

وكل هذه الآثار السلبية تهدم تماسك الأسرة ببعضها البعض حيث أن هذه الشبكات تؤدي إلى عدة أضرار ومخاطر تخلفها داخل الأسرة ولهذا فيجب على الفرد أن يستغلها في الجانب الإيجابي على الرغم من أن هذه الشبكات مهمة في حياتنا إلا أنها قد تؤدي إلى تأثيرات مضرّة بالفرد وبذلك أصبحت شبكات التواصل الاجتماعي تغزو العديد من المجالات المختلفة ولهذا تعتبر من أبرز المؤثرات التي تؤثر على العلاقات وخاصة العلاقات داخل الأسرة.

ولهذا نجد أن الأسرة تتأثر بأي تغير يطرأ عليها وللحد من أثارها يجب على الأفراد كيفية استعمالها وذلك لتجنب النتائج الوخيمة التي تحدث بسببها والتي تعود بالسلب على الأسرة وبالذات على علاقة الفرد بأسرته ولهذا نجد أن العلاقات في انخيار وتفكك وكل هذا بسبب ظهور هذه المواقع التي أدت الى عدم ترابط أفراد الأسرة ببعضهم البعض.

وبذلك نلاحظ قلة في اللقاءات الشخصية والإتصال المباشر مع الأقارب والأهل حيث أصبحت تحتل مكانة كبيرة في المجتمعات لكثرة مستخدميها فهي وسيلة لتبادل المعلومات والحصول على الأخبار والدردشة بين الأهل والأصدقاء فموقع الفيسبوك هو من أكثر المواقع استخداما في عصرنا الحالي ولكل موقع خاصية تميزه عن غيره من المواقع الأخرى فهو وسيلة للتواصل بين الأفراد ومعرفة أخبارهم بشكل يومي وان هذه الشبكات أدت الى هدم القيم والعلاقات داخل الأسرة كالإهمال الأسري مثلا حيث نجد هناك ارتفاع في حصيلة الطلاق وذلك بسبب هذه المواقع الإلكترونية ومن ناحية أخرى عدم مراقبة واهتمام الوالدين بأبنائهم يؤدي الى أثار سلبية حيث تسوء علاقتهم بأبنائهم وذلك بسبب انخراطهم في هذه المواقع التي تؤدي الى ضياعهم وبذلك تصبح العلاقات الأسرية غير متماسكة ومنهارة.

ونجد ان الأسرة المعاصرة تختلف عن الأسرة الحديثة من خلال التطورات التي شهدتها هذه الأخيرة ولهذا قد اثرت هذه الشبكات بشكل كبير على الأسرة سلبيا اكثر من ايجابيا فهي تشكل خطر كبير على علاقاتنا الأسرية وبذلك أصبحت جزءا لا يتجزأ من الحياة اليومية ونلاحظ كذلك أن هذه الشبكات تؤثر سلبا على علاقة الأستاذ الجامعي.

ان شبكات التواصل الاجتماعي من أهم المواقع التي توفر العديد من الخدمات المتنوعة للمستخدمين والتي بدورها تتيح للأفراد التواصل والتفاعل وتكوين علاقات الكترونية وتقرب المسافات بين الأشخاص حتى لو كانوا في مسافات بعيدة، وبهذا فإن شبكات التواصل الاجتماعي جذبت العديد من الأشخاص من أنحاء العالم، وقد وجدت شبكات التواصل الاجتماعي اهتمام العديد من الأفراد نظرا لتطوراتها الكبيرة، إلا أنها لديها العديد من السلبيات التي تؤثر على الأفراد وقد أحدثت شبكات التواصل الاجتماعي الكثير من التغيرات في أنحاء العالم.

ان موقع الفيسبوك من أهم المواقع والأكثر استخداما في عصرنا الحالي فكل موقع خاصية تميزه عن غيره من المواقع فموقع الفيسبوك هو موقع اجتماعي يتيح للأفراد التواصل والتفاعل ونشر الأخبار والمعلومات والدردشة بين الأقارب والأصدقاء إلا انه لا يخلو من سلبيات تضر بالأفراد والمجتمعات ولذلك يجب معرفة كيفية استخدامه بطريقة عقلانية حتى لا يؤدي الى أثار سلبية.

ان العلاقات الأسرية من أهم الجوانب التي تساعد الأسرة على أداء مهامها بشكل صحيح، والتي تلعب دورا هاما في تحقيق الوظائف والأهداف داخل الأسرة، وبالتالي فان العلاقات الأسرية يجب أن تسودها المحبة والمودة والتكافل والتعاون بين أفرادها وبهذا تصبح العلاقات أكثر تماسكا واستقرارا وترابطا، وكذلك دور الوالدين في التحاور وتقديم الدعم ومناقشة المواضيع مع ابنائهم حتى نتفادى قلة الحوار والتواصل داخل الأسرة بالإضافة الى تجنب حدوث مشاكل داخل الأسرة، وبالتالي فان العلاقات الأسرية تختلف من أسرة الى أخرى ومن هنا نطرح التساؤل الرئيسي ما مدى مساهمة شبكات التواصل الاجتماعي في تشتيت العلاقات الأسرية من وجهة نظر الأستاذ الجامعي؟

ويندرج تحت اشكالية الدراسة عدة تساؤلات فرعية هي:

- 1- ماهي عادات وأتماط استخدام شبكات التواصل الاجتماعي من وجهة نظر الأستاذ الجامعي؟
  - 2- ماهي دوافع استخدام شبكات التواصل الاجتماعي من وجهة نظر الأستاذ الجامعي؟
  - 3- ما مدى تأثير شبكات التواصل الاجتماعي على العلاقات الأسرية من وجهة نظر الأستاذ الجامعي؟
- وللإجابة عن تساؤلات الدراسة قمت بصياغة الفرضيات التالية:

### 3: فرضيات الدراسة:

**الفرضية العامة:** يؤثر استخدام شبكات التواصل الاجتماعي على العلاقات الأسرية من وجهة نظر الأستاذ الجامعي.

### الفرضيات الفرعية:

- 1- يوجد تزايد في استخدام شبكات التواصل الاجتماعي من وجهة نظر الأستاذ الجامعي.
- 2- دوافع استخدام شبكات التواصل الاجتماعي لتلبية الحاجيات والمتطلبات من وجهة نظر الأستاذ الجامعي.
- 3- تأثير شبكات التواصل الاجتماعي سلبا على العلاقات الأسرية من وجهة نظر الأستاذ الجامعي.
- 4- مبررات اختيار موضوع الدراسة:

عدم توفر الدراسات في هذه المواضيع و خاصة في تخصص علم اجتماع الاتصال ووجود علاقة بين موضوع هذه الدراسة وتخصص علم اجتماع الاتصال وإثراء المكتبة الجامعية بالدراسات والبحوث الاكاديمية حتى يستخدمها طلبة علم الاجتماع كمرجع لدراساتهم.

الشعور بمشكلة هذه الدراسة والتي تندرج بعنوان مساهمة شبكات التواصل الاجتماعي الفيسبوك في تشتيت العلاقات الأسرية من وجهة نظر الأستاذ الجامعي والرغبة الشخصية في دراسة اثر استخدام شبكات التواصل

الاجتماعي على العلاقات الأسرية والتعرف على أهمية شبكات التواصل الاجتماعي من وجهة نظر الأستاذ الجامعي.

#### 5- أهداف الدراسة:

الهدف العام: تأثير شبكات التواصل الاجتماعي الفيسبوك في تشتيت العلاقات الأسرية من وجهة نظر الأستاذ الجامعي.

#### الأهداف الفرعية:

تسعى الدراسة الى تحقيق العديد من الأهداف نذكرها فيما يلي:

1- التعرف على عادات وأنماط استخدام المبحوثين لشبكات التواصل الاجتماعي.

2- التعرف على دوافع استخدام شبكات التواصل الاجتماعي من وجهة نظر الأستاذ الجامعي.

3- معرفة التأثير الذي تخلفه شبكات التواصل الاجتماعي على العلاقات الأسرية من وجهة نظر الأستاذ الجامعي.

#### 6-أهمية الدراسة:

ان شبكات التواصل الاجتماعي من أهم الدراسات التي يجب دراستها نظرا لتطورها الكبير الذي شهده العالم، ومعرفة أهمية شبكات التواصل الاجتماعي من وجهة نظر الأستاذ الجامعي ومعرفة سلبيات شبكات التواصل الاجتماعي من وجهة نظر الأستاذ الجامعي والتعرف على التأثيرات التي تخلفها شبكات التواصل الاجتماعي على العلاقات الأسرية وبالأخص على الأستاذ الجامعي.

النزول بالدراسة الى الميدان لمعرفة التأثيرات التي تخلفها شبكات التواصل الاجتماعي وبالأخص على الأستاذ الجامعي وإيجاد الحلول والمقترحات لتفادي التشتت في العلاقات الأسرية نتيجة الإستخدام المفرط لشبكات التواصل الاجتماعي واختيار العينة والأدوات التي تتناسب مع موضوع الدراسة.

وتمثل مكان الدراسة في كلية العلوم الإجتماعية والإنسانية بجامعة الشهيد حمه لخضر بالوادي والتي تندرج بعنوان مساهمة شبكات التواصل الاجتماعي الفيسبوك في تشتيت العلاقات الأسرية من وجهة نظر الأستاذ الجامعي.

#### 7- حدود الدراسة:

الحدود الزمانية: من شهر نوفمبر 2022 الى 30 ماي 2023.

الحدود المكانية: كلية العلوم الاجتماعية والانسانية في جامعة الشهيد حمه لخضر بالوادي والتي تتكون من 137 أستاذ جامعي.

الحدود البشرية: 24 أستاذ جامعي.

### 8- صعوبات الدراسة:

يوجد العديد من الصعوبات في هذه الدراسة وهي:

- عدم توفر المال الكافي.
- صعوبة الوصول الى عينة الدراسة.
- تجنب المبحوثين للإجابة على الإستبيان.

### 9- هيكلية الدراسة:

استخدمنا في الفصل الأول للجانب النظرية للدراسة توطئة وإشكالية الدراسة والتساؤلات والفرضيات ومبررات موضوع الدراسة وأهداف الدراسة وأهمية الدراسة وفي المبحث الاول تحديد المصطلحات والمفاهيم وفي المبحث الثاني العلاقة بين متغيرات الدراسة وفي المبحث الثالث الدراسات السابقة والمشابهة لموضوع الدراسة والتعليق عليها ونقدها.

أما في الفصل الثاني للدراسة الميدانية استخدمنا في المبحث الاول الطريقة والأدوات ثم في المبحث الثاني المناقشة والنتائج.

## الفصل الأول: الجانب النظري للدراسة

تمهيد:

ان شبكات التواصل الاجتماعي أحدثت تغييرا كبيرا في حياة المجتمعات البشرية على العلاقات الأسرية، ولهذا واجهت الأسرة تغيرات كبيرة وذلك بسبب الإستخدام المفرط لهذه الشبكات وقد أصبح الفرد مندجاً معها وبهذا قد تؤدي الى نتائج سلبية كالعزلة وقلة الحوار داخل الأسرة فيجب على الأفراد معرفة كيفية استخدامها بشكل صحيح وعقلاني.

## المبحث الأول: تحديد المفاهيم و المصطلحات

شبكات التواصل الاجتماعي:

اصطلاحا:

يطلق مصطلح الشبكات الاجتماعية على مجموعة من المواقع على شبكة الأنترنت التي ظهرت مع الجيل الثاني للويب او ما يعرف باسم (web2) تتيح التواصل بين الأفراد في بيئة مجتمع افتراضي يجمعهم على وفق مجموعات اهتمام أو شبكات انتماء (بلد او جامعة) ويتم كله عن طريق خدمات التواصل المباشر مثل ارسال الرسائل والإطلاع على الملفات الشخصية للآخرين ومعرفة أخبارهم والمعلومات المتاحة للعرض (هتيمي حسين محمود، 2015، صفحة 86).

اجرائيا:

هي مجموعة من المواقع على الشبكة العنكبوتية والتي تتيح التواصل مع الأفراد مثل ارسال الرسائل والفيديوهات ومعرفة الأخبار.

الفيسبوك:

اصطلاحا:

وهو شبكة تواصل اجتماعي مجانية منتشرة على الأنترنت تسمح للمستخدمين المسجلين بإنشاء متصفحات أو صفحات شخصية وتحميل الصور والفيديو وإرسال التواصل طبقا لبعض الإحصائيات فإن مستخدمي الأنترنت في الولايات المتحدة الأمريكية مثلا يقضون وقتا على الفيسبوك أكثر من أي مواقع أخرى (قمجية، 2017، صفحة 24).

اجرائيا:

هو موقع اجتماعي لتبادل المعلومات وتفاعل الأشخاص مع بعضهم البعض من خلال ارسال الصور والفيديوهات وتعود فكرة الفيسبوك الى مارك جركبيرج.

العلاقات الأسرية:

اصطلاحا:

هي تلك العلاقات التي تقوم بين أدوار الزوج والزوجة والأبناء أي أنها طبيعة الإتصالات والتفاعلات التي تقع بين أعضاء الأسرة الذين يقيمون في منزل واحد وتشمل العلاقات التي تقع بين الزوج والزوجة وبين الزوجين والأبناء أنفسهم (جرار، 2012، صفحة 106).

اجرائيا:

هي الروابط التي تكون بين أفراد الأسرة والتي تقوم على التواصل والتفاهم والدور الذي يؤديه كل فرد من أفراد أسرته.

العلاقات:

الروابط الاجتماعية لغة:

الراء والباء والطاء اصل واحد يدل على شد وثبات وربطت الشيء اربطه ربطا اذا شدته (احمد، 2022).

الروابط الاجتماعية:

اصطلاحا:

هي العلاقات والروابط بين الناس والتي تقوم على أساس التناصح والتكافل والتراحم والتعاون لتقوية بنية الأمة (احمد، 2022).

اجرائيا:

هي الروابط التي تكون بين مجموعة من الأشخاص تنشأ بينهم اتصالات وتفاعلات وتقوم على التفاهم والتعاون.

الأستاذ:

لغة:

يعتبر اللغويين العرب كلمة أستاذ مصطلح دخيل على اللغة العربية فنجددها من يرجع أصلها الى اللغة الفارسية فتكتب أستاذ وهي قريبة من الخواجة بمعنى معلم أو شيخ كبار (خرخاش ، عبد السلام، 2017/2018، صفحة 28).

اصطلاحا:

فهو الأستاذ في تخصص علمي معين أو في مادة معينة أو المجيد لمهنة معينة أو المتفوق (خرخاش،عبدالسلام، 2017/2018، صفحة 28).

اجرائيا

هو الشخص الذي يقوم بتعليم الطلاب في مادة معينة ومنحهم المعارف والخبرات والمعلومات.

الأستاذ الجامعي:

اصطلاحاً:

هو أحد مقومات العملية التعليمية وأحد دعائمها الرئيسية التي تحدد مدى كفاءة هذا التعليم ومستواه وفعالته، من خلال ما يقوم به عضو هيئة مهمات ومسؤوليات ترتبط ارتباط وثيقاً بتحقيق أهداف التعلم (لواطي ، حمدوش, مريم سعاد، 2018/2017، صفحة 25).

اجرائياً:

هو الشخص الذي يقوم بتعليم الطلاب في الجامعة والذي يقوم بعدة أدوار ومهام منها اعداد البرامج الدراسية وإرشاد الطلاب والإشراف على مذكرات تخرج الطلبة.

## المبحث الثاني: شبكات التواصل الإجتماعي و العلاقات الأسرية

وسائل التواصل والعلاقات الأسرية:

لاشك بأن الكثير من علماء الاجتماع قد حذروا منذ زمن بعيد من التأثير السلبي لوسائل التواصل الاجتماعي على العلاقات الأسرية وما قد تسببه من تفكك وانحراف وقيم سلبية أخرى ولاشك بأن بعضاً من مستخدمي هذه الوسائل قد أدركوا منذ زمن التأثيرات السلبية لتلك التقنيات عليهم وعلى محيطهم الأسري، وعلى الرغم من ذلك إلا أنهم ماضون في استخدامها لأنها أصبحت جزءاً لا يتجزأ من الحياة العصرية ومتطلباتها الوظيفية التي من أجلها أطلقت هذه الخدمة هي تقريب المسافات وخلق تواصل بين المستخدمين، ومن هنا جاءت تسميتها ان تلك الوسائل لها دور سلبي كبير على الأواصر الاجتماعية وانعكاسات كبيرة على الأسرة ودور رئيسي في التفكك الأسري وفي نقل عادات وسلوكيات خاطئة خاصة لمستخدميها من الصغار (صايغ، 2019).

الأسرة و مواقع التواصل الاجتماعي:

ان تسارع معدلات التغيير الاجتماعي وسيطرت مواقع التواصل الاجتماعي على الحياة الاجتماعية بصفة عامة والأسرية بصفة خاصة أدى التي تغير وتحول في العلاقات الأسرية، حيث ان الأسرة هي أول من يتأثر بذلك لأنها العنصر الأساسي للمجتمع وهي التعبير الحقيقي عن المجتمع العام بما يطبق في داخلها من قيم واتجاهات ومعايير فقد بينت العديد من الدراسات التي تهتم بدراسة تأثير وسائل الإعلام المختلفة على الأسرة والعلاقات الأسرية (لواطي ، حمدوش, مريم سعاد، 2018/2017، صفحة 92).

دور وسائل التواصل الاجتماعي في زيادة التفكك الأسري:

ومن مظاهر تأثير وسائل التواصل الاجتماعي في زيادة التفكك الأسري على الأسرة ظاهرة التباعد الأسري إذ أصبح الحديث بين أفرادها مقتصرًا على الأحاديث الضرورية والمختصرة، وغابت الجلسات العائلية الحميمة بين أفراد الأسرة الواحدة وأصبح لكل فرد فيها تفضيلاته الخاصة، وقامت وسائل التواصل الاجتماعي بتعزيز العزلة والتنافر بين أفرادها، وتلاشي قيم التواصل الأسري واستبدال الأبناء الإنترنت بأبائهم كمصدر للمعلومات وفقدوا الترابط الأسري وقاموا بتفضيل الحوار مع الغرباء واستخدام بعض التطبيقات التي تتيح للشخص تقمص شخصية وهمية تتيح له التفاعل مع مجتمع وهمي وأصدقاء وهميين (الياسري، 2022).

### المبحث الثالث: الدراسات المشابهة و السابقة للموضوع

#### 1- عرض الدراسات المشابهة والسابقة للموضوع:

دراسة الهام بنت فريج بن سعيد العويضي (2004) استخدام الإنترنت على العلاقات الأسرية بين أفراد الأسرة السعودية في محافظة جدة رسالة مقدمة ضمن متطلبات الحصول على درجة الماجستير في الإقتصاد المنزلي تخصص السكن وإدارة المنزل والتي هدفت الى التعرف على بعض الخصائص الاجتماعية والاقتصادية للمبحوثين وتمثلت في عينتها في 200 أسرة واستخدمت أداة لجمع البيانات وفق المنهج الوصفي التحليلي وكان من أبرز نتائجها يعد تأثير استخدام الإنترنت على العلاقات الأسرية بين أفراد الأسرة في مجتمع الدراسة تأثير محدود وبسيط ونصف المبحوثين تقريبا ينضمون استخدام الإنترنت بمستوى متوسط كما أنهم يخضعون لرقابة متوسطة وتوجد فروق ذات دلالة معنوية بين جنس الزوجين وبين تأثير استخدام الإنترنت على العلاقة بينهما.

دراسة توتاوي صليحة (2015-2014) استخدام الأبناء لشبكات التواصل الاجتماعي وانعكاساتها على العلاقات الأسرية دراسة على عينة من الأبناء مستخدمي شبكات التواصل الاجتماعي بولاية الشلف ووهران رسالة مكتملة لنيل شهادة الماجستير في علم النفس الأسري في جامعة وهران 2 والتي هدفت عن مدى وجود اختلاف في انعكاسات استخدام الأبناء لشبكات التواصل الاجتماعي على العلاقات الأسرية تبعاً لمتغير الجنس وتمثلت عينتها في 260 فرداً ثم قلص الى 245 فرد واستخدمت أداة لجمع البيانات وفق المنهج الوصفي التحليلي وكان أبرز نتائجها ويمكن القول أن دخول العديد من الأبناء لشبكات التواصل الاجتماعي نتيجة الفراغ الأسري وضعف العلاقات الداخلية داخل الأسرة وبالتالي يبحث الأبناء عن البديل لشغل الفراغ العاطفي خارج الأسرة ومنه تعد هذه الشبكات من الوسائل السهلة للحصول على العواطف خارج الأسرة بشكل عام ولا يمكننا أن ننكر الدور التعليمي للوالدين له أثر بليغ في حدة انعكاسات هذه الشبكات على علاقاتهم داخل الأسرة وهذا ما

لحناه من خلال الحالة الثانية على أن الأسرة المثقفة لا تعاني من المشكلات نفسها التي تعاني منها الأسرة غير المتعلمة ومهما تواجه الأسرة المثقفة من مشكلات تكون الحلول لديها أسهل بكثير من الأسرة غير متعلمة.

دراسة نجبية بحيري ونورة بن لوصيف (2015-2016) اثر استخدام شبكات التواصل الاجتماعي على العلاقات الأسرية لدى الطالب الجامعي الفايسبوك-نموذجاً- دراسة ميدانية بقسم علم النفس مذكرة ماستر تخصص علم النفس الاجتماعي جامعة 08 ماي 1945 قالمة والتي هدفت الى الوقوف على اثر استخدام شبكات التواصل الاجتماعي خاصة الفيسبوك على العلاقات الأسرية وتمثلت عينتها في 101 طالب وطالبة واستخدمت أداة جمع البيانات وفق المنهج الوصفي وكان من أبرز نتائجها محور العزلة والإنطواء كانت بين الموافقة والمعارضة وكانت النتيجة النهائية هي الحياد بخصوص استخدام الفايسبوك ويؤدي الى العزلة والإنطواء - محور اهمال الواجبات الأسرية كانت النتيجة النهائية هي المعارضة فلا يؤيدون فكرة الفايسبوك يؤدي الى اهمال الواجبات الأسرية - محور النتائج بين الموافقة والمعارضة وكانت النتيجة النهائية هي الحياد بخصوص استخدام الفايسبوك يؤدي الى مشاكل وخلافات أسرية وأظهرت النتائج أنه لا يوجد فروق دالة احصائية في أثر استخدام شبكة التواصل الاجتماعي على العلاقات الأسرية تبعاً لمتغير الجنس.

دراسة منال محمد بن حمد الناصر (2019) تأثير وسائل التواصل الاجتماعي على العلاقات الاجتماعية والأسرية لدى طلبة الجامعة السعودية الإلكترونية بمدينة الرياض درجة الماجستير في تخصص التوجيه والإرشاد الطلابي كلية العلوم الاجتماعية جامعة الامام محمد بن سعود الاسلامية والتي هدفت الى الكشف عن دور وسائل التواصل الاجتماعي على العلاقات الاجتماعية والأسرية لدى طلبة الجامعة السعودية الإلكترونية بمدينة الرياض وتمثلت عينتها في 315 طالبا وطالبة واستخدمت أداة لجمع البيانات وفق المنهج الوصفي المسحي وكان من ابرز نتائجها ان طلبة الجامعة الإلكترونية السعودية في مدينة الرياض يقومون باستخدام الواتس اب كأكثر وسيلة للتواصل الاجتماعي حيث بلغت النسبة المئوية (7.98%) ثم استخدام وسيلة الإتصال تويتر بنسبة مئوية بلغت (3.71%) في حين بلغت نسبة استخدام الفيسبوك (6.47%) من أفراد عينة الدراسة.

دراسة مريم لواطى وسعاد حمدوش (2017-2018) اثر استخدام مواقع التواصل الاجتماعي وأثره على العلاقات الأسرية للأستاذ الجامعي دراسة ميدانية على عينة من اساتذة كلية العلوم الانسانية والاجتماعية مذكرة مكملة لنيل شهادة الماستر في علوم الإعلام والاتصال في جامعة محمد الصديق بن يحيى - جيجل والتي هدفت الى التعرف على عادات وأنماط تصفح الأستاذ الجامعي لمواقع التواصل الاجتماعي وتمثلت عينتها في 44 مفردة وأستخدمت أداة لجمع البيانات وفق المنهج الوصفي التحليلي وكان من ابرز نتائجها أكدت الدراسة ان

66.66% من المبحوثين من فئة الذكور وأكدت الدراسة ان 38.88% من عينة الدراسة تتراوح اعمارهم بين 30-33 سنة وأكدت الدراسة ان اغلبية المبحوثين متزوجون وذلك بنسبة 52.77% وأكدت الدراسة ان 47.22% من الأساتذة المبحوثين ينتمون الى رتبة استاذ مساعد.

### التعليق على الدراسات السابقة:

اتفقت الدراسات السابقة على هدف مشترك هو تأثير شبكات التواصل الاجتماعي على العلاقات الأسرية باستثناء دراسة استخدام الابناء شبكات التواصل الاجتماعي وانعكاساتها على العلاقات الأسرية والتي هدفت الى عن مدى وجود اختلاف في انعكاسات استخدام الابناء لشبكات التواصل الاجتماعي على العلاقات الأسرية تبعاً لمتغير الجنس واتفقت ايضاً في عينتها حيث طبقت على عينة من الأساتذة الجامعيين بإستثناء دراسة اثر استخدام مواقع التواصل الاجتماعي وأثره على العلاقات الأسرية على عينة من الأساتذة اما دراسة اثر استخدام شبكات التواصل الاجتماعي على العلاقات الأسرية لدى الطالب الجامعي على عينة من الطلاب الجامعيين اما دراسة اثر استخدام الأنترنت على العلاقات الأسرية بين افراد الأسرة السعودية في محافظة جدة على عينة من افراد الأسرة اما دراسة تأثير وسائل التواصل الاجتماعي على العلاقات الاجتماعية والأسرية لدى طلبة الجامعة السعودية الإلكترونية بمدينة الرياض على عينة من الطلبة.

كما استخدمت الدراسات السابقة اداة الاستمارة باستثناء دراسة استخدام الابناء لشبكات التواصل الاجتماعي وانعكاساتها على العلاقات الأسرية والتي استخدمت أداة الاستمارة وتحليل المضمون.

ووظفت أيضاً هذه الدراسات المنهج الوصفي بإستثناء دراسة استخدام الأبناء شبكات التواصل الاجتماعي وانعكاساتها على العلاقات الأسرية التي استخدمت المنهج الوصفي التحليلي وكذلك دراسة استخدام مواقع التواصل الاجتماعي وأثره على العلاقات الأسرية للأستاذ الجامعي والتي استخدمت المنهج الوصفي التحليلي أما دراسة أثر استخدام الأنترنت على العلاقات الأسرية بين أفراد الأسرة السعودية والتي استخدمت المنهج الوصفي التحليلي وكذلك بإستثناء دراسة تأثير وسائل التواصل الاجتماعي على العلاقات الاجتماعية والأسرية لدى طلبة الجامعة السعودية الإلكترونية بمدينة الرياض والتي استخدمت المنهج الوصفي المسحي.

### نقد الدراسات السابقة:

استخدمت دراسة اثر استخدام الأنترنت على العلاقات الأسرية ودراسة استخدام الأبناء لشبكات التواصل الاجتماعي وانعكاساتها على العلاقات الأسرية ودراسة استخدام مواقع التواصل الاجتماعي وأثره على العلاقات الأسرية للأستاذ الجامعي المنهج الوصفي التحليلي، إلا دراسة أثر استخدام شبكات التواصل الاجتماعي لدى

الطالب الجامعي الفيسبوك نموذجاً والتي استخدمت المنهج الوصفي واستخدمت دراسة أثر الأنترنت على العلاقات الأسرية بين افراد الاسرة السعودية في محافظة جدة ودراسة استخدام مواقع التواصل الاجتماعي وأثره على العلاقات الأسرية للأستاذ الجامعي ودراسة اثر استخدام شبكات التواصل الاجتماعي على العلاقات الأسرية الفيسبوك نموذجاً لدى الطالب الجامعي استخدموا الاستمارة إلا دراسة استخدام الأبناء لشبكات التواصل الاجتماعي وانعكاساتها على العلاقات الأسرية استخدموا الإستمارة وتحليل المضمون. وكذلك استخدمت دراسة تأثير وسائل التواصل الاجتماعي على العلاقات الاجتماعية والأسرية لدى طلبة الجامعة السعودية الإلكترونية بمدينة الرياض اداة الاستبانة وبالإضافة الى استخدام هذه الدراسة المنهج الوصفي المسحي.

اما في دراسة مساهمة شبكات التواصل الاجتماعي الفيسبوك في تشتيت العلاقات الأسرية من وجهة نظر الأستاذ الجامعي فقد استخدمنا المنهج الوصفي اما في أداة جمع البيانات فقد استخدمنا الإستبيان.

## 2- المقاربة النظرية لموضوع الدراسة:

1- تعريف الاستخدامات و الاشباع (وتسمى نظرية الاستخدامات والرضا) (تتم هذه النظرية بدراسة الاتصال الجماهيري دراسة وظيفية منظمة وهي ترى أن الجماهير فعالة في انتقاء افرادها لرسائل ومضمون مفضل من وسائل الاعلام وهي جاءت كرد فعل لمفهوم الاعلام الطاغية (اللحام، 2016، صفحة 245).

## 2- مدخل الاستخدامات و الاشباع:

- نظرية الاستخدامات و الاشباع تبلورت في بداية السبعينات من القرن العشرين كرد فعل لمفهوم قوة وسائل الاعلام للسيطرة على جمهور وسائل الاتصال الجماهيري، وتعني هذه النظرية بدراسة الاتصال الجماهيري دراسة تنظيمية منظمة حيث تظاهر هذه النظرية الإيجابية الجمهور.

وتعتبر جمهوراً "نشطاء" وليس مستقبلاً "سلبياً" لوسائل الاتصال الجماهيري، حيث ينتقي الأفراد الوسائل التي يتعرضون لها وكذلك المضمون الذي يشبع رغباتهم وحاجاتهم النفسية والاجتماعية، عبر قنوات المعلومات والترقية المتوفرة.

جاء ظهور نظرية الاستخدامات و الاشباع في مجال الدراسات الاعلامية كبديل لتلك الابحاث التي تتعامل مع التأثير المباشر لوسائل الاتصال على جمهور المتلقين وقد عرفت نظرية الاستخدامات و الاشباع بأنها دراسة جمهور وسائل الاتصال الذين يتعرضون بدوافع معينة لإشباع حاجات فردية معينة، وقد أكد كاتز وهو أحد رواد هذه النظرية أن استخدم وسائل الاتصال يتيح بصورة واضحة حينما نوجه اهتماماً بما يفعله الجمهور بتلك الوسائل لحينما نتم بما تفعله وسائل الاتصال بالجمهور (الطيب، 2014، صفحة 145).

### 3- فروض مدخل الاستخدامات و الاشباعات:

- من أهم الفروض التي يسعى مدخل الاستخدامات و الاشباعات الى قياسها:

1- يقوم أفراد الجمهور باختيار المادة الاعلامية التي يرون أنها تشبع احتياجاتهم.

2- يستطيع أفراد الجمهور تحديد احتياجاتهم ودوافعهم، وبالتالي يختارون الوسائل والرسائل الاعلامية التي تشبع تلك الاحتياجات.

3- يمكن الاستدلال على المعايير الثقافية السائدة في مجتمع ما من خلال التعرف على استخدامات الجمهور لوسائل الاتصال وليس من خلال محتوى الرسائل فقط.

4- يشارك أعضاء الجمهور في عملية الاتصال الجماهيري بفعالية ويستخدمون وسائل الاتصال لتحقيق أهداف مقصودة تلي واقعهم. (العبد، 2011، صفحة 300)

### 4- أهم الانتقادات الموجهة لنظرية الاستخدامات و الاشباعات:

1- أن هذه النظرية تتبنى مفاهيم تتسم بشيء من المرونة، مثل الدافع، الاشباعات، الهدف، الوظيفة، وهذه المفاهيم ليس لها تعريفات محددة وبالتالي فمن الممكن أن تختلف النتائج التي نحصل عليها من تطبيق النظرية تبعاً لاختلاف التعريفات.

2- ان الحاجة الخاصة بالفرد متعددة ما بين فسوسولوجية ونفسية واجتماعية، وتختلف أهميتها من فرد لآخر، ولتحقيق تلك الحاجات تتعدد أنماط التعرض لوسائل الاعلام واختيار المحتوى.

3- تقوم النظرية على افتراض أن استخدام الفرد لوسائل الاعلام استخدام متعمد ومقصود وهادف، والواقع يختلف في أحيان كثيرة عن ذلك، فهناك أيضاً استخدامات غير هادفة.

4- تنظر البحوث التي تستند الى نظرية الاستخدامات و الاشباعات الى وظائف وسائل الاتصال من منظور فردي يستخدم الرسائل الاتصالية قد تحقق وظائف لبعض الأفراد وتحقق اختلالاً وظيفياً للبعض الآخر. (اسماعيل، 2003، صفحة 257)

## خلاصة

ان شبكات التواصل الاجتماعي توفر خدمات كثيرة ومتنوعة لمستخدميها، حيث فرضت نفسها عليهم مما دفعهم الى تكوين علاقات الكترونية في عالم افتراضي مما أدى بهم الى الإستغناء عن تكوين علاقات في الواقع وبالتالي فان العلاقات الإلكترونية تختلف عن العلاقات في الواقع ولذلك فان شبكات التواصل الاجتماعي تؤثر سلبيا على العلاقات داخل الأسرة.

## الفصل الثاني: الدراسة الميدانية

## تمهيد

ان الدراسة الميدانية لها دور كبير، لكونها تساعد في الحصول على اجابة لتساؤولات موضوع الدراسة بالإضافة الى تفرغ البيانات والمعطيات وتحليلها وتفسيرها والتوصل الى نتائج عن طريق جداول وتفسيرها، فالجانب الميداني هو جانب مهم هدفه هو تصديق أو تكذيب فرضيات هذه الدراسة.

## المبحث الأول: الطريقة و الأدوات

## 1- الطريقة:

## 1-1 منهج الدراسة:

استخدمنا في هذه الدراسة المنهج الوصفي كونه طريقة علمية يصف فيها الباحث الظاهرة بشكل كيفي أو كمي ومن ثم طرح مجموعة من التساؤلات المبهمة، أو القيام بعملية تجميع البيانات والمعلومات من خلال مجموعة من الأفراد التي تتضح فيهم الخصائص ومن ثم تحليلها لبلوغ النتائج والقيام بالتعبير (التاجر، 2021، صفحة 2).

## 1-2 مجتمع وعينة الدراسة:

يتمثل مجتمع الدراسة في والذي يعرف بأنه كامل الأفراد أو الأحداث أو المشاهدات موضوع البحث أو الدراسة (الطويسي، 2001/2000، صفحة 2).

أما عينة الدراسة 24 أستاذ جامعي وتمثل في العينة العشوائية البسيطة وهي التي تختار بطريقة تحقق لجميع وحدات المعاينة بالمجتمع نفس الفرصة في الإختيار، أو الظهور الإقتراع المباشر بالجدول العشوائية الحاسب الالي (كافي، 2015، صفحة 91).

## 1-3 تحديد المتغيرات وطرق قياسها:

المتغير المستقل هو شبكات التواصل الاجتماعي أما المتغير التابع هو العلاقات الأسرية.

## 2- الأدوات:

## 1-2 أدوات جمع البيانات:

قمنا في هذه الدراسة باستخدام الإستبيان هو وسيلة لجمع البيانات اللازمة للتحقق من فرضيات ثم وضعها مسبق حول المجتمع المدروس أو لكشف صفات هذا المجتمع التي قد يكون من الصعب الوصول إليها بغير الإستبيان أو للإجابة على أسئلة البحث (التنحي، 2014، صفحة 5).

## 2-2 الأدوات والأساليب الإحصائية المستخدمة:

يوجد العديد من الأدوات والأساليب الإحصائية نذكر منها:

**الإحصاء الوصفي:** من أول الأساليب الإحصائية في البحث العلمي وهو عبارة عن جداول ومخططات بيانية ورقمية ويهدف الإحصاء الوصفي الى تسهيل عملية عرض وتفسير البيانات (الدراغمة فوزة، 2021).

الإحصاء الإستدلالي أو الإستنتاجي: وهو ثاني أسلوب من الأساليب الإحصائية في البحث العلمي وهو وسيلة لإضفاء الطابع الرسمي على عملية استخلاص استنتاجات عامة من معلومات محدودة وهو الأسلوب الذي يعتمد على جمع مجموعة من البيانات من خلال الملاحظة (الدراسة فوزة، 2021).

### 2-3 البرامج المستخدمة في معالجة المعطيات:

هناك مجموعة متنوعة من برامج التحليل الإحصائي التي يمكن استخدامها وهي:

برنامج spss: يعتبر برنامج spss أفضل برامج التحليل الإحصائي الفعالة في عمليات التحليل الإحصائي وهو برنامج مناسب لتحليل بيانات العلوم الاجتماعية (خالد تقي، 2022).

برنامج amos: يعتبر اختصار لمصطلح analysais of moment structures أحدث برامج التحليل الإحصائي والتي أحدثت ثورة في علم الإحصاء وتتميز هذه الطريقة بعدة مميزات من الطرق التقليدية المستخدمة الاعتماد على الأسلوب التوكيدي (الحميد، 2022).

برنامج Excel: برنامج الإكسيل من أهم البرامج التي ظهرت في منتصف الثمانينات وقد ساعد هذا البرنامج على حل كافة المشكلات في مجالات كثيرة ويستخدم هذا النوع من البرامج ما يقرب من مليار باحث علمي في العالم يستخدم في عملية التحليل الإحصائي اللازم للبحث (خالد تقي، 2022).

## المبحث الثاني: المناقشة و النتائج

### 1- عرض النتائج:

#### المحور الأول: البيانات الشخصية:

جدول 1 يوضح الجنس

النسبة المئوية	التكرار	الجنس
%87,5	21	ذكر
%12,5	3	أنثى
%100	24	المجموع

نلاحظ أن الذكور أعلى نسبة 87.5% من الاناث التي تقدر ب 12.5%

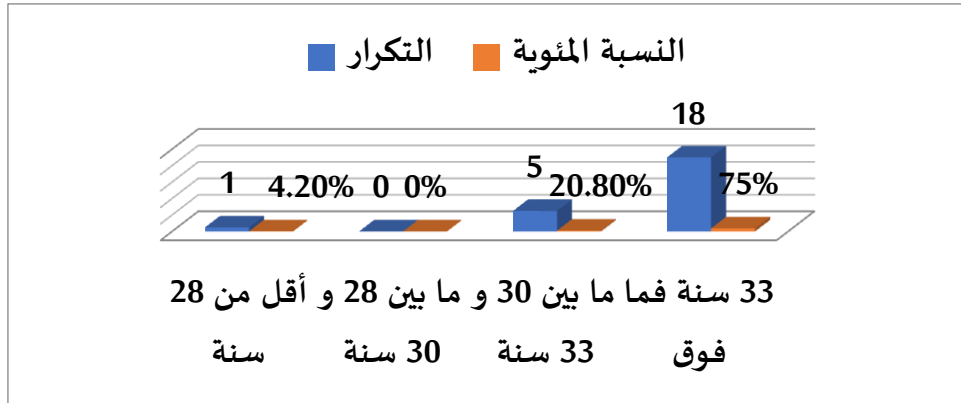


رسم توضيحي 1 يوضح الجنس

جدول 2 يوضح السن

النسبة المئوية	التكرار	السن
%4,2	1	أقل من 28 سنة
%0	0	ما بين 28 و 30 سنة
%20,8	5	ما بين 30 و 33 سنة
%75	18	33 سنة فما فوق
%100	24	المجموع

نلاحظ أن 33 سنة فما فوق أعلى نسبة مئوية والتي تقدر ب 75% وأقل نسبة ما بين 28 و 30 سنة

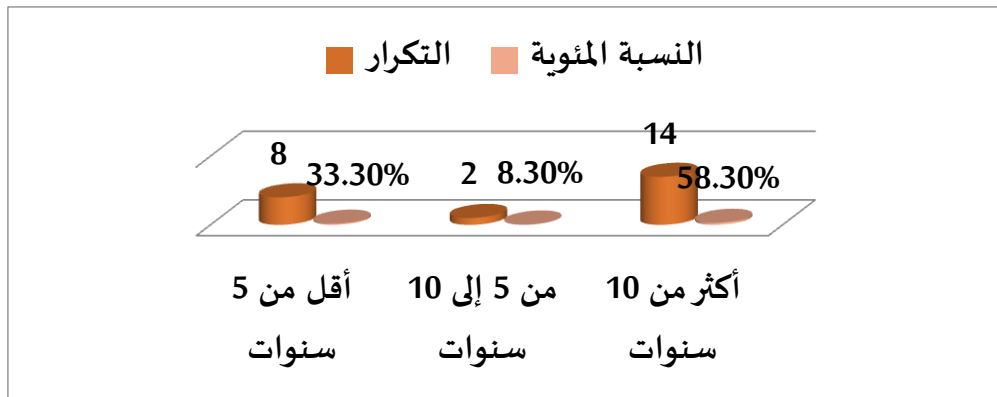


رسم توضيحي 2 يوضح السن

جدول 3 يوضح الخبرة في التدريس

سنوات	التكرار	النسبة المئوية
أقل من 5 سنوات	8	33,3%
من 5 إلى 10 سنوات	2	8,3%
أكثر من 10 سنوات	14	58,3%
المجموع	24	100%

نلاحظ أن أكثر من 10 سنوات اعلى نسبة مئوية والتي تقدر ب 58.3% أما أقل نسبة مئوية من 5 الى 10 سنوات والتي تقدر ب 8.3%

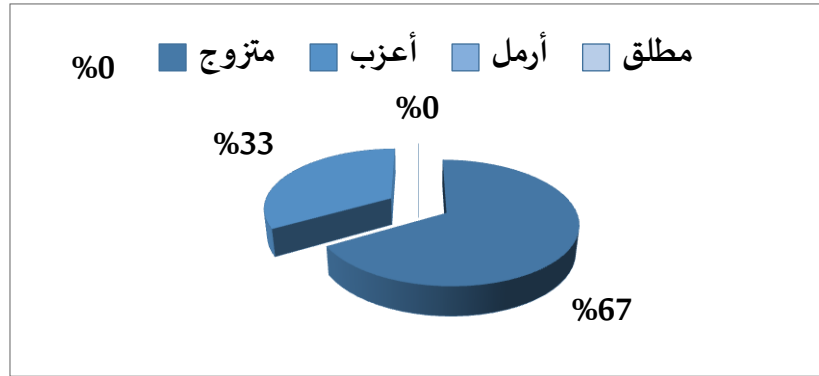


رسم توضيحي 3 يوضح سنوات الخبرة في التدريس

جدول 4 يوضح الحالة الاجتماعية

الحالة	التكرار	النسبة المئوية
متزوج	16	66,7%
أعزب	8	33,3%
أرمل	0	0%
مطلق	0	0%
المجموع	24	100%

نلاحظ أن المتزوج أعلى نسبة مئوية والتي تقدر ب 66.7% وأقل نسبة مئوية هي أرمل ومطلق والتي تقدر ب 0%



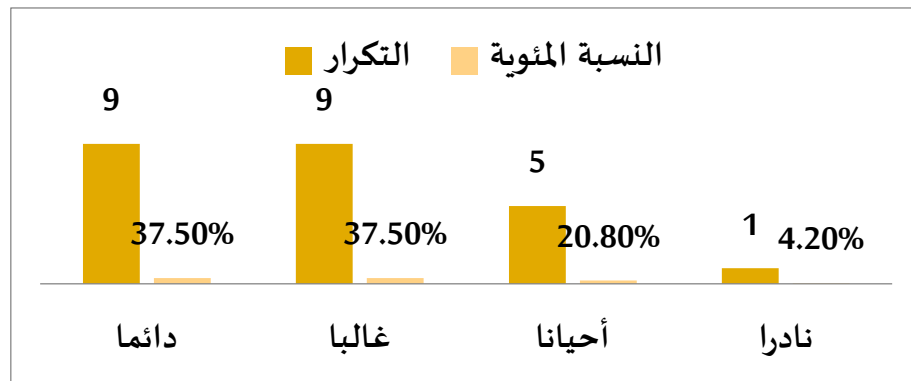
رسم توضيحي 4 يوضح الحالة الاجتماعية

المحور الثاني: عادات وأنماط استخدام شبكات التواصل الاجتماعي

جدول 5 يوضح درجة استخدامك لشبكات التواصل

النسبة المئوية	التكرار	درجة الاستخدام
37,5%	9	دائما
37,5%	9	غالباً
20,8%	5	أحيانا
4,2%	1	نادرا
100%	24	المجموع

نلاحظ أن هناك تساوي بين دائما وغالبا واللذان تقدران بنسبة 37.5% أقل نسبة تقدر ب 4.2%

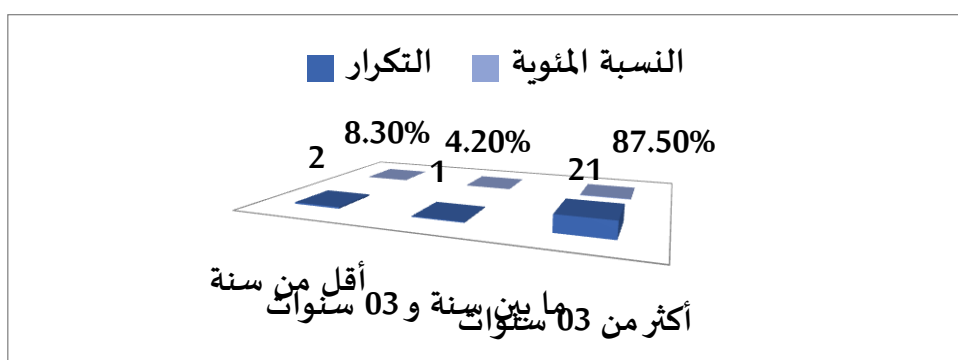


رسم توضيحي 5 يوضح درجة استخدامك لشبكات التواصل

جدول 6 يوضح منذ متى تستخدم شبكات التواصل

النسبة المئوية	التكرار	المدة
8,3%	2	أقل من سنة
4,2%	1	ما بين سنة و 03 سنوات
87,5%	21	أكثر من 03 سنوات
100%	24	المجموع

نلاحظ أن أعلى نسبة مئوية هي أكثر من 03 سنوات والتي تقدر ب 87.5% وأقل نسبة مئوية هي 4.2%

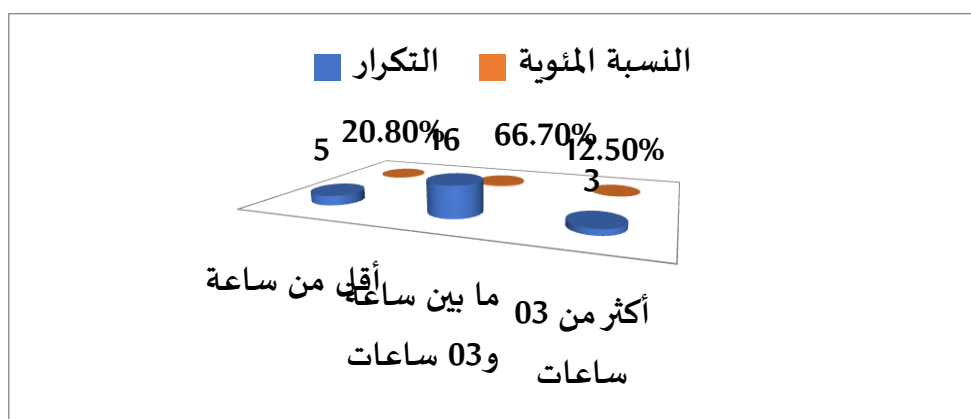


رسم توضيحي 6 يوضح منذ متى تستخدم شبكات التواصل

جدول 7 يوضح عدد ساعات استخدام شبكات التواصل

النسبة المئوية	التكرار	الساعات
20,8%	5	أقل من ساعة
66,7%	16	ما بين ساعة و 03 ساعات
12,5%	3	أكثر من 03 ساعات
%100	24	المجموع

نلاحظ أن أعلى نسبة مئوية هي ما بين ساعة و 03 ساعات والتي تقدر ب 66.7 % أقل نسبة هي أكثر من 03 ساعات

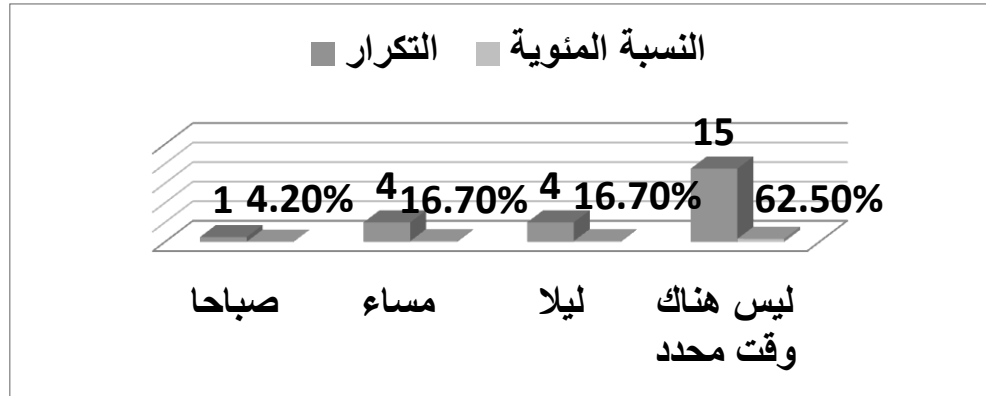


رسم توضيحي 7 يوضح عدد ساعات استخدام شبكات التواصل

جدول 8 يوضح اوقات استخدام شبكات التواصل

النسبة المئوية	التكرار	الأوقات
4,2%	1	صباحا
16,7%	4	مساء
16,7%	4	ليلا
62,5%	15	ليس هناك وقت محدد
%100	24	المجموع

نلاحظ أن أعلى نسبة مئوية هي ليس هناك وقت محدد تقدر ب 62.5 % وأقل نسبة هي صباحا والتي تقدر ب 4.2%

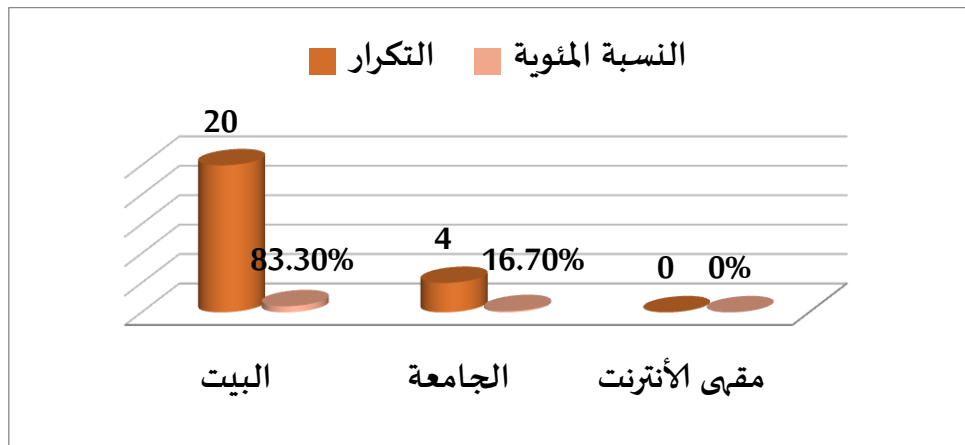


رسم توضيحي 8 يوضح اوقات استخدام شبكات التواصل

جدول 9 يوضح اكثر الأماكن التي تستخدم فيها الشبكات

الأماكن	التكرار	النسبة المئوية
البيت	20	83,3%
الجامعة	4	16,7%
مقهى الإنترنت	0	0%
المجموع	24	%100

نلاحظ أن أعلى نسبة مئوية 83.3 % وأقل نسبة مئوية هي مقهى الإنترنت.

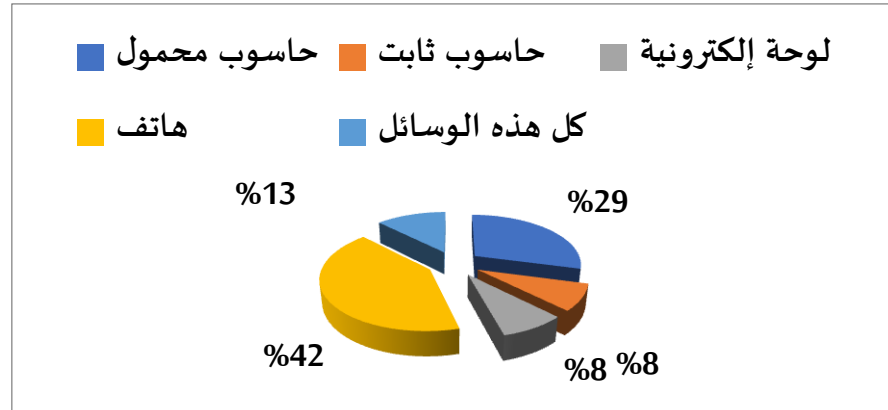


رسم توضيحي 9 يوضح اكثر الاماكن التي تستخدم فيها الشبكات

جدول 10 يوضح الوسيلة التي تستخدمها في التصفح

الوسيلة	التكرار	النسبة المئوية
حاسوب محمول	7	29,2%
حاسوب ثابت	2	8,3%
لوحة إلكترونية	2	8,3%
هاتف	10	41,7%
كل هذه الوسائل	3	12,5%
المجموع	24	%100

نلاحظ أن أعلى نسبة مئوية تقدر ب 41.7 % أما أقل نسبة تقدر ب 8.3%



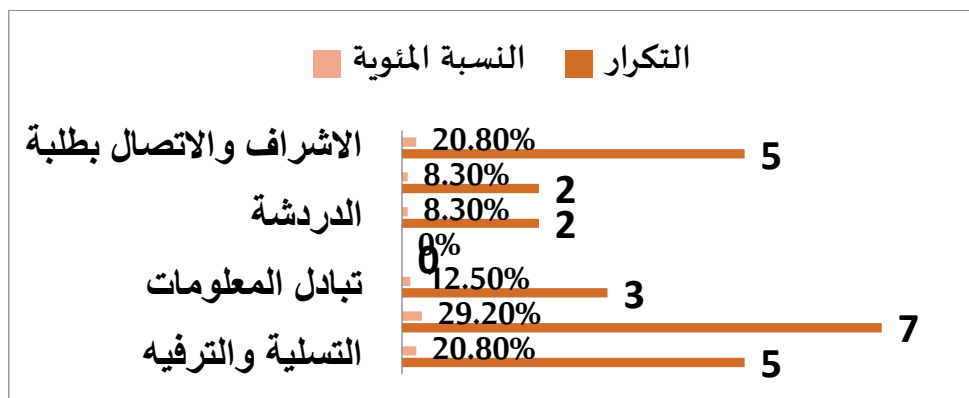
رسم توضيحي 10 يوضح الوسيلة التي تستخدمها في التصفح

المحور الثالث: دوافع استخدام الشبكات :

جدول 11 يوضح دوافع استخدام الشبكات

النسبة المئوية	التكرار	دوافع
20,8%	5	التسلية والترفيه
29,2%	7	التعرف على الأخبار
12,5%	3	تبادل المعلومات
0%	0	تكوين صداقات جديدة
8,3%	2	الدرشة
8,3%	2	التواصل مع الأهل
20,8%	5	الإشراف والاتصال بطلبة
%100	24	المجموع

نلاحظ أن أعلى نسبة مئوية هي 29.2% وأقل نسبة هي 0%

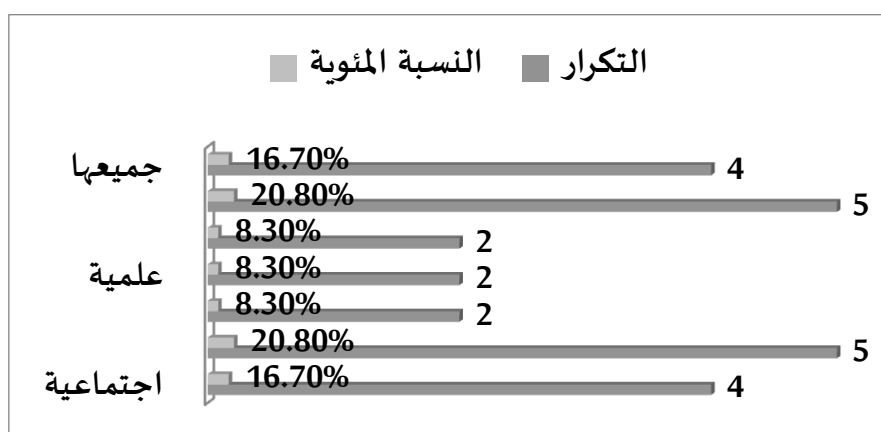


رسم توضيحي 11 يوضح دوافع استخدام الشبكات

جدول 12 يوضح نوع المواضيع التي تثير الاهتمام

النسبة المئوية	التكرار	النوع
16,7%	4	اجتماعية
20,8%	5	سياسية
8,3%	2	دينية
8,3%	2	علمية
8,3%	2	ثقافية
20,8%	5	ترفيهية
16,7%	4	جميعها
%100	24	المجموع

نلاحظ أن هناك تساوي في نسبة مئوية بين سياسية وترفيهية و أيضا هناك تساوي بين دينية وعلمية وثقافية واجتماعية وجميعها.

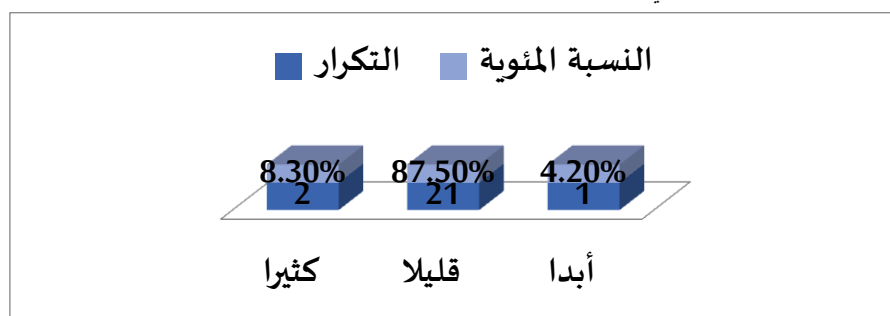


رسم توضيحي 12 يوضح نوع المواضيع التي تثير الاهتمام

جدول 13 يوضح هل تثق بالمضامين

النسبة المئوية	التكرار	
8,3%	2	كثيرا
87,5%	21	قليلا
4,2%	1	أبدا
%100	24	المجموع

نلاحظ أن أعلى نسبة مئوية هي قليلا وأقل نسبة أبدا.

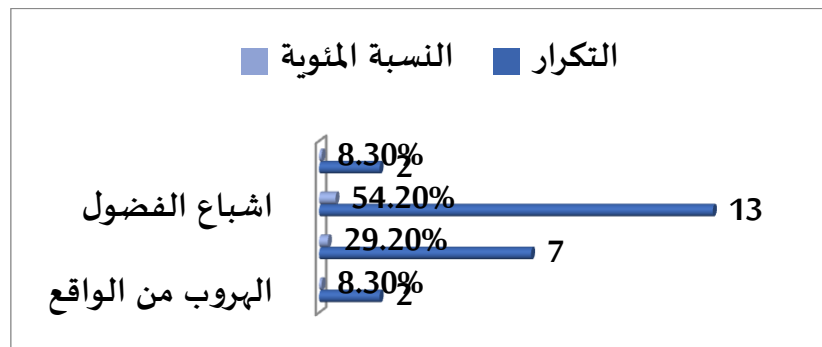


رسم توضيحي 13 يوضح هل تثق بالمضامين

جدول 14 يوضح الاشبايعات التي تحققها

النسبة المئوية	التكرار	الاشبايعات
8,3%	2	الهروب من الواقع
29,2%	7	التنفس والتعبير بكل حرية
54,2%	13	اشبايع الفضول
8,3%	2	إيجاد حلول لمشاكلك الاجتماعية
%100	24	المجموع

نلاحظ أن أعلى نسبة مئوية هي 54.2 % أما أقل نسبة هي 8.3%

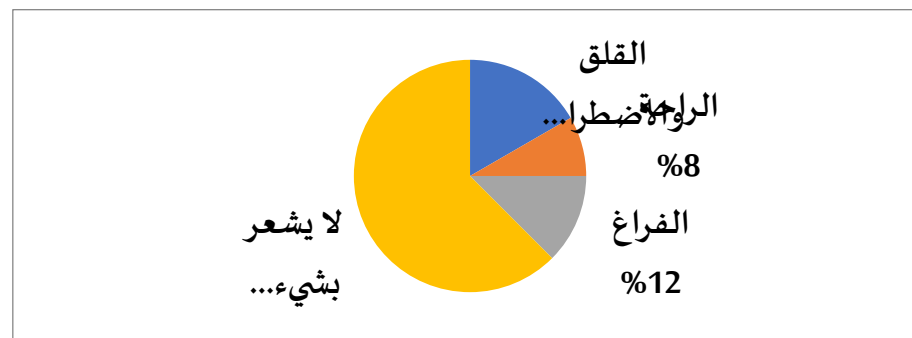


رسم توضيحي 14 يوضح الاشبايعات التي تحققها

جدول 15 يوضح بماذا يشعر عدم تصفح شبكات التواصل

النسبة المئوية	التكرار	الشعور
16,7%	4	القلق والاضطراب
8,3%	2	الراحة
12,5%	3	الفراغ
62,5%	15	لا يشعر بشيء
%100	24	المجموع

نلاحظ أن أعلى نسبة هي لا يشعر بشيء والتي تقدر ب 62.5 % وأقل نسبة هي 8.3%

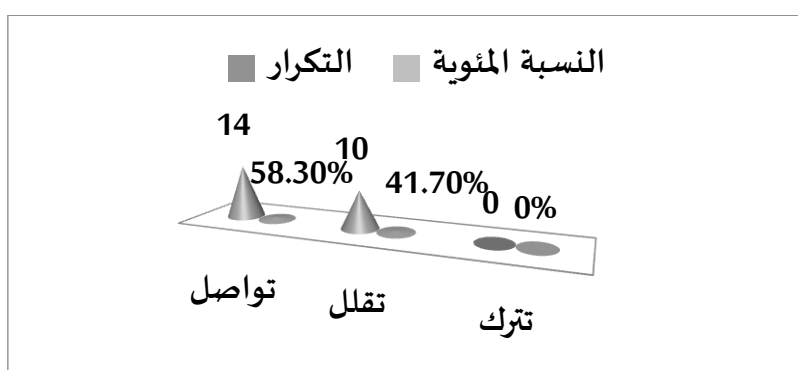


رسم توضيحي 15 يوضح بماذا يشعر عدم تصفحك لشبكات التواصل

جدول 16 يوضح هل تواصل مستقبلا

النسبة المئوية	التكرار	الاشبعات
58,3%	14	تواصل
41,7%	10	تقلل
0%	0	تترك
%100	24	المجموع

نلاحظ أن أعلى نسبة هي 58.3% أما أقل نسبة هي 0%



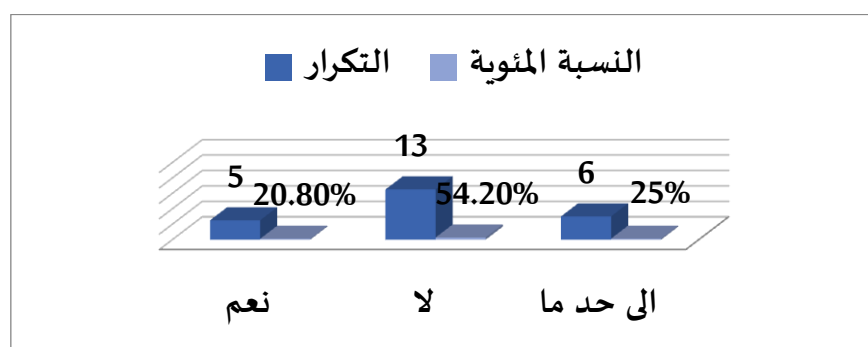
رسم توضيحي 16 يوضح هل تواصل مستقبلا

المحور الرابع: أثر استخدام شبكات التواصل الاجتماعي على العلاقات الأسرية:

جدول 17 يوضح استخدام شبكات التواصل ساهم في تغيير علاقتك بأفراد الأسرة

النسبة المئوية	التكرار	
20,8%	5	نعم
54,2%	13	لا
25%	6	الى حد ما
%100	24	المجموع

نلاحظ أن أعلى نسبة هي 54.2% وأقل نسبة هي 20.8%

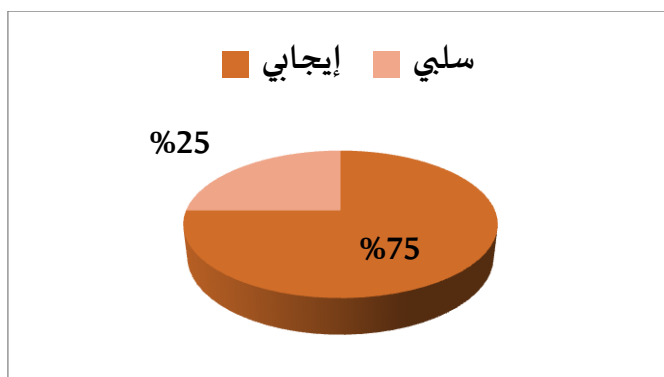


رسم توضيحي 17 يوضح استخدام شبكات التواصل ساهم في تغيير علاقتك بأفراد الاسرة

جدول 18 يوضح نوع التغيير

النسبة المئوية	التكرار	التغيير
75%	18	إيجابي
25%	6	سلي
%100	24	المجموع

نلاحظ أن أعلى نسبة هي 75% أما أقل نسبة هي 25%

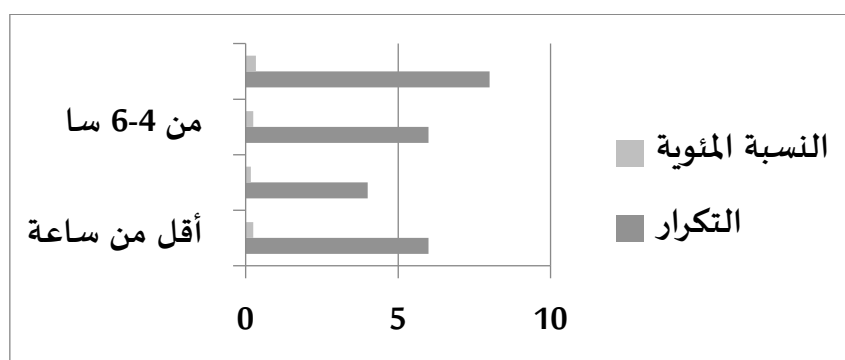


رسم توضيحي 18 يوضح نوع التغيير

جدول 19 يوضح الوقت الذي تستغرقه مع افراد الاسرة

النسبة المئوية	التكرار	الوقت
25%	6	أقل من ساعة
16,7%	4	من 1-3 سا
25%	6	من 4-6 سا
33,3%	8	أكثر من 7 سا
%100	24	المجموع

نلاحظ أن أعلى نسبة هي 33.3% ويوجد تساوي من 1-3 سا و 4-6 سا

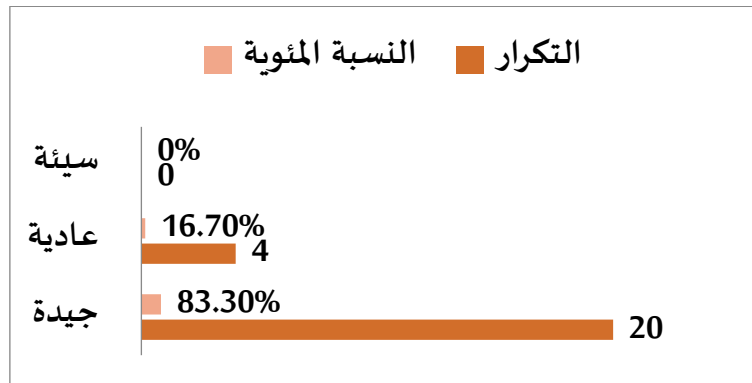


رسم توضيحي 19 يوضح الوقت الذي تستغرقه مع افراد الاسرة

جدول 20 يوضح كيف كانت العلاقة في البداية

النسبة المئوية	التكرار	علاقة
83,3%	20	جيدة
16,7%	4	عادية
0%	0	سيئة
%100	24	المجموع

نلاحظ أن أعلى نسبة هي 83.3% و أقل نسبة هي 0%

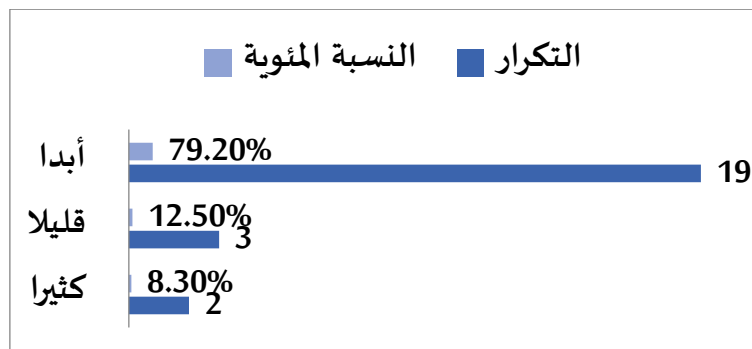


رسم توضيحي 20 يوضح كيف كانت العلاقة في البداية

جدول 21 يوضح هل الشبكات لها دور في ذلك

النسبة المئوية	التكرار	
8,3%	2	كثيرا
12,5%	3	قليلا
79,2%	19	أبدا
%100	24	المجموع

نلاحظ أن أعلى نسبة هي 79.2% أما أقل نسبة هي 8.3%

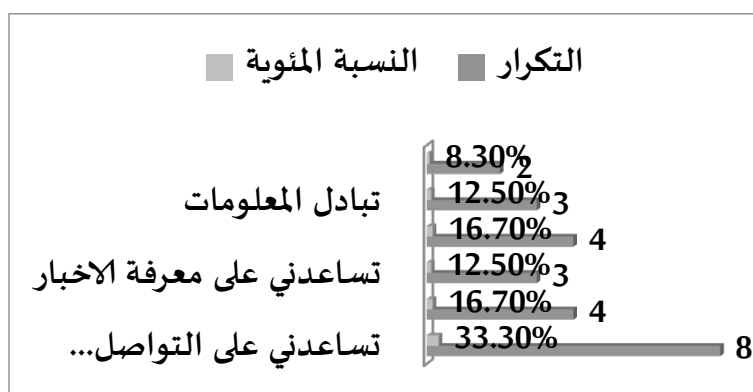


رسم توضيحي 21 يوضح هل الشبكات لها دور في ذلك

جدول 22 يوضح الآثار الايجابية لاستخدام شبكات التواصل

النسبة المئوية	التكرار	الآثار
33,3%	8	تساعدني على التواصل مع افراد الأسرة
16,7%	4	استمرارية التواصل
12,5%	3	تساعدني على معرفة الاخبار
16,7%	4	تساعدني الاطلاع على الصور
12,5%	3	تبادل المعلومات
8,3%	2	زيادة الحوار داخل الاسرة
%100	24	المجموع

نلاحظ أن أعلى نسبة هي 33.3 % وأقل نسبة هي 8.3%

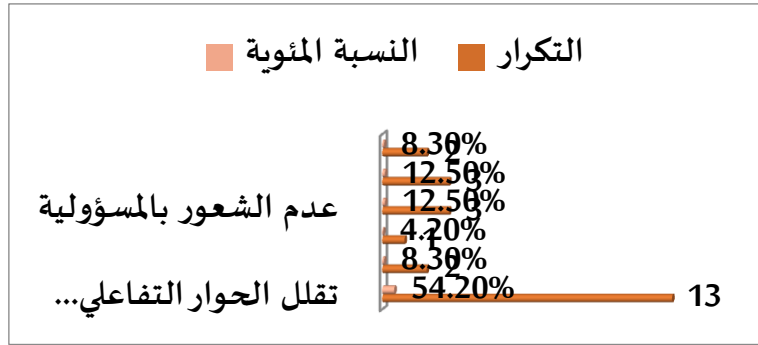


رسم توضيحي 22 يوضح الآثار الايجابية لاستخدام شبكات التواصل

جدول 23 يوضح الآثار السلبية

النسبة المئوية	التكرار	الآثار
54,2%	13	تقلل الحوار التفاعلي داخل الاسرة
8,3%	2	تؤدي بالمستخدم الى الاكتئاب
4,2%	1	عدم المشاركة في حل المشكلات الاسرية
12,5%	3	عدم الشعور بالمسؤولية
12,5%	3	ساعدت في نشر الأفكار الغير مناسبة
8,3%	2	إفشاء معلومات خاصة جدا عن المنزل
%100	24	المجموع

نلاحظ أن أعلى نسبة مئوية هي 54.2 % أما أقل نسبة هي 4.2%



رسم توضيحي 23 يوضح الآثار السلبية

## 2- المناقشة:

لقد لاحظنا في محور الأول للبيانات الشخصية ان نسبة الذكور اكثر من الإناث أما في السن فقد لاحظنا ان 33 سنة فما فوق اعلى نسبة من الأعمار الأخرى أما في السن فقد لاحظنا ان 33 سنة فما فوق أعلى نسبة من الأعمار الأخرى وحيث لاحظت في سنوات الخبرة في التدريس أعلى نسبة هي أكثر من 10 سنوات وأقل نسبة هي من 5 الى 10 سنوات وكذلك في الحالة الاجتماعية أن أكبر نسبة مئوية هي 66.77% و 33.3% أما في المحور الثاني لعادات وأنماط استخدام شبكات التواصل الاجتماعي أن أعلى درجة لإستخدامك لشبكات التواصل الاجتماعي هي 37.5% بينما هناك أقل نسبة مئوية وهي 4.2% حيث توجد أعلى نسبة مئوية وهي أكثر من 03 سنوات وما بين ساعة و03 ساعات وكذلك أجد أن أعلى نسبة لأوقات استخدام شبكات التواصل الاجتماعي هي 62.5% كذلك توجد اعلى نسبة للأماكن التي تستخدم فيها شبكات التواصل الاجتماعي وهي في البيت وكذلك يوجد أعلى نسبة مئوية للوسيلة التي تستخدمها في التصفح وهي الهاتف أما في المحور الثالث فقد وجدت أن أعلى نسبة هي التعرف على الأخبار وقد لاحظنا أنه يوجد تساوي في نسبة بين المواضيع السياسية وترفيهية وكذلك لاحظنا أن أقل نسبة للوثوق بهذه المضامين هي 4.2% وأكبر نسبة هي 87.5% وكذلك في الإشبعات التي تحققها أنه يوجد أكبر نسبة وهي اشباع الفضول ولاحظنا في بماذا يشعرك عدم تصفح شبكات التواصل أن اعلى نسبة هي لا يشعر بشيء وفي هل تواصل مستقبلا قد لاحظنا كذلك أن أعلى نسبة هي تواصل وفي المحور الرابع في أثر استخدام شبكات التواصل الاجتماعي على العلاقات الأسرية فقد لاحظنا أن شبكات التواصل الاجتماعي ساهم في تغيير علاقة الأستاذ الجامعي بأفراد أسرته وهي بنسبة 54.2% وكذلك لاحظنا في نوع التغيير الى ايجابي أعلى نسبة مئوية من السلبي وكذلك في الوقت الذي تستغرقه مع أفراد الأسرة أعلى نسبة هي أكثر من 7 سا وكذلك في كيف كانت العلاقة في البداية فقد لاحظنا أن شبكات التواصل الاجتماعي لا تؤثر على علاقة الأستاذ الجامعي بأسرته وفي هل شبكات لها دور في ذلك أن اعلى نسبة هي 79.2% اما في الآثار الايجابية أن أعلى نسبة هي تساعدني على التواصل مع أفراد الأسرة أما في الآثار السلبية أن أعلى نسبة هي في تقلل الحوار التفاعلي داخل الأسرة.

## 2-1 تحليل تفسير المعطيات.

فقد لاحظنا أن الذكور أكثر استعمالا من الاناث في استخدامهم لشبكات التواصل الاجتماعي وكذلك في السن أن أكثر استخداما لشبكات التواصل الاجتماعي هو سن 33 سنة فما فوق وقد لاحظنا في سنوات الخبرة في التدريس أن أكثر من 10 سنوات لديهم الخبرة في التدريس وكذلك في الحالة الاجتماعية أجد ان المتزوج أعلى نسبة مئوية من الأعزب وفي عادات وأنماط استخدام لشبكات التواصل أن أعلى درجة استخدام لشبكات التواصل هي 37.5% أما أقل نسبة هي 4.2% وأعلى مدة لاستخدام شبكات التواصل هي أكثر من 03

سنوات بينما أقل نسبة ما بين سنة و03 سنوات أما في عدد ساعات استخدام شبكات التواصل أكثر نسبة ما بين ساعة و 03 ساعات بينما أقل نسبة هي أقل من ساعة ونجد أن هناك أعلى نسبة لأوقات استخدام شبكات التواصل هي ليس هناك وقت محدد بينما أقل نسبة هي صباحا اما في الأكثر الأماكن التي تستخدم فيها شبكات والأعلى نسبة هي في البيت أما أقل نسبة هي مقهى الانترنت أما في الوسيلة التي تم استخدامها هي الهاتف بينما أقل نسبة هي لوحة الكترونية وحاسوب ثابت أما في دوافع استخدام شبكات التواصل أعلى نسبة توجد هي التعرف على الأخبار وتوجد أدنى نسبة هي في تكوين صداقات جديدة أما في نوع المواضيع التي تثير الإهتمام أن أكثر المواضيع التي تثير الإهتمام هي المواضيع السياسية بينما في هل تثق بالمضامين توجد أقل نسبة هي 4.2% بمعنى أنه لا يوجد ثقة بالمضامين أما في الإشبعات التي تحققها أنه يوجد أعلى نسبة هي اشباع الفضول وقد لاحظنا في ماذا يشعر عدم تصفح شبكات التواصل أنه يوجد أعلى نسبة هي لا يشعر بشيء وأعلى نسبة في هل تواصل مستقبلا هي تواصل وكذلك في استخدام شبكات التواصل ساهم في تغيير علاقتك بأفراد الأسرة الأكثر نسبة هي لا بينما في نوع التغيير أكثر نسبة هي ايجابي وكذلك في الوقت الذي تستغرقه مع أفراد الأسرة أكثر نسبة هي اكثر من 7 سا بينما كيف كانت العلاقة في البداية أعلى نسبة هي جيدة بينما أقل نسبة سيئة أما في هل شبكات لها دور في ذلك أكثر نسبة هي أبدا بينما أقل نسبة هي كثيرا أما في الآثار الايجابية لاستخدام شبكات التواصل أكثر نسبة هي تساعدني على التواصل مع أفراد الأسرة وأقل نسبة هي زيادة الحوار داخل الأسرة أما في الآثار السلبية أعلى نسبة في أنها تقلل الحوار التفاعلي داخل الأسرة ويوجد تساوي بين أنها تؤدي بالمستخدم الى الاكتئاب وإفشاء معلومات خاصة جدا في المنزل وأقل نسبة في عدم المشاركة في حل المشكلات الأسرية.

## 2-2 مناقشة الفرضيات:

الفرضية الأولى هي يوجد تزايد في استخدام شبكات التواصل الاجتماعي من وجهة نظر الأستاذ الجامعي بمعنى ان هناك استخدام مفرط لشبكات التواصل الاجتماعي وذلك من حيث عدد الساعات التي يقضيها في هذه الشبكات.

الفرضية الثانية هي دوافع استخدام شبكات التواصل الاجتماعي لتلبية الحاجيات والمتطلبات من وجهة نظر الأستاذ الجامعي فقد لاحظنا ان شبكات التواصل الاجتماعي تساعد في تحقيق العديد من الحاجيات كالتواصل والتسلية مثلا.

الفرضية الثالثة تأثير شبكات التواصل الاجتماعي سلبيا على العلاقات الأسرية من وجهة نظر الأستاذ الجامعي حيث لاحظنا ان شبكات التواصل الاجتماعي لها تأثيرات سلبية على العلاقات الأسرية، وبذلك تؤدي الى نتائج سلبية كالعزلة وقلة الحوار.

**2-3 الإستنتاجات:**

- هناك استخدام كبير في شبكات التواصل الاجتماعي.
- استخدام الأسرة بكثرة لشبكات التواصل الاجتماعي مما أدى الى مشاكل داخل الأسرة.
- تجنب الإستخدام المفرط لهذه الشبكات.
- إيجاد حلول لتقليل من استخدام شبكات التواصل الاجتماعي داخل الأسرة.
- استخدام شبكات التواصل الاجتماعي لتعزيز العلاقات الأسرية.

## خلاصة

لقد قمنا بهذه الدراسة الميدانية من أجل اظهار أهم النتائج المتحصل عليها من خلال الدراسة الميدانية، وقد تحصلنا على هذه النتائج عن طريق الإستبيان، وذلك بهدف التعرف على التأثيرات التي تخلفها شبكات التواصل الاجتماعي على العلاقات الأسرية من وجهة نظر الأستاذ الجامعي.

# الخاتمة

ونستنتج في الأخير ان شبكات التواصل الاجتماعي لعبت دورا هاما في حياة المجتمعات البشرية، حيث أن هذه الشبكات توفر الخدمة للأفراد حيث توفر لهم التواصل والدردشة مع الأصدقاء ومصدر للأخبار وتكوين علاقات من جميع الفئات والأجناس وكذلك موقع الفيسبوك له العديد من الخدمات بالإضافة أنه لا يخلو من السلبيات التي لها تأثير على المجتمع و الفرد وبالتالي فان شبكات التواصل الاجتماعي لها أيضا مميزات وبفضلها أصبح العالم قرية صغيرة حيث لا يمكن للأفراد الاستغناء عنها حيث أنها جزء مهم في حياة الأفراد بالرغم من الآثار السلبية التي تسببها لهم لكثرة استخدامهم المفرط لها وهذا ما أدى الى أضرار تمس بالفرد والمجتمع ومن تأثيراتها السلبية كالعزلة وضياح الوقت مثلا.

وأیضا فموقع الفيسبوك يوفر العديد من الخدمات الكثيرة ومن أهمها تسهيل عملية التواصل والدردشة وتبادل الأفكار بين الأشخاص حول أنحاء العالم، ويجب على الأفراد أن يتجنبوا كل ما هو مضر والإستفادة بكل ما هو ايجابي ومعرفة كيفية التقليل من هذه الشبكات حتى لا تؤدي الى مشاكل وخاصة في العلاقات الأسرية، حيث أن العلاقات الأسرية من العلاقات المهمة التي يجب على افراد الأسرة الحفاظ عليها حتى يكون هناك تماسك واستقرار داخل الأسرة وبذلك لا يختل دور الأسرة وكذلك دور الوالدين في تعزيز العلاقات بين أبنائهم كنشر المودة والمحبة والتعاون داخل الأسرة. ومن ابرز نتائج الدراسات السابقة دراسة الهام بنت فريج بن سعيد العويضي (2004) استخدام الأنترنت على العلاقات الأسرية بين افراد الأسرة السعودية أهم نتائجها يعد تأثير استخدام الأنترنت على العلاقات الأسرية بين أفراد الأسرة في مجتمع الدراسة تأثير محدود وبسيط ونصف الباحثين تقريبا ينضمون استخدام الأنترنت بمستوى متوسط كما انهم يخضعون لرقابة متوسطة وتوجد فروق ذات دلالة معنوية بين جنس الزوجين وبين تأثير استخدام الأنترنت على العلاقة بينهما أما دراسة توتاي صليحة (2015-2014) استخدام الأبناء لشبكات التواصل الاجتماعي وانعكاساتها على العلاقات الأسرية من اهم نتائجها دخول العديد من الأبناء لشبكات التواصل الاجتماعي نتيجة الفراغ الأسري وضعف العلاقات الداخلية داخل الأسرة وبالتالي يبحث الأبناء عن البديل لشغل الفراغ العاطفي خارج الأسرة ومنه تعد هذه الوسائل المهمة للحصول على العواطف خارج الأسرة بشكل عام ولا يمكننا أن ننكر الدور التعليمي للوالدين له اثر بليغ في حده انعكاسات هذه الشبكات على علاقاتهم داخل الأسرة وهذا ما لمناه من خلال الحالة الثانية على أن الأسرة المثقفة لا تعاني من المشكلات نفسها التي لا تعاني منها الأسرة غير المتعلمة ومهما تواجه الأسرة المتعلمة ومهما تواجه الأسرة المثقفة من مشكلات تكون الحلول لديها أسهل بكثير من الأسرة غير متعلمة اما دراسة نجبية بحري و نورة بن لوصيف (2016-2015) أثر استخدام شبكات التواصل الاجتماعي على العلاقات الأسرية لدى الطالب الجامعي الفيسبوك -نموذجا - ومن أهم نتائجها محور العزلة والإنطواء كانت بين الموافقة والمعارضة فلا يؤيدون

فكرة الفيسبوك يؤدي الى اهمال الواجبات الأسرية – محور النتائج بين الموافقة والمعارضة وكانت النتيجة النهائية هي الحياد بخصوص استخدام الفيسبوك يؤدي الى مشاكل وخلافات أسرية وأظهرت النتائج انه لا يوجد فروق دالة احصائيا في اثر استخدام شبكة التواصل الاجتماعي على العلاقات الأسرية تبعا لمتغير الجنس أما دراسة منال بن حمد الناصر(2019) تأثير وسائل التواصل الاجتماعي على العلاقات الاجتماعية والأسرية لدى طلبة الجامعة السعودية الالكترونية بمدينة الرياض ومن أهم نتائجها أن طلبة الجامعة الالكترونية السعودية في مدينة الرياض يقومون باستخدام الواتس اب كأكثر وسيلة للتواصل الاجتماعي حيث بلغت النسبة المئوية 7.98% ثم استخدام وسيلة الاتصال تويتر بنسبة مئوية بلغت 3.71% في حين بلغت نسبة استخدام الفيسبوك 6.47% من افراد عينة الدراسة أما دراسة مريم لواطى وسعاد حمدوش ( استخدام مواقع التواصل الاجتماعي وأثره على العلاقات الأسرية للأستاذ الجامعي ومن أبرز نتائجها أكدت الدراسة أن 66.66% من الباحثين من فئة الذكور وأكدت الدراسة أن 38.88% من عينة الدراسة تتراوح اعمارهم بين 33.30% وأكدت الدراسة أن أغلبية الباحثين متزوجون وذلك بنسبة 52.77% وأكدت الدراسة أن 47.22% من الأساتذة الباحثين ينتمون الى رتبة استاذ مساعد.

#### الأفاق المستقبلية للموضوع:

- إيجاد حلول لمعالجة ظاهرة انتشار استخدام شبكات التواصل الاجتماعي وانعكاساتها السلبية على العلاقات الأسرية داخل الأسرة.
- يجب على الأفراد معرفة كيفية استخدام شبكات التواصل الاجتماعي بشكل عقلائي.
- اعطاء احصائيات لظاهرة الإستخدام المفرط لشبكات التواصل الاجتماعي وبذلك يمكن التعرف على عدد المستخدمين وبالأخص داخل الأسرة.
- يجب على الوالدين مراقبة ابنائهم والتواصل معهم حتى لا يحدث تفكك نتيجة الإستخدام الغير العقلائي لهذه الشبكات.
- الإبتعاد عن الجوانب السلبية واستخدام الجوانب الإيجابية التي تعود بالفائدة على العلاقات داخل الأسرة.

## قائمة المصادر والمراجع

المراجع

الكتب:

1. غيث البحر ومعن التنجي.(2014). التحليل الاحصائي للاستبيانات باستخدام برنامج bmsps statistics. حقوق الطبع والنشر محفوظة لمركز سير للدراسات الاحصائية والسياسات العامة.
2. ليلي احمد جرار.(2012). الفيسبوك والشباب العربي (المجلد1). الكويت: مكتبة الفلاح للنشر والتوزيع.
3. مصطفى يوسف كافي.(2015). الراي العام ونظريات الاتصال. عمان: دار ومكتبة الحامد للنشر والتوزيع.
4. حسان احمد قمحية.(2017). الفيسبوك تحت المهجر (المجلد1). مصر: دار النخبة.
5. حسين محمود هتيمي.(2015). العلاقات العامة و شبكات التواصل الإجتماعي (المجلد 1). الاردن، عمان، دار اسامة للنشر و التوزيع، ط .
6. زياد احمد الطويسي(2001/2000). مجتمع الدراسة والعينات. البتراء: مديرية تربية لواء.
7. محسن التاجر. (2021). المنهج الوصفي، انسانيات والعلوم الانسانية.
8. نضال فلاح الضلاعين، مصطفى يوسف كافي، علي فلاح الضلاعين، ماهر عودة الشمالية، محمود عزت اللحام، نظريات الاتصال و الاعلام الجماهيري، دار الاعصار العلمي للنشر و التوزيع، عمان، الأردن، الطبعة العربية الأولى، 2016.
9. عبد النبي عبد الله الطيب، فلسفة ونظريات الاعلام، الدار العالمية للنشر والتوزيع، الطبعة الأولى، 2014.
10. عاطف عدلى العبد، نهي عاطف العبد، نظريات الاعلام وتطويع العربية، دار الفكر العربي، القاهرة، 2011.
11. محمود حسن اسماعيل، مبادئ علم الاتصال ونظريات التأثير، الدار العالمية للنشر والتوزيع، الطبعة الأولى، 2003.

المذكرات:

12. امال اميرة خرخاش، عبد السلام.(2017/2018). الاتصال بين الاستاذ والتلميذ واثره على التحصيل الدراسي. كلية العلوم الانسانية والاجتماعية جامعة محمد الصديق بن يحيى جيجل مذكرة مكلمة لنيل شهادة الماستر.
13. مريم سعاد لواطى، حمدوش.(2018/2017). استخدام مواقع التواصل الاجتماعي واثره على العلاقات الاسرية للاستاذ الجامعي. الجزائر: كلية العلوم الانسانية والاجتماعية جامعة محمد الصديق بن يحيى جيجل مذكرة مكلمة لنيل شهادة الماستر.

المواقع الالكترونية:

14. فاطمة صايغ.(14 افريل، 2019). وسائل التواصل و العلاقات الأسرية. تم الاسترداد من [www.albayan.ae](http://www.albayan.ae).
15. نورهان احمد.(06 مايو، 2022). تعريف العلاقات لغوة واصطلاحا. تم الاسترداد من [www.almth8f.com](https://www.almth8f.com)
16. هدير عبد الحميد.(15 فبراير، 2022). اهم 5 برامج التحليل الاحصائي التي يحتاجها الباحثين. تم الاسترداد من [www.sanadkk.com](http://www.sanadkk.com)

17. حوراء رشيد الياسري.(25 اكتوبر, 2022). دور وسائل التواصل الاجتماعي في زيادة التفكك الاسري. تم الاسترداد من [kerbalacss.uokerbala.edu.iq](http://kerbalacss.uokerbala.edu.iq)
18. تقي خالد.(3 1, 2022). افضل 7 برامج لتحليل الاحصائي. تم الاسترداد من [www.maktabtk.com](http://www.maktabtk.com)
19. الدراغمة فوزة.(6 فبراير, 2021). الاساليب الاحصائية في البحث العلمي. تم الاسترداد من [sotor.com](http://sotor.com)

# قائمة الملاحق

ملحق رقم 1: استمارة استبيان

الجمهورية الجزائرية الديمقراطية الشعبية

جامعة الشهيد حمه لحضر بالوادي

كلية العلوم الإجتماعية والإنسانية

قسم العلوم الاجتماعية

التخصص: سنة ثانية ماستر علم اجتماع الاتصال.

استمارة استبيان خاصة بمذكرة تخرج ضمن متطلبات نيل شهادة الماستر تحت عنوان مساهمة شبكات التواصل الاجتماعي الفيس بوك في تشتيت العلاقات الأسرية من وجهة نظر الأستاذ الجامعي في اطار التحضير ضمن متطلبات نيل شهادة الماستر في علم اجتماع الاتصال التوجه اليكم بفائق التقدير والاحترام راجينا حسن تعاونكم لإنجاح هذه الدراسة وذلك من خلال ملا الإستبيان بوضع علامة (X) في الخانة المناسبة مع العلم أن البيانات المتحصل عليها ستحظى بسرية تامة ولن تستخدم إلا في اطار البحث العلمي وتقبلوا منا فائق الإحترام والتقدير.

تحت اشراف الأساتذ:

فتحي بوخاري

اعداد الطالبة:

بثينة بن ناجي

الموسم الجامعي:

2023/2022

المحور الأول: البيانات الشخصية.

1- الجنس:

ذكر  أنثى

2- السن:

أقل من 28 سنة  بين 28 سنة و 30 سنة

بين 30 و 33 سنة  33 سنة فما فوق

3- سنوات الخبرة في التدريس:

أقل من 5 سنوات  من 5 الى 10 سنوات  أكثر من 10 سنوات

المحور الثاني: عادات و أنماط استخدام شبكات التواصل الإجتماعي من وجهة نظر الأستاذ الجامعي.

1- ماهي درجة استخدامك لشبكات التواصل الاجتماعي؟

دائما  غالبا  احيانا  نادر

2- منذ متى و انت تستخدم شبكات التواصل الاجتماعي؟

أقل من سنة  ما بين سنة و 3 سنوات  أكثر من 3 سنوات

3- كم عدد الساعات التي تستغرقها أثناء استخدام هذه الشبكات؟

أقل من ساعة  ما بين ساعة و 03 ساعات  أكثر من 03 ساعات

4- ماهي أوقات استخدامك لهذه الشبكات؟

صباحا  مساء  ليلا  ليس هناك وقت محدد

5- ماهي أكثر الأماكن التي تستخدم فيها شبكات التواصل الاجتماعي؟

البيت  الجامعة  مقهى الإنترنت

أخرى تذكر .....

6- ماهي الوسيلة التي تستخدمها في تصفحك لشبكات التواصل الاجتماعي؟

حاسوب محمول  حاسوب ثابت  لوحة الكترونية  هاتف ذكي

كل هذه الوسائل

المحور الثالث: دوافع استخدام شبكات التواصل الاجتماعي من وجهة نظر الأستاذة الجامعي.

1- ما الذي يدفعك الى استخدام شبكات التواصل الاجتماعي ( يمكنك اختيار أكثر من جواب).

التسلية و الترفيه  التعرف على الأخبار و مواكبة الأحداث الجارية

تبادل المعلومات وتحصيلها  تكوين صداقات جديدة  الدردشة

اتواصل مع الأهل و الأصدقاء  الإشراف و الإتصال بالطلبة و تقديم الدروس

أخرى تذكر .....

2- ما نوع المواضيع التي تثير اهتمامك في شبكات التواصل الاجتماعي؟

اجتماعية  سياسية  دينية  علمية  رياضية

ثقافية  جميعها  ترفيهية

3- هل تثق بالمضامين المنشورة و المشاركات المقدمة على شبكات التواصل الإجتماعي؟

كثيرا  قليلا  ابدا

4- ما هي الإشباعات التي تحققها لك شبكات التواصل الاجتماعي؟ (يمكنك اختيار أكثر من اجابة).

اشباع الفضول  الهروب من الواقع  التنفس و التعبير بكل حرية

ايجاد حلول لمشاكلك الإجتماعية

5- عدم تصفحك لشبكات التواصل الاجتماعي لفترة يشعرك ب:

القلق و الإضطراب  الراحة  الفراغ  لا يشعر بشيء

6- هل تواصل مستقبلا استخدام شبكات التواصل الاجتماعي؟

تواصل  تقلل  تترك

المحور الرابع أثر استخدام شبكات التواصل الإجتماعي على العلاقات الأسرية من وجهة نظر الأستاذ الجامعي.

1- هل استخدامك لشبكات التواصل الاجتماعي ساهم في تغيير علاقتك بأفراد اسرتك؟

نعم  لا  الى حد ما

2- اذا كانت اجابتك ب "نعم" فما نوع هذا التغيير؟

ايجابي  سلبي

3- ما هو الوقت الذي كنت تستغرقه مع أفراد اسرتك قبل انخراطك في شبكات التواصل الإجتماعي؟

اقل من 1 ساعة  من 1 - 3 سا  من 4 - 6 سا  اكثر من 7 سا

4- كيف كانت العلاقة في البداية بينك وبين افراد أسرتك قبل استخدامك لشبكات التواصل الإجتماعي؟

جيدة  عادية  سيئة

5- اذا كانت سيئة هل شبكات التواصل الاجتماعي لها دور في ذلك؟

قليلا  كثيرا  أبدا

4- ماهي الآثار الإيجابية لاستخدام شبكات التواصل الإجتماعي على علاقتك بأفراد أسرتك؟

" يمكنك اختيار أكثر من اجابة "

تساعدني في التواصل مع أفراد الأسرة بشكل مباشر أو غير مباشر

استمرارية التواصل مع افراد الأسرة و العائلة الذين يعيشون بعيدا

تساعدني على معرفة الأخبار الإجتماعية لأفراد الأسرة و العائلة

تساعدني في الإطلاع على الصور و الفيديوهات و مذكرات أفراد الأسرة

تبادل المعلومات و الأفكار مع أفراد الأسرة

زيادة الحوار مع أفراد الأسرة

5- ما هي الآثار السلبية لإستخدام شبكات التواصل الإجتماعي على علاقتك بأسرتك؟

" يمكنك اختيار أكثر من اجابة "

تعمل على تقليل الحوار الشخصي التفاعلي بين أفراد الأسرة

تؤدي بالمستخدم الى الإكتئاب و العزلة عن الأسرة

عدم المشاركة في حل المشكلات الأسرية بسبب الإنشغال بقضايا العالم الافتراضي

عدم الشعور بالمسؤولية تجاه أفراد الأسرة

ساعدت في نشر الأفكار غير المناسبة مع تقاليد وعادات الأسرة

افشاء معلومات خاصة جدا عن المنزل و أفراد الأسرة للغرباء من خلال هذه المواقع

أخرى تذكر .....

شكرا على تعاونكم.

ملحق رقم 2: قائمة بأسماء الأساتذة المحكمين



الجمهورية الجزائرية الديمقراطية الشعبية

وزارة التعليم العالي والبحث العلمي

جامعة حمّة لخضر، الوادي

كلية العلوم الاجتماعية والانسانية



### شهادة التحكيم

يشهد السادة الأساتذة والدكاترة المحترمون الموقعون أدناه، أن الطالب (ة) بثينة بن ناجي، تخصص علم اجتماع الاتصال، قد حكمت أداة بحثها (استمارة استبيان) موجهة إلى الاساتذة الجامعيين، والتي تدرج ضمن متطلبات إنجاز بحث خلال الموسم الجامعي 2023/2022، تحت عنوان: "مساهمة شبكات التواصل الاجتماعي - فيس بوك - في تشتيت العلاقات الاسرية من وجهة نظر الاستاذ الجامعي".  
وعليه، وبعد التزامها بالملاحظات الموجهة إليها، تعتبر الأداة صادقة غيما وضعت لقياسه (صدق المحكمين).

- قائمة الأساتذة المحكمين -

التوقيع	مكان العمل	الدرجة العلمية	اسم ولقب الأستاذ
	جامعة الوادي	استاذ التعليم العالي	أدم راجح بن عيسى
	جامعة الوادي	أستاذ مشارك	د/ دايب محمد
	/	/	د/ نور الدين عيوز