



جامعة الشهيد حمه لخضر - الوادي

كلية العلوم الدقيقة

قسم الاعلام الآلي



تصميم موقع إلكتروني للجنة الخدمات الاجتماعية لجامعة
الشهيد حمه لخضر

مذكرة تخرّج تدخل ضمن متطلبات الحصول على شهادة ليسانس

تخصُّص: الإعلام الآلي

المشرف:

- بالي معاذ

الطالبات:

✓ إشراق قدور

✓ وئام فريجات

نوقشت يوم 26 جوان 2022 امام اللجنة المكونة من الأساتذة :

رئيسا

ماجستير إعلام آلي

خلايفة عبد الناصر

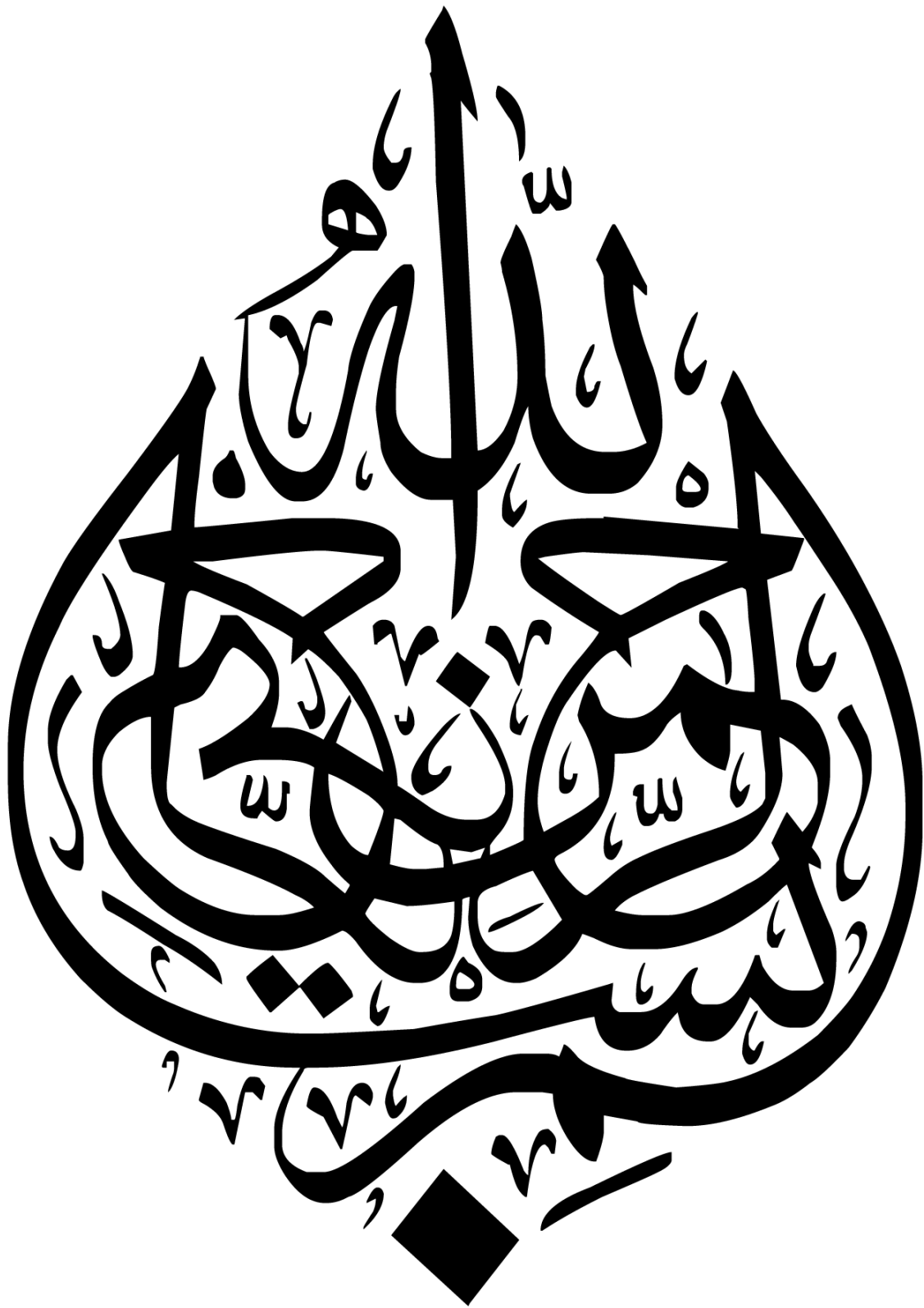
مقررا

ماجستير إعلام آلي

سلطاني خالد

السنة الجامعية: 1442 - 1443هـ

2021 - 2022م



الإهداء

نهدي بحشنا هذا أولا إلى من اشتد شوقنا لمرآه ووعدنا الحوض ملقاه

نهديه إلى رسول الله.

ثانيا نهدي تخرجنا إلى من تمنى لنا النجاح والتوفيق أشقائنا وشقيقاتنا الأعزاء

وإلى كل من ساندنا وتمنى لنا الخير، عائلتنا وزملائنا والشكر الكبير إلى أعظم

شخصين إلى آبائنا وأمهاتنا شكرا لكم بحجم السماء.

إليهم جميعا نهدي تخرجنا راجين من الله الإطالة في أعمارهم وأن يبارك فيهم

ويحفظهم ربي بعينه التي لا تنام كل يوم ليس كسائر الأيام.





شكر وعرفان

قال رسول الله صلى الله عليه وسلم

" من لم يشكر الناس لم يشكر الله "


الحمد لله على إحسانه والشكر له على توفيقه وامتنانه ونشهد أن لا إله إلا الله وحده لا شريك له تعظيماً لشانه ونشهد أن سيدنا ونبينا محمد عبده ورسوله الداعي إلى الله رضوانه صلى الله عليه وعلى آله وأصحابه وأتباعه وسلم.

بعد شكر الله سبحانه وتعالى على توفيقه لنا لإتمام هذا البحث المتواضع نقدم بجزيل الشكر إلى الوالدين العزيزين اللذين أعانونا وشجعونا على الاستمرار في مسيرة العلم والنجاح لإكمال الدراسة الجامعية والبحث، كما نتوجه بخالص شكرنا وتقديرنا إلى كل من ساعدنا من قريب أو بعيد على إنجاز وإتمام هذا العمل

"ربي أوزعنا أن نشكر نعمتك التي أنعمت علينا وعلى والدينا، وأن نعمل صالحاً ترضاه وأدخلنا في رحمتك مع عبادك الصالحين "

وفقنا الله وإياكم

لما يحبه ربي ويرضاه



الملخص

يهدف هذا المشروع الى تخين وتسهيل نشاطات لجنة الخدمات الاجتماعية لجامعة الوادي، حيث خصصنا في دراستنا طرح حلول لمجموعة من المشاكل من أجل تسهيل الإجراءات والمعاملات المقدمة من طرف اللجنة. وتتمثل أهم مشكلة يعاني منها المستفيد من جهة وإدارة اللجنة من جهة أخرى في عبء طريقة التواصل والتسجيل المتعدد في الخدمات المتاحة، لذلك حاولنا ان نقدم تصميمًا يهدف الى تحويل الطريقة التسجيل الحالية من بدائية عن طريق تكرار تسليم المستندات اللازمة مع ملء استمارات معلومات كل مرة على مستوى مقر اللجنة إلى طريقة الكترونية تتمثل في إرسال نسخة واحدة من كل مستند عبر الموقع وربطها بكل جميع ملفات الاستفادة التي تتطلب هذه النوع من المستند. كما يتيح هذا التصميم للإدارة تصنيفا لملفات المستخدمين حسب انواع المنح بما يضمن سهولة في الوصول اليها من اجل معاينتها أو تسجيل العمليات اللازمة عليها.

اعتمدنا في انجاز نموذج لهذا التصميم بالاعتماد على الأدوات: PHP , jQuery, Bootstrap4, html5, و نظام إدارة قواعد البيانات MySQL.

كلمات مفتاحية:

موقع ويب، لجنة الخدمات الاجتماعية ، PHP ، html5 ، jQuery ، MySQL، Bootstrap4.

Résumé

Résumé

Ce projet vise à mettre à jour et à faciliter les activités du Comité des services sociaux de l'Université El-Oued .Dans notre étude, nous avons attribué des solutions à un groupe de problèmes afin de faciliter les procédures et les transactions soumises par le Comité. Le problème le plus important dont souffre le bénéficiaire d'une part et la gestion du comité d'autre part est le fardeau de la méthode de communication et d'enregistrement multiple dans les services disponibles, nous avons donc essayé de présenter une conception visant à transformer le méthode d'enregistrement actuelle de primitive en répétant la livraison des documents nécessaires tout en remplissant des formulaires d'information à chaque fois au niveau Le siège du Comité est passé à une méthode électronique, qui consiste à envoyer une copie de chaque document via le site et à le relier à tous les dossiers de prestations nécessitant ce type de document. Cette conception permet également à l'administration de catégoriser les dossiers des bénéficiaires selon les types de subventions afin d'en assurer un accès facile afin de les consulter ou d'y enregistrer les opérations nécessaires.

Nous nous sommes appuyés sur la réalisation d'un modèle pour cette conception basée sur les outils : PHP, html5, jQuery, Bootstrap4 et le système de gestion de base de données MySQL

:Mots clés

Site Web, Comité des services sociaux, PHP, html5, jQuery, Bootstrap4, MySQL

فهرس الموضوعات

الصفحة	الموضوع
	قائمة الاشكال والصور
أ	مقدمة
2	الفصل الأول: دراسة الموجود
2	الجزء الأول : تعريفات عامة
2	1- الخدمات الاجتماعية
2	2- لجنة الخدمات الاجتماعية
3	3- التعريف بلجنة الخدمات الاجتماعية
3	3-1 أعضاء لجنة الخدمات الاجتماعية لجامعة الشهيد حمه لخضر
3	3-2 مهام أعضاء لجنة الخدمات الاجتماعية
5	3-3 مجالات لجنة الخدمات الاجتماعية
7	3-4 المستفيدون من لجنة الخدمات الاجتماعية
7	3-5 طرق التواصل مع لجنة الخدمات الاجتماعية
7	3-6 طرق دفع كل أنواع المنح والسلف والتعويضات
8	3-7 مصادر تمويل لجنة الخدمات الاجتماعية
8	3-8 الاجتماعات والمداومات
9	4- المشاكل الموجودة

فهرس الموضوعات

9	5- الحلول المقترحة
9	الجزء الثاني: معلومات عن تقنيات الويب
9	1- تعريف شبكة الويب العالمية
10	2- أنواع المواقع
11	3- معايير الجودة لموقع ثابت
11	4- خادم الويب
12	5- إستضافة المواقع
13	6- لغات البرمجة المستخدمة في انشاء المواقع
18	الفصل الثاني: التصميم
18	1- لغة النمذجة الموحدة UML
18	1-1 تعريف لغة النمذجة الموحدة UML
18	1-2 اهداف لغة النمذجة الموحدة UML
19	2- دراسة عامة للنظام
19	1-2 استخراج الجهات الفاعلة للنظام
19	2-2 مهام الجهات الفاعلة للنظام
21	2-3 تحديد مدخلات النظام
22	2-4 مخطط حالات الاستخدام
23	2-5 مخطط النشاط لتسجيل الدخول
24	2-6 مخطط النشاط للمسؤول
25	2-7 مخطط النشاط للموظف
26	2-8 مخطط النشاط للأمانة
27	2-9 مخطط تسلسلي للتسجيل الدخول

فهرس الموضوعات

28	10-2 مخطط تسلسلي للتسجيل في خدمة
29	11-2 نمذجة مخطط الفئات
31	الفصل الثالث : الإنجاز
31	1-الوسائل مادية
31	2-الوسائل البرمجية
31	Visual Stdio Code 1-2
32	Xampp 2-2
30	3-اللغات المستخدمة
33	4-عناصر النظام المنجز
33	5-قاعدة البيانات MySQL
35	6-واجهه المسؤل
37	7-واجهه الموظف
خاتمة	
المراجع	

فهرس الموضوعات

قائمة الاشكال والصور	
13	الشكل 01: كيفية عمل استضافة المواقع
22	الشكل 1-2 : مخطط حالات الاستخدام
23	الشكل 2-2: مخطط النشاط لتسجيل الدخول
24	الشكل 2-3 : مخطط النشاط للمسؤول
25	الشكل 2-4: مخطط النشاط للموظف
26	الشكل 2-5: مخطط النشاط للامانة
27	الشكل 2-6: مخطط تسلسلي لتسجيل الدخول
28	الشكل 2-7 : مخطط تسلسلي للتسجيل في خدمة
29	الشكل 2-8: نمذجة مخطط الفئات
34	الشكل 3-1: واجهة قاعدة البيانات
35	الشكل 3-2: واجهة تسجيل الدخول للمسؤول
36	الشكل 3-3: واجهة اختيار الوظيفة للمسؤول
36	الشكل 3-4: واجهة إنشاء اعلان
37	الشكل 3-5: واجهة تسجيل الدخول للموظف
37	الشكل 3-6: واجهة اختيار الوظيفة لموظف

فهرس الموضوعات

38	الشكل 3-7: واجهة دليل لجنة الخدمات الاجتماعية
38	الشكل 3-8: واجهة منح استفادة
39	الشكل 3-9: واجهة منحة الولادة
39	الشكل 3-10: واجهة منحة الحج
40	الشكل 3-11: واجهة إعلانات
40	الشكل 3-12: واجهة رسائل إنشغال

فهرس الموضوعات

مقدمة

يعتبر موقع ويب أحد الخدمات الهامة في عصرنا الحالي كما أنه يعد وسيلة من وسائل

التواصل مع العالم والذي بدوره أحدث تغيير كبير في العلاقات المهنية في العالم الحقيقي. وعليه نسعى الى تصميم موقع ويب خاص بلجنة الخدمات الاجتماعية الخاصة بجامعة الشهيد حمه لخضر. حيث نجد لجنة الخدمات الاجتماعية تسعى الى القيام لخدمة الموظفين وتطوير معيشتهم كل من صحة، سكن وبعض ضروريات المعيشة والتي تمكن من تحسين انتاجه او مردوده الوظيفي، ونهدف من خلال مشروعنا هذا الى تسهيل عملية التواصل بين الموظفين ولجنة الخدمات الاجتماعية لجامعة الشهيد حمه لخضر، وتقديم الخدمات للمستخدمين ومشاركة الملفات إلكترونيا.

إضافة الى اختصاره للجهد والوقت، ولقد استخدمنا في تنفيذنا وتحقيق هذا المشروع تقنيات ويب وكذا التقنيات المستخدمة UML للتعبير عن الموقع الذي سيتم إنجازه وكذا لغات البرمجة المطلوبة في التجسيد العملي لهذا المشروع.

الفصل الأول

دراسة الموجود

مقدمة

سنقوم من خلال فصلنا هذا بدراسة لجنة الخدمات الاجتماعية لجامعة الشهيد حمه لخضر وكذا الاحاطة بجميع الجوانب المتعلقة بها.

الجزء الأول: تعريفات عامة

1- الخدمات الاجتماعية:

تعتبر خدمات اجتماعية جميع الأعمال أو الإنجازات التي تساهم في تحسين وتطوير معيشة الموظفين والعمال ماديا ومعنويا عن طريق تكملة لأجر العمل تقدم في شكل خدمات في مجال الصحة والسكن وبعض ضروريات المعيشة والثقافة والتسلية وبصفة عامة جميع التدابير ذات الطابع الاجتماعي التي تستهدف الحياة اليومية للموظف أو العامل وأسرته لتمكينه من تحسين إنتاجه أو مردوده الوظيفي¹.

2 - لجنة الخدمات الاجتماعية:

هو عبارة عن جهاز على شكل جمعية تنشأ داخل كل هيئة مستخدمة او في كل وزارة او ولاية أو بلدية، كما يمكن ان تنشأ لجنة الخدمات الاجتماعية داخل كل مؤسسة عمومية او خاصة².

¹ - <http://www.mouwazaf-dz.com/t26989-topic#ixzz2YGyBtXce>

² - <https://m.facebook.com>

3- التعريف بلجنة الخدمات الاجتماعية لجامعة الشهيد حمه لخضر

3-1 أعضاء لجنة الخدمات الاجتماعية: تتألف لجنة الخدمات الاجتماعية

لجامعة الشهيد حمه لخضر من 9 أعضاء دائمين وكل من هذه الأعضاء له مهامه داخل اللجنة.

3-2 مهام أعضاء لجنة الخدمات الاجتماعية:

3-2-1 رئيس لجنة الخدمات:

يتولى القيام بالأنشطة الأخرى والمتمثلة في:

- يرأس اجتماعات اللجنة ويوجه لأعضائها الاستدعاءات مرفقة مع جدول الأعمال
- يرقم ويؤشر جميع سجلات اللجنة،
- ابرام وتوقيع العقود، الاتفاقيات والصفقات بعد دراستها والمداولة عليها من طرف أعضاء اللجنة،
- يطلب نقل الاعتمادات المالية من قسم لآخر بعد المداولة عليها من طرف أعضاء اللجنة،
- يحضر موع الميزانية بالتنسيق مع هيكل التسيير ويوقعها بعد دراستها والمداولة عليها من طرف أعضاء اللجنة¹.

3-2-2 النائب

في حالة غياب رئيس اللجنة أو وقوع مانع له، يخلفه نائبه، ويكون ذلك بتفويض كتابي

بواسطة رئيس اللجنة²

¹ النظام الداخلي للجنة الخدمات الاجتماعية لسنة 2020 جامعة ابن خلدون تيارت.

² المادة 25 من المرسوم رقم 82 - 303.

3-2-3 محاسب اللجنة

يكون له دراية كافية بالشؤون المالية والمحاسبة بهيئة التسيير يمضي على جميع المستندات المالية رفقة مسؤول إداري معين تنفيذاً لبرامج وإرشادات اللجنة².

3-2-4 محافظ حسابات

يقوم بالتأشير والتصديق ومراقبة استعمال أموال اللجنة نهاية كل موسم وإعداد تقرير بشأن ذلك¹

3-2-5 الأمانة

يستلم ملفات المستفيدين من المنح ويقدمها لباقي الأعضاء ليطم دراستها.

3-2-6 باقي الأعضاء

يكن دورهم في اقتراح نقطة إضافية في جدول الأعمال ودراسة العقود والاتفاقيات والصفقات والاعتمادات المالية وكذا يحق لهم عرض أي مشروع يراه مفيداً لعمال وأساتذة الجامعة².

¹ <https://m.facebook.com>

² النظام الداخلي للجنة الخدمات الاجتماعية لسنة 2020 جامعة ابن خلدون تيارت.

3-3 مجالات لجنة الخدمات الاجتماعية:

توجه الخدمات الاجتماعية التابعة للهيئة المستخدمة والمتكاملة لأعمال الدولة والجماعات المحلية والهيئات المتخصصة التي يتم التكفل بها. تطبيقا للتشريع والتنظيم المعمول بهما، نحو المجالات التالية التي يمولها الخدمات الاجتماعية¹.

1.3.3 المساعدات الاجتماعية:

- منحة الولادة
- منحة الأيتام
- منحة الأرملة غير العاملة
- منحة التقاعد
- منحة الوفاة
- منحة الزواج
- منحة الدخول المدرسي
- منحة رمضان
- منحة الحج واستفادة العمرة

2.3.3 الخدمات والمساعدات الصحية:

- التعويض عن العمليات الجراحية والتحاليل الطبية والكشف بالأشعة والتدليك الطبي
- التعويض عن النظارات الطبية وطاقم الأسنان والجهاز السمعي

¹ <http://www.mouwazaf-dz.com/t26989-topic#ixzz2YGyBtXce>

- المنح الطبية

3.3.3 السلف الاجتماعية:

- سلفة زواج
- سلفة السكن
- سلفة شراء سيارة
- السلفة الاستثنائية

4.3.3 التعاونيات الاستهلاكية والنوادي

5.3.3 التضامن والتشجيع:

- المساعدة عن الحوادث والكوارث
- التكريمات

6.3.3 النشاطات الثقافية والسياحية والرياضية

7.3.3 مشاريع مستقبلية وأنشطة ذات طابع استثماري¹

4-3 المستفيدون من الخدمات الاجتماعية

يستفيد من الخدمات الاجتماعية التي توفرها الهيئة المستخدمة، العمال والموظفون والمتقاعدون التابعون لها، وكذا الأسر التي يتكفل بها هؤلاء. كما تستمر أسر العمال والموظفين المتوفين في الانتفاع بالامتيازات نفسها حسب الشروط والقوانين المعمول بها².

3-5 طرق التواصل مع المستفيدين من المنح

¹ - النسخة النهائية - مشروع برنامج لجنة الخدمات الجديد

² - <http://www.mouwazaf-dz.com/t26989-topic#ixzz2YGyBtXce>

* عن طريق عرض إعلانات بموقع جامعة الشهيد حمه لخضر

* الحضور الشخصي للمستفيد لوضع الملف في مقر اللجنة

* يتم تعرف المستفيد على قبول ملفه عن طريق وصول اشعارا الى صفحته الخاصة من موقع اللجنة.

6-3 طرق دفع كل أنواع المنح والسلف والتعويضات

* الدفع في حساب المستفيد في حسابه الجاري أو البنكي

* تسدد السلف عن طريق الاستفاداة من صك بريدي أو بنكي يسحب مباشرة من طرف المستفيد

* تسدد المنح نقدا في حالات الضرورة القصوى المستعجلة¹.

7-3 مصادر تمويل لجنة الخدمات الاجتماعية

يمول صندوق لجنة الخدمات الاجتماعية عن طريق نسبة المساهمة السنوية لميزانية تسيير المؤسسة المحددة يمكن أن يمول صندوق اللجنة فضلا عن المساهمة السنوية لميزانية تسيير المؤسسة من الموارد التالية:

- ✓ الموارد المحصلة من تقديم خدمات النوادي والمطاعم والموزعات الآلية للمشروبات، وروضة الأطفال والتعاونية الاستهلاكية والمصادر الاستثمارية الأخرى المحتملة.
- ✓ الموارد الناجمة عن التظاهرات الرياضية والثقافية التي تنظمها اللجنة وتشرف عليها.
- ✓ المداخل الإضافية المحتملة المرتبطة بنشاطات المؤسسة إذا تم صرف أي نفقة من الصندوق خلالها.

¹ - النسخة النهائية - مشروع برنامج لجنة الخدمات الجديد

✓ مساعدات الهيئات والمؤسسات العمومية والهبات والوصايا.

✓ المساهمة المالية للاشتراكات المحتملة للمستخدمين¹.

3-8 الاجتماعات والمداولات:

تعقد لجنة الخدمات الاجتماعية جلسة عادية واحدة كل شهر. ويمكنها أن تجتمع كلما تطلب ذلك أي عمل يدخل في اختصاصها، بناء على دعوة من رئيسها، وبمبادرة من السلطة المختصة التابعة للمؤسسة المستخدمة، أو الهيئة المعنية بتنظيم العمال. تكون السلطة المختصة لدى الهيئة المستخدمة، والهيئة المعنية بتنظيم العمال ان اقتضى الأمر، على علم بهذا الاجتماع قبل ثمانية أيام على الأقل من تاريخ انعقاده، مع ابلاغهما جدول الأعمال المقرر².

4-المشاكل الموجودة

* الاشعار يصل عند تسجيل الدخول فقط.

* ارسال الملفات للإدارة يدويا.

* صعوبة التواصل مع الإدارة.

5- الحلول المقترحة

* ربط الاشعار بالفيسبوك والايمل والواتساب.

* رفع الملفات إلكترونيا.

¹ - النسخة النهائية - مشروع برنامج لجنة الخدمات الجديد

² المادة 9 من المرسوم رقم 82 - 303

* ارسال اشعارات خاصة.

* سهولة الاتصال مع الإدارة.

الجزء الثاني: معلومات عن تقنيات الويب

1-تعريف شبكة الويب العالمية

تُعرّف شبكة الويب بشبكة المعلومات العالمية بأنها مجموعة فرعية من الإنترنت تضمّ الصفحات التي يُمكن الوصول إليها من خلال متصفح الويب، وهي نظام من المستندات المترتبة ببعضها البعض على الإنترنت، اخترعت من قِبَل العالم البريطاني وذلك في عام 1989م، وكان ذلك خلال عمله في المنظمة الأوروبية للأبحاث النووية في سويسرا¹.

2- أنواع المواقع

1.2 الموقع الثابت Static website

عادةً ما تأتي مواقع الويب الثابتة مع عدد ثابت ومعروف من الصفحات التي تمّ تحديدها مسبقاً، عند طلب الصفحة على متصفح، يكون المحتوى ثابتاً ولا يتغير استجابة لإجراءات وتفاعل المستخدم وعادة ما تكون مكتوبة بتنسيق HTML.

1

https://mawdoo3.com/%D9%85%D8%A7_%D9%87%D9%8A_%D8%A7%D9%84%D8%B4%D8%A8%D9%83%D8%A9_%D8%A7%D9%84%D8%B9%D9%86%D9%83%D8%A8%D9%88%D8%AA%D9%8A%D8%A9

2.2 الموقع الديناميكي

موقع الويب الديناميكي أكثر فاعلية. يسمح للمستخدمين بالتفاعل مع المعلومات المدرجة في الصفحة وعرض محتوى مختلف، من خلال الاستفادة من البرمجة وقواعد البيانات المتقدمة بالإضافة إلى تنسيق الموقع باستخدام HTML تعتمد مواقع الويب الديناميكية على لغات البرمجة المتقدمة مثل PHP أو ASP¹.

3- معايير الجودة لموقع ثابت

اختلفت الآراء في معايير جودة المواقع والخدمات الالكترونية المقدمة بسبب التوجهات العلمية والتخصصية، ولكن يمكن حصر أهم المعايير في تقييم جودة المواقع الالكترونية وهي:

- المحتوى (وتقدر درجة تقييم هذا المعيار 30%)
- التصميم (وتقدر درجة تقييم هذا المعيار 20%)
- التنظيم او الترتيب (وتقدر درجة تقييم هذا المعيار 20%)
- سهولة التعامل (وتقدر درجة تقييم هذا المعيار 30%)²

4- خادم الويب

¹ <https://blog.you-it.com/news/24>

² https://recherchebh.blogspot.com/2021/03/blog-post_3.html

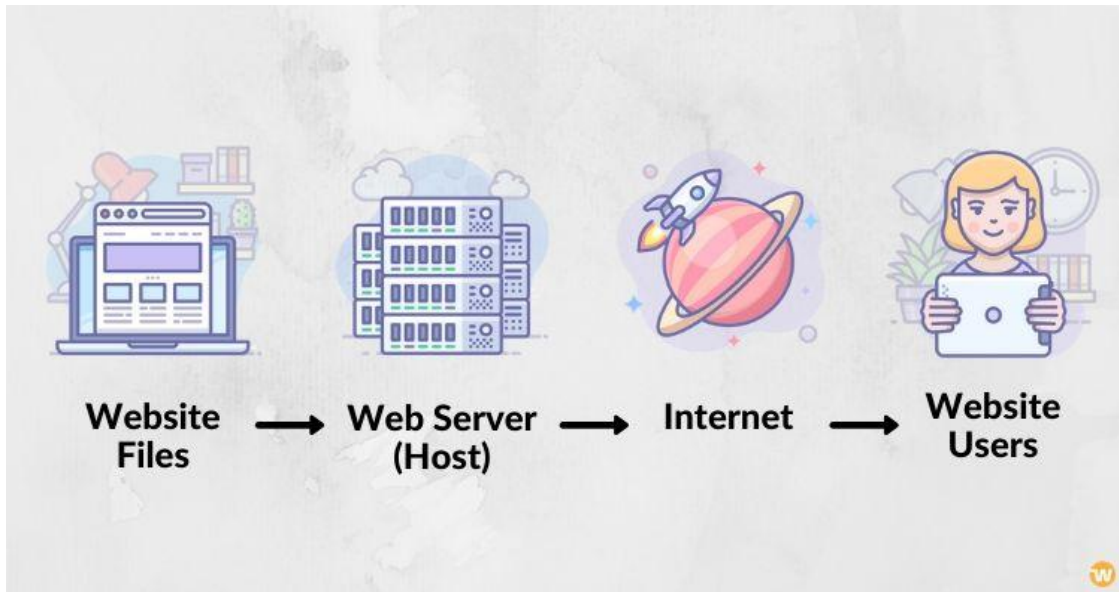
خادم الويب هو جهاز حاسوب يقوم بتشغيل مواقع الويب وإنه برنامج حاسوب يوزع صفحات الويب عند طلبها والهدف الأساسي لخادم الويب هو تخزين ومعالجة وتسليم صفحات الويب للمستخدمين و يتم إجراء هذا الاتصال باستخدام (HTTP) بروتوكول نقل النص التشعبي وتعد صفحات الويب هذه في الغالب محتوى ثابتًا يتضمن مستندات HTML والصور وأوراق الأنماط والاختبار وما إلى ذلك وبصرف النظر عن HTTP يدعم خادم الويب أيضًا بروتوكول SMTP (بروتوكول نقل البريد البسيط) و FTP (بروتوكول نقل الملفات) لإرسال البريد الإلكتروني ونقل الملفات والتخزين ديناميكيًا¹.

5- استضافة المواقع

هي خدمة تشغيل موقع الكتروني على شبكة الإنترنت عن طريق تخزين الملفات على سيرفر ويب، بحيث يمكن لأي شخص من حول العالم الوصول إلى موقعك الالكتروني بعد كتابة اسم الدومين في المتصفح.

والاستضافة هي خدمة تقوم بتقديمها شركات استضافة المواقع للإيجار الشهري أو السنوي حسب عروض استضافة المواقع المتاحة على موقعها. بالإضافة الى ذلك يتم تقديم انواع من الاستضافة لإصحاب مواقع الويب ومنها: مشترك، VPS (خادم خاص افتراضي)، مخصص وسحابة .

¹ <https://e3arabi.com/?p=575250>



الشكل 01: كيفية عمل استضافة المواقع¹.

6- اللغات المستخدمة لإنشاء موقع ويب:

HTML5 1.6

هو أحدث إصدار من لغة برمجة وعمل مواقع الإنترنت وهي اختصار ل (HyperText

Markup Language). وهي اللغة الوحيدة التي يفهمها متصفح الإنترنت وجميع

لغات البرمجة التي تتعامل مع متصفحات الإنترنت Internet browsers يجب ان

¹ <https://www.rwaq.org/courses/html5-css3-js-2>

ترجم مخرجاتها الى هذه اللغة . لذلك يعتبر اتقان ومعرفة هذه اللغة هي حجر الاساس ونقطة البداية الاساسية لاي شخص يرغب في الابحار في برمجة وتصميم مواقع الانترنت¹.

css 2.6

مفهوم CSS هي اختصار Cascading Style Sheets والتي تعني أوراق الأنماط المتتالية، وهي لغة تنسيق لصفحات الويب تهتم بشكل وتصميم المواقع، وصممت خصيصا لعزل التنسيق عن محتوى المستند المكتوب بلغة html. لا تعد CSS لغة برمجة، بل تهتم بالمظهر الكلي لصفحات مواقع الويب من ألوان وصور وغيره².

Bootstrap 3.6

Bootstrap عبارة عن إطار عمل حر مفتوح المصدر لتصميم مواقع وتطبيقات الويب. يحتوي Bootstrap4.5 على قوالب جاهزة مكتوبة بلغة HTML و CSS لتنسيق النصوص والنماذج والازرار وشرائط التنقل وغير ذلك من عناصر الواجهات الرسومية، إضافة الى ملحقات JavaScript اختيارية تساعد في انشاء العناصر التفاعلية³.

1

https://mawdoo3.com/%D8%AA%D8%B9%D8%B1%D9%8A%D9%81_%D9%84%D8%BA%D8%A9_html

2

<https://mafhome.com/%D8%A3%D8%B3%D8%A7%D8%B3%D9%8A%D8%A7%D8%A/A-css>

<https://wiki.hsoub.com/ Bootstrap> - 3

PHP 4.6

لغة PHP هي واحدة من أشهر لغات البرمجة التي يتم استخدامها في إنشاء مواقع الويب وهي من اللغات التي يقوم خادم الويب بتفسير وتنفيذ الكود الخاص بها ثم يرسل النتيجة ليتم عرضها في متصفح المستخدم، وتستخدم لغة PHP لإنشاء صفحات ويب ديناميكية أي صفحات متغيرة المحتوى وهذا المحتوى يتغير نتيجة التفاعل مع المستخدم¹.

jQuery 5.6

عبارة عن مكتبة تحوي مجموعة توابع سريعة وصغيرة وخاصة بالـ **JavaScript**، ومهمة هذه المكتبة جعل استخدام الـ **JavaScript** أسهل ضمن موقعك الإلكتروني. بُنيت **jQuery** بحيث تختصر العمليات التي تحتاج عدداً كبيراً من الأسطر البرمجية إلى مجموعة توابع تُستدعى بسطر برمجي واحد².

الخاتمة

هكذا وقد أحطنا بعدد كبير من المعلومات حول طريقة عمل لجنة الخدمات الاجتماعية لجامعة الشهيد حمه لخضر، حيث استخلصنا منها جملة من المعارف التي تسمح لنا بإقامة تصور حول موقع ويب والذي يستجيب لاحتياجات المستخدمين.

¹ <https://mafhome.com/%D9%85%D8%A7-%D9%87%D9%8A-%D9%84%D8%BA%D8%A9-%D8%A7%D9%84%D8%A8%D8%B1%D9%85%D8%AC%D8%A9-%D8%A8%D9%8A-%D8%A7%D8%AA%D8%B4-%D8%A8%D9%8A-php>

² <https://nasainarabic.net/main/articles/view/jquery>

الفصل الثاني

التصميم

مقدمة

وفي هذا الفصل سنقوم بعرض التقنيات المستخدمة UML للتعبير عن الموقع الذي سيتم إنجازه.

1- لغة النمذجة الموحدة UML

1-1 تعريف لغة النمذجة الموحدة UML (Unified Modeling Language)

هي لغة رسومية تدعم النمذجة وتطوير نظام البرمجيات، وتقدم النمذجة والتصور لدعم جميع مراحل تطوير البرمجيات، من تحليل المتطلبات إلى المواصفات وفيما يلي سوف نقدم المخططات الأكثر أهمية.

1-2 الأهداف الرئيسية للغة النمذجة الموحدة

- تزويد المستخدمين بلغة نمذجة بصرية تعبيرية جاهزة للاستعمال بحيث يتمكنون من تطوير وتبادل النماذج التعبيرية.
- توفر قابلية التمدد وآليات التخصيص، لتوسيع المفاهيم الأساسية للمشروع.
- الاستقلالية عن لغات البرمجة الخاصة وعمليات التطوير.
- توفير مناهج وقواعد أساسية افهم لغة البرمجة "modeling language"
- تشجيع نمو كائنية توجه أدوات السوق "object-oriented tools market"
- دعم أعلى مستوى تطوير المفاهيم "development concepts" مثل التعاون "collaborations" ومنصات العمل "frameworks" والقوالب "patterns" والمركبات "components".
- دمج أفضل الممارسات.

2- دراسة عامة للنظام:

1-2 استخراج الجهات الفاعلة: تنقسم الجهات الفاعلة في نظامنا الى ثلاثة اقسام:

المسؤول: وهو الرئيس او هو الذي يقوم بالإدارة ويشير الى خطة إدارة المشروع

الأمانة: استلام ملفات المستفيدين من المنح وتقديمها لباقي الأعضاء ليتم دراستها

الموظف: وهو الذي يمارس وظيفة معينة دائمة.

2-2 مهام الجهات الفاعلة: المهام الفاعلة في النظام هم المسؤول والأمانة والموظف حيث يقومون

بالمهام التالية:

المسؤول:

* نشر اعلان

* حذف اعلان

* تخصيص اعلان

* التعليق على وثيقة

* قبول وثيقة

* رفض وثيقة

* تحميل وثيقة

* إضافة خدمة

* تعديل خدمة

* حذف خدمة

* معاينة خدمة

* معاينة ملف استفادة

* فتح ملف استفاضة جديفة

* ارشفة ملف استفاضة

* صب منحة

* خصم منحة

الأمانة:

* إضافة حساب

* تحديث حساب

* تغيير معلومات حساب

* تعطيل حساب

* تفعيل حساب

* حذف حساب

* إرسال إشعار

* الاطلاع على الانشغالات

* رد على الانشغالات

الموظف:

* الإطلاع على الإعلانات

* إرسال انشغال

* الاطلاع على الاشعارات

* معاينة وثيقة

* رفع وثيقة

* حذف وثيقة

* تحميل وثيقة

2-3 تحديد مدخلات النظام:

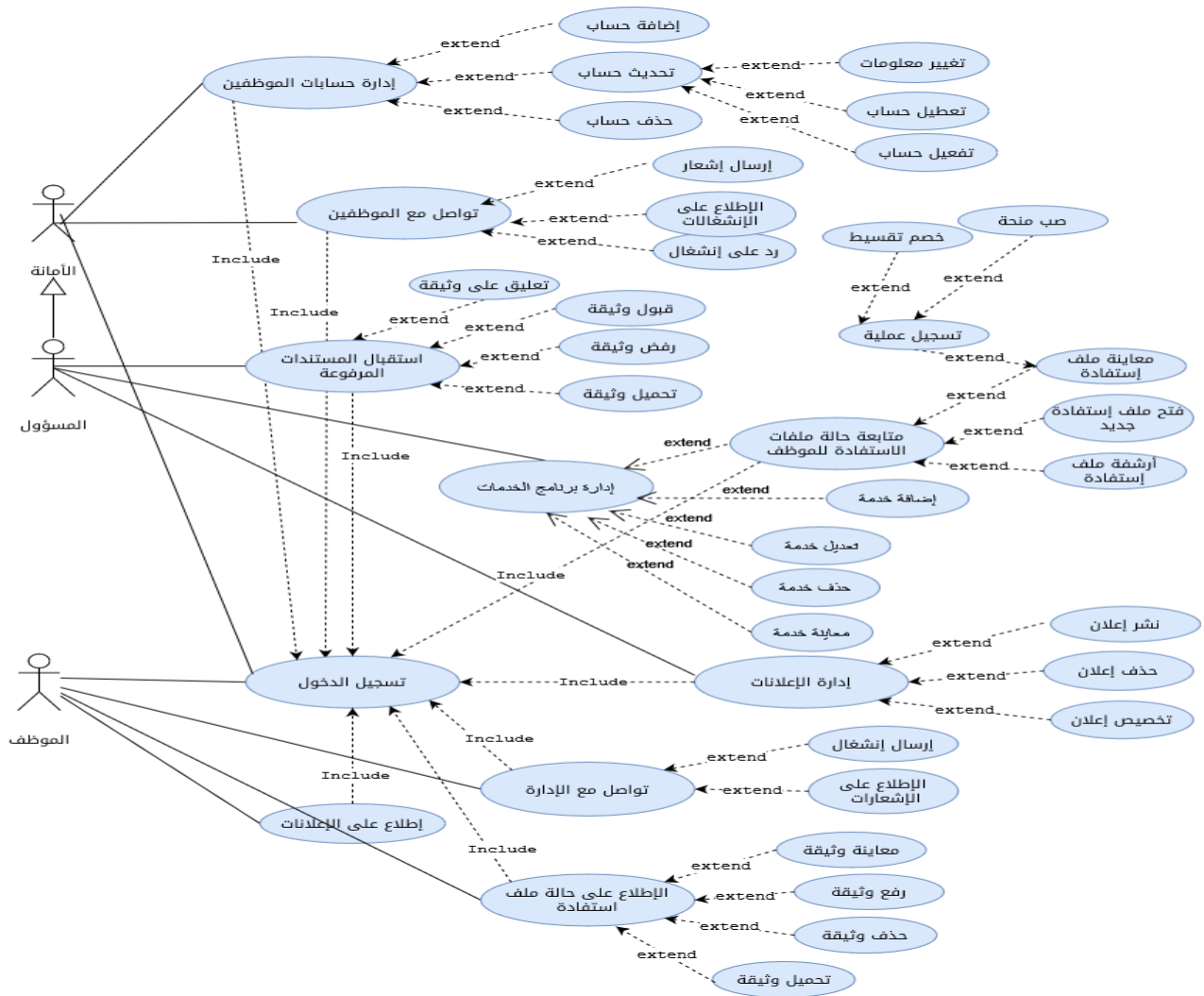
* يجب علينا إدخال المعلومات التالية على مستوى قاعدة البيانات

قائمة الموظفين

الإعلانات

4-2 مخطط حالات الاستخدام لنظام

في هذا المخطط لدينا ثلاثة اشخاص



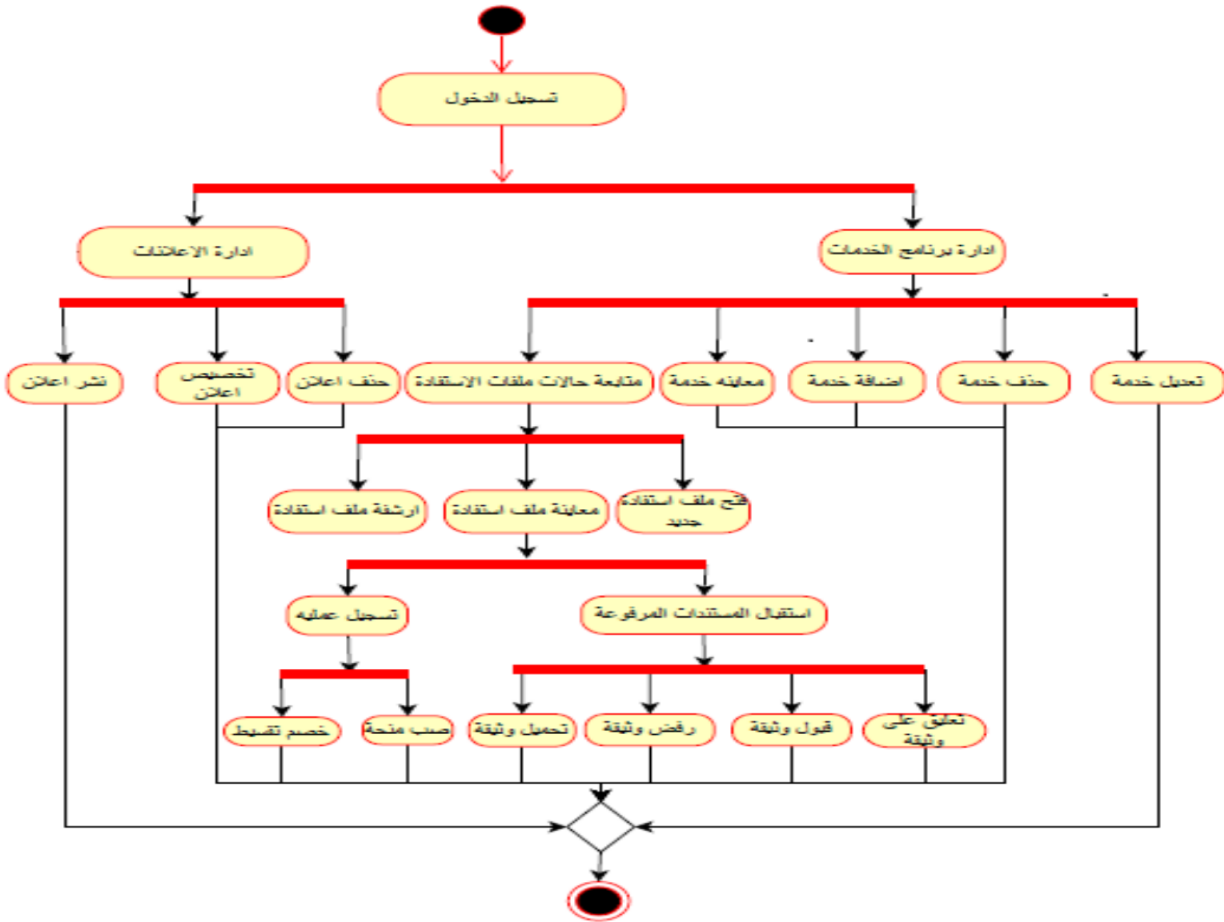
الشكل 2-1- مخطط حالة الاستخدام العام للنظام

5-2 مخطط النشاط لتسجيل الدخول



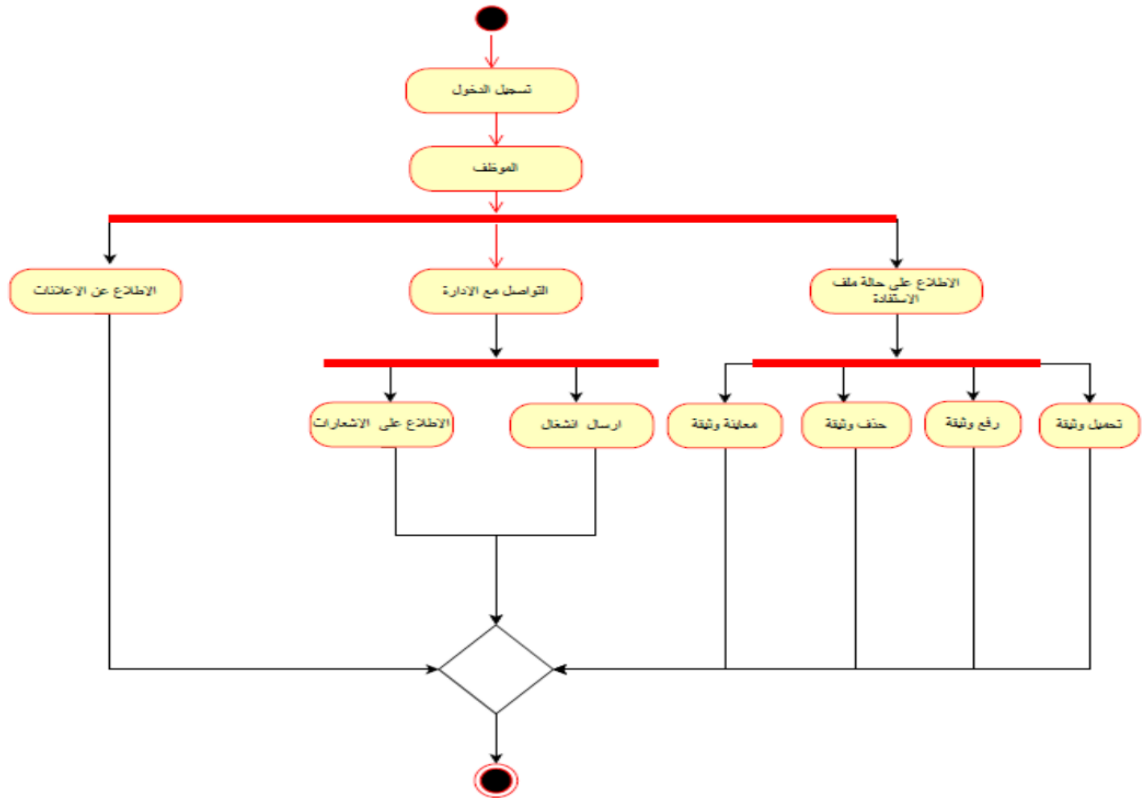
2-2-مخطط النشاط لتسجيل الدخول

2-6 مخطط النشاط للمسؤول



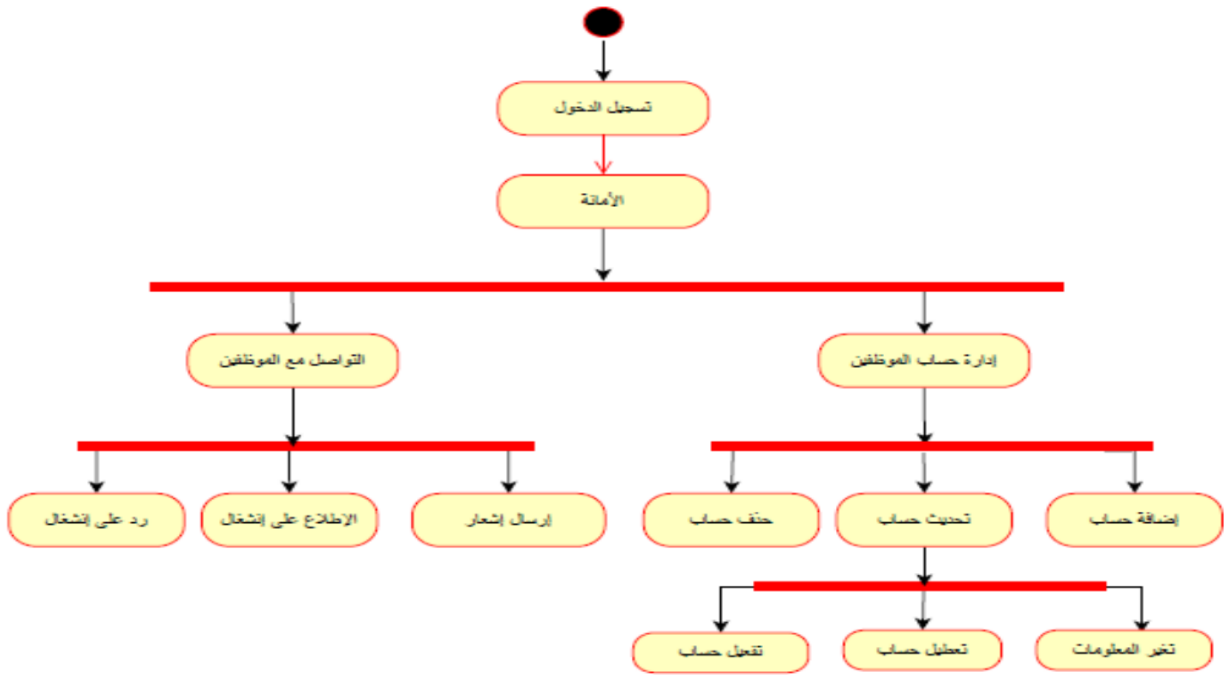
الشكل 2-3- مخطط النشاط للمسؤول

7-2 مخطط النشاط للموظف



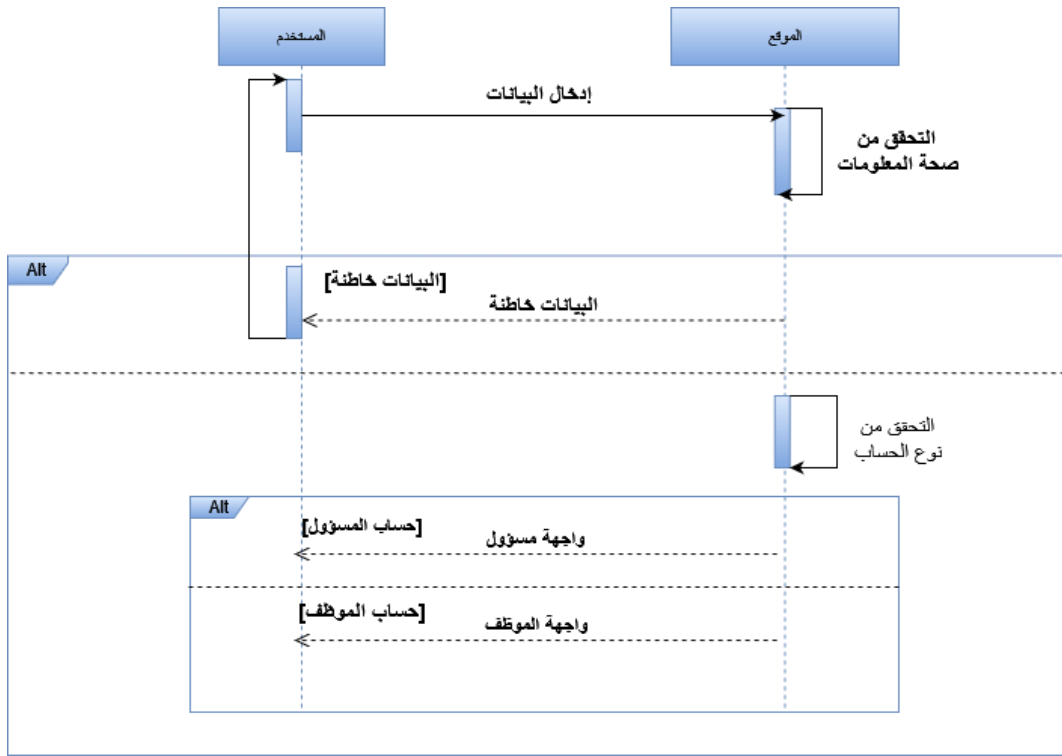
4-2-مخطط النشاط للموظف

8-2 مخطط النشاط للأمانة



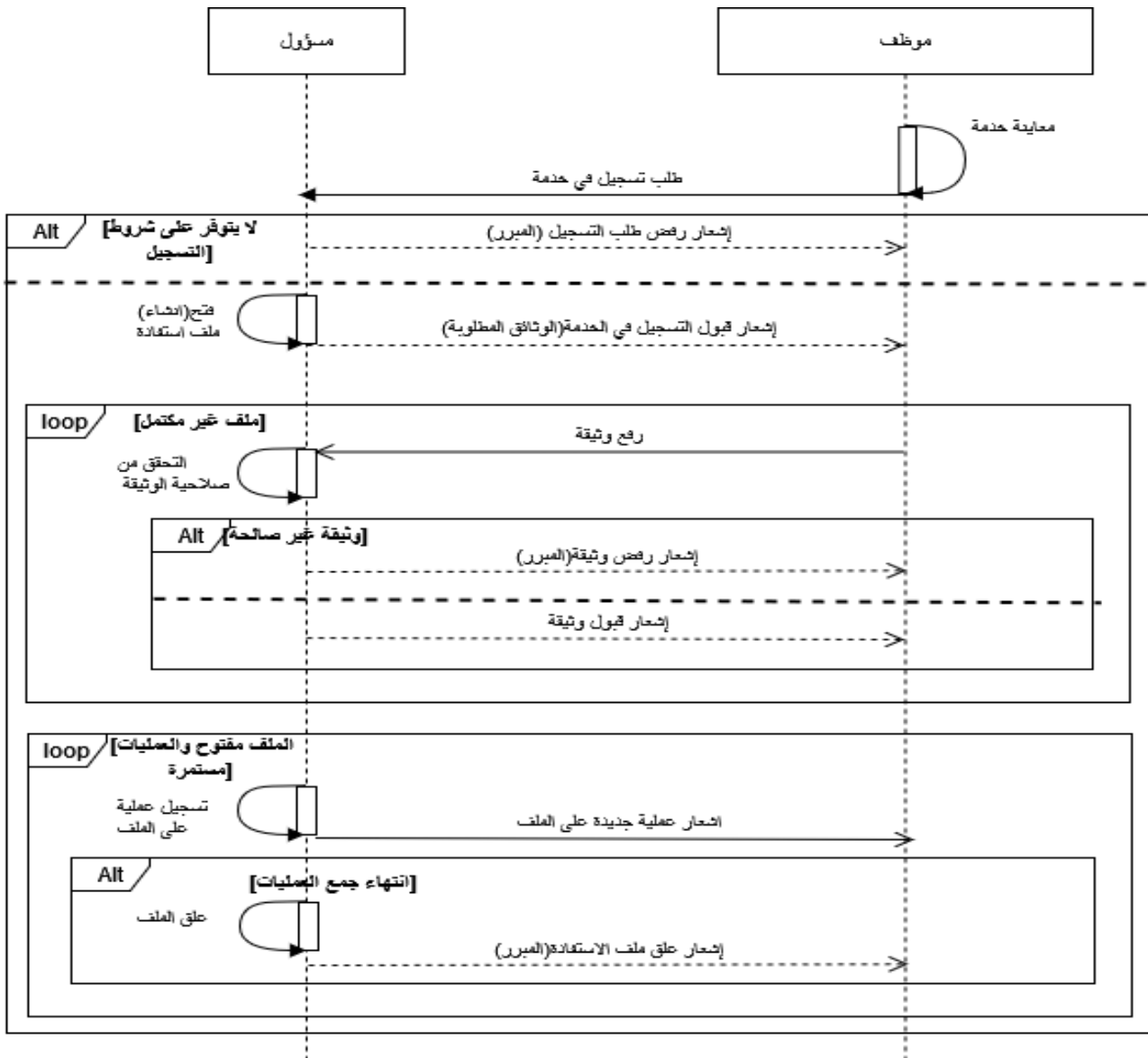
5-2-مخطط النشاط للأمانة

9-2 مخطط تسلسلي لتسجيل الدخول



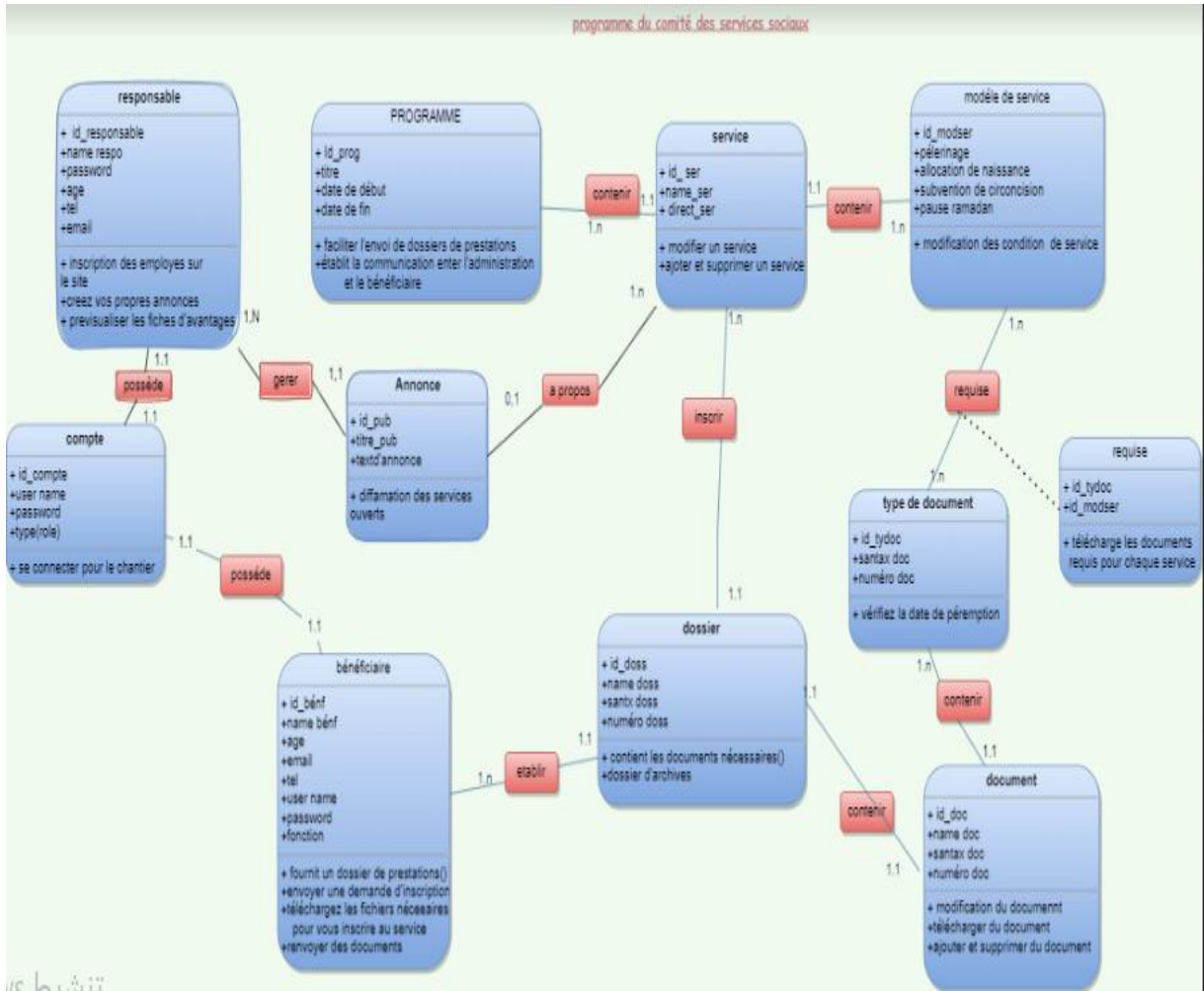
6-2 مخطط تسلسلي لتسجيل الدخول

10-2 مخطط تسلسلي للتسجيل في خدمة



7-2- مخطط تسلسلي للتسجيل في خدمة

11-2 نمذجة مخطط الفئات



8-2 مخطط الفئات

الخاتمة

بعد إنجائنا لهذا الفصل نكون قد خطونا خطوة للوصول للهدف المنشود، و هذا بعد إنجاز المخططات اللازمة (مخطط حالات الاستخدام، مخطط التتابع، مخطط الفئات، مخطط النشاطات) والذي من خلاله أصبح لدينا تصور كافي عن الموقع الجاري إنجازه.

الفصل الثالث

الإِنجاز

المقدمة

بعد إتمام العمل النظري ومرحلة التصميم نأتي إلى مرحلة التجسيد العملي للمشروع وفي هذا الفصل سنتطرق إلى الأدوات المستخدمة في تنفيذ وتحقيق هذا المشروع وسيتم عرض ذلك على شكل صور من الشاشة لقاعدة البيانات وواجهة المستخدم.

1-الوسائل المادية:

*جهاز حاسوب

2-الوسائل البرمجية

Visual Studio Code 1-2

1-1-2 تعريف Visual Studio Code

هو برنامج قامت شركة ميكروسوفت بتصميمه خصيصا لتحرير اكواد برمجية لجميع لغات البرمجة سواء كانت تابعة لشركة **Visual Studio Code** ميكروسوفت او غيرها فهو محرر شفرات ومفتوح المصدر أي مجاني سريع التكويد وجميل المظهر.

2-1-2 مميزات Visual Studio Code

- برنامج مجاني
- تختار الشكل الذي تحبه أثناء التطوير أو التصميم
- يحتوي على ألوان كثيرة أثناء كتابة الأكواد
- تنظيم الكود بشكل جيد ومحكم

- يحتوي على الألاف من المكتبات تساعدك في إنجاز مشروعك بسهولة
- يحتوي على اختصارات لوحة المفاتيح
- يحتوي على terminal الكتابة الأوامر يمكنك استخدامها بشكل حر دون الحاجة الى تثبيت واحدة أخرى¹.

xampp 2.2

2-2-1 تعريف xampp

برنامج مفتوح المصدر، يقوم بإنشاء سيرفر وهمي على جهاز الكمبيوتر الخاص بك، ويمكنك من معاينة نتائج ما برمجته قبل رفعه إلى السيرفر الحقيقي على موقعك، ويدعم هذا البرنامج عدة لغات وأدوات برمجة من أشهرها PHP وبيزل و MySQL بالإضافة إلى لغات برمجة أخرى، كما يدعم بعض التطبيقات مثل وورد بريس ودروبل. والأجمل من ذلك أنه يدعم عدة أنظمة تشغيل (ويندوز، لينكس، ماك، وسولاريس)².

2-2-2 مميزات xampp

- مجاني ومفتوح المصدر
- يدعم مجموعة من البرامج والخدمات
- متعدد المنصات

¹ <https://programmationking.blogspot.com/2020/05/VisualstudioCode.html>

² <http://7oloolos.com/blog/?p=681>

- سهل التنصيب والاستخدام¹.

3- عناصر النظام المنجز

يتكون الموقع من قاعدة بيانات MySQL ويحتوي على جزئين. الجزء الأول للمسؤول من خلاله يسير قاعدة البيانات سواء من ناحية الموظفين أو من ناحية المنح. أما الجزء الثاني يكون للموظفين حيث يقوم من خلاله بالاطلاع على الإعلانات والتسجيل في المنح كما يمنح الاتصال بالمسؤول والاطلاع على الاشعارات

4- قاعدة البيانات MySQL

هو نظام إدارة قاعدة بيانات علائقية مفتوح المصدر (RDBMS) يستخدم لغة الاستعلام الهيكلية (SQL).

SQL هي أكثر اللغات شيوعًا لإضافة المحتوى والوصول إليه وإدراجه في قاعدة بيانات. ومن الملاحظ لمعالجتها سريعة وموثوقيتها التي أثبتت جدواها وسهولة استخدامها ومرونة استخدامها.

MySQL مفتوح المصدر وهو جزء أساسي من كل موقع يعتمد PHP تقريبًا².

¹ <https://www.ar-wp.com/xampp/>

² <http://hsnww.com/%D8%AA%D8%B7%D9%88%D9%8A%D8%B1-%D8%A7%D9%84%D9%88%D9%8A%D8%A8/%D9%82%D9%88%D8%A7%D8%B9%D8%AF-%D8%A7%D9%84%D8%A8%D9%8A%D8%A7%D9%86%D8%A7%D8%AA-mysql/%D8%B4%D8%B1%D8%AD-%D9%82%D8%A7%D8%B9%D8%AF%D8%A9-%D8%A7%D9%84%D8%A8%D9%8A%D8%A7%D9%86%D8%A7%D8%AA-mysql>

The screenshot shows the phpMyAdmin interface for a database named 'services sociaux'. The main content area displays a table structure with the following data:

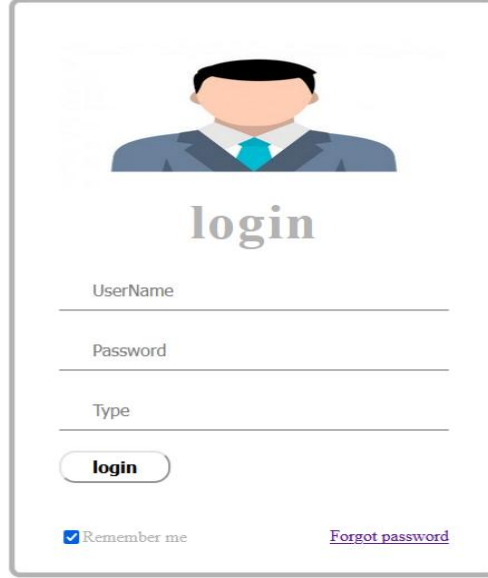
Table	Action	Lignes	Type	Interclassement	Taille	Perte
annonce	Parcourir Structure Rechercher Insérer Vider Supprimer	0	InnoDB	latin1_swedish_ci	16 kio	-
compte	Parcourir Structure Rechercher Insérer Vider Supprimer	0	InnoDB	latin1_swedish_ci	16 kio	-
service	Parcourir Structure Rechercher Insérer Vider Supprimer	0	InnoDB	latin1_swedish_ci	16 kio	-
3 tables Somme		0	InnoDB	latin1_swedish_ci	48 kio	0 0

At the bottom of the table structure view, there is a checkbox for 'Tout cocher' and a dropdown menu labeled 'Avec la sélection:'.

الشكل 3-1: قاعدة البيانات

5- واجهة المسؤول

وهي عبارة عن صفحة خاصة بالمسؤول بواسطته يستطيع ان يدير قاعدة البيانات بشتى مجالاتها من حذف وإضافة وتعديل وقد وضعنا كل هذا في الفصل الثاني



The image shows a login interface for an administrator. At the top, there is a placeholder for a user profile picture. Below it, the word "login" is displayed in a large, bold font. Underneath, there are three input fields: "UserName", "Password", and "Type". A "login" button is positioned below the input fields. At the bottom left, there is a "Remember me" checkbox, and at the bottom right, there is a "Forgot password" link.

الشكل 3-2: واجهة تسجيل دخول للمسؤول



الشكل 3-3: واجهة اختيار الوظيفة للمسؤول

انشاء اعلان

عنوان الاعلان:
الرجاء إدخال العنوان

نص الاعلان:

تصفح... ل....

الشكل 3-4: واجهة إنشاء إعلان

6- واجهة الموظف

الشكل 3-5: واجهة تسجيل الدخول للموظف



الشكل 3-6: واجهة اختيار الوظيفة للموظف

منحة الولادة

ملء وتوقيع استمارة من طرف المعنى.

[تصفح...](#) لم تُحدد أي ملفات.

شهادة عمل أو قرار الإحالة على التقاعد أو قرار فسخ العقد بسبب الإحالة على التقاعد.

[تصفح...](#) لم تُحدد أي ملفات.

بيان ولادة أو شهادة ميلاد المولود.

[تصفح...](#) لم تُحدد أي ملفات.

صك بريدي مشطوب للمستفيدة

[تصفح...](#) لم تُحدد أي ملفات.

[إرسال](#)

الشكل 3-9: واجهة منحة الولادة

منحة الحج

استمارة تملن وتوقع من طرف المستفيد

[تصفح...](#) لم تُحدد أي ملفات.

شهادة عمل أو نسخة من قرار الإحالة على التقاعد أو قرار فسخ العقد

[تصفح...](#) لم تُحدد أي ملفات.

نسخة من جواز السفر الدولي مؤشر عليه تاريخ الدخول والخروج

[تصفح...](#) لم تُحدد أي ملفات.

نسخة من جواز سفر الحج.

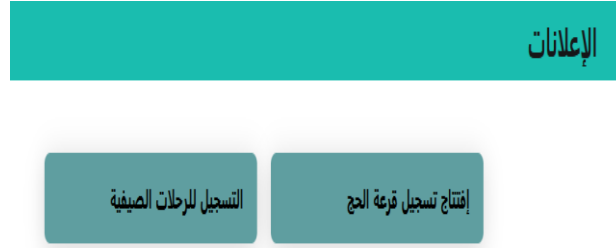
[تصفح...](#) لم تُحدد أي ملفات.

صك بريدي مشطوب للمستفيد

[تصفح...](#) لم تُحدد أي ملفات.

[إرسال](#)

الشكل 3-10 : واجهة منحة الحج



الشكل 3-11: واجهة الإعلانات

رسائل الإنشغال

المرسل:
الرجاء إدخال إيميل

المرسل اليه:
الرجاء إدخال إيميل

عنوان الرسالة:
الرجاء إدخال العنوان

الرسالة:

تصفح... ل....

إرسال

الشكل 3-12 : واجهة رسائل الانشغال

الخاتمة

في هذا الفصل قمنا بعرض الوسائل التقنية التي اتبعناها للوصول إلى عرض النواة الأساسية لهذا العمل ، وكذلك اقتباس بعض الواجهات الرئيسية للبرنامج الذي عملنا عليه في هذا المشروع ، كما نود في الأخير الإشارة إلى أن هذا العمل سيبقى مفتوح على تحديثات أخرى.

الختامة

الختامة

الختامة

بعد إكمالنا لمشروعنا قدمنا هذا العمل المتواضع الذي كان خلاصة لمجهوداتنا المتواصلة التي فتحت أمامنا آفاق كبيرة استطعنا من خلالها الوصول إلى تصميم موقع ويب خاص بلجنة الخدمات الاجتماعية لجامعة الشهيد حمه لخضر وكما كانت بيئة التطوير Visual Studio Code وخدمة MySQL كافية لإنجاز ما نطمح إليه. فالهدف الأساسي من مشروعنا هو إنشاء موقع ويب يسمح بتواصل الموظفين مع لجنة الخدمات الاجتماعية إلكترونياً.

يبقى اعتماد هذا العمل من قبل اللجنة وتوفير البيئة الضرورية لتشغيله، وذلك يمكننا من وضعه قيد التشغيل وتسجيل ملاحظاتهم بغاية تحسين العمل وإضافة ميزات أخرى مستقبلاً والتي نقترح منها:

- تزويد الموقع بواجهة عمل خاصة بخدمات الويب (Services Web)
- إدراج وظائف وواجهات خاصة بالأعضاء الآخرين للجنة كالمحاسب الإداري مثلاً
- إنشاء تطبيق للهاتف الجوال خاص بالمستفيدين

فهرس المصادر والمراجع

موقع : كل شيء عن لجنة الخدمات الاجتماعية

<http://www.mouwazaf-dz.com/t26989-topic#ixzz2YGyBtXce>

موقع فايس بوك

<https://m.facebook.com>

موقع : جامعة ابن خلدون

[النظام الداخلي للجنة الخدمات الاجتماعية لسنة 2020 جامعة ابن خلدون تيارت.](#)

موقع جامعة الوادي

[المادة 25 من المرسوم رقم 82 – 303.](#)

[النسخة النهائية – مشروع برنامج لجنة الخدمات الجديد](#)

[المادة 9 من المرسوم رقم 82 – 303](#)

موقع : موضوع

https://mawdoo3.com/%D9%85%D8%A7_%D9%87%D9%8A_%D8%A7%D9%84%D8%B4%D8%A8%D9%83%D8%A9_%D8%A7%D9%84%D8%B9%D9%86%D9%83%D8%A8%D9%88%D8%AA%D9%8A%D8%A9

موقع : YOU

<https://blog.you-it.com/news/24>

موقع : البحوث والمعلومات

https://recherchebh.blogspot.com/2021/03/blog-post_3.html

موقع : عربي

فهرس المصادر والمراجع

<https://e3arabi.com/?p=575250>

موقع : رواق

<https://www.rwaq.org/courses/html5-css3-js-2>

موقع : موضوع

https://mawdoo3.com/%D8%AA%D8%B9%D8%B1%D9%8A%D9%81_%D9%84%D8%BA%D8%A9_html

موقع : ويكيبيديا الموسوعة الحرة

https://ar.wikipedia.org/wiki/%D8%A3%D9%88%D8%B1%D8%A7%D9%82_%D8%A7%D9%84%D8%A3%D9%86%D9%85%D8%A7%D8%B7_%D8%A7%D9%84%D9%85%D8%AA%D8%AA%D8%A7%D9%84%D9%8A%D8%A9

موقع : حسوب

[https://wiki.hsoub.com/Bootstrap -](https://wiki.hsoub.com/Bootstrap-)

موقع :

<https://mafhome.com/%D9%85%D8%A7-%D9%87%D9%8A-%D9%84%D8%BA%D8%A9-%D8%A7%D9%84%D8%A8%D8%B1%D9%85%D8%AC%D8%A9-%D8%A8%D9%8A-%D8%A7%D8%AA%D8%B4-%D8%A8%D9%8A-php>

موقع : ناسا بالعربي

<https://nasainarabic.net/main/articles/view/jquery>

موقع : ملوك البرمجة

<https://programmationking.blogspot.com/2020/05/VisualstudioCode.html>

فهرس المصادر والمراجع

موقع : حلول تك

<http://7oloolos.com/blog/?p=681>

موقع : عرب ووردبريس

[/https://www.ar-wp.com/xampp](https://www.ar-wp.com/xampp)

موقع : FAWATECH1

<http://hsnww.com/%D8%AA%D8%B7%D9%88%D9%8A%D8%B1-%D8%A7%D9%84%D9%88%D9%8A%D8%A8/%D9%82%D9%88%D8%A7%D8%B9%D8%AF-%D8%A7%D9%84%D8%A8%D9%8A%D8%A7%D9%86%D8%A7%D8%AA-mysql/%D8%B4%D8%B1%D8%AD-%D9%82%D8%A7%D8%B9%D8%AF%D8%A9-%D8%A7%D9%84%D8%A8%D9%8A%D8%A7%D9%86%D8%A7%D8%AA-mysql>