

الجمهورية الجزائرية الديمقراطية الشعبية
وزارة التعليم العالي والبحث العلمي
جامعة الشهيد حمه لخضر- الوادي

قسم: علم النفس وعلوم التربية



كلية العلوم الاجتماعية والإنسانية

التوافق النفسي لدى المربيات -دراسة ميدانية على عينة من المربيات لبعض روضات ولاية الوادي-

مذكرة مكملة تدخل ضمن متطلبات نيل شهادة ليسانس

في علم النفس تخصص علم النفس العيادي

من إعداد الطالبات:

تحت إشراف:

* بلول اسماء

* بلول وسيلة

* بلول مريم

* بلول سعاد

* شوشاني عبيدي سالمة

* د. عمامرة سميرة

السنة الجامعية: 2023/2022م

بِسْمِ اللَّهِ الرَّحْمَنِ الرَّحِيمِ

شكر وتقدير

قال الله تعالى ﴿ربي أوزعني أن أشكر نعمتك التي أنعمت عليا وعلى والديا أن أعمل صالحا ترضاه وأدخلني برحمتك في عبادك الصالحين﴾. وقوله صلى الله عليه وسلم من لا يشكر الناس لا يشكر الله

نحمد الله الذي أنار لنا درب العلم والمعرفة وأعاننا على أداء هذا الواجب ووفقنا إلى انجاز هذا العمل فنحمده ونشكر فضله كما ينبغي لجلالة وجهه وعظيم سلطانه كما أتقدم بجزيل الشكر إلى الدكتورة "سميرة عمامرة" على إشرافها وإفادتنا من عملها كما يسعدني ويشرفني أن أتقدم بخالص الشكر والتقدير والاحترام لمناقشين هذه المذكرة من ملاحظات سيادتهم القيمة والثرية داعيا الله سبحانه وتعالى أن يمتعهم بالصحة والسعادة كما أتقدم بجزيل الشكر لكل من ساهم في هذه المذكرة سواء نصح ودعم وتوجيه أو مشاركة من قريب أو بعيد.

ملخص الدراسة:

هدفت هذه الدراسة إلى الكشف عن التوافق النفسي لدى المربيات، وتم الاعتماد على المنهج الوصفي لأنه الأنسب لهذه الدراسة كما تم الاعتماد على مقياس التوافق النفسي من إعداد "زينب محمود شقير" وقد طبقت الأداة على (30) مربية تم اختيارهم بطريقة عشوائية بسيطة وبعدها تمت المعالجة الإحصائية عند الحزمة الإحصائية spss للعلوم الاجتماعية وقد تم التوصل إلى النتائج التالية.

- مستوى التوافق لدى المربيات متوسط.

- لا توجد فروق في التوافق النفسي لدى المربيات حسب الخبرة.

Résumé:

This study aimed to reveal the psychological compatibility of nannies and the descriptive approach was used as it is the most suitable for this study and the psychological adjustment scale prepared by "Zainab Mahmoud Shuqair" was used. package for unanimous sciences and the following results were achieved: - The nannies' level of reconciliation is average _ There are no differences in nannies' psychological reconciliation according to experience.

فهرس المحتويات

الصفحة	المحتوى
أ	شكر وتقدير
ب	ملخص الدراسة باللغة العربية
ج	ملخص الدراسة باللغة الأجنبية
د	فهرس المحتويات
هـ	قائمة الجداول
01	مقدمة
02	الجانب النظري
03	<p style="text-align: center;">الفصل الأول الإطار العام لمشكلة الدراسة</p>
04	1-الإشكالية
05	2-فرضيات الدراسة
05	3-أهداف الدراسة
05	4-أهمية الدراسة
06	5-تعارف الإجرائية
	الجانب التطبيقي
	<p style="text-align: center;">الفصل الثاني: الاجراءات المنهجية ونتائج الدراسة</p>
09	1-منهج الدراسة

09	2- الدراسة الاستطلاعية
15-09	3- صلاحية أدوات الدراسة
15	4- الدراسة الأساسية
15	5- الاساليب الاحصائية المستخدمة في الدراسة
	الفصل الثالث : عرض وتحليل وتفسير النتائج
19	تمهيد
20	1- عرض وتحليل وتفسير الفرضية الاولى
22-21	2- عرض وتحليل وتفسير الفرضية الثانية
23	3- مناقشة النتائج
24	4- الاستنتاج العام
25	قائمة المصادر والمراجع
30-26	الملاحق

فهرس الجداول

الصفحة	العنوان	الرقم
12-10	يوضح معامل الارتباط لكل بند و مستوى الدلالة لكل معامل الارتباط لمقياس التوافق النفسي	1
13	يوضح نتائج حساب الصدق التمييزي بطريقة المقارنة الطرفية للمقياس الضغط النفسي	2
14	يوضح ثبات مقياس التوافق النفسي بطريقة ألفا كرونباخ	3
15	يوضح الثبات مقياس الضغط النفسي بتجزئة النفسية	4
21	يوضح مستوى التوافق النفسي للمربيات	5
21	مستوي التوافق النفسي لدى المربيات	6
21	نتائج افراد العينة المربيات في مقياس التوافق النفسي	7
22	دلالة الفرق في التوافق النفسي حسب متغير الخبرة	8

فهرس الملاحق

الصفحة	الملحق
29-27	ملحق رقم 1: استمارة الاستبيان
33-30	ملحق رقم 2: مخرجات برنامج .spss.

مقدمة

يعتبر التوافق النفسي من المفاهيم الأساسية والهامة في علم النفس والصحة النفسية إلى الحد الذي جعل علماء النفس والصحة النفسية يتخذونه موضوعا لدراساتهم، فلا يقتصر تناول مفهوم التوافق أو التكيف على الصحة النفسية فقط، بل في كل مجالات الحياة والتي يقوم بدراستها علم النفس يمكن أن ننظر إليها من زاوية التوافق أو عدم التوافق.

وتعتبر عملية التوافق النفسي عملية نسبية لا بد أن تتوفر فيها العناصر المادية والاجتماعية والنفسية، وهي تفرض أحيانا على المربين بحكم عملهم مع الأطفال وتربية الأجيال القادمة.

ويشير التوافق النفسي إلى درجة اتزان المربية ومدى انسجامها مع ظروف العمل ، كما يشير إلى قدرتها على مواجهة المشاكل والضغوط في العمل ، ومن هذا المنطلق سلطنا الضوء في دراستنا الكشف عن التوافق النفسي لدى المربيات، ومن أجل دراسة هذا المتغير تمت الدراسة من جانبين نظري وتطبيقي، وقد تم تفصيل الجانب النظري من الدراسة إلى مجموعة فصول، في الفصل الأول تناولنا: المقاربة المنهجية للدراسة والتي أوضحت إشكالية الدراسة والفرضيات وكذلك قمنا بتحديد المفاهيم الأساسية للدراسة و الأهمية والأهداف.

هذا بالنسبة للجانب النظري، أما الجانب التطبيقي تطرقنا فيه الى توضيح الإجراءات المنهجية للدراسة وكذلك المنهج المستخدم، الدراسة الاستطلاعية وحيثياتها، العينة وطريقة اختيارها، أدوات الدراسة، وأخيرا أسلوب التحليل والمعالجة الإحصائية المستخدمة للتحقق من فرضيات الدراسة ومن خلال تحليل النتائج المتحصل عليها ومناقشتها، وفي الأخير تم عرض خلاصة البحث.

وفي النهاية، أرفق البحث لقائمة المراجع التي تم الاعتماد عليها، وبعض الملاحق الخاصة بموضوع الدراسة.

الجانب النظري

الفصل الأول: الاطار العام لمشكلة الدراسة

1- الإشكالية

2- فرضيات الدراسة

3- أهداف الدراسة

4- أهمية الدراسة

5- التعاريف الإجرائية لمفاهيم

1. الإشكالية:

الصحة النفسية قيمة جوهرية وأساسية وهي جزء لا يتجزأ من رفاهنا العام، وتمكن الشخص من مواجهة ضغوط الحياة والصحة النفسية لا تقتصر على غياب الاضطرابات النفسية فهي جزء من سلسلة متصلة معقدة تختلف من شخص إلى آخر وتتسم بدرجات متفاوتة من الصعوبة والضيق بخصائص اجتماعية وسريرية يحتمل أن تكون مختلفة للغاية والتي تسمح للفرد بالتعامل السوي مع الغير وتقبل التغيرات وظروف الحياة والقدرة على حل المشكلات بصورة فيها حكمة وفن في التعامل، وعليه من بين الأهداف التي تسعى إليها الصحة النفسية وهي التوافق النفسي جملة من العمليات ذات الطبيعة الديناميكية التي يقوم بها الفرد بنشاط معين متأثر بالوسط الذي يعيش فيه من اجل اشباع حاجاته النفسية وحفظ اتزانه والسلم الداخلي والشعور بالحرية في التخطيط للأهداف والسعي لتحقيقها والتخلص من التوتر الداخلي ليه، لذلك نجد أن المربيات يستخدمن أساليب متنوعة ترتبط بالخصائص النفسية لمواجهة المشكلات والتعامل معها بمرونة لتحقيق التوافق النفسي لأن هذه الفئة تحتاج إلى أن يكون الفرد متوافقا ومنتزنا نفسيا لتربيتهم.

وعليه جاءت هذه الدراسة للكشف عن مستوى التوافق النفسي لدى المربيات

2. الفرضيات:

- مدى مستوى التوافق النفسي لدى المربيات.
- توجد فروق في التوافق النفسي لدى المربيات حسب الخبرة.

3. أهداف الدراسة:

تهدف الدراسة الحالية والتي تدرس التوافق النفسي لدى المربيات إلى :

- الكشف عن التوافق النفسي لدى المربيات.
- التعرف على فروق التوافق النفسي لدى المربيات

3-أهمية الدراسة

يعتبر موضوع التوافق النفسي من المواضيع المهمة في علم النفس عامة والصحة النفسية خاصة، حيث ان هذه الدراسة تبحث عن التوافق النفسي لدى عينة من المربيات كما تسعى للإيضاح مدى قدرة المربيات على تحقيق التوافق النفسي.

5. تحديد مفاهيم الدراسة:

1.5. التوافق النفسي:

عملية يقوم الفرد أثناءها بجهد حسب ما يتطلبه الموقف للتغلب على مختلف العوائق لتحقيق الرغبات وإشباع الحاجات إذ يؤدي ذلك إلى تحقيق حالة من الرضا النفسي العام.

(بوبكري، 2019، ص 08)

1. تعريف التوافق النفسي:

* يقصد بالتوافق النفسي رضى الفرد عن نفسه وتنسم حياته بالخلو من التوترات والصراعات النفسية التي تقترن بمشاعر الذنب، القلق والنقص فيتمكن من إشباع دوافعه بصورة تغضب الجميع.

* يشير الباحث حامد زهران: إلى التوافق النفسي هو مرادف للتوافق الشخصي ويعني السعادة عن النفس والرضا عنها وإشباع الدوافع الفطرية الأولية (الداخلية) والدوافع الثانوية المكتسبة (الخارجية)، وبالتالي يعبر عن سلام داخلي كما يتضمن التوافق مطالبا النمو في مختلف مراحل المتابعة (بلحاج فروجة، 2011، ص 117 و 118).

تعريف المربية : هي التي تعمل على تكوين الطفل نفسيا واجتماعيا تربويا وتعليميا وتعمل على بلورة شخصية وتحويله من كائن اجتماعية هي تقوم بدور الأم البديلة .

(عشي ,غريسي 2021 ص 8)

الجانب الميداني

الفصل الثاني: الإجراءات المنهجية ونتائج الدراسة

- 1- منهج الدراسة
 - 2- الدراسة الاستطلاعية
 - 3- صلاحية أدوات الدراسة
 - 4- الدراسة الأساسية
 - 5- الأساليب الإحصائية المستخدمة في الدراسة
- خلاصة الفصل

1. منهج الدراسة:

إن طبيعة المشكلة المطروحة للدراسة تفرض على الباحث تبني منهج معين دون غيره تبعاً لأهدافه التي يسعى لتحقيقها من هذه الدراسة. لما كانت الدراسة الحالية تهدف إلى معرفة طبيعة التوافق النفسي، فإن المنهج الوصفي الارتباطي هو المنهج الملائم لهذه الدراسة، حيث أنه يسمح بمقارنة المتغيرات الأساسية للدراسة لدى أفراد عينة الدراسة (لدى المربيات)، وهو طريقة يعتمد عليها الباحثون في الحصول على معلومات وافية، وعلى هذا الأساس يمكننا هذا المنهج من التعرف على وجود العلاقة أو عدمها بين متغيرات الدراسة ومؤشراتها.

2. الدراسة الاستطلاعية:

تعد من الإجراءات الميدانية التي تسمح للباحث بالتقرب من الظاهرة المراد دراستها وهدفنا من خلال الدراسة الاستطلاعية ضبط الشكل النهائي للأدوات الدراسة والتحقق من صلاحية الأدوات وتجريبها والتواصل مع العينة وكذا الوقوف على الصعوبات التي تعترضها وذلك لتفاديها في الدراسة الأساسية وذلك من خلال تطبيقها على عينة تقدر بـ 30 مربية.

3. صلاحية أدوات الدراسة وإجراءاتها:

قمنا في هذه الدراسة بالتحقق من صلاحية المقاييس التي استخدمناها لجمع البيانات الخاصة بالدراسة:

صلاحية ادوات الدراسة

1.3. مقياس التوافق النفسي:

أعدت هذا المقياس "زينب محمود شقير 2003"، وقامت الباحثة بالاطلاع على العديد من التراث الثقافي والدراسات السابقة وكذلك المفاهيم النظرية للتوافق النفسي وأبعاده المتعددة، وتوصلت بعدها إلى تحديد الأبعاد الأساسية للتوافق النفسي وتتمثل فيما يلي:

- التوافق الشخصي والانفعالي (من 1 إلى 20)

- التوافق الصحي (من 21 إلى 40).

- التوافق الأسري (من 41 إلى 54).

والتي انتهت إلى (20) فقرة لكل بعد من أبعاد المقياس الفرعية، إلا البعد الأسري إنتهت ب 14 فقرة وبذلك أصبح عدد فقرات المقياس (54) فقرة ضمن ثلاث بدائل (نعم، أحياناً، لا) وتتال الدرجات من (1 إلى 3).

بعد إدخال البيانات في البرنامج الإحصائي تم إيجاد معامل الارتباط لكل بند ومستوى الدلالة. تم حساب الصدق بطريقة الاتساق الداخلي وذلك من خلال حساب معامل الارتباط لكل بند ومستوى الدلالة لكل معامل الارتباط والجدول الموالي يوضح ذلك:
الجدول رقم (1): يوضح معامل الارتباط لكل بند ومستوى الدلالة لكل معامل الارتباط لمقياس التوافق النفسي.

رقم البند	معامل الارتباط	مستوى الدلالة
1	0,041	غير دالة
2	0,29	0,01
3	0,23	0,05
4	0,19	غير دالة
5	0,41	0,01
6	0,18	غير دالة
7	0,15	غير دالة
8	0,28	0,01
9	0,24	0,05
10	0,05	غير دالة
11	0,32	0,01
12	0,35	0,01
13	0,34	0,01
14	0,29	0,01
15	0,028	غير دالة

غير دالة	0.13	16
غير دالة	0.10	17
غير دالة	0.027	18
غير دالة	0.062	19
غير دالة	0.16	20
0.05	0.20	21
0.01	0.38	22
غير دالة	0.089	23
0.01	0.30	24
0.01	0.40	25
0.01	0.28	26
0.01	0.34	27
0.05	0.25	28
غير دالة	0.17	29
غير الدالة	0.13	30
غير دالة	0.14	31
غير دالة	0.17	32
0.01	0.28	33
0.05	0.22	34
0.05	0.19	35
غير دالة	0.12	36
0.05	0.22	37
0.05	0.20	38
غير دالة	0.18	39
0.05	0.22	40

0.01	0.39	41
0.01	0.42	42
0.01	0.43	43
0.01	0.32	44
0.01	0.29	45
0.01	0.36	46
غير دالة	0.16	47
0.01	0.27	48
0.01	0.46	49
0.01	0.40	50
0.01	0.47	51
0.01	0.42	52
0.01	0.44	53
0.01	0.48	54

حيث حسبت معاملات الارتباط لبندود مقياس التوافق، وقد تبين من النتائج المبينة في الجدول ان معاملات الارتباط قد تراوحت بين 0،19 و0،48. وكذلك من خلال الجدول هناك بنود تحذف والتي تكون غير دالة عند مستوى الدلالة وهي كالاتي:

4،6،7،10،15،16،17،18،19،20،23،29،30،31،32،36،39،47
دالة عند مستوى الدلالة 0،01 والآخرى عند 0،05

2.3. ادوات البحث:

الاعتماد في جمع بيانات الدراسة الميدانية على مقياس التوافق النفسي لزينب محمد شقير ويتكون التوافق النفسي من 51 بنداً، وتتم الاجابة على بنوده بإحدى البدائل التالية (تنطبق علي دائماً/تنطبق علي أحياناً/ لا تنطبق علي أبداً) بحيث تعطى على الدرجات النحو التالي: 1/2/3.

3.3. صدق مقياس التوافق النفسي:

يقصد بالصدق هو أن يقيس الاختبار فعلاً القدرة أو السمة أو الاتجاه أو الاستعداد الذي وضع الاختبار لقياسه. (أبو حويج: 2002، 132)

هو أن يقيس الاختبار أو الأداة ما وضعت لقياسه. (ملحم: 2002، 266)

تم قياس صدق المقياس بالاعتماد على: الصدق التمييزي:

* **الصدق التمييزي:** يسمى بصدق المقارنة الطرفية، وفيها يقسم الاختبار إلى قسمين، ويقارن متوسط الثلث الأعلى لمتوسط الثلث الأقل، وأحياناً يقارن (27%) من الأقوياء بمثلهم من الضعفاء، فإذا ثبت أن الأقوياء أقوىاء في الاختبار وأن الضعفاء ضعفاء في الاختبار، دل ذلك على أن درجة صدق الاختبار كبيرة. (الطبيب: 217-218)

وفي الدراسة الحالية تم حساب الصدق التمييزي لمقياس الضغط النفسي. على العينة الاستطلاعية المكونة من (50) فرداً، حيث تم ترتيب الأفراد تنازلياً، حسب درجاتهم على المقياس المذكور، ثم تم اختيار (27%) من أعلى الترتيب (13 افراد)، و (27%) من أدنى الترتيب (13 افراد)، ثم تم حساب دلالة الفرق بين متوسطي المجموعتين المذكورتين باستخدام اختبار "ت"، فدلّت النتائج المحصل عليها على الآتي:

جدول (2): يوضح نتائج حساب الصدق التمييزي بطريقة المقارنة الطرفية لمقياس الضغط

النفسي

القرار	مستوى دلالة "ت"	قيمة "ت"	مستوى دلالة ف	قيمة "ف"	الانحراف المعياري	المتوسط الحسابي	حجم العينة	
دالة	0.000	10.828	0.254	1.364	10.14	79.9000	8	الدنيا
					8.24	123.000	8	العليا

تظهر نتائج الجدول السابق أن قيمة "ت" المحسوبة تساوي (10.828)، وبما أن مستوى الدلالة يساوي (0.000) وهو أصغر تماما من (0.05) فإنه دال إحصائيا. ومنه يمكن القول أن هذا المقياس يميز بين أفراد عينة الدراسة، في السمة المقاسة (التوافق النفسي)، وبالتالي فهو صادق، وصالح للتطبيق على عينة الدراسة الأساسية.

4.3. ثبات مقياس التوافق النفسي:

ويقصد بالثبات أن يعطي الاختبار نفس النتائج باستمرار إذا ما استخدم الاختبار أكثر من مرة تحت ظروف مماثلة. (إبراهيم، 2000: 165)

تم في الدراسة الحالية قياس ثبات المقياس بطريقة ألفا كرونباخ والتجزئة النصفية:

• **الثبات بطريقة ألفا كرونباخ:**

يعتبر معامل ألفا كرونباخ من أهم مقاييس الاتساق الداخلي للاختبار ويعمل هذا المعامل على ربط ثبات الاختبار بثبات بنوده، فازدياد نسبة ثبات البنود بالنسبة للتباين الكلي يؤدي إلى انخفاض معامل الثبات. (معمرية، 2007: 148)

وفي الدراسة الحالية تم تقدير ثبات مقياس التوافق النفسي من بيانات عينة الدراسة الاستطلاعية بطريقة ألفا كرونباخ، كما هو موضح في الجدول التالي:

جدول (3): يوضح ثبات مقياس التوافق النفسي بطريقة ألفا كرونباخ

ألفا كرونباخ	عدد البنود	العينة
0,907	54	30

من خلال نتائج الجدول يتضح أن معامل الثبات ألفا كرونباخ للمقياس يساوي (0.907) مما يدل على أن مقياس التوافق النفسي ثابت.

الثبات بالتجزئة النصفية: وهي الطريقة التي جرى استخدامها لمعرفة مدى ثبات الاختبار وذلك بتقسيم الاختبار الواحد إلى جزئين بنود فردية وبنود زوجية ويتم حساب معامل الارتباط بينهم. (يونس، 2009: 505)

• تم حساب ثبات مقياس الضغط النفسي بطريقة التجزئة النصفية، كما هو موضح في الجدول التالي:

جدول (4): يوضح الثبات مقياس الضغط النفسي بالتجزئة النصفية

ألفا كرونباخ		جيثمان	سبيرمان براون	إرتباط الجزئين
الجزء الثاني	الجزء الأول			
0.833	0.835	0.881	0.881	0.787

من خلال الجدول يتضح أن معامل الارتباط " سبيرمان-براون " بين الدرجات الفردية والدرجات الزوجية تقدر بـ: (0.787)، وهي نتيجة دالة عند مستوى الدلالة (0.01)، وأن نتيجة جيثمان (0.881) وهي دال أيضا وهذا ما يعني أن المقياس ثابت وصالح للاستعمال في الدراسة
4. الدراسة الأساسية:

1.4. حدود الدراسة:

- مكانيا: أجريت الدراسة الحالية بعدة روضات لولاية الوادي.
- زمنيا: تم تطبيق الدراسة خلال شهر مارس وأفريل 2023.
- بشريا: إتمدنا في دراستنا على عينة مقدره ب 30 مربية.

2.4. مجتمع وعينة الدراسة

العينة تسهل الحصول على البيانات التي نريدها وهي تكون مجموعة جزئية من مجتمع الدراسة يتم اختيارها بطريقة معينة وإجراء الدراسة عليها. (بوبكري، 2019، ص 81، 80)

قمنا بزيارة روضات الوادي (روضة الاميرة، روضة نوميديا، روضة الفردوس، روضة الزهراء) وقد اخترنا عينة الدراسة بطريقة عشوائية بسيطة وبلغ حجم العينة 30 عينة

5. الأساليب الإحصائية:

بعد إدخال البيانات للحزمة الإحصائية للعلوم الاجتماعية (SPSS) تمت معالجتها بالأساليب التالية:

- المتوسط الحسابي.
- الانحراف المعياري.
- معامل كرونباخ.

- معادلة جيتمان.
- معادلة سبيرمان براون.
- اختبار T.test.

خلاصة الفصل

ذكرنا في هذا الفصل الاجراءات المنهجية المتبعة , وذلك في معالجة موضوع دراستنا حيث تطرقنا الى ذكر منهج الدراسة , والدراسة الاستطلاعية وعينة الدراسة وكذلك ادوات جمع بيانات الدراسة والاجراءات لتطبيق الاساسية , لنصل الى الاساليب الاحصائية المستخدمة , كل ذلك تمهيدا لعرض النتائج البحث ومناقشة نتائجها .

الفصل الثالث : عرض وتحليل وتفسير النتائج

- تمهيد

1- عرض وتحليل وتفسير الفرضية الاولى

2- عرض وتحليل وتفسير الفرضية الثانية

2- مناقشة النتائج

- خلاصة عامة

تمهيد

بعد التطرق الى الاجراءات المنهجية للدراسة الحالية والمتمثلة في تحديد المنهج المتبع , وكذلك الدراسة الاستطلاعية والأساسية والاساليب الإحصائية المستخدمة في الدراسة , حيث في هذا الفصل سيتم عرض ومناقشة النتائج التي تم التوصل اليها وفق الخلفية النظرية للباحث .

. عرض وتحليل النتائج:

1. نتائج الفرضية الجزئية الأولى وتحليلها ومناقشتها:

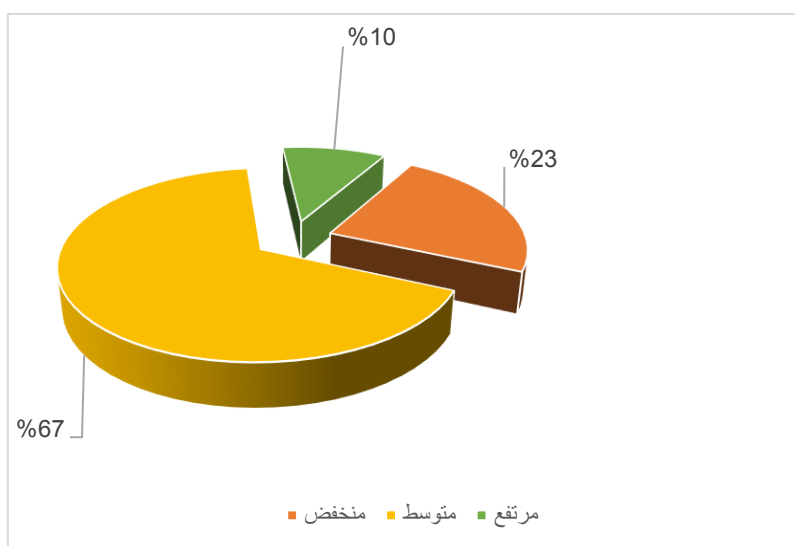
1. تنص الفرضية الجزئية الأولى في الدراسة على: مستوى التوافق النفسي لدى المربيات. يوضح نتائج أفراد العينة في مستوى التوافق النفسي.

جدول رقم (05) يوضح مستوى التوافق النفسي للمربيات.

التوافق النفسي	المجال	التكرار	النسبة المئوية
منخفض	90-54	7	% 23.33
متوسط	126-91	20	%66.66
مرتفع	162-127	3	%10
المجموع	162-54	30	%100

يتبين من خلال الجدول السابق أن مستوى التوافق النفسي للمربيات يقع في المستوى المتوسط وذلك أن درجات أفراد العينة معظمها جاءت في المستوى المتوسط.

والشكل التالي يوضح ذلك:



وفيما يلي نعرض النتائج الكلية للمربيات.

جدول (06): مستوى التوافق النفسي لدى المربيات.

المستوى	المجال	المتوسط الحسابي	مجموع الدرجات
متوسط	126 - 91	100.96	3029

وبالتالي مستوى التوافق النفسي لدى المربين متوسط.

2. عرض نتائج الفرضية الثانية وتحليلها ومناقشتها

تنص الفرضية الثانية توجد فروق ذات دلالة احصائية في التوافق النفسي لدى المربين

حسب متغير الخبرة.

وفيما يلي جدول نتائج أفراد العينة (المربين) في متغير التوافق النفسي.

جدول (7): نتائج أفراد العينة المربين في مقياس التوافق النفسي

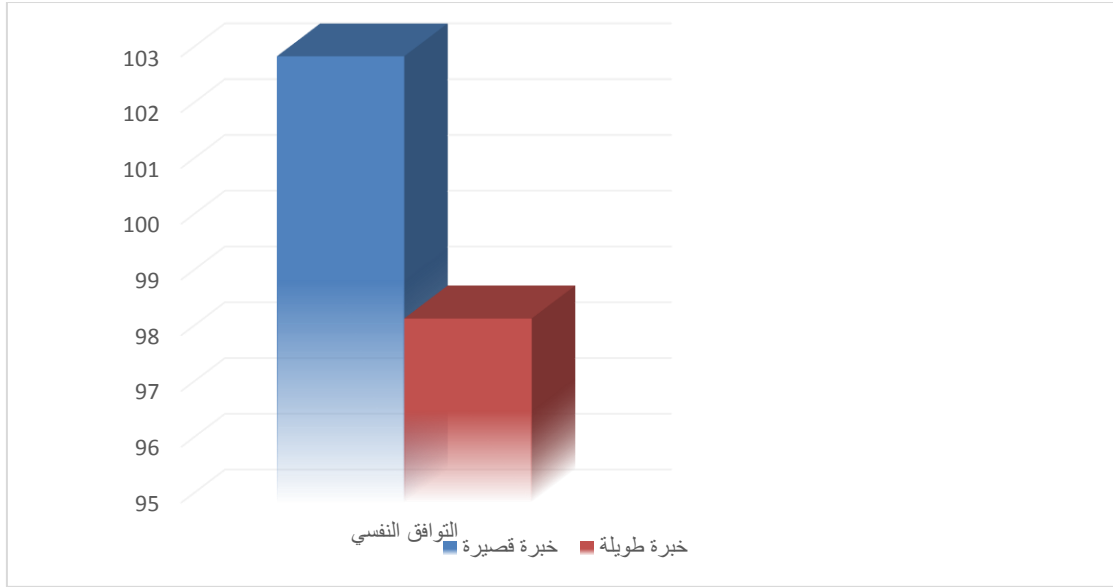
الفرق بين المتوسطين	المتوسط الحسابي	حجم العينة	التوافق النفسي	
3.41	103.000	17	قصيرة	الخبرة
	98.30	13	طويلة	

يتبين من خلال الجدول السابق أن المتوسط الحسابي للمربين ذوي الخبرة القصيرة أكبر من

المتوسط الحسابي للمربين ذوي الخبرة الطويلة والفرق بينهما يساوي (3.41) اذن لا توجد هناك

فروق دالة احصائية بين المربين ذوي الخبرة القصيرة وذوي الخبرة الطويلة في التوافق النفسي.

والشكل التالي يوضح ذلك:



وللتأكد من دلالة الفرق الاحصائية بين متوسطي المجموعتين، يتم فيما يلي عرض نتائج حساب اختبار "ت" لدلالة الفروق في التوافق النفسي بين متوسط درجات ذوي الخبرة القصيرة وومتوسط درجات ذوي الخبرة الطويلة:

جدول (8): دلالة الفرق في التوافق النفسي حسب متغير الخبرة

القرار	مستوى دلالة "ت"	قيمة "ت"	مستوى دلالة "ف"	قيمة "ف"	الانحراف المعياري	المتوسط الحسابي	حجم العينة	التوافق النفسي
غ دالة	0.488	0.703	0.197	1.747	19.70	103.000	17	1
					15.73	98.30	13	2

1: ذوي الخبرة القصيرة.

2: ذوي الخبرة الطويلة.

تظهر نتائج الجدول السابق أن قيمة "ت" المحسوبة تساوي (0.703)، وبما أن مستوى الدلالة يساوي (0.488) وهو أكبر تماماً من (0.05) فإنه غير دال إحصائياً. ومنه يمكن القول أنه لا يوجد فرق دال إحصائياً في مستوى التوافق النفسي بين متوسط درجات ذوي الخبرة القصيرة وومتوسط درجات ذوي الخبرة الطويلة لدى المربيات. وبالتالي لم تتحقق الفرضية الثانية في الدراسة الحالية، يعني انه لا توجد فروق في التوافق النفسي لدى المربيات حسب الخبرة.

3. مناقشة النتائج:

- بغرض معالجة الفرضيات التي تنص على مستوى التوافق النفسي لدى المربيات والفروق في التوافق النفسي حسب الخبرة بعد الدراسة والتحليل المعمق الذي تطرقنا اليه من اجل اثبات او نفي صحة الفرضيات تم التحصل على النتائج التالية:
- مستوى التوافق النفسي لدى المربيات متوسط.
 - لا توجد فروق في التوافق النفسي لدى المربيات حسب الخبرة.

خلاصة عامة

بعد التعرف على موضوع الدراسة والمتمثل في التوافق النفسي لدى المربيات نستخلص ان التوافق النفسي هو تلك العملية الديناميكية من خلالها يتم تحقيق الانسجام والتعاغم بين الفرد وذاته والبيئة الخارجية، وبعد القيام بالدراسة الميدانية من اجل الكشف والتعرف على مستوى التوافق النفسي للمربيات والفروق بينهم حسب الخبرة واثبات او نفي فرضيات الدراسة وعرض وتحليل النتائج المتحصل عليها، وقد اظهرت النتائج بعد تفريغها ومعالجتها احصائيا باستخدام البرنامج الاحصائي spss كالتالي:

- مستوى التوافق النفسي لدى المربيات متوسط.
- لا توجد فروق في التوافق النفسي لدى المربيات حسب الخبرة.

قائمة المراجع

1. ايمان عشي وغادة غريسي، (2021). دور المربية في مرافقة الطفل المسعف المتمدرس، جامعة العربي التبسي، تبسة، كلية العلوم الإنسانية والاجتماعية، قسم علم الاجتماع، تخصص علم اجتماع التربية.
2. بلحاج فلوجة، (2011). التوافق النفسي الاجتماعي وعلاقته بالدافعية للتعلم لدى المراهق المتمدرس في التعليم الثانوي رسالة ماجستير جامعة تيزي وزو الجزائر.
3. بوبكري مسعودة، (2019). الخجل وعلاقته بالتوافق النفسي لدى المراهقات سنة اولى ثانوي، مذكرة مكملة تدخل ضمن متطلبات نيل شهادة الماستر، جامعة الشهيد حمة لخضر الوادي.
4. زواقي الجوهر، بركان كهينة، (2019). التوافق النفسي وعلاقته بالدافعية للتعلم لدى تلاميذ سنة اولى ثانوي، مذكرة مقدمة لنيل شهادة ماستر في علم النفس المدرسي جامعة أكلي محند أولحاج البويرة، كلية العلوم الاجتماعية والإنسانية، تخصص علم النفس المدرسي.

الملاحق

ملحق رقم 1: استمارة الاستبيان

جامعة الشهيد حمدة لخضر

كلية العلوم الاجتماعية والانسانية

قسم العلوم الاجتماعية

تخصص علم النفس العيادي

في اطار اعداد مذكرة التخرج لنيل شهادة ليسانس علم النفس العيادي نضع بين ايديكم هذا الاستبيان الذي يشمل مجموعة من التعليمات الرجاء الاجابة عليها كاملة وذلك فقط بوضع علامة (x) اما الاجابة التي تراها مناسبة اك بكل صراحة وقناعة مع العلم ان هذه المعلومات تستخدم لغرض البحث العلمي فقط، مع ضمان السرية التامة، وشكرا على تفاعلكم معنا .

السن:

سنوات العمل :

العبارات	نعم	أحيانا	لا
1_ هل لديك ثقة نفسك بدرجة كافية؟.			
2_ هل أنت متقائل بصفة عامة؟.			
3_ هل لديك الرغبة في الحديث عن نفسك وعن إنجازاتك أمام الآخرين؟.			
4_ هل أنت قادر على مواجهة مشكلاتك بقوة وشجاعة؟.			
5_ هل تشعر أنك شخص له فائدة ونفع في الحياة؟.			
6_ هل تتطلع لمستقبل مشرق ؟ .			
7_ هل تشعر بالراحة والرضا في حياتك؟			
8_ هل أنت شخص محظوظ في الدنيا؟.			
9_ هل أنت سعيد وبشوش في حياتك؟.			
10_ هل تشعر بالاتزان الانفعالي والهدوء الانفعالي أمام الناس؟.			
11_ هل تحب الآخرين وتتعاون معهم؟.			
12_ هل أنت قريب من الله بالعبادة والذكر دائما؟.			
13_ هل أنت ناجح ومتوافق مع الحياة؟.			
14_ هل تشعر بالأمن والطمأنينة النفسية وأنت في حالة طيبة؟.			
15_ هل تشعر باليأس وتهبط همته بسهولة؟.			

			16_ هل تشعر باستياء وضيق من الدنيا عموما ؟.
			17_ هل تشعر بالقلق من وقت لآخر؟.
			18_ هل تعتبر نفسك عصبي المزاج إلى حد ما ؟.
			19_ هل تميل لأن تتجنب المواقف المؤلمة بالهرب منها؟.
			20_ هل بنوبات صداع أو عنيات من وقت لآخر ؟.
			21_ هل حياتك مملوءة بالنشاط والحيوية في معظم الوقت ؟.
			22_ هل لديك قدرات ومواهب معينة ؟.
			23_ ها تتمتع بالصحة الجيدة وتشعر أنك قوي البنية؟.
			24_ هل أنت راض عن مظهرك الخارجي (طول القامة ،حجم الجسم)
			25_ هل تساعدك صحتك على مزاوله الأعمال بنجاح ؟.
			26_ هل تهتم بصحتك جيدا وتجنب الإصابة بالمرض؟.
			27_ هل تعطي لنفسك قدر من الاسترخاء والراحة للمحافظة على صحتك في حالة جيدة ؟.
			28_ هل تعطي نفسك قدرا كافيا من النوم وتمارس الرياضة للمحافظة على صحتك؟.
			29- هل تعاني من بعض العادات (قضم الاظافر،الغمز بالعين.)
			30- هل تشعر بالصداع والالام في راسك من وقت لآخر.
			31- هل تشعر احيانا ببرودة وسخونة ؟.
			32- هل تعاني من مشاكل واضطرابات الاكل(سوء الهضم، فقدان الشهية شره عصبي)
			33- هل يدق قلبك بسرعة عند القيام بأي عمل ؟.
			34- هل شعر بالإجهاد وضعف الهمة من وقت لآخر ؟.
			35- هل تتصب عرقا او ترتعش يداك عندما تقوم بعمل ؟.
			36- هل تشعر احيانا بأنك قلق وأعصابك غير موزونة ؟.
			37- هل يعوقك وجع ظهرك او يداك عند مزاوله عمل ؟.
			38- هل تشعر احيانا بصعوبة في النطق والكلام ؟.
			39-هل تعاني من اسهال او امساك كثيرا ؟.
			40- هل تشعر بالنسيان او عدم القدرة على التركيز من وقت لآخر

			؟.
			41- هل انت متعاون مع اسرتك ؟.
			42- هل تشعر بالسعادة في حياتك وأنت مع اسرتك؟.
			43- هل انت محبوب من طرف اسرتك؟.
			44- هل تشعر بأن لك دور فعال في أسرتك؟.
			45- هل تحترم أسرتك رأيك ويمكن أن تأخذ به ؟.
			46- هل تفضل ان تقضي معظم وقتك مع اسرتك ؟.
			47- هل تأخذ حقلك من الحب والعطف والحنان والأمن من أسرتك ؟
			48- هل التفاهم هو أسلوب التعامل بين أسرتك؟.
			49- هل تحرص على مشاركة أسرتك أفراحها وأحزانها ؟.
			50- هل تشعر أن علاقتك مع أسرتك وثيقة وصادقة ؟.
			51- هل تفنخر أمام الآخرين أنك تنتمي لهذه الأسرة ؟.
			52- هل أنت راض عن ظروف الأسرة الاقتصادية و الثقافية؟.
			53- هل تشجعك أسرتك على إظهار ما لديك من قدرات او مواهب ؟.
			54- هل أفراد أسرتك يقفون بجوارك ويخافون عليك عندما تتعرض لمشكلة ؟.

ملحق رقم 2: مخرجات برنامج spss.

الدراسة الاستطلاعية

Reliability

Scale: ALL VARIABLES

Case Processing Summary

		N	%
Cases	Valid	27	90.0
	Excluded ^a	3	10.0
	Total	30	100.0

a. Listwise deletion based on all variables in the procedure.

Reliability Statistics

Cronbach's Alpha	N of Items
.907	54

RELIABILITY

```
/VARIABLES=VAR00002 VAR00004 VAR00006 VAR00008 VAR00010  
VAR00012 VAR00014 VAR00016 VAR00018 VAR00020 VAR00022 VAR00024  
VAR00026 VAR00028 VAR00030 VAR00032 VAR00034 VAR00036 VAR00038  
VAR00040 VAR00042 VAR00044 VAR00046 VAR00048 VAR00050 VAR00052  
VAR00054 VAR00001 VAR00003 VAR00005 VAR00007 VAR00009 VAR00011  
VAR00013 VAR00015 VAR00017 VAR00019 VAR00021 VAR00023 VAR00025  
VAR00027 VAR00029 VAR00031 VAR00033 VAR00035 VAR00037 VAR00039  
VAR00041 VAR00043 VAR00045 VAR00047 VAR00049 VAR00051 VAR00053  
/SCALE('ALL VARIABLES') ALL  
/MODEL=SPLIT.
```

Reliability]

Scale: ALL VARIABLES

Case Processing Summary

		N	%
Cases	Valid	27	90.0
	Excluded ^a	3	10.0
	Total	30	100.0

a. Listwise deletion based on all variables in the procedure.

Reliability Statistics

Cronbach's Alpha	Part 1	Value	.835
		N of Items	27 ^a
Cronbach's Alpha	Part 2	Value	.833
		N of Items	27 ^b
		Total N of Items	54
		Correlation Between Forms	.787
Spearman-Brown Coefficient		Equal Length	.881
		Unequal Length	.881
		Guttman Split-Half Coefficient	.881

- a. The items are: VAR00002, VAR00004, VAR00006, VAR00008, VAR00010, VAR00012, VAR00014, VAR00016, VAR00018, VAR00020, VAR00022, VAR00024, VAR00026, VAR00028, VAR00030, VAR00032, VAR00034, VAR00036, VAR00038, VAR00040, VAR00042, VAR00044, VAR00046, VAR00048, VAR00050, VAR00052, VAR00054.
- b. The items are: VAR00001, VAR00003, VAR00005, VAR00007, VAR00009, VAR00011, VAR00013, VAR00015, VAR00017, VAR00019, VAR00021, VAR00023, VAR00025, VAR00027, VAR00029, VAR00031, VAR00033, VAR00035, VAR00037, VAR00039, VAR00041, VAR00043, VAR00045, VAR00047, VAR00049, VAR00051, VAR00053.

T-TEST GROUPS=VAR00056(1 2)
 /MISSING=ANALYSIS
 /VARIABLES=VAR00055
 /CRITERIA=CI(.95).

T-Test

Group Statistics

VAR00056	N	Mean	Std. Deviation	Std. Error Mean
VAR00055 1.00	8	79.0000	10.14185	3.58569
VAR00055 2.00	8	123.0000	8.24621	2.91548

Independent Samples Test

	Levene's Test for Equality of Variances		t-test for Equality of Means	
	F	Sig.	t	df
VAR00055 Equal variances assumed	.337	.571	-9.521-	14
VAR00055 Equal variances not assumed			-9.521-	13.441

Independent Samples Test

	t-test for Equality of Means		
	Sig. (2-tailed)	Mean Difference	Std. Error Difference
VAR00055 Equal variances assumed	.000	-44.00000-	4.62138
VAR00055 Equal variances not assumed	.000	-44.00000-	4.62138

Independent Samples Test

	t-test for Equality of Means	
	95% Confidence Interval of the Difference	
	Lower	Upper
VAR00055 Equal variances assumed	-53.91187-	-34.08813-
VAR00055 Equal variances not assumed	-53.95072-	-34.04928-

DATASET ACTIVATE DataSet0.
 ;(1 2)77_لمهني;75_.;77_.;85_.;76_.;82_ JT-TEST GROUPS=_75;
 /MISSING=ANALYSIS
 ;87_لنف;75_فق;75_و;78_ل /VARIABLES=_75;
 /CRITERIA=CI(.95)

الدراسة الأساسية
T-Test]

Group Statistics

الخبرة.المهنية	N	Mean	Std. Deviation	Std. Error Mean
خبرة قصيرة	17	103.0000	19.70723	4.77971
خبرة طويلة	13	98.3077	15.73417	4.36387

Independent Samples Test

	Levene's Test for Equality of Variances		t-test for Equality of Means	
	F	Sig.	t	df
التوافق.النفسي	1.747	.197	.703	28
			.725	27.923

Independent Samples Test

	t-test for Equality of Means		
	Sig. (2-tailed)	Mean Difference	Std. Error Difference
التوافق.النفسي	.488	4.69231	6.67298
	.474	4.69231	6.47217

Independent Samples Test

	t-test for Equality of Means	
	95% Confidence Interval of the Difference	
	Lower	Upper
التوافق.النفسي	-8.97667-	18.36128
	-8.56699-	17.95160