

كلية العلوم الاجتماعية والإنسانية
قسم العلوم الاجتماعية

مذكرة بعنوان:

التقسيم الإداري الجديد و دوره في تفعيل التنمية المحلية

دراسة ميدانية بولاية المغير

مذكرة مكتملة لنيل شهادة ماستر أكاديمي في شعبة علم الاجتماع

تخصص: علم الاجتماع التنظيم و العمل

إشراف الأستاذ:

محمد مسعود زكري

إعداد الطلبة:

• مريم مسعودي

• رحاب حماد

لجنة المناقشة:

الاسم واللقب	الرتبة العلمية	الصفة
د. سليم سهلي	أستاذ مساعد ب	رئيسا
د. محمد مسعود زكري	أستاذ مساعد ب	مشرفا ومقررا
د. هبة بوعروج	أستاذ مساعد ب	مناقشا

السنة الجامعية: 2024 / 2023

بِسْمِ اللَّهِ الرَّحْمَنِ الرَّحِيمِ

كلية العلوم الاجتماعية والإنسانية
قسم العلوم الاجتماعية

مذكرة بعنوان:

التقسيم الإداري الجديد و دوره في تفعيل التنمية المحلية

دراسة ميدانية بولاية المغير

مذكرة مكملة لنيل شهادة ماستر أكاديمي في شعبة علم الاجتماع

تخصص: علم الاجتماع التنظيم و العمل

إشراف الأستاذ:

محمد مسعود زكري

إعداد الطلبة:

• مريم مسعودي

• رحاب حماد

لجنة المناقشة:

الاسم واللقب	الرتبة العلمية	الصفة
د. سليم سهلي	أستاذ مساعد ب	رئيسا
د. محمد مسعود زكري	أستاذ مساعد ب	مشرفا ومقررا
د. هبة بوعروج	أستاذ مساعد ب	مناقشا

السنة الجامعية: 2023 / 2024

سُرَّةُ الشُّكْرِ وَتَقْدِيرِهِ

قال الله تعالى:

{فَاذْكُرُونِي أَذْكُرْكُمْ وَاشْكُرُوا لِي وَلَا تَكْفُرُونِ} (سورة البقرة: 152)



الحمد لله المبتدى بحمده نفسه قبل ان يحمده حامد والحمد والشكر لله الذي وفقنا لهذا العمل
وأعاننا على إنجازه، وأثار لنا الدرب في مهمتنا العلمية ولأن الشكر والاعتراف بالجميل من
شيم النبلاء، فلا يسعنا إلى أن نتقدم بخالص الشكر والتقدير والاحترام والامتنان إلى الأستاذ
المشرف زكري محمد مسعود على توجيهاته. و لم ييخل علينا بكل ما لديه من معلومات,
وعلى كل ما قدمه لنا من نصائح وتوجيهات طيلة انجاز هذه المذكرة كما نتقدم بالشكر إلى كل
أساتذة كلية العلوم الإنسانية والاجتماعية على ما قدموه لنا من معلومات خلال مسيرتنا
الدراسية، وكل العاملين بالكلية. ونتقدم بجزيل الشكر والعرفان إلي رفقاء دربنا وعائلتنا
الفاضلة الذين لم ييخلوا علينا بالدعم والمساندة كي نقوم بإتمام هذا العمل المتواضع، ولا ننسى
أن نشكر جميع من حضر هذه المناقشة فلهم منا كل التقدير والاحترام وختاماً تعتذروا لمن فاتنا
ذكرهم ولم نتمكن من شكرهم سائلين الله أن لا يضيع لهم أجرا وان يجعلهم في ميزان حسناتكم
انه سميع الدعاء.

وصلى الله على سيدنا محمد وعلى اله وصحبه وسلم

مريم رحاب

إهداء



يقول الله تعالى في محكم التنزيل بعد بسم الله الرحمن الرحيم:

{ وَلَا تَنْسُوا الْفَضْلَ بَيْنَكُمْ إِنَّ اللَّهَ بِمَا تَعْمَلُونَ بَصِيرٌ } (البقرة 237)

أهدي هذا العمل إلى وطني العزيز الجزائر الصامدة بأهلها.

الحمد لله الذي وفقني للوصول إلى إتمام مسيري الدراسية و كل الشكر للأساتذة الأفاضل على مجهوداتهم المبذولة طيلة المشوار الدراسي , وشكر خاص لأستاذنا الدكتور القدير "زكري محمد مسعود" مني لك كل الثناء والتقدير , بعدد قطرات المطر , و ألوان الزهر و شذى العطر , على جهودك الثمينة و القيمة , أطال الله في عمرك و وفقك في عملك و مسيرتك إلى من كلت أنامله ليقدم لي لحظات السعادة و يعلمني العطاء بدون انتظار... إلى الإنسان الذي علمني كيف يكون... الصبر طريقا للنجاح والسند والقوة... و سقاني الصبر في وقت الضمأ و ملم شتات إيماني في زمن الحزن و صنع مني أنثى... إلى من أحمل اسمه بكل افتخار... أرجو من الله أن يمد في عمرك لترى ثمارا حان قطافها بعد طول انتظار إلى والدي

العزيز **عبد الجبار مسعودي**

إلى أعظم امرأة امتزج قلبي بسويد قلبها و فرشت لي الوجود و سندس و إستبرق الى بسمة الحياة و نبع الحنان و سر الوجود و فخر التضحية و رمز للطموح و مفتاح للصبر... إلى من تجرعت كأس الشقاء مرا لتسقينني و تحملت متاعب الحياة لتحييني... إلى من رضاها غاييتي و طموحي فأعطيتني الكثير ولم تنتظر الشكر... إلى باعثة العزم والتصميم والإرادة ومن كان

دعائها سر نجاحي إلى والدي الغالية أطال الله في عمرها **حنان حملاوي**

إلى من انتظروا لحظة نجاحي و تشريفي... إلى منبع قوتي و شجاعي و مصدر فخري و اعتزازي لهم... و أهدوني الأمل في باقة سماتهم البريئة... إلى رفقاء البيت وسندي في الحياة إلى من ذقت في كنفهم السعادة و منحوني الحب و الإخلاص , إلى من يحملون في عيولهم ذكريات طفولتي و شبابي , إلى من أرى التفاؤل بعينهم و السعادة في ضحكهم إلى إخوتي سندي و كنتفي الثابت عمر و محمد عدلان مسعودي

إلى جميع الأصدقاء و الأخص بالذكر رفيقة دربي التي قاسمتني في إنجاز هذا العمل و شاركت معها رحلة البحث العلمي مجلوهها و مرها حماد رحاب و تقديرا الى كل رفقاء الدراسة من الثانوية الى الجامعة آية , اكرام, كريمة, نحلة , ريمياء, ابتهاج , نور الهدى , أنوار .

و شكر خاص الى صديق العائلة السيد منير شرايد صاحب مكتب المنار للمعلوماتية على مجهوداته التي قدمها لنا .

مريم مسعودي

هَذَا



يقول الله تعالى في محكم التنزيل بعد بسم الله الرحمن الرحيم:

{ وَلَا تَنْسُوا الْفَضْلَ بَيْنَكُمْ إِنَّ اللَّهَ بِمَا تَعْمَلُونَ بَصِيرٌ } (البقرة 237)

أهدي هذا العمل إلى وطني العزيز الجزائر الصامدة بأهلها.

نشكر الله سبحانه و تعالى و نحمده على ان يسر لنا أمرنا ووقفنا في القيام بهذا العمل

كما نتقد باسي آيات الشكر و الامتنان و التقدير الى الإستاد المشرف زكري محمد مسود على توليه إشراف على هذه المذكرة و على كل الملاحظات التي أنارت لنا درب البحث و جزاه الله عن ذلك كل خير

كما لا يفوتنا ان نتقدم بالشكر الخاص الى كل من ساهم في انجاز هذا العمل و كل من ساعدنا في إتمامه و الى كل من خصنا بنصيحة أو دعاء

اهدي ثمرة عملي المتواضع الى ندى الحنين و الدفاء و العطاء الى من سهرت الليالي من اجلي و كافحت من اجل إسعادي و توفير كل احتياجاتي الى من نعمت بحسن تربيتها الى أمي العزيزة

الى من افتقده شابتا والدي العزيز رحمة الله عليه و الى من شاركوني طفولتي شبابي الى قوتي و سندي بعد الله أخوتي و أخواتي بالأخص الى خلية عمري ورفيقة دربي الى الأم الثانية الأخت العزيزة صابرينة و الى أختي العزيزة صليحة وكتاكيها الصغار و إخوتي و سندي في هذه الحياة الدين كانوا لي أبا إخوتي يوسف

و إسلام

الى من كانت رفيقة صغري و شبابي و كل عمري مند ان فتحت عيني على هاته الدنيا صديقتي العزيزة حنين و الى رفيقات الدرب صديقاتي العزيزات مريم كريمة ملاك رميصاء

رحاب حماد

ملخص الدراسة:

هدفت الدراسة إلى معرفة دور التقسيم الإداري الجديد و دوره في تفعيل التنمية المحلية في ولاية المغير ، حيث انطلق الدراسة من التساؤل العام : ما واقع التنمية المحلية في ظل التقسيم الإداري الجديد؟ وتم الاعتماد على المنهج الوصفي إنجاز هذه الدراسة لأنه يتماشى مع طبيعة البحث ، وتمثلت هذه الدراسة في اختيار العينة العشوائية البسيطة على سكان ولاية المغير الذي بلغ عددهم 95 شخص ، وعن جمع البيانات فقد استخدمنا أداة الاستبيان لجمع المعلومات من ميدان الدراسة وتضمنت 30 سؤالاً وقسمت على ثلاثة محاور ، وقد توصلت الدراسة إلى النتائج التالية :

- طرأت تغيرات على مستوى حركية سوق العمل بعد التقسيم الإداري الجديد في ولاية المغير مع أنها ليست بالخيرات الكبيرة إلا انه تم ملاحظة زيادات طفيفة على مستوى نشاطها

- لاحظنا ان هناك انخفاض طفيف في نسبة البطالة في المنطقة بعد التقسيم الإداري الجديد فتنصيب ولاية جديدة سيؤدي بدوره إلى إضافة مراكز إدارية جديدة و أيضا خدماتي وهذا يوفر مناصب شغل للمواطنين هناك

- لاحظنا ان هناك تغيرات على مستوى النشاط الاقتصادي في المنطقة بعد التقسيم الإداري الجديد عن طريق زيادة كفاءة الإدارة المحلية من خلال تقرب الخدمات من المواطنين وتحسين عملية صنع القرار و أيضا تلبية احتياجاتهم بشكل أفضل بتخصيص الموارد لكل منطقة بشكل أفضل

- يساهم التقسيم الإداري الجديد في زيادة الاستثمارات في المنطقة لأنه يخلق إدارات محلية جديدة تتمتع بسلطة أوسع في مجال تخطيط وتنفيذ المشاريع التنموية

- رغم توفير الولاية الجديدة مناصب عمل جديدة في المنطقة إلا أنها لم تكن كافية لتغطية أعداد الراغبين في العمل الكبيرة

الكلمات المفتاحية : التقسيم الإداري الجديد ، التنمية المحلية

Study summary :

The study aimed to know the role of the new administrative division and its role in activating local development in the state of Al-Mughair, as the study was based on the general question: What is the reality of local development in light of the new administrative division? The descriptive approach was used to complete this study because it is consistent with the nature of the research. This study consisted of selecting a simple random sample of the population of Al-Mughair State, which numbered 95 people. Regarding data collection, we used the questionnaire tool to collect information from the field of study, which included 30 questions and was divided into three axes. The study reached the following results:

- Changes occurred in the level of labor market activity after the new administrative division in Al-Mughair State, although they are not great blessings, slight increases were observed in the level of its activity.
- We noticed that there is a slight decrease in the unemployment rate in the region after the new administrative division. The establishment of a new state will in turn lead to the addition of new administrative centers and also services, which provides jobs for citizens there.
- We noticed that there are changes in the level of economic activity in the region after the new administrative division by increasing the efficiency of local administration by bringing services closer to citizens and improving the decision-making process and also meeting their needs better by allocating resources to each region better.
- The new administrative division contributes to increasing investments in the region because it creates new local administrations that have broader authority in the field of planning and implementing projects Development
- Although the new state provided new jobs in the region, it was not enough to cover the large number of job seekers

Keywords: New administrative division, local development

فهرس المحتويات

الشكر و التقدير

الإهداء

الملخص

فهرس الجداول

فهرس الملاحق

أ.....	مقدمة
.....	الفصل الأول: الأدبيات النظرية التطبيقية
20.....	تمهيد
21.....	المبحث الأول: الأدبيات النظرية
21.....	المطلب الأول: التقسيم الإداري الجديد
23.....	المطلب الثاني: التنمية المحلية
25.....	المبحث الثاني : العلاقة بين التقسيم الإداري الجديد و التنمية المحلية
26.....	المبحث الثالث : الأدبيات التطبيقية
26.....	المطلب الأول: الدراسات السابقة
29.....	المطلب الثاني: المقاربات النظرية
31.....	خلاصة الفصل
.....	الفصل الثاني: الدراسة الميدانية
32.....	تمهيد
33.....	المبحث الأول: الطرق و الأدوات
33.....	المطلب الأول: الطريقة
34.....	المطلب الثاني: الأدوات
34.....	المبحث الثاني: النتائج و المناقشة
34.....	المطلب الأول: النتائج
54.....	المطلب الثاني : المناقشة
56.....	خلاصة الفصل
58.....	خاتمة
60.....	قائمة المصادر و المراجع
.....	الملاحق

فهرس الجداول

الرقم	العنوان	الصفحة
01	يوضح توزيع المبحوثين حسب متغير الجنس	34
02	يوضح توزيع المبحوثين حسب متغير السن	35
03	يوضح توزيع المبحوثين حسب المستوى التعليمي	36
04	هل لاحظت أي تغيرات في حركية سوق العمل منذ تطبيق التقسيم الإداري الجديد في منطقتك؟	36
05	هل زاد نشاط سوق العمل في منطقتك بعد التقسيم الإداري الجديد؟	37
06	هل تجد صعوبة في الحصول على عمل مناسب في منطقتك بعد التقسيم الإداري الجديد؟	37
07	هل لاحظت سلاسة في تواصل الطالبين لمناصب الشغل مع العارضين له بعد التقسيم الإداري الجديد؟	38
08	هل قلت الهجرة في منطقتك نظرا لتحسن نشاط سوق العمل فيها؟	38
09	هل تساهم حركية سوق العمل في جذب استثمارات الى المناطق المحلية؟	39
10	هل تساهم حركية سوق العمل في تحقيق أهداف التنمية المستدامة بعد التقسيم الإداري الجديد؟	39
11	هل تؤدي حركية سوق العمل الى تحسين مستوى الخدمات العامة في المجتمعات المحلي بعد التقسيم الإداري الجديد؟	4052
12	هل يزداد الطلب على العمل الحر في سوق العمل؟	40
13	هل تعتقد انه هناك فرص عمل كافية في منطقتك بعد التقسيم الإداري الجديد؟	41
14	هل ازداد الشاغلين للمناصب بعد ان أصبحت المغير ولاية؟	41
15	هل ارتفعت نسبة عروض العمل بعد التقسيم الإداري الجديد؟	42
16	هل ارتفعت نسبة الطلب على العمل بعد التقسيم الإداري الجديد؟	42
17	هل يوجد سلاسة في حركية أجهزة التشغيل بعد التقسيم الإداري الجديد؟	43
18	هل أصبحت هناك تسهيلات للشباب الموجهين لاستثمارهم الخاص بعد التقسيم الإداري الجديد؟	43
19	هل انخفضت نسبة البطالة بعد تنصيب الغير كولاية؟	44
20	هل واجهت صعوبات في العثور على عمل خلال الأشهر الست الماضية؟	45
21	هل تعتقد ان هناك حاجة الى المزيد من الاستثمارات في المشاريع الصغيرة و المتوسطة الحجم؟	45
23	هل تعتقد ان هناك حاجة الى المزيد من التعاون بين القطاعين العام و الخاص لخلق فرص عمل جديدة بعد التقسيم الإداري الجديد؟	46
24	هل تعتقد ان هناك حاجة الى المزيد من البرامج لتشجيع الشباب على بدء مشاريعهم الخاصة؟	46
25	هل تشارك في أي نشاط اقتصادي في منطقتك؟	47
26	هل لاحظت أي تغيير في مستوى النشاط الاقتصادي في منطقتك بعد التقسيم الإداري الجديد؟	48
27	هل ترى ان التقسيم الإداري الجديد ساهم في جذب استثمارات الى منطقتك؟	48
28	هل واجهت أي صعوبات في ممارسة عملك التجاري بعد التقسيم الإداري الجديد؟	49
29	هل ترى ان تحسين البنية التحتية في منطقتك يشجع على الاستثمار و يساهم في نمو الأنشطة الاقتصادية بعد التقسيم الإداري الجديد؟	50
30	هل تعتقد ان التقسيم الإداري الحالي في بلدك يسهل ممارسة الأنشطة الاقتصادية؟	50
31	هل تعتقد ان النشاط الاقتصادي في منطقتك مهم للتنمية المحلية بعد التقسيم الإداري الجديد؟	51
32	هل تعتقد ان هناك تحسن في البنية التحتية في منطقتك بعد التقسيم الإداري الجديد؟	52
33	ما هي توقعاتك المستقبلية للنشاط الاقتصادي بعد التقسيم الإداري الجديد؟	52

فهرس الملاحق

الصفحة	العنوان	الرقم
62	يوضح استمارة	01
65	مخطط هيكلي يوضح مصالح ولاية لمغير	02
66	يوضح عدد سكان ولاية لمغير و بلدياتها	03
67	يوضح خريطة مونوغرافية لولاية المغير	04
68	يوضح خريطة عشر ولايات الجديدة	05
69	يوضح ترخيص بزيارة ميدانية	06

مقدمة

1. توطئة:

اعتمدت الجزائر بعد الاستقلال على عدة أساليب و استراتيجيات سعيًا لتحسين أوضاع البلاد اقتصاديا و اجتماعيا, وقد شهدنا منذ الاستقلال إلى يومنا هذا على عدة تطبيقات لمختلف الرؤساء على مر السنين لكل منهم نظرة خاصة به لتنشيط التنمية المحلية, منها ما أتى بثماره ومنها ما فشل . في الفترة الحالية أي في حكم الرئيس عبد المجيد تبون عمل الرئيس على عدة تغيرات في مجال المقاطعات الإدارية، حيث انقسمت الجزائر رسميا إلى 58 ولاية بدل التقسيم المعتمد منذ عام 1984 والذي كان 48 ولاية وهي ولاية تيميمون و برج باجي مختار , أولاد جلال,بني عباس , ان صالح ، ن قزام , توقرت , جانت , المغير ، المنيعه وفي خضم هذه التحديات كان لابد من التغلب على هذه الصعاب بدءا بتكوين الإطارات والعمل على توحيد العمل الإداري و إتباع سياسة تقسيمات إدارية جديدة، كانت فيها البلديات تمثل القاعدة الأساسية ثم تليها الولايات، وهذا بهدف الاستجابة السريعة للقرارات السياسية ومسايرة سرعة النمو الاقتصادي في البلاد. ويلعب التقسيم الإداري وما صاحبه من هيكلية للأنشطة الاقتصادية وتطوير البنية التحتية والمرافق إضافة إلى إشراك الجماعات المحلية في سلطة اتخاذ القرار، وفي عملية صياغة الصورة المستقبلية للنمو والتطوير دورا حاسما في التنمية الوطنية وفي اللامركزية والديمقراطية وسنحاول في بحثنا هذا التطرق إلى أهم التقسيمات الإدارية بدأ بركائزها وأهدافها ومدى مساهمتها لعملية التنمية وإلى أي مدى وصلت الإدارة الجزائرية.. و

اهتمت الجزائر بالتنمية المحلية في هاته الفترة بشكل خاص وهدفت إلى زيادة الثروة الاقتصادية ودمج كل الطاقات الإنتاجية المحلية في النشاط الاقتصادي , فالتنمية المحلية تهدف في الأساس إلى تنمية المجتمع المحلي وإعادة توزيع الثروة بين أفراد المجتمع حتى تتمكن من محاربة الفقر .

إن الجزائر اليوم تسعى جاهدة إلى تحقيق تنمية وطنية شاملة ومستدامة قصد الخروج نهائيا من الأزمات التي تعاني منها , و لتجسيد هذه التنمية اعتمدت الجزائر مبدأ اللامركزية في التسيير الذي يقوم على وجود جماعات محلية منتخبة و يتضح ذلك جليا من خلال الصلاحيات الواسعة التي أوكلت للجماعات المحلية (الولاية و البلدية) عبر الإصلاحات القانونية و ذلك في كافة المجالات الاقتصادية منها السياسية و الاجتماعية و الثقافية و التي تصب معضمها في منح الجماعات المحلية الاستقلالية المالية و الوجود القانوني المستقل.

2. الإشكالية

يعد التقسيم الإداري الجديد و تأثيره على التنمية المحلية من المواضيع ذات الأهمية البالغة في الجزائر حيث تسعى الدولة جاهدة إلى تحقيق تنمية شاملة و مستدامة في جميع أنحاء البلاد قصد الخروج نائيا من الأزمات المتعددة الجوانب التي عرفتتها هذه التنمية لا يمكن تجسيدها إلا بالانطلاق من الجزء الى الكل ومن القاعدة إلى المركز ووضحة التنمية المحلية كأساس و منطلق لها و خاصة في المقاطعات الادراية الجديدة , منها مدينة المغير التي تم ترسيمها كولاية مستقلة مؤخرا .يعتبر هذا الأخير احد الاستراتيجيات التي اتبعها الرئيس عبد المجيد تبون لإنعاش الأوضاع الاقتصادية , خاصة للمدن الجنوبية و أيضا تحسين الأوضاع المالية للمجتمعات و للبلاد .و للحصول على النتائج الأمثل حول هذا التطبيق طرحنا التساؤل التالي :

ما واقع التنمية المحلية في ظل التقسيم الإداري الجديد لولاية المغير؟

و يندرج تحت التساؤل العام الأسئلة الفرعية

للتنمية جوانب عدة منها اقتصادية منها اجتماعية منها بيئية إلا أننا قررنا التفرع من السؤال الرئيسي و التركيز على النشاط الاقتصادي لمنطقة لمغير وكانت الأسئلة الفرعية كالتالي :

__ ما واقع حركية سوق العمل في ظل التقسيم الإداري الجديد بولاية المغير؟

__ ما واقع النشاط الاقتصادي بعد التقسيم الإداري الجديد بولاية المغير؟

__ ما واقع فرص العمل في مدينة لمغير بعد ان أصبحت ولاية مستقلة ؟

أسباب اختيار الموضوع :

- الرغبة الشخصية في معرفة التغيير الحاصل في المنطقة في ظل التغيير الإداري الجديد
- مدى تجسيد مخططات الدولة التنموية داخل الإقليم المحلي
- رغبتنا كباحثين في معرفة مدى فاعلية وجوده هذا العمل الإداري الجديد
- كما ان حداثة هذا العمل الإداري حفزنا للبحث
- التغييرات الحاصلة قد مست ولايتنا و المناطق المجاورة لها
- الفائدة العلمية
- قلة الدراسات السوسولوجية التي تناولت موضوع التقسيم الإداري الجديد و علاقته بالتنمية المحلية

أهداف الدراسة: نسعى في هذه الدراسة لتحقيق الأهداف التالية:

من أهم أهداف هاته الدراسة هي تحليل العلاقة بين تنظيم التقسيمات الإدارية و النشاط الاقتصادي للمنطقة و الحصول على أجوبة للتساؤلات المطروحة عن ما آدا كان ترسيم مدينة لمغير كولاية مستقلة له تأثير على التنمية المحلية لها و ما اذا تحققت أهداف التقسيم الإداري الجديد التي طبق على أساسها من طرف الدولة من ناحية الخدمات العامة المقدمة للسكان و أيضا معرفة ما مدى انعكاس مخططات الدولة على الواقع و ما نسبة تجلي المخططات و التوقعات المستقلة من طرف مطبقي هذا التغيير على مستوى المقاطعات الإدارية في منطقة المغير خاصة

*تحليل العوامل التي أدت إلى الحاجة إلى التقسيم إداري جديد في ولاية المغير

*تقييم تأثير التقسيم الإداري الجديد على التنمية المحلية في الولاية

*فهم التقسيم الإداري الجديد لولاية المغير و تأثيراته على التنمية المحلية

*تقييم فعالية التقسيم الإداري الجديد في تحسين تقديم خدمات المواطنين

*تحليل دور التقسيم الإداري الجديد في تعزيز المشاركة المجتمعية في التنمية المحلية

*اقتراح توصيات لتحسين التقسيم الإداري الجديد و تفعيل دوره في التنمية المحلية التنمية المحلية

*معرفة أهمية التقسيم الإداري الجديد في تفعيل التنمية المحلية بولاية المغير

*إعطاء النموذج الأمثل للتنمية المحلية في ظل التقسيم الإداري الجديد

*محو الغموض و إزالة الاستفهام حول مدى فاعلية هذا التقسيم الإداري الجديد

*معرفة ما الجديد الذي سيقدمه في مجال التسيير المحلي

أهمية الدراسة:

تمثل أهمية هذه الدراسة في كون ان موضوع التقسيم الإداري الجديد حظي باهتمام العديد من الفاعلين وله أهمية بالغة في سياق التنمية المحلية بولاية المغير .وتكمن أهميتها في كونها تقدم تحليلا موضوعيا للعوامل التي أدت إلى الحاجة إلى تقسيم إداري جديد في ولاية المغير و تقييم تأثير هذا التقسيم على التنمية المحلية في الولاية و كما تشكل أهمية هذه الدراسة في طبيعة العلاقة الموجودة بين التقسيم الإداري الجديد و التنمية المحلية.

حدود المشكلة البحثية:

لا شك ان أي دراسة علمية لا بد ان تحتوي على حدود (الزمنية, المكانية, الموضوعية) و يجب ضبط حدود أي دراسة بحيث يكون للباحث دراية عن طريق الوصول لأهداف الدراسة بالتحديد, تفاديا لأي خروج عن مسار الدراسة . كذلك وضعنا حدود موضوعية مكانية و زمنية كالتالي :

الحدود الموضوعية: تتناول هذه الدراسة موضوع الدور التنموي المحلي في ظل التقسيم الإداري الجديد **الحدود المكانية:** شملت الدراسة الميدانية المقاطعة الإدارية الجديدة المتمثلة في ولاية المغير وفيما يلي تعريف بهذه المقاطعة الجديدة هي ولاية جزائرية حديثة نسبيا تقع في الجنوب الشرقي للجزائر و بالضبط في قلب الصحراء الجزائرية , ضمن منطقة وادي ريغ التاريخية , وتحدها من الشمال ولاية بسكرة و من الشرق ولايتي الوادي و تقرت و من الغرب ولاية أولاد جلال و من الجنوب ولايتي تقرت و ورقلة . ولقد تأسست ولاية المغير عام 1848 و لقت حينها برياض النخيل و تم استحداثها كبلدية إبان الاستعمار الفرنسي عام 1945 و لقت حينها بواحة الينابيع و تحولت إلى دائرة إدارية عام 1974 و تم ربطها بولاية بسكرة ثم بولاية الوادي و تم ترقيتها إلى ولاية منتدبة عام 2015 و أصبحت ولاية مستقلة في 18 ديسمبر 2019 بموجب القانون رقم 19_12 بعد ما كانت ولاية منتدبة لمدة خمس سنوات و تم الإعلان عنها رسميا إلى ولاية كاملة و معترف بها سنة 2021 و تقسم إلى ثمانية بلديات كبرى وهي : المغير , أم الطيور , جامعة , سيدي عمران , سيدي خليل , اسطيل , تندلة , المرارة .

و اثنا عشر فرعا بلديا وهي : البعاج , انسيغة , المهديّة, عين الشيخ , دندوقة , طرفاية صالح , الاغفيان, مازهر الزاوية , تقديدين , الشمرة , تمرنه , منصوره , وغلانة و دائرتين هما المغير و جامعة وتاريخيا كانت ولاية المغير تحتضن العديد من الحضارات القديمة وتتميز بموقعها الاستراتيجي الذي جعلها بوابة عبور هامة بين الشمال و الجنوب و ملتقى هام للتجارة بين الشمال و الجنوب كما تتمتع بمناخها الصحراوي الجاف الذي يجذب السياح من مختلف أنحاء لعالم و يعتمد اقتصادها بشكل أساسي على الفلاحة حيث تعد من أهم المناطق المنتجة للتمر و الزيتون و بالإضافة إلى تربية المواشي . كما تساهم السياحة الصحراوية في تنمية اقتصاد الولاية بشكل ملحوظ

دراسة الهيكل التنظيمي لولاية المغير:

1_ على مستوى السلطة التنفيذية :

الوالي: هو ممثل السلطة المركزية في الولاية يعين من طرف رئيس الجمهورية, وهو مسؤول عن تطبيق السياسة العامة للدولة على المستوى الولائي و تنسيق عمل مختلف المصالح و الإدارات الولائية

الديوان: يساعد الوالي في انجاز مهامه و يتكون من عدة مصالح و إدارات ولائية أهمها:

الأمانة العامة: تشرف على سير العمل في الديوان و تنسّق عمل مختلف المصالح

المالية: تعنى بتحصيل الضرائب و الرسوم و صرف الميزانية و إدارة أملاك الدولة
التخطيط و التنمية: تعد الخطط التنموية للولاية و تتابع تنفيذها
الشؤون الداخلية: تعنى بالأمن و النظام العام و إدارة السجون ة حماية البيئة
التكوين و الإدارة: تعنى بتكوين و تأهيل الموظفين و تسيير الموارد البشرية
التجارة: تشرف على النشاط التجاري و تحارب الغش و التزوير
الفلاحة: تشرف على النشاط الفلاحي و تقدم الدعم للمزارعين
السياحة و الصناعة التقليدية: تشجع على الاستثمار في السياحة و الصناعة التقليدية
النقل: تشرف على النقل العام و تساهم في تحسين البنية التحتية للنقل
المصالح الولائية الأخرى: مثل التربية و الصحة و الشؤون الدينية و الشباب و الرياضة و مديرية السكن و التعمير
و مديرية البيئة

2. على مستوى الدائرة:

رئيس الدائرة: يمثل السلطة المركزية في الدائرة و يشرف على جميع الإدارات و مصالح الدائرة و ينفذ السياسة الوطنية
للبلاد على مستوى الدائرة

المجلس الشعبي الدائري: هو الممثل المنتخب لسكان الدائرة يساهم في التشريع و المراقبة و التقييم و يقدم المشورة
لرئيس الدائرة في جميع المجالات

3_ على مستوى البلدية :

رئيس البلدية: هو الممثل المنتخب لسكان البلدية يشرف على جميع مصالح البلدية و ينفذ السياسة الوطنية للبلاد
على مستوى البلدية

المجلس الشعبي البلدي: هو الممثل المنتخب لسكان البلدية يساهم في التشريع و المراقبة و التقييم و يقدم المشورة
لرئيس البلدية في جميع المجالات

الحدود الزمنية : تشمل الفترة الزمنية التي استغرقتها لإجراء الدراسة

تم الشروع في انجاز منذ شهر يناير 2023 حيث كانت البداية بجمع مختلف المراجع المتعلقة بالموضوع وقد استغرق
ذلك إلى غاية منتصف شهر فبراير 2023

أما الجانب الميداني للدراسة فقد كانت بداية انجازه في، ندانة شهر مارس 2024 , حيث تم انجاز استمارة استبيان
و عرضها على الاستاذ المشرف و بعد التعديلات ^{هـ} م توزيعها بتاريخ 10 افريل 2024 على المواطنين بولاية

المغير وتم استرجاعها في نفس اليوم , وبعدها شرعنا في تفرغ بياناتها و تحليلها و تمت العملية الى غاية 18 افريل 2024 وبعدها تم تحرير النتائج العامة للدراسة.

منهج الدراسة :

يعتبر المنهج جملة المبادئ و القواعد و الإرشادات التي يجب على الباحث إتباعها من بداية البحث إلى نهايته بغية الكشف عن العلاقات العامة و الجوهرية و الضرورية التي تخضع لها الظواهر موضوع الدراسة.

(عمار، 2019، صفحة 14)

ونظرا لكون موضوع الدراسة الحالية يبحث في التقسيم الإداري الجديد و دوره في تفعيل التنمية المحلية بولاية المغير ومن اجل الإجابة على تساؤلات الإشكالية و إثبات صحة الفرضيات ,تم الاعتماد على المنهج الوصفي و يعرف بأنه :طريقة لوصف الموضوع المراد دراسته من خلال منهجية علمية صحيحة و تصوير النتائج التي يتم الوصول إليها على أشكال رقمية معبرة يمكن تفسيرها .

(المحمودي، 2019، صفحة 14)

ولقد تم اختيار منهج الدراسة للاعتبارات التالية :

* وصف تفصيلي لمقاطعة الإدارية

* إعطاء صورة عامة حول موضوع الدراسة

* الحصول على معلومات دقيقة و موضوعية

* إبراز المفاهيم و الأدوات و المقاربات المرتبطة بالموضوع

* وصف مجتمع الدراسة

صعوبات الدراسة : يواجه جميع الباحثين صعوبات وعراقيل خلال انجاز بحثهم فلا يخلو أي بحث علمي من مصاعب وعراقيل كذلك نحن تلقينا بعض الصعوبات وما يمكن عده في دراستنا هذه من الصعوبات . ذكر منها ما يلي:

— حادثة هذه التغيرات وتطبيقها في الواقع لم تحصل على الوقت الكافي لتحقيق نتائجها

— عدم توفر الكتب التي تتناول موضوع المقاطعات الإدارية الجديدة

— انعدام الدراسات المطابقة لهذا الموضوع

— تطبيق الكثير من الإجراءات في هذه الفترة قد يتسبب في اختلاط النتائج الخاصة لكل إجراء أي من الممكن ان

تكون هناك نتائج جيدة بعد حكم الرئيس عبد ا و جراء أسباب و تطبيقات قام بها الرئيس و ليس بسبب

التقسيم الإداري الجديد

نقص في المقاربات النظرية التي تفسر اثر التقسيم الإداري الجديد على التنمية المحلية

هيكلية الدراسة:

احتوت هذه الدراسة على مقدمة تم فيها طرح الإشكالية و التساؤلات الفرعية و استعراض أهداف و أسباب و أهمية الدراسة بالإضافة إلى حدود و منهج و صعوبات الدراسة , حيث تم تقسيم هذه الدراسة إلى فصلين , يتضمن الفصل الأول ثلاث مباحث يمثل المبحث الأول الأدبيات النظرية , تم فيه عرض المفاهيم الأساسية لكل من التقسيم الإداري الجديد و التنمية المحلية و التعاريف الاجرائية إما المبحث الثالث يمثل الأدبيات التطبيقية استعرضنا فيه الدراسات السابقة و المقارنة النظرية , و يتضمن الفصل الثاني الدراسة الميدانية تم تقسيم الفصل إلى مبحثين , المبحث الأول عرضنا فيه مجتمع الدراسة و المتغيرات و طرق قياسها بالإضافة إلى الأدوات و الأساليب الإحصائية و البرامج المستخدمة في معالجة المعطيات , أما المبحث الثاني فتم فيه عرض النتائج و مناقشتها.

الفصل الأول :

الأدبيات النظرية و التطبيقية

تمهيد:

لقي موضوع التقسيم الإداري الجديد و التنمية المحلية جدلا و نقاشا واسعا بين مختلف الفاعلين و السياسيين و الاقتصاديين و المجتمعين . و أثار اهتمام الكثير من القادة المسؤولين و الشعب عامتا , نظرا لأهميته و تأثيره على الواقع المعاش . فهو من المواضيع الجديدة بالاهتمام والدراسة فهو موضوع الساعة و هذا ما ينعش فضول أي باحث

يسعى إلى اكتشاف العلاقة بين التقسيم الإداري الجديد و التنمية المحلية , ففي هذا الفصل سنتطرق في المبحث الأول إلى التعريف بمتغيرات الدراسة و التي هي التقسيم الإداري الجديد و التنمية المحلية مع تحديد إبعاد كل منهما , أما في المبحث الثاني ستعرف على العلاقة بين التقسيم الإداري الجديد و التنمية المحلية , أما في المبحث الثالث فسنعرض فيه الدراسات السابقة و القيمة المضافة للدراسة الحالية انطلاقا من الفجوة البحثية في الدراسات السابقة

المبحث الأول : الأدبيات النظرية

المطلب الأول : التقسيم الإداري

1. تعريف التقسيم لغة : هو مصدر للفعل قسم , وجذره الثلاثي قسم ويعني جزء الشيء , وقسم الشيء يقسمه قسما فانقسم , و التقسيم التفريق .

قال ابن منظور قسم القسم مصدر قسم الشيء يقسمه قسما فانقسم و الموضوع مقسم مثل مجلس وقسمه جزأه وهي القسمة

2.التقسيم اصطلاحا : قال السكاكين هو أن تذكر شي دا جزأين أو أكثر ثم تضيف إلى كل واحد من أجزائه ما هو له عندك

(الفضلي و سارة، صفحة 14 و 15)

3.تعريف التقسيم الإداري : هو عملية تنظيمية لمجال الهدف منها تسيير المدن و التجمعات السكانية و كذلك تقريب الإدارة من المواطن فما هو إلا مخطط تم تجسيده على أرض الواقع لتحقيق ما يعرف بالتنمية المستدامة التقسيم الإداري أو التشكيل الإداري هو تقسيم الدولة إلى عدة أقسام لتسهيل عملها بحيث تنقسم الدولة إلى محافظات وتنقسم هذه المحافظات كليا أو جزئيا إلى بلديات

(جابر، 2012، صفحة 18)

4.تعريف التقسيم الإداري لإقليم الدولة: تجدد الإدارة المركزية اليوم صعوبة كبيرة في إدارة وتسيير أجهزة بسبب تزايد أعباء الدولة، بل أصبح الأمر تعجزي إن لم نقل مستحيلا، حتى الوحدات المحلية الممثلة في البلديات و الولايات شهدت عجزا هي أيضا وفي كثير من الأحيان لم تستطع تغطية احتياجات سكانها إما بسبب الكثافة السكانية أو شساعة المساحة، فكان الحل بخلق وحدات محلية جديدة، تشكل كل منها إدارة محلية، تمارس مهامها في إطار نظام اللامركزية إدارية

(ملياني، 2020، صفحة 76)

5.تعريف التقسيم الإداري الجديد:

أصبح القانون المعدل للتنظيم الإقليمي للبلاد الذي يقضي بإنشاء 10 ولايات جديدة في الجنوب ساري المفعول ، بعد صدوره في العدد الأخير من الجريدة الرسمية (العدد 78) .

وينص القانون رقم 19-12 المؤرخ في 11 ديسمبر 2019 المعدل للقانون رقم 84-09 المؤرخ في 04 فيفري 1984 المتعلق بالتنظيم الإقليمي للبلاد ، على أن يتكون هذا الأخير من 58 ولاية و 1541 بلدية، بناء على مرسوم رئاسي صادق عليه مجلس الوزراء الذي عقد يوم 26 نوفمبر الماضي برئاسة رئيس الدولة السابق عبد القادر بن صالح . ويهدف التقسيم الإداري الجديد “إلى تعزيز اللامركزية وشغل الإقليم بطريقة متوازنة والرفع من جاذبيته بما يستجيب لمتطلبات التنمية الاقتصادية والاجتماعية لفائدة المواطنين، خاصة بالمناطق الحدودية” ، حسب ما أوضحه بيان لمجلس الوزراء . كما يهدف استحداث 10 ولايات جديدة في الجنوب إلى “تقريب الخدمات والمرافق العمومية منها وجعل الولايات الجنوبية التي سينتقل عددها إلى 19 ولاية بدل 09 ولايات حاليا محركا للتنمية

الوطنية، ذو قدرة وفاعلية في التكفل بالمواطنين وخلق الحركة الاقتصادية المنشودة، وجعله قطبا جهويا بامتياز"، حسب البيان ذاته.

(المومن، 2019)

وقد استهل مجلس الوزراء جدول أعماله بالمصادقة على مشروع قانون يعدل ويتمم القانون رقم 84-09 المؤرخ في 4 فيفري 1984 والمتعلق بالتنظيم الإقليمي للبلاد، قدمه وزير الداخلية والجماعات الإقليمية والتهيئة العمرانية.. هدف مشروع هذا القانون إلى ترقية المقاطعات الإدارية العشرة (10) المنشأة على مستوى الجنوب الجزائري، والموزعة على مستوى 08 ولايات، إلى ولايات كاملة الصلاحيات بعد 04 سنوات من إنشائها، وهذا بالنظر إلى نضج الإطار المؤسسي والعملي لها لتضطلع بمهامها على أحسن وجه وبكل استقلالية

(بيان مجلس الوزراء ، 2019)

يهدف هذا التقسيم إلى تعزيز اللامركزية وشغل الإقليم بطريقة متوازنة والرفع من جاذبيته بما يستجيب لمتطلبات التنمية الاقتصادية والاجتماعية لفائدة المواطنين، خاصة بالمناطق الحدودية وتقريب الخدمات والمرافق العمومية منها وجعل الولايات الجنوبية التي سينتقل عددها إلى 19 ولاية بدل 09 ولايات حاليا محركا للتنمية الوطنية، ذو قدرة وفاعلية في التكفل بالمواطنين وخلق الحركة الاقتصادية المنشودة، وجعله قطبا جهويا بامتياز.(صدر قانون التنظيم الإقليمي الجديد بالجريدة الرسمية)

وبناء على ذلك، ينص هذا القانون على إنشاء عشرة (10) ولايات جديدة بجنوب البلاد، وهي: تميمون، برج باجي مختار، أولاد جلال، بني عباس، عين صالح، عين قزام، تقرت، جانت، المغير و المنيع، ليرتفع بذلك عدد ولايات الوطن إلى 58 ولاية، مع بقاء عدد بلديات الوطن عند 1541 بلدية.

(مومن، 2019)

6. التعريف الإجرائي للتقسيم الإداري الجديد:

هو مصطلح يشير ل أحداث تغيرات على التقسيم الإداري الحالي في الجزائر، و ظهر في الجزائر عام 2019، عندما أعلن الرئيس عبد المجيد تبون عن خطة لرفع عدد الولايات من 48 إلى 58 ولاية بهدف تحسين كفاءة الإدارة المحلية و تعزيز التنمية في مختلف أنحاء البلاد.

مكونات التقسيم الإداري الجديد:

يتكون التقسيم الإداري الجديد من:

58 ولاية: 10 ولايات جديدة تم إنشاؤها في عام 2021

553 دائرة: تم إعادة تقسيم بعض الدوائر الإدارية لإنشاء دوائر جديدة

1541 بلدية: تم إعادة تقسيم بعض البلديات لإنشاء بلديات جديدة.

المطلب الثاني: التنمية المحلية

1. تعريف التنمية لغة

(تعني الزيادة، وهي من الفعل نما ينمي نمياً: زاد وكثر، ويقال: نما الخضاب أي (ازداد حمرة وسواداً)

2. تعريف التنمية اصطلاحاً

○ فلها العديد من التعريفات؛ فكل باحث يعرفها انطلاقاً من الإيديولوجية الحاكمة لفكره واختصاصه، فبينما يتصورها الاقتصاديون والرأسماليون والاشتراكيون أنها ازدياداً في الناتج القومي وزيادة دخل الفرد مع اختلاف السبل الموصلة إلى ذلك و يتصورها الاجتماعيون أنها وسيلة لتمكين الإنسان من تحقيق ذاته وتحقيق قدر أكبر من الرفاهية وتأمين مستوى ارفع لنمط حياته الاجتماعي والصحي والتعليمي و الخدماتي

(محمود، صفحة 197)

وتعرف أيضاً على إنها عملية ديناميكية تتكون من سلسلة من التغيرات الهيكلية والوظيفية في المجتمع وتحدث نتيجة للتدخل في توجيه حجم ونوعية الموارد المتاحة للمجتمع . وذلك لرفع مستوى رفاهية الغالبية من أفراد المجتمع عن طريق زيادة فاعلية أفرادها في استثمار طاقات المجتمع إلى الحد الأقصى "

وهي "تنمية طاقات الإنسان إلى أقصى حد مستطاع، أو أنها إشباع الحاجات الاجتماعية للإنسان للوصول بالإنسان إلى مستوى معين من المعيشة

(حجيلة و بوخالف)

3. تعريف التنمية المحلية :

لقد عرفت التنمية المحلية بأنها عملية تشجيع المجتمع المحلي على اتخاذ الخطوات التي تجعل حياتهم المادية والروحية أكثر غنى معتمدين في ذلك على أنفسهم فجوهر التنمية هو الكيفية التي يعالج بها المجتمع مشكلاته.

ويمكن تعريف التنمية المحلية عملية يمكن بواسطتها يمكن تحقيق التعاون الفعال بين الجهود الشعبية والحكومي , الارتقاء بمستوى التجمعات و الوحدات المحلية اقتصاديا واجتماعيا و ثقافيا , من منظور تحسين نوعية الحياة لسكان تلك التجمعات المحلية في أي مستوى من مستويات الإدارة المحلية في منظومة شاملة ومتكاملة

(غضبان، 2015، صفحة 29 و 30)

4. تعريف التنمية المحلية إجرائياً:

هي عملية شاملة و مستمرة تتطلب التزاما من جميع أصحاب المصلحة من خلال العمل معا لأنها تهدف إلى تحسين الأوضاع الاقتصادية في منطقة جغرافية محددة ،من خلال خلق بنية تحتية من شأنها ان تلبى احتياجات المواطنين و تعمل على تحسين أوضاعهم المعيشية.

5. إبعاد التنمية المحلية :

أ _ سوق العمل :

من الضروري التطرق إلى مفهوم سوق العمل الذي يعرف بأنه الوسط الذي يبحث فيه العاملون بهدف بيع خدماتهم لأصحاب العمل الذين يقومون باستئجارها مقابل شروط و ظروف يتفق عليها، كما يعرف على أنه المؤسسة التنظيمية الاقتصادية التي يتفاعل فيها عرض العمل و الطلب عليه، أي المجال الذي يتم فيه بيع الخدمات و شراؤها و بالتالي تسعير خدمات العمل .

(الصالح، 2014، صفحة 124)

ب _ النشاط الاقتصادي:

النشاط الاقتصادي هو نتاج التفاعل و المبادلة بين قطاعين من خلال الجهود الذي يبذله الأفراد بهدف تلبية الرغبات و إشباع الحاجات الإنسانية أو من أجل كسب الخيرات و توفير السلع الإنتاجية المختلفة و الخدمات حيث تتميز بنشوء علاقة تبادل بين الفرد و أفراد الهيئة الاجتماعية مع بعضهم البعض باعتبارهم منتجين للسلع أو مقدمي خدمات أو مستهلكين لمهرجان هذا النشاط الاقتصادي كما يعبر النشاط الاقتصادي على مجموعة المبادرات التي يتخذها الفرد أو المجتمع في الميدان الاقتصادي فيما يخص كل من الانتهاج و التوزيع و الاستهلاك

(شهرزاد، 2022، صفحة 69)

ج _ البطالة :

تعرف البطالة على أنها: "التعطل و التوقف الجبري أو الاختياري في بعض الأحيان لجزء من القوى العاملة في مجتمع ما، على الرغم من قدرة القوة العاملة ورغبتها في العمل والإنتاج". وتعرف أيضا بأنها "حالة عدم توافر العمل لشخص راغب في مهنة تتفق مع استعداداته وقدراته وذلك نظرا لحالة سوق العمل".

وتعرف منظمة العمل الدولية العاطلين عن العمل بأنهم الأشخاص الذين هم في سن العمل، القادرون عليه، الباحثون عليه، ويقبلونه عند الأجر السائد، لكنهم لا يجدونه.

في حين نجد بأن هناك من عرف البطالة بأنها: الحالة التي لا يستخدم المجتمع فيها قوة العمل فيها استخداما كاملا أو امثلا ، ومن ثم يكون الناتج الفعلي في هذا المجتمع أقل من الناتج المحتمل، فلا يؤدي إلى تدني مستوى رفاهية أفراد المجتمع عما كان من المفترض الوصول إليه

(عيسى ,قرقاد ,العاب، 2018، صفحة144 .)

المبحث الثاني: العلاقة بين التقسيم الإداري الجديد و التنمية المحلية:

بعد تعرضنا لمفاهيم الدراسة نستخلص ان هناك علاقة تأثير و تأثير بين التقسيم الإداري الجديد و التنمية المحلية , وذلك من منطلق العديد من الدراسات تشير بان التقسيم الإداري الجديد له دور في تفعيل التنمية المحلية لولاية المغرب , وهذا يؤدي بدوره إلى ضمان استمرارية التنمية المحلية بالمنطقة التي تميزها عن باقي القاطعات الجديدة الأخرى , و يمكن توضيح هذه العلاقة كما يلي:

يسهل التقسيم الإداري الجديد على المواطنين الحصول على الخدمات الإدارية المختلفة, دون الحاجة إلى التنقل لمسافات طويلة و يتيح فرصا أكبر لمشاركة المواطنين في صنع القرار المحلي من خلال منحهم صلاحيات أوسع للسلطات المحلية , و يهدف التقسيم الإداري الجديد إلى معالجة الاختلالات الجهوية في التنمية , من خلال توزيع الموارد بشكل أكثر عدالة بين مختلف المناطق , ويمكنه ان يساهم في تنشيط الاقتصاد المحلي من خلال خلق فرص استثمارية جديدة وتكمن العلاقة بين التقسيم الإداري و التنمية المحلية: باعتبار ان التنمية المحلية احد أهم عوامل تطور المجتمعات و انتقاله من الركود و التخلف إلى القوة و التطور وأيضا تحسين أوضاع السكان المحليين من عدة جوانب (اقتصادية . بيئية . اجتماعية) لتحقيق تنمية شاملة ومتوازنة بين عدة مجالات بالتالي يتم سد وتلبس حاجيات الأساسية للسكان المحليين بجهودهم الذاتية و بمساعدة الهيئات الحكومية و بالتالي فقد سمح التقسيم الإقليمي الجديد بتقليص آلاف الكيلومترات بين البلديات و المقرات الرئيسية للولايات الجنوبية بهدف تحسين الخدمة العمومية و تحقيق تطلعات المواطنين

المبحث الثالث: الأدبيات التطبيقية

المطلب الأول: الدراسات السابقة

فيما يخص الدراسات السابقة حول موضوعنا هناك نقص في الدراسات التي أولت الاهتمام بموضوع المقاطعات الإدارية و علاقتها بالتنمية المحلية و بالأخص موضوع التقسيم الإداري الجديد نظرا لحدائته لا توجد دراسات عديدة تناولت هذا الموضوع من الجانب التنموي و كذا التقسيم الإداري بل أغلبتها تناولت الأساس القانوني لها و التنظيم الإداري لها ولهذا استعنا ببعض المذكرات التي تناولوا موضوع مشابه ولكل من هذه الدراسات قيمته العلمية وذلك

وفق طبيعة ووجهة نظرها نحول موضوع التنمية المحلية و يمكن الوقوف على بعض العناوين من هذه الدراسات و التي منها :

1_دراسة كمال بودانة شعباني بعنوان اثر الرقابة الإدارية على التنمية المحلية دراسة ميدانية بمدينة حاسي ببحر بالجلفة بجامعة محمد خيضر بسكرة سنة (2013,2014)هي مذكرة نهاية الدراسة لنيل شهادة الماجستير في علم الاجتماع تخصص تنظيم وعمل ,وفي هذه الدراسة تناول الباحث الإشكالية التالية :هل للرقابة الإدارية تأثير على التنمية المحلية ببلدية حاسي ببحر؟

ومن خلال الإشكالية قام الباحث بطرح التساؤلات التالية:

_هل الأساليب ووسائل الرقابة الإدارية تأثير على التنمية المحلية؟

_هل النظام الرقابي المتبع يساهم في التنمية المحلية ؟

_هل العقاب و العقوبات التي تواجه الرقابة الإدارية تضعف التنمية المحلية؟

و اعتمد على المنهج الوصفي واستخدم أداة الاستمارة وتوصل الى النتائج التالية :

*أن الرقابة الإدارية لها تأثير على التنمية المحلية ببلدية حاسي ببحر

*أن أفراد عينة البحث يختلفون في أن الزيارات لمواقع العمل لها اثر بالغ على تحسين التنمية

*متابعة تنفيذ البرامج التنموية كفيل بتحسين التنمية المحلية و ان المتابعة ذات أهمية كبيرة

*الاستعانة بالخبراء و المختصين في إعداد النظام الرقابي يساهم في عملية التنمية المحلية

*ان المحاباة و العلاقات الشخصية تعرقل التنمية المحلية

2_دراسة محمد خشمون تحت عنوان مشاركة المجالس البلدية في التنمية المحلية دراسة ميدانية على مجالس بلديات

ولاية قسنطينة بجامعة منتوري بقسنطينة الجزائر سنة 2010 وهي أطروحة دكتوراه في علم الاجتماع والتنمية وفي هذه

الدراسة تناول الباحث الإشكالية التالية :

ما مدى مشاركة المجالس الشعبية للدولة في أحداث التنمية المحلية على مستوى البلديات التي انتخبوا فيها؟

ومن خلال الإشكالية قام الباحث بطرح الأسئلة التالية :

ما مدى مشاركة (م.ش.ب)في إدارة و تسيير شؤون التنمية المحلية في ظل الوصايا الإدارية التي يفرضها قانون البلدية

لسنة 1990 ؟

ما مدى مشاركة (م.ش.ب)في التخطيط للتنمية المحلية في ظل الأسلوب الإداري المركزي الذي تتبعه الدولة ؟

ما مدى مشاركة (م.ش.ب)في قرارات التنمية المحلية في ظل التمويل المالي المركزي (الولائي بشكل خاص) للمشروعات

و البرامج التنموية ؟

الى أي مدى يمكن للخلافات بين أعضاء (م.ش.ب) ان تؤثر على مشاركة المجلس في مختلف أمور و قضايا التنمية المحلية بالبلدية؟

و اعتمد الباحث في دراسته على منهج المسح الاجتماعي و استخدم أداة الاستمارة و المقابلة و الملاحظة و توصل الى النتائج التالية : ان مشاركة المجالس الشعبية البلدية للدولة في إحداث التنمية المحلية على مستوى البلديات التي انتخبوا فيها مشاركة محدودة لا تستجيب لتطلعات المواطنين

3.دراسة براهيم نصيرة بعنوان إشكالية التنمية المحلية في الجزائر دراسة حالة ولاية بلعباس بجامعة الجليلي اليابس سيدي بلعباس سنة 2020 وهي أطروحة دكتوراه مقدمة لنيل شهادة الدكتوراه في العلوم الاقتصادية تخصص المقاولاتية و التنمية المحلية وفي هته الدراسة تناولت الباحثة الإشكالية التالية : ما هي العوامل المؤثرة على تجسيد التنمية المحلية في ولاية سيدي بلعباس ؟

ومن خلال الإشكالية قامت الباحثة بطرح الأسئلة التالية :

_ ما هي أهم مؤشرات التنمية المحلية ؟

_ ما هي أهم العوائق التي تحول دون تحقيق التنمية المحلية في ولاية سيدي بلعباس ؟

و اعتمدت على المنهج الوصفي و التحليلي في الجانب النظري و منهج دراسة حالة في الجانب الميداني و استخدمت أداة الاستبيان و توصلت الى النتائج التالية :

ان مشاكل التنمية المحلية تؤثر سلبا على تجسيد التنمية المحلية أي انه توجد علاقة خطية بين المتغيرين ان تأثير التمويل المركزي و ضعف ميزانيات البلديات يؤثر سلبا على التنمية المحلية لان التمويل المركزي يشكل عائقا في تجسيد المشاريع التنموية

أما بالنسبة لمتغير الإمكانيات المتاحة أظهرت الدراسات انه توجد علاقة بين الإمكانيات المتاحة و التنمية المحلية ارتبطت التنمية المحلية بكفاءة الموارد البشرية حيث يوجد علاقة ارتباط سلبية بين قوة فاقته القيمة التأثير المعنوي

4.دراسة بن قويدر جابر تحت عنوان التقسيم الإداري في الجزائر و دوره في التنمية المستدامة حالة دائرة بريكة ولاية باثنة جامعة هواري بومدين باب الزوار الجزائر سنة 2012 و هي مذكرة مقدمة لنيل شهادة الماجستير في الجغرافيا و التهيئة القطرية تخصص تهيئة إقليمية وتناول الباحث في هذه الدراسة الإشكالية التالية : على ماذا تركز سياسة التنمية المستدامة في الجزائر ؟

ما هي الجهود الوطنية التي بذلتها الجزائر في سبيل تحقيق التنمية الوطنية, والى أي حد وفقت سياسة التنمية الاقتصادية الجزائرية, في تحقيق أهداف التنمية المستدامة؟ وقد جاء الباحث بمجموعة من التساؤلات وهي كالتالي:

ما هو الدور الذي يلعبه التقسيم الإداري في الجزائر, وما علاقته هذا التقسيم بتسيير الثروات الطبيعية المتنوعة, والإمكانات البشرية الهائلة و السياحية في الجزائر؟

الى إي حد تمكنت الدولة من الترجمة الفعلية للتخطيط الإقليمي و التوزيع العادل للاستثمارات على مختلف أقاليم البلاد؟

ما هو دور و أهمية الولاية في التنمية المحلية, وهل للدائرة دور فعلي في التنظيم الإداري للبلاد؟

و استخدم الباحث أسلوب المسح الشامل و استعان بالمنهج التحليلي الوصفي و المنهج التاريخي و المنهج المقارن و استخدم أداة الملاحظة حيث تم التوصل الى النتائج التالية أصبح للدائرة مجال نفوذ كبيرة بسبب مستوى التجهيز فيها و مستوى الخدمات التي تقدمها و يمكن القول ان دائرة بركة تحتل مكانة هامة داخل الإقليم الذي تقع فيه أما بالنسبة للوضع الحالية للتقسيم الإداري في المنطقة فان دائرة بركة تحتاج لميزانية أكبر و صلاحيات قانونية و إدارية تكون جديدة و أوسع

توظيف الدراسات السابقة: اعتمدنا على الدراسات السابقة لتأطير الجانب النظري فيما يخص التقسيم الإداري الجديد و التنمية المحلية, و للاستفادة من الجوانب التي عولجت فيها و تجنب الوقوع في تكرارها.

الفجوة العلمية التي تعالج الدراسة الحالية :

من خلال استعراض الدراسات السابقة نشير ان الدراسة الحالية تتفق مع الدراسات السابقة في موضوعها الرئيسي (التنمية المحلية) إلا أنها تختلف عنها في عدة جوانب تمثل الفجوة العلمية تعالج هذه الدراسة وهي :

1_ من حيث هدف الدراسة تنوعت الاتجاهات البحثية للدراسات السابقة فيما تتناول الدراسة الحالية التقسيم الإداري الجديد و دوره في تفعيل التنمية المحلية بولاية المغير

2_ و تناولت الدراسة الحالية التنمية المحلية من خلال ثلاثة أبعاد (حركية سوق العمل, نسبة البطالة, النشاط الاقتصادي)

3_ و ان الدراسات السابقة لم يقوموا بدراسة التقسيم الإداري على انه مخطط تنموي يتم تطبيقه في المنطقة حديثا بل قاموا بدراسته على أساس معرفة مدى تأثيره على التنمية المحلية بشكل عام

المطلب الثاني: المقاربة النظرية

نتج عن دراسة العلماء عدد من النظريات و النماذج التي تفسر العلاقة بين التقسيم الإداري الجديد و التنمية المحلية و تختلف المقاربات المتبقية و افتراضاتها و من أهم هذه النظريات نجد:

نظرية اللامركزية : لا يمكننا تحديد شخص واحد كصاحب النظرية اللامركزية بشكل قاطع و ذلك لأنها مفهوم تطور عبر التاريخ مع مساهمات من العديد من الفلاسفة و المفكرين و لكن يمكننا ذكر بعض الشخصيات البارزة الذين لعبوا دورا هاما في تأسيسها و تطويرها نجد:

جوزيف برودهون: هو فيلسوف فرنسي و منظر سياسي يعتبر من رواد الفكر المركزي حيث دعا الى نظام فيدرالي اشتراكي ليبرالي يدار من قبل الجمعيات المحلية بدلا من الدولة المركزية

ميخائيل باكونين: فيلسوف ثوري روسي رفض باكونين أي شكل من أشكال السلطة بما في ذلك الدولة و دعا الى مجتمع لامركزي قائم على الجمعيات التعاونية

بيتر كروبووتكين : عالم طبيعي و فيلسوف ثوري روسي طور مفهوم اللامركزية التعاونية الذي ركز على التعاون و المساعدة المتبادلة بين المجتمعات المحلية

توماس جفرسون: احد آباء المؤسسين للولايات المتحدة الأمريكية آمن بالحكم الذاتي المحلي و عارض سلطة الحكومة المركزية القوية

ويليام جودوين : فيلسوف سياسي انجليزي يعتبر من أوائل دعاة تافردتنية الاناركية رفض أي شكل من أشكال الحكومة و دعا مجتمع لامركزي قائم على عقود طوعية بين الأفراد

تعد النظرية اللامركزية من أبرز النظريات التي تفسر العلاقة بين التقسيم الإداري الجديد و التنمية المحلية و تفرض هذه النظرية ان تقسيم الدولة إلى وحدات إدارية أصغر مع منها صلاحيات ومسؤوليات أوسع يساهم هذا في تعزيز التنمية المحلية من خلال

تعزيز مشاركة السكان المحليين :

يتيح التقسيم الإداري الجديد تقريب عملية صنع القرار من السكان المحليين مما يشجع مشاركتهم الفعالة في تحديد احتياجاتهم و تحديد أولوياتهم التنموية

استخدام الموارد المحلية بكفاءة :

من خلال تقسيم الدولة إلى وحدات إدارية أصغر لتصبح السلطات المحلية أكثر قدرة على فهم احتياجات منطقتها بشكل أفضل مما يتيح لها استخدام الموارد المتاحة بكفاءة أكبر لتلبية تلك الاحتياجات

تحسين كفاءة الخدمات العامة :

تساهم اللامركزية في تحسين كفاءة الخدمات العامة من خلال تقريبها من السكان المحليين مما يتيح لهم الحصول على خدمات أفضل بشكل أسرع

gemini.google.com

خلاصة الفصل :

من خلال ما سبق ذكره يمكن القول ان ربط التقسيم الإداري الجديد بالتنمية المحلية ركيزة أساسية و خطوة إستراتيجية هامة لتحقيق التنمية الشاملة في المنطقة نحو تحقيق التقدم و الازدهار على المستوى المحلي ومن خلال العمل الجاد و الالتزام يمكننا بناء مجتمعات محلية أكثر قوة و ازدهار.

الفصل الثاني : الدراسة الميدانية

تمهيد:

بعد تطرقنا للفصل الأول الذي تم فيه عرض الأدبيات النظرية والتطبيقية للدراسة من مفاهيم ودراسات سابقة حول متغيرات الدراسة, سنتطرق في هذا الفصل إلى عرض الدراسة الميدانية , وذلك بهدف الوصول إلى نتائج حول إشكالية الدراسة. حيث يتضمن هذا الفصل مجتمع وعينة الدراسة بالإضافة إلى أدوات جمع البيانات و الأساليب الإحصائية المستخدمة لمعالجة المعطيات , كما يضم عرض لنتائج الدراسة ومناقشتها في ضوء الاستنتاجات والحلول المتوصل إليها.

المطلب الأول: الطريقة

1_ مجتمع و عينة الدراسة :

للقيام بدراسة ميدانية لا بد من تحديد مجتمع الدراسة لأجراء البحث حيث شمل مجتمع الدراسة الحالية مواطني ولاية لمغير و الذي يبلغ عددهم 210227 مواطن حيث تم توزيع 100 استبانة و تم استرجاعها كلها باستثناء 05 استمارات تم استبعاده لعدم الإجابة على بعض الأسئلة فيها ليصبح العدد الإجمالي 95 استمارة و نظرا لضخامة مجتمع الدراسة تم استخدام العينة العشوائية البسيطة و هي احد أنواع العينة العشوائية الاحتمالية و يتميز هذا النوع بسهولة استخراجه .

2_ تحديد المتغيرات و طرق قياسها :

يؤدي تحديد المتغيرات بشكل صحيح دورا كبيرا في الوصول إلى النتائج الصحيحة للبحث العلمي و يوجد هناك عدة متغيرات في البحث العلمي تتمثل في المتغيرات التابع و المتغيرات المستقل و المتغيرات الوسيطة و تحددت متغيرات هذه الدراسة في المتغيرات و التابع و المتغيرات المستقل , حيث يعتبر المتغيرات المستقل المتغيرات الذي يؤثر في كافة المتغيرات الأخرى ولكنه لا يؤثر بأي متغير منها أما المتغيرات التابع فهو المتغيرات الذي يكون تابعا للتغير المستقل حيث أن التغيرات التي يقوم بها المتغير المستقل تنعكس بشكل رئيسي على المتغيرات التابع.

(عمار, 2019, p. 19. 20)

و عليه فالمتغير المستقل في هذه الدراسة يتمثل في التنمية المحلية للولاية أما المتغير التابع فيتمثل في التقسيم الإداري الجديد و لقياس متغيرات الدراسة تم الاعتماد على القياس الكمي المتمثل في الإحصاء الوصفي, يختص هذا النوع من الأساليب بجمع البيانات و تبويبها و عرضها حيث تلخص البيانات و يتم اختزالها إلى معلومات أو أكثر في شكل جداول تكرارية ورسومات بيانية مع حساب بعض المقاييس الإحصائية

المطلب الثاني : الأدوات

1_ أدوات جمع البيانات:

تمثل أدوات جمع البيانات في الجانب النظري في الكتب و المجلات و المواقع الإلكترونية و الدراسات السابقة و مواقع إلكترونية لإثراء الدراسة أما بالنسبة للدراسة الميدانية فقد اعتمدنا على أداة الاستمارة يعتم العلماء و الباحثون في الدراسات العلمية في جمع البيانات و المعلومات الميدانية على مختلف الأدوات مثل الملاحظة و المقابلة , و الاستمارة هذه الأخيرة هي التي تم الاعتماد عليها في جمع البيانات الميدانية .

تعد استمارة البحث من أكثر أدوات جمع البيانات شيوعا في البحوث الاجتماعية و هذا ما يدفع الباحث إلى بذل الجهد من أجل صياغة استمارة البحث في صورة تؤدي إلى تحقيق أهداف الدراسة .

و يعرفها " فاخر عاقل أنها : أداة مفيدة من أدوات البحث العلمي , و هي مستعملة على نطاق واسع للحصول على الحقائق و التوصل إلى وقائع و التعرف على الظروف و الأحوال و دراسة المواقف و الاتجاهات و الأداء. و تضم عددا من الأسئلة يطلب من المبحث ان يجيب عنها بنفسه , و في بعض الأحيان ترسل هذه القائمة من الأسئلة عن طريق البريد و تسمى في هذه الحالات بالاستراحة البريدية

(عمار، 2019، صفحة 71)

و تم بناء أسئلة الاستمارة بالاعتماد على الإطار النظري للدراسة و على الدراسات السابقة ذات العلاقة بالموضوع و تضمنت في شكلها النهائي على 36 عبارة وزعت على النحو التالي :

المحور الأول : تعلقت أسئلة المحور الأول بحركية سوق العمل عمل و التغيرات الحاصلة فيه

المحور الثاني : ركزنا في أسئلة المحور الثاني على نسبة البطالة في ولاية لمغير و التطورات التي مستها

المحور الثالث : تموضعت أسئلة المحور الثالث على تطور النشاط الاقتصادي في المنطقة

2_ الأساليب الإحصائية المستخدمة:

$$\text{النسبة المئوية} = \frac{\text{القيمة للدوسية}}{\text{قيمتأساس}} \times 100$$

المبحث الثاني : النتائج و المناقشة

المطلب الأول :النتائج:

1. عرض النتائج المتعلقة بمتغير الجنس

الجدول 1: يوضح توزيع المبحوثين حسب متغير الجنس

النسبة المئوية	التكرار	الجنس
43.16%	41	ذكر
56.84%	54	أنثي
100%	95	المجموع

يوضح الجدول الأول توزيع المتحولين حسب متغير الجنس حيث يتضح ان نسبة الإناث مرتفعة مقارنة بنسبة الذكور

حيث بلغت نسبة الإناث 56.84% في ما بلغت نسبة الذكور 43.16%

من خلال هذه المعطيات تبين ان الفئة الغالبة هي فئة الإناث في هذه العينة , و حتى بشكل عام في المجتمع .ومن

هذا المنبر نرى ان ضرورة مشاركة المرأة في تنمية المنطقة شي مهم , فمواطني الولاية هم المحرك الأساسي لتفعيل التنمية

هناك و النهوض باقتصادها . كما ان النسب المتحصل عليها و المقدرة ب 56.84% من الإناث تؤكد على ضرورة تقبل المجتمع الصحراوي و مجتمع ولاية لمغير بشكل اخص لفكرة توجه جنس الإناث لمختلف أطوار الدراسة و حتى الجامعة بشكل أسهل , و أيضا خروجها للعمل و مشاركتها في مختلف المجالات التي تساهم في تفعيل تنمية المنطقة , طبعا الأعمال المناسبة لها فعلى الدولة استغلال هذه الثروة الإنسانية بشكل أفضل و مناسب . فمثلا الاهتمام بالمشاريع التي من الممكن أن توفر مناصب عمل مناسبة للإناث كورشات الخياطة والطرازة و غيرها من الأشغال التي من شأنها المساهمة في تنمية البلاد و في نفس الوقت المحافظة على ثقافة المجتمع الصحراوي المحافظ

جدول 2: يوضح الجدول الثاني توزيع المبحوثين حسب متغير السن

النسبة المئوية	التكرار	السن
62.11%	59	[30 - 20]
25.26%	24	[41 - 31]
6.31%	6	[52 -42]
6.31%	6	[63 - 53]
100%	95	المجموع

يوضح الجدول أعلاه الذي يظهر توزيع المبحوثين حسب متغير السن ان نسبة 62.11% من المبحوثين سنهم يتراوح من 20 إلى 30 , و ان 25.26% من المبحوثين يتراوح سنهم من 31 إلى 41 , و تساوت نسبة المبحوثين الذين يتراوح عمرهم من 42 إلى 52 و من 53 إلى 63 بنسبة 6.31% و تدل هذه المعطيات على ان نسبة الشباب هي الأكثر انتشارا في ولاية لمغير . يعتبر عنصر الشباب عنصر فعال داخل المجتمع حيث يمتلك طاقة متجددة تدفعه إلى الإبداع و الابتكار من أجل تنمية و تطوير الولاية في شتى المجالات فعلى الجهات المعنية استغلال هذا المورد أفضل استغلال

جدول 3 يوضح توزيع المبحوثين حسب المستوى التعليمي

النسبة	التكرار	المستوى التعليمي
9.47%	9	متوسط

ثانوي	17	%17.89
جامعي	64	%67.37
دراسات عليا	5	%5.26
المجموع	95	%100

يوضح الجدول أعلاه توزيع الباحثين حسب المستوى التعليمي حيث يظهر ان غالبية الباحثين متحصلين الشهادة الجامعية بنسبة قدرت ب %67.37 ثم يحتل أصحاب المستوى الثانوي المرتبة الثانية بنسبة قدرت ب %17.89 من خلال ما أفرزته الإحصائيات المدونة في الجدول أعلاه فان فئة الجامعيين هم الأعلى نسبة من بين الباحثين ثم تليها فئة الثانوي , هذا ما يثبت ان المجتمع في ولاية لمغير مجتمع تكاد تكون نسبة الأمية منعدم فيه إلا ان المنطقة بحاجة إلى أشخاص ذو كفاءة و أصحاب شهادات عليا قادرين على النهوض باقتصاد الولاية , و مواكبة التطورات الجديدة . و أنها بحاجة الى شريحة عملية قوية في ضل التطور التكنولوجي و المنافسة القوية في السوق المحلية و حتى الدولية و العالمية مما سيزيد في تقدمها و نجاحها و تحسين خدماتها.

جدول رقم 04: هل لاحظت أي تغيرات في حركة سوق العمل مند تطبيق التقسيم الإداري الجديد ؟

البدائل	التكرار	النسبة
نعم	56	%58.95
لا	39	%41.05
المجموع	95	%100

يوضح الجدول رقم 04 إجابات الباحثين حول السؤال الذي مفاده هل لاحظت أي تغيير في حركة سوق العمل مند تطبيق التقسيم الإداري الجديد حيث أجاب %58.95 من الباحثين بنعم و أجاب %41.05 منهم ب لا تشير الإجابات بنعم على وجود تغيرات في حركة سوق العمل بولاية لمغير بعد التقسيم الإداري الجديد و انه عند تنصيب المغير كولاية و جدت تحولات ملحوظة على مستوى النشاط الاقتصادي للمنطقة من توسع قطاعات و زيادة في المراكز الخدمائية و المشاريع التنموية , و هذا التغيير أدى إلى حدوث تحولات في خصائص سوق العمل في الولاية حيث تأثر بشكل مباشر على فرص العمل و المهارات المطلوبة

جدول 05 : هل زاد نشاط سوق العمل في منطقتك بعد التقسيم الإداري الجديد ؟

البدائل	التكرار	النسبة المئوية
نعم	48	%50.53

لا	47	%49.47
المجموع	95	%100

يوضح الجدول رقم 05 إجابات المبحوثين حول واقع ازدياد نشاط سوق العمل في ولاية لمغير بعد التقسيم الإداري الجديد حيث كانت الإجابات متقاربة جدا تكاد تكون متساوية بنسبة %50.53 لنعم و %49.47 بالنسبة للبدليل لا يتضح من خلال الجدول أعلاه عدم ميول النسبة المتقوية لأحد البدليلين بشكل واضح , و هذا راجع إلى حدوث زيادة طفيفة جدا على مستوى نشاط سوق العمل بالمنطقة , و ان الزيادة التي حدثت لم يصل صداها بعد لعامة الشعب فالقلة الذين إستفادو هم الذين على دراية أكبر بالتغيير

جدول رقم 06: هل تجد صعوبة في الحصول على عمل مناسب في منطقتك بعد التقسيم الإداري الجديد؟

البدائل	التكرار	النسبة المئوية
نعم	74	%77.89
لا	21	%22.11
المجموع	95	%100

يبين الجدول رقم 06 إجابات المبحوثين عن ما إذا كانوا يواجهون صعوبة في الحصول على عمل مناسب في ولاية لمغير بعد التقسيم الإداري الجديد . حيث أجاب معظمهم بنعم بنسبة %77.89 و كانت الإجابات ب لا تقدر ب %22.11 . يتضح من خلال الجدول رقم 06 اتفاق اغلب المبحوثين على مواجهتهم صعوبة في إيجاد وظيفة مناسبة في ولاية لمغير بعد التقسيم الإداري الجديد , فهناك بعض الأشخاص لا تتناسب مباراتهم مع الوظائف المتاحة في الولاية . مما قد يجعل من الصعب عليهم العثور على عمل مناسب نظرا لخصائص ولاية لمغير الصعبة من تضاريس وطبيعة التي تفرض على المواطنين هناك أشغال و تجارات محدودة . و التي تفرض الالتزام بها مراعاة للطبيعة المنطقة الصحراوية الجافة و تضاريسها المسطحة وأيضا بسبب ازدياد عدد الباحثين عن عمل في المنطقة و هذا ما ينتج خلل في توازن العرض و الطلب و ازدياد في أعداد القادرين على العمل و الباحثين عليه مقارنة بالوظائف القليلة المتاحة

جدول رقم 07: هل لاحظت سلاسة في تواصل الطالبين لمناسبة الشغل مع العارضين له بعد التقسيم الإداري الجديد ؟

البدائل	التكرار	النسبة المئوية
نعم	45	%47.36
لا	50	%52.63

المجموع	95	%100
---------	----	------

من خلال الجدول رقم 07 الذي يوضح إجابات المبحوثين حول سلاسة تواصل الطالبين لمناسبة الشغل مع العارضين له بعد التقسيم الإداري الجديد حيث أجاب 52.63% منهم ب لا و أجاب 47.36% ب نعم .
 قد تشير إجابات المبحوثين ب لا عن واقع تواصل الطالبين لمناسب الشغل مع العارضين له إلى وجود صعوبة في التواصل بين الطرفين . و قد يكون ذلك بسبب نقص في مهارات التواصل لدى الباحثين عن عمل حيث أكدت دراسة سابقة تحت عنوان إشكالية التنمية المحلية في الجزائر على الارتباط الوثيق بين كفاءة الموارد البشرية و التنمية المحلية في المنطقة و قد تكون صعوبة التواصل بسبب عدم وضوح المعلومات المقدمة من قبل عارضين المناصب و أيضا عدم وجود قنوات اتصال فعالة أو نقص فيها , مثل نقص المنصات الإلكترونية فقد لا تتوفر منصات إلكترونية كافية مخصصة لربط طالبي مناصب الشغل بأرباب العمل بالولاية , أو عدم كفاءة أجهزة التشغيل . فقد لا يتم الترويج لفرص العمل بشكل كافي مما يجعل الباحثين عن العمل غير مدركين لها

جدول رقم 08: هل قلت الهجرة من منطقتك نظرا لتحسين نشاط سوق العمل فيها؟

البدائل	التكرار	النسبة المئوية
نعم	45	%47.37
لا	50	%52.63
المجموع	95	%100

يوضح الجدول رقم 08 إجابات المبحوثين على السؤال الذي مفاده : هل قلت الهجرة من منطقتك نظرا لتحسين نشاط سوق العمل ؟ حيث أجاب 52.63% من المبحوثين ب لا و قدرت الإجابات بنعم ب 47.37%
 قد لا يكون التحسن في سوق العمل في ولاية لمغير كبيرا و هذا ما جعل ظاهرة الهجرة لا تتأثر , وأيضا بسبب عدم دراية المواطنين بهذا التغيير و هذا يعني ان الادعاء بتحسن نشاط سوق العمل في المنطقة لا يشعر سكانها بتحسن ملموس في فرص العمل . حيث يطر الناس للهجرة اذا كانت المنطقة تعاني من بطالة مرتفعة أو اقتصاد راكد و هذه المشاكل لازالت تعاني منها الولاية رغم مجموعة الإصلاحات التي قامت بها على جميع الأصعدة

جدول رقم 09: هل تساهم حركية سوق العمل في جذب الاستثمارات إلى المناطق المحلية ؟

البدائل	التكرار	النسبة المئوية
نعم	77	%81.05
لا	18	%18.95

المجموع	95	%100
---------	----	------

يوضح الجدول رقم 09 إجابات المبحوثين عن واقع مساهمة حركية سوق العمل في جذب الاستثمارات للمنطقة وكانت إجابات المبحوثين أغلبها نعم بنسبة 81.05% وكانت الإجابات ب لا تقدر ب 18.95% . تساهم حركية سوق العمل في جذب الاستثمارات عن طريق زيادة فرص العمل في ولاية لمغير مما قد يجذب المزيد من الأعمال إلى المنطقة , سيؤدي ذلك إلى زيادة الطلب على الخدمات مما قد يشجع على النمو الاقتصادي المحلي , يؤدي التقسيم الإداري الجديد إلى تجميع خبرات جذابة ذات مهارات عالية للمستثمرين الذين يبحثون عن قوى عاملة قادرة على تلبية احتياجاتهم و قد يشجع ذلك على تأسيس شركات جديدة و مشاريع في ولاية لمغير

جدول رقم 10 : هل تساهم حركية سوق العمل في تحقيق أهداف التنمية المستدامة بعد التقسيم الإداري الجديد؟

النسبة المئوية	التكرار	البدائل
%76.84	73	نعم
%23.16	22	لا
%100	95	المجموع

يوضح جدول رقم 10 ان اغلب المبحوثين أجابوا ب نعم بنسبة قدرت ب 76.84% على السؤال الذي مفاده هل تساهم حركية سوق العمل في تحقيق التنمية المستدامة بعد التقسيم الإداري الجديد؟ أشارت النتائج المتحصل عليها ان الغالبية ترى أن حركية سوق العمل تساهم بالفعل في تحقيق أهداف التنمية المستدامة في ولاية لمغير بعد التقسيم الإداري الجديد . حيث يتيح هذا الأخير فرصا جديدة لخلق وظائف في مختلف القطاعات مما يساهم في التقليل من نسبة البطالة و تعزيز النمو الاقتصادي و التنمية المحلية . حيث يمكن ان تساهم حركية سوق العمل في تنمية المجتمعات من خلال تحسين مستويات المعيشة و خلق فرص تعليمية جديدة

جدول رقم 11: هل تؤدي حركية سوق العمل إلى تحسين مستوى الخدمات العامة في المجتمعات المحلية بعد التقسيم الإداري الجديد ؟

النسبة المئوية	التكرار	البدائل
%78.95	75	نعم
%21.05	20	لا
%100	95	المجموع

يوضح الجدول رقم 11 ان اغلب المبحوثين قد أجابوا بنعم بنسبة قدرت ب 78.95% على السؤال الذي مفاده هل تؤدي حركية سوق العمل إلى تحسين مستوى الخدمات العامة في المجتمعات المحلية بعد التقسيم الإداري الجديد؟ قد يؤدي التقسيم الإداري الجديد إلى تحسين كفاءة الخدمات العامة من خلال تقليل المسافات التي يتعين على السكان المحليين قطعها للوصول إلى الخدمات , و قد تؤدي إلى تحفيز النمو الاقتصادي و زيادة الاستثمارات في الخدمات العامة . و يعزز التقسيم المشاركة المجتمعية في تحسين الخدمات من خلال توفير فرص التدريب و التطوير . و أيضا تحسين مهارات العاملين في القطاع العام مما يحسن جودة الخدمات العامة , و هذا ما توصلت إليه دراسة سابقة بعنوان مشاركة مجالس البلدية في التنمية المحلية حيث أكدت على أهمية مشاركة المجالس الشعبية و البلدية في تفعيل التنمية المحلية حيث يمكن التقسيم الإداري الجديد الإدارة من تحسين أوضاع المنطقة عن طريق توزيع الموارد و توسيع صلاحيات الإدارة بشكل أفضل في المنطقة

جدول رقم 12: هل يزداد الطلب على العمل الحر في سوق العمل ؟

النسبة المئوية	التكرار	البدائل
80%	76	نعم
20%	19	لا
100%	95	المجموع

يتضمن الجدول رقم 12 إجابات المبحوثين حول واقع ازدياد الطلب على العمل الحر في سوق العمل و كانت الإجابات بنعم تقدر ب 80% و قدرت الإجابات ب لا ب 20%

مع التغيرات التي طرأت على مستوى اقتصاد المنطقة بعد تنصيبها كولاية , سيخلق هذا فرص جديدة للعمل الحر في مجالات مختلفة مثل الصناعة و التجارة و الزراعة و أيضا الزيادة في الطلبات و الخدمات العامة لدى المواطنين في ولاية لمغير , يؤدي التقسيم الإداري الجديد إلى تنوع الوظائف المتاحة في الولاية و حاجتها إلى تطويرها مما قد يجذب المزيد من الباحثين عن العمل الحر

جدول رقم 13: هل تعتقد أن هناك فرص عمل كافية في منطقتك بعد التقسيم الإداري الجديد؟

النسبة المئوية	التكرار	البدائل
41.05%	39	نعم
58.95%	56	لا
100%	95	المجموع

يبين الجدول رقم 13: توزيع إجابات المبحوثين عن ما إذا كان هناك فرص عمل كافية في ولاية المغير بعد التقسيم الإداري الجديد فقدت الإجابات ب لا بنسبة 58.95% أما الإجابات بنعم فقدت ب 41.05% أكدت إجابات المبحوثين حول واقع فرص العمل الكافية في المنطقة بأنه هناك عدم توازن بين القوى العاملة القادرة على العمل و الباحثين عليه و المناصب المتوفرة , بسبب الزيادة في أعداد القوى العاملة و قلة المناصب الشاغلة . مما يدل على النقص في المشاريع و الركود في النشاط الاقتصادي في المنطقة

جدول رقم 14: هل ازداد الشغالين للمناصب بعد ان أصبحت المغير ولاية ؟

النسبة المئوية	التكرار	البدائل
60%	57	نعم
40%	38	لا
100%	95	المجموع

يوضح الجدول رقم 14 اجابات المبحوثين حول واقع ازدياد الشغالين للمناسبات بعد ان أصبحت المغير ولاية فكانت من الإجابات للبدليل نعم وقدرت ب 60% و قدرت نسبة الإجابات ب لا ب 40% انطلاقا من النسب المتحصل عليها من الجدول 14 و التي مفادها انه قد ازداد الشغالين للمناصب في ولاية لمغير بعد التقسيم الإداري الجديد . نجد ان المخطط الإقليمي الجديد قد أثر على نسب البطالة بالمنطقة ولو بالقليل . بعد تنصيب المغير كولاية تحتم عليها إجراء تغييرات و تحسينات على المستوى الاقتصادي و التنموي من أجل الارتقاء بمكائنها والقدرة على القيام بواجباتها و مهامها كولاية وهذا ما أنتج عدة مناصب في عدة قطاعات في الولاية .

جدول رقم 15: هل ارتفعت نسبة عروض العمل بعد التقسيم الإداري الجديد ؟

النسبة المئوية	التكرار	البدائل
70.52%	67	نعم
29.47%	28	لا
100%	95	المجموع

يبين الجدول أعلاه إجابات المبحوثين حول واقع ارتفاع نسبه عروض العمل في ولاية المغير بعد التقسيم الإداري الجديد حيث أجاب 70.52% من المبحوثين كأعلى نسبه وقد أجاب 29.47% حسين بلا حيث تشير هذه

النتائج ان التقسيم الإداري الجديد قد أدى الى زيادة فرص العمل في الولاية وهذا معروف ومنتشر بشكل واضح بين أفراد مجتمع المنطقة حيث . تمت ملاحظه عدة إعلانات لمسابقات توظيف في مختلف المجالات على عدة مواقع الكترونية . وقد يكون التقسيم الإداري الجديد قد أدى الى تغيير احتياجات السوق مما أدى الى زيادة الطلب على وظائف معينه , فانتقال حال المنطقة من تبعية لولاية كبيره حجما وعدد ولائي حيث كانت بلديات ولاية لمغير ضمن 30 بلدية قديما عندما كانت تابعة لولاية الوادي . فتنصيبها كولاية كأنه تم بناء دولة من الصفر وبالتالي تحتاج هذه المنطقة الى تطوير ذاتها و إنشاء عدة اطر من شأنها تلبية حاجيات هذه المنطقة كولاية . و إنشاء مناطق ووحدات إدارية جديدة تتطلب موظفين جدد مما رفع من نسبة عروض العمل وزيادة طلب . حيث تم التوصل في دراسة سابقة بعنوان التقسيم الإداري في الجزائر و دوره في التنمية المحلية الى أهمية التقسيم الإداري في توزيع الموارد الميزانية بشكل أفضل على مختلف المناطق

جدول رقم16:هل ارتفعت نسبة الطلب على العمل بعد التقسيم الإداري الجديد

النسبة المئوية	التكرار	البدائل
71.58%	68	نعم
28.42%	27	لا
100%	95	المجموع

يوضح الجدول رقم 16 إجابات المبحوثين حول نسبة الطلب على العمل بعد التقسيم الإداري الجديد وقد أجاب 71.58% منهم بنعم وأجاب 20.42% منهم بلا كلما زاد عدد وحجم الوحدات الإدارية زادت الحاجة الى الموظفين لإدارة وتشغيل هذه الوحدات . تؤكد إجابات المبحوثين بنعم على دراية القوى العاملة في المنطقة بهذا التغيير الحاصل على مستوى سوق العمل وسعيهم لاستغلال هذه الأوضاع والتطورات لصالحهم . فلكل فعل رده فعل حيث ان حاجة الولاية الى اليد العاملة في هذه الفترة أدت بدورها الى رفع نسب الطلب على العمل ولا ننسى ان العمالة تتمتع بعقلانيه حيث تتواجد بكثرة وتتوجه للمناطق التي هي بدراية أنهم بحاجه إليها

جدول رقم 17:هل يوجد سلاسة في حركية أجهزة التشغيل بعد التقسيم الإداري الجديد ؟

النسبة المئوية	التكرار	البدائل
48.42%	46	نعم
51.57%	49	لا
100%	95	المجموع

يبين الجدول أعلاه إجابات المبحوثين على ما إذا كان هناك سلاسة في حركية أجهزه التشغيل بعد التقسيم الإداري الجديد وقد أجاب 51.57 بلا وأجاب 48.42 بنعم

نلاحظ من خلال هذه النسب أنها متقاربة جدا بالنسبة للبديلين بفارق ثلاثة أشخاص للبديل لا . تعتبر السلاسة في حركية أجهزة التشغيل عنصرا هاما في تقييم نجاح أي تقسيم إداري جديد , ففي حالة وجود سلاسة في حركية أجهزة تشغيل هذا يعني ان التقسيم في طريقه الى تحقيق أهدافه في تحسين كفاءة العمل وتقديم الخدمات للمواطنين . يدل تقارب إجابات أفراد العينة على ان أجهزة التشغيل في المنطقة تعاني من نقص في المعدات والإمكانيات اللازمة لعملها بشكل سلس , وتعاني أيضا من زيادة الضغط عليها جراء الزيادة في نسب طالبي العمل مقارنة بالمناصب الشاغلة القليلة . حيث لاحظنا انه رغم مسابقات التوظيف الكثيرة الذي تم الإعلان عليها إلا أنها تمنح الفرصة لعدد قليل جدا من المشاركين مقارنة بالإعداد الضخمة التي تشارك في هذه المسابقات

جدول رقم 18: هل أصبحت هناك تسهيلات للشباب الموجهين للاستثمار الخاص بعد التقسيم الإداري الجديد؟

النسبة المئوية	التكرار	البدائل
52.63%	50	نعم
46.31%	44	لا
100%	95	المجموع

جدول 18 يبين جدول أعلاه إجابات مبحوثين حول ما إذا كانت هناك تسهيلات للشباب الموجهين لاستثمارهم الخاص بعد التقسيم الإداري الجديد وقد أجاب 50.63% من المبحوثين و 46.31% منهم فنلاحظ ان هناك تقارب في نسب البديلين بفارق ست أشخاص للبديل نعم

يعد الشباب الركيزة الأساسية لأي مجتمع وازدياد معدلات البطالة بينهم يشكل تحديا كبيرا على المستويات الاقتصادية والاجتماعية . ويعد الاستثمار احد أهم روافد التنمية الاقتصادية ويساهم بشكل كبير في خلق فرص عمل جديدة , مما يساعد على مكافحة البطالة خاصة بين فئة الشباب

تشير الإجابات المتقاربة الى وجود بعض التسهيلات التي تم توفيرها للشباب في ولاية المغير بعد التقسيم الإداري الجديد , لكن قد لا تكون كافية أو شاملة وقد يواجه بعض الشباب صعوبة في الوصول الى التمويل اللازم للمشاريع الخاصة في المراحل الأولى . وقد يفتقر بعض الشباب الى الخبرة الكافية لإدارة مشاريعهم بنجاح إلا ان شباب ولاية المغير اغلبهم غير راغبين في التوجه الى الاستثمار الخاص لأسباب تخوفية . وهذا ما يخلق عرقلة لمخططات القضاء على ظاهرة البطالة فهي من أصعب الظواهر التي يتعامل معها المجتمع و الإدارة

جدول رقم 19: هل انخفضت نسبة البطالة بعد تنصيب المغير كولاية ؟

النسبة المئوية	التكرار	البدائل
37.89%	36	نعم
62.11%	59	لا
100%	95	مجموع

يبين الجدول رقم 19 إجابات المبحوثين عن السؤال الأتي هل انخفضت نسبة البطالة بعد تنصيب المغير كولاية حيث أجاب 62.11% منهم بلا وأجاب 37.89% بنعم المتحصل عليها انه لا يوجد انخفاض واضح بنسبة البطالة في ولاية المغير بعد التقسيم الإداري جديد . إلا ان المبحوثين الذين أجابوا بنعم يشيرون الى انه هناك تغير بسيط وانخفاض طفيف جدا لا يرى له اثر بارز على مستوى أعداد البطالين في المنطقة , وان هذا المخطط الإقليمي الجديد قد اثر على نسبة البطالة , إلا انه لم يكن بالأثر الكبير ونظرا للتحليلات الجداول السابقة التي أكدت على وجود تغيرات على مستوى سوق العمل والتي شهدت هي أيضا تطور منخفض جدا يؤكد هذا ان الولاية لا زالت في المراحل الأولى لتطوير نفسها , وقد يحتاج هذا المخطط الإقليمي الى الوقت الكافي لتحقيق أهدافه . أما التغيير الذي شهدته الولاية فهو دلالة على انها لا زالت تسير في طريقها لتحقيق أهدافها التنموية

جدول رقم 20: هل واجهت صعوبات في العثور على عمل خلال الأشهر الستة الماضية ؟

النسبة المئوية	التكرار	البدائل
78.94%	75	نعم
21.05%	20	لا
100%	95	المجموع

يوضح جدول رقم 20 إجابات مبحوثين حول واقع وجود صعوبات في العثور على عمل خلال الأشهر الستة الماضية فكانت إجاباتهم تقدر بنسبة 78.94% لنعم و 21.05% قد أجابوا بلا تؤكد النسب المتحصل عليها ان اغلب المبحوثين يواجهون صعوبة في إيجاد عمل خلال هذه الفترة في ولاية المغير . وهذا راجع الى الضغوط الكبيرة التي تواجهها المنطقة في توفير مناصب لعدد كبير من البطالين المتواجدين في المنطقة . مشكلة البطالة تشكل من اكبر المعضلات التي لم تستطيع الولاية التعامل معها وحتى الدولة ككل . نظرا للأعداد الهائلة من الشباب المتخرجين الراغبين في وظائف , فمن الطبيعي ان يواجهوا صعوبات في الحصول على وظيفة مع إعدادهم الضخمة مقارنة بالوظائف القليلة المتوفرة في المنطقة

جدول رقم 21: هل تعتقد أن حاجة إلى المزيد من الاستثمارات في المشاريع الصغيرة و المتوسطة ؟

النسبة المئوية	التكرار	البدائل
----------------	---------	---------

نعم	91	95.78%
لا	4	4.21%
المجموع	95	100%

يبين الجدول أعلاه إجابات المبحوثين عن السؤال الذي مفاده هل تعتقد انه هناك حاجة الى المزيد من الاستثمارات في المشاريع الصغيرة و المتوسطة الحجم حيث أجاب أغليبيتهم بنعم بنسبه %95.78 وهذا يثبت ان المنطقة لازالت بحاجة الى المزيد من الاستثمارات في مجال مشاريع الصغيرة و المتوسطة . تعد الشركات الصغيرة و المتوسطة حجر الأساس للاقتصادات النابضة بالحياة , حيث تساهم بشكل كبير في الناتج المحلي الإجمالي وخلق فرص عمل وتعزز هذه المشاريع التنوع الاقتصادي وتقلل من الاعتماد على قطاعات محددة . مما يساهم في تحسين قدرة الاقتصاد على الصمود في وجه الأزمات , وتساهم أيضا في توفير فرص عمل لعدد كبير من الأفراد خاصة الشباب والنساء , حيث تساعد هذه الوظائف على الحد من البطالة والفقر و تحسين مستوى المعيشة بشكل عام

جدول رقم22هل تعتقد انه هناك حاجة إلى المزيد من التعاون بين القطاعين العام والخاص لخلق فرص عمل جديدة بعد التقسيم الإداري الجديد؟

البدائل	التكرار	النسبة المئوية
نعم	95	100%
لا	0	0%
المجموع	95	100%

يوضح الجدول رقم 22إجابة كامل أفراد العينة بنعم على السؤال الذي مفاده هل تعتقد ان هناك حاجة الى المزيد من التعاون بين القطاعين العام والخاص بعد التقسيم الإداري الجديد , و تشير الإجابة بنعم للحاجة الى تقييم مستوى التعاون بين القطاعين العام والخاص في ولاية المغير بعد تقسيم الإداري الجديد , وقد يكون هذا راجع الى وجود نقص في التعاون الحالي أو وجود ثغرات في التواصل أو تنسيق بين القطاعين أو نقص في المبادرات المشتركة أو المشاريع التعاونية . هناك فرص في إمكانية تحقيق فوائد اقتصادية و اجتماعية أكبر من خلال تعاون القطاعين بشكل أكثر فعالية , وأيضاً وجود تحديات جديدة تتطلب تعاوناً أكبر بين القطاعين مثل التكيف مع التغيرات الناجمة عن تقسيم الإداري الجديد حيث يلعب التعاون بين القطاعين دوراً هاماً في تحقيق التنمية الاقتصادية والاجتماعية

جدول رقم23:هل تعتقد انه هناك حاجة إلى المزيد من البرامج لتشجيع الشباب على بدء مشاريعهم الخاصة ؟

البدائل	التكرار	النسبة المئوية
نعم	90	94.74%

لا	5	5.26%
المجموع	95	100%

يوضح الجدول رقم 23 إجابات المبحوثين حول ما إذا كان هناك حاجة الى المزيد من البرامج لتشجيع الشباب على بدء مشاريعهم الخاصة وقد أجاب الغالبية بنعم بنسبه 94% تشير الإجابة الغالبة بنعم على الحاجة الى المزيد من البرامج لتشجيع الشباب على بدء مشاريعهم في ولاية المغير بعد التقسيم الإداري الجديد قد يعاني الشباب في الولاية من نقص فرص العمل الرسمية مما يدفعهم الى البحث عن بدائل لخلق فرص عمل لأنفسهم من خلال بدء مشاريعهم الخاصة و أنهم يروا في الولاية إمكانيات اقتصادية واعدده لم يتم استغلالها بشكل كامل مما يدفعهم الى استغلال هذه الفرص من خلال مشاريعهم الخاصة وقد تكون البرامج الموجودة لدعم رواد الأعمال الشباب غير كافية او غير فعالة , مما يتطلب المزيد من البرامج لتحفيزهم ومساعدتهم على إنشاء مشاريعهم . تشير أيضا الإجابة بنعم الى وجود رغبة قوية لدى الشباب في ولاية المغير لبدء مشاريعهم الخاصة لكنهم قد يحتاجون الى المزيد من الدعم والبرامج لتحقيق ذلك مثل ما توصلت إليه دراسة سابقة بعنوان إشكالية التنمية المحلية في الجزائر حيث أكدت على تأثير كفاءة الموارد البشرية في المنطقة بتفعيل التنمية المحلية فيها

جدول رقم 24: هل تشارك في أي نشاط اقتصادية في منطقتك؟

النسبة المئوية	التكرار	البدائل
27.37%	26	نعم
72.63%	63	لا
100%	95	المجموع

يوضح الجدول أعلاه إجابات المبحوثين عن ما إذا كانوا يشاركون في نشاط اقتصادي في الولاية وقد أجاب أغليبيتهم بلا بنسبه 72.63% وهذا يشير الى عدم مشاركته اغلب سكان ولاية المغير في نشاط تجاري وخاصة الشباب فهم اغلب المبحوثين في عينة هذه الدراسة وهذا ما يؤكد ان ظاهرة البطالة مشكلة يعاني منها اغلب سكان المنطقة , وهذا ما يفسر ركود النشاط الاقتصادي حيث يلعب المواطنين دورا هاما في الازدهار الاقتصادي لولاية المغير , وخاصة أنها منطقة تتميز بخصائص تجعلها رائدة أولى في القطاع الفلاحي , وخاصة إنتاج التمور التي تعتبر من أجود التمور في البلاد وحتى دوليا حيث تعد شركة سلامي للتصدير والاستيراد بمنطقه جامعة في ولاية المغير احد أهم

المؤسسات التي استطاعت ان تقتحم السوق الدولي من خلال منتج التمور الذي يتميز بجودته وعذوبته ومن هنا نستطيع القول انه على مواطني المنطقة وخاصة الشباب الدخول في مجال زراعة التمور وعليهم مراعاة وإدراك ثروات المنطقة الطبيعية حيث لاحظنا ان شباب الولاية يسعون وراء أساليب الريح السريع وتهربهم من الاستثمار في قطاع الزراعة

جدول رقم 25 هل لاحظت أي تغيير في مستوى النشاط الاقتصادي في منطقتك بعد التقسيم الإداري الجديد ؟

النسبة المئوية	التكرار	البدائل
40%	38	نعم
60%	57	لا
100%	95	المجموع

يبين الجدول رقم 25 إجابات المبحوثين عن ما إذا كان هناك تغيير على مستوى النشاط الاقتصادي بعد التقسيم الإداري الجديد فأجاب 60% من المبحوثين بلا وأجاب 40% منهم بنعم هذا يؤكد وجود ركود اقتصادي في المنطقة وعدم تغيره مقارنة بعهدته السابق أي ما قبل التقسيم لكن مراعاة لـ 40% الذين أجابوا بنعم نستطيع القول انه هناك حركة بسيطة جدا في النشاط الاقتصادي للولاية و قد لاحظ المواطنون هذا التغيير إلا انه لم يكن بالشئ الكبير وقد لا يمس بعض المناطق في الولاية مثل القرى والبلديات الصغيرة فآثار التقسيم الإداري الجديد قد لا تغطي جميع بلديات الولاية خاصة انه لا يزال في مراحله الأولى وعملية تشييط التنمية عن طريق المخطط الإقليمي الجديد قد تحتاج وقت أطول لتحقيق أهدافها التي وضعت من اجلها فالمشاكل المنتشرة مثل البطالة والركود الاقتصادي وسوء حركية سوق العمل التي تعاني منها الولاية ليست بالمشاكل البسيطة التي يمكن معالجتها في ظرف عامين

جدول رقم 26: هل ترى أن التقسيم الإداري الجديد ساهم في جذب الاستثمارات إلى منطقتك ؟

النسبة المئوية	التكرار	البدائل
53.68%	51	نعم
46.32%	44	لا
100%	95	المجموع

يبين الجدول رقم 26 إجابات المبحوثين حول واقع مساهمة التقسيم الإداري الجديد في جذب الاستثمارات للمنطقة حيث أجاب بنسبة 53.68% منهم بنعم وأجاب بنسبه 46.32% منهم بلا وتوضح إجابات المبحوثين ان التقسيم الولائي الجديد قد ساهم بالفعل في جذب الاستثمارات للمنطقة فقد يؤدي إنشاء ولاية جديدة الى تعزيز

الشعور بالأمان والاستقرار لدى المستثمرين , مما يشجعهم على ضخ الأموال في تلك المنطقة ويقلل أيضا من مخاطر الاستثمار من خلال توزيع المخاطر على مناطق جغرافية مختلفة عن طريق توزيع الفرص استثمارية , على سبيل مثال قد تركز بعض المناطق على الصناعة وأخرى على الزراعة أو السياحة ويساهم التقسيم في توزيع مخاطر الاستثمار أيضا عن طريق تخصيص الموارد لتلك المناطق و تحسين البنية التحتية فيها مثل انجاز شبكات إنارة عمومية و التي مست مناطق عديدة في الولاية منها دندوقة و انسيغة ببلدية لمغير و بلدية أم الطيور و أيضا إعادة اعتبار و انجاز طرق في مناطق مختلفة في كل من بلديات لمغيرة أم الطيور و سيدي خليل سطيل و تندلة و هذا ما سيعزز الشعور بالأمان في المنطقة خاصة للمستثمرين .

جدول رقم 27: هل واجهت صعوبات في ممارسة عملك التجاري بعد التقسيم الإداري الجديد؟

النسبة المئوية	التكرار	البدائل
54.74%	52	نعم
45.26%	43	لا
100%	95	المجموع

يوضح الجدول أعلاه إجابات المبحوثين حول واقع مواجهتهم صعوبات في ممارسة عملهم التجاري بعد التقسيم الإداري الجديد حيث أجاب بنسبه 54.14% منهم بنعم وأجاب بنسبه 45.26% بلا و تشير الإجابات بنعم على وجود صعوبات في ممارسة الأعمال التجارية لمواطني الولاية بعد التقسيم الإداري الجديد قد يكون هذا راجع الى عدة أسباب منها , التغيرات في الحدود الجغرافية مما قد يعني ان بعض الشركات قد وجدت نفسها فجأة في منطقة إدارية جديدة مع قوانين ولوائح جديدة , وقد تكون الصعوبات ناجمة عن تغيرات في البنية التحتية مثل نقل المكاتب الحكومية أو الخدمات العامة, مما قد يجعل من الصعب على الشركات الوصول الى الخدمات التي تحتاجها وربما تكون هناك صعوبات نظرا للتغيرات التي تمس السوق بعد التقسيم , مثل تغيير قاعدة العملاء أو ظهور منافسين جدد مما قد يتطلب من الشركات التكيف مع ظروف السوق الجديدة

جدول رقم 28: هل ترى أن تحسين البنية التحتية في منطقتك يشجع على الاستثمار و يساهم في نمو الأنشطة الاقتصادية ؟

النسبة المئوية	التكرار	البدائل
78.95%	75	نعم
21.05%	20	لا
100%	95	المجموع

يبين الجدول 28 إجابات المبحوثين حول مدى تأثير تحسين البنية التحتية على تشجيع الاستثمار ونمو الأنشطة

لاقتصادية بعد التقسيم الإداري حيث أجاب بنسبه 78.95% منهم بنعم وأجاب بنسبه 21.05% منهم بلا

الإجابة الغالبة بنعم على مدى تأثير تحسين البنية التحتية بولاية المعير على تشجيع الاستثمار ونمو الأنشطة لاقصادية

بعد التقسيم الإداري الجديد تعد مبررة ومدعمة بعدة عوامل منها

تعزيز الربط والاتصال : يكون عن طريق تطوير شبكة الطرق وتسهيل حركة الأشخاص والبضائع بين مختلف مناطق

الولاية مما يقلل من زمن التنقل و تكلفة النقل وهذا ما يشجع على استثمار في مختلف القطاعات

خلق بيئة جذابة للاستثمار: توفر البنية التحتية المتكاملة جميع الخدمات الأساسية التي يحتاجونها مباشرة أعمالهم

مثل الكهرباء والماء والصرف الصحي والاتصالات وأيضا تعزيز الكفاءة الإدارية التي من شأنها توفير بيئة عمل مستقرة

وآمنة تساهم في حل النزاعات بشكل سريع وفعال

تنوع النشاط الاقتصادي : حيث توفر مشاريع تحسين البنية التحتية فرص عمل في مجال البناء والتشييد مما يساهم

في خفض البطالة وتحسين مستوى المعيشة

تحسين نوعيه الحياة : تحسن البنية التحتية الجيدة من نوعية الحياة من خلال توفير خدمات أفضل في مجالات النقل

والاتصال والتعليم والصحة يؤدي ذلك زيادة رضا السكان عن حكومتهم مما يساهم في جذب المزيد من الاستثمارات

جدول رقم 29: هل لاحظت أي تحسن في مستوى دخل أفراد المجتمع المحلي بعد التقسيم الإداري الجديد؟

النسبة المئوية	التكرار	البدائل
52.63%	50	نعم
47.37%	45	لا
100%	95	المجموع

يوضح الجدول أعلاه إجابات المبحوثين حول واقع تحسن مستوى دخل أفراد المجتمع المحلي بعد التقسيم الإداري

الجديد حيث أجاب بنسبه 62.63% من أفراد العينة بنعم وأجاب بنسبه 47.37% منهم بلا

يهدف السؤال الى معرفة ما إذا كان هناك تحسن في مستوى دخل أفراد المجتمع المحلي بعد التقسيم الإداري الجديد

. حيث أجاب أكثر من 50% من أفراد العينة بنعم مما يعني ان معظم الأشخاص الذين تم استطلاع آرائهم لاحظوا

تحسن في مستوى دخل أفراد المجتمع بعد التقسيم الإداري الجديد , فقد يكون التقسيم الإداري قد أدى الى خلق

فرص عمل جديدة في مناطق مختلفة من الولاية مما أدى الى زيادة دخل الأفراد , وقد يكون ساعد أيضا في توزيع

الموارد بشكل أفضل على جميع أنحاء الولاية مما أدى الى تحسن في مستوى المعيشة في المناطق الريفية والنائية , حيث

كان السكان سابقا محرومين من بعض الخدمات الأساسية ويشجع التقسيم أيضا على مشاركة أكبر عدد من السكان في صنع القرار المحلي مما قد يؤدي الى تخصيص أفضل للموارد وتلبية احتياجات المجتمع المحلي بشكل أفضل حيث توصلت دراسة سابقة بعنوان إشكالية التنمية المحلية في الجزائر الى ان التمويل المركزي يشكل عائق في تجسيد المشاريع التنموية و كل ما كان المركز الإداري اقرب كل ما كان توفير احتياجات السكان أفضل و أسهل

جدول رقم 30: هل تعتقد أن التقسيم الإداري الحالي في بلدك يسهل ممارسة الأنشطة الاقتصادية ؟

النسبة المئوية	التكرار	البدائل
63.16%	60	نعم
36.84%	35	لا
100%	95	المجموع

يوضح الجدول رقم 30 إجابات الباحثين ما إذا كان التقسيم الإداري الحالي يسهل الأنشطة حيث أجاب بنسبه 63.16% من الباحثين بنعم وأجاب 36.84% منهم بلا

لا نستطيع تحليل إجابات السؤال التالي إلا بالرجوع للسؤال المشابه له الذي سبقه و الذي أكد ان معظم سكان الولاية يواجهون صعوبة في ممارسه أنشطتهم الاقتصادية حيث نلاحظ انه رغم أنهم يواجهون صعوبات في ممارسة نشاطهم الاقتصادي إلا انه لديهم نظرة تفاؤلية بهذا الإجراء على مستوى الولاية , فقد تكون المراحل الأولى من التقسيم تفرض بعض التغيرات على السوق والتي تتطلب من أصحاب الشركات وممارسي الأنشطة لاقصادية التكيف معها في بادئ الأمر , إلا ان سكان الولاية يرون ان هذا التقسيم سيكون له فضل كبير في تسهيل هذه الممارسات مستقبلا . أي ان التجار مدركون ان بناء الأساس لا يكون سهلا بقدر بناء الجدران وان المراحل الأولى من هذا التطبيق سيطرا عليهم فيها صعوبات التي عليهم المرور بها للوصول الى الأمان والازدهار الاقتصادي

جدول رقم 31: هل تعتقد أن النشاط الاقتصادي في منطقتك مهم للتنمية المحلية بعد التقسيم الإداري الجديد؟

النسبة المئوية	التكرار	البدائل
84.21%	80	نعم
15.79%	15	لا
100%	95	المجموع

توضح الإجابات المتحصل عليها في السؤال الذي مفاده هل تعتقد ان النشاط الاقتصادي في منطقتك مهم للتنمية المحلية بعد التقسيم الإداري الجديد حيث أجاب أغلبيتهم بنعم بنسبه 84.21% وأجاب بنسبه 15.79% منهم بلا

أظهرت الإجابة الغالبة على السؤال هل تعتقد ان النشاط الاقتصادي مهم للتنمية المحلية في ولاية المغير بعد التقسيم الإداري الجديد تأييدا قويا لأهمية النشاط الاقتصادي في دفع عجلة التنمية المحلية . ولتحليل هذا الرأي بشكل أعمق نجد ان النشاط الاقتصادي ركيزة أساسية للتنمية المحلية خاصة بعد التقسيم الإداري الجديد لولاية المغير . يهدف هذا التحليل الى تسليط الضوء على دور النشاط الاقتصادي في تفعيل التنمية المحلية في الولاية وهو أيضا محركا أساسيا لخلق فرص العمل , مما يساهم في خفض معدلات البطالة ورفع مستوى المعيشة لسكان الولاية مما يؤدي الى تحسين مستوى معيشتهم ورفاهيتهم , و هناك أيضا الضرائب والرسوم التي تفرض على الأنشطة الاقتصادية في زيادة إيرادات الولاية مما يمكنها من تمويل مشاريع البنية التحتية والخدمات العامة وتحسين نوعية حياة الإنسان . مثل ما توصلت إليه دراسة سابقة بعنوان التقسيم الإداري الجديد و دوره في التنمية المحلية . حيث أكدت النتائج المتحصل عليها على أهمية التقسيم الإداري في توزيع الموارد و توسيع الصلاحيات و كذا تخصيص ميزانيات أكبر لتحسين الأوضاع المعيشية في المنطقة

جدول رقم32:هل تعتقد أن هناك تحسن في البنية التحتية في منطقتك بعد التقسيم الإداري الجديد ؟

النسبة المئوية	التكرار	البدائل
57.89%	55	نعم
42.11%	40	لا
100%	95	المجموع

يوضح الجدول رقم32 إجابات المبحوثين حول واقع تحسن البنية التحتية في المنطقة بعد التقسيم الإداري الجديد حيث أجاب بنسبه 57.89% من المبحوثين أنها تحسنت ويرى 42.11% منهم أنها لم تتحسن في ضوء النتائج التي أظهرت ان أكثر من 50% من المبحوثين يرون انه هناك تحسن في البنية التحتية في ولاية المغير بعد تقسيم الإداري الجديد فقد يكون التقسيم قد ساهم في تحسين كفاءة الإدارة من خلال توزيع المسؤوليات على نطاق اصغر, فقرب الإدارة من هذه المناطق يجعل من السهل التعرف على مشاكلها واحتياجاتها وإيجاد حلول لها بشكل أسرع , وذلك من خلال خلق إدارات محلية جديدة تتمتع بسلطات أوسع في مجال تخطيط وتنفيذ المشاريع التنموية, وهذا ما يؤدي الى زيادة الاهتمام باحتياجات السكان المحليين حيث أصبح لكل منطقة احتياجاتها الخاصة وبالتالي إدراك أولوياتها في مجال البنية التحتية . وهذا ما لاحظناه على مستوى البنية التحتية في المنطقة من تحسن في المواصلات الرابطة

بمقر ولاية المغير وأيضا إضافة شبكة مياه عذبه في الولاية وسهولة وانتشار استخدام شبكه الانترنت في المنطقة بكثرة وأيضا تحسينات على مستوى الطرقات في البلديات منها تندلة عبر عدة أحياء البارد السعادة 05جويلية و في بلدية سيدي خليل و سطيل في عدة أحياء فيها و أيضا إعادة اعتبار و تهيئة عدة مدارس منها 03مدارس ابتدائية ببلدية تندلة و ابتدائيتين في دائرة جامعة و ابتدائية و ثانوية في سيدي عمران

جدول رقم33: ما هي توقعاتك المستقبلية للنشاط الاقتصادي في منطقتك بعد التقسيم الإداري الجديد ؟

النسبة المئوية	التكرار	البدائل
55.79%	53	متفائل
14.74%	14	متشائم
26.32%	25	محايد
100%	95	المجموع

يوضح الجدول رقم 33 إجابات المبحوثين حول توقعاتهم المستقبلية للنشاط الاقتصادي في ولاية المغير بعد التقسيم الإداري الجديد حيث أجاب نسبة 55.79% منهم ب متفائل و 26.32% بمحايد وتشير الإجابة الغالبة ب متفائل على أنه هناك أدلة تدعم تحسن النشاط الاقتصادي في المنطقة بعد التقسيم الإداري الجديد فالدلائل الموجودة في هذه الآونة رغم قلتها وأثرها الغير بارز في الوقت الحالي , إلا أنها ليست إلا تمهيد لمستقبل يتميز بالازدهار الاقتصادي والتنموي في المنطقة وقد يكون التقسيم الإداري الجديد المساهم الأكبر لأسباب عدة:

*وجود فرص استثمارية جديدة فقد ينظر إلى الولاية الجديدة كمنطقة جديدة ذات فرص استثمارية غير مستغلة

*تخصيص الحكومة المزيد من الموارد لتحسين البنية التحتية

*تحسين فعالية وكفاءة الإدارة المحلية بعد التقسيم

*تعزيز المشاركة المحلية في النشاط الاقتصادي

*شعور السكان بمسؤولية أكبر لتنمية اقتصاد الولاية

*شعور أكبر بالمسؤولية لدى السلطات المحلية تجاه تنمية مناطقها مما يدفعهم الى بدل المزيد من الجهود لتحسين البيئة لاستثمارية مما سيجذب الاستثمار لولاية لمغير حيث أكدت مصادر رسمية ان الولاية تعمل على16 عملية تنموية في سنة 2024 في مختلف المجالات في دائرة لمغير و 14 عملية تنموية في دائرة جامعة تتضمن هذه العمليات انجاز ساحات عمومية و طرق حضارية ة تهيئة و ترميم بعض المقابر و إعادة اعتبار لشبكة الإنارة بمصايح ليد في بلدية سيدي خليل و قد تم بالفعل الانطلاق في أشغال عصرنه و ازدواجية الطريق الوطني رقم 03 العابر ببلديات ولاية لمغير .

المطلب الثاني: المناقشة

1. نتائج الدراسة:

- * طرأت تغيرات على مستوى حركية سوق العمل بعد تقسيم الإداري الجديد في ولاية المغير إلا أنها ليست بالتغيرات الكبيرة حيث تم ملاحظة زيادة طفيفة على مستوى نشاطها
- * لا يزال المواطنين وخاصة الشباب يواجهون صعوبة في إيجاد عمل مناسب في المنطقة نظرا لمميزاتها وخصائصها التي لا تناسب بعض الخريجين وتخصصاتهم
- * هناك عوائق بين الطلب وعرض العمل في المنطقة نظرا لصعوبة تواصل الطرفين وعدم وضوح وشروط خصائص كلا الطرفين للأخر
- * رغم توفير الولاية الجديدة مناصب عمل جديدة في المنطقة إلا أنها لم تكن كافية لتغطية أعداد الراغبين في العمل الكبيرة
- * لكل فعل ردت فعل فعند تنصيب المغير كولاية و بالتالي توفيرها لبعض المناصب التي من الضروري إنشائها لمساعدتها على تنفيذ مهامها كولاية قد أدى هذا الى لفت الأنظار إليها كمنطقة بحاجة الى أيادي عاملة وهذا ما أدى الى حدوث ضغوطات عليها من قبل طالبي مناصب الشغل وبالتالي فمقارنتها بالزيادة القليلة التي مست عروض العمل حدثت زيادة ضخمة على مستوى الطلب بشكل أكبر
- * هناك تسهيلات للشباب الموجهين للاستثمار الخاص نظرا الى ان المنطقة غير قادرة على تغطية الأعداد المتزايدة من البطالين بمناصب حكومية فتوجيههم ومساعدتهم على إنشاء مشاريع خاصة هو أفضل خيار لولاية المغير
- * لوحظ انخفاض طفيف في نسبة البطالة في منطقه بعد التقسيم الإداري الجديد فتنصيب ولاية جديدة سيؤدي بدوره الى أضافه مراكز إداريه جديدة وأيضا خدماتيه وهذا يوفر مناصب شغل المواطنين هناك
- * قد تكون الصعوبات التي تواجه التجار وأصحاب المصانع ليست إلا أشياء ممهده للمستقبل نشط اقتصادي وتنمويا فالتأقلم في أول مراحل تنفيذ هذا المخطط الإقليمي قد يكون صعبا على أصحاب الأعمال التجارية إلا أنهم يرون ان هناك أمل في تحقيق أهداف هذا التقسيم في القريب العاجل
- * لوحظ وجود تغيرات على مستوى النشاط الاقتصادي في المنطقة بعد التقسيم الإداري الجديد عن طريق زيادة كفاءة الإدارة المحلية من خلال تقريب الخدمات من المواطنين وتحسين عمليه صنع القرار وأيضا تلبية احتياجاتهم بشكل أفضل بتخصيص الموارد لكل منطقة بشكل أفضل
- * يساهم التقسيم الإداري الجديد في زيادة الاستثمارات في المنطقة لأنه يخلق إدارات محليه جديدة تتمتع بسلطة أوسع في مجال تخطيط وتنفيذ المشاريع التنموية

* لوحظ من قبل المواطنين انه هناك تحسن في البنية التحتية في ولاية المغير بعد التقسيم الاداري الجديد عن طريق تحسين كفاءة الإدارة وتوزيع المسؤوليات على نطاق اصغر وبالتالي يكون للإدارة إدراك باحتياجات مواطنيها ويساعد هذا على تنفيذها بشكل أسهل

2.التوصيات:

*يجب مواصلة العمل على تحسين هذا التقسيم الإداري الجديد وتطويره لضمان تحقيق أهدافه

*مشاركه جميع الجهات الفاعلة من الحكومة والمجتمع المدني والمواطنين من اجل نجاح هذا المخطط

*ضمان مشاركة جميع المناطق في مسار التنمية

*التركيز على تنمية المناطق النائية

*إجراء دراسات شاملة لتحديد احتياجات التنمية المحلية على مستوى المناطق الجديدة

*توفير الدعم اللازم للمناطق الجديدة من حيث القدرات والموارد

*تعزيز التنسيق بين مختلف مستويات الإدارة

*تشجيع المشاركة الشعبية في التنمية المحلية

*برامج تنموية تلبي احتياجات كل منطقته على حدى

*تعزيز قدرات التواصل والتنسيق بين العرض والطلب

*تعزيز قدرات برامج التشغيل الرسمية وغير رسمية على مستوى الولاية

*تقديم تسهيلات للشباب وتشجيعهم على الاتجاه للأعمال الحرة

*مواصلة العمل على تحسين البنية التحتية في المنطقة

*التشجيع على الاستثمار في المشاريع الصغيرة و المتوسطة

*تعزيز التعاون بين القطاعين العام والخاص

*وجود إعلام محلي يهتم بشؤون الخليات بغرض إبراز دورها و أهميتها

خلاصة الفصل:

يلعب التقسيم الإداري الجديد دورا هاما في تجسيد التنمية المحلية عبر تحسين مستوى دخل أفراد المجتمع المحلي من خلال زيادة فرص العمل و تحسين الخدمات العامة و توزيع الموارد بشكل أفضل و ساهم هذا التقسيم في تعزيز التنمية المحلية و تحسين نوعية حياة السكان مع ذلك لا تزال هناك بعض التحديات التي يجب معالجتها لضمان الوصول الى أهداف هذا التقسيم و الاستفادة من فوائده

خاتمه

خاتمة

ان هذا التطبيق الإقليمي الجديد يشكل من اكبر الخطط التي وضعتها الدولة من اجل تفعيل التنمية في المناطق الصحراوية . فمن أهداف هذا التقسيم تحسين المستوى المعيشي وتقليل نسب البطالة وكذا تخصيص أفضل للموارد لتلبية احتياجات الولاية الجديدة بشكل أفضل وتحسين النشاط الاقتصادي , وهذا ما سيساهم في تفعيل التنمية المحلية خاصة في ولاية المغير . نستطيع القول ان هذا التقسيم الإقليمي الجديد لا يزال في مراحله الأولى , وان التنمية لها عدة جوانب والتي من الضروري مراعاتها كلها , فإهمال احدها قد يؤدي الى فشل المخطط ككل. ان إجراء إصلاحات على مستوى كل قطاع وكل أنواع الأنشطة التنموية ليس بالشيء الجلي والذي قد ينفذ في مدة لا تتجاوز العامين , فرغم كل الجهود التي تبذلها الولاية لتحقيق أهداف التنمية المستدامة في ولاية المغير و التي قد لوحظ لها آثار خفيفة في المنطقة , إلا ان هذا التغير الحاصل ليس إلا دليل أولي وإشارات أولية تثبت فعالية هذا الإجراء الإقليمي الجديد مستقبلا , فهو خطوة ايجابية نحو تفعيل التنمية المحلية , ويجب مواصلة العمل على تحسينه وتطويره لضمان تحقيق أهدافه حيث يعتمد هذا التقسيم على مشاركته جميع الجهات الفاعلة من الحكومة والمجتمع المدني والمواطنين . يعد التقسيم الإداري الجديد أداة فعالة في تفعيل التنمية المحلية في الجزائر و تحقيق التقدم المنشود على مختلف الأصعدة إلا ان نجاح هذا التقسيم يتطلب تضامر الجهود من جميع الأطراف المعنية من حكومة و مجتمع مدني و قطاع خاص , لضمان استغلاله الأمثل في تحقيق التنمية الشاملة و المستدامة . حيث لا يعتبر هذا الأخير مجرد تغيير في الخارطة الجغرافية بل هو مشروع إصلاحى شامل يهدف الى نقلة نوعية في مسار التنمية المحلية في ولاية

خاتمة

لمغير و يثق سكان الولاية ان هذا المشروع سيساهم في تحقيق التنمية الشاملة و المستدامة و تحسين مستوى معيشة المواطنين في منطقتهم مستقبلا من خلال العمل على تحسين التقسيم الاداري و دعم التنمية المحلية و الذي سيمكننا من خلق مجتمعات محلية أكثر ازدهارا و استدامة ولا يمكن تحقيق أهدافه إلا من خلال تدليل العقبات التي تواجهه و تدعيم نقاط قوته عن طريق :

تحسين التنسيق بين مختلف المستويات الإدارية لضمان فعالية تنفيذ المشاريع و البرامج التنموية

توعية المواطنين بأهمية المشاركة في صنع القرار في صنع القرار المحلي

تفعيل دور المجالس المحلية من خلال منحها المزيد من الصلاحيات و الموارد لتمكينها من القيام بمسؤولياتها في مجال التنمية المحلية

تشجيع الشباب من كلا الجنسين على التوجه الى الاستثمار الخاص من خلال تطوير كفاءاتهم و تقديم تسهيلات للبدء في مشاريعهم الخاصة

قائمة المصادر

و المراجع

قائمة المصادر و المراجع

الكتب:

- مجوش عمار و آخرون. (2019). منهجية البحث العلمي و تقنياته في العلوم الاجتماعية. برلين المانيا : المركز الديمقراطي العربي.
فؤاد بن غضبان. (2015). التنمية المحلية ممارسات و فاعلون. عمان: دار صفاء للنشر و التوزيع .
محمد سرحان علي المحمودي. (2019). مناهج البحث العلمي . صنعاء: دار الكتب.

المجلات:

- رحيمي عيسى، عادل فرقاد، و نصر الدين العايب. (2018). ظاهرة البطالة مفهومها اسبابها و آثارها. مجلة ارتقاء للبحوث و الدراسات الاقتصادية ، صفحة 7410/2602.
صليحة ملياني. (2020, 03 02). التقسيم الاداري ضمن مشروع اوت 2018 المتضمن التمهيدي لقانون الجامعات الاقليمية الجزائري .مجلة الدراسات والبحوث القانونية ، صفحة 72 و 92.
عبد الرحمان عباس محمود. (بلا تاريخ). التنمية الاقتصادية في الفكر الاسلامي. مديرية تربية بغداد الرصافة الاولى معهد اعداد المعلمين الحسينية مجلة الجامعة العراقية ، صفحة العدد3/33.
عبد الرحمان يتيم الفضلي، و فيصل حمد المري سارة. الجمع و التقسيم و التفريق في القران الكريم . القاهرة: حولية كلية اصول الدين بالقاهرة العدد37.

قائمة المصادر و المراجع

لكحل شهرزاد. (11 06, 2022). مفهوم الأنشطة الاقتصادية و انواعها . مجلة الحكومة و القانون الاقتصادي ، صفحة العدد 02 صفحة 81و87.

محمد الصالح. (ديسمبر, 2014). النمو الديموغرافي و خصائص سوق العمل في الجزائر. مجلة العلوم الانسانية و الاجتماعية ، صفحة العدد 17. الأطروحات:

بن قويدر جابر. (18 12, 2012). التقسيم الاداري في الجزائر و دوره في التنمية المستدامة حالة دائرة بركة ولاية باثنة. مذكرة مقدمة لنيل شهادة الماجستير في الجغرافيا و التهيئة القطرية جامعة هواري بومدين . باب الزوار الجزائر.

عبد الحميد المواجدة. (2010). الاستدلال بالسر و التقسيم عند النحاة و الصرفيين دراسة وصفية تحليلية . رسالة مقدمة الى عمادة نسبية الدراسات العليا استكمال لمتطلبات الحصول على درجة الماجستير في اللغة و النحو قسم اللغة العربية و ادابها جامعة موتي . مقالات علمية:

رحالي حجيعة، و رفيقة بوخالف. (بلا تاريخ). التنمية من مفهوم تنمية الاقتصاد الى مفهوم تنمية البشر. مقالات صحفية :

بيان مجلس الوزراء . (2019). وكالة الانباء الجزائرية .

محمد عبد المومن. (2019). التنظيم الاداري الجديد للبلاد ساري المفعول . البلاد .

محمد مومن. (2019). قانون انشاء العشر ولايات الجديدة بالجنوب . التشويح المدرسي الجزائري .

الملاحق

الملحق (1): يوضح الاستثمارة



الجمهورية الجزائرية الديمقراطية الشعبية
وزارة التعليم العالي والبحث العلمي
جامعة الشهيد حمه لخضر بالوادي
كلية العلوم الاجتماعية والإنسانية



الاستثمارة

قسم العلوم الاجتماعية

تخصص: علم الاجتماع التنظيم و العمل

استمارة :

استمارة خاصة بمذكرة تخرج ضمن متطلبات نيل شهادة الماستر تحت عنوان التقسيم الإداري الجديد و دوره في تفعيل

التنمية المحلية دراسة حالة ولاية المغير

في إطار التحضير ضمن متطلبات نيل شهادة الماستر في علم الاجتماع التنظيم والعمل، أتوجه إليكم بفائق التقدير

و الاحترام راجين حسن تعاونكم لإنجاح هذه الدراسة وذلك من خلال إجاباتكم الصادقة عن هذا الاستبيان بوضع

علامة (X) في الخانة المناسبة، كما نحيطكم علما بأن الإجابات التي ستدلون بها لن تستخدم إلا لغرض البحث

العلمي فقط و شاكرين لكم لحسن تعاونكم.

نشكرك سيدي وسادتي على التعاون معنا في ملأ الاستبيان

الملاحق

المحور الأول: المعلومات الشخصية

الجنس:

السن:

أنثى:

ذكر:

المستوى التعليمي:

ثانوي:

متوسط:

ابتدائي:

الدراسات العليا:

جامعي:

المحور الثاني: حركة سوق العمل

الرقم	السؤال	نعم	لا
01	هل لاحظت أي تغيرات في حركة سوق العمل منذ تطبيق التقسيم الإداري الجديد في منطقتك؟		
02	هل زاد نشاط سوق العمل في منطقتك بعد التقسيم الإداري الجديد؟		
03	هل تجد صعوبة في الحصول على عمل مناسب في منطقتك بعد التقسيم الإداري الجديد؟		
04	هل لاحظت سلاسة في تواصل الطالبين لمناصب الشغل مع المعارضين له بعد التقسيم الإداري الجديد؟		
05	هل قلت الهجرة من منطقتك نظرا لتحسين نشاط السوق العمل فيها؟		
06	هل تساهم حركة سوق العمل في جذب الإستثمارات إلى المناطق المحلية؟		
07	هل تساهم حركة سوق العمل في تحقيق أهداف التنمية المستدامة بعد التقسيم الإداري الجديد؟		
08	هل تؤدي حركة سوق العمل إلى تحسين مستوى الخدمات العامة في المجتمعات المحلية بعد التقسيم الإداري الجديد؟		
09	هل يزداد الطلب على العمل الحر في سوق العمل؟		
10	هل تعتقد أن هناك فرص عمل كافية في منطقتك بعد التقسيم الإداري الجديد؟		

المحور الثالث: نسبة البطالة

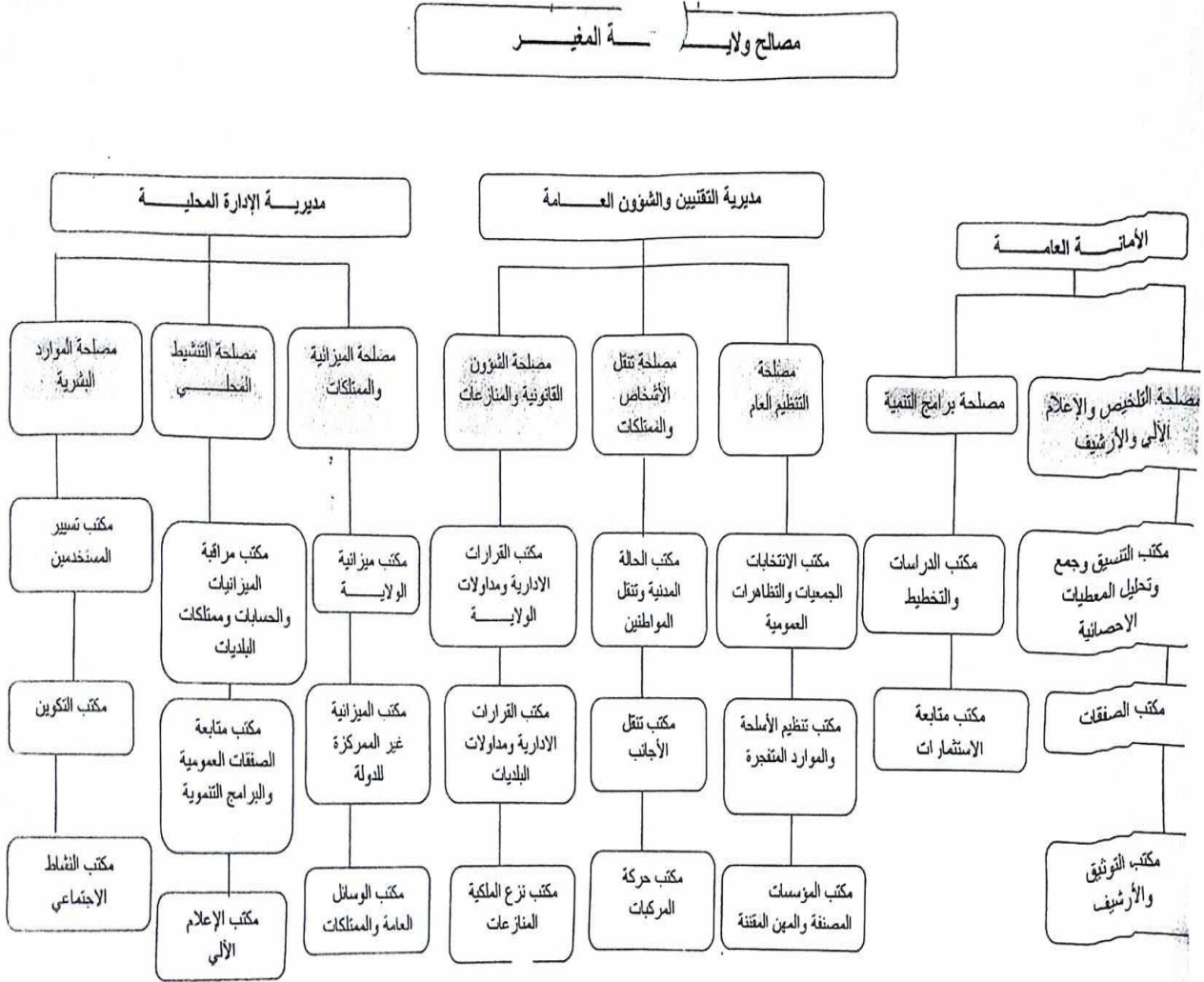
11	هل ازداد الشاغلين للمناصب بعد إن أصبحت المغرب ولاية؟		
12	هل ارتفعت نسبة عروض العمل بعد التقسيم الإداري الجديد؟		
13	هل ارتفعت نسبة الطلب على العمل بعد التقسيم الإداري الجديد؟		
14	هل يوجد سلاسة في حركة أجهزة التشغيل بعد التقسيم الإداري الجديد؟		
15	هل أصبحت هناك تسهيلات للشباب الموجهين للإستثمارم الخاص بعد التقسيم الإداري الجديد؟		
16	هل انخفضت نسبة البطالة بعد تنصيب المغرب كولاية؟		
17	هل واجهت صعوبات في العثور على عمل خلال الأشهر الستة الماضية؟		
18	هل تعتقد أن هناك حاجة إلى المزيد من الاستثمارات في المشاريع الصغيرة و المتوسطة الحجم؟		
19	هل تعتقد أن هناك حاجة إلى المزيد من التعاون بين القطاعين العام و الخاص لخلق فرص عمل جديدة بعد التقسيم الإداري الجديد؟		

الملاحق

		هل تعتقد أن هناك حاجة إلى المزيد من البرامج لتشجيع الشباب على بدء مشاريعهم الخاصة ؟	20
المحور الرابع : النشاط الاقتصادي			
		هل تشارك في أي نشاط اقتصادي في منطقتك ؟	21
		هل لاحظت أي تغيير في مستوى النشاط الاقتصادي في منطقتك بعد التقسيم الإداري الجديد؟	22
		هل ترى أن التقسيم الإداري الجديد ساهم في جذب الإستثمارات إلى منطقتك؟	23
		هل واجهت أي صعوبات في ممارسة عملك التجاري بعد التقسيم الإداري الجديد؟	24
		هل ترى أن تحسين البنية التحتية (الكهرباء، الطاقة، المياه، الطاقة...) في منطقتك يشجع على الاستثمار و يساهم في نمو الأنشطة الاقتصادية بعد التقسيم الإداري الجديد ؟	25
		هل لاحظت أي تحسن في مستوى دخل أفراد المجتمع المحلي بعد التقسيم الإداري الجديد؟	26
		هل تعتقد أن التقسيم الإداري الحالي في بلدك يسهل ممارسة الأنشطة الاقتصادية ؟	27
		هل تعتقد أن النشاط الاقتصادي في منطقتك مهم للتنمية المحلية بعد التقسيم الإداري الجديد؟	28
		هل تعتقد أن هناك تحسن في البنية التحتية(الطرق،المواصلات،المياه،الطاقة...) في منطقتك بعد التقسيم الإداري الجديد؟	29

الرقم	العبارة	متفائل	متشائم	محايد
30	ما هي توقعاتك المستقبلية للنشاط الاقتصادي في منطقتك بعد التقسيم الإداري الجديد؟			

الملحق رقم (02) مخطط هيكل يوضح مصالح ولاية المغير



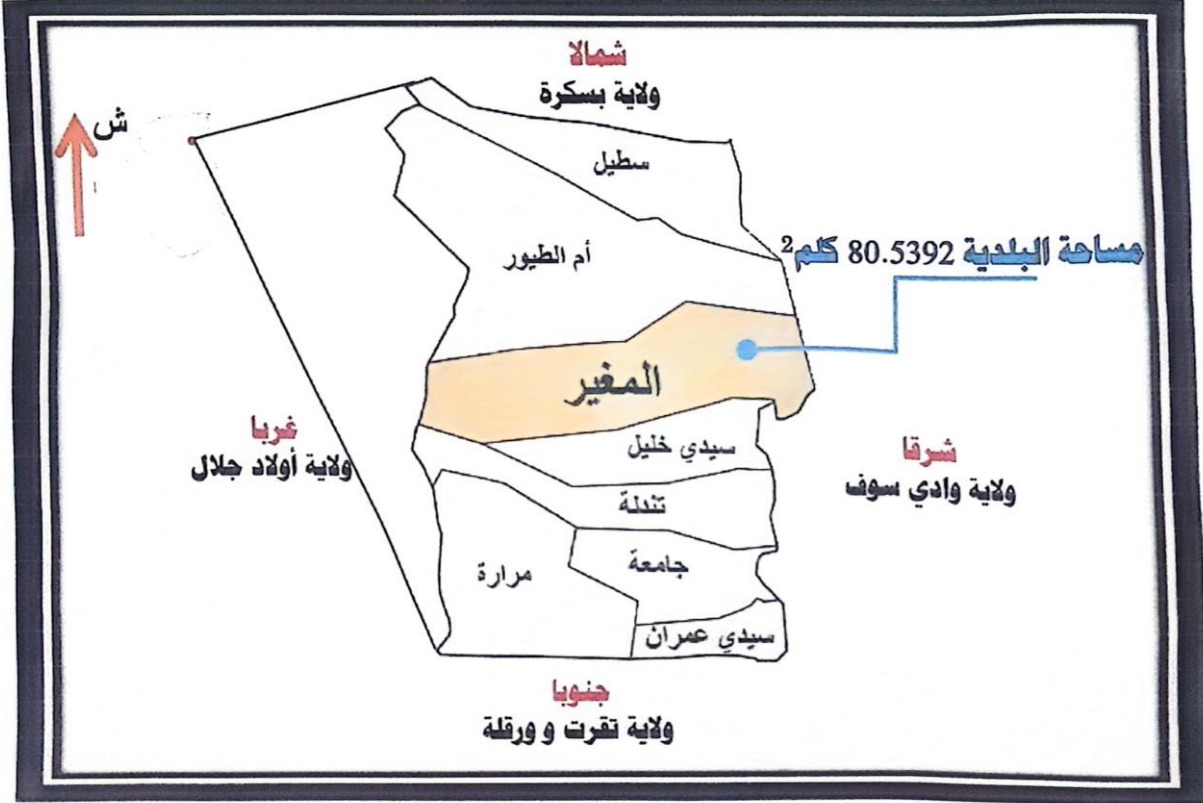
ملحق رقم (03): يوضح عدد السكان الولاية و بلدياتها

POP	Commune
66043	5701.EL-MGHAIR
63062	5706.DJAMAA
6118	5702.STILL
10883	5703.MRARA
8499	5704.SIDI KHELIL
10694	5705.TENEDLA
13911	5707.OUM TOUYOUR
31017	5708.SIDI AMRANE
<u>210227</u>	<u>Total</u>

ملحق رقم (04): يوضح خريطة مونوغرافيا لولاية المغير

الجمهورية الجزائرية الديمقراطية الشعبية
République Algérienne Démocratique et Populaire

مونوغرافيا ولاية المغير
2021



Monographie –W- EL.Meghaier
2021

1

ملحق رقم (05): يوضح خريطة 10 ولايات جديدة

خريطة تتضمن إستحداث 10 ولايات جديدة بكامل الصلاحيات



ملحق رقم (06): الترخيص بزيارة ميدانية



جامعة الشهيد حمة لخضر الوادي
كلية العلوم الاجتماعية والانسانية
قسم العلوم الاجتماعية



إلى السيد المحترم/حبيب مقبول لا به الكغير

ترخيص بزيارة ميدانية

تحية طيبة وبعد ،،

في إطار التكوين النظري والتطبيقي الذي يقدمه قسم العلوم الاجتماعية للطلبة، نرجو من سيادتكم السماح للطلبة الآتية
أسمائهم :

1. من. ب. م. ه. م. ج. م. ر. م.
2. ج. م. د. ر. ج. م. ب.
3.
4.

بزيارة عملية في مركزكم وذلك من أجل القيام بـ:

1. دراسة مسحية استطلاعية.
2. القيام بتريص ميداني لفترة من: 2024/5/5 إلى 2024/5/1.
3. توزيع استبيانات لعينات البحث

إننا واثقون من تعاونكم النزيه في تسهيل المهمة العلمية في مؤسساتكم خدمة للبحث العلمي والمعرفة شاكرين لكم سلفا هذا التعاون.

تقبلوا منا فائق الاحترام والتقدير

الوادي في: 2024 | 02

رئيس القسم

مساعد رئيس قسم العلوم الاجتماعية
المكلف بالتدريس والتعليم في التخرج والتقييم في القسم
د. شوقي مرابط