

واقع الكفايات التدريسية لأعضاء هيئة التدريس بجامعة الملك فيصل بتشاد  
"من وجهة نظر رؤساء الأقسام وعمداء الكليات"

**The reality of teaching competencies of faculty  
members at King Faisal University Chad From the point  
of view of department's heads and faculty deans**



عبد الواحد الجابر محمد \*

المعهد العالي لإعداد المعلمين بأبجينا - تشاد

oumarmht83@gmail.com

محمد عمر آدم

كلية العلوم التربوية بجامعة أبجينا- تشاد

oumarmht83@gmail.com

تاريخ الارسال: 2020/10/24 تاريخ القبول : 2020/12/03 تاريخ النشر: 2020/12/31



ملخص :

هدفت الدراسة إلى معرفة واقع الكفايات التدريسية لأعضاء هيئة التدريس بجامعة الملك فيصل بتشاد من وجهة نظر رؤساء الأقسام وعمداء الكليات" والكشف عن العلاقات ذات الدلالة الإحصائية بين استجابات أعضاء هيئة التدريس على المقياس المعد لقياس الكفايات التدريسية، وتحديد ما إذا كانت هنالك علاقة إحصائية دالة عند مستوى 0.05 بين استجابات رؤساء الأقسام وعمداء الكليات وبين التخصص العلمي لرئيس القسم وعميد الكلية، ومعرفة ما إذا كانت هنالك علاقة ذات دلالة إحصائية عند مستوى

\* المؤلف المرسل

0.05 بين استجابات رؤساء الأقسام وعمداء الكليات والدرجة العلمية لرئيس القسم وعميد الكلية (ماجستير دكتوراه)، أو شهادات أخرى. استخدم الباحثان المنهج الوصفي لوصف وتفسير وتحليل مشكلة البحث. ولتحقيق أهداف البحث فقد طور الباحثان استبانة لقياس واقع الكفايات التدريسية لأعضاء هيئة التدريس بجامعة الملك فيصل بتشاد من وجهة نظر رؤساء الأقسام وعمداء الكليات. وتكونت الاستبانة في صورتها الأولية من (52) بنداً موزعة على (5) محاور. وللتأكد من صدق «محتواها» طرحها الباحثان على مجموعة من الأساتذة الباحثين في مجال التربية وعلومها وقد نصحو بتعديل وحذف وإضافة كثير من بنود المقياس الذي أعده الباحثان مما كان له أثر جيد في تجويد المقياس وإخراجه في صورته النهائية، ويتألف مجتمع البحث الحالي من (26) من رؤساء الأقسام وعمداء الكليات، وبما أن مجتمع البحث الحالي صغير نسبياً ومتجانس من حيث متغيرات الخبرة التعليمية والمؤهل التعليمي والدورات التدريبية اختار الباحثان (أسلوب الحصر الشامل)، نظراً لقلّة مجتمع البحث وتجانسه.

## Abstract

The study aimed to know the reality of the teaching competencies of the faculty members at King Faisal University in Chad from the point of view of departments heads and faculties deans, and to reveal the statistically significant relationships between the responses of faculty members on the scale prepared for measuring teaching competencies, and to determine whether there is a significant statistical relationship at the level of 0.05 Between the responses of department heads and faculties deans and between the scientific specialization of the department head and the dean of the college, and knowing whether there is a statistically significant relationship at the level of 0.05 between the responses of departments heads and faculties deans and the academic degree, the department head and the faculty dean (Master PhD), or other certificates.

مقدمة: تحديد مشكلة البحث:

يعد عضو هيئة التدريس في الجامعة الدعامة الأساسية الأولى في إنجاح رسالة الجامعة المتمثلة في التدريس والبحث العلمي وخدمة المجتمع وتلبية احتياجاته الاجتماعية والصناعية والأمنية والصحية وحتى تنجح الجامعة في أداء رسالتها لا بد أن تعتمد على كادر بشري مؤهل مهنيًا وأكاديميًا وعلى درجة عالية من الكفاية المهنية، فالجامعة اليوم يفترض أنها متعددة البرامج والمشاريع والخطط التي تهدف إلى خدمة المعرفة العلمية وتلبية الحاجات المتعددة فمن (سمات التعليم الجامعي المعاصر التوسع في الأهداف والوظائف والبرامج التعليمية والبحثية والإدارية والاجتماعية ومواكبة التطورات في العلم والثقافة والاسهام فيه ولقد انعكس هذا التطور على محتوى التعليم الجامعي وأوجد الحاجة إلى التطوير في برامج التعليم وكفاءة أعضاء هيئة التدريس فيه) (1).

وهذا التنوع في الخطط والبرامج والمشاريع الجامعية إنما يقوم في المقام الأول على كفاءة أعضاء هيئة التدريس المؤهلين علميًا ومهنيًا وثقافيًا، والذين يتلقون باستمرار التدريبات المهنية المستمرة في مجال النمو المهني لأعضاء هيئة التدريس. ولقد لاحظ الباحثان شكاوى متعددة عن أداء الجامعة في مجال التدريس وهذه الشكاوى تصدر من الطلبة والطالبات والمسؤولين في إدارات الجامعة ذات الصلة بأداء أعضاء هيئة التدريس وكذلك من بعض أوساط المجتمع التشادي الذي يفترض أنه المستفيد الأول والأخير من أداء الجامعة. وبناء عليه فإن مشكلة الدراسة الحالية تتحدد في:

1- ما واقع الكفايات التدريسية لأعضاء هيئة التدريس بجامعة الملك فيصل بتشاد(أنجميننا)

من وجهة نظر رؤساء الأقسام وعمداء الكليات؟

ويتفرع عن هذا السؤال الأسئلة الفرعية التالية:

2- ما واقع الكفايات التدريسية لأعضاء هيئة التدريس في مجال العلاقات الانسانية من

وجهة نظر رؤساء الأقسام وعمداء الكليات؟

3- ما واقع الكفايات التدريسية لأعضاء هيئة التدريس بجامعة الملك فيصل بتشاد في مجال

استراتيجيات التقويم الفعال" من وجهة نظر رؤساء الأقسام وعمداء الكليات؟

- 4- ما واقع كفايات أعضاء هيئة التدريس في مجال كفايات التدريس الفعال من وجهة نظر رؤساء الأقسام وعمداء الكليات؟
- 5- ما واقع ممارسة عضو هيئة التدريس لكفايات التمكين من التخصص العلمي من وجهة نظر رؤساء الأقسام وعمداء الكليات؟
- 6- ما واقع ممارسة عضو هيئة التدريس لكفايات توجيه وإرشاد الطلبة والطالبات تعليمياً من وجهة نظر رؤساء الأقسام وعمداء الكليات؟
- 7- هل توجد فروق ذات دلالة إحصائية في واقع الكفايات التدريسية لأعضاء هيئة التدريس بجامعة الملك فيصل بتشاد تبعاً لمتغير النوع (ذكر وأُنثى)؟
- 8- هل توجد فروق ذات دلالة إحصائية في واقع الكفايات التدريسية لأعضاء هيئة التدريس بجامعة الملك فيصل بتشاد تبعاً لمتغير الكلية؟
- 9- هل توجد فروق ذات دلالة إحصائية في واقع الكفايات التدريسية لأعضاء هيئة التدريس بجامعة الملك فيصل بتشاد تبعاً لمتغير الوظيفة؟
- 10- هل توجد فروق ذات دلالة إحصائية في واقع الكفايات التدريسية لأعضاء هيئة التدريس بجامعة الملك فيصل بتشاد تبعاً لمتغير المؤهل التعليمي؟
- 11- هل توجد فروق ذات دلالة إحصائية في واقع الكفايات التدريسية لأعضاء هيئة التدريس بجامعة الملك فيصل بتشاد تبعاً لمتغير التخصص العلمي؟
- 12- هل توجد فروق ذات دلالة إحصائية في واقع الكفايات التدريسية لأعضاء هيئة التدريس بجامعة الملك فيصل بتشاد تبعاً لمتغير سنوات الخبرة؟

### 1- أهمية البحث:

- 1- تكمن أهمية البحث الحالي كونه يبحث في واقع الكفايات التدريسية لأعضاء هيئة التدريس بجامعة الملك فيصل بتشاد، من وجه نظر رؤساء الأقسام وعمداء الكليات من أجل تطوير الكفايات التدريسية لأعضاء هيئة التدريس بجامعة الملك فيصل بتشاد، وكونه يسد حاجة من احتياجات المكتبة الوطنية التربوية التشادية في ميدان التعليم العالي الذي هو تعليم يُؤمل أن يخدم المجتمع التشادي في كافة ميادين وقطاعات التنمية.

2- كما يمكن أن تساهم عملية التقويم في وضع برامج لتطوير أداء أعضاء هيئة التدريس ومساعدتهم في التعرف على أوجه القصور في أدائهم لهذه الكفايات، مما يساعدهم في تحسين أدائهم المهني في رفع مستوى الكفايات التدريسية من حيث العلاقات الإنسانية واستراتيجيات التقويم الفعال، واستراتيجيات التدريس الفعال والتمكن من المادة الدراسية، والتوجيه والإرشاد الأكاديمي.

## 2- أهداف البحث: يهدف البحث الحالي إلى تحقيق الأهداف التالية:

- 1- معرفة واقع الكفايات التدريسية لأعضاء هيئة التدريس بجامعة الملك فيصل بتشاد من وجهة نظر رؤساء الأقسام وعمداء الكليات.
- 2- الكشف عن الفروق ذات الدلالة الإحصائية بين استجابات أعضاء هيئة التدريس على المقياس المعد لقياس الكفايات التدريسية وبعض المتغيرات.
- 3- تطوير مقياس مقنن على واقع البيئة التعليمية بجامعة الملك فيصل بتشاد.
- 4- التوصل إلى نتائج وتوصيات ومقترحات تساهم في تجويد كفايات عضو هيئة التدريس بجامعة الملك فيصل بتشاد.

## حدود البحث: تجرى هذه الدراسة ضمن الحدود التالية:

- 1- الحدود المكانية: جامعة الملك فيصل بتشاد
- 2- الحدود الزمانية: وتنحصر في العام الجامعي 2019-2020
- 3- الحدود الموضوعية: تتحدد في: واقع الكفايات التدريسية لأعضاء هيئة التدريس بجامعة الملك فيصل بتشاد من وجهة نظر عمداء الكليات ورؤساء الأقسام.
- 4- الحدود البشرية: تنحصر في رؤساء الأقسام وعمداء الكليات بجامعة الملك فيصل بتشاد.
- 5- الحدود المنهجية: تقتصر هذه الدراسة على المنهج الوصفي لوصف واقع الكفايات التدريسية لأعضاء هيئة التدريس بجامعة الملك فيصل بتشاد من وجهة نظر عمداء الكليات ورؤساء الأقسام.

## مصطلحات البحث:

شملت الدراسة عددًا من المصطلحات التي يري الباحثان ضرورة تحديدها على النحو التالي:

التعريف الإجرائي للبحث:

## 1- الكفايات التدريسية:

يذكر (بن خزيم بن عمير) نقلاً عن الحدابي وخان أن الكفايات التدريسية هي (مجموعة المهام التدريسية التي يقوم بها الأساتذة في الموقف التعليمي لتمكينهم من إتمام مهامهم التعليمية داخل قاعة الدرس وخارجها)<sup>2</sup>

ويتضح من هذا التعريف أن الكفايات التدريسية مثل: الإعداد الجيد للمحاضرة وإتباع أساليب التقويم الفعال، والعلاقات الإنسانية التي تتميز بالمودة والمحبة والتقدير المتبادل مع الطلبة والطالبات، وإتباع استراتيجية تدريس متنوعة ومتجددة هي التي تمكن عضو هيئة التدريس من أداء مهامه التدريسية داخل قاعات المحاضرات. وهذا يحتم على الهيئات المختصة بإعداد أعضاء هيئة التدريس وتدريبهم التأكد من امتلاك عضو هيئة التدريس بهذه الكفايات قبل دخول قاعات المحاضرات.

وتعرف الكفايات بأنها: (مجموعة من المهارات والمفاهيم والاتجاهات التي يكتسبها عضو هيئة التدريس نتيجة خضوعه إلى التدريب على برامج تعليمية أننا وقبل ممارسة عمله التي ترتقي بمستوى أدائه)<sup>3</sup>

وبحسب هذا التعريف فالكفايات هي مهارات معرفية وادراكية وفنية يفترض أن عضو هيئة التدريس قد تدرّب على القيام بها أثناء إعداداته لمهنته المستقبلية أو التدريب أننا الخدمة. وهذه الكفايات هي التي ترتقي بأداء الأستاذ الجامعي وبالتالي يتعين على الجهات المسؤولة عن إعداد وتدريب أعضاء هيئة التدريس تمليكهم هذه الكفايات نظريًا وعمليًا قبل الحديث عن جودة أداء عضو هيئة التدريس أو حتى محاسبته على الأداء الجيد أو غير الجيد.

وقد عرفت "نعيمة حبيب الثويبي الشمري" الكفايات التدريسية بأنها: (مجموعة القدرات والمهارات التي يمتلكها عضو هيئة التدريس الجامعي والتي تؤهله للتدريس في الجامعة بكفاءة من خلال قيامه بمجموعة من السلوكيات التدريسية المنظمة والمتسلسلة التي تخص مجالًا معينًا،

وتتضمن هذه القدرات: القدرة على التخطيط للدرس، القدرة على تنفيذ الدرس، القدرة على تقويم الطلاب وتقديم التغذية الراجعة، والقدرة على الاتصال والتواصل مع الطلاب.... الخ<sup>4</sup> ويعرف الباحثان الكفايات التدريسية لأعضاء هيئة التدريس بجامعة الملك فيصل بتشاد(أنجمينا) بأنها: المهارات والقدرات والاتجاهات الإيجابية نحو مهنة التدريس والقدرة على تنفيذ استراتيجيات التقويم الفعال، والقدرة على اتباع استراتيجيات التدريس الجيد، والمهارة في تحضير واستخدام وتقويم تكنولوجيا التعليم والتمكن من التخصص، والقدرة على توجيه وإرشاد الطلبة والطالبات-ضمن حدود واجباته التدريسية أكاديميًا، والقدرة على بناء علاقات اجتماعية جيدة مع الطلبة والطالبات تساهم في الارتقاء بتحصيلهم العلمي.

المفهوم من هذه التعريفات أن الكفايات التدريسية هي ممارسة سلوكية أداءية تصدر عن عضو هيئة التدريس في شكل قدرات مهنية تتصل بأدائه التدريسي من قبيل التخطيط للمحاضرة، وتنفيذها، وتقويم تحصيل الطلبة والطالبات والتواصل معهم بإيجابية.

وتعرف الكفايات إجرائيًا في هذا البحث بأنها:(استجابات رؤساء الأقسام وعمداء الكليات على بنود محاور استبانة الكفايات التدريسية. والمتمثلة، في: كفايات استراتيجيات التدريس، وكفايات التوجيه والإرشاد للطلبة والطالبات أكاديميًا، وكفايات العلاقات الإنسانية مع الطلبة والطالبات كفايات التقويم وكفايات التمكن من المادة الدراسية.

واقع الكفايات التدريسية: ويعرف إجرائيًا واقع الكفايات بأنه درجات عينة البحث على بنود محاور الكفايات الخمسة.

ونقصد بالواقع مدى توافر كفايات العلاقات الإنسانية وكفايات استراتيجيات التقويم الفعال، وكفايات استراتيجيات التدريس الفعال وكفايات التمكن من المادة الدراسية، وكفايات التوجيه والإرشاد الأكاديمي في السلوك التدريسي لأعضاء هيئة التدريس بجامعة الملك فيصل بتشاد.

#### أعضاء هيئة التدريس:

هم أعضاء هيئة التدريس من حملة مؤهلي درجة الماجستير والدكتوراه في الاختصاصات الأكاديمية المختلفة وهم الذين يقومون بالتدريس في الأقسام الأكاديمية بالجامعة خلال العام الجامعي 2019-2020م.

**جامعة الملك فيصل بتشاد** تأسست جامعة الملك فيصل بتشاد في العام الدراسي 1991م-1992م، بجهود وطنية قام بها مجموعة من المهتمين بتطوير التعليم العربي الإسلامي في تشاد، (فالجامعة مؤسسة علمية أكاديمية أهلية ذات منفعة عامة، أي غير حكومية وغير ربحية، لها شخصيتها الاعتبارية واستقلالها الأكاديمي والمالي، وأنشطتها الخيرية، ولها الحرية الكاملة في وضع مناهجها الدراسية وتطويرها وإبرام الاتفاقات العلمية والثقافية مع الجهات ذات الأهداف المشتركة. وتعمل الجامعة تحت إشراف وزارة التعليم العالي والبحث العلمي بموجب القرار الوزاري رقم: 299/وت و/أ دع ب ع/م ع/ع/92، الصادر بتاريخ 21/03/1992م، الذي صرح لها بالعمل، والمرسوم الرئاسي رقم: 17/رج/وت و/95، الصادر بتاريخ: 30/01/1995م الذي يحدد بأن الجامعة مؤسسة تعليمية أهلية ذات منفعة عامة<sup>5</sup>

**رؤساء الأقسام:** هم الأعمدة الإدارية والفنية وهم الذين يتولون التدريس بالكليات موضوع الدراسة للعام الجامعي 2019-2020م.

**عمداء الكليات:** هم المعنيون بالمقام الأول بإدارة الكليات ويتم تعيينهم بمرسوم رئاسي باقتراح من الوزير المكلف بالتعليم العالي.

## الفصل الثاني: الإطار النظري والدراسات السابقة

### مفهوم الكفايات وعلاقته ببعض المفاهيم:

مفهوم الواقع : الذي ينقر الرحي والجمع وقعة. الواقع الحاصل، يقال أمر واقع وطائر واقع إذا كان على شجر أو نحوه والجمع وقوع، ويقال : إنه لواقع الطير: أي ساكن لين والنسر الواقع (أنظر) معظم الوسيط

واقع موافعة ووقاعا (فعل) و واقعه : حاربه واقع الأمور: قاربها(معجم الرائد)

واقع جمع، و قع وقوع (إسم) شيء و واقع : حاصل ، طائر واقع قائم على شجر أو نحوه والجمع: وقوع ووقع، يقال إنه لواقع الطير : أي ساكن لين والنسر الواقع (معجم الوسيط)

واقع وقع ووقع (فاعل من وقع) أمر واقع: حاصل، واقع على رأسه لالمحالة: ساقط ألا يا غراب البين قد طرت بالذي ....أحاذر من ليلى فهل أنت واقع (أنظر معجم الغني)<sup>6</sup>

المعنى اللغوي الكفاية (ك ف ي): كفى الشيء يكفي كفايةً فهو كافٍ إذا حصل به الاستغناء عن غيره واكتفيت بالشيء استغنيت به أو قنعت به وكل شيء ساوى شيئاً حتى صار مثله فهو مكافئ له.<sup>7</sup>

وبالتأمل في هذه المعاني اللغوية للكفايات التدريسية فإنها في نظرنا ليست بعيدة عن المفهوم الدلالي للكفايات وهي المعاني الاصطلاحية، وكلها تشير إلى توافر خصائص الأداء الجيدة، والكافية والتي تعني عن غيرها من البدائل ولو مؤقتاً "فكفى الشيء يكفي كفاية إذا حصل به الاستغناء عن غيره" إنما نفهم في السياق التربوي أن المدرس أو عضو هيئة التدريس الجامعي كفاياته التدريسية مرضية ومطابقة للمعايير الموضوعية للأداء التدريسي الجامعي حتى إنها جعلت المدرس وبهذه الكفايات والتمكن منها راسخاً في مقامه لا يبدل بغيره. (وكل شيء ساوى شيئاً حتى صار مثله فهو مكافئ له) وهذه تفهم بأن سلوك الأستاذ الجامعي أو المدرس عموماً مساوي للمعايير الموضوعية للأداء المرغوب فيه.

يتداخل مصطلح الكفايات التدريسية مع مجموعة من المصطلحات العلمية التي يكثر تداولها في بحوث علماء التربية وتتداول في اتجاهاتهم ومقالاتهم وكتبهم ونقاشاتهم العلمية ومن تلك المصطلحات التي لها صلة بمصطلح الكفايات التدريسية:

1- الكفاءة: وتعرف بأنها: (ما يقدر الفرد على إنجازه والحيازة على الكفاءة يعني امتلاك المعرفة وإيجاد ممارسة ذات نوعية معترف بها في مجال محدد بحيث تعني القدرة على أداء فعل معين في وضعية معينة بإتقان) فالكفاءة إذن تعني أداء عمل من الأعمال بإتقان وإذا ما انتقلنا إلى مجال التدريس فإن المدرس الكفاء هو المدرس المشهود له في أوساط الطلبة والطلبات وكذلك الهيئات الإدارية بالجامعة بأدائه المتميز وسمعته المهنية الحسنة، وبرقي علاقاته الاجتماعية مع طلبته وطلباته، وبقدرته على استخدام استراتيجيات التدريس وتكنولوجيا التعليم في إطار مادة تخصصه.

2- المهارة: وتعرف بأنها: ( جملة منظمة وشاملة لنواتج تعليمية تسمح للفرد بالتحكم في مجموعة من الوضعيات الوظيفية مدرسية ومهنية) ويتطلب تدخل قدرة واحدة واعدة قدرات مختلفة ومعارف في مجال معرفي محدد)

والمهارة ترتبط كذلك بالدقة في أداء العمل والاقتصاد في الأداء من حيث الزمن اللازم لأداء العمل، وكذلك مراعاة جانب السلامة إذا اتصل الأمر بتشغيل الآت أو التعامل مع أجهزة تتطلب مهارات معينة. ومن خصائص المهارة أنها تمتاز بالصفات التالية:-

- تكون قابلة للقياس

- تكشف عن قدرة الفرد أداء العمل إذا كان بصدد مشكلة تتطلب تصرفاً ماهراً

- ترتبط بمحتوى مادة معينة.<sup>8</sup>

3- الاستعداد: ويعرفه أحمد عزت راجح: بأنه (قدرة الفرد الكامنة على أن

يتعلم في سرعة وسهولة وعلى أن يصل إلى مستوى عالٍ من المهارة في مجال معين كالرياضيات والموسيقى أو الدراسات الجامعية، أن توافر له التدريب اللازم).<sup>9</sup>

يفهم من تعريف أحمد عزت راجح أن الاستعداد هو قدرة كامنة يتحول بالتدريب والمران إلى استعداد يمكن للمربي أو المعلم أن يعمل من أجل تنميته وبموجب هذا التعريف فإن مهنة التدريس في الجامعة والتي يعول عليها الكثير من آمال الطلبة والطالبات والمجتمع لا بد أن تسند إلى شخص جرى إعداده وتدريبه في ميادين الإعداد لهذه المهنة المهمة (مهنة المدرس الجامعي) والا تسند هذه المهنة لمن ليس له استعداد لأدائها.

4- وثمة اصطلاح آخر يرتبط بالكفاية هو القدرة " فالقدرة هي: " كل ما

يستطيع الفرد أداءه في اللحظة الحاضرة من أعمال عقلية أو حركية سواء كان ذلك نتيجة تدريب أو من دون تدريب، كالقدرة على المشي، والقدرة على حفظ الشعر، والقدرة على الكلام بلغة أجنبية أو على إجراء الحساب العقلي"<sup>10</sup>.

والفرد عادة لديه العديد من القدرات كالقدرات الميكانيكية أو اللغوية أو القدرة على التمييز بين الأشياء بيد أن الفرد قد يصل إلى درجة التمييز في هذه القدرات ان هو حصل على التعليم والتدريب اللازم، فعلى الرغم من أن الفرد قد يكون في اللحظة الحاضرة غير قادر على أداء عمل معين، لكنه بالتدريب والتمرن يكون قادراً على القيام، بأكثر الأعمال تعقيداً لقيادة الطائرة مثلاً.<sup>11</sup>

5- **الكفاءة:** تعرف الكفاءة في لغتنا العربية بأنها المماثلة في القوة والشرف، ومن ذلك الكفاءة في الزواج، أي أن يكون الرجل مساوياً للمرأة حسباً ودينياً، ومن ثم الكفاء هو المماثل والقوي القادر على تصريف العمل".<sup>12</sup>

وإذا ما طبقنا هذا المفهوم اللغوي على أداء الأستاذ الجامعي في الجامعة فإن المدرس الكفاء هو المدرس الذي يتطابق أدائه التعليمي في الجامعة مع الخصائص والسمات والصفات والنماذج التي يفترض أن سلوك الأستاذ الجامعي التعليمي والمهني مطابق للنماذج المثلى الموضوعة. وينقل " أحمد إسماعيل حجي" عن معجم Webster تعريفاً للكفاءة" بأنها الوسائل الكافية للأساسيات والملائمة للحياة، وهي كذلك الكيف أو النوعية quality يكون الفرد كفاءاً والفرد الكفاء يكون ممتلكاً للقدرة المطلوبة أو المناسبة أو الصفات، أنه اللائق fit" وهو أيضاً من يمتلك القدرة على الأداء الوظيفي والنمو بطريقة خاصة، كما أنه المؤهل المناسب قانوناً<sup>13</sup> خلاصة تعريف قاموس ويبستر" أن الكفاءة تتطلب أن تتوفر المواد اللازمة للعمل، وتوافر صفات وخصائص تجعل أداء من يقوم بأداء العمل جيداً وتوافر كذلك خصائص يجب أن تتوفر فيمن يؤهل لأداء عمل معين كالترتيب مثلاً<sup>14</sup>

6- **المهارة:** إن مفهوم المهارة يشير إلى الأداء المتميز ذو المستوى الرفيع في كافة مجالات الحياة، وهو بذلك يشمل كافة الاداءات الناجحة للتوصل إلى أهداف سبق تحديدها بشرط أن يتميز هذا الأداء بالإتقان والثقة. وهناك ثلاث أنواع من المهارات هي:

- 1- مهارات معرفية: مثل مهارات الحساب والهندسة
- 2- مهارات إدراكية: مثل مهارات إدراك الإشكال
- 3- مهارات حركية: مثل المهارات الرياضية

### مفهوم الكفايات:

اختلف كثير من الباحثين في مفهوم الكفاية ، فالبعض يرى بأنها مجموعة من القدرات وآخرين يرون بأنها تتمثل في المهارات التي يتقنها الفرد ، وقد رأى عدد من الباحثين بأنها الفعلية وغيرهم يرى بأنها الكفاءة ، حيث أوضحت حجر : أن الباحثين والمختصين اختلفوا في نظرهم إلى مفهوم الكفاية ، لذا قدموا تعريفات مختلفة ، ويوضح البطي أنه من خلال تتبع

الأدبيات التربوية التي تعرضت لموضوع الكفايات باللغتين العربية والإنجليزية وجد فيها تعددا لتعريف الكفايات يشعر القارئ بأن فيها شيئا من الاختلاف يصل حد التناقض ، وبالمثل يقول الرفاعي والعزيري يعد مفهوم الكفايات من المفاهيم المركبة متعددة الدلالات ، ويرجع ذلك إلى أن كل باحث ينظر إلى الكفايات من زاوية تختلف عن غي ربما يتناسب مع دراسته ، مما دعا البعض إلى القول بأن الكفايات تعد مفهوما وصفيا Descriptive أكثر من كونه مفهوما معياريا " . Normative ورغم اختلاف الآراء حول مفهوم الكفايات إلا أنها في النهاية تعني وصف للمهارة أو القيمة ومعيار للأداء المطلوب في ضوء متطلبات البرنامج الأهداف الاستراتيجية للمنظمة ، وعليه يمكن توضيح مفهوم الكفاية كما يلي:

1- يذهب "درة" إلى تعريف الكفاية التدريسية بأنها تلك المقدرة المتكاملة التي تشمل مجمل مفردات المعرفة والمهارات والاتجاهات اللازمة لأداء مهمة ما أو جملة مترابطة من المهام المحددة بنجاح وفاعلية.

2- أما باتريسيًا: إن الكفايات ما هي الأهداف السلوكية المحددة تحديداً دقيقاً والتي تصف كل المعارف والمهارات والاتجاهات التي يعتقد أنها ضرورية للمعلم إذا أراد أن يعلم تعليماً فعالاً، أو أنها الأهداف العامة التي تعكس الوظائف المختلفة التي على المعلم أن يكون قادراً على أدائها.

3- ويرى الأزرق أنها امتلاك المعلم لقدر كاف من المعلومات والمهارات والاتجاهات الإيجابية المتصلة بأدواره ومهامه المهنية، والتي تظهر في أداؤه وتوجه سلوكه في المواقف التعليمية المدرسية بمستوى محدد من الاتقان. ويمكن ملاحظتها وقياسها بأدوات معدة لهذا الغرض.<sup>15</sup>

## الفصل الرابع: إجراءات البحث الميداني

يتناول هذا الفصل العناصر الإجرائية للبحث الحالي وتمثل في:

**منهج وأدوات البحث:** استخدم الباحثان المنهج الوصفي. لأنه المنهج المناسب حسبما يرى الباحثان، إذ يمكنهم من جمع أكبر قدر من المعلومات والبيانات ذات الصلة بموضوع الدراسة.

والمنهج الوصفي بهذا المعنى إنما يهدف كما يذهب إلى ذلك محمد على محمد" إلى على مؤشرات أو بيانات عن الظاهرة المدروسة، والتوصل إلى نتائج من خلال الدراسة وأن يخلص الباحث إلى عدد من التوصيات التي تسهم في حل المشكلات الواقعية للمجتمع. 16 وينقل عمر محمد التومي الشيباني عن جمال زكي والسيد ياسين في كتابهما أسس البحث الاجتماعي " نقلا عن هويتي whitneg تعريفه للبحث الوصفي بقوله (إن الدراسة الوصفية هي التي تتضمن دراسة الحقائق الراهنة المتعلقة بطبيعة ظاهرة أو موقف أو مجموعة من الناس أو مجموعة من الأحداث أو مجموع من الأوضاع"17)

والمنهج الوصفي بهذا المعنى فإنه الأنسب لدراسة وتحليل وتفسير المواقف والمشكلات والعوامل المؤثرة على ظاهرة اجتماعية ما ومنها الظواهر التعليمية التي هي بطبيعة الحال ظواهر لا توجد الا في مجتمع وتتأثر بما حدث ويحدث فيه من تطورات سياسية واقتصادية واجتماعية. ولكل هذه المزايا العلمية التي يتمتع بها المنهج الوصفي اختاره الباحثان لدراسة واقع الكفايات التدريسية لأعضاء هيئة التدريس، من أجل التوصل إلى نتائج وتوصيات تسهم في تجويد واقع الكفايات التدريسية لأعضاء هيئة التدريس بجامعة الملك فيصل بتشاد من وجهة نظر رؤساء الأقسام وعمداء الكليات

وأما صدق وثبات" أداة البحث الحالي فقد طور الباحثان بعد الاطلاع على كثير من الدراسات السابقة والأدب العلمي النظري في هذا الخصوص- استبانة لقياس واقع الكفايات التدريسية لأعضاء هيئة التدريس بجامعة الملك فيصل بتشاد: وهي تكونت من (52) بنداً في (5) محاور وللتأكد من صدق " محتواها طرحها الباحثان على ثلة من الأساتذة الباحثين في مجال التربية وعلومها في الجامعات والمعاهد التشادية وقد نصحو ا بتعديل حذف وإضافة كثير من بنود المقياس الذي أعده الباحثان مما كان له الأثر المقدر في تجويد المقياس وإخراجه في صورته النهائية.

### مجتمع البحث:

يقصد بمجتمع البحث: في بحث العينات كامل أفراد أو مشاهدات أو أحداث أو أشياء موضوع البحث18 ويتألف مجتمع البحث الحالي من رؤساء الأقسام وعمداء الكليات وعددهم

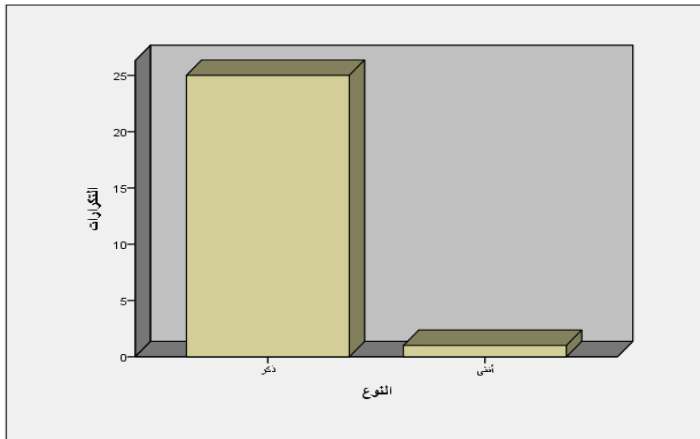
(26) وبما أن مجتمع البحث الحالي صغير نسبياً ومتجانس من حيث متغيرات الخبرة التعليمية والمؤهل التعليمي والعمر فإن الباحثان اختاروا أسلوب الحصر الشامل لإنجاز الدراسة الحالية.

### الجدول رقم (1) والجدول التالي يوضح توزيع أفراد مجتمع البحث طبقاً لمتغير النوع

النوع	التكرار	التكرار النسبي
ذكر	25	96.2%
أنثى	1	3.8%
المجموع	26	100.0%

يلاحظ من الجدول السابق أن في متغير النوع إحتل النوع (ذكر) النسبة الأعلى من بين باقي النسب بنسبة (96.2%)، في حين إحتل النوع (أنثى) النسبة الأدنى بنسبة (3.8%) كل منهما وذلك عائد إلى أن العنصر النسائي في التعليم العالي التشادي موجود بأعداد قليلة بسبب بعض العوامل الاجتماعية كقلة العنصر النسائي من حملة درجتي الماجستير والدكتوراه.

### شكل رقم (2) يوضح التوزيع التكراري لمتغير النوع



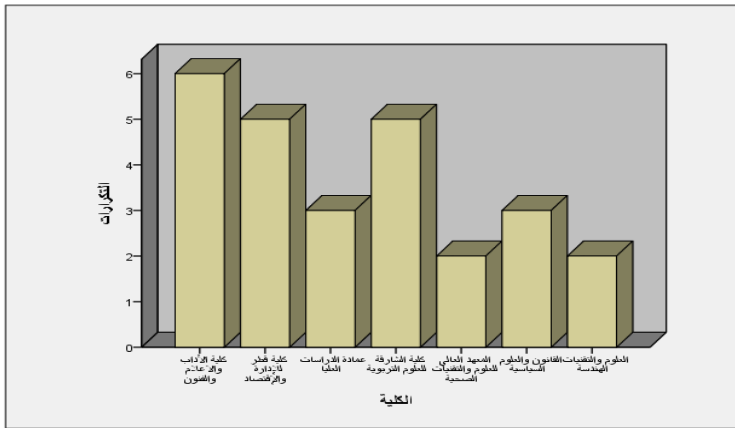
### الجدول رقم (3) يوضح التوزيع التكراري لمتغير الكلية

الكلية	التكرار	التكرار النسبي
كلية الآداب والإعلام والفنون	6	23.1%
كلية قطر للإدارة والاقتصاد	5	19.2%
عمادة الدراسات العليا	3	11.5%

كلية الشارقة للعلوم التربوية	5	19.2%
المعهد العالي للعلوم والتقنيات الصحية	2	7.7%
القانون والعلوم السياسية	3	11.5%
العلوم والتقنيات الهندسة	2	7.7%
المجموع	26	100.0%

يتضح من الجدول السابق أن في متغير الكلية احتلت الكلية (كلية الآداب والإعلام والفنون) النسبة الأعلى من بين باقي النسب بنسبة (23.1%) يليها في المرتبة الثانية الكلية (كلية قطر للإدارة والاقتصاد، كلية الشارقة للعلوم التربوية) بنسبة (19.2%) لكل منهما، وفي المرتبة الرابعة الكلية (عمادة الدراسات العليا، القانون والعلوم السياسية) بنسبة (11.5%) لكل منهما، في حين احتلت الكلية (المعهد العالي للعلوم والتقنيات الصحية، العلوم والتقنيات الهندسة) النسبة الأدنى بنسبة (7.7%) كل منهما.

شكل رقم (4) يوضح التوزيع التكراري لمتغير الكلية



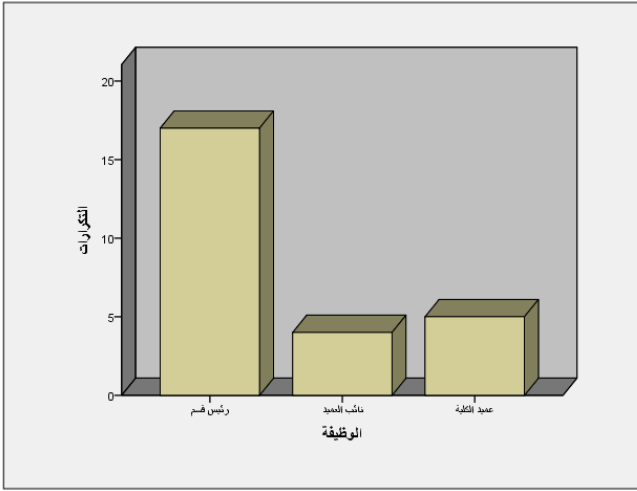
الجدول رقم (5) يوضح التوزيع التكراري لمتغير الوظيفة

الوظيفة	التكرار	التكرار النسبي
رئيس قسم	17	65.4%
نائب العميد	4	15.4%
عميد الكلية	5	19.2%

المجموع	26	%100.0
---------	----	--------

يلاحظ من الجدول السابق أن في متغير الوظيفة إحتلت الوظيفة (رئيس قسم) النسبة الأعلى من بين باقي النسب بنسبة (65.4%)، يليها في المرتبة الثانية الوظيفة (عميد الكلية) بنسبة (19.2%)، في حين إحتلت الوظيفة (نائب العميد) النسبة الأدنى بنسبة (15.4%).

شكل رقم (6) يوضح التوزيع التكراري لمتغير الوظيفة

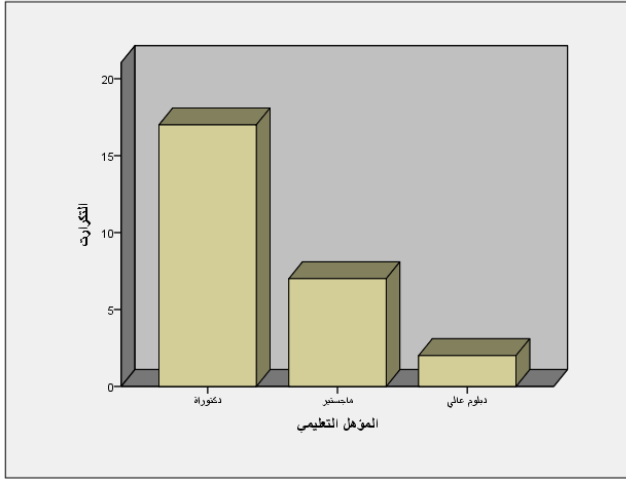


الجدول رقم (7) يوضح التوزيع التكراري لمتغير المؤهل التعليمي

المؤهل التعليمي	التكرار	التكرار النسبي
دكتوراه	17	%65.4
ماجستير	7	%26.9
دبلوم عالي	2	%7.7
المجموع	26	%100.0

يتضح من الجدول السابق أن في متغير المؤهل التعليمي احتل المؤهل التعليمي (دكتوراه) النسبة الأعلى من بين باقي النسب بنسبة (65.4%)، يليه في المرتبة الثانية المؤهل التعليمي (ماجستير) بنسبة (26.9%)، في حين إحتل المرتبة الدنيا المؤهل التعليمي (دبلوم عالي) بنسبة (7.7%).

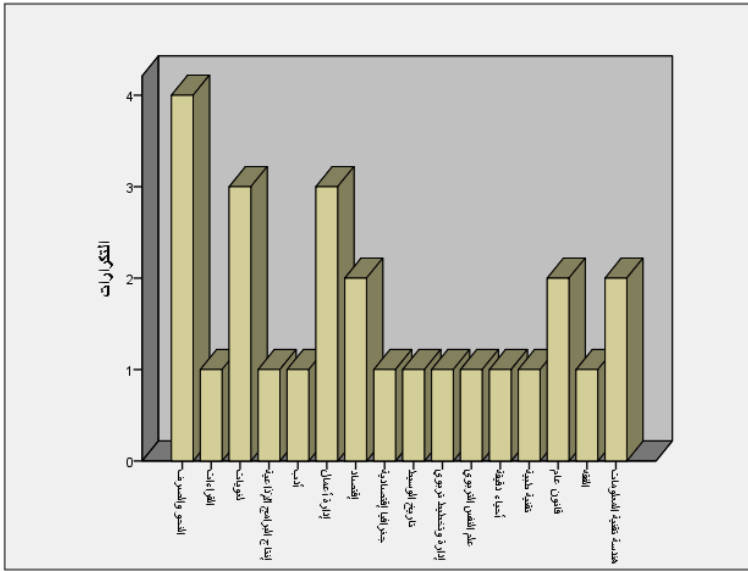
### شكل رقم (8) يوضح التوزيع التكراري لمتغير المؤهل التعليمي



### الجدول رقم (9) يوضح التوزيع التكراري لمتغير التخصص العلمي

التخصص العلمي	التكرار	التكرار النسبي
النحو والصرف	4	15.4%
القراءات	1	3.8%
لغويات	3	11.5%
إنتاج البرامج الإذاعية	1	3.8%
أدب	1	3.8%
إدارة أعمال	3	11.5%
اقتصاد	2	7.7%
جغرافيا اقتصادية	1	3.8%
التاريخ الوسيط	1	3.8%
إدارة وتخطيط تربوي	1	3.8%
علم النفس التربوي	1	3.8%
أحياء دقيقة	1	3.8%
تقنية طبية	1	3.8%
قانون عام	2	7.7%
الفقه	1	3.8%
هندسة تقنية للمعلومات	2	7.7%
المجموع	26	100.0%

يتضح من الجدول السابق أن في متغير التخصص العلمي احتل التخصص العلمي (النحو والصرف) النسبة الأعلى من بين باقي النسب بنسبة (15.4%)، يليه في المرتبة الثانية التخصص العلمي (لغويات، إدارة أعمال) بنسبة (11.5%) لكل منهما، في المرتبة الرابعة التخصص العلمي (اقتصاد، قانون عام، هندسة تقنية المعلومات) بنسبة (7.7%) لكل منها، في حين احتل المرتبة الدنيا التخصص العلمي (القراءات، إنتاج البرامج الإذاعية، أدب، جغرافيا اقتصادية، تاريخ الوسيط، إدارة وتخطيط تربوي، علم النفس التربوي، أحياء دقيقة، تقنية طبية، الفقه) بنسبة (3.8%) لكل منها. شكل رقم (10) يوضح التوزيع التكراري لمتغير التخصص



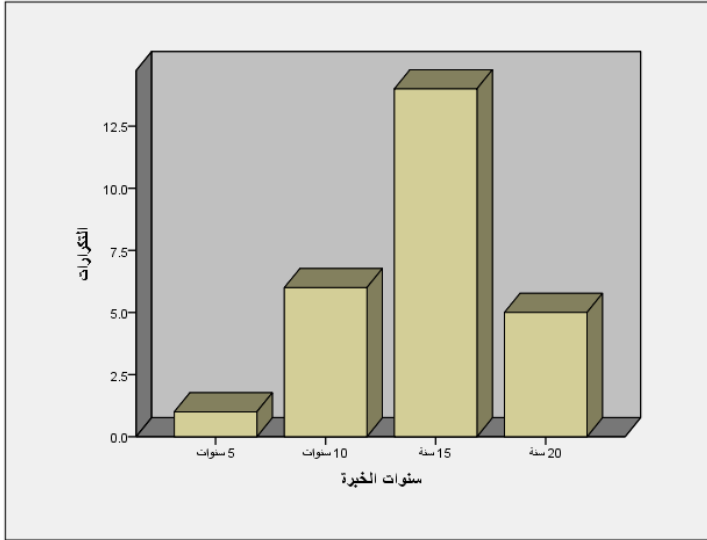
العلمي

الجدول رقم (11) يوضح التوزيع التكراري لمتغير سنوات الخبرة

سنوات الخبرة	التكرار	التكرار النسبي
5 سنوات	1	3.8%
10 سنوات	6	23.1%
15 سنة	14	53.8%
20 سنة	5	19.2%
المجموع	26	100.0%

يتضح من الجدول السابق أن في متغير سنوات الخبرة إحتلت سنوات الخبرة ( 15 سنة) النسبة الأعلى من بين باقي النسب بنسبة (53.8%) يليها في المرتبة الثانية سنوات الخبرة ( 10 سنوات) بنسبة (23.1%)، في المرتبة الثالثة سنوات الخبرة ( 20 سنة) بنسبة (19.2%)، في حين إحتلت المرتبة الدنيا سنوات الخبرة ( 5 سنوات) بنسبة (3.8%).

### شكل رقم (12) يوضح التوزيع التكراري لمتغير سنوات الخبرة



### أدوات البحث:

أ/ الاستبانة: هي أداة هذا البحث الأساسية ، وقام الباحثان بتصميم استبانة لقياس واقع الكفايات التدريسية لأعضاء هيئة التدريس بجامعة الملك فيصل بتشاد ، بعد الرجوع إلي البحوث والدراسات ، وعدد من الاستبانات والمراجع التي تهتم بدراسة المقاييس والاختبارات والاستبيانات التي صممت سابقا، وقام الباحثان بتصميم استبانة لجمع المعلومات والبيانات ،وقد تضمنت أداة الدراسة في 5 محور، أولا كفايات العلاقات الانسانية، وثانيا كفايات استراتيجيات التقويم الفعال، وثالثا كفايات استراتيجيات الفعال ،ورابعا كفايات التمكين من المادة العلمية، وخامسا كفايات التوجيه والإرشاد الأكاديمي، ومجموعة من الفقرات وفقا للشروط العلمية.

## مقياس واقع الكفايات:

احتوت الاستبانة علي خطاب يوضح الهدف من هذه الدراسة وإلى التعرف على واقع الكفايات التدريسية لأعضاء هيئة التدريس بجامعة الملك فيصل بشداد من وجهة نظر رؤساء الأقسام وعمداء الكليات، وإبراز أهميته التأكيد من ملء البيانات الأولية كتابة أو تأشيرة حسب الحال. وليس هناك جواب صحيح وآخر خطأ، وإنما الصحيح هو محض رأي المفحوص، والاستبانة لأغراض البحث العلمي وليس لأي غرض آخر. هذا وقد عمل الباحث على صياغة عبارة الاستبانة بأسلوب سهل بسيط وترتيب منطقي وجاذبية تساعد أفراد المجتمع على الإدلاء بأرائهم بسهولة. قد تضمنت الاستبانة (52) عبارات في (5) محاور.

### صدق المحكمين:

للتعرف على صدق أداة البحث لقياس ما وضعت لقياسه، فقد عرض الباحثان الاستبانة بصيغتها الأولية على عدد من الأساتذة المتخصصين في التربية وعلم النفس لإعادة فحص عباراتها، وإبداء الرأي حولها، ومدى وضوح عباراتها وسلامتها، ومدى ملاءمة هذه العبارات لمستوى أفراد عينة الدراسة وتغطيتها لكل بعد من أبعادها، وقد التزم الباحثان بما أبدوه من ملاحظات وعلى ضوءه وصل إلى صيغته النهائية. (وصدق أداة البحث يعني التأكيد من أنها سوف تقيس ما أعده لقياسها ويقصد بالصدق شمول الاستمارة لكل العناصر التي يجب أن تدخل في التحليل من ناحية، ووضوح فقراتها ومفرداتها من ناحية أخرى)<sup>(19)</sup>

لمعرفة صدق اتساق الفقرات مع الدرجة الكلية لاستبانة واقع الكفايات، قام الباحثان بحساب معامل ارتباط بيرسون بين درجات كل فقرة من الدرجة الكلية للمقياس الفرعي الذي تقع تحته الفقرة المعنية، والجدول التالي يوضح نتائج هذا الإجراء:

### الخصائص السيكومترية لمقياس كفايات استراتيجيات التقويم الفعال:

أولاً: محور كفايات العلاقات الإنسانية:

1. صدق فقرات: محور كفايات العلاقات الإنسانية:

( بين K. Person وللتثبت من صدق المحور الأول حسب معامل ارتباط بيرسون)

درجة كل فقرة والدرجة الكلية، وبعد التطبيق اتضح أن جميع فقرات المحور البالغة (10) فقرات صادقة في قياس ما أعدت لقياسه إذ كانت معاملات ارتباطها بالدرجة الكلية دالة إحصائياً عند مستوى دلالة (.01). حيث كانت القيم الاحتمالية لها أقل من مستوى الدلالة (.01).

جدول رقم (13) يوضح ارتباط الفقرات بالدرجة الكلية لمحور كفايات العلاقات الإنسانية

مدلالة Level	القيمة الاحتمالية Sig	معامل ارتباط الفقرة بالدرجة الكلية Correlations	الانحراف المعياري Std. Deviation	الوسط الحسابي Mean	رقم الفقرة
.01	.000	.921**	.76561	2.1154	1
.01	.006	.522**	.73589	2.3077	2
.01	.002	.582**	.84489	2.0769	3
.01	.006	.522**	.82741	2.2692	4
.01	.001	.603**	.72004	1.9615	5
.01	.000	.745**	.87442	2.2692	6
.01	.000	.781**	.73589	2.3077	7
.01	.000	.688**	.92819	2.3077	8
.01	.002	.582**	.79614	1.9231	9
.01	.000	.768**	.88056	2.1538	10
			5.04198	21.692	الجموع 3

## 2. صدق محور كفايات العلاقات الإنسانية:

من خلال التثبت من صدق فقرات محور كفايات العلاقات الإنسانية حسب معامل ارتباط (بيرسون) بين درجة كل فقرة والدرجة الكلية وبعد التطبيق اتضح أن جميع فقرات المحور البالغة (10) فقرات صادقة في قياس ما أعدت لقياسه إذ كانت معاملات ارتباطها بالدرجة الكلية دالة إحصائياً عند مستوى دلالة (.01). حيث كانت القيم الاحتمالية لها أقل من مستوى الدلالة (.01).

وبما أن علاقة الفقرة بالدرجة الكلية تعني أن المقياس يقيس سمة واحدة، إذن فصدق فقرات المقياس تعني أن المقياس صادق في قياس ما وضع من أجله، وعلى ضوء ذلك فإن محور كفايات العلاقات الإنسانية صادق في قياس ما وضع لقياسه.

ثانياً: محور كفايات استراتيجيات التقويم الفعال:

### 1. صدق فقرات: محور كفايات استراتيجيات التقويم الفعال:

( بين K. Person وللتثبت من صدق المحور الثاني حسب معامل ارتباط (بيرسون) درجة كل فقرة والدرجة الكلية، وبعد التطبيق اتضح أن جميع فقرات المحور البالغة (11) فقرات صادقة في قياس ما أعدت لقياسه إذ كانت معاملات ارتباطها بالدرجة الكلية دالة إحصائياً عند مستوى دلالة (.01) ومستوى دلالة (.05) حيث كانت القيم الاحتمالية لها أقل من مستوى الدلالة (.01) ومستوى دلالة (.05)

جدول رقم (14) يوضح ارتباط الفقرات بالدرجة الكلية لمحور كفايات استراتيجيات التقويم

الفعال

مدالة Level	القيمة الاحتمالية Sig	معامل ارتباط الفقرة بالدرجة الكلية Correlations	الانحراف المعياري Std. Deviation	الوسط الحسابي Mean	رقم الفقرة
.01	.000	.678**	.71144	2.115 4	11
.01	.015	.471*	.74936	2.192 3	12
.01	.000	.779**	.80096	2.192 3	13
.01	.000	.694**	.75753	2.423 1	14
.01	.000	.716**	.74524	2.346 2	15
.01	.000	.668**	.75243	2.384 6	16
.01	.000	.865**	.89098	2.076 9	17
.01	.000	.697**	.78446	2.153 8	18

.01	.000	.714 <sup>**</sup>	.77757	2.269 2	19
.01	.000	.656 <sup>**</sup>	.65280	2.115 4	20
.01	.000	.742 <sup>**</sup>	.78838	2.307 7	21
			5.90710	24.57 69	المجموع

## 2. صدق محور كفايات استراتيجيات التقييم الفعال:

من خلال التثبت من صدق فقرات محور كفايات استراتيجيات التقييم الفعال حسب معامل ارتباط (بيرسون) بين درجة كل فقرة والدرجة الكلية وبعد التطبيق اتضح أن جميع فقرات المحور البالغة (11) فقرات صادقة في قياس ما أعدت لقياسه إذ كانت معاملات ارتباطها بالدرجة الكلية دالة إحصائياً عند مستوى دلالة (.01) ومستوى دلالة (.05) حيث كانت القيم الاحتمالية لها أقل من مستوى الدلالة (.01) ومستوى دلالة (.05).

وبما أن علاقة الفقرة بالدرجة الكلية تعني أن المقياس يقيس سمة واحدة، إذن فصدق فقرات المقياس تعني أن المقياس صادق في قياس ما وضع من أجله، وعلى ضوء ذلك فإن محور كفايات استراتيجيات التقييم الفعال صادق في قياس ما وضع لقياسه.

### ثالثاً: محور كفايات استراتيجيات التدريس الفعال:

#### 1. صدق فقرات: محور كفايات استراتيجيات التدريس الفعال:

(K. Person) وللتثبت من صدق المحور الثالث حسب معامل ارتباط (بيرسون) بين درجة كل فقرة والدرجة الكلية، وبعد التطبيق اتضح أن جميع فقرات المحور البالغة (11) فقرة صادقة في قياس ما أعدت لقياسه إذ كانت معاملات ارتباطها بالدرجة الكلية دالة إحصائياً عند مستوى دلالة (.01) ومستوى دلالة (.05) حيث كانت القيم الاحتمالية لها أقل من مستوى الدلالة (.01) ومستوى دلالة (.05).

جدول رقم (15) يوضح ارتباط الفقرات بالدرجة الكلية لمحو كفايات استراتيجيات

التدريس الفعال

مدلالة Level	القيمة الاحتمالية Sig	معامل ارتباط الفقرة بالدرجة الكلية Correlations	الانحراف المعياري Std. Deviation	الوسط الحسابي Mean	رقم الفقرة
.01	.000	.637**	.80861	2.4231	22
.05	.022	.449 <sup>+</sup>	.75753	2.5769	23
.01	.003	.561**	.86291	2.2308	24
.01	.000	.715**	.73589	2.3077	25
.05	.033	.420 <sup>+</sup>	.64331	2.4231	26
.05	.021	.451 <sup>+</sup>	.71036	2.2308	27
.01	.001	.622**	.77757	2.7308	28
.01	.000	.270	1.00766	2.8462	29
.01	.000	.726**	1.24344	2.8846	30
.01	.000	.664**	.82741	2.2692	31
.01	.000	.787**	.90808	2.2308	32
			5.37916	27.1538	المجموع

## 2. صدق محور كفايات استراتيجيات التدريس الفعال:

من خلال التثبت من صدق فقرات محور كفايات استراتيجيات التدريس الفعال حسب معامل ارتباط (بيرسون) بين درجة كل فقرة والدرجة الكلية وبعد التطبيق اتضح أن جميع فقرات المحور البالغة (11) فقرات صادقة في قياس ما أعدت لقياسه إذ كانت معاملات ارتباطها بالدرجة الكلية دالة إحصائياً عند مستوى دلالة (.01) ومستوى دلالة (.05). حيث كانت القيم الاحتمالية لها أقل من مستوى الدلالة (.01) ومستوى دلالة (.05).

وبما أن علاقة الفقرة بالدرجة الكلية تعني أن المقياس يقيس سمة واحدة، إذن فصدق فقرات المقياس تعني أن المقياس صادق في قياس ما وضع من أجله، وعلى ضوء ذلك فإن محور كفايات استراتيجيات التدريس الفعال صادق في قياس ما وضع لقياسه.

رابعاً: محور الاتجاه كفايات التمكن من المادة الدراسية:

1. صدق فقرات: محور كفايات التمكن من المادة الدراسية:

( بين K. Perso وللتثبت من صدق المحور الرابع حسب معامل ارتباط (بيرسون درجة كل فقرة والدرجة الكلية، وبعد التطبيق اتضح أن جميع فقرات المحور البالغة (9 فقرات صادقة في قياس ما أعدت لقياسه إذ كانت معاملات إرتباطها بالدرجة الكلية دالة إحصائياً عند مستوى دلالة (.01) حيث كانت القيم الاحتمالية لها أقل من مستوى الدلالة (.01)

جدول رقم (16) يوضح ارتباط الفقرات بالدرجة الكلية لمحور كفايات التمكن من المادة

الدراسية

مدلالة Level	القيمة الاحتمالية Sig	معامل ارتباط الفترة بالدرجة الكلية Correlations	الانحراف المعياري Std. Deviation	الوسط الحسابي Mean	رقم الفقرة
.01	.000	.827**	.82369	2.03 85	33
.01	.000	.730**	.80096	2.19 23	34
.01	.000	.775**	.74524	2.34 62	35
.01	.000	.752**	.74936	2.19 23	36
.01	.000	.755**	.87442	2.26 92	37
.01	.000	.907**	.79711	2.34 62	38
.01	.000	.883**	1.02956	2.50 00	39
.01	.000	.724**	.85934	2.46 15	40
.01	.001	.591**	.78446	2.15 38	41
.01	.000		5.78446	20.5 000	المجموع

## 2. صدق محور كفايات التمكن من المادة الدراسية:

من خلال التثبت من صدق فقرات محور كفايات التمكن من المادة الدراسية حسب معامل ارتباط (بيرسون) بين درجة كل فقرة والدرجة الكلية وبعد التطبيق اتضح أن جميع فقرات المحور البالغة (9) فقرات صادقة في قياس ما أعدت لقياسه إذ كانت معاملات ارتباطها بالدرجة الكلية دالة إحصائياً عند مستوى دلالة (0.01). حيث كانت القيم الاحتمالية لها أقل من مستوى الدلالة (0.01). وبما أن علاقة الفقرة بالدرجة الكلية تعني أن المقياس يقيس سمة واحدة، إذن فصدق فقرات المقياس تعني أن المقياس صادق في قياس ما وضع من أجله، وعلى ضوء ذلك فإن محور كفايات التمكن من المادة الدراسية صادق في قياس ما وضع لقياسه.

### خامساً: محور كفايات التوجيه والإرشاد الأكاديمي:

#### 1. صدق فقرات: محور كفايات التوجيه والإرشاد الأكاديمي:

وللتثبت من صدق المحور الخامس حسب معامل ارتباط (بيرسون K. Person) بين درجة كل فقرة والدرجة الكلية، وبعد التطبيق اتضح أن جميع فقرات المحور البالغة 1 فقرة صادقة في قياس ما أعدت لقياسه إذ كانت معاملات ارتباطها بالدرجة الكلية دالة إحصائياً عند مستوى دلالة 0.01. حيث كانت القيم الاحتمالية لها أقل من مستوى الدلالة 0.01.

رقم الفقرة	الوسط الحسابي Mean	الانحراف المعياري Std. Deviation	معامل ارتباط الفقرة بالدرجة الكلية Correlations	القيمة الاحتمالية Sig	مدلالة Level
42	2.4615	.989 17	.766**	.000	.01
43	2.5769	.808 61	.833**	.000	.01
44	2.3846	.982 93	.649**	.000	.01
45	2.0000	.938 08	.694**	.000	.01
46	2.1538	.880 56	.627**	.001	.01
47	2.4615	.859 34	.636**	.000	.01

.01	.000	.352	.760 57	2.5385	48
.01	.000	.666**	.845 80	2.3462	49
.01	.000	.683**	.884 05	2.3077	50
.01	.000	.812**	.880 56	2.1538	51
.01	.000	.816**	.815 24	2.2308	52
			6.63 371	25.6154	المجموع

جدول رقم (17) يوضح ارتباط الفقرات بالدرجة الكلية لمحور كفايات التوجيه والإرشاد

الأكاديمي

2. صدق محور كفايات التوجيه والإرشاد الأكاديمي:

من خلال التثبت من صدق فقرات محور كفايات التوجيه والإرشاد الأكاديمي حسب معامل ارتباط (بيرسون) بين درجة كل فقرة والدرجة الكلية وبعد التطبيق اتضح أن جميع فقرات المحور البالغة (11) فقرة صادقة في قياس ما أعدت لقياسه إذ كانت معاملات ارتباطها بالدرجة الكلية دالة إحصائياً عند مستوى دلالة (.01) حيث كانت القيم الاحتمالية لها أقل من مستوى الدلالة (.01).

وبما أن علاقة الفقرة بالدرجة الكلية تعني أن المقياس يقيس سمة واحدة، إذن فصدق فقرات المقياس تعني أن المقياس صادق في قياس ما وضع من أجله، وعلى ضوء ذلك فإن محور كفايات التوجيه والإرشاد الأكاديمي صادق في قياس ما وضع لقياسه.

ت	المحور	قيمة معامل ألفا كرونباخ	عدد الفقرات	تسلسل العبارات في المقياس
1	كفايات العلاقات الإنسانية	.822	10	من 1 - 10

2	كفايات استراتيجيات التقويم الفعال	.896	11	من 11 - 21
3	كفايات استراتيجيات التدريس الفعال	.792	11	من 22 - 32
4	كفايات التمكن من المادة الدراسية	.915	9	من 33 - 41
5	كفايات التوجيه والإرشاد الأكاديمي	.887	11	من 42 - 52
	المتوسط العام لنتائج اختبار ألفا كرونباخ لكل محاور مقياس كفايات استراتيجيات التقويم الفعال	.942	52	من 1 - 52

### 3. حساب ثبات مقياس كفايات استراتيجيات التقويم الفعال:

وللتثبت من ثبات مقياس كفايات استراتيجيات التقويم الفعال استخدم الباحثان في حساب الثبات معادلة (الفاكرونباخ)، حيث تعد معادلة (الفاكرونباخ) من أساليب استخراج الثبات. وقد استخرج الباحثان الثبات باستخدام هذه الطريقة حيث بلغت قيمة معامل الثبات العام (942). وهذا يشير إلى أن المقياس يتمتع بثبات عالي.

جدول (18) نتائج اختبار ألفا كرونباخ لمقياس كفايات استراتيجيات التقويم الفعال

### 4. الصدق التجريبي لمقياس كفايات استراتيجيات التقويم الفعال:

وعلى ضوء حساب قيمة معامل (ألفا كرونباخ) البالغة (942). فإن الصدق التجريبي للمقياس يساوي (971). وهو الجذر التربيعي لمعامل الثبات، وهذا يشير أيضاً إلى أن مقياس كفايات استراتيجيات التقويم الفعال يتمتع بصدق عالي.

### ثانياً: اختبار فرضيات الدراسة ومناقشتها وتفسيرها:

**الفرضية الأولى:** (يتسم واقع الكفايات التدريسية لأعضاء هيئة التدريس بجامعة الملك فيصل بتشاد بالفعالية)

للتحقق من الفرضية الأولى قام الباحثان بحساب الوسط الحسابي والانحراف المعياري لإجابات أفراد عينة البحث لكل فقرة على حدة، ولاختبار وجود فروق ذات دلالة إحصائية بين الوسط الحسابي المحسوب والوسط الحسابي النظري، استخدم الباحثان اختبار (T).

جدول (19) اختبار (ت) لعينة واحدة لقياس واقع الكفايات التدريسية لأعضاء

هيئة التدريس بجامعة الملك فيصل بتشاد

القيمة الاحتمالية	درجة الحرية	قيمه (ت)	الوسط الحسابي الفرضي	الوسط الحسابي المحسوب
.000	25	28.103	3.000	2.299

يلاحظ من الجدول رقم (19) أن قيمة الوسط الحسابي المحسوب يساوي (2.299) وهي أقل من قيمة الوسط الحسابي الفرضي (3.000)، وأن القيمة التائية قد بلغت (28.103) وأن قيمتها الإحتمالية كان مقدارها (0.000) وهي أقل من مستوى الدلالة (0.05)، وهذا يشير إلى أن واقع الكفايات التدريسية لأعضاء هيئة التدريس بجامعة الملك فيصل بتشاد يتسم بعدم الفعالية.

**الفرضية الثانية:** (تتسم كفايات العلاقات الإنسانية لأعضاء هيئة التدريس بجامعة الملك فيصل بتشاد بالفعالية)

للتحقق من الفرضية الثانية قام الباحثان بحساب الوسط الحسابي والانحراف المعياري لإجابات أفراد عينة البحث لكل فقرة على حدة، وإختبار وجود فروق ذات دلالة إحصائية بين الوسط الحسابي المحسوب والوسط الحسابي النظري، إستخدم الباحثان إختبار (T).

جدول (20) إختبار (ت) لعينة واحدة لقياس كفايات العلاقات الإنسانية لأعضاء

هيئة التدريس بجامعة الملك فيصل بتشاد

القيمة الاحتمالية	درجة الحرية	قيمه (ت)	الوسط الحسابي الفرضي	الوسط الحسابي المحسوب
.000	25	21.938	3.000	2.169

يلاحظ من الجدول رقم (14) أن قيمة الوسط الحسابي المحسوب يساوي (2.169) وهي أقل من قيمة الوسط الحسابي الفرضي (3.000)، وأن القيمة التائية قد بلغت (21.938) وأن قيمتها الاحتمالية كان مقدارها (0.000) وهي أقل من مستوى الدلالة (0.05)، وهذا

يشير إلى أن كفايات العلاقات الإنسانية لأعضاء هيئة التدريس بجامعة الملك فيصل بتشاد تتسم بعدم الفعالية.

**الفرضية الثالثة:** (تتسم كفايات استراتيجيات التقويم الفعال لأعضاء هيئة التدريس بجامعة الملك فيصل بتشاد بالفعالية)

للتحقق من الفرضية الثالثة قام الباحثان بحساب الوسط الحسابي والانحراف المعياري لإجابات أفراد عينة البحث لكل فقرة على حدة، واختبار وجود فروق ذات دلالة إحصائية بين الوسط الحسابي المحسوب والوسط الحسابي النظري، استخدم الباحثان اختبار (T). جدول (21) اختبار (ت) لعينة واحدة لقياس كفايات استراتيجيات التقويم الفعال لأعضاء هيئة التدريس بجامعة الملك فيصل بتشاد

القيمة الاحتمالية	درجة الحرية	قيمه (ت)	الوسط الحسابي الفرضي	الوسط الحسابي المحسوب
.000	25	21.215	3.000	2.234

يلاحظ من الجدول رقم (15) أن قيمة الوسط الحسابي المحسوب يساوي (2.234) وهي أقل من قيمة الوسط الحسابي الفرضي (3.000)، وأن القيمة التائية قد بلغت (21.215) وأن قيمتها الاحتمالية كان مقدارها (0.000) وهي أقل من مستوى الدلالة (0.05)، وهذا يشير إلى أن كفايات استراتيجيات التقويم الفعال لأعضاء هيئة التدريس بجامعة الملك فيصل بتشاد تتسم بعدم الفعالية.

**الفرضية الرابعة:** (تتسم كفايات استراتيجيات التدريس الفعال لأعضاء هيئة التدريس بجامعة الملك فيصل بتشاد بالفعالية)

للتحقق من الفرضية الرابعة قام الباحثان بحساب الوسط الحسابي والانحراف المعياري لإجابات أفراد عينة البحث لكل فقرة على حدة، واختبار وجود فروق ذات دلالة إحصائية بين الوسط الحسابي المحسوب والوسط الحسابي النظري، استخدم الباحثان اختبار (T).

جدول (22) اختبار (ت) لعينة واحدة لقياس كفايات استراتيجيات التدريس الفعال لأعضاء

هيئة التدريس بجامعة الملك فيصل بتشاد

القيمة الاحتمالية	درجة الحرية	قيمه (ت)	الوسط الحسابي الفرضي	الوسط الحسابي المحسوب
.000	25	25.740	3.000	2.469

يلاحظ من الجدول رقم (16) أن قيمة الوسط الحسابي المحسوب يساوي (2.469) وهي أقل من قيمة الوسط الحسابي الفرضي (3.000)، وأن القيمة التائية قد بلغت (25.740) وأن قيمتها الاحتمالية كان مقدارها (.000) وهي أقل من مستوى الدلالة (.05)، وهذا يشير إلى أن كفايات استراتيجيات التدريس الفعال لأعضاء هيئة التدريس بجامعة الملك فيصل بتشاد تتسم بعدم الفعالية.

**الفرضية الخامسة:** (تتسم كفايات التمکن من المادة الدراسية لأعضاء هيئة التدريس بجامعة الملك فيصل بتشاد بالفعالية)

للتحقق من الفرضية الخامسة قام الباحثان بحساب الوسط الحسابي والانحراف المعياري لإجابات أفراد عينة البحث لكل فقرة على حدة، واختبار وجود فروق ذات دلالة إحصائية بين الوسط الحسابي المحسوب والوسط الحسابي النظري، استخدم الباحثان اختبار (T). والجدول رقم (17) يوضح ذلك :

جدول (23) اختبار (ت) لعينة واحدة لقياس كفايات التمکن من المادة الدراسية لأعضاء

هيئة التدريس بجامعة الملك فيصل بتشاد

القيمة الاحتمالية	درجة الحرية	قيمه (ت)	الوسط الحسابي الفرضي	الوسط الحسابي المحسوب
.000	25	18.071	3.000	2.278

يلاحظ من الجدول رقم (17) أن قيمة الوسط الحسابي المحسوب يساوي (2.278) وهي أقل من قيمة الوسط الحسابي الفرضي (3.000)، وأن القيمة التائية قد بلغت (18.071)

وأن قيمتها الاحتمالية كان مقدارها (0.000). وهي أقل من مستوى الدلالة (0.05)، وهذا يشير إلى أن كفايات التمكّن من المادة الدراسية لأعضاء هيئة التدريس بجامعة الملك فيصل بتشاد تتسم بعدم الفعالية.

**الفرضية السادسة:** (تتسم كفايات التوجيه والإرشاد الأكاديمي لأعضاء هيئة التدريس بجامعة الملك فيصل بتشاد بالفعالية)

للتحقق من الفرضية السادسة قام الباحثان بحساب الوسط الحسابي والانحراف المعياري لإجابات أفراد عينة البحث لكل فقرة على حدة، وإختبار وجود فروق ذات دلالة إحصائية بين الوسط الحسابي المحسوب والوسط الحسابي النظري، إستخدام الباحثان إختبار (T). والجدول رقم (18) يوضح ذلك :

جدول (24) إختبار (ت) لعينة واحدة لقياس كفايات التوجيه والإرشاد الأكاديمي

لأعضاء هيئة التدريس بجامعة الملك فيصل بتشاد

القيمة الاحتمالية	درجه الحرية	قيمه (ت)	الوسط الحسابي الفرضي	الوسط الحسابي المحسوب
.000	25	19.689	3.000	2.329

يلاحظ من الجدول رقم (18) أن قيمة الوسط الحسابي المحسوب يساوي (2.329) وهي أقل من قيمة الوسط الحسابي الفرضي (3.000)، وأن القيمة التائية قد بلغت (19.689) وأن قيمتها الاحتمالية كان مقدارها (0.000). وهي أقل من مستوى الدلالة (0.05)، وهذا يشير إلى أن كفايات التوجيه والإرشاد الأكاديمي لأعضاء هيئة التدريس بجامعة الملك فيصل بتشاد تتسم بعدم الفعالية.

**الفرضية السابعة:** (لا توجد فروق ذات دلالة إحصائية في واقع الكفايات التدريسية لأعضاء هيئة التدريس بجامعة الملك فيصل بتشاد تبعاً لمتغير النوع)

لحساب الفروق في واقع الكفايات التدريسية لأعضاء هيئة التدريس بجامعة الملك فيصل بتشاد تبعاً لمتغير النوع (ذكر، أنثى)، قام الباحثان بحساب الوسط الحسابي والانحراف المعياري واختبار (ت) ،

جدول (25) يوضح قيم الوسط الحسابي والانحراف المعياري والقيمة التائية لقياس الفرق في واقع الكفايات التدريسية لأعضاء هيئة التدريس بجامعة الملك فيصل بتشاد تبعاً لمتغير النوع

النوع	الوسط الحسابي	الانحراف المعياري	القيمة التائية	درجة الحرية	القيمة الاحتمالية
ذكر	118.00 00	20.63775	27.94 9	25	.000
أنثى	158.00 00	.			

نلاحظ من الجدول أعلاه أن القيمة التائية قد بلغت (27.949) وأن القيمة الاحتمالية لاختبار (ت) كانت مقدارها (0.000)، وهي أقل من مستوى الدلالة (0.05)، وهذا يشير إلى وجود فروق ذات دلالة إحصائية في واقع الكفايات التدريسية لأعضاء هيئة التدريس بجامعة الملك فيصل بتشاد تبعاً لمتغير النوع (ذكر، أنثى) لصالح النوع (أنثى).

**الفرضية الثامنة:** (لا توجد فروق ذات دلالة إحصائية في واقع الكفايات التدريسية لأعضاء هيئة التدريس بجامعة الملك فيصل بتشاد تبعاً لمتغير الكلية)

لحساب الفروق في واقع الكفايات التدريسية لأعضاء هيئة التدريس بجامعة الملك فيصل بتشاد تبعاً لمتغير الكلية، قام الباحثان بحساب الوسط الحسابي وتحليل التباين الأحادي، الجدول رقم (20) يوضح ذلك:

الجدول (26) نتائج تحليل التباين الأحادي (ANOVA) للفروق في واقع الكفايات التدريسية لأعضاء هيئة التدريس بجامعة الملك فيصل بتشاد تبعاً لمتغير الكلية

مصدر التباين	مجموع المربعات	درجات الحرية	متوسط المربعات	القيمة الفائية	القيمة الاحتمالية
S.V	S.S	D.F	M.S	F	Sig
بين	4481.	6	746.855	1.949	.124

				128	المجموعات
		383.123	19	7279.	داخل
				333	المجموعات
			25	11760	الكلية
				.462	

يبين الجدول (20) عدم وجود فروق ذات دلالة إحصائية في واقع الكفايات التدريسية لأعضاء هيئة التدريس بجامعة الملك فيصل بتشاد تبعاً لمتغير الكلية وذلك استناداً إلى قيم (F) المحسوبة لمتغير الكلية (1.949)، وقيمتها الاحتمالية التي تساوي (0.124). وهي أكبر من مستوى الدلالة (0.05). مما يشير إلى عدم وجود فروق ذات دلالة إحصائية في واقع الكفايات التدريسية لأعضاء هيئة التدريس بجامعة الملك فيصل بتشاد تبعاً لمتغير الكلية.

**الفرضية التاسعة:** (لا توجد فروق ذات دلالة إحصائية في واقع الكفايات التدريسية لأعضاء هيئة التدريس بجامعة الملك فيصل بتشاد تبعاً لمتغير الوظيفة)

لحساب الفروق في واقع الكفايات التدريسية لأعضاء هيئة التدريس بجامعة الملك فيصل بتشاد تبعاً لمتغير الوظيفة، قام الباحثان بحساب الوسط الحسابي وتحليل التباين الأحادي، الجدول (27) نتائج تحليل التباين الأحادي (ANOVA) للفروق في واقع الكفايات التدريسية لأعضاء هيئة التدريس بجامعة الملك فيصل بتشاد تبعاً لمتغير الوظيفة

القيمة الاحتمالية Sig	القيمة الفائية F	متوسط المربعات M.S	درجات الحرية D.F	مجموع المربعات S.S	مصدر التباين S.V
.557	.601	291.985	2	583.970	بين المجموعات
		485.934	23	11176.491	داخل المجموعات
			25	11760.462	الكلية

يبين الجدول (21) عدم وجود فروق ذات دلالة إحصائية في واقع الكفايات التدريسية لأعضاء هيئة التدريس بجامعة الملك فيصل بتشاد تبعاً لمتغير الوظيفة وذلك استناداً إلى قيم (F) المحسوبة لمتغير الوظيفة (0.601)، وقيمتها الاحتمالية التي تساوي (0.557). وهي أكبر

من مستوى الدلالة (05). مما يشير إلى عدم وجود فروق ذات دلالة إحصائية في واقع الكفايات التدريسية لأعضاء هيئة التدريس بجامعة الملك فيصل بتشاد تبعاً لمتغير الوظيفة.

**الفرضية العاشرة:** (لا توجد فروق ذات دلالة إحصائية في واقع الكفايات التدريسية لأعضاء هيئة التدريس بجامعة الملك فيصل بتشاد تبعاً لمتغير المؤهل التعليمي)

لحساب الفروق في واقع الكفايات التدريسية لأعضاء هيئة التدريس بجامعة الملك فيصل بتشاد تبعاً لمتغير المؤهل التعليمي، قام الباحثان بحساب الوسط الحسابي وتحليل التباين الأحادي،

الجدول (28) نتائج تحليل التباين الأحادي (ANOVA) للفروق في واقع الكفايات التدريسية لأعضاء هيئة التدريس بجامعة الملك فيصل بتشاد تبعاً لمتغير المؤهل التعليمي

القيمة الاحتمالية Sig	القيمة الفاتية F	متوسط المربعات M.S	درجات الحرية D.F	مجموع المربعات S.S	مصدر التباين S.V
.441	.848	403.609	2	807.21 8	بين المجموعات
		476.228	23	10953. 244	داخل المجموعات
			25	11760. 462	الكلية

يبين الجدول (22) عدم وجود فروق ذات دلالة إحصائية في واقع الكفايات التدريسية لأعضاء هيئة التدريس بجامعة الملك فيصل بتشاد تبعاً لمتغير المؤهل التعليمي وذلك استناداً إلى قيم (F) المحسوبة لمتغير المؤهل التعليمي (848)، وقيمتها الاحتمالية التي تساوي (441). وهي أكبر من مستوى الدلالة (05). مما يشير إلى عدم وجود فروق ذات دلالة إحصائية في واقع الكفايات التدريسية لأعضاء هيئة التدريس بجامعة الملك فيصل بتشاد تبعاً لمتغير المؤهل التعليمي.

**الفرضية الحادية عشر:** (لا توجد فروق ذات دلالة إحصائية في واقع الكفايات التدريسية لأعضاء هيئة التدريس بجامعة الملك فيصل بتشاد تبعاً لمتغير التخصص العلمي)

لحساب الفروق في واقع الكفايات التدريسية لأعضاء هيئة التدريس بجامعة الملك فيصل بتشاد تبعاً لمتغير التخصص العلمي، قام الباحثان بحساب الوسط الحسابي وتحليل التباين الأحادي، الجدول رقم (23) يوضح ذلك:

الجدول (29) نتائج تحليل التباين الأحادي (ANOVA) للفروق في واقع الكفايات التدريسية لأعضاء هيئة التدريس بجامعة الملك فيصل بتشاد تبعاً لمتغير التخصص العلمي

القيمة الاحتمالية Sig	القيمة الفائية F	متوسط المربعات M.S	درجات الحرية D.F	مجموع المربعات S.S	مصدر التباين S.V
.857	.550	354.3 92	15	5315.878	بين المجموعات
		644.4 58	10	6444.583	داخل المجموعات
			25	11760.462	الكلية

يبين الجدول (23) عدم وجود فروق ذات دلالة إحصائية في واقع الكفايات التدريسية لأعضاء هيئة التدريس بجامعة الملك فيصل بتشاد تبعاً لمتغير التخصص العلمي وذلك استناداً إلى قيم (F) المحسوبة لمتغير التخصص العلمي (550)، وقيمتها الاحتمالية التي تساوي (.857) وهي أكبر من مستوى الدلالة (.05). مما يشير إلى عدم وجود فروق ذات دلالة إحصائية في واقع الكفايات التدريسية لأعضاء هيئة التدريس بجامعة الملك فيصل بتشاد تبعاً لمتغير التخصص العلمي.

**الفرضية الثانية عشر:** (لا توجد فروق ذات دلالة إحصائية في واقع الكفايات التدريسية لأعضاء هيئة التدريس بجامعة الملك فيصل بتشاد تبعاً لمتغير سنوات الخبرة)

لحساب الفروق في واقع الكفايات التدريسية لأعضاء هيئة التدريس بجامعة الملك فيصل بتشاد تبعاً لمتغير سنوات الخبرة، قام الباحثان بحساب الوسط الحسابي وتحليل التباين الأحادي، الجدول رقم (24) يوضح ذلك:

الجدول (30) نتائج تحليل التباين الأحادي (ANOVA) للفروق في واقع الكفايات التدريسية لأعضاء هيئة التدريس بجامعة الملك فيصل بتشاد تبعاً لمتغير سنوات الخبرة

القيمة الاحتمالية Sig	القيمة الفائية F	متوسط المربعات M.S	درجات الحرية D.F	مجموع المربعات S.S	مصدر التباين S.V
.296	1.311	594.535	3	1783.6 04	بين المجموعات
		453.494	22	9976.8 57	داخل المجموعات
			25	11760. 462	الكلي

يبين الجدول (24) عدم وجود فروق ذات دلالة إحصائية في واقع الكفايات التدريسية لأعضاء هيئة التدريس بجامعة الملك فيصل بتشاد تبعاً لمتغير سنوات الخبرة وذلك استناداً إلى قيم (F) المحسوبة لمتغير سنوات الخبرة (1.311)، وقيمتها الاحتمالية التي تساوي (0.296). وهي أكبر من مستوى الدلالة (0.05). مما يشير إلى عدم وجود فروق ذات دلالة إحصائية في واقع الكفايات التدريسية لأعضاء هيئة التدريس بجامعة الملك فيصل بتشاد تبعاً لمتغير سنوات الخبرة.

**النتائج:** وتوصلت الدراسة إلى النتائج التالية:

- 1- أظهرت نتائج التحليل الإحصائي أن واقع الكفايات التدريسية لأعضاء هيئة التدريس بجامعة الملك فيصل بتشاد يتسم بعدم الفعالية.
- 2- أظهرت نتائج التحليل الإحصائي أن كفايات العلاقات الإنسانية لأعضاء هيئة التدريس بجامعة الملك فيصل بتشاد تتسم بعدم الفعالية.
- 3- أظهرت نتائج التحليل أن كفايات استراتيجيات التقويم الفعال لأعضاء هيئة التدريس بجامعة الملك فيصل بتشاد تتسم بعدم الفعالية.
- 4- بينت نتائج التحليل الإحصائي أن كفايات استراتيجيات التدريس الفعال لأعضاء هيئة التدريس بجامعة الملك فيصل بتشاد تتسم بعدم الفعالية.
- 5- أظهرت نتائج التحليل الإحصائي أن كفايات التمكين من المادة الدراسية لأعضاء هيئة التدريس بجامعة الملك فيصل بتشاد تتسم بعدم الفعالية.

- 6- أظهرت نتائج التحليل الإحصائي أن كفايات التوجيه والإرشاد الأكاديمي لأعضاء هيئة التدريس بجامعة الملك فيصل بتشاد تتسم بعدم الفعالية.
- 7- أظهرت نتائج التحليل الإحصائي وجود فروق ذات دلالة إحصائية في واقع الكفايات التدريسية لأعضاء هيئة التدريس بجامعة الملك فيصل بتشاد تبعاً لمتغير النوع (ذكر، أنثى) لصالح النوع (أنثى).
- 8- أظهرت نتائج التحليل وجود فروق ذات دلالة إحصائية عدم وجود فروق ذات دلالة إحصائية في واقع الكفايات التدريسية لأعضاء هيئة التدريس بجامعة الملك فيصل بتشاد تبعاً لمتغير الكلية.
- 9- أظهرت نتائج التحليل الإحصائي عدم وجود فروق ذات دلالة إحصائية في واقع الكفايات التدريسية لأعضاء هيئة التدريس بجامعة الملك فيصل بتشاد تبعاً لمتغير الوظيفة.
- 10- أظهرت نتائج التحليل الإحصائي عدم وجود فروق ذات دلالة إحصائية في واقع الكفايات التدريسية لأعضاء هيئة التدريس بجامعة الملك فيصل بتشاد تبعاً لمتغير المؤهل التعليمي.
- 11- أظهرت نتائج التحليل الإحصائي عدم وجود فروق ذات دلالة إحصائية في واقع الكفايات التدريسية لأعضاء هيئة التدريس بجامعة الملك فيصل بتشاد تبعاً لمتغير التخصص العلمي.
- 12- أظهرت نتائج التحليل الإحصائي عدم وجود فروق ذات دلالة إحصائية في واقع الكفايات التدريسية لأعضاء هيئة التدريس بجامعة الملك فيصل بتشاد تبعاً لمتغير سنوات الخبرة.

<sup>1</sup> عبد الله جراح عباس جراح: مجالات التنمية المستقبلية لعضو هيئة التدريس في كلية التربية بجامعة الكويت" بحث منشور على الشبكة العنكبوتية، ص: 2

<sup>2</sup> محمد بن خزيم بن عمير السمري: درجة توافر الكفايات التدريسية لأعضاء هيئة التدريس بكلية التربية في جامعة شقراء من وجهة نظر الطلبة، المجلة التربوية الدولية المتخصصة المجلد (8)، العدد(10)، أكتوبر، 2012م ص3

<sup>3</sup> مروة أحمد عما يره: درجة توافر الكفايات التكنولوجية لأعضاء هيئة التدريس في الجامعات الأردنية وميقات توافرها بحث متقدم به لنيل درجة الماجستير في تكنولوجيا المعلومات والاتصالات في التعليم، كلية العلوم التربوية، جامعة الشارقة الأوسط يناير 2019م، ص: 18

<sup>4</sup> نعيمه حبيب النويهي الشمري: الممارسات التدريسية لدى أعضاء هيئة التدريس بكلية التربية في جامعة حائل في ضوء متطلبات رؤية المملكة العربية السعودية: 2020، من وجهة نظرهم، المجلة العربية للنشر العلمي، العدد الحادي عشر، ص: 6

<sup>5</sup> التعريف بجامعة الملك فيصل بتشاد العام الجامعي 2010-2011 ص: 1

- <sup>6</sup> معجم المعاني الإلكترونية، في مادة وقع
- <sup>7</sup> أحمد بن محمد الفيومي الحمودي: المصباح المنير، دار الغد الجديد، الطبعة الأولى، 2007م، القاهرة، ص:310.
- <sup>8</sup> لغزيلي فاتح: التدريس بالكفاءات وتقويمها" مجلة معارف كلية العلوم الاجتماعية والإنسانية الصادرة من جامعة البويرة(الجزائر، ص:2-3) بحث منشور على الشبكة العنكبوتية السنة الثامنة أكتوبر، العدد 13-14
- <sup>9</sup> أحمد عزت راجح: أصول علم النفس، المكتب المصري الحديث الإسكندرية، ص:435
- <sup>10</sup> أحمد عزت راجح المرجع السابق ص435-436
- <sup>11</sup> المرجع نفسه، 426
- <sup>12</sup> أحمد إسماعيل حجي : الإدارة المدرسية، دار الفكر العربي، القاهرة، 2000م، ص:353" بدون ذكر رقم الطبعة"
- <sup>13</sup> أحمد إسماعيل حجي، المرجع السابق، ص: 353
- <sup>14</sup> المرجع نفسه، ص253.
- <sup>15</sup> محمد الساسي الشايب، ومنصور بن زاهر: قراءة في مفهوم الكفايات التدريسية، جامعة قاصدي مرباح ، ملتقى الكفايات في التربية ص:6
- 16** محمد على محمد: علم الاجتماع والمنهج العلمي: دراسة في طرائق البحث وأساليبه، دار المعرفة بجامعة الاسكندرية الطبعة الثالثة، 1988م، ص 182
- 17** عمر محمد التومي الشيباني: مناهج البحث الاجتماعي، منشورات المنشأة الشعبية العامة للنشر والتوزيع والاعلان، طرابلس، الطبعة الأولى، 1971م، ص 113.
- 18** رجاء وحيد دويدري البحث العلمي: أساسياته النظرية وممارساته العملية ، دار الفكر العربي المعاصر، بيروت ، الطبعة الأولى 2000 ، ص: 306. منشور في الشبكة المعلومات الانترنت
- <sup>(19)</sup> رجاء أبو علام : مناهج البحث في العلوم النفسية والتربوية. دار النشر للجامعات، ط1، بدون التاريخ، ص:179.