

الجمهورية الجزائرية الديمقراطية الشعبية

وزارة التعليم العالي و البحث العلمي

جامعة الشهيد حمة لخضر - الوادي

قسم: علم النفس و علم التربية



كلية العلوم الإنسانية والاجتماعية

الحرمان العاطفي وعلاقته بالتكيف المدرسي

لدى عينة من تلاميذ سنة أولى متوسط

دراسة ميدانية لمتوسطة تامة عبد المالك - وادي العنقدة - بولاية الوادي

مذكرة مكملة تدخل ضمن متطلبات نيل شهادة ليسانس في علم النفس تخصص: علم النفس المدرسي

إشراف الأستاذ:

من إعداد الطالبات:

د- عوين بلقاسم

- بن الزاوي لطيفة

- قصه حنان

- قدوري أميرة

السنة الجامعية: 2021 / 2022

بِسْمِ اللَّهِ الرَّحْمَنِ الرَّحِيمِ

« نرفع درجاته من نشاء

وفوق كل ذي علم عليم »

سورة يوسف، الآية 76

شكر وعرّفان

الحمد لله الذي أبدع كل شيء خلقه، والصلاة والسلام على سيدنا محمد صلى الله عليه وسلم الذي أرسله الله تعالى هاديا وبشيرا لجميع الأمم.

إنه لمن دواعي سروري بعد أن من الله علينا بإنجاز هذا العمل المتواضع أن نتوجه بتقديم الشكر والعرّفان إلى كل من كان له فضل علينا وساعدنا ولو بنصيحة من قريب أو بعيد من أساتذة وطلبة.

ونتقدم بخالص الشكر والتقدير إلى جميع الأساتذة ونخص إلى أن أقدم بالشكر العظيم إلى **الدكتور عوين بلقاسم**.

كما لا ننسى تقديم الشكر إلى كل الصديقات والأهل.

وختاما ندعوا الله العلي القدير أن يجعل هذه الدراسة بداية موفقة، فلا أدعي أننا قد بلغنا الغاية، وحسب أننا قد حاولنا فالكمال لله وحده، سبحانه ولنا الهداية والتوفيق.

"ذلك فضل الله يؤتيه من يشاء والله ذو الفضل العظيم" (سورة الحديد، الآية 21)

فهرس المحتويات

الصفحة	العنوان
أ	شكر وعران
ب	فهرس المحتويات
د	فهرس الجداول
هـ	فهرس الأشكال
و	فهرس الملاحق
ز	ملخص الدراسة باللغة العربية
ح	ملخص الدراسة باللغة الإنجليزية
01	مقدمة
الجانب النظري	
الفصل الأول	
الإطار النظري والمفاهيمي	
05	1- مشكلة الدراسة
08	2- فرضيات الدراسة
08	3- أهمية الدراسة
09	4- أهداف الدراسة
09	5- مفاهيم الإجرائية للدراسة
10	6- الدراسات السابقة
الفصل الثاني	
الإجراءات المنهجية ونتائج الدراسة	
25	تمهيد
25	1- منهج الدراسة

26	2- الدراسة الإستطلاعية وحيثياتها
26	3- الدراسة الأساسية وإجراءاتها
34	4- عرض وتحليل نتائج الدراسة
39	5- مناقشة وتفسير نتائج الدراسة
42	الخلاصة العامة
44	المصادر المراجع
الملاحق	

فهرس الجداول

الصفحة	العنوان	الرقم
27	خصائص عينة الدراسة	01
29	يمثل تقسيم الأداة إلى جزئين أعلى وأدنى ثم مقارنتها ببعضها وتحصلنا على النتائج التالية	02
29	النتائج المتحصل عليها في حساب الفا كرونباخ	03
30	دلالة الفروق بين المجموعتين العليا والدنيا.	04
30	تقسيم الأداة إلى جزئين أعلى وأدنى ثم مقارنتها ببعضها وتحصلنا على النتائج التالية	05
31	صدق الإتساق الداخلي للتكيف المدرسي	06
35	دلالة الارتباط الحرمان العاطفي والتكيف المدرسي لدى تلاميذ أولى متوسط	07
36	دلالة الفروق بين الذكور والإناث من تلاميذ أولى متوسط على مقياس الحرمان العاطفي	08
38	دلالة الفروق بين الذكور والإناث من تلاميذ أولى متوسط على مقياس التكيف المدرسي	09

فهرس الأشكال

الصفحة	العنوان	الرقم
37	متوسط رتب درجات الذكور ومتوسط رتب درجات الاناث من تلاميذ السنة الأولى متوسط على مقياس الحرمان العاطفي	01
39	متوسط رتب درجات الذكور ومتوسط رتب درجات الاناث من تلاميذ السنة الأولى متوسط على مقياس التكيف المدرسي	02

فهرس الملاحق

الرقم	العنوان
01	مقياس الحرمان العاطفي
02	مقياس التكيف المدرسي
03	نتائج البيانات المندمجة والمعالجة (spss)
04	مقياس التفريغ الحرمان العاطفي
05	مقياس التفريغ التكيف المدرسي

ملخص الدراسة:

هدفت هذه الدراسة إلى معرفة العلاقة بين الحرمان العاطفي والتكيف المدرسي لدى تلاميذ الطور المتوسط وتهدف أيضا إلى اكتشاف الفروق بين الذكور والإناث من تلاميذ أولى متوسط على مقياس الحرمان العاطفي والتكيف المدرسي.

إستخدمنا في هذه الدراسة المنهج الوصفي وذلك باستخدام إستبياننا خاص بالحرمان العاطفي و التكيف المدرسي، شملت عينة الدراسة على (100) فردا من مؤسسة بمتوسطة تامة عبد المالك بولاية الوادي وتم اختيارها بطريقة عشوائية بسيطة.

وبعد جمع البيانات وتبويبها ومعالجتها باستخدام معامل إرتباط سبيرمان وإختبار "Z"

لدلالة الفروق بين متوسطي درجات لعينتين مستقلتين وهذا بالاستعانة ببرنامج (Spss)

وقد توصلت إلى النتائج التالية:

- توجد علاقة إرتباطية بين الحرمان العاطفي والتكيف المدرسي لدى تلاميذ أولى متوسط.
- توجد فروق بين الذكور والإناث من تلاميذ أولى متوسط على مقياس الحرمان العاطفي.
- لا توجد فروق بين الذكور والإناث من تلاميذ أولى متوسط على مقياس التكيف المدرسي.

Study summary:

This study aimed to find out the relationship between emotional deprivation and school adaptation among middle school students, and it also aims to discover the differences between male and female middle school students on the scale of emotional deprivation and school adaptation.

In this study, we used the descriptive approach, using a questionnaire for emotional deprivation and school adaptation. The study sample included (100) individuals from different institutions in El-Wadi State and were selected in a simple random way.

After collecting, tabulating and processing the data using Spearman's correlation coefficient and "Z" test.

To indicate the differences between the mean scores of two independent samples, using a program (Spss)

It reached the following results:

- There is a correlative relationship between emotional deprivation and school adaptation among middle first students.
- There are differences between male and female middle school students on the emotional deprivation scale.
- There are no differences between male and female middle school students on the school adaptation scale.

مقدمة

مقدمة

تلعب الأسرة دورا هاما في حياة الطفل منذ ولادته كونها تعمل على تنشئته والعناية به فتتبع وتطور قدراته وإستعداداته واتجاهاته، كما أنها تجعله يشعر بالرضا والأنس والطمأنينة والاستقرار فهي الوسيط الذي يقبل فيه الطفل ذاته وينفتح على العالم الخارجي ويحدث هذا طبعاً بوجود جو مميز من الرعاية يسودها العطف والحماية، ويتم فيه التواصل والتأقلم الإيجابي بين الأبناء والآباء، كما أننا فقدنا الفرد في المراحل الأولى من حياته لأحد الوالدين أو كليهما ينجم عنه حرمانه من العيش في كنف الأسرة الطبيعية.

وهذا كله يؤكد أهمية الأسرة في حياة الطفل من كل الجوانب وأهمها الجانب الدراسي فقد أكدت الدراسات أن الأسرة تعد من أهم العوامل التي تؤثر في نجاح وتكيف الأبناء دراسياً من خلال إتجاهات الوالدين نحو مظاهر الموهبة لدى الأبناء ومدى سعيهم لتوفير كل ما من شأنه تنمية إستعداداتهم ومواهبهم ، خاصة مرحلة المراهقة التي تعتبر من مراحل الحرجة من حياة الفرد، ومن هذا المنطلق جاءت هذه الدراسة لإبقاء وتسلية الضوء على طبيعة العلاقة بين الحرمان العاطفي والتكيف المدرسي، ولقد اخترنا مرحلة التعليم المتوسط لسنة الأولى، وقد اتبعنا الدراسة الحالية الخطة المنهجية التالية، لقد قسمنا هذه الدراسة إلى فصلين:

الفصل الأول : تناولنا فيه الإشكالية وفرضيات الدراسة إضافة إلى عرض أهمية وأهداف

الدراسة وتحديد المفاهيم الأساسية للدراسة، وعرض بعض الدراسات السابقة.

أما الفصل الثاني: فقد خصص للإجراءات المنهجية بحيث تناولنا فيه المنهج المستخدم في الدراسة والدراسة الاستطلاعية من حيث تعريفها وأهدافها وعينة الدراسة وأداة التي تم استخدامها والأساليب الإحصائية المعتمدة لفرضيات الدراسة، عرض وتحليل وتفسير

ومناقشة نتائج الدراسة المتحصل عليها ميدانيا وفي الأخير تم وضع خاتمة ومجموعة من الاقتراحات واختتمت الدراسة بقائمة المراجع والملاحق.

الجانب النظري

الفصل الأول

الإطار النظري والمفاهيمي

- 1- مشكلة الدراسة
- 2- فرضيات الدراسة
- 3- أهمية الدراسة
- 4- أهداف الدراسة
- 5- المفاهيم الإجرائية للدراسة
- 6- الدراسات السابقة

1- مشكلة الدراسة :

تعتبر الأسرة السوية المنسجمة أساساً لصحة النفسية، كما تعتبر العلاقة بين الطفل وأمه ومن يشغل مقامها بشكل دائم أهم أركان ذلك الأساس حيث أن الأم تعتبر أو شخص يقيم مع الطفل علاقته وهذه العلاقة هي التي تبنى عليها باقي المداخل في حياته، فالأسرة تحقق لطفل الاستقرار والطمأنينة وتعمل على نموه نموا سليماً، وداخلها تتأسس أول العلاقات الاجتماعية التي يكتسبها الطفل للشعور بقيمته وذاته مع أفراد أسرته، ومن خلال تلك العلاقات الأولية يكتسب الخبرة عن الحب والعاطفة والحماية ويزداد وعيه بذاته بزيادة تفاعله مع المحيطين به، وقيامه بدور ينمي من خلاله الشعور بالمسؤولية ومن هنا تأخذ شخصيته في التبلور والاتزان إذا أتيح له أن ينشأ في أسرة مناسبة، فالصحة النفسية للطفل مرتبطة بطبيعة علاقته داخل الأسرة التي تلعب دوراً هاماً في حياته.

ويؤكد نفس الرأي سيد عثمان إذا يقول: بأن الأسرة هي الحضانة الاجتماعية الذي تتطور فيه الشخصية الإنسانية وتوضع به أصول التطبيع الاجتماعي وكما يتشكل الوجود البيولوجي في رحم الأم يتشكل الوجود الاجتماعي في رحم الأسرة وفقدان أحد أفراد الأسرة وخاصة الوالدين يجعل الطفل يشعر بعدم الثقة مما يجعله يباليغ في تقدير مواقف التي يمر بها على أنها الخطر والشر سواء لنفسه أو لأسرته. (أحمد وسهير، 1998، ص 85)

ولقد تبين لدى الباحثين أن تأثير السنوات الأولى في حياة الفرد أمر لا يرقى إليه الشك حيث وجد أن تلبية حاجات ورغبات الطفل في شهور الأولى كالحاجة إلى الطعام والراحة والمحبة وغيرها، تجعل حظه في الحياة المستقبلية مستقرة أكبر بكثير مما لو أهملت تلك الحاجات، فوجود الوالدين في مرحلة الطفولة له أهمية في حياة الطفل كما له علاقة بمفهومه لذاته كما أشار له إبراهيم (1985) بأنه عبارة عن تنظيم معرفي وانفعالي يتضمن استجابات الفرد نحو ذاته في مواقف داخلية وخارجية لها علاقة مباشرة بحياته.

فالمناخ العائلي والعلاقات التي تربط بين أفراد الأسرة من أهم العوامل التي تؤثر في عمليات النمو النفسي والاجتماعي، وتفاعلات الطفل وعلاقته المستقبلية كذلك نمو الانفعالي والعاطفي يتشكل ويتأثر بأنماط التفاعل بين الوالدين اللذان يعتبران مصدرا للحب والرعاية والذي يؤدي غيابها إلى ظهور المشكلات نفسية ومن بينها مشكلة الحرمان العاطفي الذي لفت انتباه أغلب الباحثين لكونه يأخذ أبعاد نفسية واجتماعية خطيرة.

ومن المعروف أن الحرمان أن دراسة الحرمان العاطفي يأخذ حيزا حيزا واسع، لكونه يعبر عن النقص يعترى الكائن الحي في كثير من مجالات حياته لاسيما الإنسان، ومما تطلبه هذه الحياة من توازن نفسي واجتماعي في الوسط الذي يعيش فيه هذا الإنسان، علما بأن هذا التوازن لا يمكن أن يحدث إلا داخل الأسرة التي تمتد بالعطف والرعاية والاطمئنان ويسودها الاستقرار وأي خلل على جانب النفسي واجتماعي في الطفل يؤثر على التكيف المدرسي.

تعتبر المدرسة من أهم المؤسسات التربوية التي تقوم بوظيفة تربوية، من أجل تنمية وتطوير الفرد وذلك من أجل إكسابهم الخبرات والمعارف الضرورية التي تساعدهم وتمكنهم من التنافس وبناء مستقبل ناجح، فهي تعد المنشئ الثاني بعد الأسرة بحيث تحضن الفرد لمدة طويلة تمكنه من خلالها الاستفادة من الخبرات التي تقدم له، وبما أن الفرد يعيش في محيط معين يتوجب عليه أن يتفاعل معه لكي يستطيع التكيف مع كل ما يعترض له من مواقف وخبرات جديدة فالتكيف يعتبر أحد أهم العمليات الأساسية التي يسعى من خلالها الفرد إلى تلبية مطالبه وحاجاته، ولأن المدرسة هي إحدى مكوناته هذا المحيط والتي وجدت من أجل تهيئة التلميذ كي يستطيع التكيف مع مجتمعه بمختلف مجالاته ولأن التلاميذ كغيرهم من أفراد المجتمع لهم دوافعهم وحاجاتهم الجسمية والنفسية والاجتماعية التي يسعون إلى إشباعها فيتوقف مدى تكيفهم على درجة هذا الإشباع، وعدم إشباع هذه الحاجات يؤدي إلى نتائج سلبية أهمها الفشل في التكيف مع الجو المدرسي وباعتبار التلميذ محور العملية التربوية يجب على المدرسة أن تأخذ دورها في مساعدتهم من أجل الوصول على مستوى أفضل من التكيف مع المحيط المدرسي بحيث يظهر التكيف في حياتنا اليومية في مناسبات

مختلفة وميادين متنوعة بما في ذلك المدرسة ، فالتكيف المدرسي هنا يظهر خلال حسن العلاقات مع الوسط المدرسي ككل فيسعى من خلاله التلميذ على الحفاظ على التوازن بين مختلف حاجاته النفسية والاجتماعية وبالتالي ارتفاع التحصيل الدراسي وتحقيق التفوق والنجاح وهذا يعتبر مؤشر على إحدى المكونات التي يكتسبها التلميذ من البيئة التي يعيش فيها ويتفاعل معها وتعتبر الرغبة والميل إلى أداء المهام بسرعة وبأفضل طريقة ممكنة بما يحدد مستوى محدد من التفوق وأن انخفاضها من أكثر المشكلات التي تعوق الاستفادة من العملية التربوية ، وهناك العديد من الدراسات التي تناولت العلاقة بين التكيف المدرسي والحرمان العاطفي.

وعليه يمكن الغرض البحثي للدراسة الحالية في التعرف على نوع العلاقة الارتباطية بين الحرمان العاطفي والتكيف المدرسي لدى تلاميذ الأولى متوسط وهذا مادفعنا إلى طرح التساؤلات التالية:

1- هل توجد علاقة ارتباطية بين الحرمان العاطفي والتكيف المدرسي لدى تلاميذ السنة الأولى متوسط؟

2- هل توجد فروق بين الذكور والإناث من تلاميذ السنة الأولى متوسط على مقياس الحرمان العاطفي؟

3- هل توجد فروق بين الذكور والإناث من تلاميذ السنة الأولى متوسط على مقياس التكيف المدرسي؟

2- فرضيات الدراسة

بناء على تساؤلات الدراسة تم صياغة الفرضيات التالية :

1- توجد علاقة إرتباطية بين الحرمان العاطفي والتكيف المدرسي لدى تلاميذ أولى المتوسط.

2- لا توجد فروق بين الذكور والإناث من تلاميذ أولى متوسط على مقياس الحرمان العاطفي.

3- لا توجد فروق بين الذكور والإناث من تلاميذ أولى متوسط على مقياس التكيف المدرسي.

3- أهمية الدراسة:

- تكمن أهمية الدراسة في معرفة العلاقة الموجودة بين الحرمان العاطفي والتكيف المدرسي عند تلاميذ أولى متوسط.

- تناولت الدراسة موضوع الحرمان العاطفي والتكيف المدرسي كأحد الموضوعات النفسية المهمة التي تحتاج إلى المزيد من الدراسات والبحوث في الفترة الحالية.

- التعرف على طبيعة العلاقة بين الحرمان العاطفي والتكيف المدرسي لدى التلاميذ من خلال الدراسة الميدانية على عينة مكونة من تلاميذ الطور المتوسط.

- يتناول البحث موضوعا حيويا أساسيا باعتبار التكيف المدرسي والحرمان العاطفي تتعلق بسلوك الفرد والموضوع في حد ذاته وكذلك في علاقته وتفاعله مع الآخرين.

- تكمن أهمية الدراسة في التركيز على فئة تلاميذ أولى متوسط باعتبارها الفئة الأكثر عرضة .

4- أهداف الدراسة:

تهدف الدراسة إلى معرفة طبيعة العلاقة بين الحرمان العاطفي والتكيف المدرسي عند التلاميذ أولى متوسط لذلك تسعى إلى:

- التحقق من طبيعة العلاقة الإرتباطية بين الحرمان العاطفي والتكيف المدرسي.

- معرفة الأسباب التي تؤدي إلى الحرمان العاطفي الذي يولد التكيف.

- التعرف على مدى تأثير الحرمان العاطفي على التكيف المدرسي لدى تلاميذ الأولى المتوسط.

- الكشف عن طبيعة موضوع الدراسة وذلك من خلال المعارف والخبرات المشتقات من الواقع المعاش.

5- المفاهيم الإجرائية للدراسة:

5-1- تعريف الحرمان العاطفي:

* **الحرمان العاطفي:** وهو شعور بنقص في المدفئ والمودة والاهتمام من قبل الوالدين أثناء سنوات الطفولة والمراهقة، والمعبر عليها في هذه الدراسة من خلال الدرجة التي يتحصل عليها التلميذ في مقياس الحرمان العاطفي.

5-2- تعريف التكيف المدرسي:

هو تكيف التلميذ نفسيا واجتماعيا مع محيطه المدرسي، وذلك وقتا لحاجاته ومطالب محيطه، مما يحقق له تكيفا مدرسيا، وهو الدرجة التي يحصل عليها التلميذ في مقياس التكيف المدرسي المطابق في هذه الدراسة.

5-3- تلاميذ مرحلة المتوسط: هم التلاميذ الذين يدرسون في السنة الأولى متوسط تتراوح

أعمارهم ما بين (13) وهي مرحلة تعليمية تقع بين مرحلة التعليم الابتدائي ومرحلة الثانوي.

6- الدراسات السابقة:

تعتبر الدراسات السابقة والبحوث العلمية ذات أهمية كبيرة لكل باحث، حيث أنها تبين الايجابيات والسلبيات، وبناء على ذلك يجعل الباحث يلقي نظرة على الدراسات العربية والأجنبية لتعرف على أهم النتائج التي توصل إليها الباحثون فهي الآتي:

6-1- الدراسات المتعلقة بالحرمان العاطفي:

6-1-1- الدراسات العربية:

*دراسة الجعفري(2003):

استهدفت الدراسة التعرف على الحرمان العاطفي وعلاقته بمفهوم الذات والتوافق الاجتماعي وتطلب إجراء البحث استخدام مقياس الحرمان العاطفي، واستخدام مقياس مفهوم الذات، وأيضا استخدام مقياس التوافق الاجتماعي، واشتملت عينة الدراسة (500) طالب وطالبة في المتوسطة مابين (12-15) سنة من المجتمع الأصلي نصفهم من المحرمين من الأبوين، والنصف الاخر من الذين يعيشون في كنف الوالدين.

أشارت نتائج الدراسة إلى مايلي:

1- وجود فروق دالة إحصائية في درجة الحرمان العاطفي بين المراهقين المحرومين من الأبوين والمراهقين الذين يعيشون مع الأبوين ولصالح المراهقين المحرومين منهم.

2- لا توجد فروق دالة إحصائية في متغير الجنس ولصالح الإناث، أما بشأن نوع الحرمان لم تظهر فروق وذلك من خلال استخدام تحليل التباين الثلاثي.

3- وجود فروق دالة إحصائية بين متغير الجنس ومفهوم الذات لصالح الذكور، أما بشأن متغير نوع الحرمان ومفهوم الذات، فقد أظهرت النتائج وجود فروق دالة إحصائية ولصالح الطلبة المحرومين من الأم، وذلك من خلال استخدام التحليل التباين الثلاثي.

*دراسة المالك (2000):

استهدفت الدراسة التعرف على أثر الحرمان من الوالدين في تطور التعاطف عند الطفل السوداني واشتملت الدراسة (200) طفل وطفلة موزعين على (5) رياض الأطفال و(5) مدارس، تتراوح أعمارهم بين (4-6-8-10)، وأشارت النتائج إلى ما يلي:

1- أن أطفال ما قبل المدرسة يخبؤون التعاطف.

2- يتأثر التطور الخلفي لدى الأطفال بالحرمان من أحد الوالدين أو كليهما.

3- وجدت الباحثة أن الأطفال جميعهم لديهم استجابات وجدانية تؤدي إلى رد فعل تعاطفي بالنسبة للانفعالات المختلفة، بغض النظر عن الجنس.

4- أن النمو الخلفي يتطور مع تقدم العمر للأطفال، حيث دلت النتائج إلى وجود فروق ذات دلالة إحصائية بين الأطفال ولصالح الأطفال الأكبر سناً. (مداحي وعمي، 2015، 8)

* دراسة ربيع شعبان يونس (1993): دراسة عامليه للتكوين النفسي للأطفال المحرومين أسريا في ضوء أنماط مختلفة من الحرمان.

تهدف هذه الدراسة إلى التعرف على سمات الشخصية للأطفال المحرومين أسريا ومعرفة الفروق في هذه السمات لكل من الإناث والذكور المحرومين بالوفاة أو الطلاق والمحرومين قبل سن الخامسة وبعد سن الخامسة أو الكشف عن البنية العاملية، لمتغيرات التكوين النفسي للأطفال المحرومين ومدى اختلاف المجموعات المستخدمة.

- المنهج: الذي تم الاعتماد عليه: المنهج الاستكشافي.

- عينة الدراسة: تمثلت في (425) طفلا من المحرومين أسريا والمقيمين بمؤسسات الرعاية الاجتماعية.

- أدوات الدراسة: مقياس الشخصية للأطفال من إعداد الباحث يتكون من مقاييس فرعية الانطواء العدوان الظاهر، الاضطراب الانفعالي ومقياس التكيف الشخصي الاجتماعي ومقياس الاكتئاب ومقياس القلق.

- نتائج الدراسة:

توجد فروق ذات دلالة إحصائية بين المحرومين قبل وبعد سن الخامسة لصالح المحرومين قبل الخامسة في سمات سلبية للانطواء والعدوان الظاهر والتوافق الاجتماعي وعلل الباحث ذلك أن الحرمان يكون أشد ضررا في شخصية الطفل الصغير عن الكبير.

توجد فروق دالة إحصائية بين المحرومين بالطلاق والمحرومين بالوفاة في سمات السلبية، وأرجع الباحث ذلك إلى فقدان الموضوع سواء كان أبا أو أما من آثار مدمرة في شخصية الطفل بسبب حرمانه كلياً من أحد والديه عكس المحروم بالطلاق. (يونس، 1993، 444)

* دراسة ياسر يوسف إسماعيل (2009): المشكلات السلوكية لدى الأطفال المحرومين من بيئتهم الأسرية

هدفت هذه الدراسة إلى التعرف على أهم المشكلات السلوكية، وأكثرها شيوعاً لدى أطفال مؤسسات الإيواء وأطفال المحرومين من الرعاية الأسرية، وأيضا التعرف على مدى اختلاف تلك المشكلات لدى المحرومين باختلاف متغير فترة فقدان ونوعه وعمر الطفل أثناء فقدان والجنس ونوع الرعاية ومستوى الدراسي.

- المنهج: استخدام الباحث المهج الوصفي التحليلي.

- عينة: بلغت عينة الدراسة (133) طفل وطفلة من مؤسسات الإيواء في قطاع غزة أعمارهم ما بين (10،16).

- الأدوات: مقياس التحديات والصعوبات ترجمة (دكتور عبد العزيز ثابت)، واختبار العصاب (من إعداد الدكتور أحمد عبد الخالق)، ومقياس الاكتئاب (ماريا كوكافاكس) لدى أطفال المحرومين.

- نتائج الدراسة:

أظهرت النتائج أن الأطفال ضعيفي التحصيل لديهم مشكلات مع أقرانهم حسب رأي الأم والطفل على حد سواء واكتئاب ومشكلات عامة وأكثر من مرتفعي التحصيل كما أن الأطفال الذين حرموا من الآباء بالطلاق لديهم مشكلات كثيرة مع أقرانهم حسب رأي الأم والطفل على حد سواء بينما حقق أطفال فاقد آباءهم بالموت درجة أقل في مشكلات السلوكية وخاصة مع أقرانهم. (إسماعيل، 2009، 172)

*دراسة أسيا سولبي (2017) الحرمان العاطفي وعلاقته بالسلوك العدواني لدى تلاميذ مرحلة المتوسط

هدفت الدراسة إلى التعرف على العلاقة بين إدراك الحرمان العاطفي والسلوك العدواني لدى عينة الدراسة، فضلا عن التعرف عن الفروق في إدراك الحرمان العاطفي والسلوك العدواني بين الجنسين لدى أفراد عينة الدراسة.

- منهج: اعتمدت الباحثة على منهج الوصفي لارتباطي والذي يتناسب مع طبيعة الدراسة.

- عينة: تتكون العينة من (60) تلميذ وتلميذة متمدرسين لسنة الرابعة متوسط، بمتوسطة زاغر جلول تتراوح أعمارهم (17،13) وعددهم (140) تم اختيارهم بأسلوب العينة غير عشوائية.

- الأدوات: مقياس الأول الحرمان العاطفي والثاني مقياس السلوك العدواني

- نتائج الدراسة

توصلت الدراسة إلى عدم وجود علاقة ارتباطية بين إدراك الحرمان العاطفي والسلوك العدوانى وأظهرت كذلك النتائج عدم وجود فروق بين الجنسين في إدراك الحرمان العاطفي، كما توصلت نتائج الدراسة على وجود فروق بين الجنسين في السلوك العدوانى. (سولبي، 2017، د ص)

*دراسة محمد بدرينة (1998):

دراسة جزائرية عن أثر الحرمان من الوالدين على شخصية الطفل وتوصل فيها نتائج تتحقق مع نتائج أخرى عديدة ولقد أجريت الدراسة على مجموعتين من الأطفال (50 طفل في كل مجموعة) من الأطفال المحرومين من الوالدين والأطفال في أسرهم الطبيعية وكان سن الأطفال من (9 إلى 12) سنة بالإضافة إلى دراسة 04 حالات في كل مجموعة دراسة إكلينيكية متعمقة واستخدام لباحث اختبار الشخصية الإسقاطي واختبار رسم العائلة واستمارة البيانات الشخصية، وتوصل الباحث على عدة نتائج، هي أن صورة الذات لدى الأطفال المحرومين عاطفيا غارقة من مشاعر البؤس، الانزواء، الانعزال، غياب السند والأمن لافتقاد الصورة الوالدية المطمئنة كما تسيطر مشاعر الذنب والقلق والعدوانية وانخفاض تقدير الذات، كذلك اتضح عدم قدرة أطفال المؤسسات على إقامة علاقات عاطفية مستقرة مع المربيات بسبب تعددهن (تعدد الأمهات) وتغيرهن الدائم، كذلك وجود عدم استقرار الهوية للطفل والتي نتأرجح بين الذكورة والأنوثة وكثرة الاستجابات العدوانية الشديدة، بمعنى أن العدوان الشديد وشخصية الطفل كلها انعكاس لحرمان الطفل عاطفيا. (بدرينة، 1998، 380)

6-1-2- الدراسات الأجنبية:

*دراسة فولاكس (1988):follacks:

استهدفت الدراسة التعرف على تأثير علاقة الأب في توافق الأطفال في العائلات ذوات الأمهات المطلقات تزوجن بعد الطلاق وعائلات أخرى سليمة ولديهم أطفال تتراوح أعمارهم من (6-12) سنة، وقد أشارت الدراسة إلى أن:

1- الأطفال الذين عاشوا مع الأب البديل بعد زواج أمهاتهم كانوا أكثر مشاكل في السلوك من أقرانهم من العائلات السليمة.

2- الأطفال الذين عاشوا مع الأب البديل لديهم مستوى منخفض في التكيف النفسي والاجتماعي مقارنة بالأطفال الذين يعيشون مع والديهم.

*دراسة شيلر (1984):schiller:

استهدفت الدراسة التعرف على المحرومين عاطفياً من المراهقين الذين أُسيئت معاملتهم من الطفولة، واشتملت عينة البحث على (63) طالب وطالبة من الأطفال الذين يعيشون التفكك الأسري وتم اختيارهم بالطريقة القصدية، إذ تراوحت أعمارهم ما بين 17-21 سنة، وأشارت نتائج الدراسة إلى ما يلي:

1- أن المراهقين الذين أُسيئت معاملتهم في الطفولة كانوا بحاجة إلى الاتصال بالآخرين، وهم بحاجة إلى الحب والانتماء.

2- توصل الباحث إلى أنهم أظهروا مستوى متدني من حيث الارتباط بأسرهم وبالآخرين.

(مداحي وعمي، نفس المرجع السابق، 9)

*دراسة ريبيل (1944) Ribble

دراسة قامت بها ريبيل عن كيفية تكوين العلاقة الأولية بين الأم والطفل وأهمية هذه العلاقة بالنسبة لنموذجية الاجتماعية والوجدانية والجسمية فيما بعد، كما أرادت معرفة استجابات الطفل قد ترتبط باضطرابات الشخصية لاحقاً، وكذلك ملاحظة النزعات النكوصية والانسحاب والنزعات السلبية على عينة تتكون من (600 طفل)، ولدوا في ثلاث مستشفيات للولادة تختلف فيها أساليب رعاية الأطفال، بالإضافة إلى مجموعة من الأطفال ولدوا في بيوتهم.

وأوضحت النتائج أن كثيراً منصفات شخصية الطفل وثباتها تتوقف على الارتباط الوجداني بالأم، وأشارت على وجود ثلاث أنماط من الخبرة الحسية ذات التأثير في تكوين هذه العلاقة وهي الخبرة اللمسية، الحركية والإحساس بوضع الجسم والصوت.

ومن الملاحظ أن صغار الأطفال الذين لا يجدون رعاية مناسبة أو اللذين يفتقدون فجأة هذه الرعاية فإنهم إما يصبحون سلبيين أو تبدوا عليهم أعراض الاكتئاب وقد تظهر هذه السلبية عند الأطفال الصغار في صورة رفض الرضاعة و أو فقدان الشهية للطعام، وكذلك رفض مشاركة الآخرين نشاطاتهم. (أنسي، 1998، 125)

6-2- الدراسات المتعلقة بالتكيف المدرسي:

6-2-1- الدراسات العربية:

دراسة صابر أبو طالب (1979 م):*

عنوان هذه الدراسة ب : (أنماط التكيف الأكاديمي عند طلبة الكلية العربية بعمان) هدفت الدراسة إلى قياس ستة (06) جوانب محددة من التكيف هي: التكيف المنهجي، نضج الأهداف، مستوى الطموح، الصحة النفسية، الفعالية الشخصية في التخطيط واستغلال الوقت، العلاقات الشخصية و الاجتماعية مع الرفاق و الأساتذة، حيث تكونت عينة الدراسة

من (900) طالبا و طالبة و من النتائج التي توصل إليها الباحث ما يلي: بالنسبة للمتغير الجنسي فلم تظهر فروق ذات دلالة بين أداء الذكور والإناث.

دراسة كريمة يونسى (2011،2012م):

كشفت هذه الدراسة إلى: (الاغتراب النفسي وعلاقته بالتكيف الأكاديمي لدى طلاب الجامعة دراسة ميدانية على عينة من طلاب جامعة مولود معمري بتيزي وزو)، على عينة قوامها (220) طالبا وطالبة، واستخدمت مقياس الاغتراب واختبار التكيف الأكاديمي، وأسفرت نتائج الدراسة عن عدم وجود فروق ذات دلالة إحصائية في متغير الجنس.

*دراسة رضوان السرحان(2000):

هدفت دراسته إلى التعرف على العلاقة بين السمات الشخصية و التكيف الأكاديمي لدى طلبة آل البيت، تكونت عينة الدراسة من (480) طالبا و طالبة، وأظهرت النتائج وجود علاقة ارتباطيه دالة بين السمات الشخصية و التكيف الأكاديمي (يونسى،2011، 10 ، 10)
* دراسة عبد اللطيف (1997):

هدفت الدراسة إلى التعرف الفروق الفردية بين الذكور والإناث في مستوى الرضا عن الحياة الجامعية الأربع في مستوى الرضا عن الحياة الجامعية، فقد تكونت عينة الدراسة من (428)، طالبا وطالبة من جامعة الكويت وتم تطبيق مقياس درجة الرضا عن الحياة الجامعية تكون من ثمانية مقاييس فرعية مكونة للمقياس الأصلي (الأساتذة، الوالدين، نفسك، الطلاب الآخرون، المواد الدراسية، الحالة المادية، إداريو الجامعة، الأنشطة غير الدراسية)، وقد أظهرت النتائج إرتفاع مستوى الرضا عند الإناث مقارنة بالذكور وأن طلبة السنة الرابعة والثالثة أكثر رضا عن الحياة الجامعية مقارنة بالسنة الأولى والثانية.
(عبد اللطيف،1997،303-943)

* دراسة جاموس (2012):

هدفت التكيف الأكاديمي لدى طلاب كلية الآداب في جامعة الخرطوم وعلاقته ببعض المتغيرات، وتكونت العينة من (100) طالب وطالبة (42 الذكور-58 إناث)، واستخدم المنهج الوصفي المسحي وتم استخدام مقياس التكيف لهنري بور و بعد تكيفه وتطبيقه على عينة استطلاعية، وتوصلت النتائج إلى ارتفاع مستوى التكيف الأكاديمي لدى طلاب كلية الآداب وعدم وجود فروق بين الجنسين في مستوى التكيف الاجتماعي، وكذلك عدم وجود علاقة بين التكيف الأكاديمي والعمر، وبين التكيف الأكاديمي والمستوى الدراسي.

(العتبي،2019،78)

دراسة جابر عبد الحميد(1978):

هدفت هذه الدراسة على الكشف عن العلاقة بين تقبل الذات والتكيف النفسي وذلك على الأساس (كارل روجرز)، وتمثلت عينة الدراسة في (90 طالب وطالبة) من كلية التربية بجامعة عين شمس وكلية التربية بجامعة عين شمس وكلية الآداب بجامعة القاهرة، ولقد أسفرت نتائجها على انه توجد علاقة ذات دلالة إحصائية بين تقبل الفرد لذاته وتكيفه النفسي وكذلك أظهرت وجود علاقة لها دلالة إحصائية بين تقبل الفرد لذاته وتقبله للآخرين.

(أحمد مغلاوي،2010،24)

دراسة محمد بني خالد(2010):

عنونت هذه الدراسة ب: (التكيف الأكاديمي و علاقته بالكفاءة الذاتية العامة لدى طلبة كلية العلوم التربوية في جامعة آل البيت) على عينة قوامها (200) طالبا و طالبة، واستخدم مقياس التكيف الأكاديمي، وكشفت نتائج الدراسة عن عدم وجود فروق ذات دلالة إحصائية لدى أفراد عينة الدراسة في التكيف الأكاديمي تعزى لجنس الطالب. (محمد بني

خالد،2010،413-432)

دراسة كعبوش حكيمة (2017):

كانت هذه الدراسة بعنوان التكيف المدرسي وعلاقاته بدافعية الإنجاز لدى تلاميذ المرحلة الثانوي بجامعة بسكرة وشملت العينة (58) تلميذ وتلميذة وكشفت نتائجها عن عدم وجود فروق ذات دلالة إحصائية في دافعية الانجاز لمتغير الجنس ، ولاتوجد فروق ذات دلالة إحصائية في التكيف المدرسي تعزى لمتغير الجنس. (كعبوش ، 2017، 50-51)

6-2-2- الدراسات الأجنبية:

دراسة ب.رام (2008) P.RAMMICHENAE:

هدفت هذه الدراسة إلى الكشف عن أساليب التفكير والتكيف المدرسي عند تلاميذ المدارس الثانوية في كيرا لا ، لدى عينة مكونة من (486) تلميذ وتلميذة من تلاميذ المدارس الثانوية الذين يدرسون في مدارس حكومية ومساعدة وفي مدينة والريف ، استخدمت الدراسة المنهج واستمارة للتكيف الوصف التحليلي، أما أدوات الدراسة فهي: بطارية أساليب التفكير المدرسي ولقد كشفت نتائجها على أن الغالبية العظمى من تلاميذ العينة متكيفون مع البيئة المدرسية، وأن الذكور أفضل تكيفا من الإناث.

دراسة فينغا مورين أديهامبو (2011) wingamoureenadihambo et all:

هدفت هذه الدراسة إلى الكشف عن العلاقة بين التكيف المدرسي والجنس والتحصيل الدراسي عند الطلبة المدرسة الثانوية، وتكونت عينة الدراسة من (450) تلميذ وتلميذة من 12 ثانوية، واستخدمت الدراسة المنهج الوصفي التحليلي، أما أدوات الدراسة فلقد طبقت مقياس للتكيف المدرسي بالإضافة على نتائج التحصيل الدراسي، ولقد أسفرت النتائج عن وجود علاقة ارتباطية موجبة بين التكيف المدرسي ومستوى التحصيل الدراسي ، وعن وجود فروق ذات دلالة إحصائية في مستوى التكيف المدرسي تعزى لمتغير الجنس لصالح الإناث. (بن عائشة، 2015، 28-29)

دراسة لوم LUME(1960م):

أجريت هذه الدراسة إلى:(العلاقة بين مستوى التحصيل الدراسي و التكيف الاجتماعي و الاتجاهات السلوكية نحو الجامعة)، وتكونت عينتها من (60) طالبا، من ثلاث مستويات تحصيلية: مرتفع، متوسط و منخفض من جامعة هاواي الأمريكية، و أشارت من الاتجاهات السلوكية الإيجابية نحو الجامعة و التكيف الحسن، في حين ارتبط التحصيل الدراسي المنخفض بالاتجاهات السلبية نحو الجامعة و التكيف السيئ. (يونسي، نفس المرجع السابق، 10)

الجانب الميداني

الفصل الثاني:

الإجراءات المنهجية ونتائج الدراسة

تمهيد

1 - منهج الدراسة

2- الدراسة الاستطلاعية وحيثياتها

3- الدراسة الأساسية وإجراءاتها

4- عرض وتحليل النتائج

5- مناقشة وتفسير النتائج

تمهيد:

تعتبر الدراسة الميدانية تكملة للدراسة النظرية فهو جانب علمي يمكننا الاحتكاك أكثر بعينة دراستنا، من أجل الوصول إلى إيجاد العلاقة بين الحرمان العاطفي والتكيف المدرسي، تطرقنا في هذا الفصل إلى عرض منهجية الدراسة الميدانية المتمثلة في: منهج الدراسة، الدراسة الاستطلاعية، عينة الدراسة ووسائل جمع البيانات، وأخيرا الأساليب الإحصائية، وبعد تطبيق إجراءات الدراسة الأساسية وتفرغ البيانات ومعالجتها إحصائيا، سيتم من خلال هذا الفصل عرض وتحليل النتائج المتحصل عليها من تطبيق مقياس الحرمان العاطفي ومقياس التكيف المدرسي على تلاميذ أولى متوسط، ومنه سنحاول تفسير النتائج ومناقشتها.

1- منهج الدراسة:

اعتمدنا في هذا البحث المنهج الوصفي باعتباره أحد المناهج العلمية لأنه يتناسب مع طبيعة الدراسة التي أراد الباحث تناولها، وهذا المنهج يتعلق بوصف طبيعة ظاهرة موضوع الدراسة وتحليل بياناتها وبيان العلاقة بين مكوناتها.

ونقصد بالمنهج أسلوب التفكير والعمل الذي يعتمد عليه الباحث لتنظيم أفكاره وتحليلها، وبالتالي الوصول إلى نتائج معقولة حول ظاهرة موضوع الدراسة. (عليان، 2000، 33)

ويعرف المنهج الوصفي على أنه هو مجموعة الإجراءات البحثية التي تتكامل لوصف الظاهرة اعتمادا على جمع الحقائق والبيانات وتصنيفها ومعالجتها وتحليلها تحليلا كافيا ودقيقا لاستخلاص دلالاتها والوصول إلى نتائج وتعليمات عن الظاهرة. (شحاتة، 2005، 33)

كما يعتمد على دراسة الظواهر كما هي في الواقع، ووصفها بإعطاء بيانات كمية واضحة عن الظاهرة. (مقدم، 2003، 64)

2- الدراسة الاستطلاعية وحيثياتها:

تعد الدراسة الاستطلاعية من الإجراءات الميدانية التي تسمح للباحث بالتقرب من ميدان البحث والتعرف على الظروف والإمكانيات المتوفرة، كما تساعد على ضبط متغيرات بحثية وتقنين أدوات جمع البيانات.

2-1- تعريف الدراسة الاستطلاعية: هي بحث علمي يهدف إلى تكوين فكرة ميدانية عند الباحث حول المشكلة التي يريد دراستها وبحثها محددًا مسارها وإطارها العام. (الوادي والزرغبي، 2011، 92)

تعريف آخر: هي تلك الدراسة التي يهدف الباحث من خلالها إلى الإلمام بظاهرة ما أو اكتساب إستبصارات جديدة عنها. (سرحان، 2015، 100)

2-2- أهداف الدراسة الاستطلاعية:

- تعريف الباحث بالظاهرة التي يرغب في دراستها وجمع المعلومات عنها.

- إستطلاع الظروف التي يجري فيها البحث، والتعرف على العقبات التي تقف في طريق إجرائه.

- صياغة مشكلة البحث صياغة دقيقة لدراستها معمقة. (إبراهيم، 2000، 39)

- التقرب من أفراد العينة.

3- الدراسة الأساسية وإجراءاتها:

3-1- عينة الدراسة:

3-1-1- طريقة اختيار العينة: استنادا لطبيعة الموضوع اخترنا العينة العشوائية

البسيطة، لتعرف على أنها بسيطة مجموعة محدودة يتم اختيارها من المجتمع الإحصائي، حيث يكون لها نفس فرصة الاختيار كعينة من ذلك المجتمع، بمعنى أن جميع أفراد المجتمع

لهم فرصة أن يتم اختيارهم ضمن العينة، ويرجع سبب ذلك إلى أن المجتمع المتجانس إذا اختيرت منه عينة بأي طريقة فإنها تستطيع أن تمثله وأن تظهر فيه جميع خصائصه ومميزاته. (<http://educad.me>)

3-1-2- خصائص العينة:

الجدول (01): خصائص عينة الدراسة

الجنس	العدد	النسبة
الذكور	45	45%
الإناث	48	48%
المجموع	93	93%

3-2- أدوات جمع البيانات: لقد تم الاعتماد في هذه الدراسة على الاستبيان لكونه يتناسب مع موضوع الدراسة بعد إطلاعنا على العديد من الدراسات السابقة، حيث يعرف الاستبيان بمفهومه العام هو قائمة تتضمن مجموعة من الأسئلة معدة بدقة ترسل إلى عدد كبير من أفراد المجتمع الذين يكونون العينة الخاصة بالبحث. (عبد المجيد، 2000، 156)

تعريف آخر: هي وسيلة للحصول على إجابات لعدد من الأسئلة المكتوبة في نموذج يعد لهذا الغرض ويقوم المفحوص بملئه بنفسه. (الرجاوي، 2010، 16)

3-2-1- مقياس الحرمان العاطفي:

أ- وصف المقياس: تم وضع المقياس من طرف الطالبان منال عوادي وفاطمة الزهراء زلومة بعنوان الحرمان العاطفي وكان ذلك سنة 2010 ويحتوي هذا المقياس على (24) عبارة.

ب - طريقة تصحيحه: يتضمن الاستبيان في صورته النهائية على (93) عبارة بعدما كان يحتوي على (100) عبارة، فمن خلال حساب معامل الثبات تم استبعاد تلك العبارات سبعة (07) لحصولها على معامل ثبات منخفض، أما بالنسبة لطريقة التصحيح في الاستبيان فقد

تم تحديد أمام كل عبارة ثلاثة بدائل للإجابة وأعطيت درجات لكل بديل وجاءت على النحو التالي:

- تنطبق عليه موافق تقدر 03 درجات وهي الدرجة المرتفعة.
- تنطبق عليه أحيانا تقدر 02 درجات وهي الدرجة المتوسطة.
- تنطبق عليه معارض تقدر 01 وهي الدرجة المنخفضة.

ج- الخصائص السيكومترية للمقياس للأداة:

أولاً: صدق الاتساق الداخلي:

للتأكد من الخصائص السيكومترية للأداة قامت الطالبتان منال عوادي وفاطمة الزهراء زلومة بحساب صدق الأداة ان معامل الثبات 0.76 والصدق = الثبات، فنجد أن الصدق = $\sqrt{0.76} = 0.87$ ومنه نجد أن الاستبيان صادق.

ومن خلال حساب صدق الأداة بطريقة المقارنة الطرفية نجد أن قيمة ت المحسوبة = 4.49 وهي اكبر من قيمة الجدولة 3.05 عند درجة حرية 12 عند مستوى الدلالة 0.01 ومنه نجد أن الأداة صادقة، تساعد في قياس الحرمان العاطفي.

الثبات :

ولقد تم حساب ثبات الأداة عن طريق معادلة جتمان وذلك لعدم تساوي الانحرافات المعيارية لجزئي الأداة ، ومن خلال الحساب جتمان كانت نتيجة = (0.76).

ومنه فالاستبيان ثابت يمكن الاعتماد عليه في دراستنا الحالية لقياس الحرمان العاطفي، وعليه فقد تم إعادة حساب الخصائص السيكومترية للأداة وكانت نتائجها كالآتي:

صدق المقارنة الطرفية : تم ترتيب درجات أفراد العينة ترتيباً تصاعدياً، وتم أخذ الثلث الأول والثلث الأخير وتم الحساب بطريقة المقارنة الطرفية.

جدول (02): يمثل تقسيم الأداة إلى جزئين أعلى وأدنى ثم مقارنتها ببعضها وتحصلنا على النتائج التالية:

العينتين	العدد	المتوسط	الانحراف	قيمة ت	درجة الحرية	الدلالة
%27 العليا	9	67.77	0.66	12.43	16	0.000
%27 الدنيا	9	54.25	3.01			

من خلال الجدول أعلاه (03) ومن خلال قيمة المتوسط الدرجات العليا البالغة (67.77) وهو متوسط أكبر من المتوسط الدرجات الدنيا البالغة (54.25)، ومن خلال قيمة الانحرافات المعيارية الضعيفة ما يدل على تشتت قليل ومن خلال قيمة (T) البالغة (12.43) عند درجة الحرية (16) وبدلالة (0.00) وهي أصغر من (0.05) ما يبين وجود دلالة إحصائية ، أي أن الأداة تتميز بصدق تميزي عال.

* الثبات: يتم حسابه بطريقتين:

الأول : طريقة ألفا كرونباخ:

جدول (03): النتائج المتحصل عليها في حساب ألفا كرونباخ.

عدد العبارات	معامل ألفا كرونباخ Cronbach's Alpha
24	0.69

بلغت (0.69) ومن خلال النتائج المبينة في الجدول أعلاه يتضح أن قيمة معامل ألفا

كرومباخ وهي قيمة مرضية مما يدل على ثبات المقياس.

الطريقة الثانية طريقة التجزئة النصفية .

ولقد تم حساب ثبات الاستبيان بطريقة التجزئة النصفية ، وهي طريقة يطبق فيها الاختبار ككل ثم يقسم عند التصحيح القسمين .

أحدهما يمثل البنود ذات الأرقام الفردية، والثاني يمثل البنود ذات الأرقام الزوجية وبذلك نستخرج درجتين على الاختبار.

جدول (04): دلالة الفروق بين المجموعتين العليا والدنيا.

العبارات	العدد العبارات	معامل الارتباط	معادلة تصحيح الطول
العبارات الزوجية	12	0.75	0.72
العبارات الفردية	12		

ومن خلال الجدول أعلاه تم حساب معامل الارتباط بين العبارات الفردية والزوجية (0.57)، ويلى استخدام معامل الارتباط باستخدام معادلة تصحيح الطول لحساب معامل ثبات الاختبار كله، إذ قدرت ب (0.72).

ثانيا : الصدق

صدق المقارنة الطرفية :

جدول (05): تقسيم الأداة إلى جزئيين أعلى وأدنى ثم مقارنتها ببعضها وتحصلنا على النتائج التالية:

العينتين	العدد	المتوسط	الانحراف	قيمة ت	درجة الحرية	الدلالة
27% العليا	9	67.77	0.66	12.43	16	0.000
27% الدنيا	9	54.25	3.01			

من خلال الجدول أعلاه (05) ومن خلال قيمة متوسط الدرجات العليا البالغة (67.77) وهو متوسط أكبر من المتوسط الدرجات الدنيا البالغة (54.25)، ومن خلال قيمة الانحرافات المعيارية الضعيفة ما يدل على تشتت قليل ومن خلال قيمة (T) البالغة

(12.43) عند درجة الحرية (16) وبدلالة (0.00) وهي أصغر قيمة من (0.05) ما يبين وجود دلالة إحصائية، أي أن الأداة تتميز بصدق تمييزي عال.

مقياس التكيف المدرسي:

1- وصف المقياس : قام الباحث "" باختبار مقياس التكيف المدرسي الذي يتكون من (34) فقرة، وتتضمن ثلاثة بدائل وهي (دائماً، أحياناً، نادراً) ومن خلال أوزان بدائل إجابات بنود

أولاً : الصدق :

الاستبيان الثاني : التكيف المدرسي:

حساب صدق البناء أو الإتساق الداخلي :

جدول (06): صدق الإتساق الداخلي للتكيف المدرسي:

الرقم	العبرة	معامل الارتباط	الدلالة الاحصائية	مستوى الدلالة
01	أحترم الأستاذ داخل المتوسطة.	0.40	0.03	0.05
02	الأساتذة يتفهمون مشكلاتنا الدراسية	0.66	0.02	0.05
03	أستمع جيداً لشرح الأساتذة للدروس	0.86	0.00	0.01
04	الأساتذة يعولون علي.	0.56	0.01	0.05
05	استفسر دوماً من الأستاذ عن كل غموض في الدرس.	0.48	0.04	0.05
06	يتعامل الأساتذة مع التلاميذ بإنصاف داخل المتوسطة.	0.47	0.03	0.05
07	أتوتر عندما يوجه لي الأستاذ سؤالاً بشكل مفاجئ.	0.86	0.03	0.05

0.05	0.01	0.55	ألتزم بإحضار كل الأدوات المدرسية اللازمة داخل المتوسطة.	08
0.05	0.02	0.83	أجد صعوبة في التحدث مع الأساتذة عن مشكلاتي الدراسية.	09
0.01	0.00	0.72	أثق بقدراتي الدراسية	10
0.05	0.02	0.74	أحب المواد الدراسية التي وجهت لها في المتوسطة	11
0.05	0.02	0.88	أحترم وأقدر زملائي بالمتوسطة	12
0.05	0.03	0.58	يروق لي مشاركة زملائي في الأنشطة الترفيهية المنظمة في متوسطتي.	13
0.01	0.00	0.46	أساعد زملائي في حل واجباتهم المدرسية داخل القسم.	14
0.01	0.00	0.80	أستطيع أتكيف مع التغيرات الحاصلة المتوسطة.	15
0.05	0.03	0.42	أستمع لأفكار وآراء زملائي داخل القسم.	16
0.05	0.02	0.41	طموحاتي الدراسية تتخطى الحصول على أعلى معدل فقط.	17
0.01	0.00	0.51	أفضل عدم لبس المئزر المدرسي داخل المتوسطة.	18
0.05	0.01	0.72	أحافظ على التجهيزات المدرسية داخل المتوسطة.	19
0.05	0.04	0.56	أجد أن البرامج الدراسية بالثانوية كثيفة.	20
0.05	0.03	0.56	أتصرف بسلوك سيئ اتجاه الموظفين داخل	21

			المتوسطة.	
0.05	0.03	0.39	أجد صعوبة في الخضوع للنظام المدرسي بالمتوسطة.	22
0.05	0.01	0.64	أميل إلى العزلة عن زملائي بالمتوسطة.	23
0.05	0.02	0.50	أفضل عدم الجلوس مع التلاميذ من نفس مستواي الدراسي.	24
0.01	0.00	0.79	يؤلمني إهمال زملائي لرأيي داخل القسم.	25
0.05	0.02	0.81	يتقلب مزاجي ما بين السرور والحزن داخل المتوسطة.	26
0.05	0.02	0.72	يروق لي الكتابة على جدران داخل المتوسطة.	27
0.05	0.03	0.73	أتجنب الحديث مع زملائي التلاميذ من الجنس الآخر.	28
0.01	0.00	0.49	يتقرب زملائي مني لمنافعهم الشخصية.	29
0.01	0.00	0.62	أؤثر عندما يضغط عليا والدي لتحقيق نتائج مدرسية أفضل.	30
0.05	0.04	0.90	يشرد ذهني داخل القسم حتى يتعذر عليا فهم الدروس.	31
0.05	0.03	0.72	أحترم وأقدر المراقبين بالمتوسطة.	32
0.05	0.02	0.49	أشارك في الأنشطة التي تنظمها متوسطتي التي ادرس فيها.	33
0.05	0.03	0.59	أقوم بتحضير دروسي قبل الحصص الدراسية.	34

الثبات :

طريقة ألفا كرونباخ: قيمة الثبات قدرت ب0.60 أي أن المقياس يتمتع بدرجة من الثبات .

د- التطبيق النهائي للأداة: بعد إجراء المستلزمات المطلوبة لأداة الدراسة بالصيغة النهائية، فقد أصبحت أداة التكيف المدرسي مكونة من (34) فقرة (ملحق/2) وبعد التأكد من صدق وثبات الأداة وتقنياتها على مجتمع الدراسة وتطبيقها على عينة الدراسة الأساسية وبالباغة (93) تلميذ.

3-3- الأساليب الإحصائية:

استخدمنا الحزمة الاحصائية للعلوم الإجتماعية، (spss) وذلك بعد ترميز وإدخال البيانات إلى الحساب الآلي ومعالجتها باستخدام.

- معامل ارتباط سبيرمان (r_s) لقياس العلاقة بين الحرمان العاطفي والتكيف المدرسي لدى تلاميذ السنة الأولى متوسط.

اختبار "Z" للكشف عن دلالة الفروق بين متوسط درجات الذكور والإناث من تلاميذ السنة الأولى متوسط على مقياس الحرمان العاطفي ومقياس التكيف المدرسي.

4- عرض وتحليل نتائج الدراسة

a. عرض وتحليل نتائج الفرضية الأولى: توجد علاقة ارتباطية دالة احصائياً عند مستوى الدلالة ($\alpha \leq 0.05$) بين الحرمان العاطفي والتكيف المدرسي لدى تلاميذ السنة الأولى متوسط.

وللتحقق من هذه الفرضية قمنا بتطبيق معامل ارتباط سبيرمان (r_s)، كبديل لبيرسون وذلك بعد دراسة افتراضاته وشروطه التي لم تتحقق، وكانت النتائج كالتالي:

جدول (07): دلالة ارتباط سبيرمان بين الحرمان العاطفي والتكيف المدرسي لدى تلاميذ السنة الأولى متوسط

المتغيرات	معامل ارتباط سبيرمان r_s	قيمة Z_c المحسوبة	قيمة Z_t الجدولة	القيمة الاحتمالية	الدلالة الإحصائية
الحرمان العاطفي	-0.24	-2.32	1.96	0.02	دالة
التكيف المدرسي					

$$Z_{\alpha=\frac{0.05}{2}} = \pm 1.96$$

يتبين من الجدول (01) أن قيمة معامل ارتباط سبيرمان ($r_s = -0.24$) وهو ارتباط عكسي ودال إحصائياً بين الحرمان العاطفي والتكيف المدرسي لدى تلاميذ السنة الأولى متوسط بدليل أن قيمة اختبار Z_c المحسوبة المقدره (-2.32) أكبر من قيمة اختبار Z_t الجدولة المقدره (-1.96)، وبقية احتمالية (0.02) أصغر من مستوى الدلالة ($\alpha = 0.05$)، أي أن هناك نسبة من التغير في تباين رتب درجات قياس التكيف المدرسي هو نتيجة التغير في تباين رتب درجات الحرمان العاطفي لدى تلاميذ السنة الأولى متوسط. ومنه نقبل بالفرضية القائلة: توجد علاقة ارتباطية دالة إحصائياً عند مستوى الدلالة ($\alpha \leq 0.05$) بين الحرمان العاطفي والتكيف المدرسي لدى تلاميذ السنة الأولى متوسط.

2.1. عرض وتحليل نتائج الفرضية الثانية: لا توجد فروق دالة إحصائياً عند مستوى الدلالة ($\alpha \leq 0.05$) بين الذكور والاناث من تلاميذ السنة الأولى متوسط على مقياس الحرمان العاطفي.

وللتحقق من هذه الفرضية قمنا بإجراء اختبار مان وتي (U) للعينات المستقلة البديل اللابارامتري لاختبار "ت" لعينتين مستقلتين بعد التحقق من عدم توفر شروطه، والجدول التالي يعرض نتائج الاختبار ودلالته الإحصائية:

جدول(08): دلالة الفروق بين متوسطي رتب درجات الذكور والاناث من تلاميذ السنة الأولى متوسط على مقياس الحرمان العاطفي

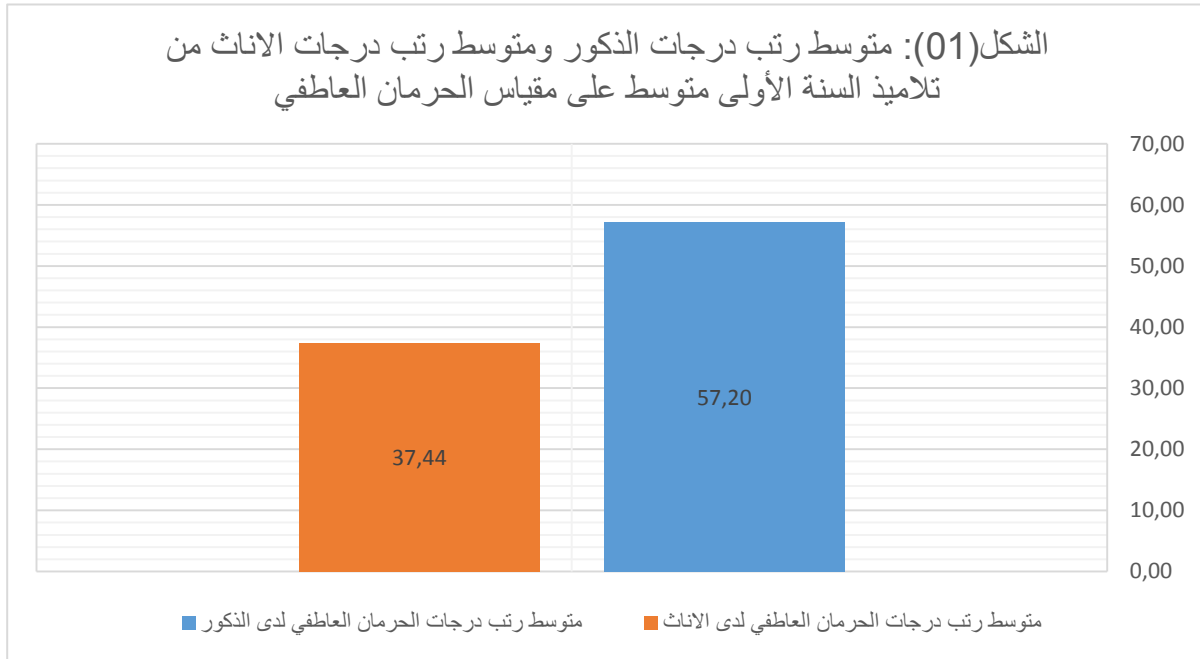
مقياس الحرمان العاطفي	العينة n	متوسط الرتب	قيمة مان وتني U	قيمة اختبار Z	القيمة الاحتمالية	الدلالة الاحصائية
الحرمان العاطفي	45	57.20	621	3.53	0.000	دال
التكيف المدرسي	48	37.44				

$$Z_{\alpha=0.05/2} = \pm 1.96$$

يتضح من بيانات الجدول(02) أن متوسط رتب درجات الذكور من تلاميذ السنة الأولى متوسط على مقياس الحرمان العاطفي البالغ(57.20)، ومتوسط رتب درجات الإناث من تلاميذ السنة الأولى متوسط على مقياس الحرمان العاطفي البالغ(37.44)، كما جاءت قيمة اختبار "Z" المحسوبة(3.53) أكبر من قيمة "Z" المجدولة (1.96)، بقيمة احتمالية محسوبة (0.000) أصغر من مستوى الدلالة ($\alpha \leq 0.05$) مما يدل على أن اختلاف الجنس (ذكور/إناث) يؤدي إلى التباين في رتب درجات قياس الحرمان العاطفي لدى تلاميذ السنة الأولى متوسط. وعلى إثر هذه النتيجة نرفض الفرضية القائلة: لا توجد فروق دالة احصائية عند مستوى الدلالة ($\alpha \leq 0.05$) بين الذكور والاناث من تلاميذ السنة الأولى متوسط على مقياس الحرمان العاطفي.

والشكل البياني التالي: يعرض متوسط رتب درجات الذكور ومتوسط رتب درجات الاناث من تلاميذ السنة الأولى متوسط على مقياس جودة الحياة.

الشكل (01): متوسط رتب درجات الذكور ومتوسط رتب درجات الاناث من تلاميذ السنة الأولى متوسط على مقياس الحرمان العاطفي



يتضح من الشكل (01): أن متوسط رتب درجات الذكور من تلاميذ السنة الأولى متوسط المقدر (57.20) أكبر من متوسط رتب درجات الإناث من تلاميذ السنة الأولى متوسط المقدر (37.44) على مقياس الحرمان العاطفي.

3.1 عرض وتحليل نتائج الفرضية الثالثة: لا توجد فروق دالة احصائية عند مستوى الدلالة ($\alpha \leq 0.05$) بين الذكور والاناث من تلاميذ السنة الأولى متوسط على مقياس التكيف المدرسي.

وللتحقق من هذه الفرضية قمنا بإجراء اختبار مان وتي (U) للعينات المستقلة البديل اللابارامتري لاختبار "ت" لعينتين مستقلتين بعد التحقق من عدم توفر شروطه، والجدول التالي يعرض نتائج الاختبار ودلالته الإحصائية:

جدول(09): دلالة الفروق بين متوسطي رتب درجات الذكور والاناث من تلاميذ السنة الأولى متوسط على مقياس التكيف المدرسي

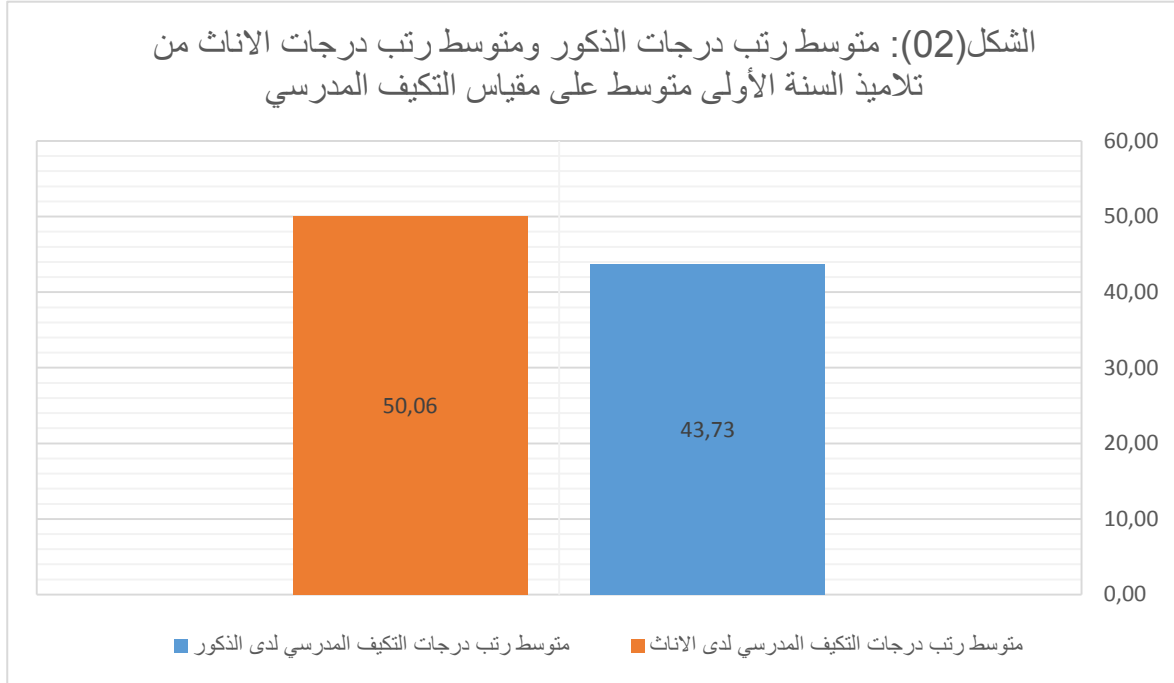
مقياس التكيف المدرسي	العينة n	متوسط الرتب	قيمة مان وتي U	قيمة اختبار Z	القيمة الاحتمالية	الدلالة الاحصائية
الذكور	45	43.73	933	-1.13	0.26	غير دال
الإناث	48	50.06				

$$Z_{\alpha=\frac{0.05}{2}} = \pm 1.96$$

يتضح من بيانات الجدول(03) أن متوسط رتب درجات الذكور من تلاميذ السنة الأولى متوسط على مقياس التكيف المدرسي البالغ(43.73)، ومتوسط رتب درجات الإناث من تلاميذ السنة الأولى متوسط على مقياس التكيف المدرسي البالغ(50.06)، كما جاءت قيمة اختبار "Z" المحسوبة(-1.13) أصغر من قيمة "Z" الجدولة(-1.96) بقيمة احتمالية محسوبة (0.26) أكبر من مستوى الدلالة ($\alpha \leq 0.05$) مما يدل على أن اختلاف الجنس(ذكور/إناث) لا يؤدي إلى التباين في رتب درجات قياس التكيف المدرسي لدى تلاميذ السنة الأولى متوسط. وعلى إثر هذه النتيجة نقبل بالفرضية القائلة: لا توجد فروق دالة احصائية عند مستوى الدلالة ($\alpha \leq 0.05$) بين الذكور والاناث من تلاميذ السنة الأولى متوسط على مقياس التكيف المدرسي.

والشكل البياني التالي: يعرض متوسط رتب درجات الذكور ومتوسط رتب درجات الاناث من تلاميذ السنة الأولى متوسط على مقياس التكيف المدرسي.

الشكل (02): متوسط رتب درجات الذكور ومتوسط رتب درجات الإناث من تلاميذ السنة الأولى متوسط على مقياس التكيف المدرسي



يتضح من الشكل (02): أن متوسط رتب درجات الإناث من تلاميذ السنة الأولى متوسط على مقياس التكيف المدرسي المقدر (50.06) أكبر نسبياً من متوسط رتب درجات الذكور من تلاميذ السنة الأولى متوسط على مقياس التكيف المدرسي المقدر (43.73).

5 - مناقشة وتفسير نتائج الدراسة:

5-1 - مناقشة وتفسير نتائج الفرضية الأولى: لقد كانت الفرضية تنص على ما يلي:

توجد علاقة ارتباطية بين الحرمان العاطفي والتكيف المدرسي لدى تلاميذ السنة الأولى متوسط وباستخدام معامل الارتباط سبيرمان (r_s) بينت النتيجة أنه توجد علاقة بين الحرمان العاطفي او التكيف المدرسي وهو ما يوضح أن الارتباط عكسي.

ويرجع هذا الارتباط إلى التغير بنسبة 0.24-٪ في تباين درجات التكيف المدرسي وهو نتيجة التغير في تباين درجات الحرمان العاطفي لدى تلاميذ الأولى متوسط، أي أن هذا الارتباط راجع لكون التلاميذ يواجهون الحرمان في الوسط المدرسي ويحاولون ترجمتها بسلوكيات تكيفية وبالتالي يوجد الارتباط بين الحرمان العاطفي والتكيف المدرسي.

وانتقلت هذه النتائج مع دراسة رضوان سرحان (2000) التي استهدفت إلى التعرف على العلاقة بين السمات الشخصية والتكيف الأكاديمي.

5-2- مناقشة وتفسير نتائج الفرضية الثانية : يتضح من خلال عرض النتائج المبينة في الجدول والتي فرضيته نصت على ما يلي:

لا توجد فروق بين الذكور والإناث من تلاميذ الأولى متوسط على مقياس الحرمان العاطفي، بحيث بينت النتيجة انه هناك فروق جوهرية ودالة إحصائيا، مما يدل على أن اختلاف الجنس (الذكور، الإناث) يؤدي إلى تباين في درجات قياس الحرمان العاطفي لدى تلاميذ الأولى متوسط وهذا يدل إلى غياب الوالدين والجو الاسري التي يمرون بها سواء ذكورا أما إناث، وهذا ما يتفق مع دراسة جعفري (2003) التي استهدفت إلى فروق في تبعات لمتغير الجنس ومفهوم الذات لصالح الذكور، أما بشأن نوع الحرمان ومفهوم الذات ، فقد أظهرت النتائج وجود فروق دالة إحصائيا ولصالح الطلبة من الأم ، وذلك من خلال استخدام تحليل التباين الثلاثي .

وكذلك الدراسة أسيا سلوبي (2017) والتي وضحت على وجود فروق بين الجنسين الذكر والأنثى في الحرمان العاطفي ويتضح في السلوك العدواني ودراسة محمد بدرينة (1988) التي في عدم استقرار الهوية الجنسية للطفل والتي نتأرجح بين الذكورة والأنوثة وكثرة الاستجابات العدوانية الشديدة انعكاس حرمان الطفل عاطفيا.

5-3- مناقشة وتفسير نتائج الفرضية الثالثة: نصت الفرضية على أنه :

لا توجد فروق بين الذكور والإناث من تلاميذ الأولى متوسط على مقياس التكيف المدرسي، وقد أثبتت الدراسة على أنه لا توجد فروق بين الجنسين (ذكور والإناث) وهذا ما يؤدي عدم تباين درجات قياس التكيف المدرسي لدى تلاميذ الأولى من التعليم المتوسط، ويمكن إرجاع ذلك إلى التوجيهات الحديثة سياسيا واجتماعيا و تربويا التي تعلق من شأن الإناث في التعليم مثل الذكور عكس ما كان يحدث في الماضي وهذا ما تطرقنا إليه في الجانب النظري أنه يوجد عوامل مؤثرة على التكيف المدرسي منها العوامل الذاتية المتعلقة بالتلميذ والعوامل التربوية المتعلقة بالإدارة المدرسية والتنظيم التربوي وشخصية المعلم وعلاقته بالتلميذ وعلاقات التلاميذ مع بعضهم البعض والعوامل الخارجية منها الأسرة والمجتمع وهذا ما أكدته دراسة كعبوش حكيمة (2017) بعنوان التكيف المدرسي وعلاقته بالدافعية الانجاز التي تنطبق مع دراستنا الحالية بحيث توصلت نتائجها إلى :

لا توجد فروق ذات دلالة إحصائية في التكيف المدرسي تعزى لمتغير الجنس.

لا توجد فروق ذات دلالة إحصائية في التكيف المدرسي تعزى لمتغير مستوى الدراسي.

الخلاصة العامة:

من خلال الدراسة النظرية والتطبيقية حول موضوع الدراسة أتيحت لنا الفرصة للتعرف على الحرمان العاطفي والتكيف المدرسي لدى تلاميذ الأولى من التعليم المتوسط ، فتوصلت الدراسة إلى نتائج جديدة تضاف إلى جانب الأبحاث والدراسات الأخرى حيث أنها تشير إلى وجود علاقة بين الحرمان العاطفي والتكيف المدرسي، وتوجد فروق أيضا جوهريّة في كلتا المقياسين (الحرمان العاطفي والتكيف المدرسي) بين الذكور والإناث.

وهذه الدراسة نسبية وغير قابلة للتعميم نظرا لطبيعة الإنسان ومن خلال هذه الدراسة التي قمنا بها توصلنا للنتائج التالية:

- توجد علاقة ارتباطية بين الحرمان العاطفي والتكيف المدرسي في الوسط المدرسي.
 - توجد فروق جوهريّة بين الجنسين (ذكور/إناث) في مقياس الحرمان العاطفي.
 - لا توجد فروق جوهريّة بين الجنسين (ذكور/إناث) في مقياس التكيف المدرسي.
- وعلى ضوء النتائج تم وضع بعض المقترحات وهي كالتالي:
- تقديم خدمات إرشادية خاصة في مرحلة المتوسط بشكل مستمر.
 - أن تكون معاملة الوالدية تتسم بالالتزان والأمان، حتى يتم تحقيق الجو الأسري المناسب.
 - التخفيف من الواجبات المدرسية، مما يتيح للتلاميذ الوقت للمراجعة.
 - نشر الوعي الديني من خلال وسائل الإعلام والجمعيات والنوادي العلمية والثقافية والرياضية في المجتمع.
 - الاهتمام بالجانب النفسي للتلاميذ عن طريق المتابعة داخل القسم وخارجه.

المصادر والمراجع

المصادر والمراجع:

- 1- أحمد وسهير كمال، (1998)، دراسات سيكولوجية للطفل الحرمان من الوالدين في الطفولة المبكرة وعلاقته بالنمو الجسمي والعاطفي الانفعالي، مصر: مركز الإسكندرية للكتاب.
- 2- حورية مداحي و فهيمة عمي ،(2015) ، الحرمان العاطفي وعلاقته بالتحصيل الدراسي ، مذكرة لنيل شهادة ماستر تخصص علوم التربية وإرشاد وتوجيه، المدينة.
- 3- ربيع يونس،(1993)، دراسة عاملية التكوين النفسي للأطفال المحرومين أسريا في ضوء أنماط مختلفة من الحرمان العاطفي، لنيل شهادة ماجستير في علم النفس، الجزائر.
- 4- ياسر يوسف إسماعيل،(2009)المشكلات السلوكية لدى الأطفال المحرومين من بيئتهم الأسرية، رسالة ماجستير، جامعة المملك سعود، المملكة العربية السعودية.
- 5- آسيا،(2017)، الحرمان العاطفي وعلاقته بالسلوك العدواني لدى تلاميذ مرحلة المتوسط، رسالة مكملة لنيل شهادة الماستر، جامعة قاصدي مرياح، الجزائر.
- 6- محمد بدرينة،(1998)، أثر الحرمان من الوالدين على شخصية الطفل، رسالة ماجستير جامعة عين الشمس، كلية الآداب، مصر.
- 7- أنسي محمد قاسم،(1998)، أطفال بلا أسر، مركز الإسكندرية للكتاب، ط1، مصر.
- 8- كريمة يونس، (2011)، الاغتراب النفسي و علاقته بالتكيف الأكاديمي لدى طلاب الجامعة مولود معمري بتيزوزو، رسالة ماجستير، تيزي وزو.
- 9- عبد اللطيف وحسن،(1997) ،الرضا من الحياة الجامعية لدى طلاب جامعة الكويت، المجلة التربوية، الكويت.

10- بنذر عويض العتيبي،(2019)، درجة التفاعل الصفي وعلاقتها بالتكيف المدرسي،
المجلة العلمية لكلية التربية ، جامعة أسيوط.

11- احمد مغلاوي ،(2010)، العلاقة بين تقدير الذات والتكيف الدراسي عند طلبة
المدرسة العليا للأساتذة ببوزريعة، رسالة ماجستير، كلية العلوم الإنسانية والاجتماعية ،
جامعة الجزائر.

13- محمد بني خالد، (2010)، التكيف الأكاديمي وعلاقته بالكفاءة الذاتية العامة لدى
طلبة كلية العلوم التربوية، جامعة آل البيت، مجلة النجاح للأبحاث (العلوم الإنسانية)،
مجلد(74) ، العدد (2)

14- كعبوش حكيمة، (2017)، التكيف المدرسي وعلاقته بالدافعية الانجاز لدى تلاميذ
المرحلة الثانوية، مذكرة مكملة لنيل شهادة الماستر في علوم التربية ، جامعة محمد خيضر،
بسكرة

15- سمية بن عائشة،(2015)، أساليب التفكير وعلاقتها بالتكيف المدرسي لدى التلاميذ
المتفوقين دراسيا والعاديين في المرحلة الثانوية ، رسالة ماجستير، كلية العلوم الإنسانية
والاجتماعية والاسلامية ، جامعة الحاج لخضر بباتنة، الجزائر.

16- عليان ريحي مصطفى،(2000)، مناهج وأساليب البحث العلمي النظرية والتطبيق.

17- شحاتة سليمان،(2005)،أساليب البحث العلمي، دار الثقافة للنشر، عمان، ط1.

18- مقدم عبد الحفيظ،(2003)، الإحصاء والقياس النفسي والتربوي، ط2، ديوان
المطبوعات الجامعية، الجزائر.

19- الوادي، محمود حسين الزعبي علي فلاح، (2011)،أساليب البحث العلمي مدخل
منهجي تطبيقي، عمان، دار المناهج.

20- سرحان محمد عرفات، (2015)، **مناهج البحث في الخدمة الاجتماعية رؤية معاصرة**، الجمهورية اللبنانية والإمارات العربية المتحدة، دار الكتاب الجامعي.

21- إبراهيم، مروان عبد المجيد، (2000)، **أسس البحث العلمي لإعداد الرسائل الجامعية**، الطبعة الأولى، عمان، مؤسسة الوارق.

22- زياد بن علي بن محمود الجرجاوي، (2010)، **القواعد المنهجية التربوية لبناء الاستبيان**، أبناء الجراح، بفلسطين، مدينة غزة.

23- **مواقع الانترنت:**

يوم 2022/05/24 / على الساعة 9:10، <http://educad.me>.

الملاحق

ملحق (01): مقياس الحرمان العاطفي

جامعة الشهيد محمد لخضر بالوادي

كلية: العلوم الاجتماعية والإنسانية

قسم: علم النفس وعلوم التربية

استبيان الحرمان العاطفي

أخي التلميذ، أختي التلميذة:

نضع أمامك من البنود المتعلقة بقياس حرمان العاطفي، المطلوب منك قراءة متأنية وصحيحة لكل بند والإجابة عنها بما يتناسب مع حالتك أنت شخصيا بصدق وصراحة.

1- ضع (x) أمام الإجابة التي ترى أنها أكثر انطباقا عليك.

2- الرجاء الإجابة على كل العبارات.

3- ليس هناك إجابة صحيحة وأخرى خاطئة والصحيحة هي التي تعبر عن رأيك الحقيقي.

والآن يمكنك البدء في الإجابة وتأكد أن إجابتك لن يطلع عليها أحد سوى الباحث، كما أنها تستغل الأغراض علمية فقط.

معلومات الشخصية:

الاسم واللقب: القسم:

الجنس: المدرسة:

مثال:

الرقم	البنود	البدائل		
01	أشعر بالقلق أحيانا.	موافق	محايد	معارض

ولكم جزيل الشكر والاحترام على مساعدتكم وتعاونكم معنا

الرقم	البنود	البدائل		
		موافق	محايد	معارض
01	أشعر بالقلق أحيانا.			
02	أرغب في الانتقام من المجتمع.			
03	تحصيلي الدراسي منخفض.			
04	أشعر بالحزن دائما.			
05	لا أستطيع إقامة علاقة اجتماعية مع أفراد المجتمع.			
06	لا أركز كثيرا في إنجاز الواجبات المدرسية.			
07	أشعر دائما أن هناك شيء ينقضني.			
08	أشعر بالرغبة في التشاجر مع الآخرين.			
09	لا أتذكر الأشياء التي حدثت لي.			
10	لا أجد أحد أشكو إليه همومي.			
11	أشعر أنني غير محبوب بين زملائي.			

			أعتقد أنني غير قادر على إنجاز الواجبات المدرسية.	12
			أحزن بشدة عند رؤية ولد مع أبويه.	13
			أتعلق بالناس الجدد بسرعة.	14
			أعتقد أنني مشوش التفكير.	15
			أشعر أن لا أحد يفهمني.	16
			لا أحب الاختلاط مع الآخرين.	17
			أعتقد أن مستقبلي مجهول.	18
			أشعر بالوحدة عند تذكر والدي.	19
			لا أحب التكلم كثيرا.	20
			أكذب في الكثير من الأحيان.	21
			لا أولي اهتماما للناس الجدد.	22
			أحب أن يعاملني الناس بحب وعطف.	23
			أحب الجلوس لوحدي بعيدا عن الناس.	24

ملحق (02): مقياس التكيف المدرسي

جامعة الشهيد محمد لخضر بالوادي

كلية: العلوم الاجتماعية والإنسانية

قسم: علم النفس وعلوم التربية

استبيان التكيف المدرسي

أخي التلميذ، أختي التلميذة:

نضع أمامك من البنود المتعلقة بقياس التكيف المدرسي، المطلوب منك قراءة متأنية وصحيحة لكل بند والإجابة عنها بما يتناسب مع حالتك أنت شخصيا بصدق وصرامة.

1- ضع (x) أمام الإجابة التي ترى أنها أكثر انطباقا عليك.

2- الرجاء الإجابة على كل العبارات.

3- ليس هناك إجابة صحيحة وأخرى خاطئة والصحيحة هي التي تعبر عن رأيك الحقيقي.

والآن يمكنك البدء في الإجابة وتأكد أن إجابتك لن يطلع عليها أحد سوى الباحث، كما أنها تستغل الأغراض علمية فقط.

معلومات الشخصية:

الاسم واللقب: القسم:

الجنس: المدرسة:

مثال:

البدائل			العبارة	الرقم
لا	أحيانا	نعم	أحترم الأساتذة داخل المتوسطة.	01

ولكم جزيل الشكر والاحترام على مساعدتكم وتعاونكم معنا

البدائل			العبارة	الرقم
لا	أحيانا	نعم		
			أحترم الأساتذة داخل المتوسطة.	01
			الأساتذة يتفهمون مشكلاتنا الدراسية.	02
			أستمع جيدا لشرح الأساتذة للدروس.	03
			الأساتذة يعولون علي.	04
			استفسر دوما من الأستاذ عن كل غموض في الدرس.	05
			يتعامل الأساتذة مع التلاميذ بإنصاف داخل المتوسطة.	06
			أؤثر عندما يوجه لي الأستاذ سؤالا بشكل مفاجئ.	07
			ألتزم بإحضار كل الأدوات المدرسية اللازمة داخل المتوسطة.	08
			أجد صعوبة في التحدث مع الأساتذة عن مشكلاتي الدراسية.	09
			أثق بقدراتي الدراسية.	10
			أحب المواد الدراسية التي وجهت لها في المتوسطة.	11
			أحترم وأقدر زملائي بالمتوسطة.	12

			13	يرووق لي مشاركة زملائي في الأنشطة الترفيهية المنظمة في متوسطتي.
			14	أساعد زملائي في حل واجباتهم المدرسية داخل القسم.
			15	أستطيع أتكيف مع التغيرات الحاصلة المتوسطة.
			16	أستمع لأفكار وآراء زملائي داخل المتوسطة.
			17	طموحاتي الدراسية تتخطى الحصول على أعلى معدل فقط.
			18	أفضل عدم لبس المتزر المدرسي داخل المتوسطة.
			19	أحافظ على التجهيزات المدرسية داخل المتوسطة.
			20	أجد أن البرنامج الدراسية بالمتوسطة كثيفة.
			21	أتصرف بسلوك سيئ اتجاه الموظفين داخل المتوسطة .
			22	أجد صعوبة في الخضوع للنظام المدرسي بالمتوسطة.
			23	أميل إلى العزلة عن زملائي بالمتوسطة.
			24	أفضل عدم الجلوس مع التلاميذ من نفس مستوي الدراسي .
			25	يؤلمني إهمال زملائي لرأيي داخل القسم .
			26	يتقلب مزاجي ما بين السرور والحزن داخل المتوسطة.
			27	يرووق لي الكتابة على جدران داخل المتوسطة.
			28	أتجنب الحديث مع زملائي التلاميذ من الجنس الآخر.
			29	ينقرب زملائي مني لمنافعهم الشخصية.
			30	أتوتر عندما يضغط عليا والدي لتحقيق نتائج مدرسية أفضل.
			31	يشرد ذهني داخل القسم حتى يتعذر عليا فهم الدروس.
			32	أحترم وأقدر المراقبين بالمتوسطة.
			33	أشارك في الأنشطة التي تنظمها متوسطتي التي ادرس فيها.
			34	أقوم بتحضير دروسي قبل الحصص الدراسية.

الملحق (03) : نتائج البيانات المندمجة والمعالجة (spss)

مقياس التكيف المدرسي		مقياس الحرمان العاطفي	
عدد البنود	ألفا كرونباخ	عدد البنود	ألفا كرونباخ
34	0.65	24	0.74

Correlations

		درجات قياس الحرمان العاطفي لدى	Spearman's rho	
zc=	-2.32		-.242*	درجات قياس التكيف المدرسي لدى
zt=	1.96		.019	
			93	

*. Correlation is significant at the 0.05 level (2-tailed).

Ranks

Sum of Ranks	Mean Rank	N	الجنس	
2574.00	57.20	45	ذكور	درجات قياس الحرمان العاطفي لدى
1797.00	37.44	48	إناث	
		93	Total	
1968.00	43.73	45	ذكور	درجات قياس التكيف المدرسي لدى
2403.00	50.06	48	إناث	
		93	Total	

Test Statistics^a

درجات قياس التكيف المدرسي لدى	درجات قياس الحرمان العاطفي لدى	
933	621	Mann-Whitney U
-1.13	-3.53	Z
.258	.000	Asymp. Sig. (2-tailed)

a. Grouping Variable: الجنس

الملحق (04): مقياس التفريغ الحرمان العاطفي

المجموع	24	23	22	21	20	19	18	17	16	15	14	13	12	11	10	9	8	7	6	5	4	3	2	1	الجنس
35	1	3	1	1	3	1	1	1	1	1	3	1	1	1	1	2	1	2	2	1	1	1	1	3	1
50	1	2	2	3	1	1	3	3	1	1	2	3	2	3	2	3	3	3	1	2	1	2	2	3	1
39	1	3	1	2	1	1	1	1	3	1	3	1	1	3	3	1	1	2	1	1	2	1	1	3	2
30	2	3	2	1	1	1	1	1	1	1	1	1	1	1	1	1	1	1	1	1	1	1	1	3	1
52	1	3	1	3	3	3	2	1	1	2	3	3	1	3	2	1	3	2	3	1	3	3	1	3	1
40	1	3	1	1	3	3	1	1	1	1	3	1	1	1	1	1	3	3	1	1	1	3	1	3	1
44	1	3	1	1	3	1	1	1	2	2	1	1	2	3	2	3	1	3	3	2	2	1	1	3	2
62	1	3	3	3	2	3	2	3	3	3	2	3	3	2	3	2	3	3	2	2	3	2	3	3	1
36	2	3	2	1	2	1	1	2	2	1	3	1	1	1	1	2	1	1	1	1	1	1	1	3	1
43	1	3	1	1	3	3	1	1	1	3	3	1	1	2	1	3	1	1	3	1	2	3	1	2	1
48	1	3	2	1	3	3	2	1	1	3	3	3	2	1	3	3	1	2	1	1	3	1	1	3	1
48	3	1	1	3	3	1	3	1	1	1	3	1	1	1	1	1	3	3	3	3	3	3	1	3	1
41	1	2	1	1	3	1	1	1	2	3	2	1	2	1	3	2	1	1	2	1	3	3	1	2	2
39	2	3	1	1	3	1	1	1	1	1	3	1	1	3	3	1	1	1	1	1	2	1	2	3	2

32	1	2	1	1	1	1	2	1	1	2	2	1	1	2	1	1	1	1	1	1	1	2	2	2	2	
34	1	3	3	3	1	1	1	1	1	1	2	1	1	1	1	1	1	1	1	1	1	2	1	3	2	
41	1	3	1	1	3	3	3	3	1	1	1	1	1	1	1	3	1	1	2	1	2	2	1	3	2	
38	3	3	1	1	1	1	1	1	3	1	1	1	1	1	3	1	3	1	1	1	3	1	1	3	2	
31	1	3	1	1	1	1	1	1	1	1	1	2	2	1	1	1	1	1	1	1	2	1	1	3	2	
31	2	1	1	1	1	1	1	3	1	1	3	1	1	1	1	1	1	1	1	1	1	1	1	3	1	
35	1	3	1	1	1	1	2	1	1	1	3	1	1	2	1	2	3	2	1	1	1	1	1	2	2	
38	1	3	3	1	1	1	3	1	3	1	1	1	3	1	1	1	1	1	3	1	2	1	1	2	1	
53	1	3	2	1	2	3	2	2	3	3	1	3	2	1	3	3	2	1	3	2	3	2	2	3	2	
42	1	3	2	1	2	3	1	2	1	1	1	1	3	3	3	3	1	1	3	1	1	1	1	2	2	
42	3	2	1	3	1	1	3	1	1	3	3	1	1	2	1	1	2	2	1	1	1	1	3	3	1	
48	1	3	2	1	3	3	3	1	3	3	3	3	3	1	3	2	1	1	1	1	1	1	1	3	1	
40	2	3	1	1	2	1	1	1	2	2	1	1	1	2	3	2	1	3	1	1	1	2	2	3	2	
45	1	2	2	2	1	3	2	1	3	3	1	2	3	2	1	2	1	1	1	2	3	2	2	2	1	
46	1	2	2	2	3	1	3	3	1	1	2	1	1	1	2	3	3	3	2	2	1	2	1	3	1	
49	3	3	3	1	3	1	3	3	3	3	1	2	1	1	3	1	1	3	3	1	1	1	1	3	3	1

43	1	3	3	1	2	1	1	3	2	1	3	1	3	1	1	3	1	1	2	1	1	3	1	3	2
43	2	3	2	1	3	2	1	2	1	1	2	2	1	2	1	1	1	2	3	2	2	2	2	2	1
58	3	3	3	1	2	3	3	2	2	3	2	3	3	3	3	2	3	2	3	1	1	2	2	3	1
47	3	3	2	1	2	1	2	2	3	2	1	1	1	3	3	2	1	2	3	1	1	3	1	3	2
33	1	3	1	1	1	1	1	3	1	1	3	1	1	1	1	3	1	1	1	1	1	1	1	2	2
47	2	3	1	2	3	1	3	1	2	3	2	1	2	3	1	3	2	3	2	1	1	1	1	3	1
52	3	3	1	1	1	1	3	1	2	3	3	2	2	3	2	1	2	3	3	3	1	3	2	3	1
52	2	3	2	1	3	3	2	1	2	2	3	3	2	2	1	2	3	2	3	2	2	1	2	3	2
41	2	3	1	1	3	2	1	3	2	2	2	1	1	1	1	2	1	3	1	1	2	1	1	3	1
40	1	3	1	1	3	1	1	3	1	2	3	1	1	1	2	2	1	3	2	1	1	1	1	3	2
36	3	3	3	1	3	1	1	3	1	1	1	1	1	1	1	1	1	1	1	1	1	1	1	3	1
53	1	3	1	2	2	2	1	2	3	2	3	2	2	3	2	3	2	3	2	2	2	3	2	3	1
37	1	3	1	1	2	1	1	2	3	1	3	1	2	1	1	1	1	3	2	1	1	1	1	2	2
48	1	2	1	3	2	3	2	2	3	3	3	1	2	1	3	2	1	1	2	3	1	2	1	3	2
48	2	3	2	2	3	3	2	3	2	2	3	1	1	1	1	1	1	3	2	1	2	2	2	3	1
49	1	3	3	1	3	1	1	3	3	1	3	1	3	1	3	3	1	1	3	3	2	3	1	1	2

37	1	3	3	1	1	1	1	1	2	1	3	2	1	1	1	1	3	1	1	1	2	1	1	3	2
46	3	3	1	1	2	3	1	1	2	1	2	3	1	3	1	3	3	1	2	1	2	2	1	3	2
37	1	3	2	1	1	1	2	3	2	1	2	1	1	1	1	1	2	2	1	1	2	1	1	3	2
37	1	3	1	1	3	1	1	1	1	2	2	1	1	1	3	2	1	3	1	1	1	1	1	3	2
41	1	3	1	3	1	1	1	1	1	2	2	1	1	2	2	2	2	3	3	1	2	1	1	3	2
39	1	3	2	1	2	1	1	3	1	2	2	1	1	1	2	1	2	3	2	1	1	1	1	3	2
36	1	3	3	1	2	1	2	3	1	1	1	1	1	1	1	1	1	3	1	1	1	1	1	3	2
51	1	3	1	1	3	2	1	3	2	3	3	1	2	2	3	1	2	3	3	2	2	2	2	3	2
41	2	3	2	1	2	1	1	1	2	1	3	1	3	1	3	1	1	3	1	1	1	2	1	3	2
36	1	3	3	1	3	1	1	1	1	1	1	3	1	1	1	1	1	3	1	1	1	1	1	3	2
51	2	2	2	3	2	1	3	2	3	3	1	1	1	3	3	3	1	1	2	1	2	3	3	3	2
41	1	3	1	2	2	2	1	1	2	2	1	1	1	1	3	2	1	3	2	2	2	2	2	1	2
37	1	3	1	1	3	1	1	2	1	1	3	1	1	1	2	3	1	3	1	1	1	2	1	1	2
38	1	2	2	1	1	2	2	2	1	2	1	1	2	2	2	2	1	1	2	1	2	2	1	2	2
43	2	2	2	2	2	2	2	2	2	2	2	1	2	2	2	2	1	1	2	1	2	2	1	2	2
47	2	3	1	2	3	2	3	1	2	2	3	1	2	1	2	3	1	2	2	3	2	1	1	2	2

49	2	2	2	1	3	3	2	2	2	3	3	3	2	1	1	1	1	2	2	3	2	3	1	2	1
47	3	3	1	2	3	2	1	2	3	1	3	3	2	3	1	1	1	2	3	1	2	2	1	1	1
35	2	1	2	1	3	1	2	2	2	1	3	1	1	1	2	1	1	1	2	1	1	1	1	1	2
36	1	3	2	1	1	1	1	2	2	2	3	1	1	1	1	1	1	3	1	1	1	1	2	2	2
33	1	3	2	1	2	2	1	2	1	2	1	1	1	1	1	1	1	1	1	1	1	1	1	3	1
42	2	3	2	2	2	2	1	2	2	2	2	1	2	1	2	2	1	1	2	2	1	2	1	2	1
36	1	3	1	2	1	1	3	1	1	1	1	1	3	1	3	1	1	3	1	1	1	2	1	1	1
42	2	2	2	1	2	1	3	2	2	3	1	1	2	2	2	2	1	2	1	1	1	2	2	2	2
53	3	3	2	2	3	1	1	3	3	3	3	1	1	3	3	3	1	3	1	1	3	2	1	3	2
47	3	1	2	1	2	3	1	2	3	1	2	3	1	2	3	1	2	3	1	1	3	3	1	2	1
51	2	3	1	2	2	1	3	3	2	2	3	1	2	3	2	3	2	2	2	2	2	2	1	3	2
63	2	3	3	2	3	2	3	3	3	3	2	2	3	2	2	3	3	2	3	3	3	2	3	3	1
42	1	3	3	1	1	2	1	1	1	3	2	3	1	2	2	3	1	2	3	1	2	1	1	1	1
38	1	3	2	1	1	1	1	2	2	3	3	2	1	1	1	1	1	3	1	1	1	1	2	2	2
42	1	3	3	1	1	3	1	3	3	2	3	3	1	1	1	1	1	3	1	1	2	1	1	1	1
47	2	3	1	1	1	2	3	1	3	2	1	2	2	2	3	1	2	3	1	3	2	1	2	3	1

45	2	3	2	1	1	3	2	1	3	1	3	1	2	3	1	2	1	3	1	2	1	2	1	3	1
36	1	3	1	1	2	1	1	1	1	2	3	1	1	1	1	2	1	3	2	1	1	2	1	2	2
42	2	2	2	1	2	1	3	2	2	3	1	1	2	2	2	2	1	2	1	1	1	2	2	2	2
39	3	1	1	1	3	3	1	1	1	1	2	1	1	1	1	3	1	3	3	1	2	1	1	2	2
49	2	3	2	2	3	3	1	3	2	1	3	1	1	3	2	3	1	2	2	1	2	2	1	3	1
47	2	3	1	1	2	3	3	3	2	2	1	1	2	2	1	2	1	1	2	2	2	2	3	3	1
39	1	1	2	2	3	3	1	1	2	2	1	1	1	1	2	2	1	1	1	1	1	2	3	3	1
51	3	3	1	2	3	2	1	2	3	1	3	3	2	3	2	1	1	2	3	1	3	2	1	3	1
53	2	2	2	1	3	3	1	3	3	2	2	2	3	2	3	2	1	3	3	2	2	1	2	3	1
56	3	3	3	3	2	2	3	1	1	1	3	3	2	2	2	1	2	3	2	2	3	3	3	3	1
43	2	3	2	3	1	1	1	2	2	2	3	1	2	2	2	2	1	3	1	1	1	2	1	2	2
36	1	3	1	1	1	2	2	1	1	2	1	1	2	1	1	2	1	1	2	1	2	2	1	3	2
48	1	3	1	2	3	1	2	3	1	2	3	1	2	3	1	2	3	1	2	3	1	2	3	2	1
41	2	3	3	2	2	1	3	2	1	1	1	3	1	1	1	2	2	2	2	1	1	1	2	1	2
37	2	3	2	2	3	1	1	1	1	2	1	1	1	1	1	3	1	1	1	1	1	2	2	2	1

الملحق (05) : مقياس التفريغ التكيف المدرسي

المجموع	34	33	32	31	30	29	28	27	26	25	24	23	22	21	20	19	18	17	16	15	14	13	12	11	10	9	8	7	6	5	4	3	2	1	الجنس
68	1	1	1	3	3	3	3	3	1	1	3	3	3	3	3	1	3	3	1	1	2	1	1	1	1	1	3	1	3	2	2	2	3	1	1
52	1	1	1	1	2	2	1	3	2	3	1	2	1	1	2	3	1	1	1	2	1	1	1	1	1	3	1	2	1	3	2	1	1	1	1
52	1	1	1	2	1	1	3	3	1	2	3	3	3	3	3	1	3	1	1	1	1	1	1	1	1	1	1	1	1	1	1	1	1	1	2
63	2	1	2	3	1	3	2	1	2	2	2	2	2	3	1	1	3	2	3	1	2	1	2	2	3	1	1	1	3	2	1	2	2	1	2
60	1	1	1	2	1	2	3	2	1	3	1	3	3	3	3	3	3	1	1	3	1	1	1	1	1	2	1	3	1	2	2	1	1	1	1
63	3	1	3	1	3	3	1	1	1	3	3	3	1	1	1	1	1	3	1	1	2	1	3	3	1	1	3	1	3	3	3	1	1	1	1
54	1	1	1	3	1	1	1	3	1	1	3	3	3	3	1	3	3	1	1	1	1	1	1	1	1	3	1	3	1	1	1	1	1	1	1
69	2	2	1	1	3	2	2	3	1	2	2	3	3	3	2	2	3	2	1	3	1	1	2	2	3	1	2	1	2	3	2	2	3	1	2
46	1	1	2	1	1	2	1	1	1	1	1	1	2	2	1	2	1	1	1	2	1	1	2	1	2	2	1	2	1	1	1	2	2	1	1
67	1	2	1	2	3	3	2	3	3	2	3	3	3	3	3	1	3	2	1	2	1	1	1	1	1	3	1	3	2	2	1	2	1	1	1
56	1	1	1	2	2	1	1	3	2	2	2	3	1	3	3	1	3	1	2	2	3	1	1	2	1	1	1	2	2	1	1	1	1	1	1
54	1	1	1	2	2	3	1	3	2	1	3	2	2	3	2	1	3	1	1	1	2	1	1	1	1	2	1	2	1	1	2	1	1	1	1
69	1	1	1	3	1	3	3	3	3	3	3	3	3	3	3	1	1	3	1	2	3	1	1	1	1	3	1	1	3	3	1	1	3	1	1
64	2	1	1	2	1	2	2	2	2	2	3	3	3	3	2	1	3	2	1	2	1	3	1	2	2	1	1	2	2	3	1	2	2	1	2
56	1	1	1	2	1	2	3	3	1	1	3	2	3	3	3	1	3	1	1	2	3	1	1	1	1	2	1	1	1	1	2	1	1	1	2

66	1	2	1	2	3	2	2	3	2	3	2	3	3	3	2	1	3	2	2	3	3	2	1	1	2	1	1	1	2	2	2	1	1	1	2			
66	1	1	1	3	3	3	2	3	3	3	3	3	3	3	2	1	3	2	3	1	2	1	1	1	3	2	1	2	1	1	1	1	1	1	2			
69	1	1	1	2	1	2	3	3	3	3	3	3	3	3	2	1	3	3	3	3	2	1	1	2	1	1	1	3	2	2	3	1	1	1	2			
65	1	1	1	3	1	2	3	3	2	3	2	3	1	1	3	3	3	3	3	1	3	1	1	1	1	1	2	1	3	2	2	1	2	1	2			
69	1	1	1	2	1	3	3	3	3	3	2	3	3	3	2	1	3	1	2	2	1	1	1	3	3	3	1	2	3	3	1	1	2	1	2			
67	2	2	1	3	3	3	2	3	3	3	3	3	3	3	3	1	3	1	1	1	2	1	1	1	1	2	1	3	1	1	3	1	1	1	1			
56	1	1	1	2	2	2	3	1	2	1	1	3	3	3	3	2	3	3	1	1	1	2	1	1	1	1	1	1	1	1	1	2	2	1	1	2		
63	2	3	2	1	2	3	2	1	3	2	1	2	3	2	2	3	2	3	1	1	3	1	1	1	1	3	1	1	3	1	3	1	1	1	1	1		
58	1	1	2	1	2	1	2	3	1	1	3	1	3	3	3	3	1	2	3	3	1	1	1	1	1	1	1	1	2	1	1	3	1	2	1	2		
60	3	1	1	3	3	1	2	3	2	1	3	1	3	3	1	1	3	1	1	1	1	1	1	1	1	1	3	1	3	3	3	3	1	1	1	1		
59	1	1	1	1	1	2	3	2	2	2	1	3	2	2	3	2	3	1	2	1	2	1	1	2	1	1	2	1	3	3	1	3	1	1	1	1		
70	3	2	1	2	3	2	2	3	2	3	2	3	3	3	2	3	3	2	2	3	3	2	1	1	2	1	1	1	2	2	2	2	1	1	1	2		
62	2	3	1	2	2	1	1	1	3	1	3	2	3	2	2	3	3	2	1	2	1	3	1	2	1	2	2	2	1	2	1	2	1	1	1	1		
98	3	3	3	3	3	3	3	3	3	3	3	3	3	3	3	1	3	3	3	3	3	3	3	3	3	3	3	3	3	3	3	3	3	3	1	3	3	3
54	3	3	1	1	1	1	1	1	2	1	2	2	1	1	1	1	1	1	3	1	1	1	2	3	1	2	2	2	2	2	3	3	1	1	1	1	1	
79	3	3	3	3	3	3	3	3	2	2	2	3	3	3	3	2	3	2	1	1	2	2	1	1	2	2	1	2	2	2	2	2	2	3	3	3	1	
64	1	3	1	1	1	3	2	1	1	3	3	1	1	3	3	1	2	1	2	3	3	2	3	2	3	1	2	1	1	2	3	2	1	1	1	1		
58	2	1	2	3	2	2	1	2	3	2	1	2	2	2	1	1	1	2	1	1	2	2	2	2	1	1	2	2	1	2	3	1	2	1	1	1		

65	2	1	1	2	1	2	1	3	2	3	3	3	3	3	2	1	3	2	3	2	3	2	1	1	2	1	1	1	2	1	2	3	1	2	
64	1	2	1	3	3	2	2	3	3	1	3	3	3	3	3	3	3	1	1	1	1	2	1	1	1	3	1	3	1	1	1	1	1	1	2
58	2	1	1	1	1	1	3	3	1	1	3	2	1	3	3	3	3	1	1	2	2	1	3	1	1	2	2	2	1	1	2	1	1	1	1
69	3	3	1	1	1	1	3	3	1	3	1	1	1	3	3	1	3	3	1	3	3	2	3	2	1	1	2	3	2	1	3	3	2	1	1
72	2	2	3	1	1	2	3	3	2	2	3	3	3	3	3	3	1	3	2	3	1	2	2	1	1	3	1	3	3	2	1	2	1	1	2
54	1	1	1	2	2	1	3	3	1	1	3	3	2	3	2	1	3	2	1	1	1	1	1	1	1	2	1	1	1	1	3	1	1	1	1
64	1	1	1	2	3	1	3	3	2	3	2	3	1	3	1	3	3	3	3	1	1	2	1	1	1	2	1	3	2	1	2	1	2	1	2
63	1	1	1	3	3	1	1	3	3	3	3	1	3	3	1	1	3	1	3	1	3	1	3	1	1	2	1	3	1	1	3	1	1	1	1
61	1	2	1	2	1	2	1	3	2	2	1	2	2	3	3	2	1	2	1	3	1	1	2	1	1	2	1	2	3	2	3	2	2	1	1
64	1	1	1	2	3	1	3	3	3	1	2	3	3	3	2	1	3	3	1	3	1	2	1	1	1	2	1	3	1	1	3	1	2	1	2
61	1	1	1	1	2	3	3	3	3	3	2	3	2	3	2	2	3	2	2	1	1	2	1	1	1	1	1	2	2	1	1	1	2	1	2
61	1	2	1	1	3	2	1	2	3	3	1	3	3	3	3	1	1	3	1	1	1	2	1	1	1	3	1	3	1	2	3	1	1	1	1
56	1	1	1	3	1	3	1	3	3	1	3	3	1	1	3	3	1	1	1	1	1	1	1	1	1	3	1	1	1	3	3	1	1	1	2
63	1	1	1	3	3	2	3	3	3	1	3	3	3	3	2	1	3	1	1	2	1	1	1	1	1	3	1	3	1	3	1	1	1	1	2
56	1	1	1	3	2	1	3	2	2	1	3	1	3	1	3	1	1	1	3	1	3	1	1	1	1	1	1	2	3	1	3	1	1	1	2
65	2	2	2	2	2	2	2	2	2	1	2	3	2	3	2	2	3	3	2	2	2	2	3	2	1	1	1	1	2	2	1	2	1	1	2
58	1	1	1	3	3	1	1	3	1	2	2	3	2	3	3	1	1	1	3	1	2	2	1	1	2	2	2	1	1	1	3	1	1	1	2
56	1	1	1	3	1	2	3	3	1	2	3	3	2	1	2	1	1	3	1	2	1	1	1	1	1	2	1	1	2	1	3	1	2	1	2

62	1	3	1	2	2	1	2	3	1	1	2	2	3	3	2	3	3	1	1	2	1	2	1	1	1	3	1	2	2	3	2	1	2	1	2
69	1	1	1	3	3	2	3	3	3	2	3	3	3	3	1	3	3	3	1	2	2	2	1	1	1	3	1	2	1	2	3	1	1	1	2
54	1	1	1	2	2	1	1	3	1	1	2	2	2	3	1	3	3	2	1	2	1	1	1	1	3	1	1	1	2	3	1	1	1	2	
55	2	2	1	1	1	3	1	3	1	3	1	1	3	3	1	1	3	1	1	3	1	1	1	3	1	1	1	3	2	1	1	1	1	2	
67	2	1	1	3	3	2	3	3	3	2	3	3	3	3	3	1	3	3	1	1	1	2	1	1	1	2	1	2	1	2	3	1	1	1	2
64	3	2	1	2	1	1	3	3	1	1	2	3	2	3	1	1	3	3	1	3	2	2	1	2	3	1	1	1	2	2	1	2	3	1	2
68	1	1	1	3	2	3	1	3	2	1	3	3	2	3	3	3	2	2	3	2	1	2	2	1	1	2	2	2	2	3	2	1	2	1	2
63	1	1	1	2	3	3	3	1	3	3	3	2	2	3	2	3	1	2	2	2	1	1	1	2	1	2	1	2	2	2	1	1	2	1	2
61	1	2	1	2	2	2	3	3	2	2	2	2	2	3	2	2	3	2	2	2	3	2	1	1	1	1	1	1	2	2	1	1	1	1	2
66	2	2	1	2	2	2	2	3	2	2	2	2	2	2	2	2	2	1	2	2	2	1	2	2	2	2	2	2	2	2	2	2	2	2	2
61	2	1	3	3	1	2	1	1	2	1	3	2	2	3	2	3	3	3	2	2	2	1	1	2	1	1	1	2	1	2	1	1	2	1	2
66	2	2	1	1	2	2	2	3	2	2	2	1	3	3	1	3	2	1	2	2	2	1	2	2	2	3	1	3	2	1	3	2	2	1	1
63	2	3	1	1	1	1	3	3	1	1	3	3	2	2	1	3	3	3	3	2	1	2	1	1	2	2	1	2	1	2	3	1	1	1	1
69	2	2	1	3	2	3	1	3	2	1	3	3	3	3	2	3	2	1	2	2	2	2	1	2	1	2	1	2	3	2	2	1	2	2	2
71	2	2	1	3	3	3	1	3	2	1	3	3	2	3	2	3	2	2	3	3	2	1	1	2	2	2	1	3	3	2	1	1	2	1	2
59	3	1	3	2	1	3	1	2	3	1	3	1	2	1	2	1	1	2	1	2	1	2	1	1	2	1	3	2	2	1	2	2	2	1	1
63	2	1	3	2	1	2	2	2	2	2	2	2	3	3	1	2	2	1	2	2	2	2	1	2	1	1	2	3	2	2	2	1	2	1	1
64	3	2	1	2	1	2	3	1	3	2	3	1	2	3	1	1	1	2	3	1	3	3	1	2	2	2	1	3	2	1	3	1	1	1	1

70	2	3	1	2	3	2	2	3	2	1	2	2	3	3	2	1	3	1	2	3	2	2	2	2	2	1	2	1	3	3	2	1	2	2	2	
56	1	2	1	1	3	1	3	1	1	1	2	1	3	3	3	3	3	1	2	2	1	1	1	1	1	1	1	2	3	1	2	1	1	1	2	
73	2	2	3	2	2	3	2	3	2	2	2	2	2	3	1	3	2	3	2	2	2	2	2	3	2	2	2	2	2	2	2	2	1	2	1	
64	2	1	1	2	2	1	3	3	1	3	3	1	1	2	3	3	3	1	2	3	1	2	1	1	2	2	2	2	2	2	2	1	2	1	2	
55	2	1	3	3	2	2	1	1	1	2	1	2	1	2	1	3	2	1	2	1	2	1	2	1	2	1	2	1	2	1	2	1	2	1	1	
67	2	1	3	3	2	1	2	3	2	3	1	3	3	3	1	1	3	1	3	3	3	1	1	1	1	3	1	1	3	3	1	1	2	1	1	
71	2	2	1	3	3	3	1	3	2	1	3	3	2	3	3	3	2	2	3	2	2	1	1	2	2	2	1	3	3	2	1	1	2	1	2	
64	1	1	1	3	3	1	3	3	1	3	3	1	3	3	1	3	3	1	3	3	3	1	1	1	1	3	1	1	2	2	1	1	1	1	1	
69	2	3	1	1	1	1	3	3	1	1	3	3	2	2	2	3	3	3	3	1	2	1	2	1	1	3	2	2	1	3	3	2	2	2	1	
62	1	2	3	1	2	1	2	3	2	1	3	2	2	3	1	1	1	3	1	2	2	2	3	2	1	3	1	2	1	3	2	1	1	1	1	
59	1	2	1	2	2	3	2	3	2	2	3	2	2	3	1	3	3	1	2	2	2	1	1	1	1	1	1	1	1	1	2	1	2	1	1	2
68	2	1	1	2	3	2	2	3	2	1	2	2	3	3	1	3	3	1	2	3	2	2	2	2	2	1	2	1	2	3	2	1	2	2	2	
59	1	1	1	1	1	1	3	3	2	2	1	2	2	3	1	3	3	1	1	3	3	2	1	1	1	3	1	1	2	1	3	1	2	1	2	
54	1	1	1	2	2	1	3	3	1	1	1	2	2	3	1	3	3	1	2	2	2	1	2	1	1	1	1	1	1	2	1	1	1	2	1	1
70	2	2	3	2	2	2	2	3	2	2	2	2	2	1	1	3	2	2	3	3	2	2	1	1	3	3	1	3	3	1	3	1	2	1	1	
60	2	1	3	2	1	3	2	1	1	3	2	1	3	2	1	1	2	1	3	2	1	2	2	1	3	2	1	3	2	1	1	2	1	1	1	
62	2	3	1	1	1	1	3	3	1	1	3	3	2	2	2	3	3	3	3	1	2	1	2	1	3	2	1	1	2	1	1	1	1	1	1	
61	3	2	2	2	1	1	1	3	1	3	3	2	1	3	1	3	2	1	2	3	2	1	1	2	1	2	1	1	2	1	1	2	2	2	1	

49	1	1	2	2	1	1	1	2	1	2	1	1	2	1	2	2	1	1	2	2	2	1	2	1	1	1	1	1	2	1	3	2	1	1	1
59	3	2	1	1	2	1	2	3	2	2	1	2	2	3	1	2	2	1	1	2	2	3	1	1	1	2	1	2	2	2	2	1	2	1	2
67	2	1	1	2	2	1	3	3	1	3	3	1	2	3	3	3	3	1	2	3	1	2	1	1	2	1	1	3	3	3	2	1	2	1	2
53	2	1	2	1	2	1	2	1	2	1	2	1	2	1	2	3	2	1	2	1	2	1	2	1	2	1	2	2	2	2	1	1	1	1	
50	2	1	1	1	1	2	1	3	1	1	3	1	1	3	1	1	1	1	2	3	1	1	1	1	1	1	1	3	3	1	1	2	1	2	
71	1	1	1	2	2	3	1	3	2	3	2	3	3	3	3	3	3	1	3	2	1	2	1	1	1	2	2	3	3	3	2	2	2	2	1