



جامعة الشهيد حمه لخضر - الوادي
Université Echahid Hamma Lakhdar - El-Oued



جامعة الشهيد حمه لخضر - الوادي
Université Echahid Hamma Lakhdar - El-Oued

الجمهورية الجزائرية الديمقراطية الشعبية

وزارة التعليم العالي و البحث العلمي

جامعة الشهيد حمه لخضر - الوادي

كلية العلوم الاقتصادية و التجارية و علوم التسيير

التخصص: مالية مؤسسة

قسم: علوم المالية و المحاسبة

تقرير تربص

تقرير تربص مقدم لاستكمال متطلبات نيل شهادة ليسانس اكايمي تحت عنوان:

التحليل المالي في المؤسسة الاقتصادية

الأستاذ المشرف:

* د. البشير زيدي *

من اعداد الطلبة:

- لعروسي محمد نزيه
- مقدم زين الدين
- الصايم فردوس

السنة الجامعية: 2023/2022

شُكْرٌ وَعِرْفَانٌ

الحمد لله ربي العالمين و الصلاة و السلام على سيدنا محمد خاتم النبيين و على آله و أصحابه اجمعين و الشكر لله عز وجل على توفيقه في إتمام هذا العمل .

و نتقدم بخالص الشكر و التقدير للأستاذ الدكتور *البشير زبيدي* على ما قدمه لنا من توجيه فندعوا الله عز و جل أن يجازيه خير الجزاء.

و نوجه شكرنا أيضا الى المدير و الموظفة *نور الهدى* بشركة عموري للأجر على حسن الاستقبال و المساعدة التي حضينا بها في فترة القيام بالدراسة الميدانية و الشكر موصول الى كل من علمنا حرف من ذهب طيلة مشوارنا الدراسي

و في النهاية ليس لنا الا ان نقول : "اللهم اننا اجتهدنا فان اصبنا فهذا توفيق من الله و ان اخطأنا فالكمال لله وحده".



الحمد لله الذي وهبنا الصبر وحسن التدبير سبحانه ووفقنا في انجاز هذا العمل وما توفيقنا الا بالله عليه توكلنا وعليه فليتوكل المتوكلون .

اهدى ثمرة جهدي الى التي جعل الله الجنة تحت اقدامها الى امي الغالية " بارك الله لي في عمرها وحفظها لنا "

والي الذي علمني ان ارتقي سلم الحياة بحكمة وصبر الي والدي الغالي رحمه الله برحمته الواسعة

الي من حبهم يجري في عروقي ويلهج بذكراهم فؤادي الي " اخواتي " الي رفيقة عمري وتوأم روحي ولأنها نادرة اسميتها ذات يوم اختي " عقيلة "

والي الذي جمعني الله بهم زملائي في البحث.

فردوس



بِسْمِ اللَّهِ الرَّحْمَنِ الرَّحِيمِ

بِسْمِ اللَّهِ الرَّحْمَنِ الرَّحِيمِ

" قل اعملوا فسيرى الله عملكم ورسوله والمؤمنون "

الحمد لله الذي وفقني لهذا ولم اكن لاصل اليه لولا فضل الله علينا واهدى
ثمرة جهدي الي من قال فيهما عزوجل " واخفض لهما جناح الذل من
الرحمة وقل ربي ارحمهما كما ربياني صغيرا "

الى صاحب السيرة العطرة والفكر المستنير فلقد كان له الفضل الأول في
بلوغي التعليم العالي " والدي الحبيب اطال الله في عمره "

الى من وضعتني على طريق الحياة وجعلتني رابط الجأش ورعتني حتي
صرت كبيرا " امي الغالية " اطال الله في عمرها

كما نهدي هذا العمل الى اخواتي وكل الأقارب و الأصدقاء والاحباب
دون استثناء والذي وهبني بهم الله رفقائي في هذا العمل والى اساتذتنا
الكرام.

محمد نزيه



والله اعلم بما نشاء

بسم الله الرحمن الرحيم

﴿و قضي ربك الا تعبدوا الا اياه و بالوالدين احسانا﴾

على ضوء هذه الاية أهدي ثمرة جهدي الى الوالدين الكريمين اللذان
اطفءا ظلمة جهلي و كانا لي خير مرشدين في مساري الدراسي و
انتظرا ثمارا قد حان قطافها بعد دعاءهما و سهرهما معي

الي الذين كانوا لي مصباحا ينير سواد ليلي و شموعا توضح منعطفات
سبيلي الى اساتذتي المحترمين

الي القلوب الطاهرة الرقيقة و النفوس الصافية الى كل أصدقاء الطفولة
و الدرب المدرسي الى كل الأصدقاء و الزملاء في الحرم الجامعي

زين الدين

الصفحة	العنوان
	شكر و عرفان
	الاهداء
	فهرس المحتويات
أ-ت	المقدمة
	الفصل الأول: التحليل المالي و ادواته في المؤسسة الاقتصادية
1	تمهيد
2	المبحث الأول: ماهية التحليل المالي
2	المطلب الأول: اطار التحليل المالي
2	المطلب الثاني: مفهوم التحليل المالي و الجهات المستفيدة منه
3	المطلب الثالث: استعمالات التحليل المالي و أهدافه
4	المبحث الثاني: أدوات و أنواع التحليل المالي
4	المطلب الأول: أدوات التحليل المالي
5	المطلب الثاني: أنواع التحليل المالي
6	المطلب الثالث: أهمية التحليل المالي
7	خلاصة الفصل
	الفصل الثاني: دراسة حالة شركة عموري للآجر بوحدة سيدي عمران لسنة 2020، 2019، 2021، 2022
8	تمهيد
9	المبحث الأول: التعرف على المؤسسة محل الدراسة
9	المطلب الأول: التعريف بشركة عموري للآجر
10	المطلب الثاني: مراحل الإنتاج لشركة عموري للآجر
10	المطلب الثالث: الهيكل التنظيمي للمؤسسة و شرح اهم المصالح
13	المطلب الرابع: الميزانية المختصرة لشركة عموري للآجر
15	المبحث الثاني: دراسة الوضعية المالية للمؤسسة
15	المطلب الأول: التحليل باستخدام مؤشرات التوازن المالي
16	المطلب الثاني: التحليل باستخدام نسب السيولة
17	المطلب الثالث: التحليل باستخدام نسبة النشاط
18	المطلب الرابع: التحليل باستخدام نسب الهيكلية المالية
20	خلاصة الفصل
21	الخاتمة العامة
22	المراجع
23	الملاحق

المقدمة العامة

ان قوة و ضعف المؤسسات الاقتصادية داخل أي بلد هي المقياس الذي يبنى عليه مدى قوة و ضعف ذلك البلد و لأن المؤسسات الجزائرية عرفت تغيرات كبيرة منذ الاستقلال نتيجة لسياسات مختلفة ، و ذا ما جعلها تعاني من عجز كبير في ميزانيتها ، الشيء الذي أدى بها الى البحث على استراتيجيات تضمن التحكم في تسيير ميزانيتها و تدفع باقتصاد البلد الى الانتعاش في ضل الحرية و المنافسة و استعمال امثل الموارد المالية بطريقة عقلانية و ما يحقق مردودية عالية

اذ ان التحليل المالي هو تشخيص و تقييم للحالة المالية لفترة زمنية من نشاط ماضية من نشاط المؤسسة و الوقوف على الجوانب الاجابية و السلبية المتبعة ، و يمكن القول بعبارة أخرى أن التحليل المالي هو عبارة عن إجراءات تحليلية مالية لتقييم الأداء المالي للمؤسسة في الماضي و إمكانية الارتقاء به مستقبلا و الحالة النموجية للتحليل المالي تقضي باستعمال أساليب و أدوات التحليل المالي و التفسير للقوائم المالية و البيانات المالية الأخرى .

من هذا المنطق يشكل التحليل المالي الميزانيات و ارصدة المؤسسة ، الاطار الملائم لاجراء عملية التشخيص على اعتبار كل اختلاف في وضعية المؤسسة المالية سوف يظهر من خلال بعض المؤشرات المالية و الاقتصادية.

إشكاليات الدراسة:

- كيف يمكن تطبيق مختلف طرق و أدوات التحليل المالي في المؤسسة الاقتصادية ؟
- الأسئلة الفرعية:
- هل تعاني مؤسستنا من اختلال في هيكل الميزانية و التوازن المالي ؟
- ان كان الامر كذلك فهل يعود الى عدم استعمال أدوات التحليل المالي ؟
- ام يعود الى عدم الاخذ بأهم النتائج المتوصل اليها ؟

فرضيات الدراسة:

من اجل الوصول الى نتائج موضوعية و واقعية جعلت لهذا الموضوع فرضيات متمثلة في :

تسعى أي مؤسسة على اختلاف نشاطها الى تحقيق نوع من التوازن المالي كههدف مبدئي لان هذا يمكنها من مواجهة التزامات مالية عند مواعيد استحقاقها

من اهداف المسير المالي تقوية المركز المالي للمؤسسة أي تحقيق السيولة من جهة و تحقيق المردودية و الربح من جهة أخرى ، و المسير المالي الرشيد هو الذي يستطيع فهم الوضعية المالية للمؤسسة و التوقع بالاطار الممكن حدوثها ، ثم اتخاذ القرارات اللازمة و ذلك انطلاقا من المعطيات المالية و المحاسبية المتوفرة له

يمثل التوازن المالي في توفير الاحتياجات المالية للمؤسسة بالاحجام المطلوبة باحسن و بادنى تكلفة و استخدام هذه الأموال ضمن هيكل مالي لتحقيق المؤسسة توازنا ماليا جيدا أي يضمن لها إمكانية تسديد التزاماتها العامة و ديونها القصيرة الخاصة بتواريخ استحقاقها

أهمية الدراسة:

من هذا المنطلق يشكل التحليل المالي الميزانيات و ارصدة المؤسسة، الاطار الملائم لاجراء عملية التشخيص على اعتبار ان كل اختلاف في وضعية المؤسسة المالية سوف يظهر من خلال بعض المؤشرات المالية، و الاقتصادية حدوث تقلص غير عادي في بعض عناصر الميزانية و جدول حسابات النتائج، وهذا ما يعكس جليا على مستوى نتائجها و حسابتها السنوية

أهداف الدراسة:

ان اختيارنا الموضوع التحليل المالي في المؤسسة يرجع الى سببين:

الأول: ذاتي و هو تطلعنا الى التعرف على المشاكل التي تعاني منها المؤسسة الجزائرية و معالجتها بالطرق العلمية.

الثاني: موضوعي يرجع الى الحالة العسيرة التي تواجهها المؤسسات الاقتصادية الوطنية و التي تظهر من خلال المؤشرات المالية و الاقتصادية من انخفاض في المردودية و عجز هيكلية و مشاكل التقنيات

منهج الدراسة:

المنهج الوصفي: تعرضنا من خلاله الى بعض الجوانب النظرية المتعلقة بالتحليل المالي (التعريف، أنواع، أدوات.... الخ) وكذا الاطار النظري أدوات التوازن المالي.

النهج التحليل: و هو الجانب التطبيقي و هو عبارة عن تكملة للمعلومات الواردة في الجانب النظري، حيث قمنا بدراسة شركة عموري للاجر بوحدة سيدي عمران.

صعوبة الدراسة:

- قلة الوثائق المحاسبية
- عدم موضوعية و منطقية المعطيات الموجودة في الوثائق المستلمة لنا و بالتالي واجهنا تناقضات في النتائج التي توصلنا اليها

محتوى الدراسة:

يحتوي الفصل الأول على الاطار النظري الذي لخصنا في مبحثين:

في المبحث الأول التحليل المالي و اهدافه، و المبحث الثاني أدوات و أنواع التحليل المالي

اما الفصل الثاني فخصصناه الى الجانب التطبيقي و قسمناه الى مبحثين المبحث الأول التعريف بالمؤسسة التي اجرينل فيها التربص و عرض ميزانيتها المختصرة اما المبحث الثاني فخصصناه لحساب مؤشرات التوازن المالي و نسب التحليل المالي

الفصل الأول:

التحليل المالي و ادواته في المؤسسة الاقتصادية

مقدمة الفصل:

يعتبر التحليل المالي تشخيص لحالة أو وضيفة مالية في المؤسسة خلال دورة إنتاجية معينة أو خلال عدة دورات و هذا لمن لهم علاقة بالمؤسسة بهدف إظهار كل التغيرات التي تطرأ على الحالة المالية المتبعة و اتخاذ الإجراءات التصحيحية اللازمة لذلك ارتئينا الى تقسيم هذا الفصل الى مبحثين في المبحث الأول على ماهية التحليل المالي و الجهات المستفيدة منه ،أما المبحث الثاني فنستعرض فيه مختلف أدوات و أنواع التحليل المالي و أهميته.

المبحث الأول: ماهي التحليل المالي

سنقوم في هذا المبحث بتقديم التحليل المالي بفكرة مبسطة و واضحة من خلال التعرف على مختلف التعاريف التي تميز بها إضافة الى الأدوات المستعملة فيه و اهم المراحل التي يمر بها .

المطلب الأول: اطار التحليل المالي¹ (scope of financial analysis)

يتكون التحليل المالي من فرعين هما :

1. التحليل المالي للشركات (analsis corporate financial):

و غاية هذا الفرع هي مساعدة المستثمرين و المديرين و الأطراف الأخرى في تقييم قرارات الاستثمار الرأسمالية و التمويل و القرارات الأخرى ذات الأثر المالي في وضع الشركة لان جميع القرارات التي تتخذ داخل المنظمة لها نوع من الاثار المالية ,لذا يركز المحللون على تقدير هذه الاثار ووضعها ان لم يستطيعو تحديدها كميًا ، و من المجالات التي يتناولها هذا التحليل :

أ. القرارات الاستثمارية طويلة الاجل (capital investment)

ب. هيكل رأس المال (capital structure)

ت. سياسة توزيع الأرباح (dividend policy)

ث. إدارة رأس المال العام (working capital management)

ج. مصادر التمويل طويلة الاجل (long term finance)

ح. إدارة المطلوبات (liability management)

خ. التخطيط المالي (financial planning)

2. تحليل الأوراق المالية (securities analysis)

و غاية هذا النوع من التحليل هي مساعدة المستثمرين و مديري محافظ الأوراق المالية في تقييم البدائل الاستثمارية المتاحة في البورصة .

¹ فيصل محمود الشواوة -جامعة مؤتة*مبادئ الإدارة المالية* الطبعة الأولى 2013م 1434هـ ص240

المطلب الثاني: مفهوم التحليل المالي و الجهات المستفيدة منه¹

1. مفهوم التحليل المالي

التحليل المالي هو علم له قواعد و معايير و أسس يهتم بتجميع البيانات و المعلومات الخاصة بالقوائم المالية للمنشآت و اجراء التصنيف اللازم لها ثم اخضاعها الى دراسة تفصيلية دقيقة و إيجاد الربط و العلاقة فيما بينهما، فمثلا العلاقة بين الأصول المتداولة التي تمثل السيولة في المنشآت و بين الخصوم المتداولة التي تشكل التزامات طويلة الاجل بالإضافة الى العلاقة بين الإيرادات و المصروفات ثم تفسير النتائج التي تم التوصل اليها و البحث عن أسبابها و ذلك لاكتشاف نقاط الضعف و القوة في الخطط و السياسات المالية بالإضافة الى تقييم أنظمة الرقابة و وضع الحلول و التوصيات اللازمة لذلك في الوقت المناسب .

2. الجهات المستفيدة من التحليل المالي:

2.1 إدارة المنشأة: تستفيد من التحليل المالي في المجالات التالية:

أ. مدى نجاح المنشأة في تحقيق السيولة

ب. مدى نجاح المنشأة في تحقيق الربحية

ت. معرفة وضع الشركة بالمقارنة مع الشركات المنافسة

ث. تقييم إنجازات المنشأة في مجال التسويق و البيع و الإنتاج

ج. التنبؤ بالمستقبل

ح. المساعدة في الرقابة المالية

2.2 الدائنون : حيث تستفيد هذه الجهات من التحليل المالي في معرفة الوضع الائتماني للشركة و هيكل تمويلها و درجة

السيولة لديها و مدى قدرتها على السداد في الاجل الطويل و القصير و درجة ربحية الشركة

2.3 المستثمرون : حيث يستفيد من التحليل المالي في معرفة القوة الايرادية للشركة و نصيب حملة الأسهم من الأرباح و

سياسات الشركة في توزيع الأرباح من سنة لآخرى و نسب النمو و التوسع في الشركة .

2.4 بيوت الخبرة المالية: حيث تستفيد من التحليل المالي في معرفة معلومات عن الشركة و مساهمتها في دعم الاقتصاد

المحلي و التي تنشرها لجميع الأطراف.

¹ رشاد عمار -عليان الشريف -عاطف الاخرس-ايمان الهندي -احمد الجعبري -الطبعة الأولى 1421 هـ 2001م الادارة و التحليل المالي دار البركة للنشر و التوزيع

المطلب الثالث: استعمالات التحليل المالي و أهدافه¹

1. استعمالات التحليل المالي

يستعمل التحليل المالي في عدة مجالات منها

1. تحديد القدرة الانتمائية للشركة
2. تحديد القدرة الايرادية للشركة
3. تحديد الهيكل التمويلي الأمثل
4. تحديد حجم المبيعات المناسب
5. تحديد قيمة الشركة الصافية
6. تحديد هيكل التكاليف في الشركة
7. تقييم أداء الإدارة العليا
8. تساعد في وضع السياسات و البرامج المستقبلية
9. تحديد القيمة العادلة لاسهم الشركة
10. تحديد مجالات استخدام الأموال و المصادر

2. اهداف التحليل المالي :

تختلف اهداف التحليل المالي حسب الجهة التي تقوم به، فيمكن للمؤسسة ان تحدد هذه الأهداف بالتنسيق مع دوائرها المالية و اما أن تقوم بها جهات خارجية من المؤسسة و الممثلة في المصرفيين و رجال الاعمال المهتمين بالمؤسسة، المساهمون، الموردون،... الخ

و عموما فان اهداف التحليل المالي تتمثل في :

- تقييم الوضعية المالية و مدى استطاعة المؤسسة على تحمل نتائج القروض
- تقييم النتائج المالية و بواسطتها تحدد الرقام الخاضعة للضرائب
- قيام مردودية العمليات المحققة من طرف المؤسسة
- إعطاء أحكام على مدى تطبيق التوازنات المالية في المؤسسة و على مردوديتها
- وضع المعلومات المتوصل اليها كأساس للتقديرات المستقبلية

¹ خلدون إبراهيم شديفات* إدارة و تحليل المالي* دار وائل للطباعة و النشر و التوزيع 2001م ص94

الفصل الأول: التحليل المالي و ادواته في المؤسسة الاقتصادي

- توضيح سياسة القروض اتجاه الزبائن
- مقارنة الوضعية العامة للمؤسسة مع مؤسسات أخرى من نفس القطاع
- تقييم الوضعية المالية و معرفة قدرة المؤسسة على تسديد ديونها و الضمانات التي تقدمها

المبحث الثاني: أدوات و أنواع التحليل المالي

ان أهمية التحليل المالي قد ازدادت بشكل كبير في الاقتصاديات المعاصرة، بل أن الكثير من المؤسسات قد خصصت اقساماً خاصة و دعمتها بالكفاءات الادارية و المحاسبية اللازمة، لكي تخصص في التحليل المالي و جعله الدارة التي تدفع بوتيرة المؤسسة الى التنمية و التطور، اذا نظرا للاهمية البالغة التي اصبح التحليل المالي يتمتع بها اصبح لا يدمن معرفة جميع ادواته و انواعه و كذلك الأهداف التي يسعى لتحقيقها.

المطلب الأول: أدوات التحليل المالي¹

يستعمل التحليل المالي عدة تقنيات منها:

- يقوم بمقارنة الكشوف المالية لسنوات متعددة
- مقارنة المؤسسة الأخرى من نفس القطاع، مما يعطي المؤسسة فرصة لمعرفة مكانتها في القطاع مع اكتشاف نقاط القوة و الضعف
- تكون على شكل نسب و هذه الأخيرة أكثر أدوات التحليل المالي استعمالاً حيث تبني مجموعة وظائف في الميزانية او جدول حسابات النتائج
- تكون على شكل تحليلات تركز على أدوات تتماشى مع حالة المؤسسة مثل دراسة السيولة و دراسة التدفقات النقدية و المردودية، ودراسة الاخطار المالية الخاصة بالاستثمار
- و هي على شكل وسائل نقدية كاستعمال الاعلام الالى

المطلب الثاني: أنواع التحليل المالي²

يمكن النظر الى التحليل المالي باعتباره أنواع متعددة يكمل بعضها الاخر، و هذه الأنواع ناتجة عن التبويب، الذي يتم استناداً على أسس مختلفة، و من اهم هذه الأسس ما يلي :

¹ احمد توفيق جميل *الإدارة المالية* دار اللغة العربية للطباعة و النشر بيروت سنة 1950م ص25
² وليد ناجي الحياي *الاتجاهات المعاصرة في التحليل المالي* الطبعة الأولى 2004 ص28

1. **الجهة القائمة بالتحليل:** يتم تقسيم التحليل المالي استنادا الى الجهة القائمة بالتحليل الى:
 - **التحليل الداخلي:** اذا تم التحليل المالي من قبل شخص أو مجموعة أشخاص من داخل المشروع نفسه و على بيانات المشروع و لغايات معينة يطلبها المشروع ، فيعتبر التحليل داخليا ،وعالبا ما يهدف هذا التحليل الى خدمة إدارة المشروع في مستواياتها الإدارية المختلفة.
 - **التحليل الخارجي:** يقصد به التحليل الذي يقوم به جهات من خارج المشروع و يهدف هذا التحليل الى خدمة هذه الجهات و لتحقيق أهدافها ،ومن امثلة هذه الجهات القائمون بأعمال التسهيلات المصرفية في البنوك و البنوك المركزية و الغرف الصناعية الخ
2. **البعد الزمني للتحليل:** ان للتحليل المالي بعدا زمنيا ،يمثل الماضي و الحاضر ، و بناءا عليه يمكن تبويب التحليل المالي من حيث علاقته بالزمن الى ما يلي:
 - **التحليل الرأسمالي (الثابت او الساكن):** بمعنى ان يتم تحليل كل قائمة مالية بشكل مستقل عن غيرها ، كما يتم بشكل رأس مالي لعناصر القائمة المالية موضوع التحليل المالي ، حيث ينسب كل عنصر من عناصرها الى المجموع لهذه العناصر ، او الى مجموعة جزئية منها .
 - **التحليل الافقي (المتغير):** يهتم هذا التحليل بدراسة سلوك كل عنصر من عناصر القائمة المالية و في زمن متغير ، بمعنى متابعة حركة هذا العنصر زيادة او نقص عبر فترة زمنية ، و خلاف للتحليل الرأسمالي الذي يتصف بالسكون ، فان هذا التحليل يتصف بالحركية ، لانه يوضح التغيرات التي حدثت خلال فترة زمنية محددة.
3. **الفترة التي يغطيها التحليل:** يمكن تبويب التحليل المالي استنادا الى طول الفترة الزمنية التي يغطيها التحليل الى ما يلي:
 - **التحليل المالي قصير الاجل:** قد يكون التحليل رأسيا أو افقيا و لكنه يغطي فترة زمنية قصيرة ، و يستفاد منه في قياس قدرات و إنجازات المشروع في الاجل القصير ، و غالبا ما يركز هذا النوع من التحليل على قابلية المشروع في الاجل القصير على تغطية التزامته الجارية و تحقيق إيرادات التشغيلية ، لذلك غالبا ما يسمى بتحليل السيولة و هذا النوع من التحليل يهتم بالدرجة الأولى الدائنون و البنوك.
 - **التحليل المالي طويل الاجل:** يركز هذا التحليل على تحليل هيكل التمويل العام و الأصول الثابتة ، و الربحية في الاجل الطويل إضافة الى تغطية التزامات المشروع طويلة الاجل بما في ذلك القدرة على رفع فوائد و أقساطها ، و مدى انتظامها في توزيع الأرباح ، و حجم هذه التوزيعات ، و تأثيرها على أسعار أسهم المشروع في الأسواق المالية . و لتحقيق الغايات السابقة يقوم التحليل المالي بتحليل التناقص في الهيكل التمويلي و الاستخدامات مما يعني الجمع بين التحليل القصير

الفصل الأول: التحليل المالي و ادواته في المؤسسة الاقتصادية

الاجل عند دراسة مصادر التمويل قصيرة الاجل و مجالات استخدامها و بين التحليل طويل الاجل عند دراسة مصادر التمويل طويلة الاجل (داخلية و خارجية) و مجالات استخدامها.

4. **الهدف من التحليل:** يمكن تبويب التحليل المالي الى عدة أنواع استنادا الى الهدف من التحليل منها :

- تحليل لتقويم قدرة المنشأة على الوفاء بالتزامتها في الاجل القصير
- تحليل لتقويم قدرة المنشأة على الوفاء في الاجل الطويل
- تحليل لتقويم ربحية المشروع
- تحليل لتقويم الأداء التشغيلي للمشروع
- تحليل لتقويم التناسق في الهيكل التمويلي العام و مجالات استخداماته.

5. **المدى الذي يغطيه التحليل:** يمكن تبويب التحليل استنادا الى المدى أو النطاق الذي يغطيه التحليل المالي منها:

- التحليل الشامل: يشمل هذا التحليل كافة أنشطة المشروع لسنة مالية واحدة أو مجموعة من السنوات
- التحليل الجزئي: يغطي هذا التحليل جزءا من أنشطة المشروع لفترة معينة أو أكثر.

المطلب الثالث: أهمية التحليل المالي¹

تنبع أهمية التحليل المالي من اعتباره احد مجالات المعرفة الاجتماعية التي تهتم بدراسة البيانات ذات العلاقة بموضوع التحليل. لتحقيق المراقبة الجيدة على استخدام الموارد المالية المتاحة في المشروع، و هو بالتالي أحد اشكال أدوات الإدارة العلمية لانشطة المشروع، من خلال توضيح العلاقات البيانية المالية و التغيرات التي تطرأ عليها خلال فترة زمنية متعددة، إضافة الى بيان حجم هذا التغيير على الهيكل المالي العام للمشروع، و بالتالي يساعد التحليل المالي في الإجابة على التساؤلات التي تطرحها جهات معنية ذات علاقة بالموضوع.

و يمكن القول أن أهمية التحليل المالي تتمثل في مايلي:

1. يتناول التحليل المالي بيانات النظام المحاسبي للمشاريع المختلفة و بعض النظر عن طبيعة عملها، ليمد متخذي القرار في المجتمع بالمؤشرات المرشدة لسلوكياتهم في اتخاذ القرارات الرشيدة.
2. يساعد التحليل المالي في تقييم الجدوى الاقتصادية لاقامة المشاريع و لتقييم الأداء بعد انشاء المشاريع كما يساعد في التخطيط المستقبلي لانشطة المشروع، إضافة الى اخضاع ظروف عدم التأكد للرقابة و السيطرة و حماية المؤسسة من الانحرافات المحتملة
3. يساعد التحليل المالي في توقع المستقبل للوحدات الاقتصادية من حيث معرفة مؤشرات نتائج الاعمال و بالتالي اتخاذ الإجراءات المختلفة .

¹وليد ناجي الحيايي مرجع سابق

خلاصة الفصل:

من خلال عرضنا لهذا الفصل توصلنا الى أن التحليل المالي يعتبر أداة أساسية من الأدوات لتشخيص الوضعية المالية للمؤسسة من أجل تحديد نقاط القوة و نقاط الضعف ،يعتمد المحلل المالي لتشخيص وضع المؤسسة على مؤشرات التوازن المالي و النسب المرتبطة بمجدول حسابات النتائج و الميزانية .

- يستخدم المحلل هذه الوسائل لتشخيص المشاكل التي تواجهها المؤسسة كالخطر الاستقلالي المرتبط بالمبيعات و هيكل التكاليف و نتيجة الاستغلال و كذلك الخطر المالي المرتبط بالمدودية المالية و هيكل التمويل لتحليل أكثر دقة نحاول اسقاط هذه المفاهيم النظرية على مؤسسة اقتصادية انتاجية.

الفصل الثاني:

دراسة حالة شركة عموري للأجر بوحدة سيدي عمران لسنة
2022، 2021، 2019، 2020

مقدمة الفصل:

بعدها سلطنا الضوء على الجانب النظري و الذي قدم من خلال الفصل السابق و هذا قصد التعرف على جوانب البحث من خلال التحليل المالي و ادواته في المؤسسة الاقتصادية .

اما في هذا الفصل فسوف نحاول اسقاط كل ما تم تناوله في الجانب النظري على الجانب التطبيقي حيث اخترنا احدى المؤسسات الاقتصادية ذات طابع انتاجي و المتمثلة في مؤسسة عموري للآجر لاجراء دراسة حالة من خلال تحليل قوائمها المالية على مدار السنوات (2019/2020/2021/2022) حيث قسمنا هذا الفصل لمبحثين

المبحث الأول : التعرف على المؤسسة محل الدراسة .

المبحث الثاني: دراسة الوضعية المالية للمؤسسة .

المبحث الاول: التعرف على المؤسسة محل الدراسة

المطلب الاول: التعريف بشركة عموري للآجر

1- إسم المؤسسة: ش.ذ.م.م عموري للآجر / مقرها: الطريق الوطني رقم 03 سيدي عمران ولاية المغير
تأسست الشركة من تسعة (09) شركاء تربطهم صلة القرابة من الدرجة الأولى (إخوة وأبناء العم).

/ رأس مالها: في سنة 2018 كان 5.000.000,00 ونظرا للظروف التي مرت بها والمتعلقة بالتمويل والخسائر الكبيرة التي كانت على عاتقها حيث قاربت 75 بالمئة من رأس مال الشركة وكما هو متعارف عليه ادا وصلت الخسارة الى 4 سنوات متتالية تحل الشركة بقوة القانون، و لانقراض الوضع قام محافظ حسابات الشركة بالتدخل وذلك بقرار رفع رأس مالها إلى 335.000.000,00 دج .

2- إسم السلع: تنج الشركة الآجر بأنواعه والقرميد الصناعي والمسجلة لدى مصالح السجل التجاري تحت القيد رقم 109.107
• أنواع الآجر: أجر 10 سم + أجر 15 سم + أجر للسقيفة نصف جاهزة 45 سم + أجر للسقيفة نصف جاهزة 55 سم
(Hourdis 55x30x16 + Briques creuses 8T 10x20x30 + Briques creuses 12T 15x20x30 + Hourdis 45x30x15)

3- الخدمات المقدمة من طرف الشركة: تقدم جملة من الخدمات من بينها التوصيل وتقديم الاعانات وغيرها من الخدمات

4- الترويج: تقوم المؤسسة بالإشهار وهذا لفرض مكائتها في السوق كما حدد مسير الشركة مبلغ مالي خاص بإشهار وتعريف المؤسسة وذلك بطبع التقويمات السنوي بإسم المؤسسة وبطاقات الزيارة وغيرها من الوسائل المعروفة في مجال الاشهار.

5- سعر الوحدة: حدد سعر الوحدة في شركة عموري بناء على المحاسبة التحليلية وذلك بحساب سعر التكلفة وقد حددت المؤسسة سعر الوحدة للآجر 15 سم ب 16.00 دج بكل الرسوم و 10 سم ب 11 دج و 45 سم ب 50.00 دج و 55 سم ب 55.00 دج

6- الاعلانات: تقوم المؤسسة بالعديد من الاعلانات التجارية خاصة في جريدة الجديد وإذاعة وادي سوف.

7- فوائد المنتجات: تتجلى فائدة المنتجات المصنوعة على مستوى الشركة في توفير المواد الأولية خاصة للمقاولات المهتمة بقطاع البناء والاشغال العمومية كما توفر مادة الآجر للبناء.

8- كيف تم فتح الشركة: تم انشاء شركة عموري بريك بعد توفر العديد من العوامل الاقتصادية والاجتماعية والتي من بينها توفر وقرب المادة الأولية والأساسية في انتاج الآجر (الطين) وكما تعد منطقة واد ريغ من بين الاماكن الغنية بالماء والذي يستهلك بكميات كبيرة في المصنع.

9- السوق المستهدفة: تسعى الشركة للاستحواذ على قطاع البناء وذلك كونها الممول الوحيد على مستوى ولاية الوادي لمادة الأجر.

10- الضرائب المدفوعة: تسدد المؤسسة مجموعة من الضرائب هي:

● الرسم على النشاط المهني بنسبة 2% TAP

● الرسم على القيمة المضافة 19% TVA

● الضريبة على أرباح الشركات 20 % IBS

● الضريبة على الدخل IRG/Salaire

المطلب الثاني: مراحل الإنتاج بالشركة:

المرحلة الأولى: التخزين

قبل شرح العملية نقوم أولاً بوصف لعملية دخول المادة الأولية (الطين-الرمل-الماء) إلى الشركة.

يصل كلا من الطين والرمل إلى الشركة محملاً على شاحنات خاصة وبوصول جميع المواد يتم تفريغ كلا من هذه المواد في أماكن تخزينها ثم يتم تحويلها إلى عملية الإنتاج عن طريق آلات خاصة.

المرحلة الثانية: التحضير

وفي هذه المرحلة يتم كسر الطين بآلة كاسرة الطين ويكون ذلك في الطاحنة الأولى من أجل الرحي ثم تخلط في آلة خاصة (طين + رمل +

كمية من الماء) ثم تنتقل إلى الطاحنة الثانية من أجل تحسين الطحن ثم يخزن في مكان تخزين الطين في شكله الجديد.

وبعدها يتم تخزين الطين في منطقتين:

المنطقة رقم 01 - تعمل للتعبئة

المنطقة رقم 02 - تعمل لتشغيل

المرحلة الثالثة: الإنتاج

نقوم بنقل الطين من أماكن تخزينها إلى الماكينة الأولى التي تخلط قليل من الماء وبعدها تحول إلى الطاحنة النهائية لتتحول إلى طين رقيقة ثم

تدخل إلى العجانة من أجل عجنها ثم دفعها إلى الماكينة التي بها القالب لاستخراجها على شكل آجر وبعدها يتم قطعها حسب القياسات

المعمول بها ثم تتحول إلى المجفف وبعد إخراجها من المجفف تحمل في عربات خاصة من أجل إدخالها إلى الفرن على درجات حرارة متفاوتة

تبدأ من 115 درجة إلى 860 درجة بوقت حوالي 21 ساعة

وبعد إخراجها من الفرن تتحول إلى آلة الربط. وبعد ربطها تتحول إلى عملية الشحن وذلك بحملها بالآلات خاصة ووضعها في شاحنات

وفي هذه المرحلة يتم الإنتاج حسب الطلب.

المطلب الثالث: الهيكل التنظيمي للمؤسسة الاقتصادية وشرح أهم المصالح

اولا: أهم المصالح بالمؤسسة.

1- مصلحة المستخدمين: هي عبارة عن مصلحة تهتم بشؤون العمال من بداية العمل إلى نهايته وهي حلقة الوصل بين العمال و ادارة الشركة ومن أهم الأعمال التي تقوم بها:

تسجيل العمال، استخراج الوثائق الخاصة بالعمال، تسديد أجور العمال، مراقبة العمال، والمصلحة قادرة على التوفيق بين المهام وتنفيذها وهذا لأن المراقبة دائمة واستخراج الوثائق لا يكون دائما وقد قدر عدد العمال بـ: 150 كما أن لها القدرة على مسايرة هذا العدد، وهذا بتقسيم العمال إلى أفواج، إلا أن هناك بعض العمال يعملون يوميا كالصيانة، والتنظيف وقد قسم العمال إلى قسمين: إنتاج، وشحن والعمال يتحصل على أجره نقدا (عن طريق الصندوق)، وهذا بعد خصم جميع الاقتطاعات.

2- مصلحة المحاسبة: هي القلب النابض للمؤسسة وهي مكلفة بالتسيير المالي أي المدخلات والمخرجات ولها دفتر يومية تسجل فيه مختلف العمليات من مبيعات، ومستهلكات، ومشتريات.

مهام المصلحة:

التسجيل المحاسبي، اعداد الفواتير(عملية الفوترة)، القيام بالعمليات المالية القيام بالمعاملات المالية، البنك، الزبون، المورد، كما أن للمصلحة أهمية تتجلى فيما يلي:

القيام بالأحداث اليومية (بيع، شراء، خدمات) أي الترجمة الرقمية، تسجيل كل العمليات اليومية.

علاقة المصلحة داخل المؤسسة:

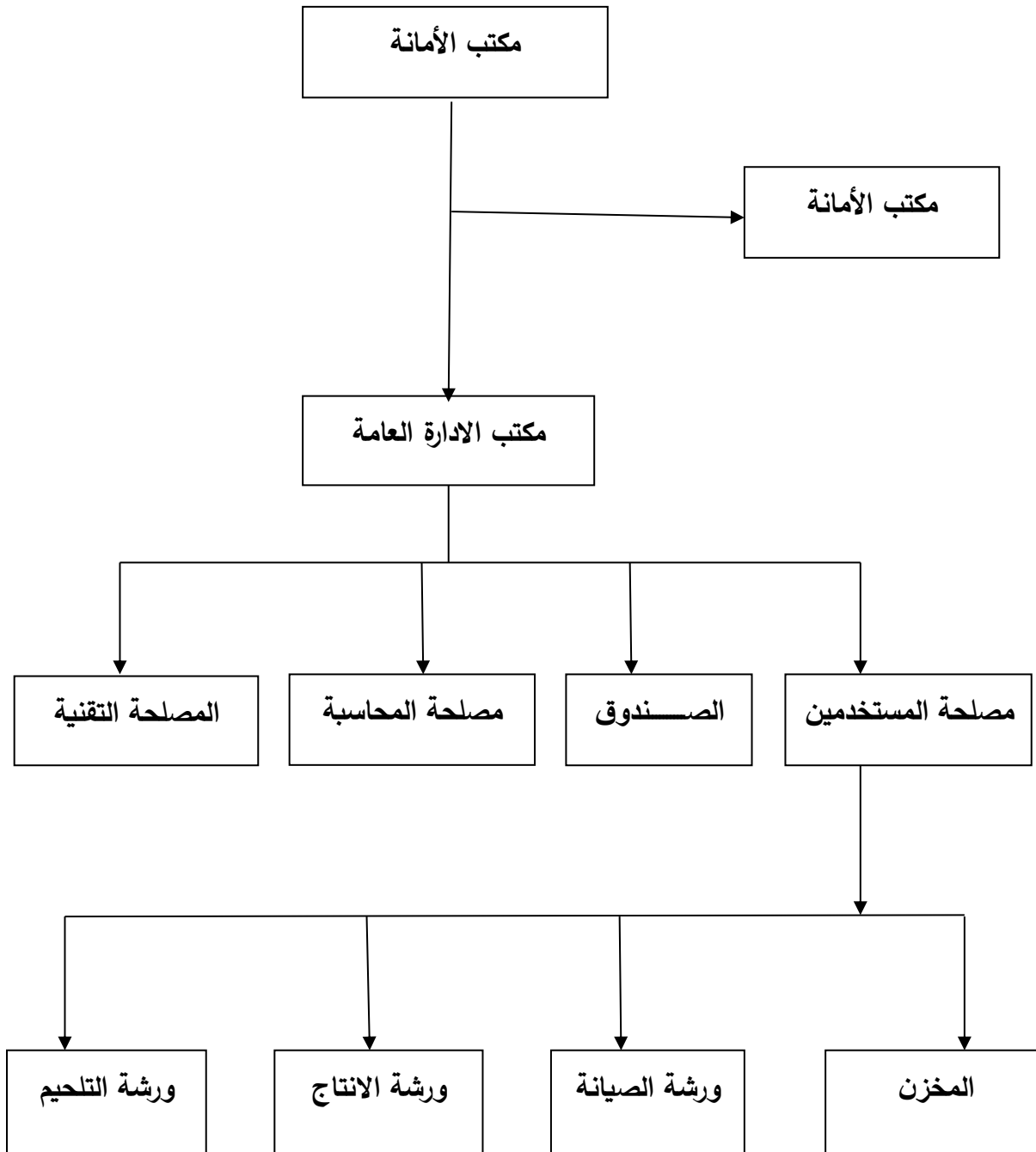
تسجيل عملياتها المحاسبية والمحاسبة العامة هي التي تخدم المؤسسة، توضيح المركز المالي للمؤسسة بعرضها في الميزانية، وهذه المصلحة لها علاقة مع الانتاج اي تسجيل كل العمليات وتزويد ادارة المؤسسة بالمعلومات تكون على شكل تقرير محاسبي، اذ انه في الميزانية في الافتتاحية يتم تسجيل التثبيات في جانب الأصول اضافة إلى الصندوق والبنك أما في جانب الخصوم رأس المال والاقتراضات، تم تسجيل في دفتر اليومية.

3- مصلحة الأمانة: هي عبارة عن مصلحة رسمية، تقوم بتسيير عمل الادارة ومن مهامها: الاستقبال، الهاتف، والفاكس، وتحويل المكالمات، القيام بنسخ الاوراق طبق الأصل، استقبال البريد الوارد والصادر، مراقبة الشحن والتفريغ.

أهميتها: المحافظة على الأسرار، حفظ وثائق الشركة.

علاقة المصلحة بمكتب المدير: هي عبارة عن همزة وصل بين العمال والمدير، والاستشارة، الامتثال لأوامر المدير.

ثانيا: الهيكل التنظيمي للمؤسسة



الشكل رقم (02): يمثل الهيكل التنظيمي لشركة عموري للأجر

المطلب الرابع: الميزانية المختصرة لشركة عموري للأجر لسنوات 2019، 2020، 2021

الجدول رقم (1): الميزانية المختصرة لسنة 2019:

المبلغ	الخصوم	المبلغ	الأصول
1365757282	أموال دائمة	2045455923	أصول ثابتة
264821002	أموال خاصة	138570846	أصول متداولة
1100936279	ديون طويلة الاجل		
		2542017	قيم الاستغلال
818269487	ديون قصيرة الاجل	60917923	قيم قابلة للتحقيق
		75110906	قيم جاهزة
2184026769	مجموع الخصوم	2184026769	مجموع الأصول

المصدر: من اعداد الطلبة اعتمادا على القوائم المالية

الجدول رقم (2): الميزانية المختصرة لسنة 2020

المبلغ	الخصوم	المبلغ	الأصول
963397748	أموال دائمة	1821513318	أصول ثابتة
45950849	أموال خاصة	38450747	أصول متداولة
917446899	ديون طويلة الاجل		
		11164747	قيم الاستغلال
896566316	ديون قصيرة الاجل	14813769	قيم قابلة للتحقيق
		12472230	قيم جاهزة
1859964064	مجموع الخصوم	1859964064	مجموع الأصول

المصدر: من اعداد الطلبة اعتمادا على القوائم المالية

الفصل الثاني: دراسة حالة شركة عموري للآجر بوحدة سيدي عمران لسنة 2019، 2020، 2021، 2022،

الجدول رقم (3): الميزانية المختصرة لسنة 2021

المبالغ	الخصوم	المبالغ	الأصول
656226219	أموال دائمة	1595005475	أصول ثابتة
(219007769)	أموال خاصة	39124369	أصول متداولة
875233988	ديون طويلة الاجل		
		11547290	قيم الاستغلال
977903625	ديون قصيرة الاجل	25383241	قيم قابلة للتحقيق
		2193836	قيم جاهزة
1634129844	مجموع الخصوم	1634129844	مجموع الأصول

المصدر: من اعداد الطلبة اعتمادا على القوائم المالية

الجدول رقم (4): الميزانية المختصرة لسنة 2022

المبالغ	الخصوم	المبالغ	الأصول
605496382	أموال دائمة	1595005475	أصول ثابتة
(220205827)	أموال خاصة	77506775	أصول متداولة
825702209	ديون طويلة الاجل		
		6049241	قيم الاستغلال
1067015868	ديون قصيرة الاجل	12325071	قيم قابلة للتحقيق
		59132460	قيم جاهزة
1672512250	مجموع الخصوم	1672512250	مجموع الأصول

المصدر: من اعداد الطلبة اعتمادا على القوائم المالية

المبحث الثاني: دراسة الوضعية المالية للمؤسسة

المطلب الأول: التحليل باستخدام مؤشرات التوازن المالي

1. حساب رأس المال العامل: هو الفائض من الأموال الدائمة بعد تغطية الأصول الثابتة و بعبارة أخرى هو ذلك الجزء من الأصول المتداولة لمنشأة ما و الخصوم المتداولة لها و يحسب كالآتي:

من اعلى الميزانية:

$$\text{رأس المال العامل} = \text{الأموال الدائمة} - \text{الأموال الثابتة}$$

الجدول رقم (5): حساب رأس المال العامل من اعلى الميزانية

السنوات	2019	2020	2021	2022
نتيجة رأس المال العامل من اعلى الميزانية	-679698641	-858115570	-938779256	-989509092

المصدر: من اعداد الطلبة اعتمادا على القوائم المالية

من اسفل الميزانية:

$$\text{رأس المال العامل} = \text{الأصول المتداولة} - \text{ديون قصيرة الاجل}$$

الجدول رقم (6): حساب رأس المال العامل من أسفل الميزانية

السنوات	2019	2020	2021	2022
نتيجة رأس المال العامل من اسفل الميزانية	-679698641	-858115570	-938779256	-989509092

المصدر: من اعداد الطلبة اعتمادا على القوائم المالية

التعليق: من خلال الجدول أعلاه نلاحظ ان رأس المال العامل سالب خلال الفترة (2019-2022) و يشير هذا الى ان المؤسسة عجزت عن تمويل الأصول الثابتة عن طريق الأموال الدائمة أي ان الأموال الدائمة اصغر من الأصول الثابتة و كذلك الأصول المتداولة اقل من الديون قصيرة الاجل و تكون بذلك قد حققت عجزا و نقول بان المؤسسة في حالة عسر مالي لان FRNG اصغر من الصفر.

الفصل الثاني: دراسة حالة شركة عموري للأجر بوحدة سيدي عمران لسنة 2020، 2019، 2021، 2022،

2. حساب احتياج رأس المال العامل: وتعرف على أنها رأس المال العامل الأمثل أي ذلك الجزء من الأموال الدائمة الممول لجزء من الأصول المتداولة و الذي يضمن للمؤسسة توازنها المالي الضروري و تظهر هذه الاحتياجات عند مقارنة الأصول المتداولة مع الموارد المالية قصيرة الاجل و تحسب بالعلاقة التالية:

$$\text{احتياج رأس المال العامل} = (\text{أصول متداولة} - \text{قيم جاهزة}) - (\text{ديون قصيرة الاجل} - \text{سلفيات مصرفية})$$

الجدول رقم (7): حساب احتياج راس المال العامل

السنوات	2019	2020	2021	2022
احتياج رأس المال العامل	-754809547	-870587799	-940973092	-1048641553

المصدر: من اعداد الطلبة اعتمادا على القوائم المالية

التعليق: ما يمكن استنباطه من الجدول أعلاه ان احتياجات راس المال العامل سالبة خلال الأربع سنوات و بقيم متقاربة على التوالي (-) $-1048641553/-940973092/-870587799/754809547$ ، وهذا ما يدل على وجود فائض في الديون قصيرة الاجل و أنها لا تعاني من أي احتياج في راس المال .

3. الخزينة: و هي عبارة عن اجمالي النقديات الموجودة (باستثناء سلفيات مصرفية) كما يمكن معرفتها عن طريق الفرق بين راس المال العامل و احتياجات راس المال العامل كما تعرف على أنها الفرق بين أصول الخزينو و خصومها
 الخزينة = رأس المال العامل - احتياجات رأس المال

الجدول رقم (8): حساب الخزينة الصافية

السنوات	2019	2020	2021	2022
الخبزينة	75110906	12472230	2193836	59132461

المصدر: من اعداد الطلبة اعتمادا على القوائم المالية

التعليق: وفقا للجدول يمكن الملاحظة ان الشركة تحقق تدفقات نقدية موجبة طوال الفترة المدروسة (2019-2022) حيث بلغت قيمة العجز في هذه الفترة على التوالي (679698641/-858115570/-938779256/-989509092-)، و بالتالي فهي تتوفر على موجودات مالية الى أنها لا تغطي جميع التزاماتها .

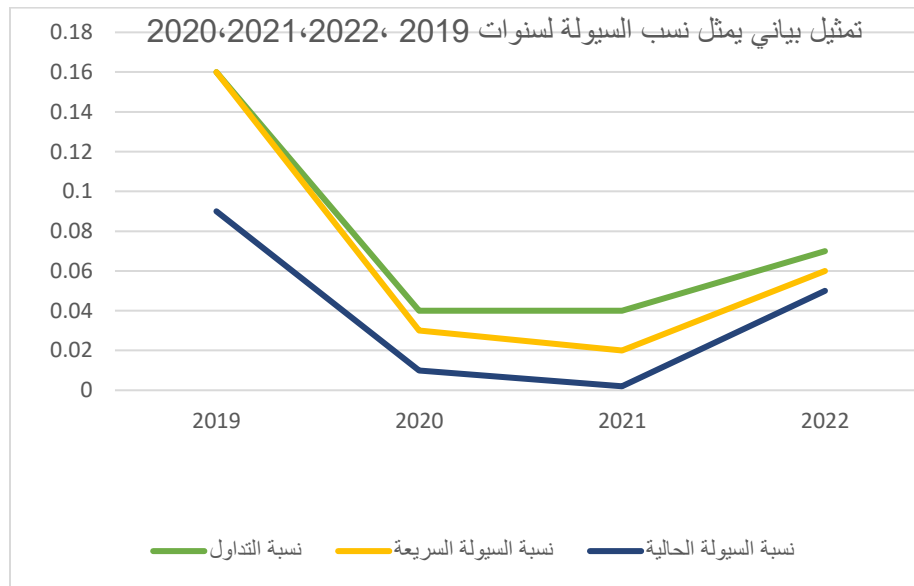
المطلب الثاني: التحليل باستخدام نسب السيولة: تحدد نسبة السيولة مدى قدرة الشركة على الوفاء بالتزاماتها من الخصوم المتداولة

من خلال ما تملكه من الخصوم المتداولة .

الجدول رقم (9): حساب نسب السيولة

2022	2021	2020	2019	العلاقة	النسب
0.07	0.04	0.04	0.16	$\frac{\text{أصول متداولة}}{\text{ديون قصيرة الاجل}}$	نسبة التداول
0.06	0.02	0.03	0.16	$\frac{\text{أصول متداولة - المخزون}}{\text{ديون قصيرة الاجل}}$	نسبة السيولة السريعة
0.05	0.002	0.01	0.09	$\frac{\text{قيم متاحة}}{\text{ديون قصيرة الاجل}}$	نسبة السيولة الحالية

المصدر: من اعداد الطلبة اعتمادا على القوائم المالية



المصدر: من اعداد الطلبة بالاعتماد على نسب السيولة

التعليق: من خلال الجدول و التمثيل البياني نلاحظ ان :

- ✓ نسبة التداول تتراوح على التوالي ما بين (0.07 / 0.04 / 0.04 / 0.16) و هي اقل من 1 مما يدل على ان هناك راس مال عامل سالب
- ✓ نسبة السيولة السريعة و التي تتراوح بين (0.06/0.02/0.03/0.16) و نقول ان سنة 2019 هي 0.16 لا بأس بما مقارنة مع ثلاث سنوات الأخيرة غير ان النسبة المقبولة هي 1 و تبين ان المؤسسة لا يمكنها مواجهة التزاماتها سريعة السداد .

الفصل الثاني: دراسة حالة شركة عموري للأجر بوحدة سيدي عمران لسنة 2020، 2019، 2021، 2022،

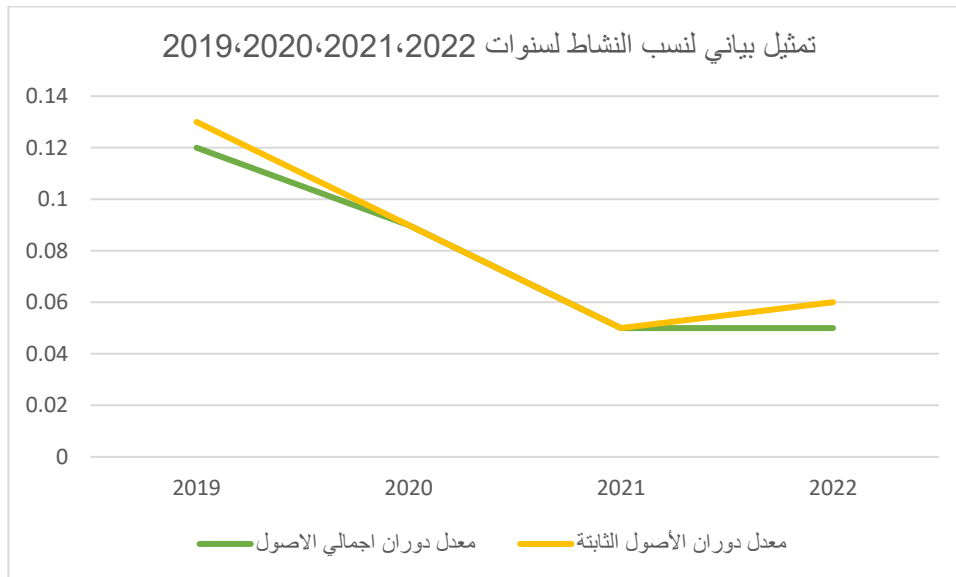
✓ نسبة السيولة الحالية نلاحظ انها منخفضة في السنوات الأربعة حيث بلغت على التوالي (0.05/0.002/0.01/0.09)، وهذا ما يدل على قيم متاحة للمؤسسة منخفضة جدا و عليه فان المؤسسة بحاجة الى سيولة لان القيم المتاحة لم تغطي ديونها قصيرة الاجل.

المطلب الثالث: التحليل باستخدام نسب النشاط: تستخدم هذه النسب لتقييم مدى نجاح المؤسسة في إدارة أصولها و تقيس مدى كفاءتها في استخدام المواد المتاحة لها في اقتناء الأصول و مدى قدرتها على الاستخدام الأمثل لهذه الأصول و تحقيق أكبر حجم من المبيعات و بالتالي حجم الأرباح.

الجدول رقم (10): حساب نسب النشاط

2022	2021	2020	2019	العلاقة	النسب
0.05	0.05	0.09	0.12	$\frac{\text{رقم الاعمال}}{\text{اجمالي الاصول}}$	معدل دوران اجمالي الأصول
0.06	0.05	0.09	0.13	$\frac{\text{رقم الاعمال}}{\text{أصول ثابتة}}$	معدل دوران الأصول الثابتة

المصدر: من اعداد الطلبة اعتمادا على القوائم المالية



المصدر: من اعداد الطلبة بالاعتماد على نسب النشاط

التعليق: من خلال الجدول و التمثيل البياني أعلاه يمكن ملاحظة ان :

الفصل الثاني: دراسة حالة شركة عموري للأجر بوحدة سيدي عمران لسنة 2019، 2020، 2021، 2022،

✓ معدل دوران اجمالي الأصول منخفضة في الأربع سنوات و التي تتراوح بين (0.05/0.05/0.09/0.12) الامر الذي يدل على خفض عدد مرات تسليم الأصول (تباطؤ محتمل في المبيعات مع خفض الإيرادات) هذه النسبة توضح عدد المرات التي تتحول فيها الأصول الى رقم اعمال

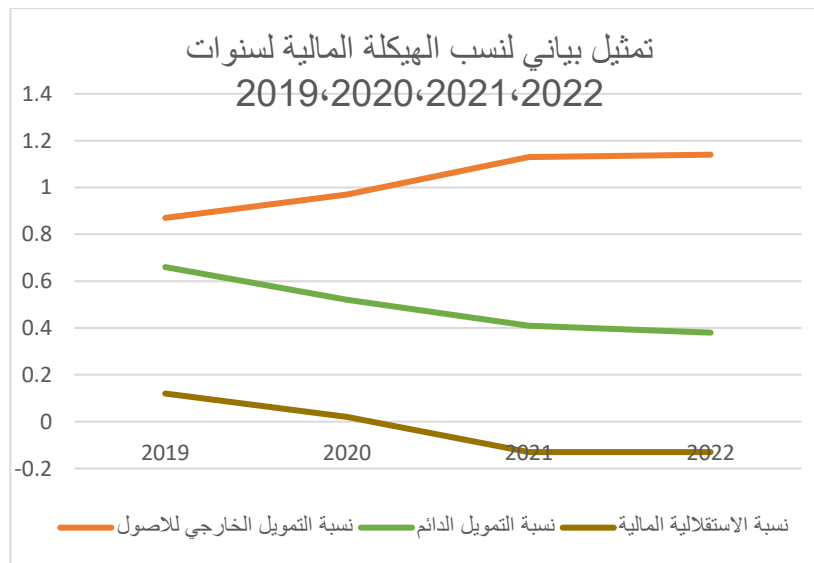
✓ معدل دوران الأصول الثابتة فيشير هذا المعدل على مدى كفاءة المؤسسة في استخدام الأصول الثابتة الخاصة بالمؤسسة لتوليد رقم الاعمال و نقول انها اقل من 1 مما يعني انها منخفضة و هذا ينعكس سلبا على مساهمة الأصول الثابتة في توليد المبيعات.

المطلب الرابع: التحليل بنسب الهيكلية المالية: تقيس هذه النسب مدى اعتماد المؤسسة في تمويل استثماراتها على مواردها المالية الذاتية على الأموال الجنبية على اعتبارها ان الأموال الخاصة لا تكفي عادة لتمويل الاستثمارات كما ان الاعتماد على الديون بشكل مبالغ فيه يمكن ان يؤدي بالمؤسسة الى الإفلاس .

الجدول رقم (11): حساب نسب الهيكلية

النسب	العلاقة	2019	2020	2021	2022
نسبة التمويل الخارجي للأصول	ديون طويلة الاجل + ديون قصيرة الاجل مجموع الاصول	0.87	0.97	1.13	1.14
نسبة التمويل الدائم	أموال دائمة أصول ثابتة	0.66	0.52	0.41	0.38
نسبة الاستقلالية المالية	الموال الخاصة مجموع الخصوم	0.12	0.02	-0.13	-0.13

المصدر: من اعداد الطلبة اعتمادا على القوائم المالية



المصدر: من اعداد الطلبة بالاعتماد على نسب الهيكلية

التعليق: و نلاحظ من الجدول و التمثيل البياني أعلاه ان :

- ✓ نسبة التمويل الخارجي للأصول عالية خلال الأربع سنوات حيث بلغت على التوالي (0.87/0.97/1.13/1.14)، ونرى انها تجاوزت نسبة المديونية 0.5 و هذا ما ينتج عليه مخاطر للمؤسسة
- ✓ نسبة التمويل الدائم نلاحظ انها اقل من 1 في جميع السنوات حيث بلغت على التوالي (0.66/0.52/0.41/0.38) و هي نسب غير ملائمة للمؤسسة لان الأموال لا تغطي الأصول الثابتة و ان المؤسسة لا تحقق توازن نظرا لكون ديون طويلة الاجل كبيرة جدا
- ✓ نسبة الاستقلالية المالية لم تصل الى النسبة المرجعية و التي تقدر ب 0.5 خلال السنوات الأربعة و بالتالي الأموال الخاصة لم تغطي مجموع الخصوم أي ان المؤسسة تعتمد على غيرها أكثر من اعتمادها على أموالها الخاصة .

خلاصة الفصل:

تعرضنا في هذا الفصل لدراسة تطبيقية لمؤسسة عموري للأجر بوحدة سيدي عمران حيث تم الاعتماد على القوائم المالية المقدمة من طرف المؤسسة محل الدراسة و المتمثلة أساسا في الميزانيات و جداول حسابات النتائج في الفترة الممتدة من (2019/2020/2021/2022) و من خلال ما تقدم فيها تم حساب و تحليل بعض النسب و المؤشرات المالية حيث يمكن القول من خلال النتائج المتوصل اليها ان إدارة المؤسسة ذات أداء ضعيف خلال هذه الفترة.

الخاتمة العامة

من خلال دراستنا هذه توصلنا الى ان التحليل المالي يعتبر أداة أساسية من الأدوات لتشخيص الوضعية المالية للمؤسسة من اجل تحديد نقاط القوة و نقاط الضعف ، ومن اجل يعتمد المحلل المالي على مؤشرات التوازن المالي و النسب المرتبطة بجدول حسابات النتائج و الميزانية.

يستخدم المحلل المالي هذه الوسائل لتشخيص المشاكل التي تواجهها المؤسسة كمؤشرات التوازن المالي و نسب السيولة و نسب النشاط و نسب الهيكلية و لتحليل أكثر دقة سوف نحاول اسقاط هذه المفاهيم نظرية على مؤسسة اقتصادية إنتاجية الا و هي شركة عموري لصناعة الآجر شركة ذات مسؤولية محدودة حديثة النشأة، يتمثل نشاطها في صناعة الآجر القومي الصناعي تتميز بوضع هام في السوق المحلية للجنوب الشرقي للبلاد حيث تلعب دور هام في تمويل السوق المحلية بمادة الآجر الصناعي .

بتطبيق اهم المؤشرات استنتجنا ان المؤسسة في وضعية مالية خطيرة و حرجة تمثلت في الانخفاض المستمر لرقم اعمالها و انخفاض مستمر و المتزايد لنتيجتها و ثقل الديون في ميزانيتها ، و لكن رغم هذا الوضع الحرج الذي يبنى بفلاس الشركة فانه يمكن اعتبار الوضع عادي باعتبار ان المؤسسة في بداية عمرها الإنتاجي كما انها وجدت في ظروف غير عادية تميزت بجائحة كورونا التي اثرت كثيرا و سلبا على اغلبية المؤسسات خاصة المؤسسات الصغيرة .

النتائج المتوصل اليها:

- المؤسسة حققت خسائر متتالية و متزايدة خلال اربع سنوات كما ان هيكلية أصولها التي تمثل انها الأصول الثابتة متوسطة بنسبة كبيرة من مجموع الأصول مولت الأموال الدائمة .
- قاعدة التوازن المالي الأذني غير محققة (تمويل الأصول الثابتة بالديون قصيرة الاجل) و هذا يمثل خلل يعرض المؤسسة للافلاس .
- الديون الطويلة و القصيرة تمثل غالبية للموارد التي تستعملها المؤسسة لتمويل استخداماتها و هي متزايدة من سنة الى أخرى ، هذه الوضعية غير منطقية و تعرض المؤسسة لخطر الإفلاس .
- يفرض ان المعطيات التي بحوزتنا هي معطيات حقيقية يمكننا القول ان الوضع المالي للمؤسسة عادي كونها في بداية عمرها الإنتاجي كما انها وجدت في فترة تميزت بجائحة كورونا .
- من خلال دراستنا لمؤشرات و نسب التحليل المالي نلاحظ انها سالبة في اربع سنوات و بالتالي تعرض المؤسسة أكثر للخطر المالي و بالتالي فان لجوءها للديون يعرضها للافلاس.

المراجع

- احمد توفيق جميل *الإدارة المالية* دار اللغة العربية للطباعة و النشر بيروت سنة 1950م
- خلدون إبراهيم شديفات *إدارة و تحليل المالي* دار وائل للطباعة و النشر و التوزيع 2001م
- رشاد العمار، عليان الشريف، عاطف الاخرس، ايمان الهندي، احمد جعبري *الإدارة و التحليل المالي* الطبعة الأولى دار البركة للنشر و التوزيع 2001م 1421هـ
- فيصل محمود الشبواوة —جامعة مؤتة *مبادئ الإدارة المالية* الطبعة الأولى 2013م 1434هـ
- وليد ناجي الحيايي *الاتجاهات المعاصرة في التحليل المالي* الطبعة الأولى 2004م

الملاحق

الأصول

صافي (ن-1)	صافي	الاحتلاكات/مؤونات	خام	م	الأصول	CODE_A
					اصول مثة غير جارية	2
0.00	0.00	0.00	0.00		فارق لاقتناء ايجابي او سابي (GOOD WILL)	207
0.00	0.00	0.00	0.00		التثبيات المعنوية	20
					التثبيات العينية	21
0.00	0.00	0.00	0.00		اراضي	211
0.00	0.00	0.00	0.00		عمارات	2131
1 589 545 645.17	1 589 545 645.17	679 523 526.63	2 269 069 171.80		تثبيات عينية اخرى	218
0.00	0.00	0.00	0.00		تثبيات ممنوح امتيازها	22
0.00	0.00	0.00	0.00		التثبيات الجاري إنجازها	23
					التثبيات المالية	26+
0.00	0.00	0.00	0.00		السندات الموضوعه موضع المعادله - المؤسسات المشاركة	265
0.00	0.00	0.00	0.00		المساهمات الأخرى و الحسابات الدائنة الملحقه	26
					السندات الأخرى المثبته	271+
5 459 830.14	5 459 830.14	0.00	5 459 830.14		القروض و الأصول المالية الأخرى غير الجارية	274+
0.00	0.00	0.00	0.00		الضرائب المؤجلة على الأصول	133
					حسابات الإرتباط	188
1 595 005 475.31	1 595 005 475.31	679 523 526.63	2 274 529 001.94		مجموع الأصول غير الجارية	TNC
					الأصول الجارية	3+
11 547 290.75	6 049 241.40	0.00	6 049 241.40		المخزونات و المنتجات قيد الصنع	3
					الحسابات الدائنة - الإستخدامات المماثلة	4
11 330 235.13	1 000 110.86	0.00	1 000 110.86		الزبائن	41
8 430 361.80	10 802 879.75	0.00	10 802 879.75		المدينون الأخرى	409+
5 622 644.85	522 082.92	0.00	522 082.92		الضرائب	44+
0.00	0.00	0.00	0.00		الأصول الأخرى الجارية	48
					الموجودات و مما يماثلها	5
0.00	0.00	0.00	0.00		توظيفات و أصول مالية جارية	50-
2 193 836.71	59 132 460.31	0.00	59 132 460.31		أموال الخزينة	51+
39 124 369.24	77 506 775.24	0.00	77 506 775.24		مجموع الأصول الجارية	TAC
1 634 129 844.55	1 672 512 250.55	679 523 526.63	2 352 035 777.18		المجموع العام للأصول	TGA

ش.ذ.م.م عموري للأجر

سيدي عمران

سنة 2022

الخصوم

صافي (ن-1)	صافي	ملاحظة	الخصوم	CODE_P
			رؤوس الأموال الخاصة	1
335 000 000.00	335 000 000.00		رأس المال الصادر(أو حساب المستغل)	101
0.00	0.00		رأس المال غير المطلوب	109
0.00	0.00		العلاوات و الاحتياطات (الاحتياطات المدججة)	104+
0.00	0.00		فارق إعادة التقييم	105
0.00	0.00		فارق المعادلة	107
-264 958 618.99	-1 198 058.10		النتيجة الصافية (النتيجة الصافية حصة المجمع)	12
-289 049 150.56	-554 007 769.55		رؤوس أموال خاصة أخرى / ترحيل من جديد	11
0.00	0.00		حصة الشركة المدججة	PSC
0.00	0.00		حصة ذوي الأقلية	PM
-219 007 769.55	-220 205 827.65		المجموع I	T1
			الخصوم غير الجارية	1+
875 233 988.60	825 702 209.37		القروض و الديون المالية	16+
0.00	0.00		الضرائب (المؤجلة و المرصود لها)	134+
0.00	0.00		الديون الأخرى غير الجارية	229
0.00	0.00		المؤونات و المنتوجات المدرجة في الحسابات سلفا	15+
875 233 988.60	825 702 209.37		مجموع الخصوم غير الجارية II	T2
			الخصوم الجارية	4+
3 195 370.20	2 602 690.83		الموردون و الحسابات الملحقة	40
17 086.00	417 684.00		الضرائب	444+
974 691 169.30	1 063 995 494.00		الديون الأخرى	42+
0.00	0.00		خزينة الخصوم	52+
977 903 625.50	1 067 015 868.83		مجموع الخصوم الجارية III	T3
1 634 129 844.55	1 672 512 250.55		المجموع العام للخصوم	TGP

جدول حسابات النتائج

ن-1	ن	م	التعيين	CODE_T
92 124 452.87	99 245 153.05		المبيعات و المنتجات الملحقة (رقم الاعمال)	70
0.00	0.00		تغيرات المخزونات و المنتجات المصنعة و المنتجات قيد الصنع	72
0.00	0.00		الإنتاج المثبت	73
0.00	0.00		إعانات الإستغلال	74
92 124 452.87	99 245 153.05		إنتاج السنة المالية	T4
69 016 441.57	61 323 444.65		المشتريات المستهلكة	60
1 879 005.33	1 054 283.33		الخدمات الخارجية و الإستهلاكات الأخرى	61/62
70 895 446.90	62 377 727.98		استهلاك السنة المالية	T5
21 229 005.97	36 867 425.07		القيمة المضافة للإستغلال (2-1)	T15
27 442 793.88	21 523 313.04		أعباء المستخدمين	63
465 460.74	959 789.31		الضرائب و الرسوم و المدفوعات المماثلة	64
-6 679 248.65	14 384 322.72		إجمالي فائض الإستغلال	T6
1.89	1.11		المنتجات العملياتية الأخرى	75
1.30	2.04		الأعباء العملياتية الأخرى	65
226 507 842.21	0.00		المخصصات للاهتلاكات و المؤونات و خسارة القيمة	68
0.00	0.00		استرجاع على خسائر القيمة و المؤونات	78
-233 187 090.27	14 384 321.79		النتيجة العملياتية	T7
0.00	0.00		المنتجات المالية	76
31 761 528.72	15 572 379.89		الأعباء المالية	66
-31 761 528.72	-15 572 379.89		النتيجة المالية	T8
-264 948 618.99	-1 188 058.10		النتيجة العادية قبل الضرائب (6+5)	T9
10 000.00	10 000.00		الضرائب الواجب دفعها عن النتائج العادية	695+
0.00	0.00		الضرائب المؤجلة (تغيرات) عن النتائج العادية	692+
92 124 454.76	99 245 154.16		مجموع منتجات الأنشطة العادية	T10
357 083 073.75	100 443 212.26		مجموع أعباء الأنشطة العادية	T11
-264 958 618.99	-1 198 058.10		النتيجة الصافية للأنشطة العادية	T12
0.00	0.00		عناصر غير عادية (منتجات) (يجب تبيانها)	77
0.00	0.00		عناصر غير عادية (أعباء) (يجب تبيانها)	67
0.00	0.00		النتيجة غير العادية	T13
-264 958 618.99	-1 198 058.10		صافي نتيجة السنة المالية	T14
			حصة الشركات الموضوعه موضع المعادلة في النتيجة الصافية (1)	T20
			صافي نتيجة المجموع المدمج (1)	T21
			و منها حصة ذوي الأقلية (1)	DPM
			حصة المجموع (1)	PG

ش.ذ.م.م عموري للأجر

سيدي عمران

سنة 2020

الأصول

صافي (ن-1)	صافي	الاهتلاكات/مؤونات	خام	م	الأصول	CODE_A
					اصول مثة غير جارية	2
0.00	0.00	0.00	0.00		فارق لاقتناء ايجابي او سائي (GOOD WILL)	207
0.00	0.00	0.00	0.00		التثبيات المعنوية	20
					التثبيات العينية	21
0.00	0.00	0.00	0.00		اراضي	211
0.00	0.00	0.00	0.00		عمارات	2131
2 039 996 092.97	1 816 053 487.38	453 015 684.42	2 269 069 171.80		تثبيات عينية اخرى	218
0.00	0.00	0.00	0.00		تثبيات ممنوح امتيازها	22
0.00	0.00	0.00	0.00		التثبيات الجاري إنجازها	23
					التثبيات المالية	26+
0.00	0.00	0.00	0.00		السندات الموضوعه موضع المعادله - المؤسسات المشاركة	265
0.00	0.00	0.00	0.00		المساهمات الأخرى و الحسابات الدائنة الملحقه	26
					السندات الأخرى المثبتة	271+
5 459 830.14	5 459 830.14	0.00	5 459 830.14		القروض و الأصول المالية الأخرى غير الجارية	274+
0.00	0.00	0.00	0.00		الضرائب المؤجلة على الأصول	133
					حسابات الإرتباط	188
2 045 455 923.11	1 821 513 317.52	453 015 684.42	2 274 529 001.94		مجموع الأصول غير الجارية	TNC
					الأصول الجارية	3+
2 542 016.81	11 164 747.37	0.00	11 164 747.37		المخزونات و المنتجات قيد الصنع	3
					الحسابات الدائنة - الإستخدامات المماثلة	4
47 651 422.54	4 790 833.96	0.00	4 790 833.96		الزبائن	41
8 208 879.75	8 208 879.75	0.00	8 208 879.75		المدينون الأخرين	409+
4 241 131.75	997 566.29	0.00	997 566.29		الضرائب	44+
816 489.41	816 489.41	0.00	816 489.41		الأصول الأخرى الجارية	48
					الموجودات و مماثلها	5
0.00	0.00	0.00	0.00		توظيفات و أصول مالية جارية	50-
75 110 905.65	12 472 230.44	0.00	12 472 230.44		أموال الخزينة	51+
138 570 845.91	38 450 747.22	0.00	38 450 747.22		مجموع الأصول الجارية	TAC
2 184 026 769.02	1 859 964 064.74	453 015 684.42	2 312 979 749.16		المجموع العام للأصول	TGA

ش.ذ.م.م عموري للأجر

سيدي عمران

سنة 2020

الخصوم

صافي (ن-1)	صافي	ملاحظة	الخصوم	CODE_P
			رؤوس الأموال الخاصة	1
335 000 000.00	335 000 000.00		رأس المال الصادر(أو حساب المستغل)	101
0.00	0.00		رأس المال غير المطلوب	109
0.00	0.00		العلاوات و الاحتياطات (الاحتياطات المدججة)	104+
0.00	0.00		فارق إعادة التقييم	105
0.00	0.00		فارق المعادلة	107
-64 615 363.91	-218 870 153.43		النتيجة الصافية (النتيجة الصافية حصة المجمع)	12
-5 563 633.22	-70 178 997.13		رؤوس أموال خاصة أخرى / ترحيل من جديد	11
0.00	0.00		حصة الشركة المدججة	PSC
0.00	0.00		حصة ذوي الأقلية	PM
264 821 002.87	45 950 849.44		المجموع I	T1
			الخصوم غير الجارية	1+
1 100 936 279.14	917 446 899.28		القروض و الديون المالية	16+
0.00	0.00		الضرائب (المؤجلة و المرصود لها)	134+
0.00	0.00		الديون الأخرى غير الجارية	229
0.00	0.00		المؤونات و المنتوجات المدرجة في الحسابات سلفا	15+
1 100 936 279.14	917 446 899.28		مجموع الخصوم غير الجارية II	T2
			الخصوم الجارية	4+
4 566 042.19	15 247 577.51		الموردون و الحسابات الملحقه	40
113 572.00	1 323 917.00		الضرائب	444+
813 589 872.82	879 994 821.51		الديون الأخرى	42+
0.00	0.00		خزينة الخصوم	52+
818 269 487.01	896 566 316.02		مجموع الخصوم الجارية III	T3
2 184 026 769.02	1 859 964 064.74		المجموع العام للخصوم	TGP

جدول حسابات النتائج

ن-1	ن	م	التعيين	CODE_T
277 728 986.72	168 499 772.29		المبيعات و المنتجات الملحقة (رقم الاعمال)	70
0.00	0.00		تغيرات المخزونات و المنتجات المصنعة و المنتجات قيد الصنع	72
0.00	0.00		الإنتاج المثبت	73
0.00	0.00		إعانات الإستغلال	74
277 728 986.72	168 499 772.29		إنتاج السنة المالية	T4
28 122 776.67	47 216 844.61		المشتريات المستهلكة	60
2 316 077.18	74 845 106.41		الخدمات الخارجية و الإستهلاكات الأخرى	61/62
30 438 853.85	122 061 951.02		استهلاك السنة المالية	T5
247 290 132.87	46 437 821.27		القيمة المضافة للإستغلال (2-1)	T15
41 364 066.64	37 948 205.10		أعباء المستخدمين	63
241 316.55	984 382.95		الضرائب و الرسوم و المدفوعات المماثلة	64
205 684 749.68	7 505 233.22		إجمالي فائض الإستغلال	T6
38 226.76	1.67		المنتجات العملياتية الأخرى	75
38 651.78	64.13		الأعباء العملياتية الأخرى	65
226 507 842.21	226 507 842.21		المخصصات للاهتلاكات و المؤونات و خسارة القيمة	68
0.00	0.00		استرجاع على خسائر القيمة و المؤونات	78
-20 823 517.55	-219 002 671.45		النتيجة العملياتية	T7
0.00	143 193.29		المنتجات المالية	76
43 781 846.36	675.27		الأعباء المالية	66
-43 781 846.36	142 518.02		النتيجة المالية	T8
-64 605 363.91	-218 860 153.43		النتيجة العادية قبل الضرائب (6+5)	T9
10 000.00	10 000.00		الضرائب الواجب دفعها عن النتائج العادية	695+
0.00	0.00		الضرائب المؤجلة (تغيرات) عن النتائج العادية	692+
277 767 213.48	168 642 967.25		مجموع منتجات الأنشطة العادية	T10
342 382 577.39	387 513 120.68		مجموع أعباء الأنشطة العادية	T11
-64 615 363.91	-218 870 153.43		النتيجة الصافية للأنشطة العادية	T12
0.00	0.00		عناصر غير عادية (منتجات) (يجب تبيانها)	77
0.00	0.00		عناصر غير عادية (أعباء) (يجب تبيانها)	67
0.00	0.00		النتيجة غير العادية	T13
-64 615 363.91	-218 870 153.43		صافي نتيجة السنة المالية	T14
			حصة الشركات الموضوعه موضع المعادلة في النتيجة الصافية (1)	T20
			صافي نتيجة المجموع المدمج (1)	T21
			و منها حصة ذوي الأقلية (1)	DPM
			حصة المجمع (1)	PG