



الجمهورية الجزائرية الشعبية الديمقراطية  
وزارة التعليم العالي و البحث العلمي



جامعة الشهيد حمة لخضر

كلية العلوم الدقيقة

قسم الإعلام الآلي

مذكرة مشروع نهاية الدراسة

## ليسانس أكاديمي

مجال: رياضيات وإعلام آلي

قسم: الإعلام الآلي

تخصص: نظم معلوماتية

## الموضوع

# إنشاء بوابة ويب لقسم الإعلام الآلي

مقترح و مؤطر من طرف الأستاذ:

من إعداد:

الساسي مديح

➤ ملازم ريم

➤ خضراوي خلود

➤ الأبيض عائشة

حررت في: 2021/06/10 أمام اللجنة:

السيد:..... رئيس

مناقش

السيد:.....

السنة الجامعية: 2020-2021

بِسْمِ اللَّهِ الرَّحْمَنِ الرَّحِيمِ

## شكر وتقدير

أول من يشكر ويحمد آناء الليل وأطراف النهار، هو العلي القهار الأول والأخر والظاهر والباطن، الذي أغرقنا بنعمه التي لا تحصى، وأغدق علينا برزقه الذي لا يفنى، وأنار دروبنا، فله جزيل الحمد والثناء العظيم، هو الذي انعم علينا إذا أرسل فينا عبده ورسوله "محمد" عليه الصلوات وأطهر التسليم، أرسله بقرانه المبين فعلمنا ما لم نعلم، وحثنا على طلب العلم أينما وجد.

لله الحمد كله والشكر كله انه وفقنا وألهمنا الصبر على المشاق التي واجهتنا لإنجاز هذا العمل المتواضع.

والشكر موصول إلى كل أستاذ أفادنا بعلمه، من أولى المراحل الدراسية حتى هذه اللحظة

كما نرفع كلمة شكر إلى الأستاذ المشرف "مديح الساسي"، الذي ساعدنا على انجاز مذكرتنا.

كما نشكر كل من مد لنا يد العون من قريب أو بعيد، ونشكر كل أساتذة وعمال قسم الإعلام الآلي.

وفي الأخير لا يسعنا إلا أن ندعو الله عز وجل أن يرزقنا السداد والرشاد والعفاف والغنى وان يجعلنا من هداة المهتدين.



# إهداء



إلى الذي رباني أن المرء يبلغ بخلقه وعلمه، مالا يبلغه المرء بماله  
ونسبه، فسلك معي طريق الطلب دربا دربا، وولجته معي بابا بابا،  
والذي حفظه الله،

إلى التي علمتني أن الصدق منجاة، وكانت في طيب خلقها، وسماحة  
تعاملها، وسعة صدرها، وشدة صبرها، أول مرب، وأول معلم، وأول  
صديقة، والتي رعاها الله.

إلى الذين جمعني بهم رابطة المودة والمحبة قبل رابطة الدم  
والإخوة، إخوتي الثلاث عشر:

ربيع، عارف، محمد الهادي، زياد، جلال، فارس، ثامر، لامية،

سمية، فاطمة الزهراء، سعيدة، سلمى، زينب، أدام الله ودنا.

إلى التي رافقتني دعواتها، وغمرتني بودها وصلاتها، جدتي أطال  
الله في عمرها.

إلى من آسنني في دراستي وشاركنني همومي، رفيقات دربي أحبكم  
الله.

اهدي هذا الجهد سائلة المولى

عز وجل القبول.

ملازم ريم

# إهداء



احمد الله عز وجل على منه وعونه لإنجاز هذه المذكرة.

اهدي هذا المذكرة لأولى الناس بشكرهم

الأبوين الكريمين: أمي الحبيبة "مسعودة" وأبيالغالي "عبد الله"  
ففضلهم يبلغ عنان السماء وهما سبب النجاح والفلاح لي في الدنيا  
والآخرة.

كما اهديه إلى أخواتي: "إيمان", "صبرين", "أسيا", "عبير"  
وأخي: "عبد الكريم"

لطالما كانوا سندا لي ودافعا في هذه الحياة.

والى جميع الصديقات عامة الذين قضيت معهم أحسن الأوقات  
والذكريات

وخاصة "ريم", "عائشة", "أمال", "إجبارية", "شهيرة".

\_ خضراوي خلود \_

# إهداء



الحمد لله الذي وفقنا لتتمين هذه الخطوة في مسيرتنا الدراسية  
بمذكرتنا هذه ثمرة الجهد والنجاح بفضلته تعالى.

مهداة إلى من تعهداني بالتربية في الصغر وكانا لي نبراسا  
يضيء فكري بالنصح والتوجيه في الكبر إلى الوالدين الكريمين  
حفظهما الله وأدامهما نورا لدربي.

إلى من شملوني بالعطف وأمدوني بالعون وحفزوني لتقدم  
إخوتي: عبد الرزاق، لعربي، سعد، محمد. وأخواتي: مريم  
هاجر، بشرى، فاطمة.

وإلى روح أختي الغالية منال رحمها الله.

وإلى كل أفراد العائلة الكريمة خالي "إبراهيم" وعمي "محمد  
العيد".

إلى رفيقات المشوار اللاتي قاسمنني لحظاته رعاهم الله  
ووقفهم: ريم، خلود، شهيرة، جبرية.

إلى كل من كان لهم أثر على حياتي، وإلى كل من أحبهم قلبي  
ونسبهم قلبي.

\_\_ الأبيض عائشة \_\_

## قائمة المحتويات

الصفحة	العنوان	الرقم
I	قائمة المحتويات	
II	قائمة الاشكال	
I	الملخص	
<b>المقدمة العامة</b>		
1	المقدمة العامة	05
1	الاشكالية	06
1	الأهداف المرجو تحقيقها	07
2	هيكله وأجزاء البحث	08
<b>الفصل الأول: دراسة الموجود</b>		
4	مقدمة	1.I
4	دراسة موقع الكلية	2.I
6	معاينة مواقع جامعات أخرى	3.I
7	الجهات الفاعلة في النظام المقترح	4.I
7	سلبيات الموقع الحالي	5.I
8	مواصفات المتطلبات الوظيفية	6.I
8	المخطط العام لحالة الاستخدام	7.I
9	قاموس المعطيات	8.I
10	الخاتمة	9.I
<b>الفصل الثاني : التصميم</b>		
12	مقدمة	1. II
12	لغة النمذجة الموحدة UML	2.II
12	ماهي UML?	1.2.II
12	مخططات UML	2.2.II
13	البرنامج StarUML	3.2.II
13	مخططات UML	3.II
13	مخططات التتابع وحالة الاستخدام	1.3.II
27	مخطط الفئات	2.3.II
28	النموذج المبدئي للموقع	4.II
28	بناء المخطط الأولي Sketch	4.II

29	الأداة wireframe	
30	النموذج الأول prototype	4.II
30	الخاتمة	5.II
<b>الفصل الثالث: الانجاز</b>		
32	المقدمة	1.III
32	بيئة العمل	2.III
32	بيئة الأجهزة	2.2.III
32	بيئة البرمجيات	2.2.III
33	عرض الموقع	3.III
37	الخاتمة	4.III
38	الخاتمة العامة	
40	قائمة المراجع	

## قائمة الأشكال

الصفحة	الشكل	الرقم
4	الصفحة الرئيسية لموقع الكلية	01
5	صفحة قسم الاعلام الالي	02
5	شريط القوائم العمودية	03
6	الصفحة الرئيسية لموقع كلية علوم الحاسب والمعلومات بجامعة الملك سعود	04
6	الصفحة الخاصة باقسام كلية علوم الحاسب والمعلومات بجامعة الملك سعود	05
8	المخطط العام لحالة الاستخدام	06
13	مخطط حالة الاستخدام لتسجيل الدخول	07
14	مخطط التتابع لتسجيل الدخول	08
15	مخطط التتابع للبحث في الموقع	09
16	مخطط حالة الاستخدام لإدارة الموقع	10
16	مخطط التتابع لإضافة مستخدم	11
17	مخطط التتابع لحذف مستخدم	12
18	مخطط التتابع لتعديل بيانات مستخدم	13
19	مخطط حالة الاستخدام لإدارة النشاطات البيداغوجية	14
20	مخطط التتابع لإضافة محتوى (الإدارة)	15
21	مخطط التتابع لحذف محتوى (الإدارة)	16
22	مخطط التتابع لتعديل محتوى (الإدارة)	17
23	مخطط حالة الاستخدام لدور الأستاذ	18
24	مخطط التتابع لإضافة محتوى (الأستاذ)	19
25	مخطط التتابع لحذف محتوى (الأستاذ)	20
26	مخطط التتابع لتعديل محتوى (الأستاذ)	21
27	مخطط الفئات	22
28	تخطيط الواجهة الرئيسية للموقع	23
29	المخطط الهيكلي لصفحة الرئيسية للموقع	24
30	المخطط الاولي لصفحة الرئيسية للموقع	25
34	الواجهة الرئيسية للموقع	26
35	واجهة الاعلانات	27
36	واجهة تسجيل الدخول	28
37	واجهة لعرض أعضاء هيئة التدريس	29

## الملخص

يتلخص مشروعنا في إنشاء بوابة ويب لقسم الإعلام الآلي عن طريق دراسة وتحليل موقع الجامعة، مما شهدنا نقائص مختلفة والتي تتمثل في تداخل كل نشاطات القسم مع نشاطات الأقسام الأخرى وصعوبة تصفح ومتابعة إعلانات كل قسم والانتقال فيما بينها ومن خلال هذا كان من الواجب علينا إنشاء موقع لتلبية حاجيات وتكملة النقائص الموجودة في الموقع.

هذا العمل في إطار مشروع نهاية الدراسة في الليسانس والذي يتمثل في تصميم وإنشاء موقع ويب لقسم الإعلام الآلي بهدف تحسين وتسهيل عملية انتقال وتصفح الإعلانات والنشاطات، وتقديم الدروس والمحاضرات لمختلف المستويات بشكل أفضل.

## **Abstract**

Our project is to create a web portal for the Department of Computer Science, by studying and analyzing the university's website. In this context, we have counted various shortcomings, which are the overlap of the entire department's activities with the activities of other departments and the difficulty of browsing and following the advertisements of each department and browsing between them.

This work comes within the end-of-study project of the bachelor's degree, which consists in designing and creating a website for the Department of Computer science with the aim of improving and facilitating the process of browsing advertisements and activities, and providing better platform of lessons and lectures for different levels.

## **Résumé**

Notre projet consiste à mettre en place un portail Web pour le Département d'informatique. L'étude et l'analyse de site Web de l'université actuel nous permettent de constater des diverses lacunes, tel que : le chevauchement de toutes les activités et les annonces sur le site du département avec les annonces et activités des autres départements et également la difficulté de naviguer consulter les annonces et les activités de chaque département.

Ce travail s'inscrit dans le cadre de projet de fin d'étude en vue de l'obtention de diplôme de Licence en informatique, Le travail consiste à concevoir et réaliser un site portail pour le Département d'informatique dont le but d'améliorer le site actuel, notamment les annonces, navigation et de mettre en place une plateforme d'enseignement à distance pour les différents niveaux de formation.

## المقدمة العامة

## المقدمة العامة

خلال السنة الجامعية وبعد الدخول وانطلاق الدروس كثيرا ما يحتاج قسم الإعلام الآلي إلى التواصل مع الطلبة والأساتذة عبر موقع الكلية من نشر الإعلانات المستعجلة وتحديد المواعيد والمحطات المهمة في كل سداسي ونشر الجداول الزمنية ومتابعة سير الدروس في مختلف السنوات وكذلك نشر الوثائق والمطبوعات الخاصة بذلك وإعلان النتائج الأولية بعد كل عملية تقييم أو امتحان.

### ❖ الإشكالية

في موقع الكلية تتداخل كل نشاطات القسم مع نشاطات كل الأقسام الأخرى في الكلية مما يؤدي إلى وجود بعض الصعوبات منها:

تداخل واكتظاظ كبيرين في إعلانات النشاطات عبر الموقع.

➤ صعوبة تصفح ومتابعة إعلانات كل قسم.

➤ صعوبة الانتقال بين أقسام ومواضيع الموقع.

### ❖ الأهداف المرجو تحقيقها

من خلال هذا العمل نأمل ونرجو إلى تصميم وإنشاء بوابة ويب لقسم الإعلام الآلي على موقع الكلية من خلالها نتمكن من:

✓ تحسين هيكلية وشكل الموقع

✓ تسهيل عملية التصفح والانتقال بين أقسام الموقع

✓ ربح الوقت

## ❖ هيكل وأجزاء البحث

ينقسم العمل إلى ثلاثة فصول:

**الفصل الأول:** دراسة الموجود الذي من خلاله سنتعرف بشكل دقيق على مختلف تفاصيل طريقة عمل موقع الجامعة وبعض مواقع جامعات أخرى وذلك من خلال إستراتيجية تعتمد على دراسة الإجراءات المتبعة في الموقع والجهات الفاعلة فيه كما أننا سنقوم باستخراج أهم المشاكل الموجودة بموقع الجامعة.

**الفصل الثاني:** سيكون مخصص للتصميم حيث سنستعمل لغة النمذجة الموحدة.

**الفصل الثالث:** سنقوم بالعمل التطبيقي وانجاز بوابة ويب يسمح لنا بحل المشاكل الممكنة .

# الفصل الأول

## دراسة الموهوب

### 1.I مقدمة:

دراسة الموجود هي مرحلة مهمة في إنشاء الموقع المراد إنجازه في هذا المشروع فهي تسمح لنا بأخذ نظرة عامة على الموقع الحالي وكذلك إعطاء نموذج تصوري للموقع. وتتمثل هذه الدراسة في الإلمام بأكبر حجم ممكن من المعلومات المستخلصة من النظام ومن أجل تحقيق هذا قمنا بدراسة:

- ✓ دراسة موقع كلية العلوم الدقيقة
- ✓ معاينة بعض مواقع جامعات أخرى
- ✓ دراسة الجهات الفاعلة في الموقع الحالي
- ✓ سلبيات الموقع الحالي
- ✓ مواصفات المتطلبات الوظيفية

### 2.I دراسة موقع الكلية :

يتيح موقع كلية العلوم الدقيقة للمستخدم الوصول إلى مختلف صفحاته عن طريق شريط القوائم (العمودية والأفقية) حيث يمكنه من تصفح أقسام الكلية والاطلاع على نتائج الامتحانات وقوائم التفويج ومتابعة الدروس والجدول الزمنية.

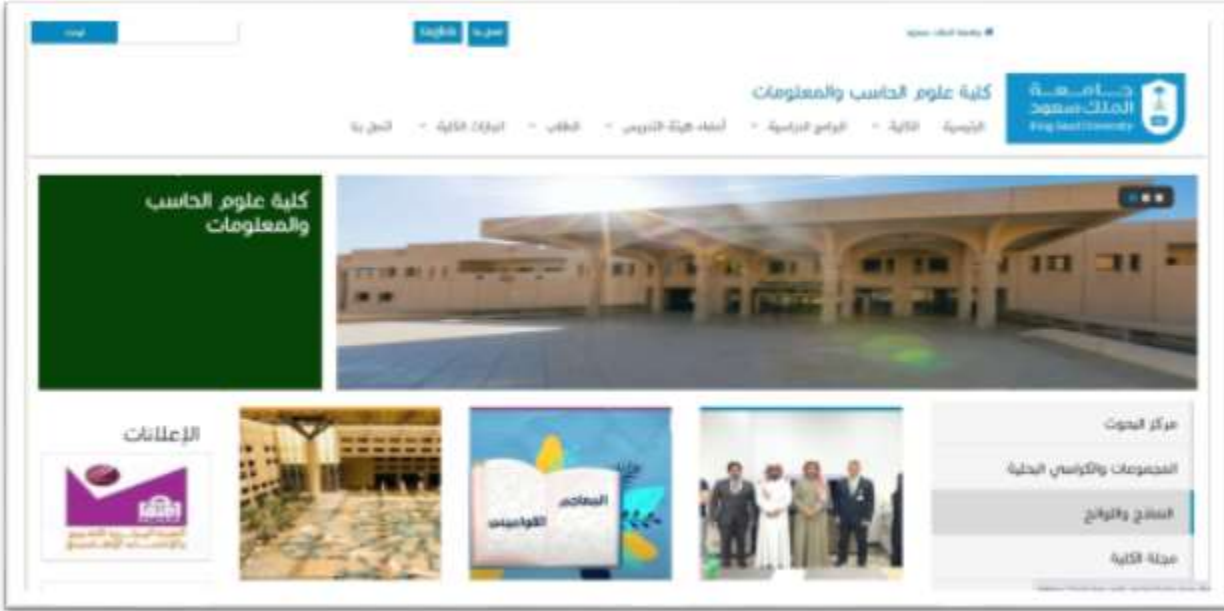


الشكل 01 : الصفحة الرئيسية لموقع الكلية

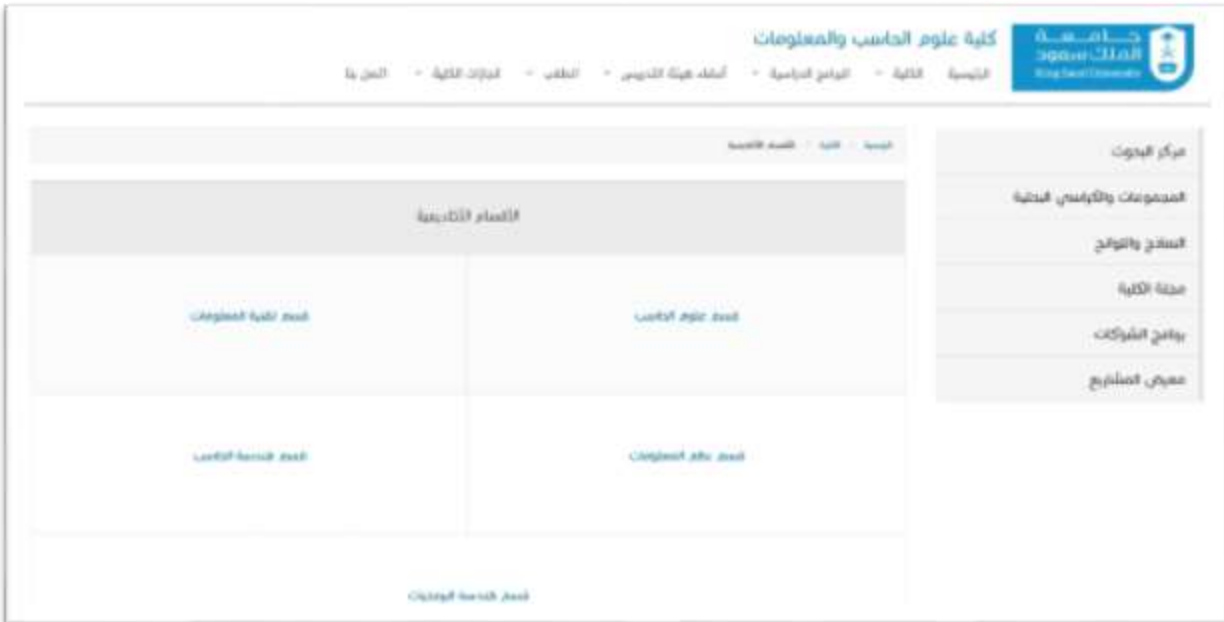


### 3.I معاينة موقع جامعات أخرى :

من اجل اخذ لمحة عن البوابات الالكترونية قمنا بمعاينة موقع كلية علوم الحاسب والمعلومات بجامعة الملك سعود



الشكل 04 : الصفحة الرئيسية لموقع كلية علوم الحاسب والمعلومات بجامعة الملك سعود



الشكل 05: الصفحة الخاصة باقسام كلية علوم الحاسب والمعلومات بجامعة الملك سعود

4.I الجهات الفاعلة في النظام المقترح:

المهام	الجهات الفاعلة
<ul style="list-style-type: none"> <li>• تسجيل الدخول</li> <li>• تسيير الحسابات</li> <li>• تصفح الإعلانات</li> <li>• نشر إعلانات</li> <li>• البحث عن مستخدم (أستاذ / طالب)</li> <li>• إدراج قوائم التفويج والنقاط الخاصة بالطلبة</li> </ul>	الإدارة (المسؤول)
<ul style="list-style-type: none"> <li>• تسجيل الدخول</li> <li>• تصفح الإعلانات</li> <li>• نشر أي محتوى بيداغوجي يخص الطلبة</li> </ul>	الأستاذ (مستخدم)
<ul style="list-style-type: none"> <li>• تسجيل الدخول</li> <li>• تصفح الإعلانات</li> <li>• البحث عن أستاذ</li> </ul>	الطالب (مستخدم)

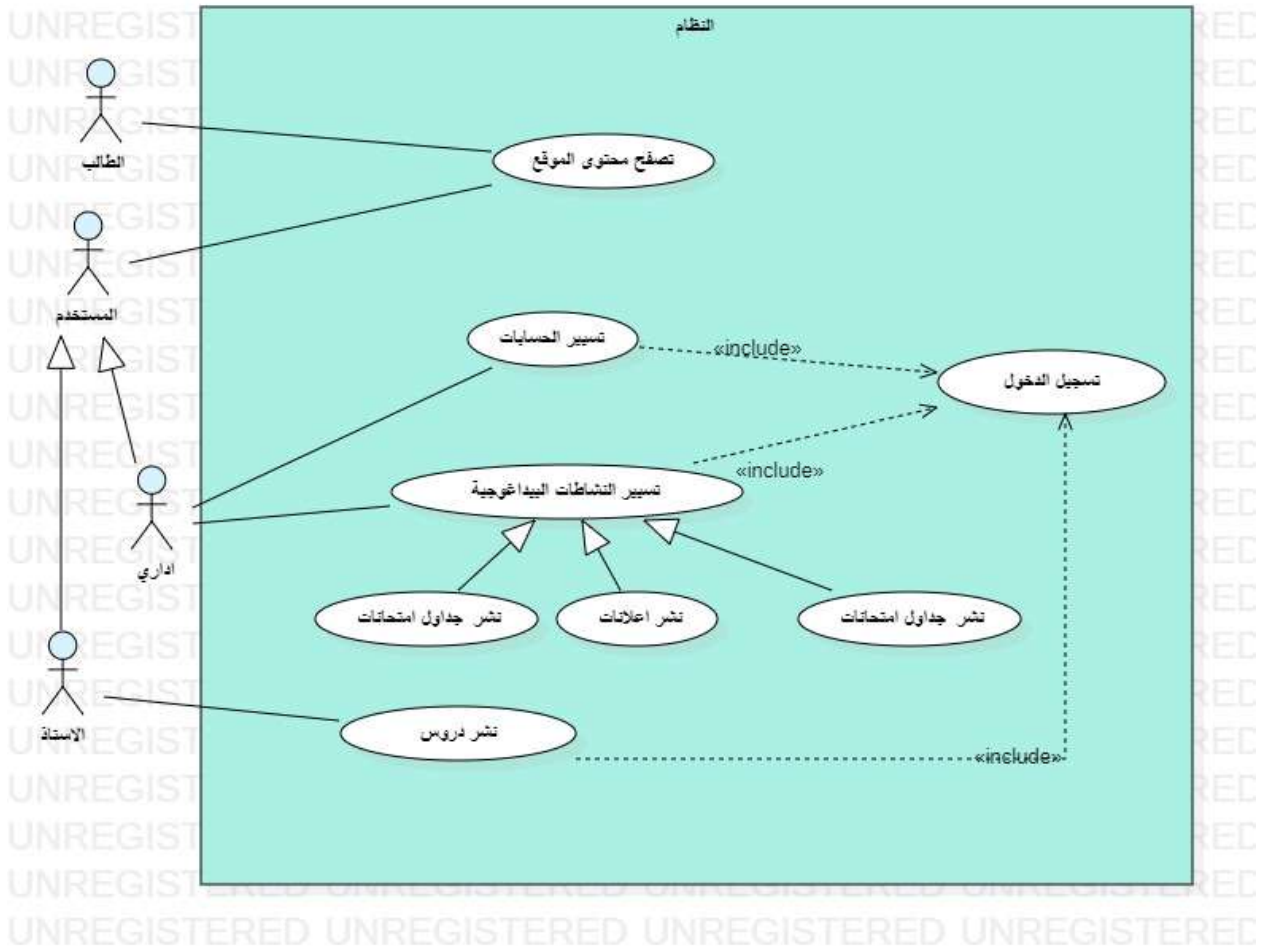
5.I سلبيات الموقع الحالي

- بطء التنقل بين الصفحات.
- تغيير شكل الموقع.
- تصميم الموقع غير حديث.
- تصميم الموقع غير ملائم لجميع الأجهزة.
- به ثغرات أمنية.

6. I مواصفات المتطلبات الوظيفية :

- نشر أخبار و إعلانات القسم .
- نشر الجداول الزمنية ومواعيد الامتحانات .
- نشر قوائم التفويج ونتائج الامتحانات .
- نشر الدروس .

7.I المخطط العام لحالة الاستخدام:



الشكل 06: المخطط العام لحالة الاستخدام

8. I قاموس المعطيات :

الجدول	الترميز	النوع	القيمة
user	Id	int	11
	User_name	var	50
	password	var	50
	role	var	50
professor	Id	int	11
	Name	var	50
	Email	var	50
file	Id	int	11
	Id_module	int	11
	Path_file	var	255
	semester	var	50
	Id	int	11
module	Id_level	int	11
	name	var	50
	semester	var	50
	Id	int	11
level	name	var	50
	Id	int	11
File_anonce	Id_level	int	11
	Path_file	var	255
	Description	var	255
	Id	int	11

## الفصل الأول

50	var	Type_file	
50	var	semester	

### الخاتمة :

قمنا في هذا الفصل بدراسة تحليلية لموقع الجامعة ومن خلال هذه الدراسة يمكننا الوصول الى بحث دقيق للواقع المدرس كما يمكننا إنشاء تصور مستقبلي للموقع وكيفية عمله.

الفصل الثاني:  
دراسة التصميم

### 1.II مقدمة:

بعد الانتهاء من دراسة الموجود والتي سمحت لنا بتحليل النظام ومعرفة أكبر حجم من المعلومات حول النظام الموجود والتي استخلصنا منها جملة من المعارف التي تسمح لنا بإقامة تصور حول النظام المستقبلي.

في هذا الفصل قمنا بتقديم بعض المفاهيم التي تخص لغة النمذجة الموحدة UML ورسم بعض النماذج لإنشاء بوابة ويب لقسم الإعلام الآلي باستخدام أداة Star UML وتقديم قاموس المعطيات.

### 2.II لغة النمذجة الموحدة UML:

#### 1.2.II ما هي UML؟

هي لغة النمذجة الموحدة Unified Modeling Language اختصارا (UML) , تتكون من مجموعة متكاملة من الرسوم البيانية , تم تطويرها لمساعدة مطوري الأنظمة والبرامج على تحديد وتصور وبناء وتوثيق انشغالات (artifacts) لأنظمة البرامج, وكذلك لنمذجة أعمال أنظمة أخرى غير برمجية.(1)

#### 2.2.II مخططات UML:

##### 1. مخطط حالة الاستخدام:

مخطط حالة الاستخدام هي منهجية مستخدمة في تحليل النظام لتحديد متطلبات النظام وتوضيحها وتنظيمها. تتكون حالة الاستخدام من مجموعة من التتابعات المحتملة للتفاعلات بين الأنظمة والمستخدمين في بيئة معينة والمتعلقة بهدف معين. تقوم الطريقة بإنشاء مستند يصف جميع الخطوات التي اتخذها المستخدم لإكمال النشاط. (2)

##### 2. مخطط التابع :

مخططات تسلسل UML هي مخططات تفاعلية توضح بالتفصيل كيفية تنفيذ العمليات. إنها تلتقط التفاعل بين الكائنات في سياق التعاون. مخططات التسلسل هي

## الفصل الثاني

التركيز على الوقت وهي تعرض ترتيب التفاعل بصريًا باستخدام المحور الرأسي للرسم التخطيطي لتمثيل وقت إرسال الرسائل ومتى. (1)

**3.مخطط الفئات:** مخطط الفئات هو أسلوب نمذجة مركزي يتم تشغيله من خلال جميع الأساليب الموجهة للكائنات تقريبًا. يصف هذا الرسم البياني أنواع الكائنات في النظام وأنواع مختلفة من العلاقات الثابتة الموجودة بينها. (1)

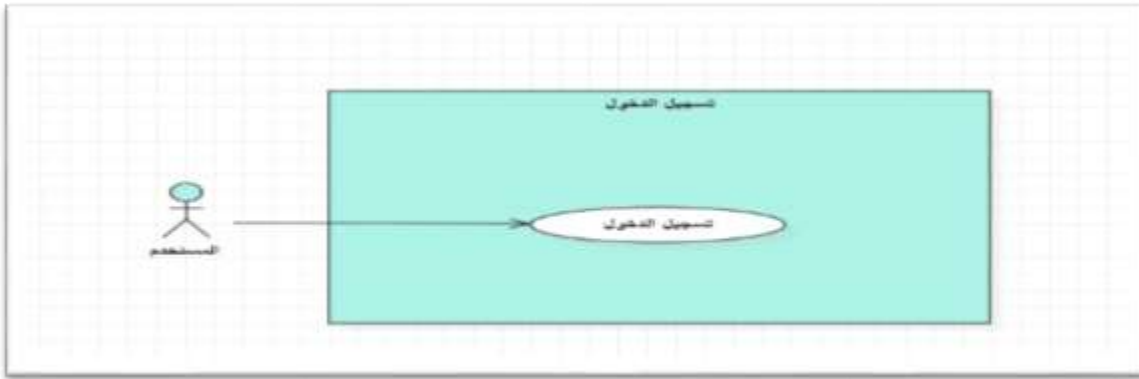
### 3.2.II البرنامج Star UML:

هي أداة نمذجة برمجية مفتوحة المصدر تدعم إطار عمل UML لنمذجة النظام والبرمجيات. يعتمد على الإصدار 1.4 من UML، ويوفر أحد عشر نوعًا مختلفًا من الرسوم البيانية ويقبل تدوين UML 2.0. وهو يدعم بنشاط نهج MDA (الهندسة المعمارية المدفوعة بالنموذج) من خلال دعم مفهوم ملف تعريف UML والسماح بإنشاء رمز للغات متعددة. (3)

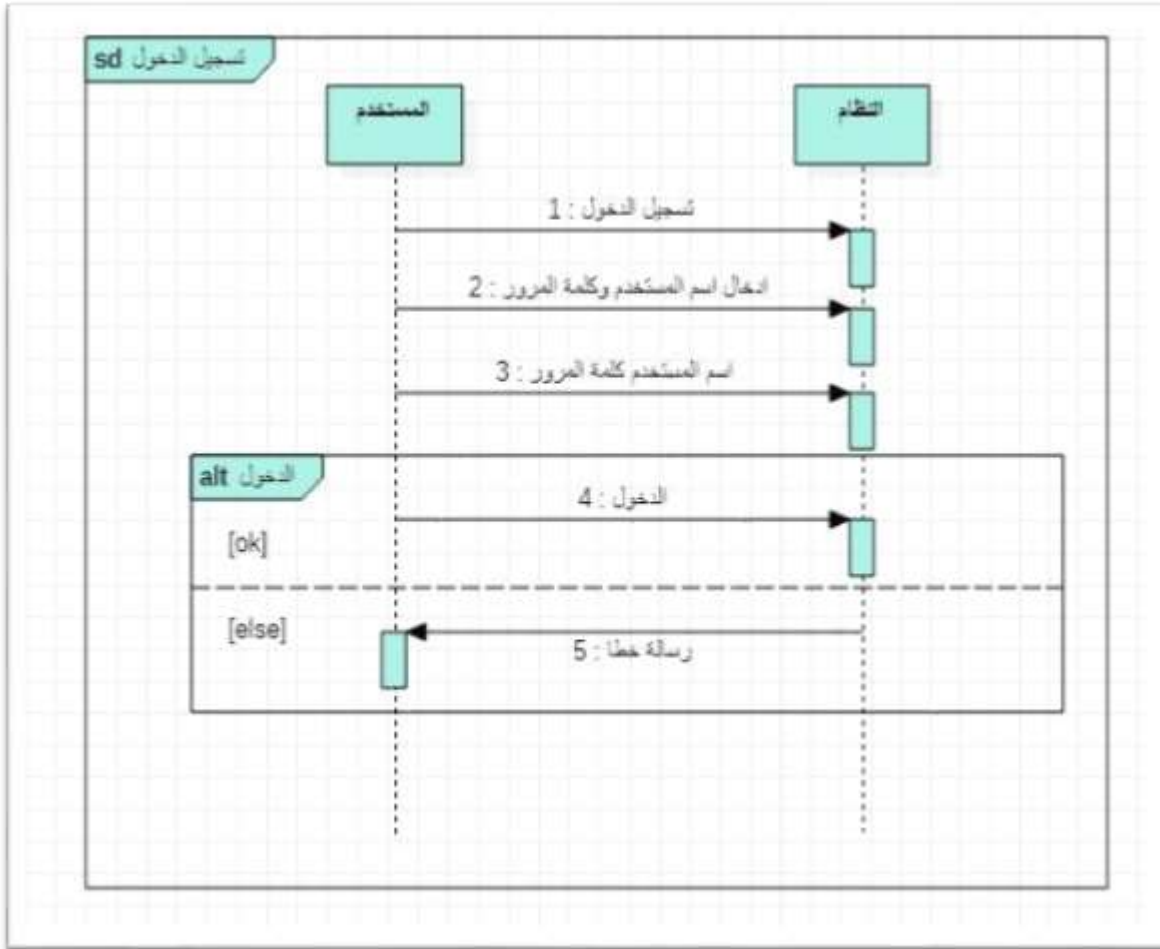
### 3.II مخططات UML:

#### 1.3.II مخططات التتابع وحالة الاستخدام:

##### 1. تسجيل الدخول:

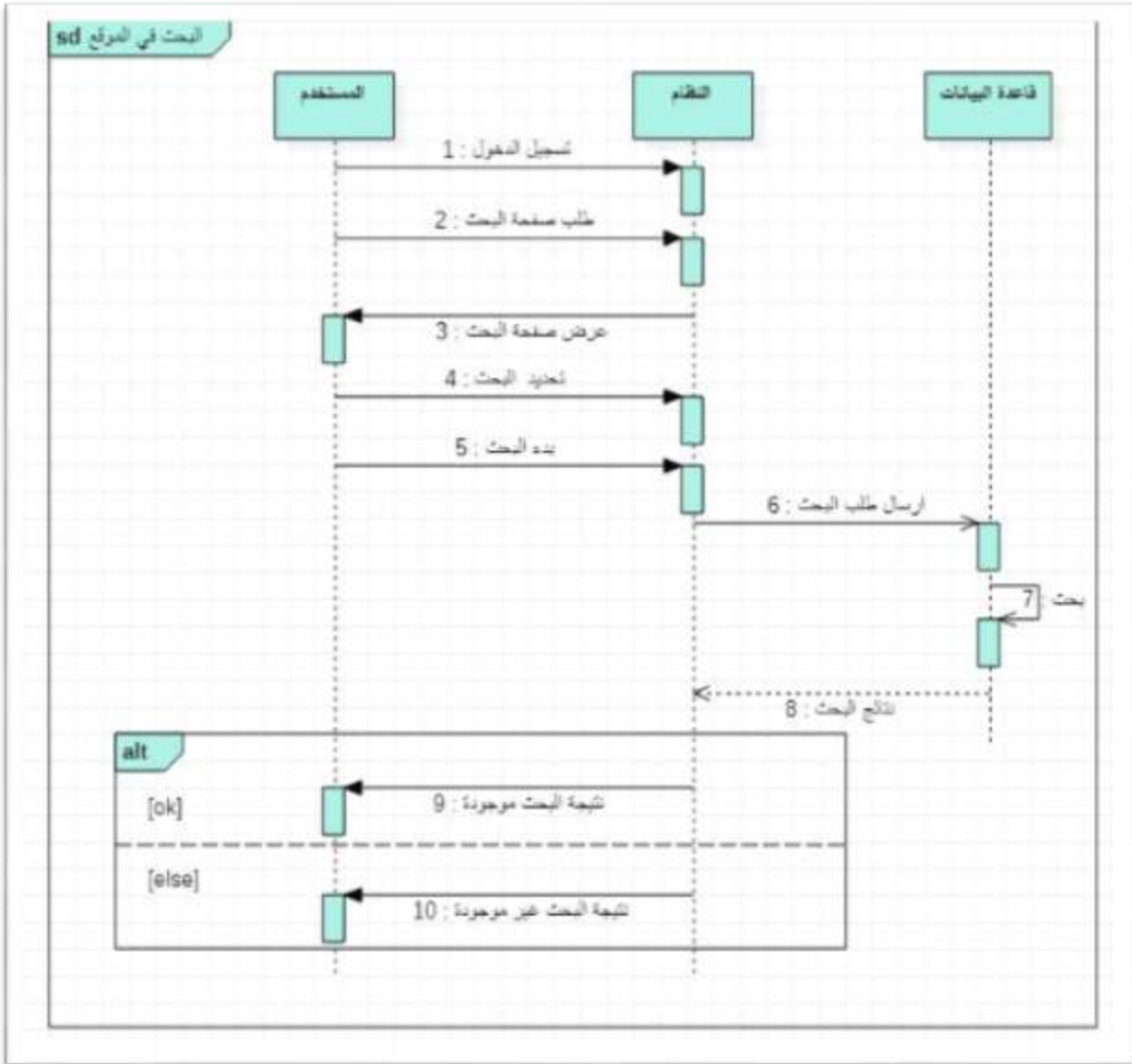


الشكل 07: مخطط حالة الاستخدام لتسجيل الدخول



الشكل 08: مخطط التتابع لتسجيل الدخول

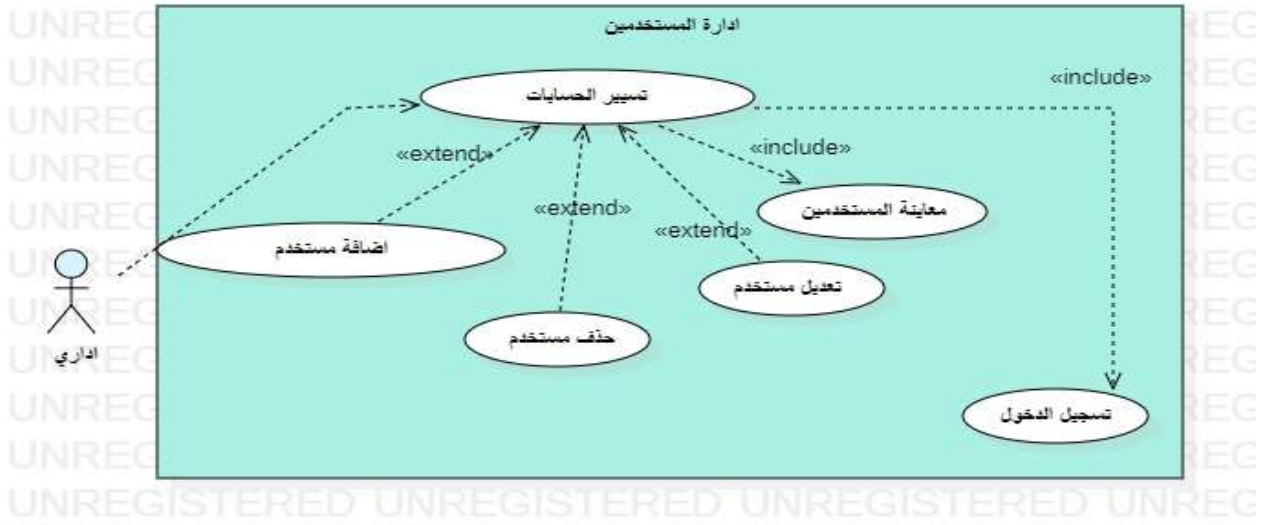
2. البحث في الموقع



الشكل 09: مخطط التتابع للبحث في الموقع

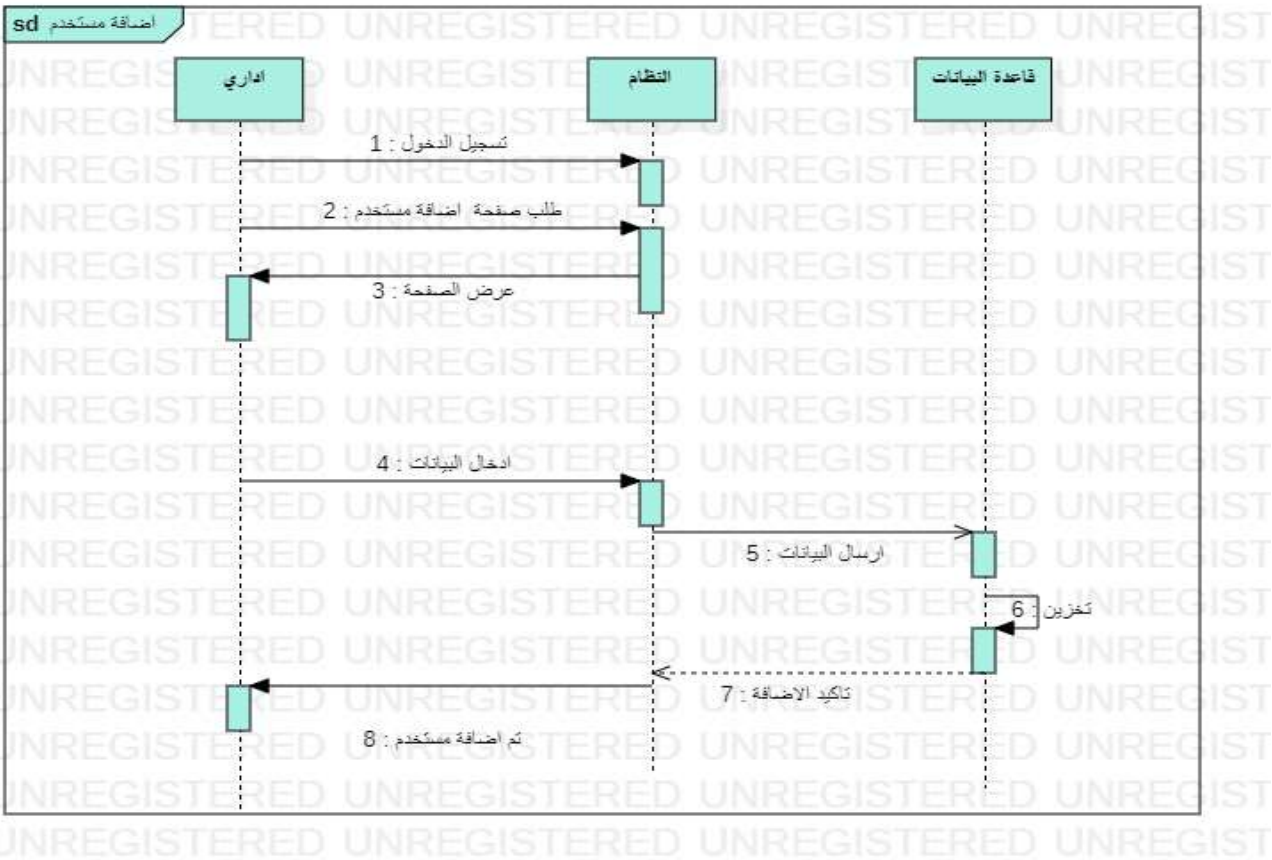
## الفصل الثاني

### 3. إدارة الموقع :



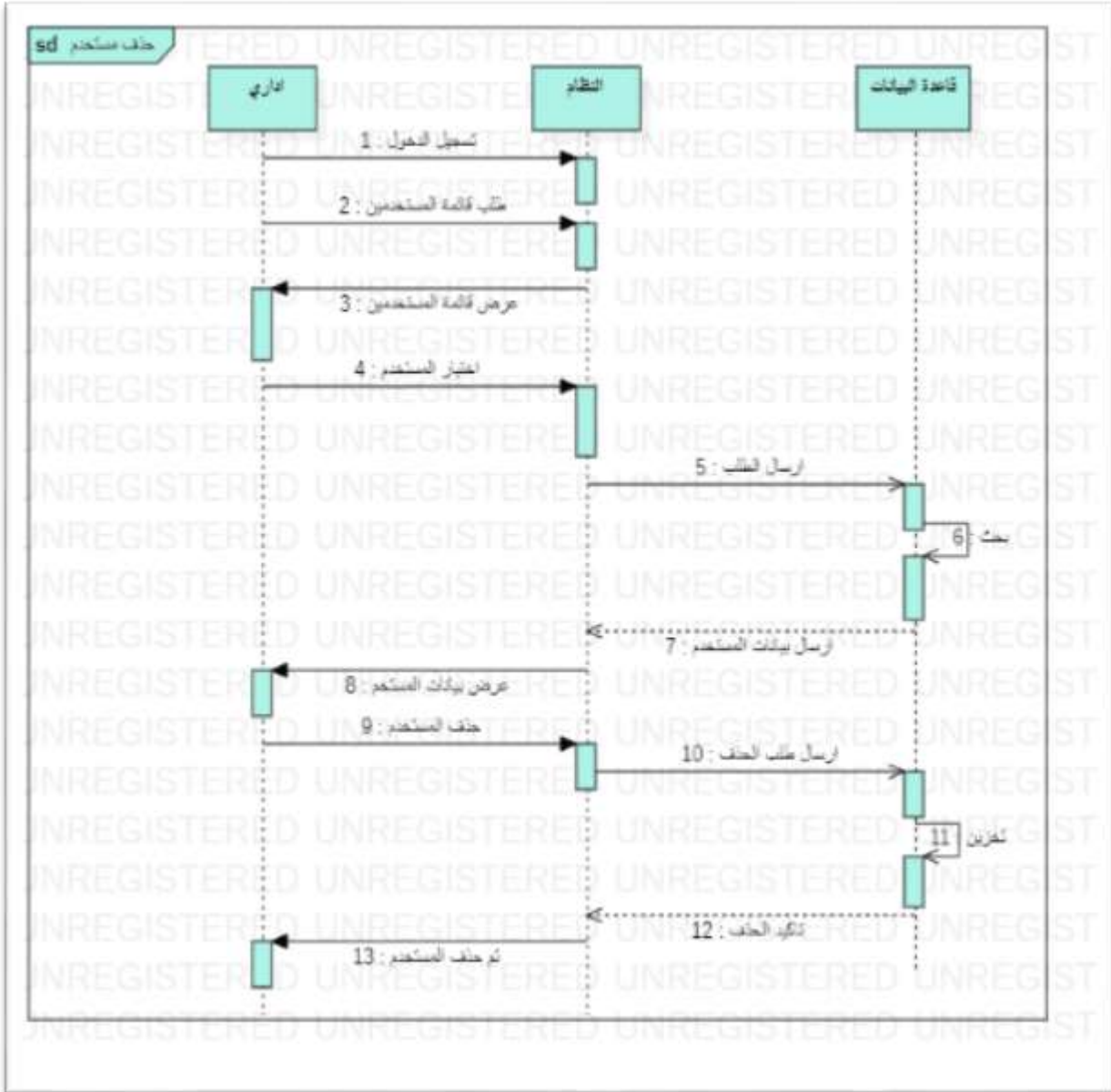
الشكل 10: مخطط حالة الاستخدام لإدارة الموقع

#### ● إضافة مستخدم :



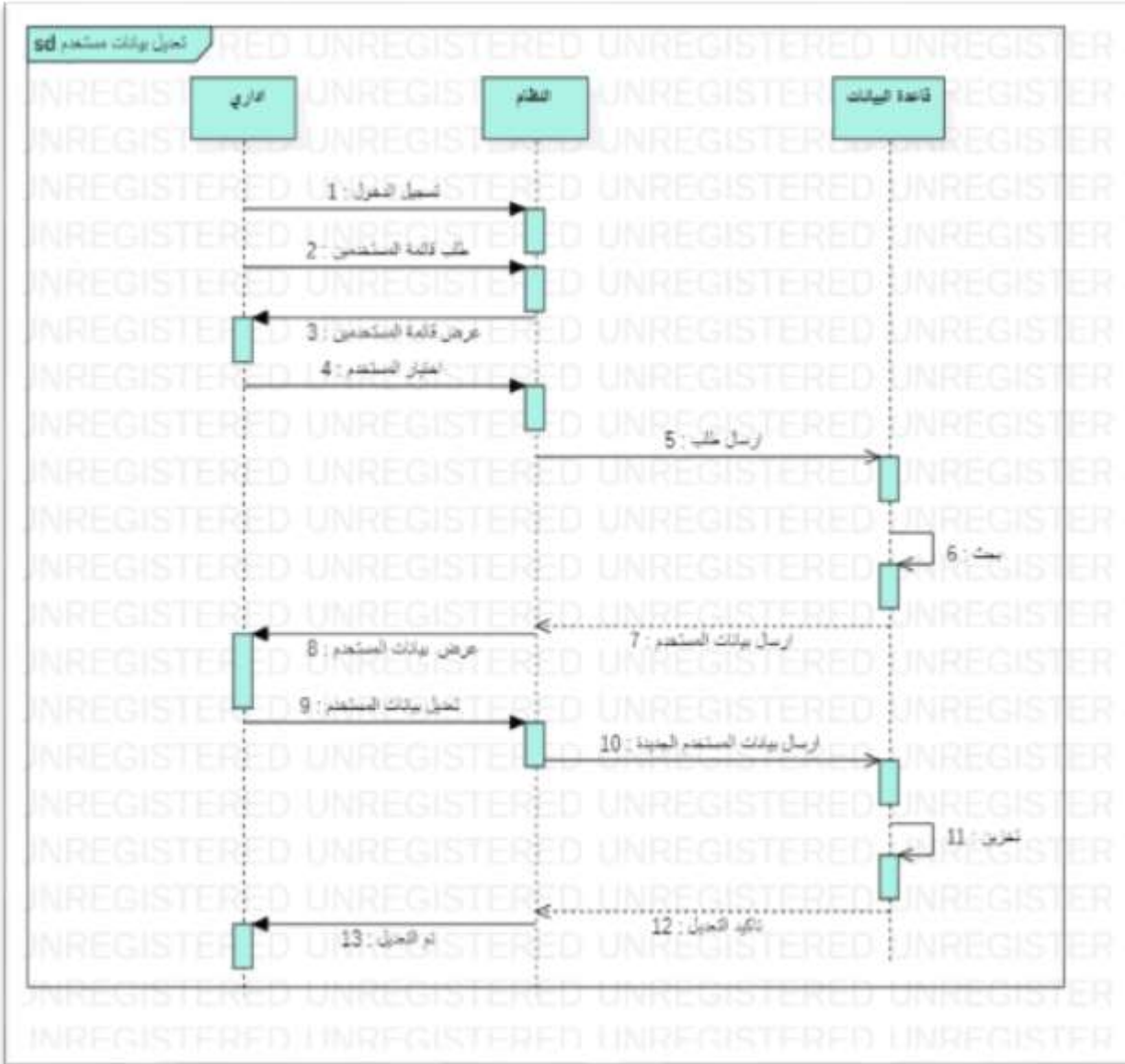
الشكل 11: مخطط التتابع لإضافة مستخدم

● حذف مستخدم :



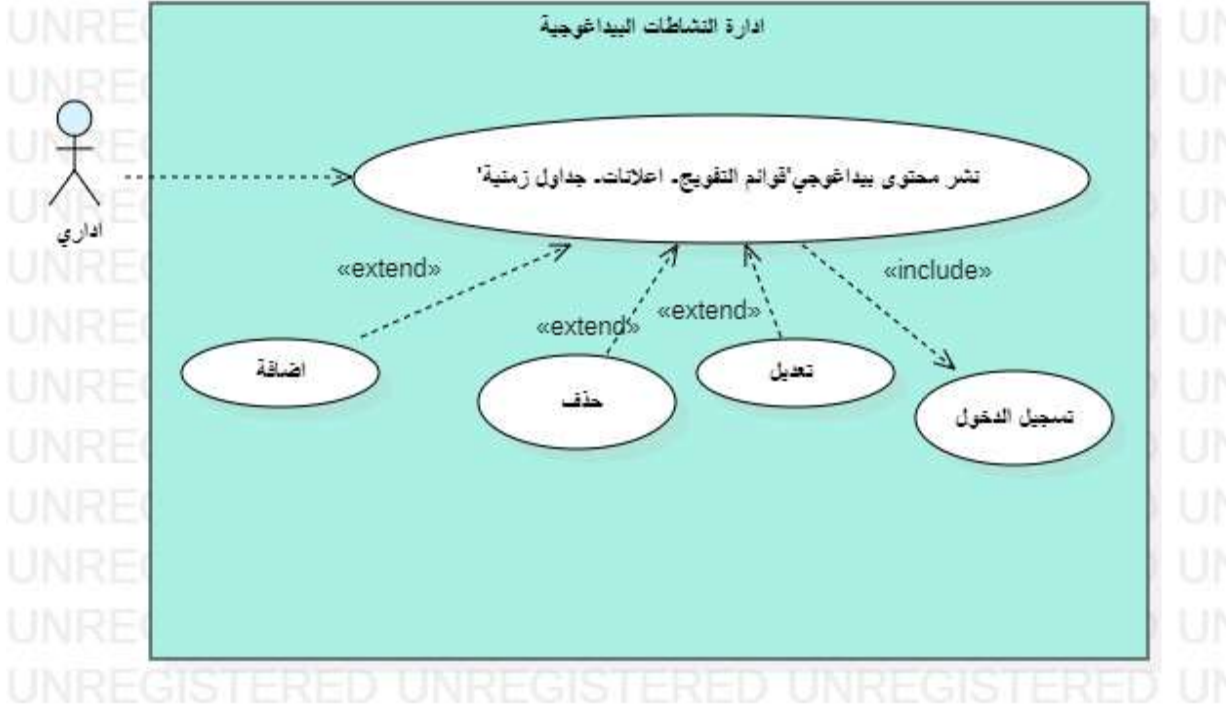
الشكل 12: مخطط التتابع لحذف مستخدم

● تعديل بيانات مستخدم :



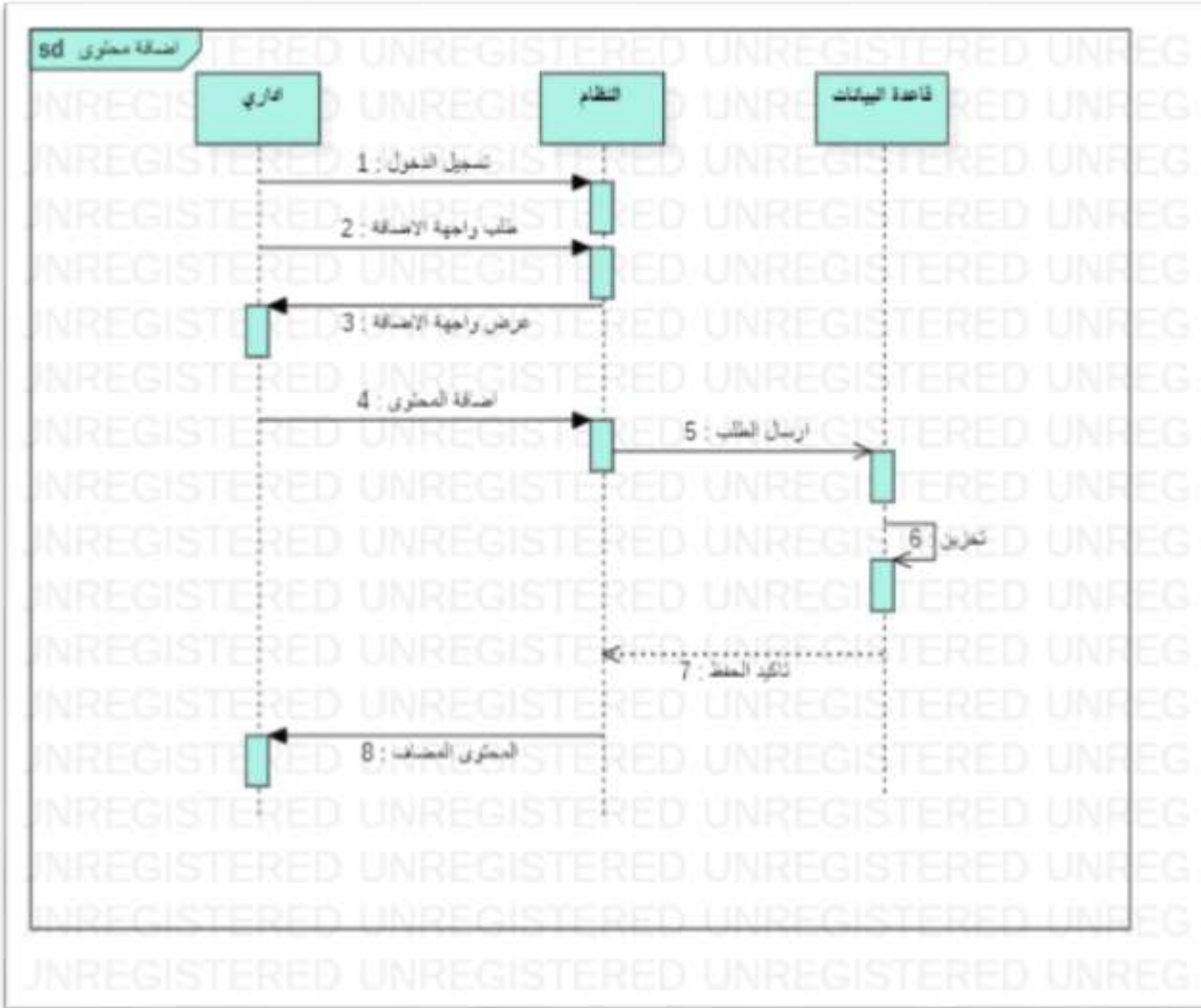
الشكل 13: مخطط التتابع لتعديل بيانات مستخدم

4. إدارة المحتوى (الإدارة):



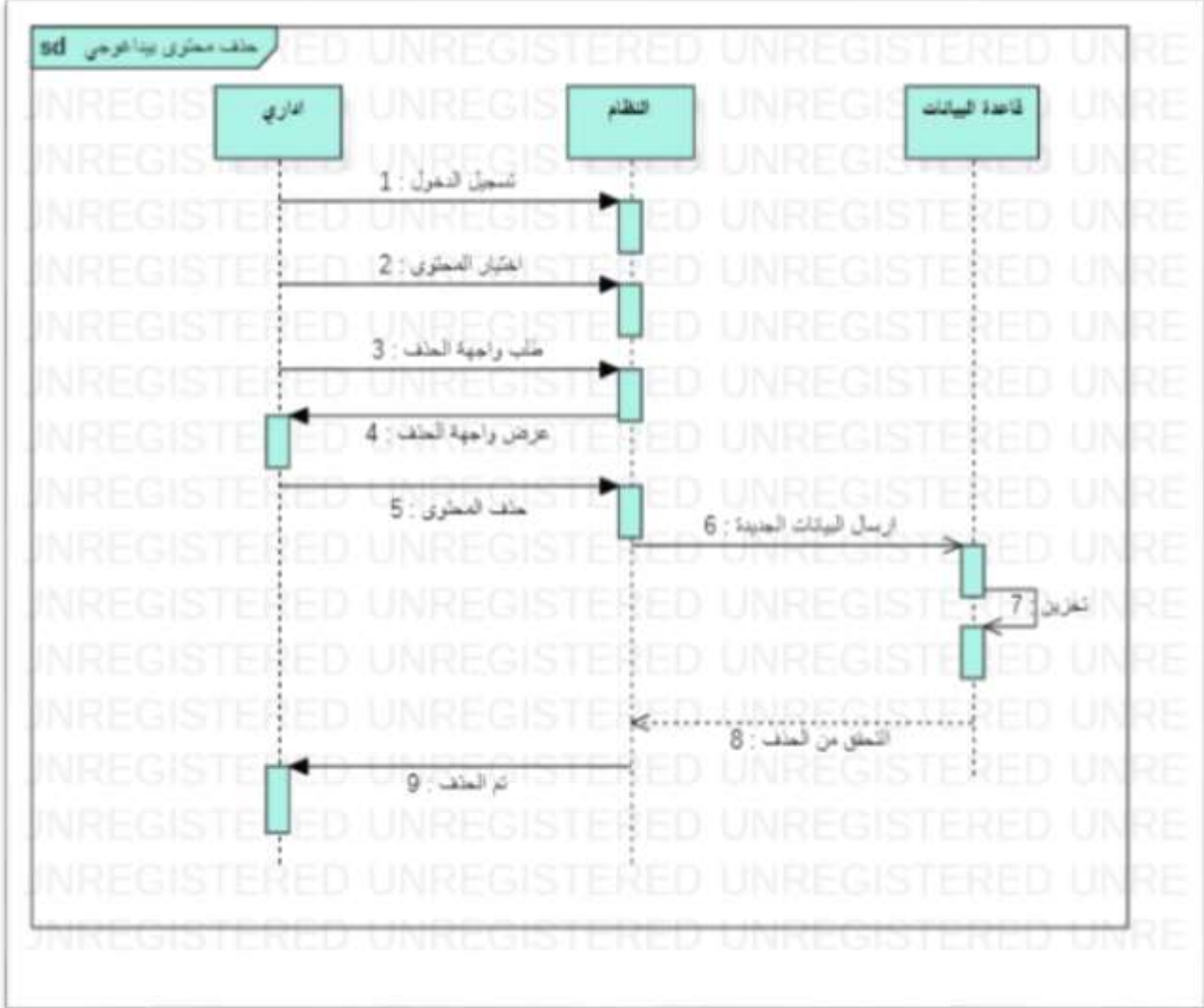
الشكل 14: مخطط حالة الاستخدام لإدارة النشاطات البيداغوجية

● إضافة محتوى :



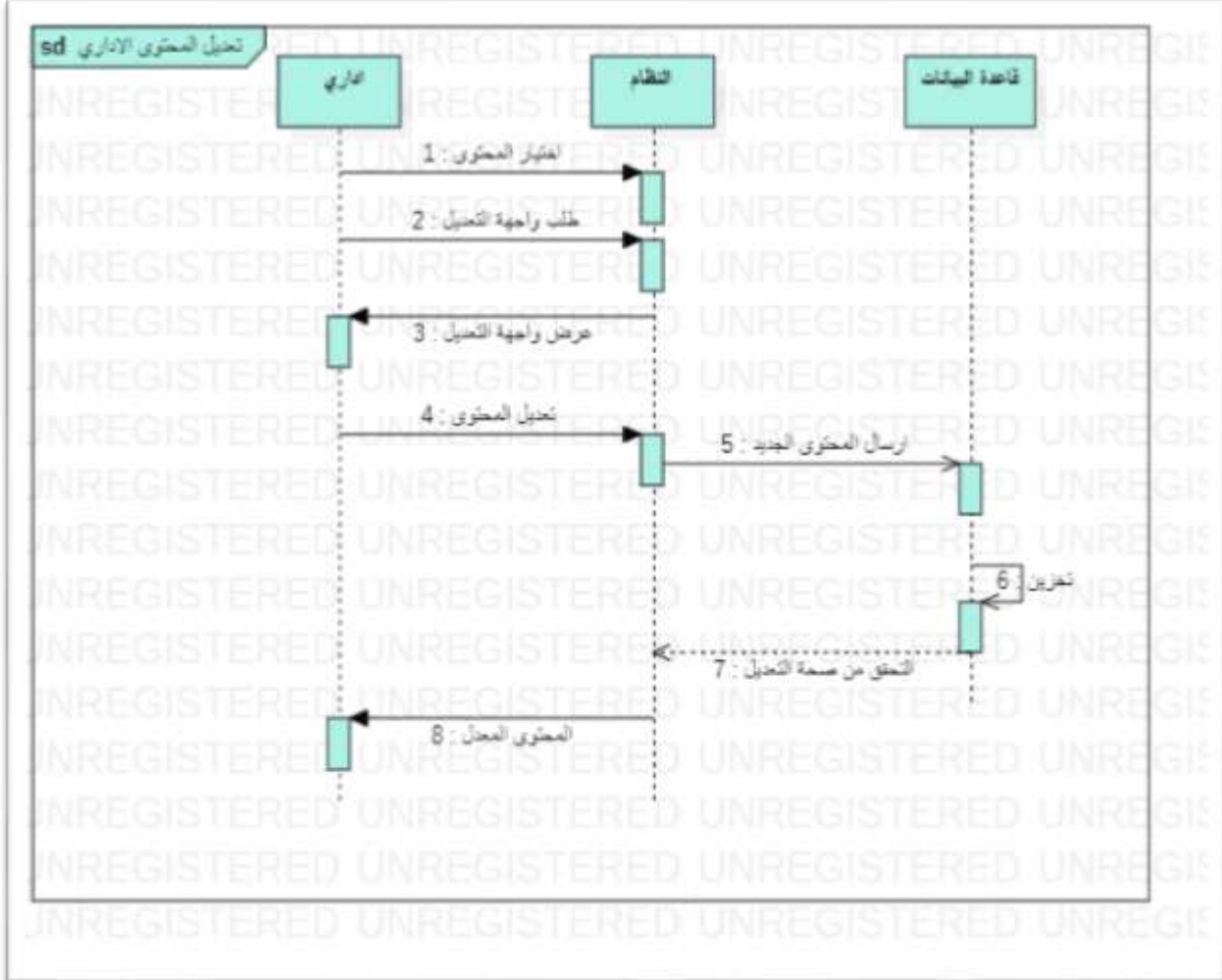
الشكل 15: مخطط التتابع لإضافة محتوى (الإدارة)

● حذف محتوى :



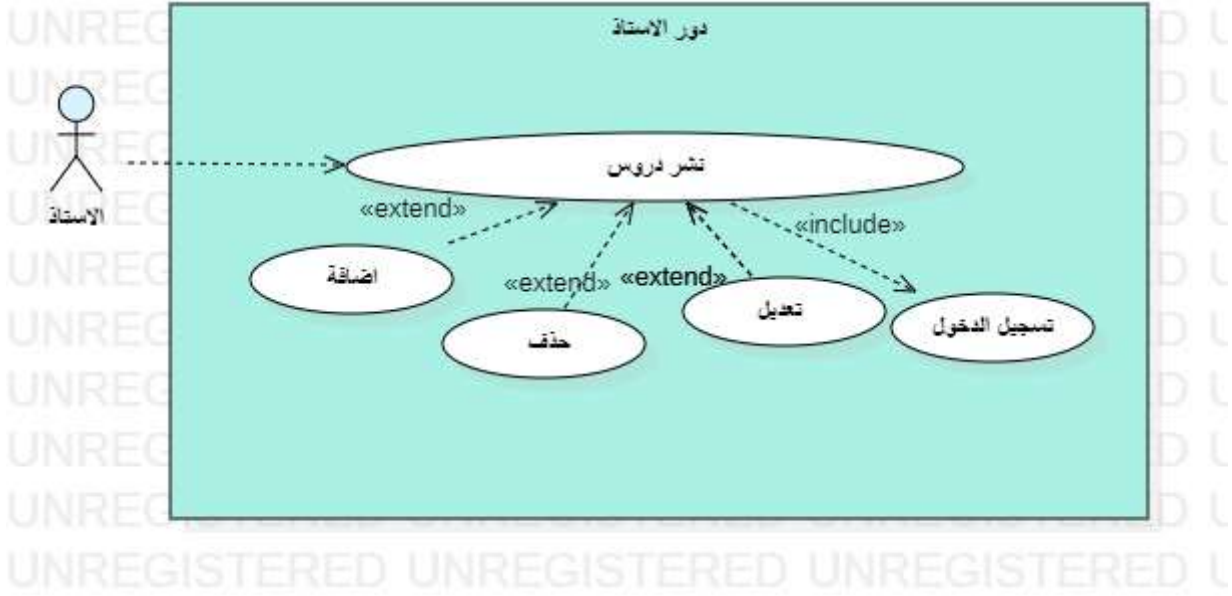
الشكل 16: مخطط التتابع لحذف محتوى (الإدارة)

● تعديل محتوى:



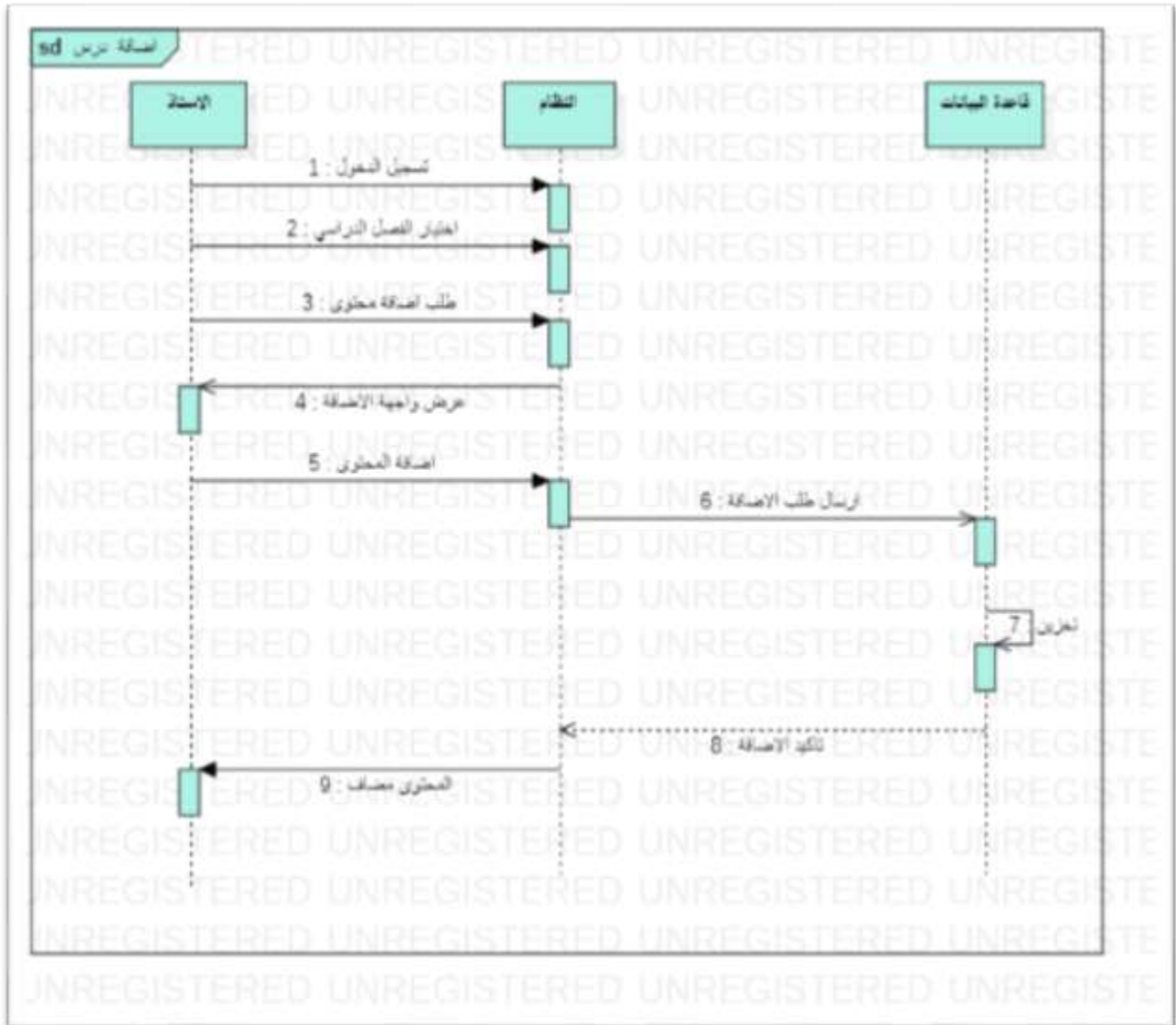
الشكل 17: مخطط التتابع لتعديل محتوى (الإدارة)

5. إدارة المحتوى (الأستاذ) :



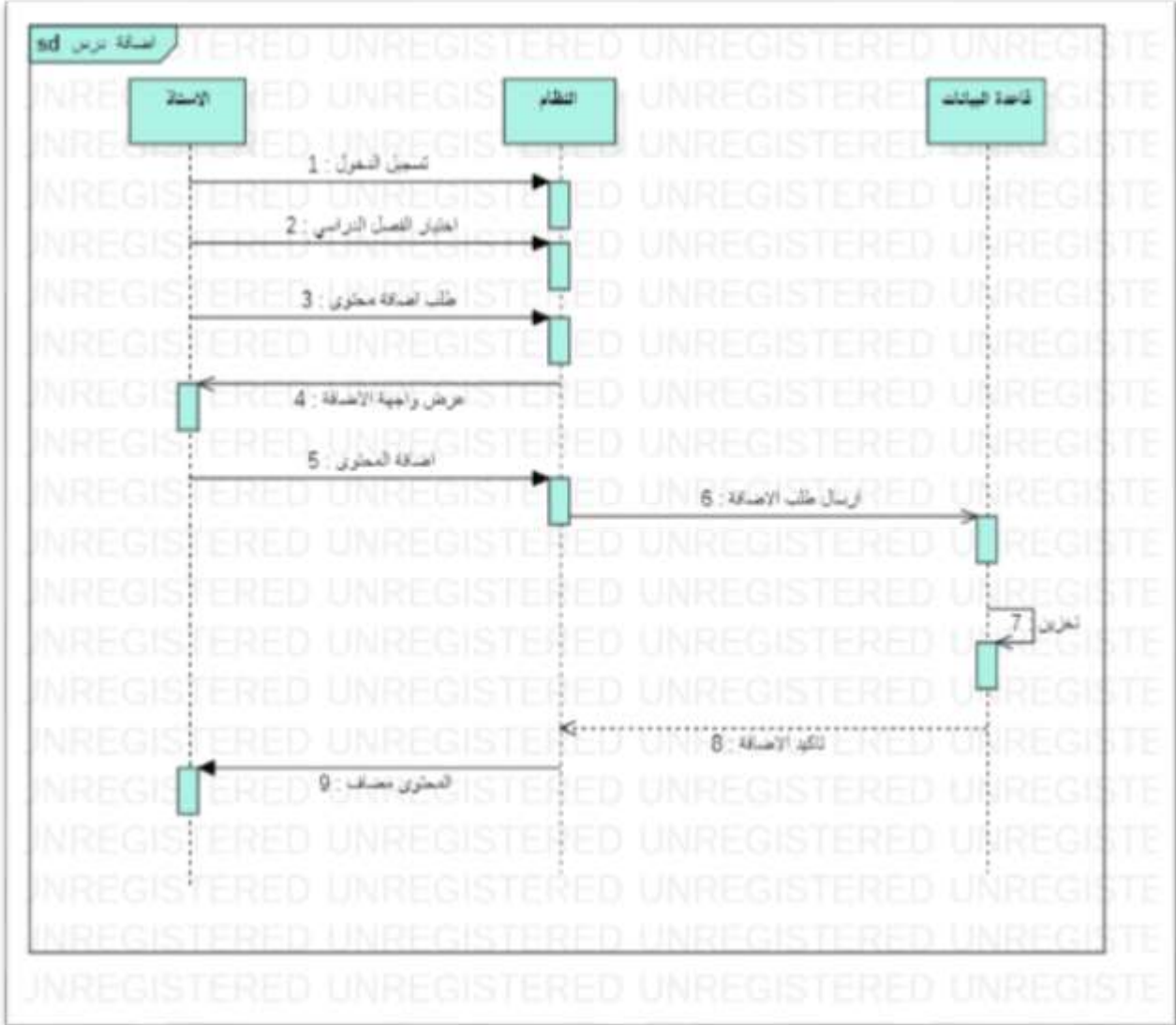
الشكل 18: مخطط حالة الاستخدام لدور الأستاذ

● إضافة محتوى:



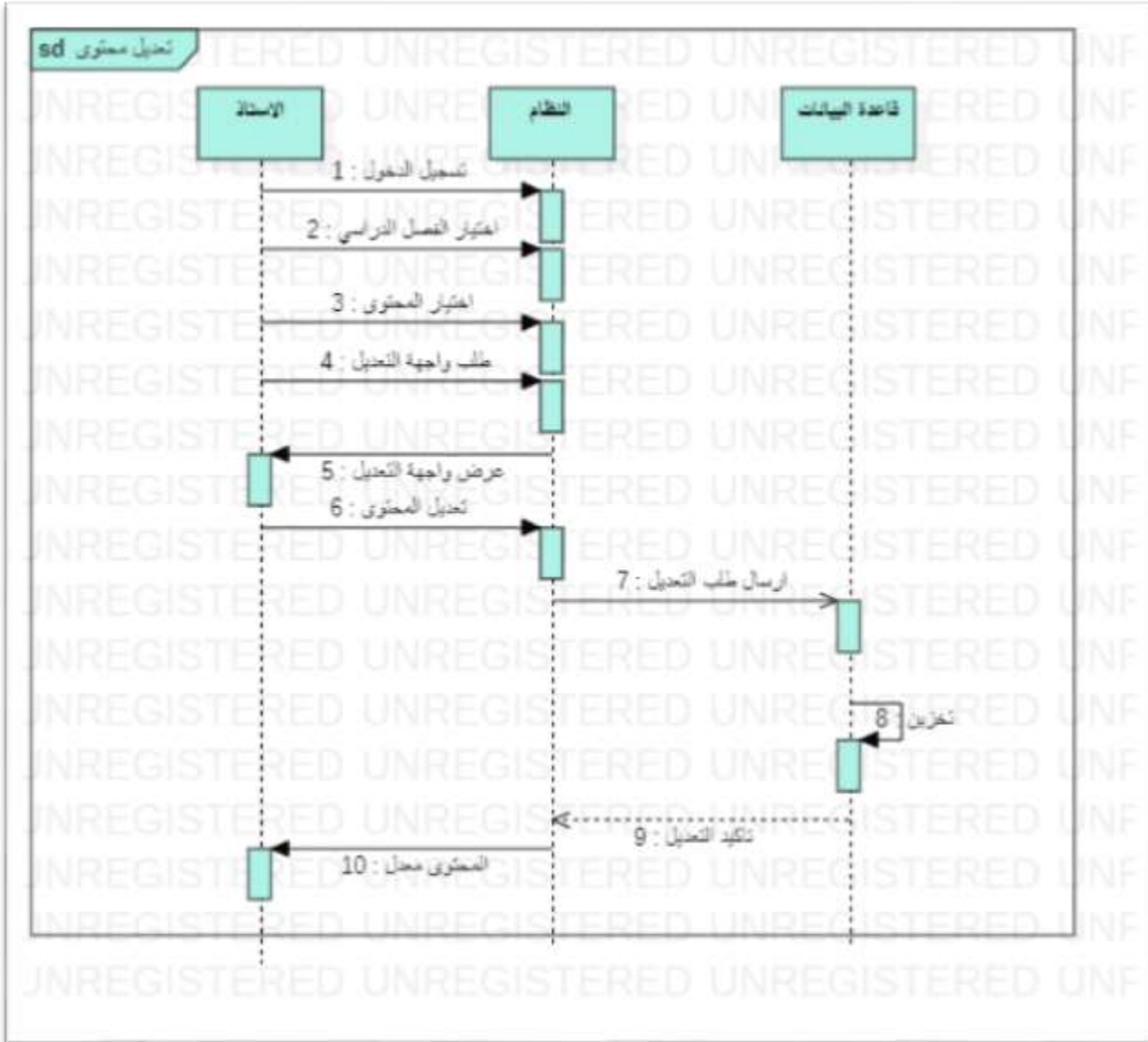
الشكل 19: مخطط التتابع لإضافة محتوى (الأستاذ)

• حذف محتوى :



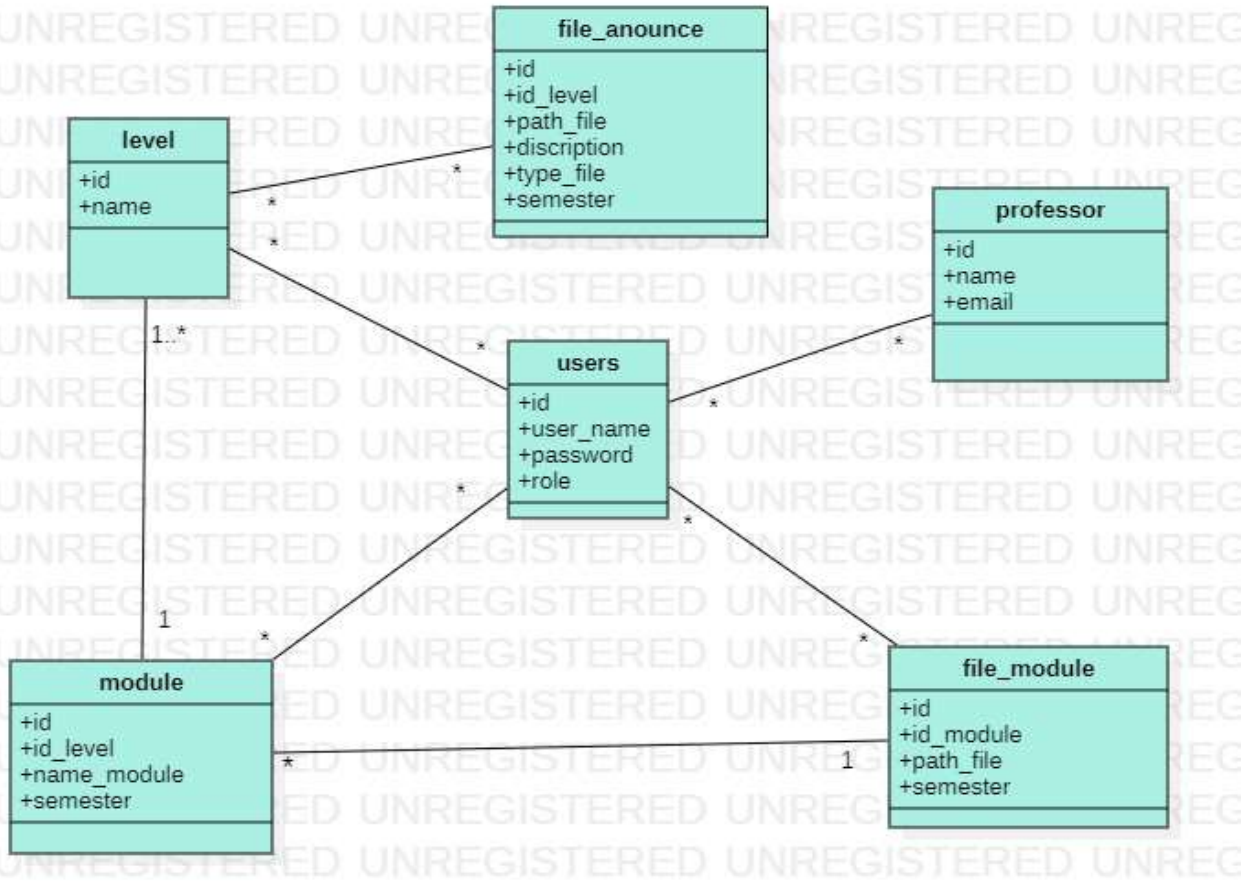
الشكل 20: مخطط التتابع لحذف محتوى (الأستاذ)

• تعديل محتوى :



الشكل 21: مخطط التتابع لتعديل محتوى (الأستاذ)

2.3.II مخطط الفئات :

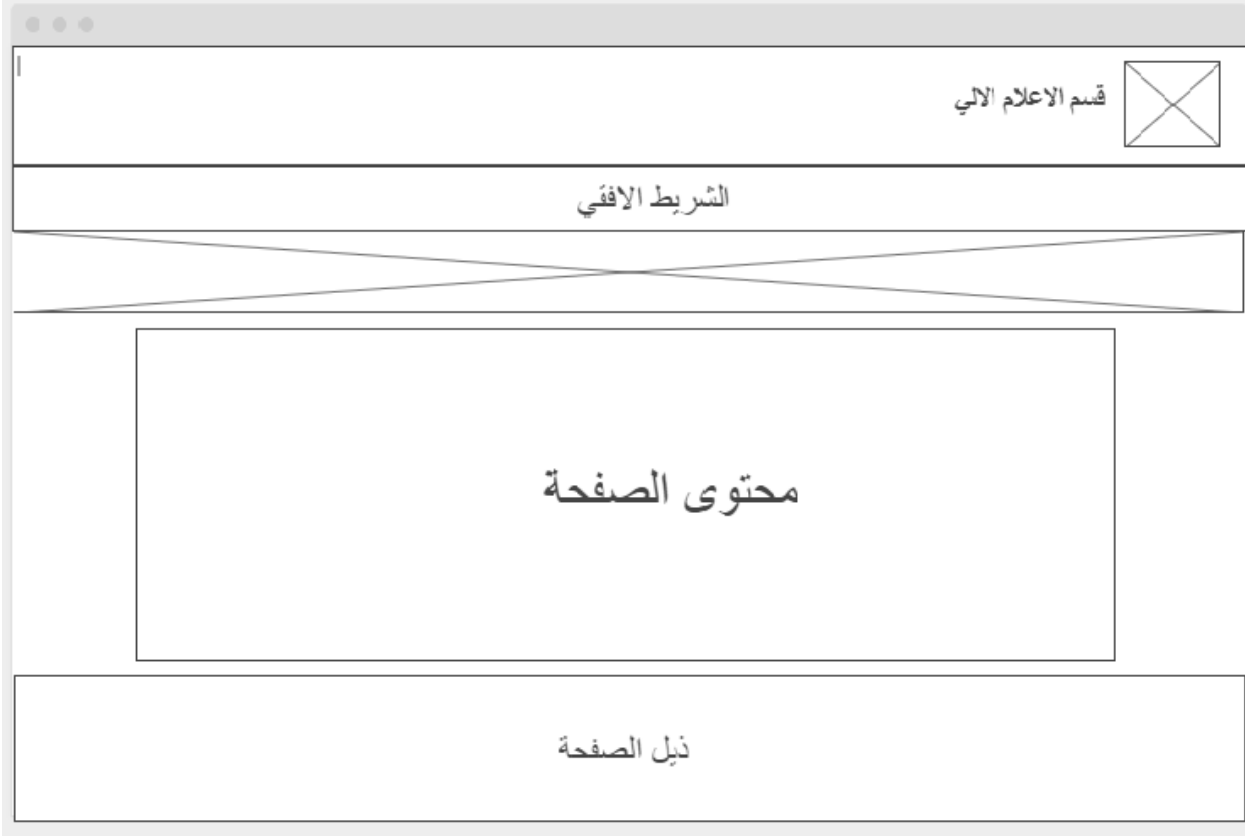


الشكل 22 : مخطط الفئات

### 4.II نماذج أولية للموقع :

من خلال هذه النماذج المبدئية للواجهات الرسومية للموقع يسهل علينا تصميم وتصوير ما سيكون عليه الشكل النهائي للموقع من خلال عدة مراحل،

#### (1) بناء المخطط الأولي sketch:

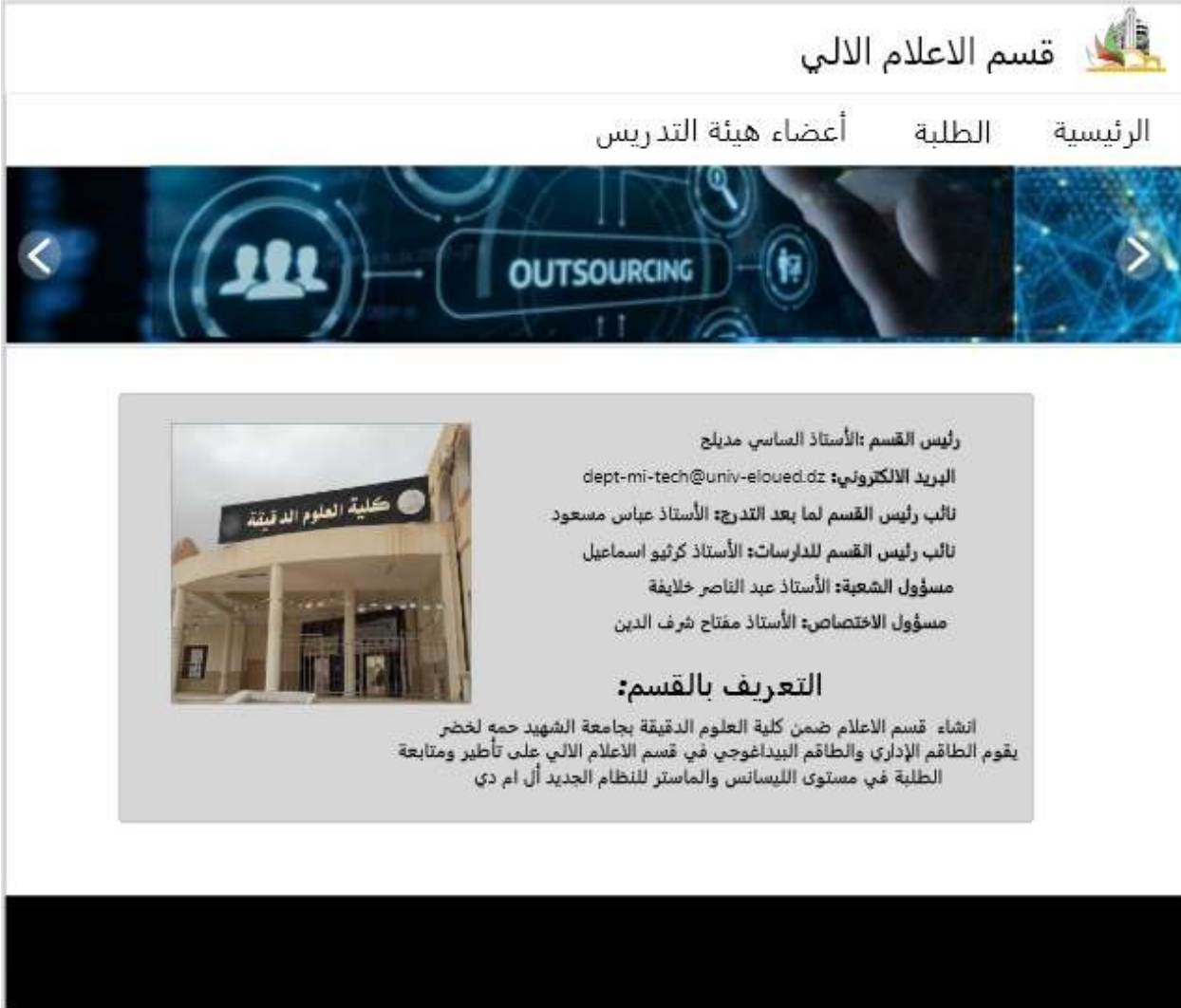


الشكل 23 : تخطيط للواجهة الرئيسية للموقع



الشكل 24 : المخطط الهيكلي لصفحة الرئيسية للموقع

### 3) النموذج الأولي prototype :



الشكل 25: المخطط الأولي لصفحة الرئيسية للموقع

### خاتمة:

بعد الانتهاء من هذا الفصل نكون قد خطونا خطوة للوصول للهدف المنشود، وهذا بعد إنجاز المخططات اللازمة (مخطط حالات الاستخدام، مخطط التتابع) النموذج التصوري للمعطيات (مخطط الفئات) والذي من خلاله أصبح لدينا تصور كاف عن البرنامج الجاري إنجازه.

الفصل الثالث:  
مرحلة الإنجاز

### III.الانجاز :

#### 1.III المقدمة :

يعتبر الانجاز المرحلة الاخيرة في هذه الدراسة من هنا تكون قد وصلنا الى تصميم موقع ويب بعد الدراسة التحليلية وكذا انشاء مخطط الفئات ومخطط التتابع . سنتطرق الى الاجهزة والأنظمة المستعملة وأدوات البرمجة (لغات البرمجة ونظام تسيير وقواعد البيانات والواجهات) الخاصة بالبرنامج.

#### 2.III بيئة العمل :

##### 1.2.III بيئة الاجهزة :

لإنشاء بوابة ويب ,استخدمنا الة تم تكوينها على النحو التالي:

- الذاكرة:4 GIB
- المعالج: Intel® Core™ i3-4000M CPU @ 2.40GHz
- القرص الصلب: 500 GIB
- نوع النظام: Windows10 Professionnelle

##### 2.2.III بيئة البرمجيات :

✓ **XAMPP** :وهو حزمة تطبيقات حرة ومفتوحة المصدر وتتضمن بشكل رئيسي MySQL,وApache، ومفسر للتطبيقات المكتوبة بلغات البرمجة PHP و Perl.(4)

✓ **PHP** :لغة معالج النصوص الفائقة Hypertext Preprocessor وهي لغة برمجة خطية عامة المقصد تمتاز بمرونتها واسعة الاستعمال ومفتوحة المصدر موجهة لتطوير صفحات الويب مما ييسر تضمينها في لغة النص المنشعب HTML ,قواعدها مستعارة من لغات perl ,JAVA, C وهذا ما جعلها سهلة التعلم.(5)

- ✓ **HTML: Hypertext Markup Language**، ويشار إليها اختصاراً بـ HTML، وتُعرف بلغة ترميز النص التشعبي، هي عبارة عن لغة ترميز خاصة تستخدم لغايات تصميم وإنشاء صفحات الويب، كما يمكننا القول بأنها عبارة عن الهيكل الرئيسي لصفحات الويب والبنية التحتية لها؛ إذ تقدّم وصفاً مفصلاً حول الكيفية التي ستكون عليها آلية عرض محتويات الموقع الإلكتروني ويكون ذلك بتقسيمه إلى عنوان وفقرات، ويتم ذلك كله بالاعتماد على ما يُعرف بالوسوم. Tags. (6)
- ✓ **CSS: Cascading Style Sheets** لغة تصميم تحدد شكل وثيقة HTML فهي تهتم بالخطوط , الألوان , الهامش, العرض والارتفاع ,صورة خلفية الموقع ,وكيفية توزيع المساحات وأشياء أخرى كثيرة. (7)
- ✓ **Bootstrap** : هو إطار عمل حر ومفتوح المصدر لتصميم مواقع وتطبيقات الويب. يحتوي Bootstrap 4.5 على قوالب جاهزة مكتوبة بلغة HTML و CSS لتنسيق النصوص والنماذج والأزرار وشرائط التنقل وغير ذلك من عناصر الواجهة الرسومية؛ إضافةً إلى ملحقات JavaScript اختيارية تساعد في إنشاء العناصر التفاعلية (8).
- ✓ **Bracktes**: محرر أكواد مفتوح المصدر مشيد بلغات الويب javascript , html , css, صب مطوروه جل تركيزهم على برمجة الويب وهم تحت شركة Adobe يعمل على جميع أنظمة التشغيل الشهيرة . (9)

### 3.III عرض بعض واجهات الموقع :

#### الصفحة الرئيسية :

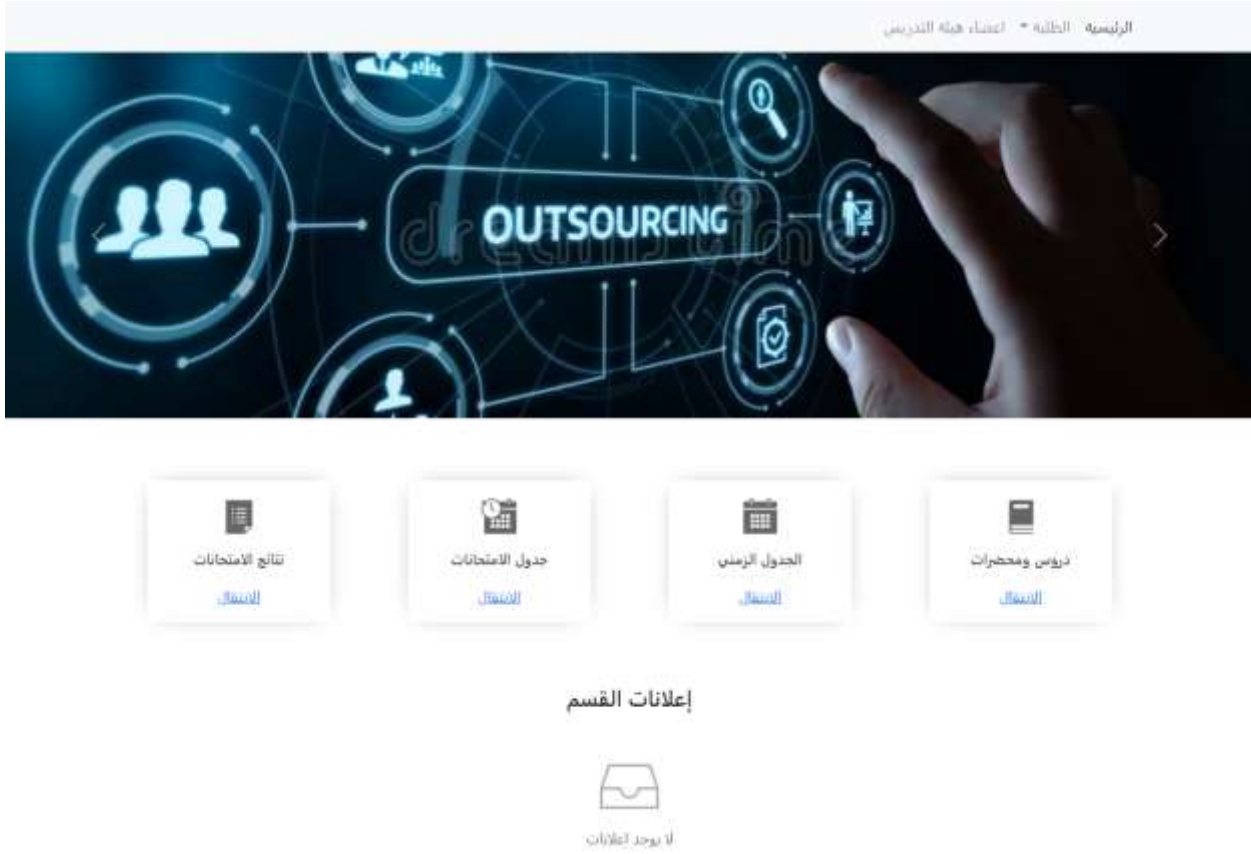


رئيس القسم : الأستاذ الساسي مديح  
البريد الإلكتروني : dept-mi-tech@univ-elsued.eg  
نائب رئيس القسم للدراسات : الأستاذ عباس مسمعود  
مسؤول الشعبة : الأستاذ كريبو إسماعيل  
مسؤول الاختصاص : الأستاذ مفتاح محمد شرف الدين

التعريف بالقسم :

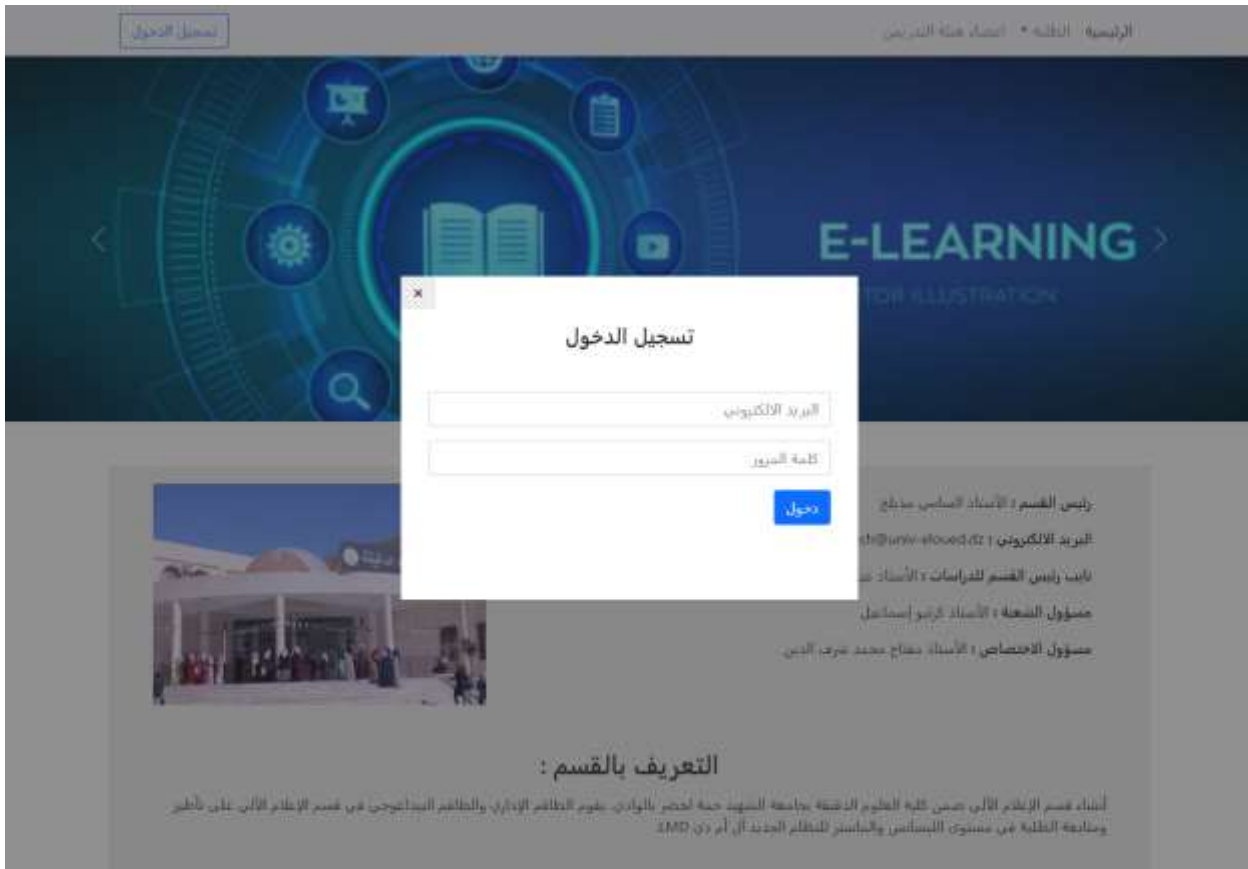
الشكل 26 :الواجهة الرئيسية للموقع

صفحة الإعلانات :



الشكل 27: صفحة الاعلانات

صفحة تسجيل الدخول:



الشكل 28: واجهة تسجيل الدخول

صفحة أعضاء هيئة التدريس :



الرئيسية الطلبة \* أعضاء هيئة التدريس

اعضاء هيئة التدريس

اسم الاستاذ :  بحث

الاستاذ	البريد الالكتروني
مسعود عباس	test@gmail.com
ساسي مديح	test@gmail.com
لعويد عبد القادر	test@gmail.com
بن علي عبد الكامل	test@gmail.com
عثماني سمير	test@gmail.com

الشكل 29: واجهة لعرض أعضاء هيئة التدريس

الخاتمة:

في هذا الفصل الأخير أوضحنا التقدم المحرز في تحقيق إنشاء موقع ويب لقسم الإعلام الآلي، من خلال تقديم الأدوات ولغات البرمجة المعمول بها، وفي النهاية ختمنا بعرض مختلف واجهات موقعنا.

## الخاتمة العامة

### الخاتمة العامة :

الغرض من هذا المشروع هو إنشاء بوابة ويب لقسم الإعلام الآلي وتحقيق جملة من الأهداف، حيث كانت بداية عملنا في الفصل الأول بدراسة عامة لموقع الجامعة والإجراءات المتبعة في الموقع والجهات الفاعلة فيه كما أننا قمنا باستخراج أهم المشاكل الموجودة بموقع الجامعة.

وأما في الفصل الثاني قمنا بتصميم الموقع عن طريق مخططات UML (مخططات الفئات، مخطط حالة الاستخدام ومخطط التابع). وفي الفصل الأخير قمنا بإنشاء الموقع.

من خلال دراستنا لعمل هذا الموقع سعينا جاهدين أثناء فترة البحث التي أجريناها في انجاز وتصميم بوابة ويب لقسم الإعلام الآلي، والتي تمكننا من التوصل إلى اغلب الأهداف المسطرة ألا وهي تحسين هيكلية وشكل الموقع، وتسهيل عملية التصفح والانتقال بين صفحات الموقع...والحد من مشكلة تداخل واكتظاظ في إعلانات نشاطات الأقسام وصعوبة الانتقال والتصفح بين الأقسام ومواضيع الموقع.

---

## قائمة المراجع

## المراجع :

- 1) Site web Visual Paradigm:"What is Unified Modeling Language (UML)?",le 06/06/2021, Link: <https://www.visual-paradigm.com/guide/uml-unified-modeling-language/what-is-uml/>
- 2) "ويكيبيديا، الموسوعة الحرة" Site Web ، حالة الاستخدام (هندسة البرمجيات)le 06/06/2021: Link :  
[https://ar.wikipedia.org/wiki/%D8%AD%D8%A7%D9%84%D8%A9\\_%D8%A7%D9%84%D8%A7%D8%B3%D8%AA%D8%AE%D8%AF%D8%A7%D9%85\\_\(%D9%87%D9%86%D8%AF%D8%B3%D8%A9\\_%D8%A7%D9%84%D8%A8%D8%B1%D9%85%D8%AC%D9%8A%D8%A7%D8%AA\)](https://ar.wikipedia.org/wiki/%D8%AD%D8%A7%D9%84%D8%A9_%D8%A7%D9%84%D8%A7%D8%B3%D8%AA%D8%AE%D8%AF%D8%A7%D9%85_(%D9%87%D9%86%D8%AF%D8%B3%D8%A9_%D8%A7%D9%84%D8%A8%D8%B1%D9%85%D8%AC%D9%8A%D8%A7%D8%AA))
- 3)StarUML - Open Source UML Tool , Site web "Methods & Tools", le 06/06/2021,Link: <https://www.methodsandtools.com/tools/staruml.php>
- 4)XAMP Tool, Site web "ويكيبيديا، الموسوعة الحرة" ، le 06/06/2021, Link:  
<https://ar.wikipedia.org/wiki/%D8%A5%D9%83%D8%B3%D8%A7%D9%85%D8%A8>
- 5) 2004 , "لغة بي اتش بي" عبد الحميد بسيوني الناشر: دار الكتب العلمية للنشر والتوزيع القاهرة
- 6)لغة HTML, Site web موضوعه , le 06/06/2021,  
LINK:[https://mawdoo3.com/%D8%AA%D8%B9%D8%B1%D9%8A%D9%81\\_%D9%84%D8%BA%D8%A9\\_html](https://mawdoo3.com/%D8%AA%D8%B9%D8%B1%D9%8A%D9%81_%D9%84%D8%BA%D8%A9_html)
- 7) " شرح لغة CSS " ، حنان حسنكتاب الكتروني, 2013
- 8)Bootstrap, Site web "موسوعة حاسوب مرجع المطورين العرب": , le 06/06/2021,  
Link :  
[https://wiki.hsoub.com/Bootstrap?fbclid=IwAR1hf\\_IC5Ze4se4eICIAI2hUNdaOxn31lmt4iGZIVHv5XV3R1wnQLrOdUK4](https://wiki.hsoub.com/Bootstrap?fbclid=IwAR1hf_IC5Ze4se4eICIAI2hUNdaOxn31lmt4iGZIVHv5XV3R1wnQLrOdUK4)
- 9) Editeur de texte: Brackets, Site web:"من ويكيبيديا، الموسوعة الحرة": , le 06/06/2021,  
Link :<https://ar.wikipedia.org/wiki/%D8%A8%D8%B1%D8%A7%D9%83%D9%8A%D8%AA%D8%B3>