



N° d'ordre:

N° de série:

**REPUBLIQUE ALGERIENNE DEMOCRATIQUE ET POPULAIRE**  
**MINISTERE DE L'ENSEIGNEMENT SUPERIEUR ET DE LA RECHERCHE**  
**SCIENTIFIQUE**  
**UNIVERSITE D'EL OUED**  
**FACULTE DES SCIENCES DE LA NATURE ET DE LA VIE**  
**DEPARTEMENT DE BIOLOGIE CELLULAIRE ET MOLECULAIRE**

**MEMOIRE DE FIN D'ETUDE**

En vue de l'obtention du diplôme de Licence Académique

Filière : Biochimie

Spécialité : Biochimie

**THEME**

Contribution à la connaissance de l'effet du  
*Scincus scincus* (lézard) sur la fertilité humaine

**Promotrice :**

MOUANE Aicha

**Présenter par :**

HABA Asma

LACHRAF Imane

M'LIK Hamas

OTHMANI Djamila

## *REMERCIEMENTS*

*Nous remercions dieu ,le tous puissant ,le miséricordieux ,qui nous a donné*

*l'opportunité*

*de mener a bien ce travail*

*C'est avec un grand plaisir que , nous adressons notre sincères remerciements à l'égard*

*de*

*notre encadreur , **MOUANE Aicha**, qui n'a ménagé aucun effort pour la  
bonne réussite de ce travail .*

*Nous exprimons tout ma gratitude aux membres du jury de la commission de suivi de*

*ce travail notamment .....qui ont*

*su apprécier ce dernier .la pertinence de leur critiques et suggestions nous a permis*

*d'être à la hauteur de ce travail .*

*Nous réservons une pensée spéciale à tous les enseignement du SNV qui ont su nous*

*donnons nne formation didactique et appréciable durant tout notre cursus ,à la*

*promotion SNV 2013-2014 pour la sagesse qu'elle a fait preuve. Ce geste sera gravé à*

*jamais dans nos mémoires.*

*Nous non terminerons pas sans avoir exprimé des remerciement envers toutes les*

*personnes qui ont contribué de près ou de loin à la réalisation de ce projet et spécifiquement*

***ADAIKA Bachir** et **OBEIDI Mohammed El Salah** .*

## SOMMAIRE

|  |    |
|--|----|
| Introduction générale  | 2  |
| <b>Chapitre I : fertilité humain</b>                             |    |
| I. L' appareil reproducteur masculin.....                        | 3  |
| I.1 Anatomie de l' appareil reproducteur (génital) masculin..... | 3  |
| I.1.1 Les testicules.....  | 3  |
| I.1.2 Les conduits excréteurs.....                               | 4  |
| I.1.3 Les glandes annexes.....                                   | 4  |
| I.2 La spermatogenèse.....                                       | 5  |
| I.2.1 Les différentes étapes de la spermatogenèse.....           | 5  |
| I.3 Régulation hormonale Chez l'homme.....                       | 8  |
| II. L' appareil reproducteur féminin.....                        | 9  |
| II.1. Anatomie de l' appareil génital féminin.....               | 10 |
| II.1.1 les ovaires.....  | 10 |
| II.1.2 Trompes de Fallope.....                                   | 10 |
| II.1.3 Utérus.....   | 10 |
| II.1.4 Col.....  | 10 |
| II.1.5 Vagin.....  | 10 |
| II.2 Les ovogénèse.....  | 11 |
| II.2.1 Les différentes étapes de l'ovogénèse .....               | 11 |
| II.2.3 Régulation hormonale chez le femelle.....                 | 13 |
| III.Fécondation humaine.....                                     | 14 |
| III.1 Définition.....  | 14 |
| III.2 les étapes de fécondation.....                             | 15 |
| III.2.1 La traversée du cumulus oophorus.....                    | 15 |
| III.2.2 La réaction acrosomique.....                             | 15 |
| III.2.3 La traversée de la zone pellucide.....                   | 16 |
| III.2.4 Fusion des gamètes.....                                  | 17 |
| IV.La fertilité ou fécondité.....                                | 17 |
| IV.1Définition.....  | 17 |
| IV.2 Caractéristique de La fertilité.....                        | 18 |
| IV.2.1 Fertilité féminine.....                                   | 18 |
| IV.2.2 Fertilité masculine.....                                  | 18 |

|  |    |
|--|----|
| IV.2.3 Les points communs de la fertilité de l'homme et de la femme.....                                       | 18 |
| IV.3 Les différents problèmes sexuels.....   | 18 |
| IV.4Obstacles à la fertilité.....  | 19 |
| IV.4.1 Infections génito-urinaires.....  | 19 |
| IV.4.2 « Timing » des relations sexuelles.....   | 19 |
| IV.4.3 Séquelles de la contraception.....  | 19 |
| IV.4.4 Tabac.....  | 19 |
| IV.4.5 Alcool.....   | 20 |
| IV.4.6 Drogues.....  | 20 |
| IV.4.7 Pesticides.....   | 20 |
| IV.4.8 Pollution industrial.....   | 21 |
| IV.4.9 Alimentation.....   | 21 |
| <b>Chapitre II :<i>Scincus scincus</i></b>   |    |
| I. Généralités des reptiles.....   | 22 |
| II. Histoire naturelle du poisson de sable.....  | 22 |
| III.Monographie <i>Scincusscincus</i> .....  | 22 |
| IV. Caractéristiques anatomiques.....  | 24 |
| V. Ecologie.....   | 25 |
| VI. Nutrition.....   | 25 |
| <b>Chapitre III: Méthodologie d'enquête</b>  |    |
| <b>Chapitre IV :Résultat et discussion</b>   |    |
| I. Traitement d'enquête.....   | 30 |
| I.1 Propriété du <i>scincusscincus</i> dans différents recettes et leur utilisation pour les deux couples..... | 30 |
| I.2 Pourcentage de réussite d'utilisation des recettes par rapport l'âge du deux couples.....                  | 40 |
| Conclusion générale.....   | 48 |
| Résumé.....  | 49 |
| Référence bibliographique.....   | 50 |
| Résumé et mot-clé  |    |

## LISTE DE FIGURES

| Numéro           | Titre   | Page |
|------------------|---|------|
| <b>Figure 1</b>  | Coupe sagittale de sphère uro-génitale masculine  | 03   |
| <b>Figure 2</b>  | Coupe sagittale du testicule  | 04   |
| <b>Figure 3</b>  | Les glandes annexes   | 04   |
| <b>Figure 4</b>  | Coupe histologique testiculaire montrant le tube séminifère et le compartiment interstitiel   | 05   |
| <b>Figure 5</b>  | Schéma de la phase de multiplication des cellules germinales mâles                            | 06   |
| <b>Figure 6</b>  | Les différentes étapes de la méiose gamétique masculine                                       | 06   |
| <b>Figure 7</b>  | Les étapes de différenciation de la spermatide en spermatozoïde                               | 07   |
| <b>Figure 8</b>  | Les phases de la spermatogenèse   | 08   |
| <b>Figure 9</b>  | Régulations hormonales chez l'homme   | 09   |
| <b>Figure 10</b> | Coupe sagittale de l'appareil reproducteur féminin  | 09   |
| <b>Figure 11</b> | Structure anatomique du tractus génital de la femme   | 11   |
| <b>Figure 12</b> | Étapes de l'ovogenèse   | 12   |
| <b>Figure 13</b> | Régulations hormonales chez la femme  | 13   |
| <b>Figure 14</b> | Le cycle ovarien de la femme  | 14   |
| <b>Figure 15</b> | Lieu de déroulement de la fécondation naturelle   | 15   |
| <b>Figure 16</b> | La traversée du cumulus   | 15   |
| <b>Figure 17</b> | La réaction acrosomique du spermatozoïde  | 16   |
| <b>Figure 18</b> | La traversée de la zone pellucide   | 16   |
| <b>Figure 19</b> | Les différentes étapes de la fécondation  | 17   |
| <b>Figure 20</b> | Les différents types de reptiles  | 22   |
| <b>Figure 21</b> | Photo du lézard ( <i>Scincus Scincus</i> ) en vue latérale                                    | 24   |
| <b>Figure 22</b> | Schéma montrant la présence de <i>Scincus scincus</i> en Algérie                              | 24   |
| <b>Figure 23</b> | Spécimen de mâle <i>Scincus Scincus</i>   | 25   |
| <b>Figure 24</b> | Spécimen de femelle <i>Scincus Scincus</i>  | 25   |
| <b>Figure 25</b> | Histogramme montrant les différents pourcentages de <i>scincus scincus</i> dans chaque région | 36   |
| <b>Figure 26</b> | Utérus et cycle menstruel   | 44   |
| <b>Figure 27</b> | Endomètre au stade prolifératif débutant  | 45   |
| <b>Figure 28</b> | Endomètre au stade prolifératif intermédiaire   | 45   |
| <b>Figure 29</b> | Évolution du capital folliculaire en fonction de l'âge de la femme                            | 46   |

## LISTE DES TABLEAUX

| <b>Numéro</b>    | <b>Titre</b>   | <b>Page</b> |
|------------------|--|-------------|
| <b>Tableau 1</b> | Le cycle sexuel chez la femelle  | 12          |
| <b>Tableau 2</b> | Les déférents recettes d'enquête et les propriétés du <i>scincus scincus</i> | 31          |
| <b>Tableau 3</b> | Mode d'utilisation des recettes et leur pourcentage de réussite              | 41          |

## GLOSSAIRE

**Follicule:** structure ovarienne qui contient l'ovule entouré de cellules nourricières et qui se remplit progressivement jusqu'à l'ovulation de liquide folliculaire.

**FSH:** hormone sécrétée par l'hypophyse qui commande le développement du follicule ovarien.

**GNRH(gonadotrophine releasing hormone=LHRH):** hormone sécrétée par une glande du cerveau, hypothalamus, et qui contrôle la libération de FSH et de LH par l'hypophyse.

**HCG:** hormone sécrétée par l'oeuf dès son implantation dans l'utérus, elle permet le diagnostic précoce de la grossesse. Elle est utilisée couramment en stérilité pour provoquer l'ovulation.

**Hypophyse:** glande endocrine située à la base du cerveau en connexion permanente avec l'hypothalamus, elle sécrète des hormones comme la FSH, la LH et la prolactine.

**Hypothalamus:** structure située à la base du cerveau qui reçoit les messages nerveux et régule les grandes fonctions de l'organisme (faim, soif, température, activité sexuelle).

**Les cellules de Leydig:** qui se trouvent entre les canaux séminifères et qui contrôlent le développement des caractères sexuels primaires et secondaires, et jouent un rôle dans le fonctionnement de l'appareil génital masculin et le comportement sexuel.

**Le scrotum:** est un sac de peau plus ou moins plissée, généralement plus pigmentée que la peau du corps (plus foncée), elle contient des glandes sébacées et couvert de poils.

**Le sperme:** est un liquide opaque, blanchâtre produit par l'éjaculation, composé de spermatozoïdes 10% et 90% par de liquide séminale en suspension. ce liquide essentiel à la reproduction humaine et fabriqué par l'appareil génital masculin.

**LH:** c'est une hormone hypophysaire qui, agissant sur les cellules interstitielles ou cellule de Leydig, stimule la sécrétion de testostérone.

**Zone pellucide:** enveloppe protectrice qui entoure l'ovocyte et l'embryon avant que celui-ci s'implante dans l'utérus.

**Zygote:** Ovocyte fécondé contenant un noyau mâle et un noyau femelle.



## INTRODUCTION GENERALE

Le problème de la maternité tardive est une source croissante de préoccupation lorsque les couples souffrent où 15% des couples dans les troubles de la reproduction de l'Algérie pour une variété de raisons. (Himer H., 2012)

Depuis notre étude était dans la région de Oued Souf savons aussi beaucoup de couples qui souffrent de la maternité tardive et ont été confirmées par un spécialiste obstétrique et gynécologues. Et à cause de la fertilité de l'élément humain est un sujet sensible à l'influence de plusieurs facteurs, notamment la température, y compris la nourriture. (Parenteau S., 2007)

Malgré les progrès de la médecine moderne, mais dans nos soins médecine alternative dans le traitement des problèmes de fertilité chez les humains de différentes façons, et nous mettons de côté notre étude sur une de ces routes.

En ce qui concerne notre recherche, il est basé pour la première fois cette année pour étudier les effets du traitement *Scincus Scincus* à différents problèmes de fertilité s'applique à toutes les questions associées au formulaire de demande.

En plus de la détermination des différents problèmes qui traite par cet espèce , notre enquête avait pour but d'étudier contribution à la connaissance de l'effet du *scincus scincus* sur la fertilité humain et détermination le partie principale de cet espèce et leur sexe, leur âge, qui entre dans la composition de bon nombre des recettes pour répondre aux différents problèmes.

Notre document est structuré en deux parties principales

Dans la première partie, nous présentons des données bibliographiques sur la fertilité humaine et les espèces *Scincus Scincus*.

Deuxième partie: méthodologie de l'étude (enquête), des résultats et des interprétations relatives à la présentation de nos résultats et leur interprétation en fonction de ce qui a été dit dans la bibliographie.

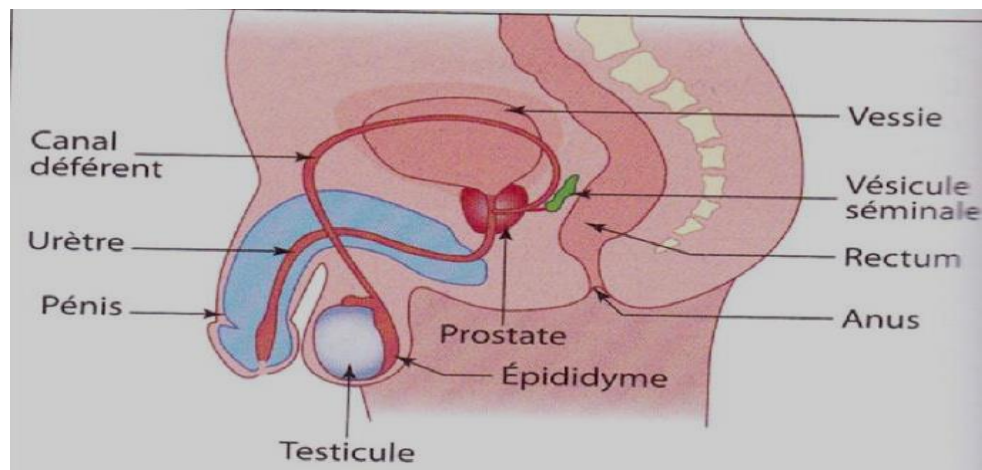


## CHAPITRE I : Fertilité humaine

### I. L'appareil reproducteur masculin

L'appareil génital masculin est assure la production des gamètes mâles ou spermatozoïdes, leur transport, leur nutrition, leur stockage dans les voies génitales masculines ainsi que leur expulsion dans les voies génitales féminines lors de la copulation.

La fonction reproductrice essentielle de l'homme est la production de spermatozoïdes (la spermatogenèse). Les organes chargés de cette fonction sont: Les testicules, Les épидидymes, Les canaux déférents, Les canaux éjaculateurs, La verge et les glandes annexes (Les vésicules séminales, La prostate et Les glandes bulbo urétrales). (Joseph J., 1978)



**Figure 1:** Coupe sagittale de sphère uro-génitale masculin (Pellestor F., 2000)

### I.1 Anatomie de l'appareil reproducteur (génital) masculin

#### I.1.1 Les testicules

Les deux testicules sont loges dans le scrotum (bourse). La gonade male, dont les dimensions sont de 30 et 45 mm, est une glande ovoïde délimitée par un tissu conjonctif (albuginée) qui émet des cloisons à l'intérieur formant ainsi entre 200 et 300 lobules. Chaque lobule renferme entre 1 et 4 tubes séminifères, dans lesquels s'effectue la spermatogenèse. (Bouaziz A., 2008)

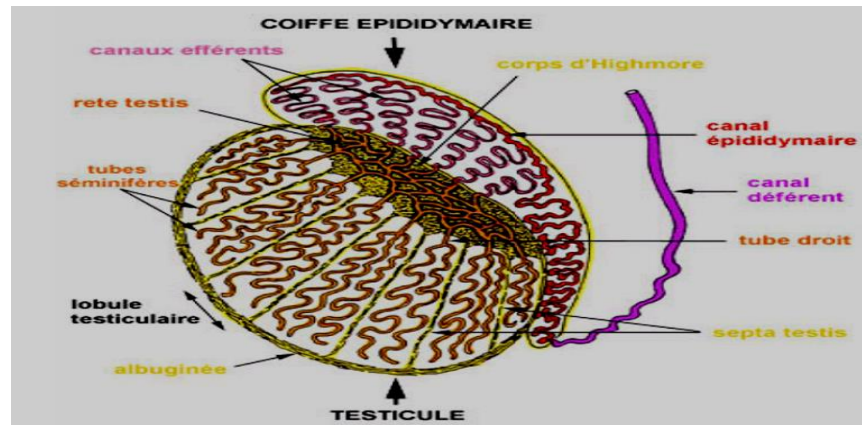


Figure 2 : Coupe sagittale du testicule (Aggoun S., 2010)

### I.1.2 Les conduits excréteurs

Les conduits excréteurs sont de deux types.

#### ➤ Les conduits excréteurs intra testiculaires

Ils sont représentés par les tubes droits de 1 mm de longueur. Ils s'ouvrent dans le rete testis. Ces deux structures sont noyées dans un tissu conjonctif dit le corps de Highmore. (El ghazel H., 2009)

#### ➤ Les conduits excréteurs extra testiculaires

Ils sont représentés par l'épididyme, constitué par les canaux efférents et le canal épidymaire, dont la longueur est de 06 mètres en moyenne. (El ghazel H., 2009)

### I.1.3 Les glandes annexes

Vésicules séminales (ou glandes vésiculeuses), prostate et glandes de Cooper (Bulbo-urétrales). (Ghellat D., 2007)

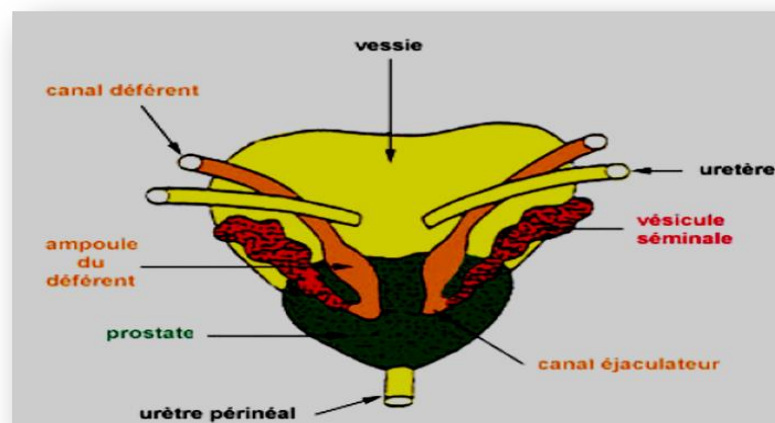
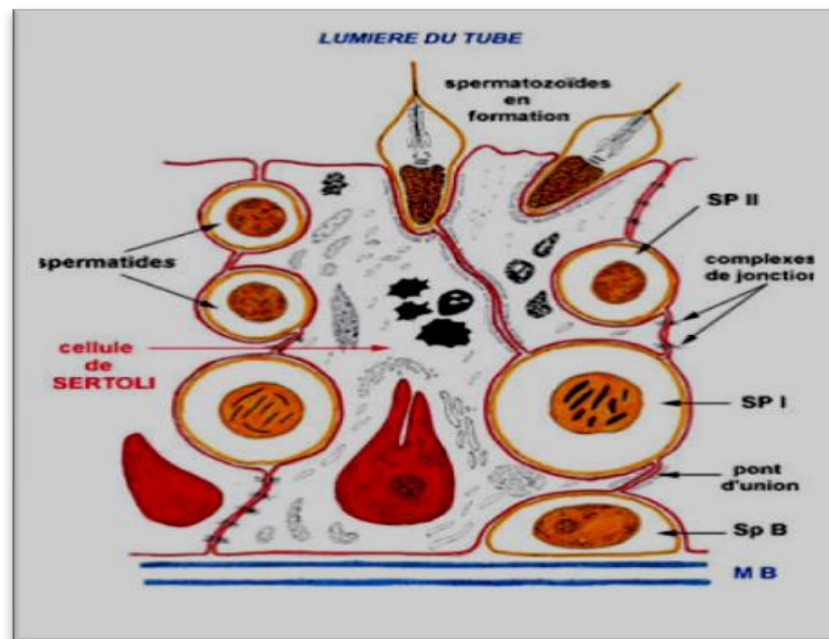


Figure 3 : Les glandes annexes (Ghellat D., 2007)

## I.2 La spermatogenèse

La spermatogenèse est un processus physiologique mis en place lors de la puberté qui permet, chez l'homme, la production continue à partir de cellules souches de cellules germinales masculin hautement différenciées. La spermatogenèse se déroule à l'intérieur des tubes séminifères en 3 phases : la multiplication, la maturation nucléaire et la différenciation. (Arnal F. *et al.*, 2005)

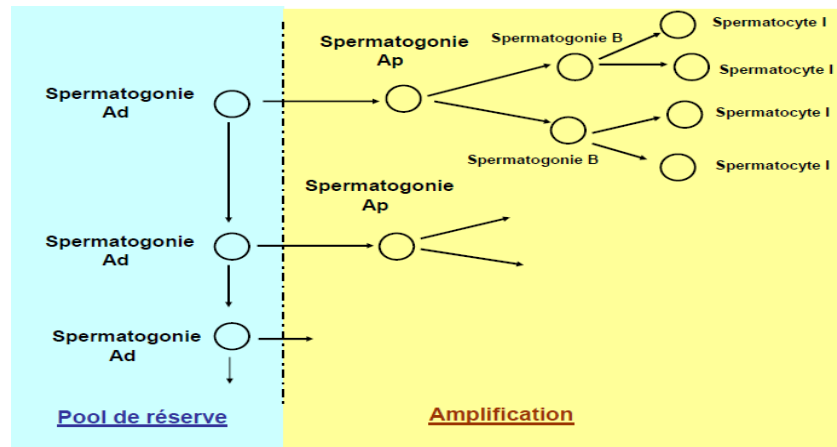


**Figure 4** : Coupe histologique testiculaire montrant le tube séminifère et le compartiment interstitiel. MB: membrane basale; SpB: spermatogonie B; SPI: spermatocyte I; SPII: spermatocyte II (Arnal F. *et al.*, 2005)

### I.2.1 Les différentes étapes de la spermatogenèse

#### ➤ La phase de multiplication

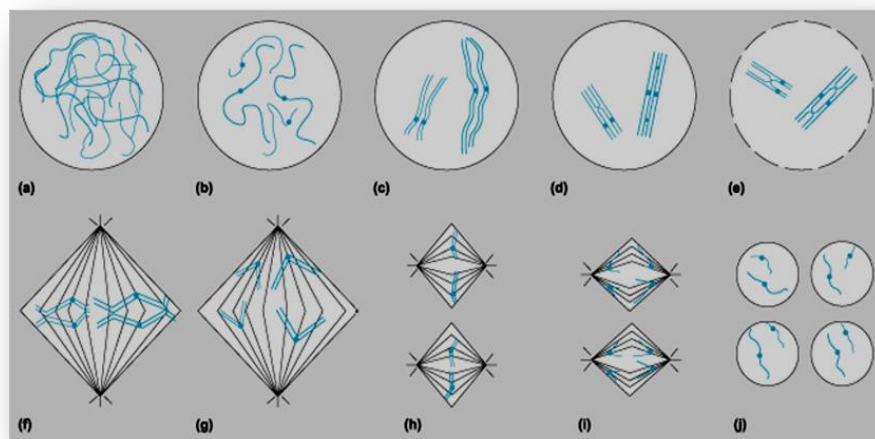
La phase de multiplication est initiée à partir des cellules souches: les spermatogonies Ad, puis elle est constituée d'une succession de mitoses, dont la dernière aboutit à la formation de cellules germinales appelées spermatocytes primaires. (Arnal F. *et al.*, 2005)



**Figure 5 :** Schéma de la phase de multiplication des cellules germinale male  
(Arnal F. *et al.*, 2005)

➤ **La phase de maturation nucléaire**

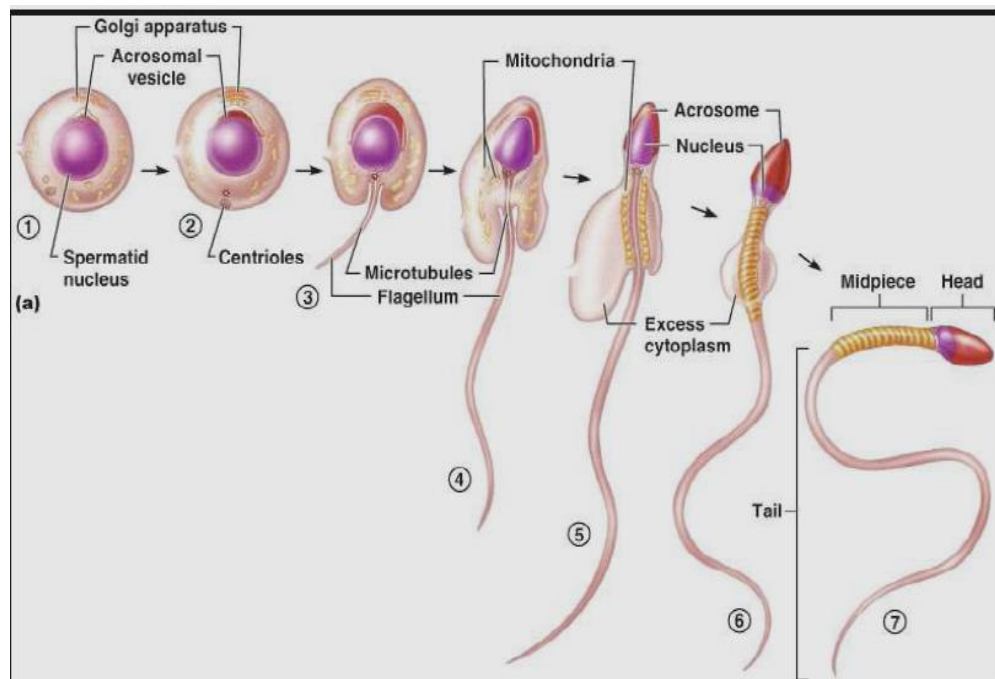
La phase de maturation nucléaire correspond à la méiose et concerne les deux générations de spermatocytes: spermatocytes primaires (spermatocytes I) et spermatocytes secondaires (spermatocytes II). (Brugnon F. *et al.*, 2008)



**Figure 6 :** Les différentes étapes de la méiose gamétique masculine: (a) Interphase; (b) Leptotène; (c) Zygotène; (d) Pachytène; (e) Diplotène/ diacinèse; (f) Métaphase I; (g) Anaphase I (h) Métaphase II; (i) Anaphase II; (j) Telophase II. (Brugnon F. *et al.*, 2008)

La méiose est une série de deux divisions successives (figure 6 ) qui permet, en théorie, de donner naissance à quatre cellules haploïdes, appelées spermatides, à partir d'un spermatocyte I. La première division dite réductionnelle, conduit à la séparation des chromosomes paternels et maternels appariés et à la formation de spermatocytes II, première génération de cellules haploïdes. Chaque chromosome est alors formé de deux chromatides. (Brugnon F. *et al.*, 2008)

La deuxième division dite équationnelle (méiose II), aboutit à la répartition de chacune des chromatides dans les deux cellules filles : les spermatides (deuxième génération de cellules haploïdes). La division cellulaire par méiose permet donc : (1) la réduction chromatique, qui correspond à la réduction du nombre de chromosomes (ou de la quantité d'ADN) permettant la formation de cellules filles haploïdes à partir de cellule mère diploïde ; (2) le brassage de l'information génétique ; (3) la transmission de l'information génétique d'une génération à la suivante. (Chennaf A., 2012)



**Figure 7:** Les étapes de différenciation de la spermatide en spermatozoïde

(Chennaf A., 2012)

### ➤ Différenciation

Cette étape assure la transformation des 4 spermatides issues d'une spermatide issue d'un spermatocyte en 4 spermatozoïdes. Elle permet la transformation d'une cellule arrondie en une cellule effilée à cytoplasme réduit et spécialisée dans la reproduction. (Andenmatten A. *et al.*, 2003)

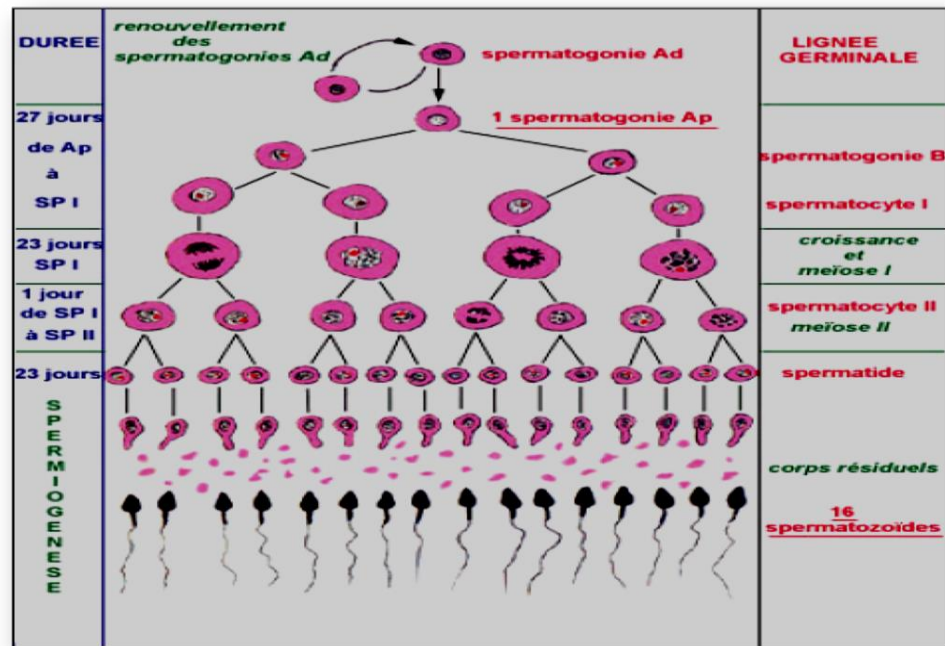


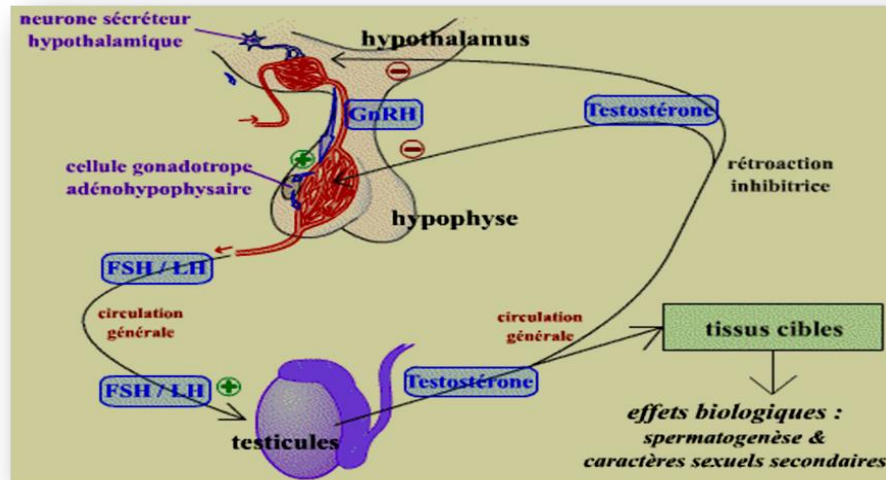
Figure 8 : Les phases des spermatogènes (Ghellat D., 2007)

### I.3 Régulation hormonale Chez l'homme

- LH agit directement sur les cellules de Leydig en stimulant la production de Testostérone.

- FSH agit indirectement sur la spermatogénèse en stimulant la production d'ABP (Androgen Binding Protein) par les cellules de Sertoli (cellules nourricières de la lignée séminale). Cette protéine de liaison libérée dans la lumière des tubes séminifères présente en effet une grande affinité pour la testostérone et la dihydro testostérone ce qui leur permet d'augmenter leurs concentrations intra testiculaires et d'agir sur les cellules de la lignée séminale, celles-ci étant dépourvues de récepteurs à la FSH et incapables de fixer la testostérone libre.

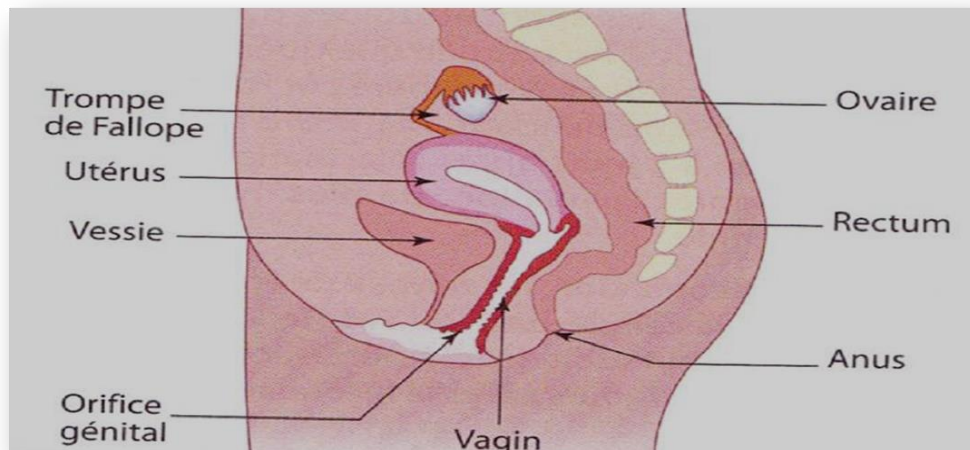
LH et FSH exercent ainsi en permanence leurs effets sur le testicule et lui permettent d'assurer ses fonctions exocrine et endocrine de manière continue. Toutefois, leur libération se faisant sous le contrôle de la GnRH, toute modification des paramètres centraux est susceptible d'entraîner des répercussions sur la production de testostérone et de spermatozoïdes. Enfin, il faut signaler que le fonctionnement du complexe hypothalamo-hypophysaire est lui-même soumis à deux rétroactions (feed-back) négatives. (Jacques C., 2013)



**Figure 9 :** Régulations hormonales chez l'homme (Patricia F., 2006)

## II. L'appareil reproducteur féminin

L'appareil génital féminin regroupe un ensemble d'organes situés dans la cavité pelvienne: les ovaires, les trompes de Fallope, l'utérus et le vagin (organes génitaux internes). Le vagin se poursuit par la vulve qui comprend le vestibule, les petites lèvres, les grandes lèvres et le clitoris (organes génitaux externes). (Barillier H., 2007)



**Figure 10 :** Coupe sagittale de l'appareil reproducteur femelle (Pellestor F., 2000)

---

## **II.2.1 Anatomie de l'appareil génital féminin**

### **I.2.1.1 Les ovaires**

Ils se situent dans la cavité pelvienne, l'un à droite, l'autre à gauche. En moyenne, l'ovaire mesure 1cm de largeur sur 3 cm de longueur. Il est partiellement recouvert par le pavillon de l'oviducte (trompe de Fallope). Les ovaires ont deux fonctions essentielles dans la reproduction. La production d'ovocytes matures ou ovules, assimilée à une fonction exocrine, et la sécrétion d'hormones stéroïdes que sont les œstrogènes et la progestérone. (Barillier H., 2007)

### **I.2.1.2 Trompes de Fallope** (également appelée strompes utérines)

Deux trompes longues et minces à reliées l'utérus sont la voie de passage de l'ovule provenant des ovaires. C'est l'endroit où les spermatozoïdes rencontrent l'ovule et où a lieu la fécondation. (Mtawali G. *et al.*, 1998)

### **I.2.1.3 Utérus**

Organe musculaire creux situé dans le petit bassin de la femme où l'ovule fécondé croît et se développe pendant la grossesse. En cas d'absence de la fécondation, la muqueuse utérine se détache et elle est évacuée (menstruation).l'utérus sont compose des: le fond, les corps, et le col

Les trios couches de la paroi utérine sont: Les périmétriium, le myomètre et l'endomètre. (Mtawali G. *et al.*, 1998)

### **I.2.1.4 Col**

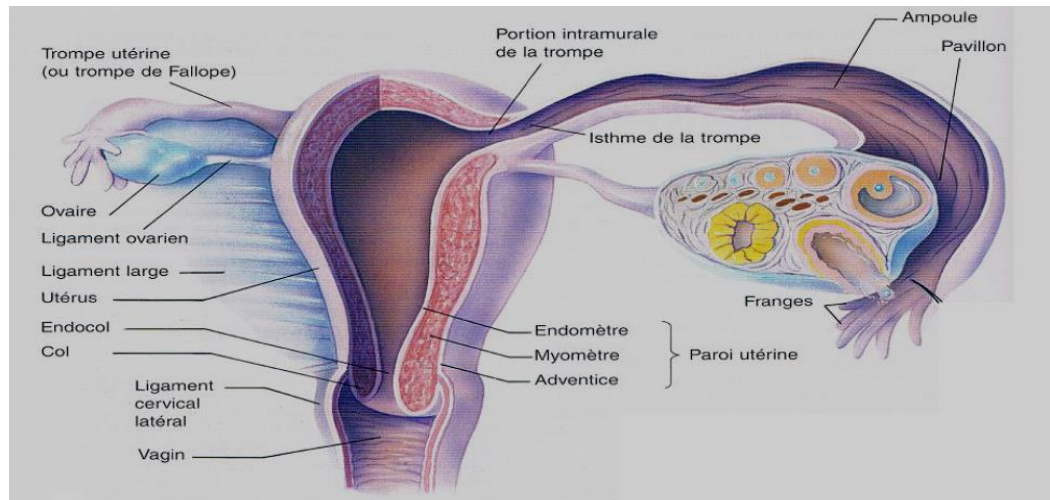
Portion étroite inférieure de l'utérus (orifice de l'utérus). (Anonyme., 2002)

### **I.2.1.5 Vagin**

Le vagin est un tube de 25-30 cm de long qui se trouve dans la cavité pelvienne. A l'avant, le vagin se termine par le col de l'utérus (cervix). Pour des raisons physiologiques, les parois du vagin se touchent, ce qui signifie qu'il n'y a pas de cavité.

Le vagin n'est pas non plus étiré au maximum dans le sens de la longueur. C'est pour cette raison qu'il présente parfois des plis. (Kohler S., 2004)

Ou cavité génitale chez la femme s'étendant de l'utérus à la vulve. C'est la voie de passage des écoulements menstruels et des bébés quand ils naissent. (Mtawali G. *et al.*, 1998)



**Figure 11 :** Structure anatomique du tractus génital de la femme (Aggoun S., 1999)

## II.2.2 Les ovogénèse

### II.2.2.1 Les différentes étapes de l'ovogénèse

#### ➤ Dans la vie embryonnaire

Les gonocytes, cellules embryonnaire sexuelles, donnent par mitose chez la femme les ovogonies qui sont les cellules souches de la lignée germinale féminine. Les ovogonies se multiplient puis commencent à entrer en méiose, ce qui donnent les ovocytes I. Les ovocytes I se bloquent lors de la vie fœtale au stade diplotène de prophase I. La méiose reprend lors de la maturation ovocytaire à l'âge adulte. Le stock d'ovocyte I est déterminé à la naissance : il y en a 400 000. Ce stock diminue et vieillit avec la femme. (Lamagnère C. *et al.*, 2013)

De la naissance jusqu' a la puberté, il ya 3 phases

#### ➤ Phase folliculaire ou ostrogénique:( 6<sup>e</sup> au 14<sup>e</sup> jours)

Il existe différents types de follicules, correspondant à des stades de maturation progressive de la même structure. Ce sont chronologiquement le follicule primordial, le follicule primaire, le follicule secondaire, le follicule tertiaire (pré-antral puis cavitaire), le follicule mûr ou follicule de Graaf.

Chaque follicule contient en son sein un ovocyte I bloqué au stade prophase de la première méiose. (Bariller H., 2007)

#### ➤ Phase ovulatoire

l'ovulation est l'expulsion de l'ovocyte II bloqué en métaphase II.

(Ammar L., 2006), se produit vers le quatorzième jour. (Jacques C., 2013)

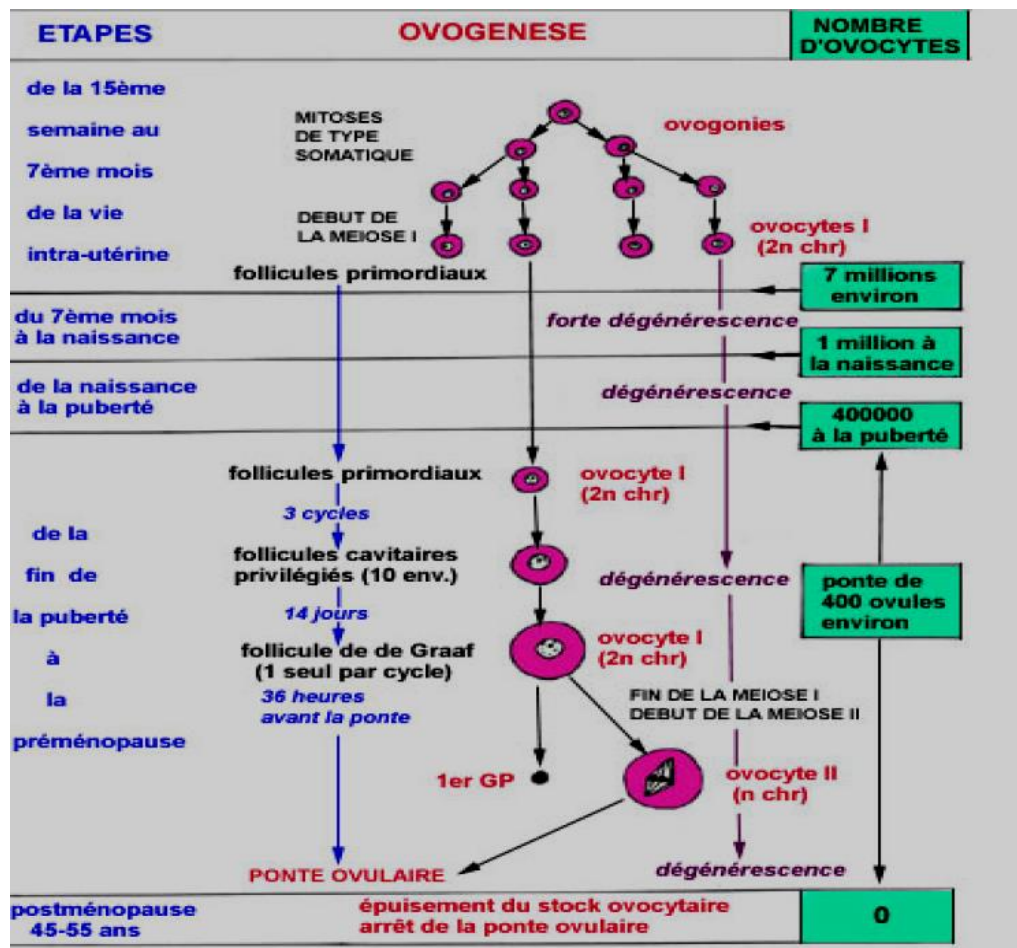


Figure 12 : Etapes de l'ovogenèse (Ammar L., 2006)

➤ Phase lutéale ou progestéronique (15<sup>e</sup> au 28<sup>e</sup> jours)

Notons qu'il existe deux types de corps jaunes : Le corps jaune progestatif ou corps jaune cyclique et Le corps jaune gestatif ou corps jaune de grossesse. ( Barillier H., 2007)

Tableau 1 : Le cycle sexuel chez la femelle

| Jours | 1 au 14            | 14        | 15 au 28      |
|-------|--------------------|-----------|---------------|
| Etape | Phase folliculaire | Ovulation | Phase lutéale |

(Lamagnère C. et al., 2013)

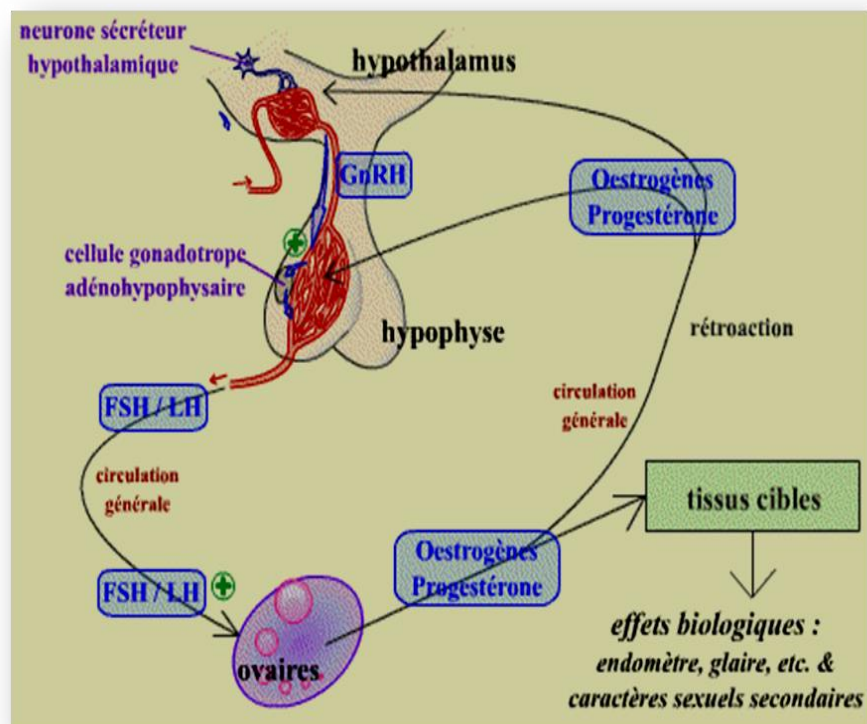
### II.2.3 Régulation hormonale chez le femelle

#### ❖ FSH (hormone folliculo-stimulante)

FSH stimule le développement des follicules ovariens qui contiennent les ovules. Lorsque les follicules ovariens se développent, (figure -13) FSH stimule également les cellules folliculaires pour qu'elles sécrètent des quantités importantes d'oestrogènes. (Jacques C., 2013)

#### ❖ LH (hormone lutéinisante)

Une poussée ou libération soudaine de LH entraîne l'ovulation, ou la libération d'un ovule arrivé à maturité dans le follicule ovarien dominant. Après l'ovulation, LH stimule le follicule vide pour qu'il se développe et devienne le corps jaune. Ensuite, LH influence le corps jaune pour qu'il sécrète des quantités plus importantes de progestérone et un peu d'oestrogène. (Jacques C., 2013)



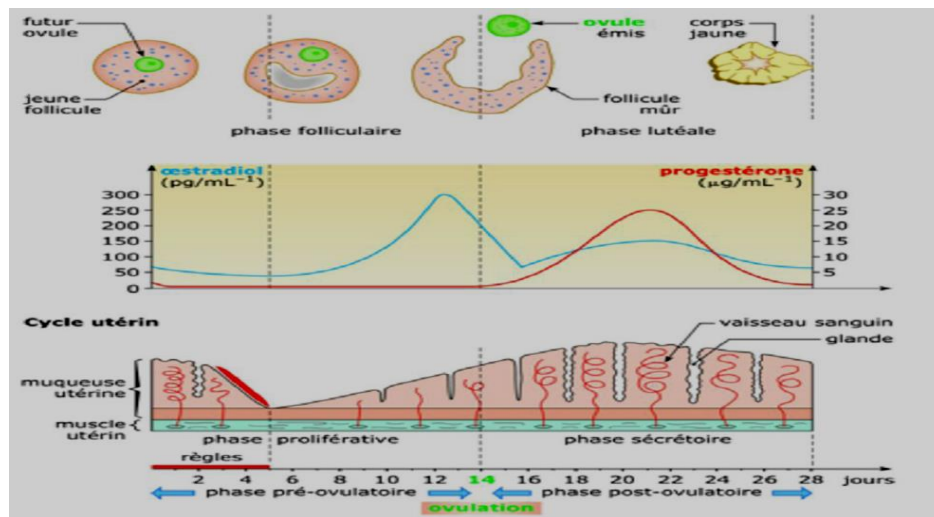
**Figure 13** : Régulations hormonales chez la femelle (Patricia F., 2006)

### ❖ Hormones des ovaires

Les ovaires contiennent les follicules ovariens qui, au cours de leur maturation, produisent l'œstrogène. Après l'ovulation, le follicule ovarien dominant devient le corps jaune qui produit la progestérone et un peu.

- Les œstrogènes : Sont responsables, de l'épaississement de l'endomètre où ira s'implanter l'ovule s'il y a fécondation. (figure-14)

- La progestérone : La progestérone quant à elle joue un rôle important dans la préservation de la muqueuse utérine en cas de grossesse. S'il n'y a pas fécondation de l'ovule. (Grace M. *et al.*, 1998)

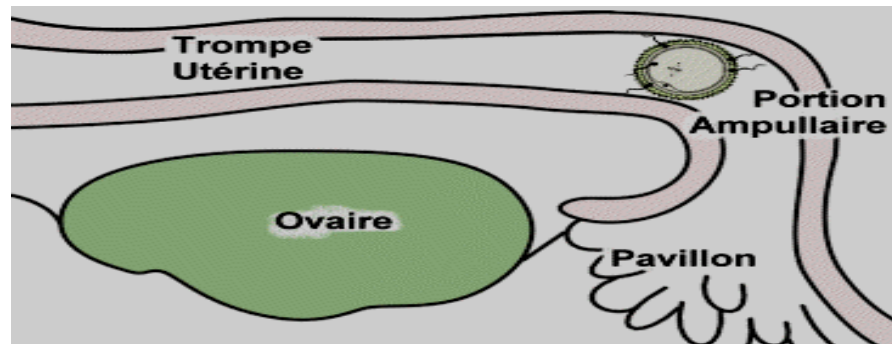


**Figure 14 :** Le cycle ovarien de la femme (Lamagnère C. *et al.*, 2013)

## III. Fécondation humaine

### III.1 Définition

Union d'un gamète male et d'un gamète femelle de même espèce donnant naissance à un zygote. (Bouroche L., 2003)

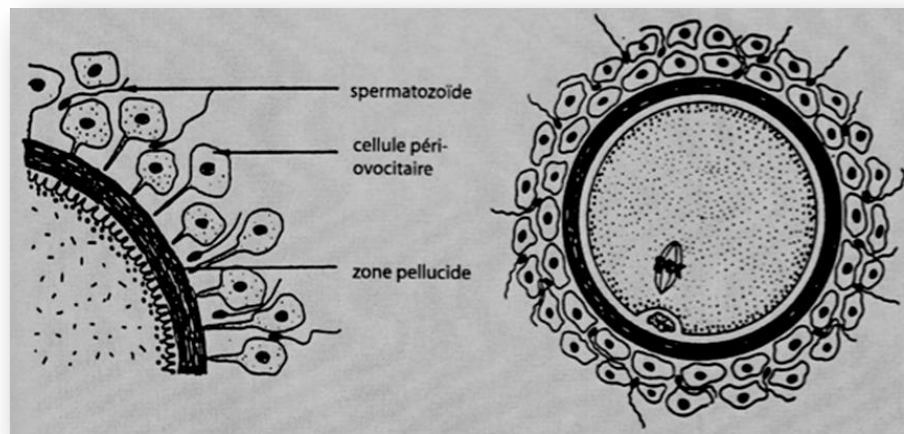


**Figure 15 :** Lieu de déroulement de la fécondation naturelle (Keskes L., 2004)

### III.2 Les étapes de fécondation

#### III.2.1 La traversée du cumulus oophorus

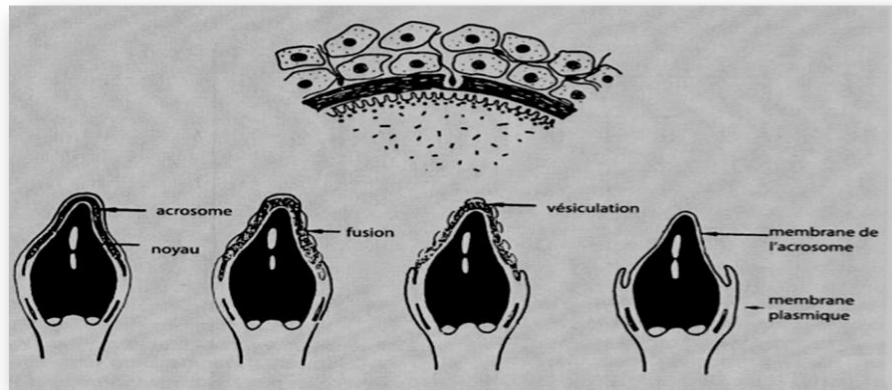
Les cellules folliculeuses baignent dans une solution d'acide hyaluronique retenant beaucoup d'eau. Seuls les spermatozoïdes capités peuvent traverser le cumulus oophorus. La Hyaluronidase, présente à la surface du spermatozoïde permet cette traversée en clivant localement les molécules d'acide Hyaluronique située entre les cellules folliculeuses. Il existe au niveau du site de fécondation plusieurs spermatozoïdes. (Charles T., 2001)



**Figure 16:** La traversée du cumulus (Toukam M., 2002)

#### III.2.2 La réaction acrosomique

Elle est déclenchée par la glycoprotéine ZP3 et consiste en la fusion de la membrane acrosomique externe et de la membrane cytoplasmique de la tête du spermatozoïde. (Charles T., 2001)

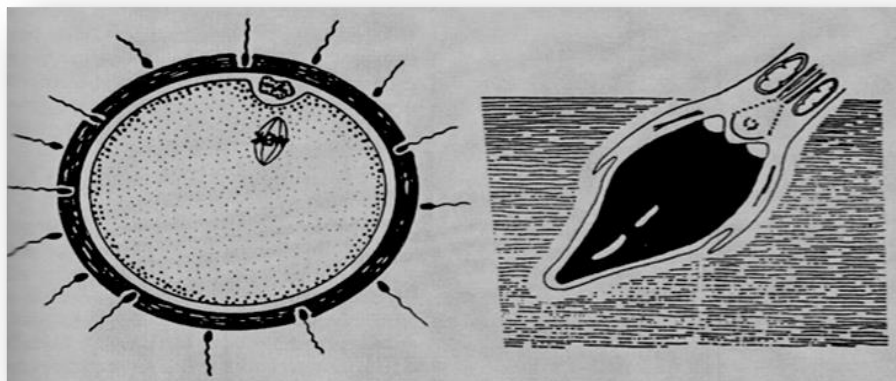


**Figure17** : La réaction acrosomique de spermatozoïde (Toukam M., 2002)

### III.2.3 La traversée de la zone pellucide

Elle est faisable grâce à deux enzymes contenues dans l'acrosome et maintenant accrochées à la membrane interne de la membrane acrosomique en contact avec la zone pellucide: Hyaluronidase et acrosine. Les spermatozoides sont toujours hypermobiles et ont une force propulsive importante. (Seuls les spermatozoides capacités sont capables de faire la réaction acrosomique).

Un espace virtuel périvitellin (entre la membrane basale et la zone pellucide) contient le premier globule polaire. Le premier spermatozoïde qui a traversé la zone pellucide va fusionner avec la membrane cytoplasmique de l'ovocyte, cette fusion s'opère toujours entre la membrane post acrosomique de la tête et la membrane cytoplasmique de l'ovocyte pour des questions de reconnaissance entre les membranes. (Charles T., 2001)



**Figure 18** : La traversée de la zone pellucide (Toukam M., 2002)

### III.2.4 Fusion des gamètes

Cette zone de fusion s'élargissant progressivement, à partir de ce point de contact, à l'ensemble du spermatozoïde, ses composants s'enfoncent progressivement dans le cytoplasme ovocytaire. Le noyau et le centriole restent bien visibles, tandis que les mitochondries et l'axonème du flagelle se désintègrent et disparaissent rapidement.

Normalement, dès lors qu'un spermatozoïde a fusionné avec l'ovocyte, aucun autre, parmi ceux qui sont présents sur la zone pellucide ou éventuellement dans l'espace périvitellin, ne peut le faire : il y a monospermie. (Charles T., 2001)

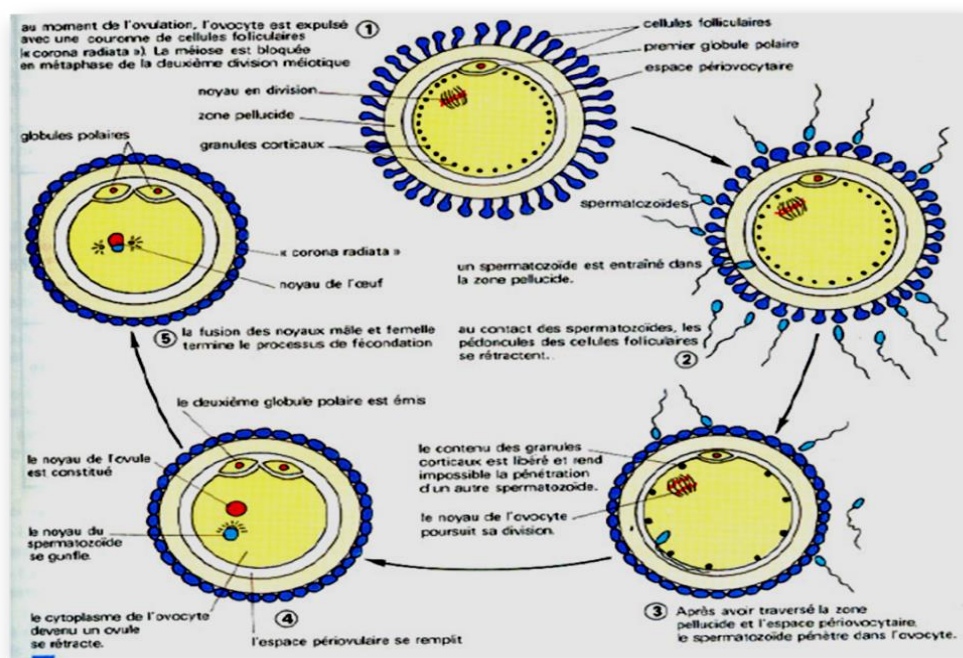


Figure 19 : Les différentes étapes de fécondation (Toukam M., 2002)

## IV. La fertilité ou fécondité

### IV.1 Définition

C'est la capacité de procréer que possède normalement toute personne en santé et sexuellement mature. (Leridon H., 1977)

Ou capacité de concevoir et conception et naissance réussies. (Parenteau S., 2007)

---

## **IV.2 Caractéristique de La fertilité**

### **IV.2.1 Fertilité féminine**

Capacité à être enceinte et à avoir un enfant, la femme est en âge de procréer dès sa 1<sup>ère</sup> cycle menstruels jusqu'à la ménopause. (Charton L., 2006)

### **IV.2.2 Fertilité masculine**

Capacité à rendre une femme enceinte pour y parvenir, le système reproductive masculin doit produire et stoker les spermatozoïdes dans les testicules et sperme peut développé dans les tubes séminifères. (Nikki B., 2003)

### **IV.2.3 Les points communs de la fertilité de l'homme et de la femme**

\* Il s'agit essentiellement de la commande neuro-hormonale de la fertilité, identique dans les deux sexes et qui a son siège dans la partie du cerveau appelée hypothalamus. (Guy M., 2001)

\* L'hypothalamus agit en synergie avec la glande hypophyse, formant avec elle ce qu'on appelle le complexe hypothalamo-hypophysaire. L'hypophyse, stimulée à intervalles réguliers par l'hypothalamus, déverse dans le sang à destination des glandes sexuelles, quel que soit le sexe, les mêmes gonadostimulines FSH et LH.

(Guy M., 2001)

\* Les gonades, à leur tour, (testicules ou ovaires) fabriquent en réponse les hormones sexuelles masculines ou féminines et les gamètes mâles ou femelles, spermatozoïdes ou ovule. (Guy M., 2001)

\* Les hormones sexuelles testostérones chez l'homme, œstrogènes et progestérone chez la femme déversées dans le sang exercent en retour sur l'hypothalamus et l'hypophyse un rétro-contrôle (action de stimulation ou de freinage en retour) qui permet à chaque instant d'ajuster un équilibre nécessaire. (Guy M., 2001)

## **IV.3 Les différents problèmes sexuels**

La fertilité diminue avec l'âge, surtout chez la femme. De nombreuses études ont montré que la fertilité de la femme qui commence à la puberté, passe par un maximum entre 20 et 30 ans.

La cause diminue de fertilité est:

- D'origine féminine dans environ 30% des cas.
- D'origine masculine dans 20% des cas.
- D'origine mixte dans environ 40% des cas. (Barillier H., 2007)

#### **IV.4 Obstacles à la fertilité**

##### **IV.4.1 Infections génito-urinaires**

C'est à cause des toxines bactériennes quand elles sont en phase active. Elles peuvent nuire à plus long terme à cause du rétrécissement causé par les cicatrices bloquant plus ou moins les canaux minuscules par où les cellules reproductrices doivent passer pour se rejoindre, elles peuvent être des obstacles à la fertilité chez l'homme comme chez la femme. (Wilcox AJ. *et al.*, 1995)

##### **IV.4.2 « Timing » des relations sexuelles**

Une étude américaine a constaté une survie du sperme de 6 jours, puisque des grossesses se sont produites à la suite de relations le jour de l'ovulation ou au cours des 5 jours précédents, mais beaucoup d'hommes n'ont pas un sperme viable si long temps.

Pour que la grossesse soit possible, il faut que le sperme puisse profiter d'une glaire cervicale favorable, ce qui se produit dans les jours précédant l'ovulation Il est possible pour les femmes d'apprendre à évaluer leur glaire cervicale, auprès des groupes spécialisés dans l'enseignement de la Planification familiale naturelle. (Wilcox AJ. *et al.*, 1995; Dunson DB. *et al.*, 1999)

##### **IV.4.3 Séquelles de la contraception**

Les couples dont la femme vient de laisser la contraception orale prennent un peu plus de temps en moyenne avant d'obtenir une grossesse. Certaines exceptions souffrent d'un délai exceptionnel de plusieurs mois avant d'ovuler de nouveau, mais en général, c'est la qualité de la glaire cervicale qui tarde à se rétablir, et parfois la durée de la phase post-ovulatoire, nécessaire pour permettre au jeune embryon de s'installer dans l'utérus. (Gnoth C. *et al.*, 2002) Dans le cas des injections contraceptives, les délais de conception peuvent durer jusqu'à 9-10 mois. (Hatcher RA., 2004) Les femmes qui ont porté un stérilet attendent la grossesse plus long temps que celles qui n'en ont jamais porté. (Hir Ozawa D., 2001; Doll H. *et al.*, 2001)

#### **IV.4.4 Tabac**

Des études ont trouvé que les couples où les femmes fument ou sont exposées à la fumée des autres connaissent plus de « retard de conception ». (Greenlee AR., 2003) Les fumeurs démontrent une qualité inférieure du sperme (spermatozoïdes moins nombreux, et pourcentage plus élevé de spermatozoïdes immobiles ou anormaux). (Forman R., 1996) Les femmes qui fument ou sont exposées à la fumée ont eu des résultats de 2 à 3 fois plus défavorables après des traitements d'infertilité, y compris la fécondation *in vitro*. (Neal MS. *et al.*, 2005)

#### **IV.4.5 Alcool**

Il est bien reconnu que la prise d'alcool durant la grossesse est moins connue que les retards de conception peuvent aussi être reliés à la prise d'alcool, chez les deux partenaires. (Greenlee AR., 2003) En effet, les spermatozoïdes prennent presque trois mois pour se développer dans les testicules et leurs cellules germinales. (Parenteau S., 2007)

#### **IV.4.6 Drogues**

Même la marijuana, qu'on croit souvent inoffensive, a prouvé nuire aux spermatozoïdes (nombre, motilité et normalité de la forme). Chez la femme, elle serait un facteur de problèmes d'ovulation, d'irrégularité menstruelle et est associée à l'infertilité. (Parenteau S., 2007)

#### **IV.4.7 Pesticides**

Le Collège des médecins de famille de l'Ontario a fait une revue de l'effet des pesticides sur la santé. (Parenteau S., 2007) Les pesticides peuvent l'être de problèmes de la santé reproductive (anomalie du sperme, problèmes érectiles, sub-fertilité, anomalies congénitales, fausses-couches, mort des bébés avant ou juste après la naissance, problèmes de santé chez les bébés).

Des études ont montré à répétition la diminution de qualité du sperme si l'homme était exposé à des pesticides durant les trois mois précédant l'examen. (Ryan J., 2002)

#### **IV.4.8 Pollution industrial**

L'Association canadienne de droit en environnement et défense environnementale, ont publié la fin d'un mythe la pollution n'est pas en régression au Canada, qu'on peut trouver sur le site de Pollution contrôlé. Ils ont relevé, dans le rapport 2002 que l'industrie doit présenter au gouvernement fédéral, la libération dans l'air de plus de 14millions de kilogrammes de produits chimiques reconnus pour causer des problèmes des reproductive.

Cela représente 10 % d'augmentation des substances associées à des dommages reproductifs et n'inclut même pas le monoxyde de carbone résultant du transport. Même si l'industrie est encouragée à réduire ses émissions toxiques, elles ont augmenté au total de 21% dans l'air, de 13.9 % dans l'eau et de 23 % dans le sol, entre 1995 et 2002 (dernière année pour laquelle les chiffres sont disponibles). (Parenteau S., 2007)

#### **IV.4.9 Alimentation**

Des études ont montré que la caféine, ou le tanin associé, de plus de deux tasses par jour de vrai café, ou de l'équivalent en thé, boissons gazeuses ou dites« énergétiques», peut nuire à la fertilité des femmes. (Forman R., 1996)

D'autre part, une alimentation variée, riche en légumes, fruits et grains entiers, préférablement biologiques, peut fournir à notre organisme une variété d'éléments qui non seulement apportent nourriture à nos cellules, mais encore contribuent au contrôle du métabolisme cellulaire et contrebalancent les dérives initiées par les polluants. (Perrin J., 2005)



### I. Généralités des reptiles

Tortue, lézard, serpent et crocodile font tous partie de la classe des reptiles. Ce sont des vertébrés comme les mammifères et les oiseaux, mais la température de leur corps n'est pas constante et varie en fonction de leur environnement. Ils sont donc tributaires du rayonnement solaire ce qui limite leur expansion dans les régions où le climat est froid. Leur peau épaisse et écailleuse les empêche de se dessécher. Leur système respiratoire, uniquement pulmonaire correspond à une adaptation complète à la vie terrestre. (Guilhou N., 2009)

Leur reproduction se fait par fécondation interne. La plupart des reptiles pondent des œufs qui éclosent à l'air libre, mais quelques espèces sont ovovivipares; les œufs éclosent dans le corps de leur mère. Les reptiles sont présents sur la terre depuis 300 millions d'années, bien avant les mammifères et les oiseaux. Et si beaucoup d'espèces ont disparu, d'autres ont subsisté jusqu'à nos jours sans grands changements depuis plus de 200 millions d'années. Relativement nombreux, les reptiles de l'Afrique du Nord sont essentiellement représentés par des tortues, des lézards et des serpents qui ont conquis la plupart des biotopes.

(Khammar F., 1989)

La classe des *reptilia* réparties en 4 ordres: les *Rhynchocephala* (Hatterias) ; les *Crocodylia* (crocodiles, alligators et gavials) ; les *Chelonia* (Tortues) et les *Squamata* (reptiles à écailles). Ces derniers sont divisés en trois sous ordres : *Amphisbaenia* (amphisbènes) ; *Sauria* (lézards) et *Ophidia* (serpents). Le monde compte environ 7134 espèces de reptiles représentés en grand nombre par des squamates 6850 espèces, suivis des Tortues (260 espèces), des crocodiles (22 espèces) et des rhynchocéphales ou sphénodons (2 espèces). (Pough et *al.*, 1998 in Diff J., 2001)



**Figure 20** : Les différents types des reptiles (Khammar F., 1989)

## II. Histoire naturelle du poisson de sable

Les poisson des sables est strictement associé aux zones de sable vif où il s'enfonce jusqu'à 40 cm de profondeur, le sable se refermant immédiatement derrière lui. Il se nourrit le jour en surface d'insecte, d'arachnides divers et de végétaux . il est lui-même consommé écaillé et grillé sur le feu par les nomades ou utilisé dans la pharmacopée traditionnelle.

(François T. *et al.*, 2012)

## III. Monographie *Scincus scincus*

### ✓ Classe des reptilia

### ✓ Ordre des *Squamata*

### ✓ Sous ordre des *Sauria*

### ✓ Familles des *Scincidae*

#### ➤ Noms usuels

Fr: Scinque officinal , Poisson des sables

En: Skink, sandfish

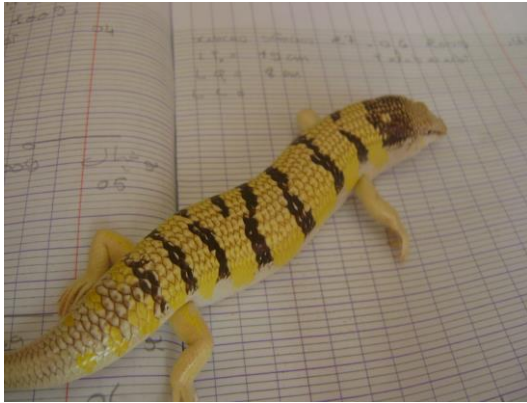
Ar: Hout el Ber, Cherchmann, (Sorbech) صربشة , ( Sihilyia) سحلية  
(Tahelmoit), (El saknakor) السقنقور .

#### ➤ **Synonymes** : *Lacerta scincus* Linnaeus 1758;

*Scincus officinalis* LauRENTH 1768(LEBRRE M., 1985).

#### ➤ **Description**

Tête couverte de plaques symétriques. Museau pointu en forme de coin formant un angle d'environ 45°, parfaitement plat dessus et dessous .Ouverture de la narine en fente étroite immédiatement en arrière de la rostrale. En contact étroit avec la front nasale, elle –même séparée de la frontale par une paire de supra nasales .Ouverture tympanique masquée par de petites écailles .de 26 à 30 rangées d'écailles autour du milieu du corps .deux grandes plaques anales .extrémité des pattes antérieures rabattues vers l'arrière atteignant . L'extrémité des pattes postérieures rabattues vers l'avant. Cinq doigts à chaque membre ,chacun avec des écailles aplaties saillantes .Queue conique courte . Dessus du corps jaunâtre avec d'étroites bandes transverses sombre chez *Scincus scincus.scucullatus* .chez la sous –espèce nominale ,la largeur des bandes transverses claires et sombres est similaire . pas de taches sombre sur les flânes. la face ventrale est claire. (François T.*et al.*,2012)

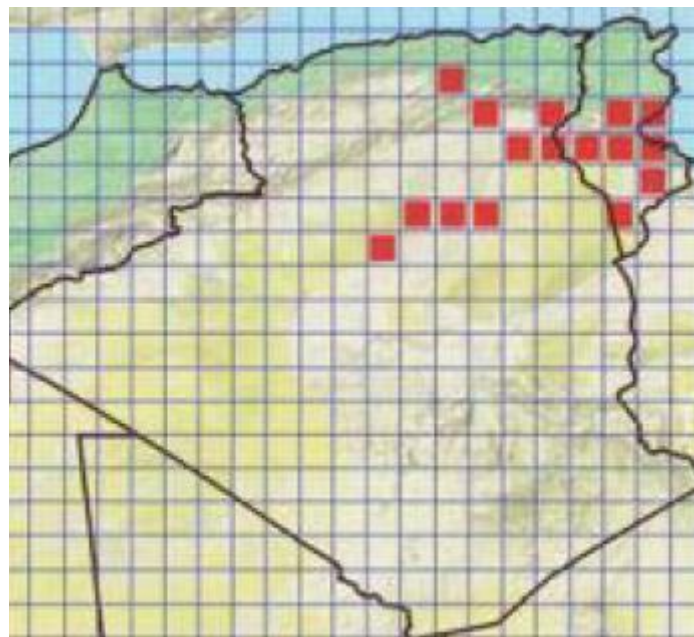


**Figure 21 :** Photo du lézard (*Scincus Scincus*) en vue latérale (Photos personnelles)

➤ **Répartition**

Il se rencontre dans tout le Sahara; au sud de l' Atlas Saharien.

Algérie : ( Souf; Témassissine, El Goléa, Biskra, Tabelbala, Touat, Hoggar, Ajjer, Ahnet, Ain Séfra, Tyout). ( Le berre M., 1985)



**Figure 22 :** Schéma considérer Quelques régions la présence de *Scincus scincus* en Algérie (François T. *et al.*, 2012)

#### IV. Caractéristiques anatomiques

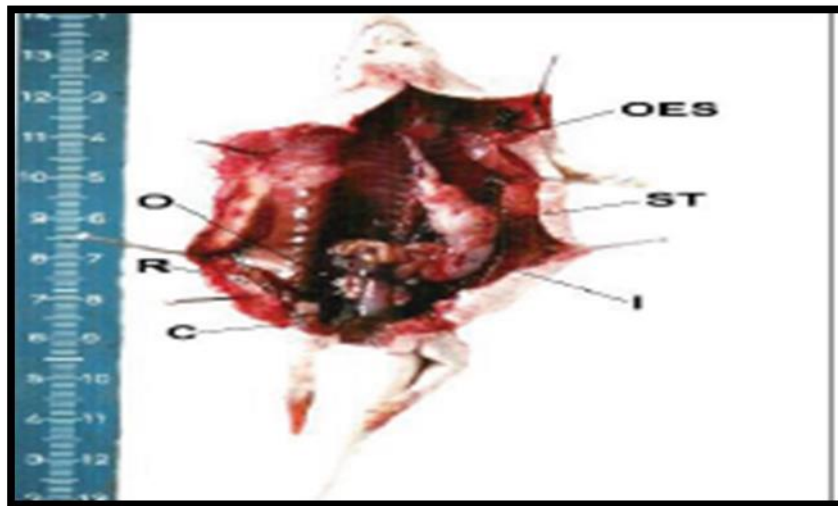
Dans *Scincus Scincus* (Figure 23 et 24), le tube digestif commence par une bouche terminale transversale qui entoure une cavité buccale en entraînant un court pharynx.

L'œsophage est un étroit allongé ouverture du tube de l'entonnoir dirigé dans l'estomac sans constriction externe. L'estomac est laissé courbée et légèrement plus large et plus longue que l'œsophage. L'estomac est terminée par une partie étroite qui débouche dans l'intestin.

(Ahlam M. *et al.*, 2012)



**Figure 23** : Spécimen de mâle *Scincus Scincus* exposant les viscera. Oesophagus générales (Ahlam M. *et al.*, 2012) (OES) disséquée •Estomac (ST), Intestin (I), testicule (T), du rectum (R), Coloaca(.c)



**Figure 24** : Spécimen de femelle *Scincus Scincus*: exposer les viscères générale disséquée (Ahlam M. *et al.*, 2012) Œsophage (OES), Estomac (ST), Intestin (I), des ovaires (O), du rectum (R), Coloaca (C).

**V. Ecologie**

Ce lézard diurne présente une diapause complète de novembre à mars, avril. Il est solitaire et ne fréquente que les zones de sables vifs dans lesquels il s'enfouit (jusqu' à 4 cm de profondeur) et se déplace avec agilité. Il est l'objet, dans certains ergs (Souf), d'une chasse destinée soit aux commerces de souvenirs touristiques, soit à l'alimentation : il est alors mandé en friture, après avoir été pelé. (Le berre M., 1985)

**VI. Nutrition**

Se régime alimentaire est varié, il comprend des insectes, arachnides, d'autres lézards ou congénères et des végétaux (fleurs et fruits de genets et de graminées).

( Le berre M., 1985)



Nous avons mené une étude sur le rôle de *Scincus Scincus* dans le traitement des droits des problèmes de fertilité sachant qu'ils utilisé pour avoir une idée préconçue de ce traitement en vertu de celui-ci dispersés dans notre région et ce fut le début de ce travail après l'approbation directement par l'administration et a continué jusqu'à ce que le mois d'Avril était une étude dans la région d'Oued Souf généralement semblait la ville en direction de la village sous la forme d' une action collective réparti les tâches entre nous chacun pose des questions et d'autres de noter les réponses aux questions que nous avons préparées avant toute visite et la catégorie mentionné précédemment et différent et nous avons visité entre parfumeurs , experts herbes . personnes âgées ayant des activités de gynécologie populaire et les gens traités et ont bénéficié de ce traitement a été le résultat de ces visites , 22 recettes et 5 cas de succès.

Notre intention dans la ville et préparer parfumeurs fameuse description de ce traitement où intéressent à répondre à nos questions et nous a fourni un certain nombre de couples qui ont réussi avec ce traitement et a été interrogé majorité des hommes âgés de 30-60 ans étaient soit des femmes entre les âges de 23-38 ans pour qui varient obtenir le résultat d'une personne à l'autre entre un mois à six mois , selon la qualité et le degré des problèmes dont ils souffrent par exemple, ils souffrent d'une légère baisse dans le sperme n'est pas comme celui qui souffre de la pauvreté chez les hommes , et nous avons terminé notre séance dans la ville , avec des experts plante connue sous la direction de ces deux parfumeurs et visité au hasard marché parfumeurs et ses environs , ainsi que de ne pas oublier la campagne parce qu'ils sont considérés comme la catégorie la plus largement utilisée pour ce traitement , contrairement à la mienne , la ville qui ont recours à ce traitement après l'échec de la médecine de leur parler . et les résultats obtenir par tout les parfumeurs était notre visite à la village . aux personnes âgées avec la phytothérapie et la médecine alternative en vertu de leur expérience et d'expérimenter avec un groupe de personnes qui souffrent de retard de procréer.

Certains cas qui ont réussi avec ce traitement

\* Première cas

- **Le nom** : Meriem M
- **La date de naissance** : 12/12/1980
- **L'année du mariage** : 2000
- **Le problème** : Trouble d'activité des ovaires
- **La recette utilise** : ½ kg miel d'abeille + 1/2 kg broyage du *scincuc scincus* sèche + coupe du palmier
- **durée de traitement** : Deux mois
- **Le résultat** : Janvier 2004 (naissance de leur bébé )
- **Retraitement** : Après 03 ans à la naissance de premier garçon, la retraitement en même recette et obtenir autre résultat.

\* Deuxième cas

- **Le nom** : Mourad M
- **La date de naissance** : 1977
- **L'année du mariage** : 2002
- **Le problème** : La diminution de nombre des gamètes mâle
- **La recette utilise** : ½ kg miel d'abeille + ½ kg broyage du *scincuc scincus* sèche + coup du palmier
- **durée de traitement** : Un mois
- **Le résultat** : Avril 2005 (naissance de leur bébé ) .

\* Troisième cas

- **Le nom** : Khadîdja A
- **La date de naissance** : 1988
- **L'année du mariage** : 2012
- **Le problème** : Kystes des ovaires
- **La recette utilise** : Coupe broyage du *scincuc scincus* sèche + coupe d'huile d'olive + coupe anneau
- **durée de traitement** : Trois mois
- **Le résultat** : 2013 (naissance de leur bébé ).

\* Quatrième cas

- **Le nom** : Ahmed k
- **La date de naissance** : 1982
- **L'année du mariage** : 2010
- **Le problème** : La diminution de nombre du sperme
- **La recette utilise** : 1/4 kg miel d'abeille + broyage 10 corps du *scincuc scincus* sèche + pollen du palmier + pollen
- **durée de traitement** : Deux mois
- **Le résultat** : Avril 2011 (naissance de leur bébé )

\* Cinquième cas

- **Le nom** : Ali L

- **La date de naissance** : 1975

- **L'année du mariage** : 2000

- **Le problème** : Pauvre du sperme (Azzospermie)

- **La recette utilise** : 1/4 kg miel d'abeille + broyage 10 corps du *scincuc scincus* sèche + pollen du palmier + pollen

- **durée de traitement** : Un mois

- **Le résultat** : L'augmentation nombre du sperme

Il ya aussi des cas dans la dernière phase de traitement à ce jour et d'autres sont convaincus de ce traitement grâce à notre proposition sur eux en vertu de la présente étude et n'oubliez pas ce genre (*scincus scincus*)utilisé dans d'autres traitements en fonction du rayon de gens qui ont remis en question:

- ✓ Le traitement de la lèpre ;
- ✓ Maladie du foie ;
- ✓ La toxique ;
- ✓ Les gaz purifier de l'estomac ;
- ✓ La douleur de l'arthrite. ( El Guahtanie J., 2012)

Sachant qu'il utilisé sous plusieurs formes, y compris la manière utilisée dans notre traitement où il est utilisé sur l'ensemble complet salé et séché et broyer avec d'autres composés .

Les formes de repos sont les suivants:

Il est dans la forme de pâte avec du miel et emballé dans des boîtes, en particulier écrit à ce sujet en gras "forteur sexuelle" et l'image de l'enceinte l'image du *scincus scincus* d'un homme avec un corps énorme une indication supporter que ce tonique de muscle pour les hommes.



## I. Traitement d'enquête

I.1 Propriété du *scincus scincus* dans différents recettes et leur utilisation pour les deux couplesTableau 2 : Les différents recettes et les propriétés du *scincus scincus*

| Les recettes   |       |       |              | Le sexe utilisé du <i>scincus scincus</i> |         | Le partie de ce sexe | Pourcentage du <i>scincus scincus</i> avec miel |
|--|-------|-------|--------------|---|---------|----------------------|---|
|  | femme | homme | deux couples | Male                                      | femelle |                      |   |
| *1/2Kg du miel d'abeille<br>*1/2Kg broyage du <i>scincus scincus</i> sèche<br>*coupe pollen du Palmier<br>* <i>Trigonella foenom</i> |       |       | +            | +   | +       | Tête                 | 50%   |
| *1/2Kg du miel d'abeille<br>*160g broyage du <i>scincus scincus</i> sèche<br>* pollen du palmier                                     |       |       | +            | +   |         | Tous                 | 24.24 %   |
| *1/2Kg du miel d'abeille<br>*1/2Kg broyage du <i>scincus scincus</i> sèche<br>*100g pollen du Palmier                                |       |       | +            | +   |         | Tous                 | 50%   |

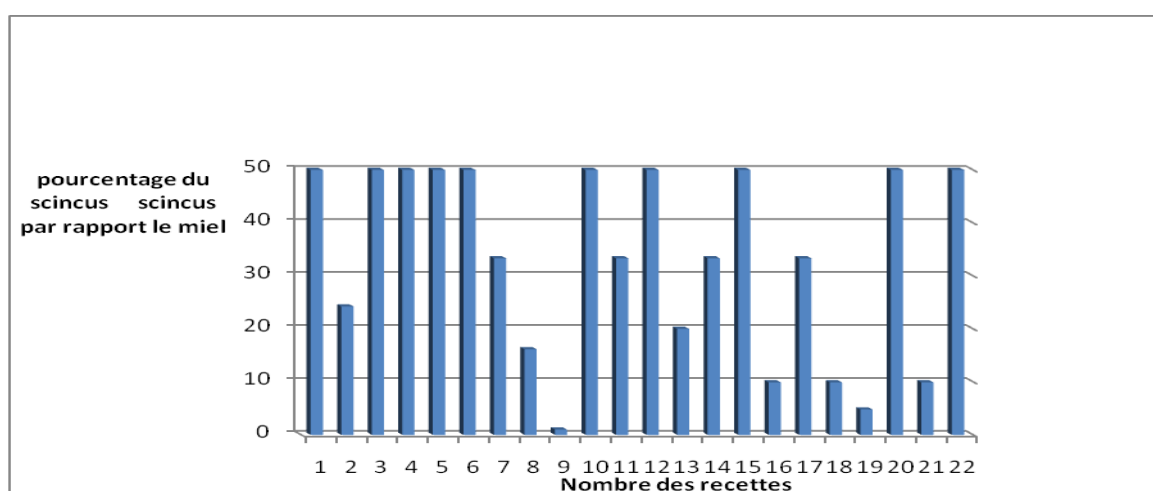
|  |   |  |   |   |     |                             |        |
|--|---|--|---|---|-----|-----------------------------|--------|
| *1/2Kg du miel d'abeille<br>*1/2Kg broyage du <i>scincus scincus</i> sèche<br>*120g pollen du palmier                  | + |  |   | + | 50% | Tête                        | 50%    |
| *1/2kg du miel d'abeille<br>*1/2 du <i>scincus scincus</i> sèche<br>*Des noix<br>*Pollen de palmier                    | + |  |   | + | +   | Tête<br><br>Le partie reste | 50%    |
| *1kg miel d'abeille<br>*1kg broyage du <i>scincus scincus</i> sèche<br>*ginseng  |   |  | + | + | +   | Tous                        | 50%    |
| *1/2kg miel d'abeille<br>*250g broyage du <i>scincus scincus</i> sèche   |   |  | + | + | +   | Tous                        | 33.33% |
| *1/2kg miel d'abeille<br>*100g broyage du <i>scincus scincus</i> sèche<br>*pollen de palmier<br>*des noix<br>*djeljlen |   |  | + | + |     | Sauf la queue               | 16.16% |

|   |  |  |   |   |   |      |        |
|---|--|--|---|---|---|------|--------|
| *rise   |  |  |   |   |   |      |        |
| *1 kg miel d'abeille<br>*50g pollen du palmier<br>*100g des noix<br>*100g broyage du <i>scincus scincus</i> sèche |  |  | + | + |   | Tous | 1%     |
| *1/2 kg miel d'abeille<br>*1/2Kg broyage du <i>scincus scincus</i> sèche<br>*pollen de palmier<br>*des noix       |  |  | + | + |   | Tous | 50%    |
| *1kg miel d'abeille<br>*1/2kg broyage du <i>scincus scincus</i> sèche<br>*pollen de palmier                       |  |  | + | + | + | Tous | 33.33% |
| *1/2 Kg miel d'abeille<br>*1/2 Kg broyage du <i>scincus scincus</i> sèche   |  |  | + | + | + | Tous | 50%    |
| *1kg miel d'abeille<br>*50g ginseng<br>*100g pollen de palmier<br>*100g propulse                                  |  |  | + | + | + | Tous | 20%    |

|   |  |  |   |   |   |      |        |
|---|--|--|---|---|---|------|--------|
| *50g nigla satir<br>*10g cèle royal<br>*broyage du viagra<br>*250g broyage du<br><i>scincus scincus</i>                         |  |  |   |   |   |      |        |
| *coupe broyage du<br><i>scincus scincus</i><br>sèche<br>* Coupe d'huile<br>d'olive<br>*coupe <i>Trigonella</i><br><i>foenom</i> |  |  | + | + | + | Tous | 33.33% |
| *1/2kg miel<br>d'abeille<br>*1/2 kg broyage du<br><i>scincus scincus</i><br>sèche<br>*100g pollen de<br>Palmier                 |  |  | + | + |   | Tous | 50%    |
| *1Kg miel d'abeille<br>*100g broyage du<br><i>scincus scincus</i><br>sèche  |  |  | + | + | + | Tous | 9.9%   |
| *1kg miel d' abeille<br>*1/2kg broyage du<br><i>scincus scincus</i><br>sèche  |  |  | + | + | + | +    | 33.33% |

|   |  |  |   |   |  |      |      |       |      |
|---|--|--|---|---|--|------|------|-------|------|
| * broyage du 10 corps<br><i>scincus scincus</i><br>sèche<br>*1kg miel d'abeille<br>*50g de pollen d'abeille<br>*100g pollen de palmier<br>*50g gingembre<br>*100g |  |  |   |   |  | Tous | 9.9% |       |      |
| * broyage du 5 corps<br><i>scincus scincus</i><br>sèche<br>*50g pollen de palmier<br>traditionnel (avant 1 ou 2 ans)  |  |  | + |   |  | +    | Tous | 4.76% |      |
| *1/2kg miel d'abeille<br>*1/2kg broyage du<br><i>scincus scincus</i><br>sèche   |  |  |   | + |  | +    | Tous | 50%   |      |
| *1kg miel d'abeille<br>*pollen de palmier<br>*100g broyage du<br><i>Scincus Scincus</i><br>Sèche  |  |  |   | + |  | +    | +    | Tous  | 9.9% |

|   |   |  |  |   |   |      |     |
|---|---|--|--|---|---|------|-----|
| *1/2kg miel d'abeille                             |   |  |  |   |   |      |     |
| *1/2Kg broyeur<br><i>scincus scincus</i><br>sèche | + |  |  | + | + | tête | 50% |
| *120g pollen de<br>Palmier                        |   |  |  |   |   |      |     |



**Figure 25 :** Histogramme exposé les déférentes pourcentage de *scincus scincus* dans chaque recette

Le figure 25 considérer pourcentage quantité de *scincus scincus* dans chaque recette donc on observe: la majorité de recette qui contient 50% du *scincus scincus* (1, 3, 4, 5, 6, 10, 12, 15, 22) et l'autre recette qui contient le *scincus scincus* par de pourcentage hétérogène.

Et tableau 2 : qui expose les déférentes recettes et les propriétés du *scincus scincus* donc en générale dans tous les recettes on observe les principales composants sont : miel d'abeille, broyage avec *scincus scincus* et pollen du palmier, et différencier en d'autres composants secondaire comme des noix, rise, djeldjlan ...etc.

Dans tout les recettes qui utilise broyage les corps de deux sexes du *scincus scincus* avec les principaux composée et autre secondaire, pour les deux couples et les autres recettes utilisée broyage les têtes de male du *scincus scincus*, pour l'homme .

En début l'utilisation de miel d'abeille dans tous les recettes parce que le miel est une source utile d'aliments dont le taux en glucides est élevé et qui contient généralement une grande variété d'éléments secondaires (minéraux, protéines, vitamines, etc.) et leur valeur énergétique est 3,040 kcal/kg,( Sucrosité est Élevée, Teneur en sucre est 80% ) qui vient enrichir le régime alimentaire des populations au niveau nutritionnel. (Bradbear N., 2010)

Le miel d'abeille qui contient le vitamine E cette vitamine plus important pour la formation des cellules germinales et la conservation de leur activité et leur mobilité,

Donc le miel source énergétique trais important pour remplacer l'énergie prêtant chez les deux couples puisque la femme perte beaucoup pendant défirrent activité journée et l'homme perte en moment de sa travaille selon leur nature , et l'énergie important pour l'activité sexuelle.

Le pollen de palmier c'est le deuxième composée important en majorité des recettes, Et ce composé est un produit entièrement naturel, qui contient :

- \* 17 % de sucre
- \* 22% de protéines
- \* 54% de calcium
- \* Des vitamines et des minéraux tels que du fer, du phosphore
- \* Hormone œstrone

Pollen de palmier est préconisé comme remède et complément alimentaire dans la médecine arabe traditionnelle. Des recherches médicales modernes ont certifié ses nombreux bienfaits dont sa concrète efficacité dans le traitement de l'infertilité masculine et féminine. Efficacité qui s'explique par la présence de l'hormone œstrone dans le pollen (le pollen de palmier faisant parti de la famille des phytoestrogènes). Cette dernière s'avère également être bénéfique pour régulariser les menstrues de la femme. Sa richesse en matière grasse associée à la présence d'œstrone explique ses effets tonifiants et stimulants. C'est d'ailleurs principalement dans ce but que le pollen est consommé en Arabie. Et leur intérêts sont:

- Favorise la fertilité
- Nettoie l'utérus pendant et après les règles
- Soutient la production gonadique
- Impuissance chez l'homme
- Stérilité chez la femme
- Augmente les spermatozoïdes et leur mobilité

- Augmente l'épaisseur de l'endomètre
- Calme les douleurs des règles et régularise le cycle
- Augmente les capacités du système de défense immunitaire. ( Iran J., 2006)

*Scincus scincus* qui utilise dans cette recettes comme élément principale, et la source d'idéat de ce traitement est venu de l'expérience pure qui fixée leur efficacité dans le présent qui déficit traitement des médecins modernes des cette personnes. *Scincus scincus* est un espèce du lézard qui vivant dans le grand désert d'Oued Souf ,cette région de leur travaille (enquête) et *scincus scincus* caractérise par:

Leur alimentation par; les reste du plante et les insecte ;qui conserve des intérêts des cette aliment grâce à leur peau ,qui répressible le sortie diaphorèses et il continu seul extérieur des restes ( rectum ) ils sont additionnables de *scincus scincus* utilise est:

Adulte soit male ou femelle parce que il et complet la maturation du corps spécialement les organes sexuelle qui possèdent des intérêts d' activités des hormones pour que la majorité que utilise du *scincus scincus* mais les quelques les autre qui utilise la tête uniquement leur contient des centre sens qui responsables à défèrent fonction des organismes. Le sexe le plus utilise dans cet traitement est :le male parce qu'il est trait fort et plus résistance par rapport la femelle et tout les recettes identique pour les deux couples humain mais la femme qui utilise autre traitement local parce que leur organe sexuelle trait sensible

En suite le composé principal de cette recettes et dans cette étude c'est l'espèce du *scincus scincus*, selon cette enquête leur traitement sont:

- \* La diminution de la fertilité
- \* La diminution le taux spermatozoïde
- \* Anomalie de l'utérus
- \* Les kystes chez la femme
- \* La boucher des canaux
- \* La déformation des animaux du sperme
- \* La trouble de mobilité des gamètes
- \* La diminution d'activité des gamètes
- \* Equilibre du milieu acide de sperme ( PH).(notre enquête)

Pour les composants secondaires sont complémentaires au reste des éléments essentiels de ces mélanges selon les informations que nous avons recueillies dans notre étude du doigt :

- Le noix(*juglans regia* )

Il y compris celui qui a un écrou de protéines, qui se compose de groupes d'acides aminés accumulés à son entrée dans cet acide aminé dans la synthèse de sperme moyen de la glande de la prostate et actualise le sperme et alimentés par des augmentations de la circulation et la capacité de manœuvre et de mouvement à féconder un ovule . Une étude a montré Amérique Manger un certain nombre de cerneaux de noix par jour serait améliorer considérablement la qualité du sperme et améliorer la fertilité masculine . Ledit site médical quotidien spécialiste des affaires américaines chercheurs en médecine de l'Université de Californie ont trouvé que la consommation de 75 grammes par jour de fruits à coque contribue à améliorer l'activité et le mouvement et la forme des spermatozoïdes chez les hommes qui varient âgés de 21 à 35 ans.

Des chercheurs de l'Université de Californie , dirigé par Wendy Romenz leurs études pour vérifier l'effet de l'apport accru de noix pour améliorer la qualité du sperme chez les hommes qui annexée le régime à l'ouest , à plus riches acides aminés de noix polyinsaturés aider à la maturation du sperme et la fonction de la membrane .L'étude a inclus 117 hommes sonnent à l'âge varie entre 21 et 35 ans , où ont mangé un régime de style occidental , a été divisé en deux groupes , qui comprenaient a été demandé aux premiers 58 hommes d'éviter de manger des noix , tandis que le second inclus 59 hommes ont été invités à manger 75 grammes de noix par jour. Cette expérience a bénéficié d'une étude antérieure a montré que 75 grammes de noix est la quantité de son qui doit être abordée afin de modifier les taux de lipides dans le sang sans une augmentation du poids. Pour vérifier les résultats , les chercheurs ont étudié l'expérience de données avant de commencer à comparer les résultats après l'achèvement et puis comparaison avec les résultats après 12 semaines, et la recherche participant de l'analyse de la qualité du sperme et de contrôler les indicateurs traditionnels qui permettent de prédire la fertilité des hommes, comme compter le nombre et la quantité de sperme et de surveiller son activité , le mouvement et la forme et les distorsions chromosomique. Les chercheurs n'ont pas observé de changements importants dans le niveau indice de masse corporelle, le poids et l'activité lorsque les deux groupes après 12 semaines , tandis que Assurez-vous que les hommes qui mangeaient des noix ont enregistré une

augmentation significative des niveaux d'acides aminés , acides gras oméga- 6 et oméga- 3 , et une amélioration de la circulation et de l'activité et de la forme des spermatozoïdes. Les chercheurs ont également constaté que les hommes qui sont couverts par le deuxième groupe a reçu des anomalies chromosomiques dans moins de leur sperme après l'introduction de noix dans leur alimentation. En revanche, il n'y a pas d'amélioration de la qualité du mouvement et la forme du sperme lorsque le groupe qui ne traite pas les écrous pendant l'expérience.

- Anneau (*Trigonella foenom*)

ajoute plus d'excitation à la relation sexuelle , en augmentant le désir et la capacité sexuelle. (Halimie A., 1997)

- Viagra

un médicament chimiquement construit n'entrez pas, un dérivé naturel de stéroïdes anabolisants par le mâle

- Ginseng(*panax ginseng*)

pour augmenter la puissance sexuelle grâce à la découverte des éléments importants donne l'énergie du corps et de la compatibilité de toute activité efficace et vitalité , y compris l'activité sexuelle et augmente plante Ginseng d'attention et de concentration , ce qui contribue à augmenter le degré de présence et la vigilance lors de la pratique le processus et renforce la citoyenneté et soutient l'activité des glandes surrénales , qui fabrique de la part des hormones mâles importants et contribue à organiser la plante Ginseng et de renforcer la testostérone importante de l'hormone. (Halimie A., 1997)

- Gelée royale

La gelée royale est riche en vitamine niacine et la riboflavine et de la thiamine et la biotine l'acide folklorique et de la vitamine E, en plus de plus de 20 acides aminés importante et la plus haute importance d'augmenter l'activité et la capacité sexuelle. (Halimie A., 1997)

- *zingiber officinalis*

Toute plante augmente l'activité va augmenter la circulation sanguine ainsi le mouvement des spermatozoïdes et est l'une des plantes la citoyenneté en premier lieu. (Halimie A., 1997)

- Propolis

Est une abeille produits de l'antibiotique le plus puissant connu dans l'histoire humaine, en plus du nom de Dieu, il est Dieu le veut, augmenter l'efficacité de la capacité sexuelle Ceux qui ont une déformation dans le sperme en raison de la grande pus première chose que vous allez régler ce problème est d'abeilles de la gomme. (Halimie A., 1997)

## I.2 Pourcentage de réussite d'utilisation des recettes par rapport l'âge du deux couples

**Tableau 3 :** Mode d'utilisation des recettes et leur pourcentage de réussite

| Duré du traitement                          | La dose par jour (cuillère à café) |      | Pourcentage de Réussie de ce traitement |       | L'âge d'utilisateur de ce traitement |       | Pourcentage de réussite ce traitement para port les autres |
|---|------------------------------------|------|---|-------|--------------------------------------|-------|--|
|   |                                    |      |   |       | Homme                                | Femme |  |
|   | Matin                              | Nuit | Homme                                   | Femme | 35-65                                | 20-45 |  |
| Le printemps                                | +                                  | +    | 75%                                     | 60%   | +                                    | +     | 60%  |
| Après la fin du menstruation<br>Directement | +                                  | +    | 75%                                     | 45%   | +                                    | +     | 50%  |
| Après la fin du menstruation<br>Directement | +                                  | +    | 80%                                     | 55%   | +                                    | +     | 45%  |
| Après la fin du menstruation<br>Directement | +                                  | +    | 85%                                     | 70%   | +                                    | +     | 55%  |
| Après la fin du menstruation<br>Directement | +                                  | +    | 80%                                     | 60%   | +                                    | +     | 55%  |

|   |   |   |     |     |   |   |     |
|---|---|---|-----|-----|---|---|-----|
| Le printemps                                      | + | + | 70% | 70% | + | + | 70% |
| Les jours(12-16)de<br>la début du<br>menstruation | + | + | 65% | 40% | + | + | 60% |
| Le printemps                                      | + | + | 70% | 40% | + | + | 55% |
| Après la fin du<br>menstruation<br>Directement    | + | + | 75% | 50% | + | + | 45% |
| Les jours(12-16)de<br>la début du<br>menstruation | + | + | 80% | 65% | + | + | 56% |
| Après la fin du<br>menstruation<br>Directement    | + | + | 75% | 60% | + | + | 65% |
| Les jours(12-16)de<br>la début du<br>menstruation | + | + | 60% | 60% | + | + | 45% |
| Après la fin du<br>menstruation<br>Directement    | + | + | 80% | 70% | + | + | 55% |
| Après la fin du<br>menstruation<br>Directement    | + | + | 85% | 60% | + | + | 45% |
| Après la fin du<br>menstruation<br>Directement    | + | + | 60% | 60% | + | + | 60% |
| Les jours(12-16)de<br>la début du<br>menstruation | + | + | 68% | 50% | + | + | 45% |

|   |   |   |        |        |   |   |     |
|---|---|---|--------|--------|---|---|-----|
| Les jours(12-16)de<br>la début du<br>menstruation | + | + | 70%    | 60%    | + | + | 56% |
| Les jours(12-16)de<br>la début du<br>menstruation | + | + | 70-95% | 55-85% | + | + | 80% |
| Les jours(12-16)de<br>la début du<br>menstruation | + | + | 70-95% | 55-85% | + | + | 80% |
| Après la fin du<br>menstruation<br>Directement    | + | + | 85%    | 50%    | + | + | 45% |
| Après la fin du<br>menstruation<br>Directement    | + | + | 75%    | 60%    | + | + | 60% |

Nous notons également dans ce tableau doses prises matin et soir chaque mélanges et le taux de ce traitement de succès lorsque les deux hommes et les femmes par rapport à l'âge pour les deux sexes, qui varie pour les hommes de 35 à 65 et chez les femmes de 20 à 45et dans le dernier montrent un taux de succès de ce traitement pour d'autres mélanges allant de 45 à 80 selon les statistiques que nous avons fait et les personnes qui ont utilisé ce traitement, et parfumeurs qui décrit ce traitement.

- Pour utiliser *scincus scincus* temps pris au printemps pour voir que *scincus scincus* être plus disponible dans ce période et d'être plus dynamique et efficace et donne l'efficacité à mélanger plus. (Chenafe A., 2012 )

- En ce qui concerne l'utilisation de ce mélange immédiatement après la fin du menstruation directement, car ce mélange est affectée premièrement par l'activité hormonale chez les femmes, qui entre dans la composition d'un nouveau cycle pour donner un ovule mature. Et deuxièmes pour augmente l'épaississement d'endomètre de l'utérus. (notre enquête)

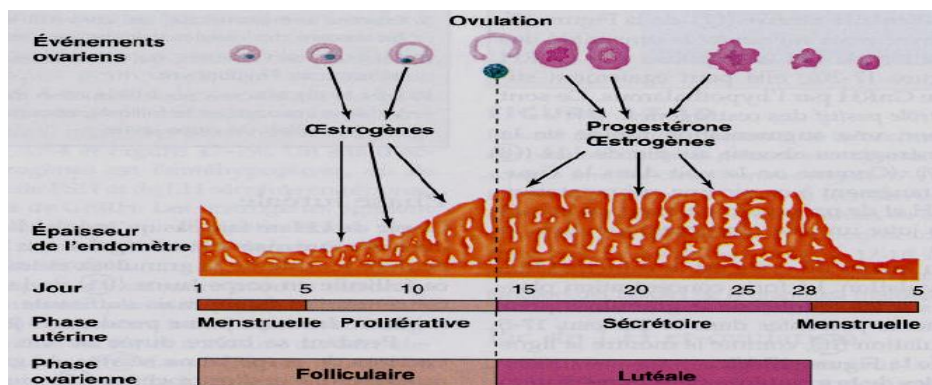
### Le cycle hormonal de la femme

La production des hormones stéroïdes par l'adénohypophyse et par les ovaires, est contrôlée par l'hypothalamus. Des changements cycliques dans la sécrétion de ces hormones régulent les activités de la reproduction chez la femme.

- L'hypothalamus sécrète la gonadolibérine (LH-RH); l'organe cible est l'adénohypophyse.
  - LH-RH stimule la sécrétion de l'hormone folliculostimulante(FSH) et de l'hormone lutéinisante(LH), qui stimulent le développement des follicule ovariens(cycle ovariens).
  - le follicule ovarien mature sécrète des œstrogène qui provoque l'épaississement de l'endomètre( phase proliférative du cycle menstruel, du cinquième jour à l'ovulation).
  - Après l'ovulation, le corps jaune sécrète des œstrogènes et de la progestérone, qui préparent l'endomètre à l'implantation de œuf.
- (Boushaba S., 2013)

- **Augmente l'épaississement d'endomètre de l'utérus**

En ce qui concerne l'utilisation de ce mélange immédiatement après purification, ces duré de traitement liée par le phase utérine car après la menstruation, on distingue traditionnellement épaisseur au niveau d'endomètre (phase proliférative et phase sécretiore), durant le cycle menstruel, l'endomètre va connaitre des changements d' épaisseur ,de composition cellulaire, ionique et aqueuse ce l'endomètre au cours de période d'activité ovarienne. (Bernard P. *et al.*, 2009)

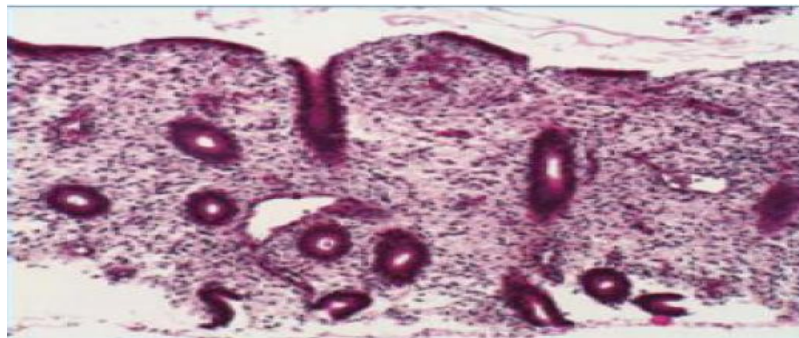


**Figure 26 :** Utérus et cycle menstruel (Bernard P. *et al.*, 2009)

Il y a trouve une phase proliférative débutante, moyenne et avancée

\* Une phase proliférative débutante :

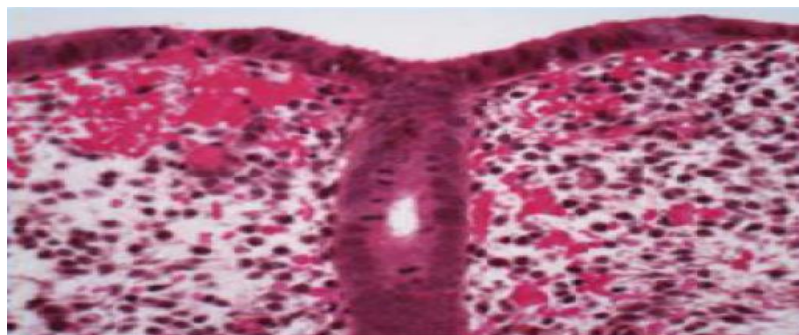
Cette phase est aussi dite régénérative. Elle s'étend du 4<sup>ème</sup> au 7<sup>ème</sup> jour. l'épithélium de surface se reconstitue. Il apparait issu de la couche profonde via des glandes simples, rarement ramifiées. Les noyaux des glandes et de l'épithélium de surface sont identique. cylindrique. Unistratifiés. parfois pseudostratifiés.



**Figure 27 :** Endomètre au stade proliférative débutant(HPS 80)

(Bernard P. *et al.*, 2009)

\* La phase proliférative moyenne ( du 7<sup>ème</sup> au 10<sup>ème</sup> jour environ) comporte des cellules épithéliale plus basophiles, parfois vacuolisées, sans glycogène démontrable. il y a encore des mitoses dans l'épithélium glandulaire et surface.



**Figure 28 :** Endomètre au stade proliférative intermédiaire(HPS 320)

(Bernard P. *et al.*, 2009)

\* À la phase proliférative avancée du 11<sup>ème</sup> au 14<sup>ème</sup> jour, le revêtement épithéliale demeure encore parfois pseudostratifié, basophile , et de différent, avec encore quelque mitoses. (Bernard P. *et al.*, 2009)

- Pour les jours 12-16 du cycle menstruel n'importe quel jour de l'ovulation ces duré de traitement liée par la phase folliculaire puisque formation d'ovocytes matures et ces maturation d'ovocytes liée par la fonction exocrine des ovaires

#### - fonction exocrine des ovaires

L'ovaire a deux fonctions essentielles

→ Une fonction endocrine

production et sécrétion de stéroïdes (Oestrogènes et progestérone), qui ont un rôle majeur dans la préparation des organes génitaux à l'éventuelle fécondation et interviennent également dans le contrôle du cycle.

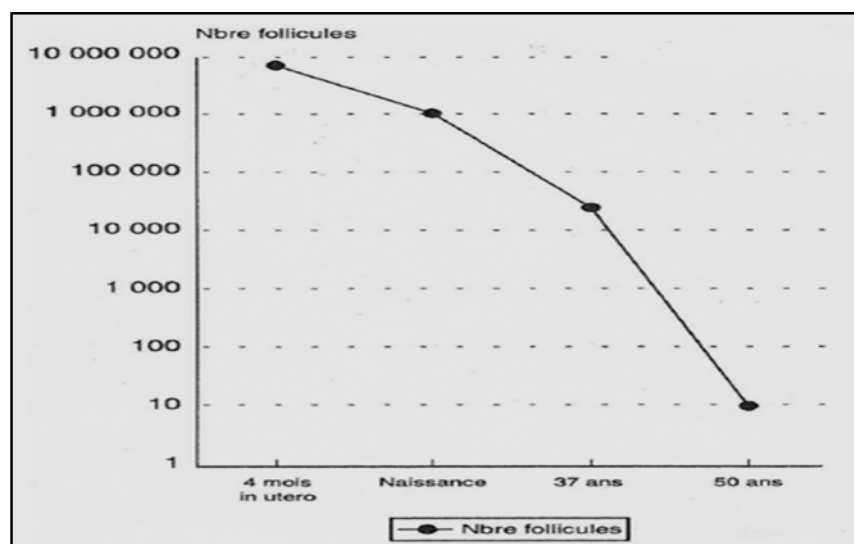
→ Une fonction exocrine : formation d'ovocytes matures dont la phase finale se déroule lors de la phase folliculaire (J1 - J14) d'un cycle.

On en distingue deux types des follicules ovariens

→ Les follicules évolutifs ou gamétogènes, sélectionnés au cours d'un cycle pour finir leur maturation. Un seul par cycle atteindra la maturité et pondra un ovule.

→ Les follicules involutifs, les follicules « non élus » qui dégèneront, seront détruits par atresie folliculaire.

Le capital folliculaire. (Barillier H., 2007)



**Figure 29:** Evolution du capital folliculaire en fonction l'âge de la femme  
(Barillier H., 2007)

Au septième mois de la vie embryonnaire, le capital folliculaire est riche de 7 millions de follicules pour les deux ovaires. A la naissance, il n'y en a plus qu'un million. A la puberté, ce capital est de 500 000. Ce nombre diminue ensuite plus lentement pour atteindre 50 000 vers l'âge de 37 ans.

L'atrésie folliculaire touche également les follicules gamétogènes. En effet, un seul follicule est sélectionné par cycle pour finir sa maturation et se transformer en follicule préovulatoire. tous les autres sont également détruits par atrésie.

\* Follicules évolutifs → sélection → follicule de De Graaf → ovulation  
 ↘ Follicules non sélectionnés → atrésie

\* Follicules involutifs → Atrésie folliculaire

- La maturation folliculaire : du follicule primordial au follicule de De Graaf

Cette maturation folliculaire évolue en étapes bien distinctes

1- Formation du follicule préantral

2- Développement du follicule directement sous la dépendance des gonadotrophines

a- Croissance folliculaire basale: formation des follicules sélectionnables

b- Maturation finale du follicule

C'est la seule étape de la folliculogénèse qui dépend d'un cycle : elle correspond à la phase folliculaire (J1 → J14) du cycle ovarien. Pendant cette période, le follicule dominant sécrète à lui seul la presque totalité des œstrogènes. La taille du follicule augmente.

(Barillier H., 2007)

Chez l'homme, il est différent des femmes et parce que leur corps est capable de la spermatogénèse en permanence et de façon permanente. Celui qui possède une bonne santé, être l'éjaculation précoce a une grande. Et sa capacité à remplir la cuillère à café de sperme dans un court laps de temps pendant les rapports (Chennaf A., 2012), mais la situation lorsque la femme est différente, ils ont un ovule par mois en direct pour seulement 24 heures, et si vous ne fertilisez pas dans la journée il n'y aura pas de grossesse. En ce qui concerne le sperme il a la possibilité de vivre pendant 48 heures à l'intérieur de l'utérus. S'il ya des problèmes, peut-être des troubles hormonaux simples ne manque pas d'activation hormonale pour la production de sperme ou de troubles de la spermatogénèse. (notre enquête)

Selon l'expérience du ce traitement, la dose de cette traitement dans la jour ( matin, nuit) pour l'activation des ovaires chez la femme et l'activation des testicules et augmentation nombre du sperme. (notre enquête)

**CONCLUSION GENERALE**

Notre enquête était d'étudier l'effet de Scincus Scincus sur les divers problèmes de fertilité humaine.

Nous recueillons toutes les enquêtes (22 enquêtes), ainsi que tous les revenus provenant de la transformation Scincus Scincus avec d'autres composés de recette différent à l'autre.

En effet, afin d'améliorer leur traitement, caractérisé par dose, le temps et limité dans le temps, et le succès de ce traitement sur l'âge de deux couples et leur pourcentage différent des deux sexes.

Nous utilisons les résultats de l'organisme de Scincus Scincus, le sexe est le mâle, et leur âge est adulte.

En fin de ce traitement donne successive dans la population traitée vaincu fertilité problèmes humains et d'autres maladies.

Nous apprenons à les fins de cette étude, la recette utilisée de plus en plus efficace est 1/2 kg de broyage Scincus Scincus 1/2 kg de miel le pollen d'abeille + palme couper.

## **Résumé**

À la connaissance du rôle de cette espèce *Scincus Scincus* (lézard) dans le traitement de reporter le problème de la fertilité humaine.

Nous avons mis sur tout la question que nous parions les propriétaires avant d'effectuer un domaine (parfumeur , experts herbes) par les problèmes que nous connaissons a cette espèce de lézard et différentes recettes que leur composé de cette espèce d'intervention depuis que consiste à broyer *Scincus Scincus* avec du miel d'abeille et l'autre composé de retarder les moyens utilisés, et le pourcentage de succès par rapport à d'autres méthodes.

Les résultats obtenus sont les suivants: l'intérêt du *Scincus Scincus* dans son corps, par la même structure de leur corps

En finale, nous avons confirmé l'orthodoxie de traitement *Scincus Scincus* différents problèmes de fertilité humaine nous obtenons cinq cas de succès (trois hommes et deux femmes)

**Mots clés :** fertilités, *Scincus scincus*, lézard, miel d'abeille, recettes.

REFERENCES BIBLIOGRAPHIQUES

1. Aggoun S. (2010). La Gamétogenèse, Faculté de médecine Université de Batna. 44p.
2. Ahlam M., El- Bakry., Ahmed M. Abdeen and Rasha E. Abo-Eleneen. (2012). Anatomical and Morphometrical Study of the Alimentary Canal of the Lizard *Scincus scincus* and the snake *Natrix tessellate*. University Mansoura: Beni-Suef. 13p.
3. Andenmatten A., Häberle M., Minikus P. (2003). désir d'enfant. gyn – a .r. t. ag. Centre de gynécologie, de médecine de reproduction, de microchirurgie et de chirurgie minimalement invasive Hardturmstrasse 130· 8005 Zurich. 31p.
4. Anonyme (2002).Anatomie et physiologie et différence hommes/femmes. Alger. 25p.
5. Arnal F., Humeau C. (2005). Reproduction et développement. Ed. sauramps médical. 61-80p.
6. Barillier H. ( 2007). La stérilité féminine Prise en charge actuelle en France. Université de C.A.E.N.212p.
7. Bernard P., Brun J-L., Challier J-C. (2009). L'endomètre présente et avenir. Ed. J.L.E, Paris. 399p.
8. Bouaziz A. ( 2008). Appareil reproducteur mâle. maitre de conférences, C.B.M. deragana, Faculte de MedecineUniversite d'Alger. 60p .
9. Bouroche-Lacombe A. ( 2011). Biotechnologies de la Reproduction chez les mammifères et L'homme. Vocabulaire français-anglais. Ed. I.N.R.A.42p de 113p.
10. Boushaba S. (2013). Etude de la prédictive de la fragmentation da l'ADN spermatique pour le succès de la fécondation *in Vitro* par migroinjection intracytoplasmique de spermatozoïde. Thèse magister: biologie animale. Batna: UHL. 147p.
11. Bradbear N. (2010). Le rôle des abeilles dans le développement rural. Organisation des nations unies pour L'alimentation et l'agriculture: Rome. 248p.
12. Brugnon F., Bilan F., Heraud MC., Grizard G., Janny L., Creveaux I. (2008) Outcome of ICSI for a couple in which the man is carrier of CFTR. [R74W;V201M;D1270N] and p.P841Rmutations and hisspouse a heterozygous carrier of p. F508del

- mutation of CFTR gene. *FertilSteril*, 90(5) : 2004. e 23-6.
13. Charles T., Levasseur M-C. (2001). *La reproduction chez les Mammifères et L'homme*. Ed. I.N.R.A. 736p.
  14. Charton L. (2006). *Familles contemporaines et temporalités* . Ed.I.S.B.N.67p.
  15. Chennaf A. (2011-2012). *Etude des facteurs limitant la fertilité masculine dans la région de Batna*. Thèse magister: biologie animale. Batna: UHL. 88p.
  16. Diff J. (2001). *Etude de la distribution du peuplement reptilien du parc national de Bouba Ndjidah (Nord – Cameroun)*. 65 p.
  17. Doll H., Brit J., *Obstet & Gynecol*. 108 (2001). Return to fertility in nulliparous women after discontinuation of the intrauterine device: comparison with women discontinuing other methods of contraception: 304-14.
  18. Dunson DB., Baird DD. (1999). Day-specific probabilities of clinical pregnancy based on two studies with imperfect measures of ovulation *Human Reproduction* Vo.l 14.No7: 1835-1839.
  19. El ghazel H. (2009). *L'appareil génitale masculin*. Thèse deuxième année: Médecine. Tunisie: INA. 80p.
  20. Forman R . (1996). *Drug-induced infertility and sexual dysfunction*. Cambridge, Great Britain, Cambridge University Press. 106-123p.
  21. François Trape J., Trape S., Chirio L. (2012). *Lézard crocodiles et tortnes d'Afrique occidentale et du sahara*. Editions IRD. 503p.
  22. Ghellat D. ( 2007). *Analyse cytogénique des anomalies chromosomiques des homme infertiles*. Thèse magister: Génétique de pathologies humaines. Constantine: Université de mentouri. 94p.
  23. Gnoth C. (2002). Cycle characteristics after discontinuation of oral contraceptives. *Gynecol Endocrinol*. 307-17.
  24. Grace M., Manuel P., Marcia A. (1998). Catherine M. *Le cycle menstruel Et sa relation avec Les methodes contraceptives*. Ed. I.N.T.R.A.H. P 88p.
  25. Greenlee AR. (2003). Risk factors for female infertility in an agricultural region. *Epidemiology*. 14(4): 429-436p.
  26. Guilhou N.(2009).*Lézards et geckos dans l'Égypte ancienne*. Chercheur associé à l'Institut d'Égyptologie François-Daumas, Université Paul-Valéry Montpellier .25p.

27. Guy M. (2001). La fertilité de l'homme et de la femme. Points communs et Spécificités. monitrice MAO, conseillère conjugale et familiale du clerc .4p.
28. Hatcher RA. (2004). Depo-Provera, Injections, Implants, and Progestin-only Pills. Contraceptive Technology, 18th Rev. Ed. New York: Ardent Media Inc. 466p.
29. Hirozawa D. (2001). Family Planning Perspectives. 33.4. A First pregnancy may be difficult to achieve after long-term use of an IUD. 181-2.
30. Jacques C. ( 2013). Physiologie de la procréation. Université Lille Sciences et Technologies. département sciences. 87p.
31. Joseph J. (1978). La Sexualité Humaine. Ed. P.U.Q, Canada. 117p.
32. Iran J Med.( 2006). *Scincus*. revue A-Riyyad(Arabie Saoudite) n.12750. Vol 31 (4)
33. Keskes L. (2004). D'embryologie Generale(La Fécondation). Thèse première année: médecine. Tunisie: INA. 60p.
34. Khammar F. (1989). Projet éducation et conservation de la biologie. Agence Nationale pour la Conservation de la Nature, El Annasser-Alger.p04
35. Kohler S. ( 2004). Module Insémination propre exploitation, Anatomie et physiologie. 14p.
36. Lamagnère C., Engrand S., Turpaud C., Montégut C., Furbeyre G. (2013). La cellule et les tissus, BDR-BDD. Fiches de cours. Tutorat Associatif Toulousain.34p.
37. Leridon H. (1977). Human fertility. The basic components. Chicago: The University of Chicago Press.88p.
38. Le berre M. (2003). Terres africaines, faune du Sahara 1"Poissons-Amphibiens-Reptiles". 329p.
39. Mtawali G ., Pina M., Angle M., Murphy C. ( 1998). Le cycle Menstrual et Sa relation Avec Les methodes Contraceptives. INTRH, School of Medicine. The University of North Carolina at Chapel Hill. 75p.
40. Neal MS., Reprod H. (2005). Sidestream Smoking is equally as damaging as mainstream smoking on IVF outcomes .80p.
41. Nikki B. (2003). La fertilité naturelle. Hurtubise, Montréal.61p.
42. Parenteau S. ( 2007). Diminution de la fertilité humaine, facteurs biologiques. la fécondité au québec, éléments de comparaison, pistes et perspectives. 222p.

43. Pellestor F. (2000). Histologie des Appareils Genitaux. Ed. U.M. 55p.
44. Perrin J. (2005). Environnement professionnel et fertilité humaine Journées Nationales de Santé au Travail dans le BTP, Annales 28:17-21.
45. Ryan J. (2002). Sex Ratios of Children of Russian Pesticide Producers Exposed to Dioxin: 699-701.
46. Toukam M. (2002). Fécondation. Ed. F.M.S.B. 60p.
47. Wilcox AJ. Engl NJ. (1995). Timing of Sexual Intercourse in Relation to Ovulation: 1517-21.

48. القحطاني ج س. (2012). السقنقور ... ينقي المعدة من السموم ويقوي الظهر. مجلة الرياض السعودية. (15876)
49. حلومي ع. (1997). مجموعة النباتات الطبية. وزارة الفلاحة والصيد البحري: الجزائر. ص 207.
50. حيمر ح. (2012). 15 بالمائة من الأزواج في الجزائر يعانون مشاكل في الإنجاب. وكالة أخبار المرأة: الجزائر. (1798).

## Résumé

À la connaissance du rôle de cette espèce *Scincus Scincus* (lézard) dans le traitement de reporter le problème de la fertilité humaine. Nous avons travail d'enquête au niveau la région d'Oued souf.

Nous avons mis sur tout la question que nous parions les propriétaires avant d'effectuer un domaine (parfumeur, experts herbes) par les problèmes que nous connaissons a cette espèce de lézard et différentes recettes que leur composé de cette espèce d'intervention depuis que consiste à broyer *Scincus Scincus* avec du miel d'abeille et l'autre composé de retarder les moyens utilisés, et le pourcentage de succès par rapport à d'autres méthodes.

Les résultats obtenus sont les suivants: l'intérêt du *Scincus Scincus* dans son corps, par la même structure de leur corps

En finale, nous avons confirmé l'orthodoxie de traitement *Scincus Scincus* différents problèmes de fertilité humaine nous obtenons cinq cas de succès (trois hommes et deux femmes)

**Mots clés :** fertilités, *Scincus scincus*, lézard, miel d'abeille, recettes.

### ملخص :

قصد معرفة دور هذا النوع من الزواحف (الشرشمان) في معالجة مشاكل الخصوبة لدى الإنسان. قمنا بإجراء إحصاء على مستوى ولاية وادي سوف .

ومن اجل معرفة الجزء المفيد من جسم الشرشمان في هذا العلاج، اعتمدنا على مجموعة من الأسئلة التي قمنا بانجازها و طرحها على أصحاب المجال (عطارين ، خبراء أعشاب... الخ)، ومن خلال هذه الأسئلة تعرفنا على هذا النوع من الزواحف و العديد من الوصفات التي يدخل في تركيبها هذا النوع بحيث تتكون من مسحوق الشرشمان و عسل النحل ومركبات أخرى مختلفة .

النتائج المحصل عليها هي أن فائدة الشرشمان في جسمه وهذا راجع لان جسمه ذو بنية متشابهة. وكذا كيفية استعمالها ، ونسبة نجاحها بالنسبة للطرق الأخرى .

و أخيرا تأكدنا من صحة معالجة الشرشمان لمشاكل خصوبة الإنسان وذلك بتحصلنا على خمسة حالات ناجحة مكونة من ( ثلاث رجال و امرأتين).

**الكلمات المفتاحية :** خصوبة، شرشمان، عسل، زواحف، وصفات.

