



الجمهورية الجزائرية الديمقراطية الشعبية
وزارة التعليم العالي والبحث العلمي
جامعة الشهيد حمه لخضر - الوادي
كلية العلوم الاقتصادية والتجارية وعلوم التسيير
قسم الإقتصاد



الإعتماد المستندي كآلية لضمان تمويل التجارة
الخارجية

دراسة حالة البنك الخارجي الجزائري - وكالة الوادي -

تقرير تربص يدخل ضمن متطلبات نيل شهادة ليسانس في العلوم
الإقتصادية

تخصص: نقدي وبنكي

تحت إشراف:

د- بن موسى بشير

إعداد الطالبات:

- عائشة بالقط

- بثينة بالقط

- صبرينة بن ناصر

السنة الجامعية: 2023/2022

بِسْمِ اللَّهِ الرَّحْمَنِ الرَّحِيمِ

التشكرات

كل الشكر لله عز وجل على كرمه وجوده وفضله
و على النعم التي أنعمها علينا ،
و الذي وفقنا للوصول إلى هذه المرحلة ،
و له الحمد حمدا كثيرا مباركا فيه ،
ثم تتقدم بالشكر إلى الأستاذ
بن موسى بشير

على تأطيره لنا و مساعدته لنا في إنجاز هذا العمل .
و لا يفوتنا أن نشكر الأساتذة سليمة تواتي على مساعدتنا
و إلى جميع أساتذة جامعة الشهيد حمه لخضر بالوادي
و إلى الطاقم الإداري

و في الأخير لا يفوتنا أن نتقدم باسمي معاني الشكر
لكل من قدم لنا يد المساعدة من قريب أو من بعيد .



إهداء

الحمد لله الذي وفقني لهذا ولم أكن الأصل إليه لولا فضل الله علي و الحمد لله

أهدي ثمرة جهدي إلى ما وهبني الله في الحياة. إلى من تعب حتى ذاق الصعب

ليحقق كل نجاح ، إلى من شجعني بكل عزم وفخر ، إلى من منحني الثقة و أهداني يد

العون طوال مشواري الدراسي وكان له الفضل فيما أنا عليه ، إليك أنت أبي الغالي

وحفظك الله ورعاك .

إلى قرة عيني ومصباح ودربي إلى من نبض قلبي بروحها ، إلى من ربت ورعت

وسهرة إلى نبع الحنان ، إلى التي تتعب لتنال زهور الحب لك أنتي أمي أدامك الله

عليا نورا وأدام صحتك وعافيتك .

إلى من قاسموني حنان أمي وأبي ومصدر افتخاري واعتزازي إخوتي حفظكم الله

ورعاكم.

" بالقط عائشة "

إهداء

بعد الشكر والثناء للواحد الأحد جل وعلاء.

أهدي مخلص هذا العمل المتواضع إلى من عجز لساني عن شكرها إلى الشمعة التي ذابت من

أجل أن نضي لي دربي " أمي الغالية " أطال الله في عمرها.

إلى من صنع مني امرأة وكان سندي في هذه الدنيا وكان لي مرشدا إلى من كرس حياته وجهده

لتصل إلى أسى مراتب العلم والأخلاق إلى خيرة "الرجال" أبي الفاضل أطال الله في عمره

إلى بهجتي و سروري اخوتي و أخواتي .

إلى جميع الأهل والأقارب إلى جميع أصدقائي

وإلى كل من هو في القلب ولم يذكره القلم .

" بالقط بثينة "



إهداء

إلى قدوتي الأولى و الضوء الذي ينير دربي إلى من علمني أن أصمد أمام أمواج الحياة و إلى من

أعطاني ولم يزل يُعطيني بلا حدود إلى من رفعت رأسي عالياً

افتخاراً به إليك يا من أفديك بروحي. أبي الحبيب إلى من جعل الله الجنة تحت أقدامها

بارك ربي في عمرها وأمدّها بالصحة .

العافية و إلى من عبدت لي طريق النجاح بدعواتها.....أمي الحبيبة

صبرينة بن ناصر



الفهرس

الفهرس

الصفحة	الموضوع
	تشكرات
	الإهداءات
II-I	فهرس المحتويات
III	قائمة الأشكال
أب	مقدمة عامة
04	المبحث الأول : التجارة الخارجية وطرق تمويلها
05	تمهيد
06	المطلب الأول : ماهية التجارة الخارجية
06	أولا : تعريف التجارة الخارجية
06	ثانيا : خصائص التجارة الخارجية
07	ثالثا : أهمية التجارة الخارجية
08	المطلب الثاني : طرق تمويل التجارة الخارجية
08	الفرع الأول : تمويل التجارة الخارجية قصيرة الأجل
08	أولا : مفهوم الاعتماد المستندي
09	ثانيا : أهمية الاعتماد المستندي
10	ثالثا : أنواع الاعتماد المستندي
14	رابعا : كيفية سير عملية الاعتماد المستندي
22	الفرع الثاني : تمويل التجارة الخارجية متوسطة وطويلة الأجل
22	أولا : قرض المورد
22	ثانيا : قرض المشتري
23	ثالثا : التمويل الجزافي
25	رابعا : التأجير التمويلي
27	المبحث الثاني : الاعتماد المستندي وفعاليتها في تمويل التجارة الخارجية وضمانها
28	تمهيد
28	المطلب الأول : دراسة حالة البنك الخارجي الجزائري وكالة الوادي
28	أولا : تقديم البنك الخارجي الجزائري وكالة الوادي
28	ثانيا : الهيكل التنظيمي للبنك الخارجي الجزائري
29	ثالثا : مصالح الوكالة والعمليات التي تتم على مستوى وكالة الوادي
30	المطلب الثاني : مراحل الاعتماد المستندي كوسيلة في تمويل التجارة الخارجية ودور ضمانها
30	الفرع الأول : عملية سير تقنية الاعتماد المستندي لبنك الجزائري
30	أولا : عملية التوطين البنكي
31	ثانيا : طلب فتح التوطين البنكي
33	الفرع الثاني : ماهية الضمانات البنكية وطرق سيرها في البنك الخارجي (وكالة الوادي)
33	أولا : الضمانات البنكية الدولية التي يقدمها البنك الخارجي الجزائري (وكالة الوادي)
34	ثانيا : مفهوم وأهمية الضمانات البنكية
34	ثالثا : طرق سير الضمانات البنكية
36	الخاتمة
40	قائمة المراجع
-	الملاحق

قائمة الأشكال

الصفحة	عنوان الشكل
17	الشكل رقم (01): سير عملية فتح الإعتماد
18	الشكل رقم(02): عملية تسوية المدفوعات من خلال الدفع.
19	الشكل (03) : عملية تسوية المدفوعات بالقبول
24	الشكل (04) مخطط سير عملية التمويل الجزائري
29	الشكل رقم (05) الهيكل التنظيمي للبنك الخارجي الجزائري وكالة الوادي 094
33	الشكل رقم (06) : ختم التوطين البنك الخارجي الجزائري.

مَقَامَةٌ

المقدمة

تعد التجارة الخارجية الشريان الأساسي الذي يربط بين الدول المختلفة . بحيث توفر الاقتصاد ما يحتاج إليه من سلع وخدمات غير متوفرة محليا من خلال نشاط الاستيراد ، في نفس الوقت تمكنه من التخلص من فائض السلع والخدمات المختلفة من خلال نشاط التصدير ، وتعتبر العمليات الاقتصادية سواء الوطنية أو الدولية محركا أساسيا لنشاط التجارة الخارجية .

ونظرا لدورها المهم جدا في تنمية اقتصاديات الدول المعاصرة تعمل مجموعة من المؤسسات المالية والمصرفية ومختلف فروعها على تمويل التجارة الخارجية من خلال مجموعة الميكانيزمات والإجراءات والحوافز والتعمق لدراسة هذا الجانب له أهمية بالغة لتعزيز وتقوية المبادلات الخارجية وتشجيع قطاعات معينة من النشاط الاقتصادي كتشجيع الاستثمار وجلب رؤوس الأموال الأجنبية ... الخ.

وتتم المعاملة التجارية الدولية في الغالب دون أن يتلقى المشتري (المستورد) بالبائع

(المصدر) التقاء شخصيا و إنما عن طريق الاتصالات الغير المباشرة مما خلق جوا من الخوف التردد لاستحالة تنفيذ الطرفين التزامتهما في وقت واحد ومباشرة بطريق المناولة ، لذلك اتجه التفكير إلى الاستعانة بوسيط يثق به كل منهما لحماية حقوقهما ولتأكيد التزامهما بتنفيذ عقد البيع ، هذا الوسيط هو البنك الذي تعهد أمامه المشتري بدفع ثمن البضاعة متى استلم المستندات التي بموجبها تنتقل له ملكية البضاعة المشحونة .

ومن هنا شهدت الأوساط المصرفية العالمية تقنية بنكية فريدة في محتواها ... و فعالة على مستوى أدائها، ورائدة في إقرار حماية متبادلة لأطراف الصفقة التجارية على المستوى العالمي، لا سيما في وضع اقتصادي وتجاري دولي يتسم بعدم الأمان وارتفاع معدل الخطر مما استوجب سيادة مظاهر الترقب والاحتياط ، ألا وهي الاعتماد المستندي التي أضحت تشكل صمام الأمان بالنسبة لأطراف المعاملات التجارية (البيوعات الدولية) ومن هذا المنطلق تمثلت إشكالية دراستنا الرئيسية في الآتي :

إشكالية الدراسة :

كيف تتم آلية سير الاعتماد المستندي في البنك للبيوع التجارية وفيما تتمثل ضماناتها لطرفين دراسة حالة البنك الخارجي الجزائري وكالة الوادي؟

أهداف الدراسة :

- أهمية التجارة الخارجية للدول .
- تقديم أهم التقنيات والطرق المستعملة في تمويل التجارة الخارجية .
- إعطاء صورة حية عن النظام المصرفي الجزائري وطريقة تمويله للبيوع التجارية وأهم الضمانات البنكية المقدمة للمتعاملين .

المنهج المتبع:

لتحقيق أهداف الدراسة استخدمنا المنهج التاريخي والمتمثل في سرد الأهمية من التجارة الخارجية ، والمنهج الوصفي التحليلي في جمع البيانات الوثائق الخاصة بالاعتماد المستندي وتحليل مراحل سيرها في البنك الخارجي الجزائري وكالة الوادي .

خطة البحث :

وللإجابة على إشكالية وتحقيق أهداف الدراسة قمنا بتقسيم البحث إلى مبحثين :

المبحث الأول التجارة الخارجية وطرق تمويلها والذي بدوره ينقسم إلى مطلبين الأول ماهية التجارة الخارجية والثاني طرق تمويل التجارة الخارجية .

أما المبحث الثاني باعتباره مبحثا تطبيقيا تم تقسيمه إلى مطلبين المطلب الأول تناولنا فيه دراسة حالة البنك الخارجي الجزائري وكالة الوادي أما المطلب الثاني مراحل اعتماد المستندي كوسيلة في تمويل التجارة الخارجية وضمانها.

المبحث الأول :
التجارة الخارجية وطرق تمويلها

تمهيد

تلعب التجارة الخارجية دورا رئيسا في تنمية اقتصاديات الدول، وتعتبر مؤشرا على القدرة الإنتاجية والتنافسية في السوق الخارجي، كما تعد همزة وصل وتربط بين جميع دول العالم، من خلال نقل التقدم الفني فضلا عن تعزيز الطاقة الاستيرادية لها بتوفر احتياجات التنمية الاقتصادية والارتفاع بمستوى المعرفة الخفية والمهارات البشرية وكذا تشجيع رأس المال الأجنبي.

المبحث الأول : التجارة الخارجية وطرق تمويلها

المطلب الأول : ماهية التجارة الخارجية

أولا :تعريف التجارة الخارجية

- 1-تعريف الأول: التجارة الخارجية فرع من فروع علم الاقتصاد يختص بدراسة الصفقات الاقتصادية عبر الحدود الوطنية فهي تعتبر إحدى الركائز الأساسية في الاقتصاد القومي لجميع بلدان العالم.¹
- 2-تعريف الثاني:وكما تعرف على أنها التجارة الخارجية عملية تبادل التجاري في السلع والخدمات وغيرها من عناصر الإنتاج المختلفة بين دول بهدف تحقيق المنافع المتبادلة لأطراف التجارة²
- 3-تعريف الثالث:هي المعاملات التجارية الخارجية في صورها الثلاثة المتمثلة في انتقال السلع والخدمات ورؤوس الأموال تنشأ بين أفراد يقيمون في وحدات سياسية مختلفة أو بين حكومات ومنظمات اقتصادية تقطن وحدات سياسية مختلفة ، ويمكن تصنيف الصفقات التجارية التي تتضمنها التجارة الخارجية فيما يلي :
- ✓ تبادل السلع المادية وتشتمل على السلع الاستهلاكية والسلع الإنتاجية والمواد الأولية والسلع نصف مصنعة والسلع الوسيطة .
- ✓ تبادل الخدمات والتي تتضمن خدمات النقل والتأمين والشحن والخدمات المصرفية والسياحة وغيرها .
- ✓ تبادل عنصر العمل ويشتمل على الأيدي العاملة من بلد لآخر بالإضافة إلى الهجرة.³
- 4-تعريف الرابع: من المفاهيم السابقة نستنتج أن التجارة الخارجية عبارة عن مختلف عمليات التبادل التجاري الخارجي سواء في صورة سلع أو أفراد أو رؤوس الأموال يقطنون ووحدات سياسية مختلفة بهدف إشباع أكبر حاجات ممكنة . وتتكون التجارة الخارجية من عنصرين أساسيين هما : الصادرات والواردات بصورتيهما المنظورة وغير المنظورة⁴.

ثانيا : خصائص التجارة الخارجية

تتميز التجارة الخارجية عن التجارة الداخلية بمجموعة من الاختلافات تتميز أساسا في :

¹كاسية فراح ،سامية كيشو،الاعتماد المستندي كتقنية دفع تمويل وضمان التجارة الخارجية ،مذكرة ماستر في العلوم الاقتصادية ،تخصص مالية وتجارة و دولية ،جامعة ألكلي محند أو لحاج ،البويرة ،2014،ص21

² عبد الله عطاب،أهمية تمويل التجارة الخارجية عن طريق الاعتماد المستندي ،دراسة حالة البنك الوطني الجزائري وكالة ورقلة (944)، شهادة ماسترعلوم اقتصادية ،تخصص: مالية وبنوك ،2014، ص 14

³ نفس المرجع ،ص14

⁴ عواطف بوقندورة ، تمويل التجارة الخارجية في الجزائر، نيل شهادة ماستر أكاديمي في علوم التسيير المالية وبنوك ، جامعة أم البواقي ، 2014 ،صص 04-05

1- اختلاف الوحدات السياسية بين الدول: تكون المبادلات في التجارة الخارجية بين وحدات مختلفة وتابعة لقوانين وقواعد متعددة التعامل معها يتطلب ترتيبات قانونية وتنظيمية وكذا الأعراف والقواعد السائدة في الدول المتعامل معها .

2- اختلاف طبيعة الأسواق: تؤثر طبيعة الاسواق على طبيعة التبادل الخارجي وتجعله مختلف على التبادل الداخلي و هذا الاختلاف في الأسواق يمكن له ان يأخذ أحد الأشكال الموالية :

- ✓ الاختلاف الطبيعي: يشمل الاختلاف في البلدان المختلفة على الأدوات، الميول، والطابع البيئي .
- ✓ انفصال الأسواق: هو مجموعة من الحواجز الطبيعية، الاقتصادية والإدارية .
- ✓ اختلاف قدرة عوامل الإنتاج على التشغيل: تنتقل هذه العوامل بسهولة لتحقيق التوازن داخليا، أما في الخارج تواجهه مجموعة من العراقيل مما يؤدي إلى اختلاف الأسعار بين الدول .
- ✓ اختلاف الوحدات النقدية والأنظمة الجمركية : تنقسم عملة التبادل في التجارة إلى:

- المبادلات تتم بالنقود الأجنبية.

-مبادلة النقود الأجنبية بالنقود الوطنية .

- مبادلة النقود الوطنية بالسلع.

تكمن المشكلة في التبادل الخارجي في كل دولة من الدول إلى عملتها الخاصة، أسعار صرفها وأنظمتها المصرفية .

أما فيما يخص الأنظمة الجمركية هي عبارة على أنظمة موجهة لتشجيع بعض الأنشطة الاقتصادية (الاستيراد والتصدير) عن طريق استعمال ميكنيزمات تتغير حسب النشاط المعني، وقف أو إعفاء الضرائب والرسوم الجمركية، المصانع الموضوعة تحت المراقبة الجمركية، منح مسبق للمزايا الجبائية والمالية المتعلقة بالتصدير تشمل الأنظمة الجمركية مايلي: العبور الجمرك، المصانع الموضوعة تحت المراقبة الجمركية ، القبول المؤقت ، التصدير المؤقت.¹

ثالثا: أهمية التجارة الخارجية .

ليس من الصعب علينا أن نتصور ما للتجارة الخارجية من أهمية في العصر الحديث فهي تمكننا من إشباع بعض حاجات لنا ما كان من الممكن إشباعها لو لم يقل التبادل التجاري بين الدول ، ويمكن تلخيص أهمية التجارة الخارجية في النقاط التالية :

¹المرجع السابق ، ص 05

- ✓ تساعد في زيادة رفاهية البلاد عن طريق توسيع قاعدة الاختيارات فيما يخص مجال الاستهلاك والاستثمار، وتخصص الموارد الإنتاجية بشكل عام.¹
- ✓ التجارة الخارجية تعمل على تحريك وتنمية الأموال وزيادة رؤوس الأموال التي تنتج من خلال العمل التجاري الخارجي.
- ✓ تعد التجارة الخارجية مصدرا أساسيا في الحصول على العملات الأجنبية الرئيسية أو النادرة منها، مما يعزز قدرة الدولة من السيولة النقدية التي تعد من مرتكزات العمليات الاقتصادية خصوصا عمليات التمويل والاستثمار.²
- ✓ تحقيق المكاسب المتوقعة من الحصول على سلع أو خدمات بكلفة أقل مما لو تم إنتاجها محليا .
- ✓ زيادة الدخل القومي اعتمادا على التخصص في الإنتاج وتقسيم العمل الدولي .
- ✓ ربط الدول والمجتمعات مع بعضها البعض.³
- ✓ ويمكن للتجارة الخارجية أن تلعب دورا للخروج من دائرة الفقر وخاصة عن تشجيع الصادرات، فينتج عن ذلك الحصول على مكاسب جديدة في صورة رأس المال الأجنبي الجديد الذي يلعب دورا في زيادة الاستثمارات الجديدة في بناء المصانع وإنشاء البنية الأساسية، والنهوض بالتنمية الاقتصادية.
- ✓ تشير تاريخيا إلى أنها ساعدت على زيادة الثروة الصناعية الناشئة في أوروبا في القرن الثامن عشر ولولا جهودها لكان هناك مشكلة اقتصادية عنيفة في الدول الأوروبية.⁴

المطلب الثاني : طرق تمويل التجارة الخارجية

الفرع الأول : تمويل التجارة الخارجية قصيرة الأجل

أولا: مفهوم الاعتماد المستندي

- 1- **التعريف الأول:** يعتبر الاعتماد المستندي أحدهم الطرق الأكثر شيوعا في العمليات التجارية الخارجية، هذا من أجل التقليل من المخاطر التي قد يتعرض لها المصدرين والمستوردين من خلال عملية تنفيذ الأطراف للإلتزاماتهم المحددة فيه.⁵

¹ إبراهيم خالدي، تقنيات تمويل التجارة الخارجية المتوسطة وطويلة الأجل دراسة تطبيقية في بنك الجزائر الخارجي وبنك البركة، وكالة بسكرة، نيل شهادة الماستر، اقتصاد دولي، 2019، ص 04

² وليد عالي، حماية البيئة وتحرير التجارة الخارجية في إطار المنظمة العالمية للتجارة، دراسة حالة الجزائر أطروحة لنيل شهادة دكتوراه علوم اقتصادي دولي والتنمية المستدامة، جامعة فرحات عباس - سطيف 1-2018-ص05

³ فريد ختوف -إكرام شعبان. الاعتماد المستندي ك تقنية تمويل وضمان التجارة الخارجية -دراسة حالة البنك الخارجي الجزائري. جامعة أكلي مخد أو لحاج - البويرة - العلوم التجارية مالية وتجارة دولية -2019-ص06

⁴ نفس المرجع، ص 07.

⁵ خولة خير، نجاة حريز بكار، الاعتماد المستندي آلية تمويل حديثة في مجال نشاط التجارة الخارجية، جامعة الشهيد حمة لخضر، الوادي، قسم الحقوق، تخصص: قانون أعمال، 2022، ص 13.

2- **التعريف الثاني:** يتمثل الاعتماد المستندي في تلك العملية التي يتقبل بموجبها بنك المستورد أن يحل محل المستورد في الالتزام بتسديد وارداته لصالح المصدر الأجنبي عن طريق البنك الذي يمثله مقابل استلام الوثائق أو المستندات التي تدل على انه المصدر قد قام فعلا بإرسال البضاعة المتعاقد عليها.¹

3- **التعريف الثالث:** هو عقد يلتزم به البنك مباشر أمام الغير بناء على طلب العميل الذي يسمى بالأمر بدفع مبلغ أو قبول كمبيالة مسحوبة عليه من الغير ويسمى بالمستفيد وذلك بشروط معينة وارادة في هذا التعهد ومضمون برهن حيازي على المستندات الممثلة للضائع المصدرة ، لأن هذا النوع من الاعتماد يستعمل في التجارة الخارجية في البيوع البحرية ويصبح هذا المستورد هو الأمر والمصدر هو المستفيد.

غير أننا نميل إلى التعريف الذي جاء به الأستاذ يوسف بن ناصر وذلك لاشتماله على كافة عناصر والخصائص الاعتماد المستندي والقائل أن " الاعتماد المستندي مؤسسة قانونية وتجارية للضمان والوفاء، قوامها تعهد مستقبل في طبيعته، ومجرد عن سببه، يكون صادرا عن مؤسسة مصرفية بنكية تسمى البنك الفاتح أو المنشئ أو المصدر لاعتماد بالالتزام لحساب موكلها وعميلها المشتري المستورد ويسمى الأمر بفتح الاعتماد، بأداء مبلغ مالي محدد في قيمته ، ونوعية عملته يسمى مبلغ الاعتماد لفائدة المفتوح لصالحه الاعتماد والبائع المصدر، ويسمى المستفيد أما مباشر أو عبر مؤسسة بنكية مبلغة ، وذلك نظير وثائق معينة ومطابقة في شكلها المستندية .

للوارد بخطاب الاعتماد، ومسلمة داخل أمد زمني محدد يسمى مدة صلاحية الاعتماد ويكون المبلغ مضمونا².

ثانيا: أهمية الاعتماد المستندي

تتبع أهمية الاعتماد المستندي من الدور الذي تلعبه في تسهيل عمليات التجارة الدولية وفوائده المتعددة يمكن إدراجها تحت ثلاث مجموعات وهي:

1- بالنسبة للتاجر فاتح الاعتماد:

✓ يكون على ثقة من أن البضاعة سنأتي مطابقة للشروط المتفق عليها وخاصة عندما يطلب شهادة معينة من قبل مؤسسة تتعاطى أعمال الكشف والتأكد من المواصفات حسب الشروط المتفق عليها في الاعتماد.

✓ ان المستندات ستصل مطابقة للشروط فتعفيه من دفع الغرامات المفروضة من قبل الدولة حال وجود مخالفات مثل تصديق الفواتير وشهادة المنشأ.

✓ لا يضطر لدفع قيمة الاعتماد سلفا لمدة قد تصل إلى أربعة أشهر أي ريثما تصل البضاعة .

2- بالنسبة للمستفيد:

✓ يكون على ثقة بأن بضاعته التي يحضرها أو يصنعها مباعه ولن تندكس .

¹ طاهر لطرش، تقنيات البنوك ، طبعة السادسة ديون المطبوعات ، بن عكنون ، الجزائر ، 2007، ص117.

² مرجع السابق ذكره، ص13

- ✓ يضمن دفع عدم انسحاب المشتري ضمن المدة المتفق عليها والمحددة في الاعتماد .
- ✓ يضمن دفع الثمن البضاعة حالة تقديم المستندات بحيث تكون مطابقة للشروط ويضمن تسديد السحوبات الزمنية عند موعد استحقاقها.
- ✓ يمكنه الحصول على تسهيلات مصرفية لتجهيز البضاعة مقابل الاعتماد .
- 3- بالنسبة للتجارة الدولية: بالنسبة لتجارة الدولية تساعد هذه الخطابات على انتشارها بسهولة خاصة وأنها تسهل النواحي المالية التي كانت كثيرا ما تقف حجرة عثر أمام انتشار هذه التجارة فتقوم المصارف بدور الوسيط الذي يثق به كلمن البائع والمشتري فتسهل عملية القبض ثمن البضاعة حال شحنها بينما لا يدفع المشتري الثمن إلا حال استلامه الوثائق الخاصة بهذه البضائع .

4- بالنسبة للمصاريف:

مصدر دخل للمصارف من جراء العملات التي تتقاضاها والتأمينات التي تأخذها فتشكل مصدرا تمويليا لا بأس به كما أنها توظف هذه التأمينات فتحصل على عوائد من جراء ذلك بالإضافة إلى مساهمة هذه التأمينات في زيادة سيولة هذه المصارف¹.

ثالثا : أنواع الاعتماد المستندي

هناك أنواع عديدة للاعتماد المستندي

1- تصنيف الاعتماد المستندي من حيث طبيعية إلزامية الاعتماد:

أ- الاعتماد المستندي القابل للإلغاء: يظهر هذا النوع من الاعتماد عندما يقوم البنك المستورد بفتح اعتماد مستندي لصالح زبونه (المستورد) وإعلام المصدر بذلك، ولكن دون ان يلتزم أمامه بشيء وعليه، فإن الاعتماد المستندي القابل للإلغاء لا يعد ضمانا كافيا لتسوية ديون المستورد تجاه مصدر ومن الممكن ان يلغى في أي لحظة. وهذه السلبيات تجعل من هذا النوع من الإعتمادات المستندية نادرة الاستعمال².

ب- الاعتماد المستندي غير قابل للإلغاء:

وهذا النوع أصبح شائع الاستخدام في التجارة الدولية وبصفة غالبية بحيث تلاقى هذا النوع عيوب النوع الآخر القابل للإلغاء وهو النوع الذي أقرته اللائحة 600 للأعراف الدولية .

✓ يصدر بواسطة بنك المشتري بناء على طلب المشتري .

¹فريد ختوف، إكرام شعبان، الاعتماد المستندي كمنهجية تمويل وضمان التجارة الخارجية ، دراسة حالة البنك الخارجي الجزائري، مرجع سابق ذكره ، ص ص 38 - 39.

²ظاهر لطرش، مرجع سابق ذكره ، ص 119

- ✓ يلتزم بنك المشتري التزاما غير قابل للإلغاء بدفع الكمبيالة لبنك المصدر في تاريخ استحقاقها طالما هناك مطابقة في مستندات الشحن لشروط الاعتماد (في حالة الكمبيالات المؤجلة الدفع يتم الإشارة إلى أنها كمبيالة معززة من جانب البنك المرسل وذلك عند إصدار الاعتماد المستندي).
- ✓ البنك المصدر للاعتماد سوف يلتزم أمام بنك المستفيد بتنفيذ جميع الشروط هذا الاعتماد لا يجوز تعديل أو إلغاء أو شطب أي من شروط الاعتماد دون موافقة الطرف الآخر أي لابد من موافقة الطرفين على أي تعديلات .
- ✓ دفع قيمة الاعتماد تعتمد على شروط الدفع الواردة به .¹

2- تصنيف الاعتماد المستندي من حيث قوة تعهد البنك المرسل :

- أ-الاعتماد المستند غير المعزز: بموجب الاعتماد المستندي غير المعزز يقع الالتزام بالسداد للمصدر على عاتق البنك فاتح الاعتماد ويكون دور البنك المرسل في بلد المصدر مجرد القيام بالوظيفة الوسيط في تنفيذ الاعتماد نظير عمولة ،فلا التزام عليه إذا أخلى أحد الطرفين بأي من الشروط الواردة في الاعتماد .²
- ب)- الاعتماد القطعي المعزز: في الاعتماد القطعي المعزز، يضيف البنك المرسل في بلد المستفيد تعهده إلى تعهد بنك الذي قام بفتح الاعتماد ،ويلتزم بدفع القيمة في جميع الظروف مادامت المستندات مطابقة لشروط ، وبالتالي يحظى هذا النوع من اعتمادات بوجود تعهدين من بنكين (بنك فاتح الاعتماد والبنك المرسل في بلد المستفيد) ويتمتع المصدر المستفيد بمزيد من الاطمئنان وبيضانات أوفر بإمكانية قبض قيمة المستندات وبطبيعة الحال لا يطلب البنك فاتح الاعتماد تعزيز الاعتماد من البنك المرسل إلا عندما يكون ذلك جزء من شروط المصدر على التاجر المستورد، فقد لا توجد حاجة لذلك إذا كان البنك فاتح الاعتماد هو أحد بنوك العالمية المشهورة لعظم ثقة الناس بها كما أن البنوك المرسله لا تقوم بتعزيز الإعتمادات إلا إذا توافرت عندها الثقة بالبنك المحلي فاتح الاعتماد، ويكون ذلك نظيرا عمولة المنقق عليه.³

3- تصنيف الاعتماد المستندي من حيث طريقة التسوية :

أ- تصنيف الإعتمادات من حيث طريقة الدفع للبايع المستفيد :

يمكن تقسيم الاعتماد المستندي من حيث طريقة الدفع للبايع المصدر :

- ✓ اعتماد الاطلاع :هذا النوع هو أكثر الاعتمادات شيوعا في اعتماد الاطلاع فبمجرد تقديم المصدر لبنك الإشعار المستندات المطلوبة فالاعتماد بإمكان المصدر الحصول على كامل المبالغ مباشرة .

¹ أسامة عبد المنعم ، الإعتمادات المستندية في الاستيراد والتصدير في البنوك، القاهرة ، مصر ، ط2 ، 2014، ص 67

²خلاف ضيف ، البنوك تجارية ودورها في تمويل التجارة الخارجية،مذكرة تدخل ضمن نيل شهادة ماستر، تخصص مالية وبنوك ، دراسة حالة (بنك الفلاحة والتنمية الريفية) ،وكالة أم لبواقي ،2015، ص 62

³أحمد معوج، النظام القانوني للاعتماد المستندي ،مذكرة تدخل ضمن نيل شهادة ماستر، تخصص حقوق، جامعة العربي بن مهيدي، أم البواقي ،2016،ص11

✓ اعتماد القبول: ينص على ان الدفع يكون بموجب كمبيالات يسحبها البائع المستفيد ويقدمها ضمن مستندات الشحن، على أن يستحق تاريخها في وقت لاحق معلوم .

✓ اعتماد الدفعات : اعتمادات الدفعات المقدمة أو الإعتمادات ذات شرط الأحمر هي اعتمادات قطعية يسمح فيها للمستفيد لسحب مبالغ معينة مقدمة بمجرد إخطاره بالإعتماد، أي قبل تقديم المستندات وتخصم هذه المبالغ من قيمة الفاتورة النهائية عند الاستعمال النهائي للإعتماد، وسميت هذه الإعتمادات هذا الاسم لأنها تحتوي على هذا الشرط الخاص الذي يكتب عادة بالحبر الأحمر للفت النظر اليه ¹.

(ب)- تصنيف الاعتماد المستندي من حيث طريقة سداد المشتري :

✓ الاعتماد المغطي كلياً : وهو الذي يقوم طالب الاعتماد بتغطية مبلغه بالكامل للبنك لتسديد المبلغ لدى الوصول للمستندات الخاصة اليه بالبنك في هذه الحالة لا يتحمل اي عبئ مالي لأن العميل يكون قد زوده بكامل النقود اللازمة لفتح وتنفيذ الاعتماد وتسديد الباقي عند ورود المستندات في هذه الحالة تأخذ حكم التغطية الكاملة ولكن يظل البنك في الإعتماد المغطي كلياً مسؤولاً أمام عميله عن أي استعمال خاطئ للنقود مثل دفعها للمستفيد اذا لم تكن شروط الإعتماد قد توفرت أو إذا تأخر فيها ،كما يسأل عن أي خطأ مهني يرتكبه البنك المراسل في مهمته ².

✓ الإعتماد المغطي جزئياً: هو الذي يقوم فيه العميل الأمر بفتح الإعتماد بدفع جزء من ثمن البضاعة من ماله الخاص وهناك حالات خاصة لهذه التغطية مثل ان يلتزم العميل بالتغطية بمجرد دفع للمستفيد حتى قبل وصول المستندات أو الانفاق على أن تكون تغطية عند وصول المستندات وأن يؤخر الدفع الي حين وصول السلع ويساهم البنك في تحمل مخاطر تمويل الجزء الباقي من مبلغ الإعتماد، وتقوم البنوك التقليدية بإحتساب فوائد على الأجزاء غير المغطات وهي فوائد ربوية محرمة تتجنبها البنوك الاسلامية لاستخدام بديل آخر يسمى اعتماد المشاركة .

4- تصنيف الإعتمادات من حيث الشكل والاستعمال:

(أ)- تصنيف الإعتماد من حيث الشكل : ويمكن تصنيف الإعتمادات من حيث الشكل الى 3 أنواع ³.

¹ عبد الرحمان كبير ،لعنور باهي، دور الاعتماد المستندي في التقليل من مخاطر تمويل التجارة الخارجية (دراسة حالة بنك التنمية المحلية الجزائري)، مذكرة نيل شهادة ماستر في العلوم الإقتصادية، تخصص:اقتصاد نقدي و بنكي 2020ص34-35

² فراح كاسية وسامية كيشو ،الاعتماد المستندي كتقنية الدفع. تمويل وضمان التجارة الخارجية مع دراسة حالة تطبيقية لدى بنك الخارجي الجزائري ،مرجع سابق ذكره، ص 61

³ صونية معزيز، دور الاعتماد المستندي في تمويل التجارة الخارجية (دراسة حالة البنك الخارجي الجزائري وكالة ام البواقي 51)،تخصص:إدارة مالية ، مذكرة نيل شهادة ماستر، جامعة العربي بن لمهيدي-ام البواقي- 2021، ص،ص 54 53.

✓ **الاعتماد القابل لتحويل** : هو اعتماد غير قابل لنقض ينص فيه على حق المستفيد في طلب من البنك المفوض بالدفع أن هذا الاعتماد كلياً أو جزئياً تحت تصرف مستفيد آخر، ويستعمل هذا النوع غالباً إذا كان المستفيد الأول بسيطاً أو وكيل للمستورد في بلد التصدير فيقوم بتحويل الاعتماد بدوره إلى المصدرين الفعليين للبضاعة نظير عمولة معينة أو الاستفادة من فروق الأسعار، وتتم عملية التحويل بإصدار اعتماد جديد أو أكثر لصالح المستفيد الأول أو المستفيدين التاليين ولا يعني التحويل تطهير خطاب الاعتماد الأصلي نفسه أو تسليمه للمستفيد الثاني، ويشترط أن يكون التحويل بموافقة الأمر، البنك المصدر للاعتماد الأصلي والمستفيد الأول.

✓ **الاعتماد الظاهري أو المتجدد**: يقصد به الاعتماد الذي تتجدد قيمته تلقائياً بنفس الشروط خلال فترة معينة منصوص عليها في الاعتماد، كما تجدد مدته عدة مرات محددة الاعتماد دون الحاجة إلى تعديل الاعتماد أو تمديده أو إبرام عقد جديد، ونظراً للحيطه والحذر الذين يستلزمهما هذا النوع من الاعتماد فإنه يجب أن تكون تعليمات الأمر بفتح الاعتماد وكذا تعليمات البنك المصدر للاعتماد إلى البنك المراسل واضحة ودقيقة، ويستعمل هذا الاعتماد في عمليات تبادل البضائع ذات الطبيعة النمطية المتكررة.

✓ **الاعتماد الظهيري**: يشبه هذا النوع من الإعتمادات القابل لتحويل حيث يستعمل في الحالات التي يكون فيها مستفيد من الاعتماد الأصلي وسيطاً وليس منتجاً للبضاعة كأن يكون مثلاً وكيلاً للمنتج، وفي هذه الحالة يقوم المستفيد بفتح الاعتماد جديد صالح المنتج بضمانة الاعتماد الأول مبلغ له. ويستخدم هذا الأسلوب خصوصاً إذا رفض المستورد فتح اعتماد قابل لتحويل أو في حالة طلب المنتج شروطاً لا تتوفر في الاعتماد الأول، وعادة ما تكون شروط الاعتماد الثاني مشابهة للاعتماد الأصلي باستثناء القيمة وتاريخ الشحن وتقديم المستندات التي تكون في الغالب أقل وأقرب ليتيسر للمستفيد الأول إتمام العملية وتحقيق الربح من الفرق بينهما.

ب- **تصنيف الاعتماد من حيث الاستعمال**: تنقسم الإعتمادات المستندية من منظور هذه الزاوية إلى اعتماد الاستيراد واعتماد التصدير¹.

✓ **اعتماد الاستيراد**: هو الاعتماد الذي يفتحه المشتري المحلي لصالح المصدر بالخارج لشراء ما يبيعه من سلع أجنبية.

✓ **اعتماد التصدير**: هو الاعتماد الذي يفتحه المشتري الأجنبي لصالح المصدر المحلي لشراء ما يبيعه من سلع محلية.

¹ نعيمة فودي، دور الاعتماد المستندي في تمويل التجارة الخارجية، مذكرة نيل شهادة ماستر في القانون الخاص، تخصص: قانون أعمال جامعة أكلي محند أولحاج-البويرة-2016، ص 30.

رابعا: كيفية سير عملية الاعتماد المستندي:

1- أطراف الاعتماد المستندي: ويمكن إيجازها فيما يلي:

- طالب الاعتماد (المستورد) :

هو الطرف الذي تبدأ بإرادته مراحل إنشاء الاعتماد المستندي وفي سبيل ذلك يتعين عليه الوفاء بالالتزامات الآتية:¹

- ✓ إعطاء تعليمات واضحة وكاملة دقيقة الى بنكه بغرض فتح الاعتماد وتعديله في وقت لاحق، كذلك التحديد الدقيق للمستندات التي سيتم مقابلتها عملية الدفع أو القبول أو التداول.
- ✓ تقديم كافة المستندات والموافقات والتصاريح اللازمة لإنشاء الاعتماد.
- ✓ الوفاء بقيمة الغطاء النقدي للاعتماد سواء كان كليا أو جزئيا ومن ثم باقي قيمة المستندات عند تقديمها.
- ✓ الوفاء بقيمة العمولات والمصاريف والرسوم الخاصة بفتح الاعتماد.
- ✓ الوفاء بأي أعباء مالية أخرى قد ينكبدها البنك في سبيل تنفيذ تعليماته.
- ✓ قبول أو سحب مستندات الشحن التي ترد مطابقة تماما لشروط الاعتماد.
- ✓ تعويض البنك عن كافة النتائج المترتبة عن التزام البنك بالقوانين والعادات الأجنبية في بلد المستفيد من الاعتماد (المادة رقم 18 فقرة "ج" من الاعراف الموحدة رقم 500)

-المستفيد (المصدر):

هو المصدر البضاعة بحيث يفتح الاعتماد لحسابه أو لصالحه وتصرف إليه قيمته عندما يتقدم من بنكه مبررا الوثائق والمستندات التي تثبت شحن البضاعة، كما يمكن أن يكون المستفيد هو جهة الشحن أو كما يسمى الشاحن عندما يقوم بتسليم البضاعة للنقل ليتولى شحنها إلى بلد المستورد.²

-البنك المصدر للاعتماد:

وهو يمثل أحد الأطراف الرئيسية للاعتماد المستندي وقد يسمى بالبنك فاتح الاعتماد إذ يتولى هذا الأخير إصدار الاعتماد المستندي لصالح المصدر متعهدا بدفع قيمة الصفقة المبرمة بين المصدر والمستورد وفقا لشروط فتح الاعتماد المستندي ويعتبر البنك المصدر الاعتماد بنك للمستورد حيث يتعامل نيابة عنه. حيث يتولد عن قبول البنك فتح الاعتماد لصالح المصدر عدد من المهام تلخصها في النقاط التالية:³

¹فريد ختوف، إكرام شعبان، الاعتماد المستندي كتنقية تمويل وضمان التجارة الخارجية، مرجع السابق ذكره، ص ص 39 40 .

²نسيمة شبيح، دور الضمانات البنكية الدولية في تمويل التجارة الخارجية الجزائرية، جامعة محمد بوضياف بالمسيلة، مذكرة مقدمة ضمن نيل شهادة ماستر، تخصص: مالية وتجارة دولية، 2018، ص 28.

³محمد رياح، فاتح عقاب، الاعتماد المستندي كأداة بنكية في تمويل التجارة الخارجية، مذكرة تدخل ضمن متطلبات نيل شهادة الماستر في العلوم الاقتصادية، تخصص إقتصاديات المالية والبنوك، جامعة اكلي ولحاج -البويرة 2015 ص ص 94 95.

- ✓ يتعين على البنك فاتح الاعتماد مراجعة الشروط والضوابط الواردة وتتطابق مع سياسات البنك ومع المتطلبات القانونية واللوائح والتنظيمات السائدة في بلد البنك فاتح الاعتماد.
- ✓ يتعين على البنك المصدر للاعتماد مراجعة تعليمات طالب الاعتماد المستندي والتأكد من أنها تتفق وتتطابق مع شروط العقد المبرم بين المستورد والمصدر أي أنها تتفق مع الطريق التي سوف يتم بها إبلاغ المصدر.
- ✓ وفقا للمراجعة السابقة فإن البنك مصدر الاعتماد يتعين عليه:
- إصدار خطاب الاعتماد لصالح المصدر وفقا لشروط التعاقد المبرمة بين المصدر والمستورد وبما يتماشى مع الشروط الواردة في الاعتماد المستندي.
- إجراء التعديلات التي قد يطلبها المستورد والتي لا تحتاج الى موافقة بقية أطراف الاعتماد ومن ثم تصبح هذه التعديلات سارية المفعول طالما أنها لا تختلف القوانين والقواعد المحلية والدولية.
- مراجعة المستندات اللازمة لتنفيذ الاعتماد وإخطار المستورد مخالفة قد تحدث في المستندات.
- ✓ يتعين على البنك فاتح الاعتماد أن يفصح جميع المستندات المطلوبة في الاعتماد بعناية كافية ليتأكد من أنها في ظاهرها تطابق أو لا تطابق شروط الاعتماد ونصوصه وأن هذه المطابقة الظاهرية للمستندات لشروط ونصوص الاعتماد سوق تتم وفقا للمعايير والقواعد المصرفية الدولية كما تعكسها هذه المواد والمستندات التي تبدو في ظاهرها متناقضة مع بعضها سوف تعد من ظاهرها غير مطابقة لشروط الإيعتماد ونصوصه، كما لا يفحص المستندات المقدمة له طالما لم تكن مطلوبة في شروط الإيعتماد ويقوم بإعادتها إلى مقدمها أو تداولها دون أدنى مسؤولية عليها، ويتعين أن لا تتعدى فترة فحص المستندات سبعة أيام عمل لدى البنك تبدأ من اليوم التالي لإستلام المستندات.
- ✓ عند إستلام المستندات فإنه يتعين على بنك فاتح الإيعتماد أن يقرر من واقع المستندات ما إذا كانت مطابقة أو غير ذلك وقد ترفض هذا البنك قبول المستندات التي تبدو مخالفة للشروط الإيعتماد، وإذا قرر البنك رفضها عليه ويوجه السرعة إخطار مقدم المستندات بسرعة وإذا تعذر ذلك عليه إستخدام أية وسيلة أخرى بشرط أن يتم ذلك قبل نهاية عمل اليوم السابع الذي يبدأ من اليوم التالي لتاريخ إستلام المستندات.
- وفي مقابل الخدمات المتنوعة والسابق الإشارة إليها والتي يقدمها البنك مصدر للإيعتماد المستورد فإنه يحصل على عمولة وفوائد يتم الاتفاق عليها من البداية بموجب عقد مفصل يتولى صياغته عادة المستشار القانوني للبنك.
- البنك مبلغ الإيعتماد (المعزز، المؤكد):

في حالات معينة قد يظهر البنك المعزز كأحد الأطراف الرئيسية في الإيعتماد ويتحقق ذلك عندما تكون شروط التعاقد بين البائع والمشتري تتطلب تعزيز الإيعتماد وفي مثل هذه الظروف فإن الإيعتماد سوف يتضمن هذا الشرط

صراحة ويتوجب على البنك المصدر الاعتماد إبلاغ البنك المراسل في بلد المصدر بإضافة تعزيره على الاعتماد المستندي وإذا وافق البنك المراسل على ذلك فإنه يطلق عليه بالبنك المعزز وبذلك يصبح هذا الأخيرة ملتزماً ب¹ :

-مراجعة المستندات المطلوبة المقدمة من طرف المصدر.

-التأكد من إستقائه الشروط الاعتماد.

-الدفع للمصدر قيمة المبلغ المتفق عليه.

2- الوثائق الخاصة بالاعتماد المستندي:

✓ **الفاتورة التجارية** : وهي من المستندات الضرورية لسير عملية الاعتماد المستندي حيث أنها تضمن صلاحية العقد التجاري الذي يربط بين المصدر والمستورد وهي الوثيقة الأساسية الأولى لمالها من أهمية فهي تبين نوعية البضاعة وحجمها وكمية والسعر المتفق عليه، ويجب على البنك أن يفحصها جيداً ويتأكد من الإسم الكامل للمصدر والمستورد ونوعية البضاعة وأصلها وكل ما يتعلق بالبضاعة وأيضاً يجب أن يتأكد البنك من توقيع المصدر عليها، وتعتبر فاتورة التجارة وصل بين العقد التجاري والتعليمات التي ينص عليها الخطاب الاعتماد، وهي تجسد العقد التجاري بين المصدر والمستورد.²

✓ **بوليصة الشحن والنقل** : وهي عبارة عن مستند يعترف فيه قائد الباخرة بأنه شحن البضاعة من أجل نقلها وتسليمها إلى صاحبها . وفي حالة ما إذا كانت وسيلة النقل المستعملة.

-شهادة التأمين: وهي عبارة عن وثيقة توضح فيها مخاطر التي يجب تغطيتها وتصدر من طرف شركات التأمين وهذا حسب طلب المستورد، وهنا ليس للبنوك مسؤولية على أي خطر لم يؤمن ويأخذ شهادة التأمين كما هي بدون اية مسؤولية.³

-شهادة المنشأ: وهي وثيقة صادرة من طرف هيئات معتمد كالعنفة التجارية أو عن طريق بعض الجهات الحكومية تبين أصل البضاعة (البلد الأصلي للبضاعة)، ويمكن أن يذكر إسم العنوان المصنع المنتج للبضاعة إذا ما تطلب الاعتماد ذلك.

- الشهادات الجمركية: وهي مختلف المستندات التي تثبت خضوع البضاعة لكل الإجراءات الجمركية.

-شهادات التفتيش والرقابة والفحص: وهي تلك الوثائق التي تثبت خضوع البضاعة إلى تفتيش أجهزة الرقابة من أجل التأكد من سلامة المعلومات المبينة في الفاتورة (الوزن، المواصفات).

¹ محمد شوقي عابسة ، دور الاعتماد المستندي في تمويل التجارة الخارجية، مذكرة تخرج ماستر في العلوم التجارية، تخصص :مالية و تجارة دولية، جامعة محمد خيضر.بسكرة ، 2019، ص102.

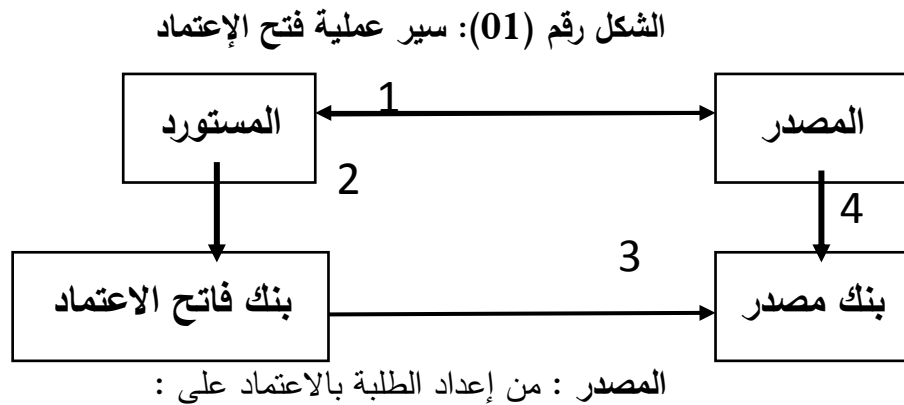
² عبد الرحمان كبير، لعدور باهي ، دور الاعتماد المستندي في تقليل المخاطر لتمويل التجارة الخارجية ، مرجع السابق ذكره ، ص 49.

³ طاهر الاطرش ، تقنيات البنوك ، مرجع السابق ذكره ، ص 118.

-الشهادات الطبية: وهي كل الشهادات الصحية المحرمة من أجل التأكد من سلامة البضاعة من النواحي الصحية والكيميائية.¹

3- مراحل سير الاعتماد المستندي:

- مرحلة الإنشاء والفتح: يتقدم العميل بطلب فتح الإعتماد وهذا بعد الاتفاق مع المصدر على كيفية الدفع وشروط التسليم ونوع الإعتماد المتعاقد عليه ، ولفتح الإعتماد يجب على المشتري ان يتقدم الى بنكه بطلب فتح الإعتماد مرفوقا بالمستندات المطلوبة ، وهذا الطلب يكون على شكل استمارة يقدمها له البنك لملئها حيث تحمل بيانات توفر كافة الشروط والمعلومات اللازمة عن المستورد والمصدر والبضاعة المراد استردادها، وعن نوع وشكل الإعتماد المتفق عليه ويوقع فيها طالب فتح الإعتماد، وعندما يقوم البنك بالتحقيق من صحة التوقيع وأيضا من السندات المطلوبة وإذا ما كانت كلها مطابقة لشروط يقوم البنك لفتح الإعتماد ويقوم عندها بإبلاغ أو إشعار البنك المصدر بفتح الإعتماد وهذا الأخير يقوم بدوره بإشعار المصدر بأنه قد تم فتح الإعتماد لصالحه وفيما يلي مخطط يوضح عملية فتح الإعتماد².



الشرح : تتم سير عملية فتح الاعتماد من خلال المراحل التالية :

- 1- الاتفاق على شروط التسليم والدفع ونوع الاعتماد في شكل عقد تجاري ما بين المستورد والمصدر .
- 2- تقديم المستورد طلب فتح الاعتماد لصالح المصدر إلى البنك المراد التعامل معه .
- 3- إشعار البنك فاتح الاعتماد بعد الموافقة على فتح الاعتماد لصالح المصدر بنك المصدر .
- 4- إشعار بنك المصدر المصدر (المستفيد) بفتح الاعتماد لصالحه .

¹مرجع سابق، الطاهر الاطرش ص 118

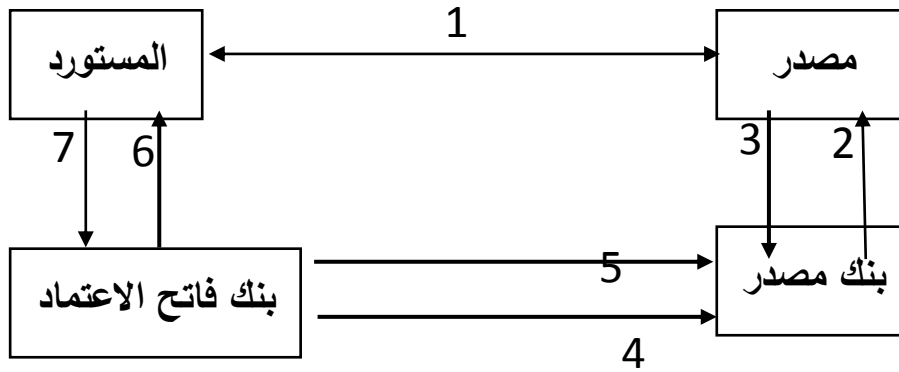
² محمد رباح ، فاتح عقاب ، الاعتماد المستندي كأداة بنكية في تمويل التجارة الخارجية ،المرجع السابق ذكره ص100.

- تسوية الإعتاد المستندي :

يعد الاستعراض السابق لمرحلة فتح الإعتاد وإنشاؤه ، وبعد الفحص الدقيق لكافة المستندات المقدمة يتم بعد ذلك تسوية المدفوعات اللازمة لتنفيذ هذا الإعتاد أي بدءا من إرسال البضاعة إلى غاية التسوية المالية والتي تختلف على حسب نوع شكل الإعتاد المتفق عليه حيث ان كل نوع وكل شكل مسار خاص به.

وبصفة عامة سوف تتضمن الشروط الإعتاد المستندي الطريقة التي سيتم بها تسوية مدفوعات الإعتاد المستندي ويمكن التمييز بين النوعين من أشكال تسوية المدفوعات¹.

-تسوية من خلال الدفع : تتحقق التسوية من خلال الخطوات الموضحة في المخطط المبين أدناه .
الشكل رقم (02): عملية تسوية المدفوعات من خلال الدفع.



المصدر من اعداد الطلبة: محمد رياح، فاتح عقاب

الشرح :

- 1- تنفيذ شروط إرسال و شحن البضاعة على حسب ما أتفق عليه في العقد التجاري ويقابلها استلام المصدر الشاحن سند الشحن من الناقل
- 2- يقوم المصدر بتسليم المستندات المطلوبة والتي تشير إلى الشحن البضاعة (سند الشحن) إلى بنكه (بنك المصدر المؤكد) .
- 3- بعد التأكد من المطابقة المستندات المقدمة لبنك المصدر لما هو وارد في الشروط الإعتاد فإنه يقوم بالدفع للمصدر قيمة الصفقة.
- 4- يقوم البنك بإرسال المستندات إلى البنك فاتح الإعتاد ليؤكد على قبول الكمبيالات المؤكدة .
- 5- يقوم البنك الفاتح الإعتاد وبعد التأكد من المطابقة المستندات لشروط الإعتاد بتسديد الدين المستحق للطريقة السابق الاتفاق عليها .

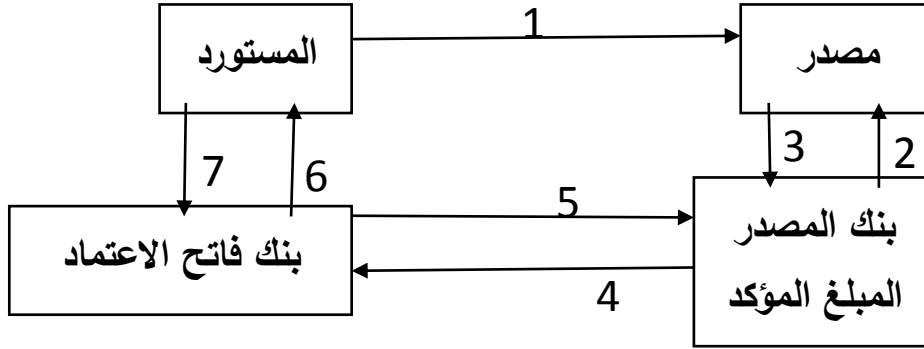
¹ نفس المرجع، ص ص 100-101.

6- يقوم البنك فاتح الاعتماد بإرسال المستندات إلى المستورد .

7-يقوم المستورد بسداد الدين المستحق (قيمة الكمبيالة) بالطريقة السابق الاتفاق عليها¹.

-التسوية بالقبول : وتتحقق التسوية من خلال الخطوات الموضحة في المخطط المبين أدناه .

الشكل (03) : عملية تسوية المدفوعات بالقبول



المصدر من إعداد الطلبة بالاعتماد على : رباح محمد ، عقاب فاتح

1- يقوم المصدر بإرسال و شحن البضاعة على حسب ما اتفق عليه في العقد التجاري استلامه لسند الشحن من الناقل .

2- يقوم المصدر بتقديم المستندات المؤكدة لشحن البضاعة إلى بنكه (المبلغ والمؤكد) على ان يصاحب ذلك السحب -draft- المسحوب على البنك .

3- بعد التأكد من مطابقة المستندات لمتطلبات الاعتماد المستندي فإن البنك سوف يقبل الكمبيالات المقدمة ويعيدها إلى المصدر .

4- يقوم البنك بإرسال المستندات إلى البنك فاتح الاعتماد ليؤكد على قبول الكمبيالات المؤكدة .

5- يقوم البنك الفاتح للاعتماد وبعد التأكد من مطابقة المستندات لشروط الاعتماد بتسديد الدين المستحق وفقا للطريقة السابق للاتفاق عليها .

6- يقوم البنك فاتح الاعتماد بإرسال المستندات إلى المستورد

7- يقوم المستورد بسداد الدين المستحق (قيمة الكمبيالة) بالطريقة السابق الاتفاق عليه².

¹ نفس المرجع ص 102 .

² نفس المرجع ص 102 .

3- إجراءات فتح الاعتماد المستندي :

أ- إبرام العقد الأصلي: تعتبر هذه المرحلة سابقة على فتح الاعتماد المستندي يتم فيها إبرام العقد الأصلي الذي ينشأ بموجبه عقد الاعتماد المستندي، وغالبا ما يكون هذا العقد هو بيع بضاعة بين العميل "المشتري" والبائع "المستفيد"، حيث يعد عقد تجاري يتم فيه تسوية الثمن عن طريق فتح اعتماد مستندي يحددان فيه جميع الشروط الجوهرية المتعلقة به مثل الكيفية التي ينفذ بها البنك التزامه تجاه المستفيد والذي قد يقوم بالدفع نقدا عند استلام المستندات أو بقبول الكمبيالة "السفجة" وأيضا تحديد مدة سريان الاعتماد وغير ذلك من التفاصيل المتعلقة بسير الاعتماد المستندي¹.

ب- توطين العقد: لا يمكن للسلع المستوردة من الخارج ان تتم دون القيام بإجراء أولي وهو التوطين المصرفي وهذا الإجراء إجباري يترتب عن عدم القيام به بطلان عملية الاستيراد أو التصدير.

✓ المقصود بالتوطين المصرفي : يقصد به الإدلاء بأسماء البنوك التي ستتولى سير عملية لاستيراد والتصدير بالإضافة إلى ذكر رقم الزبون والقيمة الإجمالية للبضاعة، حيث تعتبر عملية التوطين معيارا مهما لمراقبة الصرف والتي تم وضعها من طرف بنك الجزائر².

وعليه فإن التوطيف البنكي هو عملية وقائية من أجل مراقبة كل ما يتعلق بدخول وخروج الأموال والبضائع من وإلى الجزائر، وذلك من خلال إجبار المتعاملين على تقديم كافة المعلومات المرتبطة بالتجارة التي يقومون بها.

✓ إجبارية التوطين المصرفي: وهو إجراء يهدف في الأساس تكريس مبدأ معرفة الزبائن والرقابة على التحركات المالية التي يقومون بها سواء لمنع تحويل رؤوس إلى الخارج . أو قمع محاولات تبييض الأموال، كما يرى أيضا في حالة الإعتماد المستندي ، حيث أن تقديم المشتري لكافة المستندات المرتبطة بالعملية ، يؤدي لا محالة إلى إكتشاف وجود الغش ، وهذا ما يسمح من الحد منه وهو المنتشر بكثرة في الاعتماد المستندي³.

4- التحصيل المستندي

1-تعريف التحصيل المستندي: هو آلية يقوم بموجبها المصدر بإصدار كمبيالة إعطاء كل المستندات إلى البنك الذي يمثلته حيث يقوم هذا الأخير بإجراءات تسليم المستندات إلى المستورد أو إ البنك الذي يمثلته مقابل تسليم الصفقة أو قبول الكمبيالة⁴.

¹ نعيمة فودي، المرجع السابق ذكره ،ص42

² زهرة سعدي، الاعتماد المستندي مذكرة ماستر ، تخصص: قانون أعمال ،محمد خيضر يسكر ،كلية الحقوق ، 2020 ص 57.

³ فرحات عبدلي وفريد عزوق ،خصوصية الاعتماد المستندي ،في القانون الجزائري ،مذكرة ماستر في الحقوق ،تخصص:قانون أعمال ،جامعة عبد الرحمان ميرة ، بجاية ، 2015ص 35.

⁴ فتيحة بن عرار، تمويل التجارة الخارجية عن طريق الاعتماد المستندي والتحصيل المستندي، دراسة حالة بنك الفلاحة والتنمية الريفية بالجزائر badr- مذكرة نيل شهادة ماستر ،تخصص:مالية البنوك ،جامعة ابن خلدون ، 2020، ص47

- 1- الأطراف المكونة لعملية التحصيل المستندي : تتمثل هذه الاطراف كل من :
- أ- البائع : وهو الذي يستلم المستندات من البائع ويرسلها الى البنك الذي سيتولى التحصيل وفقا للتعليمات الصادرة اليه في هذا الشأن .
- ب- المشتري : تقدم له مستندات من اجل الدفع أو الكمبيالة لتوقيعها .
- د- البنك المكلف بالتحصيل : وهو الذي يقوم بتحصيل قيمة المستندات المقدمة الى المشتري نقدا أو مقابل توقيعه على كمبيالة وفقا للتعليمات الصادرة اليه من بنك البائع .
- د-البنك المرسل :هو الذي يستلم المستندات من البائع ويرسلها إلى البنك الذي سيتولى التحصيل وفقا للتعليمات الصادرة إليه.¹
- 3-عملية التحصيل المستندي : يتم التحصيل المستندي وفق مراحل تتمثل في ² :
- قيام عقد بيع بين المصدر البائع والمشتري المستورد ويتم الاتفاق فيه على أن يكون طريق تسويته بالتحصيل المستندي .
- تسليم البضائع أو الخدمات محل العقد من المصدر حسب المواصفات والشروط المتفق عليها إلى بلد المشتري ، مع استعمال مجموع المصطلحات التجارية التي تتضمنها أصول وأعراف الغرفة التجارية في العقود التجارية حسب نص المادة 27-من النظام 07-
- تسليم المصدر المستندات التي تثبت إرسال البضاعة إلى بنكه ومنها الفاتورة التجارية، شهادة المنشأ وشهادة التأمين .
- دور البنك المحول هنا هو تحويل هذه المستندات إلى بنك المستورد الذي يعلم المشتري بوصول المستندات وفق شروط تسليمها (11).
- 4- أهمية التحصيل المستندي تكمن أهمية التحصيل فيما يلي ³ :
- بالنسبة للمستورد :
- تجنب تجميد رأس مال .
 - كسب الوقت لسهولة فتح التحصيل المستندي
 - وجود ثقة عالية بين المستورد والمصدر
 - إمكانية حصول المستورد على البضائع قبل أن يقوم بدفع الثمن، وهذا ما يسمح له بمعاينتها وفحصها .

¹ مرجع سابق، ص48

² رقية جبار ، التحصيل المستندي كوسيلة دفع في التجارة الخارجية ، كلية الحقوق جامعة يحي الفارس بالمدينة ص ص 05-06

³ مرجع السابق ذكره ص ص 38-39

بالنسبة للمصدر :

هذه التقنية تحقق درجة عالية من المرونة والسرعة وتوفير الوقت والجهد في تنفيذ العمليات التجارية الخارجية .
-هناك حالات من الصعب استخدام الاعتماد المستندي فيها كونها تتطلب وقتا طويلا هنا يصبح استخدام التحصيل المستندي أمرا ضروريا كونه يتميز بسرعة التنفيذ
-سهولة إعداد أو مستندات الشحن.

الفرع الثاني: تمويل التجارة الخارجية متوسطة وطويل الأجل

أولاً: قرض المورد:

إن هذا القرض برز بشكل جلي في ظروف المنافسة الدولية بين المتعاملين الاقتصاديين الذين يردون كسب أسواق جديدة أو الحفاظ على أسواقهم، وذلك بلجوئهم إلى تقديم خدمات معينة ممثلة في تسهيلات عملية تسديد قيمة الصفقة التجارية من أجل ربح أكبر عدد من ومن ثم فهو ليس فرض مباشر كما هو الشأن بالنسبة للقروض الأخرى فهو المتعاملين قرض ينبثق عن عملية تأجيل سداد قيمة الصفقة التجارية مرخص بها ومتفق عليها مع المورد أساسا، وهذا التأجيل لا يتعدى في غالب الأحيان السنة الأشهر ويبرز الأمر بشكل جيد بالنسبة للبنك، وذلك باستخدام الأوراق التجارية المرتبطة بالسلع موضوع الصفقة، حيث يقوم تظهير الورقة التجارية للبنك ويتم خصمها حسب شروط الخصم المعمول بها لدى البنك، ومن ثم يعتبر وكأنه قدم فرضا خاصا بالصادرات¹ .

ثانياً: قرض المشتري :

هذه التقنية في التمويل تعد الأكثر سهولة من الناحية العلمية فهي عبارة قرض يمنح للمستورد أو لبنكه من طرف مؤسسة مصرفية (بنك) متواجدة في بلد المصدر، وذلك بالإتفاق بين هذا الأخير و المستورد على شروط عقد التصدير وعملية تسوية الصفقات المبرمة التي يتولاها البنك لصالح المصدر .

¹فارس بلعمري ، محمد لعجال ، التقنيات المستعملة في تمويل التجارة الخارجية مخاطرها وضماناتها . دراسة - حالة بنك الفلاحة والتنمية الريفية وكالة المسيلة ، مذكرة مقدمة لنيل شهادة ماستر أكاديمي، تخصص:مالية وتجارية دولية ، 2019، ص 19 .

يتيح في الواقع فرض المشتري إبرام عقدين، فالعقد الأول يتعلق بالعملية التجارية بين المصدر والمشتري يحدد فيه نوعية السلع، مبلغها شروط تنفيذ الصفقة، بينما يتعلق العقد الثاني بالعملية المالية بين المستورد والبنك المانح للقرض الناجمة عن هاته الصفقة ، بحيث يبين هذا العقد شروط إتمام القرض وإنجازه مثل : فاتورة القرض. طريقة استرداده و معدلات الفائدة المطبقة.

يمنح عادة قرض المشتري لتمويل الصفقات الهامة من حيث المبلغ.

خاصة فقد يتعين على المستورد في بعض الأحيان توفير مثل هذه المبالغ ، كما أن المصدر ليس بإمكانه انتظار لمدة أطول، وعلى هذا الأساس فإن هذا النوع من التمويل يهدف إلى تشجيع صادرات الدول المعنية¹.

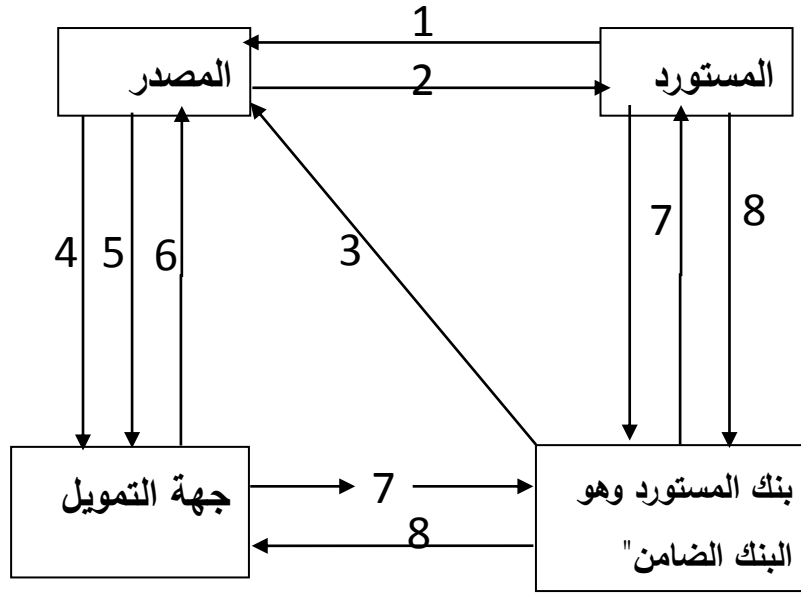
ثالثا: التمويل الجزافي :

التمويل الجزافي هو ذلك التمويل الذي يتم فيه خصم الأوراق التجارية بدون طعن، أي أنه آلية تتضمن إمكانية تعبئة الديون الناشئة عن الصادرات لفترات متوسطة، من هذا يتضح لنا وجود خاصتين أساسيتين حيث تتمثل الخاصية الأولى في أن هذا النوع من القروض يمنح لتمويل العمليات الصادرات ولكن لفترات متوسطة ، أما الثانية وهي أن مشتري هذا الدين يفقد كل الحق في متابعة المصدر أو الأشخاص الذين قاموا بالتوقيع هذه الورقة (أي ممتلك هذا الدين)².

¹ سارة قندول ، دور الضمانات البنكية الدولية في تقرير التجارة الخارجية دراسة حالة القرض الشعبي الجزائري ،مذكرة نيل شهادة ماستر ، تخصص: تسيير إستراتيجي دولي ، 2015 ، ص 36 .

² نرجس حشيش، دور الضمانات البنكية الدولية في ترقية التجارة الخارجية الجزائرية دراسة حالة بنك القرض الشعبي الجزائري -وكالة عين مليلة- مذكرة نيل شهادة ماستر اكاديمية في علوم التسيير ،تخصص: مالية وبنوك ، 2015 ، ص 33 .

الشكل (04): مخطط سير عملية التمويل الجزافي



المصدر : مدحت صادق، أدوات وتقنيات مصرفية .

1- عقود بيع السلع الرأسمالية بين المصدر والمستورد.

2 - تسليم البضاعة المباعة للمستورد.

3 - تسليم السندات للمصدر

4 - عقد الصفقة الجزافية بين المصدر وجهة التمويل.

5- تسليم السندات لجهة التمويل.

6- سداد قيمة السندات المخصصة للمصدر.

7- تقديم السندات لبنك المصدر.

8- سداد قيمة السندات في تواريخ الاستحقاق¹.

إن القيام بشراء مثل هذا الدين يتطلب الحصول على فائدة أعلى نسبياً تتماشى مع طبيعة الأخطار المحتملة من طرف مشتريه لأنه يحل محل المصدر في تحمل الأخطار المحتملة، هذه الفائدة تؤخذ عن الفترة الممتدة من تاريخ خصم الورقة حتى تاريخ استحقاقها يمكن حصر مزايا التمويل الجزافي التي يمنحها للمصدر في ما يلي².

✓ استفادة المصدر قيمة المبيعات الآجلة التي قام بها نقداً، بحيث يستطيع من تغذية وتحسين وضعيته المالية.

✓ يتخلص المصدر من التسيير الشائك لملف الزبائن ، يتعهد بهذا التسيير البنك الذي قام بشراء الدين .

¹ نفس المرجع، ص 34.

² طاهر لطرش، تقنيات البنوك، مرجع السابق ذكره ، ص 126 .

✓ تجنب المصدر للأخطار المحتملة المرتبطة بطبيعة العملية التجارية كما ذكرنا سابقاً خاصة أخطار الحرق الناجمة عن تذبذبات أسعار الصرف بين تاريخ تنفيذ الصفقة التجارية وتاريخ التسوية المالية .

رابعاً: التأجير التمويلي

يتمثل مضمون هذه العملية في قيام المصدر ببيع سلعة إلى مؤسسات متخصصة أجنبية والتي تقوم بالتفاوض مع المستورد حول إجراءات إبرام عقد إيجاري وتنفيذه . ويتضمن هذا العقد في الواقع نفس فلسفة القرض الإيجاري الوطني ونفس آليات الأداء مع فارق يتمثل في أن العمليات تتم بين مقيمين وغير مقيمين، وبهذه الطريقة فإن المصدر سوف يستفيد من التسوية المالية الفورية ويعملته الوطنية، في حين أن المستورد يستفيد من المزايا التي يقدمها عقد القرض الإيجاري وخاصة عدم التسديد الفوري لمبلغ الصفقة الذي يكون عادة كثيراً ، وتتضمن الدفعات التي يقوم المستورد بدفعها إلى مؤسسة القرض الإيجاري قسط الاستهلاك الخاص برأس المال الأساسي ، إضافة إلى فائدة وهامش خاص يهدف إلى تغطية الأخطار المحتملة . خاص يهدف إلى تغطية الأخطار المحتملة. كما أن تسديد هذه الأقساط يمكن ان يكون تصاعدياً أو تنازلياً أو مكيفاً مع شروط السوق¹ .

كما أن المراحل الأساسية لسير الفرق الإيجاري الدولي هي:²

1- يختار العميل (المستورد) التجهيزات او المعدات الإنتاجية التي يحتاجها من المورد، ويتفاوض معه حول ما سوف يتضمنه العقد من صيانة وسعر .. الخ

وبعد ذلك يبحث العميل عن مؤسسة القرض الإيجاري، ويتفاوض معها حول

عقد التمويل التكلفة المدة ... إلخ.

2- تشتري مؤسسة القرض الإيجاري التجهيزات والمعدات المطلوبة من المورد لتصبح المالك الحقيقي لها؛

1 بسمه دباش ، دور الضمانات البنكية في ترقية التجارة الخارجية دراسة حالة بنك القرض الشعبي الجزائري -وكالة بسكرة -، مذكرة نيل شهادة ماستر في العلوم التجارية ، تخصص: مالية و تجارة دولية ، 2022 ، ص 16 .

2 نفس المرجع ، ص ص 16 17 .

1- يدفع المستأجر الإيجارات لشركة التأجير ويصبح له الحق في استعمال العتاد ، وفي نهاية تاريخ العقد يستطيع المستأجر شراء هذا العتاد مع مراعاة الانجازات التي دفعها خلال مدة التأجير.

المبحث الثاني :

الاعتماد المستندي وفعاليته في تمويل التجارة الخارجية وضمانها.

المبحث الثاني : الاعتماد المستندي وفعاليتها في تمويل التجارة الخارجية وضمانها.

تمهيد:

يحتل البنك الخارجي الجزائري مكانة هامة في الجهاز المصرفي الجزائري نظرا للمهام والنشاطات التي يقوم بها في المجال الإقتصادي بصفة عامة كما أن عمله يمتاز بالحيوية والنشاط التي جعلته يحتل مكانة هامة في تمويل التجارة الخارجية للبلد.

المطلب الأول: دراسة حالة البنك الجزائري الخارجي وكالة الوادي

أولا : تقديم البنك الخارجي الجزائري وكالة الوادي :

ونتعرض فيه إلى لمحة تاريخية عن البنك الخارجي الجزائري بالوادي وكذا هيكلها التنظيمي، كما سنرى المهام الرئيسية التي تقوم بها المصالح.

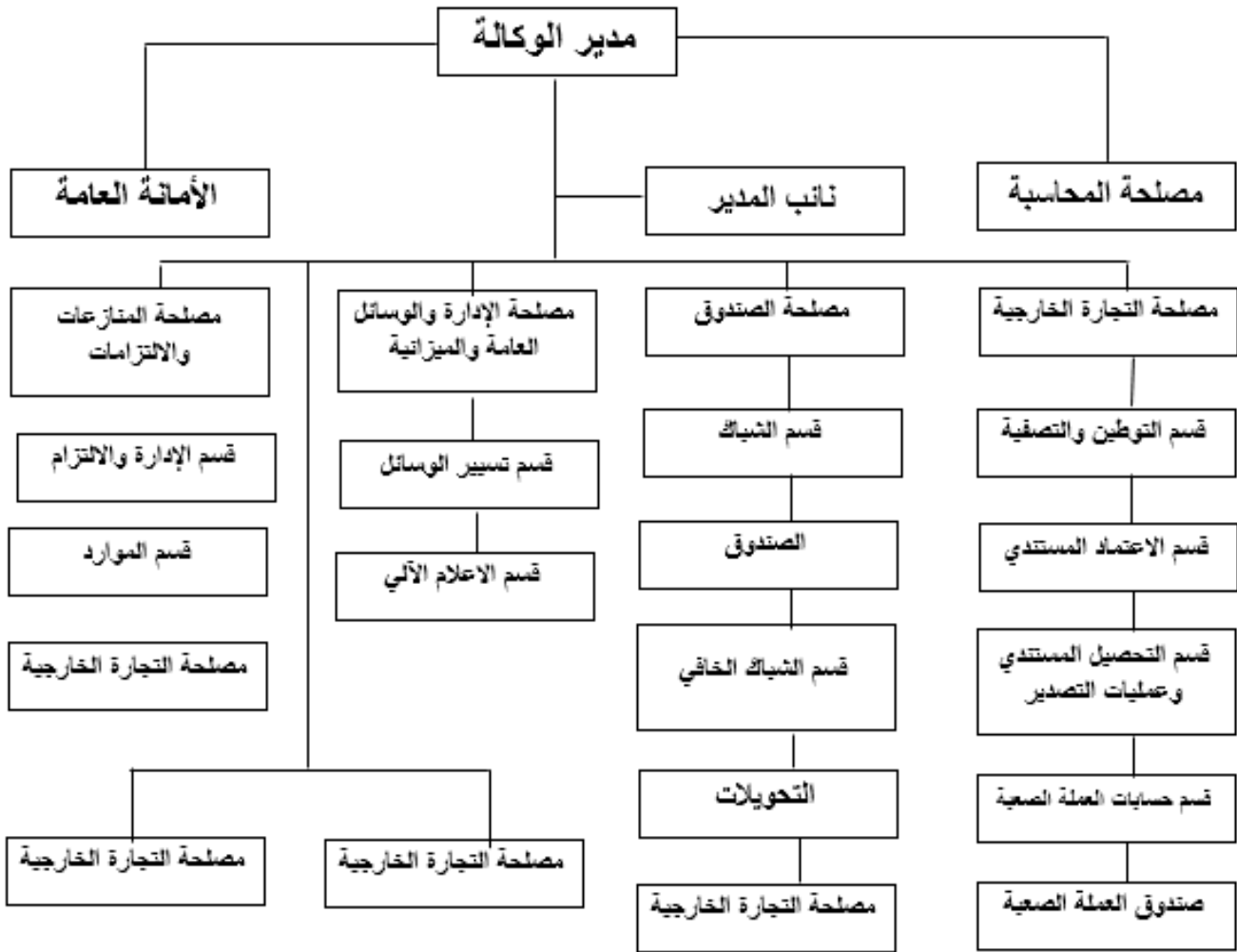
أ- تعريف البنك الخارجي الجزائري وكالة الوادي (لمحة تاريخية):

من منطلق السياسة الاستراتيجية الاقتصادية التي اتبعتها الدولة الجزائرية منذ الاستقلال والتي مرت بعدة مراحل وبعدت أزمات، وهذه السياسة الخاصة بالتوزيع المحلي لمختلف الهياكل الاقتصادية ذات التنمية الشاملة، والتي كانت مرتكزة على مجال المؤسسات الخاصة والقواعد الهيكلية عموما وعلى إثر التقسيم الإداري الجديد استفادت ولاية الوادي من عدة وكالات بنكية ذات الأرصدة التجارية، ولقد أنشئت البنك الخارجي الجزائري في 27 سبتمبر 1987 بالوادي، حي تقع في حي 400 مسكن بعاصمة الولاية ويشغل بها حاليا 21 عاملا، وتحمل رقم 094 وتمول العديد من المشاريع التي من شأنها النهوض بالتنمية المحلية بالولاية.

ثانيا: الهيكل التنظيمي للبنك الخارجي الجزائري

وتشمل الوكالة عدة مصالح والشكل التالي يوضح ذلك:

الشكل رقم (05) الهيكل التنظيمي للبنك الخارجي الجزائري وكالة الوادي 094



المصدر المعطيات من بنك الخارجي الجزائري وكالة الوادي 091

ثالثا: مصالح الوكالة والعمليات التي تتم على مستوى وكالة الوادي

أ- مصلحة الصندوق: تقوم بإيداع وسحب الأموال ومراقبة تحويلها من البنك إلى خارج البنك

ب- مصلحة الزبائن والقروض: حاليا تتكون من ثلاثة موظفين مكلفين بالدراسات يقومون باستقبال الزبائن

سواء طبيعيين أو معنويين، حيث يقومون بفتح الحسابات الجارية بالعملة الوطنية والعملة الصعبة كما يعملون

على دراسة ملفات القروض بمختلف أنواعها القروض الاستثمارية، القروض العقارية، القروض الاستهلاكية ..

(الخ).

ويقومون أيضا بتسليم بطاقات الدفع الالكتروني، وكذلك الأسهم والسندات.

ج- **مصلحة التجارة الخارجية:** تقوم بجميع العمليات التي لها علاقة بالخارج، دراسة وفتح التوطين البنكي للسلع والخدمات عن طريق الاستيراد والتصدير كما تعمل على فتح الاعتماد المستندي وكذلك التحصيل المستندي والتحويلات الحر.

د- **مصلحة الإدارة والوسائل العامة والميزانية:** تعمل هذه المصلحة على تسيير الموارد البشرية (الموظفين)، وتسيير الميزانية والوسائل العامة من خدمات وصيانة وتصليح...

ذ- **مصلحة المنازعات والالتزامات:** تعمل هذه المصلحة على متابعة ملفات القروض والسلفيات المصرفية، وحجز وتحصيل المبالغ المالية من طرف الهيئات الولائية مثل الضرائب، الضمان الاجتماعي، الجمارك، والبنوك الأخرى.

المطلب الثاني : مراحل الاعتماد المستندي كوسيلة في تمويل التجارة الخارجية وتسيير ضماناتها

الفرع الأول : عملية سير تقنية الاعتماد المستندي لبنك الخارجي الجزائري

لقد شهدت الجزائر في السنوات الأخيرة أوضاعا اقتصادية و أمنية منهورة، مما أثر سلبا على علاقاتها الخارجية، و هذا ما أدى بالموردين الأجبيين يفرضون ان تكون طريقة الدفع بالاعتماد المستندي غير قابل للإلغاء و المؤكد، وهذا الأخير ما أجبر بالحكومة الجزائرية على تقديم أكبر الضمانات لإجراء عمليات التصدير و الاستيراد ونظرا لتزايد حجم واردات الجزائر عن صادراتها خارج قطاع المحروقات سوف نتطرق في هذا المبحث إلى عملية سير الاعتماد المستندي غير قابل للإلغاء و المعزز أجريت هذه العملية بينك الخارجي الجزائري لعملية إستيراد بين مستورد جزائري و مورد أجنبي خلال هذه السنة وسوف نوضح في هذا المبحث المراحل التي تمر بها هذه العملية.

أولا: عملية التوطين البنكي:

هو أول عملية يقوم بها البنك في كل المعاملات التجارية الخاصة بالاستيراد وهي إجبارية للحصول على شهادة التوطين و يقصد به تحديد اسم البنك الذي يتولى السير الحسن لعملية الاستيراد و رقم حساب الزبون وقيمة البضاعة

المبحث الثاني :

الاعتماد المستندي وفعاليته في تمويل التجارة الخارجية وضمانها.

وتهدف عملية التوطين حسب التنظيم 91- 21 المؤرخ في 14/08/1991 إلى تحديد التزامات البنوك، الإدارات، المنتجين العموميين و الخواص المسجلين في السجل التجاري وأصحاب الإمتيازات والتجار الموكلين من طرف مجلس النقد و القرض¹.

ثانيا: طلب فتح التوطين البنكي:

نأخذ التوطين البنكي في حالة الإستيراد كونها العملية الأكثر إستعمالا في الجزائر وهي أول عملية يقوم بها المستورد قبل فتح الاعتماد المستندي ، لذلك سوف نقوم بدراسة ملف المستورد الجزائري خلال عملية طلب التوطين البنكي حيث يتم هذا الأخير كما يلي:

أ- بالنسبة للمستورد

عند اختيار بنك الخارجي الجزائري فإن المستورد يتقدم إلى مصلحة التجارة الخارجية بطلب فتح ملف التوطين الذي يتكون من الوثائق التالية :

✓ رخصة الاستيراد

✓ الفاتورة الشكلية : هي فاتورة أولية يرسلها المصدر إلى المستورد تتكون من:

تاريخ الفاتورة : 2018/01/10

اسم وعنوان المستورد: X

اسم و عنوان المصدر: Y

¹ للتفصيل أكثر يمكن الإطلاع على النظام رقم 91/21 المؤرخ في 14/08/1991 و المتعلق بتوطين الواردات، الجريدة الرسمية للجمهورية الجزائرية، العدد 28.

1 معلومات مقدمة من طرف البنك الخارجي الجزائري.

اسم بنك المصدر BANQUE NATIONAL DE PARIS S . A

التزامات انتقال السلع Incoterme CFR

نوع الاعتماد غير قابل للإلغاء Irrevocable

نوع السلعة : ورق تصنيع (مادة أولية)

الكمية

السعر الإجمالي EURO 165.000

✓ طلب التوطين Demmande domiciliation :

هذه الوثيقة يحررها المستورد وهي عبارة عن طلب الإقتطاع البنكي موقع من

طرف الزبون و تحتوي على المعلومات التالية :

- نوعية السلعة

- قيمة السلعة

- يقوم البنك بإعطاء رقم التوطين لكل من الفاتورة الشكلية و العقد التجاري المبرم بين المستورد و العقد التجاري

بين المستورد و المصدر بحيث يكون هذا يحتوي على 21 عدد مقسمين إلى 06 خانات وتتمثل هذه الأخيرة

من اليسار إلى اليمين كما يلي :

✓ الخانة الأولى : تحتوي على سنة 06 أرقام مقسم على الشكل التالي (من اليسار إلى اليمين

- رقمين يمثلان الولاية

- رقمين يمثلان البنك

- رقمين يمثلان الوكالة

✓ الخانة الثانية: تمثل السنة التي يتم فيها التوطين

✓ الخانة الثالثة: تمثل الفصل الذي يتم فيه التوطين

✓ الخانة الرابعة: تحتوي على رقمين وتمثل نوع العملية أو طبيعتها (10 تمثل

✓ السلعة و 30 تمثل الخدمة)

✓ الخانة الخامسة: تمثل الرقم التسلسلي لتسجيل العملية تحتوي على 05 أرقام

✓ الخانة السادسة تمثل نوع العملة مثل :

✓ EURO تمثل عملة الأورو

✓ USD تمثل عملة الولايات المتحدة الأمريكية.

✓ GBP تمثل عملة الإتحاد البريطاني

الشكل رقم (06) : ختم التوطين البنك الخارجي الجزائري.

BANQUE CREDIT POPULAIRE ALGÉRIEN					
AGENCE SAIDA					
DOMICILLIATION-IMPORT					
200201	2018	01	10	00027	EURO

الفرع الثاني : ماهية الضمانات البنكية وطرق سيرها في البنك الخارجي -وكالة الوادي -.

أولاً: الضمانات البنكية الدولية التي يقدمها البنك الخارجي الجزائري وكالة الوادي .

تقدم البنك الخارجي الجزائري وكالة الوادي مجموعة من الضمانات البنكية الدولية تتمثل أهمها في:

❖ ضمان المناقصة (Garantie de Soumission)

❖ ضمان استرجاع التسبيق (Garantie de restitution d'escompte)

❖ ضمان حسن التنفيذ (La garantie de bonne exécution)

❖ ضمان اقتطاع الضمان (La garantie de retenu de garantie)

❖ ضمان الدفع (La garantie de paiement)

❖ ضمان القبول المؤقت (La garantie admissions temporaire)

ثانيا: مفهوم وأهمية الضمانات البنكية :

أ- مفهوم الضمانات البنكية: هي عبارة عن وسائل وأدوات لمواجهة مختلف الأخطار المرتبطة بالقرض كإعسار المقترض أو إفلاسه كما هو عبارة عن تأمين ضد الأخطار المحتملة فيما يتعلق بعمليات الإقراض للبنك وتمكنه من استرجاع كل جزء من أصل قرضه.

ب- أهمية الضمانات البنكية :

تكمن أهميته فيما يلي:

- يعد الضمان أداة لتوطيد العلاقات بين العميل و البنك ويضمن استرجاع البنك لامواله في الوقت المناسب؛
- تساهم في كبر حجم العمليات الائتمانية بالنسبة إلى مالية المتعامل نتيجة لبعض الظروف الاقتصادية التي طرأت مؤخرا؛
- تساهم في إنماء وتحقيق المشاريع الاقتصادية التي تعتمد على القروض؛
- التأكد من الوضع المالي والقانوني لزيائنه وتقوية علاقاته مع الزبائن الذين يتمتعون بوضع مالي جيد ؛
- أهمية الضمانات تختلف حسب اختلاف أنواع القروض.

ثالثا: طرق سير الضمانات البنكية :

- أ- المانع الأمر: وهو معطي لبنكه كامل المسؤولية بإصدار الضمان وهو الطرف المعلن عنه في المناقصة بعد استدراج الغرض، هذا الأخير بمواجهات كل التزاماته التي تعهد بها .
 - ب - المستفيد :
- وهو الطرف الذي اصدر استدراج الغرض والجانب الذي يعطي له أهمية في حالة الاستيراد وإمكانيته

استعمال المستورد الطعن المباشر في حالة لمصدر عاجز عن الوفاء بالتزاماته التي تعهد بها ولم يفي بأعماله حسب الاتفاق .

ج-الضامن: هو بنك للمستورد الذي يعمل معه على تشكيل الضمان يهدف لتأمين

(المستورد) و تعويض كل المبالغ المستحقة في حالة عدم احترام المصدر لالتزاماته التعاقدية.

د-الضمان المقابل : هو بنك المصدر الذي يتعهد للضامن بالتجارب مع كل عجز متوقع لزيونه المصدر.

الختمة

بعد دراستنا الموضوع الاعتماد المستندي كتقنية وتمويل وضمان التجارة الخارجية بجانبه النظري والتطبيقي توصلنا إلى أن الاعتماد المستندي له دور هام في تمويل التجارة الخارجية وترقيتها من خلال اعتمادها تقنيات تضمن للبائع والمشتري تطبيق التزاماتهم مع تدخل البنك فيما يخص مجال تنظيمات الصرف.

وكما سبق الذكر فإن التجارة الخارجية أهم القطاعات الاقتصادية الذي يعتبر جزءا عضويا في هيكل الاقتصاد الوطني، وتختلف أهميته من دولة إلى أخرى، ويعتبر بمثابة القوة الدافعة للتنمية الاقتصادية فالتفتح الذي شهدته الأسواق العالمية أدى إلى توسيع دائرة التعامل الخارجي بين الدول، مما نتج عنه ضرورة قيام عمليات التمويل

وقد أثبتت البنوك قدرتها في تمويل المتعاملين الاقتصاديين بواسطة مجموعة من التقنيات التي لها أهمية بالغة في عملية التصدير والاستيراد إذ أنها تضمن حقوق المتعاملين من خلال وسائل الدفع المباشر أم عن طريق المستندات كالاعتماد المستندي فيما يخص المخاطر المختلفة التي تواجه عمليا".

التمويل، ورغم الميزة التي يتصف بها كونه وسيلة دفع تتصف بالأمان والثقة إلا أننا نستنتج أن استعماله يشيع في البلدان النامية وذلك لنفس السبب و بالعكس أي نقص الثقة والأمان في المستورد نجد المصدر لا يكتفي بالاتفاق والضمانات البنكية البلد المستورد فهو يؤكد على تدخل بنكي الشيء الذي يفسر انتشار الاعتماد المستندي غير قابل للإلغاء والمؤكد

نتائج الدراسة :

من خلال هذه الدراسة تمكنا من استخلاص النتائج التالية :

- البنك مؤسسة مالية تقوم بوظيفتها التقليدية والمتمثلة في استقبال الودائع ومنح القروض إضافة إلى وظائفها الحديثة، وتلعب دور هام في تمويل التجارة الخارجية . - وسائل الدفع المستندية ظهرت نتيجة لتزايد حاجات التجارة الخارجية يكون التجارة من الدعائم الأساسية للتنمية الاقتصادية.

يعتبر الاعتماد المستندي تقنية دفع وتمويل التجارة الخارجية لإتمام الصفقات التجارية في أحسن الظروف.

- إن تتبع مراحل سير الاعتماد المستندي بدءا من فتح ملف الاعتماد إلى غاية دفع الوثائق وفحصها ومراجعتها تكون معقدة نوعا ما وتتطلب إلهاما دقيقا .

بالرغم من أن هذه التقنية تتميز بالثقة والأمان إلا أنها تتضمن عدة

مخاطر كالسرقة ومخاطر النقل والشحن ، وتعرض البضاعة للتلف وعدم وصولها في الوقت المناسب وغيرها من المخاطر التي تنقص من أهمية العملية بالرغم من الاحتياطات المتخذة .

- التوصيات :

استحداث الأجهزة المعلوماتية المستعملة من طرق البنوك لتسهيل الخدمات البنكية، وريح الوقت وتأهيل الإطار لمواكبة التطورات الحاصلة

- عقد ندوات و دورات عن طريق المؤسسات المهمة بهذا الموقع الأعضاء وأفراد المؤسسات المالية كالبنوك وذلك لتوعيتهم بأهمية عقد الاعتماد المستندي والتعامل به عبر التجارة الدولية.

- إختيار الطرق التي توفر للطرفين أقل تكلفة وأقل مخاطرة والسرعة .

آفاق الدراسة

موضوع التجارة الخارجية وتمويلها عن طريق الاعتماد المستندي هو موضوع يستحق الاهتمام من طرق المتعاملين من مصدريين ومستوردين ولهذا فالبحث في الموضوع أمر ليس سهلا و يتطلب عدة دراسات، ويمكن طرحه حول الموضوع من تساؤلات تترك كعمل لمن يريد البحث فيه مايلي :

- ما هي الوسائل الحديثة التي تستعمل في التجارة الخارجية ؟

- ما مدى فعالية الاعتماد المستندي في التجارة الخارجية الالكترونية؟

قائمة المصادر

والمراجع

قائمة المصادر والمراجع:

الكتب:

- 1- أسامة عبد المنعم، الإعتمادات المستندية في الاستيراد والتصدير في البنوك، القاهرة، مصر، ط2، 2014،
 - 2- طاهر لطرش، تقنيات البنوك، طبعة السادسة ديون المطبوعات، بن عكنون ، الجزائر، 2007،
- #### المذكرات والأطروحات:
- 1- إبراهيم خالدي ،تقنيات تمويل التجارة الخارجية المتوسطة وطويلة الأجل دراسة تطبيقية في بنك الجزائر الخارجي وبنك البركة ،وكالة بسكرة ،نيل شهادة الماستر ،اقتصاد دولي، 2019،
 - 2- أحمد معوج، النظام القانوني للاعتماد المستندي ،مذكرة تدخل ضمن نيل شهادة ماستر،تخصص حقوق، جامعة العربي بن مهيدي،أم البواقي، 2016،
 - 3- بسمة دباش ، دور الضمانات البنكية في ترقية التجارة الخارجية دراسة حالة بنك القرض الشعبي الجزائري -وكالة بسكرة -، مذكرة نيل شهادة ماستر في العلوم التجارية ،تخصص:مالية و تجارة دولية ، 2022،
 - 4- خلاف ضيف ، البنوك تجارية ودورها في تمويل التجارة الخارجية،مذكرة تدخل ضمن نيل شهادة ماستر، تخصص مالية وبنوك ، دراسة حالة (بنك الفلاحة والتنمية الريفية) ،وكالة أم لبواقي ، 2015،
 - 5- خولة خير، نجاه حريز بكار، الاعتماد المستندي آلية تمويل حديثة في مجال نشاط التجارة الخارجية ، جامعة الشهيد حمة لخضر ،الوادي ،قسم الحقوق، تخصص: قانون أعمال، 2022،
 - 6- رقية جبار، التحصيل المستندي كوسيلة دفع في التجارة الخارجية، كلية الحقوق جامعة يحي الفارس بالمدينة
 - 7- زهرة سعدي، الاعتماد المستندي مذكرة ماستر، تخصص: قانون أعمال، محمد خيضر بسكر، كلية الحقوق ، 2020
 - 8- سارة قندول، دور الضمانات البنكية الدولية في تقرير التجارة الخارجية دراسة حالة القرض الشعي الجزائري ،مذكرة نيل شهادة ماستر ، تخصص: تسيير إستراتيجي دولي ، 2015،
 - 9- صونية معزيز، دور الاعتماد المستندي في تمويل التجارة الخارجية (دراسة حالة البنك الخارجي الجزائري وكالة ام البواقي 51)،تخصص:إدارة مالية ، مذكرة نيل شهادة ماستر، جامعة العربي بن لمهيدي-ام البواقي- 2021،
 - 10- عبد الرحمان كبير ،لعدور باهي، دور الاعتماد المستندي في التقليل من مخاطر تمويل التجارة الخارجية (دراسة حالة بنك التنمية المحلية الجزائري)، مذكرة نيل شهادة ماستر في العلوم الإقتصادية، تخصص:اقتصاد نقدي و بنكي 2020

- 11- عبد الله عتاب، أهمية تمويل التجارة الخارجية عن طريق الاعتماد المستندي، دراسة حالة البنك الوطني الجزائري وكالة ورقلة (944)، شهادة ماستر علوم اقتصادية، تخصص: مالية وبنوك، 2014،
- 12- عواطف بوقندورة، تمويل التجارة الخارجية في الجزائر، نيل شهادة ماستر أكاديمي في علوم التسيير المالية وبنوك، جامعة أم البواقي، 2014،
- 13- فارس بلعمري، محمد لعجال، التقنيات المستعملة في تمويل التجارة الخارجية مخاطرها وضماناتها. دراسة - حالة بنك الفلاحة والتنمية الريفية وكالة المسيلة، مذكرة مقدمة لنيل شهادة ماستر أكاديمي، تخصص: مالية وتجارية دولية، 2019،
- 14- فتيحة بن عرار، تمويل التجارة الخارجية عن طريق الاعتماد المستندي والتحصيل المستندي، -دراسة حالة بنك الفلاحة والتنمية الريفية بالجزائر badr- مذكرة نيل شهادة ماستر، تخصص: مالية البنوك، جامعة ابن خلدون، 2020،
- 15- فرحات عبدلي وفريد عزوق، خصوصية الاعتماد المستندي، في القانون الجزائري، مذكرة ماستر في الحقوق، تخصص: قانون أعمال، جامعة عبد الرحمان ميرة، بجاية، 2015
- 16- فريد ختوف -إكرام شعبان. الاعتماد المستندي ك تقنية تمويل و ضمان التجارة الخارجية -دراسة حالة البنك الخارجي الجزائري. جامعة ألكلي مخد أو لحاج -البويرة - العلوم التجارية مالية وتجارة دولية -2019
- 17- كاسية فراح، سامية كيشو، الاعتماد المستندي ك تقنية دفع تمويل و ضمان التجارة الخارجية، مذكرة ماستر في العلوم الاقتصادية، تخصص مالية وتجارة و دولية، جامعة ألكلي مخد أو لحاج، البويرة، 2014.
- 18- محمد رياح، فاتح عقاب، الاعتماد المستندي كأداة بنكية في تمويل التجارة الخارجية، مذكرة تدخل ضمن متطلبات نيل شهادة الماستر في العلوم الاقتصادية، تخصص إقتصاديات المالية والبنوك، جامعة الكلي ولحاج -البويرة 2015
- 19- محمد شوقي عباسية، دور الإعتدال المستندي في تمويل التجارة الخارجية، مذكرة تخرج ماستر في العلوم التجارية، تخصص: مالية و تجارة دولية، جامعة محمد خيضر. بسكرة، 2019،
- 20- نرجس حشيش، دور الضمانات البنكية الدولية في ترقية التجارة الخارجية الجزائرية دراسة حالة بنك القرض الشعبي الجزائري -وكالة عين مليلة- مذكرة نيل شهادة ماستر أكاديمية في علوم التسيير، تخصص: مالية وبنوك، 2015،
- 21- نسيم شبيح، دور الضمانات البنكية الدولية في تمويل التجارة الخارجية الجزائرية، جامعة محمد بوضياف بالمسيلة، مذكرة مقدمة ضمن نيل شهادة ماستر، تخصص: مالية وتجارة دولية، 2018،
- 22- نعيمة فودي، دور الاعتماد المستندي في تمويل التجارة الخارجية، مذكرة نيل شهادة ماستر في القانون الخاص، تخصص: قانون أعمال جامعة ألكلي مخد أو لحاج -البويرة- 2016،

قائمة المصادر والمراجع

- 23- وليد عالي، حماية البيئة وتحرير التجارة الخارجية في إطار المنظمة العالمية للتجارة ، دراسة حالة الجزائر أطروحة لنيل شهادة دكتوراه علوم اقتصادي الدولي والتنمية المستدامة ، جامعة فرحات عباس - سطيف 1-2018-

الملاحق

05/02/23-15:45:51

Ack094-9776-010319

1

----- Instance Type and Transmission -----

Notification (Transmission) of Original sent to SWIFT (ACK)
Network Delivery Status : Network Ack
Priority/Delivery : Normal
Message Input Reference : 1539 230205BEXADZALAD0E9514895611

----- Message Header -----

Swift Input : FIN 202 Trf general entre inst fin
Sender : BEXADZALDOE
BANQUE EXTERIEURE D'ALGERIE
(DIRECTION DES OPERATIONS AVEC L'ETRANGER - DEPART
ALGIERS DZ
Receiver : CITIUS33XXX
CITIBANK N.A.
NEW YORK, NY US

MUR : CREDOC2

UETR : 6a294456-a09c-41ed-a472-ceaed619d033

----- Message Text -----

20: Numero de reference transaction
094ICD0016222039
21: Reference d'origine
BP0719323000096
32A: Date valeur, devise et montant
Date : 07 February 2023
Currency : USD (US DOLLAR)
Amount : #83.672,50#
52A: Institution donneur d'ordre-FI BIC
BEXADZALDOE
BANQUE EXTERIEURE D'ALGERIE
(DIRECTION DES OPERATIONS AVEC L'ETRANGER - DEPARTEMENT L/C

ET NOST

RO)

ALGIERS DZ

57A: Inst gestionnaire compte - FI BIC
IRVTUS3N
THE BANK OF NEW YORK MELLON
NEW YORK, NY US

58A: Institution beneficiaire - FI BIC
BKCHCNBJ95C
BANK OF CHINA
(WUXI BRANCH)
WUXI CN

72: Info emetteur - destinataire
/BNF/SETTLEMENT L/C .SEE OUR MT752
//NOS REFS 094ICD0016222039
//VOS REFS BP0719323000096

----- Message Trailer -----

Report Header

Application: Alliance Message Management
Report type: Instance Search - Detailed Report
Operator: ALLAG
Alliance Server Instance: SAAPROD
Date - Time: 2022/11/23 09:28:27

Report Content

Reprint From MFA-0000-000000

Instance Type and Transmission

Copy

received from SWIFT

Priority: Normal
Message Output Reference : 0645 221123BEXADZALAD0E9287351116
Correspondent Input Reference : 1345221123BKCHCNBJA9403122716916

Message Header

Swift Output: FIN 730 Accuse de reception
Sender : BKCHCNBJ940
BANK OF CHINA
(JIANGSU BRANCH)
NANJING CN
Receiver : BEXADZALDOE
BANQUE EXTERIEURE D'ALGERIE
(DIRECTION DES OPERATIONS AVEC L'ETRANGER - DEPART
ALGIERS DZ
MUR : GTSV221123487046

Message Text

F20: Indicateur de compression de portfolio
- AD0719322001471
F21: Lieu d'exécution
- 0841CD0016222003
F30: Date accusé de réception du msg
221123 2022 Nov 23
F72: Indicateur de secteur de l'entreprise
AMENDMENT NO.1 ADVISED TO THE
BENEFICIARY ON NOV 10TH,2022

Message Trailer

(CHK:C3DC86E5D989)

PKI Signature: MAC-Equivalent

End of Message

Report Footer

Number of Entities: 1
End of report

Possible duplicate indicator set locally

----- Instance Type and Transmission -----

Notification (Transmission) of Original sent to SWIFT (ACK)
Network Delivery Status : Network Ack
Priority/Delivery : Normal
Message Input Reference : 1402 221103BEXADZALADOE9233814557

----- Message Header -----

Swift Input : FIN 700 Emission d'un credit docum
Sender : BEXADZALDOE
BANQUE EXTERIEURE D'ALGERIE
(DIRECTION DES OPERATIONS AVEC L'ETRANGER - DEPART
ALGIERS DZ
Receiver : BKCHCNBJXXX
BANK OF CHINA
(HEAD OFFICE)
BEIJING CN

MUR : CREDOC

----- Message Text -----

27: Sequence des totaux
1/1
40A: Forme de credit documentaire
IRREVOCABLE
20: Numero du credit documentaire
- 094ICD0016222039
31C: Date d'emission
221103
40E: Regles d'application
UCP LATEST VERSION
31D: Date et lieu de l'expiration
230130CHINA
51D: Banque demanderesse -nom/adresse
BEA AGENCE EL-OUED 094
CITE DES400 LOGEMENTS 39000 EL OUED
ALGERIE SWIFT CODE:BEXADZAL094
50: Partie demanderesse
SADINE HAMZA BEN AMAR
CITE 17 OCTOBRE EL OUED
ALGERIE.
59: Beneficiaire - nom/adresse
WUFI OFD OIL FILED SUPPLY CO.,LTD
NO.703, 2-3 XIANGJIANG ROAD,XINWU
DISTRICT WUXI JIANGSU,CHINA
32B: Code devise et montant
Currency : USD (US DOLLAR)
Amount : #83.807,50#
41A: Disponible chez/via - FI BIC
BKCHCNBJ
BANK OF CHINA
(HEAD OFFICE)
BEIJING CN
BY PAYMENT

43P: Envois partiels
NOT ALLOWED
43T: Transbordement
ALLOWED
44E: Port de chargemt/Aeroport depart
ANY PORT OF CHINA
44F: Port de dechargemt/Aerppt de dest
PORT OF ALGIERS
44C: Date ultime d'envoi
230109
45A: Desc biens et/ou prestations
03/11/22-14:03:36 Ack094-9402-009907

2

CFR PORT OF ALGIERS INCOTERMS 2020
WATER WELL SCREENS 6 5/8-OD 168-SS304L-SLOT 0.5 MM-WIRE SIZE
3X4.5MM QTY:140 PCS
STAINLESS WELDED PIPE 6 5/8-OD 168-THICKNESS 5MM QTY:35 PCS
AMOUNT OF GOODS: 77.507,50 USD
AMOUNT OF FREIGHT: 6.300,00 USD
TOTAL AMOUNT WITH FREIGHT: 83.807,50 USD
ACCORDING TO THE PROFORMA INVOICE NR OFD-2210251
DATED OCTOBER 25H,2022

46A: Documents requis
COMMERCIAL INVOICE SHOWING DETAILED DESCRIPTION OF GOODS IN

06

ORIGINALS DULY SIGNED BY THE BENEFICIARY AND BEARING
HUMID SEAL
FULL SET BILL OF LADING ORIGINALS 3/3 CLEAN ON BOARD TO THE
ORDER OF THE BEA EL OUED 094 NOTIFY THE APPLICANT MARKED

FREIGHT

PREPAID AND BEARING CODE NIF OF THE APPLICANT:180390100509179
CERTIFICATE OF ORIGIN (ORIGIN CHINA) IN 02 EX IN WHICH 01
ORIGINAL ISSUED AND SIGNED BY THE CHAMBER OF COMMERCE
OF CHINA.

ORIGINAL CERTIFICATE OF CONFORMITY DULY ISSUED AND SIGNED BY
THE BENEFICIARY AND CERTIFED BY CHINA COUNCIL FOR THE
PROMOTION OF INTERNATIONAL TRADE (CCPIT).

SIGNED

ORIGINAL CERTIFICATE OF QUALITY CONTROL DULY ISSUED AND

BY THE (CCIC).

BY

3 ORIGINALS CERTIFICATE OF EXISTENCE DULY ISSUED AND SIGNED

THE BENEFICIARY

BY

3 ORIGINALS CERTIFICATE PACKING LIST DULY ISSUED AND SIGNED

THE BENEFICIARY.

47A: Autres conditions

DOCUMENTS NEGOCIATED MUST BE FORWARDED THROUGH YOUR BANK
(BKCHCNBJ) BY UPS MAIL TO OUR BRANCH QUOTED IN FIELD 51D

CLAUSE

THE BANK OF BENEFICIARY HAS TO CONFORM STRICTLY TO THIS

ANY TRANSMISSION OF DOCUMENTS EFFECTED OUTSIDE YOUR BANK
WILL BE AUTOMATICALLY RETURNED TO THE PRESENTER

IN CASE OF PRESENTATION OF DOCUMENTS WITH DISCREPANCIES AND
THEIR ACCEPTANCE BY THE APPLICANT USD 135,00 REPRESENTING

HANDLING CHARGES WILL BE DEDUCED AT SETTLEMENT
PLEASE INDICATE IN YOUR MT 730 THE NOTIFICATION DATE OF
THIS L/C TO THE BENEFICIARY AND THE INTERMEDIARY BANK
ALL DOCUMENTS MUST BE SIGNED AND BEARING L/C'S REFERENCES
DOCUMENTS PRESENTED AFTER THE VALIDITY OF CREDIT ARE NOT
ACCEPTABLE
THE PAYMENT WILL BE HONORED ONLY TO THE BANK WHICH IS

MANDATED

TO EXAMINE THE DOCUMENTS.

71D: Frais

YOUR FEES AND COMMISSIONS ARE AT
THE CHARGE OF BENEFICIARY EVEN IN
CASE OF CANCELLATION OR NON
UTILISATION OF THE L/C. THE ARTICLE
37C OF UCP NOT OPPOSABLE TO BEA

49: Instructions de confirmation
CONFIRM

58A: Partie en charge de la confirmation - FI BIC
BKCHCNBJ
BANK OF CHINA
(HEAD OFFICE)
BEIJING CN

78: Instruc banque de pmt, acc, nego
PAYMENT AT YOUR COUNTERS, REIMBURSEMENT AT YOUR BEST

CONVENIENCE

IN USD VALUE 07 WORKING DAYS (ALGERIA/CHINA) INCLUDING FRIDAY
NON WORKING DAY IN ALGERIA AFTER THE DATE OF YOUR MT 754 TO
BEXADZALDOE AND RECEIPT OF DOCUMENTS IN CONFORMITY WITH

03/11/22-14:03:36

Ack094-9402-009907

3

L/C TERMS.

57A: Banque Notificatrice - FI BIC
PCBCCNBJSDX
CHINA CONSTRUCTION BANK CORPORATION
(SHANDONG BRANCH)
JINAN CN

72Z: Info emetteur - destinataire
/REC/REQUESTS FOR AMENDMENTS,
//DISCREPANCIES ADVICE, AS WELL AS
//ALL INQUIRIES UNDER THIS L/C TO
//BE TRANSMITTED TO OUR BRANCH
//QUOTED IN FIELD 51D.

----- Message Trailer -----

{CHK:360D8379114A}

PKI Signature: MAC-Equivalent

----- Interventions -----

Category : Network Report
Creation Time : 03/11/22 14:03:26
Application : SWIFT Interface
Operator : SYSTEM
Text

{1:F21BEXADZALADOE9233814557}{4:{177:2211031402}{451:0}{108:CREDOC}}

Possible duplicate indicator set locally

----- Instance Type and Transmission -----

Notification (Transmission) of Original sent to SWIFT (ACK)
Network Delivery Status : Network Ack
Priority/Delivery : Normal
Message Input Reference : 1035 221109BEXADZALADOE9250818857
----- Message Header -----

Swift Input : FIN 707 Modif d'un credit docum
Sender : BEXADZALDOE
BANQUE EXTERIEURE D'ALGERIE
(DIRECTION DES OPERATIONS AVEC L'ETRANGER - DEPART
ALGIERS DZ
Receiver : BKCHCNBJXXX
BANK OF CHINA
(HEAD OFFICE)
BEIJING CN

MUR : CREDOC

----- Message Text -----

27: Sequence des totaux
1/1
20: Reference de l'emetteur
094ICD0016222039
21: Reference du destinataire
NON REFS
23: Reference de la banque emettrice
094ICD0016222039
52A: Banque emettrice - FI BIC
BEXADZALDOE
BANQUE EXTERIEURE D'ALGERIE
(DIRECTION DES OPERATIONS AVEC L'ETRANGER - DEPARTEMENT L/C
ET NOST
RO)
ALGIERS DZ
31C: Date d'emission
221103
26E: Numero de la modification
01
30: Date de la modification
221109
22A: Objectif du message
ISSU
59: Beneficiaire - nom/adresse
WUFI OFD OIL FILED SUPPLY CO,.LTD
NO.703,2-3 XIANGJIANG ROAD.XINWU
DISTRICT WUXI JIANGSU,CHINA
78: Instruc banque de pmt, acc, nego
READ FIELD 59:
WUXI OFD OIL FILED SUPPLY,.LTD
NO.703,2-3 XIANGJIANG ROAD.XINWU
DISTRICT WUXI JIANGSU,CHINA
TEL:8651081819178

N°DE COMPTE : [REDACTED]
N° REGISTRE DU COMMERCE : [REDACTED]
N° NIF: [REDACTED]
N° N.I.S: [REDACTED]

Exterior Bank of Algeria (B.E.A.),
El-Oued Agency 094,
400 lgts City – El-Oued, Algeria.

Object: A demand of importation documentary credit

By the debit of our account N°: [REDACTED] CLE [REDACTED] BEA, we demand from you to start the procedure of opening documentary credit that precedes the terms and conditions as following:

CREDIT FORM: IRREVOCABLE AND CONFIRMED AT SIGHT
VALIDITY DATE: 22/04/2021
BENEFICIARY: BOMAG MARINI EQUIPAMENTOS LTDA

BENEFICIARY ADDRESS: Av. Clemente Cifali 530, Distrito Industrial Ritter Cachoeirinha.RS-Brasil – CEP 94935-225

AMOUNT IN LETTERS: FIVE HUNDRED THOUSAND USD.

AMOUNT IN NUMBERS: 500.000.00 USD
CONTRACT NATURE: CFR SKIKDA PORT - ALGERIA.
BENEFICIARYBANK: COMMERZBANK AG
SWIFT BIC: COBADEFFDOC
ACCOUNT NO: 47-7

PAYMENT: DOCUMENT AGAINST AT SIGHT (L/C)

REQUIRED DOCUMENTS:

- Commercial invoices revealing detailed description of goods, in 06 original samples duly signed by the beneficiary and bearing humid seal.
- 3/3 original bill of lading clean on board consigned to border of the BEA (El-Oued agency) notify the applicant marked freight prepaid.
- Conformity certificate issued and signed by Brazil council for the promotion of international Trade.
- Original certificate of the origin country (Origin Brazil) 01 samples among which 01 copy issued 01 signed by the chamber of commerce of Brazil
- Granite certificate issued and signed by beneficiary

MONSIEUR

.....

.....

N° DU COMPTE.....

N° DU REGISTRE DE COMMERCE..... DELIVRE LEA.....

N° MATRICULE FISCALE.....

EL OUED LE

DEMANDE DE DOMICILIATION
A L'EXPORTATION

CONFORMEMENT AUX NOVELLES DISPOSITIONS CONTENUES DANS
L'INSTRUCTION N °07/01 DU 03/02/2007
NOUS VOUS PRIONS D'OUVRIR UN DOSSIER DE DOMICILIATION
A L'EXPORTATION DES PRODUITS DESIGNES CI-APRES :

-
-
- **FINALITE ECONOMIQUE :**
- **MONTANT :**
- **FACTURE N' :** **DU**
- **NOM ET PAYS DE L'IMPORTATEUR :**
-
- **Client :**
- **ADRESSE DE CLIENT :**
- **MODE DE PAIEMENT :**
- **TARIF DOUANIER :**

LES RENSEIGNEMENTS CI-DESSUS COMMUNIQUES SONT SOUS NOTRE
ENTIERE RESPONSABILITE.

CACHET ET SIGNATURE

COMMODITIES DESCRIPTION:
ASPHALT PLANT MODEL MAGNUM 140 MAX. QTY :01 UNITE

FOLLOWED PROFORMA INVOICE N°: 001/2021 DATED: 13/01/2021
PARTIAL SHIPMENT: NOT ALLOWED
TRANS SHIPMENT: ALLOWED
SHIPMENT PLACE: ANY BRAZILIAN PORT
DESTINATION: SKIKDA PORT - ALGERIA
SHIPMENT LIMITED DATE: 01/04/2021

CUSTOM TARIFF: 8474320000

The conventions express the document, which will be raised and carried out, effectively on our part in the form of a pledge and hypothecation at the good of the advance which will result from your payment in acceptance as with the refunding of all sums of which we will be debtors towards the External Bank of Algeria for any reason.

The use of the credit in acceptance or by external credit mobilization does not make obstacle with your request for reconstitution of margin before the external expiry of the drafts or of those of the mobilized credit if the price of the goods has suddenly dropped or below the total amount of the accepted drafts or the mobilized credit.

We commit ourselves to refund you the amount of payment(s) carried out under the terms of this documentary credit (on security.) deduction made of the provision constitute more your commission and fresh accessories like those of your correspondent, if necessary and any issue of the business for which the payment is carried out.

If the insurance is signed on your part, we shall engage to give an endorsement to your profile while we know in a certain way the loading.

The operation is subjected to the rules and uniform uses related to the credit on security (document credit) approved by the International Chamber of Commerce and currently into force subject to the application of the rules and specific uses of countries where the operation will be held and which would not have adapted the uniform rules and uses.

Place & date: 23/01/2021
Signature & seal of the client

EL OUED LE : 02/12/2018

REGISTRE DE COMMERCE N° 16B0543939
N° : FISCALE : 001639054393957
NIS N° : 001639010002465

Objet : ORDRE DE VIREMENT

COMPTE A DEBITER
N°0942201387-45

AU BENEFICE DE :
BOSU IMPORT AND EXPORT
TRADING CO., LIMITED

MONTANT DE : 63 150.00 USD

Messieurs,

Nous vous prions de bien vouloir exécuter par le débit de notre compte cité ci-dessus le virement de la

Somme de : **SOIXANTE TROIS MILLE CENT CINQUANTE DOLARS**

SWIFT CODE : **COMMCN3XOBU**

en règlement du décompte ci-dessous : **FACT NR : BS181106WF DU 06/11/2018**

Veillez agréer, Messieurs, nos salutations distinguées.

CACHET ET SIGNATURE

EL oued le : 22/03/2022

N° DE COMPTE :

N° REGISTRE DU COMMERCE :39/ 00 – 2758217 A 19. DELIVRE LE 02/10/2019 A : EL OUED

N° N.I.F : 187390104873170

N° N.I.S : 198739010487316

BANQUE EXTERIEURE D'ALGERIE
Agence EL OUED

DEMANDE DE DOMICILIATION

Messieurs,

Conformément aux nouvelles dispositions contenues dans l'instruction N°07/01 du 03/02/2007 pour l'importation des marchandises, nous vous demandons de bien vouloir ouvrir en notre nom un dossier de domiciliation qui nous permettra d'importer les marchandises suivantes :

CAMION 4.2 TONNE

FINALITE ECONOMIQUE : FONCTIONNEMENT.

MONTANT : 60.450.00 USD

FACTURE N° : WA190322DZ/2022 DU: 17/03/2022

FOURNISSEUR : ALFA BRIGHT GENERAL TRADING L.L.C

PAYS D'ORIGINE DE LA MARCHANDISE : JAPEN .

TYPE DE DOMICILIATION : D I

TARIF DOUANIER : 8704219391

TYPE DE PAIEMENT : REMISE DOCUMENTAIRE .

LIEU DE DEDOUANEMENT : PORT ALGER

NATURE DE CONTART : CFR

Cette domiciliation est demandée sous notre entière responsabilité, quant aux renseignements qui vous sont fournis par la présente demande.

Veillez agréer, Messieurs, nos salutations distinguées.

CACHET ET SIGNATURE.