



الجمهورية الجزائرية الديمقراطية الشعبية
وزارة التعليم العالي والبحث العلمي
جامعة الشهيد حمه لخضر بالوادي



كلية العلوم الاقتصادية والتجارية وعلوم التسيير
قسم العلوم المالية و المحاسبة

تقرير تريض مقدم لاستكمال متطلبات شهادة الليسانس

ميدان العلوم الاقتصادية والتجارية وعلوم التسيير

الشعبة: مالية ومحاسبة

التخصص: محاسبة وجباية

إجراءات تطبيق الضريبة الجزافية الوحيدة في المؤسسة

دراسة حالة : مفتشية الضرائب بجامعة

تحت إشراف

الدكتور:

دمدوم زكرياء

المؤطر بالمؤسسة:

عربي عبد الرزاق

إعداد الطالب:

رجاء قاسمي

فاطمة قاسمي

بو حنية وردة

بروك راوية

السنة الجامعية: 2018/2017



شكر وتقدير

شكر الله عز وجل الذي أعاننا على إنجاز هذه المذكرة المتواضعة .

كما نتقدم بالشكر والتقدير للأستاذ الفاضل "الدكتور دمدوم زكرياء "

الذي تفضل مشكوراً بالإشراف على عملنا هذا "مذكرة نيل شهادة ليسانس " ،

وما قدمه لنا من نصائح وإرشادات قيمة في سبيل إنجاز هذه الدراسة .

نشكر كل أساتذة كلية العلوم الاقتصادية والتجارية وعلوم التسيير بجامعة الوادي .

نشكر كل من كان له الفضل في إتمام هذا العمل من بينهم "رئيس المفتشية

بجامعة عربي عبد الرزاق " وكل موظفي مفتشية "طيب بن نونة ،

طالحة فاروق ،سوالمي كمال ، مقدم مفيدة ، حمادو زكية " .

الفهرس

الصفحة	العنوان
	شكر وتقدير
	فهرس المحتويات
	فهرس الأشكال
أ - ب	مقدمة
الجانب النظري	
11 - 03	الفصل الأول: الإطار المفاهيمي للضريبة الجزائرية الوحيدة .
03	تمهيد :
04	المبحث الأول : مفاهيم نظرية حول الضريبة الجزائرية الوحيدة .
04	المطلب الأول : مفهوم الضريبة الجزائرية الوحيدة .
05	المطلب الثاني : مجال تطبيق الضريبة الجزائرية الوحيدة ومعدلاتها .
05	المطلب الثالث: إعفاءات و استثناءات و تخفيضات الضريبة الجزائرية الوحيدة
08	المبحث الثاني: الإجراءات اللازمة لتطبيق نظام الضريبة الجزائرية الوحيدة.
08	المطلب الأول : تحديد الوعاء الضريبي الجزائري .
08	المطلب الثاني : الالتزامات المتعلقة بالمكلفين بالضريبة الجزائرية الوحيدة .
09	المطلب الثالث : طرق تسديد الضريبة الجزائرية الوحيدة.
11	خلاصة الفصل
الجانب التطبيقي	
31 - 12	الفصل الثاني : الدراسة التطبيقية للضريبة الجزائرية الوحيدة بمفتشية جامعة
12	تمهيد
13	المبحث الأول : تقديم مفتشية الضرائب
13	المطلب الأول : تعريف المفتشية .
14	المطلب الثاني : الهيكل التنظيمي لمفتشية الضرائب جامعة
21	المطلب الثالث : مهام المفتشية وسجلات المتداولة بها .
24	المبحث الثاني : دراسة حالة مكلف بدفع الضريبة الجزائرية الوحيدة .
24	المطلب الأول : الملف الخاص بالمكلف .
25	المطلب الثاني : الإلتزامات المتعلقة بالتصريح .
26	المطلب الثالث : طرق دفع وتوزيع النتائج الضريبة الجزائرية الوحيدة .
31	خلاصة الفصل
32	الخاتمة
33	قائمة المراجع
34	الملاحق

فهرس الأشكال

الصفحة	عنوان الشكل	رقم الشكل
14	الهيكل التنظيمي لمفتشية الضرائب جامعة	01
20	الهيكل التنظيمي للمركز الجوي للضرائب	02

المقدمة:

تعتبر الضرائب من أهم الموارد التي تعتمد عليها الدول في تنفيذ اختياراتها الاقتصادية ، وهي في الجزائر من أهم المراكز المعتمد عليها في تمويل الخزينة العمومية للدولة ، تأتي في المرتبة الثانية بعد قطاع المحروقات ، هذا الأخير الذي يأتي على رأس كل الموارد .

ويتبنى السلطة لسياسة اقتصادية جديد ، بتخليها عن الاتصال الموجه ودخولها في الميدان الاقتصاد الحر ، وفي مفاوضات لأجل الانضمام إلى منظمة التجارة الدولية والتوسيع من نظامها الاقتصادي ، خصوصا بعد انهيار المعسكر الشرقي وفشل النظام الاشتراكي ، كلها عوامل فرضت على سلطة التفكير الجدي في محاولة إصلاح نظامها الضريبي ، الذي أصبح لا يتلاءم مع مستجدات ومتطلبات أهدافها الاقتصادية .

لهذا وتجسيدا لفكرة التغيير في النظام الجبائي الجزائري ، تم الانطلاق في عملية إصلاح واسعة ، بهدف تنظيم وتبسيط النظام الجبائي الجزائري ، وجعله يتماشى مع التحول الاقتصادي ، الذي تعرفه البلاد ، والتي بدأت بتكوين اللجنة الوطنية التي أسندت لها مهلة الإصلاح في سنة 1987 ، هاته الأخيرة التي قدمت تقريرها الأول سنة 1988 ، لندخل في نظام ضريبي جديد ابتداء من سنة 1992 ، والذي هو متواصل لغاية اليوم .

ولعلى من أهم الإصلاحات تأسيس نظام ضريبي جديد ، جاء به قانون المالية لسنة 2007 ، سمي بالضريبة الجزافية الوحيدة .

إشكالية البحث :

ومن خلال هذا التقرير سوف نحاول أن نلقي الضوء على هذا النوع من الضريبة المستحدثة ، من خلال طرح الإشكالية التالية :

ما هي إجراءات تطبيق نظام الضريبة الجزافية الوحيدة في المؤسسة ؟

التساؤلات الفرعية :

- ما مفهوم الضريبة الجزافية الوحيدة ؟
- ما هي معدلاتها ومجال تطبيقها ؟
- ما هي الإعفاءات واستثناءات وتخفيضات ؟ وفي ما تتمثل طرق تحصيلها ؟

الفرضيات :

- الضريبة الجزافية الوحيدة هي مبلغ مالي يدفعها المكلف بالضريبة عند قيامه بنشاط معين .
 - للجزائر عدة تصريجات جبائية وفقا نظام جزائري منها الضريبة الجزافية الوحيدة .
 - تتمثل التزامات الأشخاص الخاضعين للضريبة في تقديم تصريجات من بينها التصريح السنوي .
- المنهج المتبع :** لقد استخدمنا في الفصل الأول الإطار المفاهيمي لضريبة الجزافية الوحيدة أما الفصل الثاني تطرقنا إلى الجانب التطبيقي .

أسباب اختيار الموضوع :

- موضوع حديث النشأة .
- أقترح هذا الموضوع من طرف المشرف د.دمدوم زكرياء .
- الميول والرغبة في اختيار الموضوع .

أهداف الدراسة :

- اكتشاف معدلات الضريبة الجزافية الوحيدة .
 - معرفة التصريجات الجبائية المتعلقة بالضريبة الجزافية الوحيدة وكيفية تسديدها .
- أهمية الدراسة :** تكمن أهمية دراسة هذا الموضوع في كيفية تطبيق إجراءات الضريبة الجزافية الوحيدة ومدى تأثيرها بالمكلفين ، من ناحية ممارستهم لنشاطهم .

التقسيمات : ينقسم هذا الموضوع إلى الفصل الأول الإطار المفاهيمي لضريبة الجزافية الوحيدة ، وقسم إلى مبحثين يتضمن المبحث الأول مفاهيم نظرية حول الضريبة الجزافية الوحيدة قسم إلى ثلاث مطالب ، أما المبحث الثاني يتضمن إجراءات الضريبة الجزافية الوحيدة وقسم إلى مطلبين ، أما الفصل الثاني بعنوان دراسة حالة في مفتشية الضرائب ببلدية جامعة وقسم إلى مبحثين المبحث الأول تقديم مفتشية الضرائب بجامعة وتكون من ثلاث مطالب ، أما المبحث الثاني دراسة حالة المكلف بدفع الضريبة وينقسم إلى ثلاث مطالب .

- **صعوبات الدراسة :** - قلة المراجع لأن هذا الموضوع مستحدث.
- قانون المالية يتغير مع مرور السنوات .
- ضيق الوقت الذي أدى إلى اختصار المعلومات كما أن الموضوع ليس له معلومات كثيرة .

الفصل الأول

الإطار المفاهيمي للضريبة الجرافية الوحيدة

تمهيد :

يقصد بنظام الضريبة الجزافية الوحيدة أن يقتصر المر على فرض ضريبة واحدة ، وأول من قم بتطبيقها في العالم هم الأشخاص الطبيعيون "الفيزيوقراطيون" * الذين فرضوا ضريبة وحيدة على الناتج من الأرض الزراعية ، وذلك لاعتقادهم أن الأرض هي المصدر الوحيد للثروة وأن باقي الطبقات "التجار والصناع " هم طبقات عقيمة.

وتم اعتماد هذا النوع من الضرائب في الجزائر خلفا للنظام الجزافي المتعدد الذي يخضع للمكلفين إلى أوعية ضريبية متعددة مما أدى إلى تعقيد نظام الجبائي وإلى عرقلة سير النشاط الاقتصادي وزيادة النفقات الجبائية عكس الضريبة الجزافية الوحيدة التي تمتاز بالوضوح وسهولة تحصيله وقلة نشاطات جبائيتها بالإضافة إلى أنها تأخذ بالاعتبار الوضعية الشخصية للمكلف .

وسنحاول في هذا الفصل التطرق لإجراءات تطبيق الضريبة الجزافية الوحيدة ، وقسمنا هذا الفصل إلى مبحثين :

المبحث الأول : مفاهيم نظرية للضريبة الجزافية الوحيدة .

المبحث الثاني : الإجراءات اللازمة لتطبيق الضريبة الجزافية الوحيدة .

* الفيزيوقراطيون : مذهب نشأ في فرنسا في القرن 18 م ، وذهب أصحابه إلى القول بحرية الصناعة والتجارة وبنان الأرض هي مصدر الثروة كلها . وزعيم هذا المذهب هو الدكتور فرانسوا كيناي(1694-1778) ، طبيب الملك لويس الخامس عشر .

❖ المبحث الأول : مفاهيم نظرية حول الضريبة الجزائرية الوحدية .

تم استحداث الضريبة الجزائرية الوحدية بموجب أحكام قانون المالية لسنة 2007، من خلال إضافة باب ثاني ضمن الجزء الثاني من قانون الضرائب المباشرة والرسوم المماثلة ، الذي جاء بعنوان "الضريبة الجزائرية الوحدية" ، وذلك من خلال المادة 282 إلى المادة 282 مكرر 6 ، هذا النظام الذي عوض كل من "الضريبة على الدخل الإجمالي (IRG)" ، "الرسم على القيمة المضافة (TVA)" ، "الرسم على النشاط المهني (TAP)" ، والتي كانت تفرض على المكلفين التابعين للنظام الجزائري القديم .

لهذا وجب دراسة هذا النوع من الضرائب من خلال تحديد مفهومها (المطلب الأول) ومعدلاتها (المطلب الثاني) وإعفاءاتها واستثناءاتها وتخفيضاتها (المطلب الثالث) .

✓ المطلب الأول : مفهوم الضريبة الجزائرية الوحدية .

وفي هذا وجب التطرق إلى التعريفين القانوني والفقهية، ولو أن المشرع الجبائي من خلال قانون الضرائب المباشرة والرسوم المماثلة لم يعطينا تعريفا بما تحمله الكلمة من معنى ، لهذا بحثنا عند الفقهاء الجبائيين لعلنا نستطيع تقريب الفكرة أكثر مما بينها التعريف القانوني .

❖ التعريف القانوني : تشريعيا يعرفها المشرع الجزائري كالتالي : تؤسس ضريبة جزافية وحيدة تحل محل

النظام الجزائري للضريبة على الدخل وتعويض الضريبة على الدخل الإجمالي والرسم على القيمة المضافة وكذا الرسم على النشاط المهني .

❖ التعريف الفقهي : أما فقهيًا فيقصد بنظام الضريبة الجزائرية الوحدية أن تعتمد الدولة في الحصول على

إيراداتها على ضريبة وحيدة تفرض على مادة معينة . وهي عقد بين المكلف وإدارة الضرائب ويبرم لمدة سنتين انطلاقا من إقرار المكلف أو من الظواهر الخارجية التي تساعد في تحديد رقم الأعمال ، وهذا النظام يطبق على المكلفين بالضريبة الذين لا يزيد رقم أعمالهم 30.000.000 دج .⁽¹⁾

(1) أستاذ العلوي محمد أستاذ بالمركز الجامعي ، التأسيس القانوني للضريبة الجزائرية الوحدية في القانون الجبائي الجزائري ، بالنعامة ، جامعة وهران ، ص 2.

✓ **المطلب الثاني:** مجال تطبيق الضريبة الجزافية الوحيدة ومعدلاتها .

• **الفرع الأول:** مجال تطبيق الضريبة الجزافية الوحيدة .

المادة 282 مكرر 1: يخضع لنظام الضريبة الجزافية الوحيدة .

1. الأشخاص الطبيعيون الذين تتمثل تجارتهم الرئيسية في بيع البضائع والأشياء ،عندما لا يتجاوز رقم الأعمال 30.000.000 دج ،بما في ذلك الحرفيون التقليديون الممارسون لنشاط الحرفي في .

2. الأشخاص الطبيعيون الذين يمارسون الأنشطة الأخرى (تأدية الخدمات التابعة لفئة الأرباح الصناعية والتجارية) عندما لا يتجاوز رقم أعمالهم السنوي 30.000.000 دج لا يخضع الأشخاص الطبيعيون الذين يمارسون في آن واحد أنشطة تنتمي للفئتين المذكورتين في الفقرتين 1 و2 للضريبة الجزافية الوحيدة إلا إذا لم يتم تجاوز سقف 30.000.000 دج⁽¹⁾.

• **الفرع الثاني:** معدلات الضريبة الجزافية الوحيدة .

المادة 282 مكرر 4 : يحدد معدل الضريبة الجزافية الوحيدة كما يأتي :

- 5% ، بالنسبة لأنشطة الشراء وإعادة البيع وإنتاج السلع .

- 12% ، بالنسبة للأنشطة الأخرى⁽²⁾.

✓ **المطلب الثالث:** إعفاءات و استثناءات و تخفيضات الضريبة الجزافية الوحيدة

• **الفرع الأول :** إعفاءات الضريبة الجزافية الوحيدة.

المادة 282 مكرر 6 : تعفى من الضريبة الجزافية الوحيدة :

- المؤسسات التابعة لجمعيات الأشخاص المعوقين المعتمدة وكذا المصالح الملحقة بها.

- مبالغ الإيرادات المحققة من قبل الفرق المسرحية.

- الحرفيون التقليديون وكذا الأشخاص الذين يمارسون نشاطا حرفيا فنيا والمقيدين في دفتر الشروط

الذي تحدد بنوده عن طريق التنظيم⁽³⁾.

(1) نفس المرجع ، ص 2 .

(2) د.شعباني لطفي ، 2017 ، جباية مؤسسة ، متبجة للطباعة 549 شارع مصطفى جدي براقى الجزائر ، ص 52 .

(3) حدة رقبيني والعربي قنصر ، 2016-2017 ، التصريحات الجبائية في المؤسسة الاقتصادية ، مذكرة اليبسانس ، جامعة الشهيد حمه لخضر ، الوادي ، ص 20 .

- تستفيد الأنشطة التي يمارسها الشباب ذوي المشاريع الاستثمارية أو الأنشطة أو المشاريع، المؤهلون للاستفادة من دعم "الصندوق الوطني لدعم تشغيل الشباب" أو "الوكالة الوطنية لدعم القرض المصغر" أو "الصندوق الوطني لتأمين على البطالة" من إعفاء كامل من الضريبة الجزافية الوحيدة لمدة 3 سنوات ابتداء من تاريخ الاستغلال .
- يعفى من "الضريبة الجزافية الوحيدة" وبصفة دائمة:
وفي كل الحالات، يبقى هؤلاء المكلفون (المستفيدون من إعفاء دائم) ملزمين بدفع الحد الأدنى للإخضاع الضريبي وهو 5.000 دج سنويا، تسدد قبل الفاتح فيفري من السنة اللاحقة⁽¹⁾
- الفرع الثاني : استثناءات الضريبة الجزافية الوحيدة.

كما يستثنى من نظام الضريبة الجزافية الوحيدة كل من :

- عمليات بيع بالجملة .
- عمليات البيع التي يقوم بها الوكلاء المعتمدون .
- موزعو محطات الوقود .
- المكلفون بالضريبة الذين يقومون بعمليات التصدير.
- الأشخاص الذين يقومون بعمليات البيع للمؤسسات المستفيدة من الإعفاء المنصوص عليه في التنظيم المتعلق بالمحروقات .
- تجار الأملاك وكذا منظمو العروض والألعاب والتسلية بمختلف أنواعها⁽²⁾.

(1) نفس المرجع ، ص 21 .

(2) محمد هشام ملوكة ، 2013-2014 ، دور المراجعة الجبائية في تحسين جودة التصريحات الجبائية ، مذكرة ماستر ، جامعة الشهيد حمه لخضر ، الوادي ، ص 10 .

- الفرع الثالث: تخفيضات الضريبة الجزائرية الوحيدة.
- تخفيض لفائدة النشاطات التجارية الصغيرة المنشأة حديثا في المواقع المهيأة من طرف الجماعات المحلية، وهذا لمدة ثلاث (03) سنوات الأولى للخضوع للضريبة وهذا عقب فترة الإعفاء بعنوان السنتين الأوليتين من النشاط التي منحت لهم.

يُمنح هذا التخفيض كما يلي :

- السنة الأولى من الخضوع للضريبة : تخفيض بـ 70 % ؛
- السنة الثانية من الخضوع للضريبة : تخفيض بـ 50 % ؛
- السنة الثالثة من الخضوع للضريبة : تخفيض بـ 25 % ؛
- تخفيض لفائدة أنشطة جمع الورق المستعمل والنفايات المنزلية، وكذا النفايات الأخرى القابلة للتأهيل، يُمنح هذا التخفيض كما يلي :

- السنة الثالثة من الخضوع للضريبة : تخفيض بـ 70 % ؛
- السنة الرابعة من الخضوع للضريبة : تخفيض بـ 50 % ؛
- السنة الخامسة من الخضوع للضريبة : تخفيض بـ 25 % ؛⁽¹⁾

(1) المديرية العامة للضرائب ، وزارة المالية ، 2018 ، الضريبة الجزائرية الوحيدة ، الجزائر ، ص 1 .

❖ المبحث الثاني: الإجراءات اللازمة لتطبيق نظام الضريبة الجزافية الوحيدة.

هي عبارة عن ضريبة مباشرة يتم تحصيلها سنويا ، يخضع لها الأشخاص الذين يحققون رقم أعمال سنوي

صافي يقل عن 30.000.000 دج ، وفق الإجراءات التالية :

✓ **المطلب الأول : تحديد الوعاء الضريبي الجزافي :**

يتمثل وعاءها في رقم الأعمال السنوي، يتم تقديره من طرف الإدارة الضريبة على أساس تصريحات المكلف، وكذا المعلومات التي تحصل عليها الإدارة، وظروف ممارسة النشاط والمعائنات التي تمت في عين المكان⁽¹⁾.

✓ **المطلب الثاني : الالتزامات المتعلقة بالمكلفين بالضريبة الجزافية الوحيدة .**

إن الالتزامات التصريحية للمكلفين بالضريبة الخاضعين للضريبة الجزافية الوحيدة هي :

أ. **تصريح بالوجود (Gn°08) :** يتعين على المكلفين بالضريبة الخاضعين للضريبة الجزافية الوحيدة أن يقدموا

تصريح بالوجود لدى مفتشية الضرائب التابعين لها خلال (30) يوم الأولى من بداية النشاط.

ب . **التصريح برقم الأعمال التقديري للضريبة الجزافية الوحيدة (Gn°12) .**

يتعين على المكلفين بالضريبة الخاضعين لنظام الضريبة الجزافية الوحيدة اكتابة تصريح تقديري تحدد الإدارة الجبائية نموذج، و إرساله إلى مفتش الضرائب التابع له مكان ممارسة النشاط، و يجب أن يتم اكتابة هذا التصريح في الفترة الممتدة ما بين الأول و الثلاثين من شهر جوان من كل سنة . كما يتعين عليهم مسك و تقديم عند كل طلب من الإدارة الجبائية، سجل مرقم و مؤشر عليه من قبل المصالح الجبائية، يتضمن تلخيصا سنويا و تسجل فيه تفاصيل مشترياتهم المدعمة بفواتير وغيرها من المستندات الشبوتية . ويتعين عليهم، زيادة على ذلك، ضمن نفس الشروط، مسك سجل مرقم و مؤشر عليه، يتضمن تفاصيل مبيعاتهم. كما يتعين على المكلفين بالضريبة الممارسين لنشاط تأدية الخدمات، حيازة دفتر يومي، يتم ضبطه يوما بيوم وتفيد فيه التفاصيل الخاصة بإيراداتهم المهنية ، ويتم تقديمه عند كل طلب من الإدارة الجبائية .⁽²⁾

(1) جامعة سطيف ، الضريبة الجزافية الوحيدة ، 13-04-2018 ، 15:12 ،

<http://cte.univ-setif.dz/coursenligne/fiscalite14062012/IFUcours.html>

(2) المديرية العامة للضرائب ، مرجع سابق ذكره ، ص 1 .

ج. التصريح التكميلي للضريبة الجزافية الوحيدة (Gn°12 مكرر 1):

يتعين على المكلفين بالضريبة المعنيين ، اكتتاب تصريح تكميلي في الفترة الممتدة من (20 جانفي إلى 15 فيفري) من السنة N+1، ودفع الضريبة المتعلقة بها ، في حالة تحقيق رقم أعمال يتجاوز ذلك المصرح به بعنوان السنة N. في حالة إذا ما تجاوز رقم الأعمال المحقق سقف الثلاثين مليون دينار(30.000.000دج)، فيخضع الفرق بين رقم الأعمال المحقق وذلك المصرح به إلى الضريبة الجزافية الوحيدة وفقا للمعدل الموافق له .

أما المكلفون بالضريبة الذين حققوا رقم أعمال يتعدى سقف فرض الضريبة الجزافية الوحيدة ، فيتم صبهام في النظام الحقيقي.

د. إشعار بالدفع الخاص بالضريبة على الدخل الإجمالي على الأجر (G50مكرر 1) :

يتوجب على المكلفين بالضريبة الخاضعين لنظام الضريبة الجزافية الوحيدة ، دفع المبالغ المستحقة بصدد الضريبة على الدخل الإجمالي على الأجر خلال (20 يوما) الأولى من الشهر الذي يلي الثلاثي المدني الذي أجريت خلاله الاقتطاعات .

✓ المطلب الثالث : طرق تسديد الضريبة الجزافية الوحيدة.

أ. الدفع الكلي لضريبة الجزافية الوحيدة: عند إيداع التصريح التقديري (Gn°12) (بين 1 و30 جوان) يقوم المكلفون بالضريبة بالدفع الإجمالي لضريبة الجزافية الوحيدة الموافقة لرقم الأعمال المصرح به عندما ينقضي أجل الدفع في يوم عطلة قانونية يؤجل الدفع الأول يوم عمل يليه .⁽¹⁾

(1) نفس المرجع ، ص 1 .

ب. الدفع الجزئي لضريبة الجزافية الوحيدة: يمكن للمكلفين بالضريبة الخاضعين لنظام الضريبة الجزافية الوحيدة اللجوء لدفع الجزئي لضريبة. وفي هذه الحالة ، يجب عليهم ، عند إيداع التصريح التقديري (Gn°12) (بين 01 و30 جوان) ، تسديد 50% من مبلغ الضريبة الجزافية الوحيدة ، أما 50% الباقية فيتم تسديدها عن طريق إشعار بالدفع الجزئي لضريبة الجزافية الوحيدة (G°50 مكرر 1) على دفعتين متساويتين:

▪ من 1 إلى 15 سبتمبر .

▪ من 1 إلى 15 ديسمبر .

عندما ينتقضي أجل الدفع في يوم عطلة قانونية يؤجل الدفع الأول يوم عمل يليه.

ملاحظة: يحدد المبلغ الأدنى لفرض الضريبة بالنسبة للمكلفين بالضريبة الخاضعون للضريبة الجزافية الوحيدة بـ 10.000 دج. غير أن المستثمرين المؤهلون للاستفادة من دعم "الصندوق لدعم تشغيل الشباب" أو "الوكالة الوطنية لدعم القرض المصغر" أو "الصندوق الوطني للتأمين على البطالة" يتقون مدينين بالدفع الحد الأدنى للضريبة موافق لنسبة 50% من المبلغ المنصوص عليه بموجب المادة 365 مكرر من قانون الضرائب المباشرة والرسوم المباشرة. ⁽¹⁾

(1) نفس المرجع ، ص 1 .

خلاصة الفصل :

تناول هذا الفصل الضريبة الجزافية الوحيدة من حيث المفهوم ومعدلاتها ومجموعة من الإعفاءات والاستثناءات والتخفيضات الضريبة الجزافية الوحيدة ، كذلك تعرضنا إلى الإجراءات اللازمة بتطبيق نظام الضريبة الجزافية الوحيدة وقمنا بتحديد وعائها الضريبي ، وأهم ما يمكن استنتاجه من هذا الفصل هو :

- تشمل الضريبة الجزافية الوحيدة مراقبة الأنشطة المتعلقة بإعداد ضريبة للمكلف والتصريحات الجبائية اللازمة .
- يميل معظم المكلفين بالضريبة الجزافية الوحيدة أحيانا إلى التهرب وهذا للعديد من الأسباب حيث تزيد حدة هذه الظاهرة خاصة في الدول النامية . والجزائر بدورها تعاني من هذه الظاهرة وبكثرة فرغم التطور الحاصل الذي عرفه النظام الضريبي إلا أنه لا يزال يحتاج إلى مراقبة دقيقة من طرف الدولة .
- يجب على مفتشية الضرائب أن تكون على رابطة مع المكلف بالضريبة وهذا لجعل إجراءات تطبيق الضريبة الجزافية أسهل حتى يتمكن المكلف بدفع الضريبة .

الفصل الثاني

الدراسة التطبيقية للضريبة الجزافية الوحيدة بمفتشية الضرائب بجامعة

تمهيد :

تعتبر المديرية الجهوية للضرائب هيئة إدارية، تابعة لوزارة المالية، وتشمل ستة مديريات ولائية وهي : الأغواط
إيزي ، ورقلة ، الوادي ، غرداية ، تمنراست ، وتسعى هذه المديريات إلى التنسيق فيما بينها ، وسيكون محل دراستنا
إحدى هذه المديريات والمتمثلة في مديرية الضرائب لولاية الوادي أي مفتشية الضرائب جامعة الكائن مقرها الطريق
الوطني رقم 03 بوسط المدينة جامعة الوادي .

وسنتطرق من خلال هذا المبحث إلى هذه المفتشية من خلال الإطلاع على نشأتها وهيكل الإداري
التنظيمي لها ومدى تطور الإصلاحات الضريبية في ظل الإصلاحات الاقتصادية ونأخذ عينة من الإصلاحات
السياسة الجبائية وهي إصلاح الجباية العادية ومن بينها الضريبة الجزافية الوحيدة ومدى الإصلاحات التي طرأت
عليها .

❖ المبحث الأول : تقديم مفتشية الضرائب جامعة .

سنتعرف في هذا المبحث عن المؤسسة المستقبلية والمتمثلة في مفتشية الضرائب جامعة الوادي وذلك من خلال الإطلاع على هيكلها الإداري والتنظيمي، وعرض لمهام مكاتبها وأهم أهدافها ونشاطاتها والأعمال المخولة إليها .

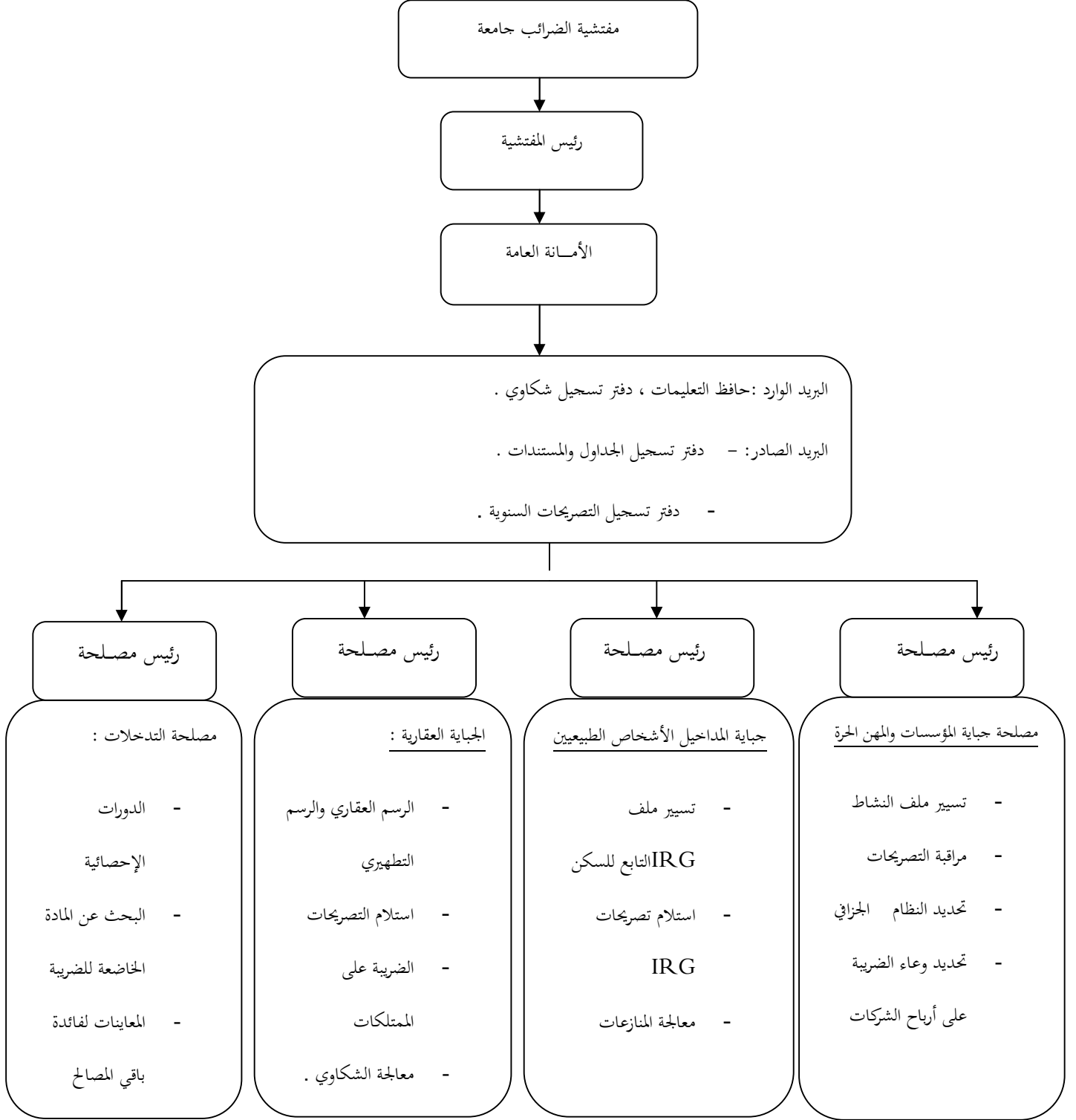
✓ المطلب الأول : تعريف المفتشية .

- نشأة المفتشية : في البداية كان مقرها الرئيسي المغير، وفي سبتمبر 1994 عند إحداث المفتشيات المتعددة الخدمات تم إحداث مفتشية الضرائب لدائرة جامعة، التي يتوسط مقرها المدني، وتبعد عن مقر الولاية بحوالي 170 كلم، ولها إقليم اختصاصي يضم كل من بلدية جامعة، المرارة، تندلة، سيدي عمران ويعمل بهذه المفتشية 13 موظفا يعملون على وضع وتحديد أسس الضريبة حيث تتكون من أربعة مصالح وهي : مصلحة جباية المؤسسات والمهن الحرة - مصلحة جباية مداخيل الأشخاص الطبيعيين - مصلحة جباية العقارات - مصلحة التدخلات .

- يوجد بهذه المصالح ملفات الغارمين حيث يتكون كل ملف جبائي من شهادة اعتماد بالنسبة للأشخاص الذين يمارسون المهن الحرة .
- تعريفها : هي هيئة إدارية مالية على تطبيق كل التشريعات الجبائية على جميع الأشخاص الطبيعيين والمعنويين الذين يقومون بعمليات خاضعة للضريبة، حيث تعتبر وعاء ضريبي ولها دور فعال في إثراء الخزينة العامة للدولة.

✓ المطلب الثاني : الهيكل التنظيمي لمفتشية الضرائب جامعة .

• الفرع الأول : الهيكل التنظيمي لمفتشية الضرائب جامعة:



المصدر : من إعداد الطالبات حسب وثائق المفتشية .

• الفرع الثاني : شرح الهيكل التنظيمي للمفتشية :

1- رئيس مفتشية : مهمته الإشراف على تسيير مصالح المفتشية والتنسيق فيما بينها لمساعدة الموظفين الذين تحت وصايته كما يعمل على مراقبة انضباطهم والنظر في المنازعات وإعطاء رأيه حيث يستقبل المواطنين ويدرس شكاويهم ، بالإضافة على توقيع الوثائق من وإلى المفتشية ، كما يسهر على تطبيق التشريعات الجبائية وتوجيه الأعوان في مهامهم .

2- الأمانة العامة : تستقبل البريد الوارد وإرسال البريد الصادر ، كما تقوم بتنظيم مواعيد الاستقبال ، تسجيل الشكايات (النزاعية ، طلبات الإعفاء) .

3- مصالح المفتشية :

• مصلحة جباية المؤسسات والمهن الحرة : يتولى هذه المصلحة رئيس مصلحة برتبة مراقب على الأقل ومساعدين تقوم هذه المصلحة بتسيير ومراقبة الملفات الجبائية للمكلفين ومن مهامها مايلي :

- استغلال التصريجات والحقوق المدفوعة فورا : مراقبة شكل التصريجات المدفوعة من طرف المكلف بالضريبة ($Gn^{\circ}50$) ويتم تسجيلها في بطاقات خاصة عن الوضعية الجبائية السنوية كل ضريبة لوحدها .

- استلام التصريجات السنوية : وهي عبارة عن ميزانيات بالنسبة للخاضعين للنظام الحقيقي والتصريجات نموذج $Gn^{\circ}12$ بالنسبة للخاضعين للنظام جزائي .

- تحديد وعاء الضريبة على أرباح الشركات : تحدد الضريبة على أرباح الشركات بعد مراقبة الميزانية وجدول الحسابات النتائج المصرح بهما .

- المراقبة المعمقة للملفات : تقترح قائمة اسمية للمكلفين بالضريبة من أجل مراقبة ملفاتهم مراقبة معمقة ترسل القائمة للمديرية الولائية للضرائب في إطار برنامج سنوي وتتم العملية خلال سنة ثم ترسل إحصائيات المراقبة كل ثلاثة أشهر.
- تحديد النظام الجزائي : يقوم المكلف بالضريبة باكتتاب تصريح سنوي لرقم الأعمال Gn°12 قبل 01 فيفري من كل سنة وبعد دراسة الملف الجبائي تحدد المصلحة الأسس الخاضعة للضريبة (TVA,TAP,IRG) بعد دراسة ملاحظات المكلفين بالضريبة أو قبول المراسلة في إرسال Cn°08 عندها تضع المصلحة الأسس النهائية من خلال رسالة إشعار بالتبليغ Cn°09 .
- معالجة المنازعات : دراسة شكايات الواردة من قبل المكلفين بالضريبة .
- مصلحة جباية مداخيل الأشخاص الطبيعيين : يتولى تسيير هذه المصلحة رئيس مصلحة برتبة مراقب على الأقل ومساعدين وتقوم هذه المصلحة بتسيير ومتابعة الملفات المكلفين الخاضعين للضريبة على الدخل الإجمالي الذين يوجد مقر سكنهم بإقليم المفتشية . ومن مهامها ما يلي :
- استلام تصريجات IRG وترتيبها داخل الملفات الجبائية بناء على رقم المادة الضريبية وهذا الرقم هو رقم التاجر لدى المفتشية .
- تسيير ملفات IRG التابعة لمقر سكن المكلف (أي مسك الملفات وفتحها) .
- المراقبة المعمقة للملفات وهذا بمتابعة المكلفين ميدانيا بالبحث والتقصي عن مصادر الدخل المتنوع .
- تحديد وعاء الضريبة IRG أي حساب المداخيل بكل أنواعها .
- التكاليف بالمراقبة المعمقة لكل ملف من قبل المديرية .

- معالجة المنازعات ولها علاقة بتحديد الوعاء .
- ويمكن أن تتغير المبالغ المعتمدة كقاعدة الضريبة والرسم كما يمكن أن تكون التقديرات محل تحديد ضمني. ويعتبر نشاط المصلحة نشاطا سنويا أو موسميا ومستمرًا ولكل شخص خاضع لنظام التقويم الإداري ملف خاص به يحتوي على النماذج التالية :
- *نموذج (905) : وهو النموذج الخارجي ويجب أن يحتوي على اسم ولقب المكلف بالضريبة وطبيعة النشاط الذي يمارسه وعنوان مقره أو محله . تم استحداثه سنة 2009 وأصبح يسمى بنموذج Gn°1.
- *نموذج (906) : ويحتوي على نفس المعلومات الموجودة في النموذج السابق إضافة إلى ذلك تاريخ بداية النشاط، رقم الأعمال، الرسم على النشاط المهني، الضريبة على الدخل الإجمالي، وهذه المعلومات تخص كل سنة مالية بالإضافة إلى العقوبات التي تخص التأخير .
- *نموذج (911) : يحتوي على المعلومات الموجودة في النماذج السابقة، وتتكون أساس فرض الضريبة كمايلي :
- أ - رقم الأعمال الذي قرره المفتشية .
- ب - رقم الأعمال الذي صرح به المكلف والفارق بينهما عادة مايكتب باللون الأزرق .
- مصلحة الحماية العقارية : ويتولى تسيير هذه المصلحة رئيس مصلحة برتبة مراقب على الأقل ومساعدين ومن مهامها مايلي :
- تسيير متابعة الملفات المكلفين الخاضعين للرسم العقاري والتطهيري .
- تأسيس وتحديد وعاء ضريبة الدخل الإجمالي للتنازل بفوائد قيمة عن عقارات مبنية أو غير مبنية .
- متابعة الملفات المكلفين الخاضعين لضريبة الدخل الإجمالي IRG لإيجارات الأملاك العقارية .

- تسيير ومتابعة ضريبة التسجيل والطابع حيث تستقبل وتقوم بتسجيل كل العقود الإدارية والقضائية الواجبة التسجيل .
- معالجة المنازعات .
- مصلحة التدخلات : يتولى تسيير هذه المصلحة رئيس مصلحة مراقب على الأقل ومساعدين ومن مهام أعوان هذه المصلحة مايلي :
- التدخلات الميدانية : من اجل مراقبة نشاط المكلفين بالضريبة ويتم ذلك عن طريق تحرير محاضر ميدانية وتسجيلها في سجل التدخلات .
- البحث عن المادة الخاضعة للضريبة وهذا لتزويد باقي المصالح التابعة للمفتشية وأيضا أخرى بالمعلومات الضرورية من أجل تأسيس الوعاء الضريبي .
- الإشراف على عملية الإحصاء العام للنشاطات والممتلكات التي تنظمها إدارة الضرائب سنويا .
- وبموجب المرسوم التنفيذي رقم 327/06 المؤرخ في 2006/09/18 المعدل والمتمم يحدد تنظيم المصالح الخارجية للإدارة الجبائية وصلاحتها، بحيث تضم مديريات جهوية للضرائب ومن بينها المركز الجوي للضرائب بجامعة الذي كان محل إتمام الدراسة به .

1- المركز الجوي لضرائب:

يقوم المركز الجوي لضرائب بالتسيير المكلفين بالضريبة غير التابعين لمديرية كبريات المؤسسات ومركز الضرائب، إذ يعتبر المحور الجبائي الوحيد لهم . إن المركز الجوي لضرائب هو مركز ذو اختصاص وبنية موحدة يسمح للمكلفين بالضريبة التابعين لهذا الهيكل من جهة ومن جهة أخرى تحديد الضرائب والرسوم التي يسيرها لإتمام وجباتهم الجبائية، والمتمثلين في :

- المكلفين بالضريبة الخاضعين لنظام الجزافي .

- الأشخاص الذين يحققون مداخيل مهنية (الضريبة على الدخل الإجمالي التابعة لمكان وجود مسكنه).

- الأشخاص الذين يحققون مداخيل عقارية .

2- **مهامه** : ينشط المركز الجوارى لضرائب فى المجالات التالية:

- فى مجال الوعاء .
- فى مجال التحصيل .
- فى مجال الرقابة والبحث.
- فى مجال المنازعات .
- فى مجال الاستقبال والإعلام .
- فى مجال الإعلام الآلى والوسائل .

3- **تنظيماته** : يسير المركز الجوارى لضرائب من طرف رئيس المركز ، وهو يتشكل من :

أ- ثلاث 03 مصالح رئيسية : * المصلحة الرئيسية لتسيير الملفات .

* المصلحة الرئيسية للمراقبة والبحث .

* المصلحة الرئيسية للمنازعات .

ب- مصلحتى (02) : * مصلحة الاستقبال والإعلام .

● مصلحة الإعلام الآلى والوسائل .

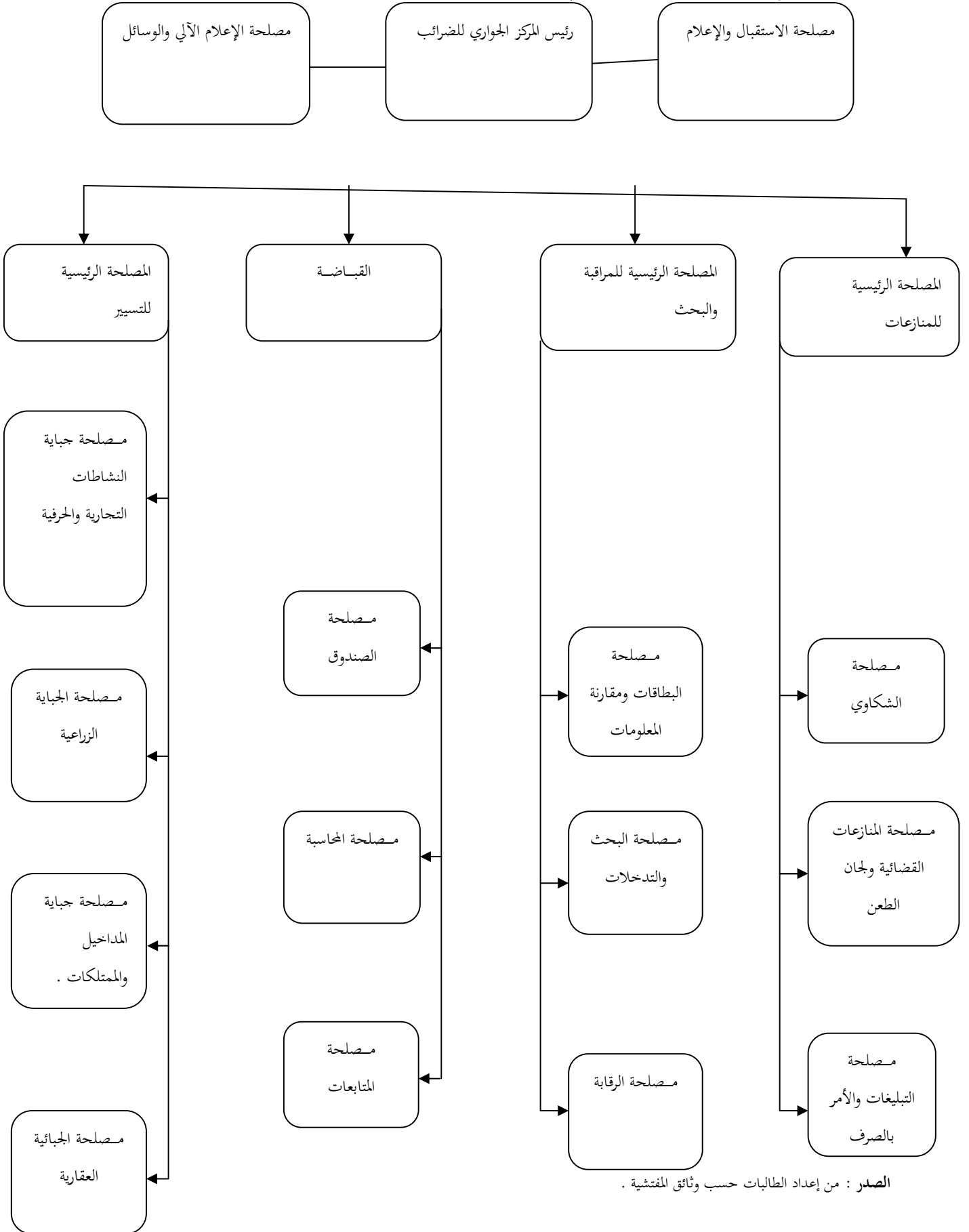
ج- قباضة: وتضم 03 مصالح وهى :

* مصلحة الصندوق .

* مصلحة المحاسبة .

* مصلحة المتابعات .

• الفرع الثالث : الهيكل التنظيمي للمركز الجوي للضرائب :



✓ المطلب الثالث : مهام المفتشية وسجلات المتداولة بها .

1. مهام المفتشية :

- احترام أدوات تدخل المصالح الجبائية الجهوية في طريقها ومقاييسها وحتى إجراءات .
- تعد بصفة دورية كل التحصيلات والمنحصرات المتعلقة بأعمال المصالح الجبائية المحلية .
- تشارك في أعمال تكوين الأعوان وتحسين مستواهم وتحديد معلوماهم .
- تقدر احتياجات المصالح الجبائية من الوسائل البشرية والمادية والتقنية وتعد تقريرا دوريا لذلك .
- تنظيم أشغال لجنة الطعون لدى الجهات المصدرة للقرار والمنشأة على المستوى الجهوي .
- توافق على استفادة المكلفين بالضريبة من نظام الشراء بالإعفاء حسب النصوص التشريعية .
- تقديم أي اقتراح لتكليف التشريع الجبائي ، كما تدرس طلبات تنقل الأعوان فيما بين الولايات .
- توفير الوسائل الضرورية للعمل والسير الحسن .
- تقييم الاحتياجات وخاصة أجور الموظفين .
- متابعة الوضعية الجبائية للمكلفين بالضريبة خاصة المهنيين .
- تسيير البطاقات ومقارنة المعلومات المحصل عليها .
- مراقبة التسيير المالي للبلديات والمؤسسات العمومية المحلية .
- مراقبة عملية التكفل بالنتائج المتعلقة بالإحصائيات المعدة من طرف القابضة .
- العمل التنظيمي والتنشيط الجديد وتوزيع التعليمات والمناشير الواردة من الإدارة المركزية .
- البحث عن المعلومات الجبائية والسهر على إجراء التدخلات في الآجال المحددة وإرسال المعلومات المحصل عليها إلى مكتب التحصيل .

- العمل على التحقيقات الجبائية للمؤسسة والأشخاص الطبيعيين الذين من المحتمل أن يكونوا محل مراجعة أو مراقبة .
- مراقبة النشاط التسيير .
- تسيير الموظفين والمتابعة منهم .

2. السجلات المتداولة بها :

- سجل الاستقبال : تدون فيه أسماء كل المواطنين الذين يقبلون على المفتشية سواء كانوا من الممولين أو مواطنين عاديين .
- سجل التدخلات : ويسجل فيه كل المعاينات الميدانية وتاريخ التدخل ، وجميع المعلومات المتعلقة بها .
- سجل بطاقات التعريف الجبائية : يتم فيه تسجيل معلومات تتعلق بالمكلفين الذين تحصلوا على أرقام جبائية من أسمائهم وتاريخ إرسالها إلى المديرية وكذا تاريخ إرجاعها .
- سجل التصريحات السنوية : يسجل فيه جميع التصريحات المتعلقة بالمكلفين .
- سجل مذكرات الربط الواردة : تسجل فيه مذكرات الربط التي ترسلها المفتشية للمديرية أو إلى جهة النشاط الخاص بالمكلف
- سجل المذكرات والمناشير المرسله من المديرية العامة للضرائب ويوضع فيه كل المناشير المرسله والمذكرات والقوانين الجديدة .
- سجل عمليات الشراء بالإعفاء : ويضم المكلفين المستفيدين من شهادات شراء الإعفاء .
- سجل التعديلات : ويسجل فيه كل التعديلات والتغيرات التي تطرأ على مستوى المفتشية .

• سجل الوارد والإنذارات : تسجل فيه الورد والإنذارات الخاصة بالمكلفين ، التي ترسل فيها بعد نسخة منها إلى المديرية الولائية للضرائب .

• السجل المحائي : تدون فيه جميع العقود التي تخص التنازل للوكالات العقارية من طرف البلديات أو المكاتب العقارية .

• سجل الإنذارات : تسجل فيه الإنذارات المقدمة للمكلفين الذين يتأخرون في تقديم تصريحاتهم سواء كانت السنوية أو الشهرية .

• سجل المطبوعات : تدون فيه المطبوعات المرسلة من طرف المديرية الولائية للضرائب مثل : Gn12، Gn50، الخ.....

• سجل توقيف التقدير الجزائي : يسجل فيه كل الممولين الذين يطعنون على الضرائب التي فرضت عليهم .

• سجلات الاستدعاءات : تسجل فيه أسماء الأشخاص الذين أرسلت إليهم استدعاءات لمقابلة رئيس المفتشية .

❖ المبحث الثاني : دراسة حالة مكلف بدفع الضريبة الجزافية الوحيدة .

✓ المطلوب الأول : الملف الخاص بالمكلف .

يقوم الأشخاص مهما كانت صفتهم طبيعيين أو معنويين بتكوين ملف جبائي يودع لدى مفتشية الضرائب التابعة للمنطقة التي سوف يزاولون بها نشاطهم ويتضمن الملف مايلي :

1- ملف الشخص الطبيعي : إذا كان الشخص ، شخص عادي لا تاجر ولا حرفي ولكنه يملك عقار فإن

ملفه الجبائي يحتوي على الوثائق التالية :

- شهادة الميلاد .
- نموذج تصريح بالملكيات حسب نوع الملك .
- بطاقة إحصاء .

أما إذا كان تاجرا أو حرفي يجب عليه التوجه مركز السجل التجاري لاستخراج السجل التجاري وإذا كان حرفي يجب التوجه إلى غرفة الصناعة التقليدية والحرف لاستخراج بطاقة حرفي وبعد الحصول على السجل التجاري أو بطاقة حرفي يتوجه إلى المفتشية لتكوين ملف جبائي الذي يتكون من :

- شهادة ميلاد .
- تصريح بالوجود .
- نسختين من عقد إيجار أو نسخة من عقد الملكية .
- نسخة من السجل التجاري أو من بطاقة حرفي .
- إذا كانت امرأة لا تباشر أعمالها بنفسها يرفق هذا الملف بوكالة .
- نسخة من بطاقة التعريف ، وتطلب خاصة على التجار المتنقلين ، وذلك لمعرفة مقر سكناه الحقيقي .

2- ملف الشخص المعنوي (مؤسسة أو شركة) : يتكون ملفها الجبائي من :

- القانون الأساسي للمؤسسة (الشركة) الذي يعتبر كشهادة ميلادها .
- شهادة التسمية للشركة .
- شهادة ميلاد لكل شريك من الشركاء .
- تصريح بالوجود .
- نسختين من عقد الإيجار أو نسخة من عقد الملكية .
- إذا كانت امرأة لا تباشر أعمالها بنفسها ترفق هذا الملف بوكالة .
- نسخة من السجل التجاري .

✓ **المطلب الثاني : الإلتزامات المتعلقة بالتصريح .**

سابقا أي سنتي (2015-2016) كان :

- في السنة الأولى للنشاط ، تراسل إدارة الضرائب المكلف بإخطار يتضمن تقدير رقم أعماله الذي سيعتمد كوعاء لحساب الضريبة الجزائرية الوحيدة عن طريق رسالة موصى عليها Cn°08 (الملحق رقم 01 ملغى) مع وثيقة إشعار بالاستلام .
- إذا لم يرد المكلف عن هذه المراسلة في أجل 30 يوم فيعتبر ذلك موافقة منه على تقدير الإدارة .
- إذا رد في أجل 30 يوما مبديا قبوله لرقم الأعمال المقدر فإن إدارة الضرائب تعتمد رقم الأعمال مباشرة .
- إذا رد في أجل 30 يوما مبديا رفضه لتقدير الإدارة ، ومبيننا رقم الأعمال الذي يراه مناسبا ، فقد تقبل الإدارة تقديره ، وقد تصر على تقديرها الأول . في هذه الحالة الثانية ، يمكن للمكلف أن يقدم شكوى لدى مصلحة المنازعات .

في النهاية تراسل إدارة الضرائب المكلف بإخطار يتضمن التقدير النهائي لرقم الأعمال المعتمد كوعاء لحساب الضريبة الجزائرية الوحيدة نسبتها 5% أو 12% بوثيقة Cn°09 (الملحق رقم 02) المستحقة لمدة سنتين .

*أما بعد الإصلاحات وفي سنة 2017 أصبح على المكلف بالضريبة الجزائرية الوحيدة أن يقوم بما يلي :

- التصريح بالوجود . (الملحق رقم 03)

- التصريح برقم الأعمال التقديري للضريبة الجزافية الوحيدة (Gn°12 Bis) . (الملحق رقم 04)
- التصريح التكميلي للضريبة الجزافية الوحيدة (Gn°12Ter مكرر 01) . (الملحق رقم 05)
- إشعار بالدفع الخاص بالضريبة على الدخل الإجمالي على الأجور (Gn°50Ter مكرر 01) . (الملحق رقم 06)

✓ المطلب الثالث : طرق دفع وتوزيع النتائج الضريبة الجزافية الوحيدة .

1/ طرق دفع الضريبة الجزافية الوحيدة .

سابقا أي سنتي (2015-2016) كانت:

أ- **الدفع الفصلي:** تدفع الضريبة الجزافية الوحيدة إلى قبضة الضرائب لمكان ممارسة النشاط وذلك على أربعة أقساط ، كل قسط منها يدفع في أجل أقصاه آخر يوم من كل ثلاثي . يحدد المبلغ المسدد في كل ثلاثي بربع المبلغ السنوي لضريبة المستحقة حسب الآجال المنصوص عليها كمالى :

- الفصل الأول : أقصى أجل 31 مارس من سنة N .
- الفصل الثاني : أقصى أجل 30 جوان من سنة N .
- الفصل الثالث : أقصى أجل 30 سبتمبر من سنة N .
- الفصل الرابع : أقصى أجل 31 ديسمبر من سنة N .

ب- **الدفع السنوي:** يمكن للمكلفين بالضريبة الخاضعين لضريبة الجزافية الوحيدة اختيار الدفع السنوي لضريبة ، ففي هذه الحالة يمكن لهم تسديد المبلغ الإجمالي السنوي ابتداء من 01 من شهر سبتمبر وإلى غاية 30 من نفس الشهر دون إنذار مسبق . يعتبر عدم دفع كامل المبلغ الإجمالي السنوي في هذه الآجل كإبقاء لنظام الدفع الفصلي وذلك ما يجعل الحصص المنقضية زائد الغرامات التنظيمية مستحقة على الفور .

- الدفع السنوي لضريبة عن طريق إشعار بالدفع "قسمة ب" مرفوقا بالتصريح السنوي لرقم الأعمال (Gn°12) .

- الدفع التكميلي لضريبة الجزافية الوحيدة في شكل تسديد واحد في أجل أقصاه يوم إيداع التصريح (بين 15 و 30 جانفي من سنة N+1) عن طريق إشعار بالدفع "قسمة أ" .

- تطبيق : بعد أن اطلعنا على ملف المؤسسة وجدنا :

1- تاجر (x) يمارس نشاطا تجاريا (تجارة بالتجزئة) ومحقق رقم أعمال مقدر خلال 2016 بـ 400.000 دج . حسب المادة 282 مكرر من قانون الضرائب المباشرة والرسوم المماثلة ، يخضع نشاطها إلى معدل 5 %.

حساب : $400.000 \times 5\% = 20.000$ دج . مبلغ الضريبة المستحق هو 20.000 دج . (الملحق رقم 07)

وبالتالي يكون قسط الضريبة الجزافية الوحيدة المسدد في كل ثلاثي هو :

$20.000 \div 4 = 5.000$ دج . وتسدد الأقساط الأربعة وفقا للبرنامج التالية : (الملحق رقم 08)

- القسط الأول : 31 مارس من سنة N كآخر أجل 5.000 دج .

- القسط الثاني : 30 جوان من سنة N كآخر أجل 5.000 دج .

- القسط الثالث : 30 سبتمبر من سنة N كآخر أجل 5.000 دج .

- القسط الرابع : 31 ديسمبر من سنة N كآخر أجل 5.000 دج .

*تاجر (x) يمارس نشاطا (نقل بضاعة) ومحقق رقم أعمال مقدر خلال 2016 بـ 400.000 دج . حسب المادة 282 مكرر من قانون الضرائب المباشرة والرسوم المماثلة ، يخضع نشاطها إلى معدل 12%.

حساب : $400.000 \times 12\% = 48.000$ دج .

وبالتالي يكون قسط الضريبة الجزافية الوحيدة المسدد في كل ثلاثي هو :

$48.000 \div 4 = 12.000$ دج . وتسدد الأقساط الأربعة وفقا للبرنامج التالية :

- القسط الأول : 31 مارس من سنة N كآخر أجل 12.000 دج .

- القسط الثاني : 30 جوان من سنة N كآخر أجل 12.000 دج .

- القسط الثالث : 30 سبتمبر من سنة N كآخر أجل 12.000 دج .

- القسط الرابع : 31 ديسمبر من سنة N كآخر أجل 12.000 دج .

أما بعد الإصلاحات في سنة 2017 أصبح للمكلف بالضريبة الجزائرية الوحيدة أن يقوم بما يلي :

أ. الدفع الكلي للضريبة الجزائرية الوحيدة .

ب. الدفع الجزئي للضريبة الجزائرية الوحيدة .

■ ملاحظة : يتعين على المكلفين بالضريبة الجدد والخاضعين للضريبة الجزائرية اكتتاب تصريح برقم

الأعمال التقديري (12Gn°مكرر 1) قبل 31 ديسمبر من سنة بداية نشاطهم وتسديد مبلغ

الضريبة الجزائرية المستحق تلقائيا .

كما ينجم عن تأخير في دفع الضريبة الجزائرية الوحيدة تطبيق غرامة التأخير قدرها 10% ابتداء من اليوم

الذي يلي آخر أجل للدفع وفي حالة عدم الدفع في أجل شهر تطبيق غرامة مالية قدرها 3% من كل شهر

تأخير أو جزء منه دون أن تتجاوز هذه الغرامة 25% .

*تطبيق :

أولا : 1- تاجرا (X) يمارس نشاطا تجاريا (تجارة بالتجزئة) ومحقق رقم أعمال مقدر خلال 2017

بـ 400.000 دج . حسب المادة 282 مكرر من قانون الضرائب المباشرة والرسوم المماثلة ، يخضع نشاطها إلى

معدل 5% .

حساب : $400.000 \times 5\% = 20.000$ دج .

مبلغ الضريبة الجزائرية المستحق هو : 20.000 دج .

إذا أراد المكلف أي التاجر (X) واختار طريقة الدفع الكلي فإنه يدفع مبلغ إجمالي وهو 20.000 دج .

(الملحق رقم 09)

أما إذا اختار طريقة الدفع الجزئي للضريبة فيقتسم المبلغ على اثنين . $20.000 \div 2 = 10.000$ دج .

بين 01 و 30 جوان تسديد 50% من مبلغ الضريبة الجزائرية أي 10.000 دج .

أما 50% الباقية فيتم تسديدها عن طريق إشعار بالدفع الجزافي للضريبة على دفعتين متساويتين :

الأولى من 01 إلى 15 سبتمبر أي نسبة 25% المبلغ هو 5.000 دج . (الملحق رقم 10)

الثانية من 01 إلى 15 ديسمبر أي نسبة 25% المبلغ هو 5.000 دج . (الملحق رقم 11)

1- تاجرا(X) يمارس نشاطا (نقل بضاعة) ومحقق رقم أعمال مقدر خلال 2017 بـ 400.000 دج .

حسب المادة 282 مكرر من قانون الضرائب المباشرة والرسوم المماثلة ، يخضع نشاطها إلى معدل 12%.

400.000 دج \times 12% = 48.000 دج . مبلغ الضريبة المستحق هو 48.000 دج .

إذا أراد المكلف بالضريبة أي التاجر (X) واختار طريقة الدفع الكلي فإنه يدفع المبلغ الإجمالي هو 48.000 دج.

أما إذا اختار طريقة الدفع الجزئي فيقسم المبلغ الإجمالي على اثنين :

48.000 \div 2 = 24.000 دج .

بين 01 و30 جوان تسديد 50% من مبلغ الضريبة الجزافية أي 24.000 دج .

أما 50% الباقية فيتم تسديدها عن طريق إشعار بالدفع الجزافي للضريبة على دفعتين متساويتين :

- الأولى من 01 إلى 15 سبتمبر أي نسبة 25% المبلغ هو 12.000 دج .

- الثانية من 01 إلى 15 ديسمبر أي نسبة 25% المبلغ هو 12.000 دج .

ثانيا : - تاجرا(X) يمارس نشاطا (نقل بضاعة) ومحقق رقم أعمال مقدر خلال 2017 بـ 700.000 دج ،

وبعد ملاحظة مفتشية الضرائب تبين لهم المبلغ المقترح هو 1.000.000 دج . حسب المادة 282 مكرر من

قانون الضرائب المباشرة والرسوم المماثلة ، يخضع نشاطها إلى معدل 12%.

حساب: 700.000 \times 12% = 84.000 دج .

1.000.000 \times 12% = 120.000 دج .

120.000 - 84.000 دج = 36.000 دج .

وحسب المادة 193 من قانون الضرائب المباشرة والرسوم المماثلة دفع غرامة التأخير قدرها 10 % فتكون كما يلي لأن المبلغ أكثر من 2.000.000 دج :

$$36.000 \times 10\% = 3.600 \text{ دج .}$$

* الحقوق + غرامة التأخير = مجموع الحقوق واجبة الدفع .

$$36.000 + 3.600 = 39.600 \text{ دج .}$$

مجموع الحقوق الواجب دفعها هي 39.600 دج . (الملحق رقم 12)

2/ توزيع نتائج الضريبة الجزافية الوحيدة :

توزع نتائج الضريبة الجزافية الوحيدة كما يلي :

- ميزانية الدولة 50 % .
- البلديات 40 % .
- الولاية 5 % .
- الصندوق المشترك للجماعات المحلية 5% .

خلاصة الفصل :

في ختام هذا الفصل نستطيع أن نقول أن مفتشية الضرائب تسعى دائما لبعث حوار التواصل وتوطيد العلاقة بينها وبين المكلفين وتسهيل إجراءات لتحقيق أهدافها المرجوة منها و مراعاة حالة المكلف الذي يبقى هو كذلك مساهم بالتزاماته ، وإعطاء الفرص لتسديد مستحقاته واتخاذ الإجراءات الردعية التي غالبا ما تمثل عائقا عليه .

وبالتالي أضحت المنظومة الجبائية بمثابة القلب النابض للاقتصاد الوطني والمورد الهام للخزينة العمومية بمحمل ما تقوم به .

الختامة :

لقد قمنا من خلال هذه الدراسة بالتعرف على نظام الضريبة الجزافية الوحيدة من حيث مجال تطبيقها وطريقة حساب وعائها وكيفية تسديدها بالإضافة إلى دراسة تطرق إلى توزيع ناتجها بقيامنا بدراسة تحليلية للأشخاص المكلفين بالضريبة الجزافية الوحيدة ويمارسون نشاطا تجاريا بالإضافة إلى خدمات أخرى ، كما أخذنا حالة تاجر يمارس نشاط بالتجزئة (مواد غذائية عامة) وتاجر آخر يمارس نشاط نقل البضائع وقمنا بتطبيق معدلات الضريبة الجزافية الوحيدة عليهم وذلك بغية التعرف على الواقع الحقيقي لفرض الضريبة الجزافية الوحيدة على الأشخاص الطبيعيين والمعنويين .

نتائج الدراسة :

ومن أهم ما توصلنا إليه من خلال هذه الدراسة :

- النظام الضريبي الجزائري نظام متشابك ومعقد ومليء بالتعديلات وقد تم استحداث الضريبة الجزافية الوحيدة بغية تسهيل النظام .
- إن نظام الضريبة الجزافية الوحيدة يقوم على فرض هذه الضريبة على النشاط الاقتصادي محدد .
- يساهم هذا النظام بصفة أساسية في تدعيم الخزينة العمومية ، إلا أن حصيلته تبقى دائما غير كافية في مواجهة النفقات العامة المتزايدة .
- يمتاز بعدالة ظاهرية ، وذلك أنه من الناحية العملية يحقق ثقل وعبء على فريق المكلفين دون غيرهم ، مما يعطي فرصة للتهرب .
- كما يمتاز بالبساطة والسهولة في تحديد وعاءه الضريبي .

قائمة المراجع

المراجع باللغة العربية :

1. جامعة سطيف ، الضريبة الجزائرية الوحيدة ، 13-04-2018 ، 15:12 .
2. حدة رقيبي والعربي قنصر ، 2016-2017 ، التصريجات الجبائية في المؤسسة الاقتصادية ، مذكرة الليسانس ، جامعة الشهيد حمه لخضر ، الوادي ، .
3. د.شعباني لطفي ، 2017 ، جباية مؤسسة ، متيعة للطباعة 549 شارع مصطفى جدي براقى الجزائر.
4. المديرية العامة للضرائب ، وزارة المالية ، 2018 ، الضريبة الجزائرية الوحيدة ، الجزائر ، .
5. محمد هشام ملوكة ، 2013-2014 ، دور المراجعة الجبائية في تحسين جودة التصريجات الجبائية ، مذكرة ماستر ، جامعة الشهيد حمه لخضر ، الوادي .

المراجع باللغة الأجنبية :

<http://cte.univ-setif.dz/coursenligne/fiscalite14062012/IFUcours.html>

قائمة الملاحق

تاريخ الإستلام

وزارة المالية **ملحق 3** الجمهورية الجزائرية الديمقراطية الشعبية

تصريح بالوجود

المديرية العامة للضرائب

يكتبه المكلف بالضريبة الخاضع إلى:

مديرية الضرائب

- الضريبة على أرباح الشركات
- الضريبة على الدخل الإجمالي

(1)

لولاية

سلسلة G رقم 8 (2016) المطبعة الرسمية الجزائر

الإسم واللقب أو التسمية :
اسم الشهرة التجاري :
عنوان المقر الإجتماعي :
رقم السجل التجاري :	ح.ج. البريدي أو البنكي :
رقم بطاقة الحرفي أو رقم الاعتماد :	الهاتف :
رت. الاحصائي :	رت. الجبائي :
عنوان المؤسسة في الجزائر (الشركات الأجنبية) (2) :
صفة المصروح : مالك - مستأجر - مسير حر - مسير أجير (1) :
تاريخ بدء النشاط :

الشكل القانوني للشركة

(ضع علامة في الخانة المناسبة)

- | | |
|--|---|
| <input type="checkbox"/> مؤسسة فردية. | <input type="checkbox"/> شركة تعاونية. |
| <input type="checkbox"/> شركة فعلية. | <input type="checkbox"/> مؤسسة عمومية (شركة). |
| <input type="checkbox"/> شركة التضامن. | <input type="checkbox"/> مؤسسة عمومية. |
| <input type="checkbox"/> شركة مدنية مهنية. | <input type="checkbox"/> شركة ذات الإقتصاد المختلط. |
| <input type="checkbox"/> جمعية بالمشاركة. | <input type="checkbox"/> وحدة اقتصادية محلية (ولائية أو بلدية). |
| <input type="checkbox"/> شركة ذات مسؤولية محدودة. | <input type="checkbox"/> أخرى : |
| <input type="checkbox"/> شركة المساهمة. | |
| <input type="checkbox"/> شركة أجنبية : أذكر الشكل القانوني : | |

طبيعة النشاط الرئيسي :
نشاطات ثانوية أخرى :
عناوين المؤسسات الثانوية الأخرى :
.....
.....
.....
مكان مسك المحاسبة :
إسم وعنوان المحاسب :

(1) المطب العامة في قرار العلامة

(2) بالنسبة للشركات الأجنبية تقدم نسخة طبق الأصل لعقد أو عقود الأشغال أو الدراسات.

يشهد بصحته من طرف المصروح الممضي أسفله الذي يعترف بإطلاعه على التزاماته الجبائية.

في
الإمضاء

يجب إيداع هذا التصريح في الأيام الثلاثين (30) الأولى
الموالية لتاريخ بدء النشاط، لدى مفتشية الضرائب
المؤهلة.

الجمهورية الجزائرية الديمقراطية الشعبية
REPUBLICUE ALGERIENNE DEMOCRATIQUE ET POPULAIRE

DIRECTION GENERALE DES IMPOTS
DIRECTION DES IMPOTS DE WILAYA
DE :

المديرية العامة للضرائب
مديرية الضرائب لولاية

INSPECTION DE :

مفتشية :

RECETTE DE :

قبضات :

COMMUNE DE :

بلدية :

CPI DE :

مركز الضرائب الجوي :

التصريح برقم الأعمال التقديرى للضريبة الجزائرية الوحيدة لسنة :
DECLARATION PROVISIONNELLE DE L'IFU AU TITRE DE L'ANNEE :
الفترة من : إلى :
Période du : à :
(تصريح وودي للأعمال 30 ديسمبر لسنة بداية النشاط)
(Déclaration à souscrire au plus tard le 30 décembre de l'année du début de l'activité)
(المكلفين الجدد بالضريبة)
(NOUVEAUX CONTRIBUABLES)

معلومات خاصة بالمكلف بالضريبة
I - IDENTIFICATION DU CONTRIBUABLE

- Nom, Prénom :	الاسم و اللقب :
- Raison sociale :	اسم الشركة :
- Activité exercée :	طبيعة النشاط :
- Autres activités :	نشاطات أخرى :
- Activité exonérée (ANSE) - CNAC - ANGEM) :	نشاط معفى :
- Adresse du lieu d'exercice de l'activité :	عنوان النشاط :
- Adresse du domicile de l'exploitant :	عنوان إقامة المكلف بالضريبة :
- Numéro NIF :	رقم التعريف الجبائي :
- Numéro du RC :	رقم السجل التجاري :
- Code d'activité :	رمز النشاط :
- Numéro de la carte d'artisan :	رقم بطاقة الحرفي :
- Numéro d'article d'imposition :	رقم المادة :
- Numéro de téléphone :	رقم الهاتف :
- E-mail :	البريد الإلكتروني :
- Numéro CB / CCP :	رقم الحساب البنكي \ الحساب البريد الجاري :

II - الأجر
H - SALAIRES

- Nombre de personnes employées * :	عدد الأشخاص الموظفين * :
- Montant des salaires versés * :	مبلغ الأجر المدفوعة * :
- Montant des charges sociales versées * :	مبلغ الأعباء الاجتماعية المدفوعة * :

* Ces informations doivent concerner l'année d'activité N

* هذه المعلومات يجب ان تتعلق بالسنة N

III. CHIFFRES D'AFFAIRES PRÉVISIONNELS			
طبيعة النشاط Nature Activité	رقم الأعمال التقديري CA prévisionnel	المعدل Taux	مبلغ الضريبة الجزافية الوحيدة Montant IFU
صناعة الإنتاج وبيع السلع Activité de production et vente de biens		5%	0
نشاطات أخرى Autres activités		12%	0
المجموع Total	0		0

في
A le

ختم و إمضاء المكلف بالضريبة
Cachet et signature du contribuable

الدفء الكلي لمبلغ الضريبة الجزافية الوحيدة () الحد الأدنى للضريبة (5.000 دج) (10.000 دج)
VERSEMENT INTÉGRAL D'I.F.U. / MINIMUM D'IMPOSITION (10.000 DA / 5.000 DA)

رقم القسيمة :
Quittance numéro :

التاريخ :
Date :

ختم و إمضاء القابض :

Cachet et signature du RECEVEUR :

في
A le

ختم و إمضاء المكلف بالضريبة
Cachet et signature du Contribuable

DIRECTION GENERALE DES IMPOTS
DIRECTION DES IMPOTS DE WILAYA
DE :

المديرية العامة للضرائب
مديرية الضرائب لولاية

INSPECTION DE :

مفتشية :

RECETTE DE :

قباضة :

COMMUNE DE :

بلدية :

CPI DE :

مركز الضرائب الجوازي :

التصريح التكميلي للضريبة الجزائرية الوحدية لسنة
DECLARATION COMPLEMENTAIRE DE L'IFU AU TITRE DE L'ANNEE 2017

الفترة من 01/01/2017 الى 31/01/2017
Période du 01/01/2017 au 31/01/2017

(التصريح يودع في المقر قبل 20 جانفي و 15 فيفري من السنة N+1)

(Déclaration à souscrire entre le 20 janvier et le 15 février de l'année N+1)

I - IDENTIFICATION DU CONTRIBUABLE

- Nom, Prénom : الاسم و اللقب
- Raison sociale : اسم الشركة
- Activité exercée : طبيعة النشاط
- Autres activités : نشاطات أخرى
- Activité exonérée (ANSEJ - CNAC - ANGEM) : نشاط معفي
- Adresse du lieu d'exercice de l'activité : عنوان النشاط
- Adresse du domicile de l'exploitant : عنوان إقامة المالك بالضريبة
- Numéro NIF : رقم التعريف الجبائي
- Numéro du RC : رقم السجل التجاري
- Code d'activité : رمز النشاط
- Numéro de la carte d'artisan : رقم بطاقة الحرفي
- Numéro d'article d'imposition : رقم المادة
- Numéro de téléphone : رقم الهاتف
- E-mail : البريد الإلكتروني
- Numéro CB / CCP : رقم الحساب البنكي \ الحساب البريد الجوازي

II - RENSEIGNEMENTS COMPLEMENTAIRES

طبيعة النشاط Nature Activité	رقم الأعمال المحقق CA Réalisé	رقم الأعمال التقديري CA Prévisionnel	الفارق Écart	المعدل Taux	مبلغ الضريبة الجزائرية الوحدية Montant IFU
عملية الإنتاج و بيع السلع Activité de production et vente de biens			0	5%	0
نشاطات أخرى Autres activités	0	0	0	12%	0
المجموع Total	0	0	0		0

الجمهورية الجزائرية الديمقراطية الشعبية
 REPUBLIQUE ALGERIENNE DEMOCRATIQUE ET POPULAIRE

وزارة المالية
 LE MINISTRE DES FINANCES

Direction des Impôts de Matériaux
 DIRECTION DES IMPOTS DE MATERIAUX

في
 A le

ختم و إمضاء المكلف بالضريبة
Cachet et signature du contribuable

الدفع الكلي لصلح الضريبة الجزائية الوحدية التكميلي
VERSEMENT INTEGRAL DE L'IFI COMPLEMENTAIRE

رقم التسمية : Date : ختم و إمضاء القابض : Cachet et signature du RECEVEUR :	في A le ختم و إمضاء المكلف بالضريبة Cachet et signature du Contribuable
--	--

رقم التسمية	القيمة	الرقم	رقم التسمية	القيمة	الرقم	رقم التسمية	القيمة	الرقم
0	0	0	0	0	0	0	0	0
0	0	0	0	0	0	0	0	0
0	0	0	0	0	0	0	0	0

ملحق رقم 6

الجمهورية الجزائرية الديمقراطية الشعبية
 REPUBLIQUE ALGERIENNE DEMOCRATIQUE ET POPULAIRE

Série G 50 ter

وزارة العمالية
 المديرية العامة للضرائب
 مديرية الضرائب لولاية

مصلحة:
 قبضة:
 بلدية:
 السنة:

الضريبة الخيرية التوحيدية
IMPOT FORFAITAIRE UNIQUE
أvis de versement de l'IRG Salaires

MINISTERE DES FINANCES
 DIRECTION GENERALE DES IMPOTS
 DIRECTION DES IMPOTS DE WILAYA DE
 SERVICE:
 RECETTE:
 COMMUNE:
 ANNEE:

رقم التعريف الضريبي
 Numéro d'Identification Fiscale (MIF)

رقم المادة
 N° d'article

رمز المهنة
 Code activité

الاسم و اللقب - اسم الشركة:
 النشاط:
 العنوان:

Nom et Prénom - Raison sociale :
 Activité :
 Adresse :

الفترة المغطاة Période couverte	معدل الضريبة Taux d'imposition	القيمة الخيرية أو الأرباح الخاضعة Montant des salaires et rémunérations imposables	مبلغ الضريبة Montant de versement des redevances IRG/Salaires
الثلثي الأول (جانفي، فيفري، مارس) 1 ^{er} trimestre (janvier, février, mars)	المعدل الضريبي (نص د 1) Barème IRG		آخر أجل 20 أبريل Au plus tard le 20 Avril
الثلثي الثاني (أفريل، ماي، جوان) 2 ^{ème} trimestre (avril, mai, juin)	المعدل الضريبي (نص د 1) Barème IRG		آخر أجل 20 جويلية Au plus tard le 20 Juillet
الثلثي الثالث (جويلية، أوت، سبتمبر) 3 ^{ème} trimestre (juillet, août, septembre)	المعدل الضريبي (نص د 1) Barème IRG		آخر أجل 20 أكتوبر Au plus tard le 20 Octobre
الثلثي الرابع (أكتوبر، نوفمبر، ديسمبر) 4 ^{ème} trimestre (octobre, novembre, décembre)	المعدل الضريبي (نص د 1) Barème IRG		آخر أجل 20 جففي السنة (ن+1) Au plus tard le 20 Janvier année (N+1)

Quittance n°
 Date:
 قلم و إمضاء القايض
 Cachet et signature du RECEVEUR

قلم و إمضاء المتكف بالضريبة
 Cachet et signature du Contribuable

ملحق 7

Série G n° 12

الجمهورية الجزائرية الديمقراطية الشعبية
REPUBLIQUE ALGERIENNE DEMOCRATIQUE ET POPULAIRE

رقم التعريف الجبائي
Numéro d'Identification Fiscale (NIF)

رقم التعريف الوطني:
Numéro d'Identification National (NIN)

رقم المادة:
N° d'article

رقم السجل التجاري:
N° du registre de commerce

رقم بطاقة الحرفي
N° de la carte d'artisan

التصريح برقم الأعمال
(نظام الضريبة الجزائية الوحيدة)

DECLARATION
DU CHIFFRE D'AFFAIRES

(REGIME DE L'IMPOT FORFAITAIRE
UNIQUE)

الفترة من: 2016/01/31 إلى: 2016/01/31
Période du au

بعد قبل 1 فيفري من سنة التكاليف بالضريبة
A renvoyer avant le 1^{er} Février de
l'année d'imposition

المديرية العامة للضرائب
DIRECTION GENERALE DES IMPOTS

مديرية الضرائب لولاية
DIRECTION DES IMPOTS DE
WILAYA de

INSPECTION مفقضية
RECETTE قباضة
COMMUNE بلدية

تاريخ وختم المصلحة
date et cachet du service

اللقب: NOM - الاسم: تاجم
اسم الشركة: تجدية عامة + نقل البضائع
طبيعة النشاط:
عنوان المحل أو المؤسسة:
- إلى 1 جانفي:
- إلى 1 جانفي:
عنوان إقامة المصروح:
أنكر عنوان التقيم أيضا، في حالة تغير العنوان خلال السنة.
En cas de changement d'adresse en cours d'année, mentionner également l'ancienne adresse.

رقم الحساب الجاري البنكي أو البريدي:
رقم الهاتف:
اسم وعنوان المحاسب (في حالة وجوده):

يرجى ملئ الفراغات المبينة أسفله، إذا كنتم تمارسون نشاطا آخر (في حالة تعدد النشاطات، أرفقوا جدولا مفصلا بالشكل المطلوب):
Si vous avez une autre activité, veuillez renseigner les champs ci-après indiqués (En cas de multiplicité d'activités joindre un état dûment renseigné):
اسم الشركة:
طبيعة النشاط:
عنوان المحل أو المؤسسة:
Raison sociale:
Nature de l'activité:
Adresse de l'établissement ou de l'entreprise:

نظرا لأهمية هذا التصريح الذي ينبغي أن يكون قاعدة لتثبيت الضريبة الجزائية الوحيدة، يوصى المتكلمون بالضريبة بتقديم المعلومات المطلوبة بدقة وإعادة هذه المطبوعة في الأجل المحدد.
Compte tenu de l'importance de cette déclaration qui doit servir de base à la fixation de l'impôt forfaitaire unique, il est recommandé au contribuable de fournir les renseignements demandés avec précision et de renvoyer le présent imprimé dans les délais prescrits.

Renseignements divers :

معلومات متنوعة :

- أ - عدد الأشخاص المستخدمين في :
 ب - قيمة الأجور و الأعباء الاجتماعية الممددة في :
 ج - القيمة السنوية للإيجارات الخاصة لسنة :
 د - السيارات المستعملة:

	سياحية	Utilitaire	
Marque et puissance	سنة الاكتساب
Année d'acquisition	العلامة والقوة
Prix total payé	مجموع الثمن المدفوع

جدول مفصل للأعباء
 Etat détaillé des dépenses et frais divers

Désignation	المبالغ Montants	تعريف
Montant des achats de marchandises	6.000.000,00	مبلغ مشتريات البضائع
Montant des achats de matières premières	مبلغ مشتريات المواد الأولية
Salaires du personnel	3.900.000,00	أجور المستخدمين
Charges sociales patronales	4.600.000,00	الأعباء الاجتماعية لرب العمل
Loyers professionnels	2.600.000,00	الإيجارات المهنية
Autres frais généraux (détailler sur feuille séparée)	مصاريف أخرى عامة (تذكر بالتفصيل في ورقة منفصلة)
TOTAL	180.000.000,00	المجموع

Renseignements relatifs au Chiffre d'affaires

معلومات متعلقة برقم الأعمال

مبلغ الضريبة Montant de l'impôt	معدل الضريبة Taux de l'IFU	قيمة رقم الأعمال Montant du chiffre d'affaires	طبيعة العمليات (يتعلق الأمر بانشطته، العاجزة داخل نفس المؤسسة) Nature des opérations réalisées (Il s'agit des activités réalisées au sein de la même entreprise)
20.000,00	5%	400.000,00	(1) انشطة الإنتاج و بيع السلع (المادة 282 مكرر 1 - 1). (1) les activités de production et de vente de biens (article 282 ter - 1).
48.000,00	12%	400.000,00	(2) نشاطات أخرى (المادة 282 مكرر 1 - 2). (2) autres activités (article 282 ter - 2).
800.000,00			مجموع قيمة رقم الأعمال المصرح به Montant total du chiffre d'affaires déclaré (1) + (2)

.....	الحضرة لتعد الادارة للضريبة الجزئية الوحدة بدينج 10000 دج او 5000 دج حسب الحالة Soumission au minimum d'imposition 10 000DA ou 5 000DA, selon le cas (*)
-------	---

Option pour un seul paiement annuel : OUI

NON

عند اختيار الخدموع نظام الدفع تسوي للضريبة، فان الدفع يكون يوميا قبل 30 سبتمبر من اتمة كل سنة اول ايزون مايو الاجل.
En cas d'option pour le paiement annuel de l'impôt, celui-ci doit se faire au plus tard le 30 septembre de l'année sans avertissement préalable.

أشهد بأن المعلومات المسجلة على هذه المطبوعة مضبوطة وحقيقية

J'atteste que les renseignements portés sur la présente déclaration sont réels et exacts.

A جامع Le 04.04.2018

Signature

الامضاء

تذكير

- يجب على الأشخاص الخاضعين للضريبة الجزائرية الوحيدة حساب الضريبة و تسديدها وفق الأجل المحددة في المادة 365 من قانون الضرائب المباشرة و الرسوم المماثلة (المادة 282 مكرر 4).
- يجب على الأشخاص الخاضعين للضريبة الجزائرية الوحيدة في حالة تحقيقهم لرقم أعمال يتجاوز الرقم المصرح به بعنوان السنة ن بتقديم تصريح تكميلي مابين 15 و 30 جانفي للسنة ن+1 (المادة 282 مكرر 2 من قانون الضرائب المباشرة و الرسوم المماثلة).
- يمكن للإدارة الجبائية ان تصحح الاسس المصرح بها عن طريق جدول فردي في حالة تصريح غير مكتمل (المادة 282 مكرر 2).
- بإمكان الأشخاص الخاضعين للضريبة الجزائرية الوحيدة اختيار التسديد السنوي شريطة احترام الشروط المنصوص عليها في المادة 365 قانون الضرائب المباشرة و الرسوم المماثلة.
- يقدر الحد الأدنى للضريبة بـ 10000 دج (المادة 365 مكرر) يخفض هذا الحد الى 5000 دج بالنسبة للأشخاص المستفيدين من اجراءات دعم التشغيل (وودت ش - ص و ا ب - وودق م) - المادة 282 مكرر 7.
- طرق التسديد: بالنسبة للدفع نقدا يجب مراعاة احكام القرار الوزاري رقم 57 بتاريخ 26 ديسمبر 2013 حيث إذا تجاوز المبلغ المسدد للفصل أو السنة 100000 دج فإن هذا الأخير يدفع بواسطة وسيلة دفع أخرى غير النقد.

- ✓ بالنسبة للتسديد السنوي او الفصلي: استعمل القسيمة B
- ✓ بالنسبة للتسديد التكميلي: استعمل القسيمة A

Rappel

- Les contribuables soumis à l'IFU doivent procéder au calcul de l'impôt dû et le reverser suivant la périodicité prévue par l'article 365 du Code des Impôts Directs et Taxes Assimilées (CIDTA) (article 282 quater CIDTA).
- Dans le cas de réalisation d'un chiffre d'affaires dépassant celui déclaré au titre de l'année N, les contribuables soumis à l'IFU doivent souscrire une déclaration complémentaire entre le 15 et le 30 Janvier de l'année N+1 (Article 282 quater du CIDTA)
- L'administration fiscale peut rectifier les bases déclarées, en cas d'insuffisance de déclaration. (Article 282 quater du CIDTA)
- Les contribuables relevant de l'IFU peuvent opter pour le paiement annuel en respectant les conditions prévues par l'article 365 du CIDTA et la précision sur la case prévue à cet effet.
- Le minimum d'imposition est fixé à 10.000DA (article 365 bis), toutefois, ce minimum est ramené à 5.000DA pour les contribuables éligibles aux dispositifs d'aide à l'emploi (ANSEJ - ANGEM - CNAC)- article 282- octiès.
- Modes de paiements: Le règlement doit être effectué par un moyen de paiement autre que l'espèce (arrêté ministériel n° 57 du 29 décembre 2013) lorsque le montant de l'impôt dépasse la somme de 100.000DA.

- Pour le paiement trimestriel ou annuel : Utiliser le coupon B
- Pour le paiement complémentaire : Utiliser le coupon A

(8) 2016

Impôt Forfaitaire Unique commune: année سنة بلدية: الضريبة الجزائرية الوحيدة

Raison sociale: Prénoms: NOM: الاسم: التلقب:
 : الشركة اسم الشركة : : الاسم NOM

Complément IFU avant (31 Janvier) إحصاء المكلف بالضرريبة (قبل 31 جانفي)
 signature du contribuable

IFU à 5%: DA ض ج و: 5% دج
 IFU à 12%: DA ض ج و: 12% دج
 Total: DA ض ج و: الحد الأدنى دج
 quittance n° date: المجموع: دج
 وصل رقم تاريخ:

Impôt Forfaitaire Unique commune: année 2016 سنة بلدية: الضريبة الجزائرية الوحيدة

Raison sociale: Prénoms: NOM: الاسم: التلقب:
 : الشركة اسم الشركة : : الاسم NOM

Trimestriel / annuel إحصاء المكلف بالضرريبة
 signature du contribuable

IFU à 5%: DA ض ج و: 5% دج
 IFU à 12%: DA ض ج و: 12% دج
 Minimum: DA ض ج و: الحد الأدنى دج
 Total: DA المجموع: دج
 quittance n° date: وصل رقم تاريخ:

Impôt Forfaitaire Unique commune: année 2016 سنة بلدية: الضريبة الجزائرية الوحيدة

Raison sociale: Prénoms: NOM: الاسم: التلقب:
 : الشركة اسم الشركة : : الاسم NOM

Trimestriel / annuel إحصاء المكلف بالضرريبة
 signature du contribuable

IFU à 5%: DA ض ج و: 5% دج
 IFU à 12%: DA ض ج و: 12% دج
 Minimum: DA ض ج و: الحد الأدنى دج
 Total: DA المجموع: دج
 quittance n° date: وصل رقم تاريخ:

Impôt Forfaitaire Unique commune: année 2016 سنة بلدية: الضريبة الجزائرية الوحيدة

Raison sociale: Prénoms: NOM: الاسم: التلقب:
 : الشركة اسم الشركة : : الاسم NOM

Trimestriel / annuel إحصاء المكلف بالضرريبة
 signature du contribuable

IFU à 5%: DA ض ج و: 5% دج
 IFU à 12%: DA ض ج و: 12% دج
 Minimum: DA ض ج و: الحد الأدنى دج
 Total: DA المجموع: دج
 quittance n° date: وصل رقم تاريخ:

Impôt Forfaitaire Unique commune: année 2016 سنة بلدية: الضريبة الجزائرية الوحيدة

Raison sociale: Prénoms: NOM: الاسم: التلقب:
 : الشركة اسم الشركة : : الاسم NOM

Trimestriel / annuel إحصاء المكلف بالضرريبة
 signature du contribuable

IFU à 5%: DA ض ج و: 5% دج
 IFU à 12%: DA ض ج و: 12% دج
 Minimum: DA ض ج و: الحد الأدنى دج
 Total: DA المجموع: دج
 quittance n° date: وصل رقم تاريخ:

ملحق 5

DIRECTION GENERALE DES IMPOTS
DIRECTION DES IMPOTS DE WILAYA
DE :

المديرية العامة للضرائب
مديرية الضرائب لولاية

INSPECTION DE :

الوادي

RECETTE DE :

مفتشية : جامعة

COMMUNE DE :

قيضة : جامعة

CPI DE :

بلدية : جامعة
مركز الضرائب الجوازي :

المصريح برقم الأعمال التقديري للضريبة الجزائية الوحيدة لسنة :

DECLARATION PREVISIONNELLE DE L'HEU AU TIERCE DE L'ANNEE

الفترة من : إلى

Period du : au

(المصريح يتوقع في الفترة المتعددة ما بين 1 أيار / جوان 2018 و 30 جوان 2018)

(Déclaration à soustraire entre le 1^{er} et le 30 juin de l'année)

I - IDENTIFICATION DU CONTRIBUABLE

- Nom, Prénom : الاسم و اللقب : كاسم
- Raison sociale : اسم الشركة : تجارة عامة
- Activité exercée : طبيعة النشاط :
- Autres activités : نشاطات أخرى :
- Activité exonérée (ANSEJ - CNAC - ANGEM) : نشاط معفي :
- Adresse du lieu d'exercice de l'activité : عنوان النشاط :
- Adresse du domicile de l'exploitant : عنوان إقامة المالك بالضريبة :
- Numéro NIF : رقم التعريف الجبائي : 796239289002705
- Numéro du RC : رقم السجل التجاري :
- Code d'activité : رمز النشاط :
- Numéro de la carte d'artisan : رقم بطاقة الحرفي :
- Numéro d'article d'imposition : رقم المادة : 3928000A68
- Numéro de téléphone : رقم الهاتف :
- E-mail : البريد الإلكتروني :
- Numéro CB / CCP : رقم الحساب البنكي | الحساب البريد الجوازي :

II - SALAIRES

- Nombre de personnes employées * : عدد الأشخاص الموظفين * :
- Montant des salaires versés * : مبلغ الأجور المدفوعة * :
- Montant des charges sociales versées * : مبلغ الأعباء الاجتماعية المدفوعة * :

* Ces informations doivent concerner l'année N-1

* هذه المعلومات يجب ان تتعلق بال سنة ن-1

III. CHIFFRES D'AFFAIRES PRÉVISIONNELS			
طبيعة النشاط Nature Activité	رقم الأعمال التقديري CA prévisionnel	المعدل Taux	مبلغ الضريبة الجزائية الوحيدة Montant IFU
عملية الإنتاج و بيع السلع Activité de production et vente de biens	400 000 00	5%	0 00 000
نشاطات اخرى Autres activités		12%	0
المجموع Total	0		0 200 00

في.....

A....., le.....

ختم و إمضاء المكلف بالضريبة
Cachet et signature du contribuable

طريقة تسديد مبلغ الضريبة الجزائية الوحيدة MODE DE PAIEMENT DE L'IFU	
الدفع الإجمالي للضريبة الجزائية الوحيدة Païement intégrale de l'IFU <input type="checkbox"/>	الدفع المجزء للضريبة الجزائية الوحيدة Païement fractionné de l'IFU <input type="checkbox"/>
(الدفع الكامل للضريبة الجزائية الوحيدة حالة إيداع التصريح التقديري) (Païement total de l'IFU au moment du dépôt de la déclaration prévisionnelle)	50% لجزء الأول حالة إيداع التصريح 50% 1 ^{ère} tranche au dépôt de la déclaration. IFU X 50% = 0 200 000 = 50% x ض.ج.و
	25% الجزء الثاني (من 1 إلى 15 سبتمبر) 25% 2 ^{ème} tranche (du 1 ^{er} au 15 Septembre) : IFU X 25% = 0 = 25% x ض.ج.و
	25% الجزء الثالث (من 1 إلى 15 ديسمبر) 25% 3 ^{ème} tranche (du 1 ^{er} au 15 Décembre) : IFU X 25% = 0 = 25% x ض.ج.و

الدفع الكلي لمبلغ الضريبة الجزائية الوحيدة / دفع 50% من مبلغ الضريبة الجزائية الوحيدة
الحد الأدنى للضريبة (10,000 دج / 5,000 دج)
VERSEMENT INTÉGRAL DE L'IFU / VERSEMENT DE 50% DE L'IFU
MINIMUM D'IMPOSITION (10.000 DA / 5.000 DA)

رقم القسيمة :
Date :
ختم و إمضاء القابض :
Cachet et signature du RECEVEUR :

في.....
A....., le.....
ختم و إمضاء المكلف بالضريبة
Cachet et signature du Contribuable

MINISTÈRE DES FINANCES
DIRECTION GÉNÉRALE DES IMPÔTS
DIRECTION DES IMPÔTS DE WILAYA DE

Service:
Région:
Commune:
Année:

رقم التعريف الوطني
Numero d'Identification Fiscale (NIF) 916239289002704
رقم الضريبة
No d'article 39280001968
رمز النشاط
Code activité

الجزء الثالث :
Avis de versement fractionné de l'IFIU

وزارة المالية
المديرية العامة للضرائب
مديرية الضرائب الولائية
الولاية
محافظة:
بلدية:
المنطقة:

الاسم و اللقب - اسم الشركة:
النشاط:
العنوان:

Nom et Prénom - Raison sociale
Activité
Adresse

الجزء الثاني : Montants des 50% restant	معدل الضريبة Taux de Versement	مبلغ الضريبة المستحق للجزء Montant dû correspondant	الفترة الضريبية Période de versement
2ème tranche 5000	25%	0	من 1 أيلول Du 1 ^{er} au 15 Septembre
3ème tranche	25%	0	من 1 أيلول Du 1 ^{er} au 15 Décembre

Quitance n°
Date:

رقم و إعطاء الكاش
Cachet et signature du RECEVEUR

رقم و إعطاء الكاش
Cachet et signature du Contribuable

10520

الكلية 18

MINISTRE DES FINANCES

الجمهورية الجزائرية الديمقراطية الشعبية

Série C n° 4

(2005)

DIRECTION GENERALE
DES IMPOTS

DIRECTION DES IMPOTS
DE WILAYA DE

NOTIFICATION DE REDRESSEMENTS

Franchise Postale
Ord. N°68/103
Du 06 mai 1968

INSPECTION

DE

RUE

N°

N° D'ARTICLE

3981010101716181

Accusé de
réception.
N°

M. ستا حريخ

تقني بمشاة
تقني دينا جامعة

N.I.S: 19161213191218910101971051

Référence :

جامعة Le 04/04 2018

J'ai l'honneur de vous faire connaître ci-après les redressements que l'administration envisage d'apporter aux éléments servant de base pour le calcul des catégories d'impôts marqués d'une croix ci-dessous :

- Impôts sur le revenu global Exercice
- Bénéfices Indust. comm. et artisanaux Année
- Bénéfices des professions non commerciales Année
- Revenus de la location des propriétés bâties et non bâties Année
- Revenus des capitaux mobiliers Période du au
- Traitements salaires pensions et rentes viagères Année
- Plus-values de cession à titre onéreux des immeubles bâties ou non bâtie et des droits y afférents Année
- Impôt sur les bénéfices des sociétés Exercice
- Retenue à la source sur les revenus des capitaux mobiliers Année
- Retenue à la source opérée sur les revenus des entreprises étrangères n'ayant pas d'installation professionnelle en Algérie Période du au
- Taxe sur l'activité professionnelle Exercice 2018
- Taxe sur la valeur ajoutée Année
- Autres impôts et Taxes (à préciser) Année 2017
- IF4

Vous disposez de trente (30) jours pour me faire parvenir votre acceptation ou vos observations. A cet effet, vous avez la faculté de vous faire assister par un conseil de votre choix.

Veuillez agréer l'expression de ma considération distinguée.

Le chef d'inspection

Article 19 CPF - L'inspecteur peut rectifier les déclarations, mais il doit, au préalable, adresser au contribuable la rectification qu'il envisage en lui indiquant pour chaque point de redressement, de manière explicite, et les motifs et les articles du code des impôts directs et taxes assimilées correspondants. Il invite, en même temps, l'intéressé à faire parvenir son acceptation ou ses observations dans un délai de trente (30) jours. A défaut de réponse dans un délai, l'inspecteur fixe la base de l'imposition, sous réserve du droit de réclamation de l'intéressé l'établissement du rôle.

Redressements envisagés
(Nature, motifs et montant)

الموضوع تعديل أساس الضريبة لسنة 2017 :
المراجع 420.19 (ق.إ.ج) المادة 193 242 مكرر من (ق.ق.م.م.)
تم لتسوية وضعيتكم الجبائية باستنادا على كشف المعلومات المتعلقة
معاملتكم مع بلدية جامعة خواله تحت رقم 371/17
برقم أعمال يقدر 1.000.000 دج فيما يخص رقم الأعمال على الألسن
التالية :

سنة 2017 :

رقم الأعمال المقترح IFU : $1000.000 \times 5\% = 50.000$ دج

رقم الأعمال المصرح به IFU : $700.000 \times 5\% = 35.000$ دج

الفارق : $50.000 - 35.000 = 15.000$ دج

عقوبة التأخير 10% : $15.000 \times 10\% = 1.500$ دج

مجموع الحقوق الواجب دفعها : $15.000 + 1.500 = 16.500$ دج

المجموع الكلي لحقوق الواجب دفعها : $16.500 + 40.000 = 56.500$ دج

Le Chef d'Inspection

