



الجمهورية الجزائرية الديمقراطية الشعبية  
وزارة التعليم العالي والبحث العلمي  
جامعة الشهيد حمه لخضر بالوادي



كلية العلوم الاقتصادية والتجارية وعلوم التسيير  
قسم العلوم المالية والمحاسبية

تقرير تريض مقدم لاستكمال متطلبات شهادة الليسانس

ميدان العلوم الاقتصادية والتجارية وعلوم التسيير

الشعبة: مالية ومحاسبة

التخصص: محاسبة وجباية

# كيفية إعداد التصريح الجبائي نموذج Gn°50 في المؤسسات الاقتصادية

دراسة حالة: بمؤسسة الزغيبات لإنتاج الجبس - الوادي

المؤطر بالمؤسسة:

خزاني بن عمر

تحت إشراف الدكتور:

بلقاسم بن خليفة

إعداد الطلبة:

أنور زمالي

مسعود زايد

عبد المنعم طليبة

عبد القادر طليبة

السنة الجامعية: 2018/2017

بِسْمِ اللَّهِ الرَّحْمَنِ الرَّحِيمِ

قَالَتْ إِحْدَاهُمَا يَا أَبَتِ اسْتَأْجِرْهُ

إِنَّ خَيْرَ مَنِ اسْتَأْجَرْتَ الْقَوِيُّ

الْأَمِينُ

الآية 26 من سورة القصص

# الإهداء

نهدي هذا العمل المتواضع للساهرين على حمل المشعل ليضيئوا الأجيال  
طرق الهدى والتقدم والنجاح وإلى أعز الناس على قلوبنا الوالدين الكريمين

الذي من قال فيهم رب العزة بعد بسم الله الرحمن الرحيم

" وقل ربي ارحمهما كما ربياني صغيرا "

وإلى كل من أخوننا وأخواتنا وجميع أفراد عائلتنا

كل واحد باسمه وإلى كل من يعرفنا من قريب أو بعيد

إلى أساتذتنا جميعا وبالأخص مشرفنا ودكتورنا الفاضل "بلقاسم بن خليفة" الذي كان لنا  
سندا طيلة فترة التربص.

إلى مؤسسة الزغبيات على استقبالها وتزويدنا بكافة المعلومات

...إلى الشموع التي تحترق لتضيء للآخرين

...إلى كل من علمنا حرفا في حياتنا...

طليبة عبد المنعم

طليبة عبد القادر

زمالي أنور

زايد مسعود

# شكر و عرفان

إلهي لا يطيب الليل إلا بشكرك ولا يطيب النهار إلا بطاعتك . . . ولا تطيب اللحظات إلا بذكرك . . . ولا تطيب  
الآخرة إلا بعفوك . . . ولا تطيب الجنة إلا برويتك . . .  
فك الحمد ولك الشكر .

في نهاية هذا المشوار تتقدم بالشكر والعرفان إلى كل من أشعل شمعة في دروب عملنا وإلى من وقف على المنابر  
وأعطى من حصيلة فكره لينير دربنا

إلى الأساتذة الكرام في كلية العلوم الاقتصادية بجامعة الوادي

ونخص بالذكر أساتذتنا\* بن خليفة بلقاسم\*

فجزاه الله عنا كل خير وله منا كل التقدير والاحترام

إلى كل من ساعدنا على إنجاز هذا البحث من قريب أو من بعيد وعلى

مرأسهم "سفيان داودي"

إلى كل موظفي\* مؤسسة الرغيبات لإنتاج الجبس بالوادي وبالأخص قسم مكتب

المحاسبة\* على إستقبالهم لنا بالصدر الرحب لفترة التبرص

إلى كل متربصي فرع محاسبة وجباية دفعة ماي 2018

إلى كل أساتذتنا على نصائحهم وتوجيهاتهم

## الملخص

حاولنا من خلال هذه الدراسة استخلاص الالتزامات الجبائية المتعلقة بالتصريح الجبائي نموذج Gn<sup>50</sup>، الملزمة على المكلف بالضريبة تسديدها وإيداعها لدى مصلحة الضرائب في كل شهر من السنة المالية السارية، حيث تطرقنا في الجانب النظري إلى مفهوم هذا التصريح وأنواعه وتحليل كل الالتزامات الجبائية الواردة فيه وتوضيح كيفية تحديدها مع تبيين النسب التي تحسب بها وكذا توضيح بعض التخفيضات من هذه النسب التي تتمتع بها المؤسسات في حدود تخصص نشاطها.

أما الجانب التطبيقي فقد قمنا بإجراء دراسة ميدانية لشركة الزغيبات وعرض تصريحاتها الجبائية نموذج Gn<sup>50</sup>، وقمنا بأخذ عينتين من التصريحات لشهري نوفمبر وديسمبر لسنة 2017 وتم تحليلها وتبيين طريقة حسابها وإبراز التخفيضات التي تتمتع بها المؤسسة على أنها تعمل على نشاط إنتاجي.

## الكلمات المفتاحية:

التصريح الجبائي، الالتزامات، الإدارة الضريبية، المكلف بالضريبة.

## Résumé:

Grâce à cette étude, nous avons essayé de dessiner des obligations fiscales concernant le formulaire de déclaration d'impôt Gno50, lie responsable du paiement des taxes et dépôt auprès de l'IRS chaque mois de l'exercice, comme indiqué dans le concept théorique de la présente déclaration et son analyse de chaque Les obligations fiscales qui y figurent et de clarifier comment identifié avec indiquent les pourcentages qui calculent et illustrent quelques coupures de cette lignée dont jouit les institutions au sein de la spécialité.

Aspect appliquée, il faut mener une étude sur le terrain d'alzghabiat société et impôts déclarations montrent Gno50 modèle, nous prenons deux exemples de déclarations pour novembre et décembre de l'année 2017 et analysée et indiquer un mode de calcul et en projetant des coupes qui jouit de l'entreprise, il travaille sur l'activité productive.

## Mots-clés:

la déclaration, les obligations, l'administration fiscale, l'impôt fiscal.

# فهرس المحتويات

# فهرس المحتويات

الصفحة	العنوان
	الاهــــداء
	شكر و عرفان
	المخلص
I-V	فهرس المحتويات .....
III	فهرس الأشكال .....
IV	فهرس الجداول .....
V	فهرس الملاحق .....
أ-د	المقدمة .....
<b>الفصل الأول: الإطار النظري لتصريح نموذج Gn<sup>0</sup> 50</b>	
16	تمهيد .....
17	المبحث الأول: ماهية تصريح نموذج Gn <sup>0</sup> 50 .....
17	المطلب الأول: تعريف تصريح نموذج Gn <sup>0</sup> 50 .....
17	المطلب الثاني: أنواع تصريح نموذج Gn <sup>0</sup> 50 .....
18	المبحث الثاني: دراسة تحليلية تفصيلية لتصريح نموذج Gn <sup>0</sup> 50 .....
18	المطلب الأول: المعلومات المتعلقة بالمكلف بالضريبة .....
18	المطلب الثاني: المعلومات المتعلقة بالالتزامات الجبائية .....
25	خلاصة: .....
<b>الفصل الثاني : دراسة حالة شركة الزغبيات لإنتاج الجبس المنطقة الصناعية - الوادي</b>	
27	تمهيد .....
28	المبحث الأول: لمحة عامة عن نشاط الشركة .....
28	المطلب الأول : تعريف بالشركة وموقعها .....
30	المطلب الثاني : الهيكل التنظيمي لشركة ودراسة المناصب .....
33	المطلب الثالث : نشاط الشركة .....

36	المطلب الرابع : أهداف ومحيط الشركة .....
37	المبحث الثاني: دراسة تصريحات نموذج Gn° 50 للشركة .....
37	الحالة الأولى : نموذج Gn° 50 لشهر نوفمبر .....
39	الحالة الثانية : نموذج Gn° 50 لشهر ديسمبر .....
41	خلاصة.....
43	الخاتمة.....
46	قائمة المراجع .....
	الملاحق .....

## فهرس الأشكال

الصفحة	العنوان	الرقم
29	مخطط توضيحي لموقع شركة الزغبيات	1
31	الهيكل التنظيمي لشركة الزغبيات	2
35	رسم تخطيطي يوضح مراحل الإنتاج بالشركة	3

## فهرس الجداول

الرقم	العنوان	الصفحة
1	يوضح توزيع الرسم على النشاط المهني لنسبة 2%	19
2	معدلات الاقتطاع من المصدر للضريبة على أرباح الشركات	20
3	تاريخ تسديد تسبيقات الضريبة على أرباح الشركات	22
4	يوضح معدلات الضريبة على الدخل الإجمالي	23
5	جدول يمثل توزيع الإطارات بالشركة	33

## فهرس الملاحق

الرقم	العنوان
1	تصريح جبائي نموذج G 50 لشهر نوفمبر سنة 2017
2	تصريح جبائي نموذج G 50 لشهر ديسمبر سنة 2017

المقدمة

مقدمة:

شهدت دول العالم منذ القرن العشرين تطورًا إقتصاديًا سريعًا وكبيرًا، وهذا بقيادة الدول الرأسمالية الكبرى مما أدى إلى اشتداد المنافسة بين هذه الدول والمؤسسات، حيث تشابكت وتداخلت المصالح والعلاقات الإقتصادية وهذا ما يخدم مصالح كل دولة ويخدم أهدافها من أجل دفع وتيرة الإقتصاد إلى النجاح والتقدم المستمر، وفي ظل هذه التحولات شهدت المؤسسات بإعتبارها نواة الإقتصاد الحقيقية عدة تغيرات مست محيطها الخارجي مما جعلها مجبرة على التكيف والتأقلم مع هذه التغيرات.

لذلك وجب عليها بغية تحقيق أهدافها والعمل على تحسين إستغلال مواردها المتاحة أفضل إستغلال وكذا التحكم في مختلف تكاليفها وإيجاد أفضل الطرق والوسائل لاستغلالها، ومنها التكاليف الجبائية التي يجب عليها تسييرها باعتبار أن الجباية كتكلفة تثقل كاهل المؤسسة حيث تتميز بالتعقد وعدم الاستقرار في نصوصها، الأمر الذي ينتج عنه المزيد من المخاطر، كذلك هي دائمة التواجد في حياة المؤسسة وهذا من خلال الإلتزامات القانونية التي تقع على عاتقها، ومن بين هذه الإلتزامات نجد التصريحات الجبائية.

ويعد النظام الضريبي الجزائري أحد الأنظمة الأمنية للمكلفين بالضريبة أشخاص معنويين أو طبيعيين وسواء كانت المؤسسة خدمتية أو تجارية أو صناعية والى غير ذلك حيث يقوم هذا النظام في المحافظة على المنافسة الشريفة وذلك بوضع عدة إجراءات لبيان وجود المؤسسة ونشاطها مع وضع عدة امتيازات لهذه المؤسسات لزيادة النشاط والتحفيز على الاستثمارات لذا حدد النظام الضريبي الجزائري عدة التزامات ضريبية متضمنة في تصريحات جبائية تودع على مستوى مصلحة الضرائب في آجال محددة.

ومن هذا المنطلق قمنا بدراسة نظرية وتطبيقية لأحد هذه التصريحات وهو التصريح الجبائي نموذج Gn50 وللتعرف عليه أكثر قمنا بطرح الإشكالات التالية:

2- طرح الإشكالية:

وعلى ضوء ما سبق يمكن طرح الإشكالية التالية:

\* ما هو التصريح الجبائي نموذج Gn50 وما هي المعلومات المتعلقة بهذا التصريح؟

ومن أجل الإجابة على هذه الإشكالية المطروحة والرغبة لمحاولة الإحاطة بجوانبها التي تشكل محور هذا الموضوع، فقد تم تحليلها وطرح التساؤلات الفرعية التالية:

- ما المقصود بالتصريح الجبائي نموذج Gn50؟

- ما هي مكونات وطرق ملء التصريح الجبائي نموذج Gn50؟



- ما هي الالتزامات الواجب تصريحها وتسديدها في التصريح الجبائي نموذج Gn50؟  
3 - الفرضيات:

- يعد التصريح الجبائي نموذج Gn50 تصريحاً شهرياً للمؤسسات الخاضعة للنظام الضريبي الحقيقي.
- يتكون التصريح الجبائي نموذج Gn50 من عدة التزامات جبائية تخضع لنسب معينة على حسب رقم الأعمال ويتم ملئها حسب الاقطاعات التي تخضع لها المؤسسة.
- يتكون التصريح الجبائي نموذج Gn50 من التزامات يتم التصريح بها فقط وأخرى يصرح بها وتسدد لدى مصلحة الضرائب.

4 - أسباب اختيار الموضوع:

إن لكل عمل وبجث علمي ممهّداته وأسبابه للقيام بدراسته، وهناك عدة جعلتنا نختار هذا الموضوع منها:  
أ - الأسباب الذاتية:

- الموضوع يرتبط مع التخصص الدراسي.
- الفضول العلمي والرغبة في التعرف على الالتزامات الجبائية.

ب - الأسباب الموضوعية:

- الميول الشخصي لدراسة مثل هذا النوع من المواضيع؛
- لزيادة إثراء الدراسات الجبائية.

5 - أهمية الدراسة:

تكمن أهمية دراستنا لهذا الموضوع في ضرورة التصريح الجبائي نموذج Gn50 ومعرفة ما ينص عليه هذا التصريح.

6 - أهداف الدراسة:

- إن الأهداف التي نحاول الوصول إليها تتمثل فيما يلي:
- تحديد مفهوم التصريح الجبائي نموذج Gn50.
- تحديد مدى أهمية التصريح الجبائي نموذج Gn50.
- تحليل التصريح الجبائي نموذج Gn50.
- محاولة الإسهام في إثراء هذا المجال من الدراسة.

7 - الدراسات السابقة:

أ- محمد هشام ملوكة، دور المراجعة الجبائية في تحسين جودة التصريحات الجبائية، مذكرة تدخل ضمن متطلبات نيل شهادة الماستر، جامعة الوادي، (2013-2014)، حيث تناول الباحث في الفصل الأول الإطار النظري للتصريحات الجبائية يتكلم فيه على النظام الضريبي الجزائري وماهية التصريحات الجبائية وكذا رزنامة التصريحات الجبائية وفقا لأنظمة الضريبية، والفصل الثاني الإطار التصوري للمراجعة الجبائية وتطرق فيه إلى مفاهيم أساسية حول المراجعة وماهية المراجعة الجبائية ومراجعة التصريحات الجبائية، والفصل الثالث كانت دراسة ميدانية.

ب- بن نابي حسين، طيبي أحمد عبد الجبار، المحاسبة الجبائية وفق النظام المحاسبي المالي الجديد، مذكرة تدخل ضمن متطلبات نيل شهادة الماستر، جامعة الجليلي بونعامة بخميس مليانة، (2016-2017)، حيث تناول الباحث في الفصل الأول الإطار النظري للمحاسبة الجبائية والنظام المحاسبي المالي حيث تكلم فيه على مدخل للمحاسبة الجبائية، ودراسة الضرائب والرسوم وفق النظام الجبائي الجزائري، ونظرة لبعض الدراسات السابقة، أما بالنسبة للفصل الثاني فتطرق لدراسة تطبيقية في المؤسسة الصناعية للعتاد الصحي.

8 - حدود الدراسة:

- للإجابة على الإشكالية المطروحة والتوصل إلى نتائج فإن الدراسة ارتبطت بحدود مكانية وزمنية
- الحدود المكانية: تم إجراء دراسة الحالة على مستوى شركة الزغيبات في ولاية الوادي.
- الحدود الزمنية: تمثلت في دراسة إعداد تصريح جبائي نموذج Gn50 لسنة 2018.

9 - صعوبات البحث:

- الصعوبة في إسقاط الجانب النظري على دراسة الحالة.
- الصعوبة الكبيرة في دراسة الموضوع بحد ذاته.
- المشاكل التي واجهتنا أثناء الزيارة الميدانية للشركة.

10 - محتوى البحث:

قصد معالجة إشكالية الموضوع واختبار صحة الفرضيات وتبعاً للأهداف المرجوة من هذه الدراسة وانطلاقاً من المعلومات المتوفرة لدينا تم تقسيم البحث إلى فصلين، فصل نظري ودراسة ميدانية على الموضوع.

## الفصل الأول: بعنوان الإطار النظري لتصريح نموذج $Gn^{\circ} 50$

يتمحور مضمون هذا الفصل حول مفهوم التصريح الجبائي نموذج  $Gn^{\circ} 50$  وأنواعه ومعلومات المتعلقة بالملكف بالضريبة والإلتزامات التي يخضع لها الملكف لهذا التصريح.

## الفصل الثاني: دراسة حالة شركة الزغبيات لإنتاج الجبس

فقد تناولنا فيه التقديم النظري للشركة محل الدراسة من خلال التعريف بها وإدراج هيكلها التنظيمي، ثم عرض كيفية إعداد وحساب الإلتزامات الجبائية التي ينص عليها هذا التصريح.

# الفصل الأول

الإطار النظري لتصريح نموذج Gn 50

**تمهيد:**

إن طبيعة النظام الضريبي الجزائري نظام تصريحي، وهي طريقة تعتمد على التصريح والإقرار المباشر التزاما من المكلف مباشرة أو من الغير، وفي هذه الحالة فإن مسؤولية تحديد الوعاء تمنح للمكلف بالضريبة في شكل التزام بالتصريح سواء منه مباشرة أو من غيره وللمصالح الضريبية كامل السلطات في مراجعة هذا التصريح. وللتطرق لهذا الموضوع تم تخصيص مبحثين لهذا الفصل لإعطاء صورة توضح نموذج التصريح الجبائي Gn<sup>0</sup>50 في النظام الضريبي الجزائري.

## المبحث الأول: ماهية تصريح نموذج Gn<sup>0</sup>50

يعتبر النظام الضريبي من أهم أدوات وأساليب السياسة الاقتصادية التي تعتمد عليها الدولة في تحقيق أهدافها، كذلك سوف ينصب إهتمامنا في هذا المبحث حول ماهية التصريح الجبائي نموذج Gn<sup>0</sup>50 وأهميته وأنواعه.

### المطلب الأول: تعريف تصريح نموذج Gn<sup>0</sup>50

وهو تصريح تمنحه إدارة الضرائب، يتم إيداعه شهريا، يقوم مقام حافظة إشعار بالتسديد ويشمل كل الضرائب والرسوم المحصلة نقدا أو عن طريق الاقتطاع من المصدر، ويتم إيداعه لدى قبضة الضرائب المختصة ودفع المبالغ المقابلة خلال العشرين يوما الأولى من الشهر الذي استحققت فيه الحقوق الجبائية أو الذي تم فيه حسم الاقتطاعات من المصدر<sup>1</sup>.

### المطلب الثاني: أنواع تصريح نموذج Gn<sup>0</sup>50

هناك نوعان من التصريجات الجبائية Gn<sup>0</sup>50، واحدة تحمل اللون الأزرق صنف (Gn<sup>0</sup>50)، أو صنف (Gn<sup>0</sup>50A) بلون بني، والتي يلتزم المكلف بالتصريح فيها بكل ما يعنيه ويخصه، ويجب في ذلك مراعاة مواعيد وتواريخ تسليمها للهيئة الجبائية، والخاضعون لهذا التصريح هم<sup>2</sup>:

- تصريجات من الصنف (Gn<sup>0</sup>50 باللون الأزرق)، تلزم بها المؤسسات الخاضعة للنظام الحقيقي على الضرائب.
- تصريجات من الصنف (Gn<sup>0</sup>50A باللون البني)، تلزم بها المؤسسات غير الخاضعة للرسم على القيمة المضافة (TVA).

<sup>1</sup> محمد هشام ملوكة، دور المراجعة الجبائية في تحسين جودة التصريجات الجبائية، مذكرة تخرج تدخل ضمن متطلبات نيل شهادة الماستر في علوم التسيير تخصص: تدقيق محاسبي، جامعة الوادي، الموسم الجامعي، 2013/2014، ص 22.

<sup>2</sup> عوادي مصطفى، الرقابة الجبائية على المكلفين بالضريبة في النظام الضريبي الجزائري، الطبعة الأولى، مطبعة مزوار، الوادي، الجزائر، 2009، ص 27.

المبحث الثاني: دراسة تحليلية تفصيلية لتصريح نموذج Gn<sup>0</sup> 50

المطلب الأول: المعلومات المتعلقة بالمكلف بالضريبة.

• اسم ولقب المكلف بالضريبة وإسم الشركة: حيث يصرح المكلف بالضريبة باسمه ولقبه واسم الشركة التي يعنيهها هذا التصريح<sup>1</sup>.

• النشاط أو المهنة: يبين فيها المكلف بالنشاط التي تنشطه المؤسسة أو المهنة التي يمارسها، لأنه هناك مؤسسات ذات طابع تجاري أو خدماتي أو الصناعي.

• العنوان: يكون فيها عنوان الشركة أي مقر البلدية والشارع المتواجدة فيه.

• الشهر والفصل: يجب على المكلف تحديد شهر وفصل هذا التصريح أي الشهر الذي تم فيه النشاط.

• المديرية العامة للضرائب: يذكر فيها المديرية العامة التابعة لنشاط المؤسسة أي المديرية المسؤولة عن هذه المؤسسة.

• مفتشية الضرائب: وهي المفتشية التابعة لمقر المؤسسة.

• قبضة الضرائب: القبضة التي يتم إيداع التصريح فيها أي التابعة لمقر نشاط المؤسسة.

• البلدية: ذكر بلدية .....

• رقم التعريف الإحصائي NIS: لدى كل مؤسسة رقم تعريف إحصائي لدى الديوان الوطني للإحصائيات. تحصلت عليه الشركة عند إنشائها.

• رقم التعريف الجبائي NIF: تتمتع كل مؤسسة برقم تعريف جبائي يمثلها لدى إدارة الضرائب.

• المادة الضريبية ARTICLE D'IMPOSITION: يتم كتابة المادة الضريبية على مستوى التصريح هو إجباري على كل المكلفين بالضريبة.

• رمز النشاط: هو رمز لنشاط المؤسسة حيث يوضح نوعية النشاط الذي تقوم به المؤسسة.

المطلب الثاني: المعلومات المتعلقة بالالتزامات الجبائية.

## أولاً: الرسم على النشاط المهني

ويستحق هذا الرسم سنويا على رقم الأعمال الذي يحقق في الجزائر للأشخاص الطبيعيين والمعنويين، ويقصد برقم الأعمال الإيرادات المحققة على كافة عمليات البيع أو الخدمات من النشاطات، أما بالنسبة لوحدة مؤسسات الأشغال العمومية والبناء يتكون رقم الأعمال من مبلغ القباضات<sup>1</sup>.

<sup>1</sup> وثيقة تصريح G50 المعتمدة لدى إدارة الضرائب الصفحة رقم 01.

وضع الرسم على النشاط المهني بموجب قانون المالية لسنة 1996 وحل محل الرسم الصناعي والتجاري والرسم على النشاط غير التجاري، يحصل هذا الرسم بنسبة 2% وتوزع مداخله كما هو موضح في الجدول التالي:

الجدول رقم (01): يوضح توزيع الرسم على النشاط المهني لنسبة 2%

الرسم على النشاط المهني	الحصة العائدة للولاية	الحصة العائدة للبلدية	الصندوق المشترك للجماعات المحلية	المجموع
المعدل العام	29%	66%	5%	100%

المصدر: المادة 221 من قانون الضرائب المباشرة والرسوم المماثلة للجمهورية الجزائرية، 2018، ص 57.

ثانيا: الضريبة على أرباح الشركات (IBS)

1 - مفهوم الضريبة على أرباح الشركات:

تم تأسيس الضريبة على أرباح الشركات بموجب المادة رقم 38 من قانون المالية لسنة 1991، حيث تنص المادة 135 من قانون الضرائب المباشرة والرسوم المماثلة على أن "تؤسس ضريبة سنوية على مجمل الأرباح أو المداخل التي تحققها الشركات وغيرها من الأشخاص المعنويين وتسمى هذه الضريبة بالضريبة على أرباح الشركات"<sup>2</sup>.

2 - الشركات الخاضعة إجباريا:

تفرض على الأرباح المحققة من طرف شركات الأموال والمذكورة في القانون التجاري وهي شركات ذات الأسهم، شركات ذات المسؤولية المحدودة، شركات التوصية بالأسهم، المؤسسات العمومية ذات طابع صناعي وتجاري<sup>3</sup>.

3 - الشركات الخاضعة اختياريًا:

هناك بعض الشركات خاضعة للضريبة على الدخل الإجمالي (IRG) لكن سمح لها القانون باختيار منها الخضوع للضريبة على أرباح الشركات، إذ يتعين على الشركة تقديم طلب الاختيار مرفق بتصريح المنصوص عليه في المادة 151 من قانون الضرائب المباشرة والرسوم المماثلة لدى مصلحة الضرائب الخاصة بها، علما أن هذا الاختيار نهائي ولا رجعة فيه، وهذه الشركات هي شركات الأشخاص مثل:

- شركات التضامن.

- شركات التوصية البسيطة.

<sup>1</sup> بوعون يحيوي نصيرة، الضرائب الوطنية والدولية، الصفحات الزرق للنشر، البويرة، الجزائر، 2010، ص 106-107.  
<sup>2</sup> الجمهورية الجزائرية الديمقراطية الشعبية، وزارة المالية، المديرية العامة للضرائب، المادة 136 من قانون الضرائب المباشرة والرسوم المماثلة 2017.  
<sup>3</sup> محمد قبائلي، آفاق تطبيق المعيار المحاسبي الدولي رقم 12 ضرائب الدخل "IAS 12" في ظل تباين النظام المحاسبي المالي والنظام الجباني الجزائري، مذكرة ماجستير، تخصص محاسبة وتدقيق، كلية العلوم الاقتصادية والتجارية وعلوم التسيير، جامعة البليدة، 2013، ص 72.

- شركات المساهمة.

#### 4 - معدلات الضريبة على أرباح الشركات (IBS):

تعتبر الضريبة على أرباح الشركات ضريبة نسبية، حيث أنها تفرض على أساس نسبة معينة، وفي هذا المجال حددت المادة 150 من قانون الضرائب المباشرة والرسوم المماثلة المعدلات التالية<sup>1</sup>:

#### 4-1 - المعدل العادي (Le taux normal):

- 19% بالنسبة لأنشطة إنتاج السلع؛

- 23% بالنسبة لأنشطة البناء والأشغال العمومية والري، وكذا الأنشطة السياحية والحمامات، باستثناء وكالات الأسفار.

- 26% بالنسبة للأنشطة الأخرى.

#### 4-2 - المعدلات الخاصة (Les taux spécifiques):

تحدد نسبة الاقتطاعات من المصدر بالنسبة للضريبة على أرباح الشركات كما يوضحه الجدول التالي:

#### الجدول رقم (02): معدلات الاقتطاع من المصدر للضريبة على أرباح الشركات

النشاط الخاضع للضريبة	المعدل
- بالنسبة لعوائد الديون والودائع والكفالات؛ - بالنسبة للمبالغ التي تقبضها شركات النقل البحري الأجنبية (تخضع لمبدأ المعاملة بالمثل).	10%
- بالنسبة للمبالغ المحصلة من قبل المؤسسات في إطار عقد تسيير الذي يخضع إلى الاقتطاع من المصدر.	20%
- بالنسبة للمداخيل التي تقبضها المؤسسات الأجنبية التي ليست لها منشآت مهنية دائمة في الجزائر في إطار صفقات تأدية الخدمات؛ - المبالغ المدفوعة مقابل خدمات من كل نوع تؤدي أو تستعمل في الجزائر؛ - العائدات المدفوعة للمخترعين المقيمين في الخارج، بموجب امتياز رخصة استغلال براءتهم	24%
	40%

المصدر: الجمهورية الجزائرية الديمقراطية الشعبية، وزارة المالية، المديرية العامة للضرائب، المادة 150 من قانون الضرائب المباشرة والرسوم المماثلة 2017.

#### 4-3 - حساب الضريبة على أرباح الشركات (IBS):

إن إخضاع أرباح الشركات إلى الضريبة لا يأخذ بعين الاعتبار الربح المحاسبي فقط، وإنما يتم تعديل وتصحيح هذا الربح وفقا للقواعد الجبائية السارية المفعول، وذلك لكون مصلحة الضرائب ترفض بعض الأعباء التي أدرجت

<sup>1</sup> الجمهورية الجزائرية الديمقراطية الشعبية، وزارة المالية، المديرية العامة للضرائب، المادة 150 من قانون الضرائب المباشرة والرسوم المماثلة 2017.

في الربح المحاسبي<sup>1</sup>. فالربح الخاضع (الجباي) يتضمن نتيجة النشاطات العادية بإضافة الأعباء غير القابلة للخصم (الاستردادات) مطروح منها الإيرادات غير الخاضعة (التخفيضات)، ويتمثل الأساس الخاضع للضريبة على أرباح الشركات في الربح الصافي الناتج عن الفرق بين الإيرادات المحققة من طرف المؤسسة والأعباء الناتجة عن ممارسة النشاط العادي، ويمكن صياغة علاقة تحديد الربح الجباي كما يلي:

$$\text{الربح الخاضع (الجباي)} = \text{النتيجة المحاسبية الصافية} + \text{الاستردادات} - \text{التخفيضات}$$

أما الاستردادات فهي عبارة عن تلك الأعباء التي أدرجت في حساب الربح المحاسبي، إلا أن مصلحة الضرائب قد ترفضها نهائياً لأنها لا تعتبرها أعباء عادية، أو أنها تتجاوز الحد الأقصى المحدد من طرف المشرع الجباي، حيث نجد في المواد 141، 168، 169، 171، 174 من قانون الضرائب المباشرة والرسوم المماثلة حيث قسمت إلى الأعباء غير القابلة للخصم جزئياً والأعباء غير القابلة للخصم كلياً. أما التخفيضات فهي تلك الأعباء التي لم تدرج في حساب الربح المحاسبي وتعتبرها إدارة الضرائب كأعباء تطرح من إيرادات المؤسسة، وتناولتها المواد 147، 147مكرر، 03 - 169، و 172 من قانون الضرائب المباشرة والرسوم المماثلة<sup>2</sup>.

#### 4-4 - آلية تسديد الضريبة على أرباح الشركات (IBS):

تدفع الضريبة على أرباح الشركات لدى قابض الضرائب الذي يوجد فيه المقر الرئيسي للمؤسسة، ويتم تسديدها بصفة تلقائية، دون إشعار مسبق من إدارة الضرائب، وآخر أجل للتسديد هو 04/30/ن+1، ويتم تسديدها وفق نظام التسبيقات (Les Acomptes) ومبلغ كل تسبيق هو 30% من ربح السنة السابقة المقفلة في تاريخ استحقاق التسبيق، وعندما تكون الدورة السابقة لم يتم إقفالها بعد خلال السنة يستعمل ربح الدورة الأخيرة الخاضعة (ن-2)، وفي حال بدأت نشاطها هذه السنة تحسب الأقساط بافتراض أن 5% من رأس المال هو الربح ثم تحسب تسبيقاتها عادياً<sup>3</sup>.

إن عملية التسديد تتم على شكل ثلاث تسبيقات تدفعها الشركة بالإضافة إلى رصيد التصفية في الوثيقة رقم

(G50) وتدفع حسب الجدول التالي:

<sup>1</sup> حميد بوزيدة، التقنيات الجبائية، ديوان المطبوعات الجامعية، الجزائر، 2010، ص 74-75.  
<sup>2</sup> أمينة كلوش، أثر تبني المعايير المحاسبية الدولية على النظام الجباي الجزائري، مذكرة ماجستير، تخصص محاسبة، كلية العلوم الاقتصادية والتجارية وعلوم التسيير، جامعة بومرداس، 2015، ص 63-62.  
<sup>3</sup> محمد أبركان، تبني معايير المحاسبة الدولية وإثرها على النظام الجباي الجزائري، مذكرة ماستر، تخصص محاسبة وتدقيق، كلية العلوم الاقتصادية والتجارية وعلوم التسيير، جامعة البويرة، 2016، ص 54.

## الجدول رقم (03): تاريخ تسديد تسبيقات الضريبة على أرباح الشركات

المبلغ	تاريخ التسديد	الأقساط
(ربح السنة ن-2) × (معدل الضريبة) × 30%	من 20 فيفري إلى 20 مارس	التسبيق الأول
(ربح السنة ن-1) × (معدل الضريبة) × 30%	من 20 ماي إلى 20 جوان	التسبيق الثاني
(ربح السنة ن-1) × (معدل الضريبة) × 30%	من 20 أكتوبر إلى 20 نوفمبر	التسبيق الثالث
(ربح السنة ن) × (معدل الضريبة) - مجموع التسبيقات	آخر أجل 30 أفريل من السنة الموالية	رصيد التسوية

المصدر: بن ربيع حنيفة، الواضح في المحاسبة المالية وفق scf والمعايير الدولية IAS/IFRS، الجزء الثاني، منشورات كليك، الجزائر، الطبعة الأولى، 2013، ص 298.

## ثالثا: الضريبة على الدخل الإجمالي (IRG):

تعد الضريبة على الدخل الإجمالي "IRG" إحدى الضرائب المباشرة، كما سيتم توضيحها فيما يلي:

## 1 - مفهوم الضريبة على الدخل الإجمالي:

إن أساس التمييز بين ما يخضع لأحكام الضريبة على الدخل الإجمالي وما يخضع لباقي الضرائب هو طبيعة الشخص الذي يحدد الدخل أو طبيعة النشاط الذي يزاوله.

فمفهوم الضريبة على الدخل الإجمالي كما جاء في المادة 01 من قانون الضرائب المباشرة والرسوم المماثلة هو "تؤسس ضريبة سنوية وحيدة على دخل الأشخاص الطبيعيين تسمى - الضريبة على الدخل الإجمالي "IRG" وتفرض هذه الضريبة على الدخل الصافي الإجمالي للمكلفين بالضريبة"<sup>1</sup>.

## 2 - خصائص الضريبة على الدخل الإجمالي.

من خلال التعريف يمكن استنتاج ما يلي<sup>2</sup>:

- تطبق الضريبة على دخل الأشخاص الطبيعيين؛
- تعد ضريبة سنوية فهي مستحقة كل سنة على الأرباح والمداخيل التي يحققها المكلفون بالضريبة أو التي يتوفر عليها خلال سنة مدنية؛
- تعد ضريبة إجمالية تقع على الدخل الإجمالي الصافي وهي ناتجة الفرق بين الدخل الإجمالي الكلي والأعباء المحددة من طرف الدولة؛
- إنها ضريبة وحيدة بمعنى تشمل وتضم كل أصناف المداخيل؛
- تعد ضريبة تصاعدية بمعنى أنها تطبق من خلال معدلات متزايدة وبصورة متصاعدة؛

<sup>1</sup> المادة 01 من قانون الضرائب المباشرة والرسوم المماثلة للجمهورية الجزائرية، 2014.  
<sup>2</sup> منصور بن أعمارة، الضرائب على الدخل الإجمالي، مرجع سابق، ص 55.

- تعد ضريبة تصريحية حيث وجب التصريح بها بعد تأسيسها وتغطيتها.

### 3 - المداخيل الخاضعة للضريبة على الدخل الإجمالي.

تخضع للضريبة على الدخل الإجمالي المداخيل الصافية التالية<sup>1</sup>:

- الأرباح الصناعية والتجارية والحرفية؛

- أرباح المهن غير التجارية؛

- مداخيل الملكيات المبنية والغير مبنية؛

- مداخيل رؤوس الأموال المنقولة؛

- المرتبات والأجور والمعاشات والريوع العمرية؛

- فوائض قيم التنازل بمقابل عن العقارات المبنية والغير مبنية.

### 4 - معدلات الضريبة على الدخل الإجمالي.

تحسب الضريبة على الدخل الإجمالي تبعا للجدول التصاعدي الآتي:

#### الجدول رقم (04): يوضح معدلات الضريبة على الدخل الإجمالي

نسبة الضريبة	قسط الدخل الخاضع للضريبة (دج)
%0	لا يتجاوز 120.000
%20	من 120.001 إلى 360.000
%30	من 360.001 إلى 1.440.000
%35	أكثر من 1.440.000

المصدر: المادة 104 من قانون الضرائب المباشرة والرسوم المماثلة للجمهورية الجزائرية 2014.

#### رابعاً: الرسم على القيمة المضافة (TVA).

يعتبر الرسم على القيمة المضافة إحدى الرسوم المطبقة على رأس المال، كما سنوضحها في ما يلي:

#### 1 - تعريف القيمة المضافة: وهي معرفة على أنها الفرق بين الإنتاج العام والاستهلاك الوسيط للسلع والخدمات

بمعنى آخر فهي تقيس القيمة المحصل عليها من طرف المؤسسة للسلع والخدمات الآتية من المتعاملين كما توضحه

المعادلة التالية<sup>2</sup>.

$$\text{الإنتاج} = \text{القيمة المضافة} - \text{الاستهلاك الوسيط}$$

<sup>1</sup> حميد بوزيدة، التقنيات الجبانية، ط2، ديوان المطبوعات الجامعية، الجزائر، 2012، ص 13.  
<sup>2</sup> منصور بن عمارة، الرسم على القيمة المضافة، مرجع سابق، ص 45-46.

## 2- مميزات الرسم على القيمة المضافة.

- رسم يقع على عاتق المستهلك النهائي؛
- تحسين الوضعية الاقتصادية والمالية للدولة والأشخاص الخاضعين لها؛
- التوسع في المشاريع الاقتصادية أو الاستثمارات؛
- رسم موحد بين الإنتاج والخدمات؛
- شفافية الأسعار ووضوحها؛
- اتساع مجال تطبيق TVA بحيث يشمل التجار البائعين بالتجزئة وغيرها.

## 3- مجال تطبيق الرسم على القيمة المضافة.

تخضع للرسم على القيمة المضافة<sup>1</sup>:

- عمليات البيع والأعمال العقارية والخدمات من غير تلك الخاضعة للرسوم الخاضعة، التي تكتسي طابعا صناعيا أو تجاريا أو حرفيا، ويتم إنجازها في الجزائر بصفة اعتيادية أو عرضية، ويطبق هذا الرسم أيا كان:
- الوضع القانوني للأشخاص الذين يتدخلون في إنجاز الأعمال الخاضعة للضريبة أو وضعيتهم إزاء جميع الضرائب الأخرى؛
- شكل أو طبيعة تدخل هؤلاء الأشخاص.
- عمليات الاستيراد.

## 4- معدلات الرسم على القيمة المضافة.

هناك معدلان لل TVA هما<sup>2</sup>:

**§ المعدل المنخفض 09%**: يطبق على المنتوجات والخدمات التي تمثل فائدة خاصة حسب المخطط الاقتصادي والاجتماعي والثقافي.

**§ المعدل العادي 19%**.

خامسا: حق الطابع (Droit de timbre sur état).

<sup>1</sup> المادة 23 من قانون الرسوم على رقم الأعمال، للجمهورية الجزائرية، 2018، ص 04.  
<sup>2</sup> رضا خلاصي، النظام الجبائي الجزائري الحديث: جباية الأشخاص الطبيعيين والمعنويين، الجزء الأول، دار هومة، الجزائر، 2005، ص 124.

## خلاصة:

يعد التصريح الجبائي نموذج Gn<sup>0</sup>50 من أهم الأدوات التي تستغلها الإدارة الجبائية من أجل تحصيل الموارد المالية وتمويل الخزينة العمومية بإعتبارها وسيلة ضريبية وقانونية هامة وفعالة، كذلك كلما كان التصريح ذا جودة متضمنا معلومات صحيحة ودقيقة معبرا عن الوضعية الحقيقية للمكلفين جنبهم ذلك أعباء وتكاليف زائدة ناتجة عن عقوبات وغرامات قد تسلط عليهم في حالة قيامهم بأعمال تدليسية أو غش أو عدم الإفصاح الحقيقي عن أرباحهم وأرقام أعمالهم، لذا وجب على المكلفين بالضريبة الالتزام بإكتتاب وإيداع تصريحاتهم في الأوقات والأماكن المحددة مسبقا وفق القوانين والتشريعات المنصوص عليها.

# الفصل الثاني

دراسة حالة شركة الزئبقيات لإنتاج الجبس

المنطقة الصناعية - الوادي

## تمهيد

سنحاول من خلال هذا الفصل توضيح عملية نشاط الشركة في مؤسسة الزغبيات لإنتاج الجبس بالوادي حيث نوضح فيه هيكل المؤسسة وعملياتها الإنتاجية وكيفية إعدادها لتصريح النموذج الجبائي Gn50 الخاص بها وقد قسمنا هذا الفصل إلى مبحثين كما يلي:

**المبحث الأول:** لمحة عامة عن شركة الزغبيات.

**المبحث الثاني:** دراسة تصريحات نموذج Gn<sup>o</sup> 50 للشركة.

## المبحث الأول: لمحة عامة عن نشاط الشركة

سنحاول في هذا المبحث التعرف على شركة الزغبيات وكذلك المرور بمراحل إنشائها وكيفية الإنتاج بها بالإضافة إلى مكانتها في السوق، ولمزيد من التوضيحات تم تقسيم هذا المبحث إلى أربعة مطالب وهي:

المطلب الأول: تعريف بالشركة وموقعها<sup>1</sup>

سوف نقوم بدراسة ميدانية لحالة شركة الزغبيات لإنتاج الجبس و موقعها

## أولاً: النشأة والتطور

شركة الزغبيات منبثقة عن المؤسسة العمومية الإقتصادية لإنتاج الجبس (UPP) ومقرها الإجتماعي المنطقة الصناعية بحاسي خليفة - الطريق الوطني رقم: 16 لولاية الوادي .  
أنشئت سنة 1973 تحت رقم: 73.213.د.أ.77 من طرف كتابة الدولة للتخطيط وكانت آنذاك تكلفة المشروع : 1.049.000 دج من طرف الشركة الفرنسية فرال بيكس ودخلت حيز الإنتاج في: 03 فيفري 1985، وطبقا ل:

- لائحة المجلس الوطني لمساهمة الدولة الصادرة في: 25 ديسمبر 1997.
- التعليم رقم: 03 المؤرخة في: 02 ماي 1998 للسيد رئيس الحكومة.
- وبناء على قرار المجلس الوطني لمساهمة الدولة بتاريخ: 14/07/1998 والمتعلق بالحل المسبق للمؤسسة العمومية الإقتصادية (وحدة الجبس UPP).
- وبناء على اللائحة المصادق عليها من طرف الجمعية العامة الإستثنائية للمؤسسة العمومية الإقتصادية (وحدة الجبس UPP) المنعقد بتاريخ: 02 أوت 1998 المتضمنة الحل المسبق للمؤسسة.
- وبناء على ما ذكر تم تأسيس شركة الزغبيات بتاريخ: 29 سبتمبر 1998 شركة ذات أسهم رأس مالها الإجتماعي 5.832.000 دج مقسمة على 5832 سهم مبلغ السهم الواحد 1.000 دج مملوكة كلها من طرف المساهمين وإنطلقت الشركة الفتية الزغبيات عملها بتاريخ: 01 ديسمبر 1998.
- وفي سنة 2002 بدأت عملية التنازل عن الأسهم وتداولها بين المساهمين لتبقى العملية مفتوحة.

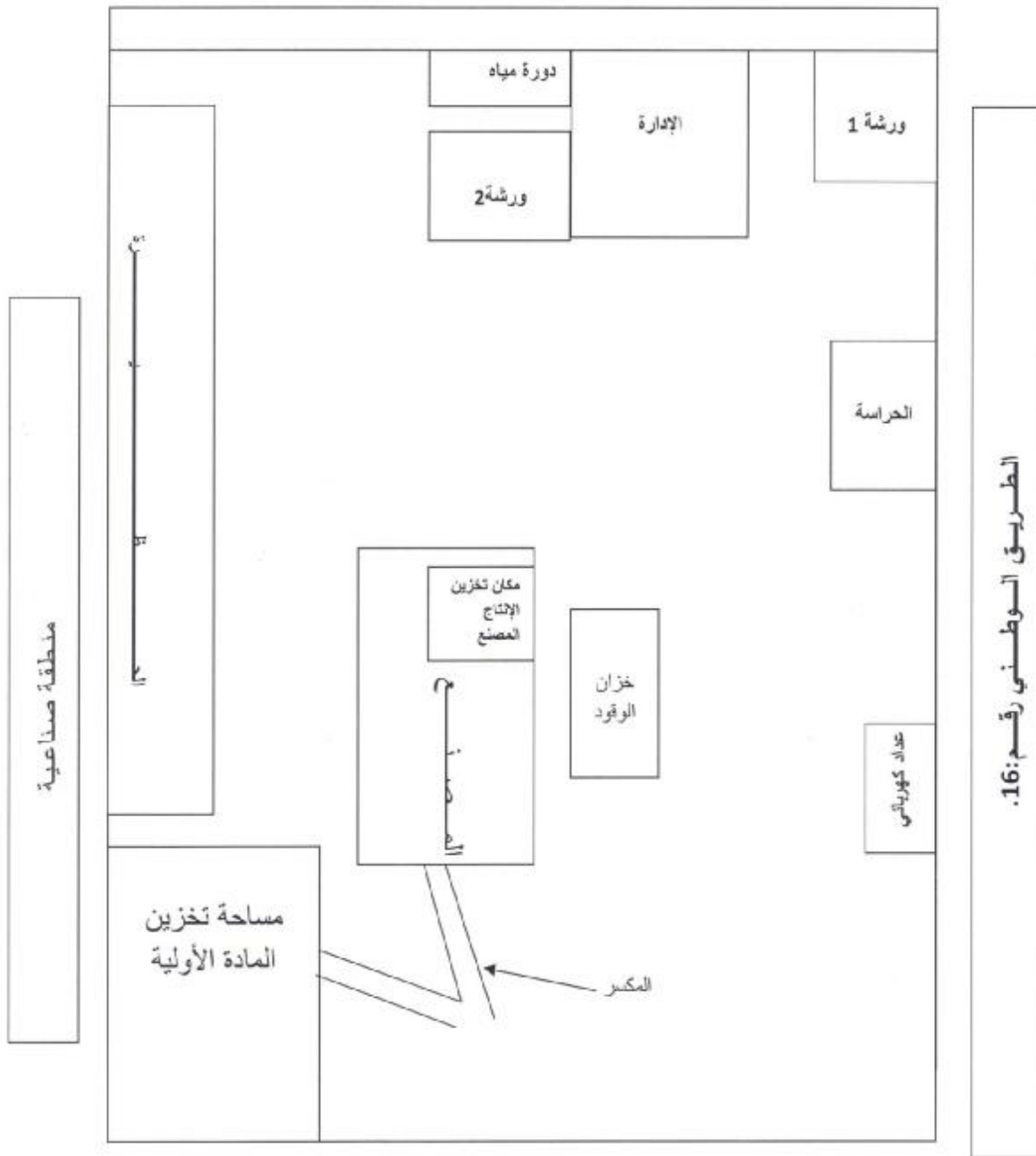
ثانيا: موقعها ومحتواها :

## 01\_الموقع:

تقع شركة الزغبيات لإنتاج الجبس في المنطقة الصناعية بحاسي خليفة ، على بعد 30 كلم شرق مدينة الوادي، بمحاذاة الطريق الوطني رقم 16 شمالا، ويجدها من الجهة الشرقية سوق الثلاثاء - الأسبوعي - ومن الجهة الغربية والجنوبية منطقة صناعية. تتربع على مساحة إجمالية تقدر بـ: 24025 م<sup>2</sup>، منها 13331.8 م<sup>2</sup> مساحة مغطاة. كما هو موضح في الشكل التالي:

<sup>1</sup> - رئيس مجلس الإدارة لشركة الزغبيات

الشكل رقم(01): مخطط توضيحي لموقع شركة الزغبيات



سوق الثلاثاء الأسبوعي

المصدر: رئيس مجلس الإدارة لشركة الزغبيات

## 02\_ الهياكل والتركيبات :

## أ التركيب الصناعي :

- فرن رقم 01 وفرن رقم 02.
- مطحنة مجهزة لطحن 60 طن يوماً ، بمعدل 21000 طن سنوياً .
- خزانات ضخمة بطاقة تخزين 40000 طن سنوياً.
- نواقل مغزلية من مادة الحديد ونواقل شريطية من مادة المطاط.
- رافعات ومضخة هوائية.
- مولد كهربائي.

## ب\_ الآليات:

حيث تحتوي الشركة على مجموعة وسائل نقل من الشاحنات، نقل البضائع، جرافات ورافعات ... الخ

ج - المنشآت:

\* الإدارة : تحتوي على 04 مكاتب وقاعة إجتماعات.

\* المصنع: وهو الركيزة الأساسية لشركة بحيث يحتوي على الآلات الصناعية.

\* مكان تخزين المادة الأولية: وهي مساحة مسيجة تتربع على مساحة قدرها 22500 م<sup>2</sup>

\* الحظيرة : وتحتوي على كل آليات الشركة ( شاحنات، جرافات، رافعات... الخ).

\* مخزن لقطع الغيار وأكياس التعبئة : يحتوي على قطع غيار ميكانيكية وكهربائية وأكياس تعبئة ورقية وبلاستيكية فارغة.

\* ورشة 1 للخراطة والتفريز : وهي مزودة بآلة الخراطة والتفريز.

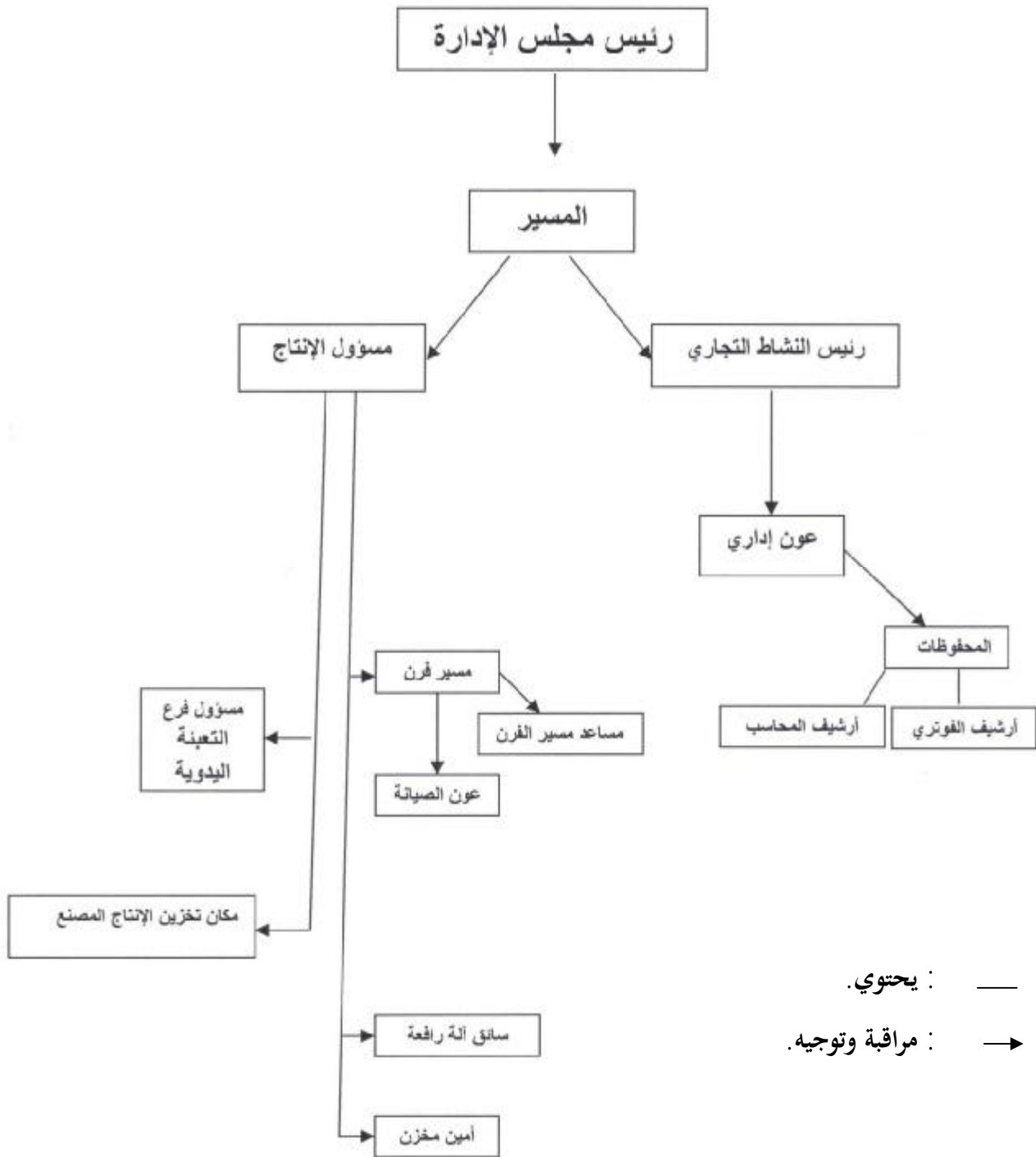
\* ورشة 2 خاصة بالتوشيع الكهربائي : وهي مزودة بكل أنواع الأسلاك الخاصة بتلفيف المحركات الكهربائية بالإضافة إلى عدة أدوات خاصة بهذا المجال.

المطلب الثاني : الهيكل التنظيمي لشركة ودراسة المناصب

أولاً: الهيكل التنظيمي الحالي لشركة:

نظراً للوضع الحالي المادي والاقتصادي الذي تمر به الشركة حاولت هذه الأخيرة بقدر الإمكان تقليص مناصب الهيكل التنظيمي دون المساس في الأداء والمهام والمحافظة على الشكل التنظيمي الهرمي ليصبح على الشكل الموالي:

الشكل رقم(02): الهيكل التنظيمي لشركة الزغبيات.



المصدر: رئيس مجلس الإدارة لشركة الزغبيات

ثانيا: دراسة المناصب الحالية (سنة 2018):

- 01\_ **رئيس مجلس الإدارة** : يشرف على الجمعيات العامة والاجتماعات الداخلية للشركة.
- 02\_ **المسير** : ينوب رئيس مجلس الإدارة في حالة العطل أو المهام الخارجية وهو الممثل الوحيد لشركة أمام الهيئات المتعامل معها (بنك، ضمان إجتماعي، ضرائب، صفقات تجارية...الخ). وله حق الإمضاء على الوثائق الرسمية للشركة. ويشرف على المصالح التالية: مسؤول الإنتاج، رئيس النشاط التجاري.
- 03\_ **مسؤول الإنتاج** : يقوم بإعداد التقارير اليومية والشهرية للإنتاج والحرص على توفير مادة الوقود وتوفير طلبيات الزبائن، ويقوم بتعيين المقالع بمساعدة من مصالح المناجم والطاقة، كما يحرص على توفير كل مستلزمات المصنع (طلب بضاعة للأكياس البلاستيكية الفارغة، طلب الوقود...الخ). بالإضافة إلى ذلك ينظم عمال التعبئة ويحرص على توفير الأكياس اللازمة لتكيس الجبس وينظم عملية تخزين الأكياس الجاهزة للبيع) ويقوم بتوجيه كل من:
- أ\_ **مسير الفرن** : وتنحصر مهامه في الإشراف على عملية الطباخة وتدوينها خطوة بخطوة في الورقة الخاصة بها (ورقة الطباخة) وفق المعايير المتفق عليها مع مسؤول الإنتاج. ويقوم بتوجيه كل من عون الصيانة ومساعد مسير الفرن.
- \* **مساعد مسير الفرن** : يشرف على نقل المادة الأولية إلى الفرن وتشحيم الرحى ومراقبة المحركات الكهربائية.
- \* **عون الصيانة** : يقوم بتشحيم وتزيت جميع الآلات والآليات.
- ب\_ **سائق الآلة الرافعة** : نقل المادة الأولية من مكان التخزين إلى المكسر. وفي حالة نفاذ المادة الأولية من مكان التخزين داخل المؤسسة يساعد في تعبئة الشاحنات وذلك بإنتقاله إلى المقلع الخاص بالشركة، المعين من طرف المناجم والطاقة.
- ج\_ **أمين المخزن** : وهو يعمل على توفير قطع الغيار وكل إحتياجات المصنع من زيوت وشحم وأدوات كهربائية. بالإضافة إلى ذلك يعتبر المخزني أحد أعضاء اللجان المخصصة للقيام بعملية الجرد في نهاية السنة.
- د\_ **مسؤول فرع التعبئة اليدوية** : ينظم الأفواج العمال وعملية التعبئة ومراقبة الكمية المعبئة في كل كيس، كما يقوم مسؤول الإنتاج بالإشراف على:
- و\_ **مكان تخزين الإنتاج المصنع** : وهو مقسم إلى قسمين قسم يتم فيه تعبئة الإنتاج التام الصنع وقسم يتم فيه تخزين الفائض من الإنتاج التام الصنع.
- 04\_ **رئيس النشاط التجاري** : يشرف على المعاملات التجارية بين الشركة والزبائن ويقوم بإمضاء على الوثائق الخاصة بالمستخدمين ومخالصة وصولات الإستلام، ويقوم بتصريحات التأمينات الضمان الإجتماعي للعمال،

والتصريحات الشهرية والسنوية (ضرائب، ضمان إجتماعي، إشتراكات الصندوق الوطني للعطل المدفوعة الأجر... الخ)، ويسدد فواتير المومنين، ويقوم بمراقبة الأولية للكشوف البنكية لتأكد من الوضعية المالية لشركة وبعد الحصول على النتائج النهائية الخاصة بالديون، المرسله من طرف المحاسب المعتمد خارج الشركة، يقوم بمحاولة تحصيلها بشكل سلمي وفي حالة عدم الإمتثال يحيل الملف إلى محامي الشركة لنظر فيها قضائيا.

ويشرف على كل ما يتعلق بشؤون العمال (عطل، تراخيص غياب، شهادات عمل، تنقيط الحضور... الخ). كما يقوم بإعداد الأجور للعمال، يقوم بإنجاز وصل إستلام البضاعة والفواتير بعد المحالصة وإعداد التقرير السنوي للعملاء. ومراقبة المبالغ المالية المدفوعة إلى البنك من طرف العون الإداري.

أ\_ العون الإداري : وتنحصر مهامه في الخدمات بين الشركة والهيئات المتعامل معها بإضافة إلى مساعدة رئيس النشاط التجاري، وتنظيم أرشيف الفوترة والمحاسبة، وإيداع المبالغ المالية إلى البنك.

لتشغل بهذا الهيكل 34 عاملا موزعين كما يلي:

الجدول رقم(02): جدول يمثل توزيع الإطارات بالشركة

العدد	الإطار
02	الإطارات العليا
02	إطارات
10	أعوان تحكم
19	أعوان تنفيذ
33	المجموع:

المصدر: من إعداد الطلبة وفقا لوثائق الشركة.

### المطلب الثالث: نشاط الشركة

يتمثل نشاط الشركة في القيام بمختلف العمليات والأنشطة التجارية من صناعة وتحويل وإنتاج وإنجاز وتسويق وتوزيع وبيع بالجملة والتجزئة، تصدير وإستيراد بالإضافة إلى تقديم مختلف أنواع الخدمات كل ذلك في المجالات والقطاعات التالية<sup>1</sup>:

#### 01\_ مجال الإنتاج :

- إنتاج مختلف مواد البناء ( جبس ومشتقاته، بلاط، قوالب إسمنتية وقوالب زخرفيه.. الخ).
- إنتاج مختلف مواد التغذية العامة وفي كل الأشكال والأصناف والأنواع بكل التركيبات والمكونات.

<sup>1</sup> - القانون الأساسي لشركة الزغبيات،

- إنتاج الخبز، الحلويات، المرطبات، المشروبات، المعطرات الغذائية، المستخلصات والمستحضرات .
- إنتاج وحياسة وخياطة الملابس ومختلف المنسوجات من كل المواد ولكل الاستعمالات .
- إنتاج مختلف المواد الفلاحية وتحويلها وتكفيها وتصبيرها .
- إنتاج قطع الغيار من مختلف المواد والمعادن المخصصة لكل الاستعمالات .
- إنتاج مواد تغذية الأنعام والحيوانات والطيور والأسماك .
- إنتاج الروائح والعمور ، مواد التجميل ، التطهير و التنظيف ، العقاقير ، مواد الصيانة ، النظافة ، المبيدات ، المعطرات بمختلف أنواعها والمخصصة إلى كل الأغراض و الاستعمالات .
- إنتاج مختلف التجهيزات الفلاحية للسقي والري .

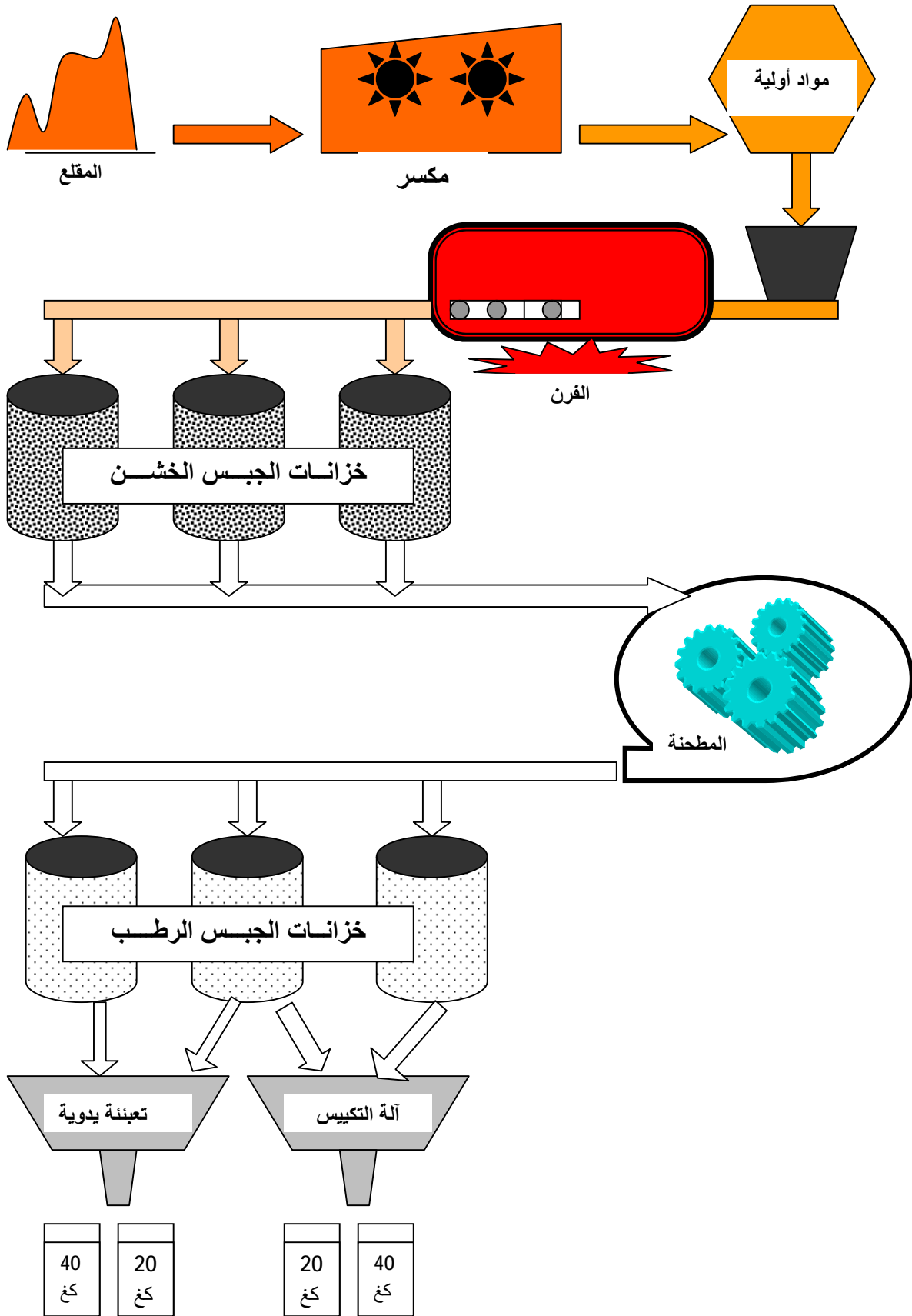
## 02\_ مجال الإنجاز :

- إنجاز ودراسة أعمال الأشغال العمومية، البناء، الطرقات، المطارات، الجسور، مسالك، موانئ، سدود وكل نشاط يتصل بميدان الأشغال العمومية والبناءات المعدنية بمختلف أنواعها واستعمالاتها وكل الأعمال المرتبطة والمملكة.
- تركيب شبكات والمراكز بمختلف أنواعها كالشبكات الكهربائية والهاتفية وشبكات توزيع المياه وصرفها .معدات ووسائل وأجهزة التدفئة والتبريد والتهوية
- أعمال الحفر والتنقيب البحث الباطني والسطحي.
- أعمال التهيئة السكنية، الترميم والتحديث، مسح الأراضي ومد القنوات والأسلاك والشبكات والأعمال والاستصلاح.
- أعمال المقاوله بمختلف أنواعها وأغراضها.
- أعمال الطباعة والنشر والإنتاج والنقش على مختلف المواد والمعادن.
- النجارة العامة، تحويل الخشب والألمنيوم وكل المعادن والتلحيم.
- ميكانيك عامة: خراطة وتفريز، تفصيل، تلحيم، وتحويل المواد الحديدية.

## 03\_ مجال الصناعة والتحويل:

- استخراج وصناعة وتحويل مواد البناء بكل أنواعها والمخصصة لكل الاستعمالات .
- صناعات التركيبية والتحويلية المختلفة، بلاستيكية، الورق، الخشب والزجاج، الألمنيوم، المطاط المواد المنجمية.
- المواد الكيماوية مركبة وغير مركبة، سائلة وغير سائلة.
- تركيب وصناعة مختلف التجهيزات، المعدة، الآلة الصناعية المهنية والحرفية ولوازمها وقطاع الغيار.

الشكل رقم (03): رسم تخطيطي يوضح مراحل الإنتاج بالشركة



المصدر : مسؤول الإنتاج لوحدة الزغبيات

## المطلب الرابع : أهداف ومحيط الشركة

من خلال زيارتنا لشركة الزغبيات إتضح لنا محيط الشركة والأهداف التي تسعى لتحقيقها.

## أولاً: أهداف الشركة

تتمثل أهداف الشركة في:

- توفير مناصب شغل.
- توفير مادة الجبس على مستوى الجنوب الشرقي الجزائري.
- تحسين نوعية مادة الجبس وتطويرها من الإنتاج التقليدي إلى الإنتاج الصناعي.
- فتح مجالات صناعية أخرى وذلك من خلال تزويد مصانع الطباشير والمراكز الصيدلانية لإنتاج الجبس الطبي والأسنان الصناعية بالمادة الأولية الخاصة بذلك.

## ثانياً: محيط الشركة

## 01\_ السوق :

يتلقى إنتاج الشركة إقبالا كبيرا من طرف المقاولين مثل: مقاولات سعداني والفار، مقاوله حمودة سيدي علي... الخ والمقاولات أمثال: شنة نجلاء، شبرو دليلة، فار علجية.. الخ. ومواد البناء مثل: دراجي جمال، علالي محمد الصالح، نوبلي معراج، عشي محمد، قدوري معمر... الخ. والشركات مثل: شركة شيحاني، شركة معلول، شركة العامرية... الخ.

وإضافة إلى ذلك المستهلكين المستعملين لمادة الجبس، فإستحوذ بذلك على السوق المحلية بنسبة 90% تقريبا. أما على مستوى سوق الجنوب الشرقي فيستحوذ على نسبة 80% تقريبا وذلك من خلال: الشركات كشركة سوتدكو وشركة البايات في ورقلة، شركة صنع المواد والبناء (EFMC) تقرت وغيرها، والمقاولين مثل: مساوي فوزي من حاسي مسعود، غندير عون بشير من تقرت... الخ.

## 02\_ المنافسون:

## أ\_ داخل الولاية : تتمثل في:

- المنشآت لصنع الجبس الصناعي.
- المنشآت لصنع الجبس اليدوي.

## ب\_ خارج الولاية:

- مصنع أولاد جلال.
- مصنع غرداية.
- مصنع بوسعادة.

## المبحث الثاني: دراسة تصريحات نموذج Gn° 50 للشركة

قامت شركة الزغبيات "SPA ZOGHBIATE" بتصريح نموذج Gn°50 لشهر نوفمبر وديسمبر 2017 بالمداخيل الخام الخاص بها بحيث لدينا حالتين من التصريح هما:

## 1 - الحالة الأولى : نموذج Gn° 50 لشهر نوفمبر 2017

يقدر الدخل الخام بدون رسوم 2894328 دج

• آلية حساب الرسم على النشاط المهني TAP :

المبلغ الخام HT: 2894328 دج

المبلغ الخاضع للضريبة على النشاط المهني : 2894328 دج x 100%

- الشركة لا تستفيد من تخفيض

المبلغ المستحق للدفع = المبلغ الخاضع للضريبة 1 x 100%

← 2894328 دج x 0.01 = 28943 دج

• آلية حساب الضريبة على الدخل الإجمالي IRG :

لدينا مجموع مبلغ الأجر الخاضع للضريبة على الدخل الإجمالي الخاص بعمال الشركة = 954621 دج

المبلغ المدفوع = 43942 دج

\* ملاحظة: مأخوذة من قائمة تسيير الأجر للشركة ووفق للسلم التصاعدي لحساب الضريبة على الدخل الإجمالي.

• آلية حساب رسم الطابع DT :

- يستفيد من تخفيض قدره 1%

$$DT = HT \times 1\%$$

$$DT = 681$$

• آلية حساب الرسم على القيمة المضافة TVA :

يتم حساب الرسم على القيمة المضافة شهريا كالاتي:

- الخطوة الأولى: الرسم المستحق على المبيعات HT: 2894328 دج

المبلغ المستحق للدفع = HT: 2894328 دج

المبلغ المستحق للدفع = HT x 19% ← 2894328 دج x 0.19 = 549922 دج

- الخطوة الثانية: الرسم القابل للخصم : 289542 دج

- الخطوة الثالثة: نقوم بحساب الرسم على القيمة المضافة الواجبة الدفع وذلك بالفرق بين الرسم المستحق على المبيعات والرسم القابل للخصم

$$R = TVAv - TVAa = 549922 - 289542 = 260380$$

- قيمة الرسم المستحق على المبيعات أكبر من قيمة الرسم القابل للخصم:

في هذه الحالة يجب على المؤسسة دفع المبلغ الواجب دفعه في أجل أقصاه العشرين من شهر نوفمبر.

- الحصيلة المستحقة الدفع الإجمالي:

في الأخير نقوم بتلخيص جميع الضرائب والرسوم الواجبة والدفع وتتضمن ما يلي:

- الرسم على النشاط المهني TAP: 28943 دج

- الضريبة على الدخل الإجمالي IRG: 43942 دج

- رسم الطابع DT: 681 دج

- الرسم على القيمة المضافة TVA: 260380 دج

- المبلغ الإجمالي للدفع =  $R = TAP + IRG + DT + TVA =$

$$R = 28943 + 43942 + 681 + 260380 = 333946$$

- عملية شهر نوفمبر:

$$CA = HT \times 100\% = 2894328 \text{ da}$$

$$TAP = CA \times 1\% = 2894328 \times 0.01 = 28943 \text{ da}$$

$$TVA = HT \times 19\% = 2894328 \times 0.19 = 54992 \text{ da}$$

$$TVAr = TVAv - TVAa = 54992 - 289542 = 260380 \text{ da}$$

$$DT = 681 \text{ da}$$

$$IRG = 43942 \text{ da}$$

$$R = TAP + IRG + TVA + DT = 28943 + 43942 + 681 + 260380 = 333946 \text{ da}$$

المبلغ الواجب دفعه هو : 333946 دج.

2- الحالة الثانية : نموذج 50 Gn° لشهر ديسمبر 2017

يقدر الدخل الخام بدون رسوم HT: 2012478 دج.

• آلية حساب الرسم على النشاط المهني TAP:

المبلغ الخام HT: 2012478 دج

المبلغ الخاضع للضريبة على النشاط المهني =  $2012478 \times 100\%$

الشركة لا تستفيد من تخفيض

المبلغ المستحق الدفع = المبلغ الخاضع  $\times 1\%$

←  $20125 = 0.01 \times 2012478$

• آلية حساب الضريبة على الدخل الإجمالي IRG :

لدينا مجموع مبلغ الأجر الخاضع للضريبة على الدخل الإجمالي الخاص بعمال الشركة = 894128 دج

المبلغ المدفوع = 41205 دج

\* ملاحظة: مأخوذة من قائمة تسيير الأجر للشركة ووفقا للسلم التصاعدي لحساب الضريبة على الدخل

الاجمالي .

• حق الطابع DT: لا يوجد

• آلية حساب الرسم على القيمة المضافة TVA:

يتم حساب الرسم على القيمة المضافة كالاتي:

- الخطوة الأولى: الرسم المستحق على المبيعات HT: 2012478 دج

المبلغ المستحق الدفع =  $HT \times 19\% = 0.19 \times 2012478 = 382371$  دج

- الخطوة الثانية : الرسم القابل للخصم : 451874 دج

- الخطوة الثالثة : نقوم بحساب الرسم على القيمة المضافة الواجبة الدفع وذلك بالفرق بين الرسم المستحق على

المبيعات و الرسم القابل للخصم

$$R = TVAv - TVAa = 382371 - 451874 = -69503$$

• قيمة الرسم على المبيعات أصغر من قيمة الرسم القابل للخصم:

TVAv أصغر من TVAa: في هذه الحالة للمؤسسة حق إتجاه إدارة الضرائب، لذلك فهي لا تدفع أي مبلغ

ويتم تسوية ذلك المبلغ عن طريق المقاصة للرسم على القيمة المضافة المستحقة على المبيعات في الأشهر القادمة.

• الحصيلة المستحقة الدفع الإجمالي:

في الأخير نقوم بتلخيص جميع الضرائب و الرسوم الواجبة الدفع وتتضمن ما يلي:

الرسم على النشاط المهني TAP: 20125 دج

الضريبة على الدخل الإجمالي IRG: 41205 دج

رسم الطابع DT: 00 دج (لا يوجد).

الرسم على القيمة المضافة TVA: 00 دج (لا يوجد).

المبلغ الإجمالي للدفع :

$$R = TAP + IRG$$

$$R = 20125 + 41205 = 61330 \text{ da}$$

• عملية شهر ديسمبر:

$$CA = HT \times 100\% = 2012478 \text{ da}$$

$$TAP = 2812478 \times 0.01 = 20125 \text{ da}$$

$$TVA = 2812478 \times 0.19 = 382371 \text{ da}$$

$$TVAr = 382371 - 451874 = (-69503 \text{ da})$$

$$DT = 00 \text{ da}$$

$$IRG = 41205 \text{ da}$$

$$R = TAP + TVA + 0 + 0 + 41205 = 61330 \text{ da}$$

## خلاصة:

بعد دراستنا لمؤسسة الزغبيات لإنتاج الجبس بالوادي SPAZOGHBIAT وكيفية إعداد وتسديد التصريح الجبائي نموذج Gn50 لدى مصلحة الضرائب عملت المؤسسة خلال مزاولة نشاطها على:

- تحقيق أفضل الأرباح مع محاولة تخفيض التكاليف.
- تشغيل نسبة معتبرة من العمال بمختلف المستويات أي تتمتع المؤسسة بكفاءات متنوعة.

ومنه نستنتج أن التصريح الجبائي Gn50 يعمل على تحصيل الضرائب من المؤسسات المبرحة من طرف المكلف إلى مصلحة الضرائب مما يقلل من التهرب الضريبي وذلك تبعا لقوانين الموضوعة من طرف المصلحة إلى المستثمرين.

الختام

على مدى فترة التربص مؤسسة الزغبيات لإنتاج الجبس بالوادي وبالضبط على مستوى مكتب المحاسبة تمكنا من التعرف على طريقة إعداد التصريح الجبائي نموذج Gn<sup>o</sup> 50. وتوصلنا من خلال بحثنا هذا إلى نتائج معتبرة وقيمة وهي مساهمة المكلف بالضريبة في تمويل الخزينة العمومية بواسطة الهيئة الضريبية وتمثل مساهمتها في عدة أجزاء مقسمة حسب نسبة كل إلتزام مدرج في التصريح الجبائي نموذج Gn<sup>o</sup> 50، وعلى ضوء هذا الأمر ارتأينا أن يتضمن مسك الختام توزيع هذه الخاتمة إلى نتائج البحث واختبار الفرضيات، والتوصيات والاقتراحات ثم آفاق البحث.

حيث انطلقنا في دراستنا من: ما هو التصريح الجبائي نموذج Gn50 وما هي المعلومات المتعلقة بهذا

التصريح؟

نتائج البحث واختبار فرضياته

أسفرت هذه الدراسة عن جملة من النتائج التي خلص إليها البحث الأمر الذي مكنا من نفي أو إثبات كل فرضية تم وضعها في مستهل الدراسة.

أولاً: نتائج اختبار الفرضيات

• **الفرضية الأولى:** التصريح الجبائي نموذج Gn50 هو تصريحاً شهرياً للمؤسسات الخاضعة للنظام الضريبي الحقيقي وإلزامية إيداعه لدى مصلحة الضرائب في حدود آجال 20 يوم من الشهر الموالية وهذا ما يثبت صحة الفرضية الأولى.

• **الفرضية الثانية:** التصريح الجبائي نموذج Gn50 هو عدة التزامات جبائية تخضع لنسب معينة على حسب رقم الأعمال ويتم ملؤها حسب الاقطاعات التي تخضع لها المؤسسة، وتختلف النسب المدرجة في التصريح الجبائي نموذج Gn50 على حسب ما تمتاز به المؤسسة من تخفيضات ومنه فقد تحققت الفرضية الثانية.

• **الفرضية الثالثة:** التصريح الجبائي نموذج Gn50 يتكون من عدة التزامات يتم التصريح بها فقط وأخرى يصرح بها وتسدد لدى مصلحة الضرائب ويختلف تصريح وتسديد الالتزامات باختلاف نشاط المؤسسة، وهذا ما يجسد صحة الفرضية الثالثة.

## ثانيا: نتائج البحث

توصلنا إلى مجموعة من النتائج نلخصها في ما يلي:

- تعد عملية إعداد التصريح الجبائي نموذج Gn50 من الالتزامات التي يتم التصريح بها كل شهر وتسدد لدى مصلحة الضرائب بصفة عامة ويعد هذا التصريح من أهم الوسائل التي تمكن المؤسسة من عبئها الضريبي.
- يقوم المحاسب بإعداد التصريح الجبائي نموذج Gn50 ويتضمن مجموع الضرائب والرسوم الخاضعة لها هاته المؤسسة.

## التوصيات

من خلال الدراسة التي أعدت ومن النتائج المستخلصة كان لا بد وأن نشير إلى أن هنالك بعض الملاحظات التي يجب الوقوف عليها وتصويبها من أجل إعطاء مزيد من المصدقية التصريح الجبائي نموذج Gn50 تمثلت فيما يلي:

- احترام الآجال المحددة لإيداع هذا التصريح لتجنب زيادة التأخير.
- الإدلاء بالمبالغ الحقيقية الخاضعة لها هاته الضرائب والرسوم من أجل تفادي العقوبات الضريبية.

## آفاق الدراسة

لقد حاولنا من خلال هذه الدراسة إلى إبراز الدور الذي يلعبه التصريح الجبائي نموذج Gn50 والمتمثل في تقسيم الإلتزامات الجبائية للمؤسسة خلال السنة المالية خلال أشهر السنة وذلك بهذا التصريح.

# قائمة المراجع

أولاً: الكتب:

- 1- بوعون يحيوي نصيرة، الضرائب الوطنية والدولية، الصفحات الزرق للنشر، البويرة، الجزائر، 2010.
- 2- حميد بوزيدة، التقنيات الجبائية، ديوان المطبوعات الجامعية، الجزائر، 2010.
- 3- حميد بوزيدة، التقنيات الجبائية، ط2، ديوان المطبوعات الجامعية، الجزائر، 2012.
- 4- رضا خلاصي، النظام الجبائي الجزائري الحديث: جباية الأشخاص الطبيعيين والمعنويين، الجزء الأول، دار هومة، الجزائر، 2005.
- 5- عوادي مصطفى، الرقابة الجبائية على المكلفين بالضريبة في النظام الضريبي الجزائري، الطبعة الأولى، مطبعة مزوار، الوادي، الجزائر، 2009.

ثانياً: مذكرات التخرج

- 6- أمينة كحلوش، أثر تبني المعايير المحاسبية الدولية على النظام الجبائي الجزائري، مذكرة ماجستير، تخصص محاسبة، كلية العلوم الاقتصادية والتجارية وعلوم التسيير، جامعة بومرداس، 2015.
- 7- محمد أبركان، تبني معايير المحاسبة الدولية وإثرها على النظام الجبائي الجزائري، مذكرة ماستر، تخصص محاسبة وتدقيق، كلية العلوم الاقتصادية والتجارية وعلوم التسيير، جامعة البويرة، 2016.
- 8- محمد قبائلي، أفاق تطبيق المعيار المحاسبي الدولي رقم 12 ضرائب الدخل "IAS" 12 في ظل تباين النظام المحاسبي المالي والنظام الجبائي الجزائري، مذكرة ماجستير، تخصص محاسبة وتدقيق، كلية العلوم الاقتصادية والتجارية وعلوم التسيير، جامعة البليدة، 2013.
- 9- محمد هشام ملوكة، دور المراجعة الجبائية في تحسين جودة التصريحات الجبائية، مذكرة تخرج تدخل ضمن متطلبات نيل شهادة الماستر في علوم التسيير تخصص: تدقيق محاسبي، جامعة الوادي، الموسم الجامعي، 2014/2013.

**ثالثا: الوثائق والمواد القانونية**

- 10- الجمهورية الجزائرية الديمقراطية الشعبية، وزارة المالية، المديرية العامة للضرائب،  
المادة 136 من قانون الضرائب المباشرة والرسوم المماثلة 2017.
- 11- وثيقة تصريح G50 المعتمدة لدى إدارة الضرائب الصفحة رقم 01.
- 12- الجمهورية الجزائرية الديمقراطية الشعبية، وزارة المالية، المديرية العامة للضرائب،  
المادة 150 من قانون الضرائب المباشرة والرسوم المماثلة 2017.
- 13- المادة 01 من قانون الضرائب المباشرة والرسوم المماثلة للجمهورية الجزائرية،  
2014.
- 14- المادة 23 من قانون الرسوم على رقم الأعمال، للجمهورية الجزائرية، 2018.

الملاحق

Série G. N° 50

ATTENTION

La présente déclaration doit être déposée à la recette des impôts dans les VINGT PREMIER JOURS DU MOIS

CODE ACTIVITE

**IMPOTS ET TAXES PERCUS AU COMPTANT  
OU PAR VOIE DE RETENUE A LA SOURCE**

**DECLARATION TENANT LIEU DE BORDEREAU-AVIS DE VERSEMENT**

11/2017

MOIS DE novembre-17  
TRIMESTRE

A RAPPELER  
OBLIGATOIRE

F. G

DIRECTION GENERALE DES IMPOTS

DIRECTION DES IMPOTS DE LA

WILAYA DE EL-OUED

INSPECTION DES IMPOTS

H. K

RECETTES DES IMPOTS

DEBILA

H. K

COMMUNE DE :

Identifiant Fiscal

M. SPA ZOGHBIATE  
(Nom et Prénom - raison sociale)  
Activité/Profession PRODUCTION DE PLATRE  
Adresse: Z/ HASSI KHALIFA EL-OUED

Nature des Impôts	Code	Opérations imposables	Chiffre d'affaires brut	Chiffre d'affaires imposable	Taux	Montant à payer ( en D.A.)
Taxe sur Activité Professionnelle	C1 A11	Affaires bénéficiant d'une réduction de 50 %			1,00%	
	C1 A12	Affaires bénéficiant d'une réduction de 30 %	2,894,328	2,894,328	-	28,943
	C1 A13	Affaires Sans réduction			-	
	C1 A14	Affaires exonérées			-	
	C1 A20	Recettes professionnelles ( Professions libérales )			-	
1		Preciser autres lieux de réfaction le cas échéant	2,894,328	2,894,328		28,943 1
		TOTAL				

AP / IBS	E1 M10	Accomptes et Solde I.R.S.	Montant à payer ( en D.A.)
	E1 M10	Détermination des acomptes et du solde de liquidation	
		Accompte provisionnel	
		Aide de liquidation	
		TOTAL	

V.F	C1 C10	Catégories de revenus soumis au versement forfaitaire	Revenus nets imposables	Taux	Montant à payer ( en D.A.)
	C1 C10	Traitements, salaires, émoluments, primes, indemnités, rémunérations diverses	0	0%	
	C1 C20	Pensions et rentes viagères		0%	
		TOTAL			

IRG / SALAIRES	E1 L20	Catégories de revenus soumis à une retenue à la source I.R.G ou I.B.S	Revenus nets imposables	Taux	Montant à payer ( en D.A.)
Autres Retenues à la Source I.R.G	E1 L30	IRG/Traitements salariaux, pensions et rentes viagères	954,621	Barème	
	E1 L40	IRG/Revenus des créances, dépôts et Cautionnements (Tires nominatifs)		10%	
	E1 L50	IRG/Bénéfices distribués par la Sociétés de Capitaux et assimilées		20%	
	E1 L60	IRG/Revenus des bons de caisse anonymes		30%	
Retenues à la Source I.B.S	E1 L80	IRG/Autres retenues à la source			
	E1 M20	IBS/Rev-Entreprises Etrangères non Installées en Algérie (Trav. Immobiliers) (1)		5%	
	E1 M30	IBS/Rev-Entreprises Etrangères non Installées en Algérie (Prest. de Services) (2)		18%	
	E1 M40	IBS/Autres retenues à la source			
4		(1) Joindre relevé détaillé des retenues à la source par Entreprise	954,621		43,942 4
		TOTAL			



Série G. N°50

ATTENTION

La présente déclaration doit être déposée à la recette des impôts dans les **VENGT PREMIER JOURS** DU MOIS.

CODE ACTIVITE

**IMPOTS ET TAXES PERCUS AU COMPTANT  
OU PAR VOIE DE RETENUE A LA SOURCE  
DECLARATION TENANT LIEU DE BORDEREAU-AVIS DE VERSEMENT**

12/2017  
MOIS DE : décembre-17  
TRIMESTRE

A RAPPELER  
OBLIGATOIREMENT

M. **SPA ZOUGHBIATE**  
(Nom et Prénoms - raison sociale)  
Activité/Profession **PRODUCTION DE PLATRE**  
Adresse **ZI HASSI KHALIFA EL-OUED**

DE : H.K  
RECETTES DES IMPOTS  
WILAYA DE : EL-OUED  
DIRECTION DES IMPOTS DE LA  
DIRECTION GENERALE DES IMPOTS

DE : H.K  
COMMUNE DE :  
Identifiant Fiscal F G

Nature des Impôts	Code	Opérations Imposables	Chiffre d'affaires brut	Chiffre d'affaires imposable	Taux	Montant à payer ( en D.A.)
<b>Taxe sur Activité Professionnelle</b>	C1 A11	Opérations imposables			100%	
	C1 A12	Affaires bénéficiant d'une réduction de 50 %	2,012,478	2,012,478	"	20,125
	C1 A13	Affaires bénéficiant d'une réduction de 30 %			"	
	C1 A14	Affaires Sans réduction			"	
	C1 A20	Affaires exonérées			"	
		Recettes professionnelles ( Professions libérales )				
		Préciser autres taux de réduction le cas échéant				
		<b>TOTAL</b>	<b>2,012,478</b>	<b>2,012,478</b>		<b>20,125</b>

AP / IBS	E1 M10	Accomptes et Solde T.B.S.	Montant à payer ( en D.A.)
	E1 M10	Détermination des acomptes et du solde de liquidation	
		Accomptes provisionnel	
		Mode de liquidation	
		<b>TOTAL</b>	<b>2</b>

V.F	C1 C10	Catégories de revenus soumis au versement forfaitaire	Revenus nets imposables	Taux	Montant à payer ( en D.A.)
	C1 C10	Traitements, salaires, émoluments, primes indemnités, émoluments divers	0	0%	
	C1 C20	Pensions et rentes viagères		0%	
		<b>TOTAL</b>	<b>0</b>		<b>3</b>

IRG / SALAIRES	E1 L20	IRG/Traitement salaires, pensions et rentes viagères	Revenus nets imposables	Taux	Montant à payer ( en D.A.)
<b>Autres Retenues à la Source I.R.G</b>	E1 L30	IRG/Revenus des créances, dépôts et Cautionnements (Tires nominatifs)	894,128	Barème	
	E1 L40	IRG/Bénéfices distribués par la Sociétés de Capitaux et assimilés		10%	
	E1 L50	IRG/Revenus des bons de caisse anonymes		20%	
	E1 L80	IRG/Revenus des sociétés de capitaux		30%	
	E1 M20	IRG/Revenus retenues à la source		8%	
<b>Retenues à la Source I.B.S</b>	E1 M30	IBS/Rev-Entreprises Etrangères non Installées en Algérie (Trav. Immobiliers) (1)		15%	
	E1 M40	IBS/Rev-Entreprises Etrangères non Installées en Algérie (Pres. de Services) (2)			
		<b>TOTAL</b>	<b>894,128</b>		<b>41,205</b>

(1) Joindre relevé détaillé des retenues à la source par Entreprise

DROIT DE TIMBRE SUR ETAT		E2 E00		Opérations imposables		Chiffre-Affaires imposables		Taux		Montant à payer ( en D.A.)	
6										0	
				TOTAL						0 6	

IMPOTS & TAXES NON REPRIS CI-DESSUS		Opérations imposables		Chiffre-Affaires imposables		Taux		Montant à payer ( en D.A.)	
7								NET	
		TOTAL							

RECAPITULATION ( EN DA )		Cadre réservé au contribuable		Cadre réservé à la recette des impôts		Inspection des impôts	
1-T A P	C/500026/A	20,125	Certifié sincère et vérifiable le contenu de la présente déclaration et conforme aux documents comptables.	Reçu - ce jour la présente déclaration enregistrée	Declaracion enregistraée le		
2-A P / I B S	C/201001/M1	0		Payée - par chèque bancaire N°			
3-V F	C/500026/C	41,205	H.K le 17-01-2017	libre sur l'Agence	Observations éventuelles		
4/1- IRG / Salaires	C/201001/100		CACHET. SIGNATURE	- par Chèque Postal N° du			
4/2-IRG / Ret. Source	C/201001/1011/A/B/C			- en numéraire			
4/3-IBS / RetENUEJES. Source	C/201001/M2 et 3			Prise en recotte par quittances N° de jour			
- T I C	C/201003/303/A/B			A. .... le			
5- T S A	C/201003/302						
6- Droit de timbre	C/201002/201	0					
7-	/						
8- T V A	C/201003/300/A/B/C	61,330					
<b>MONTANT TOTAL A PAYER</b>							

Le Releveur des impôts  
 SIGNATURE  
 CACHET.

Le Receveur des impôts  
 SIGNATURE

**TAXE SUR LA VALEUR AJOUTEE**

Les chiffres d'affaires et les revenus sont inscrits en dinars, le dernier chiffre étant ramené au zéro ( exemple :325.626 D.A. 325.620 D.A.) → **A/ Chiffres d'affaires imposables**

Code	Opérations assujetties à la TVA	Chiffre-Affaires Total	C.-Affaires Exonéré	C.-Affaires imposable	Taux	Montant -Droits (en DA)
E3 B11	Biens produits et denrées visées par l'article 22 du CTCA.....				9%	
E3 B12	Prestations de services visées par l'article 22 du T/TCA.....				"	
E3 B13	Opérations immobilières visées par l'article 22 du T/TCA.....				"	
E3 B14	actes médicaux.....				"	
E3 B15	Commission et courtiers.....				"	
E3 B16	Fourniture d'énergie.....				"	
E3 B21	Production:biens,produits,denrées visées sur art 21 du CTCA.....	2,012,478		2,012,478	19%	382,371
E3 B22	Revente- l'état : biens,produits,denrées visées / art 21 du CTCA.....				"	
E3 B23	Travaux Immobiliers autres que ceux soumis au taux de 7%.....				"	
E3 B24	Professions Libérales.....				"	
E3 B25	Opérations de Banques et d'Assurances.....				"	
E3 B26	Prestations de Téléphone et de Telex.....				"	
E3 B27	Fourniture d'Energie.....				"	
E3 B28	Autres Prestations de Services.....				"	
E3 B31	Débit de Boissons.....				"	
E3 B32	Production:biens,produits,denrées visées sur art 21 du CTCA.....				"	
E3 B33	Revente-l'état : biens,produits,denrées visées / art 21 du CTCA.....				"	
E3 B34	Tabacs et allumettes.....				"	
E3 B35	Spectacles,jeux,divertissements autres que--- art 21 du CTCA.....				"	
E3 B36	Autres Prestations de Services visées à l'article 21 du CTCA.....				"	
E3 B37	Consommations sur place.....				"	
<b>TOTAL GENERAL DES CHIFFRES D'AFFAIRES</b>		<b>2,012,478</b>	<b>0</b>	<b>2,012,478</b>		<b>382,371</b>
<b>C / TVA à Payer</b>						
C				-Total des droits dûs.....		382,371
E3 B67	Régularisation - prorata (art.40 CTCA) (H)					
				( déduction excédentaire ).....		
E3 B68	Reversement de-déduct* (art.37 TCA) (H)					
				<b>TOTAL A RAPPELER (C)</b>		<b>382,371</b>
				Total des déductions à opérer (B) (-)		451,874
				<b>TVA à payer au titre du mois (C-B)</b>		<b>8</b>
				(raporter dans * "Régularisation" ligne 10)		
				Priscompte à reporter-le mois suivant (B-C)		<b>69,503</b>

B / Déductions à Opérer	MONTANT
<b>NATURE DES DEDUCTIONS</b>	
Précompte antérieur ( mois précédent ) .....	<b>0</b>
T.V.A sur achats de biens,matières & services ( art.29 CTCA ) .....	<b>451,874</b>
T.V.A sur achats de biens amortissables ( art.36 CTCA ) .....	
Régularisation* du prorata (déduct* complémentaire) (art.40C/CTCA)	
TVA à récupérer effactures annulées-impayées (art.16 CTCA)	
Autres déductions ( Notification de précompte, etc...) régularisation	
T.V.A récupérer: deux fois .....	
<b>Total des déductions à opérer ( B )</b>	<b>451,874</b>