



الجمهورية الجزائرية الديمقراطية الشعبية  
وزارة التعليم العالي والبحث العلمي  
جامعة الشهيد حمه لخضر - الوادي



قسم اللغة والأدب العربي

كلية الآداب واللغات

## تدريس نشاط الإملاء العوائق والحلول (السنة الثانية ابتدائي انموذجا)

مذكرة تخرج مقدمة لنيل شهادة ليسانس في اللغة والأدب العربي  
تخصص: لسانيات عامة.

إشراف الأستاذ:  
\* سليم حمدان.

إعداد الطالبات:  
● عائشة هقي  
● كوثر بن عمر  
● مروة زلاسي  
● مسعودة مسعودي

الموسم الجامعي: 1440/1439 هـ / 2019/2018 م.



# سيرة شامة سيرة شامة سيرة

الحمد لله الذي وفقنا وأعاننا لإنجاز هذه العمل وما كنا نوفق لولا توفيقه .

تتقد بالشكر الجزيل الى الأستاذ المشرف "سليم حمدان" على توجيهه ودعمه لنا في

إعداد هذه المذكرة حيث كان لنا مشرفا وموجها ومشجعا في الآن نفسه، كما نشكر كل

من ساعد على تسهيل بحثنا ولو بكلمة طيبة .

المقدمة

إن اللغة نسيج من المهارات والقدرات العقلية الأدائية المتداخلة تشكل وحدة واحدة لا تقبل التجزئة وهي تعلم كوحدة متكاملة يصعب الفصل بين هذه المهارات سواء أكان في مواقف التعلم أو مواقف الإستعمال ويحتل الإملاء العربي مكانة كبيرة على خريطة الكتابة باللغة العربية لأنه في الواقع يمثل حجر الزاوية في فهم المكتوب وعرضه بصورة واضحة وقد تظافر مجموعة من الأسباب التي دفعتنا للقيام بهذا البحث نذكر منها:

- حبنا وغيرتنا على اللغة العربية.
- رغبتنا الملحة في البحث في مثل هاته المواضيع الميدانية.
- وسبب آخر في كون نشاط الإملاء مقياسا دقيقا لمستوى تحصيل المتعلم خلال عمليتي التعليم والتعلم.
- فكل هاته الأسباب كانت دافعا لإختيارنا لهذا الموضوع الذي وسمناه "تدريس نشاط الإملاء العوائق والحلول السنة الثانية "أنموذجا" محاولين في ذلك الإجابة عن الإشكالية التالية:
  - كيف يمكن تعلم نشاط الإملاء لتلاميذ السنة الثانية إبتدائي؟
  - ويتفرع عن هذه الإشكالية مجموعة من الأسئلة الفرعية:
    - ما هو موضوع نشاط الإملاء في السنة الثانية إبتدائي؟
    - ماهي الطرائق المعتمدة في تدريسه؟
    - ماهي العوائق والحلول خاصة بهذا النشاط؟
- وإعتمدنا في دراستنا هذه على المنهج الوصفي والتحليلي والإحصائي، أما الجانب النظري فقد اعتمدنا على المنهج الوصفي في وصف ظاهرة الإملاء من الناحية التعليمية والعوائق والحلول الخاصة بتدريسه.
- أما الجانب التطبيقي فقد إستعنا بالمنهج التحليلي في تحليل الإستبيانات الموجهة لمعلمي السنة الثانية من التعليم الابتدائي والمنهج الإحصاء في جمع الأجوبة الخاصة بكل سؤال وحساب النسبة المئوية لكل منها على حدا.
- وقد تطرقنا في دراستنا وفق خطة استهلكت لمقدمة يتبعها متن الذي قسمناه الى تمهيد يليه فصلان تتلوها خاتمة، حاولنا في التمهيد ضبط المصطلحات المتعلقة بموضوع دراستنا، حيث عرفنا مفهوم التعليمية (لغة واصطلاحا)، مفهوم الإملاء (لغة واصطلاحا)، مفهوم تعليمية الإملاء.

أما الفصل الأول فقد خصصناه للدراسة النظرية المعنون ب: نشاط الإملاء، مفهومه ومقومات تدريسه، حيث اشتمل على ثلاث عناصر:

1- مفهوم نشاط الإملاء في المرحلة الابتدائية.

2- أنواع الإملاء وطرق تدريسه.

3- تدريس نشاط الإملاء، العوائق والحلول.

في حين تطرقنا في الفصل الثاني للدراسة التطبيقية، جاءت بعنوان: دراسة ميدانية لتدريب نشاط الإملاء في السنة الثانية من التعليم الابتدائي والذي اشتمل على:

1- منهجية البحث الميداني.

أ- العينة.

ب- التحليل الإحصائي

ج- الإستبيان.

2- التحليل الإحصائي للإستبيانات.

وفي الأخير وقفنا على خاتمة لرصد أهم النتائج، ثم أضفنا الملاحق التي اعتمدنا عليها في هذا البحث وقد اعتمدنا على أهم المصادر والمراجع منها:

- أيمن أمين عبد الغني الكافي في قواعد الإملاء والكتابة.

- فهد خليل زايد، الأخطاء الشائعة، نحوية، صرفية، إملائية.

- أحمد مذكور، فنون تدريس اللغة.

- حسن شحاتة، تعليم الإملاء في الوطن العربي، أسسه وتقويمه وتطويره.

- عبد الحميد فايد، رائد التربية العامة وأصول التدريس.

وكأي بحث واجهتنا بعض الصعوبات في انجاز هذا العمل نذكر منها:

- صعوبة الحصول على المصادر والمراجع.

- واعترضنا عوائق خاصة في الجانب التطبيقي من خلال جمع الإستبيانات اللازمة

والحصول على العدد المطلوب للخص في العمل التطبيقي.

رغم هاته الصعوبات التي واجهتنا، الا أنه بفضل الله تعالى وعونه وإرشادات الأستاذ

المشرف الدكتور "سليم حمدان" تم تخطي هذه الصعوبات.

التفصيل

مما لا شك فيه أن للتعليم في ديننا الحنيف، مكانة عظيمة ومنزلة جليلة، ولا تزال الدول الإسلامية تعنى بالتعليم منذ زمن عصر الراشدة، إذ هو السبيل الوحيد لإخراج الأمة من مغبات الجهل الى حاضرة التطور والرفي في شتى المجالات وعلى مختلف الصعدة، وبلدنا الجزائر من جملة تلك الدول التي تسعى جاهدة، باذلة الغالي والنفيس لرفي بمقام التعليم، وما هذه الإصلاحات المستمرة الا دليل واضح وبرهان ساطع على عنايتها به.

### مصطلحات الدراسة:

لكل موضوع أو دراسة، مصطلحات ومفاهيم تمتاز بها عن غيرها، وتتحدد موقعها ضمن جملة الدراسات التي تدور في فلكها، ومادامت المصطلحات مفاتيح العلوم به تفتح مغاليقه، كان لزاما علينا أن نضبط جملة المصطلحات، المفاتيح التي هي محور دراستنا، فعندما ندقق النظر في عنوان دراستنا الموسومة بـ: "تدريس نشاط الإملاء، العوائق والحلول السنة الثانية أنموذجا" لنجد مصطلحات رئيسة إلا وهي "مفهوم التعليمية، الإملاء، تعليمية الإملاء" تحتاج الى توضيح، ولذلك جاء هذا التمهيد لتأطير هذه المصطلحات لغويات وإصطلاحيا، وتفصيل ذلك كالآتي:

### 1- مفهوم التعليمية

أ- لغة: جاء في معجم "العين" للخليل بن أحمد الفراهيدي في مادة "ع ل م" يعلم، علما، نقيض "جهل" وما علمت بغيرك، أي ما شعرت به وأعلمته بكذا أي: أشعرته وأعلمته تعليميا (1)<sup>1</sup>.

وكلمة التعليمية في اللغة العربية مصدر صناعي لكلمة تعليم وهذه الأخيرة من (علم) أي وضع علامة أو أمانة لتدل على الشيء لكي ينوي عليه (2)<sup>2</sup>.

### ب- اصطلاحا:

<sup>1</sup> الخليل بن أحمد الفراهيدي، كتاب العين، تح عبد الحميد هنداوي، دار الكتب العلمية، بيروت، لبنان، ط1، 2003، 1424، مج3 ص 221 مادة (ع ل م)

<sup>2</sup> محمد الصالح حثروبي، الدليل البيداغوجي في مرحلة التعليم الابتدائي، دار الهدى للطباعة والنشر والتوزيع، (د ت)،

"التعليمية didoctic أو التعليمية هي ترجمة لكلمة didoctic التي اشتقت من الكلمة اليونانية Didoktilos والتي كانت تطلق على نوع من الشعر يتناول شرح معارف علمية أو تقنية (الشعر التعليمي).

ويعرفها سميت (1936) على أنها فرع من فروع التربية موضوعها خلاصة المكونات والعلاقات بين الوضعيات التربوية وموضوعاتها ووسائلها ووسائلها وكل ذلك في إطار وضعية بيداغوجية، وكيفية مراقبتها وتعديلها عند الضرورة ويعرفها ميلاري (1979) بأنها مجموعة طرق وأساليب وتقنيات التعلم أو بروسو (1983)، فيرى أن الموضوع الأساسي للتعليمية هو دراسة الشروط اللازم توفرها في الوضعيات أو المشكلات التي تقترح للتلميذ قصد السماح له بإظهار الكيفية التي يشغل بها تصورات المثالية، أو بفرضها ويقول أيضا إن التعليمية هي تنظيم تعلم الآخرين (3)<sup>1</sup>.

## 2- مفهوم الإملاء

أ- لغة: جاء في تاج العروس: وأمله قال له فكتب عنه، وأمله كاملة على تحويل التضعيف، وفي التنزيل "فليمل وليه بالعدل" [البقرة 288] وهذا من أمل: وفي التنزيل أيضا "فهي تمل عليه بكرة وأصيلا" [الفرقان 5] وهذا من أملى: وقال الفراء: أملت لغة الحجاز وبني أسد وأمليت لغة بني تميم وقيس، يقال أمل عليه شيئا يكتبه وأملى عليه، فنزل القرآن باللغتين معا (4)<sup>2</sup> أملى المعلم على طلابه مادة الدرس، بمعنى تلا مادة الدرس عليهم ليكتبوها في كراساتهم (5)<sup>3</sup> والإملاء هو الإملاء على الكاتب (6)<sup>4</sup>.

<sup>1</sup> ينظر - زوليخة علال - تعليمية نشاط التعبير الكتابي في ضوء المتقاربة بالكفاءات السنة الثالثة متوسط - أنموذجا

مذكرة لنيل شهادة الماجستير - الدكتور النوري سعودي - قسم اللغة العربية وآدابها، سنة 2010/2009 ص 11

<sup>2</sup> الزبيدي، تاج العروس، طبعة الكويت (دط)، (دت) مج 8 ص 120

<sup>3</sup> أيمن أمين عبد الغني، الكافي في قواعد الإملاء والكتابة، تح كمال بشير ومحمود كامل الناقية، دار التوفيقية للتراث،

القاهرة (دط)، (دت) ص 17

<sup>4</sup> الخليل بن أحمد الفراهيدي: كتاب العين، تح مهدي المخزومي، إبراهيم السامرائي، دار مكتبة الهلال، بيروت،

لبنان، (دط)، (دت) مج 8 ص 345، مادة "ملي"

ب- اصطلاحاً: هو عملية إتقان رسم الحروف والكلمات عند كتابتها لتصبح مهارة يكتسبها المتعلم بالتدريب والمران، وتحتاج الى عمليات عقلية "جمالية أدائية تسهم فيها المدرسية والثقافية"<sup>1</sup>(7) وهو الأداة الرئيسية لنقل شعور وحاجات المتعلم بناء على الأسس المتفق عليها لظهور المعني بشكله المراد ويعتبر الإملاء إحدى الطرق لإكتساب الثقافة فعن طريقة ليستتبط القارئ مادته وتقاليدته من خلال ما يملأ عن الورق<sup>2</sup>(8).

### 3- مفهوم تعليمية الإملاء:

هو علم من علوم التربية يبحث عن تحويل الأصوات المسموعة الى رموز مكتوبة وفق قواعد ونظريات قصد حل المشكلات الفعلية للإملاء.

<sup>1</sup> عبد الرحمان الهاشمي، تعلم النحو والإملاء والترقيم، دار المناهج للنشر والتوزيع، عمان، الأردن، ط2، 2008، 1428 ص 185

<sup>2</sup> هنادي صافي حسين، سبيل المتعلم في الإملاء والنحو (لغير المتخصصين) دار زهران للنشر والتوزيع، عمان، الأردن ط1، 1437 هـ، 2016 م ص 19

# الفصل الأول

نشاط الإملاء، مفهومه ومقوماته تدريسه

- مفهوم نشاط الإملاء في المرحلة الابتدائية

- أنواع الإملاء وطرق تدريسه

- تدريس نشاط الإملاء، العوائق والحلول

## 1- مفهوم نشاط الإملاء في المرحلة الابتدائية

يحتل الإملاء العربي مكانة كبيرة على خريطة الكتابة باللغة العربية، لأنه في الواقع يمثل حجر الزاوية في فهم المكتوب وعرضه بصورة واضحة وإذا كان جمال الخط العربي يمثل منزلة يسعى إليها كل من أراد الابداع فان الكتابة السليمة هي الركيزة الأساسية لهذا الجمال والإبداع ولكي نتطرق الى مفهوم الإملاء يتطلب منا: إيضاح مفهوم اللغوي والاصطلاحي وتفصيل ذلك كآتي:

### أ- التعريف اللغوي:

إن للإملاء عدة معان منها ما جاء في تاج العروس: وأمله قال له فكتب عنه وأمله كاملة على تحويل التضعيف، وفي التنزيل "فليملل وليه بالعدل" [البقرة 288]، وهذا من أمل، وفي التنزيل أيضا "فهي تملي عليه بكرة وأصيلا" [الفرقان 5]

وهذا من أملى، وقال القراء: أمللت لغة الحجاز وبني أسد وأمليت لغة بن تميم وقيس، يقال أمل عليه شيئاً يكتبه وأملى عليه، فنزل القرآن باللغتين معا. (1)<sup>1</sup>  
أملى المعلم على طلابه مادة الدرس، بمعنى: تلا مادة الدرس عليهم ليكتبوها في كراساتهم (2)<sup>2</sup>، والإملاء هول الإملاء على الكاتب (3)<sup>3</sup>

وقال الفيروز آبادي في (القاموس المحيط) في معني الإملاء: أمليت له غيه، أطلت، والبعير وسعت له في قيده، والكتاب أملته، والله أمهله واستملاه سأله الإملاء (4)<sup>4</sup>  
ويتضح لنا من خلال هذه التعاريف أن الإملاء يشير الى كل ما يقال ليكتب وكذا القاء القول على الكاتب ليكتبه.

<sup>1</sup> الزبيدي، تاج العروس ص 120

<sup>2</sup> أيمن أمين عبد الغني ص 17

<sup>3</sup> الخليل بن أحمد الفراهيدي ص 345

<sup>4</sup> الفيروز آبادي، قاموس المحيط، تح مكتب تحقيق التراث في مؤسسة الرسالة بإشراف محمد نعيم العرقسوسي مؤسسة الرسالة، بيروت لبنان، ط

8، 1426 هـ، 2005 م ص 1335

## الفصل الأول: نشاط الإملاء، مفهومه ومقومات تدريسه

وورد ذكر مادة "أملل" في كتاب العزيز بالمعنى الآتية:

\*الإملاء بمعنى ما يقال ويكتب: قال تعالى: "ولا يَأْب كَاتِبٌ أَنْ يَكْتُبَ كَمَا عَلَّمَهُ اللَّهُ فَلْيَكْتُبْ وَلِيَمْلَلِ الَّذِي عَلَيْهِ الْحَقُّ" [البقرة/288]

\*الإملاء بمعنى الإهمال والتأخير: قال تعالى "وكأين من قرية أهلكنا ثم أخذتهم فكيف كان عقاب" أخذتها والي المصير" [الحج 48]

وقال تعالى "ولقد استهزئ برسلك من قبلك فأهلكنا للذين كفروا ثم أخذتهم فكيف كان عقاب" [الرعد 32]

وجميع هذه المعاني لمادة "ملل" تستخدم في اللغة ولكن سياق الكلام هو الذي يحدده ويبدل عليه.

### ب- التعريف الاصطلاحي:

لقد تعددت التعاريف التي تناولت الإملاء، ونذكر من بينها "هو عملية إتقان رسم الحروف والكلمات عند كتابتها لتصبح مهارة يكتسبها المتعلم بالتدريب والمران، وتحتاج الى عمليات عقلية جمالية أدائية تسهم فيها المدرسية والثقافية"<sup>1</sup>(1) وهو الأداة الرئيسية لنقل شعور وحاجات المتعلم بناء على الأسس المتفق عليها لظهور المعنى بشكله المراد، ويعتبر الإملاء إحدى الطرق لاكتساب الثقافة فعن طريقة ليستتبط القارئ عاداته وتقاليده من خلال ما يملأ عن الورق<sup>2</sup>(2) ويرى ظافر والحمادي (2001) "بأنه مهارة مركبة مكونة من عدد من المهارات الجزئية الأدائية العقلية لا يتم امتلاكها الا من خلال مواقف التدريب الذهني، والاستعمال الفعلي للوحدات الخطية"<sup>3</sup>(3)

### II - أنواع الإملاء وطرق تدريسه:

يقسم التربويون الإملاء الى ثلاثة أنواع، ويراعى في هذا التقسيم التدرج الطبيعي حيث الانتقال من السهل الى الصعب، فمن السهل للمتعلم أن يبدأ بالإملاء المنقول قبل المنظور وهكذا، وفيما يلي أنواع الإملاء:

<sup>1</sup> عبد الرحمان الهاشمي، ص 185

<sup>2</sup> هنادي صافي حسين ص 19

<sup>3</sup> أحمد صومان أساليب تدريس اللغة العربية، دار زهران ط1، 1431هـ، 2010م، ص205

1- الإملاء المنقول:

يقصد به أن ينقل التلاميذ قطعة الإملاء المناسبة -من كتاب أو سبورة أو بطاقة - بعد قراءتها، وفهمها فهما واعيا، وتهجي بعض كلماتها هجاء شفويا الى بطاقته أو دفتره، وهذا النوع من الإملاء يلائم المستويات الدنيا.

أ- طريقة تدريس الإملاء المنقول:

1- أن يقوم المعلم بعرض القطعة على الدارسين بعد إعدادها مسبقا بخط واضح وجميل على السبورة، أوفي بطاقة، أو الكتاب المقرر.

2- أن يقرأ المعلم القطعة قراءة نموذجية

3- أن يقرأها التلاميذ قراءة فردية، ليتضح معناها في أذهانهم، ثم يناقشهم فيها للتأكد من فهمهم لأفكارهم.

4- أن يختار المعلم الكلمات الصعبة من القطعة، والتي يحتمل وقوع الخطأ فيها، ثم يطلب من أحد الدارسين قراءتها، ومن آخر هجاء حروفها، مع بعض الكلمات المشابهة لها من خارج القطعة ومن الأفضل تمييز الكلمات الصعبة بكتابتها بلون مختلف، أو بوضع خطوط تحتها.

5- أن يهيئ المعلم الدارسين لعملية الكتابة، وذلك بإخراج الكرايس، وأدوات الكتابة، ثم يملي القطعة عليهم جملة جملة، مع الإشارة الى الكلمة أو الكلمات التي يمليها عليهم، حتى يمعنوا النظر فيها، والتأكد من صورتها (1)<sup>1</sup>

6- بعد الانتهاء من عملية الاملاء يعيد المعلم قراءة القطعة، ولكن بصورة أسرع قليلا من سابقتها، ليتمكن الدارسون من إصلاح ما وقعوا فيه من خطأ، أو ليتداركوا ما سقط منهم من كلمات عند الكتابة.

7- من ثم يمكن للمعلم أن يقوم بتصحيح الدفاتر تصحيحا إفراديا في الزمن المتبقي من وقت الدرس مع إشغال باقي الدارسين بعمل آخر، كتحسين الخط في الدفاتر المخصصة له، أو

<sup>1</sup> ينظر- أيمن أمين عبد الغني، الكافي في قواعد الإملاء والكتابة، دار التوثيقية للتراث دبط القاهرة 2012/5263 ص 21، 22

يقوم بكتابة بعض الجمل على السبورة، ويطلب من الدارسين إعادة كتابتها في دفاترهم بخط واضح وحسن، وقد يقوم بمناقشة معنى القطعة على نطاق أوسع من السابق.

### 2- الإملاء المنظور:

لا يختلف هذا النوع عن الإملاء المنقول، إلا بوجود حجب النص الإملائي عن أعين الدارسين عند إملائه، ولكن لا بأس في الإبقاء على الألفاظ الصعبة أمام الدارسين.

### أ- طريقة تدريس الإملاء المنظور:

يعتمد الإملاء المنظور في طريقة تدريسه على نفس الخطوات التي مارسها المعلم في تدريس الإملاء المنقول، إلا أنه بعد انتهائه من قراءة القطعة، ثم يحجبها عنهم، ويمليها في تأن ووضوح، بعد الانتهاء من تصحيح الكراسات، يقوم بجمع الأخطاء الشائعة بين الدارسين، ومناقشتهم فيها، ثم يكتب الصواب على السبورة، ويراعي عدم كتابة أي خطأ عليها، لئلا تنطبع صورته في أذهانهم، ثم يطلب منهم تصويت الخطأ في الكراسات (1)<sup>1</sup>.

3- الإملاء الاختياري: (الغيبي): والغرض منه تقدير مستوى التلاميذ وقياس قدرته ومدى تقدمه ولهذا تملى عليه القطعة: بعد استماعه إليها وفهمها، دون مساعدة له في الهجاء، وهذا النوع من الإملاء يتبع مع التلاميذ في جميع الفرق، لتحقيق الغرض الذي ذكرناه، ولكن ينبغي أن يكون على فترات معقولة، حتى تتسع الغرض للتدريب والتعليم.

أ- طريقة تدريسه: هي طريقة تدريس الإملاء الإستماعي مع حذف مرحلة الهجاء (زقون،

223:1999) (2)<sup>2</sup>

<sup>1</sup> ينظر السابق ص 22، 23

<sup>2</sup> ينظر جمال رشاد أحمد الفقعاوي، فعالية برنامج مقترح في علاج صعوبات تعلم الإملاء لدى طلبة الصف السابع الأساسي في محافظة خان بونس (رسالة ماجستير محمد شحادة زقون كلية التربية قسم المناهج وطرائق التدريس - لغة عربية الجامعة الإسلامية- غزة عماد الدراسات العليا سنة 1430 هـ - 2009م

## أسس تدريس الإملاء:

من الأسس التي يجب أن تراعى في تدريس الإملاء نذكر:

- 1- تدريب الأذن على الإصغاء الى المعنى ومخارج الحروف، وتدريب اللسان على النطق الصحيح، وتعود رسم الحروف، والألفاظ والسيطرة على الصعوبات التي تخالف فيها الكتابة النطق، ومعرفة قواعد الهجاء، وكتابة موضوعات إنشائية قصيرة سبق معالجتها شفويا.
- 2- الاهتمام بالتذكر والتدريب المستمر عن طريق مطالبة التلاميذ ان يذكروا عدة أسطر ثم نملئها عليهم في اليوم التالي، واضعين في الاعتبار مسألتي الفهم والمعنى.
- 3- الاهتمام بالمعنى قبل الهجاء، يجب أن يربط الاملاء بالعمل التحريري فالهجاء دراسة لها هدف حيوي عندما يكون مرتبطا بالتعبير المكتوب، وعندما يكون أداة للكتابة وجزءا مكملًا للعمل التحريري، لأن التناول العلمي يعطي نتائج طيبة.
- 4- الوسائل التي تساعد على اكتساب مهارات الاملاء الصحيح تتمثل في القراءة بإمعان وتوضيح مخارج الحروف والاهتمام بالإملاء في كل الواجبات المنزلية واستخدام السبورة في كتابة الكلمات الجديدة ومعرفة القواعد العملية المحددة مع التركيز على التطبيق.<sup>1</sup>

## 3- تدريس نشاط الإملاء - العوائق والحلول

### أ - العوائق

#### 1- عدم الاهتمام اللازم من قبل المعلم لدرس الإملاء

للإملاء منزلة عالية بين فروع اللغة، فهو وسيلة لوضوح الصورة الخطية للقواعد النحوية والصرفية، ولكن رغم ذلك هناك من يقوم بهذا الدرس الفني "دون توطئة دراسية (للتلميذ) حول ما يجب أن يكتبه وإن إختيار المدرس لقطعة ما من أي كتاب، والابتداء بإملائها على التلميذ دون محادثة موطئة، وشرح على اللوح الأسود، وأخذ الأمثلة التلاميذ أو إعطائها لهم، وتحليلها على اللوح قبل الكتابة، ليس بدرس إملاء مطلقاً"<sup>2</sup>(1).

<sup>1</sup> حسن شحاتة، تعليم الاملاء في الوطني العربي أسسه وتقويمه وتطويره، الدار المصرية اللبنانية، طبعة مزيده ومنقحة، (د ت) ص 167، 168

<sup>2</sup> عبد الحميد فايد، رائد التربية العامة وأصول التدريس، ص 189

الضعف اللغوي لدى المعلمين:

"من المعلوم ان كتابة بعض الكلمات تابع لقواعد ثابتة معظمها مرتبط بالقواعد الصرفية"<sup>1</sup>(2) فبعض المعلمين يجهل كتابة كلمات تتعلق بالقاعدة الإملائية التي يقوم بتدريسها، "وبعضهم لا يحسن اختيار القطعة، أو تأليف بعض الجمل التي تحوي كلمات مرتكزة على الدرس أو القاعدة"<sup>2</sup>(3).

لا يعطي القطعة حقها في الإملاء كأن "يمليها بصوت غير جهوري فلا يكفل اسماع جميع الصف، بسهولة وبدون إبهام. لأن عدم لفظ الحروف من مخارجها، على وجهها الصحيح، وبوضوح كامل يجر التلاميذ الى الخطأ في الكتابة. كما أن خفت صوت المعلم، يجر التلاميذ الى الاستيضاح، وطلب الإعادة أكثر من المرات الثلاث المطلوبة فتسود الفوضى، ويتشوش أكثر التلاميذ"<sup>3</sup>(4).

" يكون في نطقه قليل الاهتمام بتوضيح الحروف توضيحا يحتاج اليه التلميذ بينهما وبخاصة الحروف المتقاربة أصواتها أو مخارجها"<sup>4</sup>(1).

2- " تردد التلميذ وخوفه أو عدم قدرته على حصر ذهنه (الانتباه) " (2).<sup>5</sup>

- "ضعف مستواه أو قلة مواظبته على الذهاب إلى المدرسة أو ضالة حظه من الذكاء، أو شروذ فكره وعدم إرهاف سمعه حين الإملاء"<sup>6</sup>(3).

- ضعف بصره أو ضعف سمعه" وقد يؤدي ذلك الى ضعف الملاحظة البصرية (4)<sup>7</sup>

3- عدم السرعة في املاء المدرس للقطعة كي لا تؤدي بهم السرعة التي التعثر بالأخطاء والى الارتباك في الكتابة، والى رداءة الخط"<sup>8</sup>(5)

<sup>1</sup> عبد الحميد فايد، رائد التربية العامة واصول التدريس، مرجع سابق، ص 192

<sup>2</sup> ينظر نفسه ص نفسها

<sup>3</sup> نفسه ص نفسها

<sup>4</sup> جمال رشاد الفقعاوي، فعالية برنامج مقترح في علاج صعوبات تعلم الإملاء لدى طلبة الصف السابع أساسي، مذكرة لنيل شهادة الماجستير، إشراف محمد شحادة زقوت، كلية التربية قسم المناهج وطرائق التدريس لغة عربية، سنة 2009 ص 59.

<sup>5</sup> نفسه ص 58

<sup>6</sup> نفسه ص نفسها

<sup>7</sup> نفسه ص نفسها

<sup>8</sup> د.جمال مصطفى العيسوي، تعليم فنون اللغة العربية لتلاميذ المرحلة الابتدائية ص 207

- 4- عدم تكافؤ سرعة التلاوة مع المدة اللازمة للكتابة، فيتأثر التلميذ بهذه العامل فينجر عنه عدم كتابته الى بعض الكلمات أثناء الإملاء<sup>1</sup>(6)
  - 5- تقارب بعض مخارج الحروف في النطق (ت، ط) (ك، ق)
  - 6- تشابه كثير من الحروف الصوتية في الرسم الخطي، تشابه يصعب معه التمييز بينهما مثل (ب، ت، ث) (ج، ح، خ)
  - 7- تعدد صور بعض الحروف فلكل حرف صورة خاصة في أول الكلمة وفي وسطها وفي آخرها مثل حرف الياء<sup>2</sup>(7)
  - 8- هناك مشكلة الحروف التي تلفظ ولا تكتب مثل (الذي - التي - الذين - أولئك) وهناك مشكلة الحروف التي تكتب ولا تلفظ مثل واو (عمرو) والألف بعد واو الجماعة مثل (سافروا)<sup>3</sup>(8)
- ### الحلول الممكنة لعوائق تدريس نشاط الإملاء:

بعد رصد عوائق تدريس نشاط الاملاء عمدنا الى تتبع أصولها واستجلاء الملابس المؤدية الة وجودها وهدفنا بذلك لوجود حلول وعلاج لهذه العوائق منها للمتعلم والمعلم.

أ- المعلم:

"الاستماع الجيد يساعد على تثبيت الصورة المكتوبة والمرئية من خلال التمييز مقاطع الأصوات والتعرف على ترتيبها والوسيلة العملية الى ذلك هي الإكثار من التهجئة الشفوية"<sup>4</sup>(1).

"كما أن للتلوين الصوتي (التتغيم) أثره الفاعل في صحة رسم الحروف بأشكالها وفي موضعها من الكلمة حيث يؤثر ذلك في درجة الفهم ويشد الانتباه التلميذ ويعطيه مؤشر على دلالة الألفاظ وزيارة معانيها وضوحاً"<sup>5</sup>(2).

<sup>1</sup> ينظر، عبد الحميد فائد رائد التربية العامة وأصول التدريس ص 192 - 193  
<sup>2</sup> جمال رشاد الفقعاوي، فعالية برنامج مقترح علاج صعوبات تعلم الإملاء لدى الصف السابع أساسي، مذكرة لنيل شهادة الماجستير اشرف محمد شحادة زفون كلية التربية قسم المنهاج وطرائق التدريس لغة عربية، سنة 2009 ص 63  
<sup>3</sup> السابق ص 63  
<sup>4</sup> فهد خليل زايد- الأخطاء الشائعة نحوية، صرفية، إملائية / دار اليازوري الأردن عمان(و،ط)،(د،ت)ص105  
<sup>5</sup> نفسه ص 106 - 107

"لابد من ضرورة ربط تعليم مهارات الكتابة بالأعمال التحريرية التي يقوم بها التلميذ و بكل ما يدرس ويقرأ في المنهج اللغة"<sup>1</sup>(3).

"معرفة المدرس أنماط الأخطاء التي يقع فيها هذا التلميذ عن طريق احتفاظ المدرس بسجل أو كراسات ملاحظات كل تلميذ يسجل عليها أنماط الأخطاء التي يقع فيها سوف تعين المدرس على مساعدة التلميذ على حل مشكلته بنفسه"<sup>2</sup>(4).

#### ب- المتعلم

من المهم ان نتذكر ان الهجاء يقع أساسا داخل المجال البصري للإنسان فالهجاء يستخدم في الكتابة لا في التحدث وبدلا من ذلك يجب التركيز على صورة الكلمة بحيث ترسم لها صورة بصرية في عقل التلميذ فيستطيع كتابتها.

وعلى هذا اقترح علي احمد مذكور مجموعة من الخطوات لدراسة الطفل للكلمة

1- ملاحظة الطفل للكلمة ونطقها

2- قفل الطفل عينيه والتفكير في كيف تبدو الكلمة يعني رسم صورة عقلية لها

3- النظر الى الكلمة مرة ثانية ومراجعة تهجيها مع نفسه

4- كتابة الكلمة من الذاكرة مع التفكير في منظرها

5- مراجعة هجاء الكلمة المكتوبة

6- كتابة الكلمة بطريقة صحيحة مرة ثانية ويلاحظ أن قواعد دراسة الكلمة هنا تشمل النظر

الى الكلمة ورسم صورة عقلية لها ومراجعتها في شكلها المكتوب"<sup>3</sup>(1).

- طريقة سيدنا (ثواب / عقاب)

"طريقة سيدنا تعتمد على النطق السليم للحروف واستخدام الثواب والعقاب وقيام التلميذ النابه

بدور (العريف) في تعليم ضعاف التلاميذ ومتابعتهم والاشراف على واجباتهم المنزلية وتدريبهم

على حسن القراءة، فالتلميذ الماهر يكلف أن يراقب ويساعد ويعرض العقاب على المعلم.

<sup>1</sup> أحمد مذكور - فنون تدريس اللغة العربية - دار الشواف-طبعة الفنية - عابدين- القاهرة 1991 ص 296

<sup>2</sup> نفسه ص 306-307

<sup>3</sup> السابق ص 306

ويعتمد المعلم على التلاميذ في جمع بعض الكلمات من كتب المواد الدراسية المختلفة ومناقشة هذه الكلمات في معناها ومبناها والاحتفاظ بها في كراسة أعدت لذلك وتعتمد هذه الطريقة أيضا على تحفيظ التلاميذ بعض الفقرات التي تحتوي على كلمات مميزة ثم اجراء اختبار تحريري بعد ذلك في تلك الفقرات اما الاثابة التي يحصل عليها النابهون من التلاميذ فتتصدر في تسجيل اسم التلميذ في لوحة أعدت لذلك في الفصل ووضع علامة على صدره والثناء عليه من المعلم وتصفيق التلاميذ له وتكليفه متابعة بعض التلاميذ الضعاف"<sup>1</sup>(2).

<sup>1</sup> حسن شحاتة تعليم الإملاء في الوطن العربي أسسه وتقويمه وتطويره- الدار المصرية اللبنانية - ط 3 ربيع الثاني 1996 م ص 192 - 193

# الفصل الثاني

دراسة ميدانية لتدريس نشاط الإملاء في

السنة الثانية ابتدائي

- منهجية البحث الميداني

● العينة

● التحليل الإحصائي

● الاستبيان

- التحليل الإحصائي للاستبيانات

### 1- منهجية البحث الميداني

تقم هذه الدراسة على " تدريس نشاط الإملاء، العوائق والحلول سنة ثانية أنموذجا" وذلك بهدف تشخيص هذه الظاهرة والتعرف على قواعدها وعوائق تدريسها واقتراح حلول لتغلب عن هذه المشكلات، ولبلوغ هذه الأهداف المسطرة استعنا بمجموعة من الأدوات والإجراءات والتي كانت عوننا لنا في تحليل نتائج الدراسة، ومن بين هاته الأدوات:

أ- العينة:

هي "عبارة عن مجموعة جزئية من مجتمع الدراسة يتم اختيارها بطريقة معينة وإجراء الدراسة عليها ومن ثم استخدام تلك النتائج وتعميمها على كامل مجتمع الدراسة الأصلي"<sup>(1)</sup> وقد شملت الدراسة الراهنة من المعلمين يدرسون السنة الثانية من التعليم الابتدائي، وتصل خبرة هؤلاء من 2 إلى 28 سنة، ولقد تم اختيار العينة بصفة عشوائية، واخترنا عدة مدارس من بينها: مدرسة باهي عبد الرزاق، العربي التبسي، واسع مختار الذهبية.

### ب- التحليل الإحصائي

لعرض الوصول الى نتائج علمية دقيقة تم اعتماد طرق إحصائية من بينها "التكرار" والنسب المئوية، والتي تم احتسابها بضرب عدد التكرارات في مئة ثم قسمة الناتج على العدد الإجمالي بهذا الشكل الرياضي.

النسبة المئوية:  $100 \times \text{عدد التكرارات} / \text{العدد الإجمالي}$ .

وقد تم انتهاج هذه الطرق في حساب نسبة تحليل أسئلة الاستبيان.

### ج- الاستبيان:

وهو عبارة عن مجموعة من الأسئلة المكتوبة التي تعد بقصد الحصول على معلومات أو آراء المبحوثين حول ظاهرة أو موقف معين<sup>(1)</sup>.

ولما كانت دراستنا تستوجب مشورة ذوي الخبرة قمنا بإعداد أسئلة موجهة لمعلمي السنة الثانية ابتدائي، قد بلغ عدد الأسئلة أربعة عشرة سؤالاً يتعلق بالأداء اللغوي للمعلم داخل القسم والعوامل التي تقف وراء ضعف التلاميذ في نشاط الإملاء، إضافة الى المعلومات التي تخص المعلم وهي: الخبرة، المقاطعة، وكذلك تركنا له المجال حتى يبدي رأيه فيما يتعلق بالمعالجة ضعف التلاميذ في تدريس نشاط الإملاء.

<sup>1</sup> محمد عبيدات، أبو نصار، عقلة مبيضين، منهجية البحث العلمي، القواعد والمراحل والتطبيقات دار وائل عمان، ط 2، 1999 م، ص 84

<sup>2</sup> محمد عبيدات وآخرون، منهجية البحث العلمي القواعد والمراحل والتطبيقات، ص 63

## الفصل الثاني: دراسة ميدانية لتدريس نشاط الإملاء في السنة الثانية ابتدائي

وقد بلغ عدد الاستبيانات التي تم توزيعها على معلمي السنة الثانية ابتدائي خمس وعشرين استبيانا، حيث استلمنا على استبيانا من مجموعة الاستمارات، ولم نتحصل على البقية لظروف متعلقة بالزمن، وكذا تزامن عملية التوزيع مع وقت الحراك الشعبي، وقد دامت فترة التوزيع والتجميع لهذه الاستمارات مدة تتراوح ما بين شهرين (أوائل شهر مارس الى أواخر شهر أبريل)

### 2- التحليل الإحصائي للاستبيانات:

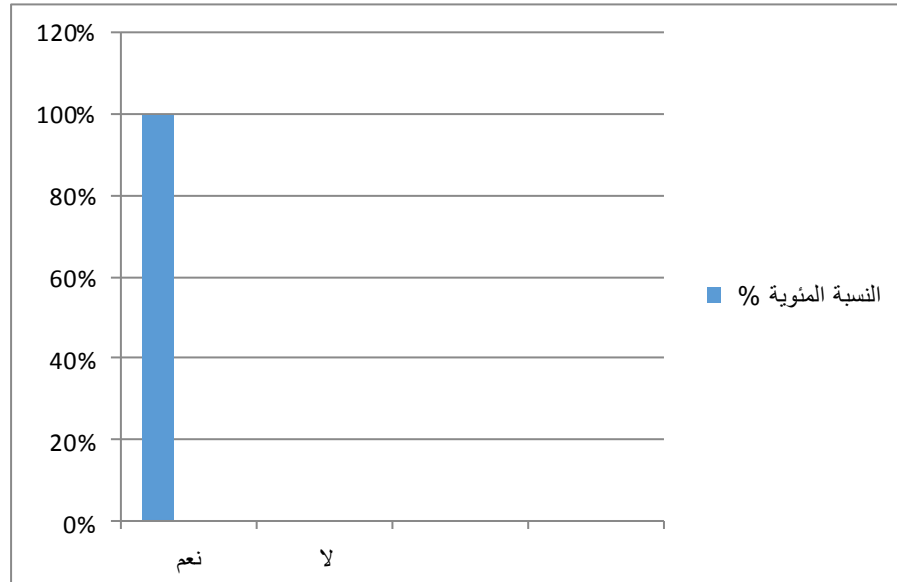
01- السؤال الأول: هل ترى ان نشاط الاملاء ضرورة تعليمية؟

جدول رقم 01

الإجابة	التكرار	النسبة المئوية %
نعم	20	100 %
لا	00	00%
المجموع	20	100 %

استقراء وتعليق:

يتبين لنا من خلال إجابات المعلمين حول هذا السؤال أنهم جميعا أكدوا على ضرورة تدريس نشاط الإملاء وبلغ عدد المعلمين الذين أبدوا هذا الاقتراح عشرون معلما بنسبة قدرها 100 %.



02- السؤال الثاني: هل تعتبر السنة الثانية من التعليم الابتدائي مناسبة لتعليم نشاط الإملاء؟

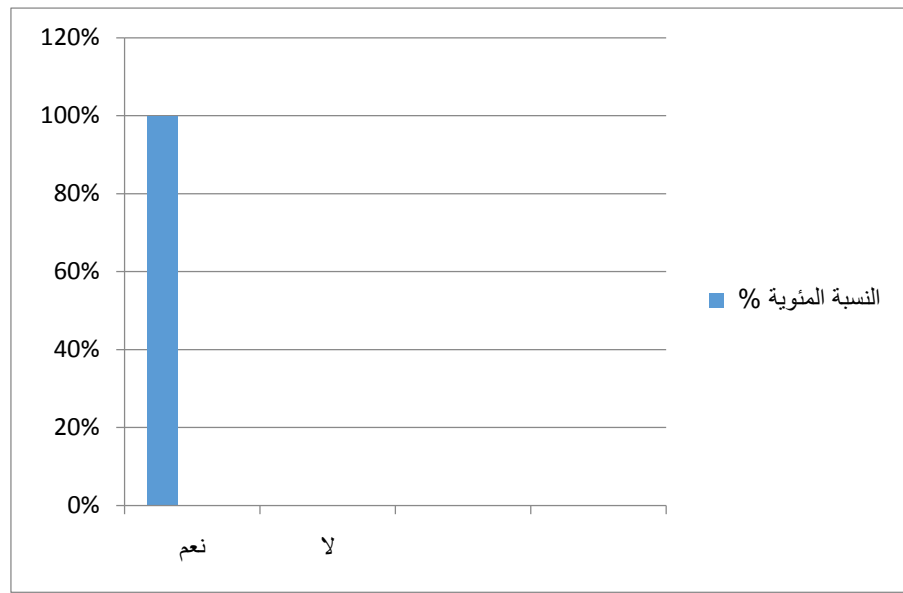
## الفصل الثاني: دراسة ميدانية لتدريس نشاط الإملاء في السنة الثانية ابتدائي

### جدول رقم 02

الإجابة	التكرار	النسبة المئوية %
نعم	20	100 %
لا	00	00 %
المجموع	20	100 %

### استقراء وتعليم:

نلاحظ من خلال الجدول أن النسبة التعليمية لنشاط الإملاء مناسب للمرحلة الثانية لتعليم الابتدائي، فقد بلغ عدد المعلمين الذي أبدوا هذه الاقتراح عشرين معلما بنسبة قدرها 100%.



03- السؤال الثالث: هل يشترط في القطعة الإملائية مواصفات معينة؟ ماهي؟  
أجاب أغلبية المعلمين بنعم من خلال أن مواصفات القطعة الإملائية تكون جملة قصيرة.  
واحترام مقاييس الخط وعلامات الوقف.

04- السؤال الرابع: كم مرة تملى القطعة الإملائية على التلاميذ؟

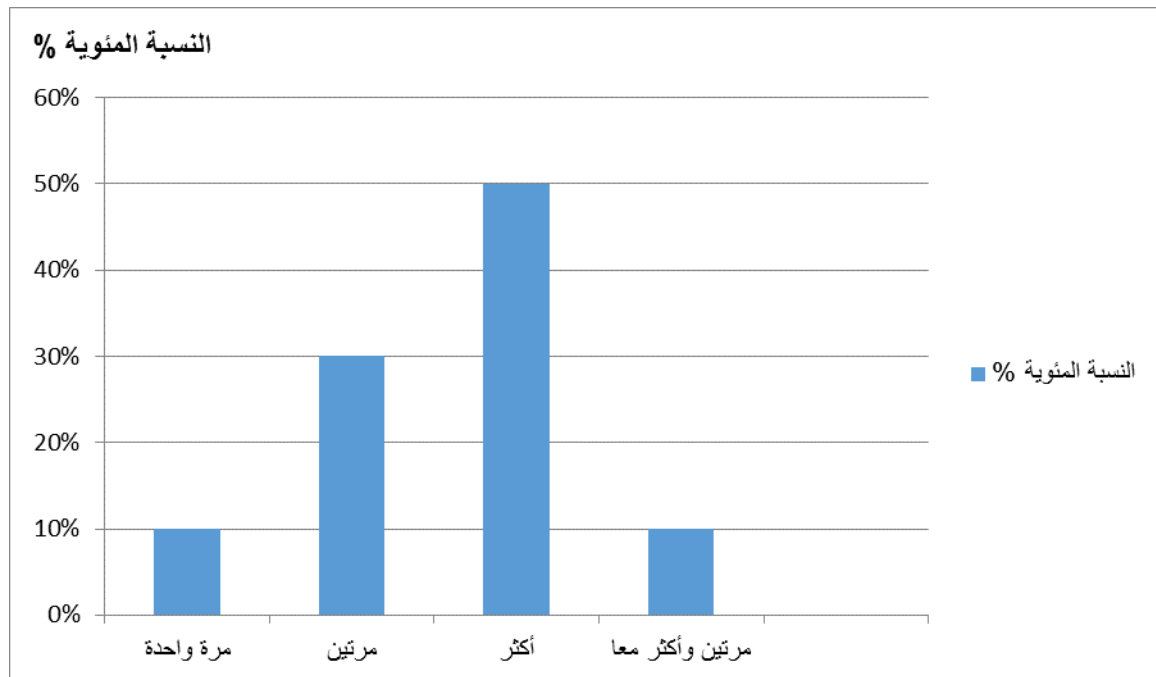
### جدول رقم 03:

الإجابة	التكرار	النسبة المئوية %
مرة	02	10 %
مرتين	06	30 %
أكثر	10	50 %
مرتين وأكثر معا	02	10 %
المجموع	20	100 %

## الفصل الثاني: دراسة ميدانية لتدريس نشاط الإملاء في السنة الثانية ابتدائي

### استقراء وتعليق:

يتبين لنا من خلال الجدول إجابات المعلمين حول هذا السؤال وتقدر نسبتهم (50%) أن تملئ القطعة الإملائية أكثر من مرتين وهذا راجع لإسترجاع ما فات وتبعا لطلب المتعلمين في حين 30 % يقومون بإملائها مرتين في البداية بتقطيع مناسب للتلاميذ ثم مرة ثانية حيث يملئ المعلم قطعة كاملة بتأن من أجل إعطاء فرصة للتلاميذ لتدارك ما فاتهم. أما بالنسبة 10 % من المعلمين يملون القطعة مرة واحدة ونرى في هذا الاختيار إجحافا لحق التلاميذ لعدم منحهم فرصة ثانية وهذا ما يؤثر على الاكتساب المعرفي للتلميذ أما بالنسبة 10% للمعلمين الذين يملون القطعة الإملائية مرتين وأكثر معا.



### 05- السؤال الخامس:

ماذا تفضل في نشاط الإملاء؟ إملاء مفردة؟ أم إملاء جمل؟ ولماذا؟

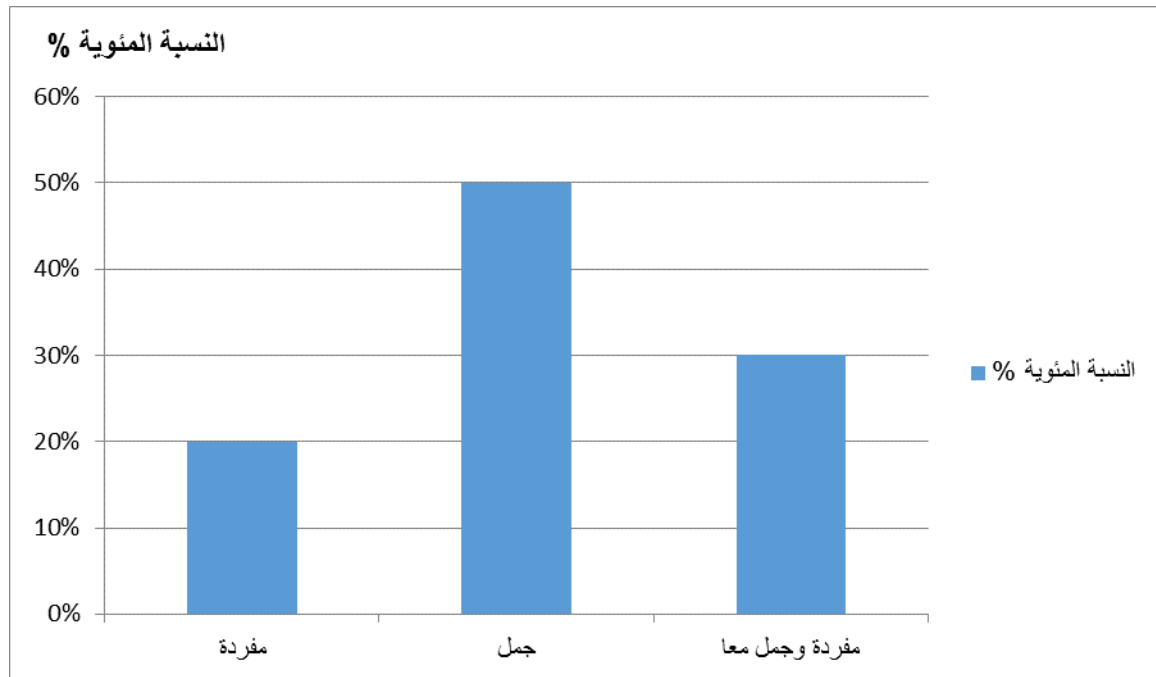
### جدول رقم 04:

الإجابة	التكرار	النسبة المئوية %
املاء مفردات	04	20 %
املاء جمل	10	50 %
املاء جمل ومفردات	06	30 %
المجموع	20	100 %

## الفصل الثاني: دراسة ميدانية لتدريس نشاط الإملاء في السنة الثانية ابتدائي

### استقراء وتعليق على الجدول

نلاحظ أنما يفضله المعلمين هو إملاء الجمل بنسبة 50 % وعلل أغلبيتهم لإقحام المعلم في عملية الإنتاج لفقرات وجمل المترابطة وكذا تنمي القراءة المسترسلة أما بنسبة 30 % للذين اتفقوا على إملاء مفردة وجمل وعلل أغلبيتهم في بداية السنة إملاء كلمات تماشيا مع قدرات التلميذ ثم نهاية الفصل الثاني إملاء جملة لأن التلميذ قد إكتساب ثروة لغوية أما بنسبة 20 % للذين أجابوا على إملاء مفردة وكان تعليبهم بأهمية الكلمات المفردة لترسيخ الظاهرة الإملائية.



### 06- السؤال السادس: الطريقة الملائمة لتدريس هذا النشاط؟

الإلقاء أو اظهار النص ثم اخفاؤه.

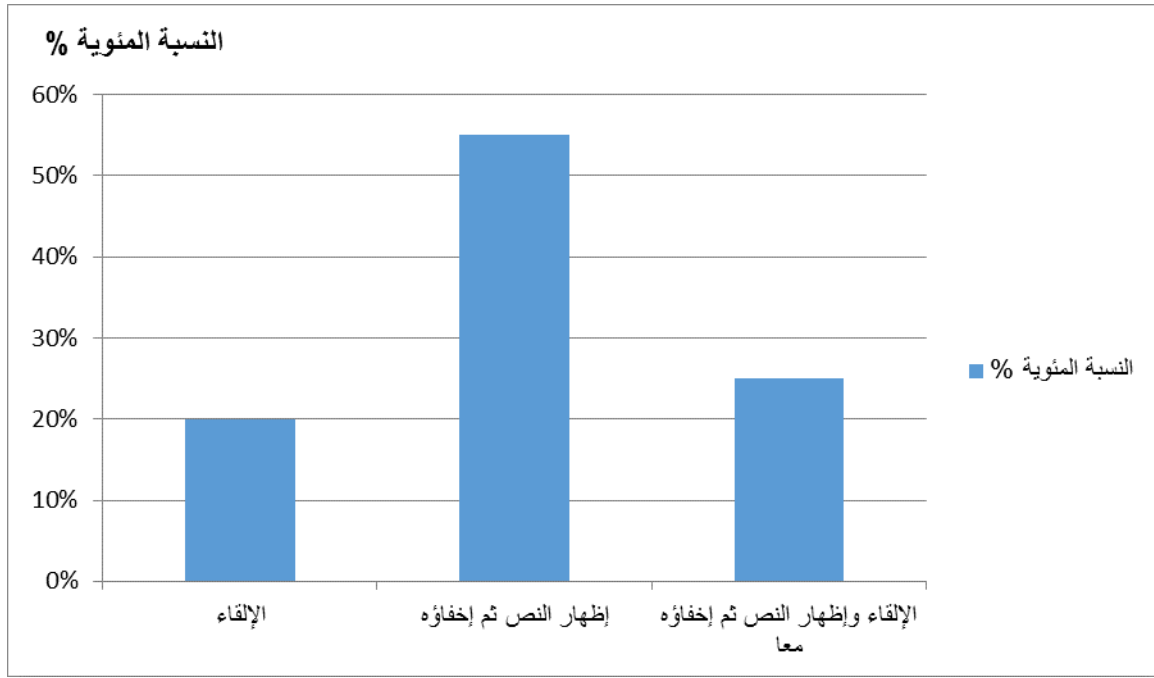
### الجدول رقم 05

الإجابة	التكرار	النسبة المئوية %
الإلقاء	04	20 %
اظهار النص ثم اخفاؤه	11	55 %
الإلقاء وإظهار النص ثم اخفاؤه معا	05	25 %
المجموع	20	100 %

## الفصل الثاني: دراسة ميدانية لتدريس نشاط الإملاء في السنة الثانية ابتدائي

استقراء وتعليق على الجدول:

يتبين لنا من خل الجدول إجابات المعلمين حول هذا السؤال حيث تقدر نسبتهم (55%) للذين يظهرون النص ثم يخفوه خلال هذا النشاط لأن التلاميذ من فئة عمرية صغيرة ولكونهم مبتدئين في هذا الدرس في حين 25% منهم يفضلون الطريقتين معا الإلقاء وإظهار النص ثم إخفاؤه وذلك راجع لتفاوت مستوى التلاميذ أما النسبة المتبقية والتي تقدر ب 20% للذين يقومون بطريقة الإلقاء فقط نظرا لتمكن التلاميذ من هذا النشاط.



07- السؤال السابع: ماهي أهم القواعد الإملائية التي يركز عليها في هذه المرحلة؟

- أجاب أغلبية المعلمين على هذا السؤال أن أهم القواعد الإملائية التي يركز عليها في هذه المرحلة القواعد النحوية من مدود وحركات وإدغام وتثوين.

08- السؤال الثامن:

هل للإملاء علاقة بتدريس نشاطي القراءة والكتابة؟

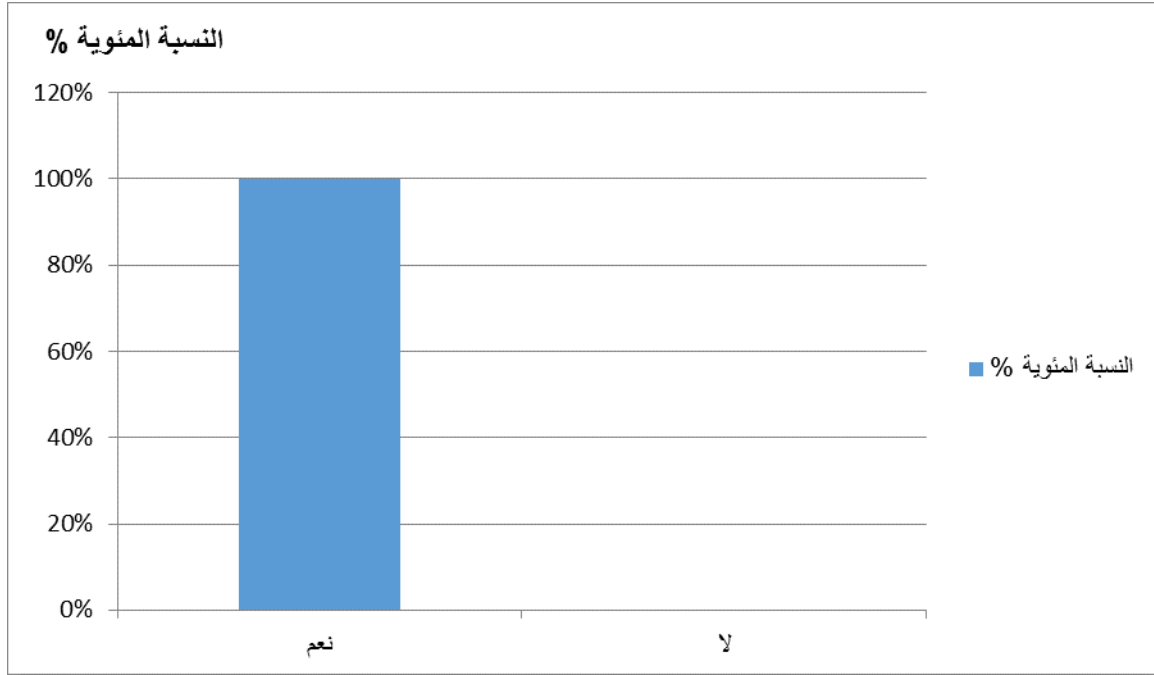
الجدول رقم 06

الإجابة	التكرار	النسبة المئوية %
نعم	20	100%
لا	00	00%
المجموع	20	100%

## الفصل الثاني: دراسة ميدانية لتدريس نشاط الإملاء في السنة الثانية ابتدائي

### استقراء وتعليم على الجدول

يتبين لنا من خلال إجابات المعلمين حول هذه السؤال أنهم جميعا أكدوا على أن للإملاء علاقة بتدريس نشاطي القراءة والكتابة بنسبة قدرها 100%.



### 09- السؤال التاسع:

إذا كانت الإجابة بنعم فقيم تتجلى هذه العلاقة؟

- أجاب أغلب المعلمين على هذا السؤال فكانت أغلبيتهم أن العلاقة تتجلى في رسم الصورة الذهنية من خلال كسب القراءة الجيدة وتحسين سلامة الخط.

### 10- السؤال العاشر:

ما نوع الأخطاء الأكثر شيوعا عند التلاميذ في هذا النشاط؟

### الجدول رقم 07

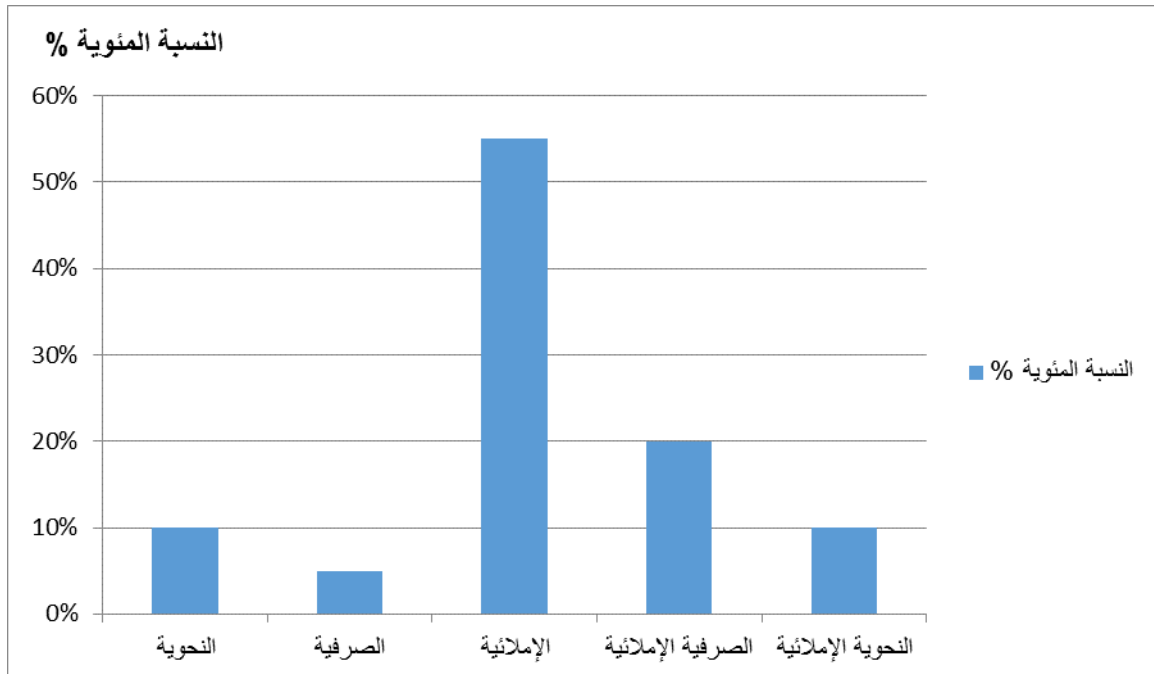
النسبة المئوية %	التكرار	الإجابة
10 %	02	النحوية
05 %	01	الصرفية
55 %	11	الإملائية
20 %	04	الصرفية الإملائية
10 %	02	النحوية الإملائية
100 %	20	المجموع

## الفصل الثاني: دراسة ميدانية لتدريس نشاط الإملاء في السنة الثانية ابتدائي

### تعليق واستقراء الجدول:

نلاحظ أن نسبة 55 % تمثل الأخطاء الشائعة بين التلاميذ هي الأخطاء الإملائية هذا راجع الى عدم التركيز في الإملاء أو عدم تخصيص الوقت الكافي لدروس قواعد نشاط القاعدة الإملائية أو الى نسيانها أو ضعف السمع والبصر لدى التلاميذ. أما نسبة 20 % فهي تمثل الأخطاء الصرفية والإملائية معا وهذا راجع الى الضعف الإملائي لدى التلاميذ. أما نسبة 10 % فتمثل الأخطاء النحوية والنحوية الإملائية وهذا راجع الى إرتباط قواعد الإملاء بقواعد النحو.

أما نسبة 05 % فتمثل الأخطاء الصرفية وهذا راجع الى غلط التلاميذ بين الضمائر...الخ



### 11- السؤال الحادي عشر: ما الطريقة المعتمدة في تصحيح الأخطاء؟

- أجاب أغلبية المعلمين على هذا السؤال أن الطريقة المعتمدة هي التصحيح الجماعي من خلال كتابة النص الإملائي على السبورة ثم التصحيح الفردي من خلال تصحيح الخطأ باللون المغاير على كراس التلاميذ.

### 12- السؤال الثاني عشر: ماهي أهم مشكلات عملية تدريس هذا النشاط بالنسبة لـ:

أ- المعلم:

- أجاب أغلبية المعلمين بضعف المناهج وقلة الوقت المخصص لهذه الحصة والفروق في المستوى بين التلاميذ وعدم التمكن بعض التلاميذ من الحروف.

## الفصل الثاني: دراسة ميدانية لتدريس نشاط الإملاء في السنة الثانية ابتدائي

ب- المتعلم:

- أجاب المعلمين بإجابات مختلفة على هذا السؤال فمنهم من حصر أن المشكل يكمن في صعوبة التفريق بين الحروف المتشابهة وعدم التفريق بين التاء المفتوحة والمربوطة ومنهم من أجاب أن المشكل في عدم التركيز لدى بعض التلاميذ وعدم معرفتهم لبعض الحروف... الخ

### 13- السؤال الثالث عشر:

أسباب مشكلات عملية تدريس نشاط الإملاء.

- أجاب أغلبية المعلمين بإجابات مختلفة على هذا السؤال فمنهم من أجاب أن السبب يكمن في المنهاج والضغط على المتعلم والحجم الساعي للحصص الإملائية ومنهم من أجاب أن السبب يكمن في الفروق الفردية بين التلاميذ ومنهم من حصرها قلة التركيز أثناء تدريس الحروف والأصوات وكذلك نسيان القاعدة الإملائية ومنهم من أجاب أن السبب في عدم وجود المتابعة المنزلية الجادة من طرف الأولياء.

### 14- السؤال الرابع عشر: هل من حلول يمكن اقتراحها؟

- أجاب أغلبية المعلمين بإقتراحات مختلفة حول هذا السؤال فمنهم من حصرها في زيارة في الحجم الساعي للحصص الإملائية ومنهم من اقتراح الى محاربة ظاهرة الاكتظاظ في الأقسام ومنهم من أجاب الى ادراج الإملاء في الامتحانات كمادة منفصلة.

الخاتمة

مع وصولنا إلى نهاية هذه الدراسة والتي هدفت إلى معرفة تدريس نشاط الإملاء العوائق والحلول لدى تلاميذ السنة الثانية ابتدائي، ودورها في تنمية المهارات اللغوية، إضافة إلى تجلياتها في تحرير التلاميذ الفعلية، حيث عرضنا في بادئ الأمر مجموعة من المصطلحات المفتاحية للموضوع والتي قمنا بتحديد مفاهيمها، إضافة إلى تناول أساسيات مهارة الإملاء (أنواعها، عوائقها، حلولها) إلى جانب الدراسة التطبيقية التي قمنا فيها بإحصاء آراء المعلمين من خلال أجوبة الاستبيانات حول موضوع الدراسة.

وانطلاقاً من الدراسة النظرية واستناداً إلى معطيات الدراسة التطبيقية يمكن استخلاص ما يلي:

- اكتساب الإملاء مكانة جلية بين فروع اللغة، باعتبارها الوسيلة الأساسية لحفظ صحة اللغة من الوجهة الكتابية الإملائية لذلك تعتبر مهارة الإملاء نشاطاً تعليمياً خالصاً.

- إن تعليم الإملاء يركز على أسس لتدريس هذا النشاط التي تسعى إلى جعل المتعلم يكتب كتابة صحيحة خالية من الخطأ.

- الأملاء، أواع، وتطبيق كل نوع يرجع إلى هدف المقصود، فمتى كانت الغاية إدراك العلاقة بين الصوت والصورة الخطية والتميز بين الحروف المتشابهة نطقاً أو رسماً طبق من أنواع الإملاء المنقول والمنظور، أما إن كان الهدف الكشف عن مدى تطبيق القاعدة الإملائية طبق المسموع والاختياري بينما يطبق القاعدي والاستباري متى كان الغرض استنباط القاعدة أو الوصول إلى إدراك حقيقتها.

- كما يعترض نشاط الإملاء عدة عوائق يمكن تصنيفها إلى عوائق ترجع للمعلم عوائق خاصة بالتلميذ وعوائق أساسها النظام اللغوي وما فيه من تعقيد ولا يتناسب ومستوى التلاميذ صغار السن ضرورة ربط تعليم مهارات الكتابة التي يقوم بها التلميذ بكل ما يدرس في المنهاج المقرر.

- ضرورة التركيز على صورة الكلمة بحيث ترسم لها صورة بصرية في عقل التلميذ فيستطيع كتابتها كتابة سليمة خالية من الأخطاء.

- التزام المعلمين بإملاء القطعة أكثر من مرتين لأن ذلك يؤدي إلى تقوية الذاكرتين البصرية والسمعية معاً، وينتج عنه تنمية قوة الملاحظة وأدب الاستماع.

- ومنه نستخلص أن الطريقة المثلى لتدريس هذا النشاط بالنسبة لتلاميذ السنة الثانية هي إظهار النص ثم إخفاؤه لأن النشاط جديد بالنسبة إليهم.

- لا بد من زيارة الحجم الساعي في الحصص الإملائية
- إدراج نشاط الإملاء في الامتحانات كمادة منفصلة

المحقق

معلومات شخصية

اسم الأستاذ ولقبه: \_\_\_\_\_  
المؤسسة: \_\_\_\_\_  
المقاطعة: \_\_\_\_\_  
الخبرة المهنية: \_\_\_\_\_  
عدد السنوات التي درس فيها السنة الثانية : \_\_\_\_\_

الاستبيان

- 1- هل ترى ان نشاط الاملاء ضرورة تعليمية؟  
نعم  لا
- 2- هل تعتبر السنة الثانية من التعليم الابتدائي مناسبة لتعليم نشاط الاملاء؟  
نعم  لا
- 3- هل يشترط في القطعة الاملائية مواصفات معينة ؟ ماهي ؟

\_\_\_\_\_

\_\_\_\_\_

\_\_\_\_\_

- 4- كم مرة تملئ القطعة على التلاميذ؟  
مرة واحدة  مرتين  أكثر
- 5- ماذا تفضل في نشاط الاملاء؟  
املاء كلمات مفردة  املاء جمل   
لماذا ؟

- 6- الطريقة الملائمة لتدريس هذا النشاط ؟  
اللقاء  اظهار النص ثم اخفاؤه

- 7- ماهي أهم القواعد الاملائية التي يركز عليها في هذه المرحلة ؟

\_\_\_\_\_

\_\_\_\_\_

8- هل للإملاء علاقة بتدريس نشاطي القراءة والكتابة

لا

نعم

9- اذا كانت الإجابة ب (نعم) ففيما تتجلى هذه العلاقة

---

---

---

10- ما نوع الأخطاء الأكثر شيوعا عند التلاميذ في هذا النشاط؟

املائية

الصرفية

النحوية

11- ما الطريقة المعتمدة في تصحيح الأخطاء؟

---

---

---

12- ماهي أهم مشكلات عملية تدريس هذا النشاط بالنسبة لـ:

أ - المعلم:

---

---

---

ب - المتعلم:

---

---

---

13 - ما أسبابها؟

---

---

---

14- هل من حلول يمكن اقتراحها؟

---

---

---

المقطع التعليمي 2 : العائلة

النشاط : إملاء

مؤشرات الكفاءة : ينقل كلمات مألوفة تتضمّن الحروف المدروسة

المراحل	الوضيعات التعليمية و النشاط المقترح	نماذج من مؤشرات التقويم
مرحلة الإنطلاق	- اذكر كلمة تحتوي على الصوت (د) و اكتبها على لوحتك اذكر كلمة تحتوي على الصوت (ذ) و اكتبها على لوحتك	تمييز الحرفين (د) و (ذ) عن غيرهما سماعا.
مرحلة بناء	ينجز المعلم بطاقات ( جماعية و فردية ) تحتوي على الحرفين ( الدال ، الذال ) بلونين مخالفين ثم يعرض الكلمات على السبورة على هذا النحو : ذ      ذ      ذ      ذ مِئِيَّة ، مِ . يَأُغ ، مِ . نَةٌ ، ح . اء * تتم المناقشة جماعيا على السبورة كلمة بكلمة ففرديا على البطاقات الفردية بحيث يطلب المعلم من تلميذ الخروج إلى السبورة وإختيار البطاقة المناسبة ووضعها في المكان المناسب ثم قراءة الكلمة .	يختار الحرف المناسب لكل فراغ ثم يقرأ الكلمة .
التدريب و الاستثمار	إنجاز تمرين الإملاء في دفتر الأنشطة	يثبت الحرف

ملاحظة : ما قدّم عبارة عن اقتراح لوضعية تعليمية لنشاط الإملاء ، ويمكن للأستاذ أن يعدّ وضيعات من  
اجتهاده ، والمراوحة في الإنجاز بين دفتر الأنشطة وكراس القسم .

يمكن اعتماد الإملاء المنظور في الحصّة الأولى فالمسموع في الحصّة الثانية .

المقطع التعليمي 2 : العائلة

النشاط : تعبير كتابي

مؤشرات الكفاءة : ينتج المتعلم جملا استفهامية تبدأ بـ (هل - كم - متى) في وضيعات تواصلية دالة .

القيم : إحياء المناسبات (عائلية) ، صلة الرحم - التعاون - النظام . . . .

الإسم: عبد الرحمان القسم: الثانية - (٢)  
اللقب: بلعيد الإبتدائية: الحجاهد بلوم البشير

الملاء

أَنَا سُدُسٌ مَنْ نُهِنَ عَمْرِي نَمَانُ سَدَوَانِ  
هَوَايَتِي الرِّسْمُ وَالْمَسْرُوحُ وَقَدَّرَ سَمَتَ لَوْحَتِي  
عَنْ جِقَالِ بِلَادِي هَذَا رَمْرُ مَحَبَّتِي

أنت  
الملاء

المؤسسة، الحريه تيسر - الرقعيه - 1 -  
 الكلمات، مفاتيح فوجد  
 الموضوع: الناء المفتوحه والمربوطه  
 الكفاءة: المستهدفة، القدرة على التمييز بين الناء المفتوحه والمربوطه في الكلمات  
 مركبات الكفاءة: التعرف على مواضع كثايف الناء المفتوحه والمربوطه  
 - تكتيب كلمات يعا الناء المفتوحه والمربوطه بشكل صحيح.

المراحل	الوصفية التعليميه التمهيديه	مركبات الكفاءة
مرحلة الإنطلاق	- تبايه العلامه على السوره و دعوة التلاميذ لقرائتها - تبايه رجاته على السوره - مواضع الناء في كتيبا - رجاته - سوره	- يقرأ التلميذ الفصل - يذكر نوع الناء في الكلمات
مرحلة البناء	1) مواضع كلمه كتيبا هل هي اسم أم فعل؟ - تبايه الخلاصه: كيف تكتب الناء فيها؟ - تبايه الكلمات ودعوتهم لالقرائتها وتوزيع الناء فيم الكلمات: بيت - زيت - تبايه الخلاصه: - تكتيب الناء المفتوحه في الفعل مثل ذهبت و برص الاسماء الثلاثيه مثل بيت 2) مواضع كلمه رجاته؟ وكيف تكتب الناء فيها؟ - تبايه الخلاصه: - تكتيب الناء المربوطه في الاسماء مثل - دعوتهم لالقرائتها - دعوتهم لالانتيان بكلمات يعا ناء مفتوحه وأخرى يعا مربوطه	يذكر نوع الكلمات ويكتبها بين الفعل والاسم
مرحلة الاستثمار	- يكتيب الكلمات فيها الناء (المربوطه والمفتوحه) - عملك خزانة - بيت - حزنه - راجعت - دعوتهم لالجميع الأضلاع	يكتيب كلمات يعا الناء وتمييز بينهما بشكل صحيح

# قائمة

المصادر والمراجع

### المصادر والمراجع:

- 1- أحمد صومان، أساليب تدريس اللغة العربية، دار زهران، ط1، 1431 هـ/2010م.
- 2- أحمد مذكور، فنون تدريس اللغة العربية، دار الشواف، طبعة فنية، عابدين، القاهرة 1991
- 3- أيمن أمين عبد الغني، الكافي في قواعد الإملاء والكتابة، تح: كمال بشر ومحمود كامل الناقه، دار التوفيقية للتراث، القاهرة (دط)،(دت).
- 4- جمال مصطفى العيسوي، تعليم فنون اللغة العربية لتلاميذ المرحلة الابتدائية.
- 5- حسن شحاتة، تعليم الإملاء في الوطن العربي، أسسه وتقويمه وتطويره، الدار المصرية اللبنانية، ط3 ربيع الثاني، 1996م.
- 6- حسن شحاتة، تعليم الإملاء في الوطن العربي، أسسه وتقويمه وتطويره، الدار المصرية اللبنانية طبعة مزيدة ومنقحة، (دت).
- 7- الخليل بن أحمد الفراهيدي، كتاب العين تح: عبد الحميد هنداوي، دار الكتب العلمية، بيروت، لبنان، ط1، 1424، 2003، مج 3.
- 8- الخليل بن أحمد الفراهيدي، كتاب العين تح: مهدي المخزومي، إبراهيم السامرائي، دار مكتبة الهلال، بيروت، لبنان، (دط)،(دت) مج 8 مادة "ملي".
- 9- الزبيدي، العروس، طبعة الكويت(دط)،(دت) مج 8.
- 10- زوليخة علال، تعليمية نشاط التعبير الكتابي في ضوء المقاربة بالكفاءات السنة الثالثة متوسط "أنموذجا" مذكرة لنيل شهادة الماجستير، الدكتور النوراني سعودي، قسم اللغة العربية وآدابها، سنة 2010/2009.
- 11- عبد الحميد فايد، رائد التربية العامة وأصول التدريس، دار الكتاب اللبناني، بيروت، طبة جديدة، منقحة ومزيدة.
- 12- عبد الرحمن الهاشمي، تعليم النحو والإملاء والترقيم، دار المناهج للنشر والتوزيع، عمان الأردن، ط2، 1428 هـ/2008م.
- 13- فهد خليل زايد، الأخطاء الشائعة نحوية، صرفية، إملائية، دار اليازوري، الأردن، عمان (دط)،(دت).
- 14- الفيروز آبادي، قاموس المحيط، تح: مكتب تحقيق التراث في مؤسسة الرسالة بإشراف محمد نعيم العرقسوسي، مؤسسة الرسالة، بيروت، لبنان ط8، 1426 هـ/2005م.

## قائمة المصادر والمراجع

- 15- محمد الصالح الحثروبي الدليل البيداغوجي في مرحلة التعليم الإبتدائي، دار الهدى للطباعة والنشر والتوزيع، (دط) 2012.
- 16- محمد عبيدات، أبو نصار، عقلة مبيضين، منهجية البحث العلمي، القواعد والمراحل والتطبيقات دار وائل، عمان، ط2، 1999م.
- 17- هنادي صافي حسين، سبيل المتعلم في الإملاء والنحو (لغير المتخصصين) دار زهوان للنشر والتوزيع، عمان، الأردن، ط1، 1437هـ/2016م.
- 18- جمال رشاد الفقعاوي، فعالية برنامج مقترح في علاج صعوبات تعلم الإملاء لدى طلبة الصف السابع أساسي، مذكرة لنيل شهادة الماجستير، إشراف الدكتور محمد شحادة زقوت، قسم المناهج وطرائق التدريس لغة عربية سنة 2009م.

# فهرس المحتويات

فهرس المحتويات

رقم الصفحة	العنوان
	شكر وتقدير
أ-ب	مقدمة
	تمهيد
04	مفهوم التعليمية
06	مفهوم الأملاء
06	مفهوم تعليمية الإملاء
<b>الفصل الأول: نشاط الإملاء، مفهومه ومقومات تدريسه 08</b>	
08	1- مفهوم نشاط الإملاء في المرحلة الابتدائية
09	2- أنواع الإملاء وطرق تدريسه
10	1.2- الإملاء المنقول
11	2.2- الإملاء المنظور
11	3.2- الإملاء الإختياري
12	- أسس تدريس الإملاء
12	3- تدريس نشاط الإملاء، العوائق والحلول
12	1.3- العوائق
14	2.3- الحلول
<b>الفصل الثاني: دراسة ميدانية لتدريس نشاط الإملاء في السنة الثانية إبتدائي</b>	
18	1- منهجية البحث الميداني
19	2- التحليل الإحصائي للإستبيانات
28	<b>الخاتمة</b>
30	ملاحق
36	قائمة المصادر والمراجع
39	الفهرس