

N°d'ordre :

N° de série :



الجمهورية الجزائرية الديمقراطية الشعبية

وزارة التعليم العالي والبحث العلمي



جامعة حمزة لخضر الوادي

كلية العلوم الدقيقة

قسم الإعلام الآلي

مذكرة نهاية التخرج

تدخل ضمن متطلبات الحصول على شهادة

## ليسانس أكاديمي

الميدان: رياضيات وإعلام آلي

الشعبة: الإعلام الآلي

التخصص: أنظمة معلوماتية

### الموضوع

# موقع ويب لإدراج وتحميل نقاط الطلبة

من إنجاز الطلبة:

- بن عبد الله اسامه
- جديدي مصطفى
- تياوه الحبيب

من اقتراح وتأطير الأستاذ: الساسي مديح

نوقشت يوم \_\_\_ | \_\_\_ | 2018 أمام اللجنة المكونة من الأساتذة:

رئيسا .....

مقررا .....

السنة الجامعية : 2018/2017

# شكر وتقدير

إلهي لا يطيب الليل إلا بشكرك ولا يطيب النهار إلا بطاعتك ... ولا تطيب اللحظات إلا بذكرك ... ولا تطيب الآخرة إلا بعفوك .. ولا تطيب الجنة إلا برويتك .. فلك الحمد و لك الشكر.

في نهاية هذا المشوار نتقدم بالشكر والعرفان إلى كل من أشعل شمعة في دروب عملنا و إلى من وقف على المنابر وأعطى من حصيلة فكره لينير دربنا إلى الأساتذة الكرام في كلية الإعلام الي ونخص بالذكر أستاذنا عثمانى سمير الذي كان عوننا لنا فجزاه الله عنا كل خير وله منا كل التقدير والاحترام كما نتوجه بالشكر الجزيل إلى من نمرنا بفضلهم و أخلاقهم المؤطر الساسي مديح رئيس قسم الإعلام الألي فجزاه الله كل الخير وإلى كل من ساعدنا على إتمام هذا البحث .

أما الشكر الذي من النوع الخاص فنحن نتوجه بالشكر أيضا إلى كل من لم يقف إلى جانبنا ، ومن وقف في طريقنا وعرفل مسيرة بحثنا .

## ملخص

خلال العام الدراسي وبعد إجراء أي تقييم ( فروض, امتحانات, أعمال شخصية...) للطلبة, يقوم الأستاذ بإدراج النقاط وتسليمها للإدارة على شكل مطبوعة ورقية أو ملف إلكتروني. أثناء هذه العملية ربما تضيع بعض الوثائق أو الملفات المودعة وأحياناً يصعب إحصاؤها وجمعها لتسليمها لمصلحة التعليم. باستعمال تكنولوجيا الويب والاتصال يمكن للأستاذ أن يقوم بإدراج وحجز النقاط وتحميلها وإرسالها من جهازه وهو في مكانه .

الغرض من الموضوع: تطوير تطبيق يسمح للأستاذ بحجز النقاط وتحميلها على الموقع حيث يتم جمعها وإحصاؤها وإعادة تنظيمها وفق ما تطلبه مصلحة التعليم.

الكلمات المفتاحية :

تطبيقات الويب، منهجية التحليل، النمذجة، ....

## **Résumé**

Au cours de l'année scolaire et après toute évaluation ( des devoirs , des examens , travaux individuels ..) à chaque étudiant , L'enseignant pose les notes ..il les destine à l'administration en fonction d'un papier imprimé ou d'un fichier électronique . Lors de ce processus , quelques documents ou fichiers disposés peuvent se perdre et parfois il est dur de les ressentir , les assembler pour les fournir à la scolarité Mais en utilisant la technologie de Web et de connexion ..il est autorisé à l'enseignant de poser , réserver et télécharger toutes les notes et les destiner à partir de son appareil facilement même sans bouger de sa place .

## **abstract**

During the school year and after doing every evaluation ( tests , exams , works individuals) that concerns the students , the teacher inserts the notes ..send it into the administration at the forme of a printed paper or an electronic file . Over this process , some of these files and documents might be lost ..and sometimes it 's the obstacle course to count it or gather it to deliver it into the education departement But by using the technologie of the Web and connexion , the teacher can insert , reserve , download and send the notes from his PC even without moving on from his place.

VI.....	فهرس الأشكال :
VII .....	فهرس الجداول .....
IV.....	المقدمة العامة .....
V .....	الإشكالية .....
V .....	الأهداف المرجو تحقيقها .....
VI.....	هيكل وأجزاء البحث .....

الفصل الأول: دراسة الموجود

1 .....	مقدمة عن دراسة الموجود .....
2.....	I- تقديم مجال الدراسة .....
2 .....	I-1 تعريف بالجامعة .....
3 .....	I-2 الهيكل التنظيمي للقسم بالكلية .....
3.....	II- تقديم المصلحة المعنية .....
3 .....	II-1 التعريف بالمصلحة .....
4 .....	II-2 مهام ونشاط المصلحة .....
4 .....	II-3 إدارة القسم .....
6.....	III- وصف الوثيقة الأولى .....
7.....	IV- دراسة الوثيقة .....
9.....	V- وصف الوثيقة الثانية .....
10 .....	الملخص .....

الفصل الثاني: مرحلة التصميم

11.....	مقدمة عن مرحلة التصميم .....
12 .....	I- تعريف لغة النمذجة الموحدة UML .....
12.....	I-1 حالات الاستخدام .....
12.....	I-2 مخطط الفئات .....
12.....	I-3 مخطط التابع .....
13 .....	II- تحديد الاحتياجات .....
13 .....	II-1 الجهات الفاعلة في النظام .....
14.....	III- حالات الاستخدام .....
16.....	III-1 المخطط العام لحالة الاستخدام .....
16.....	III-2 مخطط حالة الاستخدام لإدراج وتحميل النقاط .....

17	III-3 مخطط حالة الاستخدام لإدارة المستخدمين
19	VI - مخططات التتابع
24	V - مخطط الفئات
26	الملخص
<b>الفصل الثالث: مرحلة التنفيذ</b>	
27	المقدمة
28	I - الأدوات المستخدمة
28	II - بيئة العمل
28	II - 2 مايكروسوفت فيجوال ستوديو
28	II - 3 HTML
28	II - 4 Css
29	II - 5 JavaScript
29	II - 6 PHP
29	II - 7 XAMPP server
30	III - شرح الموقع
30	III - 1 واجهة تسجيل الدخول
31	III - 2 الواجهة الرئيسية الخاصة بالإدارة
32	III - 3 واجهة إضافة حساب لأستاذ جديد
32	III - 4 صفحة قائمة الأساتذة
33	III - 5 واجهة إضافة مقياس جديد
33	III - 6 واجهة قائمة جميع المقاييس
34	III - 7 واجهة إضافة سداسي جديد
34	III - 8 واجهة إضافة طالب
35	III - 9 واجهة إضافة مستخدم جديد
36	III - 10 قائمة جميع المستخدمين
36	III - 11 صفحة النقاط المحملة من طرف الأساتذة
37	III - 12 الواجهة الرئيسية الخاصة بالأستاذ
37	III - 13 واجهة إدراج النقاط
38	III - 14 الواجهة بعد إدراج النقاط
38	III - 15 الواجهة النهائية لقائمة نقاط الطلبة في ملف EXCEL
39	III - 16 الواجهة النهائية لقائمة نقاط الطلبة في ملف PDF
39	ملخص
40	الخاتمة

41 ..... قائمة المصادر و المراجع :

### فهرس الأشكال :

- الشكل 1 : الهيكل الإداري لكلية العلوم الدقيقة ..... 3
- الشكل 2 : ورقة تقييم الطلبة ..... 5
- الشكل 3 : ورقة تقييم الطلبة مع حذف أعمدة ..... 8
- الشكل 4 : مخطط التالي يوضح المتعاملين مع النظام (الإدارة، الأستاذ) ..... 14
- الشكل 5 : مخطط حالة الاستخدام لتسجيل الدخول ..... 14
- الشكل 6 : المخطط العام لحالة الاستخدام ..... 16
- الشكل 7 : مخطط حالة الاستخدام لإدراج وتحميل النقاط ..... 16
- الشكل 8 : حالة الاستخدام لإدارة المستخدمين ..... 17
- الشكل 9 : مخطط التتابع لطلب تسجيل الدخول ..... 19
- الشكل 10 : مخطط التتابع لإضافة مستخدم جديد - أستاذ - إدارة - ..... 20
- الشكل 11 : مخطط التتابع لإدراج النقاط من طرف الأستاذ ..... 21
- الشكل 12 : مخطط التتابع لمعاينة وطباعة نقاط الطلبة ..... 22
- الشكل 13 : مخطط التتابع لطباعة نقاط الطلبة من طرف الإدارة ..... 23
- الشكل 14 : مخطط الفئات العام ..... 24
- الشكل 15 : صفحة تسجيل الدخول ..... 30
- الشكل 16 : الصفحة الرئيسية للإدارة ..... 31
- الشكل 17 : لوحة التحكم بالموقع ..... 31
- الشكل 18 : واجهة إضافة أستاذ جديد ..... 32
- الشكل 19 : صفحة عرض قائمة الاساتذة ..... 32
- الشكل 20 : صفحة إضافة مقياس جديد ..... 33
- الشكل 21 : صفحة عرض قائمة المقاييس ..... 33
- الشكل 22 : إضافة سداسي ..... 34
- الشكل 23 : صفحة إضافة طالب ..... 34
- الشكل 24 : صفحة عرض قائمة الطلبة ..... 35

35	الشكل 25 : اضافة مستخدم.....
36	الشكل 26 : صفحة عرض قائمة مستخدمى الموقع.....
36	الشكل 27 : صفحة النقاط المحملة من طرف الأساتذة .....
37	الشكل 28 : الرئيسية الخاصة بالأستاذ.....
37	الشكل 29 : واجهة إدراج النقاط.....
38	الشكل 30 : الواجهة بعد إدراج النقاط.....
38	الشكل 31 : قائمة نقاط الطلبة فى ملف EXCEL .....
39	الشكل 32 : قائمة نقاط الطلبة فى ملف PDF .....

### فهرس الجداول :

7	الجدول 1 : دراسة قائمة نقاط الطلبة.....
15	الجدول 2 : طلب تسجيل دخول .....
17	الجدول 3 : إدراج و تحميل النقاط .....
18	الجدول 4 : ادارة المستخدمين .....
25	الجدول 5 : قواعد بيانات التطبيق.....

المقدمة العامة

المقدمة العامة

## المقدمة العامة :

يعتبر الإعلام الآلي الأكثر تأثيراً في حياتنا اليومية حيث ارتقى بشتى العلوم من مستوى الاستغلال التصوري البسيط الى مستوى الاستغلال التطبيقي الآلي ، وذلك نظراً لما يقدمه من خدمات التي تتميز بالدقة والسرعة في معالجة المعلومات .

فقد أصبح يفرض على معظم المؤسسات مهما كان نوع نشاطها إمكانية الاستفادة من مزايا خدماته ولمواجهة الحجم الهائل للمعلومات المتداولة فيها ، أحال من الضروري إدخال نظام الإعلام الآلي في مجال ادارتها وذلك بغرض زيادة فعالية العمل وتحقيق أهداف المؤسسة .

## الإشكالية

إن قسم الاعلام الالي كغيره من الاقسام يسعى جاهدا إلى تسيير مصالحه ، وتسهيل تعاملاته بشكل أفضل وأحسن ، فمن خلال تواجدها به ودراستنا لمصلحة " التعليم والتقييم " لاحظنا وجود بعض الصعوبات التي تواجه المصلحة نذكر منها :

- التأخر في إعداد النتائج وكثرة الأخطاء .
- استهلاك الوقت في إضافة النقاط لدى الإدارة .
- الرجوع الدائم للأساتذة من أجل الحصول على النقاط لإدراجها .
- عدم تطابق الملفات لدى كل من المصلحة والأستاذ .

إن كل هذه الصعوبات أملت علينا التساؤل التالي :

ما هي الآليات الممكنة للتخفيف من هذه المشاكل؟

## الأهداف المرجو تحقيقها

من خلال هذا العمل نأمل ونرجو تحقيق جملة من الأهداف والنتائج وهي :

إنشاء وتصميم موقع ويب يسمح بإدراج وتحميل نقاط الطلبة والذي يتيح :

- تخفيف الضغط على الإدارة
- تسريع عملية إضافة النقاط
- التسريع في عملية إعداد النتائج
- تنظيم العمل والتقليل من حدة الأخطاء
- ربح الوقت
- تسهيل عملية متابعة كشوف نقاط الطلبة

## هيكل وأجزاء البحث

سنقسم العمل الى ثلاثة فصول :

### 1-الفصل الأول :

دراسة الموجود الذي من خلاله سنتعرف بشكل دقيق على مختلف تفاصيل طريقة التعامل بهذا النظام وذلك من خلال استراتيجية تعتمد على دراسة مناصب العمل والوثائق واهم الاجراءات كما اننا سنقوم باستخراج اهم المشاكل الموجودة بالنظام وتقديم حلول .

### 2-الفصل الثاني :

سيكون مخصص للتصميم حيث سنستعمل لغة النمذجة الموحدة حتى نتمكن من اعداد قاموس معطيات .

### 3- الفصل الثالث :

سنقوم بالعمل التطبيقي وانجاز تطبيق ويب يسمح لنا بحل المشاكل الممكنة .

الفصل الأول

دراسة الموجد

## مقدمة عن دراسة الموجود

تعتبر دراسة الموجود المرحلة الأولى من هذا البحث ، لأنها تهدف إلى جمع أكبر حجم ممكن من المعلومات حول النظام الموجود ، ومن خلالها نتوصل إلى بحث دقيق للواقع نفسه، ونستطيع بواسطتها القيام بكل منظم وإنشاء تصوري مستقبلي للنظام، وتعتمد هذه الدراسة أساسها على جملة من التحقيقات الميدانية والمجسدة في الحوارات مع المسؤولين والمعنيين في تسيير حقل الدراسة، حتى نتمكن من الإلمام بكافة جوانبه وذلك من أجل السير الحسن لهذا الحقل الدراسي

## 1- تقديم مجال الدراسة

سنقدم في دراستنا تعريف الجامعة وكذا مصلحة التعليم والتقييم مع ذكر مهام ونشاطات هذه الأخيرة بالإضافة الى التعريف بقسم الاعلام الآلي.

### 1-1 تعريف بالجامعة :

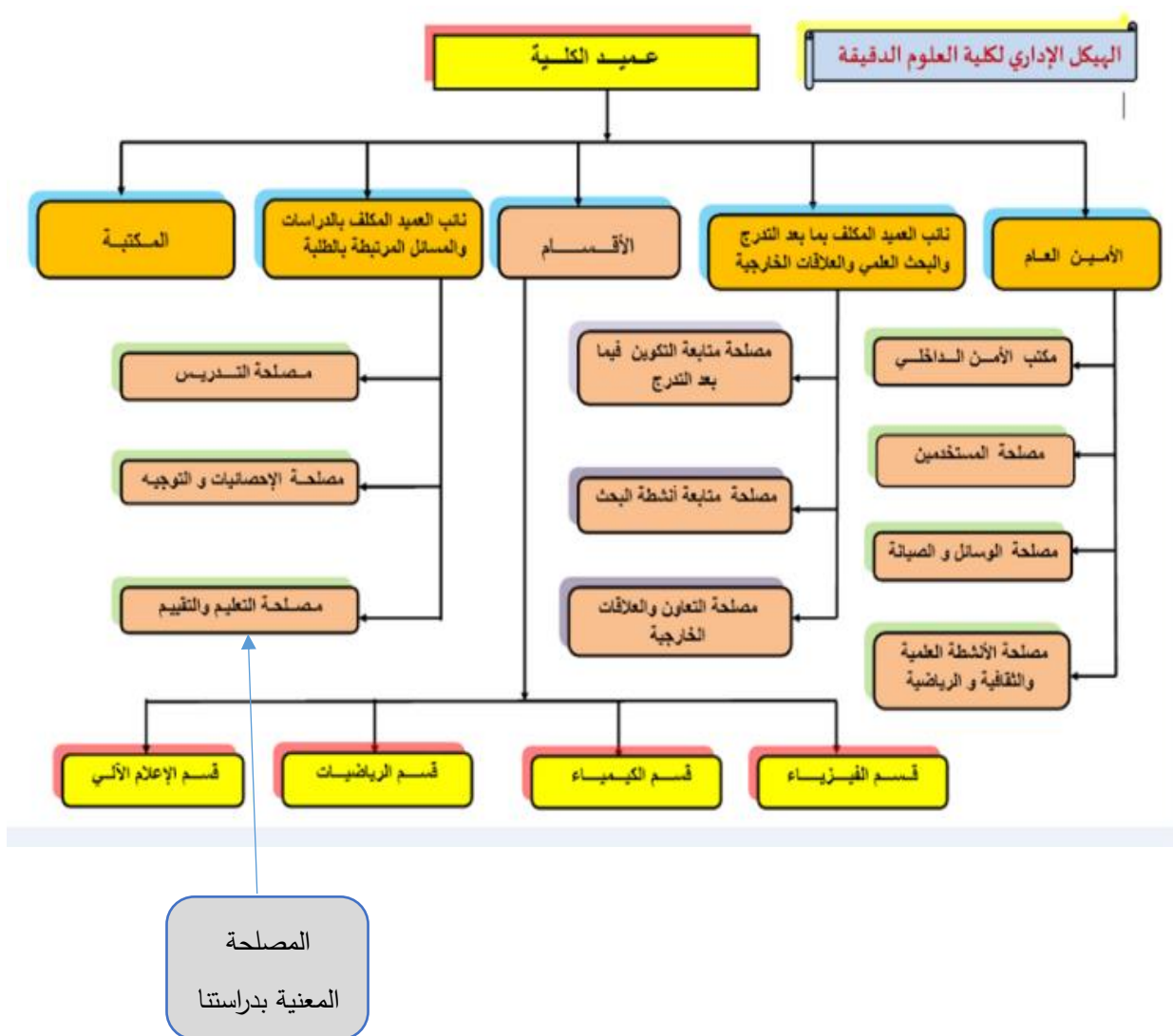
أنشئت جامعة الوادي بموجب المرسوم التنفيذي رقم 12-243 و المؤرخ في 4 جوان 2012 الموافق لـ 14 رجب 1433 [1] و تضم العديد من الكليات ، نذكرهم :

- كلية العلوم و التكنولوجيا
- كلية علوم الطبيعة والحياة
- كلية الآداب واللغات
- كلية العلوم الاجتماعية والإنسانية
- كلية العلوم الاقتصادية والتجارية وعلوم التسيير
- كلية الحقوق والعلوم السياسية

في جويلية 2015 تمت إضافة كلية العلوم الدقيقة إلى هيكل الجامعة والتي كانت جزء من كلية العلوم و التكنولوجيا.

وللجامعة مصالح خاصة نذكر منها مصلحة التعليم و التقييم التي ستكون المصلحة المعنية بدراستنا لهذا الموضوع.

1-2 الهيكل التنظيمي للقسم بالكلية



الشكل 1 : الهيكل الإداري لكلية العلوم الدقيقة

II- تقديم المصلحة المعنية

سننظر الى التعريف بالمصلحة المعنية وكذا ذكر مهامها ونشاطاتها.

II-1 التعريف بالمصلحة

مصلحة التعليم و التقييم : وهي مصلحة تابعة لمصلحة مساعد رئيس القسم المكلف بالدراسة والتعليم في

التدرج حيث تهتم بكل ما يتعلق بالطالب من دخوله الى الجامعة الى غاية تخرجه .

ومن بين المعلومات التي تعمل على تخزينها ( وضعها في الأرشيف ) هي : نقاط الطلبة ، المداولات ، شهادات إعادة التسجيل بطاقة الطالب ، شهادة الإشراف على مذكرات التخرج ، إعداد كشوف نقاط الطلبة مع الترخيص بإيداع مذكرات التخرج .

## II-2 مهام ونشاط المصلحة :

يتمثل مهامها بالتحديد فيما يلي :

- تسجيل الطلبة في بداية كل موسم دراسي .
- إدارة ملفات الطلبة البيداغوجية و التأديبية .
- تحضير قوائم الطلبة .
- تسيير نتائج الطلبة ( إدراج و تعديل و تحميل النقاط ) .
- حساب معدلات الطلبة و إصدار النتائج .

## II-3 إدارة القسم :

لكل قسم من أقسام الكلية رئيس قسم و إدارة خاصة به التي تربط بين الأستاذ و الطلبة وكذا مصلحة التعليم والتقييم ، ومن مهامها :

- ✓ تقسم الطلبة إلى أفواج وإنشاء قوائم التفويج .
  - ✓ إستلام ورقية تقييم الطلبة وكذا النسخة الإلكترونية من الأستاذ .
  - ✓ إرسال ورقة التقييم و النسخة الإلكترونية إلى مصلحة التعليم والتقييم .
- من خلال التحقيق و الدراسة لاحظنا أن عملية تقييم طلبة تتم بشكل يدوي كما هو موضح في الشكل التالي .

الجمهورية الجزائرية الديمقراطية الشعبية الجزائرية  
وزارة التعليم العالي والبحث العلمي  
جامعة الشهيد حمه لخضر الوادي

المقياس: <b>Sécurité Informatique</b>
الأستاذة(ة): خلايفة عبد الناصر
الدورة : الدورة العادية

كلية العلوم الدقيقة  
قسم الإعلام الآلي  
السنة الجامعية : 2017/2018 – السداسي 6

قائمة طلبة السنة الثالثة نظم معلوماتية الفوج الأول (1)

الرقم	رقم التسجيل	اللقب والاسم	أعمال موجهة			علامة م.م	علامة الامتحان
			30%	فرض 1 20%	فرض 2 20%		
1	02.471328	بوقميص أحمد					
2	04.1794	عطية ابراهيم					
3	11.9044022	عطية لطيفة					
4	13.39046858	شوف مارية					
5	13.39047622	خليل عبد النور					
6	13.39047770	شتحونة هارون					
7	13.39052343	موساوي وفاء					
8	13.39052394	غنيمية فائزة					
9	14.39056498	بريم محمود					
10	14.39057453	شنية خديجة					
11	14.39065755	ضيف رشاد					
12	14.39066330	فرطاس إكرام					
13	14.39066333	البار حولة					
14	15.39065006	تواوة الحبيب					
15	15.39065141	بريكة بشر					
16	15.39065336	عدايكه حوله					
17	15.39065404	الأسود رقيقة					
18	15.39065612	لدغم سيف الدين					
19	15.39067506	تواقي طليبة عبير					
20	15.39069310	سعد الله يونس					
21	15.39070009	كحلة محمد الحبيب					
22	15.39070134	زلاسي عائشة					
23	15.39070490	نسيب أسماء					
24	15.39072277	بن عبد القادر عمر					
25	15.39075997	احمودة الشيماء					
26	15.39076232	إحتريب وليد					
27	15.39077109	رزاق زحاف نجس الدين					
28	15.39084168	جاب الله صهيب					
29	95.26.274	بن عمر كمال					
30	97.805018	كل محمد فؤاد					
31	97.824630	الساكر عقيلة					
32	99.932187	فرحاني خديجة					

استلمت يوم: 01/05/2018

تأشيرة مصلحة التعليم بالكلية

رئيس القسم

إمضاء الأستاذ(ة):

الشكل 2: ورقة تقييم الطلبة

### III- وصف الوثيقة الأولى :

بعد الانتهاء من فترة التسجيل يعتبر كل طالب يحمل رقم تسجيل خاص به ، وينتمي الى فوج معين تابع الى التخصص المسجل به والذي ينتمي إلى القسم التابع إلى الكلية الخاصة به المندرجة هذه الأخيرة ضمن الجامعة ، ويكون تقسيم الطلبة في التخصصات و التسجيل من طرف مصلحة التعليم والتقييم بتقسيمهم بعد ذلك إلى أفواج ، كما أنه يدرّس من طرف أستاذ و الذي يحمل اسم ولقب ، حيث يستطيع هذا الأخير تدريس عدة مقاييس سداسية او سنوية في عدة أقسام مختلفة ، و يتم تقييم الطالب بعد اجتيازه : أعمال موجهة ، الفروض ، أعمال تطبيقية ، و امتحان نهاية السداسي ، ومنحه نقطة معينة و بعد ذلك يرسل الأستاذ قائمة التقييم الخاصة بالطلبة و المتعلقة بالمقياس الذي يدرسه إلى مصلحة التعليم والتقييم و يتم جمع نقاط الطلبة من الأساتذة لحساب المعدل النهائي الخاص بالطلبة.

## IV- دراسة الوثيقة :

قائمة نقاط طلبية				اسم الوثيقة
تقييم الطالب				الهدف من الوثيقة
الملاحظات	الطول	النوع	اسم الحقل	الهيكل
	50	حرفي	اسم الكلية	الرأس
	50	حرفي	اسم القسم	
	15	حرفي	السنة الجامعية	
	50	حرفي	اسم المقياس	
	50	حرفي	الاستاذ (ة)	
	25	حرفي	الدورة	
	02	رقمي	الرقم	الجسم
	20	رقمي	رقم التسجيل	
	30	حرفي	اللقب و الاسم	
	05	رقم	الاعمال الموجهة	
	05	رقم	فرض 1	
	05	رقم	فرض 2	
	05	رقمي	أعمال التطبيقية	
	05	رقمي	علامة م.م	
	05	رقمي	علامة الامتحان	
JJ/MM/AAAA	/	تاريخ	تاريخ الإستلام	الذيل

الجدول 1 :دراسة قائمة نقاط الطلبة

الجمهورية الجزائرية الديمقراطية الشعبية  
وزارة التعليم العالي والبحث العلمي  
جامعة الشهيد حمه لخضر الوادي

المقياس:	Administration de BD
الأستاذ(ة):	ABBAS MESSAOUD
الدورة:	الدورة العادية

كلية العلوم الدقيقة

قسم الإعلام الآلي

السنة الجامعية : 2017/2018 – السادسي 6

قائمة طلبة السنة الثالثة نظم معلوماتية الفوج الاول (1)

الرقم	رقم التسجيل	اللقب والاسم	أعمال موجهة		علامة م.م	علامة الامتحان
			40%	فروض 60%		
1	02.471328	بوقميص أحمد	15.00	12.75	13.65	
2	04.1794	عطية ابراهيم	15.00	17.50	16.50	
3	13.39046858	شوف مارية	14.00	4.50	8.30	
4	13.39047622	خليل عبد النور		0.00	0.00	
5	13.39047770	شتحونة هارون	15.00	16.00	15.60	
6	13.39052343	موسوي وفاء	14.50	13.00	13.60	
7	13.39052394	غميمة فائزة	14.50	5.50	9.10	
8	14.39056498	بريم محمود	15.00	13.75	14.25	
9	14.39057453	شنيبة حديجة	15.00	4.50	8.70	
10	14.39065755	ضيف رشاد	15.00	11.50	12.90	
11	14.39066330	فرطاس إكرام	15.00	8.25	10.95	
12	14.39066333	البار تحولة	13.00	2.00	6.40	
13	15.39065006	تواوة الحبيب	15.00	13.00	13.80	
14	15.39065141	بريكة بشير	15.00	18.00	16.80	
15	15.39065336	عدايكة حوله	15.00	6.50	9.90	
16	15.39065404	الأسود رفيقة	15.00	17.25	16.35	
17	15.39065612	لدغم سيف الدين	14.50	11.75	12.85	
18	15.39067506	تواني طليبة عبير	14.00	7.50	10.10	
19	15.39069310	سعد الله يونس	14.50	11.25	12.55	
20	15.39070009	كحلة محمد الحبيب	14.50	14.75	14.65	
21	15.39070134	زلاسي عائشة	14.50	6.00	9.40	
22	15.39070490	نسيب أسماء	15.00	8.00	10.80	
23	15.39072277	بن عبد القادر عمر	14.50	12.75	13.45	
24	15.39075997	احمود الشيماء	15.00	14.50	14.70	
25	15.39076232	إحزيب وليد	14.50	12.00	13.00	
26	15.39077109	رزاق زحاف شمس الدين	14.50	16.50	15.70	
27	15.39084168	جاب الله صهيب	15.00	14.75	14.85	
28	95.26.274	بن عمر كمال	13.00	11.50	12.10	
29	97.805018	كل محمد فؤاد	14.00	0.00	5.60	
30	97.824630	الساكر عقيلة	15.00	9.50	11.70	
31	99.932187	فرحاني حديجة	14.00	15.50	14.90	

استلمت يوم: 2018-05-05

تأشيرة مصلحة التعليم بالكلية

رئيس القسم

إمضاء الأستاذ(ة):

الشكل 3 : ورقة تقييم الطلبة مع حذف أعمدة

**V- وصف الوثيقة الثانية :**

عند إضافة الأستاذ نقاط الطلبة تكون بكيفية نظامه المقرر في المقياس المخصص له لتنتج لنا من كل الأساتذة عدة ملفات مختلفة الشكل ومثال على ذلك كما هو موضح في -الشكل 3- الذي يوجد فيه أعمال موجهة و فروض و علامة م.م و علامة الامتحان فقط بعد حذف الأستاذ الأعمدة الأخرى.

## الملخص

بعد الانتهاء من دراسة الموجود والتي سمحت لنا بتحليل النظام ومعرفة اكبر حجم من المعلومات حول النظام الموجود ، والتي استخلصنا منها جملة من المعارف تسمح لنا بإقامة تصور حول النظام المستقبلي ، الذي يستجيب لاحتياجات كل من الادارة والأستاذ على حد سواء .

الفصل الثاني

مرحلة التصميم

### مقدمة عن مرحلة التصميم

تعتبر مرحلة التصميم أهم مرحلة في دورة حياة النظام حيث أنها توضح العلاقات في النظام و طبيعته عملها وهيكلتها و طبيعته العلاقات فيما بينها, بحيث تسهل عملية تنفيذها في المرحلة التالية وهي مرحلة التنفيذ ( **Implementation** ) وحتى تكون عملية تكون تصميم النظام سهلة على الأشخاص الذين سوف يطلعون على النظام لاحقاً لتعديله أو تطويره مستخدمين بذلك لغة UML .

## 1- تعريف لغة النمذجة الموحدة UML :

لغة النمذجة الموحدة (Unified Modelling Language) أو (UML) هي لغة نمذجة رسومية تقدم لنا صيغة لوصف العناصر الرئيسية للنظم البرمجية ، هذه العناصر تسمى artifacts مشغولات في [3] UML.

في تطبيقنا هذا نصف كيف يمكن تطبيق النمذجة الموحدة (UML) في مشروع تخرجنا.

تتجه (UML) بطبيعتها نحو بناء البرمجيات كائنية المنحى Object Oriented حيث يوفر UML عدة نماذج مختلفة لوصف النظام .

القائمة التالية توجز الغرض من كل نموذج :

حالات الاستخدام Use Cases : كيف سيتفاعل نظامنا مع العالم الخارجي ؟

مخطط الفئات Class Diagram : ماهي الكائنات التي نحتاجها ؟ وما علاقتها ؟

مخطط التتابع Sequence Diagram : كيف تتعامل الكائنات مع بعض ؟

### 1-1 حالات الاستخدام :

هي من أدوات لغة النمذجة الموحدة القوية ، هي ببساطة وصف لمجموعة من التفاعلات بين المستخدم والنظام ، ومن خلال بناء مجموعة من وقائع الاستخدام ، يمكننا وصف كامل للنظام الذي نخطط لإنشائه بصورة واضحة وموجزة .

### 2-1 مخطط الفئات :

مخطط الفئات هو مخطط هيكلي مهمته عرض البيانات بنظام معين مع جميع العلاقات التي تربط بينها، وهو أشهر نوع من المخططات في هندسة البرمجيات بحيث يعتبر أداة قوية لتحليل المتطلبات [2].

### 3-1 مخطط التتابع :

تشرح سلوك الكائنات "objects" في حالة استخدامها حالات الاستخدام "use case" مع وصف الكائنات "objects" والرسائل المُررة بينهم.

الخطوط المنقطة الى أسفل المخطط تشير إلى الزمن لذلك فهو وصف لكيفية تفاعل الكائنات في نظامنا عبر الزمن .

**II- تحديد الاحتياجات :**

هنا سيتم تحديد الاحتياجات وذلك بدراسة الجهات الفاعلة في النظام وذكر مهام كل منهم.

**II-1 الجهات الفاعلة في النظام :****❖ الإدارة:**

1-تسجيل الدخول

2-تسيير الصفحات الشخصية لكل أستاذ

3-استيراد :

- لقوائم الطلبة

- لقوائم الاساتذة

4- تسيير المواد : اضافة / تعديل مادة ومنحها الى استاذ

5-ادارة نقاط الطلبة :

- ادراج وتحميل نقاط الطلبة على شكل Excel /PDF

- طباعة نقاط الطلبة / تعديل النقاط

6- ارسال رسالة للأستاذ عبر الايميل في حال تأخره عن الموعد المطلوب

7-ادراج قوائم الطلبة (على شكل Excel).

8-اضافة ، حذف ، وتعديل أستاذ

**❖ الأستاذ:**

1-ادراج نقاط الطلبة

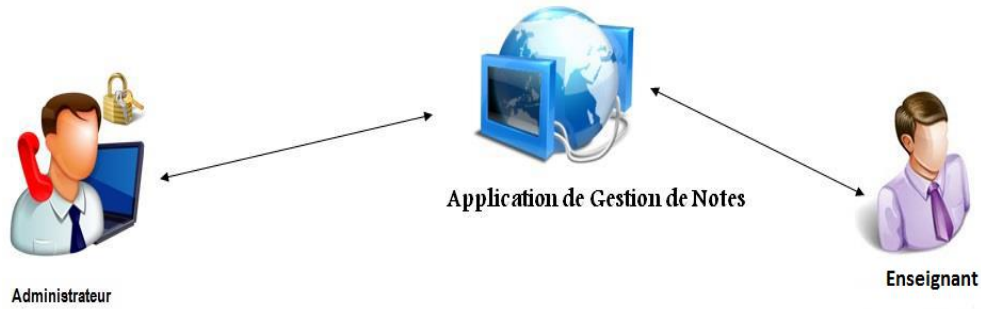
2-التعديل في نقاط الطلبة

3-تحميل نقاط الطلبة (Excel / PDF)

4-ارسال نقاط الطلبة الى موقع الادارة

5-مع امكانية طباعة نسخة من نقاط الطلبة .

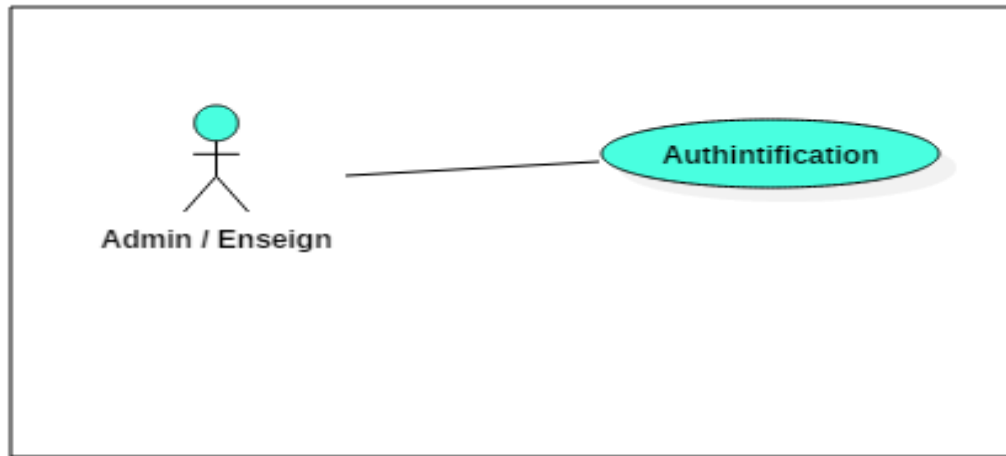
المخطط التالي يمثل الجهات الفاعلة في النظام :



الشكل 4 :مخطط التالي يوضح المتعاملين مع النظام (الإداره ،الأستاذ)

### III- حالات الاستخدام :

المخطط التالي يمثل مخطط حالة الاستخدام لعملية تسجيل الدخول من قبل مستخدم النظام

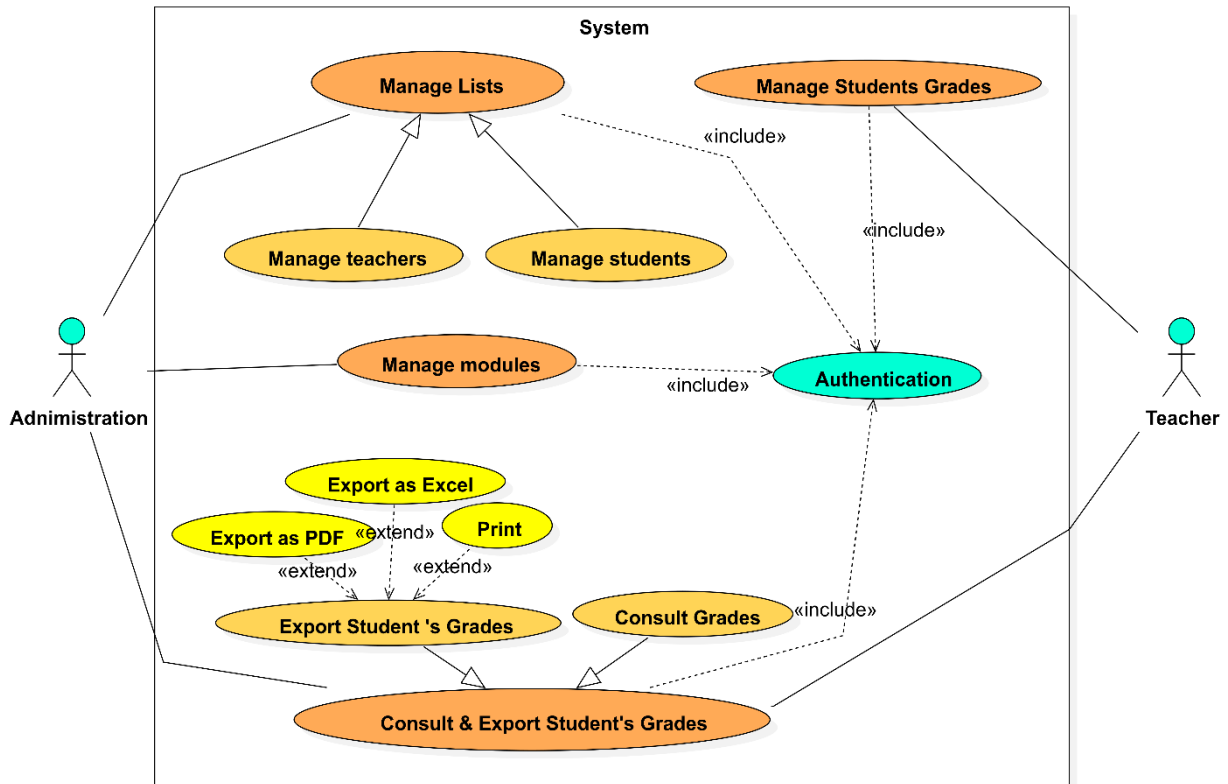


الشكل 5 :مخطط حالة الاستخدام لتسجيل الدخول

حالة الاستخدام	طلب تسجيل الدخول
الجهات الفاعلة في النظام	الادارة / الأستاذ
وصف موجز لحالة الاستخدام	تسمح حالة الاستخدام هذه للمستخدم بالوصول الى الواجهة الرئيسية لتطبيقنا عن طريق إدخاله لمعلومات تسجيل الدخول وكلمة المرور
السيناريو العادي	1-يدخل المستخدم (الادارة /الأستاذ) اسم المستخدم وكلمة المرور الصحيحة 2-يتحقق النظام من إسم المستخدم وكلمة المرور 3-يعرض النظام الواجهة الرئيسية للتطبيق
السيناريو البديل	1-يدخل المستخدم (الادارة /الأستاذ) اسم المستخدم وكلمة المرور الصحيحة 2-يتحقق النظام من إسم المستخدم وكلمة المرور 3-يشير النظام إلى أن إسم المستخدم أو كلمة المرور غير صالحة 4-يقوم النظام بإفراغ حقول الإدخال ويعرض رسالة خطأ

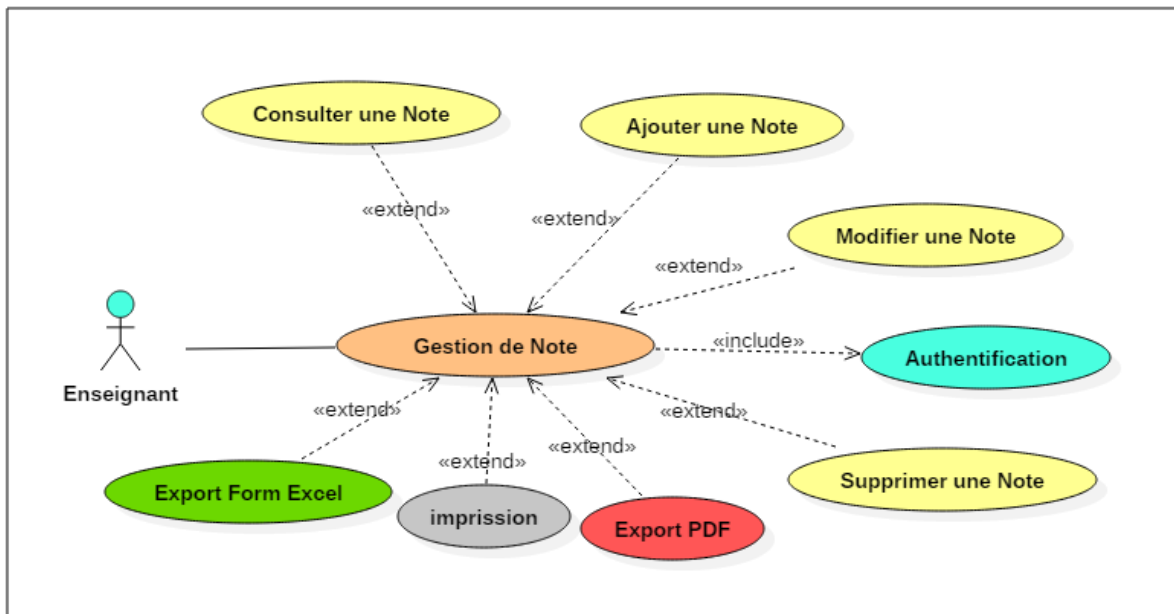
الجدول 2 : طلب تسجيل دخول

III-1 المخطط العام لحالة الاستخدام :



الشكل 6 : المخطط العام لحالة الاستخدام

III-2 مخطط حالة الاستخدام لإدراج وتحميل النقاط:

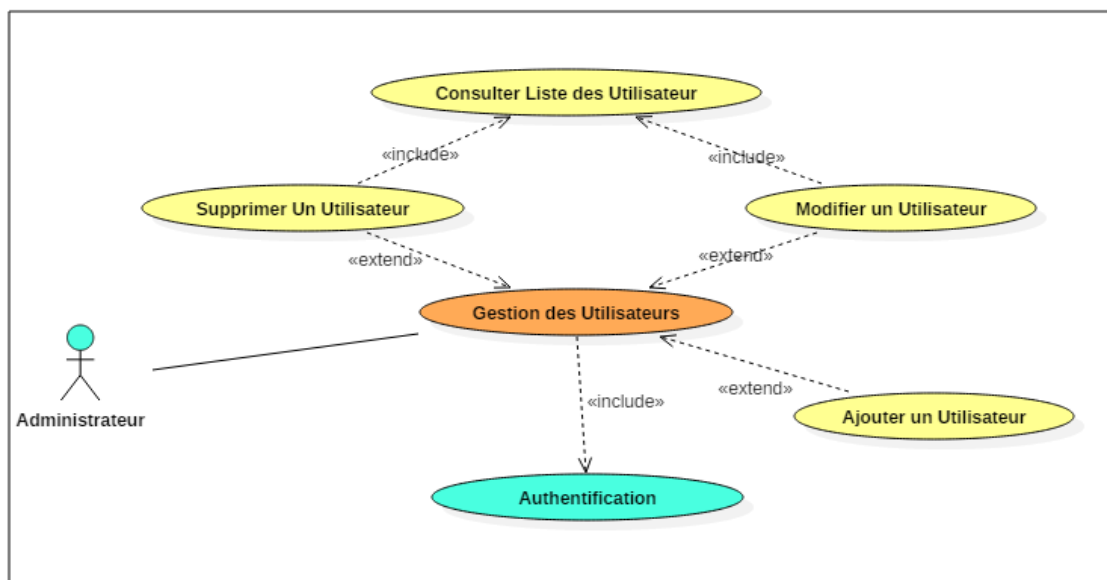


الشكل 7 : مخطط حالة الاستخدام لإدراج وتحميل النقاط

حالة الاستخدام	إدراج وتحميل النقاط
الجهات الفاعلة في النظام	الأستاذ
وصف موجز لحالة الاستخدام	تسمح حالة الاستخدام هذه بإدراج نقاط الطلبة من طرف الأستاذ وحفظها داخل قاعدة البيانات ويتم تحميلها من قاعدة البيانات.
الحالة العادية	يقوم الأستاذ بإدراجه للنقاط ويؤكد على طلبه يقوم النظام بإضافة النقاط الى قاعدة البيانات ويرسل رسالة تدل على نجاح العملية يقوم الأستاذ بتحميل النقاط

الجدول 3 : إدراج وتحميل النقاط

### III-3 مخطط حالة الاستخدام لإدارة المستخدمين :



الشكل 8 : حالة الاستخدام لإدارة المستخدمين

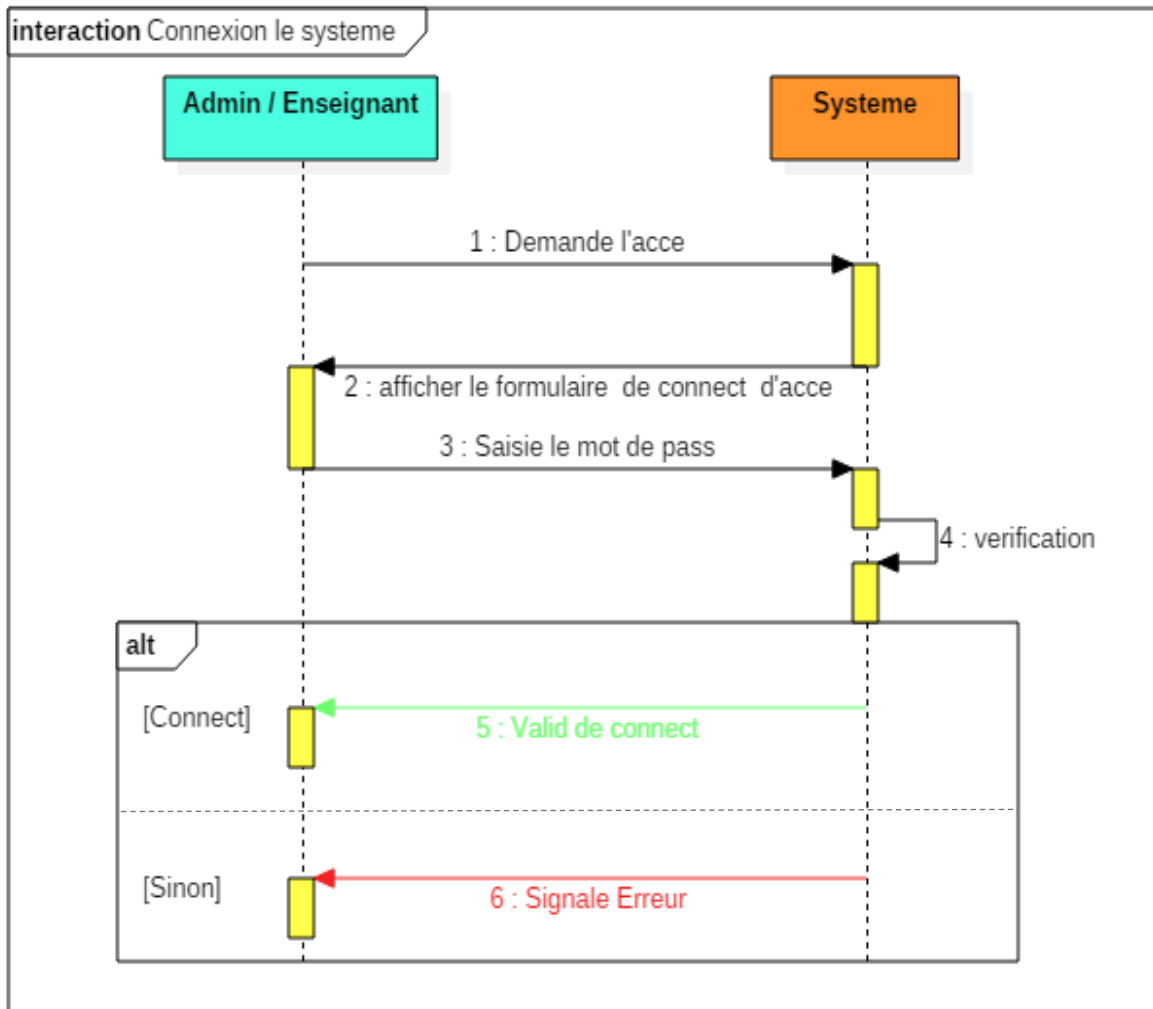
حالة الاستخدام	إدارة المستخدمين
الجهات الفاعلة في النظام	الإدارة
وصف موجز لحالة الاستخدام	تسمح حالة الاستخدام هذه للمستخدم بإضافة مستخدم جديد (أستاذ/الإدارة) حتى يتسنى له الولوج للتطبيق وتعديل في خصوصياته و حذف المستخدمين .
السيناريو العادي	<ul style="list-style-type: none"> <li>- المسؤول عن التطبيق يدخل المعلومات الرئيسية لإضافة مستخدم جديد أو التعديل عليه أو حذفه .</li> <li>- يتم تحديث المعلومات في قاعدة البيانات في حالة عدم وجود اخطاء .</li> </ul>
السيناريو البديل	<ul style="list-style-type: none"> <li>- اذا كان المستخدم المراد اضافته موجود مسبقا في قاعدة البيانات يظهر رسالة خطأ وكذلك مع التعديل عليه .</li> </ul>

الجدول 3 : ادارة المستخدمين

بعد تعيين الجهات الفاعلة (actors) بالنسبة لكل حالة استخدام ، حاولنا بذلك تقديم وصف للسيناريوهات التي تصف التفاعل بين المستخدم والنظام مستعرضين بعض الاجراءات التي يمكن أن يقوم بها كل من الإدارة و الأستاذ لإكمال المهمة .

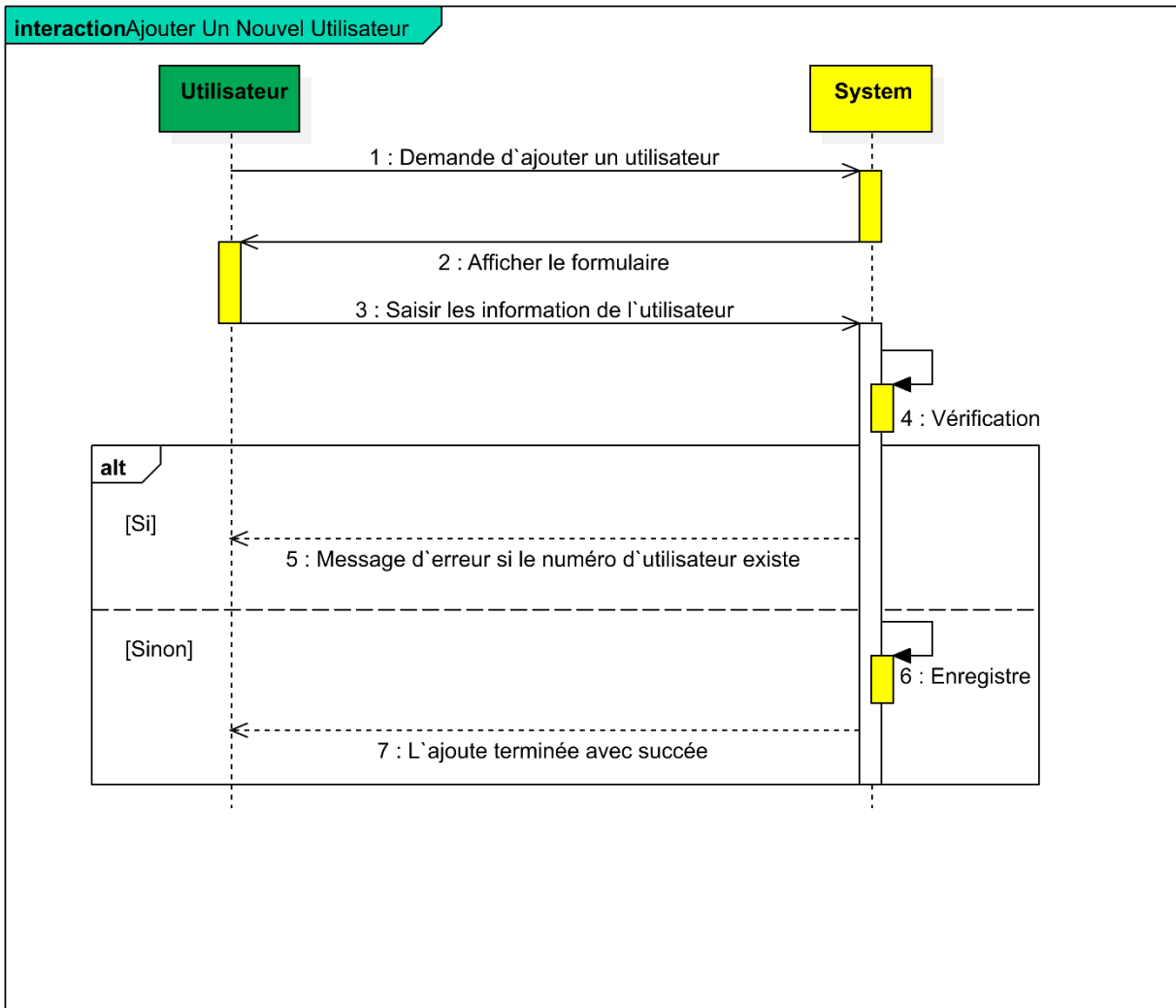
قد نجد صعوبة في الحصول على رؤية واضحة لجميع الإجراءات من خلال مخطط حالة الاستخدام ، لذلك إستعنا بمخطط التتابع لشرح سلوك الكائنات و وصف كيفية تفاعلها في نظامنا .

VI - مخططات التتابع

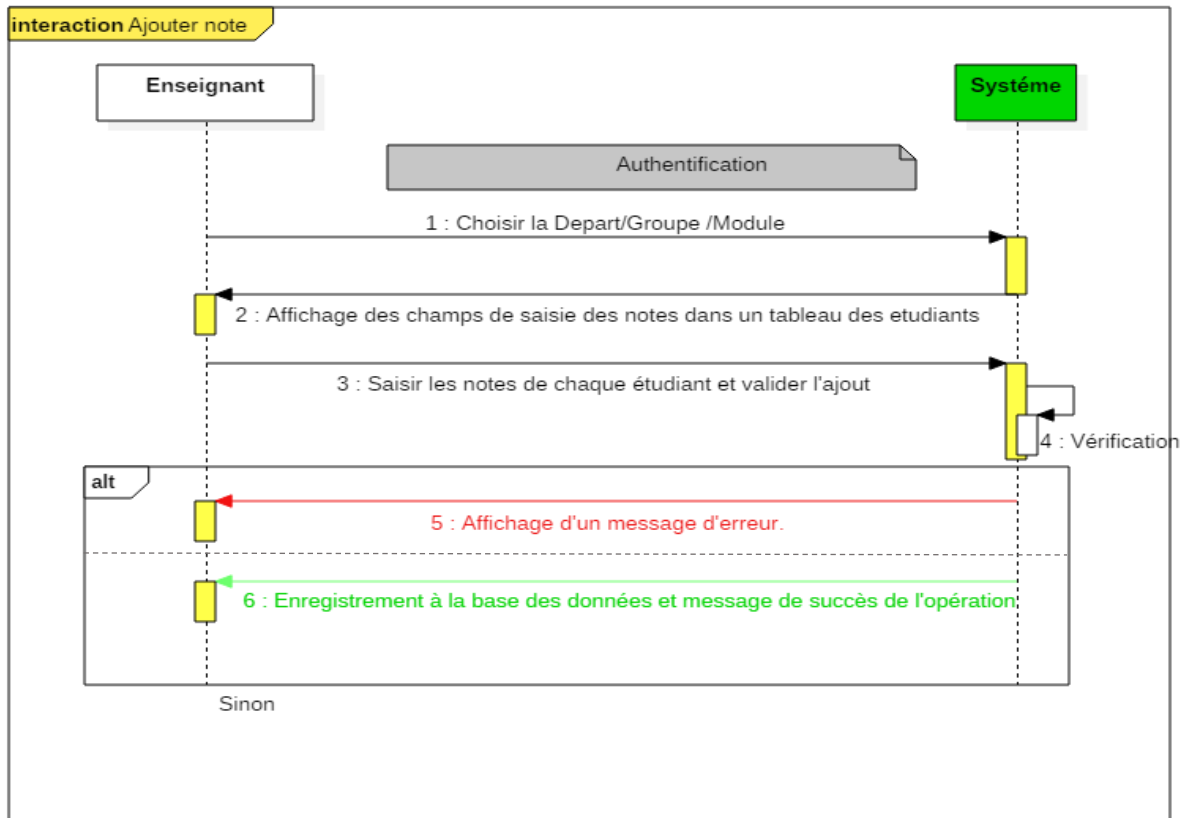


الشكل 9 : مخطط التتابع لطلب تسجيل الدخول

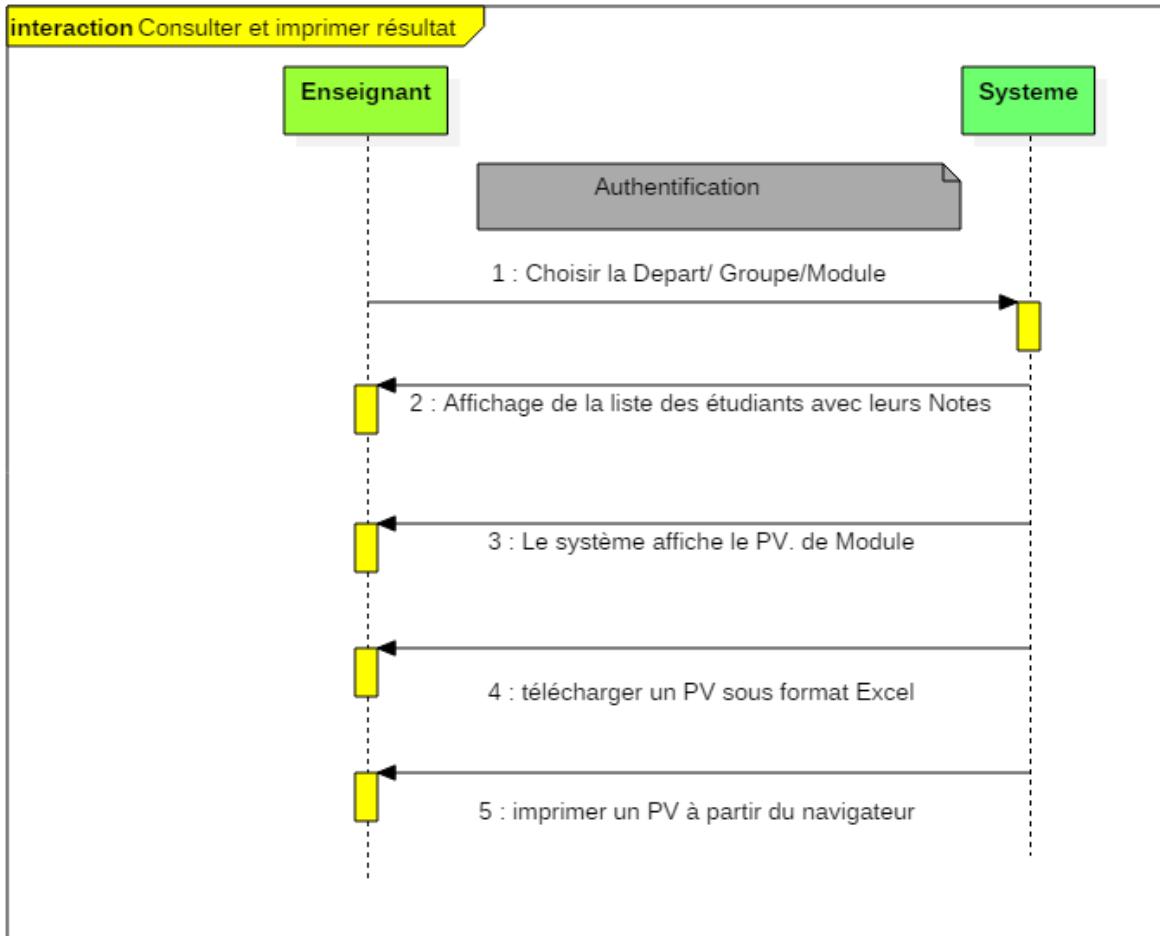
يمثل المخطط السابق لعملية تسجيل الدخول لكل من الأستاذ و الإدارة بحيث يقوم كل منهما بطلب الوصول للواجهة الرئيسية لنظام وذلك بعد ملئ الحقول (إسم المستخدم و كلمة المرور) بمجرد الإنتهاء من التسجيل يتم المصادقة على البيانات في حالة المعلومات تكون صحيحة و يكون الفشل في المصادقة في حالة عدم توافق المعلومات ويتم إرسال رسالة خطأ.



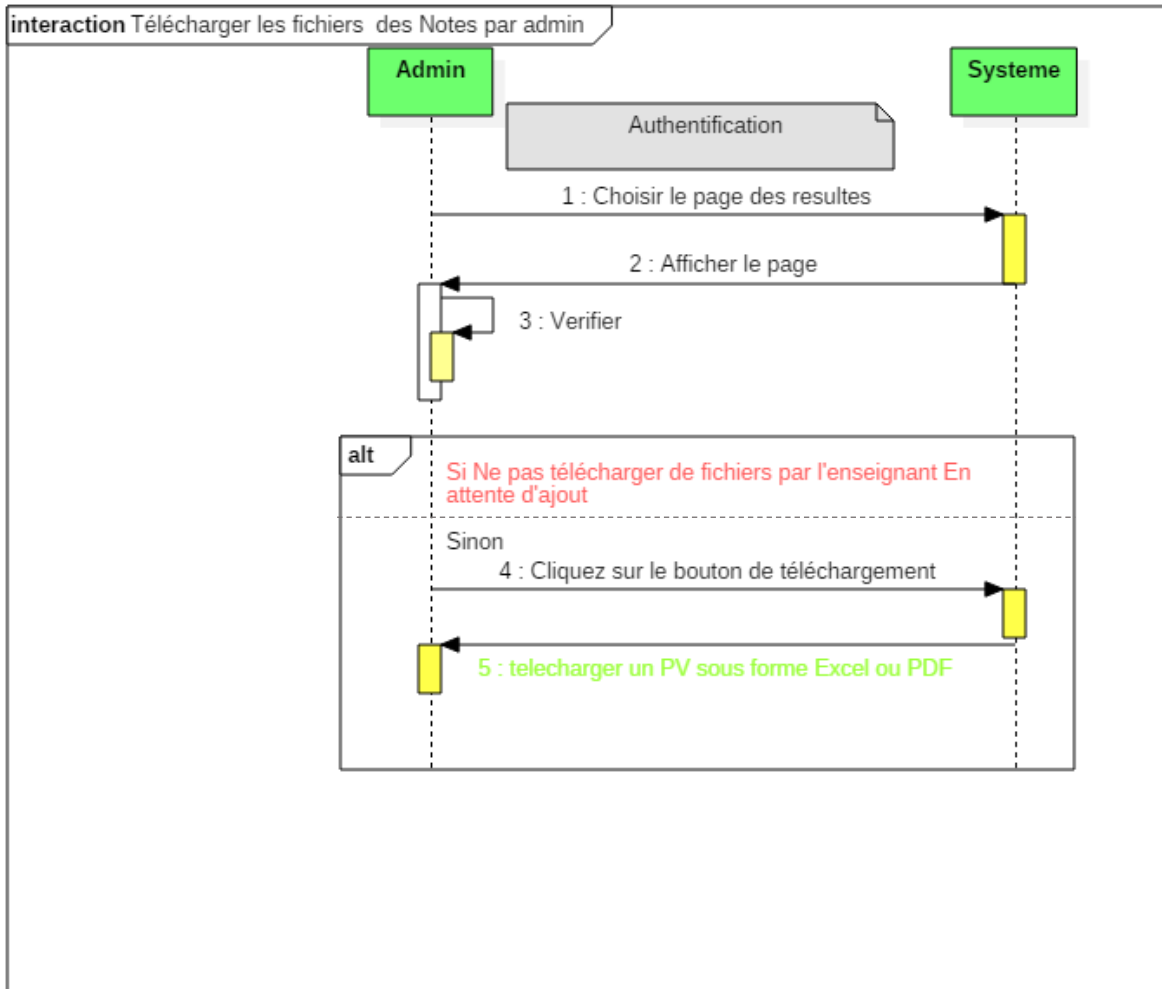
الشكل 10 : مخطط التتابع لإضافة مستخدم جديد - أستاذ - إدارة -



الشكل 11 : مخطط التتابع لإدراج النقاط من طرف الأستاذ



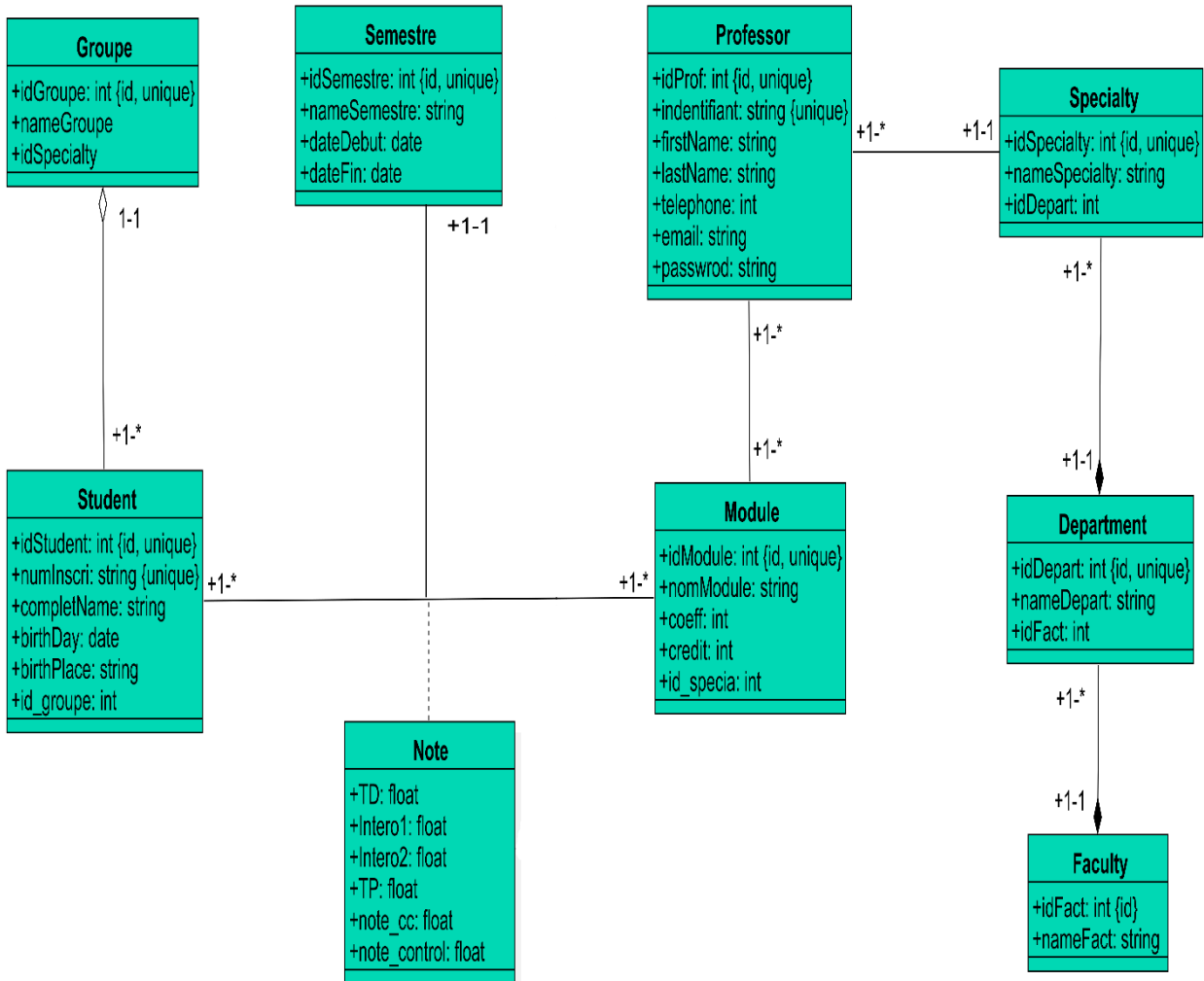
الشكل 12 : مخطط التتابع لمعاينة وطباعة نقاط الطلبة



الشكل 13 : مخطط التتابع لطباعة نقاط الطلبة من طرف الادارة

V - مخطط الفئات :

سيكون في هذا المخطط وصف بنية نظام تخرجنا من خلال إظهار طبقات النظام، وخصائصها، والعمليات والعلاقات بين الكائنات .



الشكل 14 : مخطط الفئات العام

القيمة	النوع	الشرح	الترميز	اسم الجدول
11	رقمي حرفي حرفي مختلط رقمي مختلط مختلط	المعرف اسم الأستاذ لقب الأستاذ رقم الأستاذ رقم هاتف الأستاذ البريد الإلكتروني للأستاذ الرقم السري	idEnsiignant NomEnseignant lastName Numb telephone email Password	<b>Professor</b>
11	رقمي حرفي حرفي تاريخ تاريخ	المعرف رقم التسجيل الإسم واللقب تاريخ الإزدياد مكان الإزدياد	idEtudiant numInscri nomPrenom dateNaiss lieuNaiss	<b>Student</b>
11	رقمي حرفي رقمي رقمي	المعرف اسم المادة معامل المادة رصيد المادة	IdModule nomModule coiffient Credit	<b>Module</b>
11	رقمي رقمي رقمي رقمي رقمي رقمي رقمي	المعرف نقطة الأعمال الموجهة نقطة الأعمال التطبيقية نقطة الفرض الأول نقطة الفرض الثاني نقطة المراقبة المستمرة نقطة الإمتحان	idNote TD TP intero1 intero2 note_cc note_controle	<b>Note</b>
11	رقمي حرفي	المعرف اسم الكلية	idFact nomFact	<b>Faculty</b>
11	رقمي حرفي	المعرف اسم القسم	IdDepart NomDepart	<b>Departement</b>
11	رقمي حرفي	المعرف اسم الفوج	IdGroupe nomGroupe	<b>Groupe</b>
11	رقمي حرفي تاريخ تاريخ	المعرف اسم السداسي تاريخ بداية السداسي تاريخ نهاية السداسي	idSemester nomSemester DateDebut Datefin	<b>Semestre</b>
11	رقمي حرفي	المعرف اسم التخصص	idSpecialiste nomSpecialiste	<b>Specialy</b>

الجدول 5 : قواعد بيانات التطبيق

## الملخص

في هذا الفصل حاولنا إنشاء نموذج تصوري لموقعنا باستخدام لغة النمذجة UML وذلك قصد تسهيل عملنا في المرحلة المقبلة التي تمثل تحقيقاً لموقعنا على أساس الآليات والحلول التي تم تحديدها في مرحلة النمذجة والتصميم.

الفصل الثالث

مرحلة التنفيذ

### المقدمة

من خلال دراستنا سعينا جاهدين خلال العمل النظري ومرحلة التصميم في انجاز وتصميم قاعدة البيانات ، نأتي الى مرحلة التجسيد العملي للمشروع ، في هذا الفصل سنتطرق الى الأدوات المستخدمة ولات البرمجة الخاصة بالويب المطلوبة في تنفيذ وتحقيق هذا المشروع مع تحديد خصائص الأجهزة التي سنقوم بتجربة التطبيق عليها ، اضافة الى الدافع لاختيارنا الى لغات البرمجة بي إتش بي (PHP) والأدوات وبيئة التطوير المستخدمة فيجوال ستوديو (Visual Studio) .

**I - الأدوات المستخدمة :**

مشروعنا هو عبارة عن تطبيق ويب على الشبكة وهو على شكل موقع تفاعلي ، إنجازه يتطلب موزع ويب والعديد من الأدوات الضرورية والأدوات المستخدمة هم :  
Visual Studio , Html , Css , JavaScript , PHP , XAMPP server .

**II - بيئة العمل :****II - 2 مايكروسوفت فيجوال ستوديو بالإنجليزية ( Microsoft Visual Studio ) :**

هي بيئة التطوير المتكاملة الرئيسية من مايكروسوفت . تتيح برمجة واجهة المستخدم الرسومية والبرامج النصية إلى جانب ويندوز فورم ومواقع ويب وتطبيقات ويب وخدمات ويب مدعومة ب مايكروسوفت ويندوز وويندوز موبايل وإطار عمل دوت نت .

يحتوى فيجوال ستوديو على محرر أكواد يدعم تقنية إعادة كتابة الكود، ويحتوى أيضا على مترجم يكشف أخطاء وقت التشغيل ومفسر يكشف الأخطاء الإملائية في الأكواد ويحتوى أيضا على مصمم نماذج لبناء واجهة مستخدم رسومية.

**II - 3 HTML**

Hypertext Markup Language ويشار إليها اختصاراً بHTML، وتُعرف بلغة ترميز النص التشعبي، هي عبارة عن لغة ترميز خاصة تستخدم لغايات تصميم وإنشاء صفحات الويب، كما يمكننا القول بأنها عبارة عن الهيكل الرئيسي لصفحات الويب والبنية التحتية لها؛ إذ تقدّم وصفاً مفصلاً حول الكيفية التي ستكون عليها آلية عرض محتويات الموقع الإلكتروني ويكون ذلك بتقسيمه إلى عنوان وفقرات، ويتم ذلك كله بالاعتماد على ما يُعرف بالوسوم.

**II - 4 Css**

Cascading style sheets هي اختصار لـ CSS هي لغة تصميم تحدد شكل وثيقة HTML فهي تهتم بالخطوط ، الألوان ، الهامش ، والعرض والإرتفاع ، صورة خلفية الموقع ، وكيفية توزيع المساحات وأشياء أخرى كثيرة.

## JavaScript 5- II

هي لغة برمجة كائنية التوجه ومتعددة المنصات. هي لغة صغيرة وخفيفة الوزن. داخل بيئة المضيف على سبيل المثال متصفح ويب ، في هذه البيئة يمكنك استخدامها على الكائنات. تحتوي جافاسكريبت على مكتبة قياسية من الكائنات، مثل Array، Date، وMath، ومجموعة أساسية من العناصر اللغوية مثل العوامل، بنى التحكم، والتصريحات. جوهر جافا سكريبت هو قابليتها للتعامل مع مجموعة متنوعة من الكائنات التي تكون مكملة مع كائنات إضافية [4].

## PHP 6- II

تعد لغة PHP واحدة من أكثر لغات البرمجة سهولة و إنتشاراً و باتت تستخدم في أكثر من 244 مليون موقع إنترنت ، وتعد ركيزة أساسية لأشهر المواقع الإلكترونية العالمية وهي لغة برمجة نصية صممت أساساً من أجل استخدامها لتطوير وبرمجة تطبيقات الويب ، و يمكن أيضاً إستخدامها في برمجة تطبيقات تعمل بدون الإتصال بالإنترنت ، وتعمل على معظم أنظمة التشغيل و من مزاياها :

- يمكنها توليد صفحات ذات محتوى ديناميكي متغير وليس ثابت مثل لغة HTML.
- يمكنها إنشاء مواقع تفاعلية معقدة مثل مواقع التجارة الإلكترونية والشبكات الإجتماعية.
- يمكنها فتح ، قراءة ، كتابة و إنشاء ملفات على الخادم.
- يمكنها إرسال و إستقبال الكوكيز cookies.
- يمكنها إضافة ، حذف وتعديل البيانات في قاعدة المعطيات.
- يمكنها تشفير البيانات [5].

## XAMPP server 7- II

وهو حزمة تطبيقات حرة ومفتوحة المصدر وتتضمن بشكل رئيسي خادم apache و mysql ويستخدم في جعل جهازك سيرفر مصغر به العديد من المزايا ومنه تستطيع أن تنشأ على جهازك موقع الكتروني محلي للبرمجة والتجربة [6].

### III - شرح الموقع:

في هذا الجزء سوف نستعرض كافة الواجهات الرئيسة والفرعية للموقع والشرح التفصيلي لها وتنقسم

واجهات الموقع إلى إثنين :

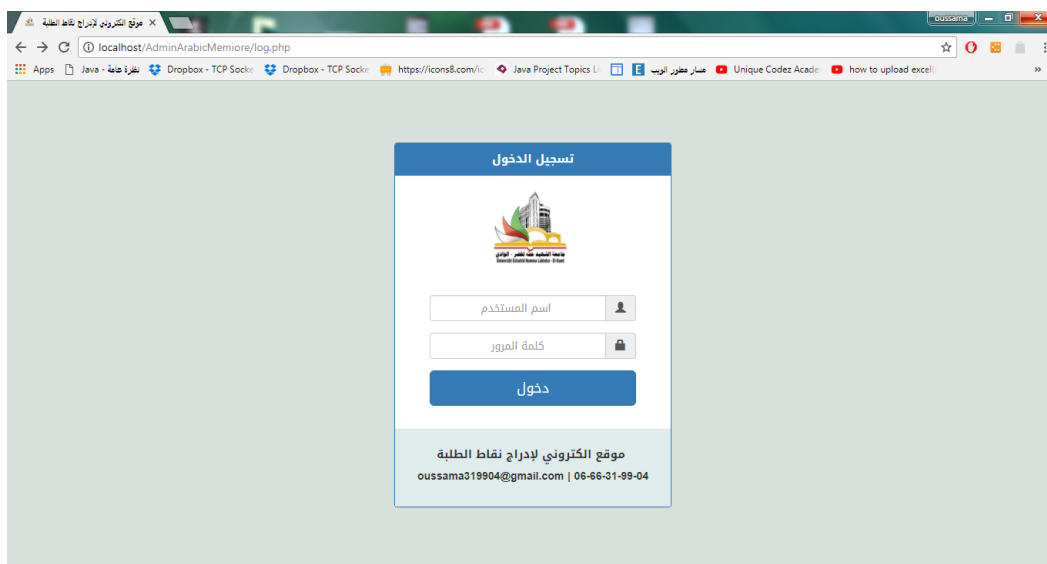
- واجهات خاصة بالإدارة.

- واجهات خاصة بالأساتذة.

### III - 1 واجهة تسجيل الدخول :

عند دخول الإدارة أو الأستاذ لموقعنا تظهر له هذه الواجهة الرئيسية التي تتيح له تسجيل الدخول للموقع

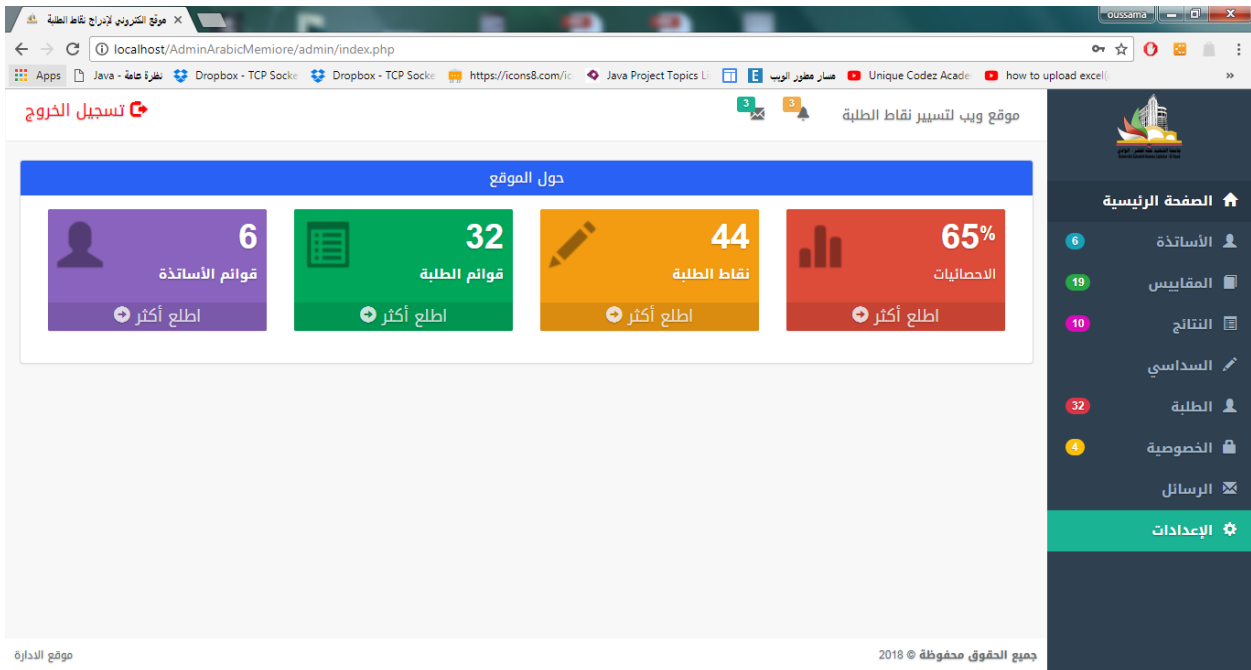
بإدخاله لإسم المستخدم و كلمة المرور لتمييز بين الأستاذ و الإدارة .



الشكل 15 : صفحة تسجيل الدخول

### III- 2 الواجهة الرئيسية الخاصة بالإدارة

بعد تسجيل دخول المسؤول سيتم تحويله لهذه الواجهة التي تعرض معلومات حول كل ماهو خاص بموقعنا.



الشكل 16 : الصفحة الرئيسية للإدارة

تظهر الواجهة التالية ما يمكن القيام به في النظام من طرف الإدارة .

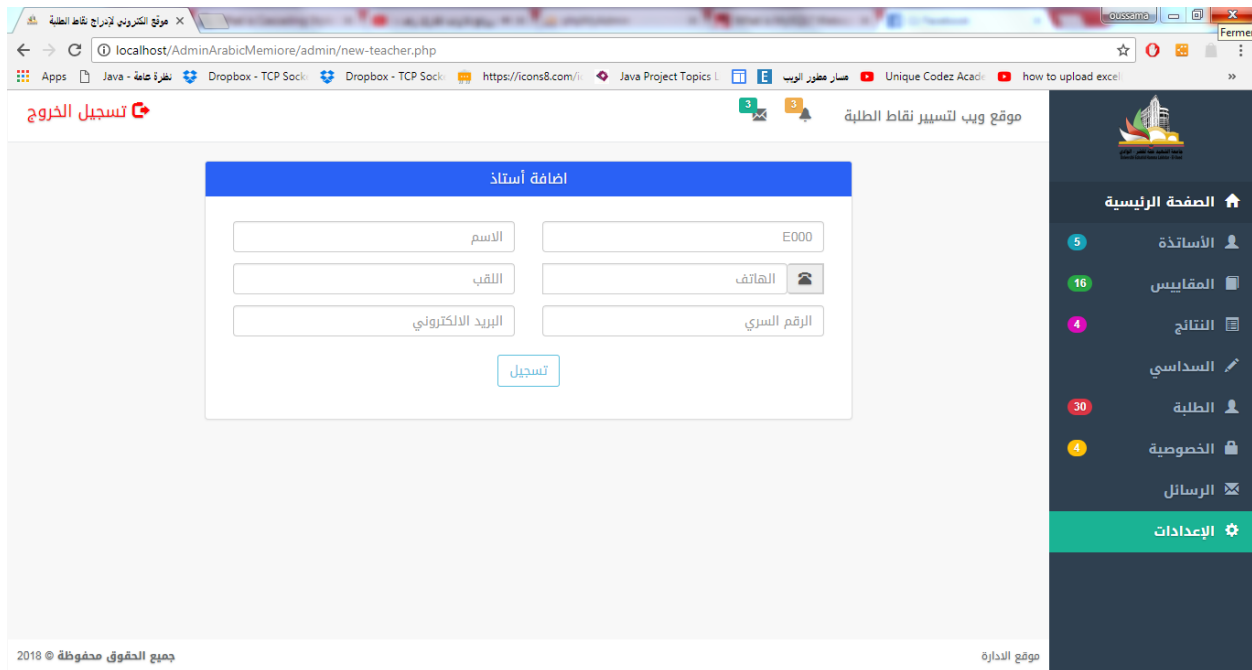


الشكل 17 : لوحة التحكم بالموقع

## III- 3 واجهة إضافة حساب لأستاذ جديد :

يتم إضافة أستاذ جديد من طرف الإدارة و ذلك بتعيين رقمه الخاص و المعلومات الشخصية و الرقم

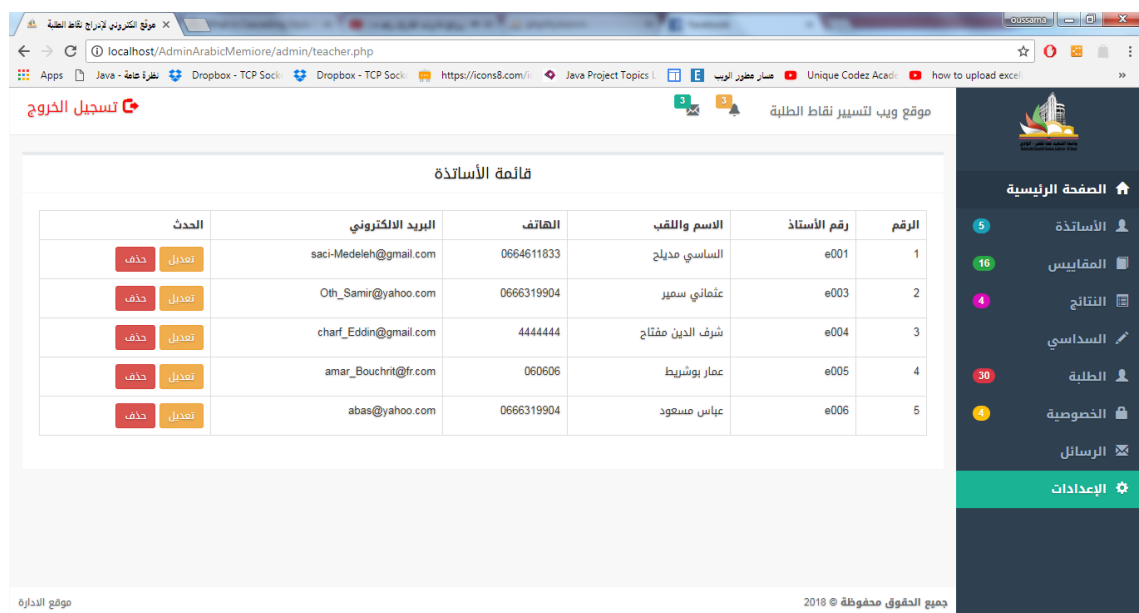
سري .



الشكل 18 : واجهة إضافة أستاذ جديد

## III- 4 صفحة قائمة الأساتذة

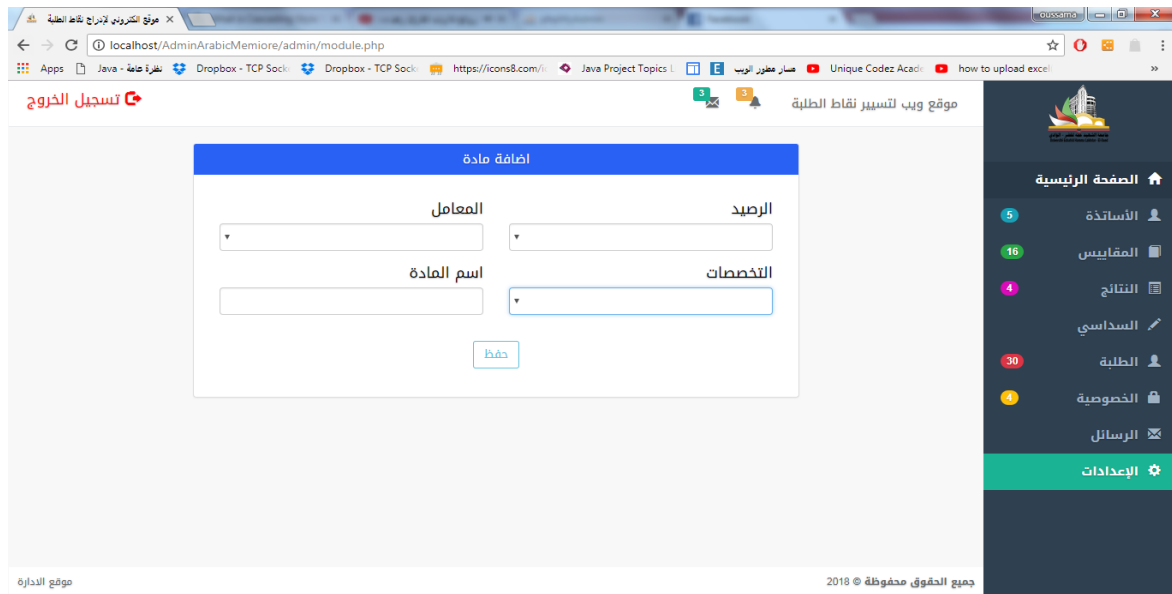
يتم إظهار جميع الأساتذة من طرف الإدارة و يتم تعديل أو حذف الأساتذة كذلك .



الشكل 19 : صفحة عرض قائمة الاساتذة

### III- 5 واجهة إضافة مقياس جديد :

لإضافة مقياس جديد يتم الدخول لهذه الصفحة وتملى جميع بيانات المقياس المتعلقة بالبريد والمعامل واسم المقياس و التخصص المتعلق بالمقياس .



الشكل 20 : صفحة إضافة مقياس جديد

### III- 6 واجهة قائمة جميع المقاييس :

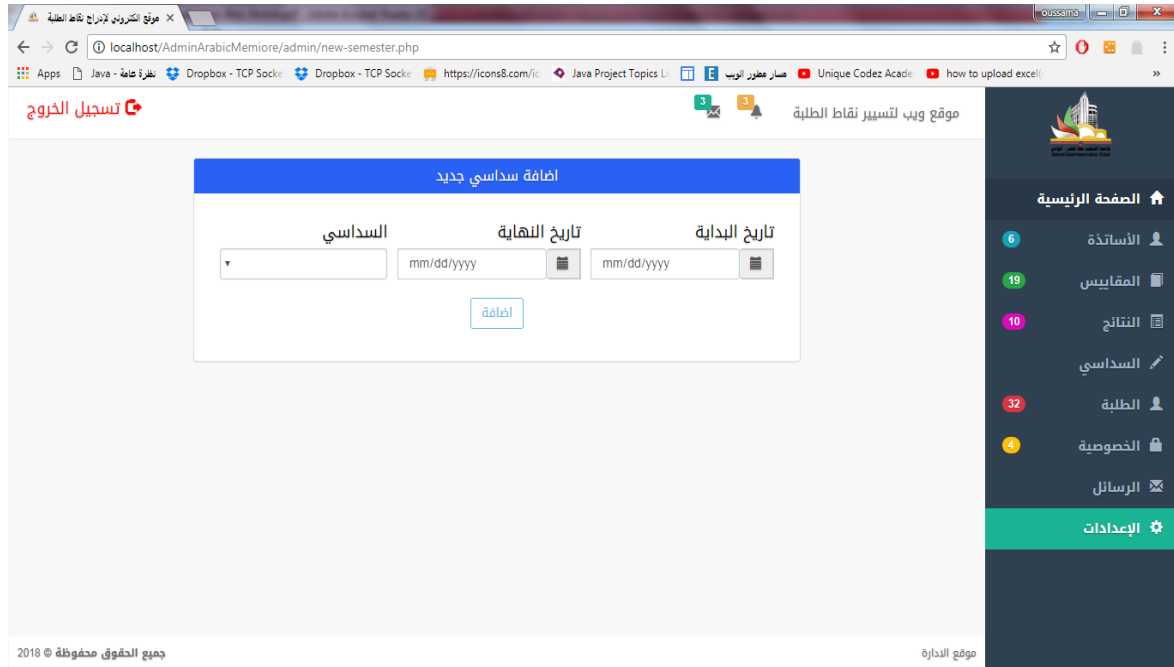
يتم عرض جميع المقاييس في صفحة خاصة ، ويكون معهم الكلية والتخصص الخاص بكل مقياس .

الرقم	المادة	الكلية	التخصص	الحدث
1	فلسفة	كلية العلوم الاجتماعية و الإنسانية	علم الأتجام التربوي	
2	اقتصاد	كلية العلوم الدقيقة	إعلام الي	
3	قواعد البيانات	كلية العلوم الدقيقة	إعلام الي	
4	برمجة كائنية المنحى	كلية العلوم الدقيقة	إعلام الي	
5	هندسة الحاسوب	كلية العلوم الدقيقة	إعلام الي	
6	هندسة البرمجيات	كلية العلوم الدقيقة	إعلام الي	
7	المنطق الرياضي	كلية العلوم الدقيقة	إعلام الي	
8	شيكات	كلية العلوم الدقيقة	إعلام الي	
9	نظم معلوماتية	كلية العلوم الدقيقة	إعلام الي	
10	نظرية اللغات	كلية العلوم الدقيقة	إعلام الي	

الشكل 21 : صفحة عرض قائمة المقاييس

### III-7 واجهة إضافة سداسي جديد :

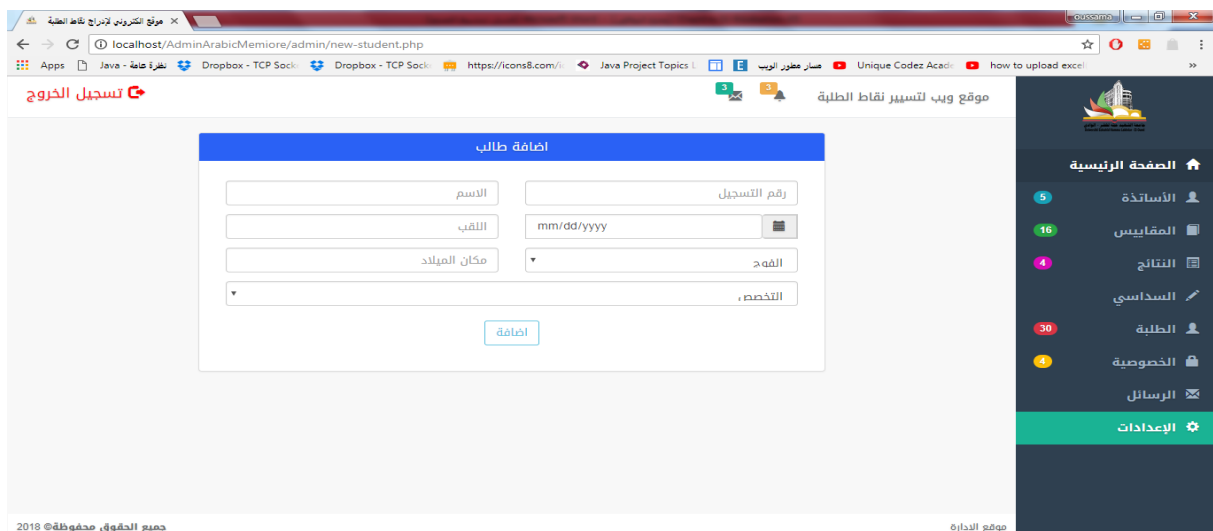
تسمح الواجهة التالية بإضافة سداسي جديد من طرف الإدارة بإدخالها تاريخ بداية ونهاية كل سداسي .



الشكل 22 : إضافة سداسي

### III-8 واجهة إضافة طالب :

تتم إضافة طالب جديد بعد ادخال كل المعلومات اللازمة من طرف الادارة ليتم ارسال المعلومات الى قاعدة البيانات بعد الضغط على زر الاضافة .



الشكل 23 : صفحة إضافة طالب

تظهر الواجهة التالية قائمة جميع الطلبة المسجلين في قاعدة البيانات حيث يتم كشف عن رقم التسجيل واسم ولقب الطالب وتاريخ الازدياد ومكانه .

الرقم	رقم التسجيل	الاسم و اللقب	تاريخ ومكان الازدياد	الحديث
1	15.39078195	اسامة بن عبد الله	الرياح 1996-06-17	تعديل حذف
2	15.24544	جديدي مصطفى	الوادي 2018-04-22	تعديل حذف
3	15.39056650	تواوه الحبيب	الوادي 2018-04-11	تعديل حذف
4	01.940393	برحومة رضا	قمار 2018-04-18	تعديل حذف
5	03.9037853	بن مبارك سعيدة	الرقبية 2018-04-26	تعديل حذف
6	11.9041212	قديري شوقي بيب	الرياحب 2018-04-08	تعديل حذف
7	12.9052484	الأشراف راقي	البياضة 2018-10-26	تعديل حذف
8	12.9052840	موساوي عباس	البياضة 0000-00-00	تعديل حذف
9	12.9058247	بوخزنة العربي	الوادي 0000-00-00	تعديل حذف
10	13.39046870	بن عمر نبيل	تغزوت 2018-04-29	تعديل حذف

الشكل 24 : صفحة عرض قائمة الطلبة

### III-9 واجهة إضافة مستخدم جديد

لإضافة مستخدم جديد - اداري - يتم ارسال المعلومات اللازمة الى قاعدة البيانات بعد الضغط على زر الاضافة.

إضافة مستخدم

إضافة

الشكل 25 : اضافة مستخدم

## III-10 قائمة جميع المستخدمين :

في الواجهة التالية يتم عرض جميع معلومات المسيرين للموقع .

رقم	اسم المستخدم	كلمة المرور	البريد الإلكتروني	الحديث
1	admin	d033e22ae348aeb5660fc2140aec35850c4da997	oussama@gmail.com	
2	oussama	ce86478c369649b3a09ce9f5278b10c962736d9f	haroune@gmail.com	
3	haroune	f9dbebe26cdf1b0e34aa9f6b23c596fc6f229ec0	haroune@haroune.com	
5	mounir	d1aa8ce92e95de017bcc27b32dd6b0004d85df50	mounir@yahoo.com	

الشكل 26 : صفحة عرض قائمة مستخدمي الموقع

## III-11 صفحة النقاط المحملة من طرف الأساتذة :

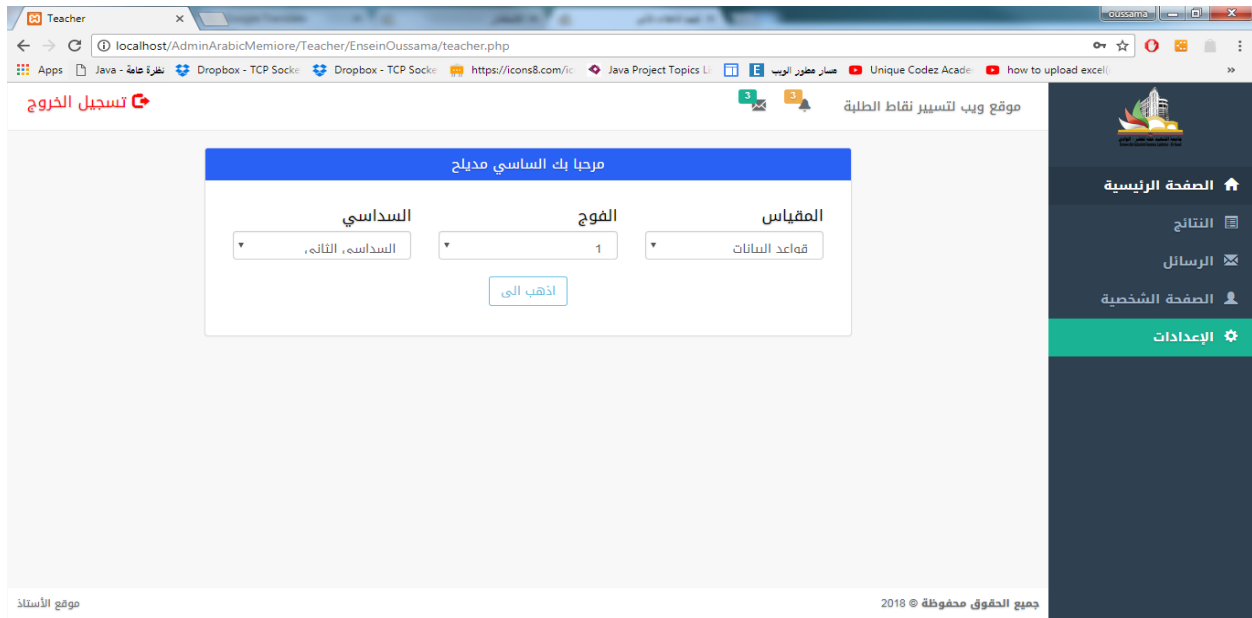
مع اضافة النقاط من طرف الاستاذ يتم تحميلها في الصفحة التالية الخاصة بالادارة وذلك من أجل تحميل النقاط من طرف الادارة بواسطة الضغط في عمود تحميل على PDF أو EXCEL.

الرقم	الاستاذ	التاريخ	تحميل
1	الاساسي مديح	2018-05-09	PDF EXCEL
2	عمالي سمير	2018-05-02	PDF EXCEL
3	عمار بوشريط	2018-05-02	PDF EXCEL

الشكل 27 : صفحة النقاط المحملة من طرف الأساتذة

## III-12 الواجهة الرئيسية الخاصة بالأستاذ :

بعد تسجيل الدخول يتم تحويل الاستاذ للواجهة التالية بدوره يقوم باختيار المقياس والفوج الذي يقوم بتدريسه في سداسي معين ، ليتم تحويله بعد ذلك للصفحة الخاصة بإدراج النقاط .



الشكل 28 : الواجهة الرئيسية الخاصة بالأستاذ

## III-13 واجهة إدراج النقاط :

بعد ادخال معلومات الاستاذ يحول مباشرة لهذه الصفحة حيث يتم ادراج نقاط الفوج .



الشكل 29 : واجهة إدراج النقاط

### III-14 الواجهة بعد إدراج النقاط :

تمت ادراج النقاط تم البدء في تحديث النقاط

الرقم	رقم التسجيل	اللقب والاسم	أعمال موجهة	فروض 1	فروض 2	أعمال تطبيقية	علامة م م	علامة الامتحان	الحدث
1	15.39078195	بن عبد الله أسامة	14	15	17	16	16	16	x
2	15.24544	جديدي مصطفى	15	14	12	13	14	15	x
3	15.39056550	تواوه الحبيب	13	14	15	15	17.5	15.25	x
4	01.940393	برحومة رضا	11	10	10	7	12	11.75	x
5	03.9037853	بن مبارك سعيدة	13	12	15	14	13	15	x
6	11.9041231	قديري شوقي	15	15	14	10	10	9.50	x
7	12.9052484	الأشراف راضي	12	11	13	14	18	14	x
8	12.9052840	موساوي عباس	10	12	11	10	9	8	x
9	12.9058247	بوخزلة العربي	10	11	12	13	14	15	x
10	13.39046870	بن عمر نبيل	9	12	14	11	13	8.25	x
11	13.39048162	قشاشطة إلياس	10	11	14	16	14	13	x

PDF EXCEL التالي 5 4 3 2 1 السابق

حفظ النقاط

الشكل 30 : الواجهة بعد إدراج النقاط

### III-15 الواجهة النهائية لقائمة نقاط الطلبة في ملف EXCEL:

الجمهورية الجزائرية الديمقراطية الشعبية الجزائرية  
وزارة التعليم العالي والبحث العلمي  
جامعة الشهيد حمه لخضر الوادي

كلية العلوم الدقيقة  
قسم الإعلام الآلي  
السنة الجامعية : 2016/2017 - السداسي 6

قائمة طلبة السنة الثالثة نظم معلوماتية التوج الاول (1)

الرقم	رقم التسجيل	اللقب والاسم	أعمال موجهة	فروض	أعمال تطبيقية	عمل شخصي	علامة م م	علامة الامتحان
10			20%	50%	0%	30%		
11	01.940393	برحومة رضا	15	10	10	7	12	11,75
12	03.9037853	بن مبارك سعيدة	18	12	12	14	13	15
13	11.9041212	قديري شوقي ييب	10	10	10	10	10	10
14	14.39055916	عقون عبد الحفي	10	10	10	10	15	15
15	14.39055961	يقار منال	14	14	14	14	14	14
16	14.39056201	بوصع خضر	13	13	13	13	13	13
17	14.39056598	غناينة طارق	12	12	12	12	12	12
18	14.39060664	لخوم سلطان	11	11	11	11	11	11
19	14.39064915	عويش هشام	10	10	10	10	10	10
20	14.39066342	حككة عبد انبار	9	9	9	9	9	9
21	97,803168	البي خالد	8	8	8	8	8	8

الشكل 31 : قائمة نقاط الطلبة في ملف EXCEL

## III-16 الواجهة النهائية لقائمة نقاط الطلبة في ملف PDF:



الرقم	رقم التسجيل	اللقب والاسم	أعمال موجهة	فروض 1	فروض 2	أعمال تطبيقية	علامة م م	علامة الامتحان
1	01.940393	برحومة رضا	15	10	10	7	12	11.75
2	03.9037853	بن مبارك سعيدة	18	12	15	14	13	15
3	11.9041212	فديري شوقي بيب	10	10	10	10	10	10
4	14.39055916	عفون عبد الحفي	10	10	10	10	15	15
5	14.39055961	بقار منال	14	14	14	14	14	14
6	14.39056201	بوصيغ خضرة	13	13	13	13	13	13
7	14.39056598	غانازية طارق	12	12	12	12	12	12
8	14.39060664	لخويص سلطان	11	11	11	11	11	11
9	14.39064915	عويش هشام	10	10	1	10	10	10

الشكل 8 : قائمة نقاط الطلبة في ملف PDF

بعد اجتياز الطالب الامتحان في هذه الأثناء يتم تقييم ومنحه نقطة معينة في مقياس معين، في ذلك الحين يتم إدراج النقاط من طرف الأستاذ عبر النظام الى أن يتحصل على ملفين PDF و EXCEL تلقائيا بعد الحفظ محتويا بذلك على جميع الأعمدة اللازمة متجنبين بذلك مشكلة رفع ملف الأكسل (الذي هو محل بحثنا ) ، في الوقت الذي يتم في حفظ النقاط آليا يتم رفع الملفات الى موقع الادارة دون مشاكل.

## المخلص

خلال هذا الفصل قمنا بتنفيذ المشروع وذلك من خلال انشاء موقع ويب يسمح لنا بإدراج وتحميل نقاط الطلبة وهذا بالاعتماد على مجموعة من البرمجيات واللغات التوصيفية

## الخاتمة العامة

من خلال دراستنا سعينا جاهدين أثناء فترة البحث التي أجريناها في إنجاز وتصميم موقع ويب لإدراج وتحميل نقاط الطلبة يساعد على التسيير الجيد للمعلومات لما له من إيجابيات في سرعة تنفيذ المعطيات وإدخال المعلومات وهذا ما توصلنا إليه خلال بحثنا بمصلحة التعليم والتقييم حيث تعتبر المصلحة من أهم المصالح على مستوى أي قسم جامعي وذلك لأهميتها في التسيير البيداغوجي للطلبة من حيث تقييم الطالب ووضع النقاط أثناء فترة الدراسة ، و هذه المهمة التي تقوم بها مصلحة التعليم والتقييم تزداد أهمية و صعوبة كل سنة مع مرور الوقت ، وذلك لتزايد عدد الطلبة المسجلين سنة بعد سنة على مستوى القسم ، وكذلك نظام التسيير للمصلحة الذي يعتمد على وسائل تستغرق وقتا وجهدا كبيرين مما يؤدي إلى حدوث أخطاء أثناء انجاز مختلف مهام المصلحة.

خلال دراستنا لعمل هاته المصلحة تمكننا من التوصل إلى اغلب الأهداف المسطرة ألا وهي موقع ويب يجد من مشكلة تضييع الوقت و ارتكاب الأخطاء المحتملة نظرا لكثرة الحسابات و عدم وجود الدقة.

قائمة المصادر و المراجع :

- [1] Université Hamma Lakhdar Récupéré le 21 février 2018, de  
<http://www.univ-eloued.dz/index.php/a-universite/presentation>
- [2] Wikipedia Site Web Récupéré le 28 mars 2018, de  
[https://ar.wikipedia.org/wiki/مخطط\\_الفئة](https://ar.wikipedia.org/wiki/مخطط_الفئة)
- [3] OMG site Web Récupéré le 28 mars 2018, de  
<http://www.uml.org/what-is-uml.htm>
- [4] MDN Web Docs Récupéré le 28 mars 2018, de  
<https://developer.mozilla.org/ar/docs/Web/JavaScript/Guide/Introduction>
- [5] Manual PHP Site Web Récupéré le 14 April 2018, de  
<http://php.net/manual/en/intro-what-is.php>
- [6] Wikipedia Site Web Récupéré le 16 April 2018, de  
<https://en.wikipedia.org/wiki/XAMPP>