



جامعة الشهيد حمه لخضر - الوادي  
كلية العلوم الاجتماعية والإنسانية  
قسم العلوم الاجتماعية  
شعبة علوم التربية



## بناء منصة إلكترونية تفاعلية للمرافقة البيداغوجية للطالب الجامعي

دراسة ميدانية بكلية العلوم الاجتماعية والإنسانية

مذكرة مكملة للحصول على شهادة الماستر في علوم التربية: تخصص ارشاد وتوجيه

إشراف الأستاذ:

د. محمد رضا شنة

إعداد الطالبة:

حنان بكوش

### لجنة المناقشة

الاسم واللقب	الصفة	الجامعة
د. محمد السعيد قيسي	رئيسا	جامعة الشهيد حمه لخضر - الوادي -
د. محمد رضا شنة	مشرفا و مقرا	جامعة الشهيد حمه لخضر - الوادي -
د. فارس اسعادي	مناقشا	جامعة الشهيد حمه لخضر - الوادي -

السنة الجامعية: 2018/2017

## شكر وتقدير

أحمد الله العلي العظيم الذي وفقني لإنجاز هذا العمل وأصلي وأسلم على الرحمة المهداة  
سيدنا محمد صلى الله عليه وسلم،

أتقدم بالشكر الجزيل إلى كل أساتذة كلية العلوم الاجتماعية الذين نهلنا من علمهم وتشرفنا  
بالدراسة على أيديهم، وأخص بالذكر أستاذي الكريم والموقر الدكتور "شنة محمد رضا" الذي  
تفضل بإشرافه على هذا البحث والذي كان سندا لي وبذل من وقته الثمين لإرشادي وتوجيهي  
وتذليل الصعوبات في طريق البحث،

كما أتقدم بالشكر الخالص إلى الأستاذ الكريم "حمي سليم" الذي أمد لي يد العون جزاه الله  
عنا خير الجزاء،

إلى كل من ساعدني ولو بنصيحة من قبل طلبة، ونخص بالذكر "جمال بن عمر، سناء  
بنين، ريحانة بوني، نجوى خيشة، صفاء بكوش"

ولا يفوتني أن أتقدم بالشكر الجزيل إلى كل طلبة دفعة ماستر إرشاد وتوجيه الذين قضيت  
معهم أوقاتا مفعمة بالود والتفاهم والاحترام والمنفعة العلمية،

## ملخص الدراسة

تهدف هذه الدراسة إلى اقتراح تصور لإرشاد أكاديمي إلكتروني تفاعلي مفتوح بكلية العلوم الإجتماعية والإنسانية بجامعة الشهيد حمه لخضر بالوادي،

حيث كان التساؤل الرئيسي على النحو التالي: ما هي الحاجات الإرشادية الأكاديمية للطالب الجامعي بكلية العلوم الإجتماعية والإنسانية بجامعة الشهيد حمه لخضر؟

وللإجابة على هذا التساؤل، أجريت الدراسة على عينة غير عشوائية حصصية ذات التوزيع المتساوي قوامها 300 طالب وطالبة باستخدام أداة جمع المعلومات المتمثلة في الإستبيان معتمدين على المنهج الوصفي بطريقة الاستكشاف، والنسب المئوية لمعالجة وعرض النتائج والتي كانت على النحو التالي:

- نسبة 60,82% من أفراد العينة هم بحاجة إلى إرشاد أكاديمي، وهذه بعض الجوانب منها:

- أغلب أفراد العينة ليست لديهم معلومات على مصطلح الرسمة أي أن كافة الوحدات الدراسية التي تحصل عليها الطالب محسوبة له وتضل مكتسبة مهما غير مسار تكوينه أو تحول إلى مؤسسة أخرى جاءت في الترتيب الأول من حيث تكرارات الإجابة أي كل أفراد العينة وهو ما نسبته 100%،

- أغلب أفراد العينة ليست لديهم إجابة على مصطلح الوحدة التعليمية حيث تشكل المكون الأساسي للتعليم الجامعي وتجمع الوحدات التعليمية، بنسبة قدرت ب: 33,97% أي 292 تكرارا،

- أما بالنسبة لكلمة الإحتفاظ بالمواد المتحصل عليها في الوحدات التعليمية في حالة تغير المسار التكويني أو الجامعات، فكانت نسبة 32,96% من أفراد العينة ليست لديهم معلومة أي 289 تكرارا،

- أما بالنسبة لأقسام الوحدات التعليمية تتمثل في الوحدة الأساسية والإستكشافية والمنهجية والأفقية بنسبة 99,95% أي 288 ليس لديهم معلومة،

## Résumé:

Le but de cette étude est de proposer une vision pour une orientation universitaire ouvert et interactif à la Faculté des sciences sociales et humaines de l'Université du Chahid, Hamma Lakhdar à El-Oued.

La question principale était la suivante: Quels sont les besoins en matière d'orientation universitaire de l'étudiant universitaire à la Faculté des sciences sociales et humaines de l'Université du Chahid, Hamma Lakhdar à El-Oued?

Pour répondre à cette question, l'étude a été appliquée sur un échantillon non aléatoire avec une distribution égale de 300 élèves en utilisant le questionnaire, en se basant sur la méthode d'exploration descriptive.

Les résultats étaient les suivants:

- 82,60% de l'échantillon ont besoin à une orientation académique. Ceux-ci incluent:

- la plupart des membres de

En d'autres termes, toutes les l'échantillon n'ont pas des informations sur la notion du terme "capitalisation", c'est-à-d que toutes les unités éducatives de l'étudiant restent à son faveur même s'il change d'établissement est en premier ordre en termes de répétitions de la réponse, soit 100%.

- La plupart des répondants n'ont pas de réponse concernant le terme «unité d'enseignement», qui constitue la composante fondamentale de l'enseignement universitaire et le regroupement d'unités éducatives, estimé à 97,33%, soit 292 fois.

- En ce qui concerne le mot rétention des matériels obtenus dans les unités d'enseignement en cas de changement de parcours de formation ou d'universités, 96,32% de l'échantillon ne disposaient d'aucune information 289 fois.

- Quant à les classes d'unités d'enseignement qui consistent l'unité de base, exploratoire, méthodique et horizontale par 95,99% ou 288 n'ont pas d'informations.

## فهرس المحتويات

الصفحة	العنوان
أ	شكر وتقدير
ب	ملخص (باللغة العربية)
ج	ملخص (باللغة الفرنسية)
د	فهرس المحتويات
و	فهرس الجداول
ز	فهرس الأشكال
1	مقدمة
<b>الجانب النظري</b>	
الفصل الأول: الإطار المفاهيمي للدراسة	
4	1-الإشكالية
5	2-أهداف الدراسة
6	3-أهمية الدراسة
6	4-حدود الدراسة
6	5-الضبط الإجرائي لمتغيرات الدراسة
7	6-بعض الدراسات السابقة
الفصل الثاني: الإرشاد الأكاديمي	
14	تمهيد
15	1-لمحة تاريخية حول الإرشاد الأكاديمي
18	2-تعريف الإرشاد الأكاديمي
20	3-أنواع الإرشاد الأكاديمي
20	4-أهمية الإرشاد الأكاديمي
22	5-أهداف الإرشاد الأكاديمي
23	6-محاور الإرشاد الأكاديمي
24	7-أدوات الإرشاد الأكاديمي
24	8-الإسترشاد الأكاديمي

26	9- أنظمة إدارة منصات الإسترشاد الأكاديمي و إدارة المحتوى
31	خلاصة الفصل
<b>الجانب الميداني</b>	
<b>الفصل الثالث: الإجراءات المنهجية للدراسة الميدانية</b>	
34	تمهيد
35	1- منهج الدراسة
36	2- الدراسة الإستطلاعية
36	1-2- إجراءات الدراسة الإستطلاعية
37	2-2- عينة الدراسة الإستطلاعية
37	2-3- خصائص عينة الدراسة الاستطلاعية
38	2-4- نتائج الدراسة الإستطلاعية
38	3- الدراسة الأساسية
38	1-3- إجراءات الدراسة الأساسية
38	2-3- عينة الدراسة الأساسية
39	3-3- خصائص عينة الدراسة الأساسية
39	3-4- أداة جمع البيانات
40	3-5- الأساليب الإحصائية المستخدمة
41	خلاصة الفصل
<b>الفصل الرابع: عرض ومناقشة نتائج الدراسة</b>	
43	تمهيد
44	عرض ومناقشة إجابات أسئلة المحور الأول
63	عرض ومناقشة إجابات أسئلة المحور الثاني
73	إستنتاج عام وإقتراحات
	قائمة المراجع
	الملاحق

## فهرس الجداول

رقم	عنوان الجدول	الصفحة
01	يوضح توزيع عينة الدراسة الإستطلاعية حسب المستوى الدراسي	37
02	يوضح توزيع عينة الدراسة الأساسية حسب المستوى الدراسي	39
03	يوضح إجابات الأفراد على السؤال الأول	44
04	يوضح إجابات الأفراد على السؤال الثاني	45
05	يوضح إجابات الأفراد على السؤال الثالث	46
06	يوضح إجابات الأفراد على السؤال الرابع	47
07	يوضح إجابات الأفراد على السؤال الخامس	48
08	يوضح إجابات الأفراد على السؤال السادس	49
09	يوضح إجابات الأفراد على السؤال السابع	51
10	يوضح إجابات الأفراد على السؤال الثامن	52
11	يوضح إجابات الأفراد على السؤال التاسع	53
12	يوضح إجابات الأفراد على السؤال العاشر	55
13	يوضح إجابات الأفراد على السؤال الحادي عشر	56
14	يوضح إجابات الأفراد على السؤال الثاني عشر	57
15	يوضح إجابات الأفراد على السؤال الثالث عشر	59
16	يوضح إجابات الأفراد على السؤال الرابع عشر	60
17	يوضح إجابات الأفراد على السؤال الخامس عشر	61
18	يوضح إجابات الأفراد على السؤال السادس عشر	62
19	يوضح إجابات الأفراد على السؤال السابع عشر	63
20	يوضح إجابات الأفراد على السؤال الثامن عشر	64
21	يوضح إجابات الأفراد على السؤال التاسع عشر	66
22	يوضح إجابات الأفراد على السؤال العشرين	67
23	يوضح إجابات الأفراد على السؤال الواحد والعشرين	69
24	يوضح إجابات الأفراد على السؤال الثاني والعشرين	70
25	يوضح إجابات الأفراد على السؤال الثالث والعشرين	71

## فهرس الأشكال

الرقم	عنوان الشكل	الصفحة
01	منصة إدارة الإسترشاد الإلكتروني و إدارة المحتوى الإرشادي	25
02	يمثل إستجابة أفراد العينة على البند الأول	44
03	يمثل إستجابة أفراد العينة على البند الثاني	46
04	يمثل إستجابة أفراد العينة على البند الثالث	47
05	يمثل إستجابة أفراد العينة على البند الرابع	48
06	يمثل إستجابة أفراد العينة على البند الخامس	49
07	يمثل إستجابة أفراد العينة على البند السادس	50
08	يمثل إستجابة أفراد العينة على البند السابع	51
09	يمثل إستجابة أفراد العينة على البند الثامن	53
10	يمثل إستجابة أفراد العينة على البند التاسع	54
11	يمثل إستجابة أفراد العينة على البند العاشر	55
12	يمثل إستجابة أفراد العينة على البند الحادي عشر	57
13	يمثل إستجابة أفراد العينة على البند الثاني عشر	58
14	يمثل إستجابة أفراد العينة على البند الثالث عشر	59
15	يمثل إستجابة أفراد العينة على البند الرابع عشر	60
16	يمثل إستجابة أفراد العينة على البند الخامس عشر	61
17	يمثل إستجابة أفراد العينة على البند السادس عشر	63
18	يمثل إستجابة أفراد العينة على البند السابع عشر	64
19	يمثل إستجابة أفراد العينة على البند الثامن عشر	65
20	يمثل إستجابة أفراد العينة على البند التاسع عشر	67
21	يمثل إستجابة أفراد العينة على البند العشرين	68
22	يمثل إستجابة أفراد العينة على البند الواحد والعشرين	69
23	يمثل إستجابة أفراد العينة على البند الثاني والعشرين	70
24	يمثل إستجابة أفراد العينة على البند الثالث والعشرين	72

إن قيمة الإرشاد الأكاديمي وأهميته أصبحت واقعا ملموسا في التعليم الجامعي, فهو يؤثر إيجابا على نجاح الطلبة وإستمراريتهم ومثابرتهم على التحصيل العلمي والمعرفي ويطور في مهاراتهم الأكاديمية وقراراتهم المهنية وتحقيق طموحاتهم التعليمية ورضاهم عن خبراتهم الجامعية.

لذا يمثل الإرشاد الأكاديمي في المرحلة الجامعية ركيزة أساسية للتعليم الجامعي, لأن الطلبة يحتاجون إلى من يوجههم ويرشدهم إلى التكيف مع الحياة الجامعية الجديدة مع إبراز ملامح التوقعات المنتظرة منهم المرتبطة بميولهم وقدراتهم التي تحتاج إلى توجيه مساراتها في الإتجاه الصحيح, وذلك لتحقيق الفائدة للفرد والجامعة والمجتمع.

وقد تضمنت هذه الدراسة جانبين, جانب نظري وجانب ميداني, إحتوى الجانب النظري على فصلين, تم التناول في **الفصل الأول** الإطار المفاهيمي للدراسة من إشكالية الدراسة وأهداف للدراسة وأهميتها وحدود الدراسة وكذا الضبط الإجرائي لأهم متغيرات الواردة فيها وبعض الدراسات السابقة عن الموضوع.

في حين تم تخصيص **الفصل الثاني** لإرشاد الأكاديمي من خلال إلقاء نظرة حول نبذة تاريخية حول الإرشاد الأكاديمي, ثم التعرض لتعريف الإرشاد الأكاديمي, كما تعرضنا إلى أنواعه وأهميته وأهداف التي يرمي إليها ومحاوره وأدواته, بالإضافة إلى الإسترشاد الأكاديمي وأنظمة إدارة منصات الإسترشاد الأكاديمي وإدارة المحتوى.

أما **الجانب الميداني** فقد تطرقت إلى إجراءات الدراسة وضم فصلين: حيث يحتوي **الفصل الثالث** على الإجراءات المنهجية للدراسة الميدانية, حيث تم التطرق إلى المنهج المتبع, ثم الدراسة الاستطلاعية وحيثياتها, وصولا إلى نتائجها, ثم تطرقنا إلى الدراسة الأساسية, وعينتها وكيفية إختيارها والأساليب الإحصائية المستخدمة في معالجة المعطيات.

ثم تم التطرق في **الفصل الرابع** إلى عرض وتحليل النتائج ومناقشتها, على ضوء الدراسات السابقة والزاد النظري.

# الجانب النظري

## الفصل الأول: الإطار المفاهيمي للدراسة

- 1- الإشكالية
- 2- أهداف الدراسة
- 3- أهمية الدراسة
- 4- حدود الدراسة
- 5- الضبط الإجرائي لمتغيرات الدراسة
- 6- بعض الدراسات السابقة

## 1- الإشكالية:

تعد الجامعة إحدى المؤسسات الهامة حيث تساهم في تطوير المجتمع وتنميته من خلال تأثيرها الفكري والعلمي، فقطاع التعليم العالي يعتبر من المجالات المهمة والحساسة، فالجامعة لها من الأهمية ما يجعلها تؤثر وتتأثر بالجو الاجتماعي المحيط بها.

ولقد أضحى معلوما لدى المؤسسة الجامعية، لا بد من السعي للتعامل الفاعل مع المتطلبات الجديدة والحاجات الاجتماعية والاقتصادية والسياسية الناشئة، ولم يعد الدور التقليدي للجامعة والمتمثل في بث المعرفة ونشرها كافيا ومقنعا من منظار المجتمع بل أصبح من الضروري إخضاعه للتطوير ضمن معايير محددة جديدة وعلى رأس الجوانب التي يجب أن تحظى بالاهتمام لإحداث التطوير، تلك المتعلقة أساسا بالطالب الجامعي خاصة إعداده وتكوينه وبذلك إنماء المهني، هذا الطالب الذي يمثل أهم مورد بشري للجامعة بصفة خاصة وللوطن عامة. (بسمينة، 2008، 10)

إذ يعد الطالب محور منظومة التعليم بالجامعة، وهو متلقي الخدمة من المؤسسة التعليمية التي إلتحق بها، وتعمل المؤسسة على تحسين الخدمة التعليمية التي يتلقاها في الجامعة وهو الغرض الأساسي من تطبيق نظم الجودة في التعليم.

و يعتبر أيضا محور العملية التعليمية والمعنى الأول لها، ولكي تتم هذه العملية بطريقة جيدة يجب تهيئة جميع الظروف الملائمة والمحفزة على التحصيل العلمي والمعرفي، لذا يحتاج الطالب الجامعي إلى توافر خدمات التوجيه والإرشاد، وتزويده بالمعلومات والمهارات الأكاديمية المتنوعة وطرائق التدريس. (مرضية، 2016)

لذا فإن قيمة الإرشاد الأكاديمي وأهميته للطالب الجامعي، ومن واقع ما ورد في أدبيات الإرشاد الأكاديمي وتراثه، لم يعد مدار نقاش أو محل جدل بين أهل الإختصاص وغيرهم من ذوي العلاقة، بل إن الإرشاد أصبح مطلبا ضروريا وخدمة أساسية في برامج الجامعات، أيضا وفي نفس السياق، وللتأكيد على حيوية دور الإرشاد الأكاديمي، حددت **قوردين وزملاؤها** من الرواد في مجال البحث في موضوعات الإرشاد الأكاديمي (2008) بعض الفوائد التي يجنيها الطالب من وجود برنامج إرشادي فعال ومن ضمنها ما يلي:-  
تحقيق نجاح لأهدافهم التعليمية والمهنية - الحصول على معدل أكاديمي يتسق مع قدراتهم  
- إحتمالية كبرى لمواصلة الدراسات العليا - الرضا وتكوين الإتجاهات الإيجابية نحو الجامعة - تطوير علاقات مثمرة مع مرشديهم الأكاديمين. (الدليم، دس، 04)

إذ يعد الإرشاد الأكاديمي أحد الخدمات الهامة التي تؤثر إيجاباً في نمو الطالب معرفياً وأكاديمياً ومهنياً، وركناً أساسياً ومحورياً في نظام التعليم، حيث يعد استجابة موضوعية لمواجهة المتغيرات الاجتماعية و الاقتصادية والإنسانية في صلب النظام التعليمي، وفلسفته التربوية، إضافة إلى كونه يستجيب لاحتياجات الطالب، ليتواصل مع التعليم الجامعي الذي يمثل نماء وطنياً ضرورياً لتحقيق متطلبات الذات الإنسانية في الإبداع والتميز. كما ترى سليمان في (السملق، دس، 2، 3) " أنه يمكن أن تقوم الجامعة بدور رائد في علاج حالات التأخر الدراسي من خلال تعيين مرشدين أكاديميين بالكليات المختلفة لمساعدة الطلاب المتأخرين أو العاديين على اختيار التخصصات المناسبة، أو التحويل من كلية إلى أخرى، أو مساعدتهم في علاج الصعوبات الدراسية التي يعانون منها".

في ظل الإصلاحات الجديدة التي عرفها قطاع التعليم العالي والجامعة، طرأت العديد من التغيرات فيما يتعلق بالتعليم الجامعي، ووجب على الطالب أن يواكب هذه الإصلاحات وتماشياً مع متطلباتها حتى نصل إلى مستوى من التكيف الأكاديمي الذي ينعكس على حياته الجامعية ومسار تعلمه ومستقبله المهني. وأصبح الطالب في ظل هذه التحولات بحاجة إلى إعلام كاف ودراسة واسعة بما له وما عليه، ومن خلال ما تم عرضه جاءت هذه الدراسة لتجيب على السؤال التالي: ما هي الحاجات الإرشادية الأكاديمية للطلاب الجامعي بكلية العلوم الاجتماعية والإنسانية بجامعة الشهيد حمه لخضر؟

## 2- أهداف الدراسة:

- تقديم تصور لإرشاد أكاديمي جامعي فعال.
- تفعيل عملية إرشاد الأكاديمي.
- مساعدة الطالب في الإعداد والتخطيط لمستقبله العملي.
- حل مشكلات الطالب بكافة أنواعها.
- توجيه الطالب بالإرشادات التي تؤدي لتفوقه.
- مساعدة الطلاب لتحسين مهاراتهم الدراسية للتغلب على الصعوبات الأكاديمية التي تقابلهم.

### 3- أهمية الدراسة:

- تستمد الدراسة الحالية أهميتها من حيث تناولها لموضوع تربوي ذا أهمية كبرى للتعليم الجامعي ألا وهو إرشاد أكاديمي إلكتروني تفاعلي مفتوح بمرحلة الجامعة حيث أن هذا الموضوع له ارتباط وثيق بأبعاد التكيف والمتوافقة مع البيئة الجامعية الجديدة.
- يعتبر إرشاد أكاديمي وظيفة مهمة في الحياة الجامعية لأنه يساعد في تحديد وانتظام سير الطلاب الدراسي ومساعدتهم على تحديد أهدافهم المهنية.
- ندرة الدراسات والبحوث العلمية الميدانية في هذا المجال مما يعطي لهذا البحث الحالي، أهمية عملية وتربوية وتطبيقية يستفيد منها الباحثون والمخططون في مجال الإرشاد الأكاديمي لاستخلاص وتهيئة أفضل السبل لصنع قرارات أكاديمية راشدة، وتأكيد دور المرشد الأكاديمي للمشاركة، والإسهام في تحقيقها.

### 4- حدود الدراسة:

أ- الحدود المكانية: جامعة الشهيد حمه لخضر بالوادي.

ب- الحدود الزمنية: أجريت هذه الدراسة 2018/2017.

ت- الحدود البشرية: طلبة كلية العلوم الإجتماعية والإنسانية.

### 5- ضبط الإجراءي لمتغيرات الدراسة:

- الحاجات الإرشادية الأكاديمية: هي شعور الطالب الجامعي بالنقص والإفتقار لكثير من الأمور التي يحتاجها في حياته الجامعية، والتي تتعلق بفهم النصوص التنظيمية والواجبات والحقوق، ومعلوما من خلالها يصل تكيف الأكاديمي وتوافق السليم وإشباع لمتطلبات مواكبة إصلاحات التعليم العالي.
- إرشاد أكاديمي: ويقصد به الخدمات الإرشادية التي يقوم بها المرشد لتنمية الطالب معرفيا ومهنيا وحل المشكلات التي تعيق تقدم تحصيله الدراسي، بالإضافة إلى إكسابه المهارات والإتجاهات والخبرات الإيجابية وفقا للقيم المجتمعية.
- إرشاد أكاديمي إلكتروني تفاعلي مفتوح: هي عملية تفاعل أطراف العملية الإرشادية على أكثر من مستوى تفاعلي في بيئة إلكترونية فاعلة تعمل ضمن منظومة إرشادية متناسقة لجميع مكوناته الأكاديمية، ويهدف الإرشاد التفاعلي إلى إثراء العملية الإرشادية بالنقاشات والآراء والتجارب وإستخدام الخبرات التراكمية ضمن ضوابط وتعليمات تنظم العملية الإرشادية كاملة ذات كفاءة عالية على المستوى الأكاديمي والنفسي والإجتماعي.

## 6- الدراسات السابقة:

1- دراسة أميرة بنت رشيد السملق ( بدون سنة) بعنوان: أثر برامج الإرشاد الأكاديمي على التحصيل الدراسي من وجهة نظر خريجات الجامعة، اتبع المنهج الوصفي التحليلي، هدفت هذه الدراسة إلى التعرف على درجة ممارسة المرشد الأكاديمي لمهامه من وجهة نظر الخريجات وتأثير ذلك على التحصيل الدراسي للطلبة، والكشف عن المهام الإرشادية التي تحظى بدرجة ممارسة عالية ا متدنية من وجهة نظر الخريجات.

تكونت عينة الدراسة من 20 طالبة من طالبات الجامعة استخدمت عينة عشوائية وأظهرت نتائج الدراسة أن الطالبات يقيمن درجة الممارسة المرشد لمهامه من واقع دراستهم الجامعية كالتالي:

- 40 % من أفراد العينة يقيمن أداء المرشد لمهامه في المدى المتدني.
- 15% من أفراد العينة يقيمن أداء المرشد لمهامه بدرجة عالية.
- 35% من أفراد العينة يقيمن أداء المرشد في المدى المتوسط، بينما أجابت باقي أفراد العينة ب لا أعرف.

إن انخفاض مستوى تقييم الخريجات لمستوى أدائه قد يعود إلى العديد من الصعوبات التي يواجهها المرشد الأكاديمي منها: زيادة العبء التدريسي، وقلة عضوات هيئة التدريس بالقسم، بالإضافة إلى كثرة عدد الطالبات.

في حين أوصت الدراسة بضرورة قياس فاعلية الإرشاد الأكاديمي بشكل دوري فصلي وإستطلاع آراء المسترشدات من الطالبات حول الخدمات المقدمة لهن، للاستفادة منها في بناء نموذج إرشادي فاعل.

2- دراسة فهد بن عبد الله الدليم (بدون سنة) بعنوان: واقع الإرشاد الأكاديمي في جامعة الملك سعود من وجهة نظر طلابها والمرشدين من أعضاء هيئة التدريس، طبق المنهج الوصفي وتم اعتماد على استبانة، هدفت الدراسة إلى الكشف عن واقع الإرشاد الأكاديمي في جامعة الملك سعود من وجهة نظر الطلاب وأعضاء هيئة التدريس فيها في ضوء متغيرات الجنس والكلية والمستوى الأكاديمي والمعدل بالنسبة للطلبة، ونوعية الخدمات الإرشادية المقدمة وأساليبها فيما يتعلق بالمرشدين، حيث تكونت عينة الدراسة من 450 فردا (283 طالب، 167 طالبة) في حين تكونت عينة المرشدين الأكاديميين من 78 شخصا (26 مرشدا، 52 مرشده)، وكشفت نتائج عن وجود فروق دالة بين الطلاب والطالبات في أبعاد العلاقة

مع المرشد والوعي بدوره وتقييم العملية الإرشادية ككل. كذلك فقد أظهرت نتائج تحليل إستجابات المرشدين عن تقديمهم لخدمات أساسية في الإرشاد الأكاديمي الوصفي.

3- دراسة **علي بن سعد القرني (1991) بعنوان: وظائف الإرشاد الأكاديمي ومشكلاته من وجهة نظر أعضاء هيئة التدريس والطلاب في كلية التربية بجامعة الملك سعود،** إستهدفت هذه الدراسة تقييم وظائف المرشد الأكاديمي الحالية، وتحديد وظائف المستقبلية والتعرف على أهم المشكلات التي تعيق الخدمات الإرشادية من وجهة نظر أعضاء تقديم هيئة التدريس والطلاب في كلية التربية بجامعة الملك سعود، تكونت عينة من 175، إعتد على استبيان.

وأوضحت نتائج الدراسة وظائف المرشد الأكاديمي الحالية والمستقبلية، وكشفت عن وجود فروق دالة إحصائية بين وجهات نظر أعضاء هيئة التدريس والطلاب، نحو وظائف المرشد الحالية والمستقبلية كما كشفت عن عدم وجود فروق دالة إحصائية بين المتغيرات الديمغرافية لأعضاء هيئة التدريس ووظائف المرشد الحالية والمستقبلية، عدا جنسية، سعودي غير سعودي فظهر أنها دالة إحصائية فيما يتعلق بالوظائف الحالية. وكشفت الدراسة أيضا عن وجود فروق دالة إحصائية بين المتغيرات الديمغرافية للطلاب الجنسية، التخصص، درجة الاستفادة من الإرشاد. ووظائف المرشد الحالية ووظائف المرشد الحالية وبين متغير الجنسية ووظائفه. وحددت نتائج الدراسة أهم المشكلات التي تعيق تقديم الخدمات الإرشادية.

4- دراسة **وفاء حسن مرسى (2006) بعنوان: الإرشاد الأكاديمي مشكلاته وسبل العلاج:** دراسة حالة كلية التربية بعبرى، هدفت الدراسة الحالية إلى التعرف على مشكلات الإرشاد الأكاديمي لطالبات كلية بعبرى بسلطنة عمان وتحديد العوامل الكامنة وراء تلك المشكلات ثم تقديم مجموعة من السبل المقترحة لعلاج هذه المشكلات. تعتمد الدراسة على المنهج الوصفي، وقد إستخدمت الباحثة استبانة والمقابلة الشخصية غير مقننة وكان الهدف منها على أهم المشكلات الإرشاد الأكاديمي التي تواجه الطالبات بالكلية، عينة الدراسة المكونة من 340 طالبة، وتم الاختيار بطريقة عشوائية طبقية. وأسفرت نتائج الدراسة في ضوء المعالجات الإحصائية عن وجود مشكلات الإرشاد الأكاديمي بمتوسط وزني 2.48 والأهمية كبير في المحور الثاني والثالث كما وصل المتوسط الوزني في المحور الأول والرابع 2.28،

2.27 على التوالي والأهمية متوسط. وقدمت الباحثة مجموعة من المقترحات وسبل تنفيذها بالنسبة لكل محور من محاور الإستبانة في ضوء ما أسفرت عنه النتائج الدراسة.

#### 5- دراسة جودت أحمد سعادة وغازي جمال خليفة ومحمد كمال عاليه (2007) بعنوان:

دراسة ميدانية لمشكلات التسجيل والإرشاد الأكاديمي الجامعي، هدفت هذه الدراسة إلى التعرف إلى المشكلات التي تواجهها طلبة الجامعة، والناجمة عن إجراءات التسجيل المتنوعة من جهة، وتلك التي يسببها المرشد الأكاديمي من جهة ثانية، وذلك في ضوء متغيرات الجنس والكلية ونوع الفرع الدراسي، كما اتبعت الدراسة المنهج شبه تجريبي، وتكونت عينة الدراسة من 864 طالب وطالبة وتم إختيار العينة بطريقة عشوائية عنقودية، تم توزيع إستبانة عليهم طورها القائمون على الدراسة الحالية وأظهرت نتائج الآتي:

- أن غالبية المشكلات المتعلقة بإجراءات التسجيل كانت حادة جدا من وجهة نظر الطلبة.  
- أن أكثر المشكلات حدة والناجمة عن المرشد الأكاديمي تمثلت في الوقت المخصص من جانبه لكل طالب لإرشاده بطريقة سليمة طويلة الفصل الدراسي، وندرة محاولة المرشد الأكاديمي التعرف إلى خلفية الطالب الثقافية و الإجتماعية و الاقتصادية قبل إرشاده أكاديميا.

- عدم وجود فروق ذات دلالة إحصائية بين متوسطات استجابة الذكور ومتوسطات استجابة الإناث من طلبة الجامعة على فقرات إستبانة مشكلات إجراءات التسجيل وتلك المتعلقة بالمرشد الأكاديمي.

- وجود فروق ذات دلالة إحصائية بين متوسطات استجابة الطلبة على فقرات الإستبانة الخاصة بالمرشد الأكاديمي حسب متغير الكلية.

- عدم وجود فروق دالة إحصائية بين متوسطات إستجابة الطلبة على فقرات الإستبانة الخاصة بإجراءات التسجيل فقط وعلى الدرجة الكلية تعزى إلى متغير الكلية.

- وجود فروق دالة إحصائية بين متوسطات استجابة الطلبة على فقرات الإستبانة الخاصة بالمرشد الأكاديمي بين طلبة كلية العلوم الإدارية وطلبة كلية الهندسة ولصالح طلبة كلية العلوم الإدارية في حين لا توجد فروق بين أية كليتين من الكليات الأخرى.

- عدم وجود فروق ذات دلالة إحصائية بين متوسطات استجابة الطلبة على فقرات إستبانة مشكلات إجراءات التسجيل، المتعلق بالمرشد الأكاديمي وعلى فقرات الإستبانة جميعها من الفرع الصباحي وبين أقرانهم من الفرع المسائي.

6- دراسة أحمد كامل مهدي (2008) بعنوان: مدى رضا طلبة جامعة قطر وتوقعاتهم من الإرشاد الأكاديمي، هدفت الدراسة للتعرف على مدى رضا طلبة جامعة قطر عن الإرشاد الأكاديمي وكذلك التعرف على توقعاتهم منه، واستخدام الباحث المنهج الوصفي لمناسبه لطبيعة الدراسة، وتكونت عينة البحث من 501 طالب وطالبة، وتم إختيارها بالطريقة العشوائية، وقام الباحث بتصميم إستبانة مزدوجة لقياس مستوى الرضا الطلبة عن الإرشاد الأكاديمي، وكذلك لقياس درجة أهمية عملية الإرشاد، وكانت أهم النتائج رضا عينة البحث أسلوب تعامل المرشد الأكاديمي ومصادقته أكثر من رضاهم عن معلومات المرشد والاجتماع به، وأنه كلما زاد عدد مرات لقاء الطلبة مع المرشد كلما زاد رضاهم عن الإرشاد الأكاديمي، لا توجد فروق بين الإرشاد الأكاديمي للطلبة الذكور والإناث للمقياس بمحاورة الثلاثة، وكذلك أنه كلما تقدم الطلاب في سنوات الدراسة قل رضاهم عن المعلومات التي يمتلكها المرشد الأكاديمي، يضاف لذلك تفوق المرشادات الأكاديميات عن المرشدين الأكاديميين في متغيري الرضا عن أسلوب تعامل المرشد ومصادقته والرضا عن معلومات المرشد، وأخيرا يفضل الطلبة المرشدين الأكاديميين القطريين عن غيرهم من المرشدين الغير قطريين.

#### - تعقيب على الدراسات السابقة

1- تطرقت أميرة السملق إلى جانب مهم لدى الطالبة الجامعية، وعاملا مؤثر في حياتها الأكاديمية ألا وهو الإرشاد الأكاديمي الذي يمثل محورا رئيسا في العملية التعليمية والداعم الأول لمسيرة الطالب خلال الحياة الجامعية، في حين ركزت الدراسة على تحديد مهام المرشد الأكاديمي وبالتالي تحديد المهام من الممكن أن تؤثر على التحصيل الدراسي، بإضافة إلى هذا هدفت إلى التعرف على درجة الممارسة المرشد الأكاديمي لمهامه وتأثيره على التحصيل الدراسي للطلبة والكشف عن المهام الإرشادية، فقد إعتمدت على المنهج الوصفي بطريقة التحليل والذي يعد من أكثر المناهج البحث مناسبة في هذا البحث، فالمنهج الوصفي يحاول دائما الإجابة على سؤال رئيس في العلم، أما عن العينة فلم تحدد الباحثة نوعها وإكتفت بذكر كلمة الإختيار العشوائي فهذا أسلوب وليس نوع من أنواع العينة، فمن خلاله يستطيع الباحث أن يفهم نتائج الدراسة التي كشفت عن إنخفاض مستوى تقييم الخريجات لمستوى أداء المرشد الأكاديمي.

2- كما تطرق فهد الدليم إلى موضوع مهم وبحث عملي يغير من واقع وهو الإرشاد الأكاديمي الذي يهدف إلى تقديم الدعم والإرشاد للطلبة وتساعدتهم على التكيف مع البيئة الجامعية وإغتنام الفرص المتاحة لهم، فقد ركز الباحث على متغير الجنس والكلية والمعدل والمستوى الأكاديمي، والتي لها تأثير بإحداث الفارق في أبعاد العلاقة مع المرشد والوعي بدوره وتقييم العملية الإرشادية، وقد ذكر المنهج الوصفي ولم يحدد طريقة الوصف، أما عن العينة لم يذكرها، في حين أظهرت النتائج تحليل إستجابات المرشدين عن تقديمهم لخدمات أساسية في الإرشاد الأكاديمي الوصفي.

3- أما عن دراسة سعد القرني فقد تطرق إلى موضوع مهم وبحث عملي يغير من واقع ألا وهو الإرشاد الأكاديمي، في حين هدفت إلى تقويم أعضاء هيئة التدريس لوظائف المرشد الأكاديمي حسب أهميتها، حيث جاءت لمساعدة الطلاب في تخطيط برامجهم الدراسية للزمنة للتخرج، ومساعدتهم في إختيار المواد المراد تسجيلها فصليا في المرتبتين الأولى والثانية أما الوظيفتان الحاصلتان على أقل درجة في وظائف المرشد: مساعدة الطلاب في التغلب على مشاكلهم الخاصة، وتعريفهم بالخدمات المتوفرة بالجامعة. كما قوم الطلاب ووظائف المرشد الأكاديمي و مساعدتهم في إختيار التخصص المناسب لميولهم وقدراتهم، وتوصل إلى نتائج التي كشفت عن وجود فروق دالة إحصائية بين وجهات نظر أعضاء هيئة التدريس والطلاب، نحو وظائف المرشد الحالية والمستقبلية، و عدم وجود فروق دالة إحصائيا بين المتغيرات الديمغرافية لأعضاء هيئة التدريس ووظائف المرشد الحالية والمستقبلية وكشفت أيضا عن وجود فروق دالة إحصائيا بين المتغيرات الديمغرافية للطلاب الجنسية، التخصص، ودرجة الإستفادة من الإرشاد، كما حددت نتائج الدراسة أهم المشكلات التي تعيق تقديم الخدمات الإرشادية.

4- دراسة وفاء مرسي فقد تطرقت إلى جانب مهم لدى الطالبة الجامعية وعاملا مؤثرا في حياته الأكاديمية، ألا وهو الإرشاد الأكاديمي، وكان الهدف منها التعرف على أهم مشكلات الإرشاد الأكاديمي التي تواجه الطالبات وتقديم سبل علاجه، وإكتفى بذكر المنهج الوصفي ولم يحدد طريقة الوصف، أما عن العينة الدراسة فقد تم إختيارها بطريقة العشوائية التطبيقية لأن هذا الأسلوب أفضل في إختيار العينات ومن أحسن الأساليب، فمن

خلاله توصل الباحث إلى نتائج الدراسة في ضوء المعالجات الإحصائية عن وجود مشكلات الإرشاد الأكاديمي.

5- تطرقت جودة سعادة وغازي خليفة وكمال عاليه إلى جانب مهم لطلبة الجامعة والذي يعد عاملاً مؤثراً في حياتهم الأكاديمية ألا وهو الإرشاد الأكاديمي الجامعي الذي يساعد الطلبة على التكيف الأكاديمي، فقد ركزوا على متغير الجنس والكلية ونوع الفرع الدراسي، بذكر المنهج شبه تجريبي ولم يحدد طريقة التجريب، أما عن العينة فقد تم إختيارها بالطريقة العشوائية العنقودية الذي يعد من أحسن الأساليب في إختيار العينات وأفضلها، كما توصل إلى نتائج الدراسة أن غالبية المشكلات المتعلقة بإجراءات التسجيل كانت حادة جداً من وجهة نظر الطلبة، كما أظهرت النتائج أن أكثر المشكلات حدة والناجمة عن المرشد الأكاديمي تمثلت في الوقت المخصص من جانبه لكل طالب لإرشاده بطريقة سليمة طيلة الفصل الدراسي، وندرة محاولة المرشد الأكاديمي التعرف إلى خلفية الطالب الثقافية و الإجتماعية والإقتصادية قبل إرشاده أكاديمياً.

6- تطرق كامل مهدي إلى عامل مهم تساعد الطلبة على تحقيق أهدافهم التعليمية وهو الإرشاد الأكاديمي، وكان الهدف منها التعرف على مدى رضا طلبة الجامعة عن الإرشاد الأكاديمي الذي يتلقونه والتعرف على توقعاتهم من عملية الإرشاد، وإكتفى بذكر المنهج الوصفي ولم يحدد طريقة الوصف، أما عن العينة فلم يحدد الباحث نوعها وإكتفت بذكر كلمة الإختيار العشوائي فهذا أسلوب وليس نوع من أنواع العينة، كما توصلت النتائج إلى رضا عينة البحث أسلوب تعامل المرشد الأكاديمي ومصادقته أكثر من رضاهم عن معلومات المرشد والاجتماع به، وأنه كلما زاد عدد مرات لقاء الطلبة مع المرشد كلما زاد رضاهم عن الإرشاد الأكاديمي، وفيما يتعلق بتوقعات الطلبة عن عملية الإرشاد الأكاديمي أظهرت النتائج أن طلبة يهتمون بضرورة توفر المعلومات كافية لدى المرشد الأكاديمي أكثر من اهتمامهم بأسلوب تعامله معهم أو بسهولة تواصلهم معه.

# الفصل الثاني: الإرشاد الأكاديمي

## تمهيد

- 1- لمحة تاريخية حول الإرشاد الأكاديمي
- 2- تعريف الإرشاد الأكاديمي
- 3- أنواع الإرشاد الأكاديمي
- 4- أهمية الإرشاد الأكاديمي
- 5- أهداف الإرشاد الأكاديمي
- 6- محاور الإرشاد الأكاديمي
- 7- أدوات الإرشاد الأكاديمي
- 8- الإسترشاد الإلكتروني
- 9- أنظمة إدارة منصات الإسترشاد الأكاديمي وإدارة المحتوى

## خلاصة الفصل

## تمهيد

تعد خدمات الإرشاد الأكاديمي ضرورة ملحة في تحقيق أهداف التعليم الجامعي الرامية إلى حفز مواهب الطلاب المتباينة لتنمو نموا متكاملا أكاديميا وأخلاقيا ونفسيا واجتماعيا وسلوكيا، وإعداد الطلاب إعدادا يتوافق مع ميولهم وقدراتهم وقيم مجتمعهم، ومواكبا للتحديات التنموية السريعة على الساحة المجتمعية، إذا يعد الإرشاد الأكاديمي نشاطا أساسيا وضروريا في مؤسسات التعليم الجامعي، لإكتشاف رغبات الطلاب وقدراتهم، وتحديد أهدافهم ومساعدتهم على رسم الخطط المحققة لها بما يتلاءم مع إستعداداتهم، وما يساعد على تزويدهم بالمهارات الأساسية التي يحتاجها عملهم بعد التخرج، وتسهم في التنمية الشاملة لمجتمعهم.

## 1- نبذة تاريخية حول الإرشاد الأكاديمي

نظرا إلى أن الإرشاد الأكاديمي كعملية تربوية ترتبط ارتباطا كاملا بتطور التعليم العالي في الولايات المتحدة الأمريكي، لذا فإن بحثنا عن هذا التطور التاريخي للإرشاد الأكاديمي سيرتبط بتطوره في الولايات المتحدة الأمريكية لأن الولايات المتحدة الأمريكية في أصل ما يعرف بنظام الساعات المعتمدة المطبق في العديد من الدول، ومنها المملكة العربية السعودية.

أن البحث والكتابة عن موضوع الإرشاد في الولايات المتحدة الأمريكية يعتبر أمرا صعبا إلى حد ما على الرغم من أن ممارسة الإرشاد الأكاديمي في الجامعات الأمريكية كانت منذ بداية الأيام الأولى للتعليم العالي في الولايات المتحدة، غير أن الاهتمام والإقرار به كمجال يستحق الاهتمام في المؤسسات التعليمية العالي يعتبر ظاهرة حديثة نوعا ما، وقد أكد على هذه الحقيقة.

نكر ديلايل " أن البحث في أدب الإرشاد الأكاديمي أظهر عدم وجود مراجع تختص بموضوع الإرشاد الأكاديمي حتى بداية القرن العشرين.

وكما أوضحت الدراسات العلمية في هذا المجال قريتر وسبين " أن هناك ثلاثة عوامل إلى قلة المعلومات عن الإرشاد الأكاديمي كوظيفة تمارس في مؤسسات التعليم العالي وهذه العوامل هي:

1- انتقاء الحاجة إلى إرشاد أكاديمي منظم في بداية نشأة التعليم العالي في الولايات المتحدة الأمريكية نتيجة لقلّة عدد الدارسين آنذاك.

2- غياب تعريف واضح للإرشاد الأكاديمي إلى جانب الإطار النظري للإرشاد الأكاديمي كمجال له دوره في الحياة التعليمية في مؤسسات التعليم العالي.

3- إن الشكل الحالي وهو تخصيص مرشد أكاديمي لمجموعة من الطلبة لم يكن حتى وقت قريب مطبقا نتيجة للجو الذي يمكن أن يطلق عليه جو العائلة الذي كان يسود الجامعات في ذلك الوقت.

ومهما يكن الأمر فإن كثيرا من الدراسات ناقشت ووضحت أن ممارسة الإرشاد الأكاديمي في الجامعات الأمريكية يضرب بأصوله منذ الأيام الأولى لوجود الجامعات الأمريكية، وأنه يعتبر كلية ظاهرة حديثة وفي هذا الخصوص يوضح تنميك " أن الإرشاد الأكاديمي يضرب بجذوره بعمق في تاريخ التعليم العالي الأمريكي، وأن الجامعات الأولى في الولايات المتحدة

الأمريكية والتي أخذت أنظمتها من النموذج البريطاني لقد طبقت نظام الأكاديمي حيث كان المدرس والطالب يعيشان ويعملان ويأكلان مما في علاقة قوية وممتينة، وقد تميزت هذه الفترة في حياة الجامعات الأمريكية بشدة الاهتمام بالطالب في العملية التعليمية، وكان مفهوم الإهتمام الشامل بالطالب ونموه جوهر اهتمام الجامعات في ذلك الوقت، وكانت عملية نمو الطالب الشامل بالطالب ونموه جوهر اهتمام الجامعات في ذلك الوقت، وكانت عملية نمو الطالب الشامل لا تقل أهمية عن عملية طريقة التدريس المقدمة له، ووصفا لهذا الوضع القائم في هذه الفترة من حياة التعليم العالي في الولايات المتحدة يذكر تيمبكر " أن أعضاء هيئة التدريس في تلك الحقبة كانوا يتكونون من رجال الكنيسة الذين كانوا يعيشون في السكن الجامعي مع الطلبة ومسؤوليتهم كانت إرشاد الطلبة في المسائل الشخصية التي كان الطلاب يواجهونها وتميزت هذه الفترة باعتناء الجامعات بالتطور والنمو المتكامل للطالب في جميع النواحي وكانت طرق التدريس تعتمد على شخصية عضة هيئة التدريس لأن مجموعات المدرسين والطلاب كانت مجموعات متجانسة إلى جانب أن المواد التي كانت تقدم محدودة، وقليل من البدائل كانت متوفرة للطالب من ناحية المقررات. وكان كل ما يواجهه الطالب وما يحتاجه يتم ضمن مفهوم التدريس- وهذا بدوره أدى إلى نشوء العلاقة القوية بين التدريس والإرشاد الأكاديمي. إلا أن هذه العلاقة القوية بين أعضاء هيئة التدريس والطلاب لم تستمر. ففي القرن التاسع عشر تأثرت مؤسسات التعليم العالي في الولايات المتحدة بشكل قوي بالجامعات الألمانية. وقد كانت الجامعات الألمانية في تلك الفترة تنظر إلى العلم(الثقافة) والبحث على أنهما الوظيفة الأساسية لعملية التعليم والتعلم ونتيجة لذلك فقليل من العناية والاهتمام أعطى النمو اللامعري للطالب.

وقد تأثرت الجامعات الأمريكية بهذا الاتجاه وبالتالي أصبح اهتمامها منصبا على النمو الطالب العلمي كهدف أساسي. وثم التنازل عن العلاقة الوثيقة والحميمة التي كانت سائدة بين الطلاب وعضو هيئة التدريس في الجامعات الأمريكية قبل التأثر بالاتجاه الألماني. وفي هذا الخصوص يوضح تيمبكر " أن أحد العوامل التي أدت إلى هذا التغيير في العلاقة الوثيقة والحميمة التي كانت سائدة بين الطلاب وهيئة التدريس في الجامعات الأمريكية في ذلك الوقت هو مدى التأثير الذي دخل على تلك الجامعات من ألمانيا والتي كانت جامعاتها مشهورة بأخذها بالأسلوب العلمي في مواجهة المشكلات، لذا فإن العديد من الأمريكيين الذين درسوا في ذلك في ألمانيا في ذلك الوقت عادوا إلى الولايات المتحدة مشبعين بأهمية البحث

والتجارب العلمية، ونتيجة لذلك فقد ترك هؤلاء المدرسون الطلاب لكي يقوموا بإرشاد أنفسهم دون تدخل منهم.

ومن بداية القرن العشرين ظهرت فلسفة جديدة في التعليم العالي الأمريكي ومؤسسات دعت إلى النمو الشامل والمتكامل للطالب، وجعل العلاقة بين الطلاب وهيئة التدريس علاقة شخصية قوية وتعليقا على هذا التبادل في نظرة الجامعات الأمريكية لعلاقة الطالب بعضو هيئة التدريس يذكر تميمكر " أن بداية القرن الحاضر شهدت تأثر التعليم الأمريكي بإتجاهات تعليمية جديدة، والتي كان جوهرها يتعلق بتعديل العلاقة الشخصية والجامدة بين الطالب وعضو هيئة التدريس، ومن هذه الإتجاهات ظهر مجال شؤون الطلاب نتيجة لهيمنة بعض المفاهيم الجديدة مثل أسلوب تدريس الطلاب بناء على مقدرتهم الفردية وزيادة المعلومات حول مشاكل ومقدرات المراهقين والناطقة عن البحوث في مجال علم النفس والتربية، وتطور الاختبارات وطرقها، والتغير في السياسة والفلسفة الاجتماعية والتعليمية في الولايات المتحدة. ومنذ فترة ليست بالطويلة بدأت مؤسسات التعليم العالي في الولايات المتحدة تتعرف وتقدر أهمية العناية بالنمو الشامل والمتكامل للطلاب وقد اعتبر الإرشاد الأكاديمي الأداة التي يمكن عن طريقها تحقيق ذلك الهدف.

ويعتبر الإرشاد الأكاديمي الآن من الوظائف المهمة في الجامعات الأمريكية وتبعت هذه الأهمية كما لوضح كل من قريترز ومور من إحساس الجامعات الأمريكية بأن الطلبة فيها أصبحوا يطالبون بتحسين كمية ونوعية العلاقة بين عضو هيئة التدريس من جهة والطلاب من جهة أخرى، إلى جانب تحسن الأسلوب الذي من خلاله تتم عملية اللقاء أو العلاقة بين الجانبين، واستجابة لتلك الطالب بدأت الجامعات الأمريكية تعي أهمية الإرشاد الأكاديمي كأداة إستراتيجية لضمان رضا الطلاب وتحقيق احتياجاتهم ومطالبهم من جهة ومطالب واحتياجات الجامعة من جهة أخرى.

وعلى الرغم من الإقرار بأهمية الإرشاد الأكاديمي في الوقت الحاضر من قبل الجامعات الأمريكية إلا أن تطبيقه والعمل به لم يختلف عن الطريقة والأسلوب الذي كان متبعاً منذ فترات بعيدة في كثير من مؤسسات التعليم العالي في الولايات المتحدة، وفي هذا الخصوص يوضح دونك و وأوتنج " أن غالبية الجامعات والكليات الأمريكية مازالت تستخدم الإرشاد الأكاديمي بنفس الأسلوب الذي استخدم به في العقود الماضية إذ بشكل عام، كلف عضو هيئة التدريس عشوائيا بالإشراف على الطلبة في كليته أو في مجال تخصصه وهذا المرشد

في الغالب كان كل عمله هو فحص وتوقيع الجدول الدراسي للطالب وقت عملية التسجيل، ورغم أنه يقوم بفحص الجدول إلا أن هذا الفحص يكون بشكل روتيني بحت دون النظر فيما إذا كان الطالب قد لبي متطلبات التخرج الخاصة بدرجة العلمية وهذا يعني ضياع وقت عضو هيئة التدريس في مثل هذا النوع من العمل"

ويلقى الإرشاد الأكاديمي كمجال ووظيفة من وظائف الجامعات كثيرا من الاهتمام والعناية في الولايات المتحدة الأمريكية حيث توجد الجمعية الأمريكية للإرشاد الأكاديمي والتي يختصر اسمها إلى (NACADA).

وقد قامت الجمعية الأمريكية بعقد العديد من المؤتمرات إلى عام 1989 (13 مؤتمرا على مستوى الولايات المتحدة الأمريكية) نوقش فيها العديد من المواضيع التي تهم مجال الإرشاد الأكاديمي ولهذه الجمعية إصدارات متعددة منها مجلة الجمعية الأمريكية للإرشاد الأكاديمي وأخبار الإرشاد الأكاديمي.

### 1- تعريف الإرشاد الأكاديمي

- عرفت ديلايل (1965) الإرشاد الأكاديمي بأنه "خبرات تربوية تمثل علاقة ديناميكية ومستمرة، والتي عن طريقها يقوم الطالب وعضو هيئة التدريس الراغب والمقتدر في استثمار المصادر التربوية اعتمادا على مقدرته الخاصة والمميزة"

- وعرف صلاح الدين جوهر (1981): الإرشاد الأكاديمي بأنه "عملية الهدف منها مساعدة الطالب على اكتشاف قدراته وإمكاناته ومعاونته على اتخاذ القرارات التي تتصل بالخطة الدراسية واختيار الشخص المناسب لمساعدته في التغلب على الصعوبات التي قد تعترض مساره الدراسي".

- وعرف خالد العمري (1405): الإرشاد الأكاديمي بأنه "تقديم النصح والإرشاد والمساعدة للطلاب الجامعي للتكيف مع البيئة الجامعية والتعرف عليها وتوعيته بقدراته وتمكينه من تحقيق ذاته واختيار الشخص الذي يتناسب مع قدراته وإمكاناته، ووضع الخطة الدراسية لشخصه والإشراف على تنفيذها طول فترة الدراسة بالكيفية التي تتفق مع ظروف الطالب وقدراته ورغباته في إطار قوانين الجامعة وأنظمتها".

- لاوعرف سليمان الريحان ورمزية حمدي(1405): الإرشاد الأكاديمي بأنه" العملية التي يقوم من خلالها مرشد لديه الخبرات والمعلومات والمهارات التي يحتاج اليها الطالب للنجاح الأكاديمي للوصول إلى أفضل تكيف ممكن في الجو الجامعي.

▪ ( عبد المقصود، 1411، 116، 123)

- كما يمثل الإرشاد الأكاديمي ركنا أساسيا ومحوريا في النظام التعليمي، حيث يعد استجابة موضوعية لمواجهة متغيرات إجتماعية وإقتصادية وإنسانية في صلب النظام وفلسفته التربوية، علاوة على كونه يستجيب لحاجات الدارس ليتواصل مع التعليم الجامعي.

- ويتمثل الإرشاد الأكاديمي في محوري العملية الإرشادية: المؤسسة التعليمية والطالب، ويعزز هذا الدور المرشد الأكاديمي المختص الذي يعمل من خلال وحدة الإرشاد الأكاديمي طيلة السنة الأكاديمية. وتتكامل عملية الإرشاد الأكاديمي بوعي وتفهم جميع أطراف العملية الإرشادية، بهدف توجيه الطالب إلى انسب الطرق لاختيار أفضل السبل بهدف تحقيق النجاح المنشود والتكيف مع البيئة الجامعية.

- ويتحقق هذا الهدف عن طريق تزويد الطلبة بالمهارات الأكاديمية المتنوعة التي ترفع من تحصيلهم الدراسي ومناقشة طموحاتهم العلمية، كما يتضمن أيضا توعية الطلبة بلوائح وقوانين الجامعة، كل ذلك من خلال خدمات إرشادية متنوعة كالإرشاد الأكاديمي الفردي والبرامج الإرشادية والاستشارات المختلفة.

- وبالإضافة إلى ذلك، يساعد الإرشاد الأكاديمي الطلاب على بلورة أهدافهم واتخاذ القرارات المناسبة المتعلقة بمستقبلهم الأكاديمي والمهني عن طريق الاستفادة القصوى من جميع الإمكانيات المتاحة.

- ويعمل الإرشاد الأكاديمي باستمرار على تبسيط وتسهيل الإجراءات الإدارية بهدف تقديم أفضل الخدمات وأجودها للطالب في زمن قياسي وفق معايير الجودة الشاملة التي تسعى إليها الكلية في ظل ازدياد وسائل الاستثمار في المشاريع التعليمية والفكرية والبحث العلمي. (دليل الإرشاد الأكاديمي، د س)

- ومن خلال التعاريف السابقة يتضح أن جميع تلك التعاريف اتفقت على أن الإرشاد الأكاديمي هو الوظيفة التي عن طريقها تتم مساعدة الطلاب لاكتشاف قدراتهم وإمكاناتهم الذاتية والمؤدية إلى نموهم المتكامل دراسيا واجتماعيا، وتجاوز جميع المصاعب التي

تواجههم أثناء سبرهم الدراسي سواء ما يتعلق منها بالجانب الأكاديمي أو الجانب غير الأكاديمي وذلك عن طريق المرشد الأكاديمي.

## 2- أنواع الإرشاد الأكاديمي

### - الإرشاد النفسي:

ويهدف إلى توجيه شخصية الطالب توجيهها سليماً وتغيير نظرته لنفسه إلى الأفضل وإدراك العلاقة بينه وبين الآخرين وتحسينها، كما يهدف إلى تنمية الطاقات والقدرات الموجودة داخل الطالب للاستفادة منها في تحسين مستواه العلمي وتمكنه من حل مشاكله بنفسه واتخاذ قراراته بكفاءة وغير ذلك من الجوانب.

### - الإرشاد الإجتماعي:

ويهدف إلى تهيئة الطالب للتعامل مع مجتمعه بما فيه من قيم وسلوكيات وتنوع والتكيف مع ذلك وتعزيز دور الطالب في المساهمة في خدمة المجتمع وتنميته.

### - الإرشاد المهني:

ويهدف إلى تهيئة الطالب للدخول في عالم العمل والمهن باقتدار بدء من اختيار التخصص المناسب ثم تهيئة الطالب وتدريبه على المهارات المناسبة للوظيفة أو المجال الذي يطمح إليه ويناسب قدراته وميوله الشخصية وحثه على احترام العمل والالتزام بأخلاقياته.

### - الإرشاد الوقائي:

ويهدف إلى استباق المشاكل قبل وقوعها عن طريق التوعية بالقيم الفاضلة وحل المشاكل التي تمر بالطالب والناجمة من عدم التوافق بين القيم الإسلامية النبيلة التي يؤمن بها الطالب وبين نوازع نفسه في هذا السن بالإضافة إلى الواقع الذي قد لا يتماشى مع هذه القيم، لذا فإن إعطاء الطالب جرعات إيمانية بأساليب مناسبة تساهم في حل كثير من المشاكل التي قد تواجهه وتعيق تقدمه الدراسي بل والنفسي والإجتماعي. ( مرضية، 2016 )

## 3- أهمية الإرشاد الأكاديمي

رغم ممارسة الإرشاد الأكاديمي في الجامعات الأمريكية في الوقت الراهن بنفس الأسلوب الذي كان يمارس به منذ زمن طويل، إلا أن أهمية كأسلوب ووظيفة واضحة وجلية في مؤسسات التعليم العالي اليوم، وفي هذا الخصوص يوضح بيورك من خلال ما استنتجه من

الدراسة التي أجراها حول الإرشاد الأكاديمي في جامعة ولاية فلوريدا" أن الإرشاد الأكاديمي يعتبر وظيفة مهمة في حياة الجامعة لأنه يساعد في تحديد وانتظام سير الطلاب الدراسي وكذلك مساعدتهم على تحديد أهدافهم المهنية"

وقد أوضح عدد من مديري البرامج في جامعة ميتشجن أهمية الإرشاد الأكاديمي في مؤسسات التعليم في الولايات المتحدة، فأكدوا أن الإرشاد الأكاديمي هو الأساس بالنسبة لوظائف التوجيه الطلابي وأن الإرشاد يجب أن يساعد الطالب على التالي:

1- اختيار برامج ومواد محددة.

2- تطوير فلسفة تعليمية.

3- التقدم المناسب في مقرراته الدراسية وذلك قبل ويعد أن يواجه صعوبة ما.

وقد اتضحت أهمية الإرشاد الأكاديمي في مؤسسات التعليم عند كثير من الباحثين فقد لاحظ كاثر باراميل" أن الإرشاد الأكاديمي يعتبر وظيفة مهمة لأن الطلاب الكلية كمجموعة يعتبرون غير متجانسين، فهم يختلفون بنسبة ذهنيا ومعرفيا، وهم يتكيفون أو يتأقلمون بشكل مختلف مع الخبرات الجامعية".

وقيد درس الدور الحساس والامتامي الذي يمكن أن يلعبه الإرشاد الأكاديمي في حياة مؤسسات التعليم العالي الحاضرة والمستقبلية أيضا فقد ذكر ونستون وآخرون" أن الدراسات الحالية عن الإرشاد الأكاديمي أبرزت ما يمكن أن يلعبه الإرشاد الأكاديمي في التغييرات التي تمر بالتعليم العالي الحديث في الولايات المتحدة فالتغيير الحاصل في مجتمع الطلاب والجهود المبذولة للمحافظة عليهم واحتياج الطلاب إلى أساليب جديدة في التعامل معهم وعمل كثير من الجامعات على تقديم البرامج التربوية المؤدية إلى تربية الطلاب تربية متكاملة قد احدث اتجاهات جديدة نحو الإرشاد الأكاديمي"

وتتضح أهمية الإرشاد الأكاديمي في التعليم العام والعالي في المملكة العربية السعودية إذا أنه مع الأخذ بنظام الساعات في المرحلة الثانوية تحت الثانويات المطورة، وكذلك مشروع اغلب جامعات المملكة في الأخذ بتطبيق هذا النظام تبرز أهمية الإرشاد في تحقيق أهداف نظام الساعات باعتباره العمود الفقري لنجاحه وبهذا الخصوص يوضح رضا كابلبي " أنه قد ثبت بما لا يدع مجالاً للشك أن توظيف هذا النظام وتحقيق أهدافه يقومان على وجود إرشاد أكاديمي ناجح إذ يعد الركيزة الأساسية في توفير البيئة التعليمية المناسبة للتحصيل الدراسي. (نفس المرجع سابق، 1411، 123، 125)

#### 4- أهداف الإرشاد الأكاديمي

أن مفهوم الإرشاد الأكاديمي في إطاره الواسع ليس فقط مجرد التسجيل فالمرشد الأكاديمي يجب أن يبني علاقة متصلة مع الطالب فهو واجهة مسؤولة تمثل الكلية بمستوى معين وعليه فهو الأكثر معرفة بإحتياجات الطالب والإرشاد الأكاديمي له عدة أهداف:

- توجيه الطالب لمعرفة قيمة التجربة الجامعية.
- إمداد الطالب بالمعلومات الصحيحة عن الكلية، والسياسة التعليمية، والموارد والبرامج الدراسية.
- تحديد الأهداف التعليمية وتحديد خطة تعليمية تتواءم مع احتياجات الطلاب.
- أقلمة الطلاب مع الجو الجامعي.
- تقديم الطالب لمختلف النظم الجامعية.
- تدعيم إمكانيات الطلاب بالنسبة لمجالاتهم الرئيسية.
- إعداد قائمة المقررات المؤهلة خلال الفترة الزمنية المطلوبة(الخطة الرئيسية).
- مساعدة الطلاب على توسيع قاعدة المعلومات لديهم من خلال المقررات الدراسية خارج مجال التخصص الرئيسي.
- النظر في فرص العمل المتاحة واحتياجاتها.
- متابعة تقارير الطلاب خلال دراستهم وتقييمهم.
- اختيار المقررات الدراسية التي تحقق أهدافهم.
- مساعدة الطلاب لتحسين مهاراتهم الدراسية للتغلب على الصعوبات الأكاديمية التي تقابلهم.
- عند الضرورة مساعدة الطلاب على التعامل مع مشاكلهم الخاصة.
- مساعدة الطلاب على الاستعداد للدخول إلى سوق العمل. (دليل الإرشاد الأكاديمي، د س)
- مساعدة الطالب في الإعداد والتخطيط لمستقبله العلمي.
- توجيه الطالب بالإرشادات التي تؤدي لتفوقه.
- إكتشاف قدرات الطلاب وميولهم.
- إحداث تغييرات إيجابية في سلوك الطالب تجاه قيم مجتمعه الاجتماعية والثقافية والمهنية وغيرها.
- حل مشكلات الطالب بكافة أنواعها. (نعمان، 2015)

## 5- محاور الإرشاد الأكاديمي

تتمثل محاور الإرشاد الأكاديمي في:

### 1- الطلبة:

ترى الجامعة أن الطلبة، هم المحور الأساسي للعملية التعليمية والأكاديمية، وفي ظل غياب الإرشاد الأكاديمي المنظم والموجه يقع على الطلبة عبء الإلمام بالأنظمة واللوائح الجامعية فور قبولهم بالجامعة. ونتيجة للفروق الفردية بين الطلبة فإن هناك من يصل إلى المعرفة المطلوبة ويعمل على تكييف نفسه معها، وفي المقابل هناك من يجهل الكثير من تلك الأنظمة واللوائح مما يوقعه في العديد المشكلات الأكاديمية كتدني المستوى وتكرار المواد والرسوب والفصل من الجامعة إلى آخره من المشكلات التي يتحمل مسؤولياتها لعدم إلمامه بالأنظمة ولغياب دور الإرشاد الأكاديمي.

### 2- عمادة الكلية:

تقوم العمادة على توفير الأنظمة الإلكترونية المتطورة والكوادر البشرية المؤهلة التيمن شأنها تقديم الإرشاد الأكاديمي في إطاره الجديد الذي يعتمد على الدقة والسرعة وتوثيق العمليات وفق إجراءات ومعايير معتمدة تحقق الغايات المنشودة منه مع الأخذ في الاعتبار سياسة المراجعة والتقييم الدائم لجميع الإجراءات بصورة مستمرة والعمل على تطويرها، كما تقوم العمادة بصفة دائمة على تقديم الدعم المباشر وورش العمل المتخصصة للقائمين على الإرشاد الأكاديمي للتعرف على الأنظمة واللوائح والخدمات الإلكترونية المتوفرة التي تساعد في القيام بدورهم بكل كفاءة ومعرفة وسهولة.

### 3- القسم العلمي:

هي الجهة الأكاديمية التي تقوم بالإشراف العلمي لتقديم الخطط الدراسية لكل تخصص وتعين المرشد الأكاديمي لكل مجموعة من الطلبة في كل تخصص ومتابعتهم بمشاركة وحدة الدعم والإرشاد الأكاديمي.

### 4- المرشد الأكاديمي:

يقوم المرشد الأكاديمي بمساعدة الطالب على إتخاذ القرارات السليمة التي من شأنها مساعدته في مسيرته الدراسية بنجاح وفاعلية.

## 6- أدوات الإرشاد الأكاديمي

حتى تتمكن من الاستفادة من توجيهات وإرشادات المرشد الأكاديمي فإنكم أعزاءنا الطلبة بحاجة إلى الأدوات التالية:

- لائحة الدراسة والإختبارات ( يمكن الحصول عليها من الموقع الكلية).
  - الخطة الدراسية للبرامج الأكاديمية ( يمكن الحصول عليها من الموقع الكلية).
  - جدولك الدراسي ( يمكن الحصول عليه من موقع الكلية).
  - الخدمات الإلكترونية على نظام LMS.
  - السجل الأكاديمي/ كشف الدرجات ( يمكن الحصول عليه من بوابة الطالب في نظام معلومات الطلبة SIS عبر الرابط (<http://ss.ust.edu>)).
  - تطبيق الجامعة على أنظمة الجوال الذكية البريد الإلكتروني الجامعي.
- (وزارة التعليم العالي والبحث العلمي، 2017)

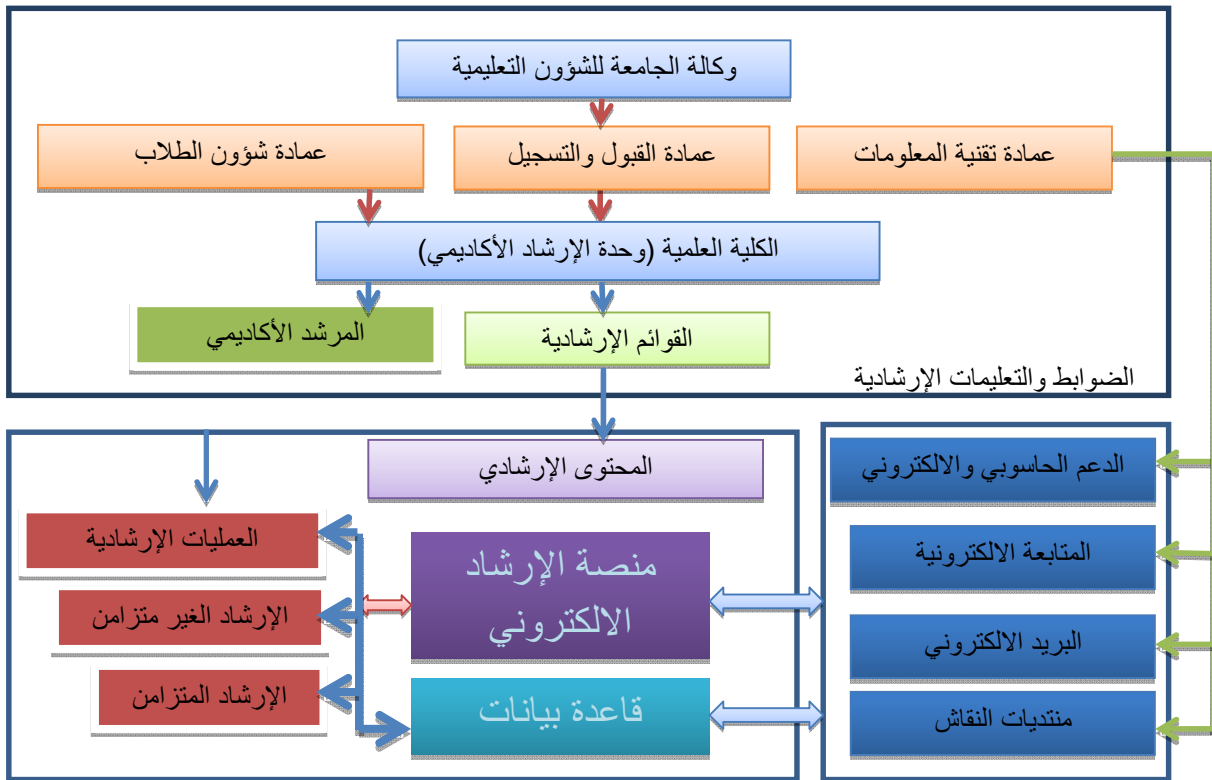
## 7- الاسترشاد الإلكتروني

إن هذا المفهوم الجديد للإرشاد الأكاديمي يبين أن الطالب يتحمل مسؤولية والعمادة والمرشد الأكاديمي في البحث والتواصل والحصول على المعلومة التي ستفيده خلال مسيرته الأكاديمية والاجتماعية.

ولتطبيق هذا المفهوم عمليا، تزداد مهام المؤسسة التعليمية في تسهيل توفير المعلومات وتحسين آليات الإرشاد الأكاديمي والانتقال من الإرشاد الورقي والإرشاد الإلكتروني إلى الإسترشاد الإلكتروني التبادلي التفاعلي وإيجاد أنظمة إرشادية إلكترونية على غرار أنظمة التعليم الإلكتروني.

أن أنظمة الإسترشاد الإلكتروني تحتاج إلى إدارة شبيهة بأنظمة إدارة التعلم الإلكتروني من حيث المميزات والتصنيف والمكونات. حيث توفر هذه الأنظمة منصة البنية التحتية التي يتم من خلالها إيصال مضمون الإرشاد إدارته. وهي توفر مجموعة من الأدوات البرمجية التي تؤدي مهام متنوعة متعلقة بإدارة الإرشاد عبر الشبكة وإدارة الأداء أيضا ولتحقيق غاية ضبط العملية الإرشادية من حيث المحتوى والتحديثات يجب توأمة أنظمة إدارة الإسترشاد الإلكتروني مع أنظمة إدارة المحتوى الإرشادي كما هو معمول به في إدارة المحتوى التعليمي للمنصات الإلكترونية.

حيث تهدف هذه الإدارة إلى التأكد من تطبيق المعايير والضوابط و الآليات الخاصة بالإرشاد الأكاديمي وإنما محدثة ومعتمدة.



شكل(1): منصة إدارة الإسترشاد الإلكتروني وإدارة المحتوى الإرشادي

إن الإسترشاد الإلكتروني كعملية تواصل بين المرشد والطالب تعمل على إبقاء هذا التواصل مستمرا حتى في غياب أحدهما مما يزيد من كفاءة الإرشاد الأكاديمي كما أن الإسترشاد الأكاديمي لا يخضع للزمان والمكان مما يبقى المرشد والطالب على علم بآخر المستجدات المتعلقة بهما.

- ايجابيات استخدام الاسترشاد الأكاديمي:

- 1- التواصل المستمر بين المرشد والطالب من خلال منصة الإرشاد الأكاديمي.
- 2- التحرر من قيود الزمان والمكان.
- 3- معرفة الأخبار المتعلقة بالطالب والمرشد بشكل دوري.

4- وجود صورة واضحة عن الطالب من خلال المعلومات الإلكترونية المتوفرة عنه في قاعدة البيانات مما يسهل إتخاذ القرار في إرشاد الطالب خاصة بما يتعلق بإختيار التخصص وتسجيل المقررات.

5- إلغاء الحاجز النفسي بين المرشد والطالب للوقوف على المشاكل الإجتماعية والنفسية التي تواجه الطالب من خلال تضمين المنصة برنامج تواصل إجتماعي مباشر أو من خلال المراسلات.

6- سهولة الربط بين طلبة الأقسام والكلية والمرشدين لتبادل المعلومات وإجراء البرامج والمبادرات التحفيزية على مستوى القسم وعلى مستوى الكلية.

7- إستفادة الطلاب من تجارب بعضهم البعض من خلال الإطلاع على المعلومات المتوفرة على الموقع.

وهناك إيجابيات أخرى تعتمد على مستوى برنامج الإرشاد الإلكتروني ومقوماته وعناصره.

#### 8- أنظمة إدارة منصات الإرشاد الأكاديمي و إدارة المحتوى

إن إنظمة إدارة منصات الإرشاد الإلكتروني لها مميزات خاصة به يمكن إيجاز تلك المميزات بشكل عام فيما يلي:

- سهولة تنصيب النظام والتعامل مع مفرداته وتتبعه.
- توفير بيئة تفاعلية ومهام مختلفة موجهة للمرشد والطالب.
- القدرة على التطور وملائمة المتطلبات المعرفية والتقنية الحديثة.
- الإحتواء على وحدات نشاط داعمة للعملية الاسترشادية مثل المنتديات والمصادر والتعليمات.
- قدرة النظام على التعامل مع شريحة واسعة من أدوات الإرشاد الإلكتروني والوسائط المتعددة.
- سهولة تحميل الملفات وتربطها مع البرمجيات المساعدة التي تعمل على شبكات الإنترنت.
- وجود قوالب جاهزة معدة مسبقا للاستخدام ومتنوعة الشكل العلمي والشكل المعرفي.
- توفير البنية البرمجية السليمة لعرض نماذج الإرشاد الإلكتروني ضمن نماذج متعددة ومختلفة.

بالإضافة إلى ذلك فإن أنظمة إدارة المحتوى الإرشاد يتمثل بيئة متعددة المستخدمين يقوم من خلالها مطورو التعليم بإنشاء وتخزين وإعادة استخدام وإدارة وتوصيل المحتوى الإرشادي الرقمي في المزود المركزي للإسترشاد.

تسمح هذه الأنظمة للمستخدمين مثل المؤلفين المرشدين والخبراء بإنشاء محتوى إرشاديا أو تحميل محتوى إرشادي معد مسبقا. وتقوم هذه الأنظمة بإدارة تنظيم المحتوى.

لا يمكن القول أن برامج الاسترشاد الأكاديمي بأشكالها الجزئية غير متوفرة. قد تكون متوفرة كجزء من أنظمة أخرى مثل أنظمة التعلم الإلكتروني مع ملاحظة أن هذه الأنظمة تعني بالعلاقة بين الأستاذ والطالب وتحصيله مقرر دراسي معين. كما يمكن أن تكون جزء من أنظمة القبول والتسجيل لتمكن المرشد والطالب من معرفة المعلومات التي تساعد في عملية الإرشاد ولكن كل هذه البرامج تفتقد إلى التكامل وتعاني من نقص الأدوات المساعدة والبرامج المنطقية التي تساعد في إتخاذ القرار مما يرجع العملية الإرشادية إلى المفهوم التقليدي في النهاية.

لذا فإن وجود منصات استرشادية ذات مواصفات معينة ومستقلة تتوفر فيها جميع ما يتعلق بالإرشاد والاسترشاد الأكاديمي وتتوفر فيها العناصر الاسترشادية من مدخلات ومخرجات أصبح ضرورة ملحة لا بد من مؤسسات وخاصة الناشئة منها على الإسراع في تنصيب مثل هذه المنصات وإدارتها وتفعيلها وإستخدامها لتصبح العملية الإرشادية متنوعة وممتعة وذات كفاءة عالية توفر الوقت والجهد وتقلل من الأخطاء الإرشادية التي قد تنعكس سلبيا على الحياة الطالب الأكاديمية والمهنية في المستقبل.

#### أ- منصات الاسترشاد الإلكتروني

إن الكثير من المؤسسات قد قامت بوضع ما يسمى ببرامج الإرشاد الإلكتروني موجهة للطلبة، وهذه البرامج تسير في اتجاه واحد دون أية آلية تفاعلية بين المرشد والطالب، وهذه البرامج الموجهة تعامل الطلبة ضمن مقياس واحد محاولة عرض أكثر ما يمكن من المشاكل والحلول للتعامل مع أكبر عدد ممكن من الطلبة وأيضا الدوران ضمن الحالات العامة دون تخصيص.

فقد قامت جامعة الملك سعود على سبيل المثال بوضع صفحة الكترونية على موقعها ومن خلال عمادة شؤون الطلاب ما يسمى بـ "برنامج الإرشاد والتوجيه الالكتروني" حيث أن السمة الالكترونية الوحيدة لهذا البرنامج هي انه موجودة على الصفحة الالكترونية للجامعة.

حتى لو فرضنا أن المراسلات الكترونية هي حل بديل للتفاعل بين الطالب ومؤسسته فيبقى البرنامج عمومي لا يعكس مفهوم العملية الاسترشادية بين المرشد وطالبه ويفتقر إلى جميع اليات الاسترشاد الالكتروني المشار إليه سابقا.

وتوجد بعض المبادرات هنا لتفعيل الإرشاد الالكتروني من خلال عمل المنتديات الخاصة بذلك. وأيضا تعاني كل هذه المحاولات من نقص حاد في العناصر الأساسية المكونة للإرشاد الالكتروني الفاعل والمثمر.

وفي العمل تمت الإشارة صراحة إلى وجود برنامج إرشادي مبني على استخدام صفحات الانترنت للمرشد الأكاديمي مبني على جمع الآراء من المرشدين الأكاديميين.

#### - العناصر الأساسية في المنصة الكترونية الخاصة بالاسترشاد الأكاديمي:

ولتفعيل عملية الاسترشاد الالكتروني لابد من توفر منصة الكترونية خاصة بالاسترشاد الأكاديمي تحتوى على العناصر التالية:

1- الخطط الدراسية الالكترونية بمكوناتها كمقررات اجبارية واختيارية ومتطلبات مرافقة.

2- معلومات التحصيل الأكاديمي للطالب يحتوي على معلومات عن معدله التراكمي والمقررات التي تم اجتيازها والمقررات التي لم يتم اجتيازها ومطابقتها مع خطة الطالب الدراسية ولمعرفة مدى جاهزية الطالب للتدريب وإنجاز مشاريع التخرج وأيضا لمعرفة عدد الساعات المفترض تسجيلها وكم تبقى من الساعات للتخرج.

هذه المعلومات يتم تحصيلها من خلال ربط بيانات الطالب في عمادة القبول والتسجيل مع منصة الاسترشاد الالكتروني.

3- آليات لتحسين التحصيل العلمي للطالب من خلال وضع برنامج الكتروني إرشادي متكامل.

4- إمكانية التفاعل بين المرشد والطالب من خلال توفير برنامج تواصل الكتروني لحل المشاكل الاجتماعية والنفسية التي قد تعيق الطالب أثناء دراسته.

5- توفير كل التعليمات والضوابط وإرشادات المرشد والطالب من خلال قاعدة بيانات الكترونية يمكن تصفحها والتعامل معها بسهولة ويسر .

6- وجود برامج واستبيانات ومبادرات على مستوى المرشد والقسم والكلية والمؤسسة تساعد الطلبة على التفاعل الايجابي مع البيئة الجامعية وأيضا كتغذية راجعة للمؤسسة للوقوف على المشاكل التي تواجه الطلبة وإيجاد الحلول المناسبة لها.

#### - مواصفات المنصة الالكترونية:

ويجب أن تتصف المنصة الالكترونية بصفات عديدة تساعد على تطبيق مفهوم الاسترشاد الالكتروني من أهمها:

- 1- السهولة والمرونة في إدخال المعلومات ومعالجتها.
- 2- احتوائها على أهم العناصر الضرورية للاسترشاد الالكتروني المتكامل.
- 3- قابلية للتطور والبرمجة وتشكيلها وفق الحاجة وطبيعة المؤسسة.
- 4- توفر نظام إداري الكتروني متكامل مرتبط بها للمعلومات والبيانات.
- 5- التوافق بحيث يمكن تنصيبه على معظم الشبكات العاملة في المؤسسات التعليمية على اختلاف أنواعها.

6- وجود عامل أمان ممتاز لحفظ البيانات وتخزينها ونسخها ومنع ضياعها أو سرقتها.

#### ب- الاسترشاد الالكتروني في العالم

يوجد في العالم الآن الكثير من البرامج التي تعني بالإرشاد الالكتروني وتوفر الكثير من الحلول التي تم " والذي يحتوي على خصائص كثيرة في الإدارة Advisor Trac التحدث عنها سابقا مثل برنامج" والتخزين والتوقيت والمراسلات والتعامل مع أعداد هائلة من الطلبة وأيضا تسجيل مواعيد الإرشاد والعلمييات الإرشادية التي تمت ومواعيدها. وكل هذا أكثر من جيد ويجب في مصلحة المؤسسة والمرشد والطالب ولكن ما يفتقر إليه البرنامج هو عدم معرفته بالخطة الدراسية للطلاب مما يجعل الإرشاد في تسجيل المقررات وغيرها جزء مهما لا يمكن الاستغناء عنه.

وبما أن الخطة الدراسية خاصة بكل مؤسسة من حيث المسميات للمقررات وأرقامها فلا بد لبرنامج الاسترشاد الالكتروني التعامل معاه لتكون عملية الإرشاد كاملة وتلقائية قدر الإمكان.

وكما هو معلوم فإن الخطط الدراسية في التخصصات العلمية تحمل خصائص مختلفة عن غيرها لتضمنها مفاهيم المعامل والتدريب والتمارين والاعتماد العلمي الملزم لبعضها على بعض وأيضا تعدد المسارات العلمية المنبثقة عن البرامج جعل إنشاء البرامج الاسترشادية الالكترونية ضرورة ملحة توفر الجهد والوقت. (القواسمي،1435)

## خلاصة الفصل

وفي الأخير نستخلص من خلال ما سبق أن الإرشاد الأكاديمي يعتبر أحد أهم الموجهات التي يحتاجها الطالب خلال مرحلة التعليم الجامعي، فهو يهدف إلى تقديم الدعم والإرشاد للطلبة للاستفادة من قدراتهم الذاتية، والعمل على تطوير مهاراتهم، وتشجيعهم على التميز والإبداع الأكاديمي، كما أن عملية الإرشاد تساعدهم في اجتياز مرحلة الدراسة والتخرج في المدة النظامية المحددة بعد أن اكتسبوا الطلاب خبرات علمية ومهارات عملية تؤهلهم لأن يكونوا مخرجات جيدة لسوق العمل، كما أن عملية الإرشاد الأكاديمي توجه للطلبة للحصول على أفضل النتائج وتساعدتهم للتكيف مع البيئة الجامعية واغتنام الفرص المتاحة لهم.

**الجانب الميداني**

# الفصل الثالث: الإجراءات المنهجية للدراسة الميدانية

## تمهيد

### 1- منهج الدراسة

### 2- الدراسة الاستطلاعية

#### 2-1- إجراءات الدراسة الاستطلاعية

#### 2-2- عينة الدراسة الاستطلاعية

#### 2-3- خصائص عينة الدراسة الاستطلاعية

#### 2-4- نتائج الدراسة الاستطلاعية

### 3- الدراسة الأساسية

#### 3-1- إجراءات الدراسة الأساسية

#### 3-2- عينة الدراسة الأساسية

#### 3-3- خصائص عينة الدراسة الأساسية

#### 3-4- أداة جمع البيانات

#### 3-5- الأساليب الإحصائية المستخدمة

## الخلاصة

## تمهيد

بعد ما تم ضبط موضوع الدراسة و تحديد الإطار المفاهيمي استنادا إلى الدراسات السابقة للموضوع وما نظر حول الموروث الأدبي نأتي الآن إلى الجانب التطبيقي والذي نتطرق فيه إلى الإجراءات المنهجية للدراسة الميدانية بدأ بالمنهج المتبع ثم الدراسة الإستطلاعية وحيثياتها وصولا إلى الدراسة الأساسية وما تتضمنه من عينة وأداة جمع المعلومات و أساليب إحصائية.

## 1- منهج الدراسة

لكل دراسة علمية أهداف محددة وهذه الأخيرة هي التي تحدد طريقة تناول الموضوع، و المسار الذي يتبعه الباحث في سبيل الوصول إليها وتختلف مناهج البحث العلمي باختلاف زوايا الموضوع المراد تغطيتها وعليه يمكن تعريف المنهج العلمي على أنه عبارة عن أسلوب من أساليب التنظيم الفعالة لمجموعة من الأفكار المتنوعة والهادفة للكشف عن حقيقة تشكل هذه الظاهرة. (عبيدات وآخرون، 1999، 35)

وقد إعتدنا في دراستنا الحالية على المنهج الوصفي الاستكشافي لأنه يتناسب مع هذه الدراسة التي تهدف لإنشاء منصة إلكترونية لإرشاد الأكاديمي تفاعلي مفتوح إستجابة لحاجات الطالب الجامعي التي تتعلق بمساره الجامعي والأكاديمي إضافة إلى الجانب النفسي والإجتماعي لحياته الجامعية.

ويمكن تعريف المنهج الوصفي بأنه الطريقة التي ترتبط بظاهرة معاصرة بقصد وصفها وصفا دقيقا وتفسيرها تفسير علميا. (منسي، 2003، 201)

كذلك المنهج الوصفي يستخدم في تقرير خصائص موقف معين أي وصف العوامل الظاهرة حيث تعتبر البحوث الوصفية أسهل من حيث الفهم. (محمد، 2008، 30) أما عن البحث الإستكشافي فإنه عبارة عن مجموعة من الإجراءات البحثية الهادفة إلى معرفة وتقييم الموضوعات الجديرة بالبحث في مجال معين، وتحديد المشكلات البحثية. (شحاتة سليمان، 2008، 278)

حيث تتم إجراءات إستكشافية في مجالات بحوث جديدة ويمكن أن تكون هذه البحوث كمية أو نوعية. (البطيش، 2007، 17)

تم الإعتماد على المنهج الوصفي الإستكشافي لأن هذه الدراسة تقوم على وصف الحياة الأكاديمية لطالب الجامعي، أما عن طريقة الإستكشاف والتي هي وحدة من طرق المنهج الوصفي لأنه- حسب اطلاعنا- لم نجد دراسات تطرقت لهذا الموضوع في الجامعة الجزائرية.

## 2- الدراسة الإستطلاعية

تعتبر الدراسة الاستطلاعية شيئاً ضروريا ومرحلة مهمة من مراحل البحث, لا يمكن الإستغناء عنها, ومن خلالها وبناء عليها يشيع الطريق أمام الصعوبات التي تصادفه وما يظهر من النواحي التي تستوجب التفسير, فإنه يتسنى له القيام بالمراجعة النهائية لخطوات البحث حتى يكون مطمئنا لسلامة التنفيذ, وهي الفرصة الوحيدة للتعديل ولا يتسنى له بعد ذلك التطبيق. (بركات, 1984, 76)

وتهدف الدراسة الإستطلاعية إلى:

- التعرف على ميدان الدراسة المتمثل في الوسط الجامعي, وبالتحديد كلية العلوم الإجتماعية والإنسانية.

- التعرف على مجتمع الدراسة.

## 2- 1- إجراءات الدراسة الإستطلاعية

بعد تحديد حقل الدراسة قامت الباحثة بزيارة ميدان الدراسة وذلك من أجل معرفة المجتمع الأصلي وخصائصه وكان ذلك من خلال القيام بإستطلاع لمعرفة آراء الطلبة حول الكثير من الجوانب الإرشاد الأكاديمي وطرح أسئلة تتعلق بمدى وضوح التعليمات والنصوص التنظيمية والإدارية التي تنظم مسار حياتهم الأكاديمية, على عينة قوامها 150 طالب وطالبة, خلال شهر فيفري وكانت أسئلة الدراسة الإستطلاعية تدور حول الجوانب التالية:

- جانب تنظيمي:

- 1- ماذا تعرف عن الغيابات؟
- 2- ماهي قوانين سير الامتحانات؟ وماذا تعرف عنها؟
- 3- ماذا تعرف عن المجلس التأديبي؟
- 4- ما هو دور اللجان البيداغوجية؟ وماذا تعرف عنها؟
- 5- ما هو دور ممثل الدفعة؟
- 6- ماذا تعرف المداولات؟
- 7- ماذا تعرف عن الأرصدة؟
- 8- ما هي عدد الوحدات؟

- جانب توجيه:

- 9- ماذا تعرف عن التخصصات في كلية التي تدرس بها؟
- 10- ما هي عملية التوجيه؟ وكيف تتم؟
- 11- ما هي عملية الطعن؟ وكيف تتم؟
- 12- ما هي النقائص التي تتمنى أن تتوفر في الحياة الجامعية؟

## 2. 2. عينة الدراسة الإستطلاعية:

العينة هي عبارة عن مجتمع الدراسة الذي تجمع منه البيانات الميدانية وهي تعتبر جزء من الكل, بمعنى أنه تؤخذ مجموعة من أفراد المجتمع على أن تكون ممثلة للمجتمع لتجري عليها الدراسة. (قاسمية, بن بايية, 2017, 48)

أجريت الدراسة الاستطلاعية على عينة مكونة 150 طالب وطالبة بكلية العلوم الاجتماعية و الإنسانية أما نوعها غير عشوائية قصدية.

## 2-3- خصائص عينة الدراسة الاستطلاعية

جدول رقم(01): يوضح خصائص عينة الدراسة الاستطلاعية

النسبة %	العينة	الخصائص المستوى
53.33 %	80	المستوى 1
46.66 %	70	المستوى 2
100 %	150	المجموع

## 2-3- نتائج الدراسة الاستطلاعية

تم تحديد الجوانب التي تبدو غامضة لدى عينة الدراسة والتي تتعلق بحياتهم الأكاديمية والتي تتمحور حول ما يلي:

1- الجانب التنظيمي: 80% من الطلبة كانت لديهم معلومات حول السؤال الأول والثاني المتمثلين في: ماذا تعرف عن الغيابات؟ و ما هي قوانين سير الامتحانات؟ وماذا تعرف عنها؟

10% من طلبة ليست لديهم إجابة أو أي فكرة على باقي الأسئلة المطروحة.

2- جانب التوجيه: 90% من طلبة لم تكن لديهم معلومات حول التخصصات.

10% من طلبة كانت لديهم إجابة حول عملية التوجيه والطعن والنقائص التي يجب أن تتوفر في الحياة الجامعية.

### 3- الدراسة الأساسية

بعدما تم التطرق إلى إجراءات الدراسة الاستطلاعية نأتي الآن إلى إجراءات الدراسة الأساسية.

### 3-1- إجراءات الدراسة الأساسية

بعد القيام بالدراسة الإستطلاعية والوقوف على نتائجها تم تحديد فترة إجراء الدراسة الأساسية والتي امتدت من 01 مارس 2018 إلى 22 مارس 2018، حيث تم إختيار عينة الدراسة في كلية العلوم الإجتماعية والإنسانية بجامعة الوادي، المقدر عددهم ب: 300 طالب وطالبة سنة أولى وثانية وثالثة جامعي.

### 3-2- عينة الدراسة الأساسية

تم إختيار عينة الدراسة الأساسية من كلية العلوم الإجتماعية والإنسانية بجامعة الوادي، وتكونت الدراسة من 300 طالب وطالبة، وقد تم إختيار هذه العينة بطريقة غير عشوائية حصصية ذات التوزيع المتساوي.

### 3-3- خصائص عينة الدراسة الأساسية

جدول رقم(02): يوضح توزيع عينة الدراسة الأساسية حسب المستوى الدراسي

الخصائص المستوى	العينة	النسبة %
سنة أولى	100	% 33.33
سنة ثانية	100	% 33.33
سنة ثالثة	100	% 33.33
المجموع	300	% 100

### 3-3-أداة جمع البيانات

إن الأداة التي قمنا بالإعتماد عليها في دراستنا وهو الإستبيان وهو عبارة عن صيغ محددة من الفقرات والأسئلة التي تهدف إلى جمع البيانات من أفراد الدراسة, حيث يطلب الإجابة عنها بكل حرية. (سهيل,2003, 52)

وقد تم بناء الإستبيان كالآتي:

- تم تحضير مجموعة من الأسئلة المتعلقة بالموضوع المدروس.
- وقد شمل الاستبيان من حيث نوع الأسئلة مفتوحة ما عدا أربع أسئلة من نوع الأسئلة المغلقة وهذا تماشياً مع موضوع الدراسة.
- تكون الاستبيان من 23 بند في الإرشاد الأكاديمي, يحتوي على ثلاثة بدائل (صحيحة, خاطئة, عدم إجابة).

المحور الأول: يتضمن مجموعة من الأسئلة حول ماهية نظام LMD من (01) إلى (16).  
المحور الثاني: يتضمن مجموعة من الأسئلة حول التقييم في نظام LMD من (17) إلى (23).

### 3-4- الأساليب الإحصائية

من أجل تنظيم وتبويب المعلومات بشكل يوضح مدى وعي عينة الدراسة بجوانب تتعلق بحياتهم الجامعية (الأكاديمية) والنفسية و النفس الاجتماعية تم الإعتماد على أساليب الإحصائية التالية:

#### 1- النسب المئوية:

ونستعملها في هذه الدراسة لغرض تقدير عدد أفراد الدراسة الاستطلاعية وكذا تقدير عدد أفراد مجتمع الدراسة الأساسية حسب المتغيرات (سعادة , 2005 , 122)

$$\text{ويساوي: } n \text{ م} = \frac{\text{تكرارات} \times 100}{\text{مجموع العينة}}$$

1. التكرارات .

## الخلاصة

تم التطرق في هذا الفصل إلى الإجراءات المنهجية للدراسات الإستطلاعية والأساسية, ففي الأولى تم التعرف على مجتمع الدراسة و القيام باستطلاع لآراء الطلبة, حيث إتضح التصور للباحث من أجل القيام بالدراسة الأساسية أما الثانية فمن خلالها تم اختبار أداة جمع البيانات وإعدادها في صورتها النهائية و تم توزيع الاستبيان على عينة الدراسة وجمع معلومات حول الموضوع من حقل الدراسة وصولاً إلى معالجتها بشكل الذي يؤدي إلى الغرض المطلوب من هذا البحث.

## الفصل الرابع: عرض ومناقشة نتائج الدراسة

### تمهيد

- 1- عرض ومناقشة إجابات أسئلة المحور الأول.  
- ماهية نظام LMD.
- 2- عرض ومناقشة إجابات أسئلة المحور الثاني.  
- التقييم في نظام LMD.  
- إستنتاج عام وإقتراحات.

## تمهيد:

نعرض في هذا الفصل النتائج التي تم التوصل إليها بعد إجراءات الدراسة الأساسية بناء على المعالجة الإحصائية التي استخدمت، حيث سيتم في هذه المرحلة البحثية تفرغ البيانات في جداول ثم عرضها وتفسير النتائج المتحصل عليها في ظل التراث المعرفي (الجانب النظري والدراسات السابقة) لموضوع الدراسة.

## 1- عرض ومناقشة إجابات أسئلة المحور الأول: (ماهية نظام LMD)

- عرض ومناقشة إجابة السؤال الأول:

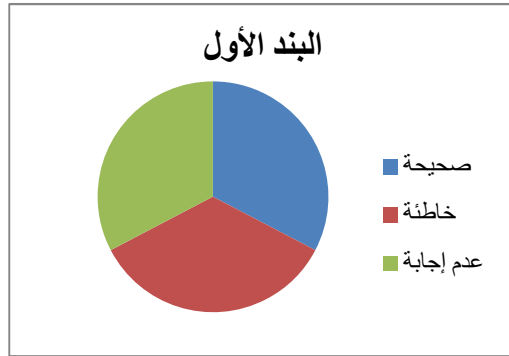
فيما يلي يتم عرض إجابة أفراد العينة على السؤال الأول والذي يتمحور حول " المقصود بنظام LMD " .

حيث كانت إجابة أفراد العينة على النحو التالي:

الجدول رقم(03): يوضح إجابات الأفراد على السؤال الأول

رقم البند	السؤال 01	صحيحة %	خاطئة %	عدم إجابة %
01	ما هو نظام LMD ؟	98 %	104 %	32.66 %

- من خلال ما تم عرضه يتضح أن أغلب أفراد العينة الذين أجريت عليهم الدراسة كانت إجاباتهم تتمحور حول إجابة " خاطئة " وذلك ما تعكسه النتائج الموضحة في الجدول سلفاً، حيث قدر عدد الأفراد الذين أجابوا إجابة "صحيحة" و"عدم الإجابة" (98) فرداً، وبينما كانت الأغلبية تتمحور إجاباتهم حول " خاطئة " وقدر عددهم ب: (104) فرداً.



الشكل رقم(02): يمثل إستجابة أفراد العينة على البند الأول

- ومن خلال هذه النتائج تبين لنا أن نسبة 67.32 % من الأفراد العينة ليست لديهم معلومات حول نظام التعليم في الجامعة ، رغم أنه جاء نتيجة لإصلاح منظومة التعليم العالي منذ فترة معتبرة. وهذا ناتج عن عدة أسباب يمكن تلخيصها في محورين أساسيين.

- الإعلام والإرشاد والتوجيه القائمة في الجامعة أنها غير مجدية وفعالة إلى حد كبير من جهة ومن جهة خصائص الطالب الجامعي أنه لا يهتم وليست لديه دافعية للتعلم والبحث والإستفسار.

#### - عرض ومناقشة إجابة السؤال الثاني

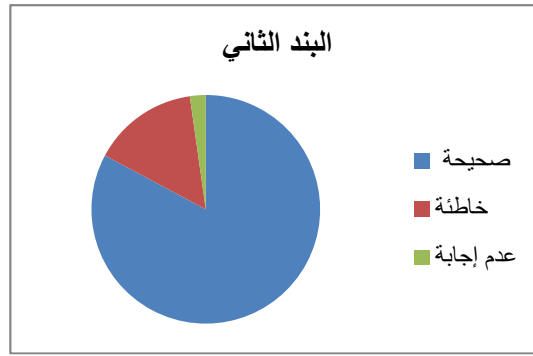
فيما يلي سوف يتم عرض إجابة أفراد العينة على السؤال الثاني والذي يتمحور حول " المقصود بالتحويل".

حيث كانت إجابة أفراد العينة على النحو التالي:

#### الجدول رقم(04): يوضح إجابات الأفراد على السؤال الثاني

رقم البند	السؤال 02	صحيحة	%	خاطئة	%	عدم إجابة	%
02	ماذا نقصد بالتحويل؟	155	51.66	28	9.33	117	39
			%		%		%

- من خلال ما تم عرضه يتضح أن أغلب أفراد العينة الذين أجريت عليهم الدراسة كانت إجاباتهم تتمحور حول إجابة " صحيحة " وذلك ما تعكسه النتائج الموضحة في الجدول سلفا، حيث قدر عدد الأفراد الذين أجابوا "عدم إجابة " (117) فراد، و (28) أجابوا " خاطئة " بينما كانت الأغلبية تتمحور إجاباتهم حول إجابة " صحيحة " وقدر عددهم ب: (155) فردا.



الشكل رقم(03): يمثل استجابة أفراد العينة على البند الثاني

- اتضح لنا من خلال هذه النتائج أن نسبة 51.66% من أفراد العينة لديهم معلومات حول عملية التحويل في الجامعة، يعتبر من خصائص نظام ل.م.د، حيث يعبر عن الإمكانية الممنوحة للطالب لتغيير المسارات التكوينية والجامعات.

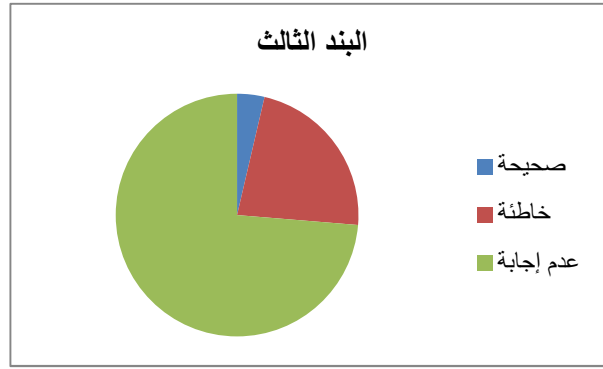
#### - عرض ومناقشة إجابة السؤال الثالث

فيما يلي سوف يتم عرض إجابة أفراد العينة على السؤال الثالث والذي يتمحور حول " المقصود بكلمة الإحتفاظ بالمواد المتحصلة عليها".  
- حيث كانت إجابة أفراد العينة على النحو التالي:

الجدول رقم(05) : يوضح إجابات الأفراد على السؤال الثالث

رقم البند	السؤال 03	صحيحة %	خاطئة %	عدم إجابة %
03	ما معنى كلمة الإحتفاظ بالمواد المتحصلة عليها؟	11 %	68 %	22.66 %

- من خلال ما تم عرضه يتضح أن أغلب أفراد العينة الذين أجريت عليهم الدراسة كانت إجاباتهم تتمحور حول خيار " عدم إجابة " وذلك ما تعكسه النتائج الموضحة في الجدول سلفاً، حيث قدر عدد الأفراد الذين أجابوا "خاطئة" (68) فرداً، و (11) فرداً أجاب "صحيحة" وبينما كانت الأغلبية تتمحور إجاباتهم حول " عدم إجابة " وقدر عددهم ب: (221) فرداً.



الشكل رقم(04): يمثل استجابة أفراد العينة على البند الثالث

- تبين لنا أن نسبة 96.32 % من أفراد العينة ليست لديهم معلومات حول كلمة الإحتفاظ بالمواد المتحصلة عليها، تعتبر من خصائص نظام ل.م.د، أي يمكن الطالب الإحتفاظ بالمواد المتحصل عليها في الوحدات التعليمية في حالة تغيير المسار التكويني أو الجامعات.

#### - عرض ومناقشة إجابة السؤال الرابع

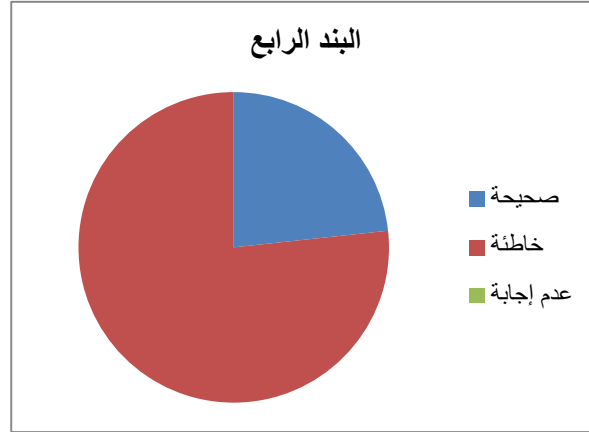
فيما يلي سوف يتم عرض إجابة أفراد العينة على السؤال الرابع والذي يتمحور حول " مفهوم ليسانس أكاديمي " .

- حيث كانت إجابة أفراد العينة على النحو التالي:

#### الجدول رقم(06): يوضح إجابات الأفراد على السؤال الرابع

رقم البند	السؤال 04	صحيحة %	خاطئة %	عدم إجابة %
04	ما مفهوم ليسانس أكاديمي؟	31	102	167
		10.33%	34%	55.66%

- من خلال ما تم عرضه يتضح أن أغلب أفراد العينة الذين أجريت عليهم الدراسة كانت إجاباتهم تتمحور حول خيار "عدم إجابة" وذلك لما تعكسه النتائج الموضحة في الجدول سلفاً، حيث قدر عدد الأفراد الذين أجابوا إجابة " خاطئة " (102)فرد، و (31) أجابوا إجابة " صحيحة " وبينما كانت الأغلبية تتمحور حول إجاباتهم حول " عدم إجابة " وقدر عددهم ب: (167) فرداً.



الشكل رقم(05): يمثل استجابة أفراد العينة على البند الرابع

- نلاحظ أن نسبة 89.66% من أفراد العينة ليست لديهم إجابات حول مفهوم ليسانس أكاديمي الذي يعد من أطوار التكوين في ظل نظام ل.م.د، حيث تمنح في نهاية مساره شهادة ليسانس تسمح بالالتحاق مباشرة بالدراسات الجامعية مدتها أطول، وتخصصها أدق، حيث تمنح هذه الإمكانية وفقا للكفاءات وللإعدادات المطلوبة النتائج المحصل عليها، وحسب معايير الالتحاق الجاري العمل بها.

#### - عرض ومناقشة إجابة السؤال الخامس

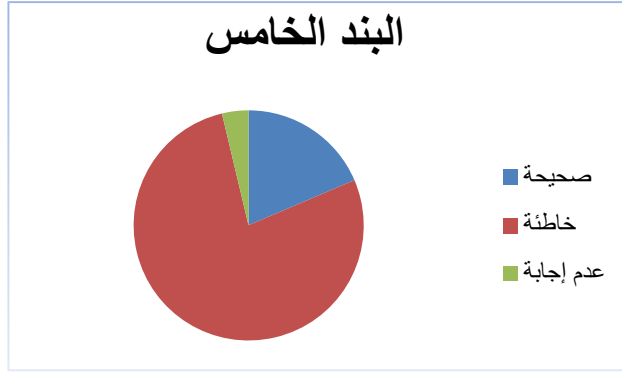
فيما يلي سوف يتم عرض إجابة أفراد العينة على السؤال الخامس والذي يتمحور حول " مفهوم ليسانس مهني "

- حيث كانت إجابة أفراد العينة على النحو التالي:

#### الجدول رقم(07): يوضح إجابات الأفراد على السؤال الخامس

رقم البند	السؤال 05	صحيحة %	خاطئة %	عدم إجابة %
05	ما مفهوم ليسانس مهني؟	21 %	88 %	191 %63.66

- من خلال ما تم عرضه أن أغلب أفراد العينة الذين أجريت عليهم الدراسة كانت إجاباتهم تتمحور حول خيار "عدم إجابة" وذلك ما تعكسه النتائج الموضحة في الجدول سلفا، حيث قدر عدد الأفراد الذين أجابوا إجابة "خاطئة" (88) فردا، و(7) أفراد أجابوا إجابة "صحيحة" وبينما كانت الأغلبية تتمحور إجاباتهم حول "عدم إجابة" وقدر عددهم ب: (21) فردا.



الشكل رقم(06): يمثل استجابة أفراد العينة على البند الخامس

- يتضح لنا أن نسبة 92.99% من أفراد العينة ليست لديهم إجابات حول مفهوم ليسانس مهني الذي يعد من أطوار التكوين في ظل نظام ل.م.د أي تمنح في نهاية مساره شهادة ليسانس تمكن من الاندماج المباشر في عالم الشغل والعمل وتحدد برامجه بالتشاور مع القطاع المستخدم.

ولكي يكون لهذا الاختيار أداء جيد فإنه يقتضي تعددا في العرض لشهادات الليسانس المهنية التي تتوافق مع طلبات السوق. كما ينبغي أن يكون ذا أثر مزدوج، فهو من جهة يثمن في السوق هذا المستوى من الليسانس باعتباره كفاءة لمهنيين مختصين يملكون قواعد كافية تضمن لهم القدرة على التطور في وقت لاحق، ومن جهة أخرى فإنه يفتح أفقا للطلبة الذين لم يتمكنوا من تحديد موقع لهم في الماستر.

#### - عرض ومناقشة إجابة السؤال السادس

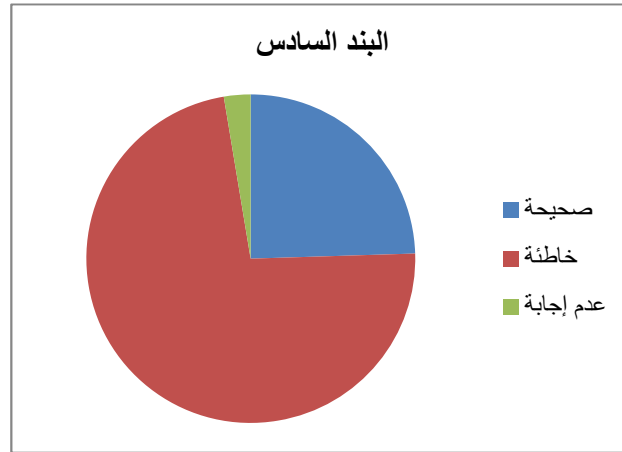
فيما يلي سوف يتم عرض إجابة أفراد العينة على السؤال السادس والذي يتمحور حول " يستطيع الطلبة الحاصلون على ليسانس مهني الإلتحاق بالماستر".

- حيث كانت إجابة أفراد العينة على النحو التالي:

#### الجدول رقم(08): يوضح إجابات الأفراد على السؤال السادس

رقم البند	السؤال 06	صحيحة %	خاطئة %	عدم إجابة %
06	هل يستطيع الطلبة الحاصلون على ليسانس مهني الإلتحاق بالماستر؟	39%	42.33%	18.67%

- من خلال ما تم عرضه يتضح أن أغلب أفراد العينة الذين أجريت عليهم الدراسة كانت إجاباتهم تتمحور حول الخيار " عدم إجابة " وذلك ما تعكسه النتائج الموضحة في الجدول سلفاً، حيث قدر عدد الأفراد الذين أجابوا إجابة " خاطئة " (116) فرداً، و (39) أجابوا إجابة " صحيحة " وبينما كانت الأغلبية تتمحور حول إجاباتهم حول " عدم إجابة " وقدر عددهم ب: (127) فرداً.



الشكل رقم(07): يمثل استجابة أفراد العينة على البند السادس

- يبدو لنا أن نسبة 80.99 % من أفراد العينة ليست لديهم معلومات حول طلبه الحاصلون على ليسانس مهني يستطيعون الإلتحاق بالماستر، إذ ان ليسانس مهني تسمح لصحابها بالاندماج المهني المباشر في عالم الشغل وتحدد برامجها بالتشاور والوظيد مع القطاعات المشغلة، ويمكن مشاركة الحائزين على شهادة ليسانس " فرع اكاديمي " بعد فترة قصيرة يقضونها في عالم الشغل، يسمح الطور الثاني بمتابعة التكوين الأساسي والحصول على تخصص، يمكن الطالب من متابعة التكوين في الدكتوراه أو التوجه نحو النشاط مهني فهو فرع يمتاز بالحصول على تدريب أوسع في مجال محدد، يؤهل صاحبه إلى مستويات أعلى من الأداء والتنافسية ويبقى توجيه هذا المسار دائما مهنيا (ماستر مهني).

#### - عرض ومناقشة إجابة السؤال السابع

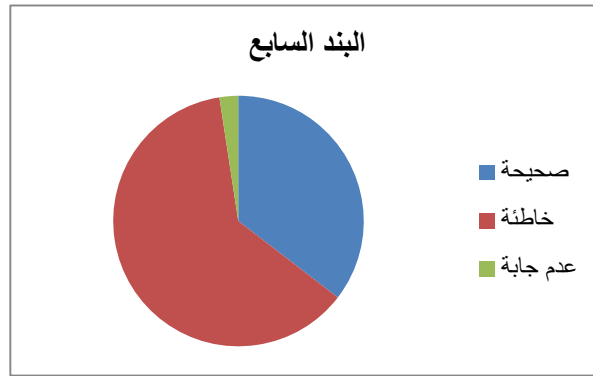
فيما يلي سوف يتم عرض إجابة أفراد العينة على السؤال السابع والذي يتمحور حول " المقصود بمصطلح الميدان".

- حيث كانت إجابة أفراد العينة على النحو التالي:

الجدول رقم(09): يوضح إجابات الأفراد على السؤال السابع

رقم البند	السؤال 07	صحيحة %	خاطئة %	عدم إجابة %
07	ماذا نقصد بمصطلح الميدان ؟	61 %20.33	107 %35.66	152 %50.66

- من خلال ما تم عرضه يتضح أن أغلب أفراد العينة الذين أجريت عليهم الدراسة كانت إجاباتهم تتمحور حول خيار " عدم إجابة "، وذلك ما تعكسه النتائج الموضحة في الجدول سلفاً، حيث قدر عدد الأفراد الذين أجابوا إجابة " خاطئة " (107) فرداً و (61) فرداً أجابوا إجابة " صحيحة "، وبينما كانت الأغلبية تتمحور حول إجاباتهم حول " صحيحة " وقدر عددهم ب: (152) فرداً.



الشكل رقم(08): يمثل استجابة أفراد العينة على البند السابع

- من خلال هذه النتائج توصلنا أن نسبة 86.32 % من طلبة ليست لديهم أي معلومات حول مصطلح الميدان ، الذي يعد من مراحل التكوين في نظام ل م د، حيث يعطي عدة فروع التي تعكس المجالات الواسعة لقدرة المؤسسة الجامعية مثلاً: ميدان العلوم الإنسانية والاجتماعية يجمع الفروع الإنسانية والاجتماعية ويتفرع الميدان إلى عدة شعب أو فروع. ونقصد بالميدان أيضاً التكوين الذي يغطي العديد من التخصصات الرئيسية التي تمثل مجالات الاختصاص ومهارات المؤسسة، مثلاً: ميدان العلوم التكنولوجية يضم التخصصات العلمية الموجهة للتكنولوجية، ميدان العلوم الاقتصادية التجارية وعلوم التسيير يجمع كافة

التخصصات والدراسات ذات الطابع الاقتصادي والتي تهدف إلى تحليل ودراسة تسيير المؤسسات الاقتصادية والمالية.

يعتبر ميدان التكوين مجموعة من الشعب والتخصصات المنسجمة من حيث برامج التعليم والمهارات العلمية والتقنية التي تترجم كفاءات مؤسسة التعليم العالي.

#### - عرض ومناقشة إجابة السؤال الثامن

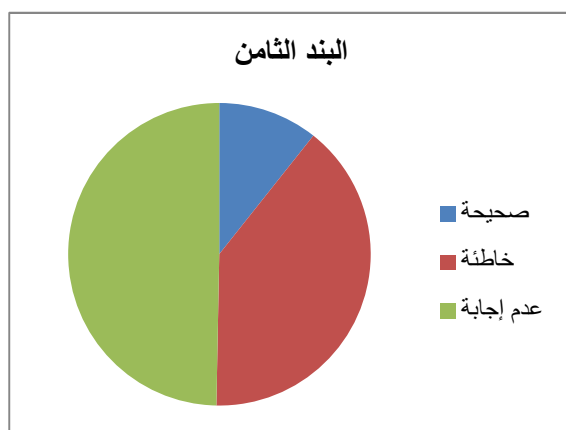
فيما يلي سوف يتم عرض إجابة أفراد العينة على السؤال الثامن والذي يتمحور حول " المقصود بمصطلح الشعبة".

- حيث كانت إجابة أفراد العينة على النحو التالي:

#### الجدول رقم(10) : يوضح إجابات الأفراد على السؤال الثامن

رقم البند	السؤال 08	صحيحة %	خاطئة %	عدم إجابة %
08	ماذا نقصد بمصطلح الشعبة ؟	32 %	119 %	149 %

- من خلال ما تم عرضه يتضح أن أغلب أفراد العينة الذين أجريت عليهم الدراسة كانت إجاباتهم تتمحور حول خيار " عدم إجابة " وذلك ما تعكسه النتائج الموضحة في الجدول سلفاً، حيث قدر عدد الأفراد الذين أجابوا إجابة " خاطئة " (119) فرداً، (32) فرداً أجابوا إجابة " صحيحة " بينما كانت الأغلبية تتمحور إجاباتهم حول " عدم إجابة " وقدر عددهم ب: (149) فرداً.



الشكل رقم(09): يمثل استجابة أفراد العينة على البند الثامن

- من خلال هذه النتائج اتضح لنا أن نسبة 89.32% من أفراد العينة لا يوجد لديهم إجابات حول مصطلح الشعبة ، التي تعد جزء من الميدان التكويني وقد تبين خاصية التخصص الذي يتابعه الطالب داخل الميدان وقد تكون شعبة أحادية الفرع مثلا: علم الاجتماع أو ثنائية مثلا: الرياضيات والإعلام الآلي أو متعددة الفروع مثل العلوم الاجتماعية، والشعبة تتفرع إلى تخصصات في تحديد المعارف والقدرات المكتسبة من طرف الطالب وذلك بهدف الانضمام للحياة المهنية أو مزاولة الدراسات العليا. تعتبر الشعبة أيضا فرعا لميدان التكوين وتحدد خصوصية التعليم داخله. يمكن للشعبة أن تكون أحادية التخصص أو متعدد التخصصات.

#### - عرض ومناقشة إجابة السؤال التاسع

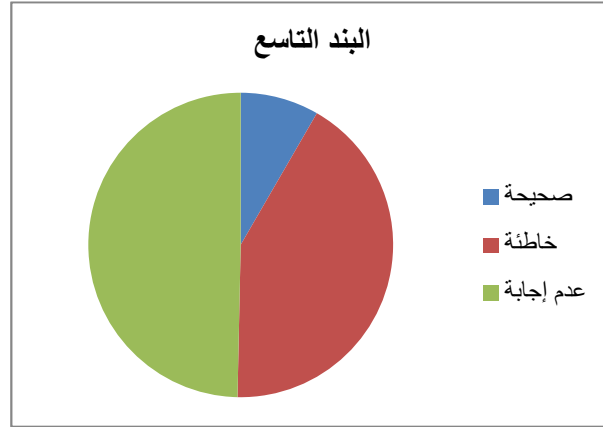
فيما يلي سوف يتم عرض إجابة أفراد العينة على السؤال التاسع والذي يتمحور حول " المقصود بمصطلح التخصص".

- حيث كانت إجابة أفراد العينة على النحو التالي:

#### الجدول رقم (11) : يوضح إجابات الأفراد على السؤال التاسع

رقم البند	السؤال 09	صحيحة	%	خاطئة	%	عدم إجابة	%
09	ماذا نقصد بمصطلح التخصص؟	25	8.33%	126	42%	149	49.66%

- من خلال ما تم عرضه يتضح أن أغلب أفراد العينة الذين أجريت عليهم الدراسة كانت إجاباتهم تتمحور حول خيار " عدم إجابة " وذلك ما تعكسه النتائج الموضحة في الجدول سلفاً، حيث قدر عدد الأفراد الذين أجابوا إجابة " خاطئة " (126) فرداً، (25) فرداً أجاب إجابة " صحيحة " بينما كانت الأغلبية تتمحور إجاباتهم حول " عدم إجابة " وقدر عددهم ب: (149) فرداً.



الشكل رقم(10): يمثل استجابة أفراد العينة على البند التاسع

- يتضح من خلال النتائج أن نسبة 91.66% من أفراد ليست لديهم معلومات حول مفهوم مصطلح التخصص ، الذي يعتبر التجزئة الثالثة للتكوين إذ يمثل فرعاً من المسار ويظهر إما في ليسانس 2 أو ماستر 2 وذلك للتدقيق أكثر في حيثيات المسار والمعارف المكتسبة من قبل الطالب خاصة ضمن التكوينات ذات البعد المهني. يعتبر التخصص تشعباً للفرع ويحدد مسلك التكوين والكفاءات الواجب تحصيلها من قبل الطالب.

هو جزء من الشعبة يبدأ في السنة الثانية ليسانس أو في السنة الثانية ماستر ويتعلق التخصص بمهنة أو غاية مهنية.

#### - عرض ومناقشة إجابة السؤال العاشر

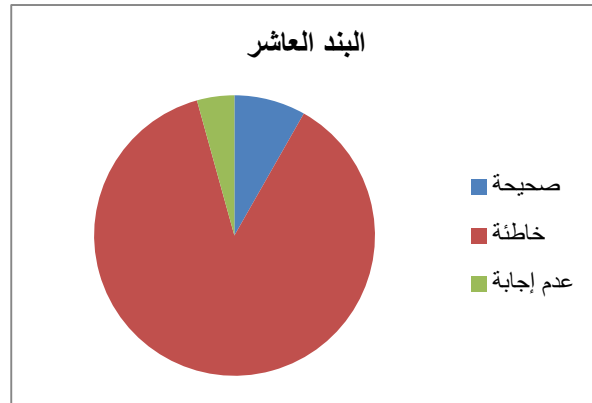
فيما يلي سوف يتم عرض إجابة أفراد العينة على السؤال الحادي عشر والذي يتمحور حول " المقصود بمصطلح الوحدة التعليمية "

- حيث كانت إجابة أفراد العينة على النحو التالي:

الجدول رقم(12): يوضح إجابات الأفراد على السؤال العاشر

رقم البند	السؤال 10	صحيحة %	خاطئة %	عدم إجابة %
10	ماذا نقصد بمصطلح الوحدة التعليمية ؟	8	2.66%	85
			28.33%	207
				69%

- من خلال ما تم عرضه يتضح أن أغلب أفراد العينة الذين أجريت عليهم الدراسة كانت إجاباتهم تتمحور حول خيار " عدم إجابة " وذلك ما تعكسه النتائج الموضحة في الجدول سلفاً، حيث قدر عدد الأفراد الذين أجابوا إجابة " خاطئة " (85) فرد، و (8) أفراد أجابوا إجابة " صحيحة " بينما كانت الأغلبية تتمحور إجاباتهم حول " عدم إجابة " وقدر عددهم ب: (207) فرداً.



الشكل رقم(11): يمثل استجابة أفراد العينة على البند العاشر

- من خلال ما تم توصل إليه تبين لنا أن نسبة 97.33% من أفراد العينة ليست لديهم معلومات حول مصطلح الوحدة التعليمية ، حيث تشكل الوحدة المكون الأساسي للتعليم الجامعي وتجمع الوحدات التعليمية بين دروس مترابطة تكون جملة من المعارف المتجانسة في اختصاص معين ،يكون اكتساب الوحدة نهائياً، عند النجاح في الدورة العادية أو في الدورة الاستدراك.

وأيضاً تنظم الدروس على شكل وحدات للتعليم وعي عبارة عن مجموعة للتعليم (مقررات ومواد) منظمة بطريقة بيداغوجية منسجمة، وحسب منطق الانتقال بهدف بلوغ كفاءات ملموسة تقدم هذه الوحدات في مدة قدرها ستة أشهر تنقسم الوحدات التعليمية إلى :

- الوحدة الأساسية.

- الوحدة الاستكشافية.

- الوحدة الأفقية، أو التقاطعية.

- وحدة المنهجية.

- عرض ومناقشة إجابة السؤال الحادي عشر

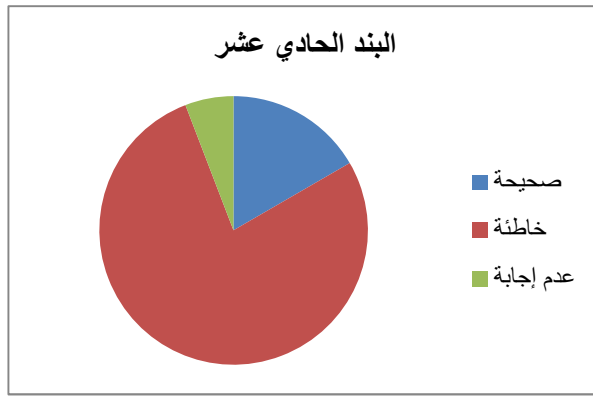
فيما يلي سوف يتم عرض إجابة أفراد العينة على السؤال الثاني عشر و الذي يتمحور حول " أقسام الوحدات التعليمية"

- حيث كانت إجابة أفراد العينة على النحو التالي:

**الجدول رقم(13): يوضح إجابات الأفراد على السؤال الحادي عشر**

رقم البند	السؤال 11	صحيحة %	خاطئة %	عدم إجابة %
11	ماهي أقسام الوحدات التعليمية ؟	12 %4	56 %18.66	232 %77.33

- من خلال ما تم عرضه يتضح أن أغلب أفراد العينة الذين أجريت عليهم الدراسة كانت إجاباتهم تتمحور حول خيار " عدم إجابة " وذلك ما تعكسه النتائج الموضحة في الجدول سلفاً، حيث قدر عدد الأفراد الذين أجابوا إجابة " خاطئة" (56) فرداً، (12) فرداً أجابوا إجابة " صحيحة " بينما كانت الأغلبية تتمحور حول " عدم إجابة " وقدر عددهم ب: (232) فرداً.



الشكل رقم(12): يمثل استجابة أفراد العينة على البند الحادي عشر

- من خلال ما تم التوصل إليه لاحظنا أن نسبة 95.99 % من أفراد العينة ليست لديهم معلومات حول أقسام الوحدات العلمية ، التي تتمثل في:

1- الوحدة الأساسية التي تعبر عن مجموع المقاييس الأساسية لكل سداسي.

2- الوحدة الاستكشافية هي التي تساعد الطالب على اكتشاف مواد تعليمية في تخصصات أخرى وتوسع ثقافته الجامعية.

3- الوحدة الأفقية أو التقاطعية التي تضم هذه الوحدة مواد اللغات الحية والإعلام الآلي والتكنولوجيات الجديدة للإعلام والاتصال.

4- وحدة المنهجية التي تمكن الطالب من معرفة منهجية البحث وتقنياته، مناهج وآليات البحث العلمي، وتقنيات العمل الجماعي.

- عرض ومناقشة إجابة السؤال الثاني عشر

فيما يلي سوف يتم عرض إجابة أفراد العينة على السؤال الثالث عشر والذي يتمحور حول "المقصود بمصطلح الرصيد".

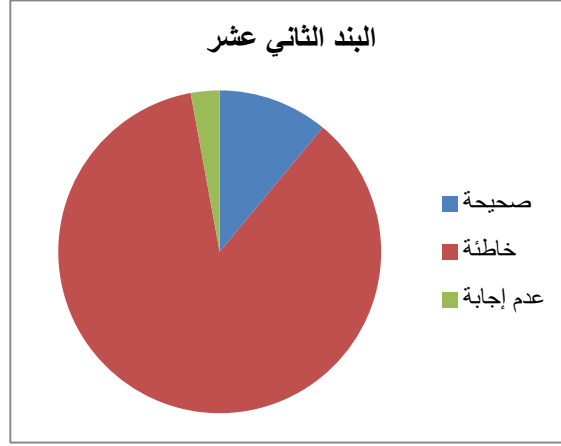
- حيث كانت إجابة أفراد العينة على النحو التالي:

الجدول رقم(14) : يوضح إجابات الأفراد على السؤال الثاني عشر

رقم البند	السؤال 12	صحيحة %	خاطئة %	عدم إجابة %
12	ماذا نقصد بمصطلح الرصيد؟	16	125	159

- من خلال ما تم عرضه يتضح أن أغلب أفراد العينة الذين أجريت عليهم الدراسة كانت إجاباتهم تتمحور حول خيار " عدم إجابة " وذلك ما تعكسه النتائج الموضحة في الجدول سلفا، حيث قدر عدد الأفراد الذين أجابوا إجابة " خاطئة " (125) فرد، و (16) فردا أجابوا

إجابة " صحيحة " بينما كانت الأغلبية تتمحور إجاباتهم حول " عدم إجابة " وقدر عددهم ب: (159) فردا.



الشكل رقم(13): يمثل استجابة أفراد العينة على البند الثاني عشر

- يتضح لنا من خلال النتائج أن نسبة 94.66% من أفراد ليست لديهم معلومات حول مفهوم الرصيد، الذي يعتبر القرض وحدة تقاس بواسطتها الدروس ( من حيث الأهمية والحجم الساعي) كل وحدة دراسية ترافقها قيمة تسمى رصيذا يعادل حجم العمل المنجز وحجم العمل الشخصي الذي يقوم به كل طالب، إن الرصيد يمثل مرجعية مشتركة لجميع المؤسسات أي أن كل وحدة دراسية، قابلة للتأمين والتحويل.

وهو أيضا وحدة قياس التعليم المحصل وهو الوحدة التقييمية في سلم مرجعي خاص بكل المؤسسات الجامعية وقابل للاحتفاظ والتحويل ويقدر السداسي الواحد ب 30 رصيذا.

تقاس الوحدة التعليمية والمواد المشكلة لها بأرصدة تحدد قيمة الوحدة التعليمية المقاسة بأرصدة حسب الحجم الساعي للسداسي الضروري لاكتساب المعارف والمؤهلات عن طريق أشكال التعليم المذكورة سابق، وكذلك حسب حجم النشاطات الواجب على الطالب القيام بها في نفس السداسي ( عمل شخصي، تقرير، مذكرة، ترصص .... ).

- عرض ومناقشة إجابة السؤال الثالث عشر

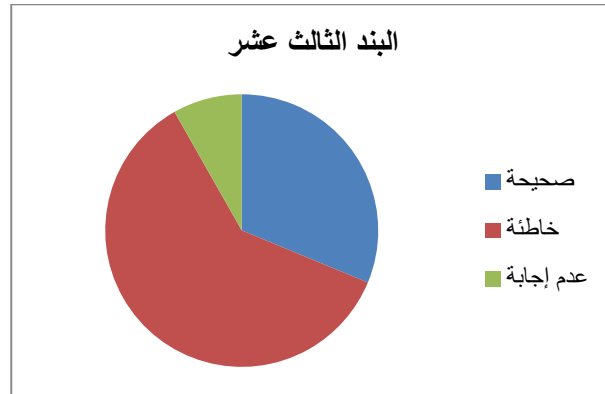
فيما يلي سوف يتم عرض الإجابة على السؤال الرابع عشر والذي ينص على " المقصود بمصطلح التعويض أو المقاصة بين وحدات التعليمية".

- حيث كانت إجابة أفراد العينة على النحو التالي:

الجدول رقم(15): يوضح إجابات الأفراد على السؤال الثالث عشر

رقم البند	السؤال 13	صحيحة %	خاطئة %	عدم إجابة %
13	ماذا نقصد بمصطلح التعويض أو المقاصة بين وحدات التعليمية؟	16 %5.33	31 %10.33	253 %84.33

- من خلال ما تم عرضه يتضح أن أغلب أفراد العينة الذين أجريت عليهم الدراسة كانت إجاباتهم تتمحور حول خيار " عدم إجابة " وذلك ما تعكسه النتائج الموضحة في الجدول سلفاً، حيث قدر عدد الأفراد الذين أجابوا إجابة " خاطئة " (31) فرداً، (16) فرداً أجابوا إجابة "صحيحة " بينما كانت الأغلبية تتمحور إجاباتهم حول " عدم إجابة " وقدر عددهم ب: (253) فرداً.



الشكل رقم(14): يمثل استجابة أفراد العينة على البند الثالث عشر

- يبدو لنا أن نسبة 94.66 % من أفراد العينة ليست لديهم معلومات حول مصطلح التعويض أو المقاصة بين الوحدات التعليمية، أي يمكن للطالب الحصول على السداسي وذلك عن طريق المقاصة بين المقاييس المكونة للوحدة التعليمية أو المقاصة بين الوحدات التعليمية للسداسي.

- عرض ومناقشة إجابة السؤال الرابع عشر

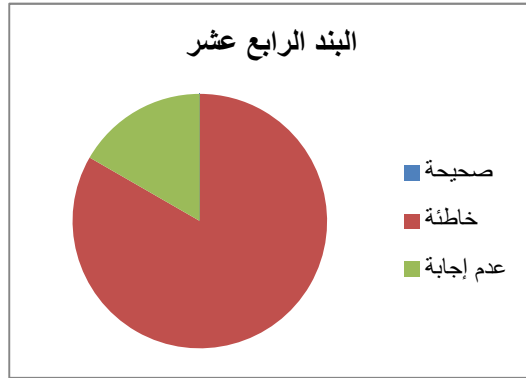
فيما يلي سوف يتم عرض إجابة أفراد العينة على السؤال الخامس عشر والذي يتمحور حول " المقصود بمصطلح الرسملة".

- حيث كانت إجابة أفراد العينة على النحو التالي:

الجدول رقم(16): يوضح إجابات الأفراد على السؤال الرابع عشر

رقم البند	السؤال 14	صحيحة %	خاطئة %	عدم إجابة %
14	ماذا نقصد بمصطلح الرسملة؟	0 %	21 %	79 %

- من خلال ما تم عرضه يتضح أن أغلب أفراد العينة الذين أجريت عليهم الدراسة كانت إجاباتهم تتمحور حول خيار " عدم إجابة " وذلك ما تعكسه النتائج الموضحة في الجدول سلفاً، حيث قدر عدد الأفراد الذين أجابوا إجابة "خاطئة" (21) فرداً، ولا يوجد أفراد أجابوا " صحيحة " بينما كانت الأغلبية تتمحور إجاباتهم حول " عدم إجابة " وقدر عددهم ب: (279) فرداً.



الشكل رقم(15): يمثل استجابة أفراد العينة على البند الرابع عشر

- من خلال هذه النتائج تبين لنا أن نسبة 100% من أفراد ليست لديهم معلومات حول مصطلح الرسملة، يعني أن كافة الوحدات الدراسية التي تحصل عليها الطالب محسوبة له وتضل مكتسبة مهما غير مسار تكوينه أو تحول إلى مؤسسة أخرى.

- عرض ومناقشة إجابة السؤال الخامس عشر

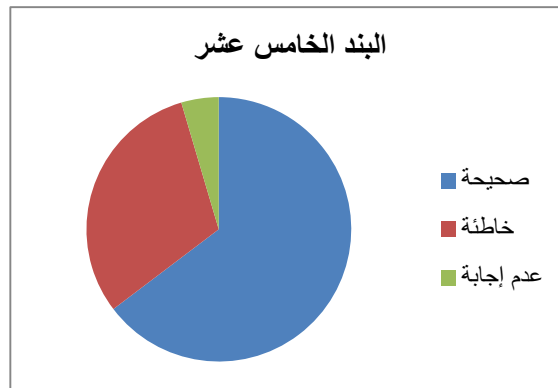
فيما يلي سوف يتم عرض الإجابة على السؤال السادس عشر والذي ينص على " إجراءات تجميد الدراسة ( العطله الأكاديمية) ".

- حيث كانت إجابة أفراد العينة على النحو التالي:

الجدول رقم(17) :يوضح إجابات الأفراد على السؤال الخامس عشر

رقم البند	السؤال 15	صحيحة %	خاطئة %	عدم إجابة %
15	ما هي إجراءات تجميد الدراسة (العطلة الأكاديمية) ؟	59 %19.66	28 %9.33	213 %71

- من خلال ما تم عرضه يتضح أن أغلب أفراد العينة الذين أجريت عليهم الدراسة كانت إجاباتهم تتمحور حول خيار " عدم إجابة " وذلك ما تعكسه النتائج الموضحة في الجدول سلفا، حيث قدر عدد الأفراد الذين أجابوا إجابة "صحيحة" (59) فرد، و (28) فرد أجابوا إجابة " خاطئة " بينما كانت الأغلبية تتمحور حول إجاباتهم حول " عدم إجابة " وقدر عددهم ب: (213) فردا.



الشكل رقم(16): يمثل استجابة أفراد العينة على البند الخامس عشر

- من خلال ما توصلت إليه النتائج تبين لنا أن نسبة 80.33% من أفراد العينة ليست لديهم معلومات حول إجراءات تجميد الدراسة (العطلة الأكاديمية)، للطالب الحق في عطلة أكاديمية واحدة لمدة سنة خلال مساره الجامعي، وذلك للإسباب التالية: أمراض مزمنة - أمومة-مرض لمدة طويلة- الخدمة الوطنية- التزامات عائلية متعلقة بالأصول أو الفروع، ويجب على الطالب تقديم الطلب مع المبررات لدى رئيس القسم قبل إجراء امتحانات السداسي الأول.

يخضع إعادة إدماج الطالب عند نهاية العطلة الأكاديمية بسبب طبي إلى رأي خبير طبي تعينه المؤسسة.

ومن إجراءاتها : طلب خطي ، مبررات ، شهادة تسجيل تثبت دخول جديد للسنة الجامعية.

#### - عرض ومناقشة إجابة السؤال السادس عشر

فيما يلي سوف يتم عرض الإجابة على السؤال السابع عشر والذي ينص على:

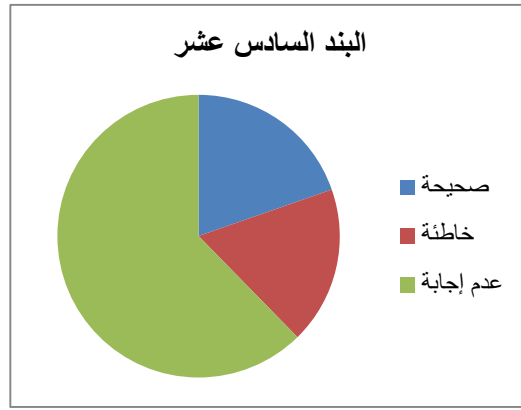
"عملية الإستئناف ( التوقيف مؤقتا عن الدراسة)".

- حيث كانت إجابة أفراد العينة على النحو التالي:

الجدول رقم(18): يوضح إجابات الأفراد على السؤال السادس عشر

رقم البند	السؤال 16	صحيحة %	خاطئة %	عدم إجابة %
16	ماهي عملية الإستئناف (التوقيف مؤقتا عن الدراسة)؟	59	19.66%	18%
			54	187
				62.33%

- من خلال ما تم عرضه يتضح أن أغلب أفراد العينة الذين أجريت عليهم الدراسة كانت إجاباتهم تتمحور حول خيار "عدم إجابة" وذلك ما عكسه النتائج الموضحة في الجدول سلفا، حيث قدر عدد الأفراد الذين أجابوا إجابة "صحيحة" (59) فرد و (54) فرد أجابوا إجابة " خاطئة " بينما كانت الأغلبية تتمحور إجاباتهم حول " عدم إجابة " وقدر عددهم ب: (187) فردا.



الشكل رقم(17): يمثل استجابة أفراد العينة على البند السادس عشر

- من خلال هذه النتائج تبين لنا أن نسبة 80.33 % من أفراد العينة ليست لديهم إجابة حول عملية الاستئناف ( التوقيف مؤقتا عن الدراسة)، وهي التي تعد المرحلة الثانية بعد ما يستوفي طالب عطلة أكاديمية يقدم مبررات تثبت وضعيته من خلال ما قدمه في العطلة الأكاديمية من نفس الطبيب يعطي شهادة طبية عملية عكسية أو إنتفاء المانع.

## 2- عرض إجابات أسئلة المحور الثاني: (التقييم في نظام LMD)

### - عرض ومناقشة إجابة السؤال السابع عشر

فيما يلي سوف يتم عرض الإجابة على السؤال الثامن عشر و الذي ينص على " يخضع حساب المعدل إلى مبدأ التكامل أو التعويض".

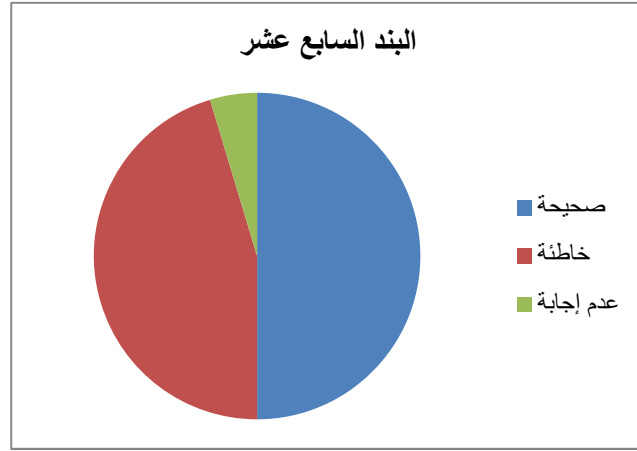
- حيث كانت إجابة أفراد العينة على النحو التالي:

### الجدول رقم(19): يوضح إجابات الأفراد على السؤال السابع عشر

رقم البند	السؤال 17	صحيحة %	خاطئة %	عدم إجابة %
17	هل يخضع حساب المعدل إلى مبدأ التكامل أو التعويض؟	150 50%	136 45.33%	14 4.66%

- من خلال ما تم عرضه يتضح أن أغلب أفراد العينة الذين أجريت عليهم الدراسة كانت إجاباتهم تتمحور حول إجابة " صحيحة " وذلكما تعكسه النتائج الموضحة في الجدول سلفا، حيث قدر عدد الأفراد الذين أجابوا إجابة " خاطئة " (136) فرد و (14) فرد أجابوا "عدم

إجابة " بينما كانت الأغلبية تتمحور إجاباتهم حول إجابة " صحيحة " وقدر عددهم ب:  
(150) فردا.



الشكل رقم(18): يمثل استجابة أفراد العينة على البند السابع عشر

- نلاحظ أن نسبة 50% من أفراد العينة لديهم إجابة صحيحة حول خضوع حساب المعدل إلى مبدأ التكامل أو التعويض، يعد من المبادئ العامة للتقييم، ولحساب معدل السداسي هناك حالتان:

معدل كل وحدة تعليمية  $< 20/10$  السداسي مكتسب عن طريق الرسمة

و إلا: يحسب معدل السداسي بمبدأ التكامل بين الوحدات التعليمية:

$$Ms = \frac{\sum (MUE_j * C_j)}{C_1 + C_2 + \dots + C_n}$$

حيث  $MUE_j$  : هو معدل الوحدة  $UE_j$

و  $C_j$  : معامل الوحدة  $UE_j$

$Ms < 20/10$  السداسي مكتسب عن طريق التعويض والطالب متحصل على 30 رصيداً.

- عرض ومناقشة إجابة السؤال الثامن عشر

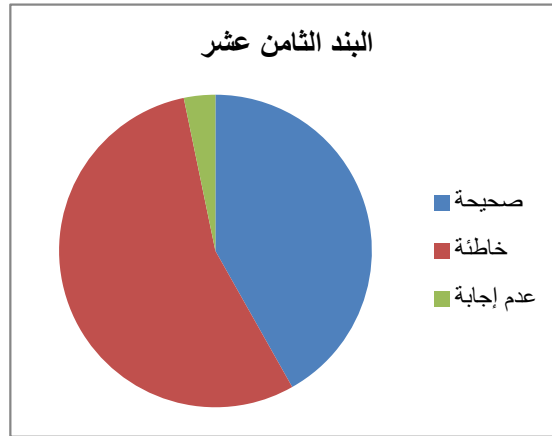
فيما يلي سوف يتم عرض إجابة أفراد العينة على السؤال التاسع عشر والذي يتمحور حول " يحسب المعدل العام انطلاقاً من المعدلات المحصل عليها في كل وحدة تعليمية " .

- حيث كانت إجابة أفراد العينة على النحو التالي:

الجدول رقم (20): يوضح إجابات الأفراد على السؤال الثامن عشر

رقم البند	السؤال 18	صحيحة %	خاطئة %	عدم إجابة %
18	هل يحسب المعدل العام إنطلاقاً من المعدلات المحصل عليها في كل وحدة تعليمية؟	211 70.33%	84 28%	5 1.66%

- من خلال ما تم عرضه يتضح أن أغلب أفراد العينة الذين أجريت عليهم الدراسة كانت إجاباتهم تتمحور حول إجابة "صحيحة" وذلك ما تعكسه النتائج الموضحة في الجدول سلفاً، حيث قدر عدد الأفراد الذين أجابوا إجابة "خاطئة" (84) فرداً، و (5) أفراد أجابوا إجابة "خاطئة" بينما كانت الأغلبية تتمحور إجاباتهم حول إجابة "صحيحة" وقدر عددهم ب: (211) فرداً.



الشكل رقم (19): يمثل استجابة أفراد العينة على البند الثامن عشر

- من خلال هذه النتائج اتضح لنا أن نسبة 70.33% من أفراد العينة لديهم معلومات حول حساب المعدل العام انطلاقاً من المعدلات المحصل عليها في كل وحدة، فإذا كان المعدل يساوي أو يفوق 20/10 فإن كل وحدة تعليمية غير مكتسبة ستحسب مكتسبة نهائياً بالنسبة للمسار المختار.

أما إذا كان المعدل أقل من 20/10 ومجموع قيم وحدات التعليم لا يتعدى 50% من قيم السنة فالإنتقال يكون طبيعياً، لكن يبقى على الطالب أن يعيد دراسة الوحدات التعليمية غير المكتسبة أي الديون، حيث المعدل العام = مجموع السداسيات/ (2)

#### - عرض ومناقشة إجابة السؤال التاسع عشر

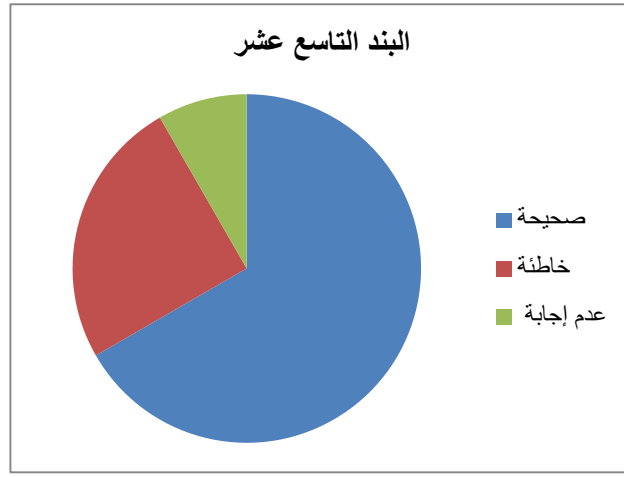
فيما يلي سوف يتم عرض الإجابة على السؤال العشرين والذي ينص على " في الإمتحان الإستدراكي، يحتفظ الطالب بنقطة العمل المستمر".

- حيث كانت إجابة أفراد العينة على النحو التالي:

#### الجدول رقم(21): يوضح إجابات الأفراد على السؤال التاسع عشر

رقم البند	السؤال 19	صحيحة %	خاطئة %	عدم إجابة %
19	في الإمتحان الإستدراكي هل يحتفظ الطالب الطالب بنقطة العمل المستمر ؟	211 %70.33	81 %27	8 %2.66

- من خلال ما تم عرضه يتضح أن أغلب أفراد العينة الذين أجريت عليهم الدراسة كانت إجاباتهم تتمحور حول إجابة " صحيحة " وذلك ما تعكسه النتائج الموضحة في الجدول سلفاً، حيث قدر عدد الأفراد الذين أجابوا إجابة " خاطئة " (81) فرد، و(8) أفراد أجابوا " بعدم إجابة " بينما كانت الأغلبية تتمحور إجاباتهم حول إجابة " صحيحة " وقدر عددهم ب: (211) فرداً.



الشكل رقم(20): يمثل استجابة أفراد العينة على البند التاسع عشر

- من خلال ما تم التوصل إليه تبين لنا أن نسبة 70.33 % من أفراد العينة لديهم فكرة إن النقطة المحصل عليها في الإمتحان الإستدراكي تعوض النقطة النظرية للوحدة التعليمية المحصل عليها في الدورة السابقة، ويحتفظ بنقطة الأعمال التطبيقية، مع احترام مدة شهرين على الأقل بين الدورة العادية للإمتحانات ودورة الإمتحان الإستدراكي، ويحتفظ كل طالب بالوحدات التعليمية التي تحصل فيها على معدل يساوي أو يفوق 20/10 في حال ما لم يحصل على معدل تكاملي يساوي أو يفوق 20/10 بعد دورة الإمتحان الإستدراكي.

#### - عرض ومناقشة إجابة السؤال العشرين

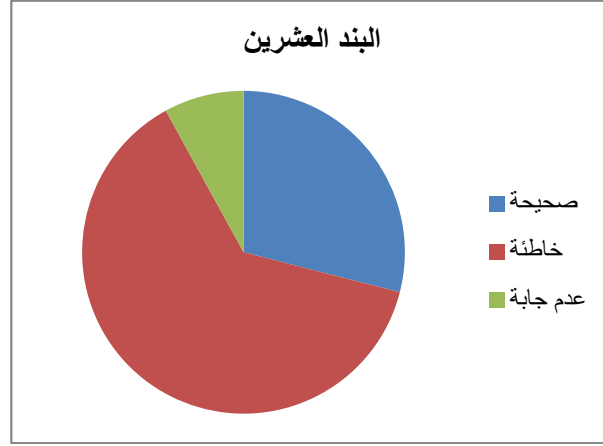
فيما يلي سوف يتم عرض الإجابة على السؤال الواحد والعشرين الذي ينص على " يحسب معدل الوحدة "

- حيث كانت إجابة أفراد العينة على النحو التالي:

#### الجدول رقم(22): يوضح إجابات الأفراد على السؤال العشرين

رقم البند	السؤال 20	صحيحة %	خاطئة %	عدم إجابة %
20	هل تعلم كيف يحسب معدل الوحدة ؟	87	189	24

- من خلال ما تم عرضه يتضح أن أغلب أفراد العينة الذين أجريت عليهم الدراسة كانت إجاباتهم تتمحور حول إجابة " خاطئة " وذلك ما تعكسه النتائج الموضحة في الجدول سلفا، حيث قدر عدد الأفراد الذين أجابوا إجابة " صحيحة " ( 87 ) فرد و ( 24 ) فرد أجابوا إجابة " عدم إجابة " بينما كانت الأغلبية تتمحور إجاباتهم حول خيار " خاطئة " وقدر عددهم ب: (189) فردا.



الشكل رقم(21): يمثل استجابة أفراد العينة على البند العشرين

- تبين لنا من خلال النتائج أن نسبة 71 % من أفراد العينة ليست لديهم إجابة حول كيفية حساب معدل الوحدة، أي أنه يعد من المبادئ العامة للتقييم ولحساب معدل الوحدة هناك حالتان:

الحالة الأولى: المواد المشكلة للوحدة التعليمية كلها مكتسبة الوحدة المكتسبة عن طريق الرسملة.

الحالة الثانية: هناك على الأقل مادة واحدة بمعدل 20\10 يحسب معدل الوحدة بمبدأ التكامل بين موادها:

$$M\mu E = (c_1 * M_{m1} + c_2 * M_{m2} + \dots + c_n * M_m) / (c_1 + c_2 + \dots + c_n)$$

أي

$$\text{معدل الوحدة} = (\text{المادة 1} \times \text{المعامل 1} + \text{المادة 2} \times \text{المعامل 2} + \dots + \dots) /$$

مجموع المعاملات

حيث/  $M_{mi}$ : معدل المادة  $i$

و  $C_i$ : معامل المادة  $i$  داخل الوحدة.

$$M\mu E < 20/10$$

عدد الأرصدة المتحصل عليها في الوحدة التعليمية = مجموع أرصدة المواد المشكلة للوحدة.

- عرض ومناقشة إجابة السؤال الواحد والعشرين

فيما يلي سوف يتم عرض الإجابة على السؤال الثاني والعشرين والذي ينص على

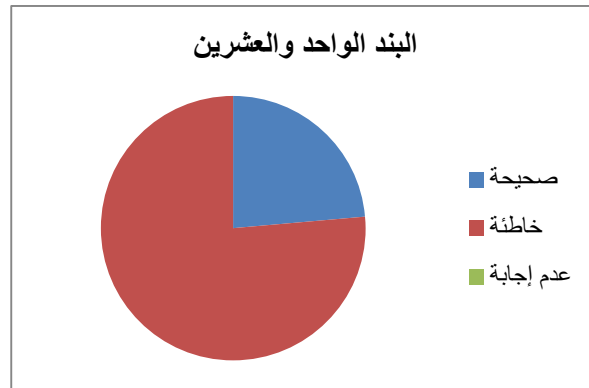
" الجوانب التي تراها غامضة في نظام LMD ."

- حيث كانت إجابة أفراد العينة على النحو التالي:

الجدول رقم(23): يوضح إجابات الأفراد على السؤال الواحد والعشرين

رقم البند	السؤال 21	صحيحة %	خاطئة %	عدم إجابة %
21	ما هي الجوانب التي تراها غامضة في نظام LMD ؟	64 %21.33	69 %23	167 %55.66

- من خلال ما تم عرضه يتضح أن أغلب أفراد العينة الذين أجريت عليهم الدراسة كانت إجاباتهم تتمحور حول خيار " عدم إجابة " وذلك ما تعكسه النتائج الموضحة سلفاً، حيث قدر عدد الأفراد الذين أجابوا " خاطئة " (69) فرد، و(64) فرد أجابوا إجابة " صحيحة " بينما كانت الأغلبية تتمحور حول إجاباتهم حول " عدم إجابة " وقدر عددهم ب: (167) فرداً.



الشكل رقم(22): يمثل استجابة أفراد العينة على البند الواحد والعشرين

- من خلال نتائج التي تم عرضها نجد أن أغلب أفراد العينة إجاباتهم خارج مجال نظام ل م د وما يتعلق به، ولا يمتلكون الإجابة. حيث قدرت نسبة هذه الفئة 78.66% وهي نسبة معتبرة ممن يفتقرون للمعلومة الضرورية التي تثير وتوضح تصوراتهم حول حياتهم الأكاديمية ومسار تعليمهم وعلى سبيل المثال لا للحصر نذكر بعض الجوانب التي هم بحاجة إليها وتتعلق بنظام التعليم التي منها:

ماهية نظام ل م د وتقييمه، العطلة الأكاديمية، المجالس التأديبية وحقوق وواجبات الطالب في التعليم العالي.

- عرض ومناقشة إجابة السؤال الثاني والعشرين

فيما يلي سوف يتم عرض الإجابة على السؤال الثالث والعشرين الذي ينص على

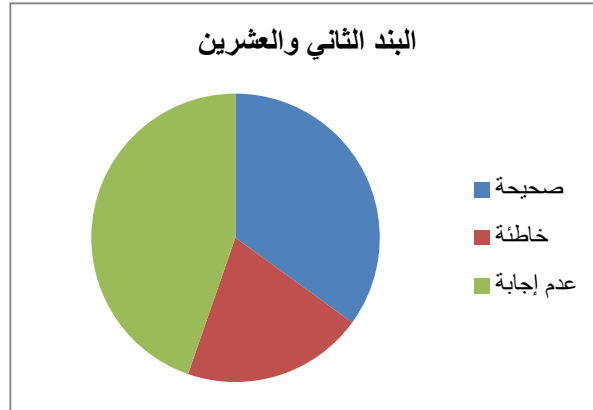
" الجوانب التي تراها غامضة في الحياة الجامعية "

- حيث كانت إجابة أفراد العينة على النحو التالي:

**الجدول رقم(24): يوضح إجابات الأفراد على السؤال الثاني والعشرين**

رقم البند	السؤال 22	صحيحة %	خاطئة %	عدم إجابة %
22	ما هي الجوانب التي تراها غامضة في الحياة الجامعية ؟	105 %35	61 %20.33	134 %44.66

- من خلال ما تم عرضه يتضح أن أغلب أفراد العينة الذين أجريت عليهم الدراسة كانت إجاباتهم تتمحور حول خيار " عدم إجابة " وذلك ما تعكسه النتائج الموضحة في الجدول سلفاً، حيث قدر عدد الأفراد الذين أجابوا إجابة " صحيحة " (105) فرد، و (61) فرد " خاطئة " بينما كانت الأغلبية تتمحور إجاباتهم حول " عدم إجابة " وقدر عددهم ب: (134) فرداً.



**الشكل رقم(23): يمثل استجابة أفراد العينة على البند الثاني والعشرين**

- من خلال هذه النتائج تبين لنا أن نسبة 64.99 % من أفراد العينة ليست لديهم معلومات حول الجوانب الغامضة في الحياة الجامعية، أما النسبة المتبقية وهي 35 %

كانت إجاباتهم تدور حول بعض الإستفسارات والتي ينتظرون توضيحها من طرف الإدارة لكن لا يجدون الإجابة الكافية، وذلك لأسباب معينة على سبيل المثال لهذا الحصر إنشغال موظفي الإدارة كل حسب مهامه المنوطة به، وبالتالي لا تتح الفرصة للطالب الذي يطلب توضيح حول جانب معين في حياته الجامعية.

#### - عرض ومناقشة إجابة السؤال الثالث والعشرين

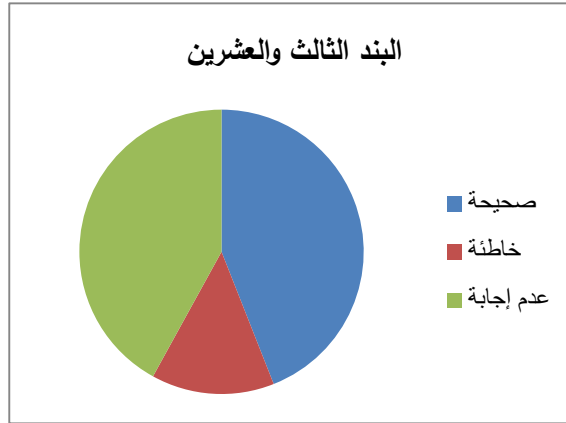
فيما يلي سوف يتم عرض إجابة أفراد العينة على السؤال الرابع والعشرين والذي يتمحور حول " النقائص موجودة في الحياة الجامعية " .

- حيث كانت إجابة أفراد العينة على النحو التالي:

#### الجدول رقم(25) : يوضح إجابات الأفراد على السؤال الثالث والعشرين

رقم البند	السؤال 23	صحيحة %	خاطئة %	عدم إجابة %
23	ما هي النقائص موجودة في الحياة الجامعية ؟	132 %44	42 %14	126 %42

- من خلال ما تم عرضه يتضح أن أغلب أفراد العينة الذين أجريت عليهم الدراسة كانت إجاباتهم تتمحور حول خيار " صحيحة " وذلك ما تعكسه النتائج الموضحة في الجدول سلفا، حيث قدر عدد الأفراد الذين أجابوا " عدم إجابة " (126) فرد ، و(42) فرد أجابوا إجابة " خاطئة " بينما كانت الأغلبية تتمحور إجاباتهم حول " صحيحة " وقدر عددهم ب: (132) فردا.



**الشكل رقم(24): يمثل استجابة أفراد العينة على البند الثالث والعشرين**

- من خلال هذه النتائج تبين لنا أن نسبة 56 % من أفراد العينة ليست لديهم أفكار حول النقائص موجودة في الحياة الجامعية، المتمثلة في: عدم توفر الماء في الجامعة ونظافتها، عدم توفر مصلى بالكلية، عدم توفر قاعات الإنترنت، عدم توفر مكتبة إلكترونية خاصة بالكلية، عدم توفر مكتب خاص بإرشادات والنصائح للطلبة، صعوبة التواصل مع الإدارة، غياب التأطير، دورات تكوينية أو ميدانية لطلبة الإعلام والاتصال في المجال الإعلامي والتقديم السمعي البصري، قاعات للمطالعة، أماكن لراحة طلبة.

## إستنتاج عام:

بعد اختيار موضوع وتحديدته تم الإلمام بمفاهيم الأساسية للدراسة لتحديد إطار البحث، وكذلك جمع الدراسات السابقة والمعلومات النظرية كتغطية لموضوع يسير في ظلها الباحث حيث تم التطرق إلى الإرشاد الأكاديمي لدى الطالب الجامعي، والمساعدة على تطوير مهاراتهم الأكاديمية وقراراتهم المهنية ومثابرتهم على التحصيل العلمي وتحقيق طموحاتهم التعليمية ورضاهم عن خبراتهم الجامعية بإتباع المنهج الوصفي بطريقة الإستكشاف، وبعد ذلك تم إجراء الدراسة على عينة غير عشوائية حصصية ذات التوزيع المتساوي وبعد ذلك تم تطبيق أداة جمع البيانات على عينة الدراسة وبعد معالجتها تم الحصول على النتائج التالية:

- نسبة 82.60 % من أفراد العينة هم بحاجة إلى إرشاد أكاديمي.

وهذه بعض الجوانب منها:

- أغلب أفراد العينة ليست لديهم معلومات على مصطلح الرسملة أي أن كافة الوحدات الدراسية التي تحصل عليها الطالب محسوبة له وتضل مكتسبة مهما غير مسار تكوينه أو تحول إلى مؤسسة أخرى جاءت في الترتيب الأول من حيث تكرارات الإجابة أي كل أفراد العينة وهو ما نسبته 100%.

- أغلب أفراد العينة ليست لديهم إجابة على مصطلح الوحدة التعليمية حيث تشكل المكون الأساسي للتعليم الجامعي وتجمع الوحدات التعليمية، بنسبة قدرت ب: 97.33 % أي 292 تكرارا.

- أما بالنسبة لكلمة الإحتفاظ بالمواد المتحصل عليها في الوحدات التعليمية في حالة تغير المسار التكويني أو الجامعات، فكانت نسبة 96.32% من أفراد العينة ليست لديهم معلومة أي 289 تكرارا.

- أما بالنسبة أقسام الوحدات التعليمية تتمثل في الوحدة الأساسية والإستكشافية والمنهجية والأفقية بنسبة 95.99 % أي 288 ليس لديهم معلومة.

بناءً على نتائج وما توصل إليه تم إقتراح منصة إلكترونية لإرشاد أكاديمي تفاعلي مفتوح من أجل الوقوف على النقائص وإحتياجات الطالب الجامعي، تم إقتراح منصة على النحو التالي:



- 1- تحتوي هذه المنصة في الصفحة الرئيسية على نوافذ التالية:
  - إرشادات أكاديمية.
  - حقوق وواجبات الطالب.
  - دليل الطالب.
  - المستشارون.
  - اتصل بنا.

2- تحتوي نافذة الأولى على إرشادات أكاديمية متمثلة في:

- إرشادات الحضور والغياب - إرشادات النظام داخل القاعات الدراسية - إرشادات حول الساعات المكتبية - الساعات المكتبية لأعضاء هيئة التدريس في كلية العلوم الإجتماعية والإنسانية - إرشاد بداية الفصل الدراسي - إرشاد كيفية حساب المعدل الفصلي والتراكمي - إرشاد الإمتحانات - إرشادات الإمتحان الثاني - إرشادات التسجيل - إرشادات تحويل التخصص - إرشادات الإنسحاب من المواد والإمتحانات النهائية.

3- تحتوي النافذة الثانية على حقوق وواجبات الطالب المتمثلة في:

### ✓ حقوق الطالب

- للطالب الحق في تعليم جامعي وتكوين البحث ذي نوعية، وعليه فإن له الحق في الاستفادة من تأطير نوعي يستعمل طرائق بيداغوجية عصرية ومكيفة.
- للطالب الحق في أن يحظى بالإحترام والكرامة من قبل الأسرة الجامعية.
- يجب ألا يخضع الطالب لأي تمييز له علاقة بالجنس أو بأية خصوصيات أخرى.
- للطالب الحق في حرية التعبير والرأي، على أن يتم ذلك في إطار احترام القانون الداخلي للجامعة والنصوص القانونية التي تحكم سير المؤسسات الجامعية.
- يجب أن يسلم للطالب برنامج الدروس في بداية كل فصل، وأن توضع تحت تصرفه الدعائم التعليمية (المصادر والمراجع والمطبوعات ... الخ).
- للطالب الحق في تقييم منصف وعادل وغير متحيز.
- يجب أن يتم تسليم الطالب العلامات مرفقة بالتصحيح النموذجي وسلم التنقيط الخاص بموضوع الإمتحان.
- كما له الحق عند الإقتضاء في الإطلاع على وثيقة الإمتحان على أن يكون ذلك في حدود الأجال المعقولة التي تحددها القوانين.
- للطالب الحق في الطعن إذا ما أحس بإجحاف في حقه عند تصحيح إمتحان معين.
- للطالب في مرحلة ما بعد التدرج الحق في تأطير جيد، وفي الاستفادة من وسائل الدعم لإنجاز بحثه.
- للطالب الحق في الأمن والنظافة والوقاية الصحية اللازمة في الجامعات وفي الإقامة الجامعية على حد سواء.
- يختار الطالب ممثليه في اللجان البيداغوجية دون قيد أو ضغط، كما يمكن أن يؤسس جمعيات ونوادي طلابية تخضع للقوانين السارية المفعول على ألا تتدخل هذه الأخيرة في التسيير الإداري للمؤسسات الجامعية.

## ✓ واجبات الطالب

- إحترام التنظيم المعمول به.
  - إحترام كرامة وسلامة أعضاء الأسرة الجامعية
  - إحترام حق أعضاء الأسرة الجامعية في حرية التعبير
  - إحترام نتائج لجان المداولات
  - أن يقدم معلومات سليمة ودقيقة عند قيامه بعملية التسجيل، وأن يفي بلتزاماته الإدارية تجاه المؤسسة
  - أن يتصف بالحس المدني وحسن الخلق في سلوكه
  - أن لا يلجأ أبداً إلى الغش أو سرقة أعمال غيره
  - الحفاظ على الأماكن المخصصة للدراسة والوسائل التي يتم وضعها تحت تصرفه، واحترام قواعد الأمن والنظافة في كامل المؤسسة.
  - يتم إعلام الطالب بشكل رسمي الأخطاء المنسوبة إليها، وتستمد العقوبات المتخذة ضده من التنظيم المعمول به ومن النظام الداخلي لمؤسسة التعليم العالي ويعود اتخاذ هذه الإجراءات إلى المجلس التأديبي ويمكن أن تصل العقوبات إلى الطرد النهائي من المؤسسة.
- 4- تحتوي النافذة الثالثة على دليل الطالب على:
- مواد انتقالية- وتنظيم وسير الدراسة والتسجيل وسحب البكالوريا- التقييم والمراقبة المستمرة- المداولات- التدرج في الدراسات - المجالس التأديبية - المنظمات والجمعيات والنوادي الطلابية.

5- وتحتوي النافذة الرابعة على قائمة المستشارون على:

### صعوبات التعلم:

1-د. غربي عبد الناصر

2-د. منتصر مسعودة

علم النفس العيادي:

1- أ. خشخوش صالح

2- أ. شوشاني محمد صالح

**الأرطفونيا:**

1- أ.د. لعيس إسماعيل

2- د. جعلاب محمد صالح

**الإرشاد والتوجيه:**

1- د. مشري سلاف

2- د. قيسي محمد السعيد

3- د. الأسود الزهرة

**علم النفس التنظيم والعمل:**

1- د. بوبكر منصور

د. شنة محمد رضا

## مقترحات الدراسة

بناء على نتائج التي تم التوصل إليها نسجل جملة من الإقتراحات عن النحو الآتي:

- إجراء الدراسات الميدانية المستمرة لمعرفة واقع الخدمات الإرشادية، مع محاولة معرفة أهم المشكلات التي يعاني منها طلبة وذلك لاعتمادها من برامج الإرشاد الأكاديمي.
- إستحداث خلية الإرشاد الأكاديمي على مستوى الجامعة تقوم بالأشراف على وحدات الإرشاد الموجودة في الكلية.
- إستحداث المرشدين الأكاديميين المتخصصين عن طريق اعدادهم علميا ومهنيا وذلك من أجل القيام بعملهم على أكمل وجه.
- ضرورة عقد اللقاءات والندوات للعمل على توضيح أهداف وأهمية الإرشاد الأكاديمي للطلبة، وذلك على مستوى الكلية.
- أن يدرك المسؤولين في الجامعة بأن الإرشاد الأكاديمي ركيزة أساسية للعملية التعليمية لذلك ينبغي الإهتمام به على مستوى الأقسام والكليات والجامعة دون أدنى تقصير.
- إستغلال وسائل الإعلام في الجامعة والكليات من أجل التعريف بالإرشاد الأكاديمي ودوره الفاعل في العملية التعليمية.

# قائمة المراجع

## قائمة المراجع

- بركات، محمد خليفة (1984). مناهج البحث العلمي في التربية وعلم النفس. (ط1). الكويت: دار القلم.
- الحاج أحمد، مرضية الطاهر. (2016). وحدة الإرشاد الأكاديمي: الدورة التدريبية (4)، حول الإرشاد، المدخل لإرشاد الأكاديمي. قاعة مركز الثقافة البجا.
- خدنة، يسمينة (2008). واقع تكوين طلبة الدراسات العليا في الجامعة الجزائرية. رسالة ماجستير. جامعة منتوري: قسنطينة.
- دليل الإرشاد الأكاديمي الدراسات العليا- كلية الفنون التطبيقية. جامعة حلوان.
- دليل الإرشاد الأكاديمي. جامعة بنها.
- الدليم، فهد بن عبد الله (د س). واقع الإرشاد الأكاديمي في جامعة الملك سعود من وجهة نظر طلابها والمرشدين من أعضاء هيئة التدريس. كلية التربية: جامعة الملك سعود.
- سعادة، رشيد (2005). الذكاء الإنفعالي وعلاقته بالقيادة التربوية لدى مديري التعليم الإجمالي والثانوي بجامعة قاصدي مرياح" ورقلة" الجزائر، رسالة ماجستير غير منشورة.
- السملق، أميرة (2010). أثر برامج الإرشاد الأكاديمي على التحصيل الدراسي من وجهة نظر خريجات الجامعة: ندوة التعليم العالي للفتاة: الأبعاد والتطلعات.يناير/ 2010. جامعة طيبة. المدينة المنورة. ورقة علمية غير منشوره.
- سهيل، رزق نيا ب (2003). مناهج البحث العلمي. غزة: (د ن).
- شحاته سليمان، محمد سليمان (2008). مناهج البحث العلمي في علم النفس. (ط2). دون بلد: مؤسسة رؤية.
- عبد المقصود، سلطان سعيد (1411). بحث عن الإرشاد الأكاديمي بين الواقع والتطبيق في المملكة العربية السعودية دراسة نظرية: مقدم للجمعية السعودية للعلوم التربوية والنفسية. جامعة أم القرى: السعودية.

- قاسمية إيمان، بن بايية فردوس (2017). تصورات الطالبة الجامعية حول إستخدام مستحضرات التجميل في ضوء الضغوط النفسي الناجم عن إستخدامها. رسالة ماستر: غير منشورة. جامعة الوادي.
- القواسمي، عبد الرحمن (1435). الإرشاد الأكاديمي التفاعلي: أبعاد تكنولوجية وتصور مقترح لجامعة المجمعة. الملتقى العلمي: للإرشاد الأكاديمي بجامعة المجمعة. 12\04\1435.
- محمد عبيدات، محمد أبو نصار، عقلة مبضين (1999). منهجية البحث العلمي (القواعد، والمراحل والتطبيقات). ط2. عمان: دار وائل للنشر والطباعة.
- محمد، وليد البطيش، فريد كامل أبو زينة (2007). مناهج البحث العلمي وتصميم البحث والتحليل الإحصائي. (ط 1). د ب : دار المسيرة.
- محمود، عبد الحليم منسي (2003). مناهج البحث العلمي في المجالات التربوية. (د ط). مصر: دار المعرفة الجامعية.
- نعمان، أمين بن يوسف. (2015). الإرشاد الأكاديمي بجامعة الملك عبد العزيز. جامعة الملك عبد العزيز بالسعودية. 1\25\2015.
- هشام، أحمد محمد (2008). مناهج البحث العلمي في علم النفس. (ط2). د ب: مؤسسة الرؤية.
- وزارة التعليم العالي والبحث العلمي (2017). دليل الإرشاد الأكاديمي لنظام الساعات. اليمن: صنعاء.

الملاحق

جامعة الشهيد حمه لخضر بالوادي

كلية العلوم الاجتماعية والانسانية

قسم العلوم الاجتماعية

استبيان

البيانات الشخصية:

1- الجنس: ذكر  أنثى

2- التخصص العلمي: .....

أخي طالب / أختي الطالبة

في اطار انجاز مذكرة لنيل شهادة الماستر تخصص ارشاد وتوجيه بعنوان:

تصور مقترح إرشاد أكاديمي إلكتروني تفاعلي مفتوح لإنشاء منصة إلكترونية  
بكلية العلوم الاجتماعية والإنسانية بجامعة الشهيد حمه لخضر.

نضع بين يديك هذه الاستمارة وارجو منك الاجابة على عباراتها بكل صدق  
وموضوعية ونحيطك علما ان هذه المعلومات تستخدم لأغراض علمية فقط.

طريقة الإجابة:

- اقرا جيدا ثم اختار البديل الذي تراه مناسبا بوضع العلامة (X) موازاة للفقرة.
- لا توجد إجابة صحيحة وأخرى خاطئة, فالإجابة صحيحة طالما أنك تعبر  
عن إتجاهك بصدق.
- لا تترك أي خانة دون اجابة.

طالبة: حنان بكوش

## أولاً: ماهية نظام LMD

1- ماهو نظام LMD؟

.....  
.....

2- ماذا نقصد بالتحويل؟

.....  
.....

3- ما معنى كلمة الإحتفاظ بالمواد المتحصلة عليها؟

.....  
.....

4- ما مفهوم ليسانس أكاديمي؟

.....  
.....

5- ما مفهوم ليسانس مهني؟

.....  
.....

6- هل يستطيع الطلبة الحاصلون على ليسانس مهني الإلتحاق بالماستر؟

.....  
.....

7- ماذا نقصد بالمصطلحات التالية:

الميدان: .....

الشعبة: .....

التخصص: .....

الوحدة التعليمية: .....

8- ماهي أقسام الوحدات التعليمية؟

.....  
.....

9- ماذا نقصد بالمصطلحات التالية:

الرصيد: .....

التعويض أو المقاصة بين الوحدات التعليمية:

.....  
.....

الرسملة:

10- ما هي إجراءات تجميد الدراسة (العطلة الأكاديمية Blokage) ؟

.....  
.....  
.....

11- ما هي عملية الإستئناف (التوقيف مؤقتا عن الدراسة)؟

.....  
.....

ثانيا: التقييم في نظام LMD

أجب ب نعم أو لا على ما يلي:

1- هل يخضع حساب المعدل إلى مبدأ التكامل أو التعويض؟ نعم  لا

2- هل يحسب المعدل العام انطلاقا من المعدلات المحصل عليها في كل وحدة تعليمية؟ نعم  لا

3- في الإمتحان الاستدراكي هل يحتفظ الطالب بنقطة العمل المستمر؟ نعم

لا

4- هل تعلم كيف يحسب معدل الوحدة؟ نعم  لا

5- ما هي الجوانب التي تراها غامضة في نظام LMD ؟

.....  
.....

6- ما هي الجوانب التي تراها غامضة في الحياة الجامعية ؟

.....  
.....

7- ما هي النقائص موجودة في الحياة الجامعية ؟

.....  
.....