

قسم: العلوم الاجتماعية

تأثير مواقع التواصل الاجتماعي على العلاقات الاجتماعية

مذكرة مقدمة لاستكمال متطلبات شهادة الماستر أكاديمي في العلوم الاجتماعية

تخصص: علم الاجتماع الاتصال

تحت إشراف الدكتور:

د. الحسين صالح

إعداد الطالب:

✓ غدير عمر خالد

نوقشت المذكرة علنا يوم: 2024/06/08

أمام اللجنة المكونة من الأساتذة:

أعضاء لجنة المناقشة

الاسم واللقب	الرتبة	الجامعة	الصفة
د-فتحي بخاري	أستاذ مساعد " ب "	جامعة الشهيد حمه لخضر الوادي	رئيسا
د-الحسين صالح	أستاذ مساعد " ب "	جامعة الشهيد حمه لخضر الوادي	مشرفا ومقررا
د-سلمى بالنور	أستاذ مساعد " ب "	جامعة الشهيد حمه لخضر الوادي	مناقشا



شكر وعرفان

قال رسول الله صلى الله عليه وسلم: "من لم يشكر الناس لم يشكر الله" صدق رسول الله صلى الله عليه وسلم.

الحمد لله الذي جعل الليل لباساً، والنوم سباتاً، والنهار نشوراً، الحمد لله الأبدى القوي الخالق الصادق، فهو حي لا يموت ونائم لا يفوت، ومالك لا يبور، ومعدل لا يجور، عالم الغيوب، الحمد لله كثيراً، الحمد لله الذي هدانا لهذا كنا خطانا وقرر لنا الأمان في طريق المعرفة ودرب العلوم فكنا بفضل ونعمه علينا التي لا تحصى وتعد خير أمة أخرجت للناس.

لا يسعنا وقد أنهينا هذا البحث بعون من الله وتوفيق منه إلا أن نتقدم بشكرنا وتقديرنا لدكتورنا المشرف "الحسين صالح" على حسن التوجيه في مسيرة بحثنا الشاقة فهو لم يبخل علينا بكل بعض المشاكل المتعلقة بالبحث، نتمنى له دوام الصحة والعافية ونجاحاته أعلى وأسمى في مسيرته التعليمية، ولا ننسى الشكر الامتناهي لأساتذتنا الأفاضل على حسن التوجيه والإرشاد ودامت جامعة الوادي "الشهيد حمه لخضر" شامخة صامدة بفضل أساتذتها، نتمنى لهم دوام النجاحات والارتقاء في مشوارهم التعليمي وتألقهم الدائم وخاصة كلية العلوم الاجتماعية والإنسانية، ونشكر كل من أسدى لنا نصحا وتوجيها أو ساعدنا في الحصول على مرجع أو معلومة.

الإهداء

الحمد لله وكفى والصلاة والسلام على رسول الله محمد صلى الله عليه وآله وسلم

إلى الذكر وكان خير مثال لرب الأسرة وشرفني أن أحمل اسمه والدي رحمه الله أهديك تخرجي وأهديك نجاحي بالرغم أنك بعيد عني لكن بفضل الله تم ما زرعته داخلي قبل رحيلك لما أكملت طريقي هذا.

إلى ثمرة الخير والتضحية والعطاء اللامحدود والتي ساندتني في رحلتي والدتي حفظها الله وورعها وأطال في عمرها.

إلى أعمدة القلب وضمان الروح، إلى من حبهم يعلو فوق كل حبه، إخوتي وأخواتي إلى كل من ساندني بكل حبه عند ضعفي وأزاح عن طريقي المتاعب ومهدوا لي الطريق زراعين الثقة والإصرار بداخلي فكانوا خير أصدقاء خاصة صديقي وأخي علاء

إلى الذين كانوا رسلا وبعثوا لإحياء العلم وانتشال الأمة من وحل الضياع، أساتذتي وبالخصوص الدكتور صالح الحسين مؤطري ومشرقي حفظه الله ووفقه

فلكل مقام مقال ولكل نجاح شكر وتقدير إلى كل من دعموني شكرا لكم

خالد

ملخص الدراسة العربية:

تهدف الدراسة الحالية إلى التعرف على تأثير مواقع التواصل الاجتماعي على العلاقات الاجتماعية، حيث كانت الإشكالية كما يلي:

- هل تعزز مواقع التواصل الاجتماعي العلاقات الاجتماعية بالشكل الحقيقي والعميق بين الأفراد، أم أنها تقلل من جودة التواصل الواقعي وتؤدي إلى انعزال اجتماعي وتشتيت انتباه الأفراد؟

ومن خلال هذا التساؤل وضعنا مجموعة من الأهداف في شكل فرضيات وهي:

- توجد العديد من العادات والأنماط لاستخدام مواقع التواصل الاجتماعي لدى طلبة قسم العلوم الاجتماعية بجامعة الشهيد حمة لخضر بالوادي.

- يوجد دوافع لاستخدام مواقع التواصل الاجتماعي لدى طلبة قسم العلوم الاجتماعية بجامعة الشهيد حمة لخضر بالوادي.

- يوجد تأثير لاستخدام مواقع التواصل الاجتماعي على العلاقات الاجتماعية لدى طلبة قسم العلوم الاجتماعية بجامعة الشهيد حمة لخضر بالوادي.

وبعدها تم التطرق للجانب النظري للدراسة من خلال تناول متغيري الدراسة بالتعريف، ثم قمنا بإجراء الدراسة الميدانية انطلاقاً من الفرضية العامة والفرضيات الجزئية، وذلك للتعرف على درجة هذه الأخيرة فاعتمدنا للتأكد من صحة الفرضيات على استمارة بيانات عن تأثير مواقع التواصل الاجتماعي على العلاقات الاجتماعية.

Résumé de l'étude arabe

L'étude actuelle vise à identifier l'impact des sites de réseaux sociaux sur les relations sociales le problème était le suivant :

Les sites de réseaux sociaux améliorent-ils véritablement et profondément les relations sociales entre les individus, ou réduisent-ils

Quelle est la qualité d'une communication réaliste et conduit à l'isolement social et à distraction des individus ?.

A travers cette question, nous nous fixons un ensemble d'objectifs sous forme d'hypothèses :

- Il existe de nombreuses habitudes et modèles d'utilisation des sites de réseaux sociaux parmi les étudiants du département de science Etudes sociales à l'Université du Martyr Hama Lakhdar à El Oued.
- Il existe des motivations pour utiliser les sites de réseaux sociaux parmi les étudiants du Département des sciences sociales de L'Université le martyr Hama Lakhdar dans la vallée.
- Il y a un impact de l'utilisation des sites de réseaux sociaux sur les relations sociales des étudiants du Département des sciences sociales de L'Université le martyr Hama Lakhdar d'El Oued.

Après cela, l'aspect théorique de l'étude a été abordé en abordant les deux variables de l'étude par définition. Ensuite, nous avons mené l'étude de terrain en nous basant sur l'hypothèse générale et les hypothèses partielles, afin de fin d'identifier le degré de ces dernières. Pour vérifier la validité des hypothèses, nous nous sommes appuyés sur un formulaire de données sur l'impact des sites de réseaux sociaux sur les relations sociales.

فهرس المحتويات

الصفحة	الموضوع
/	شكر وتقدير
/	إهداء
/	ملخص الدراسة باللغة العربية
/	ملخص الدراسة باللغة الأجنبية
/	فهرس المحتويات
/	فهرس الجداول
/	فهرس الأشكال
أ	مقدمة
الفصل الأول: الأدبيات النظرية والتطبيقية	
07	تمهيد
08	المبحث الأول: الأدبيات النظرية (مفاهيم الأساسية)
16	المبحث الثاني: تأثير مواقع التواصل الاجتماعي على العلاقات الاجتماعية
18	المبحث الثالث: الأدبيات التطبيقية (الدراسات السابقة)
23	خلاصة الفصل

الفصل الثاني: الدراسة الميدانية

26	تمهيد
27	المبحث الأول: الطريقة والأدوات المستخدمة
36	المبحث الثاني: عرض ومناقشة نتائج الدراسة الميدانية
62	خلاصة الفصل
64	الخاتمة
/	المصادر والمراجع
/	الملاحق

فهرس الجداول

الصفحة	العنوان	الرقم
30	يوضح متغيرات الدراسة	01
32	يوضح توزيع أسئلة فقرات كل محور	02
33	يوضح قيمة r لحساب الصدق البنائي	03
34	يوضح قيمة ألفا كرو نباخ	04
36	يمثل توزيع المبحوثين حسب الجنس	05
37	يمثل توزيع المبحوثين حسب العمل	06
38	يمثل توزيع المبحوثين حسب المستوى الجامعي	07
40	يمثل توزيع إجابات المبحوثين على السؤال رقم (04)	08
41	يمثل توزيع إجابات المبحوثين على السؤال رقم (5)	09
42	يمثل توزيع إجابات المبحوثين على السؤال رقم (6)	10
43	يمثل توزيع إجابات المبحوثين على السؤال رقم (7)	11
44	يمثل توزيع إجابات المبحوثين على السؤال رقم (8)	12
45	يمثل توزيع إجابات المبحوثين على السؤال رقم (9)	13
46	يمثل توزيع إجابات المبحوثين على السؤال رقم (10)	14
46	يمثل توزيع إجابات المبحوثين على السؤال رقم (11)	15
47	يمثل توزيع إجابات المبحوثين على السؤال رقم (12)	16

48	يمثل توزيع إجابات المبحوثين على السؤال رقم (13)	17
49	يمثل توزيع إجابات المبحوثين على السؤال رقم (14)	18
50	يمثل توزيع إجابات المبحوثين على السؤال رقم (15)	19
51	يمثل توزيع إجابات المبحوثين على السؤال رقم (16)	20
52	يمثل توزيع إجابات المبحوثين على السؤال رقم (17)	21
53	يمثل توزيع إجابات المبحوثين على السؤال رقم (18)	22
54	يمثل توزيع إجابات المبحوثين على السؤال رقم (19)	23
55	يمثل توزيع إجابات المبحوثين على السؤال رقم (20)	24
56	يمثل توزيع إجابات المبحوثين على السؤال رقم (21)	25
56	يمثل توزيع إجابات المبحوثين على السؤال رقم (22)	26

فهرس الأشكال

الصفحة	العنوان	الرقم
37	يمثل توزيع المبحوثين حسب الجنس	01
38	يمثل توزيع المبحوثين حسب العمر	02
40	يمثل توزيع المبحوثين حسب المستوى الجامعي	03

حقائق

مقدمة

الإشكالية:

في عصرنا الحالي أصبحت مواقع التواصل الاجتماعي جزءاً أساسياً من حياتنا اليومية، حيث تؤثر بشكل كبير على كيفية تفاعلنا مع بعضنا البعض وكيفية بناء وصيانة العلاقات الاجتماعية، تأثيرها يمتد من العواطف الشخصية إلى العلاقات المهنية، مما يثير تساؤلات حول كيفية تشكيلها لنمط حياتنا وطبيعة تفاعلنا الاجتماعي.

ثم إن تأثير مواقع التواصل الاجتماعي على العلاقات الاجتماعية يشمل جوانب متعددة، في البداية قد تؤثر هذه المواقع على طبيعة التواصل الإنساني، حيث يمكن أن تزيد من التواصل عبر الحدود الجغرافية وتسهل التواصل مع الأصدقاء والعائلة في أماكن بعيدة، ومع ذلك يمكن أن تؤدي أيضاً إلى انعزال بعض الأشخاص عن الوجه لوجه في العالم الحقيقي.

بالإضافة إلى ذلك، قد تؤثر مواقع التواصل الاجتماعي على العلاقات الشخصية والعاطفية، حيث يمكن للمستخدمين البقاء على اتصال دائم مع الأصدقاء والعائلة ومشاركة تجاربهم ومشاعرهم، ومع ذلك يمكن أن تؤدي الاعتماد الزائد على التواصل الرقمي إلى الشعور بالانعزال أو فقدان القدرة على التواصل بشكل فعال في العالم الحقيقي.

ناهيك على أنه يمكن أن تؤثر مواقع التواصل الاجتماعي على العلاقات الاجتماعية الاحترافية، حيث يمكن للأفراد بناء شكايتهم المهنية والتواصل مع الزملاء والمعارف في المجالات المختلفة، ومع ذلك يمكن أن تؤدي أيضاً إلى تأثير سلبي مثل فقدان الخصوصية أو الانحياز المهني.

وعليه فقد أصبحت مواقع التواصل الاجتماعي جزءاً لا يتجزأ من حياتنا اليومية، حيث تمتد تأثيراتها على علاقاتنا الاجتماعية بطرق متعددة ومتنوعة، ومع ذلك تطرح هذه للظاهرة

مقدمة

تساؤلات حول كيفية تأثيرها الفعلي على صحة وجود العلاقات الاجتماعية وجودتها في المجتمعات الحديثة.

وانطلاقاً من هذه الدراسة التي تتناول تأثير مواقع التواصل الاجتماعي على العلاقات الاجتماعية يمكن لنا صياغة إشكالية عامة تمحورت حول:

التساؤل الرئيسي:

هل تساهم مواقع التواصل الاجتماعي في بناء علاقات اجتماعية قوية وعميقة بين الأفراد، أما أنها تضعف التواصل الواقعي وتؤدي إلى زيادة العزلة الاجتماعية وتشتيت الانتباه؟ .

الأسئلة الفرعية

- ماهية عادات وأنماط استخدام مواقع التواصل الاجتماعي لدى طلبة قسم العلوم الاجتماعية بجامعة الشهيد حمة لخضر بالوادي.

- ماهية دوافع استخدام مواقع التواصل الاجتماعي لدى طلبة قسم العلوم الاجتماعية بجامعة الشهيد حمة لخضر بالوادي.

- هل يوجد تأثير لاستخدام مواقع التواصل الاجتماعي على العلاقات الاجتماعية لدى طلبة قسم العلوم الاجتماعية بجامعة الشهيد حمة لخضر بالوادي.

فرضيات البحث

في ظل تطور التكنولوجيا وانتشار استخدام مواقع التواصل الاجتماعي، أصبح لها دور متزايد في تشكيل وتأثير العلاقات الاجتماعية، تطرح هذه الظاهرة تساؤلات حول تأثير مواقع التواصل الاجتماعي على نوعية وجود العلاقات بين الأفراد، بناء على هذه الإشكالية،

مقدمة

سيقدم هذا البحث مجموعة من الفرضيات لموضوع تأثير مواقع التواصل الاجتماعي على العلاقات الاجتماعية، وبناءا على هذا يمكن وضع جملة من الفرضيات لدراسة هذا البحث تمثلت في:

- توجد العديد من العادات والأنماط لاستخدام مواقع التواصل الاجتماعي لدى طلبة قسم العلوم الاجتماعية بجامعة الشهيد حمة لخضر بالوادي.
- يوجد دوافع لاستخدام مواقع التواصل الاجتماعي لدى طلبة قسم العلوم الاجتماعية بجامعة الشهيد حمة لخضر بالوادي.
- يوجد تأثير لاستخدام مواقع التواصل الاجتماعي على العلاقات الاجتماعية لدى طلبة قسم العلوم الاجتماعية بجامعة الشهيد حمة لخضر بالوادي.

مبررات اختيار الموضوع

- إن اختيار موضوع تأثير مواقع التواصل الاجتماعي على العلاقات الاجتماعية، لم يأتي من العدم بل كانت له مبررات تساعد الباحث على اكتشاف مدى الارتباط الوثيق بين مواقع التواصل الاجتماعي والعلاقات الاجتماعية وتأثيرها عليه، وعليه يمكن توضيحها في:
- الأهمية الكبيرة لمواقع التواصل الاجتماعي أصبحت جزءا لا يتجزأ من حياة الناس، ويعتمد الكثيرون عليها للتواصل وبناء العلاقات، لذا فإن فهم تأثيرها على العلاقات الاجتماعية يعتبر مهما لفهم ديناميكيات المجتمعات الحديثة.
 - يمكن أن يؤدي استخدام مواقع التواصل الاجتماعي إلى آثار إيجابية وسلبية على العلاقات الاجتماعية، وبالتالي فإن فهم هذه النتائج يمكن أن يسهم في تحسين جودة الحياة الاجتماعية.

مقدمة

- كما أن هذا الموضوع يشهد اهتماماً متزايداً من الباحثين والمجتمع بشكل عام، مما يشير إلى أهمية دراسته وتحليل تأثيراته على العلاقات الاجتماعية.

أهداف البحث وأهميته

تهدف دراسة موضوع تأثير مواقع التواصل الاجتماعي على العلاقات الاجتماعية، إلى فهم تأثير مواقع التواصل الاجتماعي على نوعية وجودة العلاقات الشخصية والعاطفية، وتحليل كيفية استخدام مواقع التواصل الاجتماعي في بناء وصيانة العلاقات الاجتماعية، وكذلك تحديد التحديات والمخاطر التي قد تنشأ نتيجة استخدام مواقع التواصل الاجتماعي على العلاقات الاجتماعية.

وفيما يخص أهمية تأثير مواقع التواصل الاجتماعي على العلاقات الاجتماعية تكمن في فهم التأثيرات الحالية والمحتملة لمواقع التواصل الاجتماعي على العلاقات الاجتماعية، من خلال تحليل هذه العلاقة، يمكن للبحث أن يساهم في تطوير استراتيجيات فعالة لاستخدام مواقع التواصل الاجتماعي بطريقة تعزز العلاقات الاجتماعية وتقلل من الآثار السلبية المحتملة، كما يمكن أن يساهم البحث في إثراء المعرفة حول كيفية التفاعل البشري في العصر التكنولوجي وتأثيراته على الحياة الاجتماعية بشكل عام.

حدود البحث

أما بالنسبة لحدود البحث المعنون تأثير مواقع التواصل الاجتماعي على العلاقات الاجتماعية، تمثلت في حدود زمنية كانت الدراسة فيها من 03 جانفي 2024 إلى حدود 05 ماي 2024.

مقدمة

منهج البحث

لدراسة تأثير مواقع التواصل الاجتماعي على العلاقات الاجتماعية، يمكن الاعتماد على مجموعة متنوعة من المناهج ومن بينها: **المنهج الوصفي** يمكن استخدامه لوصف كيفية استخدام الأفراد لمواقع التواصل الاجتماعي وأنماط التفاعلات الاجتماعية عليها دون التركيز على التفسير أو التحليل، وكذلك يمكن الاعتماد على المنهج الكمي إذ يمكن استخدامه لقياس العلاقة بين متغيرات مواقع التواصل الاجتماعي ونوعية العلاقات الاجتماعية من خلال استخدام الإحصاءات والتحليلات الكمية.

صعوبات البحث

من الصعوبات التي تعترضنا أثناء دراسة موضوع تأثير مواقع التواصل الاجتماعي على العلاقات الاجتماعية هي:

- استخدام مواقع التواصل الاجتماعي بطرق مختلفة يؤثر على نتائج المتغيرات.
- صعوبة الوصول إلى البيانات، خصوصا إذا كانت المتاحة منها محدودة أو يصعب الحصول عليها، وذلك بشكل خاص عند التعامل مع البيانات الشخصية.
- صعوبة النتائج خاصة إذا كانت نتائج غير قطعية لتعقيد الظواهر الاجتماعية والتقنية المعنية.

هيكلية البحث

وبناء على ما تم التطرق إليه في هذا البحث المعنون بتأثير مواقع التواصل الاجتماعي على العلاقات الاجتماعية، قمنا بوضع هيكلية للبحث لتسهيل عملية تحليل هذا الموضوع من خلال ما يلي: مقدمة، وفصلين وخاتمة.

الفصل الأول

الأدبيات

النظرية

والتطبيقية

تمهيد

شكل انتشار تكنولوجيا الاتصال ثورة في مجال التواصل الاجتماعي والتقارب وتبادل الأفكار والخبرات بين الشعوب، فقلما خلى بيت من هذه التكنولوجيا أو استخدام وسائل التواصل الاجتماعي، فنجد كل فرد يملك حساب أو حسابين على هذه المنصات، كما لا يخفى علينا الدور الريادي الذي تحظى به المجتمعات في تنشئة الأفراد وتكوينهم، مما يجعلهم في تناغم وانسجام مع بعضهم البعض ومع المجتمع الذي يحيط بهم، لكن طغيان استخدام مواقع التواصل الاجتماعي أصبحت تلعب دور الشريك في تنشئة الأفراد وتلبية احتياجات الأفراد، مما قد يؤدي إلى اتساع الهوة في العلاقات الاجتماعية.

المبحث الأول: الأدبيات النظرية (المفاهيم الأساسية)

المطلب الأول: ماهية مواقع التواصل الاجتماعي

1. تعريف مواقع التواصل الاجتماعي

مواقع لغة: جمع موقع، ومن الفعل وقع.

اصطلاحاً: يقابله في اللغة الانجليزية Social Media، ويشير مفهوم مواقع التواصل الاجتماعي إلى مواقع الأنترنت، التي يمكن للمستخدمين المشاركة والمساهمة في إنشاء صفحاتها أو إضافة صفحاتها بسهولة، وتعرف أيضاً على أنها هي المواقع التي تسمح بإنشاء صفحات خاصة بالأشخاص والتواصل مع أصدقائهم ومعارفهم مثل موقع مايسبيس فيسبوك.

ويعرفها محمد عواد بأنها تركيبة اجتماعية إلكترونية تتم صناعتها من أفراد أو جماعات أو مؤسسات، وقد تصل هذه العلاقة لدرجة أكثر عمقا كطبيعة الوضع الاجتماعي أو المعتقدات أو الطبقة التي ينتمي إليها الشخص¹.

مصطلح يطلق على مجموعة من المواقع على شبكة الأنترنت العالمية World Wide Web تتيح التواصل بين الأفراد في بيئة مجتمع افتراضي، يجمعهم الاهتمام أو الانتماء لبلد، أو مدرسة أو فئة معينة، في نظام عالمي لنقل المعلومات، فالشبكات الاجتماعية هي خدمة إلكترونية تسمح للمستخدمين بإنشاء وتنظيم ملفات شخصية لهم، كما تسمح لهم بالتواصل مع الآخرين.

¹ - أثر مواقع التواصل الاجتماعي على العلاقات الاجتماعية للشباب الجزائري، ص 371.

ويعرف زاهر راضي مواقع التواصل الاجتماعي: بأنها منظومة من الشبكات الالكترونية التي تسمح للمشارك فيها بإنشاء موقع خاص به، ومن ثم ربطه عن طريق نظام اجتماعي الكتروني مع أعضاء آخرين لديهم الاهتمامات والهوايات نفسها¹.

* تعريف مواقع التواصل الاجتماعي إجرائيا

تعرف مواقع التواصل الاجتماعي بأنها تلك المواقع التي تسمح للأفراد بإنشاء ملفات شخصية خاصة بهم تمثل صفحات لهم يعبروا بها عن أفكارهم وآرائهم وتوجهاتهم، ويشاركون أيضا من خلالها مع الآخرون نشاطاتهم اليومية وممارساتهم الاجتماعية والثقافية، كما تسمح لهم بالتواصل والتفاعل مع بعضهم البعض باستخدام أجهزة الحاسوب والهواتف الذكية وشبكات الأنترنت، وهذه الوسائط قد أحدثت تغيرا ملحوظا في البناء الاجتماعي².

2. خصائص مواقع التواصل الاجتماعي

تتميز وسائل التواصل الاجتماعي بخصائص كانت سببا في انتشارها على مستوى العالم منها:

- **التفاعلية والتشاركية:** يتسم التواصل عبر وسائل الاجتماعي بالتفاعلية أن يقوم كل عضو بإثراء صفحته الشخصية سواء ما يتعلق بشخصيته (رياضة، أزياء، موسيقى، ما يتعلق بموطنه أحداث

¹- رشا أديب محمد عوض، آثار استخدام مواقع التواصل الاجتماعي على التحصيل الدراسي للأبناء في محافظة طولكرم من وجهة نظر ربات البيوت، مشروع تخرج استكمالاً للحصول على درجة البكالوريوس في تخصص خدمة اجتماعية، جامعة القدس المفتوحة، 2014، ص21.

²- زهاق محمد، بوهالي طاهر، أثر مواقع التواصل الاجتماعي على العلاقات الاجتماعية للشباب الجزائري، مجلة المجتمع والرياضة، مج06، ع02، جامعة طاهري محمد بشار، الجزائر، 2023/08/6م، ص372.

سياسية، خرائط أو صور لمدينته) التي يرغب بتقديمها إلى الآخرين، و تسمح مواقع التواصل الاجتماعي للأعضاء بمشاركة تلك المنشورات أو التعليق عليها أو إبداء الإعجاب بها.

- **التلقائية** يتسم التواصل عبر مواقع التواصل الاجتماعي بأنه تلقائي وغير رسمي أو متوقع، فليس هناك تخطيط أو تنسيق للتواصل بين الأعضاء، وكذلك عدم وجود لوائح وقيود وتنظيم تحكم ذلك التواصل فهو يتسم التلقائية بين طرفي الاتصال.

- **قلة التكلفة** إن التسجيل في مواقع التواصل الاجتماعي مجاني فعلى الصفحة الرئيسية لشبكة الفيسبوك مكتوب مجاني ويبقى مجاني.

- سهولة الاستخدام لا يحتاج العضو إلى مهارات خاصة لاستخدام شبكات التواصل الاجتماعي معظم شبكات التواصل الاجتماعي توفر صفحات خاصة باللغة الرسمية لكل مجتمع.

- الحضور الدائم غير المادي إذ لا تتطلب عملية الاتصال إذ يمكن للعضو الاتصال الآخر عن طريق ترك رسالة نصية، أو معلومات عن أفلام أو موسيقى أو غيرها.

- دعم التجمعات أي تتوافر في شبكات التواصل الاجتماعي خدمة تتيح للأشخاص بإنشاء مجموعات تشترك بالاختصاص أو الانتماء الديني أو الاجتماعي مثل الفيسبوك¹.

- المرونة إمكانية فتح تلك الشبكات عن طريق الهواتف المتنقلة فلا يشترط وجود جهاز حاسوب للولوج لتلك الشبكات بل إن الشركات المنتجة للأجهزة المحولة أصبحت تضمن أنظمة التشغيل تطبيقات خاصة تسمى برامج التواصل الاجتماعية.

¹- حسين محمود هشيمي، العلاقات العامة وشبكات التواصل الاجتماعي، ط1، دار أسامة للنشر والتوزيع، عمان، 2015، ص85.

- عالم افتراضي للتواصل إن شبكات التواصل الاجتماعي أصبحت تزامم الجلسات والمجالس العائلية والاجتماعية ولم يعد السفر مشروطاً لرؤية الأصدقاء أو سماع أصواتهم أو البيع والشراء أو الدراسة.
- إذابة الفواصل الطبقية إذ توفر مواقع التواصل الاجتماعي فرصة للاتصال بالدعاة وطلبة العلم، والأدباء، والعلماء بصورة مباشرة دون وسائط¹.

3. أهم مواقع التواصل الاجتماعي

توجد مجموعة كبيرة من شبكات التواصل الاجتماعي التي تحظى بشعبية عالمية كبيرة دون غيرها من الشبكات، حيث لفتت أنظار الكثير من الشباب على مستوى العالم بصفة عامة، وفي الوطن العربي بصفة خاصة، نذكر منها:

1. موقع الفيسبوك Facebook

يعتبر الفيسبوك أحد أهم مواقع شبكات التواصل الاجتماعي الافتراضية على الأنترنت، والذي تم تصميمه لكي يسمح لمستخدميه بالتفاعل مع أصدقائهم، حيث يقوم كل منهم بعمل بروفايل شخصي خاص به، يقوم من خلاله بتحميل الصور والرسائل وتكوين مجموعات لها نفس الميول والاهتمامات والرغبات، وقد انطلق الفيسبوك كنتاج غير متوقع من موقع فيس ماتش، الذي ابتكره مارك زوكربيرج في 28 أكتوبر 2003م، عندما كان طالبا في السنة الثانية بجامعة هارفارد الأمريكية، وهو موقع يعتمد على نشر صور لمجموعة من الأشخاص ثم يختار رواد الموقع الشخص الأكثر جاذبية، ثم اطلق زوكربيرج فيسبوك بعد إضافة الكثير من التعديلات على موقع فيس ماتش، وسرعان ما انتشر الموقع بين طلبة الجامعات والمدارس الأمريكية الثانوية، واستمر الموقع قاصرا

¹- حسين محمود هشيمي، مرجع سابق، ص 87.

على الطلبة لمدة عامين حتى قرر زوطربيرج أن يفتح أبواب موقعه أمام كل من يرغب في استخدامه، وكانت النتيجة طفرة في عدد مستخدمي الموقع حيث ارتفع من 12 مليون مستخدم في شهر ديسمبر من عام 2006م إلى أكثر من 60 مليون عضو مع نهاية 2007م، وأكدت الدراسات أن موقع الفيسبوك هو أكثر مواقع التواصل الاجتماعي انتشاراً بين الشباب¹.

2. التويتر Twitter هو موقع شبكات اجتماعية يقدم خدمة تدوين مصغر والتي تسمح لمستخدميه بإرسال تحديثات Tweets عن حالتهم بحد أقصى 140 حرف للرسالة الواحدة، وذلك مباشرة عن طريق موقع تويتر أو عن طريق إرسال رسالة نصية قصيرة SMS أو برامج المحادثة الفورية.

3. البريد الإلكتروني Electronic Mail-Email هو نظام يتم إرسال واستقبال الرسائل فيه بشكل إلكتروني، باستخدام الأنترنت.

4. اليوتيوب You tube هو أكبر موقع على شبكة الأنترنت يسمح للمستخدمين برفع ومشاهدة ومشاركة المقاطع الشيقة بشكل مجاني، وقد تأسس في فبراير عام 2005م بواسطة كل من ستيف تشين وجاود كريم وتشاد هيرلي.

5. الواتساب Whatsapp تطبيق يتم تحميله على الهواتف المتنقلة فقط، ولم يتم إصدار أي نسخة منه للحواسيب أو لأجهزة الطبلات، يستخدم برنامج الواتساب في التواصل عن طريق الرسائل القصيرة أو المصورة، وكما يمكن إرسال مقاطع فيديو عن طريقه، عند تحميل هذا البرنامج، يظهر على قائمة السماء الموجودة مسبقاً في الهاتف، وبشكل تلقائي يضيف كل من يستخدم هذا البرنامج لقائمة الأسماء الخاصة بالبرنامج، ويعتمد برنامج الواتساب على خدمة الأنترنت في الهواتف بشكل أساسي،

¹ - ميمي محمد عبد المنعم توفيق، شبكات التواصل الاجتماعي ... (النشأة والتأثير)، العدد 24، ج2، مجلة كلية التربية، جامعة عين شمس، 2016، ص24.

حيث يتوجب وجود اتصال بشبكة الأنترنت لكي يعمل البرنامج، وعند إرسال الرسائل أو استقبالها لا يوجد أي تكلفة إضافية يتم اقتطاعها من قبل شبكة الهاتف المتنقل التي تزود الخدمة، حيث يتم احتساب فقط خدمة الأنترنت، ولتجنب التكلفة الإضافية، يمكن الاشتراك بالحزم التي تقدمها مختلف شركات الهواتف المتنقلة، وقد تأسس هذا البرنامج عام 2009¹.

المطلب الثاني: ماهية العلاقات الاجتماعية

1. تعريف العلاقات الاجتماعية

العلاقة لغة: جمعها العلاقات والعلائق وهي تعني الصداقة، وكذلك رابطة تربط بين شخصين أو شيئين، وكذلك ما تعلق به الإنسان من صناعة وغيرها، والاجتماع ضد الانفراد وهو تقارب الأجسام من بعضها البعض، وأصل الكلمة من جمع (يدل على تضام الشيء واجتماعه) والعلاقات الاجتماعية ضد الفردية.

اصطلاحاً: يعرفها ماكس فيبر على أنه: (مصطلح العلاقة الاجتماعية يستخدم غالباً لكي يشير على الموقف الذي من خلاله يدخل شخصان أو أكثر في سلوك معين واضعاً كل منهما في اعتباره سلوك الآخر حيث يتوجه سلوكه على هذا الأساس).

¹ - عبد الحكيم بن عبد الله بن راشد الصوافي، استخدام وسائل التواصل الاجتماعي لدى طلبة الحلقة الثانية من التعليم الأساسي في محافظة شمال الشرقية بسلطنة عمان وعلاقته ببعض المتغيرات، رسالة ماجستير مقدمة لاستكمال الحصول على درجة الماجستير في التربية تخصص إرشاد نفسي، إتش: محمد الشيخ حمود، كلية العلوم والآداب، قسم التربية والدراسات الإنسانية، جامعة نزوى، 2014-2015م، ص06-07.

أما التعريف الإجرائي للعلاقات الاجتماعية يمكن القول: هي مجموعة النشاطات التواصلية بين الأفراد والجماعات على أساس التعاون للوصول إلى تحقيق الرغبات والإشباع المرغوب فيها، وبالتالي الوصول إلى تحقيق التوازن والاستقرار والاندماج في المجتمع¹.

2. أهمية العلاقات الاجتماعية

تعتبر العلاقات الاجتماعية ضرورة ملحة لأي إنسان ذلك لأن الفرد لا يستطيع أن يعيش هذه العلاقات، ولأنها تساعده على تسهيل سبل العيش وتحقيق العديد من الأمور، التي لا يمكن أن يحققها وحده، وتتمثل أهمية العلاقات الاجتماعية فيما يلي:

- الفرد يسعى غلى خلق علاقات مع الآخرين لأنها تشبع الحاجات النفسية، وبدونها لا يشعر بالرضا والسعادة والمتعة.

- العلاقات الاجتماعية تمد الفرد بالأساس الاجتماعي المستمد بين الاهتمامات المشتركة بين الجماعات المشتركة.

- الاعتماد المتبادل للحياة الاجتماعية، فهي تقوم على هذا التبادل في الأدوار والوظائف، فالمنبع الأصلي للعلاقات الاجتماعية ما كان ليوجد لولا هذه السلسلة من الأدوار والعمليات الإنتاجية التي قامت بها العديد من المهارات الإنسانية.

- الدين والمعتقد يطالب بالتعاون، فالدين الإسلامي يحث على أن يحب لأخيه ما يحب لنفسه.

¹- زهاق محمد، بوعالي طاهر، مرجع سابق، ص372.

- العلاقات الاجتماعية تحتاج إلى قوة القانون والمعايير والأعراف والتقاليد من أجل ضبط سلوك الأفراد والجماعات داخل البناء الاجتماعي¹.

3. أنواع العلاقات الاجتماعية

يمكن أن تقسم العلاقات الاجتماعية إلى عدة أنواع وهي كالتالي:

1. العلاقات الاجتماعية الطويلة الأمد والعلاقات الاجتماعية القصية الأمد العلاقات الاجتماعية طويلة الأمد هي عبارة عن نموذج التفاعل المتبادل الذي يستمر فترة معينة من الزمن مثل العلاقة المتبادلة بين الزوج والزوجة، وأما العلاقات الاجتماعية قصيرة المدى فهي أيضا تفاعل متبادل ولكنه يستمر إلى فترة قصيرة، من الزمن كما هو الحال بالنسبة للشخصين يجلسان في الحافلة وتكلما أثناء الركوب فقط.

2. العلاقات الاجتماعية الإيجابية والسلبية العلاقات الاجتماعية الإيجابية تؤدي إلى الاتفاق والاجتماع مما يلعب دور هام في وحدة وتماسك المجتمع، أما العلاقات الاجتماعية السلبية أو المفرقة فهي تؤدي إلى التفكك والتنافر والصراعات.

3. العلاقات الاجتماعية المفتوحة والمغلقة ويقصد بالعلاقات الاجتماعية المفتوحة غير محصورة بفئة معينة كالأقارب ويقبل فيها الأجانب وعادة ما تكون خالية من المنافع المادية المتبادلة أو العلاقات العاطفية، ويسودها الاحترام المتبادل، في حين يقصد بالعلاقات الاجتماعية المغلقة هي الارتباطات الدموية أو القرابية المحصورة بين الأقارب أو المنتمين إلى طبقة اقتصادية معينة، أو

¹- زهاق محمد، بوهالي طاهر، مرجع سابق، ص 377.

العلاقات الموجودة بين الطبقة التي تمتلك السلطة أو بين الأشخاص ذوي المصالح المتبادلة من أجل إشباع حاجات ورغبات مادية ومعنوية¹.

المبحث الثاني: تأثير مواقع التواصل الاجتماعي على العلاقات الاجتماعية

يمكن أن نعدد جملة من التأثيرات الهامة التي ستدل بها على انحراف بعض العلاقات الاجتماعية عبر مواقع التواصل الاجتماعي عن مسارها الطبيعي الإيجابي، من خلال هذا المبحث .

المطلب الأول: تأثيرها الإيجابي

وقد أشار العديد من المستخدمين الذين يعتبرون بأن مواقع التواصل الاجتماعي تمثل قوة إيجابية في علاقاتهم بأنها سمحت لهم بإنشاء العديد من العلاقات سواء كانت قوية أو ضعيفة حيث لم يعد البعد الجغرافي يمثل عائقاً أمام الحفاظ على هذه العلاقات وتقويتها.

ويؤكد العديد ممن يدعمون هذا الاتجاه أن استخدام مواقع التواصل الاجتماعي يساهم في دعم العلاقات الاجتماعية والحفاظ عليها ومثال ذلك الدور الذي يلعبه موقع فيسبوك في حياة المستخدمين، حيث يرى العديد من مستخدميهم بأنه قد ساهم في الحفاظ على علاقاتهم الاجتماعية القديمة وهو الهدف من الموقع منذ بداية إنشائه، حيث سمحت لهم بأن يبقوا على تواصل مع الأصدقاء في أوقات فراغهم حتى في الوقت الذي يجلس فيه في المكتب أو ينتظر القطار².

¹ - زهاق محمد، بوهالي طاهر، مرجع سابق، ص 377.

² - نوال بركات، نمط العلاقات الاجتماعية في ظل استخدام مواقع التواصل الاجتماعي بين الحقيقي والافتراضي، مجلة علوم الإنسان والمجتمع، عدد 19، جامعة بسكرة، الجزائر، جوان 2016، ص 247

ويعتقد أن المستخدمين الذين بإمكانهم التعبير عن أنفسهم عن طريق المواقع الاجتماعية أكثر مما يتيح لهم المواقع هم الأكثر قدرة على بناء علاقات اجتماعية مقربة من خلال هذه المواقع، ويمكن تحديد نوعين من هؤلاء المستخدمين الذي لا يستطيعون تحقيق دواتهم واكتشافها إلا عن طريق الأنترنت، فالنوع الأول هم الأشخاص الذين يحسون بقلق اجتماعي من خلال تواصلهم وجها لوجه، والنوع الثاني: هم الأشخاص الذين يشعرون بالوحدة هؤلاء الأشخاص بإمكانهم تطوير علاقاتهم عبر مواقع التواصل الاجتماعي بسرعة كبيرة ويمكن لهذه العلاقات أن تتحول إلى علاقات اجتماعية حقيقية يكون التفاعل فيها وجها لوجه، ويرى (جون تومبسون) أن التطور الحاصل في مجال تكنولوجيا الاتصال لم يبلغ التفاعل المباشر وجها لوجه وإنما جاء ليكملة ويتمه¹.

المطلب الثاني: تأثيرها السلبي

لمواقع التواصل الاجتماعي دور كبير في عزل الأفراد اجتماعيا وتفكيك العلاقات الاجتماعية الحقيقية بين الأفراد في المجتمع، فالأفراد أصبحوا يقضون وقتا طويلا في التعامل مع الأنترنت بطريقة لافتة، بما ينطوي عليه ذلك في كثير من الأحيان من حاجة إلى العزلة عن الآخرين خلال فترة الاستخدام، الأمر الذي يؤدي بدوره إلى إشاعة حالة من العزلة الاجتماعية، وبالتالي إيجاد نوع من التفكك الاجتماعي، خاصة في ظل انتشار أنماط جديدة من القيم والسلوكيات المستحدثة، ويرى ويلمان أن استخدام مواقع التواصل الاجتماعي قد يتدخل في الكثير من الأحيان داخل المنزل، وخلق ما يعرف بما بعد الأسرة، عندما يصبح أفراد الأسرة يتفاعلون مع الأنترنت بدلا من تفاعلهم مع بعضهم البعض².

¹ - نوال بركات، مرجع سابق، ص 246.

² - نفسه، ص 248.

- زيادة عدد الساعات في استخدام مواقع التواصل الاجتماعي بشكل مضطرد يتجاوز الفترات التي حددها الفرد لنفسه أو الحدود المعقولة عموماً.

- التوتر والقلق الشديدين في حال وجود عوائق للاتصال بالشبكة قد تصل إلى حد الاكتئاب إذا ما طالت فترة الابتعاد عن الدخول والإحساس بسعادة بالغة وراحة نفسية حين يرجع إلى استخدامه المعهود.

- إهمال بعض الواجبات الاجتماعية والسرية والوظيفية بسبب استخدام مواقع التواصل الاجتماعي.

- استمرار استخدام المواقع الاجتماعية على الرغم من وجود بعض المشكلات مثل فقدان العلاقات الاجتماعية الحقيقية وتراجعها أو التأخر عن العمل

- الاستيقاظ من النوم بشكل مفاجئ والرغبة بفتح البريد الإلكتروني أو رؤية قائمة المتصلين في الماسنجر والموجودين على مواقع التواصل الاجتماعي والاطلاع على المنشورات في صفحات الأصدقاء وعلى تعليقاتهم

- الإصابة بأضرار صحية لإدمان مواقع التواصل الاجتماعي عموماً كالأضرار التي تصيب الأيدي من الاستخدام المفرط للفأرة، أو الأضرار التي تصيب العين نتيجة للإشعاع الذي تبثه الشاشات، أو الأضرار التي تصيب العمود الفقري والرجلين نتيجة نوع الجلسة والمدة الزمنية لها مقابل الجهاز، أو الأضرار المترافقة مثل البدانة وما تسببه من أمراض¹.

- الإصابة بأضرار نفسية واجتماعية نتيجة لإدمان الأنترنت، كالدخول في عالم وهمي بديل تقدمه شبكة الأنترنت مما سبب آثاراً نفسية هائلة، حيث يختلط الواقع بالوهم، أو الانسحاب الملحوظ للفرد

¹- نوال بركات، مرجع سابق، 227.

من التفاعل الاجتماعي نحو العزلة، أو التأثير في الهوية الثقافية والعادات والقيم الاجتماعية للفرد، أو التفكك والتصدع الأسري

- هذا، ورغم ما يتوفر لسلوكيات المحادثة وتكوين العلاقات بين مختلف شراح المجتمع خاصة التي تستخدم مواقع التواصل الاجتماعي اليوم حيث أصبحت عالما افتراضيا واسعا من خلال تقنيات متعددة تزيد فعاليتها الكثير من المواقع الاجتماعية التي تقدم خدمة المحادثة والردشة للتعارف، فإن مواقع التواصل الاجتماعي تحتل الصدارة، خاصة بعد نتائج الدراسات التي رصدت تراجع الخجل من سلوكيات المحادثة، وأن تلك المواقع أحدثت تغييرا مثيرا في عالم العلاقات الاجتماعية، وأشعلت ثورة في الطريقة التي يتحدث بها المستخدم مع الآخرين، فانقلبت آراؤه وأفكاره ومختلف أحاديثه من العالم الحقيقي والواقعي إلى العال الافتراضي المغربي.

- أمام انتشار الاستخدام المفرط لمواقع التواصل الاجتماعي أصبح المستخدمون يميلون إلى قضاء وقتهم في عالم افتراضي يوازي عالمهم الفيزيائي الأمر الذي دفعهم إلى الانقطاع عن العديد من النشاطات الاجتماعية والتقليل من العلاقات الاجتماعية التقليدية والاستئناس أكثر بنظريتها الافتراضية.

- الاستخدام المكثف لمواقع التواصل الاجتماعي يميل إلى فصل المستخدم عن الحياة الفعلية أو الحياة الحقيقية .

- العلاقات التي تتيحها تلك المواقع للفرد (العلاقات الالكترونية الافتراضية) تبدو اصطناعية على عكس الروابط الاجتماعية والعلاقات الإنسانية الحقيقية الأصيلة.

- الهوية الافتراضية التي تمنحها مواقع التواصل الاجتماعي للمستخدم تبدو كوهم لا علاقة له بهويته وشخصيته الفعلية¹.

- إمكانية تعرض مواقع التواصل الاجتماعي لحالات من القرصنة أو الفشل في أنظمة الحماية، وهذا يعني إمكانية وصول بعض الأشخاص لمعلوماتك كاملة بل وسجل مراسلاتك الخاصة.

- الإدمان على هذه المواقع، حيث تخلق شبكات التعارف جو من المتعة والإثارة التي تجعل الشخص يرتبط بها.

- فساد العلاقات الاجتماعية الطبيعية، فقد صدرت دراسات تؤكد أن الشبكات الاجتماعية أدت إلى فساد العلاقات 20 بالمئة من العلاقات².

المطلب الثالث: المقاربة السييسولوجية (نظريات)

نظرية التأثير القوي لوسائل الاتصال

تعتبر هذه النظرية من وجهة النظر التاريخية من أقدم النظريات التي حاولت تقديم وتفسير لمسألة تأثير وسائل التواصل الاجتماعي والجماهيري على الأفراد حيث ساد في مطلع العشرينات والثلاثينات من القرن العشرين اعتقاد بقوة هذه الوسائل وسميت بنظرية الطلقة.

ويعتقد أصحاب هذه النظرية أن وسائل الاتصال الجماهيري تتمتع بنفوذ قوي ومباشر وفوري على الأفراد، فلديها القدرة على تغيير الاتجاهات والآراء والميول بما يتناسب مع سياسات صاحب

¹- نوال بركات، مرجع سابق، ص228.

²- نجبية بحيري، نورة بن لوصيف، أثر استخدام شبكات التواصل الاجتماعي على العلاقات الأسرية لدى الطالب الجامعي الفيسبوك -نموذجاً-، مذكرة ماستر تخصص علم النفس التربوي، جامعة 08 ماي 1945م، قالمة، كلية العلوم الإنسانية والاجتماعية، 2015-2016م، ص38.

الوسيلة أو مستخدمها كما يبيّن أصحاب هذه النظرية على بعض الافتراضات النفسية والاجتماعية المستمدة من علم النفس والاجتماع السائدة آنذاك، ففي المجال النفسي ساد الاعتقاد أن الجمهور يحركهم عواطفهم وغرائزهم التي ليس بمقدورهم السيطرة عليها بشكل إرادي فإذا ما استطاعت وسائل الاتصال حقنهم بمعلومات معينة تخاطب هذه الغرائز فإنهم سيتأثرون مباشرة بهذه الحقنة ولعل ما حصل من ثورات عربية باستخدام الفيسبوك وتويتر ومخاطبة مشاعر الجماهير بالحرية حركت غرائزهم دليل على قوة هذه الوسائل وقد تم لمس هذا التأثير القوي في الثورات التي قامت في الدول العربية مؤخراً حيث استخدم الفيسوك وتويتر فيها وكانت بمثابة المحرك الكبير للشعوب والمواجهة لهم على الرغم من أن بعض الدول حاولت الوقوف لمنعها لكنها لم تستطع، كما أن مطالبة كثير من أفراد المجتمع بأمر تجد لها صدى بين كثير ممن يؤدون المطالب نتيجة قوة تلك الوسائل وتوجه الناس إليها، وإذا أخذنا في الاعتبار تأثير وسائل الاتصال الجماهيري في المضمار الاجتماعي فإننا سنرى أنه قد ساد اعتقاد بأن الأفراد في المجتمعات الجماهيرية هي مخلوقات معزولة عن بعضها البعض نفسياً واجتماعياً¹.

المبحث الثالث: الأدبيات التطبيقية (الدراسات السابقة)

إن موضوع تأثير مواقع التواصل الاجتماعي على العلاقات الاجتماعية يعتبر من أهم المواضيع الحساسة في وقتنا الحالي، والذي تم دراسته من قبل العديد من الباحثين من جميع زواياه في العديد من الدراسات السابقة سواء كانت دراسات عربية أو أجنبية، وعلى أساس سنقوم بعرضها في هذا المبحث.

¹ - حنان بن شعشوع الشهري، أثر استخدام شبكات التواصل الإلكترونية على العلاقات الاجتماعية " الفيسبوك وتويتر نموذجاً"، دراسة ميدانية على عينة من طالبات جامعة الملك عبد العزيز بجدة، إش: أميرة بنت يوسف بدري، المملكة العربية السعودية، كلية الآداب والعلوم الإنسانية، قسم الاجتماع والخدمة الاجتماعية، 1433-1434هـ، ص 27.

المطلب الأول: الدراسات السابقة العربية

من أهم الدراسات السابقة العربية نذكر منها:

1. دراسة أمال الحاج في سنة 2017 التي كانت بعنوان (استخدام النساء الماكثات بالبيت للفيديو دراسة ميدانية لعينة نساء ماكثات بالبيت لمنطقة بني ثور)، هدفت هذه الدراسة إلى التعرف على استخدام النساء الماكثات بالبيت عن كيفية استخدام لمواقع التواصل الاجتماعي، كما ركزت هذه الدراسة أكثر على مدى استخدام النساء الماكثات بالبيت لموقع الفيديو بالضبط، إضافة إلى ذلك اعتمدت هذه الدراسة على العديد من المناهج منها المنهج الوصفي وتحليل الظاهرة، واستخدمت أداء الملاحظة كأداة ثانوية وأداء الاستبيان كأداة أساسية لجمع البيانات من المبحوثات حيث تم تطبيق البحث في منطقة بني ثور ورقلة على عينة مكونة من مائة امرأة بشكل عشوائي، وقد توصلت هذه الدراسة إلى أن ما نسبته 71% من المبحوثات الأكثر استخداما لموقع الفيديو، وأن الدوافع المتمثلة في اتصال مع الأصدقاء القدامى والاستمتاع والتسلية وشغل أوقات الفراغ، زيادة الإطلاع على الأحداث والتطورات المحلية والدولية هي التي دفعت المبحوثات لاستخدام الفيديو.

2. دراسة كلثوم جنوح سنة 2017 بعنوان (شبكات التواصل الاجتماعي وتغير القيم الأسرية)، استهدفت الدراسة التعرف عن الكيفية التي يتعامل بها الشباب مع شبكات التواصل الاجتماعي وعن مدى القيم الأسرية بصفة خاصة بالاستخدام المتزايد لشبكات التواصل الاجتماعية، حيث تعد تلك الشبكات عاملا أساسيا لتقوية ودعم وإضعاف هذه القيم، وقد توصلت الدراسة إلى أن الاتصال الافتراضي أصبح يشكل محور الحياة الاجتماعية لأفراد خاصة مع انتشار علاقات وتفاعلات بينهم تحت وساطة التكنولوجيا بالإضافة إلى الدور الكبير الذي تقوم به في تغيير المواقف والاتجاهات والقيم وبعض أنماط السلوك التي تؤثر في حياتهم الاجتماعية والأسرية، وقد أكدت الدراسة على ضرورة نشر ثقافة الحوار لدى الأسر من أجل بناء علاقات إيجابية بين مختلف أفراد الأسر والقائمة

على الثقة المتبادلة بينهم والعمل على تشجيعهم على التفكير والتعبير عن آرائهم ورغباتهم ومشاكلهم بشكل حر.

3. دراسة فوزية عبو في سنة 2018 بعنوان (دور مواقع التواصل الاجتماعية في تفعيل المشاركة السياسية لدى المرأة)، وتسمى هذه الورقة البحثية إلى تحليل الدور الذي تقوم به مواقع التواصل الاجتماعي في تعزيز المشاركة السياسية للمرأة الجزائرية، وذلك من خلال دراسة ميدانية لعينة من الموظفات بولاية مستغانم، أظهرت نتائج هذه الدراسة أن أكثر من نصف المبحوثات يقرن المعلومات السياسية التي تنشرها مواقع التواصل الاجتماعي أحيانا.

المطلب الثاني: الدراسات السابقة الأجنبية

1. دراسة Mital et Sarkar (2011)، حول (سلوك المستخدمين المتعدد لمواقع التواصل الاجتماعي)، وهي تعد من الدراسات الوصفية التي استهدفت التعرف على سلوك المستخدمين عبر مواقع التواصل الاجتماعي عن طريق شبكة الأنترنت، وذلك من خلال بناء نموذج نظري لتفسير سلوك المستخدمين عبر مواقع التواصل الاجتماعي، وتوصلت الدراسة إلى أن شبكات التواصل الاجتماعي تساعد على بناء والحفاظ على العلاقات الاجتماعية بين الناس الذين لهم مصالح مماثلة أو أنشطة متشابهة.

2. دراسة Shim, Young Soo 2007 حول (تأثير الأنترنت على الاتصال المباشر لدى المراهقين)، استهدفت الدراسة التعرف على تأثير الأنترنت على الاتصال وجها لوجه لدى المراهقين مع أفراد أسرهم ومع أصدقائهم، حيث طبقت الدراسة على عينة من طلاب المرحلة الثانوية بلغت عددها 405 مفردة في مدرسة كاربنديل في ولاية الينوي الأمريكية، وقد توصلت الدراسة إلى أن الأنترنت تأثير على اتصال الطلبة بأفراد أسرهم حيث أن الطلاب يقضون ساعات زمنية طويلة أمام الأنترنت أكثر من الجلوس مع الأسرة.

خلاصة الفصل

وعليه يمكن القول من خلال دراستنا لموضوع تأثير مواقع التواصل الاجتماعي على العلاقات الاجتماعية، أن لها تأثير كبير على العلاقات الاجتماعية، إذ تسهم في توسيع دائرة التواصل الاجتماعي مع أشخاص جدد قد نكون بعدين عنهم جغرافيا وتبادل الأفكار والتجارب بسهولة، ومن جهة أخرى توصلنا إلى أن هذه المنصات الاجتماعية لها تأثيرها الإيجابي لها تأثيرها السلبي خاصة على العلاقات الاجتماعية، حيث يمكن أن يؤدي الاعتماد المفرط عليها إلى تقليل الوقت المخصص للتفاعل الحقيقي والواقعي مع الأصدقاء والعائلة، كما تساهم في نشر الشائعات والمعلومات غير الدقيقة التي قد تؤثر سلبا على العلاقات الاجتماعية وتسبب التششت والتفكك.

الفصل الثاني

الدراسة

الميدانية

تمهيد:

أن البحث العلمي عبارة عن سلسلة من المراحل والخطوات يتبعها الباحث بطريقة منظمة ومرتبطة فبعد الانتهاء من الجانب النظري لهذه الدراسة والمتمثل في الإطار النظري لتأثير مواقع التواصل الاجتماعي على العلاقات الاجتماعية، نتعرض في هذا الفصل للخطوات والإجراءات اللازمة المتعلقة بإجراءاته الميدانية على اعتبارها حلقة ذات أهمية في هذه الدراسة .

ولقد شمل هذا الفصل على الدراسة الميدانية التي أنجزت على مستوى عينة من طلبة قسم العلوم الاجتماعية بجامعة الشهيد حمة لخضر بالوادي، وهذه الدراسة هدفت إلى معرفة تأثير مواقع التواصل الاجتماعي على العلاقات الاجتماعية لدى الطلبة الجامعيين، حيث تم تقسيم هذا الفصل إلى مبحثين وهي، الطريقة وأدوات الدراسة، ثم عرض ومناقشة نتائج الدراسة الميدانية.

المبحث الأول: طريقة وأدوات الدراسة المستخدمة

يتناول هذا المبحث الطريقة والأدوات المتبعة لإنجاز هذه الدراسة، حيث تتضمن المنهجية التي اعتمدها في الدراسة ومجتمع الدراسة وعينتها، والأدوات المستخدمة وأساليب المعالجة الإحصائية للبيانات التي جمعت، واختبار صدق الأدوات وثباتها.

المطلب الأول: طريقة الدراسة

الفرع الأول: المنهج المتبع في الدراسة

تعتمد أي دراسة على منهج يتبعه الباحث لمعالجة البيانات ويكون اختياره حسب طبيعة الموضوع والأهداف التي يسعى لتحقيقها ويعرف المنهج بأنه الوسيلة التي يمكننا عن طريقها الوصول إلى الحقيقة أو مجموعة من الحقائق في أي موقف من المواقف ومحاولة اختبارها للتأكد من صلاحيتها في مواقف أخرى وتعميمها.¹

بالإضافة إلى أن المنهج هو: "هي طريق إجرائي مركب ومتكامل، يعتمد الباحث للوصول إلى حقيقة جديدة ينشدها للتغلب على مشكلة تستهويه أو غامضة عليه، أو تتسبب له أو لمجتمعه حرجا علميا أو اجتماعيا أو عمليا سلوكيا".²

قصد تحقيق أهداف دراستنا التي تتمحور حول تأثير مواقع التواصل الاجتماعي على العلاقات الاجتماعية، دراسة حالة عينة من طلبة جامعة الشهيد حمة لخضر بالوادي، تم الاعتماد على المنهج الوصفي التحليلي باعتبار أن موضوع الدراسة هو الذي يحدد طبيعة المنهج المستخدم ويهدف المنهج الوصفي التحليلي الى وصف ما هو كائن من ظواهر أو

¹ مروان عبد المجيد، تعلم العيش مع الداء السكري دون أنسولين، لبنان، دار الكتب العلمية، بيروت، 2002، ص 23.

² محمد زياد حمدان، البحث العلمي كنظام، دار التربية الحديثة، الأردن، صفحة 61.

أحداث معينة بعد جمع البيانات كما يهدف الى تفسير ظواهر وتحديد الظروف والعلاقات التي توجد بين المتغيرات كما في الواقع.

فالمنهج الوصفي هو طريقة لوصف الموضوع المراد دراسته من خلال منهجية علمية صحيحة وتصوير النتائج التي تم التوصل إليها على أشكال رقمية معبرة يمكن تفسيرها.¹

الفرع الثاني: مجتمع وعينة الدراسة

1- مجتمع الدراسة

يقصد بمجتمع الدراسة: " جميع مفردات أو الأشياء التي نريد معرفة حقائق عنها، وهو جميع الافراد الذين يضمهم مجتمع الدراسة، وفي ظل تحديد اسلوب جمع البيانات وذلك بأسلوب الحصر الشامل الذي يعني جمع البيانات عن جميع المفردات التي يتكون منها مجتمع الدراسة".²

ويعرف مجتمع الدراسة كذلك بأنه: " الجماعة التي يهتم بها الباحث والتي يريد ان يخلص بها الى نتائج قابلة للتعميم، وهو المجتمع الذي له خاصية واحدة على الاقل تميزه عن غيره من المجتمعات أو الجماعات".³

وفي دراستنا هذه يتكون مجتمع الدراسة من جميع طلبة قسم العلوم الاجتماعية بجامعة الشهيد حمة لخضر بالوادي.

¹ محمد سرحان علي محمود، مناهج البحث العلمي، دار الكتب، طبعة الثالثة، الجمهورية اليمنية، صفحة 46.

² محمد منير حجاب، الاسس العلمية لكتابة الرسائل الجامعية، دار الفجر للنشر، جامعة جنوب الوادي، 2000، ص 29.

³ عبد الحق علي ابراهيم، دور السلوك التنظيمي في اداء المنظمات، مذكرة مقدمة لنيل شهادة دكتوراه الفلسفة في ادارة الاعمال، جامعة السودان كلية الدراسات العليا، الخرطوم (السودان)، سنة 2015، ص 164.

2- عينة الدراسة

تعتبر العينة أهم المحاور الأساسية في البحث العلمي، وهي عبارة عن جزء من الكل قصد التحقق من فرضيات البحث، كما تعرف العينة على أنها " مجموعة جزئية من مجتمع الدراسة".¹

بالإضافة إلى أنها " تمثل العينة جزء من عناصر مجتمع الدراسة يحدد عناصره وفق أسس علمية ومنطقية لتكون عناصر العينة ممثلة تمثيلاً واقعياً لجميع عناصر المجتمع المدروس".²

لقد تم في بحثنا هذا اختيار عينة عشوائية بسيطة من مجتمع الدراسة الكلي، حيث بلغ عددها خمسون (50) طالب جامعي من قسم العلوم الاجتماعية بجامعة الشهيد حمة لخضر بالوادى، وعليه تم الاعتماد على خمسون (50) استمارة صالحة للمعالجة.

الفرع الثالث: متغيرات الدراسة:

من أجل تحقيق أهداف الدراسة، تم اختيار مواقع التواصل الاجتماعي كمتغير مستقل، والعلاقات الاجتماعية كمتغير تابع، والتي يمكن توضيحها في الجدول الآتي:

¹ريما ماجد، منهجية البحث العلمي، مؤسسة فريديش للنشر، لبنان، سنة 2016، ص 29.

²كمال دشلي، منهجية البحث العلمي، منشورات جامعة حمادة، كلية الاقتصاد، سنة 2016، ص 130.

الجدول رقم (01): يوضح متغيرات الدراسة

نوعه	المتغير
متغير مستقل	مواقع التواصل الاجتماعي
متغير تابع	العلاقات الاجتماعية

المصدر: من إعداد الطالب بالاعتماد على موضوع الدراسة

المطب الثاني: الأدوات المستخدمة في الدراسة

الفرع الأول: أدوات جمع البيانات

1- الاستبيان:

تعتبر الاستبانة أداة مهمة في عملية جمع البيانات يعتمدها الباحث من أجل الإحاطة بجميع جوانب موضوعه عن طريق مجموعة أسئلة مدونة ومنظمة يتم طرحها على أفراد العينة بغية التحقق من فرضيات البحث، ويتم تعريف الاستبيان على أنه: " تقنية مباشرة لطرح الأسئلة على الأفراد وبطريقة موجهة ذلك أن صيغ الإجابات تحدد مسبقا هذا يسمح بالقيام بمعالجة كمية بهدف اكتشاف علاقات رياضية وإقامة مقارنات كمية ".¹

لقد تم جمع البيانات اللازمة للدراسة باستخدام أداة الاستبيان موجه للطلبة الجامعيين في جامعة الشهيد حمة لخضر بالوادي، ولإستكمال الجانب التطبيقي للدراسة فقد تم تصميم استمارة استبيان (انظر الملحق رقم 01)، حيث يشتمل مفردات عينة الدراسة التي عبرت

¹ رقاني شريفة وصنقلي عائشة، الالتزام التنظيمي واثره على اداء العاملين , مذكرة لنيل شهادة الماستر , تخصص علم اجتماع تنظيم , جامعة أدرار الجزائر, سنة 2020, ص 48.

عن آرائها واتجاهاتها من خلال الإجابة على فقرات الأسئلة التي هي تعتبر أيضا مصدر رئيسي لجمع مثل هاته البيانات.

أ- مراحل إعداد الاستبيان

تم الاستعانة في إعداد أسئلة الاستبيان، على الكتب والمراجع والدراسات السابقة المتعلقة بموضوع الدراسة بالإضافة إلى الاعتماد على الخبرة العلمية والمدارك الشخصية لنا، من أجل وضع بعض الاسئلة في ظل الالتزام بالطريقة والمنهج العلمي المتبع، حيث تم مراعاة ما يلي:

- أن تكون الأسئلة بسيطة وواضحة.

- أن تكون الأسئلة تخدم وتسهل عملية اختبار الفرضيات الموضوعية.

ب- هيكل الاستبيان:

أحتوى الاستبيان على إثنان وعشرون (22) سؤال توزعت كما يلي:

المحور الاول: البيانات الشخصية: تشمل البيانات الشخصية للعينة المدروسة متضمنة ثلاثة (03) أسئلة.

المحور الثاني: عادات وأنماط استخدام مواقع التواصل الاجتماعي: يشمل أسئلة تتعلق بموضوع عادات وأنماط استخدام مواقع التواصل الاجتماعي متضمن سبعة (07) أسئلة.

المحور الثالث: دوافع استخدام مواقع التواصل الاجتماعي: يشمل أسئلة تتعلق بموضوع دوافع استخدام مواقع التواصل الاجتماعي متضمن خمسة (05) أسئلة.

المحور الرابع: تأثير مواقع التواصل الاجتماعي على العلاقات الاجتماعية: يشمل أسئلة تتعلق بموضوع تأثير مواقع التواصل الاجتماعي على العلاقات الاجتماعية متضمن سبعة (07) أسئلة.

والجدول الموالي يوضح ذلك:

الجدول رقم (02): يوضح توزيع أسئلة فقرات كل محور

الرقم	المحاور	عدد الفقرات
01	البيانات الشخصية والوظيفية	03
02	عادات وأنماط استخدام مواقع التواصل الاجتماعي	07
03	دوافع استخدام مواقع التواصل الاجتماعي	05
04	تأثير مواقع التواصل الاجتماعي على العلاقات الاجتماعية	07
	المجموع	22

المصدر: من إعداد الطالبان بالاعتماد على الاستبيان

الفرع الثاني: قياس صدق وثبات الاستبيان:

يطبق الصدق والثبات على عينة استطلاعية والمقدرة ب ثلاثون (30) طالب جامعي من قسم العلوم الاجتماعية بجامعة الشهيد حمة لخضر بالوادي.

1-الصدق البنائي:

يعرف الصدق بأنه: " هو دراسة أو اختيار مدى ملائمة أدوات وطرق القياس المستخدمة في التحليل الكمي للظاهرة موضوع البحث، ودرجة صلاحها، لتوفير المعلومات المطلوبة، والمحقة لأهداف الدراسة".¹

¹-أحمد بن مرسل، مناهج البحث في علوم الإعلام والاتصال، ط4، ديوان المطبوعات الجامعية، جامعة الجزائر، 2010، ص-ص:113-114.

حيث قمنا بحساب الصدق البنائي للاستبيان بطريقة الاتساق الداخلي، وذلك بحساب معامل ارتباط كل محور من محاور الاستبيان عن الدرجة الكلية للاستبيان، تم استعمال نظام الحزمة الإحصائية للعلوم الاجتماعية (SPSS₂₅) لحساب قيمة r لكل محور من المحاور، فتحصلنا على النتائج المدونة في الجدول التالي:

الجدول رقم (03): يوضح قيمة r لحساب الصدق البنائي

المحاور	عدد أفراد العينة الاستطلاعية	قيمة معامل الارتباط r	مستوى الدلالة Sig	القرار
عادات وأنماط استخدام مواقع التواصل الاجتماعي	30	0.868	0.000	دالة إحصائية عند 0.01
دوافع استخدام مواقع التواصل الاجتماعي		0.758	0.000	دالة إحصائية عند 0.01
تأثير مواقع التواصل الاجتماعي على العلاقات الاجتماعية		0.767	0.000	دالة إحصائية عند 0.01

المصدر: من إعداد الطالب بالاعتماد على نتائج الاستبيان ومخرجات برنامج SPSS

من خلال الجدول رقم (03): نجد أن قيمة معامل الارتباط للمحاور مع الدرجة الكلية للاستبيان تتراوح بين (-0.758 - 0.868) وهي داله إحصائيا عند مستوى دلالة 0.01، مما يؤكد على أن الاستبيان صادق من ناحية المحتوى أو المضمون.

2- الثبات (التناسق الداخلي للبنود ألفا كرو نباخ):

ويقصد به مدى خلوها من الأخطاء غير المنتظمة التي تشوب القياس، أي مدى قياس الاختيار للمقدار الحقيقي للسمة التي يهدف قياسها، فدرجات الاختبار تكون ثابتة إذ كان الاختيار يقيس سمة قياسا منسقا في الظروف المتباينة التي قد تؤدي إلى أخطاء القياس، فالثبات يعني الاتساق والدقة في القياس، والدرجة التي يحصل عليها الفرد في القياس معين تسمى للدرجة الملاحظة.

قمنا بحساب ثبات الاستبيان بطريقة التناسق الداخلي للبنود (ألفا كرو نباخ) بواسطة نظام الحزمة الإحصائية للعلوم الاجتماعية (SPSS₂₅)، النتائج مدونة في الجدول التالي:

الجدول رقم (04): يوضح قيمة ألفا كرو نباخ

المحاور	عدد البنود	قيمة معامل ألفا كرو نباخ	القرار
عادات وأنماط استخدام مواقع التواصل الاجتماعي	07	0.692	دالة إحصائيا
دوافع استخدام مواقع التواصل الاجتماعي	05	0.654	دالة إحصائيا

دالة إحصائية	0.708	07	تأثير مواقع التواصل الاجتماعي على العلاقات الاجتماعية
دالة إحصائية	0.701	19	الدرجة الكلية للاستبيان

المصدر: من إعداد الطالب بالاعتماد على نتائج الاستبيان ومخرجات برنامج SPSS

من خلال الجدول رقم (05): نجد أن قيمة ألفا كرو نباخ لمحور عادات وأنماط استخدام مواقع التواصل الاجتماعي، أي درجة التناسق الداخلي لكل بنود المحور تساوي 0.692 وهي علاقة موجبة بين البنود المشكلة للمحور، ونجد أن قيمة ألفا كرو نباخ لمحور دوافع استخدام مواقع التواصل الاجتماعي، أي درجة التناسق الداخلي لكل بنود المحور تساوي 0.654 وهي علاقة موجبة بين البنود المشكلة للمحور، ونجد أن قيمة ألفا كرو نباخ لمحور تأثير مواقع التواصل الاجتماعي على العلاقات الاجتماعية، أي درجة التناسق الداخلي لكل بنود المحور تساوي 0.708 وهي علاقة موجبة بين البنود المشكلة للمحور، ونجد أن قيمة ألفا كرو نباخ للاستبيان ككل، أي درجة التناسق الداخلي لكل بنود الاستبيان تساوي 0.701، وهي علاقة موجبة بين البنود وبذلك يمكن القول بأن الاستبيان ثابت.

الفرع الثالث: البرامج والأساليب الإحصائية

أ- البرامج الإحصائية:

من أجل تحليل البيانات المتحصل عليها بواسطة الاستبيان، قمنا بالاعتماد على برنامج الحزمة الإحصائية للعلوم الاجتماعية المعروف اختصاراً ب: SPSS النسخة 25.

ب - الأساليب الإحصائية:

من أجل معالجة وتحليل بيانات المتحصل عليها، تم إجراء مجموعة من الاختبارات الإحصائية نذكر منها:

- 1- التكرارات والنسب المئوية: لمعرفة توزيع المعلومات الشخصية لعينة الدراسة.
 - 2- اختبار ألفا كرو نباخ: ويستعمل للحكم على دقة القياس، من خلال تحديد مدى ثبات أداة القياس المتمثلة في الاستبانة.
 - 3- معامل الارتباط بيرسون: هو معامل يقيس صدق الاستبيان من خلال تحديد مدى ارتباط محاور الاستبيان بالدرجة الكلية للاستبيان، ورمزه r.
- المبحث الثاني: عرض ومناقشة نتائج الدراسة الميدانية
- المطلب الأول: عرض نتائج البيانات الشخصية:

1-الجنس:

الجدول رقم (05): يمثل توزيع المبحوثين حسب الجنس

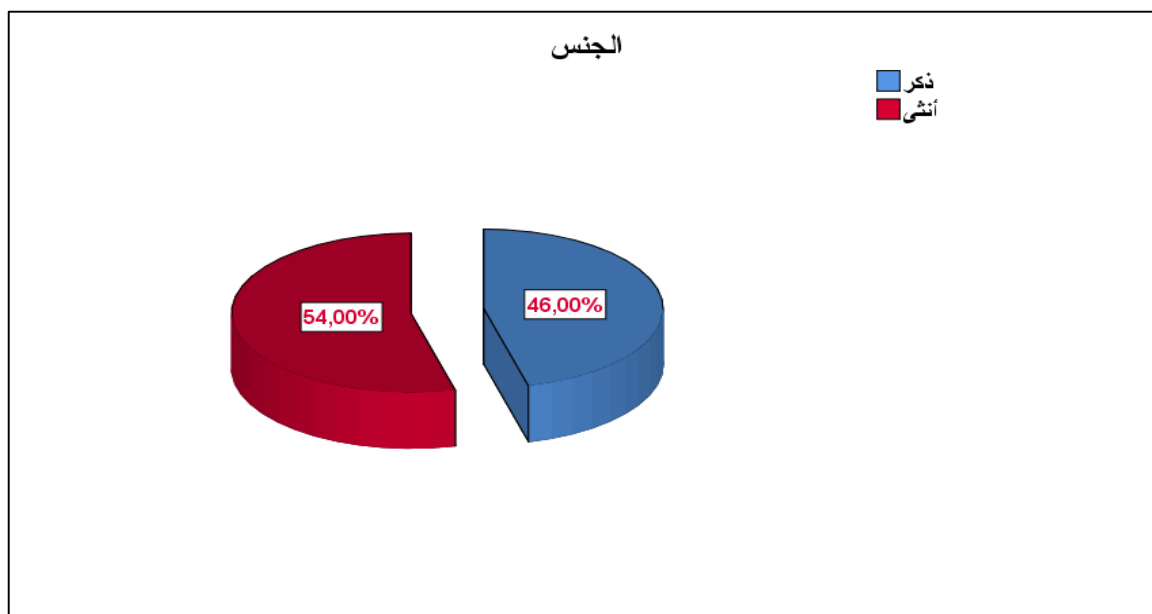
النسبة %	التكرارات	الخيارات
46	23	ذكر
54	27	أنثى
100	50	المجموع

المصدر: من إعداد الطالب بالاعتماد على نتائج الاستبيان ومخرجات برنامج SPSS

من خلال الجدول رقم (05): نلاحظ تقارب النسبتين بالنسبة للجنسين بحيث مالت بفارق طفيف للمبحوثين من جنس الإناث وعددهن 27 مبحوثة بنسبة 54%، تليها نسبة المبحوثين من جنس الذكور وعددهم 23 مبحوث بنسبة 46%.

ومنه نستنتج أن أغلبية المبحوثين هم من جنس الإناث، والشكل رقم (01) يوضح ذلك:

الشكل رقم (01): يمثل توزيع المبحوثين حسب الجنس



المصدر: من إعداد الطالب بالاعتماد على نتائج الاستبيان ومخرجات برنامج SPSS

2-العمر:

الجدول رقم (06): يمثل توزيع المبحوثين حسب العمر

النسبة %	التكرارات	الخيارات
48	24	أقل من 20 سنة
44	22	من 20 إلى 30 سنة
8	4	أكبر من 30 سنة
100	50	المجموع

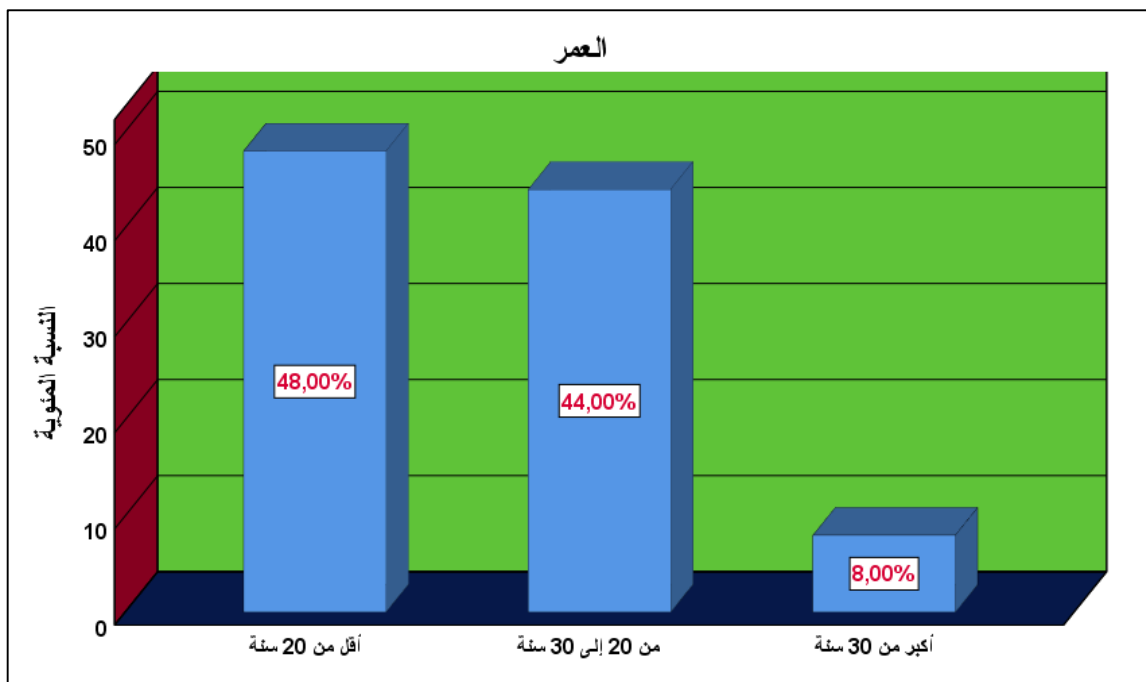
المصدر: من إعداد الطالب بالاعتماد على نتائج الاستبيان ومخرجات برنامج SPSS

من خلال الجدول رقم (06) نلاحظ تقارب النسبتين بين الفئة العمرية للمبحوثين اللذين هم أقل من 20 سنة ومن 20 إلى 30 سنة، وتعلو نسبة فئة الأقل من 20 سنة بـ 58% وعددهم 24 مبحوث، تليها نسبة المبحوثين الذين هم في سن من 20 إلى 30 سنة

وعددهم 22 مبحوث بنسبة 44%، تليها نسبة المبحوثين الذين هم أكبر من 30 سنة وعددهم 4 مبحوثين بنسبة 8% وهي النسبة الأدنى.

ومنه نستنتج أن أغلبية المبحوثين هم من الفئة الشبابية اللذين أعمارهم من أقل من 20 سنة، والشكل رقم (02) يوضح ذلك:

الشكل رقم (02): يمثل توزيع المبحوثين حسب العمر



المصدر: من إعداد الطالب بالاعتماد على نتائج الاستبيان ومخرجات برنامج SPSS

3- المستوى الجامعي:

الجدول رقم (07): يمثل توزيع المبحوثين حسب المستوى الجامعي

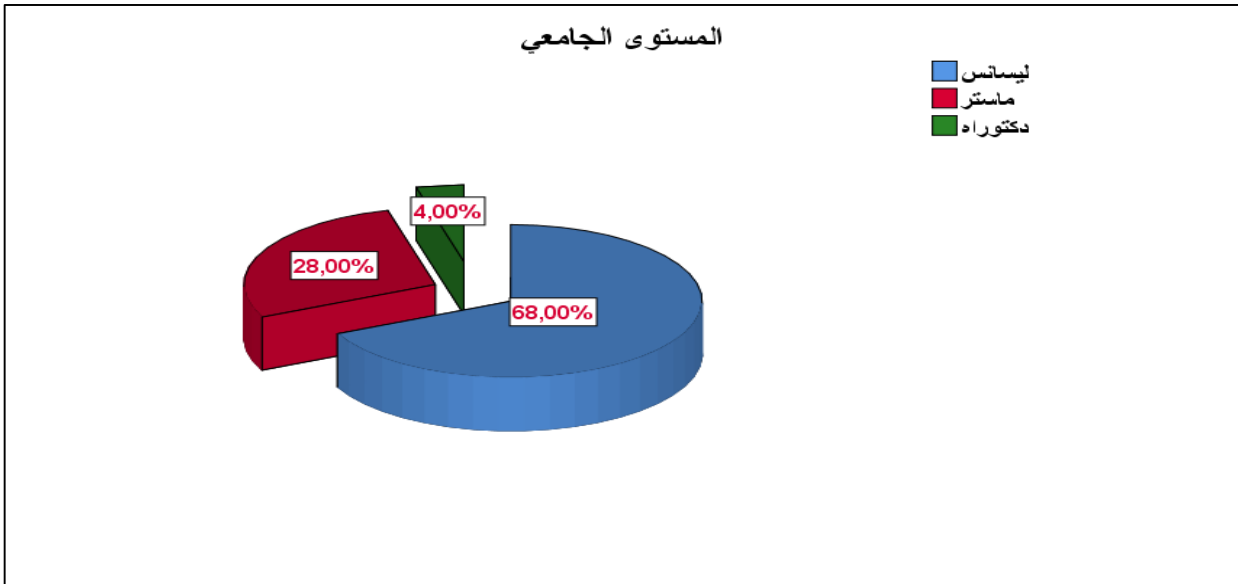
النسبة %	التكرارات	الخيارات
68	34	ليسانس
28	14	ماستر
4	2	دكتوراه

100	50	المجموع
-----	----	---------

المصدر: من إعداد الطالب بالاعتماد على نتائج الاستبيان ومخرجات برنامج SPSS

من خلال الجدول رقم (07) نلاحظ أن أغلبية المبحوثين ذوي المستوى الجامعي ليسانس هم بنسبة 68% وعددهم 34 مبحوث، وهي النسبة الأعلى، تليها نسبة المبحوثين ذوي المستوى الجامعي ماستر هم بنسبة 28% وعددهم 14 مبحوث، تليها نسبة المبحوثين ذوي المستوى الجامعي دكتوراه هم بنسبة 4% وعددهم 2، وهي النسبة الأدنى. ومنه نستنتج أن أعلى نسبة كانت لأغلبية المبحوثين اللذين مستواهم الجامعي ليسانس، والشكل رقم (03) يوضح ذلك:

الشكل رقم (3): يمثل توزيع المبحوثين حسب المستوى الجامعي



المصدر: من إعداد الطالب بالاعتماد على نتائج الاستبيان ومخرجات برنامج SPSS

المطلب الثاني: عرض نتائج المحور الثاني عادات وأنماط استخدام مواقع التواصل الاجتماعي

1- منذ متى وأنت تستخدم مواقع التواصل الاجتماعي؟

الجدول رقم (08): يمثل توزيع إجابات المبحوثين على السؤال رقم (04)

النسبة %	التكرارات	الخيارات
26	13	أقل من 3 سنوات
52	26	من 3 إلى 6 سنوات
18	9	من 6 إلى 10 سنوات
4	2	أكثر من 10 سنوات
100	50	المجموع

المصدر: من إعداد الطالب بالاعتماد على نتائج الاستبيان ومخرجات برنامج SPSS

الجدول رقم (08): وضح أن أعلى نسبة كانت لأغلبية المبحوثين اللذين أجابوا على منذ متى وأنت تستخدم مواقع التواصل الاجتماعي كانت للخيار من 3 إلى 6 سنوات هم بنسبة 52% وعدددهم 26 مبحوث، تليها نسبة المبحوثين اللذين أجابوا على الخيار أقل من 3 سنوات هم بنسبة 26% وعدددهم 13 مبحوث، تليها نسبة المبحوثين اللذين أجابوا على الخيار من 6 إلى 10 سنوات هم بنسبة 18% وعدددهم 9 مبحوثين، وآخر قيمة كانت للمبحوثين اللذين أجابوا على خيار أكثر من 10 سنوات هم بنسبة 4% وعدددهم 2 مبحوثين.

ومنه نستنتج أن مدة استخدام أغلبية المبحوثين لمواقع التواصل الاجتماعي هي من 3 إلى 6 سنوات.

2- ما هي الفترة التي تستخدم فيها مواقع التواصل الاجتماعي؟

الجدول رقم (09): يمثل توزيع إجابات المبحوثين على السؤال رقم (5)

النسبة %	التكرارات	الخيارات
16	8	الفترة الصباحية
6	3	فترة الظهر
32	16	الفترة المسائية
46	23	الفترة الليلية
100	50	المجموع

المصدر: من إعداد الطالب بالاعتماد على نتائج الاستبيان ومخرجات برنامج SPSS

الجدول رقم (09): يوضح أن أعلى نسبة كانت لأغلبية المبحوثين اللذين أجابوا على ما هي الفترة التي تستخدم فيها مواقع التواصل الاجتماعي كانت للخيار الفترة الليلية بنسبة 46% وعدددهم 23 مبحوث، تليها نسبة المبحوثين اللذين أجابوا على الخيار الفترة المسائية هم بنسبة 32% وعدددهم 16 مبحوث، تليها نسبة المبحوثين اللذين أجابوا على الخيار الفترة الصباحية هم بنسبة 16% وعدددهم 8 مبحوثين، وآخر نسبة كانت للمبحوثين اللذين أجابوا على خيار فترة الظهر هم بنسبة 6% وعدددهم 3 مبحوثين.

ومنه نستنتج أن أغلبية المبحوثين يستخدمون مواقع التواصل الاجتماعي في الفترة الليلية، هذا ما يفسر أن الفترة الليلية يوجد فيها حرية من مشاغل باقي الفترات الأخرى.

3- ما هي أكثر المواقع استخداماً؟

الجدول رقم (10): يمثل توزيع إجابات المبحوثين على السؤال رقم (6)

النسبة %	التكرارات	الخيارات
44	22	الفايسبوك
20	10	الواتساب
14	7	التيك توك
10	5	التوتير
6	3	اليوتيوب
6	3	أخرى أذكرها
100	50	المجموع

المصدر: من إعداد الطالب بالاعتماد على نتائج الاستبيان ومخرجات برنامج SPSS

الجدول رقم (10): يوضح أن أعلى نسبة كانت لأغلبية المبحوثين اللذين أجابوا على ما هي أكثر المواقع استخداماً كانت للخيار الفايسبوك بنسبة 44% وعدددهم 22 مبحوث، تليها نسبة اللذين أجابوا على الخيار الواتساب هم بنسبة 20% وعدددهم 10 مبحوثين، تليها نسبة اللذين أجابوا على خيار التيك توك هم بنسبة 14% وعدددهم 7 مبحوثين، تليها نسبة اللذين أجابوا على خيار التوتير هم بنسبة 10% وعدددهم 5 مبحوثين، تليها تساوي آخر النسبتين اللذين أجابوا خيار اليوتيوب وأخرى هم بنسبة 6% وعدددهم 3 مبحوثين.

ومنه نستنتج أن أغلبية المبحوثين يستخدمون موقع الفايسبوك للتواصل الاجتماعي، هذا ما يفسر أن موقع الفايسبوك هو المفضل والأكثر تداول بين أفراد عينة الدراسة.

4- ما هي المدة التي تقضيها يوميا في استخدام مواقع التواصل الاجتماعي ؟

الجدول رقم (11): يمثل توزيع إجابات المبحوثين على السؤال رقم (7)

النسبة %	التكرارات	الخيارات
16	8	أقل من ساعة
28	14	من ساعة إلى ساعتين
56	28	من ثلاث ساعات فأكثر
100	50	المجموع

المصدر: من إعداد الطالب بالاعتماد على نتائج الاستبيان ومخرجات برنامج SPSS

الجدول رقم (11): يوضح أن أعلى نسبة كانت لأغلبية المبحوثين اللذين أجابوا على ماهي المدة التي تقضيها يوميا في استخدام مواقع التواصل الاجتماعي كانت للخيار من ثلاث ساعات فأكثر بنسبة 56% وعدددهم 28 مبحوث، تليها نسبة المبحوثين اللذين أجابوا على الخيار من ساعة إلى ساعتين هم بنسبة 28% وعدددهم 14 مبحوث، تليها آخر نسبة كانت للمبحوثين اللذين أجابوا على الخيار أقل من ساعة هم بنسبة 16% وعدددهم 8 مبحوثين.

ومنه نستنتج أن أغلبية المبحوثين يقضون يوما من ثلاث ساعات فأكثر في استخدام مواقع التواصل الاجتماعي، هذا ما يفسر أن مواقع التواصل الاجتماعي لها تأثير كبير في استحواذ الوقت دون شعور بمروره بالنسبة لأفراد عينة الدراسة.

5-: أين تستخدم مواقع التواصل الاجتماعي بكثرة؟

الجدول رقم (12): يمثل توزيع إجابات المبحوثين على السؤال رقم (8)

النسبة %	التكرارات	الخيارات
52	26	البيت
36	18	الجامعة
12	6	في الخارج
100	50	المجموع

المصدر: من إعداد الطالب بالاعتماد على نتائج الاستبيان ومخرجات برنامج SPSS

الجدول رقم (12): يوضح أن أعلى نسبة كانت لأغلبية المبحوثين اللذين أجابوا على أين تستخدم مواقع التواصل الاجتماعي كانت لخيار البيت بنسبة 52% وعددهم 26 مبحوث، تليها نسبة اللذين أجابوا على خيار الجامعة هم بنسبة 36% وعددهم 18 مبحوث، وآخر نسبة كانت للذين أجابوا على خيار في الخارج هم بنسبة 12% وعددهم 6 مبحوثين.

ومنه نستنتج أن أغلبية المبحوثين يستخدمون مواقع التواصل الاجتماعي في البيت على خلاف باقي الأماكن، هذا ما يفسر أن البيت قد يكون هو المكان الوحيد الآمن والهادئ بالنسبة لإجابات عينة الدراسة.

6- هل تعتبر استخدام مواقع التواصل الاجتماعي ضروري؟

الجدول رقم (13): يمثل توزيع إجابات المبحوثين على السؤال رقم (9)

النسبة %	التكرارات	الخيارات
10	5	غير ضروري
66	33	ضروري
24	12	ضروري جدا
100	50	المجموع

المصدر: من إعداد الطالب بالاعتماد على نتائج الاستبيان ومخرجات برنامج SPSS

الجدول رقم (13): يوضح أن أعلى نسبة كانت لأغلبية المبحوثين الذين أجابوا على هل تعتبر استخدام مواقع التواصل الاجتماعي ضروري. كانت للخيار ضروري بنسبة 66% وعدددهم 33 مبحوث، تليها نسبة المبحوثين الذين أجابوا على الخيار ضروري جدا هم بنسبة 24% وعدددهم 12 مبحوث، تليها نسبة المبحوثين الذين أجابوا على الخيار غير ضروري هم بنسبة 10% وعدددهم 5 مبحوثين، وهي أدنى نسبة.

ومنه نستنتج أن أغلبية المبحوثين يرون أن استخدام مواقع التواصل الاجتماعي هو ضروري لهم، هذا ما يفسر أن أغلبية المبحوثين مدمنين على استخدام مواقع التواصل الاجتماعي بشكل ملفت.

7- هل تستخدم اسمك الحقيقي في مواقع التواصل الاجتماعي؟

الجدول رقم (14): يمثل توزيع إجابات المبحوثين على السؤال رقم (10)

النسبة %	التكرارات	الخيارات
56	28	نعم
44	22	لا
100	50	المجموع

المصدر: من إعداد الطالب بالاعتماد على نتائج الاستبيان ومخرجات برنامج SPSS

الجدول رقم (14): يوضح أن أعلى نسبة كانت لأغلبية المبحوثين اللذين أجابوا بنعم على هل تستخدم اسمك الحقيقي في مواقع التواصل الاجتماعي هم بنسبة 56% وعدددهم 28 مبحوث، تليها نسبة المبحوثين اللذين أجابوا بلا على هل تستخدم اسمك الحقيقي في مواقع التواصل الاجتماعي. هم بنسبة 44% وعدددهم 22 مبحوث.

ومنه نستنتج أن أغلبية المبحوثين يستخدمون اسمهم الحقيقي في مواقع التواصل الاجتماعي، هذا ما يفسر أن جل أفراد العينة يستحسنون استخدام اسمهم الحقيقي في مواقع التواصل الاجتماعي.

المطلب الثالث: عرض نتائج المحور الثالث دوافع استخدام مواقع التواصل الاجتماعي

1- هل تستخدم مواقع التواصل الاجتماعي لغرض؟

الجدول رقم (15): يمثل توزيع إجابات المبحوثين على السؤال رقم (11)

النسبة %	التكرارات	الخيارات
24	12	الردشة مع الآخرين
26	13	التواصل مع الزملاء
12	6	تبادل المعلومات
16	8	متابعة الاخبار
12	6	التفاعل في الصفحات
10	5	أخرى
100	50	المجموع

المصدر: من إعداد الطالب بالاعتماد على نتائج الاستبيان ومخرجات برنامج SPSS

الجدول رقم (15): يوضح أن أعلى نسبة كانت لأغلبية المبحوثين اللذين أجابوا على هل تستخدم مواقع التواصل الاجتماعي لغرض كانت للخيار التواصل مع الزملاء بنسبة 26% وعدددهم 13 مبحوث، تليها نسبة المبحوثين اللذين أجابوا على الخيار الدردشة مع الآخرين بنسبة 24% وعدددهم 13 مبحوث، تليها تساوي النسبتين للمبحوثين اللذين أجابوا على الخيار تبادل المعلومات ومتابعة الأخبار هم بنسبة 12% وعدددهم 6 مبحوثين، كما راحت النسبة الأقل إلى المبحوثين اللذين أجابوا على الخيار أخرى بـ 10% وعدددهم 5 مبحوثين.

ومنه نستنتج أن أغلبية المبحوثين يستخدمون مواقع التواصل الاجتماعي، لغرض التواصل مع الزملاء والدردشة، هذا ما يفسر أن التواصل مع الزملاء والدردشة أكثره يكون عبر مواقع التواصل الاجتماعي بالنسبة لأفراد عينة الدراسة.

2- ما هو الدافع لإنشاء حسابات في مواقع التواصل الاجتماعي؟

الجدول رقم (16): يمثل توزيع إجابات المبحوثين على السؤال رقم (12)

النسبة %	التكرارات	الخيارات
24	12	رغبتك في ذلك
32	16	الحاجة للاتصال
8	4	التقليد
18	9	التسلية
10	5	مواكبة التكنولوجيا
8	4	أخرى
100	50	المجموع

المصدر: من إعداد الطالب بالاعتماد على نتائج الاستبيان ومخرجات برنامج SPSS

الجدول رقم (16): يوضح أن أعلى نسبة كانت لأغلبية المبحوثين اللذين أجابوا على ما هو الدافع لإنشاء حسابات في مواقع التواصل الاجتماعي كانت للخيار الحاجة للاتصال بنسبة 32% وعدددهم 16 مبحوث، تليها نسبة المبحوثين اللذين أجابوا على الخيار رغبتك في ذلك بـ 24% وعدددهم 12 مبحوث، تليها نسبة المبحوثين اللذين أجابوا على الخيار التسلية بـ 18% وعدددهم 9 مبحوثين، تليها نسبة المبحوثين اللذين أجابوا على الخيار مواكبة التكنولوجيا بـ 10% وعدددهم 5 مبحوثين، تليها تساوي النسبتين وأقلها إلى المبحوثين اللذين أجابوا على الخياران التقليد وأخرى بـ 8% وعدددهم 4 مبحوثين.

ومنه نستنتج أن أغلبية المبحوثين بأن دافعهم الأساسي لإنشاء حساباتهم في مواقع التواصل الاجتماعي هي لدافع الحاجة للاتصال، هذا ما يفسر أن معظم أفراد العينة لديهم رغبة وميول للاتصال عبر مواقع التواصل الاجتماعي بشدة.

3- ما هي الخيارات التي تستخدمها أكثر في مواقع التواصل الاجتماعي؟

الجدول رقم (17): يمثل توزيع إجابات المبحوثين على السؤال رقم (13)

النسبة %	التكرارات	الخيارات
28	14	الدرشة
36	18	مشاهدة الفيديوهات والصور
18	9	المنشورات
12	6	تبادل المعلومات
6	3	أخرى
100	50	المجموع

المصدر: من إعداد الطالب بالاعتماد على نتائج الاستبيان ومخرجات برنامج SPSS

الجدول رقم (17): يوضح أن أعلى نسبة كانت لأغلبية المبحوثين اللذين أجابوا على ما هي الخيارات التي تستخدمها أكثر في مواقع التواصل الاجتماعي. كانت للخيار مشاهدة الفيديوهات والصور بنسبة 36% وعددهم 18 مبحوث، تليها نسبة اللذين أجابوا على خيار الدرشة كان بنسبة 28% وعددهم 14 مبحوث، تليها نسبة اللذين أجابوا على خيار المنشورات هم بنسبة 18% وعددهم 9 مبحوثين، تليها نسبة اللذين أجابوا على الخيار تبادل المعلومات كان بنسبة 12% وعددهم 6 مبحوثين، تليها أقل نسبة كانت للذين أجابوا على الخيار أخرى هم بنسبة 6% وعددهم 3 مبحوثين.

ومنه نستنتج أن أغلبية المبحوثين يفضلون خيار مشاهدة الفيديوهات والصور في أغلب استخداماتهم لمواقع التواصل الاجتماعي، هذا ما يفسر أن جل المبحوثين يميلون إلى عناصر الترفيه عند استخدامهم لمواقع التواصل الاجتماعي.

4- ما هو الهدف من استخدامك مواقع التواصل الاجتماعي؟

الجدول رقم (18): يمثل توزيع إجابات المبحوثين على السؤال رقم (14)

النسبة %	التكرارات	الخيارات
52	26	اجتماعي
34	17	علمي
14	7	ثقافي
100	50	المجموع

المصدر: من إعداد الطالب بالاعتماد على نتائج الاستبيان ومخرجات برنامج SPSS

الجدول رقم (18): يوضح أن أعلى نسبة كانت لأغلبية المبحوثين اللذين أجابوا على ما هو الهدف استخدامك مواقع التواصل الاجتماعي. كانت للخيار اجتماعي بنسبة 52% وعدددهم 26 مبحوث، تليها نسبة المبحوثين اللذين أجابوا على الخيار علميهم بنسبة 34% وعدددهم 17 مبحوث، تليها نسبة المبحوثين اللذين أجابوا على الخيار ثقافيم بنسبة 14% وعدددهم 7 مبحوثين وهي أقل نسبة

ومنه نستنتج أن هدف استخدام أغلبية المبحوثين لمواقع التواصل الاجتماعي هو هدف اجتماعي وقليل منه علمي، هذا ما يفسر أن أكثر أفراد عينة الدراسة يستغلون مواقع التواصل الاجتماعي لإنشاء علاقات اجتماعية.

5- ما هي المضامين التي تتناولها عند استخدامك مواقع التواصل الاجتماعي؟

الجدول رقم (19): يمثل توزيع إجابات المبحوثين على السؤال رقم (15)

النسبة %	التكرارات	الخيارات
30	15	اجتماعية
8	4	سياسية
8	4	ترفيهية
6	3	تعليمية
26	13	دينية
22	11	رياضية
100	50	المجموع

المصدر: من إعداد الطالب بالاعتماد على نتائج الاستبيان ومخرجات برنامج SPSS

الجدول رقم (19): يوضح أن أعلى نسبة كانت لأغلبية المبحوثين اللذين أجابوا على ما هي المضامين التي تتناولها عند استخدامك مواقع التواصل الاجتماعي. كانت للخيار اجتماعية بنسبة 30% وعدددهم 15 مبحوث، تليها نسبة اللذين أجابوا على الخيار دينية هم بنسبة 26% وعدددهم 13 مبحوث، تليها نسبة اللذين أجابوا على الخيار رياضية هم بنسبة 22% وعدددهم 11 مبحوث، تليها تساوي النسبتين اللذين أجابوا على الخياران سياسية وترفيهية هم بنسبة 8% وعدددهم 4 مبحوثين، تليها أقل قيمة للذين أجابوا على الخيار تعليمية هم بنسبة 6% وعدددهم 3 مبحوثين.

ومنه نستنتج أن أكبر عدد من المبحوثين اللذين يستخدمون مواقع التواصل الاجتماعي مضمونها اجتماعي محض، هذا ما يفسر أن جل أفراد العينة يميلون للمواضيع الاجتماعية عبر مواقع التواصل الاجتماعي بكثرة.

المطلب الرابع: عرض نتائج المحور الرابع تأثير مواقع التواصل الاجتماعي على العلاقات الاجتماعية

1- هل تعتقد أن مواقع التواصل الاجتماعي أثرت على علاقاتك بالواقع؟

الجدول رقم (20): يمثل توزيع إجابات المبحوثين على السؤال رقم (16)

النسبة %	التكرارات	الخيارات
26	13	نعم
30	15	لا
44	22	أحيانا
100	50	المجموع

المصدر: من إعداد الطالب بالاعتماد على نتائج الاستبيان ومخرجات برنامج SPSS

الجدول رقم (20): يوضح أن أعلى نسبة كانت لأغلبية المبحوثين اللذين أجابوا بأحيانا على هل تعتقد أن مواقع التواصل الاجتماعي أثرت على علاقتك بالواقع هم بنسبة 44% وعددهم 22 مبحوث، تليها نسبة المبحوثين اللذين أجابوا بلا على هل تعتقد أن مواقع التواصل الاجتماعي أثرت على علاقتك بالواقع. هم بنسبة 30% وعددهم 15 مبحوث، تليها آخر نسبة للذين أجابوا بنعم على هل تعتقد أن مواقع التواصل الاجتماعي أثرت على علاقتك بالواقع. هم بنسبة 26% وعددهم 13 مبحوث.

ومنه نستنتج أن أغلبية المبحوثين أجابوا بأحيانا تأثير مواقع التواصل الاجتماعي على علاقتهم بالواقع، هذا ما يفسر أن معظم أفراد العينة محايدون في هذا الجانب.

2- هل يشكو أفراد أسرتك بسبب طول الوقت الذي تقضيه في استخدام مواقع التواصل الاجتماعي ؟

الجدول رقم (21): يمثل توزيع إجابات المبحوثين على السؤال رقم (17)

النسبة %	التكرارات	الخيارات
26	13	نادرا
38	19	أحيانا
36	18	دائما
100	50	المجموع

المصدر: من إعداد الطالب بالاعتماد على نتائج الاستبيان ومخرجات برنامج SPSS

الجدول رقم (21): يوضح أن أعلى نسبة كانت لأغلبية المبحوثين اللذين أجابوا بأحيانا على هل يشكو أفراد أسرتك بسبب طول الوقت الذي تقضيه في استخدام مواقع التواصل الاجتماعي هم بنسبة 38% وعددهم 19 مبحوث، تليها نسبة المبحوثين اللذين أجابوا بدائما على هل يشكو أفراد أسرتك بسبب طول الوقت الذي تقضيه في استخدام مواقع التواصل الاجتماعي. هم بنسبة 36% وعددهم 18 مبحوث، وهي نسبة قريبة جدا من النسبة الأعلى، تليها أقل نسبة للذين أجابوا بنادرا على هل يشكو أفراد أسرتك بسبب طول الوقت الذي تقضيه في استخدام مواقع التواصل الاجتماعي. هم بنسبة 26% وعددهم 13 مبحوث.

ومنه نستنتج أن أغلبية المبحوثين بين أحيانا ودائما أسرهم يشكون من طول الوقت الذي يقضونه في استخدام مواقع التواصل الاجتماعي، هذا ما يفسر وجود استتكار من أسر عينة الدراسة لسوء استغلال الوقت.

3- هل تشعر أن تفاعلك مع العائلة قل بسبب استخدامك مواقع التواصل الاجتماعي؟

الجدول رقم (22): يمثل توزيع إجابات المبحوثين على السؤال رقم (18)

النسبة %	التكرارات	الخيارات
26	13	نادرا
40	20	أحيانا
30	15	دائما
4	2	غالبا
100	50	المجموع

المصدر: من إعداد الطالب بالاعتماد على نتائج الاستبيان ومخرجات برنامج SPSS

الجدول رقم (22): يوضح أن أعلى نسبة كانت لأغلبية المبحوثين اللذين أجابوا على هل تشعر أن تفاعلك مع العائلة قل بسبب استخدامك مواقع التواصل الاجتماعي، كانت للخيار أحيانا بنسبة 40% وعدددهم 20 مبحوث، تليها نسبة اللذين أجابوا على الخيار دائما هم بنسبة 30% وعدددهم 15 مبحوث، تليها نسبة اللذين أجابوا على الخيار نادرا وهم بنسبة 26% وعدددهم 13 مبحوث، تليها أقل قيمة للذين أجابوا على الخيار غالبا هم بنسبة 4% وعدددهم 2 مبحوثين.

ومنه نستنتج أن أكبر عدد من المبحوثين اللذين يقرون بأن تفاعلهم الأسري قل بسبب استخدامهم لمواقع التواصل الاجتماعي، هذا ما يفسر أن معظم أفراد العينة منشغلون بمواقع التواصل الاجتماعي عن أسرهم.

4- هل تشعر أن تفاعلك مع الزملاء قل بسبب استخدامك مواقع التواصل الاجتماعي؟

الجدول رقم (23): يمثل توزيع إجابات المبحوثين على السؤال رقم (19)

النسبة %	التكرارات	الخيارات
26	13	نادرا
40	20	أحيانا
28	14	دائما
6	3	غالبا
100	50	المجموع

المصدر: من إعداد الطالب بالاعتماد على نتائج الاستبيان ومخرجات برنامج SPSS

الجدول رقم (23): يوضح أن أعلى نسبة كانت لأغلبية المبحوثين اللذين أجابوا على هل تشعر أن تفاعلك مع الزملاء قل بسبب استخدامك مواقع التواصل الاجتماعي، كانت للخيار أحيانا بنسبة 40% وعدددهم 20 مبحوث، تليها نسبة اللذين أجابوا على الخيار دائما هم بنسبة 28% وعدددهم 14 مبحوث، تليها نسبة اللذين أجابوا على الخيار نادرا وهم بنسبة 26% وعدددهم 13 مبحوث، تليها أقل قيمة للذين أجابوا على الخيار غالبا هم بنسبة 6% وعدددهم 3 مبحوثين. وهي النسبة الأدنى

ومنه نستنتج أن معظم المبحوثين يرون بأن تفاعلهم مع زملائهم قل بسبب استخدامهم لمواقع التواصل الاجتماعي، هذا ما يفسر أن معظم أفراد العينة غير مهتمين لمحيطهم الاجتماعي بسبب انشغالهم بمواقع التواصل الاجتماعي.

5- هل تشعر أنك منعزل بسبب افراطك في استخدام مواقع التواصل الاجتماعي؟

الجدول رقم (24): يمثل توزيع إجابات المبحوثين على السؤال رقم (20)

النسبة %	التكرارات	الخيارات
26	13	نادرا
42	21	أحيانا
24	12	دائما
8	4	غالبا
100	50	المجموع

المصدر: من إعداد الطالب بالاعتماد على نتائج الاستبيان ومخرجات برنامج SPSS

الجدول رقم (24): يوضح أن أعلى نسبة كانت لأغلبية المبحوثين اللذين أجابوا على هل تشعر أنك منعزل بسبب افراطك في استخدام مواقع التواصل الاجتماعي، كانت للخيار أحيانا بنسبة 42% وعددهم 21 مبحوث، تليها نسبة اللذين أجابوا على الخيار نادرا هم بنسبة 26% وعددهم 13 مبحوث، تليها نسبة اللذين أجابوا على الخيار دائما هم بنسبة 24% وعددهم 12 مبحوث، تليها أقل قيمة للذين أجابوا على الخيار غالبا هم بنسبة 8% وعددهم 4 مبحوثين.

ومنه نستنتج أن أكبر عدد من المبحوثين اللذين يرون أنه أحيانا ما يشعرون بأنهم منعزلون بسبب افراطهم في استخدام مواقع التواصل الاجتماعي، هذا ما يفسر أن جل أفراد العينة غير واعين لوضعهم اتجاه مواقع التواصل الاجتماعي.

6- هل بإمكانك الاستغناء على استخدام مواقع التواصل الاجتماعي؟

الجدول رقم (25): يمثل توزيع إجابات المبحوثين على السؤال رقم (21)

النسبة %	التكرارات	الخيارات
28	14	نعم
72	36	لا
100	50	المجموع

المصدر: من إعداد الطالب بالاعتماد على نتائج الاستبيان ومخرجات برنامج SPSS

الجدول رقم (25): يوضح أن أعلى نسبة كانت لأغلبية المبحوثين اللذين أجابوا بلا على هل بإمكانك الاستغناء على استخدام مواقع التواصل الاجتماعي، هم بنسبة 72% وعدددهم 36 مبحوث، تليها نسبة المبحوثين اللذين أجابوا بنعم على هل بإمكانك الاستغناء على استخدام مواقع التواصل الاجتماعي؟ هم بنسبة 28% وعدددهم 14 مبحوث.

ومنه نستنتج أن أغلبية المبحوثين لا يستطيعون الاستغناء عن استعمال مواقع التواصل الاجتماعي، هذا ما يفسر أن معظم أفراد العينة هم تحت رحمة مواقع التواصل الاجتماعي.

7- ما مدى تأثير استخدام مواقع التواصل الاجتماعي؟

الجدول رقم (26): يمثل توزيع إجابات المبحوثين على السؤال رقم (22)

النسبة %	التكرارات	الخيارات
24	12	يؤثر سلبيا
36	18	يؤثر ايجابيا
40	20	تأثيره يرجع لطبيعة استخدامه
100	50	المجموع

المصدر: من إعداد الطالب بالاعتماد على نتائج الاستبيان ومخرجات برنامج SPSS

الجدول رقم (26): يوضح أن أعلى نسبة كانت لأغلبية المبحوثين اللذين أجابوا على ما مدى تأثير استخدام مواقع التواصل الاجتماعي، كانت للخيار تأثيره يرجع لطبيعة استخدامه بنسبة 40% وعدددهم 20 مبحوث، تليها نسبة المبحوثين اللذين أجابوا على الخيار يؤثر إيجابيا هم بنسبة 36% وعدددهم 18 مبحوث، تليها نسبة المبحوثين اللذين أجابوا على الخيار يؤثر سلبيا هم بنسبة 24% وعدددهم 12 مبحوثين وهي أقل نسبة

ومنه نستنتج أن أغلبية المبحوثين يرون أن تأثير استخدام مواقع التواصل الاجتماعي يزعج لطبيعة استخدامه، هذا ما يفسر أن معظم أفراد عينة الدراسة يتأثرون كل حسب رغبته وميوله في استخدام مواقع التواصل الاجتماعي.

المطلب الخامس: مناقشة وتفسير النتائج في ضوء الفرضيات

1- مناقشة وتفسير نتائج الفرضية الأولى

تنص الفرضية الأولى على أن: " توجد العديد من العادات والأنماط لاستخدام مواقع التواصل الاجتماعي لدى طلبة قسم العلوم الاجتماعية بجامعة الشهيد حمة لخضر بالوادى"، نلاحظ من خلال نتائج الجداول رقم:(8-9 - 10-11-12-13-14)، الخاصة بعرض وتحليل نتائج عبارات المحور الثاني والتي جاءت كالآتي:

- ✓ من خلال النتائج تبين لنا أن نسبة 52% من المبحوثين يستخدمون مواقع التواصل الاجتماعي في مدة تتراوح من 3 إلى 6 سنوات.
- ✓ يتضح من خلال النتائج أن نسبة 46% من المبحوثين يستخدمون مواقع التواصل الاجتماعي في الفترة الليلية.
- ✓ تبين لنا نسبة 44% من المبحوثين يرون أنهم أكثر المواقع استخداما لديهم هو الفايسبوك.

✓ أكدت لنا نسبة 56% من المبحوثين المدة التي يقضونها يوميا في استخدام مواقع التواصل الاجتماعي هي من ثلاث ساعات فأكثر.

✓ تبين لنا نسبة 52% من المبحوثين يستخدمون مواقع التواصل الاجتماعي في البيت.

✓ يتضح من خلال النتائج أن نسبة 66% من المبحوثين يرون بأن استخدام مواقع التواصل الاجتماعي ضروري.

✓ تبين لنا نسبة 56% من المبحوثين يستخدمون اسمهم الحقيقي في مواقع التواصل الاجتماعي.

من خلال هذه النتائج يتضح أن هناك العديد من العادات والأنماط لاستخدام مواقع التواصل الاجتماعي لدى طلبة قسم العلوم الاجتماعية بجامعة الشهيد حمة لخضر بالوادي، ومنه نقول إن الفرضية الأولى محققة، إذا نقبل الفرضية الأولى القائلة بأنه: " توجد العديد من العادات والأنماط لاستخدام مواقع التواصل الاجتماعي لدى طلبة قسم العلوم الاجتماعية بجامعة الشهيد حمة لخضر بالوادي"، وتتمثل هذا العادات والأنماط في استخدامهم لمواقع التواصل الاجتماعي كان في مدة تتراوح من 3 إلى 6 سنوات، بالإضافة إلى أن استخدامهم يكون في الفترة الليلية في الغالب، فهم يستخدمون موقع الفيسبوك بكثرة، فهم يستخدمون مواقع التواصل الاجتماعي يوميا في مدة تتراوح من ثلاث ساعات فأكثر، ويستخدمونه في العادة في البيت، كذا اعتقادهم بأن استخدام مواقع التواصل الاجتماعي ضروري، فهم يستخدمون اسمهم الحقيقي في مواقع التواصل الاجتماعي، وكل هذه المؤشرات تدل على أن هناك العديد من العادات والأنماط لاستخدام مواقع التواصل الاجتماعي لدى طلبة قسم العلوم الاجتماعية بجامعة الشهيد حمة لخضر بالوادي.

2- مناقشة وتفسير نتائج الفرضية الثانية

تنص الفرضية الثانية على أن: " يوجد دوافع لاستخدام مواقع التواصل الاجتماعي لدى طلبة قسم العلوم الاجتماعية بجامعة الشهيد حمة لخضر بالوادي"، نلاحظ من خلال نتائج الجداول رقم:(15-16-17-18-19)، الخاصة بعرض وتحليل نتائج عبارات المحور الثالث والتي جاءت كالآتي:

✓ من خلال النتائج تبين لنا أن نسبة 26% من المبحوثين يرون بأن استخدامهم لمواقع التواصل الاجتماعي لغرض التواصل مع الزملاء.

✓ يتضح من خلال النتائج أن نسبة 32% من المبحوثين يرون بأن الدافع لإنشاء حسابات في مواقع التواصل الاجتماعي كانت لحاجتهم للاتصال.

✓ تبين لنا نسبة 36% من المبحوثين يرون يستخدمون مشاهدة الفيديوهات والصور أكثر شيء في مواقع التواصل الاجتماعي.

✓ أكدت لنا نسبة 52% من المبحوثين يرون بأن الهدف من استخدامهم لمواقع التواصل الاجتماعي هو اجتماعي.

✓ تبين لنا نسبة 30% من المبحوثين يرون بأن المضامين التي يتناولونها عند استخدامهم لمواقع التواصل الاجتماعي هي مضامين اجتماعية.

من خلال هذه النتائج يتضح أن هناك دوافع لاستخدام مواقع التواصل الاجتماعي

لدى طلبة قسم العلوم الاجتماعية بجامعة الشهيد حمة لخضر بالوادي، ومنه نقول إن

الفرضية الثانية محققة، إذا نقبل الفرضية الثانية القائلة بأنه: " يوجد دوافع لاستخدام مواقع

التواصل الاجتماعي لدى طلبة قسم العلوم الاجتماعية بجامعة الشهيد حمة لخضر

بالوادي" وتتمثل هذه الدوافع في أن استخدامهم لمواقع التواصل الاجتماعي لغرض التواصل

مع الزملاء، بالإضافة إلى أن الدافع لإنشاء حسابات في مواقع التواصل الاجتماعي كانت

ل حاجتهم للاتصال، بحيث يستخدمون مشاهدة الفيديوهات والصور أكثر شيء في مواقع التواصل الاجتماعي، وكذا يعتبرون ان الهدف من استخدامهم لمواقع التواصل الاجتماعي هو اجتماعي، وأن المضامين التي يتناولونها عند استخدامهم لمواقع التواصل الاجتماعي هي مضامين اجتماعية، وكل هذه المؤشرات تدل على أنه يوجد دوافع لاستخدام مواقع التواصل الاجتماعي لدى طلبة قسم العلوم الاجتماعية بجامعة الشهيد حمة لخضر بالوادي.

3- مناقشة وتفسير نتائج الفرضية الثالثة

تنص الفرضية الثالثة على أن: " يوجد تأثير لاستخدام مواقع التواصل الاجتماعي على العلاقات الاجتماعية لدى طلبة قسم العلوم الاجتماعية بجامعة الشهيد حمة لخضر بالوادي"، نلاحظ من خلال نتائج الجداول رقم: (20-21-22-23-24-25-26)، الخاصة بعرض وتحليل نتائج عبارات المحور الرابع والتي جاءت كالآتي:

- ✓ من خلال النتائج تبين لنا أن نسبة 44% من المبحوثين يعتقدون أن مواقع التواصل الاجتماعي أثرت على علاقتهم بالواقع.
- ✓ يتضح من خلال النتائج أن نسبة 38% من المبحوثين يرون بأنه أحيانا ما يشكوا أفراد أسرهم بسبب طول الوقت الذي يقضونه في استخدام مواقع التواصل الاجتماعي.
- ✓ تبين لنا نسبة 40% من المبحوثين أحيانا ما يشعرون أن تفاعلهم مع العائلة قل بسبب استخدامهم لمواقع التواصل الاجتماعي.
- ✓ أكدت لنا نسبة 40% من المبحوثين أحيانا ما يشعرون أن تفاعلهم مع الزملاء قل بسبب استخدامهم لمواقع التواصل الاجتماعي.
- ✓ تبين لنا نسبة 42% من المبحوثين يرون بأنه أحيانا ما يشعرون بالعزلة بسبب إفراطهم في استخدام مواقع التواصل الاجتماعي.
- ✓ تبين لنا نسبة 72% من المبحوثين يرون بأنه لا يمكنهم الاستغناء على استخدام مواقع التواصل الاجتماعي.

✓ أكدت لنا نسبة 71.7 % من المبحوثين بأن تأثير استخدام مواقع التواصل الاجتماعي يرجع لطبيعة استخدامه.

من خلال هذه النتائج يتضح أن هناك تأثير لاستخدام مواقع التواصل الاجتماعي على العلاقات الاجتماعية لدى طلبة قسم العلوم الاجتماعية بجامعة الشهيد حمة لخضر بالوادي، ومنه نقول إن الفرضية الثالثة محققة، إذا نقبل الفرضية الثالثة القائلة بأنه: " يوجد تأثير لاستخدام مواقع التواصل الاجتماعي على العلاقات الاجتماعية لدى طلبة قسم العلوم الاجتماعية بجامعة الشهيد حمة لخضر بالوادي"، ويتمثل هذا التأثير من خلال تأثيره على العلاقات الواقعية، بحيث يشكو أفراد أسرهم بسبب طول الوقت الذي يقضونه في استخدام مواقع التواصل الاجتماعي، فهم يقرون بأن تفاعلهم مع العائلة والزملاء قل بسبب استخدامهم لمواقع التواصل الاجتماعي، بالإضافة إلى أنهم يعتبرون الأجر الذي يتقاضوه مقارنة بحجم مهامهم ومسؤولياتهم داخل العمل مرضي لهم، وأنهم يشعرون بالعزلة بسبب افراطهم في استخدام مواقع التواصل الاجتماعي، فهم يرون بأنه لا يمكنهم الاستغناء على استخدام مواقع التواصل الاجتماعي، ويرون بأن تأثير استخدام مواقع التواصل الاجتماعي راجع لطبيعة استخدامه وكل هذه المؤشرات تدل على أنه يوجد تأثير لاستخدام مواقع التواصل الاجتماعي على العلاقات الاجتماعية لدى طلبة قسم العلوم الاجتماعية بجامعة الشهيد حمة لخضر بالوادي.

خلاصة

وفي الأخير فإنه ومن خلال عرض وتحليل ومناقشة وتفسير نتائج الدراسة وذلك عبر مراحل وخطوات اتضح أنه يوجد العديد من العادات والأنماط لاستخدام مواقع التواصل الاجتماعي لدى طلبة قسم العلوم الاجتماعية بجامعة الشهيد حمه لخضر بالوادي، وأنه يوجد دوافع لاستخدام مواقع التواصل الاجتماعي لدى طلبة قسم العلوم الاجتماعية بجامعة الشهيد حمه لخضر بالوادي، وأن هذا تأثير لاستخدام مواقع التواصل الاجتماعي على العلاقات الاجتماعية لدى طلبة قسم العلوم الاجتماعية بجامعة الشهيد حمه لخضر بالوادي، حيث تم التأكد من ذلك عبر أساليب إحصائية باستعمال برنامج SPSS نسخة 25، مما أسفرت النتائج على تحقق كل الفرضيات.

خاتمة

الخاتمة:

وصفوة القول بعد التعرف على الجوانب النظرية والتطبيقية لهذه الدراسة المسطرة بعنوان "تأثير مواقع التواصل الاجتماعي على العلاقات الاجتماعية"، يتبين أن هناك علاقة وطيدة بين مواقع التواصل الاجتماعي والعلاقات الاجتماعية، إذ أن كل واحدة منهما هي همزة وصل للأخرى فكلاهما يؤثر في الآخر، وهذا ما تم التوصل إليه من خلال تساؤلات وفرضيات هذه الدراسة.

تعتبر مواقع التواصل الاجتماعي التي تسمح للأفراد المجتمع بتبادل المعلومات والأفكار والتعلم والتثقيف والتسلية، كما يمكن اعتباره مختبر لعمليات التعارف، وقد تمكنت هذه المواقع من بلوغ كل فئات العمرية على اختلافها من صغار وكبار خاصة الفئة الأهم وهي فئة الشباب، وكما خلقت علاقات اجتماعية جديدة وسعت دائرة التعارف في جميع شرائح المجتمع، وأصبحت مواقع التواصل الاجتماعي هي الباب الواسع لكل شرائح المجتمع في كل المعاملات، سواء كانت قريبة أو بعيدة.

إذا من خلال دراستنا لموضوع تأثير مواقع التواصل الاجتماعي على العلاقات الاجتماعية يمكن أن نقول في صفوة الكلام من خلال ما سبق أن هذه المواقع انتشرت بشكل رهيب في المجتمعات، كما لها إيجابيات ولها أيضا سلبيات، أما بخصوص تأثيراتها فهي ترجع لطبيعة وكيفية استخدامها من طرف مستعمليها.

قائمة

المصادر

والمراجع

أولاً: المراجع

- أحمد بن مرسلي، مناهج البحث في علوم الإعلام والاتصال، ط4، ديوان المطبوعات الجامعية، جامعة الجزائر، 2010
- حسين محمود هشيمي، العلاقات العامة وشبكات التواصل الاجتماعي، ط1، دار أسامة للنشر والتوزيع، عمان، 2015.
- ريم ماجد، منهجية البحث العلمي، مؤسسة فريديش للنشر، لبنان، سنة 2016.
- كمال دشلي، منهجية البحث العلمي، منشورات جامعة حمادة، كلية الاقتصاد، سنة 2016
- محمد سرحان علي محمود، مناهج البحث العلمي، دار الكتب، طبعة الثالثة، الجمهورية اليمنية
- محمد منير حجاب، الأسس العلمية لكتابة الرسائل الجامعية، دار الفجر للنشر، جامعة جنوب الوادي، 2000

ثانياً: الرسائل الجامعية

- رشا أديب محمد عوض، آثار استخدام مواقع التواصل الاجتماعي على التحصيل الدراسي للأبناء في محافظة طولكرم من وجهة نظر ربوات البيوت، مشروع تخرج استكمالاً للحصول على درجة البكالوريوس في تخصص خدمة اجتماعية، جامعة القدس المفتوحة، 2014.
- رقاني شريفة وصنقلي عائشة، الالتزام التنظيمي وأثره على أداء العاملين، مذكرة لنيل شهادة الماستر، تخصص علم اجتماع تنظيم، جامعة أدرار الجزائر، سنة 2020.
- عبد الحق علي إبراهيم، دور السلوك التنظيمي في أداء المنظمات، مذكرة مقدمة لنيل شهادة دكتوراه الفلسفة في إدارة الأعمال، جامعة السودان كلية الدراسات العليا، الخرطوم (السودان)، سنة 2015.

قائمة المصادر والمراجع

- عبد الحكيم بن عبد الله بن راشد الصوافي، استخدام وسائل التواصل الاجتماعي لدى طلبة الحلقة الثانية من التعليم الأساسي في محافظة شمال الشرقية بسلطنة عمان وعلاقته ببعض المتغيرات، رسالة ماجستير مقدمة لاستكمال الحصول على درجة الماجستير في التربية تخصص إرشاد نفسي: محمد الشيخ حمود، كلية العلوم والآداب، قسم التربية والدراسات الإنسانية، جامعة نزوى، 2014-2015م.
- نجيبة بحيري، نورة بن لوصيف، أثر استخدام شبكات التواصل الاجتماعي على العلاقات الأسرية لدى الطالب الجامعي الفايسبوك -نموذجاً-، مذكرة ماستر تخصص علم النفس التربوي، جامعة 08 ماي 1945م، قالمة، كلية العلوم الإنسانية والاجتماعية، 2015-2016م.

ثالثاً: المجلات

- زهاق محمد، بوهالي طاهر، أثر مواقع التواصل الاجتماعي على العلاقات الاجتماعية للشباب الجزائري، مجلة المجتمع والرياضة، مج06، ع02، جامعة طاهري محمد بشار، الجزائر، 2023/08/6م.
- ميمي محمد عبد المنعم توفيق، شبكات التواصل الاجتماعي ... (النشأة والتأثير)، العدد 24، ج2، مجلة كلية التربية، جامعة عين شمس، 2016.
- نوال بركات، نمط العلاقات الاجتماعية في ظل استخدام مواقع التواصل الاجتماعي بين الحقيقي والافتراضي، مجلة علوم الإنسان والمجتمع، عدد19، جامعة بسكرة، الجزائر، جوان 2016.

الملاحق

ملحق رقم (01): استمارة الاستبيان



الجمهورية الجزائرية الديمقراطية الشعبية

وزارة التربية والتعليم العالي

جامعة الشهيد حمزة لخضر الوادي

كلية العلوم الانسانية الاجتماعية

قسم علم الاجتماع

تخصص علم اجتماع الاتصال



استمارة استبيان حول:

تأثير مواقع التواصل الاجتماعي على العلاقات الاجتماعية

- دراسة ميدانية على عينة من طلبة قسم العلوم الاجتماعية بجامعة الشهيد حمزة
لخضر بالوادي -

عزيزي الطالب (ة):

في إطار انجاز مذكرة تخرج لنيل شهادة ماستر حول الموضوع الموضح أعلاه يشرفنا أن
نقدم اليكم هذه الاستمارة للإجابة على تساؤلاتها والتي سنتخذ لأغراض البحث العلمي كما
نعلمكم ان كل ما ستدلون بيه من تصريحات سيبقى سرياً، شكرا لتعاونكم وتقبلوا منا كل
التقدير والاحترام

نرجو منكم قراءتها بتمعن ثم الإجابة بوضع علامة (x) في الخانة المناسبة

المحور الأول: البيانات الشخصية

- 1-الجنس: ذكر أنثى
- 2-العمر: أقل من 20 سنة من 20 إلى 30 سنة أكبر من 30 سنة
- 3-المستوى الجامعي: ليسانس ماجستير دكتوراه

المحور الثاني: عادات وأنماط استخدام مواقع التواصل الاجتماعي

4-منذ متى وأنت تستخدم مواقع التواصل الاجتماعي؟

- أقل من 3 سنوات من 3 إلى 6 سنوات من 6 إلى 10 سنوات
- أكثر من 10 سنوات

5- ماهي الفترة التي تستخدم فيها مواقع التواصل الاجتماعي؟

- الفترة الصباحية فترة الظهيرة الفترة المسائية الفترة الليلية

6- ماهي أكثر المواقع استخداما؟

- الفايسبوك الواتساب التيك توك التوتير اليوتيوب

أخرى أذكرها

7- ماهي المدة التي تقضيها يوميا في استخدام مواقع التواصل الاجتماعي؟

- أقل من ساعة من ساعة إلى ساعتين من ثلاث ساعات فأكثر

8- أين تستخدم مواقع التواصل الاجتماعي بكثرة؟

- البيت الجامعة في الخارج

9- هل تعتبر استخدام مواقع التواصل الاجتماعي ضروري؟

غير ضروري ضروري ضروري جدا

10- هل تستخدم اسمك الحقيقي في مواقع التواصل الاجتماعي؟

نعم لا

المحور الثالث: دوافع استخدام مواقع التواصل الاجتماعي

11- هل تستخدم مواقع التواصل الاجتماعي لغرض؟

الدردشة مع الآخرين التواصل مع الزملاء تبادل المعلومات
 متابعة الاخبار التفاعل في الصفحات أخرى أذكرها.....

12- ما هو الدافع لإنشاء حسابات في مواقع التواصل الاجتماعي؟

رغبتك في ذلك الحاجة للاتصال التقليد التسلية
 مواكبة التكنولوجيا أخرى أذكرها.....

13- ماهي الخيارات التي تستخدمها أكثر في مواقع التواصل الاجتماعي؟

الدردشة مشاهدة الفيديوهات والصور المنشورات تبادل المعلومات
 أخرى أذكرها.....

14- ما هو الهدف من استخدامك مواقع التواصل الاجتماعي؟

اجتماعي علمي ثقافي

15- ما هي المضامين التي تتناولها عند استخدامك مواقع التواصل الاجتماعي ؟

اجتماعية سياسية ترفيهية تعليمية
دينية رياضية

المحور الرابع: تأثير مواقع التواصل الاجتماعي على العلاقات الاجتماعية

16- هل تعتقد أن مواقع التواصل الاجتماعي أثرت على علاقاتك بالواقع؟

نعم لا أحيانا

17- هل يشكوا أفراد أسرتك بسبب طول الوقت الذي تقضيه في استخدام مواقع التواصل

الاجتماعي؟ نادرا أحيانا دائما

18- هل تشعر أن تفاعلك مع العائلة قل بسبب استخدامك مواقع التواصل الاجتماعي؟

غالبا نادرا أحيانا دائما

19- هل تشعر أن تفاعلك مع الزملاء قل بسبب استخدامك مواقع التواصل الاجتماعي؟

غالبا نادرا أحيانا دائما

20- هل تشعر أنك منعزل بسبب افراطك في استخدام مواقع التواصل الاجتماعي؟

غالبا نادرا أحيانا دائما

21- هل بإمكانك الاستغناء على استخدام مواقع التواصل الاجتماعي؟

نعم لا

22- ما مدى تأثير استخدام مواقع التواصل الاجتماعي؟

يؤثر سلبيا يؤثر إيجابيا تأثيره يرجع لطبيعة استخدامه

ملحق رقم (02): بعض مخرجات برنامج spss

الجنس

		Fréquence	Pourcentage	Pourcentage valide	Pourcentage cumulé
Valide	ذكر	23	46,0	46,0	46,0
	أنثى	27	54,0	54,0	100,0
Total		50	100,0	100,0	

المستوى الجامعي

		Fréquence	Pourcentage	Pourcentage valide	Pourcentage cumulé
Valide	ليسانس	34	68,0	68,0	68,0
	ماجستير	14	28,0	28,0	96,0
	دكتوراه	2	4,0	4,0	100,0
Total		50	100,0	100,0	

العمر

		Fréquence	Pourcentage	Pourcentage valide	Pourcentage cumulé
Valide	أقل من 20 سنة	24	48,0	48,0	48,0
	من 20 إلى 30 سنة	22	44,0	44,0	92,0
	أكبر من 30 سنة	4	8,0	8,0	100,0
Total		50	100,0	100,0	

س4

		Fréquence	Pourcentage	Pourcentage valide	Pourcentage cumulé
Valide	أقل من 3 سنوات	13	26,0	26,0	26,0
	من 3 إلى 6 سنوات	26	52,0	52,0	78,0
	من 6 إلى 10 سنوات	9	18,0	18,0	96,0
	أكثر من 10 سنوات	2	4,0	4,0	100,0
Total		50	100,0	100,0	

س5

		Fréquence	Pourcentage	Pourcentage valide	Pourcentage cumulé
Valide	الفترة الصباحية	8	16,0	16,0	16,0
	فترة الظهيرة	3	6,0	6,0	22,0
	الفترة المسائية	16	32,0	32,0	54,0

23	الفترة الليلية	46,0	46,0	100,0
Total	50	100,0	100,0	

س6

		Fréquence	Pourcentage	Pourcentage valide	Pourcentage cumulé
Valide	الفيسبوك	22	44,0	44,0	44,0
	الواتساب	10	20,0	20,0	64,0
	التيك توك	7	14,0	14,0	78,0
	التوتير	5	10,0	10,0	88,0
	البيوتوب	3	6,0	6,0	94,0
	أخرى أذكرها	3	6,0	6,0	100,0
	Total	50	100,0	100,0	

س7

		Fréquence	Pourcentage	Pourcentage valide	Pourcentage cumulé
Valide	أقل من ساعة	8	16,0	16,0	16,0
	من ساعة إلى ساعتين	14	28,0	28,0	44,0
	من ثلاث ساعات فأكثر	28	56,0	56,0	100,0
	Total	50	100,0	100,0	

س8

		Fréquence	Pourcentage	Pourcentage valide	Pourcentage cumulé
Valide	البيت	26	52,0	52,0	52,0
	الجامعة	18	36,0	36,0	88,0
	في الخارج	6	12,0	12,0	100,0
	Total	50	100,0	100,0	

س9

		Fréquence	Pourcentage	Pourcentage valide	Pourcentage cumulé
Valide	غير ضروري	5	10,0	10,0	10,0
	ضروري	33	66,0	66,0	76,0
	ضروري جدا	12	24,0	24,0	100,0
	Total	50	100,0	100,0	

س10

	Fréquence	Pourcentage	Pourcentage valide	Pourcentage cumulé
Valide	نعم 28	56,0	56,0	56,0
	لا 22	44,0	44,0	100,0
	Total 50	100,0	100,0	

س11

	Fréquence	Pourcentage	Pourcentage valide	Pourcentage cumulé
Valide	الردشة مع الآخرين 12	24,0	24,0	24,0
	التواصل مع الزملاء 13	26,0	26,0	50,0
	تبادل المعلومات 6	12,0	12,0	62,0
	متابعة الاخبار 8	16,0	16,0	78,0
	التفاعل في الصفحات 6	12,0	12,0	90,0
	أخرى 5	10,0	10,0	100,0
	Total 50	100,0	100,0	

س12

	Fréquence	Pourcentage	Pourcentage valide	Pourcentage cumulé
Valide	رغبتك في ذلك 12	24,0	24,0	24,0
	الحاجة للاتصال 16	32,0	32,0	56,0
	التقليد 4	8,0	8,0	64,0
	التسلية 9	18,0	18,0	82,0
	مواكبة التكنولوجيا 5	10,0	10,0	92,0
	أخرى 4	8,0	8,0	100,0
	Total 50	100,0	100,0	

س13

	Fréquence	Pourcentage	Pourcentage valide	Pourcentage cumulé
Valide	الردشة 14	28,0	28,0	28,0
	مشاهدة الفيديوهات والصور 18	36,0	36,0	64,0
	المنشورات 9	18,0	18,0	82,0
	تبادل المعلومات 6	12,0	12,0	94,0
	أخرى 3	6,0	6,0	100,0
	Total 50	100,0	100,0	

س14

		Fréquence	Pourcentage	Pourcentage valide	Pourcentage cumulé
Valide	اجتماعي	26	52,0	52,0	52,0
	علمي	17	34,0	34,0	86,0
	ثقافي	7	14,0	14,0	100,0
	Total	50	100,0	100,0	

س15

		Fréquence	Pourcentage	Pourcentage valide	Pourcentage cumulé
Valide	اجتماعية	15	30,0	30,0	30,0
	سياسية	4	8,0	8,0	38,0
	ترفيهية	4	8,0	8,0	46,0
	تعليمية	3	6,0	6,0	52,0
	دينية	13	26,0	26,0	78,0
	رياضية	11	22,0	22,0	100,0
	Total	50	100,0	100,0	

س16

		Fréquence	Pourcentage	Pourcentage valide	Pourcentage cumulé
Valide	نعم	13	26,0	26,0	26,0
	لا	15	30,0	30,0	56,0
	أحيانا	22	44,0	44,0	100,0
	Total	50	100,0	100,0	

س17

		Fréquence	Pourcentage	Pourcentage valide	Pourcentage cumulé
Valide	نادرا	13	26,0	26,0	26,0
	أحيانا	19	38,0	38,0	64,0
	دائما	18	36,0	36,0	100,0
	Total	50	100,0	100,0	

س18

		Fréquence	Pourcentage	Pourcentage valide	Pourcentage cumulé
Valide	نادرا	13	26,0	26,0	26,0
	أحيانا	20	40,0	40,0	66,0
	دائما	15	30,0	30,0	96,0

	غاليا 2	4,0	4,0	100,0
	Total 50	100,0	100,0	

س19

		Fréquence	Pourcentage	Pourcentage valide	Pourcentage cumulé
Valide	نادرا	13	26,0	26,0	26,0
	أحيانا	20	40,0	40,0	66,0
	دائما	14	28,0	28,0	94,0
	غاليا	3	6,0	6,0	100,0
	Total 50		100,0	100,0	

س20

		Fréquence	Pourcentage	Pourcentage valide	Pourcentage cumulé
Valide	نادرا	13	26,0	26,0	26,0
	أحيانا	21	42,0	42,0	68,0
	دائما	12	24,0	24,0	92,0
	غاليا	4	8,0	8,0	100,0
	Total 50		100,0	100,0	

س21

		Fréquence	Pourcentage	Pourcentage valide	Pourcentage cumulé
Valide	نعم	14	28,0	28,0	28,0
	لا	36	72,0	72,0	100,0
	Total 50		100,0	100,0	

س22

		Fréquence	Pourcentage	Pourcentage valide	Pourcentage cumulé
Valide	يؤثر سلبيًا	12	24,0	24,0	24,0
	يؤثر ايجابيا	18	36,0	36,0	60,0
	تأثيره يرجع لطبيعة استخدامه	20	40,0	40,0	100,0
	Total 50		100,0	100,0	