



الجمهورية الجزائرية الديمقراطية الشعبية

وزارة التعليم العالي والبحث العلمي

جامعة الشهيد حمة لخضر - الوادي -



كلية العلوم الإنسانية والاجتماعية

قسم العلوم الإنسانية

تأثير التعرض للدراما التلفزيونية

على إدراك الشباب الجزائري للواقع الاجتماعي

مذكرة مكملة تدخل ضمن متطلبات نيل شهادة الماستر

في الإعلام والاتصال - تخصص : سمعي بصري

إشراف الأستاذ:

• د.رشيد خضير

إعداد الطالبين:

• احمد بوطي

• رشيد خضور

لجنة المناقشة

الأستاذ	الرتبة	الصفة
رشيد خضير	دكتور	مشرفا ومقررا
محمد البشير محمودي	استاذ	ممتحن 1
ليلي يحيياوي	استاذ	ممتحن 2

السنة الجامعية: 2020-2021

# الإهداء

أهدي ثمرة هذا النجاح إلى

الوطن الغالي الجزائر حبا ووفاء.

إلى روح أبي الغالي الذين تمنيت لو كان حاضرا معي اليوم ، إلى أمي

أدامها الله تاجا فوق رؤوسنا

إلى زوجتي وإبنتي لينا

إلى إخوتي وأخواتي

إلى جميع زملائي وأصدقائي

أحمد بوطي

# الإهداء

أهدي ثمرة هذا النجاح إلى والدي الكريمين

إلى كل الأسرة فردا فردا ، كل باسمه

إلى جميع أصدقائي ، زملائي طيلة مساري الدراسي

إلى إخوتي وأخواتي

إلى جميع زملائي وأصدقائي

رشيد خضور

# شكر وعرّفان

الشكر لله على توفيقه لنا على إتمام و إنجاز هته المذكرة

ونبعا من صدق ما تكنه أفئدتنا نتوجه بالشكر الجزيل لكل من ساعدنا من قريب أو بعيد في إنجاز هته المذكرة ، وعلى رأسهم الأستاذ الدكتور:رشيد خضير الذي جاد علينا بتوجيهاته القيمة والتي أوصلتنا لإتمام هذا العمل ، كما لا يفوتنا أن نتقدم بأحر عبارات الشكر لجميع الأساتذة الذين نلنا شرف تدريسهم لنا منذ أن وطأت أقدامنا هذا الصرح العلمي المبارك ، دون أن ننسى جميع الزملاء الذين رافقونا طيلة هذا المسار العلمي ، متمنين للجميع كل سبل النجاح في الدنيا و الآخرة.

## ملخص الدراسة باللغة العربية:

تعد الدراما التلفزيونية المرآة العاكسة للحياة الواقعية للأفراد والمجتمعات ، بل وتتعداه الى دراسة ما تحويها من القضايا والوقائع معالجتها وبالتالي المساهمة بشكل او باخر في عملية التنشئة الاجتماعية وتشكيل المنظومة الفكرية والثقافية للأفراد والمجتمعات سواءا بالإيجاب او بالسلب ، وتأتي هاته الدراسة لتسلط الضوء على التأثيرات التي تقوم بها الدراما التلفزيونية في اوساط الطلبة الجامعين لجامعة الشهيد حمة لخضر بالوادي مع واقعهم الاجتماعي المعاش والذي تجسد في هاته الدراسة في ثلاثة ظواهر اجتماعية تعد الاكثر انتشارا في الأوساط الاجتماعية خاصة الفئة العمرية لعينة الدراسة والتي هي عينة قصدية لطلبة كلية العلوم الإنسانية والاجتماعية ، وهته الظواهر تمثلت في : العنف ، ادمان المخدرات والهجرة ، وقد سارت هاته الدراسة وفق المنهج المسحي والاستبيان كأداة لجمع البيانات ، في سبيل الوصول الى اجابة عن جملة من الفرضيات والتساؤلات التي تلخصت في المحاور :

- تحديد انماط مشاهدة الطالب الجامعي للدراما التلفزيونية
  - تبين دوافع مشاهدة الطالب الجامعي للدراما التلفزيونية
  - تأثير مشاهدة الطالب الجامعي للدراما التلفزيونية في تنامي الظواهر محور الدراسة
  - تقييم الطالب الجامعي لما تبته الدراما التلفزيونية من مضامين اعلامية
- وقد امتدت هته الدراسة طيلة السداسي الثاني للموسم الجامعي 2020-2021.

وخلصت الى جملة من النتائج اهمها : ان هنالك دوافع تدفع الشباب الجامعي لمتابعة الدراما التلفزيونية باختلاف أنماط وعادات هاته المتابعة ، وان الجانب النسوي أكثر طرف لهته المتابعة ، الامر الذي يترك تاثيرا على ادراك الواقع الاجتماعي والذي يتصدره زيادة الرغبة في الهجرة ، ليخلص الى ان المضامين الإعلامية إيجابية في نظر الشباب الجامعي.

### **ملخص الدراسة بالانجليزية:**

Television drama is a reflection of the real life of individuals and societies, and goes beyond it to study the issues and facts they contain and treat them and thus contribute in one way or another to the process of socialization and the formation of the intellectual and cultural system of individuals and societies, whether positively or negatively, and this study comes to shed light on the effects that it performs Television drama among the university students of the University of Martyr Hama Lakhdar in the valley with their social reality, which is embodied in this study in three social phenomena that are the most prevalent in social circles, especially the age group of the study sample, which is an intentional sample for students of the Faculty of Humanities and Social Sciences, and these phenomena were represented in: Violence, drug addiction and migration, and this study proceeded according to the descriptive analytical method and the questionnaire as a tool for data collection, in order to reach an answer to a number of hypotheses and questions that are summarized in the axes:

Determining the university student's viewing patterns for television drama

Explaining the motives of the university student watching television drama

The effect of a university student's watching of television drama on the development of phenomena, the focus of the study

The university student's evaluation of the media content broadcast by the TV drama

This study extended throughout the second semester of the 2020-2021 university season.

It concluded with a number of results, the most important of which are: that there are motives that push university youth to follow television drama with different patterns and habits of this follow-up, and that the feminist side is the most interested party to follow up, which has an impact on the perception of social reality, which is led by the increase in the desire to emigrate, to conclude that the media contents Positive in the eyes of university youth

## فهرس المحتويات

الصفحة	الموضوع
	الاهداء
	شكر و عرفان
	ملخص الدراسة
<b>الإطار المنهجي</b>	
13	اشكالية الدراسة
14	اهداف الدراسة
14	اهمية الدراسة
15	اسباب اختيار الموضوع
16	مفاهيم الدراسة
19	منهج الدراسة و ادواته
21	مجتمع البحث و عيناته
22	الدراسات السابقة
24	حدود الدراسة
24	صعوبات الدراسة
<b>الإطار النظري</b>	
<b>الفصل الأول : الدراما التلفزيونية</b>	
26	تمهيد
26	المبحث الاول: ماهية الدراما التلفزيونية
34	المبحث الثاني: الدراما التلفزيونية و المجتمع

الفصل الثاني: الظواهر الاجتماعية	
41	تمهيد
41	المبحث الاول: ظاهرة الهجرة
45	المبحث الثاني: ظاهرة ادمان المخدرات
54	المبحث الثالث: ظاهرة العنف
الاطار التطبيقي	
59	الدراسة الاستطلاعية
62	عرض وتحليل نتائج الدراسة الاستطلاعية
67	عرض وتحليل نتائج المحاور
104	النتائج الجزئية للمحاور
111	النتائج الرئيسية
113	الخاتمة
115	المراجع
121	الملاحق

# مقدمة

يعد العصر الذي نعيش أحداثه عصر إنفجار لتكنولوجيا الاعلام والاتصال ، والتي صارت بمرور الوقت نمطا معيشيا في حياة الافراد على إختلاف اجناسهم ومستوياتهم الفكرية والاجتماعية ، ولقد تجاوزت هته التكنولوجيا الحدود والافاق بحكم عدة اعتبارات ابرزها جمعها لحاستي السمع والبصر او جمعها في ان واحد ، وتتميز هاته الوسائل وبإختلاف اشكالها ببحثها جملة من المضامين الاعلامية مختلفة الازواق وهو ما يتيح للمتلقي حرية ان يختار ما يريد مشاهدته وفق ما يتماشى مع اهتمامات ، ظروف وميول كل فرد من جمهور المشاهدين والمتلقين ،ولعل أبرز المضامين الاعلامية المعروضة والتي تتلقى اقبالا هائلا من المشاهدة هي الدراما التلفزيونية بكونها أحد اجدر الفنون التي تلهم المتلقين وتستهوئهم لما يجدونه فيها من تجسيد متطابق مع حياتهم المعاشة وما تحويه من قضايا ومواضيع ، وعليه سنحاول في هاته الدراسة الوقوف على تاثيرات التعرض للدراما التلفزيونية في ادراك الشباب الجامعي لواقعه الاجتماعي وعليه عملنا على خطة بحث تتماشى مع الأهداف المرجوة من الدراسة والتي جاءت على النحو التالي :

أولا : الإطار المنهجي والذي خصص للتشكيلات المنهجية للدراسة انطلاقا من اشطالية الدراسة مرورا بأهدافها واهميتها وأسباب اختيار موضوعها ومفاهيمها والمنهج المتبع والدراسات السابقة ليخلص في الأخير الى حدود هاته الدراسة والصعوبات المواجهة في طريق إنجازها .

اما الإطار النظري فحوى فصلين اولهما خصص للدراما التلفزيونية وتاريخها وجانبيها الفني والجمالي وعلاقتها بالمجتمع ، أما الفصل الثاني فخصص لدراسة الظواهر الاجتماعية محل الدراسة .

أما الإطار التطبيقي فجاء لتحليل نتائج تفريخ معلومات محاور الاستبيان على برنامج spss ليخلص الى النتائج الجزئية والعامية للدراسة ، لتكون في الأخير الخاتمة خلاصة الدراسة .

# الإطار المنهجي

## إشكالية الدراسة

يتميز العصر الذي نعيشه بكثرة وسائل الاتصال الجماهيري وتنوعها ، والتي في الغالب تشترك في نفس المبدأ ألا وهو نقل وعرض الأخبار والقضايا التي تهم الفرد والمجتمع ، ويعتبر التلفزيون من أهم هذه الوسائل انتشارا واستعمالا على الإطلاق وذلك للخصائص التي يحوزها و تميزه عن غيره والتي أبرزها من دون شك اعتماده على الصوت والصورة في آن واحد ، الأمر من شأنه امتلاك وجدان المشاهد وخطف انتباهه ، و لقد زاد التطور التكنولوجي من انتشار التلفزيون وسهولة عمله من خلال اعتماده على طرق البث الحديثة عبر الأقمار الاصطناعية الأمر الذي أدى إلى تعدد القنوات التلفزيونية وبجميع تخصصاتها ، وهو أتاح للفرد إمكانية اختيار ما يريد مشاهدته ، والشيء الملاحظ في العصر الحديث هو تنوع المضامين الإعلامية المعروضة على مدار اليوم ، عكس ما كان عليه في السابق فنجد العروض التلفزيونية تارة ترفيهية ، وتارة إخبارية، وتارة أخرى برامجا درامية ، هذه الأخيرة أصبحت في وقت وجيز زينة القنوات التلفزيونية وصار الإقبال عليها في تزايد مستمر نظير القضايا والمواضيع التي تعالجها باختلاف أبعادها وخلفياتها والتي هي الأغلب تمس حياة الفرد والمجتمع .

وتعد الدراما التلفزيونية أهم الوسائل التي من خلالها تبث الدول ثقافتها وقيمها للعالم ، وتكون في أغلب الأحيان أداة من أدوات الغرس الثقافي والسلوكي ، فالتعرض المتكرر والمتراكم لهته الدراما التلفزيونية يمكن ملاحظة نتائجه على نمط الحياة المعاش ، كيف لا والدراما التلفزيونية هي عبارة عن مرآة عاكسة للحياة المعاشة وهي بطريقة أو بأخرى محاكاة لحياة الأفراد في قالب فني يطابق الواقع إلى حد بعيد .

ومن جانب الجمهور المتلقي توصلت بعض الدراسات العلمية العربية أن أكثر الفئات الاجتماعية وعيا وإدراكا لفحوى الدراما التلفزيونية هي الفئة الجامعية قياسا بمستواهم العلمي والفكري وتجاربهم الشخصية ، وهذا الأمر هو محور دراستنا هذه التي من خلالها نريد الوصول

إلى نتائج التعرض للمضامين الدرامية لدى الطالب الجامعي على مستوى الظواهر الاجتماعية محور الدراسة والمذكورة سابقا ، ويمكن تلخيص إشكالية الدراسة في التساؤل التالي :

• ما مدى تأثير الدراما التلفزيونية على إدراك الشباب الجزائري للواقع الاجتماعي ؟

ويندرج تحت هته الإشكالية تساؤلات فرعية وهي :

- ماهي عادات وأنماط مشاهدة الطالب الجامعي للدراما التلفزيونية ؟
- ماهي دوافع مشاهدة الطالب الجامعي للدراما التلفزيونية ؟
- ماهو تأثير الدراما التلفزيونية في تزايد الظواهر الاجتماعية ؟
- ماهو تقييم الطالب الجامعي لمضامين الدراما التلفزيونية ؟

## أهداف الدراسة

تهدف هته الدراسة إلى الوصول إلى أهداف تتمحور فيما يلي :

- تحديد دوافع وأنماط وعادات مشاهدة جمهور طلبة جامعة الوادي للدراما التلفزيونية .
- درجة تأثير الدراما التلفزيونية على الطالب الجامعي في حدود ظواهر الدراسة .
- تقييم الطالب الجامعي ونظراته للمضمون الذي تبثه الدراما التلفزيونية .

## أهمية الدراسة

تتمثل أهمية الدراسة في تسليط الضوء على نقطة مهمة تدخل في تكوين شخصية وسلوك الشباب بصفة عامة والجامعيين منهم بصفة خاصة وهي مدى تأثير الدراما التلفزيونية للشباب الجامعي - لجامعة الشهيد حمة لخضر بالوادي- من خلال ظواهر اجتماعيه ثلاث كانت هي محور هته الدراسة وهي ظاهرة الهجرة والعنف وإدمان المخدرات ، ومن خلال الإشكالية المطروحة والتساؤلات الفرعية نحاول الوصول إلى نوعية هذا التأثير ومدى تجسده على أرض

الواقع ، لتخلص هته الدراسة في الأخيرالنتائج مع تقديم توصيات نتمنى ان تحد من تناقص هته الظواهر الاجتماعية وسط الشباب .

## أسباب اختيار الموضوع

جاء اختيارنا لهذا الموضوع بالنظر لعدة أسباب نجلها فيما يلي :

### أولا - الأسباب الذاتية :

- معرفة نسب مشاهدة جمهور الطلبة الجامعيين للدراما التلفزيونية ومدى تأثره بها .
- الميولات الشخصية للموضوع خاصة أنه ظواهر الدراسة تمس الفئة الشبانية بدرجة أكبر
- السعي للوصول إلى معارف أكبر حول الموضوع .
- الاعجاب الشخصي والمتابعة للدراما التلفزيونية .
- انجاز دراسة تبقى موضوع افادة ومساعدة لطلبة والباحثين

### ثانيا - الأسباب الموضوعية :

- إبراز الأبعاد والقيم التي تبثها الدراما التلفزيونية خاصة في القضايا المعاصرة والتي تمس الفئة الجامعية من الشباب.
- الوصول إلى مدى قدرة الدراما التلفزيونية في نقل الواقع الاجتماعي و إرتباط ذلك بالمشاهدة والتأثر .
- تزايد و تنامي أعداد الإنتاج الدرامي خاصة مع التطور العلمي والتكنولوجي.
- ارتباط هته الدراسة بالتخصص ومجال الدراسة .

## مفاهيم الدراسة

### تعريف التأثير:

**لغة:** لفظة تأثير جاءت من مصدر اثر ويعني أحدث وقعا وترك صدى ، كأن نقول أحدث تأثيرا بالغا في نفوس الحاضرين ، وتشير لفظة الاثر كذلك الى الانطباع الذي نتركه .<sup>1</sup>

**إصطلاحا:** هو ذلك التغيير الذي يطرأ على مستقبل الرسالة الإعلامية من خلال اكتساب معارف جديدة تجعله يكون اتجاهات جديدة او يعدل او يرسخ من اتجاهاته القديمة .<sup>2</sup>

**التعريف الاجرائي:** المقصود بالتاثير في هته الدراسة هو ذلك التاثير الذي تحدثه الدراما التلفزيونية على الطالب الجامعي لجامعة الشهيد حمه لخضر بالوادي سواء بالايجاب او بالسلب .

### تعريف التعرض:

**لغة :** كلمة التعرض في اللغة العربية هي اظهر الشيء و أراه إياه .

\_ هي بيان الشيء عن طريق القراءة و الكتابة من خلال عرض منظم ومقنع للأفكار .

**اصطلاحا:** تعرض الجمهور لتلك الوسائل والمضامين والتأثر بها فيكون مقصودا او غير مقصود ، و يختلف الأفراد عن بعضهم البعض الآخر في مدى التعرض بسبب الفروق التي بينهم .<sup>3</sup>

<sup>1</sup>بن عامر سامية ، تاثير البرامج التلفزيونية الموجه للاطفال على التنشئة في المجتمع الجزائري ، أطروحة دكتوراه في علم الاجتماع ، جامعة محمد خيضر ، بسكرة ، 2013 ، ص 25.

<sup>2</sup>خيرة فكايري ، تاثير الدراما التلفزيونية على التواصل الاسري لدى الشباب الجامعي ، مذكرة ماستر ، اتصال وعلاقات عامة ، جامعة الجيلاني بونعامة ، خميس مليانة ، عين الدفلى ، 2019 ، ص 12.

<sup>3</sup>السعيد بومعيزة، اثر وسائل الإعلام على القيم والسلوكيات لدى الشباب، اطروحة الدكتوراه، جامعة الجزائر ،2006،ص 44.

التعريف الإجرائي: هو استقبال الشباب الجامعي للمضامين الإعلامية للدراما التلفزيونية التي تعالج واقعهم الإجتماعي.

### تعرف الدراما :

لغة: هي كلمة يونانية الاصل مشتقة من الفعل اليوناني القديم - spaua - والذي يعني اعمل.<sup>1</sup>

- **إصطلاحا:** شكل من اشكال الفن القائم على تسجيل قصة تدور حول شخصيات تتطور في احداث متعاقبة ، في إطار حوار متبادل بين تلك الشخصيات ، وهته الدراما تتعدد فهي تشمل المسلسلات ، الافلام ، والمسرحية وغيرها .<sup>2</sup>
- هو منتج أدبي يروي قصة من خلال الحوار ، معد للعرض أمام المشاهدين .<sup>3</sup>

التعريف الإجرائي: هي كل ما يشاهده طلبة جامعة الشهيد حمة لخضر من مسلسلات وافلام او برامج على اختلاف الاجهزة المتاحة .

### تعريف التلفزيون :

لغة : هي كلمة مركبة من مقطعين -tele- وتعني عن بعد و-vision- ومعناه الرؤية وبهذا يكون معنى كلمة تلفزيون هي الرؤية عن بعد .<sup>4</sup>

إصطلاحا : هو جهاز لنقل الصورة المتحركة (مثل السينما ) وعرضها كما ينقل الراديو الاصوات ، وهو يتكون من جهاز النقاط كالالة السينمائية يصور المشاهد المراد تصويرها ثم

<sup>1</sup> عدلي سيد محمد رضا ، البناء الدرامي في الراديو والتلفزيون ، دارالفكر العربي ، القاهرة ، ص 35

<sup>2</sup> حمودة عبد العزيز ، البناء الدرامي ، دار الفكر العربي ، القاهرة ، 1981 ، ص75.

<sup>3</sup> ابراهيم حمادة ، معجم المصطلحات الدرامية والمسرحية ، دار المعارف ، القاهرة ، 1985 ، ص113.

<sup>4</sup> فضيل دليو ، الاتصال مفاهيمه -نظرياته وسائله ، دار الفجر للنشر والتوزيع ، القاهرة ، 2003 ، ص148.

ينقلها في الهواء بطريقة لاسلكية ، فتلتقطها اجهزة الاستقبال فتعكس هته الصور على لوح من الزجاج<sup>1</sup>.

## الواقع الإجتماعي

**لغة:** ورد تعريف كلمة الواقع Reality في قاموس بيرس بكلمة real وهي من الأصل اللاتيني RES أي الشيء وصيغت في القرن الثالث عشر بمعنى الشيء الذي له خصائص معينة .

**إصطلاحا:** إن الواقع واسع بطبيعته ويتكون من مفردات واسعة وهي الأشياء الموجودة في الحياة ذات خصائص يمكن ملاحظتها إدراكها بواسطة الحواس والاجهزة التكنولوجية وهذا يقودنا الى الوصول الى مفهوم ان الواقع قد يتسع كلما وصلت البشرية الى تقنيات جديدة والتي بدورها تكشف لنا عن اشياء في الواقع لا يمكن للحواس إدراكها بطريقة مباشرة<sup>2</sup>.

**التعريف الإجرائي:** هي تلك الحياة التي يعيشها الطالب الجامعي لجامعة الوادي المستمدة من محيطه ونظرتة المأخوذه من مخرجات ما تبثه الدراما التلفزيونية على شتى أجهزة البث المتاحة ، والمتمثلة فيالظواهر الاجتماعية الثلاث محور الدراسة وهي العنف والهجرة وادمان المخدرات.

## تعريف الظواهر الاجتماعية :

**إصطلاحا:** هي كل ضرب من السلوك ثابتا كان او متغيرا ، يمكن ان يباشر نوعا من القهر الخارجي على الأفراد ، أو هي كل سلوك يعم في المجتمع بأسره وكان ذا وجود خاص مستقل عن الصور التي يتشكل بها في الحالات الفردية<sup>3</sup>.

<sup>1</sup>رحيمة عيساني ، مدخل الى الاعلام والاتصال ، عالم الكتب الحديثة وجدارا للكتاب العالمي للنشر والتوزيع ، الاردن ، 2008 ، ص107.

<sup>2</sup>إسماعيل عبد الحافظ ، الأسس المرجعية لدراما المسلسلات التلفزيونية ، جامعة صنعاء 3 ، ص 5.

<sup>3</sup>بروية فريال -نصيرة ليلي ، تمثيل الدراما التلفزيونية للظواهر الاجتماعية في المجتمع الجزائري ، كلية العلوم الانسانية والاجتماعية ، جامعة الوادي ، 2019-2020 ، ص ح

**التعريف الإجرائي :** هي مجموعة من السلوكيات التي تعم المجتمع والتي تقوم الدراما التلفزيونية بتجسيدها في أعمالها الفنية ، ومن خلال هته الدراسة نقصد بالظواهر الاجتماعية الظواهر التي تمس الفئة الشبانية بدرجة أكبر وهي : الهجرة ، إدمان المخدرات ، العنف الأسري .

### منهج الدراسة وأدواته :

ان لكل دراسة منهجها المناسب لها ة وفي هاته الدراسة استعملنا المنهج المسحي ، والذي هو يستعمل في الغالب لدراسة الظواهر الانسانية ، والواقع الاجتماعي للشباب الجامعي والظواهر المحيطة به يحتاج الى وصف وتحليل للظواهر كميًا وكيفيًا .

ويعرف المنهج المسحي بعدة تعريفات بإختلاف الباحثين نذكر منها :

- هو أسلوب لجمع البيانات التي يتم من خلالها الوصول الى خمسة انواع من المعارف :  
حقائق ، إدراك ، آراء ، اتجاهات ، تقارير سلوكية .<sup>1</sup>
- هو دراسة الظاهرة في وضعها الطبيعي ، دون اي تدخل من قبل الباحث ، أي دراسة الظاهرة تحت ظروف طبيعية غير اصطناعية ، نفس الأمر كما هو في المنهج التجريبي .<sup>2</sup>
- هو أحد الأشكال الخاصة بجمع المعلومات عن حالة الأفراد وسلوكاتهم وإدراكهم ، ويكون عندما تشمل الدراسة المجتمع الكلي أو تكون العينة كبيرة ومنتشرة بالشكل الذي يصعب فيه الإتصال بجميع مفرداتها .<sup>3</sup>

والاداة المستخدمة لجمع البيانات في هته الدراسة هي الاستمارة لما لها من خصائص تسهل على الباحث اقتصاد الجهد والوقت ، والاستمارة هي عبارة عن شكل مطبوع يحوي على اسئلة

<sup>1</sup> عامر مصباح ، منهجية البحث في العلوم الإنسانية والإعلام ، ديوان المطبوعات الجامعية ، الجزائر ، 2010، ص 49-51.

<sup>2</sup> أحمد بن مرسل ، مناهج البحث العلمي في علوم الاعلام والاتصال ، ديوان المطبوعات الجامعية ، الجزائر، 2003، ص 286.

<sup>3</sup> محمد عبد الحميد ، البحث العلمي في الدراسات الاعلامية ، عالم الكتاب ، القاهرة ، 2004، ص 158.

تخدم موضوع الدراسة وموجهة الى عينة من الافراد ، وقد تم الوصول الى الشكل النهائي للاستمارة من خلال الاطلاع على جملة من الدراسات السابقة وكذا ملاحظات الاستاذ المشرف وبعد تحكيمها على جملة من الاساتذة في الاختصاص نذكر منهم الاستاذ الدكتور المشرف : رشيد خضير ، الاستاذ الدكتور حمزة قدة ، والاستاذ زياد اسماعيل ، وقد استمارة هته الدراسة على ستة محاور جاءت على النحو التالي :

المحور الاول : عادات وانماط مشاهدة الطالب الجامعي للدراما التلفزيونية

المحور الثاني : دوافع مشاهدة الطالب الجامعي للدراما التلفزيونية

المحور الثالث والرابع والخامس : تاثير الدراما التلفزيونية على تزايد الظواهر الاجتماعية محور الدراسة .

المحور السادس : تقييم الطالب الجامعي للدراما التلفزيونية والمضامين التي تبثها .

### مجتمع البحث وعيناته :

إن مرحلة تحديد مجتمع البحث تعد من أهم مراحل البحث العلمي وأدقها على الإطلاق، لأن نجاح الباحث في تحديد مجتمعه بدقة يؤدي إلى نجاحه في الحصول على النتائج، ويعرف مجتمع البحث بأنه مجموعة منتهية أو غير منتهية من العناصر المحددة مسبقا، حيث تنصب الملاحظة عليها، وقد تمثل مجتمع البحث الخاص بهذه الدراسة في الشباب الجامعي لجامعة الشهيد حمه لخضر بالوادي ، والذي نريد الوصول من خلاله الى نتائج يمكن تعميمها على بقية الشباب الجزائري .

ولقد عملنا في هاته الدراسة بالعينة القصدية ، و اخترنا عينة من طلبة كلية العلوم الانسانية والاجتماعية لجامعة الشهيد حمه لخضر بالوادي ، والذين تتوفر فيهم صفات متجانسة ووزعنا عليهم 150 استمارة استبيان بشكل عشوائي ، وتم استرجاع جميع الاستمارات في نفس اليوم .

## الدراسات السابقة :

### الدراسة الأولى:

لطلبتين حسين خديجة وحناشي أمينة والتي جاءت بعنوان :تأثير التعرض للدراما التلفزيونية على ادراك الشباب الجزائري للواقع الاجتماعي ، السنة الجامعية 2019-2021 ، وجاءت إشكاليتهما على النحو التالي : ماهي انعكاسات تاثير التعرض للدراما التلفزيونية الجزائرية -أولاد الحلال - على ادراك الشباب الجزائري لطبيعة الواقع الاجتماعي في الجزائر؟، منطلقة من جملة من الأهداف أهمها: السعي الى معرفة عادات وانماط تعرض الشباب الجزائري للدراما الجزائرية والمؤشرات التي عكس بها مسلسل بها أولاد الحلال الواقع الاجتماعي من جهة نظرهم ، ولقد سارت الدراسة وفق المنهج المسحي والاستبيان كأداة لجمع البيانات واعتمد هذا البحث على العينة القصدية المتمثلة في قسم الاعلام والاتصال جامعة بسكرة.<sup>1</sup>

### الدراسة الثانية :

لطلبة فكايري خيرة والتي جاءت بعنوان : تاثير الدراما التلفزيونية على التواصل الأسري لدى الشباب الجامعي ، السنة الجامعية ، 2018-2019، وجاءت إشكاليتهما على النحو التالي: كيف يؤثر التعرض للدراما على التواصل الأسري لدى الشباب الجامعي الجزائري ؟ منطلقة من جملة من الأهداف أهمها :تحديد دوافع مشاهدة الدراما لدى الشباب الجامعي و انعكاسات مشاهدتها على التواصل الاسري لديهم ، والمنهج المتبع هو المنهج المسحي معتمدا على الاستبيان كأداة لجمع البيانات وجاءت عينة الدراسة كلية العلوم التكنولوجية والعلوم الإنسانية والاجتماعية لجامعة خميس مليانة.<sup>2</sup>

<sup>1</sup> حسين خديجة -حناشي امينة ، تأثير التعرض للدراما التلفزيونية على إدراك الشباب الجزائري للواقع الاجتماعي ، مذكرة ماستر، كلية العلوم الإنسانية والاجتماعية ، جامعة محمد خيضر ، بسكرة ، 2020/2019.

<sup>2</sup> فكايري خيرة ، تأثير الدراما التلفزيونية على التواصل الأسري لدى الشباب الجامعي ، مذكرة ماستر ، كلية العلوم الإنسانية والاجتماعية ، جامعة الجبلاني بونعامة ، عين الدفلى ، 2019/2018.

### الدراسة الثالثة :

للطالب عبد المنعم نايلي والتي جاءت بعنوان الدراما التلفزيونية ودورها في الدعوة الإسلامية ،السنة الجامعية 2016-2017، والتي جاءت إشكاليته الرئيسية على النحو التالي : ماهو دور الدينية التلفزيونية في التعريف بالإسلام ؟ وانطلقت هاته الدراسة من جملة من الأهداف أهمها تحديد مفهوم الدراما الدينية ودورها في الدعوة الإسلامية وبيان أهمية توظيف التكنولوجيا وإستغلالها في ممارسة الدعوة وسارت هاته الدراسة على المنهج الوصفي التحليلي ، معتمدة على تحليل محتوى المضامين الإعلامية للدراما التلفزيونية وفق حدود الدراسة وأهدافها .<sup>1</sup>

### الدراسة الرابعة :

للطالبة خديري لبنى والتي جاءت بعنوان تأثير التعرض للدراما التلفزيونية التلفزيونية الأجنبية على ادراك الشباب الجزائري للواقع الاجتماعي، 2016، والتي جاءت اشكاليته الرئيسية على النحو التالي: كيف يؤثر التعرض للدراما الأجنبية في ادراك الشباب لواقعهم الاجتماعي ؟ ، منطلقة من جملة من الأهداف أهمها : التعرف على عادات وأنماط تعرض الشباب للدراما التلفزيونية الأجنبية ، ومستويات تأثير هذا التعرض على ادراك واقعه الاجتماعي ، معتمدة على المنهج الوصفي كمنهج للدراسي والاستبيان كأداة لجمع البيانات ، وجاءت العنية قصدية من قسم العلوم الإنسانية لجامعة تبسة .<sup>2</sup>

**التعليق على الدراسات السابقة :** لقد سعت هاته الدراسات المذكورة الى دراسة موضوع التعرض للمضامين التي تبثها الدراما التلفزيونية وما يقابله من درجة التأثير ومدى تحققه على ارض الواقع المعاش على جميع مستوياته ، وخلصت الى وجود دور جوهري تلعبه هاته

<sup>1</sup> عبد المنعم نايلي ، الدراما التلفزيونية ودورها في الدعوة الإسلامية ، مذكرة ماستر ، معهد العلوم الاسلامية ، جامعة الشهيد حمة لخضر ، الوادي ، 2016/2017.

<sup>2</sup> خديري لبنى ، تأثير التعرض للدراما التلفزيونية الأجنبية على إدراك الشباب الجزائري للواقع الاجتماعي ، مذكرة ماستر ، كلية العلوم الانسلنية والاجتماعية ، جامعة العربي تبسي ، تبسة ، 2016/2017.

المضامين في التأثير على جمهور المتلقين ، مع اكتسابهم لمعارف جديدة قد تكون في الغالب سلاحا ذو حدين على الصعيد الفردي والاجتماعي .

### حدود الدراسة:

إن اي باحث يرسم هدفا محددًا لبحثه ودراسته ، ويكون هذا البحث ضمن حدود معينة تتوافق مع امكانيات الباحث النظرية والمنهجية والمادية ، وهته الدراسة لا تخرج عن هذا التقليد المتبع وحدودها هته الدراسة جاء على النحو التالي:

**الحد المكاني:** اجريت هته الدراسة في نطاق جغرافي محدد وهو جامعة الشهيد حمة لخضر بالوادي .

**الحد الزمني:** تمت هته الدراسة ضمن السنة الجامعية 2020-2021 وخلال السداسي الثاني من هته السنة .

**الحد البشري:** وهو المجتمع الاصلي المتكون من الطلبة والطالبات الشباب الذين يزاولون دراستهم بجامعة الوادي خلال مدة انجاز الدراسة ، وقد تمثلت عينة هته الاخيرة ب150 عينة .

### صعوبات الدراسة :

إن كل بحث علمي معرض لجملة من العقبات والصعوبات التي قد تؤخر في انجازه او تنقص المادة العلمية الموجودة فيه ، وهذا امر لا مفر منه ولكن حاولنا قد المستطاع بلوغ هدفنا برغم تلك الصعوبات التي يمكن يتصدرها ما تصدر المشهد العالمي وهي جائحة كورونا وما اعقبه من عدة اجراءات احترازية حالت دون الوصول الى القدر الكافي من المراجع وعدم انتظام

المكتبات ومصادر المعلومات في عملها بسبب الاجراءات الاحترازية فتم الامر عن طريق التواصل عن بعد في اغلب الاحيان .

# الإطار المنهجي

الفصل الأول:

الدراما التلفزيونية

## المبحث الأول : ماهية الدراما التلفزيونية

### تمهيد :

تعد الدراما التلفزيونية من أكثر أشكال الفنون تأثيرا في الجماهير لما لها من دور في توجيه سلوك الأفراد نحو فعل اجتماعي معين ، قد يكون إما إيجابيا أو سلبيا ، كما أنها تعمل على جذب اهتمام الجماهير لمتابعتها والحرص على متابعة العمل الدرامي من أوله إلى آخره ، لما لها من وصف للأحداث الاجتماعية المعاشة على أرض الواقع وما له من علاقة بالتأثر بتلك المشاهد مما قد يرى على أرض الواقع من تجسيد لها إما قصديا أو عفويا وهذا هو لب هذا العمل البحثي .

### المطلب الاول: مفهوم ونشأة الدراما التلفزيونية

#### 1- مفهوم الدراما التلفزيونية

لقد اضحى التلفزيون الوسيلة الاعلامية الاكثر تأثيرا ومقدرة على نشر المعلومات وتكوين الاراء والمواقف نظير التنوع الاعلامي والفني الذي يبثه ، وكذا لسهولة التعرض له ، وخلقه الاحساس بالمشاركة ،فهو يخاطب العين والأذن معا بالصوت والصورة والحركة ، وتطلق تسمية الدراما التلفزيونية على الاعمال الدرامية التي تكتب خصيصا للتلفزيون وان كان التلفزيون يرتبط بالجماهير التي يتوجه اليها فان موضوع هته الاعمال الدرامية هو انعكاس لحياة الجماهير ومشاكلها في صورة فنية لها القدرة على الايحاء ولفت الانتباه نحوها .<sup>1</sup>

<sup>1</sup>برحيل سمية ، دور الدراما التاريخية الجزائرية في ترسيخ قيم المواطنة لدى الشباب ، اطروحة دكتوراه ، جامعة احمد بن بلة ، وهران ، ص 149.

والدراما التلفزيونية هي مرآة الحياة وانعكاساتها قادرة على ربط خبرات الافراد بالبناء القيمي والاخلاقي ، وتكون قادرة على توسيع تعاطف المشاهدين وجذبهم بعيدا عن قيود الواقع ، وتقودهم الى رؤية متعمقة في العلاقات الاجتماعية بين الافراد من التشويق والتعاطف والاثارة

1.

## 2- نشأة الدراما التلفزيونية

ظهرت الدراما التلفزيونية مع تطور الفن المسرحي في بروداي حيث برز التلفزيون كوسيلة جديدة للاعلام والاتصال وايضا كوسيلة ثقافية جديدة ، حيث انتقل الفن الدرامي من المسرح الى التلفزيون. ويرى (ميكول كيرل) من خلال كتابه العصر الذهبي للدراما التلفزيونية أن البداية الفعلية للبحث الدرامي بدأ عام 1447م ويعود التاريخ الحقيقي والفعلي لظهور الدراما التلفزيونية الى الخمسينيات من القرن الماضي في الولايات المتحدة الامريكية حين أصبح التلفزيون وسيلة جماهيرية حقيقية وتلقب هته المرحلة بمرحلة العصر الذهبي للإنتاج التلفزيوني لأنه خلال هته الحقبة الزمنية بدأ التلفزيون بالبحث المباشر للتمثيلات المسرحية ولعل أبرز ما يميز هته الحقبة هو الإبداع الفني من جميع الأصعدة والمستويات المضمون ، الممثلين.<sup>2</sup>

<sup>1</sup> عبد الرحيم درويش ، الدراما في الراديو والتلفزيون ، المدخل الاجتماعي للدراما ، مكتبة نانسي ، دمايط 2005 ص 54.

<sup>2</sup> خذيري لبنى ، تأثير الدراما التلفزيونية الاجنبية على ادراك الشباب الجزائري للواقع الاجتماعي ، مذكرة لنيل شهادة الماستر ، جامعة العربي تبسي ، تبسة ، ص 28.

## المطلب الثاني: خصائص وأنواع الدراما التلفزيونية

### 1- خصائص الدراما التلفزيونية:

لقد استقادت الدراما التلفزيونية من خصائص العالم التلفزيوني، وسخرتها لبناء مادة درامية تمتلك أدوات تأثير فعالة، ويمكن أن نشير في هذا الإطار إلى جملة نقاط أهمها :

1- إن الدراما التلفزيونية، مركب يستمد عناصره من كل الفنون الأخرى: فهو يستمد من الرسم

(الصورة) عناصر التأثير البصري، ويستمد من الموسيقى إحساس الانسجام والإيقاع في

عالم الصوت، ومن الأدب إمكانية التعامل مع المواضيع الحياتية

2- إن المكان: عنصر أساسي في العمل الدرامي التلفزيوني، وفي التجسيد الدرامي، وقد

أثرت التكنولوجيا في رفع قيمة المكان في العمل الدرامي

3- لقد عمقت الميزات السابقة المقدرة الإقناعية للمادة الدرامية التلفزيونية وقللت من اختلافها،

فالدراما صناعة لم تعد غايتها الترفيه والتسلية وحسب بل إحداث تأثيرات وقناعات لدى

الجمهور تتجاوز التأثيرات التي تحدثها القوالب والأشكال الفنية والعالمية الأخرى

4- إن رهان الخطاب التلفزيوني على توفير عناصر التأثير في أوسع شريحة ممكنة من

الجمهور أو من جميع الطبقات قد انعكس في مضامين المادة الدرامية التلفزيونية فأخذت

تحرص على طرح مواضيع ملتصقة بسياق وظروف الواقع وتمس أفكار ومصالح أوسع

شريحة اجتماعية ممكنة، فالدراما التلفزيونية هي الوعاء الحامل لثقافة الشعوب، بها تتجو

الأمم مسارات حسنة أو مسارات غثة فهي الثقافة الحية التي تمزج بين ثقافات الأمم وتنمو

وتترعرع وتزدهر، وتعكس جوانب مختلفة من حياة تلك الشعوب.

5- الدراما التلفزيونية ضيف خفيف يخلق الجو العائلي والنقاش حو المضمون المشاهد ، ما

يقرب أفراد العئلة ويجمعهم<sup>1</sup>.

<sup>1</sup> محمد العمر، الصورة الاجتماعية في الدراما السورية، مجلة جامعة دمشق، المجلد 19، ص 142.

6- البيت هو المكان الأول لحماية الوحدة الاجتماعية للأسرة، مما فرض على الدراما التلفزيونية احترام قواعد الآداب العامة وأنماط العادات الاجتماعية التي تلتزمها حياة المجتمع و يقل هذا الالتزام في السينما.<sup>1</sup>

7- تعتمد على الوسيلة الاتصالية الاقرب الى الفرد وهي التلفزيون كونه يجمع بين الرؤية والصوت والحركة

8- مضمون الدراما التلفزيونية يعتمد على الحركة والصورة مما يجعل هذا المضمون واقعيا وليس خياليا ويترسخ في ذهن المشاهد

9- الدراما التلفزيونية هي انعكاس للمجتمع وما يدور فيه فاعلب موضوعاتها هي مضامين الحياة وقضاياها المعاصرة وهي انجع في جذب المشاهد نحوها وهو اقرب حال الى ما نادى به المدرسة الاجتماعية في الفن ولهذا فاحداث المجتمع اليومية هي ميدان خصب للدراما التلفزيونية .

10- المعالجة الدرامية تميل الى القالب الروائي اقرب له من الشكل التحليلي وذلك لان الدراما التلفزيونية ذات طابع سردي متداخل مع تجسيد تمثيلي لوقائع حقيقية أو خيالية دون الدخول في التحاليل والتفسيرات وهذا متجسد بشكل واضح عند جل الاعمال الدرامية.<sup>2</sup>

<sup>1</sup> أديب خضور، ملاحظات حول الدراما التلفزيونية في البلدان النامية، ملحق الثورة الثقافي، العدد 21، دمشق، سوريا، 1998، ص8.

<sup>2</sup> سامية احمد، على الدراما في الاذاعة والتلفزيون، دار الفجر للنشر والتوزيع، القاهرة، مصر، ص ص 101-105.

## 2- أنواع الدراما التلفزيونية

تقسم الدراما التلفزيونية الى قسمين جامعين وهما: حسب الشكل وحسب القالب الفني لها

### 1- حسب الشكل : تقسم الدراما التلفزيونية حسب الشكل إلى ثلاثة أصناف وهي :

- الكوميديا : هو طابع فني معد للتسلية ، ويهدف إلى إحداث البهجة والسرور لدى الجمهور المستهدف ، ومع تطور الذوق البشري في تعاطيه مع الدراما عبر مر العصور ظهرت أنواع مختلفة من الكوميديا تعتمد نفس المبدأ ولكن تعتمد على مغزى أعمق ، الأمر الذي صعب من إنتاج هذا النوع لأنه أصبح في مهمة موازنة ما بين الذوق البشري المتطور والرسالة الإعلامية وأهدافها .
- التراجيديا: هي شكل من الفنون الدرامية تعمل على تجسيد أنواع المحن والمآسي يعايشها الانسان في حياته ، وتقوم التراجيدي الناجحة على التجسيد الجاد للصراع البشري النابع من الطبائع البشرية المتباينة وما يصدر عنها من خير وشر مما يجعلها بامتياز مرآة عاكسة لنماذج واقعية من الحياة البشرية ، الامر الذي يدفع المشاهد إلى إعادة النظر في سلوكياته داخل المجتمع.
- الميلودراما : هو نوع من الفن الدرامي القائم على الفنتازيا والإثارة ويعتمد بشكل أساسي على الصدفة في سير الأحداث، وأوضح مثال لها في واقعنا المعاصر يتجسد في الغالبية العظمى من الانتاجات الدرامية لهوليوود.<sup>1</sup>

<sup>1</sup> حيدر محمد الكعبي، الدراما التلفزيونية واثرها في المجتمع ، سلسلة الاختراق الثقافي (8) ، المركز الاسلامي للدراسات الاسلامية ، العراق ، ص ص 41-45.

## 2- حسب القالب الفني: تقسم الدراما التلفزيونية حسب القالب الفني إلى ثلاثة أصناف

وهي:

- **التمثيلية** : هي فيلم أنتج خصيصا للعرض على شاشات التلفزيون ، ويشبه الفيلم السينمائي إلى حد بعيد لكن يكون أقرب منه في تصوير الواقع الاجتماعي المعاش وأبعد عن أشكال الفنتازيا والخيال ، ويتراوح طول هته التمثيلية ما بين 20-90 دقيقة تقدم من خلالها قصة متكاملة الأركان مجسدة للواقع المعاش .
- **السلسلة**: هي حلقات تبث دوريا وفي العادة كل يوم ، وما يميز هذا النوع هو ثبات الممثلين الرئيسيين يقابله استقلالية كل حلقة من حيث القصة والأحداث ، الأمر الذي لا يستدعي من المشاهد متابعة كل الحلقات لعدم تسلسل أحداثها ، بل يكفيه مشاهدة الحلقات التي يريدّها .
- **المسلسلة (المسلسل)** : هي أشهر أنواع الدراما التلفزيونية وأكثرها شعبية وتأثيرا ، تمتاز بطول أحداثها وتعدد أبطالها ، وهي تقوم على سرد أحداث متسلسلة وممتدة على حلقات ما بين 7 إلى 30 حلقة أو أكثر ، ويكون معدل طول كل حلقة ما بين 25-45 دقيقة ، وربما يكون لهذا المسلسل أجزاء أخرى<sup>1</sup>.

<sup>1</sup> حيدر محمد الكعبي : (المرجع السابق ) ، ص ص 45-47.

## المطلب الثالث البناء الفني للدراما التلفزيونية

يتكون العمل الدرامي من عدة عناصر متكاملة وهي:

\* **الفكرة:** وتنقسم فكرة العمل الدرامي إلى معنيين لا تخرج من إطارها وهما : \*الموضوع الرئيسي للدراما أو \* الهدف الرئيسي للدراما ، وحتى نستطيع أن نحكم على مدى صلاحية الفكرة يجب أن تتوفر العناصر الآتية :

- **الجدة:** وهي تأتي من الحداثة التي يتناول بها الموضوع وقصدها لوجهة النظر المعروضة في العمل الدرامي

- **المطابقة:** وهي طريقة إثارة المتفرج عاطفيا ووجدانيا من خلال تقريب أحداث العمل الدراما من الواقع

- **التعقيد الدرامي:** وهي فرصة لإعطاء التصورات الفكرية الفردية لتطور أحداث العمل الدرامي

- **التطبيق العملي:** يجب أن تكون فكرة العمل قابلة للتقنية وتراعي إلى ابعدها التكلفة الإنتاجية للعمل الدرامي والتي قد تحول دون تجسيده.

\* **الحبكة:** تعتبر الحبكة الفنية من أهم الأشياء في بناء أي عمل درامي والتي تجعل ترسخ المشاهد لأطول مدة ممكنة وتعطي الحبكة الصورة الجمالية خاصة في عنصر التشويق وربط الأحداث وترسخها وقد نكرها ارسطو فقال الحبكة هي أول وأهم عناصر الدراما وهي روح التراجيدي.<sup>1</sup>

<sup>1</sup> ماجدة مراد ، شخصياتنا المعاصرة بين الواقع والدراما المعاصرة ، عالم الكتاب، القاهرة ، مصر ،، 2004 ص ص 102-

**\*الحوار:**

تعتبر اللغة وسيلة حيوية وأساسية في التعبير الإنساني إلى جانب الحركات والأصوات والإيماءات وهي وسيلة للتعبير عما يجول في فكر الإنسان ولهذا يعد الحوار عنصرا هاما من عناصر أي عمل درامي ولا يمكن الاستغناء عنه خاصة خلال تناسقه مع المشاهد المرئية وتصرفات الأفراد<sup>1</sup>

**\*الشخصيات:**

يقوم البناء الدرامي على شخصيات ذات أبعاد محددة وتعطي تبريرا منطقيا لتصرفاتها في ظل الأحداث التي تمر بها ،ولكي يضمن كاتب السيناريو منطقية تصرف الشخصيات بما يقنع الجمهور بها فإنه يقوم بعملية بنائها وفق أبعاد ثلاثة وهي البعد المادي والجسماني ، البعد الاجتماعي ، والبعد النفسي .

والاهتمام برسم الشخصيات وفق هته الأبعاد الثلاث يعنى به الشخصيات الرئيسية في العمل الدرامي فقط ، أما الشخصيات الأخرى والتي تعتبر ثانوية فلا يتم التركيز عليها في الغالب.<sup>2</sup>

<sup>1</sup>محمد ماهر فهم ، الشخصيات والحوار في الحلقة الدراسية في مجال كتابة السيناريو ، المنشأة العامة للنشر والتوزيع والإعلان ، طرابلس ، 1986، ص 202 .

<sup>2</sup> عدلي سيد محمد رضا ، مرجع سابق ، ص 150.

## المبحث الثاني: الدراما التلفزيونية والمجتمع

### المطلب الأول: أهمية الدراما التلفزيونية

تدور أغلب سيناريوهات الدراما التلفزيونية حول حياة الأفراد، وتعدد مجالات الحياة البشرية ولد مجموعة من التحصيل لأهمية الدراما التلفزيونية وعلى العموم يمكن تلخيصها على النحو التالي:

**الأهمية الاجتماعية:** إن الدراما التلفزيونية هي من أهم عناصر التنشئة الاجتماعية تأثيرا وذلك لارتباطها بالماضي والحاضر والمستقبل وما يترتب عليه من عملية نقل للتراث ودعم روابط العادات والتقاليد داخل أوساط المجتمعات ، دون إغفال عملية التغيير الاجتماعي من خلال دعوات رفع الوعي والطموح وأسلوب الحياة ومسايرة مستحدثات العصر .

**الأهمية الحضارية والثقافية:** تجتاز الدراما التلفزيونية الحدود متجاوزة معها قيود اللغة من خلال عمليات الترجمة من جهة ومن خلال الاعتماد على عنصري الصوت والصورة معا كوسيلة رئيسية للتعبير وهو ما سمح نقل الموروثات الثقافية والحضارية للعالم ودفع عجلة السياحة بصورة اكبر .

**الأهمية الاقتصادية:** يوفر إنتاج الأعمال الدرامية فرص العمل بحيث أنها تتركب من عدة تخصصات من الفنانين والممثلين لإتمام العمل الدرامي ، وما يصاحبها من عمليات الترويج والإشهار الامر الذي يدفع عجلة الاقتصاد بدرجة كبيرة ولعل التجارب المصرية والسورية خير دليل على المستوى العربي والهندية والأمريكية على المسوي العالمي<sup>1</sup>.

<sup>1</sup> مروة جمال الدين، الدراما والمجتمع ، دار الفكر العربي للطبع والنشر ، القاهرة ، ط1 ، 2015 ، ص ص 18-19.

الأهمية الترفيهية: تعتبر الدراما التلفزيونية من أهم وسائل التسلية والترفيه، ولعل الانتشار المتزايد وبصورة تصاعدية للأفلام والمسلسلات الكوميدية والإقبال الكبير عليها خير دليل لما تدفعه في حياة الفرد من قضاء أوقات الفراغ والخروج من تعقيدات الحياة وضغوطها.<sup>1</sup>

كما لخص عزى عبد الرحمان أهمية الدراما التلفزيونية في النقاط التالية :

- تكشف الدراما التلفزيونية مدى الضعف البشري أمام مشاكل الحياة وتثير فيه الشعور بالخوف
- تعتبر مرجع ثاني يقارن فيه الفرد بين حياته وبين ما تعرضه الدراما التلفزيونية من أجل فهم الواقع أكثر ما يدفعه إلى ترسيخ معالم سلوكه أو تغييرها.
- تعمل على تثقيف الجمهور وتسلية والترفيه عنه إمام مصاعب الحياة .
- تساهم في التأثير على آراء الجمهور وتوجهاتهم في العديد من القضايا .
- تساهم في الوصول التنمية والتطوير والبناء الثقافي والاجتماعي للمجتمعات .<sup>2</sup>

<sup>1</sup> مروة جمال الدين، مرجع سابق، ص 19.

<sup>2</sup> عزى عبد الرحمان، سلسلة الدراسات الاعلامية ، ديوان المطبوعات الجامعية ، الجزائر ، 1994 ، ص 42.

## المطلب الثاني: الإشباع الفني للدراما التلفزيونية

تقوم الإشباعات التي تقدمها الدراما التلفزيونية على استقراء الواقع والاعتماد على الدراسات الأكاديمية وتقسم هته الاشباعات إلى :

1- **الإشباع العاطفي** : تلعب الدراما التلفزيونية دور سد الفراغ العاطفي لدى أغلب الجمهور المستهدف ، وهو ما يفسره الانتشار الكبير والمتزايد للدراما ذات الطابع الرومانسي العاطفي (الدراما التركية خير مثال ) ونجد أغلب الإقبال على هذا النوع يتمثل في الجانب النسوي نظيرا لعدة أسباب أسرية واجتماعية ، وكذا افتقار الحياة العامة لمثل تلكم القصص الدرامية .

2- **الإشباع المعرفي**: تجمع الدراما التلفزيونية بين الفن والتعليم في الوقت نفسه وهو يلعب دورا كبيرا في عملية الإشباع المعرفي لدى الجمهور الذي تكون لديه الخبرة والرؤية إلى قسمين:  
\* الخبرة الاجتماعية : وهي جعل المشاهد يعتبر نفسه في حالة توسيع لمعارفه وتجاربه في الحياة ، الأمر الذي يسمح له ببناء أفكار جديدة لم يكن على دراية بها مسبقا.  
\* المعرفة التاريخية: تقوم الدراما التلفزيونية على توثيق الأحداث التي وقعت سلفا، والهدف من هته المعرفة تعريف الجمهور بالتاريخ والموروثات المختلفة.

3- **إشباع الإثارة والترفيه** : تعد الدراما التلفزيونية أهم المتنفسات التي يلجأ إليها الجمهور للخروج من طاحونة الملل والروتين وضغوط الحياة المختلفة ، وهذا الأمر استغله المنتجون لإنتاج جملة من الأعمال الدرامية القائمة على المغامرات والخدع البصرية بهدف إثارة المشاهد وجذبه .

وأخيرا تجدر الإشارة إلى أن الغالب في الأعمال الدرامية المعاصرة هو مزجها لإشباعات متعددة في الوقت نفسه فكثيرا ما نجد عملا دراميا يحمل في ثناياه دمجا من الرومانسية والإثارة وغيرها من الأشكال .<sup>1</sup>

<sup>1</sup> حيدر محمد الكعبي ،(مرجع سابق ) ، ص ص 65-73.

## المطلب الثالث : تأثيرات الدراما التلفزيونية في المجتمع

لا تخلوا الدراما التلفزيونية كغيرها من بقية الفنون من ترك التأثير على الجمهور المتلقي، سواء كان بالسلب أو بالإيجاب وهذه جملة من تلك التأثيرات التي تتركها الدراما التلفزيونية على المجتمع:

### الآثار السلبية :

- **إشاعة ثقافة الاستهلاك** : لقد أثبتت الدراسات والأبحاث أن زيادة القيم الاستهلاكية للأفراد يرجع إلى تأثير الدراما التلفزيونية وهو ما ذهبت إليه الباحثة (جوليت شور) بقولها : **{وجدت في تحليلاتي أن كل ساعة مشاهدة للتلفزيون في الأسبوع تزيد الإنفاق السنوي بما يقدر ب (8.2) دولار}** ، وعند العودة إلى مضامين الدراما التلفزيونية نجد أن اغلب تركيزها على التفاخر في الملابس والمشرب والمسكن و..... ، الأمر الذي يعود بالتأثير على المشاهد بصفة حتمية أهم مقوماتها التقليد.
- **تنميط صورة المجتمع** : إن من الإشكالات التي ترافق الدراما التلفزيونية هو عملية صناعة صورة نمطية براقية عن المجتمعات ، هته الصورة قد تكون في اغلب الأحيان صورة مزيفة وبعيدة كل البعد عن الواقع ما من شأنه أن يرسخ تلك الصورة لدى المشاهد ويبني على أثرها أفكارا خاطئة .
- **تشويه الأحداث التاريخية**: تقوم الدراما التلفزيونية بإعادة صياغة الأحداث التاريخية في أعمالها الدرامية، هته الصياغة قد تكون لأجل خدمة إيديولوجيات معينة، أو إشعال فتيل قضايا اجتماعية حساسية لأغراض ما.<sup>1</sup>

<sup>1</sup> حيدر محمد الكعبي: (مرجع سابق) ، ص ص 74-83.

- **إشاعة الانحراف الجنسي:** يمر الإنسان بفترة المراهقة وما يعقبها من نضج جنسي وما يترتب عليه من رغبات وميولات جنسية فطرية في الإنسان ، وغالبية الأعمال الدرامية المعاصرة تحتوي بشكل أو بآخر على لقطات فيها من الاثار الجنسية
- **هدر الوقت :** المسلسلات الدرامية وبطول مدة عرضها والذي يمتد لمواسم عدة في صورة المسلسل التركي وادي الذئاب الذي مجموع حلقاته 723 حلقة على مدار 10 مواسم ، أو المسلسل الهندي قبول الذي وصل إلى 856 حلقة على مدار أربع مواسم ، هته المدة الكبيرة تبين مدى ارتباط المشاهد بشاشات العرض المختلفة من اجل مشاهدة هته العروض الدرامية لا تقارن مع المدة المستهلكة بالتحصيل العلمي ، وما يحز في النفس التسابق الكبير على عرض أضخم الأعمال الدرامية خلال شهر رمضان من أجل إلهاء المشاهد عن التفرغ للعبادة في هذا الشهر المبارك .<sup>1</sup>

<sup>1</sup> حيدر محمد الكعبي : (مرجع سابق ) ، ص ص 84-90.

## الآثار الإيجابية :

- **نقد الفساد الحكومي:** يمكن للدراما التلفزيونية أن تفتح الملفات المغيبة عن ذهن المواطن وتسلط الضوء على جذور المشاكل الاجتماعية والاقتصادية للبلاد بسبب فساد السلطات في التسيير، لتكون بذلك عاملا مهما من عوامل الصحة لدى الجماهير.
- **رفع مستوى الوعي :** تعمل الدراما كمرآة عاكسة للمشاهد وبيئته المعاشة والتجسيد الجاد لها يدفع المشاهد إلى التماثل مع الشخصيات الدرامية ، خاصة حينما تتوافق مع شخصيته ما يدفعه إلى إعادة تقييم ذاته وتطهيرها ويمكن للدراما هنا أن تتفوق على المربين والوعاظ في عملية التنشئة الاجتماعية ، الأمر الذي من شأنه أن يحفز الجمهور على الإبداع والإصرار على تحقيق أهدافه وطموحاته .
- **تطوير الخبرة الاجتماعية :** الدراما التلفزيونية الهادفة ترسم الحدود بين الخير والشر ، وما بين الايجابي والسلبي من الأعمال والأقوال والأعراف ، ما يصوغ للأفراد اتخاذ المواقف المناسبة لمواجهة مشاكل الحياة المختلفة ضمن إطار قائم على احترام تلك الأعراف ، والدراما التلفزيونية بذلك لها الدور الكبير في رفع مستوى الوعي الجماهيري بشرط واحد وهو أن تكون الدراما التلفزيونية أمينة وهادفة .
- **إحياء الأحداث والرموز التاريخية:** للدراما التلفزيونية تأثير سحري في تخليد الأحداث والرموز التاريخية وخاصة الدينية منها فهي تفتح الأعين عن شخصيات وأحداث دفنت بين رفوف المكتبات وبقيت أسيرة الكتب والمجلدات، ولا يطالعها إلا المختصون أو الباحثون.<sup>1</sup>

<sup>1</sup> حيدر محمد الكعبي: (مرجع سابق ) ، ص ص 90-95.

# الفصل الثاني:

## الظواهر الاجتماعية

## المبحث الأول: ظاهرة الهجرة

### تمهيد:

الهجرة تمثل حركة أو انتقالاً قد يكون من مكان إلى مكان آخر داخل حدود الدولة الواحدة وهذا ما يسمى بالهجرة الداخلية، أو قد يكون من مكان إلى مكان آخر خارج الدولة الواحدة أي من دولة إلى دولة أخرى وهذا ما يعرف بالهجرة الدولية. والمقصود به في هاته الدراسة هو النوع الثاني والذي يترك فيه الفرد موطنه الأصلي ويقصد دولة أخرى مهما كانت الوسيلة مشروعة أو غير مشروعة .

### المطلب الأول : مفهوم ظاهرة الهجرة

**الهجرة:** مصطلح يشير إلى انتقال الناس أفراداً أو جماعات من موطنهم الأصلي إلى مكان آخر، والاستقرار فيه بشكل دائم أو مؤقت بحثاً عن مستوى أفضل للعيش والسكن والأمن.<sup>1</sup>

**كما تعرف الهجرة:** على أنها عملية انتقال أو تغير دائم أو شبه دائم في مكان إقامة فرد أو جماعة من مجتمع أو منطقة اعتادوا على الإقامة فيها، والتي تعرف بمجتمع أو بمنطقة المنشأ إلى مجتمع أو منطقة أخرى تعرف بمنطقة أو مجتمع المقصد .

كما تعرف منظمة الهجرة الدولية IMO ظاهرة الهجرة على أنها عملية التحرك سواء عبر الحدود الدولية أو داخل الدولة الواحدة، فهي حركة انتقال سكانية تشمل أين وعم تحركات الأفراد أيّ كان طولها أو تكوينها أو أسبابها وتشمل هجرة الباحثين، الأشخاص المشردين، المهاجرون الاقتصاديون.<sup>2</sup>

---

<sup>1</sup><https://ar.wikipedia.org/wiki/الهجرة> - (فعل) الزيارة 2021/05/26 على الساعة 12:40

<sup>2</sup> سدي علي ، ستي حميد : ظاهرة الهجرة الدولية ، محاولة نمذجة حالة الجزائر، معهد العلوم الاقتصادية والتجارية وعلوم التسيير، المركز الجامعي الوئشريسي ، تيسمسيلت ، الجزائر ، ص11.

## المطلب الثاني: الأسباب المؤدية الى الهجرة

للحجرة أسباب عدة تختلف باختلاف المجتمعات لكن يمكن اجمالها فيما يلي :

### • الأسباب الاقتصادية:

إن البلدان التي تشهد هجرة منها إلى بلدان أخرى، هي دول تفتقر إلى التنمية وتعاني منقلة فرص العمل، وانخفاض الأجور ومستويات المعيشة، إضافة إلى معاناتها من البطالة الشديدة التي يعيشها عدد كبير من الشباب والحاصلين على مؤهلات جامعية . ما يدفعهم الى الهجرة املا في الحياة الرغيدة والرفاهية التي يحلمون بها .

### • الأسباب السياسية:

وتشكل عاملاً أساسياً في الهجرة من الدول النامية إلى الدول المتقدمة، فالمحسوبية والفساد وانتهاك حقوق الإنسان والقيود على حرية التعبير وغياب الديمقراطية ؛ كلها أمور تدفع في اتجاه الهجرة، وخاصةً لدى أصحاب التعليم العالي والمؤهلات الخاصة أملا في الحصول على فرص معيشية أفضل.

### • الأسباب الاجتماعية:

دأبت وسائل الإعلام منذ عقود على رسم صورة متفائلة وبراقة للدول الأوروبية والحياة المعيشية التي ملئها العدل والمساواة والرفاهية على جميع الأصعدة ، وكلها أمور تدفع الشباب للمحاكاة والتقليد لتحقيق هذا الحلم.

### • الإنبهار بالغرب:

يعد الانبهار بالغرب عاملا آخر للهجرة، بعد الهوة الكبيرة التي باتت تفصل بين القارة الأوربية وبين دول العالم النامي في النواحي الاقتصادية والتكنولوجية وغيرها، خاصةً أن الشباب عادة ما ينبهر بالمظاهر المادية بغض النظر عن أخلاقيات وعادات المجتمع الأوروبي<sup>1</sup>

<sup>1</sup> زيتوني عائشة بية : ظاهرة الهجرة غير الشرعية لدى الشباب في المجتمع الجزائري، مجلة العلوم الإنسانية - المركز الجامعي تندوف، الجزائر، 2017، ص145.

ويمكن تلخيص الأسباب المؤدية إلى الهجرة في النقاط التالية :

- يلجأ الإنسان إلى الهجرة خارج بلاده من أجل البحث عن عمل مناسب.
- تحدث الهجرة نتيجة تعرض البلاد إلى الأزمات الاقتصادية والبطالة.
- حدوث الحروب والكوارث مثل الزلازل والمجاعات والصراعات في البلاد تتسبب في الهجرة سواء هجرة شرعية أو غير شرعية.
- عدم تقدير الكفاءات ولهذا يبحث الأشخاص عن بلاد أخرى تقدر مهاراتهم وكفاءاتهم المختلفة.
- انخفاض فرص العمل وانخفاض الأجور التي يتقاضاها العاملون يسبب اللجوء إلى الهجرة.
- الكثافة السكانية المرتفعة والتي تسبب في البطالة وانخفاض المستوى الاقتصادي<sup>1</sup>.

### المطلب الثالث : أساليب معالجة ظاهرة الهجرة

لحدّ من الهجرة هناك بعض الحلول المقترحة وهي كالآتي:

- تشجيع الشباب على المشاركة في الأمور السياسيّة دون خوف أو تهديد.
- توفير فرص عمل للشباب العاملين والخريجين.
- تحفيز الشباب على التعلق بوطنهم الأم وعدم التخلّي والتفريط به مهما حصل.
- القضاء على المحسوبية و الواسطات.
- فتح أماكن لاستثمار كافة مؤهلات الشباب مثال: الجمعيات والمؤسسات والنوادي الثقافية.
- الإهتمام بمؤهلات الشباب عن طريق توفير الامتيازات الهامة مثال: التأمين الصحي، والمسكن، ووسائل المواصلات.
- تحقيق مبدأ المساواة والعدل<sup>2</sup>

<sup>1</sup> أسباب الهجرة ، نشر على الرابط <https://al-ain.com/article> ، بتاريخ 2018/05/02، الزيارة 2021/05/10. على الساعة 20:00.

<sup>2</sup> سميحة ناصر خليف، <https://mawdoo3.com>، 2016، زيارة بتاريخ: 2021/05/26. على الساعة 13:10

## المبحث الثاني : ظاهرة إدمان المخدرات

### تمهيد :

تعتبر المخدرات بكونها موادا يتم زراعتها طبيعيا او تصنيعها معمليا وتسبب عند تعاطيها احداث تغيير كيمياء المخ ، وينعكس في صورة أعراض نفسية وجسمية تتضمن الشعور بالسعادة والنشاط الى جانب الخمول والاسترخاء وعند الاستمرار في التعاطي خارج الاشراف الطبي فإنها تسبب سيطرة تامة لها على الجهاز العصبي ، وتصل به الى مرحلة التحطم النفسي والجسدي مما يؤدي الى الوقوع فيما يسمى ظاهرة إدمان المخدرات الذي يترتب عليه أضرار صحية خطيرة وسلوكات اجرامية تسبب إيذاء الأسرة والمجتمع ، وادمان المخدرات هو من أخطر الظواهر الإجتماعية في الواقع الاجتماعي المعاش، و تعريف المخدرات يختلف مع إختلاف الجهات الرسمية أو الغير الرسمية والتي تولد نظرة مختلفة لكل طرف ، لذلك عند البحث لا تجد تعريفا محددًا لها ومتفقا عليه ، بل هي مجرد اجتهادات مبنية على جملة من الأسس ، لذلك سنورد عدة تعريفات للمخدرات بناءا على مستويات مختلفة لغوية ، علمية ، قانونية ، شرعية .

## المطلب الأول : مفهوم ظاهرة إدمان المخدرات

### تعريف المخدرات :

**تعريف المخدرات لغويا :** تأتي كلمة مخدر - بضم الميم وفتح الخاء وتشديد الدال المكسورة - بمعنى الستر ، فيقال خدر المرأة اهلها اي بمعنى ستروها وسانوها ، والمخدر هو ما يستر الجهاز العصبي عن فعله ونشاطه المعتاد.

**تعريف المخدرات علميا :** هو مادة كيميائية تسبب النعاس والنوم او غياب الوعي المصحوب بتسكين الالم وهي ترجمة لكلمة المشتقة من الاغريقية والتي تعني يخدر او يجعله مخدرا .

**تعريف المخدرات قانونيا :** تعرف بانها تلك المواد التي تسبب الادمان لمتعاطيها وتعمل على تدمير جهازه العصبي ويحظر زراعتها وصناعتها الا لأغراض قانونية ولا تستعمل الا من خلال رخص خاصة وهي مادة ممنوعة في القانون الدولي ، ومن يحملها تجارة او تعاطيا يعتبر مجرما في نظر القانون.

**تعريف المخدرات شرعا :** هي المواد التي تغييب العقل والحواس دون ان تعطي النشوة والسرور ، اما ان حصل ذلك فإنها تعتبر من المسكرات. ولقد عرفها الاسلام على انه كل ما غطى العقل.<sup>1</sup>

<sup>1</sup> خالد حمد المهني ، المخدرات واثارها النفسية والاجتماعية والاقتصادية في دول مجلس التعاون لدول الخليج العربي ، مركز المعلومات الجنائية لمكافحة المخدرات لمجلس التعاون لدول الخليج العربي ، الدوحة ، قطر ، 2013 ، ص23.

## تعريف الإدمان على المخدرات : ليس لتعريف الإدمان على المخدرات تعريف شامل بل

وردت عدة تعاريف نذكر منها :

- لغة : دمن على الشيء أي لزمه ، وأدمن على الماء أي لم يقلع عنه ويقال أدمن الأمر وواظب عليه .
- إصطلاحا : تعاطي المواد الضارة طبيا وإجتماعيا وعضويا بكميات أو جرعات كبيرة ولفترات طويلة ، مما يجعل الفرد متعودا عليها وخاضعا لتأثيرها ويصعب أو يستحيل الإقلاع عنها .
- وهو تكرار تعاطي مادة أو أكثر من المواد المخدرة بشكل قهري ، مما يؤدي إلى الاعتماد العضوي أو النفسي أو كليها ، ويقصد بالاعتماد العضوي(اعتماد الجسم على المواد المخدرة لأداء وظائفه الحيوية وبدونها تختل تلك الوظائف وله أعراض إنسحابية جسدية وهي ردود فعل سلبية على الجسم) ، أما الاعتماد النفسي( فهو رغبة المدمن في الحفاظ على الأحاسيس والمشاعر واللذة الناجمة عن التعاطي لضمان الاستقرار النفسي ولع أعراض إنسحابية نفسية مثل القلق والشك والانفعالات الشديدة )<sup>1</sup>.

وللإدمان عدة تعاريف أخرى نذكر منها على سبيل الذكر لا الحصر :

- يعرف الإدمان على أنه الحالة التبعية سواء النفسية أو الجسمية تجاه المخدر المؤثر العقلي<sup>2</sup>
- يعرف أيضا الإدمان على أنه تعود خلايا جسد الشخص على العقار بحيث إذا سح بهذا العقار منه سيولد عنده تغيرات نفسية وجسمية مما يضطره إلى اللجوء إلى أية وسيلة للحصول عليه .<sup>1</sup>

<sup>1</sup> خالد حمد المهني ، مرجع سابق ، ص ص 47-49.

<sup>2</sup> لحسين بن شيخ آثملويا،المخدرات و المؤثرات العقلية،دار هومة للطبع،بوزريعة،الجزائر، 2010 ،ص24 .

- بمفهوم آخر لإدمان هو حالة نفسية وعضوية تتلخص من اندماج الفرد مع العقار أو الإعتداع عليه ومن نتائجها الإرادة الملحة فيتعاطي العقار بشكل مستمر ودوري و ذلك تقاديا للأعراض التي تتجم من غياب ذلك المخدر.<sup>2</sup>
- أمّا القانون 04-18 المتعلق بالوقاية من المخدرات والمؤثرات العقلية وقمع الاستعمال والاتجار غير المشروع ينها، عرّف الإدمان فينص المادة 2 منه والتي تنص على (الإدمان هو حالة تبعية نفسانية أو تبعية نفسية جسمية تجاه مخدر أو مؤثر عقلي).<sup>3</sup>
- هي الحالة الناتجة عن إستعمال مواد مخدرة بصفة مستمرة ، بحيث يصل إلى درجة الإعتداع عليها نفسيا وجسديا .<sup>4</sup>

<sup>1</sup> نصيرة براهيمية ، " إدمان المخدرات في المجتمع الجزائري المدمنين المرض و الإجرام " ،مجلة الدراسات والبحوث . الإجتماعية،،جامعة الوادي،العدد الأول،سبتمبر 2013 ،ص15 .

<sup>2</sup> رقية عزاق،الإدمان على المخدرات والسلوك الإجرامي لدى الشباب الجزائري ،مجلة العلوم الإنسانية و الاجتماعية،جامعة لونييسي علي،الجزائر،العدد 20 ،سبتمبر 2015 ،ص7 .

<sup>3</sup> إعمارن سهام ، قرابيشي سامية ، الإدمان على المخدرات وتأثيره على السلوك الإجرامي، مذكرة لنيل شهادة الماستر في الحقوق ، كلية الحقوق والعلوم السياسية ، جامعة عبد الرحمن ميرة ، بجاية ، السنة الجامعية 2017-2018، ص5

<sup>4</sup> حيدر عبد الأمير الهندي ، المخدرات واثارها على الفرد والمجتمع ، كلية الصيدلة ، جامعة بابل ، العراق ، ص 3.

## المطلب الثاني : الاسباب المؤدية إلى إدمان المخدرات

### الأسباب الفردية:

- **ضعف الوازع الديني لدى الفرد المتعاطي :** أي ضعف في التربية الدينية وتعاليم الشرع يتسبب في الضياع الروحي ، مما يؤدي بالفرد الى سلك طرق الانحراف والتي من بينها المخدرات وإدمانها دون أن يلقي بالا لعقوبتها دنيويا وأخرويا .
- **مجالسة رفقاء السوء :** إن مجالسة رفقاء السوء والمنحرفين وخاصة المتعاطين منهم تؤدي بصاحبها الى سلك تصرفات اولئك الرفقاء مما يؤدي به إلى الإدمان على المخدرات .
- **الاعتقاد بزيادة القدرات الجسمانية بعد التعاطي :** الكثير من الناس يعتقد أن تعاطي المخدرات يزيد في الطاقات البدنية ، مما يجعله يدخل من باب التجريب ، الامر الذي يؤدي به الى الادمان على المخدرات .
- **الفراغ والوقت :** إن الفراغ وعدم ملئ الوقت بأعمال مهمة ، تؤدي بصاحبها الى البحث عن ملئ ذلك الوقت بأشياء اخرى ، وهنا يعتقد في المخدرات خير حل ، ومع مرور الوقت يصل الى مرحلة الادمان .
- **حب التقليد :** ان التأثير بالمحيط يجعل من الشخص محلا خصبا لتجريب اي سلوك مقابل ، وهو النمط السائد عند الكثير من الشباب خاصة المراهقين
- **توفر المال لدى الشباب :** ان توفر الاموال في يد الشباب تولد لديهم الرغبة في شراء كل ما يبدو لهموالبداية تكون بالتدخين ، ليصل الأمر في الاخيرل للمخدرات وادمانها.
- **انخفاض المستوى التعليمي :** ان انخفاض المستوى التعليمي لدى الشباب تجعله يتقبل أي فكرة دون تمييزها ، وقد تصلهم افكار عن المخدرات وإدمانها<sup>1</sup> .

<sup>1</sup> خالد حمد المهني ، مرجع سابق ، ص ص 67-69.

## الأسباب التي تعود الى الاسرة :

- **المشاكل الاسرية** :يكون بعض الوالدين او احدهما غير قادرين على تحمل المسؤولية الاسرية ، أو قد تنشأ بينها خلافات داخلية او خارجية فيكون تأثير ذلك مشاكل اسرية دورية ، الامر الذي يجعل الابناء في حالة نفسية صعبة ، الامر الذي يدفعهم البحث عن متنفس خارج اسوار الأسرة ، وهنا الكثير منهم يقعون في شرك المخدرات كحل لكل تلك المشاكل
- **قدوة الوالدين السيئة** :كثيرا ما نسمع عن سوء سمعة الوالدين او احدهما ومن بين هته السمعة السيئة هو وقوعهم في إدمان المخدرات ، الامر الذي تكون عواقبه وخيمة خاصة من ناحية التقليد او توفر المادة المخذرة في البيت ، وهنا نجد كثيرا من حالات الادمان لدى الاولاد
- **إنشغال الآباء عن اولادهم**:إن سعي الوالدين وراء توفير متطلبات البيت ، خاصة إذا كانا كليهما موظفين ، تجعل من الابناء ضحية الغفلة والرقابة الابوية ، فينشؤون في محيط متقلب متغير ، ما يجعل الانحراف والضياع مصير الكثير منهم ، وقد نجدهم آخر المطاف في مستنقع المخدرات
- **القسوة الزائدة على الأبناء** : ان تصرفات بعض الآباء تجاه فلذات أكبادهم تكون فيه في بعض الأحيان جانب من القسوة وهذا ما نلاحظه كثيرا في الجانب الدراسي ، وعليه مثل هته التصرفات تولد لدى الابناء كره الجو الاسري مما يدفعهم الى الانحراف والتمرد وهنا تلتقطهم شباك المخدرات.<sup>1</sup>

<sup>1</sup>خالد حمد المهني ، مرجع سابق ، ص ص 69-71.

## الأسباب التي تعود الى المجتمع :

- **توفر مواد الادمان :** إن تسبب بعض للمجتمعات وتساؤها مع المهريين والمروجين وعدم توفر قوانين صارمة ردية ، تسمح بدخول وترويج المواد المخدرة بكثرة ، مما تكون في السهولة بما كانت في يد المراهقين والشباب ما يؤول بهم الى هته المواد وادمانها مع مرور الوقت.
- **وجود أماكن اللهو :** ان اللهو الفاحش والمبالغ فيه يكون في العادة مقصدا للشباب والمراهقين ومع مرور الايام وتواليها يزداد الارتياح لاماكن تواجدها الامر الذي يجعلهم يدخلون عالم الادمان من غير قصد في بعض الاحيان
- **العمالة الأجنبية :** إن تواجد الاجانب في المجتمعات العربية يكون في اغلب الأحيان سببا مباشرا من اسباب تعاطي المخدرات وادمانها ، خاصة إذا علمنا ان هته المواد في المجتمعات الغربية متوفرة بكثرة من جانب التعاطي والإتجار ، وفي فترة مكوثهم في المجتمعات العربية سوف يتعاطون هته المواد ويؤثرون في
- **غياب الدور الاعلامي والمدرسي :** ان الرسالة الاعلامية والمدرسية كانت ولا بد لها من لعب الدور التوعوي من كل الآفات الاجتماعية والتي من بينها المخدرات وإدمانها ، وغياب هته الرسالة يفتح الطريق لانتشار هته السموم داخل اوساط الشباب والمراهقين في هته المجتمعات
- **الانفتاح الإقتصادي :** ان فتح باب الحدود امام التصدير والاستيراد من شأنه دفع عجلة الاقتصاد داخل المجتمعات ، لكن هته التسهيلات قد يستغلها البعض في التجارة المحرمة للمواد المخدرة ، ويتم الترويج لها وبيعها داخل هته المجتمعات وراء أغطية تجارية مختلفة تجتمع في أغلبها في مسمى تبييض الاموال.<sup>1</sup>

<sup>1</sup> خالد حمد المهني ، مرجع سابق ، ص ص 72-74.

## المطلب الثالث : أساليب الوقاية من ظاهرة إدمان المخدرات

### دور الاسرة في الوقاية من إدمان المخدرات:

- **توعية الأبناء بأضرار المخدرات:** أول خطوة في الوقاية من المخدرات هي التوعية بها، من خلال مناقشة ابنك حول تعاطى المخدرات والاستماع لرأيه الشخصي فيها، واطهر له الأضرار المترتبة عليها نفسيا وجسديا، والتي قد تصل به للسجن أو الوفاة.
- **تجنب العنف والقسوة في التعامل مع الأبناء:** تجنب أسلوب التخويف والقسوة في التعامل مع أبناءك، بل استخدام أسلوب حوار ونقاش هادئ يتخلله التفهم والصدق، حتى تبني به جسر من الصداقة يصل إليهم ويسهل عليك من إقناعهم وتقبل ما تقوله من معلومات
- **منحهم الثقة والدعم:** امنح أبناءك الثقة الكاملة في قدرتهم علي التصرف السليم والدعم في تجنب الأخطاء مع تدريبهم علي رفض التعاطي والتعامل مع الضغوط التي تمارس من أقرانهم وتدفعهم لتعاطي المخدرات بحزم وصرامة.
- **توفير جو أسري هادئ:** توفير جو أسري هادئ خالي من المشاكل والصراعات يجذب الابن إليه ويدفعه للاندماج فيه وعدم الهروب منه بتعاطي المخدر وخلق عالم بديل.
- **علاج الأمراض النفسية:** إذا كان ابنك يعاني من أمراض نفسية مثل الاكتئاب أو اضطراب ثنائي القطب فيجب خضوعه للعلاج بشكل فوري حتى لا يكون سبب في تعاطى المخدرات.
- **مراقبة الأصدقاء المحيطين بهم:** انتبه إلى نوع الأشخاص ودوائر الأصدقاء والمحيط الاجتماعي الذي يحيط بابنك وتأكد من أنه محيط لا يشجع على التعاطي، مع مراقبة الأدوية والوصفات الطبية التي يتم تناولها في منزلك.

- **عدم منحهم كميات كبيرة من النقود:** تجنب منح ابنك كميات مبالغ فيها من النقود حتى لا يكون إغراء لتجار المخدرات في استغلاله ودفعه للتعاطي وبالتالي يسهل عليه الحصول عليها .
- **عدم تعاطي المخدرات في المنزل:** أنت قدوة لابنائك وأفضل شخص في حياتهم، لذا إذا كنت تتعاطى المخدرات في المنزل فإنهم يسارعون في تقليدك بالتبعية، ولكي تجنبهم تعاطى المخدرات ابدأ بنفسك أولاً ولا تقم بتعاطيها في المنزل أو خارجه.
- **اشغال وقت الفراغ:** عدم ترك مساحة كبيرة من الفراغ لأبناءك والبحث عن هواية تشغلهم عن التفكير في العادات السيئة.<sup>1</sup>

---

<sup>1</sup> الوقاية من المخدرات ، مستشفى التعافي للطب النفسي وعلاج الإدمان ، نشر في 2020/05/29 على الرابط

<https://altaafi.com/> ، تاريخ الزيارة : 2021/05/01 على الساعة 17:30.

## دور المجتمع في الوقاية من المخدرات:

لا تقتصر الوقاية من المخدرات على الأسرة فقط، وإنما هناك مسؤولية كبيرة تقع على عاتق المجتمع لحماية أفراد من المخدرات وآثارها الضارة تشمل:

- **إطلاق حملات إعلامية للتوعية:** يجب أن تتبنى الحكومات ومنظمات المجتمع المدني إطلاق حملات دعائية مكثفة من خلال الوسائل البصرية والمقروءة تهدف إلى توعية الأفراد بخطورة تعاطي المخدرات وأضرارها وكيفية التعامل مع العوامل التي تشجع عليها
- **تصحيح الشائعات المنتشرة حول المخدرات:** يهدف مروجي المخدرات إلى نشر الشائعات والدعايات المغلوطة حول فوائد المخدرات، لذا يأتي دور المجتمع والمتخصصين في علاج الإدمان لتصحيح تلك المعلومات ونفي فوائد المواد المخدرة المزعومة.
- **منع الوسائل الدعائية التي تشجع على المخدرات:** يجب على المجتمع إحكام الرقابة على الوسائل الدعائية والأعمال السينمائية التي تروج للمواد المخدرة وتشجع على التعاطي وتمنع ظهورها.
- **التوعية بالأمراض النفسية التي تؤدي للإدمان:** أحيانا قد يكون المجتمع هو الدافع الأساسي لتعاطي المواد المخدرة من خلال إصابة أفراد بالأمراض النفسية أو ممارسة التمر، لذا يتوجب عليه التوعية بتلك الأمراض وعلاج السلوكيات والتصرفات الخاطئة التي تدفع للتعاطي.
- **وضع قوانين وتشريعات لمنع تداول المواد المخدرة:** تغليظ العقوبات على تداول المواد المخدرة والاتجار بها يسهم بشكل كبير في حماية أفراد المجتمع من تعاطي المخدرات .

## المبحث الثالث: ظاهرة العنف

### تمهيد :

العنف هو أحد أنواع العنف الأكبر إنتشارا وأكثره ضررا على الاسرة والمجتمع كونه يؤدي الى تشتت وضياع الأجيال ،وقد حظي هذ النوع من العنف بالإهتمام والدراسة كونه يهم الاسرة التي تعد هي ركيزة المجتمع،وأهم بنية فيه،والعنف الأسري هو نمط من أنماط السلوك العدوانى والذي يظهر فيها لقوى سلطته وقوته على الضعيف لتسخيره في تحقيق أهدافه وأغراضه الخاصة مستخدماً بذلك كل وسائل العنف، سواء كان جسدياً أو لفظياً أو معنوياً.

### المطلب الأول : مفهوم ظاهرة العنف

**العنف لغة** :يعرّف العُنْفُ لغةً على أنّه الشدّة والقسوة، والفعل منه عَنَفَ، فيُقال: عَنَفَ بالرجل؛ أيّ لم يرفق به وعامله بشدّةٍ وعنْفٍ، أو لامه وعيَّره، والفعل منها أيضاً عَنَّفَ، فيُقال: عَنَّفَ موظفاً؛ أيّ لامه بشدّةٍ بُغية إصلاحه أو رده<sup>1</sup>.  
**العنف اصطلاحاً** : يُعرف العنف اصطلاحاً بأنّه استخدام القوة بطريقة غير قانونية، أو التهديد باستخدامها من أجل التسبّب بالضرر والأذى للآخرين.

و يُعرّف العنف في علم الاجتماع:على أنّه اللجوء إلى الأذى من أجل تفكيك العلاقات الأسرية؛ كالعنف ضد الزوجة، أو الزوج، أو الأبناء، أو كبار السن.

**وفي تعريف آخر للعنف**: هو أيّ سلوك عدواني يُمارسه فرد، أو جماعة، أو طبقة اجتماعية معينة هدفها استغلال أو إخضاع الطرف المقابل ذي القوة غير المتكافئة سياسياً، أو اقتصادياً، أو اجتماعياً<sup>2</sup>.

<sup>1</sup>معجم المعاني الجامع

<sup>2</sup>محمد الرميحي، العنف الأسري وانعكاساته الأمنية ، الأكاديمية الملكية للشرطة ، البحرين ، 2012 ، ص 16.

**العنف الاسري :** يشمل عنف الزوج تجاه زوجته ، و عنف الزوجة تجاه زوجها و عنف الوالدين تجاه الأولاد وبالعكس كما أنه يشمل العنف الجسدي والجنسي واللفظي وبالتهديد ، مما يترتب عليه أضرار بدنية أو نفسية أو اجتماعية .<sup>1</sup>

ويعرف العنف الأسري أيضا : بأنه إلحاق الأذى بين أفراد الأسرة الواحدة؛ كعنف الزوج ضد زوجته، وعنف الزوجه ضد زوجها، وعنف أحد الوالدين أو كلاهما اتجاه الأولاد، أو عنف الأولاد اتجاه والديهم، حيث يشمل هذا الأذى الاعتداء الجسدي، أو النفسي، أو الجنسي، أو التهديد، أو الإهمال، أو سلب الحقوق من أصحابها، وعادةً ما يكون المُعَنَّف هو الطرف الأَقْوَى الذي يُمارس العنف ضد المُعَنَّف الذي يُمثّل الطرف الأضعف.<sup>2</sup>

---

<sup>1</sup> عبد الله بن احمد العلاف، العنف الاسري واثاره على الاسرة والمجتمع منكرة ماجستير قسم علم الاجتماع جامعة الجزائر 3، ص3.

<sup>2</sup> محمد حسين، أسباب العنف الأسري ودوافعه، جامعة النجاح الوطنية ، فلسطين ، 2012 ، صفحة 4.

## المطلب الثاني : الاسباب المؤدية الى العنف

\***الدوافع الاجتماعية:** تتمثل في العادات والتقاليد التي يرثها الأبناء عن الآباء والأجداد، وتكون أحيانًا مرتكزة على الفهم الخاطئ للدين، والتي تركز على قيادة الرجل لأسرته بالعنف والقوة، ومن هذه المعتقدات أن للرجل الحق في السيطرة على شريكة حياته، وأنه من الواجب إعطاء رب الأسرة قدرًا عاليًا من الهيبة، والاعتقاد بأن مقدار رجولته يتمثل في مقدار قدرته على السيطرة على عائلته وإرهابها، بينما تقل هذه الدوافع كلما زادت نسبة الثقافة والوعي في المجتمع، إلا أن بعض الأفراد لا يؤمنون بهذه التقاليد، لكن الضغط الاجتماعي من حولهم يدفعهم إلى تعنيف عائلاتهم.

\***الدوافع الاقتصادية:** تدفع ظروف المعيشة الصعبة والضغط النفسي الناتج عن فقدان الوظيفة، أو تراكم الديون، أو اللجوء للرهن، إلى ممارسة الفرد العنف تجاه أفراد أسرته، وذلك نتيجة مشاعر الإحباط والخيبة والتوتر بسبب حالة الفقر التي يعيشها.

\***الدوافع الذاتية والنفسية:** تعرّف الدوافع الذاتية بأنها الدوافع التي تتبع من داخل الإنسان وتدفعه نحو ممارسة العنف، نتيجة سوء التربية والنشأة في بيئة عنيفة في تعاملها، ويُمكن تلخيص هذه الدوافع في صعوبة التحكم بالغضب، وتدني احترام الذات، والشعور بالنقص، واضطرابات الشخصية، وتعاطي الكحول والمخدرات.

\***اضطراب العلاقة بين الزوجين** نتيجة عدم الانسجام بينهما في مختلف جوانب الحياة التربوية والتعليمية والاجتماعية والفكرية والبيئية، ما يؤدي إلى غياب ثقافة الحوار والتشاور داخل الأسرة، مع ضعف الوازع الديني والأخلاقي<sup>1</sup>.

---

<sup>1</sup> أسماء ماجد، العنف الاسري ، نشر على الرابط <https://www.edarabia.com>، تاريخ الزيارة 2021/04/27.

## المطلب الثالث :أساليب معالجة ظاهرة العنف

للقضاء على ظاهرة العنف يجب على كل طرف القيام بمسؤولياته وكل ما هو منوط به فعله وعليه فإن أبرز الحلول تتمثل فيما يلي :

- **الالتزام الديني** : وهو التمسك بتعاليم الدين الإسلامي والتي تنبذ العنف ومظاهره ، وتطبيقها في الحياة المعاشة على كافة المستويات من الفردية الى الاسرية وصولا الى الاجتماعية .
- **الاعلام** : يجب على الاعلام ان يلعب دوره في توجيه الافراد وتنشأتهم وفق ما يخدم المجتمع ، وان يبتعد عن بث المضامين الإعلامية التي تدعوا الى سبل العنف وأشكاله .
- **الاسرة** : يجب على الاسرة ان تلعب دورها التربوي تجاه الأبناء وان تنشأهم على خصائل التسامح والتعايش مع الغير وتجنب النعرات .
- **المدرسة** : للمدرسة دور كبير في عملية التنشأة الاجتماعية وما فيها من خصائص التعايش والتكافل والتي تنسي اطراف المجتمع وتبعدهم عن مظاهر التخاصم من أولوية الأخرى والزمالة .
- **القانون** : وهو سن قوانين صارمة تحد من لجوء الافراد للعنف من اجل فك خصوماتهم ومشاكلهم ووضع أسس تكفل لكل فرد حقه في جميع مجالات الحياة الامر الذي من شأنه ابعاد الافراد عن جميع سبل العنف في كنف العدل والمساواة .<sup>1</sup>

<sup>1</sup> عبد الله بن احمد العلاف ، العنف الاسري واثاره على الاسرة والمجتمع ، مذكرة ماجستير ، قسم علم الاجتماع ، جامعة الجزائر ، ص 12.

# الإطار التطبيقي

## الدراسة الاستطلاعية:

قمنا بتوزيع الاستبيان علي عينة استطلاعية مكونة من 30 طالب وطالبة من طلبة جامعة الشهيد حمة لخضر بالوادي، و قاموا بالإجابة علي الاستبيان، فقمنا بحساب قيمة معامل بيرسون لصدق المحتوي للاستبيان ، وقيمة الثبات ألفا كرو نباخ فكانت نتائجهم كالآتي :

### 1 - الصدق :صدق المحتوى( الاتساق الداخلي ) :

قمنا بحساب صدق المحتوى للمقياس بطريقة الاتساق الداخلي، وذلك بحساب معامل ارتباط كل محور من محاور الاستبيان عن الدرجة الكلية، تم استعمال نظام الحزمة الإحصائية للعلوم الاجتماعية (SPSS<sub>23</sub>) لحساب قيمة  $r$  لكل محور، فتحصلنا على النتائج المدونة في الجدول التالي:

المحاور	عدد أفراد العينة	قيمة معامل الارتباط R	مستوى الدلالة	القرار
عادات وأنماط مشاهدة الطالب الجامعي للدراما التلفزيونية	30	0.974	0.000	دالة إحصائية عند 0.01
دوافع مشاهدة الطالب الجامعي للدراما التلفزيونية	30	0.956	0.000	دالة إحصائية عند 0.01
هل تزيد الدراما التلفزيونية من ترسيخ أفكار الهجرة لدى الطالب الجامعي	30	0.974	0.000	دالة إحصائية عند 0.01
هل تساهم الدراما التلفزيونية من زيادة نسب إدمان المخدرات عند الطالب الجامعي	30	0.985	0.000	دالة إحصائية عند 0.01
هل تساهم الدراما التلفزيونية من زيادة حالات العنف عند الطالب الجامعي	30	0.979	0.000	دالة إحصائية عند 0.01
تقييم الطالب الجامعي للدراما التلفزيونية	30	0.979	0.000	دالة إحصائية عند 0.01

من خلال الجدول رقم (01): نجد أن قيمة معامل الارتباط بيرسون بين المحاول والدرجة الكلية للاستبيان ، تتراوح بين 0.956 و 0.985 وهي تدل علي وجود علاقة قوية بين المحاور والدرجة الكلية للاستبيان ، ومستوي الدلالة تساوي 0.000 ، وهي أقل من مستوى معنوية 0.01 ، إذا هي داله إحصائيا عند 0.01 ، مما يؤكد على أن الاستبيان صادق من ناحية المحتوى أو المضمون .

## 2 - الثبات :التناسق الداخلي للبنود2 ( ألفا كرو نباخ ) :

قمنا بحساب ثبات المقياس بطريقة التناسق الداخلي للبنود ( ألفا كرو نباخ ) بواسطة نظام الحزمة الإحصائية للعلوم الاجتماعية ( SPSS<sub>23</sub> ) ، النتائج مدونة في الجدول التالي :

المحاور	عدد البنود	قيمة معامل ألفا كرو نباخ	القرار
عادات وأنماط مشاهدة الطالب الجامعي للدراما التلفزيونية	7	0.790	دالة إحصائيا
دوافع مشاهدة الطالب الجامعي للدراما التلفزيونية	4	0.758	دالة إحصائيا
هل تزيد الدراما التلفزيونية من ترسيخ أفكار الهجرة لدى الطالب الجامعي	4	0.700	دالة إحصائيا
هل تساهم الدراما التلفزيونية من زيادة نسب إدمان المخدرات عند الطالب الجامعي	4	0.782	دالة إحصائيا
هل تساهم الدراما التلفزيونية من زيادة حالات العنف عند الطالب الجامعي	4	0.779	دالة إحصائيا
تقييم الطالب الجامعي للدراما التلفزيونية	4	0.764	دالة إحصائيا
الدرجة الكلية للاستبيان	27	0.841	دالة إحصائيا

من خلال الجدول رقم (02): نجد أن قيمة ألفا كرو نباخ للاستبيان ، أي درجة التناسق الداخلي بين بنود المحور الأول عادات وأنماط مشاهدة الطالب الجامعي للدراما التلفزيونية تساوي 0.790، وهي علاقة موجبة بين البنود المكونة للمحور الأول، ودرجة التناسق الداخلي

بين بنود المحور الثانيدوافع مشاهدة الطالب الجامعي للدراما التلفزيونية تساوي 0.758، وهي علاقة موجبة بين البنود المكونة للمحور الثاني، ودرجة التناسق الداخلي بين بنود المحور الثالث هل تزيد الدراما التلفزيونية من ترسيخ أفكار الهجرة لدى الطالب الجامعي كيفية تساوي 0.700، وهي علاقة موجبة بين البنود المكونة للمحور الثالث، ودرجة التناسق الداخلي بين بنود المحور الرابع هل تساهم الدراما التلفزيونية من زيادة نسب إدمان المخدرات عند الطالب الجامعي تساوي 0.782، وهي علاقة موجبة بين البنود المكونة للمحور الرابع، ودرجة التناسق الداخلي بين بنود المحور الخامس هل تساهم الدراما التلفزيونية من زيادة حالات العنف عند الطالب الجامعي تساوي 0.779، وهي علاقة موجبة بين البنود المكونة للمحور الخامس، ودرجة التناسق الداخلي بين بنود المحور السادس تقييم الطالب الجامعي للدراما التلفزيونية تساوي 0.764، وهي علاقة موجبة بين البنود المكونة للمحور السادس، وما يؤكد ذلك درجة التناسق الداخلي لكل بنود الاستبيان والتي تساوي 0.841، وهي علاقة موجبة بين البنود الاستبيان وبذلك يمكن القول بأن الاستبيان ثابت .

## عرض وتحليل النتائج:

بعد التأكد من صدق وثبات الاستبيان ،قمنا بتوزيع الاستبيان علي العينة الأساسية والمقدرة ب 150 طالب وطالبة من طلبة جامعة الشهيد حمة لخضر بالوادي، و قاموا بالإجابة علي الاستبيان، فكانت النتائج كالاتي :

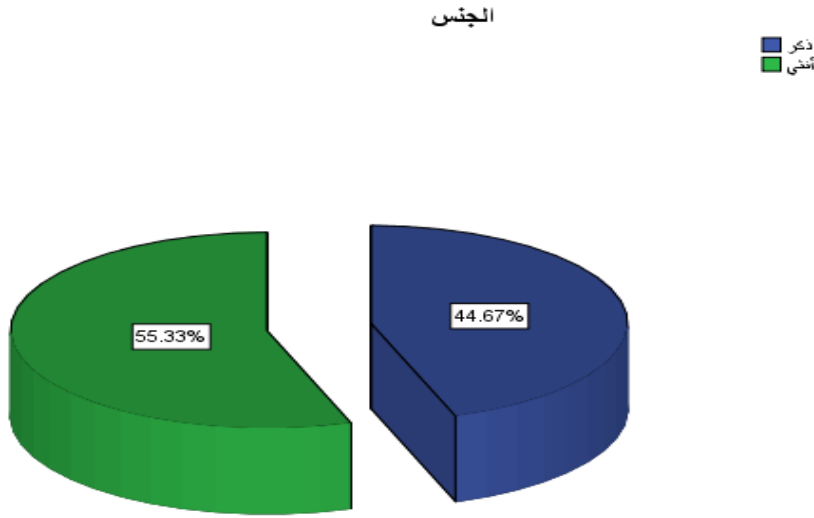
### 1- عرض وتحليل نتائج البيانات الشخصية:

#### 1-1 الجنس:

جدول رقم (03) يوضح توزيع ونسبة العينة حسب الجنس ( ذكر ، أنثي ) :

النسبة المئوية %	العدد	الجنس
%44.7	67	ذكر
%55.3	83	أنثي
%100	150	المجموع

التمثِيل البياني رقم ( 01 ) يوضح توزيع ونسبة العينة حسب الجنس ( ذكر ، أنثي ) :



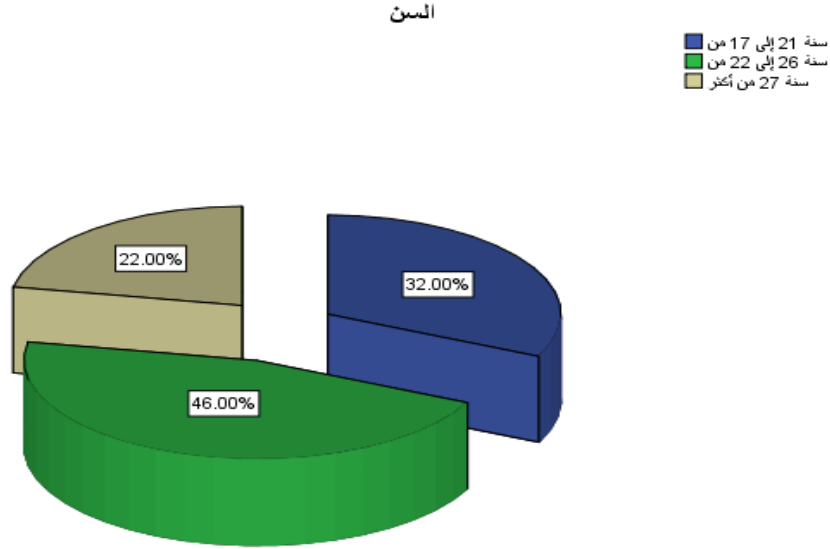
من خلال قراءتنا للجدول رقم ( 03 ) و التمثيل البياني رقم ( 01 ) : نجد أن العينة المأخوذة لدراستنا غير متساوية العدد بين الجنسين ، حيث نجد عدد طلبة الإناث 83 بنسبة 55.3% ، وعدد طلبة الذكور 67 بنسبة 44.7% ، ويرجع هذا التفاوت في العدد إلى كون الإناث أكثر تعرضاً لمشاهدة الدراما التلفزيونية بحكم مكوثها في البيت أكثر من الذكور

1- 2 السن :

جدول رقم (04) يوضح توزيع ونسبة العينة حسب السن :

النسبة المئوية %	العدد	السن
32%	48	من 17 إلى 21
46%	69	من 22 إلى 26
22%	33	أكثر من 27
100%	150	المجموع

التمثِيل البياني رقم ( 02 ) يوضح توزيع ونسبة العينة حسب السن



من خلال قراءتنا للجدول رقم ( 04) و التمثيل البياني رقم ( 02 ) : نجد أن العينة المأخوذة لدراستنا غير متساوية العدد في الأعمار، حيث نجد عدد الطلبة الذين أعمارهم من 22 إلى 26 سنة 69 بنسبة 46% ، و عدد الذين أعمارهم من 17 إلى سنة 21 بنسبة 48% ، وعدد الذين أعمارهم أكثر من 27 بنسبة 22%، و الذين أعمارهم من بنسبة 22%، ويرجع هذا التفاوت إلى كون فئة العمرية من 22 الى 26 أكثر سنوات التي يتخطى فيها الفرد مرحلة المراهقة ويبدأ البحث عن محتوى درامي قريب لواقعه وتعلم من مجريات الدراما وذلك من أجل مواجهة المشاكل الذي تعترضه في الحياة اليومية.

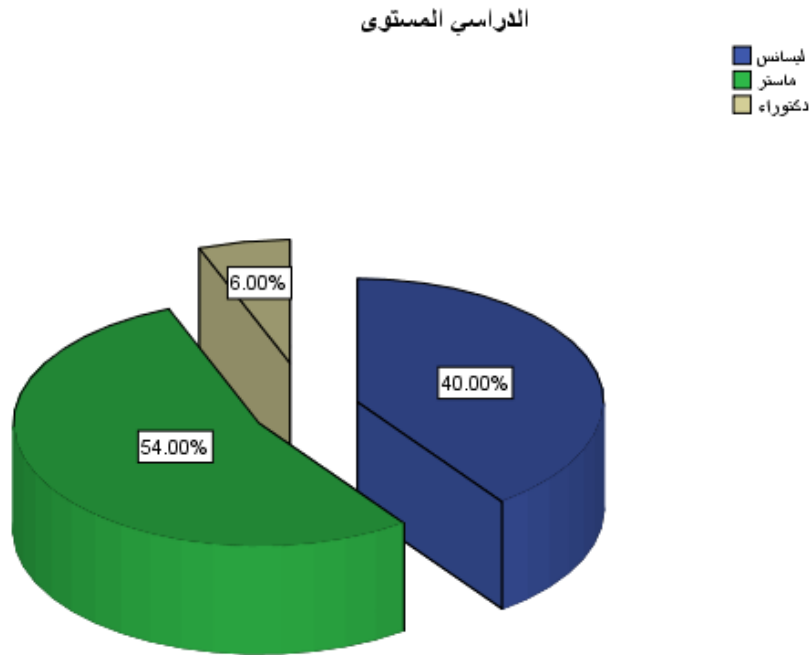
### 1 - 3 المستوى الدراسي:

جدول رقم (05) يوضح توزيع ونسبة العينة حسب المستوى الدراسي

جدول رقم (05) يوضح توزيع ونسبة العينة حسب المستوى الدراسي	جدول رقم (05) يوضح توزيع ونسبة العينة حسب المستوى الدراسي	جدول رقم (05) يوضح توزيع ونسبة العينة حسب المستوى الدراسي

جدول رقم (05) يوضح توزيع ونسبة العينة حسب المستوى الدراسي	جدول رقم (05) يوضح توزيع ونسبة العينة حسب المستوى الدراسي	جدول رقم (05) يوضح توزيع ونسبة العينة حسب المستوى الدراسي
جدول رقم (05) يوضح توزيع ونسبة العينة حسب المستوى الدراسي	جدول رقم (05) يوضح توزيع ونسبة العينة حسب المستوى الدراسي	جدول رقم (05) يوضح توزيع ونسبة العينة حسب المستوى الدراسي
جدول رقم (05) يوضح توزيع ونسبة العينة حسب المستوى الدراسي	جدول رقم (05) يوضح توزيع ونسبة العينة حسب المستوى الدراسي	جدول رقم (05) يوضح توزيع ونسبة العينة حسب المستوى الدراسي
جدول رقم (05) يوضح توزيع ونسبة العينة حسب المستوى الدراسي	جدول رقم (05) يوضح توزيع ونسبة العينة حسب المستوى الدراسي	جدول رقم (05) يوضح توزيع ونسبة العينة حسب المستوى الدراسي

## التمثيل البياني رقم ( 03 ) يوضح توزيع ونسبة العينة حسبالمستوى الدراسي



من خلال قراءتنا للجدول رقم ( 05 ) و التمثيل البياني رقم ( 03 ) : نجد أن العينة المأخوذة لدراستنا غير متساوية العدد في المستوى الدراسي، حيث نجد أغلبهم طلبة الذين مستواهم الدراسي ماستر 81 عددهم بنسبة 54% ، و عدد الذين مستواهم الدراسي ليسانس عددهم 60 بنسبة 40% ، مستواهم الدراسي عددهم 9 بنسبة 6%، ويرجع هذا التفاوت إلى كون طلبة ماستر هم أكثر عرضة للتلفزيون وذلك بسبب توقيتهم الدراسي المتفرغ مقارنة بالسنوات أخرى

2- عرض وتحليل نتائج المحور الأول:

## 2- 1 هل تتابع الدراما التلفزيونية:

الجدول رقم (06): يمثل توزيع أفراد العينة حول متابعتهم حول الدراما التلفزيونية

نسبة	تكرار	البدائل
91.3 %	137	نعم
8.7 %	13	لا
100 %	150	المجموع

من خلال الجدول رقم (06) نلاحظ أن أغلبية المبحوثين نعم يتابعون الدراما التلفزيونية بنسبة 91.3% بتكرار 137، تليها نسبة الذين لا يتابعون الدراما التلفزيونية بنسبة 8.7% بتكرار 13، وهذا ما يفسر أن أغلبية طلبة جامعة الوادي يتابعون الدراما التلفزيونية، وهذا راجع الى كون التلفزيون وسيلة اتصال جماهيرية فارضة نفسها في كل منزل، أي ان لا هناك من لم يملك شاشة تلفزيون.

## 2- 2 - ماهي الوسيلة التي تشاهد بها الدراما التلفزيونية

الجدول رقم ( 07 ) : يمثل توزيع أفراد العينة حول الوسيلة التي تشاهد بها الدراما التلفزيونية حسب الجنس

المجموع		إناث		ذكر		البدائل
نسبة	تكرار	نسبة	تكرار	نسبة	تكرار	
% 34.7	52	% 34.94	29	%34.4	23	الهاتف
% 63.3	95	% 63.86	53	%62.6	42	التلفاز
%2	3	% 1.2	1	%3	2	الحاسوب
% 100	150	%100	83	% 100	67	المجموع

من خلال الجدول رقم ( 07 ) نلاحظ أن المبحوثين يستخدمون عدة وسائل لمشاهدة الدراما التلفزيونية وذلك من خلال متغير الجنس، أغلبيتهم يشاهدون الدراما التلفزيونية في التلفاز بنسبة 63.3% وتكرار 95، قابلتها من المبحوثين الإناث بنسبة 63.86% بتكرار 53، وتليها بنسبة 62.6% وتكرار 42 من المبحوثين الذكور، ثم تليه من المبحوثين الذين يشاهدون الدراما التلفزيونية بوسيلة الهاتف بنسبة 34.7% بتكرار 52، قابلتها من المبحوثين الإناث بنسبة 34.4% وتكرار 29، وتليها بنسبة 34.4% وتكرار 23 من المبحوثين الذكور، تليه من المبحوثين الذين يشاهدون الدراما التلفزيونية بوسيلة الحاسوب بنسبة 2% وتكرار 3، قابلتها من المبحوثين الذكور بنسبة 3% بتكرار 2، وتليها بنسبة 1.2% وتكرار 1 من المبحوثين الإناث، وهذا ما يفسر أن اغلبية افراد العينة يشاهدون الدراما التلفزيونية عبر جهاز التلفزيون وخاصة الإناث منهم بحكم تكوينهم اكثر في البيت.

2-3 ما هو المعدل الزمني لمشاهدة الدراما التلفزيونية

الجدول رقم (08) : يمثل توزيع أفراد العينة حول المعدل الزمني لمشاهدة الدراما التلفزيونية

حسب متغير السن

المجموع		أكثر من 27		من 22 إلى 26		من 17 إلى 21		السن البدائل
نسبة	تكرار	نسبة	تكرار	نسبة	تكرار	نسبة	تكرار	
28%	42	18.18%	6	33.33%	23	27.08%	13	من 1 إلى 2 ساعة
44.6%	67	27.27%	9	44.93%	31	56.26%	27	من 3 إلى 5 ساعات
27.3%	41	54.55%	18	21.74%	15	16.66%	8	أكثر من 5 ساعات
100%	150	100%	33	100%	69	100%	48	المجموع

من خلال الجدول رقم (08) نلاحظ أن أغلبية المبحوثين لديهم المعدل الزمني لمشاهدة الدراما التلفزيونية وذلك من خلال متغير السن، أكثر معدل زمني من 3 إلى 5 ساعات للمشاهدة بنسبة 44.67% وتكرار 67، قابلتها بنسبة 56.26% بتكرار 27 من المبحوثين الفئة

العمرية (من 17 الى 21) ، بنسبة 44.33% وبتكرار 31 من المبحوثين الفئة العمرية (من 22 الى 26) ، وتليه بنسبة 27.27 وبتكرار 9 من المبحوثين الفئة العمرية ( أكثر من 27) ، ثم تليه من المبحوثين الذين من لهم معدل زمني للمشاهدة من 1 ساعة الى 2 ساعة بنسبة 28% تكرار 42، قابلتها من المبحوثين الفئة العمرية (من 22 الى 26) بنسبة 33.33% بتكرار 23، وتليها بنسبة 27.08% وتكرار 13 من المبحوثين الفئة العمرية (من 17 الى 21) ، وتليه بنسبة 18.18% وبتكرار 6 من المبحوثين الفئة العمرية (أكثر من 72) ، ثم تليه من المبحوثين الذين لهم معدل الزمني للمشاهدة أكثر من 5 ساعات بنسبة 27.33% تكرار 41 ، قابلتها بنسبة 54.55% وبتكرار 18 من المبحوثين الفئة العمرية (أكثر من 27) ، وتليها بنسبة 21.47% بتكرار 15، من المبحوثين الفئة العمرية (من 22 الى 26)، وتليها بنسبة 16.66% بتكرار 18، من المبحوثين الفئة العمرية (17 الى 21)، وهذا ما يفسر ان طلبة الذين تتراوح اعمارهم بين 22 الى 26 هم اكثر تقضية للوقت في مشاهدة الدراما التلفزيونية، وهذا راجع الى فراغ أوقاتهم مقارنة بطلبة الجدد وطلبة الدكتوراه.

## 2-4 ماهي الأطراف المشاركة معك في عملية مشاهدتك للدراما التلفزيونية

الجدول رقم (09) : يمثل توزيع أفراد العينة حول الأطراف المشاركة معك في عملية مشاهدتك للدراما

التلفزيونية حسب متغير المستوى الدراسي

المجموع		دكتورا		ماستر		ليسانس		المستوى الدراسي
نسبة	تكرار	نسبة	تكرار	نسبة	تكرار	نسبة	تكرار	البدايل
% 40	60	% 33.3 3	3	40.7 %5	33	%40	24	لوحدهك
%48	72	% 33.3 3	3	%48. 14	39	%50	30	مع أفراد العائلة
% 12	18	% 33.3 3	3	%11. 11	9	%10	6	مع الأصدقاء
% 100	150	100 %	9	%10 0	81	% 100	60	المجموع

من خلال الجدول رقم ( 09 ) نلاحظ أن أغلبية المبحوثين يشاهدون الدراما التلفزيونية مع أفراد العائلة بنسبة %72 وتكرار 42، قابلتها نسبة 48.1% وبتكرار 39 من المبحوثين من طلبة ماستر، وتليها نسبة 30% وبتكرار 50 من المبحوثين من طلبة ليسانس، تليها نسبة 33.33% وبتكرار 3 من المبحوثين من طلبة الدكتوراه. يشاهدون الدراما التلفزيونية لوحدهم بنسبة 40 % وبتكرار 60، قابلتها نسبة 40.75% وبتكرار 33 من المبحوثين من طلبة ماستر ، وتليها نسبة 40

% وبتكرار 24 من المبحوثين من طلبة ليسانس، تليها نسبة 33.33% وبتكرار 3 من المبحوثين من طلبة دكتوراه، يشاهدون الدراما التلفزيونية مع الأصدقاء بنسبة 12% وبتكرار 18، قابلتها نسبة 11.11% وبتكرار 9 من المبحوثين من طلبة ماستر ، وتليها نسبة 10% وبتكرار 6 من المبحوثين من طلبة ليسانس، تليها نسبة 33.33% وبتكرار 3 من المبحوثين من طلبة دكتوراه ، وهذا ما يفسر أن اغلبية المبحوثين يتشاركون مشاهدة الدراما التلفزيونية مع أفراد عائلتهم وذلك راجع لطبيعة المضمون الدرامي ، وكذلك وسيلة التلفزيون وسيلة اتصال جماعية تم أكبر عدد من المتفرجين.

## 2-5 ماهي الفترة المفضلة لديك لمشاهدة الدراما التلفزيونية

الجدول رقم ( 10 ) : يمثل توزيع أفراد العينة حول الفترة المفضلة لديك لمشاهدة الدراما التلفزيونية

البدائل	تكرار	نسبة
---------	-------	------

18	12 %	الصباح
12	8 %	الظهيرة
30	20 %	المساء
36	24 %	الليل
54	36 %	عدم وجود وقت محدد
150	100 %	المجموع

من خلال الجدول رقم ( 10 ) نلاحظ أن أغلبية المبحوثين يفضلون مشاهدة الدراما التلفزيونية في أوقات غير محددة بنسبة 36 % بتكرار 54، وتليها المبحوثين الذين يفضلون مشاهدة الدراما التلفزيونية في الليل بنسبة 24 % بتكرار 36، وتليها المبحوثين الذين يفضلون فترة المسائية في مشاهدة الدراما التلفزيونية بنسبة 20 % بتكرار 30، وتليها المبحوثين الذين يفضلون فترة مشاهدة الدراما التلفزيونية في الصباح بنسبة 12 % وبتكرار 18، وتليها المبحوثين الذين يفضلون فترة مشاهدة الدراما التلفزيونية في الظهيرة بنسبة 8 % وبتكرار 12 وهذا ما يفسر أن أفراد عينة الدراسة أغلبهم يفضلون مشاهدة الدراما التلفزيونية في أوقات غير محددة ، وهذا راجع إلي كثرة انشغالاتهم طوال فترة النهار وكذا تنوع توقيت بث الدراما التلفزيونية المفضلة لديهم، بالتالي هم مجبرون على متابعة الدراما التلفزيونية في أوقات غير محددة .

## 2-6 ما هو نوع الدراما التلفزيونية المحببة لديك

الجدول رقم ( 11 ) : يمثل توزيع أفراد العينة حول نوع الدراما التلفزيونية المحببة لديك

### حسب الجنس

المجموع	إناث	ذكر	الجنس
---------	------	-----	-------

نسبة	تكرار	نسبة	تكرار	نسبة	تكرار	البدايل
16%	24	15.67%	13	16.41%	11	العربية
38.67%	58	36.15%	30	41.79%	28	التركية
32%	48	33.73%	28	29.86%	20	الهندية
10.66%	16	12.04%	10	8.96%	6	الأمريكية
2.67%	4	2.40%	2	2.98%	2	أخرى
100%	150	100%	83	100%	67	المجموع

من خلال الجدول رقم ( 11 ) نلاحظ أن أغلبية المبحوثين يفضلون نوع الدراما التلفزيونية المحببة وذلك من خلال متغير الجنس، فنجد من يحبب الدراما التركية بنسبة 38.67% وتكرار 58، قابلتها بنسبة 36.15% وتكرار 30 من المبحوثين الذكور، وتليها بنسبة 36.15% وتكرار 30 من المبحوثين الإناث، ثم تليه من المبحوثين الذين يفضلون الدراما التلفزيونية الهندية بنسبة 32% وتكرار 48، قابلتها بنسبة 33.73% وتكرار 28 من المبحوثين الإناث، وتليها بنسبة 29.86% وتكرار 20 من المبحوثين الذكور تليه من المبحوثين الذين يفضلون الدراما التلفزيونية العربية بنسبة 16% وتكرار 24، قابلتها بنسبة 15.67% وتكرار 13 من المبحوثين الإناث، وتليها بنسبة 16.41% وتكرار 11 من المبحوثين الذكور تليه من المبحوثين الذين يفضلون الدراما التلفزيونية الأمريكية بنسبة 10.66% وتكرار 16، قابلتها بنسبة 12.04% وتكرار 10 من المبحوثين الإناث، وتليها بنسبة 8.96% وتكرار 6 من المبحوثين الذكور تليه من المبحوثين الذين يفضلون الدراما التلفزيونية أخرى بنسبة 2.67% وتكرار 4،

قابلتها بنسبة 2.98% وبتكرار 2 من المبحوثين الذكور ، وتليها بنسبة 2.40% وتكرار 2 من المبحوثين الاناث، و هذا ما يفسر أن اغلبية الدراما المفضلة من المبحوثين الدراما التركية المدبلجة ، وذلك لغزوها القنوات العربية والجزائرية.

2-7 ما هو سبب اختيارك لهذا النوع من الدراما

الجدول رقم (12) : يمثل توزيع أفراد العينة حولسبب اختيارك لهذا النوع من الدراما

النسبة	تكرار	البدائل
16.7%	25	المواضيع
35.3%	53	اللغة المستعملة
44.7%	67	الممثلين
2%	3	الألوان والديكور
1.3%	2	أخرى
100%	150	المجموع

من خلال الجدول رقم (12) نلاحظ أن أغلبية المبحوثين يعود سبب اختيارهم للدراما التلفزيونية على أساس الممثلين بنسبة 44.7% بتكرار 67، وتليها من المبحوثين يعود سبب اختيارهم للدراما التلفزيونية اللغة المستعملة بنسبة 35.3% بتكرار 53، وتليها من المبحوثين يعود سبب اختيارهم للدراما التلفزيونية المواضيع بنسبة 16.7% بتكرار 25، وتليها من المبحوثين يعود سبب اختيارهم للدراما التلفزيونية الألوان والديكور بنسبة 2% بتكرار 3، وتليها من المبحوثين يعود سبب اختيارهم للدراما التلفزيونية أخرى بنسبة 1.3% بتكرار 2، وهذا ما يفسر أن أفراد عينة الدراسة

أغلبهم يعود سبب اختيارهم للدراما التلفزيونية ممثلين، وهذا راجع الى أن كل شخص لديه ممثل أو فنان درامي معجب بيه وبطريقة أدائه في التمثيل ويتابع له كل أعماله الدرامية من أجل هو موجود فيها.

### 3- عرض وتحليل نتائج المحور الثاني:

3-1 ما هو مضمون الدراما المحبب مشاهدته لديك

الجدول رقم ( 13 ) : يمثل توزيع أفراد العينة حول مضمون الدراما المحبب مشاهدته لديك

البدائل	تكرار	نسبة
أفلام الحركة	20	13.3 %
العاطفة والوجدان	60	40%
خيالي	50	33.3%
علمي	12	8%
واقعي	2	1.3%
أخرى	6	4%
المجموع	150	100%

من خلال الجدول رقم (13) نلاحظ أن أغلبية المبحوثين يحبون الدراما التلفزيونية ذات مضمون العاطفي والوجداني بنسبة 40% بتكرار 60، وتليها من المبحوثين الذين يفضلون المضمون خيالي بنسبة 30% وبتكرار 50، وتليها من المبحوثين الذين يفضلون المضمون أفلام والحركة بنسبة 13.3% بتكرار 20، وتليها من المبحوثين الذين يفضلون المضمون العلمي

بنسبة 8% وبتكرار 12، وتليها من المبحوثين الذين يفضلون المضمون واقعي 1.3% بنسبة وبتكرار 2، وتليها من المبحوثين الذين يفضلون مضامين أخرى بنسبة 4% وبتكرار 6، هذا ما يفسر ان اغلبية افراد عينة الدراسة يميلون ويحبون أكثر نوع من الدراما التلفزيونية دراما العاطفة والوجدان فهي اكثر الدراما تأثير بنفسية المشاهد ويلقى فيها راحته النفسية واشباع احتياجاته واهتماماته من خلالها.

2-3 ما هو سبب ميولك لهذا المضمون الدرامي

الجدول رقم (14) : يمثل توزيع أفراد العينة حول ميولك لهذا المضمون الدرامي حسب

السن

المجموع		أكثر من 27		من 22 إلى +26		من 17 إلى 21		السن
نسبة	تكرار	نسبة	تكرار	نسبة	تكرار	نسبة	تكرار	البدائل

			ر					
32 %	48	18.1 %	6	37.6 %	26	33.34 %	16	توافقه مع شخصيتك
41.34 %	62	30.3 %	10	40.57 %	28	50 %	24	يثير نفسيته
13.34 %	20	24.2 %	8	11.59 %	8	8.33 %	4	يحاكي واقعك
8.66 %	13	15.15 %	5	7.25 %	5	6.25 %	3	يعبر عن ما في وجدانك
4.66 %	7	12.12 %	4	2.90 %	2	2.08 %	1	اخرى
100 %	150	100 %	33	100 %	69	100 %	48	المجموع

من خلال الجدول رقم ( 14 ) نلاحظ أن أغلبية المبحوثين يميلون الى مضمون الدرامي الذي يثير نفسيتهم بنسبة 41.34% وتكرار 62 ، ، قابلتها بنسبة 50% وتكرار 24 من المبحوثين الفئة العمرية (من 17 الى 21) ، وتليها بنسبة 40.57 % بتكرار 28 من المبحوثين الفئة العمرية (من 22 الى 26)، وتليها بنسبة 30.30% بتكرار 10 من المبحوثين الفئة العمرية

(أكثر من 27)، ثم تليه من المبحوثين يميلون الى مضمون الدرامي الذي يتوافق مع شخصياتهم بنسبة 32% تكرر 48، قابلتها بنسبة 37.69% بتكرار 26 من المبحوثين الفئة العمرية (من 22 الى 26)، وتليها بنسبة 33.34% وتكرر 16 من المبحوثين الفئة العمرية (من 17 الى 21)، وتليها بنسبة 18.19% وتكرر 6 من المبحوثين الفئة العمرية (أكثر من 27)، ثم تليه من المبحوثين يميلون الى مضمون الدرامي الذي يحاكي الواقع بنسبة 13.34% تكرر 20، قابلتها بنسبة 24.24% بتكرار 8 من المبحوثين الفئة العمرية (أكثر من 27)، وتليها بنسبة 11.59% وتكرر 8 من المبحوثين الفئة العمرية (من 22 الى 26)، وتليها بنسبة 8.33% وتكرر 4 من المبحوثين الفئة العمرية (من 17 الى 21)، ثم تليه من المبحوثين يميلون الى مضمون الدرامي الذي يعبر ما في وجدانهم بنسبة 8.66% تكرر 13، قابلتها بنسبة 15.15% بتكرار 5 من المبحوثين الفئة العمرية (أكثر من 27)، وتليها بنسبة 7.25% وتكرر 5 من المبحوثين الفئة العمرية (من 22 الى 26)، وتليها بنسبة 6.25% وتكرر 3 من المبحوثين الفئة العمرية (من 17 الى 21)، ثم تليه من المبحوثين يميلون الى المضامين الدرامية اخرى بنسبة 4.66% تكرر 7، قابلتها بنسبة 12.12% بتكرار 4 من المبحوثين الفئة العمرية (أكثر من 27)، وتليها بنسبة 2.90% وتكرر 2 من المبحوثين الفئة العمرية (من 22 الى 26)، وتليها بنسبة 2.08% وتكرر 1 من المبحوثين الفئة العمرية (من 17 الى 21)، وهذا ما يفسر أن اغلبية افراد عينية الدراسة يميلون الى المضامين الدرامية التي تثير نفسيتهم ، وذلك من اجل اشباع رغباتهم ومولاتهم النفسية وشعور براحة اتجاه ما يشاهدونه.

### 3-3 ماهي احساسك بعد مشاهدتك لهذا المضمون الدرامي

الجدول رقم (15) : يمثل توزيع أفراد العينة حول إحساس بعد مشاهدتك لهذا المضمون

#### الدرامي

المستوى الدراسي	ليسانس	ماستر	دكتوراء	المجموع
-----------------	--------	-------	---------	---------

								البدائل
نسبة	تكرار	نسبة	تكرار	نسبة	تكرار	نسبة	تكرار	
43.34%	65	33.3%	3	44.4%	36	43.34%	26	الرغبة في إعادة مشاهدته
50%	75	33.3%	3	50.6%	41	51.66%	31	الرغبة في تجسده
2.66%	4	11.1%	1	2.46%	2	1.67%	1	عدم المبالاة بفحواه
4%	6	22.22%	2	2.46%	2	1.33%	2	أخرى
100%	150	100%	9	100%	81	100%	60	المجموع

من خلال الجدول رقم ( 15 ) نلاحظ أن أغلبية المبحوثين لديهم الرغبة في تجسيد المضمون الدرامي بعد مشاهدته بنسبة 50% وبتكرار 75، قابلتها بنسبة 51.66% وبتكرار 31 من المبحوثين من طلبة ليسانس، وتليها بنسبة 50.61% وبتكرار 41 من المبحوثين من طلبة ماستر، تليها بنسبة 33.33% وبتكرار 3 من المبحوثين من طلبة دكتوراه، يشعرون بإحساس الرغبة في إعادة المشاهدة للمضمون الدرامي بنسبة 43.34% وبتكرار 65، قابلتها بنسبة 44.44% وبتكرار 36 من المبحوثين من طلبة ماستر، وتليها بنسبة 43.34% وبتكرار 26 من

المبحوثين من طلبة ليسانس، تليها نسبة 33.33% وبتكرار 3 من المبحوثين من طلبة دكتوراه. وتليها إحساسات اخرى يشعرون بها بع المشاهدة بنسبة 4 وتكرار 6، قابلتها نسبة 22.22% وبتكرار 2 من المبحوثين من طلبة دكتوراه ، وتليها نسبة 2.46 % وبتكرار 2 من المبحوثين من طلبة ماستر، تليها نسبة 1.33% وبتكرار 2 من المبحوثين من طلبة ليسانس، وتليها من المبحوثين يشعرون بعدم المبالاة بالمضمون الدرامي بنسبة 2.66% وتكرار 4، قابلتها نسبة 11.11% وبتكرار 1 من المبحوثين من طلبة دكتوراه، وتليها نسبة 2.46 % وبتكرار 2 من المبحوثين من طلبة ماستر، تليها نسبة 1.67% وبتكرار 1 من المبحوثين من طلبة ليسانس، وهذا ما يفسر ان اغلبية المبحوثين لديهم الرغبة في تجسيد ما يشاهدونه وهذا راجع لقوة تأثير المحتوى الدرامي عليهم.

### 3-4 هل تدفعك مشاهدة الدراما التلفزيونية الى تلني الافكار التي تطرحها

الجدول رقم ( 16 ) : يمثل توزيع أفراد العينة حول دوافع المشاهدة التلفزيونية الى تلني

الافكار التي تطرحها حسب متغير السن

المجموع		الإناث		الذكور		الجنس البدائل
نسبة	تكرار	نسبة	تكرار	نسبة	تكرار	

دائما	34	50.74 %	36	43.3 %	70	46.6 %
أحيانا	29	43.28 %	43	51.8 %	72	48 %
نادرا	1	1.50 %	2	2.4 %	3	2 %
أبدا	3	4.47 %	2	2.41 %	5	3.34 %
المجموع	67	100 %	83	100 %	150	100 %

من خلال الجدول رقم ( 16 ) نلاحظ أن أغلبية المبحوثين تدفعهم مشاهدة الدراما التلفزيونية الى تلمي الافكار التي تطرحها وذلك من خلال متغير الجنس، فنجد من المبحوثين يقول انها احيانا تلني الافكار التي تطرحها الدراما التلفزيونية بنسبة 48% وتكرار 72، ، قابلتها من المبحوثين الاناث بنسبة 51.80 % وبتكرار 43، وتليها بنسبة 43.28 % بتكرار 29 من المبحوثين الذكور، ثم تليه من المبحوثين الذين من يقول انها دائما بنسبة 46.66 % تكرار 70، قابلتها من المبحوثين الذكور بنسبة 50.74 % بتكرار 34، وتليها بنسبة 48.38 % وتكرار 36 من المبحوثين الإناث، ثم تليه من المبحوثين الذين من يقول انها أبدا بنسبة 2% تكرار 3، قابلتها من المبحوثين الاناث بنسبة 2.41 % وبتكرار، وتليها بنسبة 1.50 %

بتكرار 1 من المبحوثين الذكور، ثم تليه من المبحوثين الذين من يقول انها نادرا بنسبة 2% وتكرار 3، قابلتها من المبحوثين الذكور بنسبة 4.47 % بتكرار 3، وتليها بنسبة 2.41% وتكرار 2 من المبحوثين الإناث، وهذا ما يفسر أن أغلبية المبحوثين تدفعهم مشاهدة الدراما التلفزيونية الى تلني الافكار التي تطرحها، وهذا راجع للذوق العالي لعينة الدراسة.

#### 4- عرض وتحليل نتائج المحور الثالث:

4-1 هل تؤدي التلفزيونية الى اعجاب الطالب الجامعي بالمجتمعات أخرى

الجدول رقم ( 17 ) : يمثل توزيع أفراد العينة حول اعجاب الطالب الجامعي بالمجتمعات أخرى

حسب متغير السن

المجموع		أكثر من 27		من 22 إلى 26		من 17 إلى 21		السن
نسبة	تكرار	نسبة	تكرار	نسبة	تكرار	نسبة	تكرار	

								البدايل
% 50.66	76	%30. 30	1 0	% 56.5 2	39	56.25 %	27	دائما
%40	60	51.5 %2	1 7	36.2 %3	25	37.5 %	18	احيانا
%6.6 7	10	%12. 12	4	% 5.80	4	% 4.17	2	نادرا
%2.6 7	4	%6.0 6	2	%1.4 5	1	%2.08	1	ابدا
% 100	15 0	% 100	3 3	% 100	69	% 100	48	المجموع

من خلال الجدول رقم (17) نلاحظ أن أغلبية المبحوثين يرى انتقودي التلفزيونية الى اعجاب الطالب الجامعي بالمجتمعات أخرى ، فنجد من المبحوثين يقول انها دائما بنسبة %50.66 وتكرار 76، قابلتها بنسبة %56.52 بتكرار 39 من المبحوثين الفئة العمرية (من 22 الى 26)، بنسبة %56.25 وبتكرار 27 من المبحوثين الفئة العمرية (من 17 الى 21)، وتليها بنسبة %30.30 بتكرار 10 من المبحوثين الفئة العمرية (اكثر من 27)، ثم تليه من المبحوثين الذين من يقول انها احيانا بنسبة %40 تكرار 60، قابلتها بنسبة %51.52 بتكرار 17 من المبحوثين الفئة العمرية (أكثر من 27)، وتليها بنسبة %37.5 وتكرار 18 من المبحوثين الفئة العمرية (من 17 الى 21)، تليها بنسبة %36.23 بتكرار 25 من المبحوثين الفئة العمرية

(من 22 الى 26)، ثم تليه من المبحوثين الذين من يقول انها نادرا بنسبة 6.67% تكرار 10 ، قابلتها بنسبة 12.12% وبتكرار 4 من المبحوثين الفئة العمرية (أكثر من 27) وتليها بنسبة 5.80% بتكرار 4 من المبحوثين الفئة العمرية (من 22 الى 26)، وتليها بنسبة 4.17% وتكرار 2 من المبحوثين الفئة العمرية (من 17 الى 21)، ثم تليه من المبحوثين الذين من يقول انها ابدأ بنسبة 2.67% وتكرار 4، قابلتها بنسبة 6.06% بتكرار 4 من المبحوثين الفئة العمرية (أكثر من 27) ، وتليها بنسبة 2.08% وتكرار 1 من المبحوثين الفئة العمرية (من 17 الى 21)، وتليها بنسبة 1.45% وتكرار 1 من المبحوثين الفئة العمرية (من 22 الى 26)، وهذا ما يفسر أن أغلبية المبحوثين الدراسة دائما ما تعجبهم مجتمعات أخرى من خلال الدراما التلفزيونية وذلك راجع الى اخراج العمل الدرامي الذي يسعى تحسين صورة مجتمعه من خلال عمله وخلق صورة جيدة لبلده.

4-2 هل تدفع الدراما التلفزيونية بالطالب الجامعي الى التذمر من واقعه المعاش وعدم تقبله  
الجدول رقم ( 18 ) : يمثل توزيع أفراد العينة حول حسب متغير الجنس

المجموع		إناث		ذكر		الجنس البدائل
نسبة	تكرار	نسبة	تكرار	نسبة	تكرار	
28.66 %	43	26.50 %	22	31.35 %	21	دائما

50 %	75	48.20 %	40	52.23 %	35	احيانا
11.34 %	17	13.25 %	11	8.95 %	6	نادرا
10 %	15	12.05 %	10	7.47 %	5	ابدا
100 %	150	100 %	83	100 %	67	المجموع

من خلال الجدول رقم ( 18 ) نلاحظ أن أغلبية المبحوثين وذلك من خلال متغير الجنس، يرون أن الدراما التلفزيونية تدفع بالطالب الجامعي الى التذمر من واقعه المعاش وعدم تقبله فنجد من المبحوثين يقول انها احيانا بنسبة 50% وتكرار 75 ، ، قابلتها بنسبة 52.23% وبتكرار 35 من المبحوثين الذكور، وتليها بنسبة 48.20 % بتكرار 40 من المبحوثين الذكور، ثم تليه من المبحوثين الذين من يقول انها دائما بنسبة 28.66 % بتكرار 43، قابلتها بنسبة 31.35% بتكرار 21 من المبحوثين الذكور ، وتليها 11.34% بتكرار 17 ، قابلتها بنسبة 13.25 % وبتكرار 11 من المبحوثين الاناث ، وتليها بنسبة 8.95 % بتكرار 6 من المبحوثين الذكور، ثم تليه من المبحوثين الذين من يقول انها ابداء بنسبة 10% وتكرار 15، قابلتها بنسبة 12.05% بتكرار 10 من المبحوثين الإناث، وتليها بنسبة 7.47% وبتكرار 5 من المبحوثين الذكور، وهذا ما يفسر ان احيانا ما يتذمر الطالب الجامعي من واقعه عدم تقبله عند مشاهدته للدراما التلفزيونية، وذلك راجع الى ان الدراما يطغى عليها استخدام الخيال مما يتصور للمشاهد ان بالفعل هناك حياة رفاهية كاملة بدون نقائص مما تستدعي للمشاهد وضع نفسه في محل مقارنة بين واقعه ومما يشاهده في الدراما.

#### 3-4 هل يريد الطالب الجامعي عيش الحياة مجسدة في الدراما التلفزيونية

الجدول رقم (19) : يمثل توزيع أفراد العينة حول إرادة الطالب الجامعي ان يعيش الحياة

مجسدة في الدراما التلفزيونية حسب السن

المجموع		أكثر من 27		من 22 إلى 26		من 17 إلى 21		السن البدائل
نسبة	تكرار	نسبة	تكرار	نسبة	تكرار	نسبة	تكرار	
35.3%	53	18.3%	6	40.5%	28	39.58%	19	دائما
4		18		8%		%		
40%	60	33.3%	1	39.14%	27	45.83%	22	احيانا
		4	1	14		3		
13.33%	20	24.2%	8	11.5%	8	8.34%	4	نادرا
%		4%		9%				
11.3%	17	24.2%	8	8.6%	6	6.25%	3	ابدا
3		24		9				
100%	150	100%	33	100%	69	100%	48	المجموع

من خلال الجدول رقم (19) نلاحظ أن أغلبية المبحوثين لديهم إرادة ان يعيش الحياة المجسدة في الدراما التلفزيونية وذلك من خلال متغير السن بنسب مختلفة ، فنجد من المبحوثين يقول انها احيانا بنسبة 40% وتكرار 60 ، ، قابلتها بنسبة 45.83% وتكرار 22 من المبحوثين الفئة العمرية (من 17 الى 21) ، وتليها بنسبة 39.14% بتكرار 27 من المبحوثين الفئة العمرية (من 22 الى 26) ، وتليها بنسبة 33.34% وتكرار 11 من المبحوثين

الفئة العمرية (أكثر من 27)، ثم تليه نسبة المبحوثين الذين يقولون انها دائما بنسبة 35.34% بتكرار 53، قابلتها بنسبة 40.58% بتكرار 28 من المبحوثين الفئة العمرية (من 22 الى 26)، وتليها بنسبة 39.58% وبتكرار 19 من المبحوثين الفئة العمرية (من 17 الى 21)، وتليها بنسبة 18.18% وبتكرار 6 من المبحوثين الفئة العمرية (أكثر من 27)، ثم تليه من المبحوثين الذين من يقول انها نادرا بنسبة 13.33% تكرار 20، قابلتها بنسبة 24.24% وبتكرار 8 من المبحوثين الفئة العمرية (أكثر من 27)، وتليها بنسبة 11.59% بتكرار 8 من المبحوثين الفئة العمرية (من 22 الى 26)، وتليها بنسبة 8.34% بتكرار 4 من المبحوثين الفئة العمرية (من 17 الى 21)، ثم تليه من المبحوثين الذين من يقول انها ابدأ بنسبة 11.33% وتكرار 17، قابلتها بنسبة 24.24% بتكرار 8 من المبحوثين الفئة العمرية (أكثر من 27)، وتليها بنسبة 8.69% وتكرار 8 من المبحوثين الفئة العمرية (من 22 الى 26)، وتليها بنسبة 6.25% وتكرار 3 من المبحوثين الفئة العمرية (من 17 الى 21) وهذا ما يفسر أن أغلبية المبحوثين لديهم إرادة ان يعيش الحياة المجسدة في الدراما التلفزيونية، وهذا راجع إلى كون الحياة المجسدة في الدراما تعتبر كحلم جميل فكل طالب جامعي يحلم بعيش هذه الحياة.

#### 4-4 هل ترسخ الدراما التلفزيونية فكرة الهجرة لدى الطالب الجامعي

الجدول رقم ( 20 ) : يمثل توزيع أفراد العينة حول ترسيخ الدراما التلفزيونية فكرة الهجرة

#### لدى الطالب الجامعي حسب الجنس

المجموع		إناث		ذكر		الجنس البدائل
نسبة	تكرار	نسبة	تكرار	نسبة	تكرار	

دائما	24	35.83%	26	31.33%	50	33.34%
أحيانا	32	47.76%	36	43.37%	68	45.33%
نادرا	6	8.95%	15	18.08%	21	14%
ابدا	5	7.46%	6	7.22%	11	7.33%
المجموع	67	100%	83	100%	150	100%

من خلال الجدول رقم (20) نلاحظ أن أغلبية المبحوثين ترسخ لهم الدراما التلفزيونية فكرة الهجرة وذلك من خلال متغير الجنس، فوجد نسبة المبحوثين الذين يقولون انها احيانا بنسبة 45.33% وتكرر 68، قابلتها نسبة 47.7% وتكرر 32 من المبحوثين الذكور، وتليها بنسبة 43.37% بتكرار 36 من المبحوثين الإناث، ثم تليه نسبة المبحوثين الذين يقولون انها دائما بنسبة 33.34% تكرر 50 قابلتها بنسبة 35.83% بتكرار 24 من المبحوثين الذكور، وتليها نسبة 31.33% وتكرر 26 من المبحوثين الإناث، ثم تليه نسبة المبحوثين الذين يقولون انها نادرا بنسبة 14% وتكرر 21، قابلتها بنسبة 18.08% وتكرر 15 من المبحوثين الإناث، وتليها بنسبة 8.95% بتكرار 6 من المبحوثين الذكور، ثم تليه نسبة المبحوثين الذين يقولون انها ابدا بنسبة 7.33% وتكرر 11، قابلتها بنسبة 7.46% بتكرار 5 من المبحوثين الذكور، وتليها بنسبة 7.22% وتكرر 6 من المبحوثين الإناث، وهذا ما يفسر أن أغلبية المبحوثين ترسخ لهم الدراما التلفزيونية فكرة الهجرة، وهذا راجع لترويج الكبير في الدراما لظاهرة الهجرة الداخلية منها والخارجية.

## 5-2 هل تغير الدراما التلفزيونية نظرة الطالب الجامعي اتجاه المخدرات

الجدول رقم (22) : يمثل توزيع أفراد العينة حول تغير الدراما التلفزيونية نظرة الطالب

الجامعي اتجاه المخدرات حسب الجنس

المجموع		إناث		ذكر		الجنس البدائل
نسبة	تكرار	نسبة	تكرار	نسبة	تكرار	
51.34%	77	49.39%	41	53.74%	36	دائما
28.66%	43	27.72%	23	29.85%	20	أحيانا
10.66%	16	12.04%	10	8.95%	6	نادرا
9.34%	14	10.85%	9	7.46%	5	أبدا
100%	150	100%	83	100%	67	المجموع

من خلال الجدول رقم ( 22 ) نلاحظ أن أغلبية المبحوثين تغير الدراما التلفزيونية نظرة الطالب الجامعي اتجاه المخدرات وذلك من خلال متغير الجنس، فنجد من المبحوثين يقول انها دائما بنسبة 51.34% وبتكرار 77 ، ، قابلتها بنسبة 53.74% وبتكرار 36 من المبحوثين الذكور، وتليها نسبة 49.39% بتكرار 41 من المبحوثين الإناث، ثم تليه من المبحوثين الذين من يقول انها أحيانا بنسبة 28.66% تكرار 43، قابلتها بنسبة 29.85% بتكرار 20 من المبحوثين الذكور ، وتليها نسبة 27.72% وتكرار 23 من المبحوثين الإناث، ثم تليه من المبحوثين الذين من يقول انها نادرا بنسبة 10.66% تكرار 16 ، قابلتها بنسبة 12.04% وبتكرار 10 من المبحوثين الاناث ، وتليها بنسبة 8.95% بتكرار 6 من المبحوثين الذكور، ثم تليه من المبحوثين الذين من يقول انها أبدا بنسبة 9.34% وتكرار 14 قابلتها نسبة 10.85% بتكرار 9 من المبحوثين الإناث، وتليها بنسبة 7.46% وتكرار 5 من المبحوثين الذكور، وهذا ما يفسر أن أغلبية المبحوثين تغير الدراما التلفزيونية نظرة الطالب الجامعي اتجاه المخدرات، وهذا راجع للتأثير القوي للدراما التلفزيونية على نفسية الطالب الجامعي.

3-5 هل تؤدي الدراما التلفزيونية الى زيادة أعداد متعاطي ومدمني المخدرات بين الطالبة الجامعيين

الجدول رقم ( 23 ) : يمثل توزيع أفراد العينة حول تأدية الدراما التلفزيونية الى زيادة أعداد متعاطي ومدمني المخدرات بين الطالبة الجامعيين حسب السن

المجموع		أكثر من 27		من 22 إلى 26		من 17 إلى 21		السن البدائل
نسبة	تكرار	نسبة	تكرار	نسبة	تكرار	نسبة	تكرار	
% 28.67	43	% 18.1	6	% 34.7	24	27.08 %	13	دائما
% 32	48	% 18.1	6	%34.	24	%37.5	18	احيانا

		8		79				
27.33	41	%39.	1	%	14	29.16	14	نادرا
%		40	3	20.2		%		
				8				
%12	18	%24.	8	%10.	7	%6.26	3	ابدا
		24		14				
%	15	%	3	%	69	%100	48	المجموع
100	0	100	3	100				

من خلال الجدول رقم ( 23 ) نلاحظ أن أغلبية المبحوثين ترسخ الدراما التلفزيونية مبادئ التقليد وحب الاكتشاف لعالم المخدرات لطالب الجامعي وذلك من خلال متغير السن، فنجد من المبحوثين يقول انها احيانا بنسبة 32% وتكرار 48، قابلتها بنسبة 34.79% وبتكرار 24 من المبحوثين الفئة العمرية (من 22 الى 26)، وتليها بنسبة 27.08% بتكرار 13 من المبحوثين الفئة العمرية (من 17 الى 21)، وتليها بنسبة 18.18% بتكرار 6 من المبحوثين الفئة العمرية (أكثر من 27) ، ثم تليه من المبحوثين الذين من يقول انها دائما بنسبة 28.67% تكرار 43، قابلتها بنسبة 34.79% وبتكرار 24 من المبحوثين الفئة العمرية (من 22 الى 26)، وتليها بنسبة 27.08% بتكرار 13 من المبحوثين الفئة العمرية (من 17 الى 21) ، وتليها بنسبة 18.18% بتكرار 6 من المبحوثين الفئة العمرية (أكثر من 27)، ثم تليه من المبحوثين الذين من يقول انها نادرا بنسبة 27.33% بتكرار 41، قابلتها بنسبة 39.40% وبتكرار 13 من المبحوثين الفئة العمرية (اكثر من 27)، وتليها بنسبة 29.16% بتكرار 14 من المبحوثين الفئة العمرية (من 17 الى 21)، وتليها بنسبة 20.28% بتكرار 14 من المبحوثين الفئة

العمرية (من 22 الى 26)، ثم تليه من المبحوثين الذين من يقول انها أبدا بنسبة 12% وبتكرار 18، قابلتها بنسبة 24.24 % بتكرار 8 من المبحوثين الفئة العمرية (أكثر من 27)، وتليها بنسبة 10.14% بتكرار 7 من المبحوثين الفئة العمرية (من 22 الى 26) ، وتليها بنسبة 6.26% بتكرار 3 من المبحوثين الفئة العمرية (من 17 الى 21)، وهذا ما يفسر أن أغلبية المبحوثين ترسخ الدراما التلفزيونية مبادئ التقليد وحب الاكتشاف لعالم المخدرات، وهذا راجع لانتشار مسلسلات المافيا والأكشن في الدراما التلفزيونية.

#### 5- 4 ما هو الإدمان الاكثر انتشارا وسط الطلبة الجامعيين

الجدول رقم ( 24 ) : يمثل توزيع أفراد العينة حول الإدمان الاكثر انتشارا وسط الطلبة

الجامعيين حسب الجنس

المجموع		الإناث		الذكور		الجنس
		نسبة	تكرار	نسبة	تكرار	
36.6%	55	%	28	40.30	27	إدمان حبوب الهلوسة
6		33.74		%		
43.34	65	%43.3	36	43.28	29	ادمان الحشيش

%		7		%		
%20	30	%22.8	19	%16.4	11	اخرى
		9		2		
% 100	150	% 100	83	% 100	67	المجموع

من خلال الجدول رقم (24) نلاحظ أن أغلبية المبحوثين يرون ان الإدمان الاكثر انتشارا وسط الطلبة الجامعيين هو ادمان الحشيش بنسبة 43.34 % وبتكرار 65، قابلتها بنسبة 43.37% وبتكرار 36 من المبحوثين الاناث ، وتليها بنسبة 43.28% بتكرار 29 من المبحوثين الذكور، ثم تليه من المبحوثين الذين يرون ان الإدمان أكثر انتشارا هو إدمان الحبوب المهلوسة بنسبة 36.66% بتكرار 55، قابلتها بنسبة 40.30% بتكرار 27 من المبحوثين الذكور ، وتليها بنسبة 33.74% وبتكرار 28 من المبحوثين الإناث، ثم تليه من المبحوثين الذين يرون انتشار انواع اخرى من ادمان المخدرات بنسبة 20% بتكرار 30، قابلتها بنسبة 22.98% وبتكرار 19 من المبحوثين الإناث، وتليها بنسبة 16.42% بتكرار 11 من المبحوثين الذكور، وهذا ما يفسر أن أغلبية المبحوثين يرون ان الإدمان الاكثر انتشارا وسط الطلبة الجامعيين هو ادمان الحشيش، وهذا راجع لانتشاره الواسع في مضامين الدراما التلفزيونية.

## 6- عرض وتحليل نتائج المحور الخامس

1-6 هل ترى ان الدراما التلفزيونية هي السبب وراء انتشار حالات العنف

الجدول رقم ( 25 ) : يمثل توزيع أفراد العينة حول رؤية الدراما التلفزيونية هي السبب وراء

انتشار حالات العنف حسب السن

المجموع	أكثر من 27	من 22 إلي 26	من 17 إلي 21	السن
---------	------------	--------------	--------------	------

نسبة	تكرار	نسبة	تكرار	نسبة	تكرار	نسبة	تكرار	البدائل
% 11.34	17	%9.10	3	11.59 %	8	%12.5	6	دائما
%43.3 3	65	%21.2 1	7	%50.7 3	35	%47.9 1	23	احيانا
%23.3 3	35	% 24.24	8	%18.8 4	13	% 29.17	14	نادرا
%22	33	%45.4 5	1 5	%18.8 4	13	%10.4 2	5	ابدا
% 100	15 0	% 100	3 3	% 100	69	% 100	48	المجموع

من خلال الجدول رقم (25) نلاحظ أن أغلبية المبحوثين وذلك من خلال متغير السن، فنجد من المبحوثين يقول انها احيانا بنسبة 43.33% وتكرار 65 ، قابلتها بنسبة 50.73 % وبتكرار 35 من المبحوثين الفئة العمرية (من 22 الى 26)، وتليها بنسبة 47.91% بتكرار 23 من المبحوثين الفئة العمرية (من 17 الى 21) ، وتليها بنسبة 21.21% بتكرار 7 من المبحوثين الفئة العمرية (أكثر من 27)، ثم تليه من المبحوثين الذين من يقول انها نادرا بنسبة 23.33% بتكرار 35، قابلتها بنسبة 45.45% بتكرار 15 من المبحوثين الفئة العمرية (أكثر من 27)، وتليها بنسبة 29.17% بتكرار 14 من المبحوثين الفئة العمرية (17 الى 21)، وتليها بنسبة 18.84% وتكرار 13 من المبحوثين الفئة العمرية (من 22 الى 26)،

ثم تليه من المبحوثين الذين من يقول انها دائما بنسبة 11.34% وتكرار 17، قابلتها من المبحوثين الفئة العمرية بنسبة 12.5% بتكرار 8 من المبحوثين الفئة العمرية (من 17 الى 21) وتليها بنسبة 11.59% وتكرار 6 من المبحوثين الفئة العمرية (أكثر من 27)، وتليها بنسبة 9.10% وتكرار 3 من المبحوثين الفئة العمرية (من 22 الى 26)، ثم تليه من المبحوثين الذين من يقول انها أبدا بنسبة 22% تكرار 13 ، قابلتها بنسبة 45.45% وتكرار 15 من المبحوثين الفئة العمرية (أكثر من 27)، وتليها بنسبة 18.48% بتكرار 13 من المبحوثين الفئة العمرية (من 22 الى 26)، وتليها بنسبة 10.42% بتكرار 5 من المبحوثين الفئة العمرية (من 17 الى 21)، وهذا ما يفسر أن أغلب المبحوثين يرون أنه أحيانا ما تتسبب الدراما التلفزيونية في نشر العنف، وهذا راجع إلى تأثير الدراما خاصة على المراهقين.

#### 6-2 حسب رايك ماهي الدراما المسببة لزيادة حالات العنف

الجدول رقم ( 26 ) : يمثل توزيع أفراد العينة حولالدراما المسببة لزيادة حالات العنف

البدائل	تكرار	نسبة
دراما الحروب	53	35.3%
دراما المافيا والعصابات	51	34%
دراما الأكشن	46	30.7%
المجموع	150	100%

نلاحظ من خلال جدول (26) أن أغلبية المبحوثين يرون أن الدراما المسببة لزيادة حالات العنف دراما الحروب بنسبة 53 35.5%، وتليها من المبحوثين الذين يرون دراما المافيا والعصابات بنسبة 34% بتكرار 51، وتليها من المبحوثين الذين يرون دراما الأكشن، وهذا ما

يفسر ان الدراما المسببة لحالات العنف هي متابعة أغلبية افراد العينة دراما الحروب ، وهذا راجع الى أن المبحوثين فئة شباب وما يميزهم الحماس والقوة وحب المغامرة، وعليه فان هذا النوع من الدراما المعبرة على ذواتهم.

### 3-6 ماهي الفئة الاكثر عرضة للعنف وسط المجتمع

الجدول رقم ( 27 ) : يمثل توزيع أفراد العينة حول الفئة الاكثر عرضة للعنف وسط المجتمع

البدائل	تكرار	نسبة
الأطفال	40	26.7%
النساء	80	53.3%
كبار السن	30	20%
المجموع	150	100%

نلاحظ من خلال الجدول رقم (27) نلاحظ ان اغلبية المبحوثين الاكثر عرضة للعنف وسط المجتمع هي فئة النساء بنسبة 53.3% بتكرار 80، وتليها فئة الأطفال بنسبة 26.7% وبتكرار 40، وتليها فئة كبار السن بنسبة 20% وبتكرار 30، ما يفسر ان النساء هم اكثر عرضة للعنف في

المجتمع ذلك راجع انهم جنس لطيف، وكذلك ان مجتمعات العربية أغلبها مجتمعات ذكورية تعطي الأولوية السلطة والقوة لرجال على النساء فيمارسون عليهم العنف والاضطهاد.

4-6 هل تؤدي مشاهد العنف في الدراما التلفزيونية الى تشكيل عصابات المافيا في المجتمع

الجدول رقم (28) : يمثل توزيع أفراد العينة حولتؤدي مشاهد العنف في الدراما التلفزيونية

الى تشكيل عصابات المافيا في المجتمع

المجموع		الإناث		الذكور		الجنس البدائل
نسبة	تكرار	نسبة	تكرار	نسبة	تكرار	
% 6.67	10	4.82 %	4	%8.96	6	دائما
%33.3 4	50	%31. 33	26	35.82 %	24	أحيانا
%41.3 3	62	%42. 17	35	%40.2 9	27	نادرا

أبدا	10	%14.9	18	%21.	28	%18.6
	3	68		6		
المجموع	67	%100	83	100	150	% 100
				%		

من خلال الجدول رقم ( 28 ) نلاحظ أن أغلبية المبحوثين يرون أن مشاهدة العنف في الدراما التلفزيونية الى تشكيل عصابات المافيا في المجتمع وذلك من خلال متغير الجنس، فنجد من المبحوثين يقول انها نادرا بنسبة 41.33% وتكرار 62 ، قابلتها بنسبة 40.29% بتكرار 27 من المبحوثين الذكور، وتليها بنسبة 42.17% وتكرار 35 من المبحوثين الاناث، ثم تليه من المبحوثين الذين من يقول انها أحيانا بنسبة 33.34% وتكرار 50 ، قابلتها بنسبة 35.82 % وتكرار 24 من المبحوثين الذكور، وتليها بنسبة 31.33 % بتكرار 26 من المبحوثين الاناث، وتليها من المبحوثين الذين من يقول انها أبدا بنسبة 41.33 % تكرار 62، قابلتها من المبحوثين الاناث بنسبة 21.68 % بتكرار 18، وتليها بنسبة % 14.93 وتكرار 10 من المبحوثين الذكور، ثم تليه من المبحوثين الذين من يقول انها دائما بنسبة 6.67% وتكرار 10، قابلتها من المبحوثين الذكور بنسبة 8.96% بتكرار 6 ، وتليها بنسبة 4.82% بتكرار 4 من المبحوثين الإناث، وهذا ما يفسر ان نادرا ما تشكل الدراما التلفزيونية تشكيل عصابات المافيا انه راجع للوعي الكافي للمشاهد عند تلقيه الدراما العصابات المافيا ويشاهدها للمتعة لا التأثير بيها وتقليدها.

#### 7- عرض وتحليل نتائج المحور السادس:

#### 7-1 سبب الدراما التلفزيونية في زيادة

الجدول رقم ( 29 ) : يمثل توزيع أفراد العينة حول ما تسببه الدراما التلفزيونية

البدائل	تكرار	نسبة
إدمان المخدرات	32	21.3%
العنف	28	18.7%
الهجرة	46	30.7%
أخرى	44	29.3%
المجموع	150	100%

نلاحظ من خلال الجدول (29) أن اغلبية المبحوثين تسبب لهم الدراما التلفزيونية زيادة الهجرة بنسبة 30.7% بتكرار 46، وتليها أنها تسبب في زيادة مسببات اخرى سلبية على مشاهد بنسبة 29.3% بتكرار 44، وتليها من المبحوثين تسبب لهم الدراما التلفزيونية زيادة في ادمان المخدرات بنسبة 21.3% بتكرار 32، وتليها من المبحوثين تسبب لهم الدراما التلفزيونية زيادة في العنف بنسبة 18.7% بتكرار 28، وهذا ما يفسر ان الدراما التلفزيونية تشكل فكرة الهجرة لدى المشاهدين من خلال الترويج للسياحة في مشاهد الدرامية داخل المسلسلات، وكذلك تشكيل صورة جيدة عن تلك البلد المصور فيه ما يجعلهم يفكرون في انتقال والهجرة اليها وتأثر بيها.

## 2-7 - كيف تقييم الدراما التلفزيونية

الجدول رقم (30) : يمثل توزيع أفراد العينة حول تقييم الدراما التلفزيونية حسب السن

المجموع		أكثر من 27		من 22 إلى 26		من 17 إلى 21		السن
نسبة	تكرار	نسبة	تكرار	نسبة	تكرار	نسبة	تكرار	

								البدائل
44%	66	27.2%	9	49.28%	34	47.92%	23	ايجابية
21.34%	32	9.0%	3	26.08%	18	22.9%	11	سلبية
34.6%	52	63.63%	21	24.64%	17	29.16%	14	احيانا
100%	150	100%	33	100%	69	100%	48	المجموع

من خلال الجدول رقم ( 30 ) نلاحظ أن أغلبية المبحوثين في تقييمهم للدراما التلفزيونية وذلك من خلال متغير السن، فنجد من المبحوثين يقول انها ايجابية بنسبة 44% وتكرار 66 ، قابلتها من المبحوثين الفئة العمرية (من 22 إلى 26) بنسبة 47.92% وتكرار 26، وتليها بنسبة 47.92% بتكرار 23 من المبحوثين الفئة العمرية (من 12 إلى 21) ، وتليها بنسبة 27.28% بتكرار 9 من المبحوثين الفئة العمرية (أكثر من 27) ، ثم تليه من المبحوثين الذين من يقول انها أحيانا بنسبة 34.66% وتكرار 52، قابلتها بنسبة 63.63% وتكرار 21 من المبحوثين الفئة العمرية (أكثر من 27) وتليها بنسبة 29.16% بتكرار 14 من المبحوثين الفئة العمرية (من 17 إلى 21) ، وتليها بنسبة 14.64% بتكرار 17 من المبحوثين الفئة العمرية (22 إلى 26) ، ثم تليه من المبحوثين الذين من يقول انها سلبية بنسبة 21.34% تكرار 32، قابلتها من المبحوثين الفئة العمرية (من 22 إلى 26) بنسبة 26.08% وتكرار 18، وتليها بنسبة 22.92% بتكرار 11 من المبحوثين الفئة العمرية (من 12 إلى 21) ، وتليها بنسبة

9.09% بتكرار 3 من المبحوثين الفئة العمرية (أكثر من 27) ، وهذا ما يفسر أن اغلبية افراد العينة الدراسة يقيمون الدراما التلفزيونية على انها احيانا تكون سلبية و احيانا اخرى ايجابية، وهذا راجع حسب مضمون ومحتوى الدرامي المقدم لهم ان كان يتناسب مع مولاتهم ام لا.

### 3-7 هل انت مع بث الدراما التلفزيونية

الجدول رقم (31) : يمثل توزيع أفراد العينة حول مع بث الدراما التلفزيونية

البدائل	تكرار	نسبة
نعم مع نقلها كما هي بدون حذف اي مشهد	50	33.3 %
نعم لكن مع التصرف في بعض المشاهد	59	39.3 %
ضد عرض بعض أنواع الدراما	35	23.3 %
أنا أعارض بث أي عمل درامي	6	4 %
المجموع	150	100 %

نلاحظ من خلال جدول (31) أغلبية المبحوثين مع بث الدراما التلفزيونية لكن مع التصرف مع بعض المشاهد بنسبة 39.3 % بتكرار 59، وتليها من المبحوثين الذين يقولون نعم مع نقلها كما هي بدون حذف اي مشهد بنسبة 33.3 % بتكرار 50، وتليها من المبحوثين الذين يقولون

ضد عرض بعض أنواع الدراما بنسبة 23.3% بتكرار 35، وتليها من المبحوثين الذين يقولون أنا أعارض بث أي عمل درامي بنسبة 4% بتكرار 6، وهذا ما يفسر أن اغلب افراد العينة الدراسة نعم لكن مع التصرف في بعض المشاهد وذلك راجع الى ان تنقيد الدراما التلفزيونية بالقيم عادات المجتمع وحذف مشاهد الغير لائقة التي تزعزع هذه القيم لان مجتمع مسلم عربي محافظ.

4-7 حسب رايك هل غيرت الدراما التلفزيونية سلوك الطالب الجامعي.

الجدول رقم (32) : يمثل توزيع أفراد العينة حول تغير الدراما التلفزيونية سلوك الطالب

الجامعي

البدائل	تكرار	نسبة
غيرت	84	56%
لم تغير	36	24%
3	30	20%
المجموع	150	100%

نلاحظ من خلال جدول (32) أن أغلبية المبحوثين يرون أن الدراما التلفزيونية سلوك الطالب الجامعي غيرت بنسبة 56% بتكرار 84، وتليها من المبحوثين يرون أنها لم تغير الدراما التلفزيونية سلوك الطالب الجامعي بنسبة 24% وبتكرار 36، وتليها من المبحوثين الدراما التلفزيونية سلوك الطالب الجامعي بنسبة 20% وبتكرار 30، وهذا ما يفسر أن تأثير وسائل الاعلام قوي جدا خاصة التلفاز باعتباره من وسائل الاتصال الجماهيرية تبث الصورة والصوت

معاً، وهذا التأثير على سلوك الافراد من خلال الدراما المعروضة فيها، وهذ راجع الى كونه وسيلة متوفرة عند الجميع، وسهلة الاستخدام لا تحتاج الى جهد.

### النتائج في ضوء تساؤلات: مناقشة

#### 1 - النتائج الجزئية:

#### 1-1 النتائج الجزئية للتساؤل الجزئي الأول: عادات وانماط مشاهدة الشباب الجامعي للدراما التلفزيونية.

من خلال تحليلنا للاستمارة الموجهة لعينة الدراسة اتضح أن:

- من خلال نتائج الجدول رقم (06) نلاحظ أن أغلبية المبحوثين نعم يتابعون الدراما التلفزيونية بنسبة 91.3%.

- من خلال نتائج الجدول رقم ( 07 ) نلاحظ أن المبحوثين يستخدمون عدة وسائل لمشاهدة الدراما التلفزيونية وذلك من خلال متغير الجنس، أغلبيتهم يشاهدون الدراما التلفزيونية في التلفاز بنسبة 63.3%.

- من خلال نتائج الجدول رقم ( 08 ) نلاحظ أن أغلبية المبحوثين لديهم المعدل الزمني لمشاهدة الدراما التلفزيونية وذلك من خلال متغير السن، أكثر معدل زمني من 3 الى 5 ساعات للمشاهدة بنسبة 44.67%.

- من خلال نتائج الجدول رقم ( 09 ) نلاحظ أن أغلبية المبحوثين يشاهدون الدراما التلفزيونية مع أفراد العائلة بنسبة 72%.

- من خلال نتائج الجدول رقم ( 10 ) نلاحظ أن أغلبية المبحوثين يفضلون مشاهدة الدراما التلفزيونية في أوقات غير محددة بنسبة 36%.

- من خلال نتائج الجدول رقم ( 11 ) نلاحظ أن أغلبية المبحوثين يفضلون نوع الدراما التلفزيونية المحببة وذلك من خلال متغير الجنس، فنجد من يحبب الدراما التركية بنسبة 38.67%.

- من خلال نتائج الجدول رقم (12) نلاحظ أن أغلبية المبحوثين يعود سبب اختيارهم للدراما التلفزيونية على أساس الممثلين بنسبة 44.7%.

من خلال هذه النتائج نجيب على التساؤل الجزئي الأول: عادات وانماط مشاهدة الشباب الجامعي للدراما التلفزيونية، والمتمثلة في متابعة المبحوثين للدراما التلفزيونية ، حيث يعتمدون على عدة وسائل لمشاهدة الدراما التلفزيونية ومعظمهم يشاهدون الدراما عن طريق التلفاز فهم يشاهدونها في مدة زمنية تتراوح من 3 الى 5 ساعات ، بالإضافة الى مشاهدتها مع افراد العائلة وفي اوقات غير محددة ويهتمون بمتابعة الدراما التركية، فهم يختارون الدراما على أساس الممثلين ، ومنه فإن كل هاته الصفات تعبر عن وجود عادات وانماط لمشاهدة الطالب الجامعي للدراما التلفزيونية.

## 1- 2 النتائج الجزئية للتساؤل الجزئي الثاني: دوافع مشاهدة الطالب الجامعي للدراما التلفزيونية .

من خلال تحليلنا للاستمارة الموجهة لعينة الدراسة اتضح أن:

- خلال نتائج الجدول رقم (13) نلاحظ أن أغلبية المبحوثين يحبون الدراما التلفزيونية ذات مضمون العاطفي والوجداني بنسبة 40%.

- خلال نتائج الجدول رقم ( 14 ) نلاحظ أن أغلبية المبحوثين يميلون الى مضمون الدرامي الذي يثير نفسيتهم بنسبة 41.34%.

- خلال نتائج الجدول رقم ( 15 ) نلاحظ أن أغلبية المبحوثين لديهم الرغبة في تجسيد المضمون الدرامي بعد مشاهدته بنسبة 50%.

- خلال نتائج الجدول رقم ( 16 ) نلاحظ أن أغلبية المبحوثين تدفعهم مشاهدة الدراما التلفزيونية الى تلني الافكار التي تطرحها وذلك من خلال متغير الجنس، فنجد من المبحوثين يقول انها احيانا تبني الافكار التي تطرحها الدراما التلفزيونية بنسبة 48%.

من خلال هذه النتائج نجيب على التساؤل الجزئي الثاني: **دوافع مشاهدة الطالب الجامعي للدراما التلفزيونية،** وذلك من خلال أن المبحوثين يحبون الدراما التلفزيونية ذات المضمون العاطفي والوجداني التي بدورها تثير نفسيتهم مما يساهم في توليد رغبة لديهم في تجسيد المضمون الدرامي بعد مشاهدته فالكثير من المبحوثين يدفعهم مشاهدتهم للدراما التلفزيونية الى تبني الافكار التي تطرحها مما يعني أنهم في كثير من الاحيان يعملون على تبني تلك الأفكار ، ومنه فإن هناك دوافع لمشاهدة الطالب الجامعي للدراما التلفزيونية.

**1- 3 النتائج الجزئية للتساؤل الجزئي الثالث: هل تزيد الدراما التلفزيونية من ترسيخ افكار الهجرة لدى الطالب الجامعي؟**

من خلال تحليلنا للاستمارة الموجهة لعينة الدراسة اتضح أن:

- من خلال نتائج الجدول رقم (17) نلاحظ أن أغلبية المبحوثين يرون انه يؤدي التلفزيون الى اعجاب الطالب الجامعي بالمجتمعات أخرى ، فنجد من المبحوثين يقول انها دائما بنسبة 50.66%.

- من خلال نتائج رقم ( 18 ) نلاحظ أن أغلبية المبحوثين وذلك من خلال متغير الجنس، يرون أن الدراما التلفزيونية تدفع بالطالب الجامعي الى التذمر من واقعه المعاش وعدم تقبله فنجد من المبحوثين يقول انها احيانا بنسبة 50%.

- من خلال نتائج (19) نلاحظ أن أغلبية المبحوثين لديهم إرادة الطالب الجامعي ان يعيش الحياة مجسدة في الدراما التلفزيونية وذلك من خلال متغير السن بنسب مختلفة ، فنجد من المبحوثين يقول انها احيانا بنسبة 40%.

- من خلال نتائج رقم ( 20 ) نلاحظ أن أغلبية المبحوثين ترسخ لهم الدراما التلفزيونية فكرة الهجرة وذلك من خلال متغير الجنس، فنجد من المبحوثين يقول انها احيانا بنسبة 45.33%.

من خلال هذه النتائج نجيب على التساؤل الجزئي الثالث: هل تزيد الدراما التلفزيونية من ترسيخ افكار الهجرة لدى الطالب الجامعي، وذلك من خلال رأيه عينة الدراسة انهيوّدي التلفزيون الى اعجاب الطالب الجامعي بالمجتمعات أخرى، بالإضافة إلى أن الدراما التلفزيونية تدفع بالطالب الجامعي الى التذمر من واقعه المعاش وعدم تقبله، وان المبحوثين يفضلون عيش الحياة المجسدة في الدراما التلفزيونية، بحيث ترسخ لهم الدراما التلفزيونية فكرة الهجرة.

**1- 4 النتائج الجزئية للتساؤل الجزئي الرابع: هل تساهم الدراما التلفزيونية من زيادة نسب ادمان المخدرات عند الطالب الجامعي؟**

من خلال تحليلنا للاستمارة الموجهة لعينة الدراسة اتضح أن:

- من خلال نتائج الجدول رقم (21) نلاحظ أن أغلبية المبحوثين ترسخ لهم الدراما التلفزيونية مبادئ التقليد وحب الاكتشاف لعالم المخدرات وذلك من خلال متغير السن، فنجد من المبحوثين يقول انها دائما بنسبة 40%.

- من خلال نتائج الجدول رقم ( 22 ) نلاحظ أن أغلبية المبحوثين تتغير الدراما التلفزيونية نظرة الطالب الجامعي اتجاه المخدرات وذلك من خلال متغير الجنس، فنجد من المبحوثين يقول انها دائما بنسبة 51.34%.

- من خلال نتائج الجدول رقم ( 23 ) نلاحظ أن أغلبية المبحوثين ترسخ الدراما التلفزيونية مبادئ التقليد وحب الاكتشاف لعالم المخدرات لطالب الجامعي وذلك من خلال متغير السن، فنجد من المبحوثين يقول انها احيانا بنسبة 32%.

- من خلال نتائج الجدول (24) نلاحظ أن أغلبية المبحوثين يرون ان الإدمان الاكثر انتشارا وسط الطلبة الجامعيين هو ادمان الحشيش بنسبة 43.34 %

من خلال هذه النتائج نجيب على التساؤل الجزئي الرابع " هل تساهم الدراما التلفزيونية من زيادة نسب ادمان المخدرات عند الطالب الجامعي؟ ، وذلك من خلال أن اغلبية المبحوثين يرون بأن دراما ترسخ مبادئ الحب والاكتشاف لعالم المخدرات لدى الطالب الجامعي ، ثم إن الكثير يرى أن الدراما التلفزيونية تساهم في تغيير نظرة الطالب اتجاه المخدرات ومنه فإن الكثير ممن يرون أن الادمان الاكثر انتشارا بالنسبة للطلبة هو ادمان الحشيش .

#### 1- 5 النتائج الجزئية للتساؤل الجزئي الخامس: هل تساهم الدراما التلفزيونية من زيادة حالات العنف عند الطالب الجامعي؟

من خلال تحليلنا للاستمارة الموجهة لعينة الدراسة اتضح أن:

- من خلال نتائج الجدول رقم (25) نلاحظ أن أغلبية المبحوثين وذلك من خلال متغير السن، فنجد من المبحوثين يقول انها احيانا بنسبة 43.33%.

- من خلال نتائج الجدول (26) أن أغلبية المبحوثين يرون أن الدراما المسببة لزيادة حالات العنفدراما الحروب بنسبة 53%.

- من خلال نتائج الجدول رقم (27) نلاحظ ان اغلبية المبحوثين الاكثر عرضة للعنف وسط المجتمع هي فئة النساء بنسبة 53.3%.

- من خلال نتائج الجدول رقم ( 28 ) نلاحظ أن أغلبية المبحوثين يرون أن مشاهدة العنف في الدراما التلفزيونية الى تشكيل عصابات المافيا في المجتمع وذلك من خلال متغير الجنس، فنجد من المبحوثين يقول انها نادرا بنسبة 41.33%.

من خلال هذه النتائج نجيب على التساؤل الجزئي الخامس " هل تساهم الدراما التلفزيونية من زيادة حالات العنف عند الطالب الجامعي؟ وذلك من خلال أن اغلبية المبحوثين يرونها أحيانا تساهم الدراما التلفزيونية في زيادة حالات العنف للطالب الجامعي ، فالدراما المتعلقة بالحروب هي الدراما التي تزيد من حالات العنف والفئة الاكثر عرضة للعنف وسط المجتمع هي فئة النساء ،ونادرا ما تؤدي مشاهدة العنف في الدراما التلفزيونية الى تشكيل عصابات المافيا في المجتمع.

1- 6 النتائج الجزئية للتساؤل الجزئي السادس: تقييم الطالب الجامعي للدراما التلفزيونية .  
من خلال تحليلنا للاستمارة الموجهة لعينة الدراسة اتضح أن:

- من خلال نتائج الجدول رقم (29) أن اغلبية المبحوثين تسبب لهم الدراما التلفزيونية زيادة في الهجرة بنسبة 30.7%.

- من خلال نتائج الجدول رقم ( 30 ) نلاحظ أن أغلبية المبحوثين في تقييمهم للدراما التلفزيونية وذلك من خلال متغير السن، فنجد من المبحوثين يقول انها ايجابية بنسبة 44%.

- من خلال نتائج الجدول رقم(31) أغلبية المبحوثين مع بث الدراما التلفزيونية لكن مع التصرف مع بعض المشاهد بنسبة 39.3%.

- من خلال نتائج الجدول رقم (32) أن أغلبية المبحوثين يرون أن الدراما التلفزيونية سلوك الطالب الجامعي غيرت بنسبة 56%.

من خلال هذه النتائج نجيب على التساؤل الجزئي السادس "تقييم الطالب الجامعي للدراما التلفزيونية وذلك من خلال أن اغلبية المبحوثين يرون بأن الدراما تسبب في زيادة في نسب الهجرة فيتم تقييم الدراما على انها ايجابية ، في حين أن الكثير مع بث الدراما التلفزيونية لكن مع التصرف في بعض المشاهد ،ومنه فإن الدراما قد ساهمت في تغيير سلوك الطالب الجامعي.

### النتائج الرئيسية :

- من خلال الاجابة على نتائج التساؤلات الجزئية نجيب على نتائج التساؤل الرئيسي: تأثير الدراما التلفزيونية على ادراك الشباب الجزائري للواقع الاجتماعي .
- من خلال الإجابة على التساؤلات الجزئية للدراسة اتضح أن:
- أن هناك عادات وانماط مشاهدة الطالب الجامعي للدراما التلفزيونية .
  - هناك دوافع لمشاهدة الطالب الجامعي للدراما التلفزيونية.
  - تزيد الدراما التلفزيونية من ترسيخ افكار الهجرة لدى الطالب الجامعي.
  - تساهم الدراما التلفزيونية من زيادة نسب ادمان المخدرات عند الطالب الجامعي.
  - تساهم الدراما التلفزيونية من زيادة حالات العنف عند الطالب الجامعي.
  - تقييم الطالب لجامعي للدراما التلفزيونية.

من خلال هذه النتائج للتساؤلات الجزئية نجيب على التساؤل الرئيسي القائل: " تأثير التعرض للدراما التلفزيونية على ادراك الشباب الجزائري للواقع الاجتماعي، حيث تبين لنا أن هناك عادات وانماط لمشاهدة الطالب الجامعي للدراما التلفزيونية بالإضافة الى وجود دوافع لمشاهدة الطالب الجامعي للدراما التلفزيونية، فمن خلال الدراما التلفزيونية يتم زيادة ترسيخ افكار الهجرة لدى الطالب الجامعي، فكذاك تساهم الدراما التلفزيونية من زيادة نسب ادمان المخدرات عند الطالب الجامعي ثم زيادة حالات العنف عند الطالب الجامعي فمنه فيعمل الطالب لجامعي على تقييم الدراما التلفزيونية .

# خاتمة

سعت هذه الدراسة الى التعرف على ادراك الشباب الجزائري بصفة عامة والجامعي منه بصفة خاصة الى ادراك الواقع الاجتماعي الممثل في هاته الدراسة في الظواهر الاجتماعية (الهجرة ، ادمان المخدرات ، العنف ) ، انطلاقا من درجة تاثير تعرضهم للدراما التلفزيونية وتكمن أهمية هذه الدراسة من خلال الأهداف المسطرة والتي ابرزها الوصول علاقة التعرض بنسب زيادة الظواهر الاجتماعية على ارض الواقع وقد خرجت الدراسة الى ان : نسبة مشاهدة الدراما التلفزيونية لدى المبحوثين بلغت نسبة 91.3 وجاءت اغلبية المشاهدة عبر وسيلة التلفاز بنسبة 63.3 ، واغلب التوجه كان للمضامين ذات المحتوى العاطفي الوجداني من دافع المشاهدة ، وأغلب نوع للدراما من حيث المشاهدة هي الدراما التركية ، لتخلص في الأخير الا ان هذه الدراما زادت من الرغبة لدى المبحوثين نحو الهجرة بنسبة 30.7 من اراء المبحوثين ، الذين يرى أغلبهم إيجابية مضامين الدراما التلفزيونية المعروضة .

وتبقى هته الدراسة كغيرها لا تخلوا من النقائص والهبوات ، لكن تبقى هاته الدراسة مجرد محاولة منا للإجابة عن تساؤل مدى تاثير التعرض للدراما التلفزيونية على ادراك الشباب الجزائري للواقع الاجتماعي ، ونرجوا ان تعقبها دراسات اكثر واعمق في هذا المجال .

# قائمة المصادر و المراجع

## المراجع

### الكتب :

- 1) أديب خضور، ملاحظات حول الدراما التلفزيونية في البلدان النامية، ملحق الثورة الثقافية، العدد 21، دمشق، سوريا، 1998.
- 2) أحمد بن مرسل، مناهج البحث العلمي في علوم الإعلام والاتصال، ديوان المطبوعات الجامعية، الجزائر، 2003.
- 3) إبراهيم حمادة، معجم المصطلحات الدرامية والمسرحية، دار المعارف، القاهرة، 1985.
- 4) حمودة عبد العزيز، البناء الدرامي، دار الفكر العربي، القاهرة، 1981.
- 5) حيدر محمد الكعبي، الدراما التلفزيونية واثرها في المجتمع، سلسلة الاختراق الثقافي (8)، المركز الاسلامي للدراسات الاسلامية، العراق.
- 6) خالد حمد المهني، وحدة الدراسات والبحوث، مركز المعلومات الجنائية لمكافحة المخدرات لمجلس التعاون لدول الخليج العربي، الدوحة، قطر، 2013.
- 7) رحيمة عيساني، مدخل الاعلام والاتصال، عالم الكتب الحديثة وجدارا للكتاب العالمي للنشر والتوزيع، الاردن، 2008.
- 8) سامية احمد، على الدراما في الاذاعة والتلفزيون، دار الفجر للنشر والتوزيع، القاهرة، مصر.
- 9) عبد الرحيم درويش، الدراما في الراديو والتلفزيون، المدخل الاجتماعي للدراما، مكتبة نانسي، دمياط، 2005.
- 10) عدلي سيد محمد رضا، البناء الدرامي في الراديو والتلفزيون، دار الفكر العربي، القاهرة.

- (11) عزي عبد الرحمان، سلسلة الدراسات الاعلامية ، ديوان المطبوعات الجامعية ، الجزائر ، 1994.
- (12) فضيل دليلو ، الاتصال مفاهيمه -نظرياته وسائله ، دار الفجر للنشر والتوزيع ، القاهرة ، 2003.
- (13) لحسين بن شيخ آثملويا،المخدرات والمؤثرات العقلية، د.ط، دار هومة، بوزريعة ، الجزائر، 2010.
- (14) ماجدة مراد، شخصياتنا المعاصرة بين الواقع والدراما المعاصرة ،عالم الكتاب، القاهرة، مصر، 2004 .
- (15) محمد الرميحي، العنف الأسري وانعكاساته الأمنية ، الأكاديمية الملكية للشرطة ، البحرين ، 2012.
- (16) محمد ماهر فهيم ، الشخصيات والحوار في الحلقة الدراسية في مجال كتابة السيناريو ، المنشأة العامة للنشر والتوزيع والإعلان ، طرابلس ، 1986 .
- (17) مروة جمال الدين، الدراما والمجتمع ، دار الفكر العربي للطبع والنشر ، القاهرة ، ط1 ، 2015

#### الاطروحات والمذكرات :

- (1) إعمارن سهام - قرايشي سامية ، الإدمان على المخدرات وتأثيره على السلوك الإجرامي، مذكرة لنيل شهادة الماستر في الحقوق ، كلية الحقوق والعلوم السياسية ، جامعة عبد الرحمن ميرة ، بجاية ، السنة الجامعية 2017-2018.
- (2) السعيد بومعيزة ، أثر وسائل الإعلام على القيم والسلوكيات لدى الشباب ، أطروحة دكتوراه ، جامعة الجزائر ، 2006.
- (3) برحيل سمية ، دور الدراما التاريخية الجزائرية في ترسيخ قيم المواطنة لدى الشباب ، اطروحة دكتوراه ، جامعة احمد بن بلة ، وهران .

- (4) بن عامر سامية تاثير، البرامج التلفزيونية الموجه للاطفال على التنشئة في المجتمع الجزائري، أطروحة دكتوراه في علم الاجتماع ، جامعة محمد خيضر ،بسكرة ، 2013 .
- (5) حسين خديجة -حناشي أمينة ، تاثير التعرض للدراما التلفزيونية على ادراك الشباب الجزائري للواقع الاجتماعي ، مذكرة ماستر ، كلية العلوم الانسانية والاجتماعية ، جامعة الجيلالي بونعامة ، عين الدفلى ، 2019/2018.
- (6) خديري لبنى ، تاثير الدراما التلفزيونية الاجنبية على ادراك الشباب الجزائري للواقع الاجتماعي ،مذكرة لنيل شهادة الماستر ،جامعة العربي تبسي، تبسة .
- (7) خيرة فكايري ، تاثير الدراما التلفزيونية على التواصل الاسري لدى الشباب الجامعي ، مذكرة ماستر ، اتصال وعلاقات عامة ،جامعة الجيلالي بونعامة ، خميس مليانة ،عين الدفلى ،2019 .
- (8) عبد المنعم نايلي ، الدراما التلفزيونية واثرها في الدعوة الاسلامية ، مذكرة ماستر ، معهد العلوم الاسلامية ، جامعة الشهيد حمة لخضر ، الوادي ، 2017/2016.

#### المجلات :

- (1) إسماعيل عبد الحافظ ، الأسس المرجعية لدراما المسلسلات التلفزيونية ، جامعة صنعاء 3 .
- (2) بروية فريال -نصيرة ليلي ، تمثيل الدراما التلفزيونية للظواهر الاجتماعية في المجتمع الجزائري ،كلية العلوم الانسانية والاجتماعية ، جامعة الشهيد حمة لخضر ، الوادي ، 2020/2019.
- (3) حيدر عبد الأمير الهندي ، المخدرات واثارها على الفرد والمجتمع ، كلية الصيدلة ، جامعة بابل ، العراق.
- (4) رقية عزاق،الإدمان على المخدرات والسلوك الإجرامي لدى الشباب الجزائري ،مجلة العلوم الإنسانية والاجتماعية،جامعة لونييسي علي،الجزائر،العدد 20 ،سبتمبر 2015.

- (5) زيتوني عائشة بية ، ظاهرة الهجرة غير الشرعية لدى الشباب في المجتمع الجزائري،مجلة العلوم الإنسانية - المركز الجامعي تندوف،الجزائر، 2017 .
- (6) سدي علي ، ستي حميد ،ظاهرة الهجرة الدولية ، محاولة نمذجة حالة الجزائر، معهد العلوم الاقتصادية والتجارية وعلوم التسيير، المركز الجامعي الونشريسي ، تيسمسيلت ، الجزائر.
- (7) محمد العمر، الصورة الاجتماعية في الدراما السورية، مجلة جامعة دمشق، المجلد19 .
- (8) محمد حسين، أسباب العنف الأسري ودوافعه، جامعة النجاح الوطنية ، فلسطين ، 2012 .
- (9) نصيرة براهيمية، " إدمان المخدرات في المجتمع الجزائري المدمن بين المرض والإجرام "،مجلة الدراسات والبحوث .الإجتماعية،جامعة الوادي،العدد الأول،سبتمبر 2013 .

المواقع الالكترونية :

- 1) <https://al-ain.com/article>
- 2) <https://al-ain.com/article/pros-cons-migration>
- 3) <https://altaafi.com/>
- 4) <https://ar.wikipedia.org/wiki/>
- 5) <https://mawdoo3.com>

6) <https://www.edarabia.com>

الملاحق

Correlations

		الدرجة الكلية	المحور الأول	المحور الثاني	المحور الثالث	المحور الرابع	المحور الخامس	المحور السادس
الدرجة الكلية	Pearson Correlation	1	.974**	.956**	.974**	.985**	.979**	.979**
	Sig. (2-tailed)		.000	.000	.000	.000	.000	.000
	N	30	30	30	30	30	30	30
المحور الأول	Pearson Correlation	.974**	1	.908**	.913**	.930**	.959**	.957**
	Sig. (2-tailed)	.000		.000	.000	.000	.000	.000
	N	30	30	30	30	30	30	30
المحور الثاني	Pearson Correlation	.956**	.908**	1	.952**	.937**	.893**	.905**
	Sig. (2-tailed)	.000	.000		.000	.000	.000	.000
	N	30	30	30	30	30	30	30
المحور الثالث	Pearson Correlation	.974**	.913**	.952**	1	.980**	.938**	.927**
	Sig. (2-tailed)	.000	.000	.000		.000	.000	.000
	N	30	30	30	30	30	30	30
المحور الرابع	Pearson Correlation	.985**	.930**	.937**	.980**	1	.963**	.961**
	Sig. (2-tailed)	.000	.000	.000	.000		.000	.000
	N	30	30	30	30	30	30	30
المحور الخامس	Pearson Correlation	.979**	.959**	.893**	.938**	.963**	1	.973**
	Sig. (2-tailed)	.000	.000	.000	.000	.000		.000
	N	30	30	30	30	30	30	30
المحور السادس	Pearson Correlation	.979**	.957**	.905**	.927**	.961**	.973**	1
	Sig. (2-tailed)	.000	.000	.000	.000	.000	.000	
	N	30	30	30	30	30	30	30

\*\*. Correlation is significant at the 0.01 level (2-tailed).

الملحق رقم (1) اخراجات برنامج spss

**Reliability  
Statistics**

Cronbach's Alpha	N of Items
.790	7

**Reliability  
Statistics**

Cronbach's Alpha	N of Items
.779	4

**Reliability  
Statistics**

Cronbach's Alpha	N of Items
.758	4

**Reliability  
Statistics**

Cronbach's Alpha	N of Items
.782	4

**Reliability  
Statistics**

Cronbach's Alpha	N of Items
.700	4

**Reliability  
Statistics**

Cronbach's Alpha	N of Items
.764	4

**Reliability  
Statistics**

Cronbach's Alpha	N of Items
.841	27

## الجنس

	Frequency	Percent	Valid Percent	Cumulative Percent
Valid ذكر	67	44.7	44.7	44.7
أنثي	83	55.3	55.3	100.0
Total	150	100.0	100.0	

## المستوى الدراسي

	Frequency	Percent	Valid Percent	Cumulative Percent
Valid ليسانس	60	40.0	40.0	40.0
ماستر	81	54.0	54.0	94.0
دكتوراء	9	6.0	6.0	100.0
Total	150	100.0	100.0	

## 1\_1محور

	Frequency	Percent	Valid Percent	Cumulative Percent
Valid نعم	137	91.3	91.3	91.3
لا	13	8.7	8.7	100.0
Total	150	100.0	100.0	

## Crosstabulation الجنس \* 1\_2 محور

Count

	الجنس		Total
	نكر	أنثي	
1_2 محور الهاتف	23	29	52
التلفاز	42	53	95
الحاسوب	2	1	3
Total	67	83	150

## Crosstabulation السن \* 1\_3 محور

Count

	السن			Total
	21 إلى 17 من سنة	26 إلى 22 من سنة	سنة 27 أكثر من	
1_3 محور 2 إلى 1 من ساعة	13	23	6	42
5 إلى 3 من ساعة	27	31	9	67
ساعات 5 أكثر من	8	15	18	41
Total	48	69	33	150

## Crosstabulation المستوى الدراسي \* 1\_4 محور

Count

	المستوى الدراسي			Total
	ليسانس	ماستر	دكتوراء	
1_4 محور وحدك	24	33	3	60
مع العائلة	30	39	3	72
مع الاصدقاء	6	9	3	18
Total	60	81	9	150

## 1\_5 محور

	Frequency	Percent	Valid Percent	Cumulative Percent
Valid الصباح	18	12.0	12.0	12.0
الظهيرة	12	8.0	8.0	20.0
المساء	30	20.0	20.0	40.0
الليل	36	24.0	24.0	64.0
عدم وجود وقت محدد	54	36.0	36.0	100.0
Total	150	100.0	100.0	

## Crosstabulation الجنس \* 1\_6 محور

Count

	الجنس		Total
	نكر	أنثي	
1_6 محور العربية	11	13	24
التركية	28	30	58
الهندية	20	28	48
الامريكية	6	10	16
أخرى	2	2	4
Total	67	83	150

## 1\_7 محور

	Frequency	Percent	Valid Percent	Cumulative Percent
Valid المواضيع	25	16.7	16.7	16.7
اللغة المستعملة	53	35.3	35.3	52.0
الممثلين	67	44.7	44.7	96.7
الألوان والديكور	3	2.0	2.0	98.7
أخرى	2	1.3	1.3	100.0
Total	150	100.0	100.0	

## محور 2\_1

	Frequency	Percent	Valid Percent	Cumulative Percent
Valid أفلام الحركة	20	13.3	13.3	13.3
عاطفة ووجدان	60	40.0	40.0	53.3
خيالي	50	33.3	33.3	86.7
علمي	12	8.0	8.0	94.7
واقعي	2	1.3	1.3	96.0
أخرى	6	4.0	4.0	100.0
Total	150	100.0	100.0	

## Crosstabulation السن \* محور 2\_2

Count

	السن			Total
	21 إلى 17 من سنة	26 إلى 22 من سنة	27 أكثر من سنة	
توافقه مع شخصيتك محور 2_2	16	26	6	48
يثير نفسك	24	28	10	62
يحاكي واقعك	4	8	8	20
يعبر عن ما في وجدانك	3	5	5	13
أخرى	1	2	4	7

Total	48	69	33	150
-------	----	----	----	-----

### Crosstabulation المستوى الدراسي \* 2\_3 محور

Count

	المستوى الدراسي			Total
	ليسانس	ماستر	دكتوراء	
الرغبة في إعادة مشاهدته 2_3 محور	26	36	3	65
الرغبة في تجسيده	31	41	3	75
عدم المبالاة بفحواه	1	2	1	4
أخرى	2	2	2	6
Total	60	81	9	150

### Crosstabulation الجنس \* 2\_4 محور

Count

	الجنس		Total
	ذكر	أنثي	
دائماً 2_4 محور	34	36	70
أحياناً	29	43	72
نادراً	1	2	3
أبداً	3	2	5
Total	67	83	150

## Crosstabulation السن \* 3\_1 محور

Count

	السن			Total
	21 إلى 17 من سنة	26 إلى 22 من سنة	سنة 27 أكثر من	
دائماً 3_1 محور	27	39	10	76
أحيانا	18	25	17	60
نادرا	2	4	4	10
أبدا	1	1	2	4
Total	48	69	33	150

## Crosstabulation الجنس \* 3\_2 محور

Count

	الجنس		Total
	نكر	أنثي	
دائماً 3_2 محور	21	22	43
أحيانا	35	40	75
نادرا	6	11	17
أبدا	5	10	15
Total	67	83	150

## Crosstabulation السن \* 3\_3 محور

Count

	السن			Total
	21 إلى 17 من سنة	26 إلى 22 من سنة	سنة 27 أكثر من	
دائماً 3_3 محور	19	28	6	53
أحياناً	22	27	11	60
نادراً	4	8	8	20
أبداً	3	6	8	17
Total	48	69	33	150

## Crosstabulation الجنس \* 3\_4 محور

Count

	الجنس		Total
	ذكر	أنثى	
دائماً 3_4 محور	24	26	50
أحياناً	32	36	68
نادراً	6	15	21
أبداً	5	6	11
Total	67	83	150

## Crosstabulation السن \* 4\_1 محور

Count

	السن			Total
	21 إلى 17 من سنة	26 إلى 22 من سنة	سنة 27 أكثر من	
دائماً 4_1 محور	21	30	9	60
أحياناً	20	25	8	53
نادراً	3	7	7	17
أبداً	4	7	9	20
Total	48	69	33	150

## Crosstabulation الجنس \* 4\_2 محور

Count

	الجنس		Total
	ذكر	أنثى	
دائماً 4_2 محور	36	41	77
أحياناً	20	23	43
نادراً	6	10	16
أبداً	5	9	14
Total	67	83	150

## Crosstabulation السن \* 4\_3 محور

Count

	السن			Total
	21 إلى 17 من سنة	26 إلى 22 من سنة	سنة 27 أكثر من	
دائما 4_3 محور	13	24	6	43
أحيانا	18	24	6	48
نادرا	14	14	13	41
أبدا	3	7	8	18
Total	48	69	33	150

## Crosstabulation الجنس \* 4\_4 محور

Count

	الجنس		Total
	ذكر	أنثي	
إدمانحبوبالهوسة 4_4 محور	27	28	55
إدمانالحشيش	29	36	65
أخرى	11	19	30
Total	67	83	150

## Crosstabulation السن \* 5\_1 محور

Count

	السن			Total
	21 إلى 17 من سنة	26 إلى 22 من سنة	سنة 27 أكثر من	
دائماً 5_1 محور	6	8	3	17
أحيانا	23	35	7	65
نادرا	14	13	8	35
أبدا	5	13	15	33
Total	48	69	33	150

## 5\_2 محور

	Frequency	Percent	Valid Percent	Cumulative Percent
Valid دراما الحروب	53	35.3	35.3	35.3
دراما العصابات والماфия	51	34.0	34.0	69.3
دراما الأكشن	46	30.7	30.7	100.0
Total	150	100.0	100.0	

## 5\_3 محور

	Frequency	Percent	Valid Percent	Cumulative Percent
Valid الأطفال	40	26.7	26.7	26.7
النساء	80	53.3	53.3	80.0
كبار السن	30	20.0	20.0	100.0
Total	150	100.0	100.0	

## Crosstabulation \* الجنس 5\_4 محور

Count

	الجنس		Total
	ذكر	أنثي	
5_4 محور دائما	6	4	10
أحيانا	24	26	50
نادرا	27	35	62
أبدا	10	18	28
Total	67	83	150

## محور 6\_1

	Frequency	Percent	Valid Percent	Cumulative Percent
Valid إيماننا بالمخدرات	32	21.3	21.3	21.3
العنف	28	18.7	18.7	40.0
الهجرة	46	30.7	30.7	70.7
أخرى	44	29.3	29.3	100.0
Total	150	100.0	100.0	

## Crosstabulation السن \* محور 6\_2

Count

	السن			Total
	21 إلى 17 من سنة	26 إلى 22 من سنة	سنة 27 أكثر من	
محور 6_2 إيجابية	23	34	9	66
سلبية	11	18	3	32
أحيانا	14	17	21	52
Total	48	69	33	150

## محور 6\_3

	Frequency	Percent	Valid Percent	Cumulative Percent
Valid نعمم عنقلها كما هي بدون حذف أي مشهد	50	33.3	33.3	33.3
نعملكن معالتصرف في بعض المشاهد	59	39.3	39.3	72.7
ضد عرض بعض الأنواع من الدراما	35	23.3	23.3	96.0
أنا أعارض بشئ أي عمل درامي	6	4.0	4.0	100.0
Total	150	100.0	100.0	

## محور 6\_4

	Frequency	Percent	Valid Percent	Cumulative Percent
Valid غيرت	84	56.0	56.0	56.0
لمتغير	36	24.0	24.0	80.0
3	30	20.0	20.0	100.0
Total	150	100.0	100.0	

جامعة الشهيد حمة لخضر – الوادي-

كلية العلوم الانسانية والإجتماعية

قسم الإعلام والإتصال

تخصص سمعي بصري

المستوى: ثانية ماستر

إستمارة إستبديان

تأثير التعرض للدراما التلفزيونية على إدراك الشباب الجزائري للواقع الإجتماعي دراسة

ميدانية – على عينة من طلبة جامعة الوادي –

أخي الطالب : نريد منك مساعدتنا في هذا البحث العلمي ، وذلك من خلال الإجابة عن الأسئلة الواردة في هذا الأستبيان بكل موضوعية ودقة ، وهذا بوضع علامة (x) أمام خياركم المناسب ، تعاونكم دعم لنا وخدمة للبحث العلمي .

إشراف الأستاذ:

• رشيد خضير

إعداد الطالبين:

• احمد بوطي

• رشيد خضور

السنة الدراسية : 2020-2021

## البيانات الشخصية

- 1- الجنس: ذكر  أنثى
- 2- السن: من 17 إلى 21 سنة  من 22 إلى سنة 26 سنة  أكثر من 27 سنة
- 3- المستوى الدراسي: ليسانس  ماستر  دكتوراه

## المحور الأول: عادات وأنماط مشاهدة الطالب الجامعي للدراما التلفزيونية

- س1- هل تتابع الدراما التلفزيونية؟ نعم  لا
- س2- ماهي الوسيلة التي تشاهد بها الدراما التلفزيونية؟ الهاتف  النقل  التلفاز  الحاسوب

س3- ماهو المعدل الزمني لمشاهدتك للدراما التلفزيونية؟

- 1 إلى 2 ساعة  من 2 إلى 4 سا  أكثر من 5 سا

س4- ماهي الأطراف المشاركة معك في عملية مشاهدتك للدراما التلفزيونية؟

- وحدك  مع العائلة  مع الأصدقاء

س5- ماهي الفترة المفضلة لديك لمشاهدة الدراما التلفزيونية؟

- الصباح  الظهيرة  المساء  الليل  عدم وجود وقت محدد

س6- ماهو نوع الدراما التلفزيونية المحببة لديك؟

- العربية  التركية  الهندية  الأمريكية
- أخرى

س7- ماهو سبب إختيارك لهذا النوع من الدراما؟

- المواضيع  اللغة المستعملة  الممثلين  الألوان والديكور
- أخرى

## المحور الثاني : دوافع مشاهدة الطالب الجامعي للدراما التلفزيونية

س8- ماهو مضمون الدراما المحبب مشاهدته لديك؟

- أفلام الحركة  عاطفة ووجدان  خيالي  علمي  واقعي  أخرى

س9- ماهو سبب ميولك لهذا المضمون الدرامي ؟

- توافقه مع شخصيتك  يثير نفسيته  يحاكي واقعك  يعبر عن ما في وجدانك
- أخرى

س10- ماهي أحاسيسك بعد مشاهدتك لهذا المضمون الدرامي ؟

- الرغبة في إعادة مشاهدته  الرغبة في تجسيده  عدم المبالاة بفحواه  أخرى

س11- هل تدفعك مشاهدة الدراما التلفزيونية إلى تبني الأفكار التي تطرحها ؟

- دائما  أحيانا  نادرا  أبدا

**المحور الثالث : هل تزيد الدراما التلفزيونية من ترسيخ أفكار الهجرة لدى الطالب الجامعي ؟**

س12- هل تؤيد الدراما التلفزيونية إلى إعجاب الطالب الجامعي بالمجتمعات الأخرى ؟

- دائما  أحيانا  نادرا  أبدا

س13- هل تدفع الدراما التلفزيونية الطالب الجامعي إلى التذمر من واقعه المعاش وعدم تقبله ؟

- دائما  أحيانا  نادرا  أبدا

س14- هل يريد الطالب الجامعي عيش الحياة المجسدة في الدراما التلفزيونية ؟

- دائما  أحيانا  نادرا  أبدا

س15- هل ترسخ الدراما التلفزيونية فكرة الهجرة لدى الطالب الجامعي ؟

- دائما  أحيانا  نادرا  أبدا

**المحور الرابع: هل تساهم الدراما التلفزيونية من زيادة نسب إدمان المخدرات عند الطالب الجامعي ؟**

س16 هل ترسخ الدراما التلفزيونية مبادئ التقليد وحب الإكتشاف لعالم المخدرات لدى الطالب الجامعي ؟

- دائما  أحيانا  نادرا  أبدا

س17- هل تغير الدراما التلفزيونية نظرة الطالب الجامعي تجاه المخدرات ؟

- دائما  أحيانا  نادرا  أبدا

س18- هل تؤدي الدراما التلفزيونية إلى زيادة أعداد متعاطي ومدمني المخدرات بين الطلبة الجامعيين؟

دائماً  أحيانا  نادرا  أبدا

س19- ماهو الادمان الأكثر إنتشارا وسط الطلبة الجامعيين؟

إدمان حبوب الهلوسة  إدمان الحشيش  أخرى

المحور الخامس : هل تساهم الدراما التلفزيونية من زيادة حالات العنف عند الطالب الجامعي ؟

س20- هل ترى أن الدراما التلفزيونية هي السبب وراء انتشار حالات العنف؟

دائماً  أحيانا  نادرا  أبدا

س21- حسب رأيك ماهي الدراما المسببة لزيادة حالات العنف؟

دراما الحروب  دراما العصابات والماфия  دراما الأكشن

س22- ماهي الفئة الأكثر عرضة للعنف وسط المجتمع؟

الأطفال  النساء  كبار السن

س23- هل تؤدي مشاهد العنف في الدراما التلفزيونية إلى تشكل عصابات المافيا في المجتمع؟

دائماً  أحيانا  نادرا  أبدا

المحور السادس : تقييم الطالب الجامعي للدراما التلفزيونية؟

س24- سببت الدراما التلفزيونية في زيادة :

إدمان المخدرات  العنف  الهجرة  أخرى

س25- كيف تقيم الدراما التلفزيونية؟ إيجابية  سلبية  أحيانا

س26- هل أنت مع بث الدراما التلفزيونية ؟

نعم مع نقلها كما هي بدون حذف أي مشهد  نعم ، لكن مع التصرف في بعض المشاهد

ضد عرض بعض الأنواع من الدراما  أنا أعارض بث أي عمل درامي

س27- حسب رأيك هل غيرت الدراما التلفزيونية سلوك الطالب الجامعي ؟ كيف ذلك ؟

.....  
.....  
.....  
.....