

رقم الترتيب:

رقم التسلسل:

الجمهورية الجزائرية الديمقراطية الشعبية
وزارة التعليم العالي والبحث العلمي
جامعة الشهيد حمه لخضر- الوادي
كلية علوم الطبيعة والحياة
قسم البيولوجيا
مذكرة تخرج
لنيل شهادة ماستر أكاديمي
ميدان: علوم الطبيعة والحياة
شعبة: علوم بيولوجية
تخصص: بيولوجيا وفيزيولوجيا النبات
الموضوع:

دراسة إحصائية حول استعمال النباتات الطبية لعلاج الآلام والالتهابات في منطقة وادي سوف

من إعداد الطالبات: تامة ريان، زكور محمد خلود، شقوري نور الهدى، طريلي كريمة

نوقشت يوم: 2022/..../.. أمام اللجنة المكونة من

رئيسا	جامعة الوادي	أستاذة مساعد قسم "أ"	د. شنة عدالة
مناقشا	جامعة الوادي	أستاذ محاضر قسم "أ"	د. غريب أمينة
مؤطرا	جامعة الوادي	أستاذة محاضر قسم "أ"	د. زعتر عبد المالك

الموسم الجامعي: 2022/2021

شكر وتقدير

الحمد لله الذي أنار لنا درب العلم والمعرفة وأعاننا على أداء هذا الواجب ووفقنا

على انجاز هذا العمل.

وبعد: نتقدم بأخلص وأسمى عبارات الشكر والعرفان

إلى الأستاذ المشرف

الأستاذ الفاضل "زعتز عبد المالك"

على قبوله وتحمله أعباء الاشراف على هذا العمل

وتوجيهه ونصحه لنا كما نشكره على المعاملة الطيبة

التي حظينا بها من قبله وعلى صبره، جزاه الله عنا خير جزاء

كما نتوجه بأعمق وأسمى عبارات الشكر والعرفان

إلى أساتذتنا الكرام الذين أشرفوا على تكويننا، والذين ساهموا وشاركوا في تأطير

وتخريج دفعتنا.

نتقدم بالشكر إلى أعضاء لجنة المناقشة الذين تفضلوا وقبلوا مناقشة هذه المذكرة

إلى كل من ساعدنا من قريب أو بعيد ولو بكلمة طيبة



إهداء

الإهداء بسم الله الرحمان الرحيم قل اعملوا فسيرى الله عملكم ورسوله والمؤمنون {
إلهي، لا يطيب الليل إلا بشكرك ولا يطيب النهار إلا بطاعتك ولا تطيب اللحظات إلا
بذكرك ...

ولا تطيب الآخرة إلا بعفوك ... ولا تطيب جنة العلا إلا برويتك.

إلى من بلغ الرسالة وأدى الأمانة ... ونصح الأمة ... إلى نبي الرحمة ونور العالمين

" سيدنا محمد صلى الله عليه وسلم "

إلى ملاكي في الحياة ... إلى معنى الحب وإلى معنى الحنان والتقاني ...

وإلى بسملة الحياة وسر الوجود وإلى من كان دعاؤها سر نجاحي وحنانها بلسم جراحي إلى

أغلى الحبايب " أمي الحبيبة "

إلى من علمني العطاء بدون انتظار ... إلى أجمل من أحمل اسمه بكل افتخار ...

أرجوا من الله أن يمد عمرك لترى ثمارا قد حان قطافها بعد طول انتظار

وستبقى كلماتك نجوم أهتدي بها اليوم وفي الغد وإلى الأبد **" والدي العزيز "**.

إلى من أظهروا لي ما هو أجمل من الحياة.

إلى النفوس البريئة والقلوب الطاهرة إخوتي وأخواتي إلى من تذوقت معهم أجمل اللحظات،

رفيقات دربي الوفيات.

خلود .. كريمة .. نورالهدى

إهداء

الحمد لله الذي بنعمته تتم الصالحات | ... يسر البدايات وأكمل
النهايات وبلغنا الغايات (من زرع حصد) عبارة طالما كنا نسمعها
ولكن لا ندرك معناها وها أنا اليوم أدرك ما معنى أن تكون هذه
العبارة ... الحمد لله دائماً وأبدا الحمد لله على هذه النعمة التي
بدأت أحصد ثمارها بعد عدة سنوات من التعب والجهد بعد كل
الصعوبات والعوائق التي واجهتني في هذه المسيرة.

إلى من كلله الله بالهيبة والوقار .. إلى من علمني العطاء بدون إنتظار
من أحمل إسمه بكل فخر (والدي العزيز)

إلى بسمة الحياة وسر الوجود إلى التي من كان دعائها سر نجاحي...
إلى من تستقبلني بإبتسامة وتود عني بدعوة (أمي الغالية).

إلى إخواني واختي وخالاتي الغاليات. وإلى من ساعدوني في هذا
المشوار "أخوالي".

إلى شخصي الأهم إلى "خطيبي وزوجي المستقبلي" الذي كان سندي
ومصدر قوتي أدامك الله لي وحفظك.

من وثق بالله أغناه ومن توكل عليه كفاه

ريان

الملخص:

تهدف دراستنا إلى معرفة كيفية استعمال النباتات الطبية في معالجة الآلام والالتهابات في منطقة وادي سوف.

اعتمدنا في دراستنا على نوعين من الاستجابات الأول موجه لعامة الناس، والثاني موجه لبائعي الأعشاب الطبية ومنه توصلنا الى ان عامة الناس مقبلين بشكل كبير على التداوي بالأعشاب والنباتات الطبية. ووثوقهم التام بمدى تعافي المرضى من مختلف الآلام والالتهابات. حيث توارثها عبر الأجيال من الأجداد.

ومن الدراسة تحصلنا على مجموعة كبيرة من النباتات الطبية التي يستعملها الناس في المنطقة. قمنا باختيار 3 أنواع من هذه النباتات:

- الحلبة.
- النعناع.
- الزعتر.

الكلمات المفتاحية: النباتات الطبية، التداوي، الآلام والالتهابات، الأعشاب.

Résumé de l'étude :

Notre étude vise à savoir comment utiliser les plantes médicinales pour traiter la douleur et l'inflammation dans la région de Wadi Souf.

Dans notre étude, nous nous sommes appuyés sur deux types d'interrogations, la première dirigée vers le grand public, et la seconde dirigée vers les vendeurs d'herbes médicinales, et nous en a conclu que le grand public est très proche des herbes médicinales et des plantes médicinales. Et leur entière confiance dans l'étendue du rétablissement des patients après diverses douleurs et infections, transmise de génération en génération par leurs ancêtres.

De l'étude, Nous Avons obtenu un grand groupe de plantes médicinales utilisées par les habitants de la région. Nous avons sélectionné 3 types de ces plantes :

- Menthe.
- L'anneau.
- Thym.

Mots clés : plantes médicinales, médicaments, douleur et inflammation, herbes.

Abstract of the study:

Our study aims to find out how to use medicinal plants to treat pain and inflammation in the Wadi Souf area.

In our study, we relied on two types of questions, the first directed at the general public, and the second directed at sellers of medicinal herbs, and we concluded that the general public is very close to medicinal herbs and medicinal plants. And their full confidence in the extent of recovery of patients after various pains and infections, transmitted from generation to generation by their ancestors.

From the study We obtained a large group of medicinal plants used by the inhabitants of the region. We have selected 3 types of these plants :

- Mint.
- Ring.
- Thyme.

Key words: medicinal plants, medicines, pain and inflammation, herbs.

فهرس الوثائق:

الجزء التطبيقي

الفصل الأول: إجراءات البحث الميداني

- الوثيقة 1-1: إقليم وادي سوف: خريطة الموقع الإداري..... 24
- الوثيقة 2-1: خريطة حدود منطقة وادي سوف..... 25
- الوثيقة 3-1: المعدل السنوي لدرجة الحرارة للسنة المدروسة (2000-2016)..... 27
- الوثيقة 4-1: واردة الرياح..... 27
- الوثيقة 5-1: منحني لسرعة الرياح..... 28
- الوثيقة 6-1: معدل التغيرات للتساقط السنوي ما بين 1967 إلى 2013..... 30
- الوثيقة 7-1: التغيرات الشهرية لقيم الرطوبة للفترة 1967-2016..... 31

الفصل الثاني: التحليل ومناقشة النتائج

- الوثيقة 1-2: تمثيل بياني يوضح النسبة المئوية لجنس مستخدمي نبات الحلبة..... 41
- الوثيقة 2-2: تمثيل بياني يوضح النسبة المئوية لعمر مستخدمي نبات الحلبة..... 41
- الوثيقة 3-2: تمثيل بياني يوضح النسبة المئوية للوضعيات العائلية لمستخدمي نبات الحلبة..... 42
- الوثيقة 4-2: تمثيل بياني يوضح النسبة المئوية للمستوى التعليمي لمستخدمي نبات الحلبة..... 43
- الوثيقة 5-2: تمثيل بياني يوضح النسبة المئوية لاستعمال نبات الحلبة..... 44
- الوثيقة 6-2: تمثيل بياني يوضح النسبة المئوية للجزء النباتي المستعمل لنبات الحلبة..... 44
- الوثيقة 7-2: تمثيل بياني يوضح النسبة المئوية لكيفية استعمال نبات الحلبة..... 45
- الوثيقة 8-2: تمثيل بياني يوضح النسبة المئوية لطريقة استخدام نبات الحلبة..... 46
- الوثيقة 9-2: تمثيل بياني يوضح النسبة المئوية للجرعة المستخدمة لنبات الحلبة..... 47
- الوثيقة 10-2: تمثيل بياني يوضح النسبة المئوية لعدد الجرعات المستخدمة في اليوم لنبات الحلبة..... 48
- الوثيقة 11-2: تمثيل بياني يوضح النسبة المئوية لمدة العلاج بنبات الحلبة..... 49
- الوثيقة 12-2: تمثيل بياني يوضح النسبة المئوية لحالات استخدام نبات الحلبة..... 50
- الوثيقة 13-2: تمثيل بياني يوضح النسبة المئوية لجنس مستخدمي نبات النعناع..... 51
- الوثيقة 14-2: تمثيل بياني يوضح النسبة المئوية لعمر مستخدمي نبات النعناع..... 52
- الوثيقة 15-2: تمثيل بياني يوضح النسبة المئوية للحالة العائلية لمستخدمي نبات النعناع..... 53
- الوثيقة 16-2: تمثيل بياني يوضح النسبة المئوية للمستوى التعليمي لمستخدمي نبات النعناع..... 54
- الوثيقة 17-2: تمثيل بياني يوضح النسبة المئوية لاستعمال نبات النعناع..... 55
- الوثيقة 18-2: تمثيل بياني يوضح النسبة المئوية للجزء النباتي المستعمل من نبات النعناع..... 55
- الوثيقة 19-2: تمثيل بياني يوضح النسبة المئوية لكيفية استعمال نبات النعناع..... 56
- الوثيقة 20-2: تمثيل بياني يوضح النسبة المئوية لاستخدام نبات النعناع..... 57

- الوثيقة 2-21: تمثيل بياني يوضح النسبة المئوية لكمية الجرعة المستخدمة من نبات النعناع..... 58
- الوثيقة 2-22: تمثيل بياني يوضح النسبة المئوية لعدد الجرعات المستخدمة من نبات النعناع..... 59
- الوثيقة 2-23: تمثيل بياني يوضح النسبة المئوية لمدة تناول نبات النعناع..... 60
- الوثيقة 2-24: تمثيل بياني يوضح النسبة المئوية لحالات استخدام نبات النعناع..... 61
- الوثيقة 2-25: تمثيل بياني يوضح جنس مستخدمي نبات الزعتر..... 62
- الوثيقة 2-26: تمثيل بياني يوضح النسبة المئوية لفئة العمرية مستخدمي نبات الزعتر..... 62
- الوثيقة 2-27: تمثيل بياني يوضح النسبة المئوية للحالة العائلية لمستخدمي نبات الزعتر..... 63
- الوثيقة 2-28: تمثيل بياني يوضح النسبة المئوية للمستوى التعليمي لمستخدمي نبات الزعتر..... 64
- الوثيقة 2-29: تمثيل بياني يوضح النسبة المئوية لاستعمال نبات الزعتر..... 64
- الوثيقة 2-30: تمثيل بياني يوضح النسبة المئوية للجزء النباتي المستعمل من نبات الزعتر..... 65
- الوثيقة 2-31: تمثيل بياني يوضح النسبة المئوية لكيفية استعمال نبات الزعتر..... 66
- الوثيقة 2-32: تمثيل بياني يوضح النسبة المئوية لكيفية استخدام نبات الزعتر..... 66
- الوثيقة 2-33: تمثيل بياني يوضح النسبة المئوية لكمية الجرعة المستخدمة من نبات الزعتر..... 67
- الوثيقة 2-34: تمثيل بياني يوضح النسبة المئوية لعدد الجرعات المستخدمة من نبات الزعتر..... 68
- الوثيقة 2-35: تمثيل بياني يوضح النسبة المئوية لمدة تناول نبات الزعتر..... 69
- الوثيقة 2-36: تمثيل بياني يوضح النسبة المئوية لحالات استخدام نبات الزعتر..... 70

فهرس الجداول:

الجزء النظري

الفصل الأول: النباتات الطبية

جدول 1-1: التصنيف الفسيولوجي أو العلاجي للنباتات الطبية.....9

الجزء التطبيقي

الفصل الأول: إجراءات البحث الميداني

الجدول 1-1: المعدل السنوي لدرجة الحرارة المدروسة ل 17 سنة (2000-2016).....26

الجدول 1-2: معدل التساقطات السنوية للسنة 1967-2016.....29

الجدول 1-3: التوزيع التكراري للتساقطات للفترة 1967-2016.....30

الجدول 1-4 : التغيرات الشهرية لقيم الرطوبة للفترة 1967-2016.....31

الجدول 1-5: يمثل نتائج إستبيانات نبات الحلبة.....37

الجدول 1-6: يمثل نتائج إستبيانات نبات النعناع.....38

الجدول 1-7: يمثل نتائج إستبيانات نبات الزعتر.....39

فهرس المحتويات:

شكر وتقدير	
إهداء	
الملخص	
فهرس الأشكال	
فهرس الجداول	
فهرس المحتويات	
المقدمة:.....	1

الجزء النظري

الفصل الأول: النباتات الطبية

1-لمحة تاريخية عن النباتات الطبية:.....	3
2-التداوي بالأعشاب أو ما يسمى بالعلاج النباتي:.....	4
3-تعريف النباتات الطبية:.....	5
4-أهمية النباتات الطبية	6
5-المواد الفعالة في النباتات الطبية:.....	6
5-1 العوامل المؤثرة على المواد الفعالة:.....	6
6-أهم مجالات استخدام النباتات الطبية:.....	7
7-التصنيفات المختلفة للنباتات الطبية:.....	7
7-1 التصنيف المورفولوجي:.....	8
7-2 التصنيف الفسيولوجي أو العلاجي:.....	9
7-3 التصنيف التجاري:.....	9
8-جمع وتجفيف وحفظ النباتات الطبية:.....	10
8-1 الجمع:.....	10
8-2 التجفيف:.....	10
8-3 الحفظ:.....	11
9-شروط يجب تحقيقها في التداوي بالأعشاب:.....	11

الفصل الثاني: استعمال النباتات الطبية في علاج الآلام والالتهابات

- 14تمهيد:
- 141- طرق استخدام النباتات الطبية
- 141-1 الغليان Décoction
- 141-2 طريقة الشاي النباتي Infusion
- 141-3 طريقة النقع Maceration
- 151-4 المساحيق Poudres
- 151-5 النقع الزيتي
- 152- كفيات وحالات استعمال النباتات الطبية:
- 163- طرق أخذ الأدوية الطبية:
- 163-1- عن طريق الفم:
- 163-2 عن طريق الأنف (بالتدخين، الشم أو التبخير):
- 163-3 بشكل موضعي:
- 163-4 الاستحمام:
- 163-5 الحقن تحت الجلد أو في العضلات:
- 174- النباتات المدروسة:
- 171-4 الحلبة: *Trigonella foenum-graecum*
- 182-4 النعناع أو الفليو: *Mentha pulegium*
- 203-4 الزعتر: *Thymus vulgaris*

الجزء التطبيقي

الفصل الأول: التعريف بمنطقة الدراسة

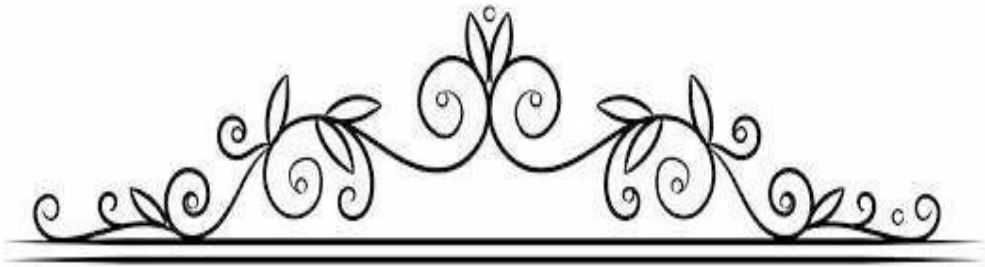
- 241- إجراءات البحث الميداني:
- 241-1 ميدان البحث:
- 241-2 التعريف بالمنطقة (مساحتها وموقعها وحدودها الإدارية والجغرافية):
- 251-3 الإطار الطبيعي:

26	2- الخواص المناخية:
26	1-1 درجة الحرارة:
27	2-1 الرياح:
29	3-1 التساقط:
31	4-1 الرطوبة:
32	3-الهدف من الدراسة:

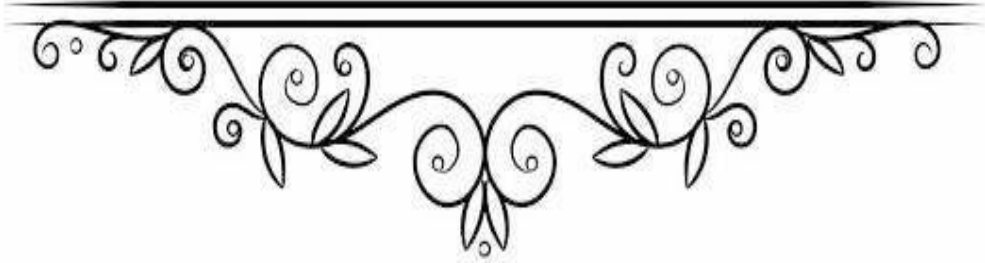
الفصل الثاني: التحليل ومناقشة النتائج

41	1-الحلبة
41	الجنس:
41	عمر المستخدم:
42	الوضعية العائلية:
43	المستوى التعليمي:
44	استعمال النبات:
44	الجزء النباتي المستعمل:
45	كيفية الإستعمال:
46	طريقة الاستخدام:
47	الجرعة المستخدمة:
48	عدد الجرعات في اليوم:
49	مدة العلاج:
50	حالات استخدام النبات:
51	2-النعناع:
51	الجنس:
52	عمر المستخدم:
53	الوضعية العائلية:
54	المستوى التعليمي:
55	استعمال النبات:

55	الجزء النباتي المستعمل:
56	كيفية الاستعمال:
57	طريقة الاستخدام:
58	الجرعة المستخدمة:
59	عدد الجرعات في اليوم:
60	مدة العلاج:
61	حالات استخدام النبات:
62	3-الزعرتر:
62	الجنس:
62	عمر المستخدم:
63	الوضعية العائلية :
64	المستوى التعليمي:
64	استعمال النبات:
65	الجزء النباتي المستعمل:
66	كيفية الاستعمال:
66	طريقة الاستخدام:
67	الجرعة المستخدمة:
68	عدد الجرعات في اليوم:
69	مدة العلاج:
70	حالات استخدام النبات:
73	خاتمة:
75	قائمة المصادر والمراجع:
79	الملاحق:



المقدمة



تتوزع النباتات في جميع أنحاء الأرض، وتلعب دورا هام وحيوي في حفظ التوازن البيئي عليها، حيث يتغذى الانسان عليها ويعتمد عليها اعتمادا كبيرا، النبات ذو فوائد عدة ولا يمكن الاستغناء عنه بأي حال من الاحوال اذ أنه كائن أساسي يحتاجه الانسان للتنفس والغذاء والعديد من الأغراض الأخرى، لهذا نجد أنه عضو هام في دورة الحياة وعمار الأرض. (مجراب حمزة، 2020)

استطاع الانسان خلال الآلاف العديدة من السنين التي عاشها على وجه الأرض بتجريب النباتات التي تنمو من حوله باحثا عن الطعام في أغلب الاحيان، لكنه أدرك أيضا خلال تنوقه لهذه النباتات أن بعضها يسبب له المرض و بعضها الآخر يمكن أن يشفيه و يخفف الألم عنه، و ذلك بعد تعرضه للكثير من الأزمات و الوعكات الصحية التي لا مفر منها في حياته، حيث نجده في صراع دائم مع الامراض منذ بداية خلقه، حيث قادت به فطرته و قوة عقله التي ميزه الله بها عن سائر مخلوقاته الى استعمال الاعشاب و التداوي بها و الاعتماد على الطبيعة من أجل توفير احتياجاته الاساسية و حتى الطبية، ومن هنا نجد أن استخدام النباتات من طرف الانسان كعلاج للأمراض قديم جدا، و تطور مع تطور البشرية، فقد شهدت الحضارات السابقة استخداما واسعا للنباتات الطبية، فالصين هي مهد التداوي بالأعشاب و كذلك الهند و الشرق الأوسط خاصة في العصر الاسلامي و أيضا اليونان والرومان فقد احتلت النباتات الطبية مكانة رئيسية في استعمالاتهم. (مخدي، 2014)

بعد اكتشاف المضادات الحيوية في القرن الماضي واستعمالها الواسع اخذ استعمال النباتات والأعشاب الطبية بالتراجع، لكن بالنظر لمحدودية استعمال هذه المضادات الحيوية وتأثيراتها الجانبية فقد استعادت النباتات والاعشاب الطبية مكانتها باعتبارها من أهم مصادر الأدوية، وذلك لتوفرها في الطبيعة واحتوائها على مجاميع فعالة متعددة ذات فعالية عالية واستعمال واسع، فضلا عن محدودية الآثار الجانبية التي تسببها. (مجراب، 2020)

هناك العديد من الأسباب وراء الموجة الحالية من الاهتمام بالطب الشعبي و الخوف من العقاقير المصنعة أول هذه الأسباب، خاصة أننا كلنا نعلم أن الأدوية المصنعة لها تأثيرات جانبية، حيث خلال حقبة زمنية واحدة تمت مراجعة نصف الأدوية التي أجازتها إدارة الغذاء والدواء الأمريكية (FDA) بشأن

أعراضها الجانبية غير المتوقعة، ولكن هناك سبب آخر للاهتمام المتزايد بالأدوية العشبية، حيث تحتوي كل الأعشاب على الآلاف من المواد الكيميائية فعند اختيار جزء عشبي، فإننا نتحصل على خليط من المواد الكيميائية، أما عندما نتناول عقارا صيدلانيا يحتوي على مادة واحدة فعالة اصطناعية فسوف تساعدك فقط إذا كانت لهذه المادة فعالية مثبتة وكان التشخيص سليما، ولكنها قلما تعالج مشاكل أخرى والتي قد توجد لدينا الكثير منها (ديوك، 2003)

وبناء على كل ما سبق نكره، وبالنظر الى الكم الهائل من الاستعمالات الوقائية والعلاجية للنباتات الطبية وخاصة في منطقة الدراسة وادي سوف، وكذا بالنظر الى بعض الغموض الذي يشوب بعض الاستعمالات أو لنقص في المعلومات الدقيقة والاثباتات العلمية حول هاته الاستعمالات خاصة في موضوع دراستنا الذي هو حول دراسة احصائية في استعمال النباتات الطبية لعلاج الآلام والالتهابات في منطقة وادي سوف فقد طرحت إشكالية الدراسة والتي تتمحور حول:

- 1- معرفة النباتات الطبية المستعملة بكثرة لهذا الغرض
 - 2- كيفية استعمالها والجزء المستعمل منها
 - 3- آثارها الإيجابية والسلبية
 - 4- إقبال الناس على استعمال النباتات الطبية والأمراض المعالجة بها
- من أجل هذا قمنا بتقسيم دراستنا الى جزئين كل جزء يحتوي على فصلين
- الجزء النظري يحتوي على:

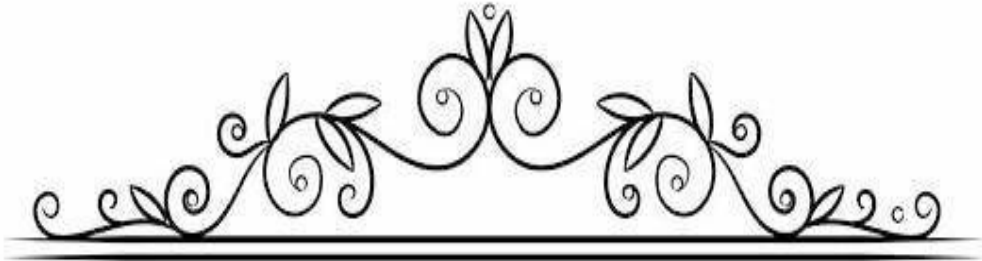
الفصل الأول: النباتات الطبية

الفصل الثاني: استعمال النباتات الطبية

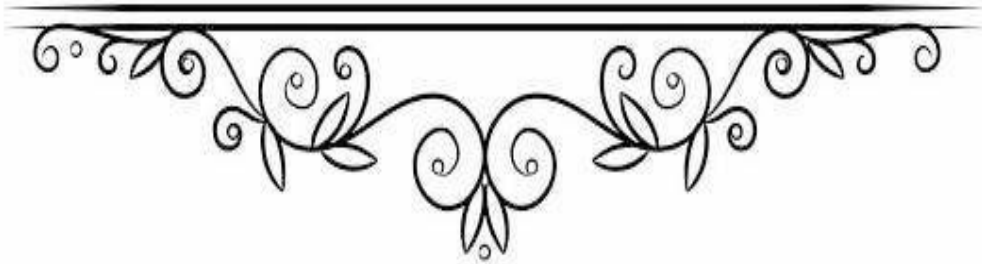
الجزء العملي يحتوي على:

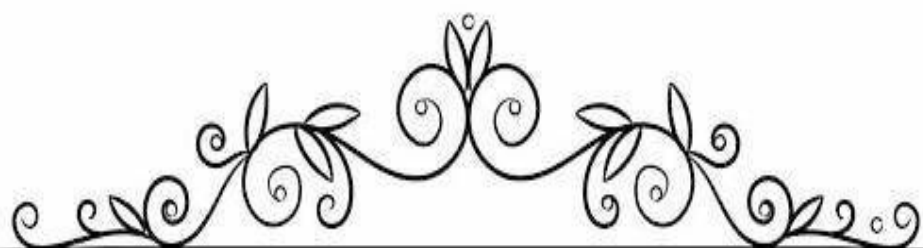
الفصل الأول: إجراءات البحث الميداني

الفصل الثاني: التحليل ومناقشة النتائج

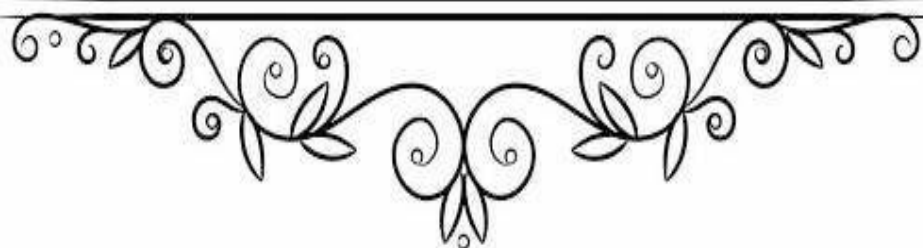


الجزء النظري





الفصل الأول: النباتات الطبية



1-لمحة تاريخية عن النباتات الطبية:

في العالم احتلت النباتات الطبية مكانة هامة منذ القدم، حيث كانت ولا تزال تلعب دورا أساسيا في الغذاء والدواء على حد سواء، وتمثل النباتات النخر الوحيد لأدوية الإنسان خلال عدد لا يحصى من القرون، حيث تشير الرسومات والنقوش المكتشفة على جدران المعابد إلى أن تاريخ التداوي بالنبات يعود لأزيد من 4000 سنة قبل الميلاد، فقد استطاع الإنسان القديم معرفة كيف يستفيد من العلاجية لبعض النباتات.

وتجدر الإشارة إلى أن جميع الخبرات المتراكمة كانت نتيجة للمصادفة والتجربة، فإن ذلك يكون بمثابة الإعلان عن هذه الصفات الطبية لهذا النبات، حيث تشير المصادر التاريخية أن تاريخ طب الأعشاب ازدهر في عدة شعوب من العالم نكر منها مصر القديمة فقد مارس الفراعنة هذه المهنة وبرعوا فيها في بلاد الرافدين تعاقب في العديد من الحضارات أقدمها الحضارة السومرية التي تعود إلى 3000 سنة قبل الميلاد. (د. م السيد هيكل، 1993)

● في الصين القديمة:

يعود تاريخ طب الأعشاب في الصين إلى الألف الخامس قبل الميلاد، حيث أول من كتب رسالة عن النباتات الطبية هو إمبراطور صيني قديم 4800 سنة قبل الميلاد اختبر فيها القيمة العلاجية لمئات الأعشاب مثل: القرفة، القنب، الأفيون ومن النباتات التي أكثرها استعمالها في نبات الجينسينغ الذي يستخلص منه اليوم العديد من الأدوية. (د. م السيد هيكل، 1993)

● في الإغريق:

كان لعلماء الإغريق تاريخ كبير في حقل الصلب والصيدلة وبرعوا في التداوي بالأعشاب حيث برز العديد من العلماء في هذا المجال أبرزهم أبو قيراط والذي شهر بأبو الطب من أهم كتبه المجموعة الأبقراطية وكذلك العالم ثيوفراستس، مؤسس علم النبات حيث وصف في كتبه جميع الأعشاب وفوائدها واستعمالاتها وألف ما يزيد عن 200 مجلد أشهرها كتاب النبات. (د. القحطاني، 2008)

● في العصر الحديث:

بعد زوال الحضارة العربية انتقلت العلوم الطبية والكيميائية والنباتية الى أوروبا عن طريق إسبانيا وصقلية، حيث ظهر في بداية القرن الثالث عشر العديد من العلماء الذين جاءوا إلى الشرق ليدرسوا علوم العرب وبحوثهم وحملوا معهم الكتب العربية القديمة وترجموها إلى لغاتهم.

(إيلي مصطفى، وآخرون 2019)

● في الجزائر:

اثبتت دراسات عديدة أن بالجزائر ما لا يقل عن 3500 نوع من النباتات منها ما تعود الى المناخات الحارة، ومنها ما تعود على المناخات المعتدلة، وأن من بين هذا العدد منها حوالي 1900 نوع، يمكن العثور عليها في إسبانيا وما يقارب 1500 نوع في إيطاليا، وأخرى لا نعثر عليها إلا في البلدان الصحراوية، وأخرى أصلية لا نجدها إلا في بلدان شمال إفريقيا، ولا يخفى ما لهذه الثروة النباتية من قيمة اقتصادية لا يمكن إهمالها أو استهانتها، وأن هناك أنواع لازالت مدسوسة في الطبيعة لم تكتشف بعد رغم كثرة ما ألف من الأعشاب الجزائرية، وإن من بين هذه النباتات ما لا يقل عن خمسمائة عشبة متداولة ومعروفة لدى السكان.

بلادنا الجزائر غنية جدا في أعشابها الطبيعية المتنوعة لما لها من مساحات واسعة ومناخات عديدة، بحرية، قارية، صحراوية، ولما تتمتع به من دفء وسطوع شمسي وطقس جميل وتربة متنوعة وخصبة للغاية، ولا شك أن لهذه المناخات والتربة من أثر بالغ ليس فقط على شدة التنوع النباتي ولكن أيضا على تركيب النباتات وإعطائها المميزات الخاصة. (د. سحر ملص، 2001)

2- التداوي بالأعشاب أو ما يسمى بالعلاج النباتي:

هو أحد مواضيع علم النبات ويشتمل على استخدام ما هو مخصص من النباتات لأغراض طبية أو كمكمل غذائي. كانت النباتات أساسا للمعالجة الطبية منذ ما قبل التاريخ، وما زال التداوي بالأعشاب أو طب الأعشاب يمارس على نطاق واسع، اليوم يستفيد الطب الحديث من العديد من المركبات المشتقة من النباتات كمادة أولية أساسية في صناعة الأدوية، على الرغم من أن التداوي بالأعشاب قد يطبق المعايير الحديثة لاختبار الأعشاب والأدوية المشتقة من المصادر الطبيعية، إلا أنه لا يوجد إلا عدد

قليل فقط من التجربة السريرية والمعايير عالية الجودة بالنسبة للنقاء أو لجرعات الاستخدام في بعض الأحيان، يتوسع نطاق الأدوية العشبية ليضم المنتجات الفطرية وعسل النحل، فضلا عن المعادن والأصداف وأجزاء معينة من الحيوانات.

تعتبر الأعشاب الطبية مفيدة لجسم الانسان لأنها تقوم بعلاج الأمراض أو المشاكل الصحية، حيث تقدر المنظمة الصحية العالمية أن 80 في المائة من السكان بعض البلدان الآسيوية والإفريقية، يستخدمون حاليا طب الأعشاب في بعض جوانب الرعاية الصحية الأولية، وتعتبر المستحضرات الصيدلانية باهظة التكلفة بالنسبة لمعظم سكان العالم، نصفهم يعيشون على الأقل دولارين أمريكيين يوميا في عالم 2002، في المقابل يمكن زراعة بذور الأدوية العشبية أو تجمعها من الطبيعة بتكلفة قليلة أو بدون تكلفة للعديد من المستحضرات الصيدلانية المتاحة حاليا، للأطباء تاريخ طويل من الاستخدام العلاجات العشبية بما في ذلك لأفيون الارتميسينين والأسبرين والديجيتال والكينين، وفقا لمنظمة الصحة العالمية ما يقارب 25 بالمائة من الأدوية الحديثة المستخدمة في الولايات المتحدة قد تم اشتقاقها من النباتات. (د. القحطاني، 2008)

3-تعريف النباتات الطبية:

يعرف النبات الطبي على أنه النبات الذي يحتوي على عضو أو أكثر من أعضائه على مادة كيميائية لها القدرة الفيسيولوجية على معالجة مرض معين، أو على الأقل تقلل من أعراض الإصابة بهذا المرض إذا ما أعطيت للمريض أما في صورتها النقية بعد استخلاصها من المادة النباتية، أو إذا ما تم استخدامها وهي ما زالت على حالتها الأولى في صورة عشب طازج أو مجفف أو مستخلص جزئيا. هذا المفهوم الشامل للنبات الطبي يهيئ فرصا عديدة لاكتشاف المزيد والجديد من المواد الكيميائية العلاجية وغير العلاجية ذات الأصل النباتي مثل المضادات الحيوية والمبيدات الحشرية أو العشبية (د. شويخ عاطف، 2021).

كما عرف العالم Dragendroff النبات الطبي على أنه كل شيء من أصل نباتي ويستعمل في المجال الطبي.

النباتات الطبية لها القدرة على إنتاج نوع أو عدة أنواع من المواد الفعالة، ويمكن أن تنتج مواد غير فعالة وليس لها تأثير طبي. (أبو زيد ش. ن، 1992)

تستخدم النباتات الطبية في شكلين:

- الشكل الخام: ويكون على عدة أشكال (مثل المنقوع، الزيوت العطرية ومستخلصات الأصباغ)
- الشكل النقي: يكون فيه العنصر النشط (المادة الفعالة) المسؤول عن الأثر العلاجي محددًا ومعرف كيميائياً، وتستخدم المركبات النقية عموماً عندما تكون المقومات الفعالة ذات تأثير قوي وخاص (Hamburger. k, et al, 1991).

4-أهمية النباتات الطبية

أثبتت التجارب العديدة أن المواد الكيميائية الدوائية الصناعية في غالب الأحيان تملك تأثيرات جانبية ضارة بجانب الأثر العلاجي الأساسي المستخدمة من أجله (هيكل وعمر، 1993) وكذلك قد لا تؤدي التأثير الوظيفي نفسه للمواد الفعالة في النباتات الطبية (حسين، 1981) ومن هنا تظهر أهمية النباتات الطبية في العلاج، لأن المواد الفعالة في هذه النباتات لا تتفرد بجزء واحد له علاقة خاصة بعضو معين في الجسم، إنما تحوي على المواد الفعالة الشافية، مما يجعلها مفيدة في مداواة أمراض مختلفة (رويحة، 1983)

5-المواد الفعالة في النباتات الطبية:

المكونات الكيميائية الفعالة للنباتات الطبية تنتج من عمليات ما بعد التمثيل الضوئي المباشر كالغلويسيدات، أو القلويدات والزيوت الطيارة والمركبات الفينولية وغيرها، وتملك هذه المواد تأثيراً علاجياً على الكثير من الأمراض وسرعة شفاؤها وإزالة أعراضها لذلك تسمى هذه المنتجات بالمواد (Ingrédients active) الفعالة.

5-1 العوامل المؤثرة على المواد الفعالة:

قد يستخدم النبات الطبي كاملاً في التداوي والعلاج أو قد يستخدم جزء معين فقط من النبات لاحتواء ذلك الجزء على النسبة العالية من المواد الفعالة مثل: أوراق نبات الريحان، أزهار نبات القرنفل... إلخ.

كما أنه من الضروري التعرف على الوقت المناسب لجمع النباتات الطبية وهو الوقت الذي تحتوي فيه تلك النباتات على أعلى نسبة من المواد الفعالة، ولا يتوقف ذلك على فصول السنة فقط وإنما قد يتطلب في بعض الأحيان وقتاً معيناً من اليوم، فأوراق إصبع العذراء (*digitalis*) مثال ينبغي أن تجمع في فترة ما بعد العصر لما ثبت من احتوائها على أعلى نسبة من المواد الفعالة في هذا الوقت. وعموماً فإن قشور الأشجار تجمع في فصل الربيع أما الریزومات والدرنات والجذور فتجمع في وقت الخريف أو الشتاء بعد ذبول الجزء الخضري (محمود صالح سراج علي، وآخرون، 2002).

6- أهم مجالات استخدام النباتات الطبية:

تتعدد المجالات التي يمكن أن تستخدم فيها النباتات الطبية وهذه المجالات هي تحضير بعض الأدوية مثل: تسكين ألم المفاصل الالتهابات الروماتيزمية وأدوية ضغط الدم وتصلب الشرايين وكمطهر ولإنتاج الزيوت الثابتة، حيث تحتوي بذور بعض هذه النباتات على زيوت ثابتة تدخل في تركيب:

- بعض المستحضرات الطبية
- تجهيز الأغذية الخاصة بعلاج مرض تصلب الشرايين والذبحة الصدرية.
- تحضير مستحضرات التجميل مثل المساحيق والكريمات والصابون والروائح والعمور.
- تصنيع المبيدات الحشرية وهي تعتمد على ما يوجد بالنباتات الطبية من سموم قاتلة للحشرات أو الفطريات.
- تستخدم كتوابل أو بهارات أو مشروبات أو مكسبات طعم أو رائحة.

(wagner et bladt, 2001 ; et békro *et al.*, 2007)

7- التصنيفات المختلفة للنباتات الطبية:

تصنف النباتات الطبية إلى عدة مجموعات لها خصائص ومميزات تسهل التعرف عليها، وكذا دراسة خصائصها ويمكن تلخيصها في 3 طرق وهي: (صلاح الدين عيد، 1972)

7-1 التصنيف المورفولوجي:

على حسب الجزء المستعمل والذي يحوي المادة الفعالة تصنف النباتات الطبية الى:

- نباتات تستعمل بأكملها:

وهي نباتات تحوي على مواد كيميائية فعالة في مختلف أجزاءها النباتية دون التجمع أو التركيز في عضو نباتي محدد، مثال: الصنوبر الأسود والونكا والداتورا. (صلاح الدين عيد، 1972)

- نباتات تستعمل أوراقها:

وهي التي تتركز موادها الفعالة في أوراقها مثال: الريحان والنعناع والصبار والشاي والحناء.

- نباتات تستعمل نوراتها أو أزهارها:

وهي نباتات تتمركز موادها الفعالة سواء في الزهرة، مثل: البابونج والأقحوان أو توجد في بتلات الأزهار، كما هو الحال في الورد والياسمين والفل أو في كأس الزهرة، كما هو الحال في الكركديه أو مياسم الأزهار مثل: الزعفران.

- نباتات تستعمل ثمارها:

وهي النباتات التي تتمركز المواد الفعالة الكيميائية في ثمارها مثل: الشطة والكروية والخلة.

- نباتات تستعمل بذورها:

وهي النباتات التي تتمركز المواد الفعالة الكيميائية في بذورها، مثل: حبة البركة والخردل والكاكاو والبن والخرولة ودوار الشمس. (هيكل وعمر، 1993)

- نباتات تستعمل فلقتها:

مثل نبات القرفة والصفصاف والهور والبلوط. (هيكل وعمر، 1993)

- نباتات تستعمل أجزاءها الأرضية:

توجد المواد الفعالة في السيقان الأرضية المتحورة أو الجذور الوتدية مثل: عرق الحلاوة ودرنات السحلب وغيره. (هيكل وعمر، 1993)

2-7 التصنيف الفسيولوجي أو العلاجي:

تبعاً لطبيعة العلاج أو الفائدة من النباتات تصنف النباتات إلى:

جدول 1-1: التصنيف الفسيولوجي أو العلاجي للنباتات الطبية

الغرض العلاجي	مثال
نباتات مسهلة أو ملينة	الخروع السنا مكّي والعرقسوس.
نباتات مسكنة أو مخدرة	الصفصاف والخشخاش.
نباتات مانعة لتهتك الأوعية الشعرية	الموالح والحنطة والسوداء.
نباتات منشطة للقلب	الدفلة والبصل والعنصل الأبيض.

3-7 التصنيف التجاري:

وفقاً لمجال تتبع النباتات تجارياً تنقسم النباتات إلى:

• نباتات طبية:

هي نباتات تتداول تجارياً بهدف استعمالها في المجال الطبي وتصنيع الأدوية مثال: النعناع والبردقوش.

• نباتات التوابل والبهارات ومكسبات الطعم والنكهة والمكونات الطبيعية:

وتستخدم لأغراض غذائية مثل: حبة البركة وجوز الطيب والكمون.

• نباتات عطرية:

وهي نباتات تحتوي أجزاءها النباتية في جزء كبير على زيوت عطرية طيارة تستخدم في صناعة الروائح ومستحضرات التجميل مثل: الياسمين والورد والريحان.

• نباتات مقاومة للحشرات:

تستعمل في القضاء ومقاومة الحشرات مثل: البيرثرم (*Tanacetum cinerariifolium*) والديرس

.Derris

• نباتات تستخدم في صنع المشروبات:

مثل: الشاي والبن والكاكاو والكولا والسحلب والبابونج والتمر الهندي والنعناع والكركية. (صلاح

الدين عيد، 1972)

8- جمع وتجفيف وحفظ النباتات الطبية:

إن اختيار معظم الناس يقع على النباتات المفيدة للاستعمال المنزلي كما أنه من غير المنطقي أن تجمع نباتات لا نحتاجها أو قد يحمل استعمالها بعض المخاطر كبعض النباتات السامة، كما أنه عند الحفظ فإنه من الضروري الانتباه إلى أن بعض النباتات قد تعسد إذا طال حفظها، كما يتعين على جامع النباتات الطبية معرفة أماكن نموها بوفرة وتقادي قطف الأنواع النادرة.

8-1 الجمع:

عند جمع النباتات الطبية يجب اتخاذ الإجراءات الاحتياطية التالية:

- التأكد من نوع النبات بدقة.
- اختيار الطقس الملائم للجمع أين يكون الندى قد تبخر لتجنب فساد النبات.
- معرفة جزء النبات المراد جمعه والفعال طبيا.
- استعمال سكين قاطع او مقص زراعي، خيط وسله قصبية ذات فتحة واسعة
- فصل الأنواع النباتية عن بعضها البعض فبالنسبة للنباتات التي ستجفف في باقات كسيقان الشيح تربط حوالي 20 ساق من قاعدتها بخيط وتوضع الباقة في سلة.

8-2 التجفيف:

هذه المرحلة مهمة يجب القيام بها بسرعة بعد عملية الجمع مباشرة مع الأخذ بعين الاعتبار ما

يلي:

- من الضروري غسل بعض النباتات بعد الجمع لتخليصها من الغبار ثم تجفيفها بهواء حار نسبيا.
- يتم التجفيف في الظل في مكان جيد للتهوية وجاف وحرار مع الانتباه أن تعريض النبات لأشعة الشمس يؤدي إلى فقدان بعض المواد الفعالة في النبات كالزيوت الطيارة.

- نشر النباتات بشكل طبقات رقيقة فوق حصائر خشبية أو ورق جرائد.
- قلب النبات من حين إلى آخر تقاديا للتعفن والتخمر.

3-8 الحفظ:

- بعد التأكد من الجفاف التام للنباتات يتم حفظها بعيدا عن الهواء، الضوء، الرطوبة والغبار.
- يكون الحفظ في أكياس ورقية أو في صناديق خشبية.
- إلصاق ورقة معلومات على الكيس أو الصندوق عليها اسم النبات وتاريخ الجمع مع مراعاة أن أقصى حد للحفظ لا يتعدى سنتين. (د. شويخ عاطف، 2021).

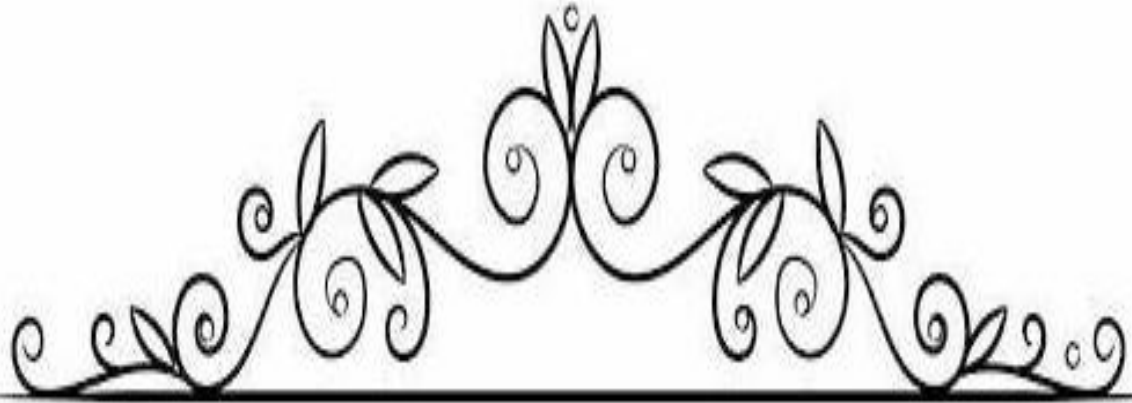
9-شروط يجب تحقيقها في التداوي بالأعشاب:

لكي تتحقق الفائدة المرجوة من التداوي بالأعشاب يجب أن تخضع العشبة للشروط

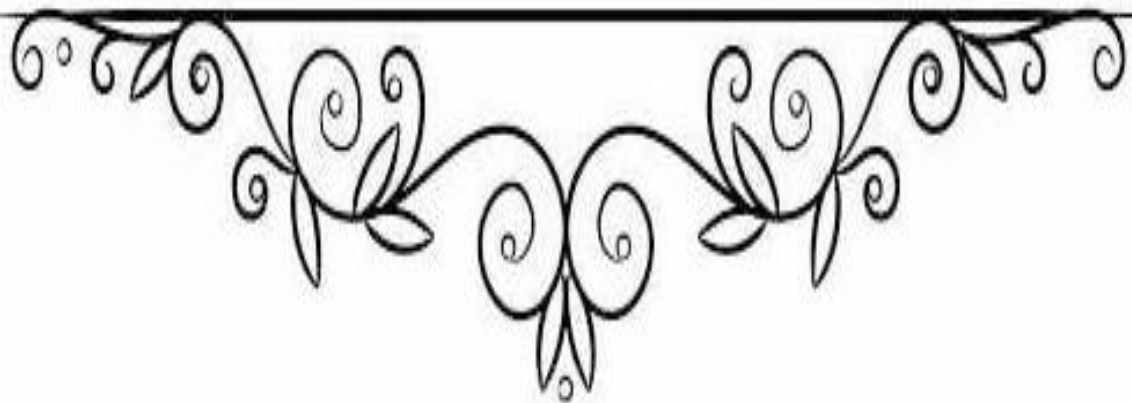
التالية:

- 1- أن تكون العشبة أو الأجزاء النباتية التي تحتوي على المادة الفعالة قد جمعت ونظفت وجففت وعبئت وخرزت تحت معايير علمية صحيحة.
- 2- أن تكون معبأة في عبوات جذابة ونظيفة، وأن يشمل الغلاف الخارجي للعبوة معلوماته كاملة عن العشبة أو الجزء النباتي مثل اسمه المحلي والاسم العلمي وإذا كانت الوصفة مكونة من خليط من عدة أعشاب فيجب ذكر أسماء تلك الأعشاب كاملة وذكر المادة الفعالة في كل عشبة. كما يجب ذكر تاريخ جمع العشبة أو الأعشاب وأيضا تاريخ صلاحيتها، ويجب كذلك ذكر الأضرار الجانبية لكل عشبه بالإضافة إلى تحديد الجرعة للكبار والصغار.
- 3- يجب أن يكون العشاب أو الطبيب الشعبي الذي يتعامل مع المواد العشبية ملما بوسائل الجمع والتجفيف والتعبئة والتخزين. كما يجب أن تكون لديه خلفية عن المجاميع الكيميائية لكل عشبة.
- 4- لا بد أن يكون هناك تحذير على عبوة العشبة بالنسبة للنساء الحوامل وخاصة إذا كانت العشبة أو الأعشاب المكونة للوصفة بها مجاميع كيميائية قد تكون ضارة للحمل.

5- يجب أن تكون الوصفة العشبية خاضعة للرقابة الصحية مثلها مثل الأدوية المصنعة، وأن تنطبق عليها شروط وإجراءات التسجيل بوزارة الصحة للدولة التي تباع فيها تلك الوصفة.
(علاء هاشم الطائي، 2001)



الفصل الثاني: استعمال النباتات الطبية
في علاج الآلام والالتهابات



تمهيد:

العلاجات الطبيعية وخاصة بالنباتات الطبية كانت ولا زالت تستخدم في تطبيب الأمراض والآلام التي تصيب الإنسان وهي أيضا في نفس الوقت تعتبر كمادة أولية في الطب الحديث، حيث أن العديد من النباتات تستهلك كل عام في الجزائر على شكل منقوع (Tisane) أو مسحوق (Poudre) أو بطرق أخرى في الوقت الحالي، وبعد تطور الصناعات الكيميائية والدوائية لم يمنع هذا الأطباء من البحث في مجال النباتات الطبية المستوطنة واستعمالاتها في الطب الشعبي إضافة إلى دراسة مكوناتها الفعالة وكيفية الاستفادة منها.

1- طرق استخدام النباتات الطبية

1-1 الغليان Décoction

المادة المستخدمة (macerat) غالبا ما تكون جذور أو قشور حيث أن الجزء المستعمل منه في هذه الحالة يغلى لمدة 10 إلى 15 دقيقة وهذا من أجل استخلاص القدر الأكبر من المواد الفعالة الموجودة فيه، ثم نقوم بعملية الترشيح وقبل هذه العملية من الضروري أن نترك المغلي يرتاح لبعض الوقت. (Iserine , 2001 ; Khetouta , 1987 ; Roberto , 1982)

2-1 طريقة الشاي النباتي Infusion

المادة المستخلصة: الأوراق، الأزهار المجففة. وهي الطريقة الأكثر استعمالا وشيوعا في مجال العلاج بالنباتات حيث تقوم على سكب الماء المغلي على كمية محددة من المادة النباتية، وتترك لمدة محددة على حسب كمية ونوعية النبات والجزء المستعمل وبعدها نقوم بترشيح المزيج.

(Khetouta, 1987)

3-1 طريقة النقع Maceration

هي عملية تقوم على وضع كمية معينة من المادة النباتية سواء كانت مجففة أو طرية في محلول معين سواء ماء بارد، كحول أو زيت لمدة تتراوح بين 12 إلى 18 ساعة في درجة حرارة معتدلة وهي طريقة تستعمل في استخلاص المواد الفعالة للنباتات الطبية التي لا تتحمل الحرارة العالية.

(Khetouta, 1987)

4-1 المساحيق Poudres

يمكن طحن الأعشاب وتناولها على شكل مسحوق يخلط بالماء أو يرش على الطعام.

5-1 النقيع الزيتي

يمكن استخلاص مقومات النبات الفعالة بحلها في الزيت وذلك للاستعمال الخارجي في شكل

زيوت للتدليك، كريمات أو مراهم. (Khetouta, 1987)

2- كيميائيات وحالات استعمال النباتات الطبية:

يقع استعمال النباتات الطبية بالطرق التالية:

- **المستحلب:** من 30 إلى 50 غ من النبتة في لتر من الماء المغلي لمدة 10 إلى 15 دقيقة مع الشرب المستحلب ثلاث 03 مرات في اليوم على الأقل.
- **المغلي:** تغلي النبتة في الماء لمدة 10 إلى 30 دقيقة بكمية لا تتجاوز 50 غ في اللتر عند الاستعمال الداخلي و100 غ في اللتر عند الاستعمال الخارجي.
- **النقيع الساخن:** يحضر بسكب الماء المغلي على الأجزاء النباتية الفعالة وتترك هذه الأخيرة في الماء لمدة 5-10 دقائق أو أكثر حسب التعليمات ثم تصفى.
- **النقيع البارد:** يحضر بوضع الأجزاء النباتية في الماء البارد وتترك في مكان بارد ليلة كاملة أو لعدة أيام وحتى أسابيع.
- **الكمامات والضمادات:** هي جزء من النبات المطحون أو قطعة قماش مشبعة بالمستحضر العلاجي الذي يوضع على الجلد أو الجزء المصاب من الجسم لبضع دقائق البعض منها لإلتام الجروح والآخر ملين لها وضد الروماتيزم والحروق.
- **الكريم:** هو مادة طبيعية تستخرج من بعض النباتات على شكل حليب (البن) نباتي ويحضر عادة بمزجه بمادة دهنية، يمسح به الجلد ويفرك حتى يخترق المسامات.
- **الغرغرة أو المضمضة:** مستحضر علاجي سائل يغسل به الفم، الحنجرة، البلعوم واللوزتين والغاية منه التطهير وتسكين الآلام كما يجب التنبيه لعدم بلع سائل الغرغرة.

• **المسحوق:** يحضر بطحن الأجزاء الفعالة من النباتات المجففة ويستعمل بمزجه بالماء أو بلعه مع الطعام.

• **الزيوت:** بعض الثمار والبذور تعطي عند عصرها زيتا يختلف عن الزيت العطري وهو ليس مادة دهنية ولتحضيره للعلاج تتقع الجذور أو النباتات المجففة في الزيت لتعطي زيت طبي والذي يؤخذ إما عن طريق الشرب أو يفرك به الجلد. (د. شويخ عاطف، 2021)

3- طرق أخذ الأدوية الطبية:

3-1- عن طريق الفم:

النقيع، المغلي، الصبغة، الشراب، والأقراص غالبا ما تؤخذ عن طريق الفم، وأحيانا تحت اللسان (Gurib -Fakim ،2006)

3-2 عن طريق الأنف (بالتدخين، الشم أو التبخير):

الزيوت الأساسية المعلقة في السوائل الساخنة أو المواد المسحوقة يمكن شمهها بحيث يتم إمتصاص المركبات النشطة من خلال العشاء المخاطي، الدخان المنبعث من حرق المواد يتم استنشاقه والمركبات النشطة تمتص بواسطة الرئتين بنفس الطريقة التي يمتص بها النيكوتين في الرئتين.

(Gurib -Fakim ،2006)

3-3 بشكل موضعي:

يتم تطبيق المستحضرات، والزيوت أو الكريمات التي تحتوي على مستخلصات النباتات الطبية مباشرة على الجلد، حيث يتم امتصاص المركب النشط (Guib -Fakim ،2006)

3-4 الاستحمام:

الأعشاب أو المستخلصات العشبية يمكن أن تضاف لماء الحمام (Gurib -Fakim ،2006)

3-5 الحقن تحت الجلد أو في العضلات:

المكونات الكيميائية النقية المستمدة من النباتات الطبية يتم حقنها في مجرى الدم ومن المثير للاهتمام أحيانا أن بعض المركبات غير نشطة تماما عندما تأخذ عن طريق الفم وتصبح نشطة للغاية عندما يتم حقنها. (Gunib- Fakim ،2006)

4- النباتات المدروسة:

قمنا بدراسة ثلاثة نباتات وهي:

1-4 الحلبة: *Trigonella foenum-graecum*

الوصف النباتي:

هو نبات زراعي حولي من الفصيلة القرشية fabaceae، تزرع في المناطق الصحراوية، الساق إرتفاعه ما بين 20 و40، غالبا ما تكون قائمة. أوراقها متعاقبة، معنقة، مركبة، من ثلاث وريقات، أزهارها إبطية، فراشية الشكل، بيضاء اللون، الثمرة قرنة طولها ما بين 7 و 10 سم تحتوي من 10 الي 20 حبة صفراء اللون، ملساء و صلبة.

الأجزاء المستعملة:

البذور

العناصر الفعالة في النبات:

تحتوي على مواد بروتينية وزيتية وسكريات، كالسيوم، مغنيزيوم، فوسفور، كومارينات، الكولين، ديو سجينين،

الكولين $C_5H_{14}NO$:

من القلويدات يستخدم لعلاج اضطرابات الكبد الدهني ومرض الزهايمر واضطراب ثنائي القطب.

ديو سجينين $C_{27}H_{42}O_3$:

من الصابونوزيدات الستيرويدية يستعمل بعد فصل الجزء السكري منه في الإنتاج التجاري للكورتيزون والبروجستيرون.

مجالات الاستعمال:

- ملينة، محللة للأورام الصلبة، محسنة للون، مقوية للمعدة والأعصاب.
- تستعمل كمضادة لعلاج الدمايل، كما توصف لزيادة الوزن.
- لعلاج امراض الصدر المزمنة كالربو وضيق التنفس والسعال إذا اضيفت للتمر والتين والزيت.
- مستحلب الحلبة مع الخل نافع لضعف المعدة، ومع العسل ضد الريح والمغص.

• مسحوقها يفيد في تنشيط الهضم وإفرازات الطحال.

محاذير استعمال للنبات:

- منع استخدام الحلبة للمرأة الحامل، لأن الحلبة تعمل على تنشيط الرحم الذي قد يؤدي للإجهاض.
- يمنع استخدام الحلبة للأطفال تحت سن السنتين لأنها قد تسبب فقدان الوعي.
- يمنع استخدام الحلبة للمصابين بمرض السكري، الا بعد استشارة الطبيب.
- الحلبة تؤثر في مستويات السكر في الدم، خاصة عند المرأة الحامل المصابة بسكري الحمل والأفضل أن تتجنبه تماما.

• قد يسبب تناول الحلبة قبل موعد الولادة صدور رائحة غريبة لجسم المولود، مما قد يدعو بعض الأطباء للتشخيص الخاطئ، والاعتقاد بإصابة المولود بداء بول شارب القيقب (يكون فيه المولود غير قادر على استقلاب أحماض أمينية معينة؛ وتتراكم المنتجات الثانوية لهذه الأحماض الأمينية مما يؤدي إلى تغيرات عصبية كالنوبات الصرعية والإعاقة الفكرية).

• ينصح بإبلاغ المخبر باستعمالك للحلبة عند إجراء فحوصات الدم أو الكولسترول حتى يأخذ ذلك بعين الاعتبار عند الزيادة أو النقصان في نتائج الفحص.

• الحرص على عدم استخدام الحلبة أكثر من عشرة أيام، وذلك لأنها قد تسبب مضاعفات صحية على المدى الطويل لاحتوائها على التريفنولين. (شويخ عاطف، 2021)

2-4 النعناع أو الفليو: *Mentha pulegium*

نبات عطري حولي من الفصيلة الشفوية Lamiaceae، يصل ارتفاعها من 10 إلى 15 سم، ساقه مخشوشبة، منحنية في الأسفل متفرعة، أوراقها لاطئة، مزغبة، ذات تعرق شبكي، سهمية الشكل، أزهارها أنبوبية الشكل معنقة، متراسة، متجمعة في حلقات من ستة إلى خمس زهرات في كل حلقة، تخرج من إبط الأوراق، الثمرة مستطيلة، مغلفة بغلاف مزغب وكل ثمرة تحوي أربع بذور سماء اللون، مستطيلة الشكل.

الأجزاء المستعملة:

الأوراق والجزء الهوائي.

المواد الفعالة:

زيت طيار يحتوي على المانثول Pulégone و Manthol، Geraniol، Carvacol،Menthone

:C₁₀H₁₈O Geraniol

يوجد في العديد من النباتات العطرية كالنعناع والخزامى وهو من الكحولات التربينية، يدخل في المبيدات الحشرية حيث يعمل على إذابة طبقة الكيتين المغطية لجسم الحشرة حتى يحدث التلامس المباشر بين المبيد وجسم الحشرة وهو فعال جدا خاصة في إبادة وقتل اليرقات.

:C₁₀H₂₀O Menthol

من التربينات الكحولية يوجد في العديد من النباتات العطرية كنبات النعناع، يحفز مستقبلات الإحساس بالبرودة في الجلد والفم حيث يعمل عكس عمل capsaicine في الفلفل الحار يستخدم في: معجون الأسنان وغسول الفم، ومنتجات ما بعد الحلاقة للتخفيف من الإحساس بالحرق بعد الحلاقة. كريمات حروق الشمس حيث يوفر الإحساس بالبرودة، منتجات الإسعافات الأولية (الجليد المعدني).

: C₁₀H₁₈O Menthone

من التربينات الأحادية يوجد في العديد من النباتات العطرية كنبات النعناع، يستخدم في النكهات والروائح ومستحضرات التجميل.

: C₁₀H₁₆O Pulégone

من التربينات الأحادية يوجد في العديد من النباتات العطرية كنبات النعناع، يستخدم كمبيد حشري ومنكه غذائي.

مجالات الاستعمال:

- مستحلب النبات مفيد لاضطرابات القلب، الأم الكبد، النزلة الرئوية المزمنة والسعال الحاد.
- زيت النبات يستخدم كمسكن معوي ولطرد الغازات المعوية.
- الدهن بالزيت لتخفيف الأم الروماتيزم والأعصاب الوجهية.

محاذير استعمال النبات:

- شرب المستحلب ليلا يمكن أن يسبب الأرق لبعض الأشخاص.
- تجنب إعطاء مغلي النبات للرضع لاحتوائه على كمية عالية من المنثول.
- استعماله بحذر في أشهر الحمل الأولى لتجنب الإجهاض والارتجاع المريئي.

(شويخ عاطف، 2021)

3-4 الزعتر: *Thymus vulgaris*

الوصف النباتي: الزعتر الشائع أو الصعتر هو نبات عطري بري معمر من العائلة الشفوية Lamiaceae متخشب، يعلو ما بين 10 و 20 سم، سيقانه متلوية، خشبية زاحفة أحيانا، رمادية اللون، أسطوانية، مزغبة قليلا، أوراقه صغيرة، لاطئة، متقابلة خضراء من الأعلى بيضاء من الأسفل، ملتفة الحواف؛ الزهرة سنبلية والأزهار أنبوبية صغيرة مائلة إلى الحمرة أو البياض، البتلات مفصصة إلى فصين أو ثلاثة تحيط بأربع أسدية.

الأجزاء المستعملة:

الأغصان المزهرة.

العناصر الفعالة:

زيت طيار تتراوح نسبته بين 0.1 و 1.5% حسب الأنواع يحوي نسبة مرتفعة من التيمول Thymol والكارفاكروول، صمغ، تانينات.

من الفينولات التربينية يستخدم ضد مرض الفاروا الذي يصيب النحل؛ طارد للحشرات؛ يدخل في الأدوية المضادة للتشنجات ويدخل في معجون الأسنان.

مجالات الاستعمال:

• شرب مستحلب النبات مفيد لضعف القلب، وضد التخمر والغازات. ولقفر الدم، الإرهاق، الزكام والديدان.

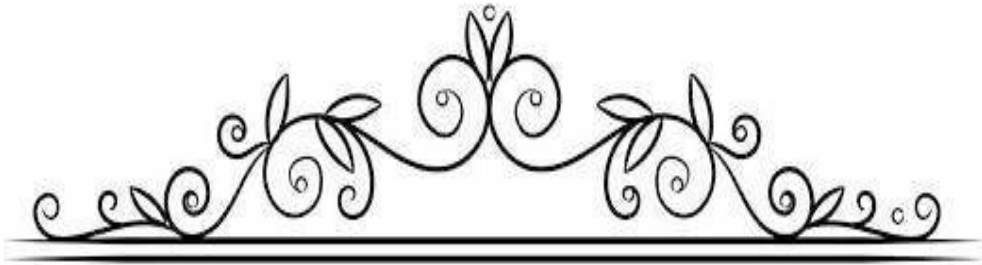
- يمكن أن يشرب مستحلب النبات للأشخاص الذين هم في فترة نقاهة.
- الدهن بالزيت يفيد في علاج الام الروماتيزم.

- استنشاق المستحلب أو مسحوق النبات يفيد ضد نزيف الأنف.
- استنشاق المستحلب المخلوط بعصير الليمون مفيد لعلاج الشقيقة.

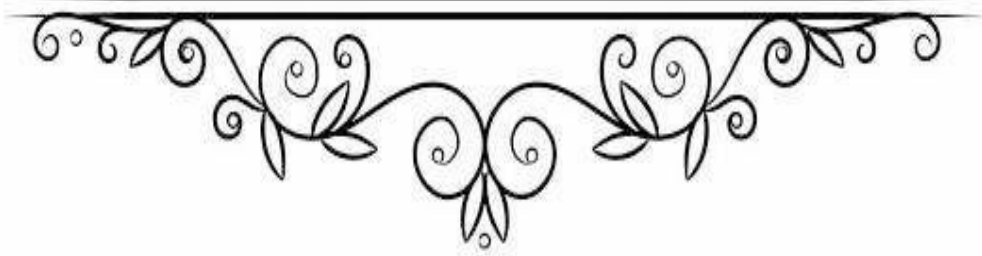
محاذير استعمال النبات:

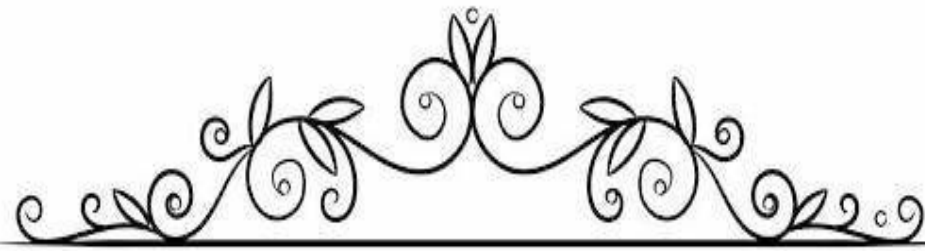
- الاستعمال المفرط للنبات يمكن أن يسبب التهابا طفيفا للمعدة.
- يعمل على إبطاء عملية تخثر الدم، والذي قد يؤدي عند الإفراط في استعماله إلى حدوث نزيف.
- قد يؤدي تناول الزعتر مع بعض الأدوية إلى حدوث بعض التفاعلات الدوائية، مما يتسبب ببعض المشاكل، ومن هذه الأدوية: «الأدوية المضادة للكولين التي تفيد في خفض تأثيرات الأستيل كولين في الجهاز العصبي المركزي والجهاز العصبي المحيطي.
- الأستروجين الذي يعطى للنساء اللواتي تعانين من مشاكل في الدورة الشهرية، بسبب قلة الهرمون.
- مثبتات الأستيل كولين اسيتراز التي تستخدم لمرضى الزهايمر؛ مضادات التخثر.

(شويخ عاطف، 2021)

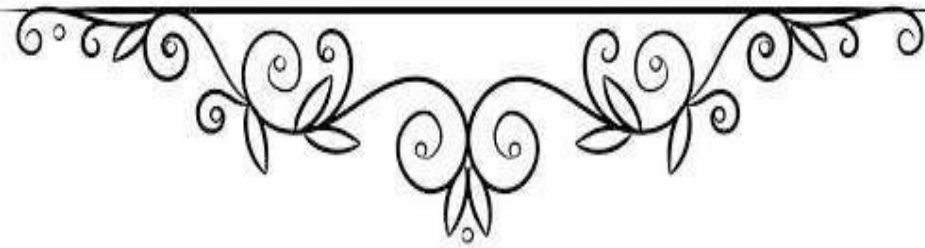


الجزء التطبيقي





الفصل الأول: إجراءات البحث الميداني



1- إجراءات البحث الميداني:

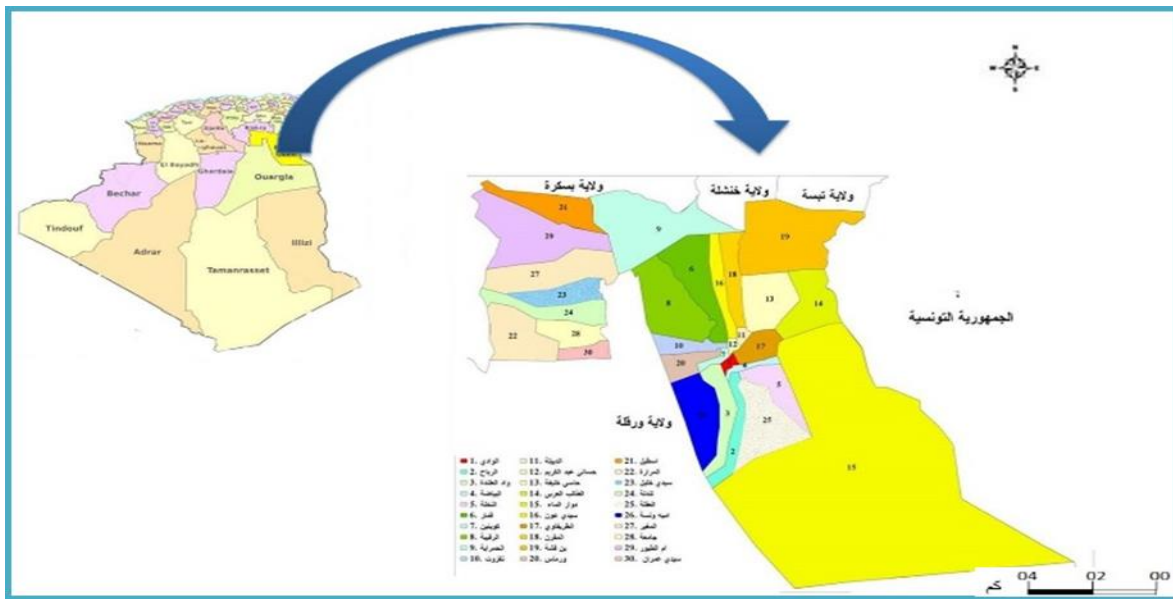
1-1 ميدان البحث:

تمت الدراسة في منطقة وادي سوف، حيث أطلق الاستبيان على شكل نسخ ورقية، في أماكن مختلفة من الولاية، (الجامعة، بائعي الأعشاب، السوق، مراكز الطب البديل...)

2-1 التعريف بالمنطقة (مساحتها وموقعها وحدودها الإدارية والجغرافية)

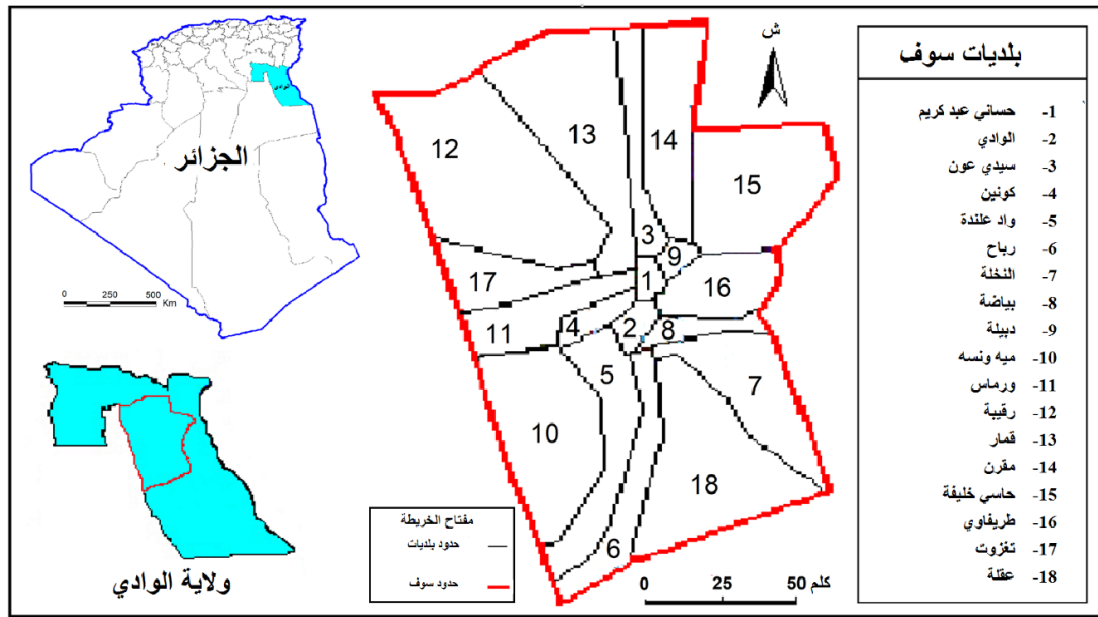
تقع منطقة وادي سوف في بلد الجزائر تحديدا في ولاية الوادي المعروفة والحاملة للعدد 39 وهي تابعة للصحراء الجزائرية الكبرى، وتبلغ مساحة الولاية حوالي 44556.80 كلم² حيث تمثل 1.87% من مساحة الجزائر، وتضم 12 دائرة و30 بلدية، ومتوسط ارتفاعها عن سطح الأرض حوالي 80 متر (Voisin، 2003).

وكما تحتل جزءا كبيرا من الصحراء الشمالية الشرقية الكبرى حيث تقع تحديدا في الجهة الشمالية الشرقية من الجنوب الجزائري أي أنها تنتمي إلى العرق الشرقي الكبير، حيث يحدها من الشمال بسكرة وتبسة وخنشلة، ومن الجنوب ورقلة، ومن الغرب ورقلة والجلفة وبسكرة، ومن الشرق الجمهورية التونسية، وتبعد عن العاصمة الجزائرية نحو 600 كلم (الوثيقة 2) (2012، Anonyme).



الوثيقة 1-1: إقليم وادي سوف: خريطة الموقع الإداري. (فالح .، بقاط، 2020)

حيث يحدها من الشمال منطقة الشطوط (بلدتي بن قشة والحمرية)، ومن الجنوب بلدية دوار الماء وولاية ورقلة أي امتداد العرق الشرقي الكبير، ومن الشرق الحدود التونسية حيث بلديات بن قشة والطالب العربي ودوار الماء، ويحدها من الغرب منطقة وادي ريغ وامتداد العرق الشرقي الكبير (Khechana وآخرون، 2011)، وكما تتحصر فلكيا بين دائرتي عرض 33° و 34° شمالا، وبين خطي طول 6° و 8° شرقا (حسونة، 2010).



الوثيقة 1-2: خريطة حدود منطقة وادي سوف (Khezzani و Bouchemal، 2018)

3-1 الإطار الطبيعي:

1-3-1 التضاريس: تلعب التضاريس دورا هاما في توجيه وتجانس النسيج العمراني ومد المنشآت التحتية إذ تعد المتحكم الرئيسي في تحديده. تمتاز المنطقة بكثرة الرمال التي تغطي السطح على شكل كتبان رملية مختلفة الشكل والارتفاع، اراضي المنطقة مسطحة وقليلة الانحدار مكسوة غالبا بطبقة رملية مشكلة (03) مجموعات وهي:

- ✓ المنطقة الرملية
- ✓ الهضبة الصخرية
- ✓ اقليم الانخفاضات

❖ العرق

❖ الصحراء

(مصطفى عمار، 2002)

❖ المناخ: يعتبر مناخ منطقة سوف مناخا صحراويا ويتميز بصيف حار وجاف تصل درجة الحرارة في بعض الأحيان الى 54°C وبشتاء بارد وجاف حيث تصل درجة الحرارة في بعض الأحيان الى 3°C.

2- الخواص المناخية:

1-1 درجة الحرارة:

نظرا لطبيعة المنطقة فإن للحرارة أهمية بالغة كونها تعتبر من أهم العناصر التي تلعب دور المحدد في النشاط الفلاحي للمنطقة خاصة إذا ما تعلق الأمر بزراعة النخيل الذي قد يكون التأثير فيه بالإيجاب أو بالسلب.

ولمعرفة مدى تأثيرها تم الاعتماد على مراقبة التغيرات لمدة 17 سنة (من 2000 إلى 2016) المدونة في الجداول والمخططات التالية (المصدر: الديوان الوطني للرصد الجوي -الوادي-):

الجدول 1-1: المعدل السنوي لدرجة الحرارة المدروسة ل 17 سنة (2000-2016)

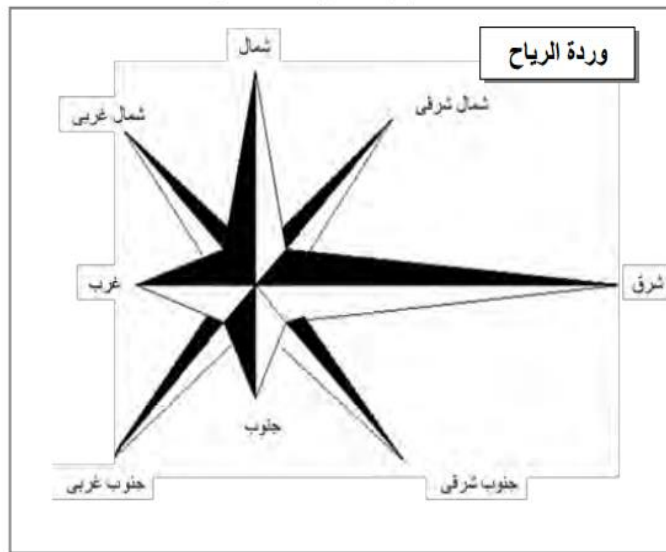
السنة	2000	2001	2002	2003	2004	2005
المعدل (م°)	22.2	23.1	22.5	22.6	22	22.2
السنة	2006	2007	2008	2009	2010	2011
المعدل (م°)	22.4	22.2	22.5	22.1	22.9	22.2
السنة	2012	2013	2014	2015	2016	المعدل
المعدل (م°)	23	22.7	23.2	22.3	23.2	الإجمالي (م°): 22.6



الوثيقة 1-3: المعدل السنوي لدرجة الحرارة للسنة المدروسة (2000-2016) (محطة الأرصاد الجوية بقمار، 2021)

2-1 الرياح:

حسب وردة الرياح يلاحظ على الرياح ذات الاتجاه شرق - شمال شرق هي المسيطرة تليها الرياح الجنوبية الغربية وتمتاز بحرارتها المرتفعة وتعرف محليا باسم "الشهيلي".



الوثيقة 1-4: وردة الرياح (محطة الأرصاد الجوية بقمار، 2021)

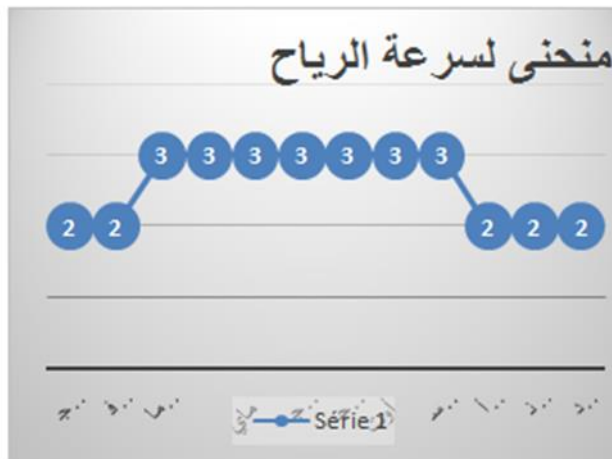
وعموما في فصل الربيع تكون الرياح قوية وتكون محملة بكميات كبيرة من الرمال مما يعطي للسماء اللون الاصفر الفاقع ويمكن ان تدوم ثلاثة أيام متتالية وتصل سرعتها الى أكثر من 50 كلم/سا.

وبالمنطقة تلعب الرياح دورا هام نظرا لسطحها حيث انها تعمل على تشكيل الكثبان الرملية ونقلها من مكانها ونميز في المنطقة ثلاثة انواع من الرياح:

• **الظهراوي:** وتتراوح سرعتها بين 13-16 كلم/سا فهي ذات سرعات كبيرة تهب في فصل الربيع بالاتجاه الشمالي الغربي خطرهما يتمثل في انها تشل حركة المرور وتعمل على دفن الغيطان بالرمل.

• **الشهيلي:** ويهب في فصل الصيف من جهة الجنوب يكون محملا بهواء حار فيعمل على الرفع من درجة الحرارة مما يؤثر سلبا على الزراعات لكونه يسرع من عمليتي التبخر والنتح وتتراوح سرعته بين 10-17 كلم/سا.

• **البحري:** هي رياح تهب في فصل الخريف تكون محملة بدرجة معتبرة من الرطوبة ذات الاتجاه شرق -غرب، تتراوح سرعتها بين 10-11 كلم/سا.



الوثيقة 1-5: منحنى لسرعة الرياح

(محطة الأرصاد الجوية بقمار، 2021)

3-1 التساقط:

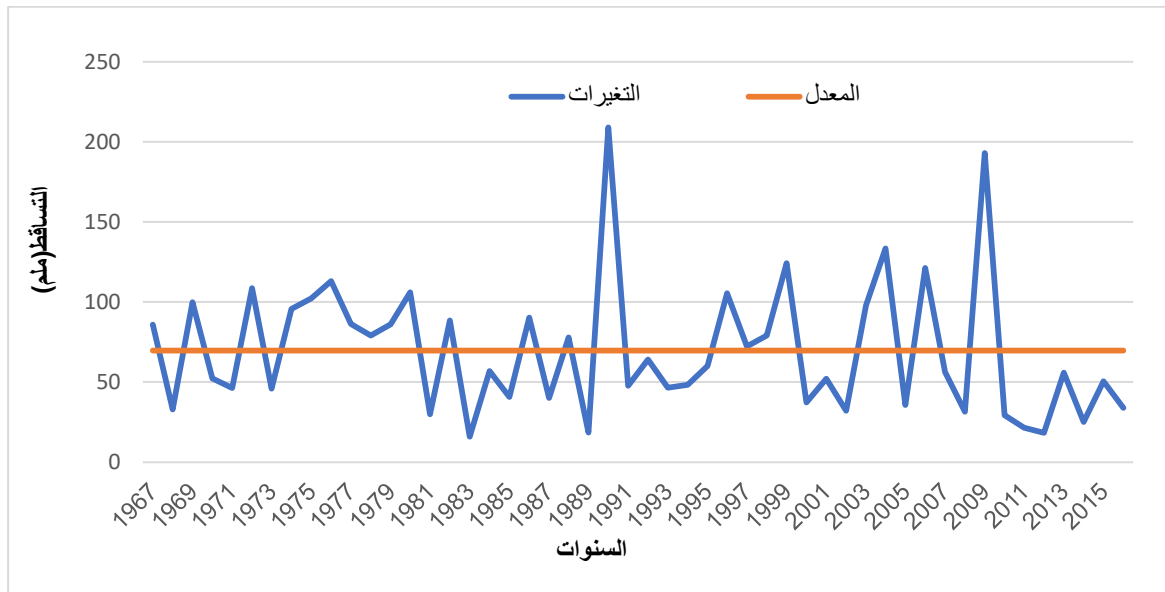
نلاحظ من خلال الجدول (1-2) أن في سنة 1990 سجلت أكبر قيمة للتساقط السنوي بـ 209.1 ملم، وسجلت أدنى قيمة للتساقط السنوي في سنة 1983 بـ 15.9 ملم حيث تعتبر السنة الأكثر جفافاً في العام، ومن هنا فإن المعدل السنوي للفترة ما بين 1967-2016 يقدر بـ 69.6 ملم كما تعتبر قيمة ضعيفة جداً في منطقة نسبة تبخرها حوالي 2000 ملم أو أكثر. ومن خلال المعطيات التي درسناها لهذه الفترة تبين لنا أن هناك اختلاف كبير في توزيع كميات الأمطار المتساقطة.

وبالنسبة للاختلاف السنوي فقد بلغ في سنة 1990 قيمة 209.1 ملم، أما سنة 1983 فبلغ قيمة 15.9 ملم حيث شكل الفارق بينهم بقيمة 193.2 ملم.

الجدول 1-2: معدل التساقطات السنوية للسنة 1967-2016

1976	1975	1974	1973	1972	1971	1970	1969	1968	1967	السنة
113	102.3	95.67	45.8	108.6	46.19	52.2	99.8	32.9	85.8	التساقط(ملم)
1986	1985	1984	1983	1982	1981	1980	1979	1978	1977	السنة
90.2	40.6	56.8	15.9	88.4	29.9	106	86	79.1	86.2	التساقط(ملم)
1996	1995	1994	1993	1992	1991	1990	1989	1988	1987	السنة
105.4	60.1	48.3	46.5	64	47.6	209.1	18.5	77.9	40	التساقط(ملم)
2006	2005	2004	2003	2002	2001	2000	1999	1998	1997	السنة
121.3	35.7	133.5	97.9	32	52	37.3	124.3	79.1	72.2	التساقط(ملم)
2016	2015	2014	2013	2012	2011	2010	2009	2008	2007	السنة
33.8	50.5	25.1	55.8	18.2	21.4	29.2	193	31.4	56.3	التساقط(ملم)
المعدل: 69.6										

من الجدول (1-3) تبين لنا أن نسبة 38.30% كان فيها مجموع التساقط لا يتعدى نسبة 50 ملم، وأن مجموع التساقط ما بين 50-100ملم كانت 40.42%، أما فئة 100-150 كان مجموع التساقط لا يزيد عن 17.02%، وبالنسبة للفئتين الأخيرة المحصورة بين 150-250 ملم قد كانت نسبة التساقط فيها لا تتجاوز 4.26%، أي ما يعني من تلك الإحصائيات أن معدل التساقطات السنوية لا يتجاوز 100 ملم في المنطقة.



الوثيقة 1-6: معدل التغيرات للتساقط السنوي ما بين 1967 إلى 2013

(محطة الأرصاد الجوية بقمار، 2021)

الجدول 1-3: التوزيع التكراري للتساقطات للفترة 1967-2016

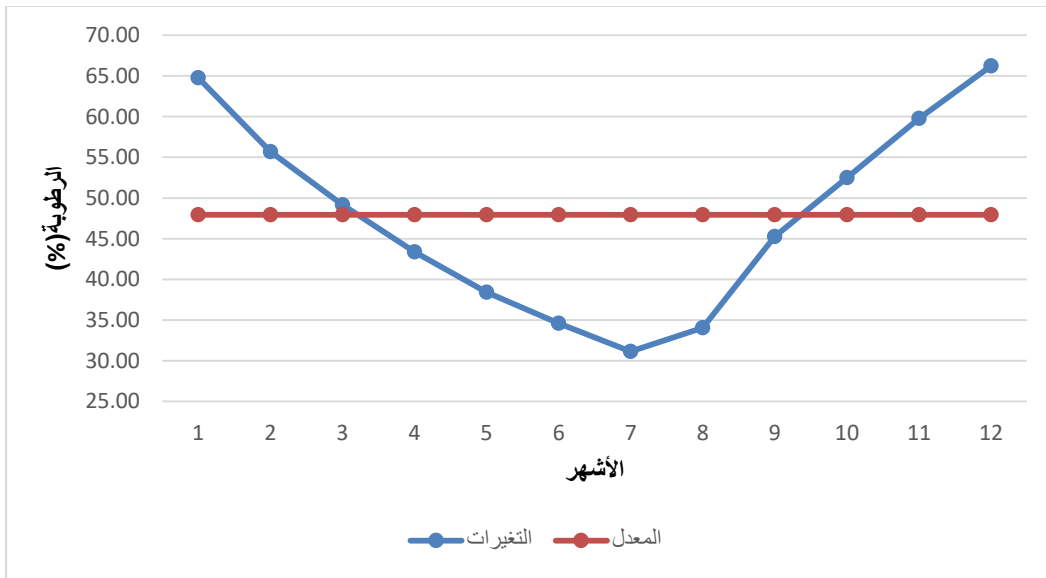
التكرار النسبي %	التكرار	الفئة
38.30	18	0-50
40.42	19	50-100
17.02	8	100-150
2.13	1	150-200
2.13	1	200-250
100	47	المجموع

4-1 الرطوبة:

ترتبط الرطوبة بدرجة الحرارة ووجود المسطحات المائية حيث تختلف باختلاف الفصول في المنطقة حيث يمكن القول أن إقليم وادي سوف يعرف ستة أشهر رطبة تبدأ من شهر أكتوبر حتى شهر مارس تتعدى فيها نسبة الرطوبة 50% سجلت أقصى حد في شهر ديسمبر بـ 67%.

الجدول 4-1: التغيرات الشهرية لقيم الرطوبة للفترة 2016-1967

الأشهر	جانفي	فيفري	مارس	أفريل	ماي	جوان
الرطوبة (%)	64.78	55.70	49.14	43.37	38.43	34.61
الأشهر	جويلية	أوت	سبتمبر	أكتوبر	نوفمبر	ديسمبر
الرطوبة (%)	31.14	34.04	45.27	52.51	59.80	66.25
المعدل: 47.92						



الوثيقة 7-1: التغيرات الشهرية لقيم الرطوبة للفترة 2016-1967

(محطة الأرصاد الجوية بقمار، 2021)

من خلال التحليل للمعطيات نلاحظ أن أدنى قيمة سجلت للرطوبة هي 31.14% من شهر جويلية وتعتبر نسبة ضعيفة جدا بحيث لا تتعدى نسبة الرطوبة 50%، أما أقصى قيمة سجلت في شهر ديسمبر بنسبة 66.25%.

3-الهدف من الدراسة:

من خلال هذه الدراسة تطرقنا إلى:

1. النباتات الطبية واستعمالها في التداوي من الآلام والالتهابات.
2. التعرف على إقبال واستخدام الناس للتداوي بالأعشاب والأمراض المعالجة بها.
3. التعرف على مدى معرفة سكان المنطقة بالنباتات الطبية وكيفية استعمالها.
4. معرفة كفاءة بائعي الأعشاب الطبية في مجال التداوي به.
5. التعرف على مختلف النباتات الطبية الموجودة في منطقة وادي سوف.

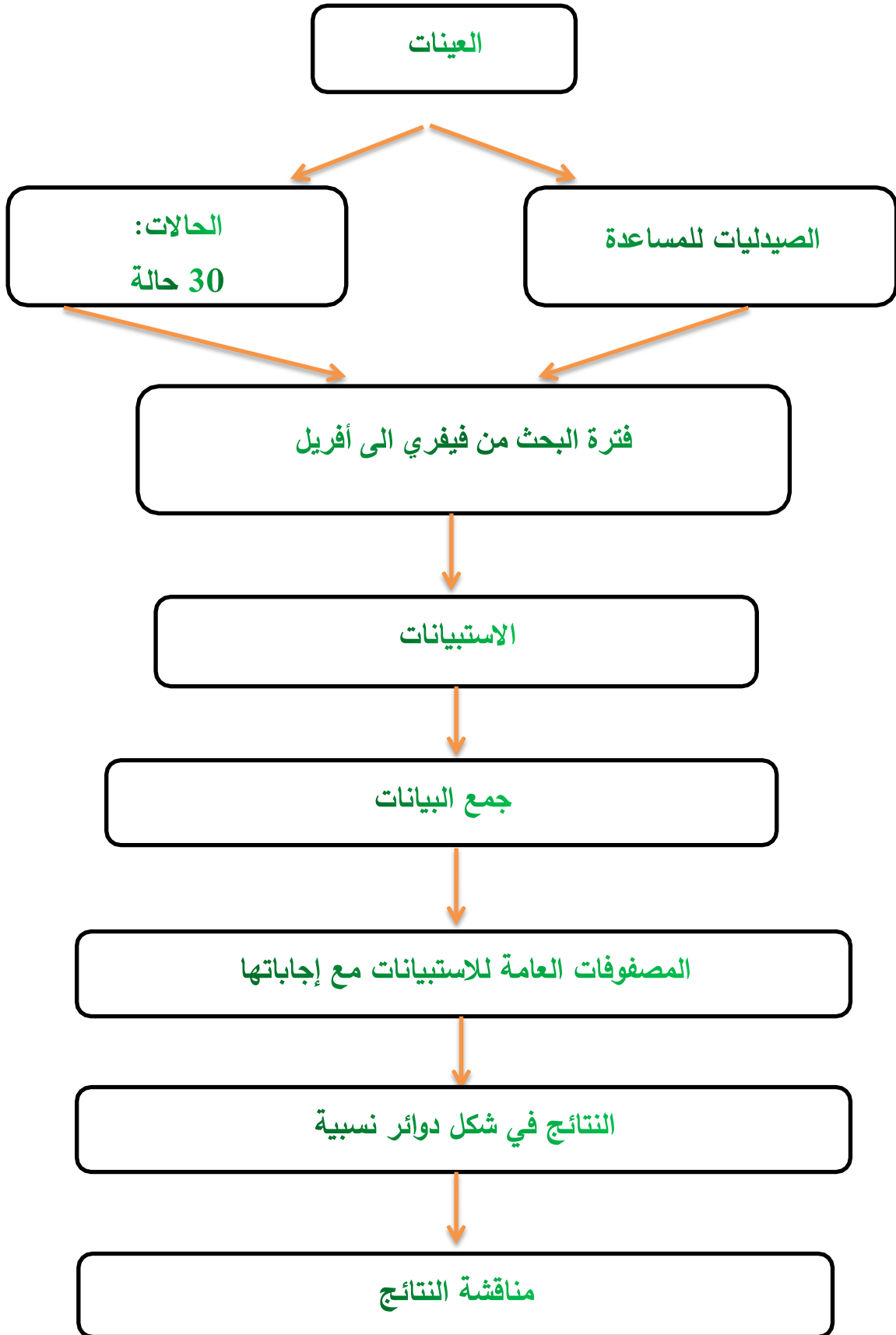
المدة الزمنية للاستبيان:

تم توزيع الاستبيان في بداية شهر فيفري 2022.

الخرجات الميدانية:

كانت اول خرجة ميدانية للسوق عند بائعي الأعشاب ومحلات العطارة يوم

2022/02/15.



المخطط 1-1: مراحل إنجاز الدراسة الميدانية.

الاستبيان

حول استعمال النباتات الطبية لعلاج الآلام والالتهابات

- 1- الاسم واللقب:
- 2- الجنس: ذكر أنثى
- 3- العمر: من 20 الى 30 من 30 الى 40 من 40 الى 50 من 50 فما فوق
- 4- الوضعية العائلية: أعزب متزوج
- 5- المستوى العلمي: لا يوجد ابتدائي متوسط جامعي
- 6- هل استعملت نبات الحلبة من قبل: نعم لا
- 7- استعمال النبات عادة: علاجي تجميلي استعمالات اخرى
- 8- الجزء النباتي المستعمل: الجذور الساق الأوراق الأزهار الثمار البذور نبات كامل
- 9- كيف استعملت النبات: يستعمل النبات وحده يستعمل مع نبات آخر مع إضافة أخرى
- 10- طريقة الاستخدام: مستخلص مسحوق زيوت منقوع مغلي تحضيرات أخرى
- 11- الجرعة المستخدمة: ملء الملعقة كأس غرام
- 12- طريقة الاستهلاك: فمويا تدليك حمام طرق أخرى
- 13- عدد الجرعات في اليوم:
- 14- مدة العلاج: يوم أسبوع شهر الى غاية الشفاء
- 15- من أين تحصلت على النبات؟.....
- 16- حالات الاستخدام نوع المرض وأعراضه:
- 17- النتائج: الشفاء تطور المرض غير فعال
- 18- تحذيرات الاستخدام:
- 19- نصائح حول العلاج بالنبات:
- 20- هل انت مقتنع باستعمالك الاعشاب الطبية؟ نعم لا

الاستبيان

حول استعمال النباتات الطبية لعلاج الآلام والالتهابات

- 1- الاسم واللقب:
- 2- الجنس: ذكر أنثى
- 3- العمر: من 20 الى 30 من 30 الى 40 من 40 الى 50 من 50 فما فوق
- 4- الوضعية العائلية: أعزب متزوج
- 5- المستوى العلمي: لا يوجد ابتدائي متوسط جامعي
- 6- هل استعملت نبات النعناع من قبل: نعم لا
- 7- استعمال النبات عادة: علاجي تجميلي استعمالات اخرى
- 8- الجزء النباتي المستعمل: الجذور الساق الأوراق الأزهار الثمار البذور نبات كامل
- 9- كيف استعملت النبات: يستعمل النبات وحده يستعمل مع نبات آخر مع إضافة أخرى
- 10- طريقة الاستخدام: مستخلص مسحوق زيوت منقوع مغلي تحضيرات أخرى
- 11- الجرعة المستخدمة: ماء الملعقة كأس غرام
- 12- طريقة الاستهلاك: فمويًا تدليك حمام طرق أخرى
- 13- عدد الجرعات في اليوم:
- 14- مدة العلاج: يوم أسبوع شهر الى غاية الشفاء
- 15- من أين تحصلت على النبات؟
- 16- حالات الاستخدام نوع المرض وأعراضه:
- 17- النتائج: الشفاء تطور المرض غير فعال
- 18- تحذيرات الاستخدام:
- 19- نصائح حول العلاج بالنبات:
- 20- هل انت مقتنع باستعمالك الاعشاب الطبية؟ نعم لا

الاستبيان

حول استعمال النباتات الطبية لعلاج الآلام والالتهابات

- 1- الاسم واللقب:
- 2- الجنس: ذكر أنثى
- 3- العمر: من 20 الى 30 من 30 الى 40 من 40 الى 50 من 50 فما فوق
- 4- الوضعية العائلية: أعزب متزوج
- 5- المستوى العلمي: لا يوجد ابتدائي متوسط جامعي
- 6- هل استعملت نبات الزعتر من قبل: نعم لا
- 7- استعمال النبات عادة: علاجي تجميلي استعمالات اخرى
- 8- الجزء النباتي المستعمل: الجذور الساق الأوراق الأزهار الثمار البذور نبات كامل
- 9- كيف استعملت النبات: يستعمل النبات وحده يستعمل مع نبات آخر مع إضافة أخرى
- 10- طريقة الاستخدام: مستخلص مسحوق زيوت منقوع مغلي تحضيرات أخرى
- 11- الجرعة المستخدمة: ماء الملعقة كأس غرام
- 12- طريقة الاستهلاك: فمويًا تدليك حمام طرق أخرى
- 13- عدد الجرعات في اليوم:
- 14- مدة العلاج: يوم أسبوع شهر الى غاية الشفاء
- 15- من أين تحصلت على النبات؟
- 16- حالات الاستخدام نوع المرض وأعراضه:
- 17- النتائج: الشفاء تطور المرض غير فعال
- 18- تحذيرات الاستخدام:
- 19- نصائح حول العلاج بالنبات:
- 20- هل انت مقتنع باستعمالك الاعشاب الطبية؟ نعم لا

الجدول 1-5: يمثل نتائج إستبيانات نبات الحلبة

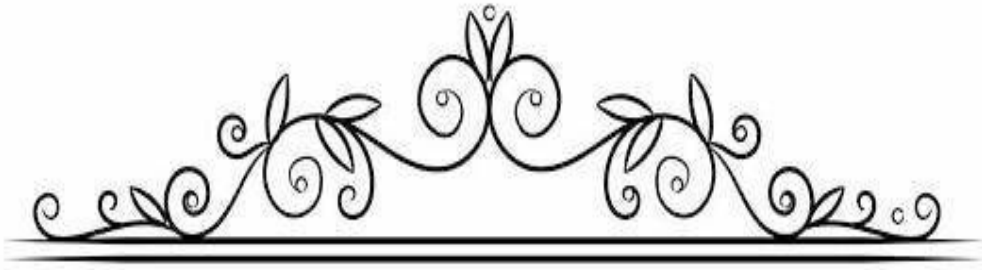
نبات الحلبة	1	2	3	4	5	6	7	8	9	10
الجنس	ذكر	ذكر	أنثى	ذكر	ذكر	أنثى	ذكر	أنثى	ذكر	ذكر
العمر	30_40	20_30	20_30	20_30	30_40	20_30	30_40	30_40	20_30	20_30
الوضعية العائلية	أعزب	أعزب	أعزب	أعزب	متزوج	أعزب	متزوج	أعزب	أعزب	أعزب
المستوى العلمي	جامعي	ثانوي	جامعي	ثانوي	جامعي	جامعي	جامعي	جامعي	ثانوي	جامعي
استعمال النباتات عادة	علاجي	علاجي	تجميلي	تجميلي	علاجي	علاجي	استعمالات اخرى	استعمالات اخرى	علاجي	علاجي
الجزء النباتي المستعمل	البذور	البذور	البذور	البذور	البذور	البذور	البذور	البذور	البذور	البذور
كيفية استعمال النبات	يستعمل النبات وحده	يستعمل النبات وحده	مع اضافة اخرى	مع اضافة اخرى	يستعمل النبات وحده	يستعمل النبات وحده	مع اضافة اخرى	مع اضافة اخرى	يستعمل النبات وحده	يستعمل النبات وحده
طريقة الاستخدام	مغلي	مسحوق	منقوع	مغلي	تحضيرات اخرى	مغلي	مسحوق	مسحوق	مستخلص	مستخلص
الجرعة المستخدمة	ملئ الملعقة	غرام	ملئ الملعقة	ملئ الملعقة	ملئ الملعقة	كأس	ملئ الملعقة	ملئ الملعقة	كأس	ملئ الملعقة
عدد الجرعات في اليوم	مرة	مرتين	مرة	مرة	مرة	مرتين	مرتين	مرة	مرة	مرة
مدة العلاج	إلى غاية الشفاء	إلى غاية الشفاء	اسبوع	اسبوع	اسبوع	اسبوع	يوم	يوم	إلى غاية الشفاء	يوم
حالات الاستخدام	آلام البطن	آلام البطن	تفتيح البشرة	زيادة الوزن	آلام البطن	آلام البطن	أمراض الصدر	أمراض الصدر	آلام البطن	آلام البطن

الجدول 1-6: يمثل نتائج إستبيانات نبات النعناع

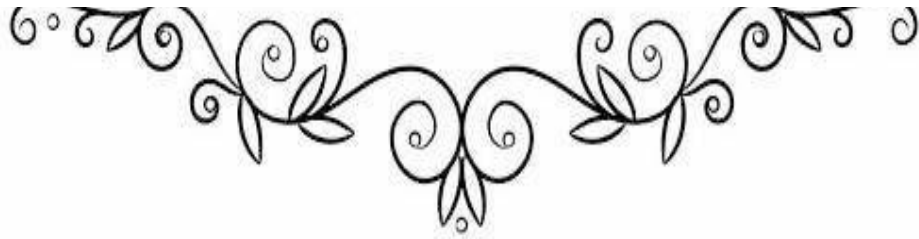
نبات النعناع	1	2	3	4	5	6	7	8	9	10
الجنس	انثى	انثى	انثى	ذكر	انثى	انثى	ذكر	ذكر	انثى	ذكر
العمر	30_40	20_30	20_30	20_30	20_30	20_30	20_30	50 فما فوق	30_40	20_30
الوضعية العائلية	متزوج	أعزب	أعزب	أعزب	أعزب	أعزب	أعزب	متزوج	أعزب	أعزب
المستوى العلمي	جامعي	ثانوي	جامعي	جامعي	جامعي	ثانوي	متوسط	متوسط	جامعي	ثانوي
استعمال النباتات عادة	استعمالات اخرى	علاجي	استعمالات اخرى	استعمالات اخرى	علاجي	علاجي	علاجي	علاجي	علاجي	علاجي
الجزء النباتي المستعمل	نبات كامل	الاوراق	الاوراق	الاوراق	الاوراق	الاوراق	نبات كامل	الاوراق	الاوراق	الاوراق
كيفية استعمال النبات	مع اضافة اخرى	مع اضافة اخرى	مع اضافة اخرى	يستعمل النباتات وحده	مع اضافة اخرى	مع نبات آخر	مع اضافة اخرى	مع اضافة اخرى	مع اضافة اخرى	مع اضافة اخرى
طريقة الاستخدام	مغلي	مغلي	مغلي	منقوع	منقوع	مغلي	منقوع	مغلي	مغلي	مغلي
الجرعة المستخدمة	ملئ الملعة	كأس	غرام	كأس	كأس	كأس	كأس	كأس	كأس	كأس
عدد الجرعات في اليوم	مرة	مرتين	مرتين	مرة	مرتين	مرتين	مرة	3 مرات	مرتين	3مرات
مدة العلاج	إلى غاية الشفاء	إلى غاية الشفاء	إلى غاية الشفاء	يوم	إلى غاية الشفاء	اسبوع	يوم	إلى غاية الشفاء	اسبوع	إلى غاية الشفاء
حالات الاستخدام	مسكن معوي	آلام الدورة الشهرية	مسكن معوي	السعال	طارد للغازات	زكام	طارد للغازات	طارد للغازات	طارد للغازات	مهدئ للأعصاب

الجدول 1-7: يمثل نتائج إستبيانات نبات الزعتر

نبات الزعتر	1	2	3	4	5	6	7	8	9	10
الجنس	ذكر	ذكر	انثى	ذكر	انثى	ذكر	ذكر	ذكر	انثى	انثى
العمر	30_40	30_40	20_30	40_50	30_40	20_30	20_30	30_40	20_30	20_30
الوضعية العائلية	متزوج	متزوج	أعزب	متزوج	متزوج	أعزب	أعزب	متزوج	أعزب	أعزب
المستوى العلمي	جامعي	متوسط	جامعي	ثانوي	ثانوي	جامعي	ثانوي	متوسط	جامعي	جامعي
استعمال النبات عادة	علاجي	علاجي	علاجي	علاجي	استعمالات اخرى	علاجي	علاجي	علاجي	استعمالات اخرى	استعمالات اخرى
الجزء النباتي المستعمل	نبات كامل	نبات كامل	نبات كامل	نبات كامل	ثمار	نبات كامل	نبات كامل	نبات كامل	نبات كامل	نبات كامل
كيفية استعمال النبات	يستعمل النبات وحده	مع اضافة اخرى	مع اضافة اخرى	مع اضافة اخرى	مع اضافة اخرى	يستعمل النبات وحده	مع اضافة اخرى	مع اضافة اخرى	مع اضافة اخرى	مع اضافة اخرى
طريقة الاستخدام	مغلي	مغلي	زيوت	زيوت	مغلي	تحضيرات اخرى	مغلي	منقوع	مغلي	مغلي
الجرعة المستخدمة	غرام	غرام	ملئ الملعقة	ملئ الملعقة	كأس	كأس	كأس	غرام	ملئ ملعقة	كأس
عدد الجرعات في اليوم	مرة	مرة	مرتين	مرة	مرة	مرتين	مرة	مرتين	مرة	مرة
مدة العلاج	إلى غاية الشفاء	إلى غاية الشفاء	إلى غاية الشفاء	يوم	يوم	يوم	إلى غاية الشفاء	إلى غاية الشفاء	إلى غاية الشفاء	يوم
حالات الاستخدام	التهاب جهاز التنفس العلوي	آلام الطمث	آلام الطمث	علاج آلام الروماتيزم	لعلاج الشقيقة	التهاب الحلق	لضعف القلب	التهاب الحلق	أمراض الصدر	التهاب جهاز التنفس العلوي

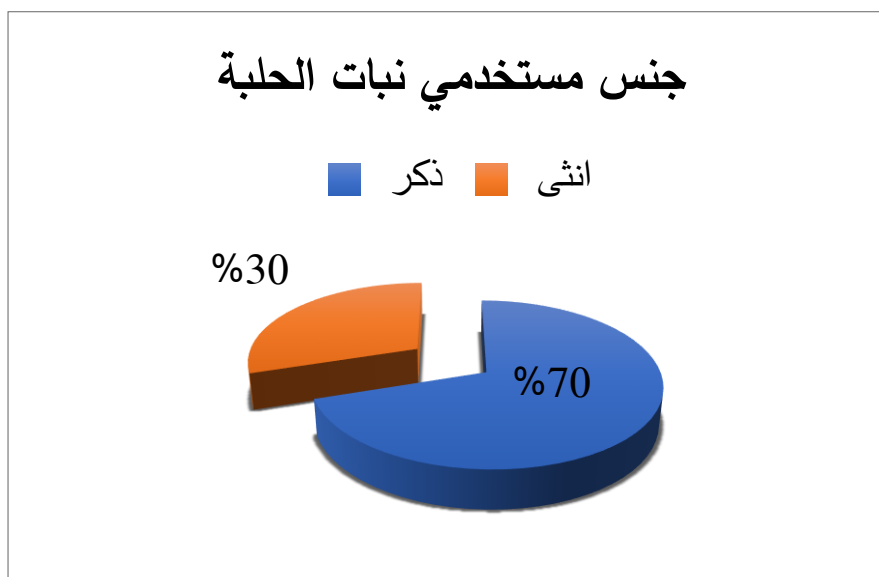


الفصل الثاني: التحليل ومناقشة النتائج



1-الحلبة

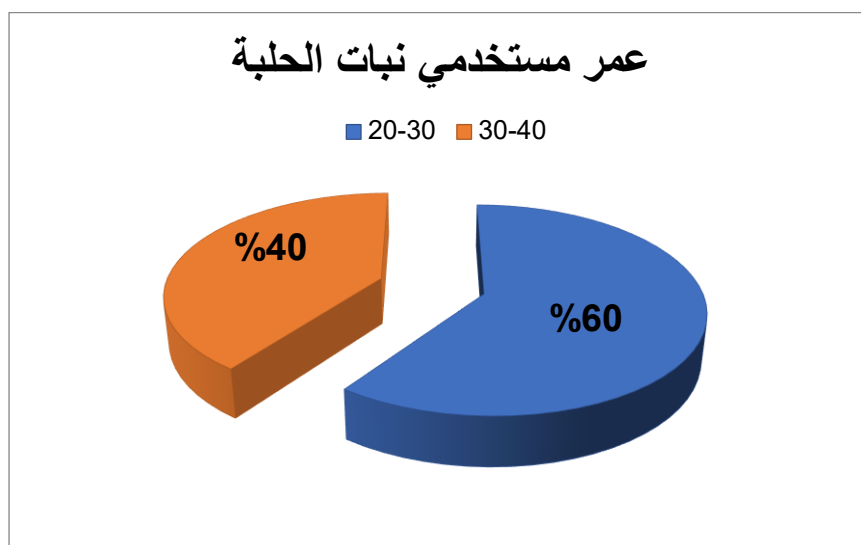
الجنس:



الوثيقة 2-1: تمثيل بياني يوضح النسبة المئوية لجنس مستخدمي نبات الحلبة.

من خلال قراءتنا للتمثيل البياني رقم 1 نجد ان العينة المأخوذة لدراستنا غير متساوية النسب بين الجنسين حيث نجد نسبة الذكور 70 % تفوق نسبة الاناث 30 % ويرجع هذا التفاوت في النسب الى ان الذكور أكثر استعمالا لنبات الحلبة من الاناث.

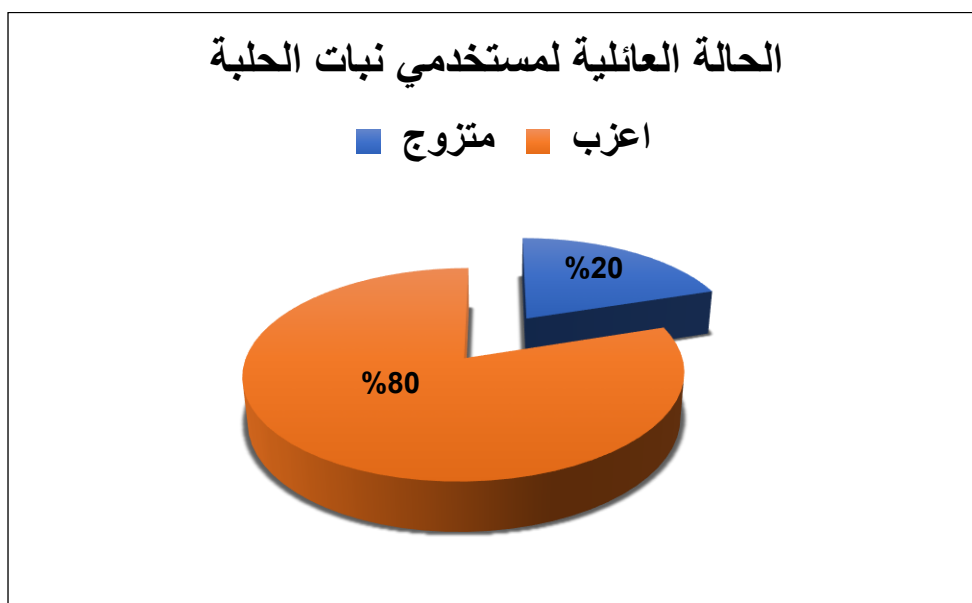
عمر المستخدم:



الوثيقة 2-2: تمثيل بياني يوضح النسبة المئوية لعمر مستخدمي نبات الحلبة.

من خلال قراءتنا للتمثيل البياني رقم 2 نلاحظ ان الفئة العمرية الاكثر استعمالا لنبات الحلبة تتراوح أعمارهم ما بين (20-30) والتي قدرت نسبتهم ب 60% تليها الفئة المحصورة اعمارهم ما بين (30-40) بنسبة 40% حيث وهذا يدل على أن الشباب أكثر استعمالا لنبات الزعتر عن بقية الفئات العمرية الأخرى.

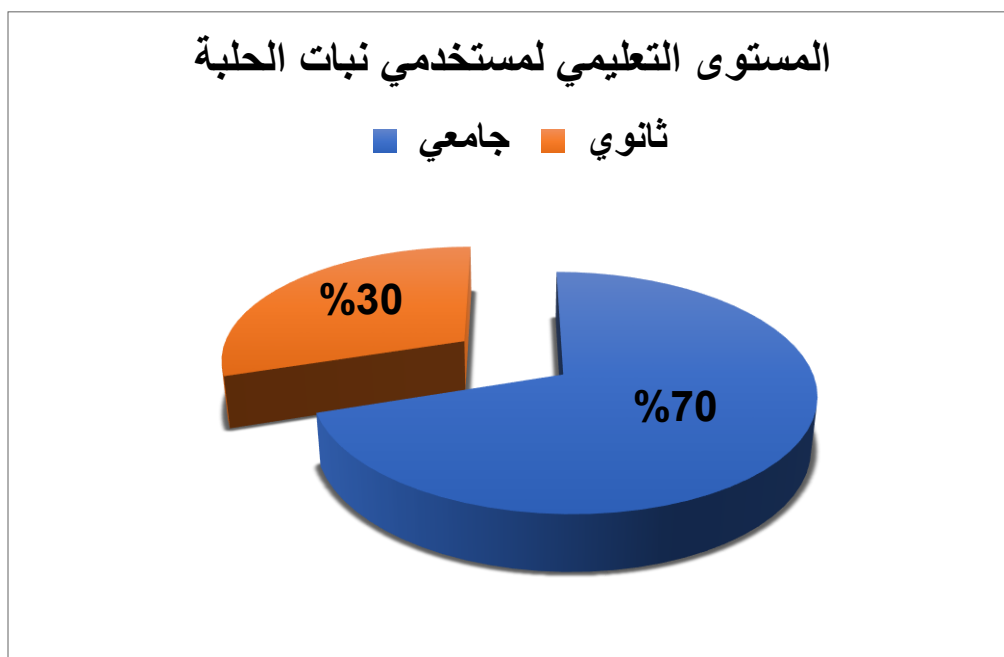
الوضعية العائلية:



الوثيقة 2-3: تمثيل بياني يوضح النسبة المئوية للوضعية العائلية لمستخدمي نبات الحلبة.

من خلال قراءتنا للتمثيل البياني رقم 3 نلاحظ ان الحالة العائلية لمستخدمي نبات الحلبة حيث نجد نسبة 80% من المستخدمين متزوجين ونسبة 20% منهم عزاب، وهذا يدل على المتزوجين اكثر استعمالا لنبات الحلبة.

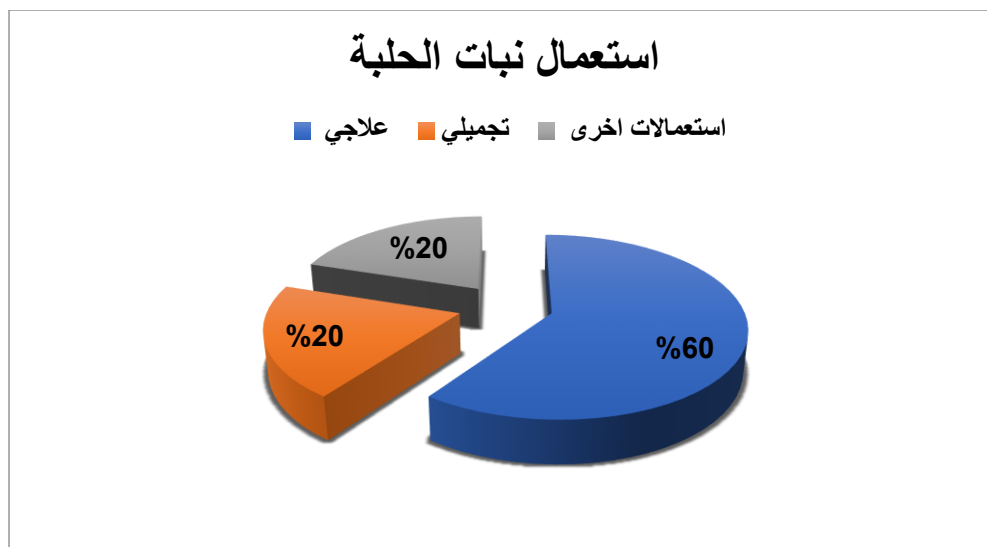
المستوى التعليمي:



الوثيقة 2-4: تمثيل بياني يوضح النسبة المئوية للمستوى التعليمي لمستخدمي نبات الحلبة

من خلال قراءتنا للتمثيل البياني رقم 4 نلاحظ أن المستوى التعليمي الأكثر استعمالاً لنبات الحلبة هم الفئة الجامعية بنسبة 70% تليها فئة التعليم الثانوي بنسبة 30% وهذا يدل على أن الفئة الجامعية أكثر استعمالاً لنبات الحلبة عن باقي المستويات التعليمية الأخرى.

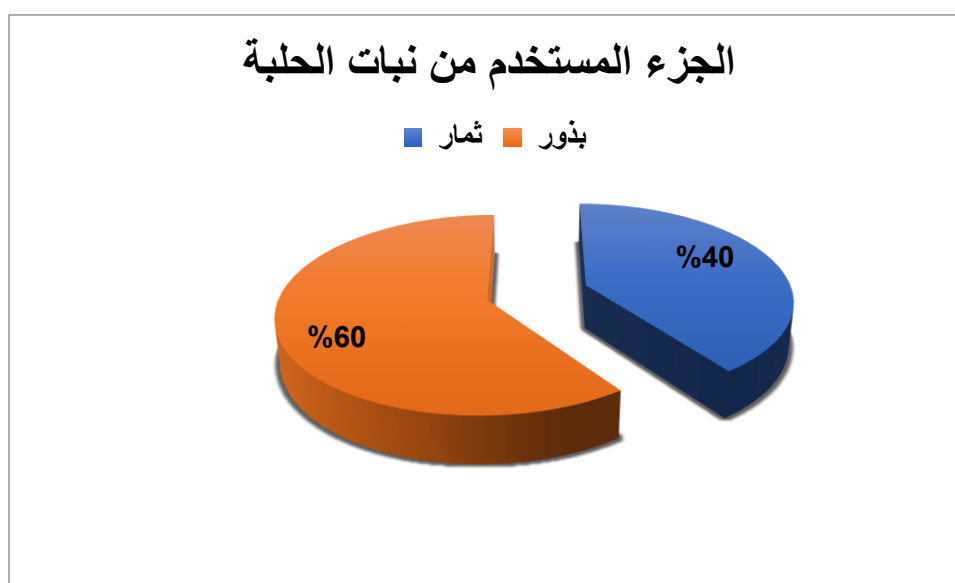
استعمال النباتات:



الوثيقة 2-5: تمثيل بياني يوضح النسبة المئوية لاستعمال نبات الحلبة.

من خلال قراءتنا للتمثيل البياني رقم 5 نلاحظ أن نسبة 60% من الأشخاص يستعملون نبات الحلبة لغرض علاجي ونسبة 20% يستعملون نبات الحلبة لغرض تجميلي و20% المتبقية تستعمل نبات الحلبة استعمالات أخرى، وهذا يدل على أن أكثر استعمالات الحلبة تكون لغرض علاجي.

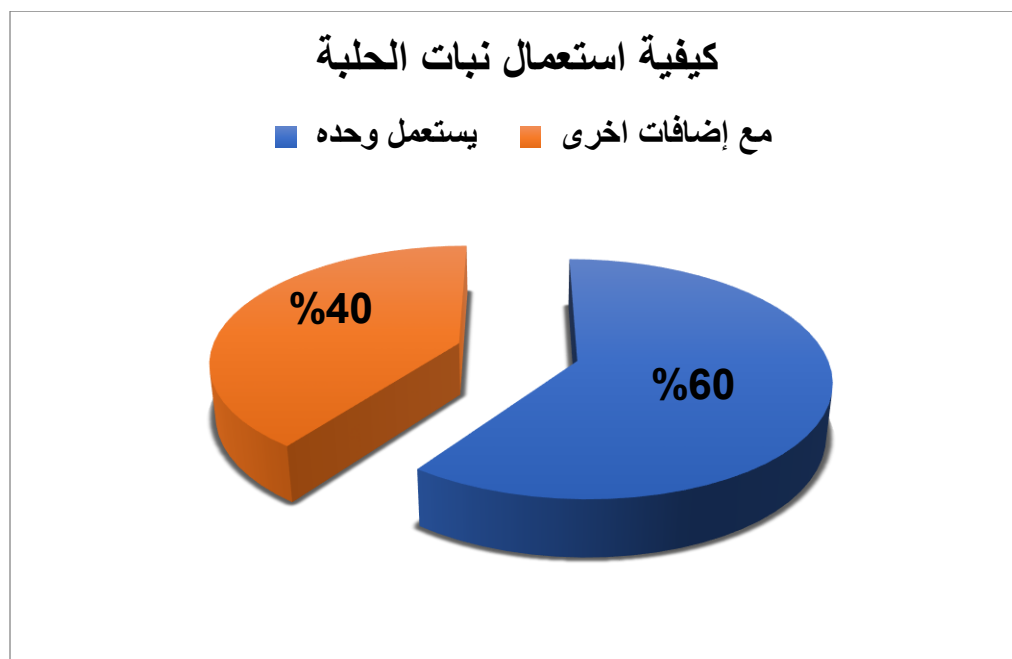
الجزء النباتي المستعمل:



الوثيقة 2-6: تمثيل بياني يوضح النسبة المئوية للجزء النباتي المستعمل لنبات الحلبة

من خلال قراءتنا للتمثيل البياني رقم 6 نلاحظ أن نسبة استعمال بذور الحلبة تقدر بـ 60 % تفوق نسبة استعمال ثمار الحلبة التي تقدر بـ 40% وهذا يدل على أن استعمال بذور الحلبة أكثر فعالية من ثمار الحلبة.

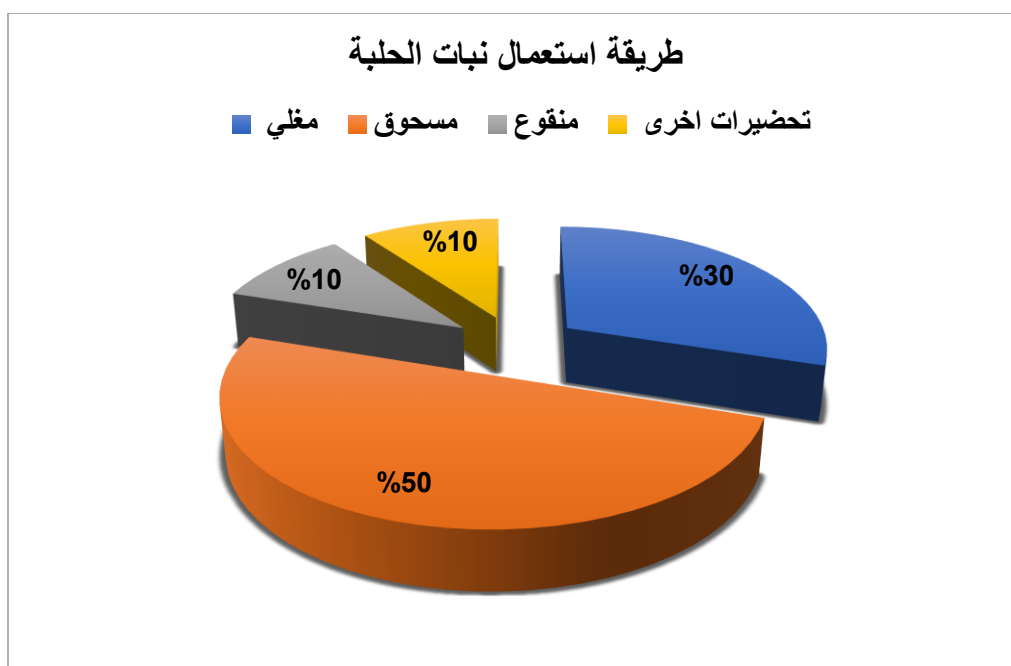
كيفية الإستعمال:



الوثيقة 2-7: تمثيل بياني يوضح النسبة المئوية لكيفية استعمال نبات الحلبة

من خلال قراءتنا للتمثيل البياني رقم 7 نلاحظ ان استعمال نبات الحلبة وحده والتي تقدر بنسبة 60% تفوق نسبة استعماله مع اضافات اخره بنسبة 40% ، وهذا يدل علي انه فعالية استعمال النبات وحده تكون أكثر من فعاليته مع اضافات اخره.

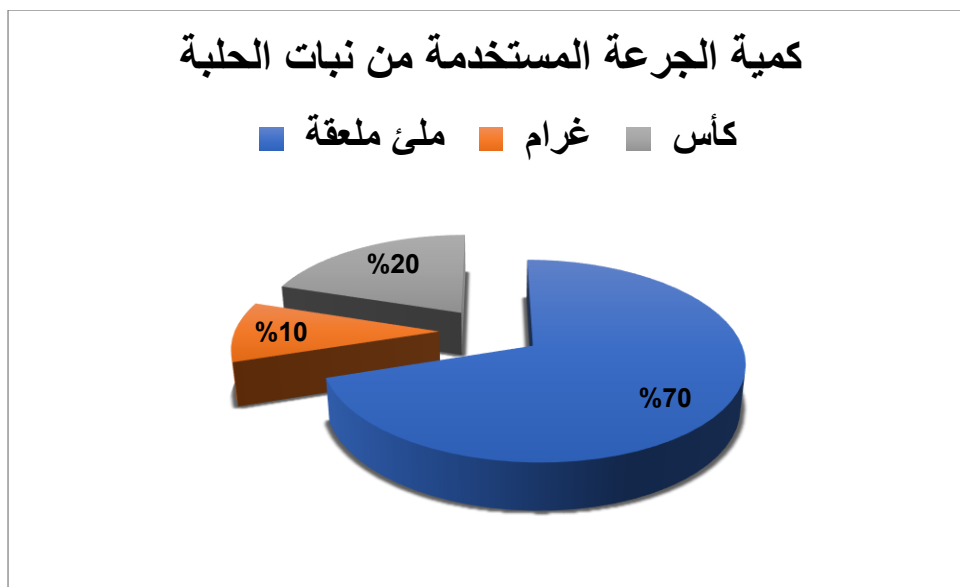
طريقة الاستخدام:



الوثيقة 2-8: تمثيل بياني يوضح النسبة المئوية لطريقة استخدام نبات الحلبة

من خلال قراءتنا للتمثيل البياني رقم 8 نلاحظ ان النسبة الاكبر من المستعملين لنبات الحلبة يقومون باستخدامها كمسحوق حيث قدرت نسبتهم بـ 50% ونسبة 10% تستعمل نبات الحلبة مع تحضيرات اخرى ونسبة 10% تستعمل نبات الحلبة كمنقوع و نسبة 30% تستعمل نبات الحلبة مغلي، و هذا يدل علي ان استعمال نبات الحلبة كمسحوق هي الطريقة الاسهل و والاسرع و الاكثر فعالية.

الجرعة المستخدمة:



الوثيقة 2-9: تمثيل بياني يوضح النسبة المئوية للجرعة المستخدمة لنبات الحلبة.

من خلال قراءتنا للتمثيل البياني رقم 9 نلاحظ ان نسبة 70 % من الاشخاص يستعملون نبات الحلبة بمليء المعلقة كجرعة وكما نجد نسبة 20% منهم يستعملون نبات الحلبة بمقدار الكأس كجرعة و ايضا نسبة 10 % المتبقية يستعملون الغرام كجرعة، و هذا يدل علي ان الغرض المستعمل من أجله نبات الحلبة هو من يحدد نوع الجرعة المستخدمة فباختلافه يختلف نوع الجرعات أيضا.

عدد الجرعات في اليوم:

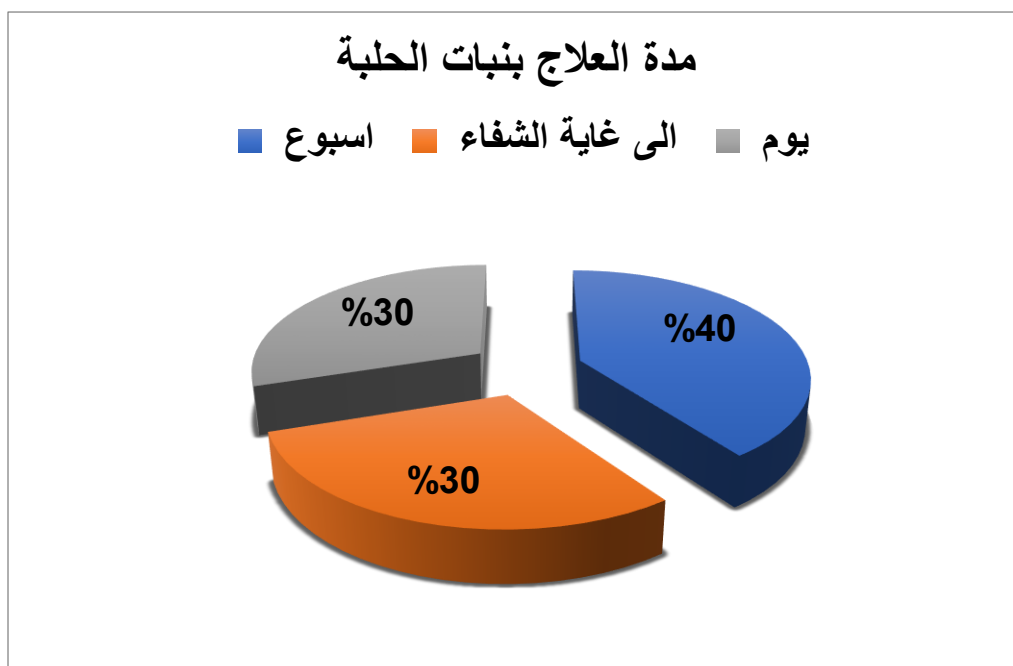


الوثيقة 2-10: تمثيل بياني يوضح النسبة المئوية لعدد الجرعات المستخدمة في اليوم لنبات

الحلبة.

من خلال قراءتنا للتمثيل البياني رقم 10 نلاحظ ان نسبة 70 % من الاشخاص يستعملون نبات الحلبة مرة واحدة في اليوم اما نسبة 30 % يستعملون نبات الحلبة مرتين في اليوم و هذا يدل علي كفاءة نبات الحلبة في سد الغرض المستعمل لأجله من استعمال واحد او تقاديا للأعراض الجانبية التي قد تكون مصاحبة له عند الاستعمال لأكثر من مرة.

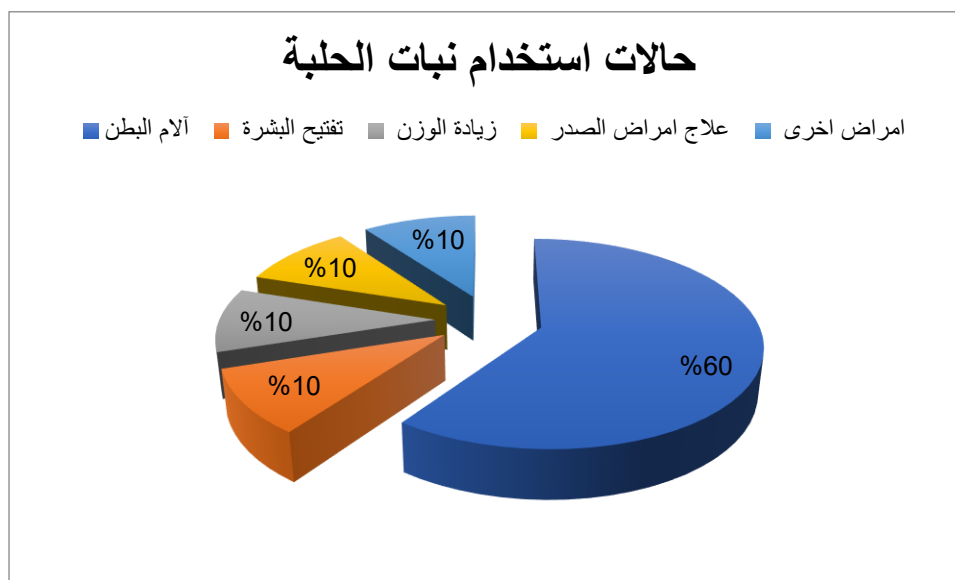
مدة العلاج:



الوثيقة 2-11: تمثيل بياني يوضح النسبة المئوية لمدة العلاج بنبات الحلبة.

من خلال قراءتنا للتمثيل البياني رقم 11 نلاحظ ان نسبة 30 % من الاشخاص يستعملون الحلبة مدة يوم فقط و نسبة 30 % منهم يستعملون نبات الحلبة الي غاية الشفاء و الباقي منهم نسبة 40 % يستعملون نبات الحلبة اسبوع ، و هذه المدة تختلف حسب حالة المستخدم و بوادر الشفاء الواضحة عليه او قد يكون استعمال نبات الحلبة لمدة اسبوع كافية حسب الحالة المرضية المستخدمة للنبات .

حالات استخدام النبات:

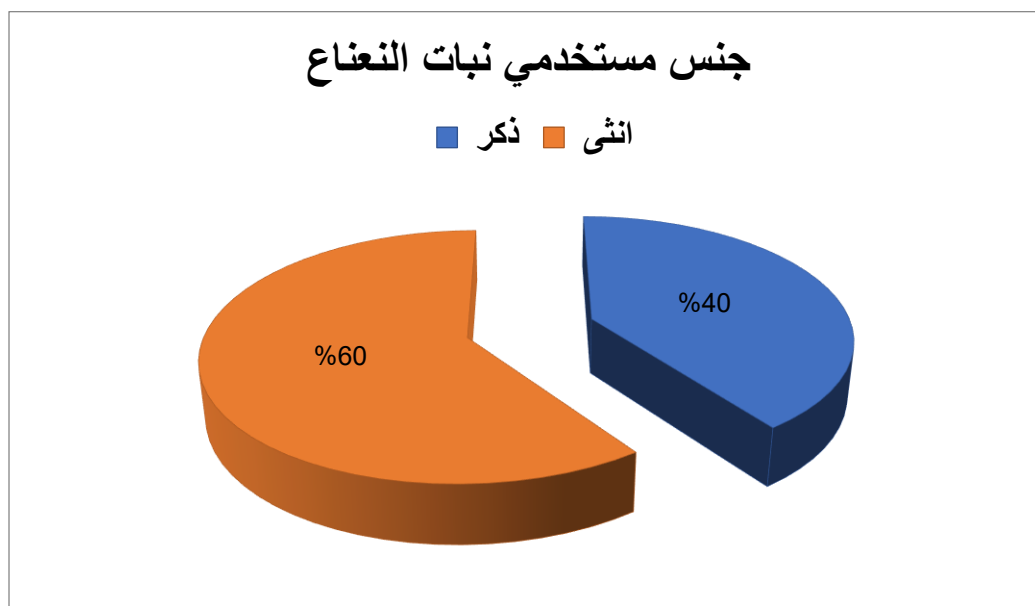


الوثيقة 2-12: تمثيل بياني يوضح النسبة المئوية لحالات استخدام نبات الحلبة.

من خلال قراءتنا للتمثيل البياني رقم 12 نلاحظ ان نسبة 60 % من الاشخاص يستعملون نبات الحلبة الألم البطن و الباقي منهم يستعملون بنسب متساوية و لكن تختلف عند الكثير من الاشخاص حيث نجد عدة حالات مرضية يمكن لنبات الحلبة علاجها او التخفيف منها و ذلك حسب الآراء المختلفة للمستخدمين و من بين الحالات نذكر منها علاج امراض الصدر، زيادة الوزن، تفتيح البشرة، امراض اخرى

2-النعناع:

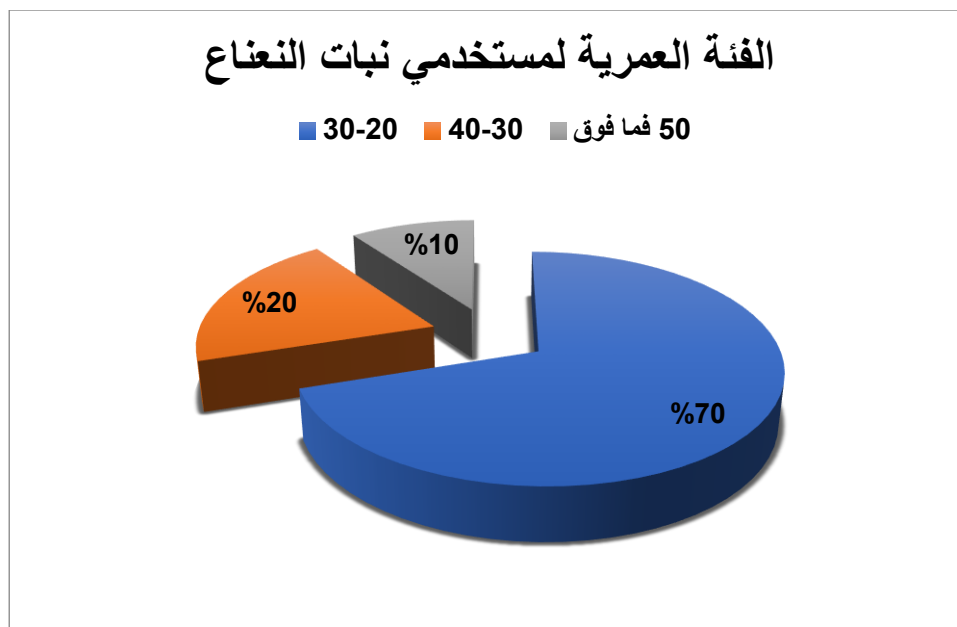
الجنس:



الوثيقة 2-13: تمثيل بياني يوضح النسبة المئوية لجنس مستخدمي نبات النعناع

من خلال قراءتنا للتمثيل البياني رقم 13 نجد ان العينة المأخوذة لدراستنا غير متساوية النسب بين الجنسين حيث نجد نسبة الإناث 60 % تفوق نسبة الذكور 40% و يرجع هذا التفاوت في النسب الى ان الاناث اكثر استعمالا لنبات النعناع من الذكور .

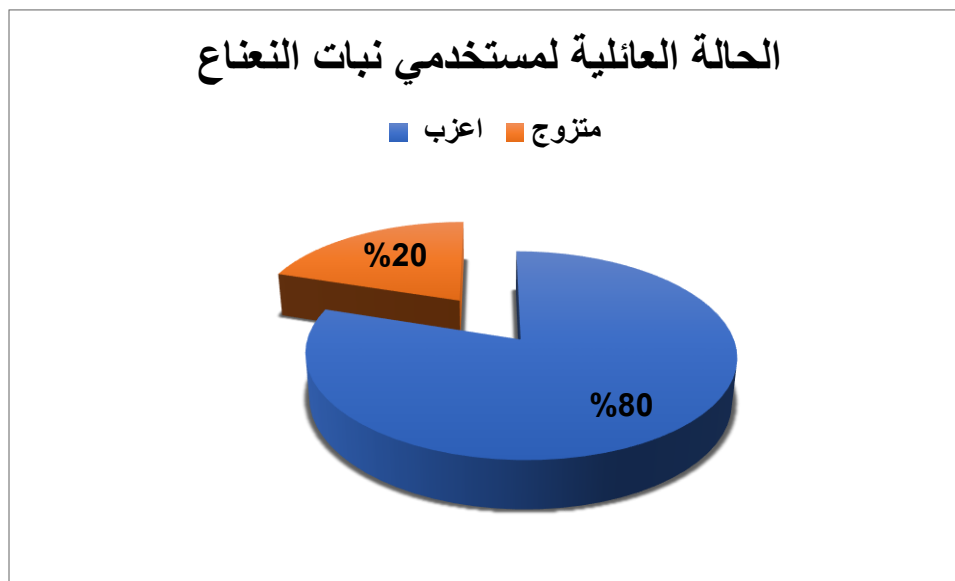
عمر المستخدم:



الوثيقة 2-14: تمثيل بياني يوضح النسبة المئوية لعمر مستخدمي نبات النعناع.

من خلال قرأتنا للتمثيل البياني رقم 14 نلاحظ ان الفئة العمرية الاكثر استعمالا لنبات النعناع تتراوح اعمارهم ما بين (20-30) والتي قدرت نسبتهم بـ 70% تليها الفئة المحصورة اعمارهم ما بين (30-40) بنسبة 20% و 10% من فئة (50 فما فوق) حيث أن هذا يدل على ان الشباب أكثر استعمالا لنبات النعناع عن بقية الفئات العمرية الأخرى.

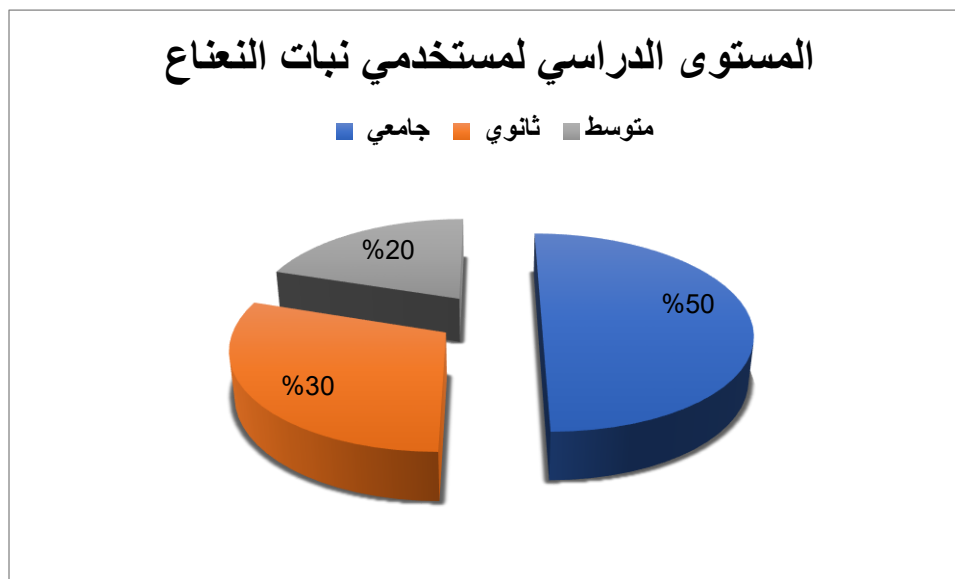
الوضعية العائلية:



الوثيقة 2-15: تمثيل بياني يوضح النسبة المئوية للحالة العائلية لمستخدمي نبات النعناع.

من خلال قراءتنا للتمثيل البياني رقم 15 نلاحظ ان الحالة العائلية لمستخدمي نبات النعناع مقسمة بنسب متفاوتة حيث نجد نسبة 80% من المستخدمين عزاب و نسبة 20 % منهم متزوجين، و هذا يدل علي ان العزاب اكثر استخداما لنبات النعناع من المتزوجين .

المستوى التعليمي:



الوثيقة 2-16: تمثيل بياني يوضح النسبة المئوية للمستوى التعليمي لمستخدمي نبات النعناع.

من خلال قراءتنا للتمثيل البياني رقم 16 نلاحظ ان المستوى التعليمي الاكثر استعمالا لنبات النعناع هم الفئة الجامعية بنسبة 50% تليها فئة التعليم الثانوي بنسبة 30 % ثم فئة المتوسط بنسبة 20%.

وهذا يدل على أن الفئة الجامعية أكثر استعمالا لنبات النعناع عن باقي المستويات التعليمية الأخرى.

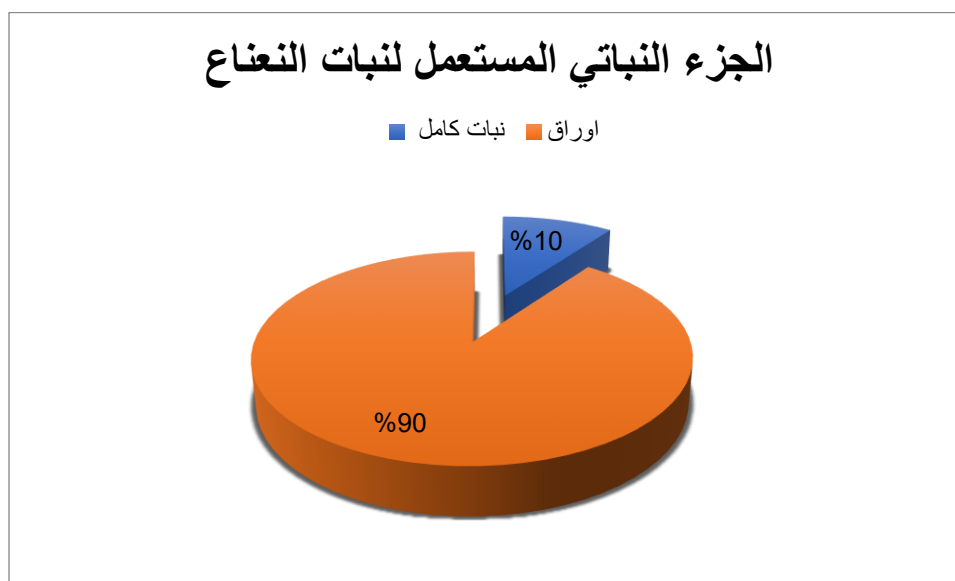
استعمال النبات:



الوثيقة 2-17: تمثيل بياني يوضح النسبة المئوية لاستعمال نبات النعناع.

من خلال قراءتنا للتمثيل البياني رقم 17 نلاحظ ان النسبة الأكثر استعمالا لنبات النعناع تكون استعمالات علاجية 90%. وباقي النسبة 10% تكون لعدة أغراض أخرى كتكويه الطعام مثلا.

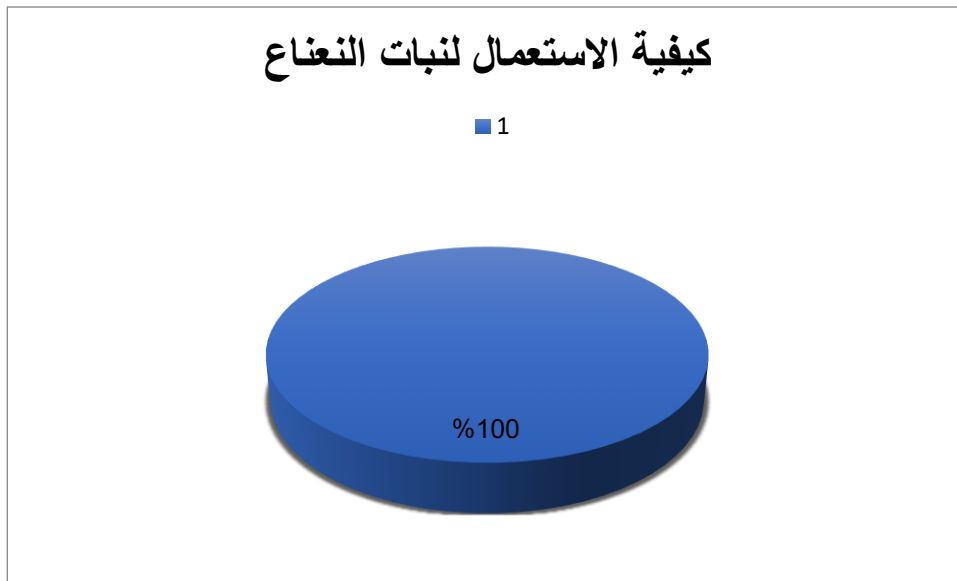
الجزء النباتي المستعمل:



الوثيقة 2-18: تمثيل بياني يوضح النسبة المئوية للجزء النباتي المستعمل من نبات النعناع.

من خلال قراءتنا للتمثيل البياني رقم 18 نلاحظ ان نسبة استعمال نبات النعناع كاملا قليلا أمام نسبة استعمال الاجزاء منفصلة حيث نجد 90% من المستعملين لهذا النبات يقومون باستعمال الاوراق ما باقى النسبة والمقدرة بـ 10% فيستعملونه كاملا وهذا يدل على ان فعالية نبات النعناع تكمن في أوراقه.

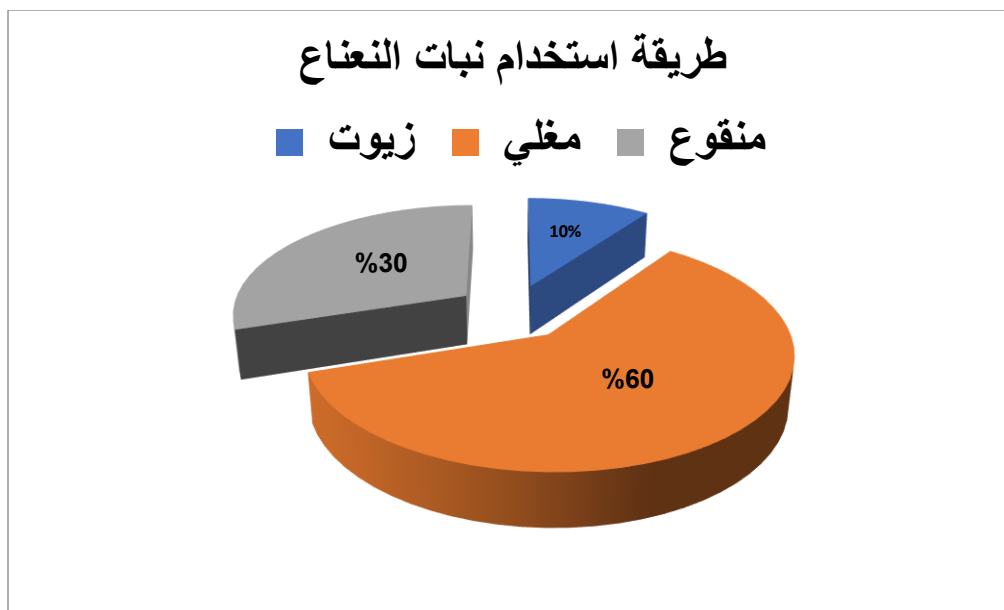
كيفية الاستعمال:



الوثيقة 2-19: تمثيل بياني يوضح النسبة المئوية لكيفية استعمال نبات النعناع

من خلال قراءتنا للتمثيل البياني رقم 19 نلاحظ أن نسبة 100% من مستخدمي نبات النعناع يستهلكونه مع اضافات أخرى.

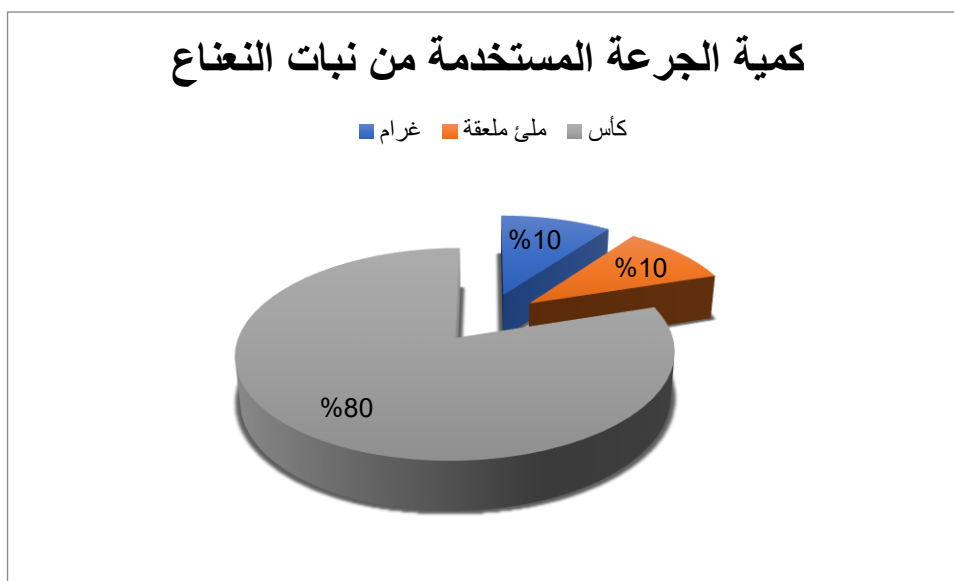
طريقة الاستخدام:



الوثيقة 2-20: تمثيل بياني يوضح النسبة المئوية لكيفية استخدام نبات النعناع.

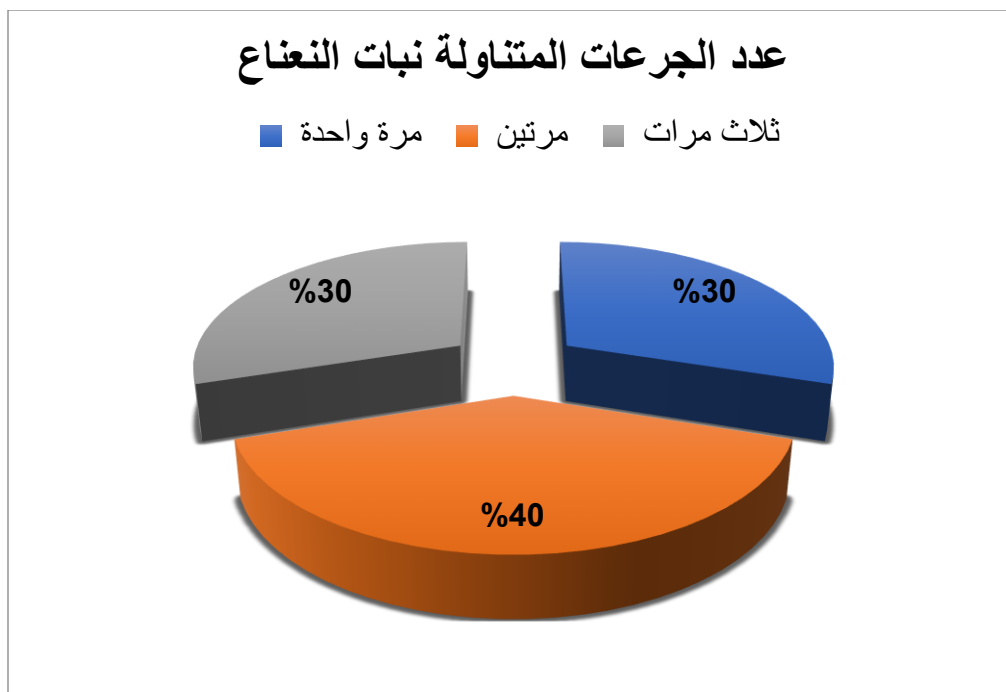
من خلال قراءتنا للتمثيل البياني رقم 20 نلاحظ ان النسبة الاكبر من المستعملين لنبات النعناع يقومون باستخدامه زيوت حيث قدرت نسبتهم بـ 60 % اما النسبة الباقية فقد كانت موزعة على عدة طرق اخرى من الاستخدام كالنقع بنسبة 30% وطريقة الغلي بنسبة 10% وطرق اخرى مختلفة وهذا يدل على ان طريقة الزيوت هي الطريقة الاسهل والاسرع والاكثر فعالية.

الجرعة المستخدمة:



الوثيقة 2-21: تمثيل بياني يوضح النسبة المئوية لكمية الجرعة المستخدمة من نبات النعناع من خلال قراءتنا للتمثيل البياني رقم 21 نلاحظ ان نسبة 80% من الاشخاص يستعملون مقدار الكأس كجرعة عند استعمال نبات النعناع كما نجد نسبة 10% منهم يستعملون الملعقة وأيضا نسبة 10% المتبقية يستعملون الغرام وهذا يدل على ان الغرض المستعمل من أجله نبات النعناع هو من يحدد نوع الجرعة المستخدمة فباختلافه يختلف نوع الجرعات أيضا.

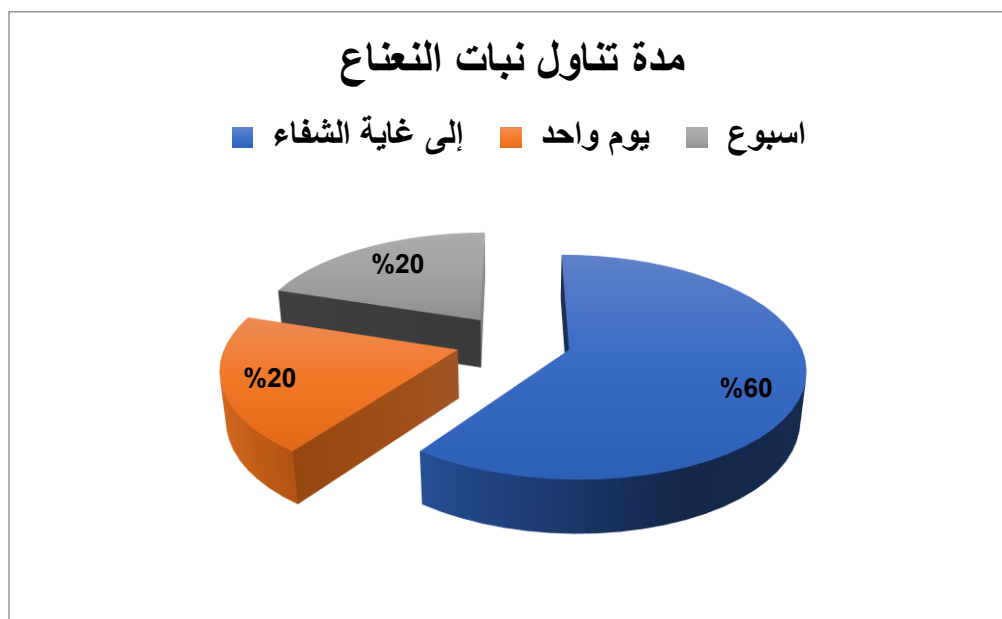
عدد الجرعات في اليوم:



الوثيقة 2-22: تمثيل بياني يوضح النسبة المئوية لعدد الجرعات المستخدمة من نبات النعناع.

من خلال قراءتنا للتمثيل البياني رقم 22 نلاحظ ان نسبة 30% من الاشخاص يستعملون نبات النعناع مرة واحدة في اليوم اما باقي 40% يستعملونه مرتين في اليوم وبنسبة 30% يستعملونه ثلاث مرات في اليوم هذا يدل اما على كفاءة نبات النعناع في سد الغرض المستعمل لأجله من استعماله مرتين في اليوم.

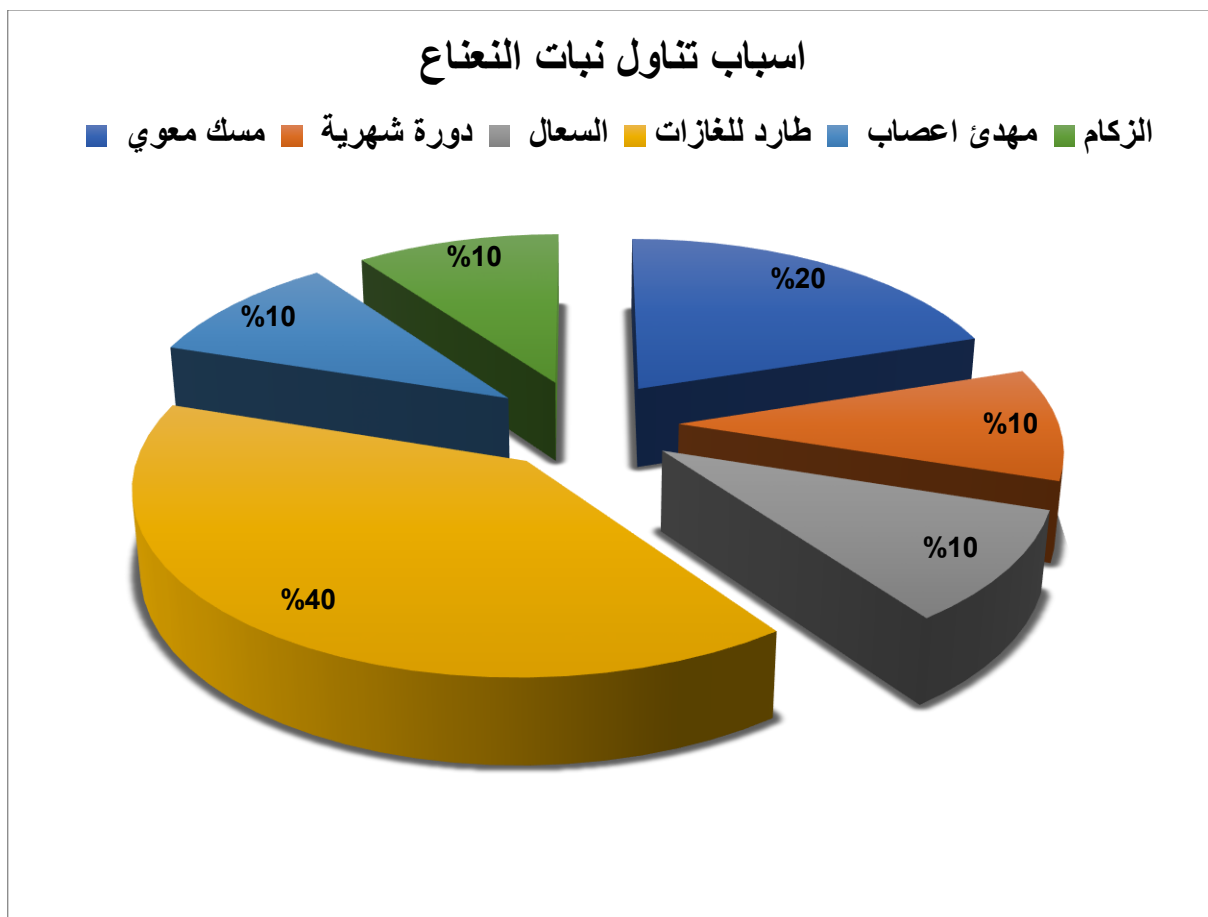
مدة العلاج:



الوثيقة 2-23: تمثيل بياني يوضح النسبة المئوية لمدة تناول نبات النعناع

من خلال قراءتنا للتمثيل البياني رقم 23 نلاحظ أن نسبة 20% من الأشخاص يقومون باستعماله لمدة يوم واحد فقط ولمدة اسبوع. ونسبة 60% يقومون باستعماله الى غاية الشفاء والتعافي وهذه المدة تختلف بحسب حالة المستخدم وبوادر الشفاء الواضحة عليه أو قد يكون استعمال نبات النعناع لغاية الشفاء بحسب الحالة المرضية المستخدمة للنبات.

حالات استخدام النبات:



الوثيقة 2-24: تمثيل بياني يوضح النسبة المئوية لحالات استخدام نبات النعناع.

من خلال قراءتنا للتمثيل البياني رقم 24 نلاحظ ان نسب حالات استعمال نبات النعناع متقاربة ولكن أغلب الحالات يستعمله كطارد للغازات بنسبة 40% لكن تختلف عند الكثير من الاشخاص حيث نجد عدة حالات مرضية يمكن لنبات النعناع علاجها او التخفيف منها وذلك حسب الآراء المختلفة للمستخدمين ومن بينها الزكام. مهدئ للأعصاب، السعال، الدورة الشهرية، مسك معوي.

3-الزعر:

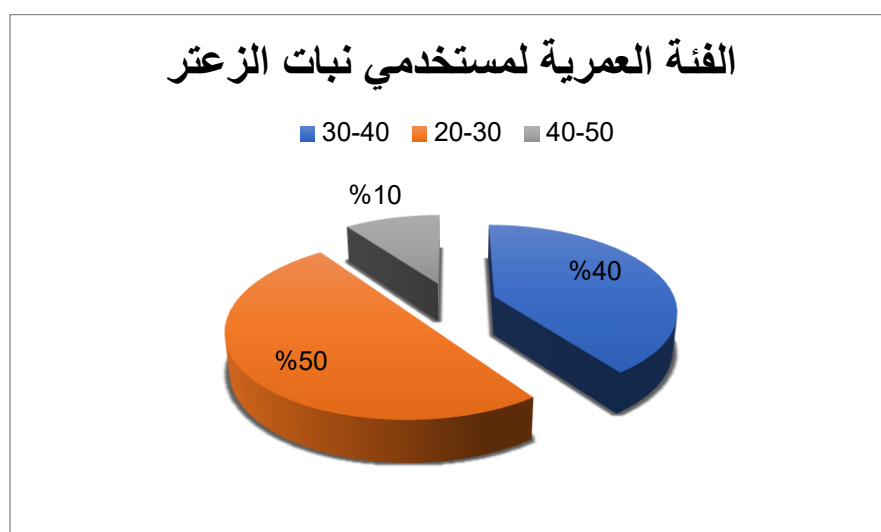
الجنس:



الوثيقة 2-25: تمثيل بياني يوضح جنس مستخدمي نبات الزعر.

من خلال قراءتنا للتمثيل البياني رقم 25 نجد ان العينة المأخوذة لدراستنا غير متساوية النسب بين الجنسين حيث نجد نسبة الذكور 60% تفوق نسبة الاناث 40 % ويرجع هذا التفاوت في النسب الى أن الذكور أكثر استعمالاً لنبات الزعر من الاناث.

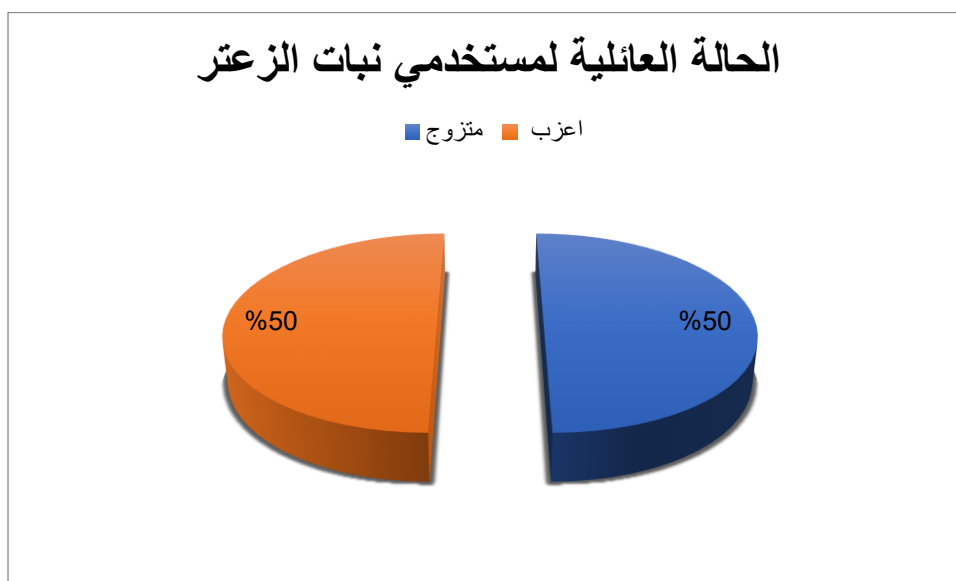
عمر المستخدم:



الوثيقة 2-26: تمثيل بياني يوضح النسبة المئوية للفئة العمرية مستخدمي نبات الزعر.

من خلال قراءتنا للتمثيل البياني رقم 26 نلاحظ ان الفئة العمرية الاكثر استعمالا لنبات الزعتر تتراوح اعمارهم ما بين (20-30) والتي قدرت نسبتهم بـ 50% تليها الفئة المحصورة اعمارهم ما بين (30-40) بنسبة 40%، وهذا يدل علي ان الشباب اكثر استعمالا لنبات الزعتر عن بقية الفئات العمرية الأخرى.

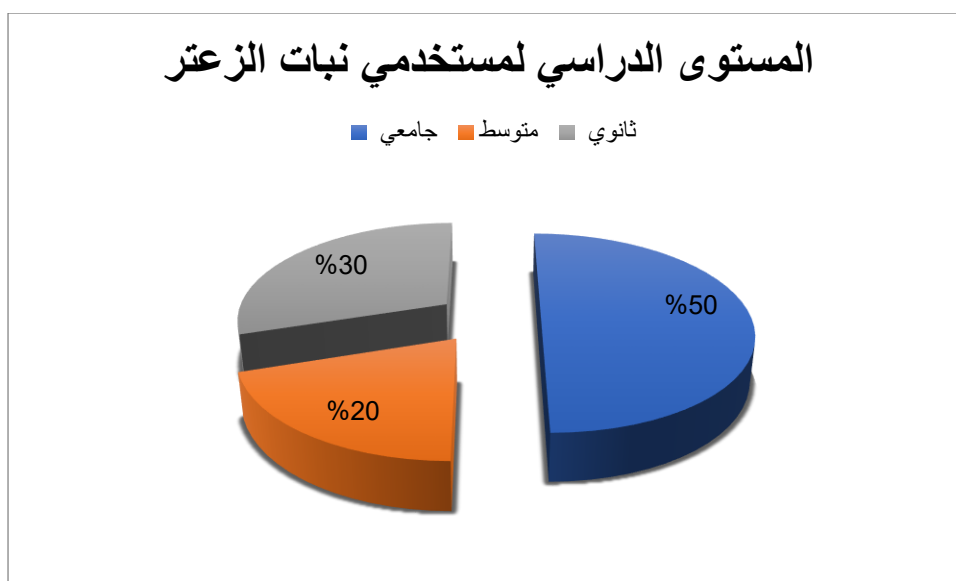
الوضعية العائلية:



الوثيقة 2-27: تمثيل بياني يوضح النسبة المئوية للحالة العائلية لمستخدمي نبات الزعتر.

- من خلال قراءتنا للتمثيل البياني رقم 27 نلاحظ أن الحالة العائلية لمستخدمي نبات الزعتر مقسمة بنسب متساوية حيث نجد نسبة 50% من المستخدمين متزوجين ونسبة 50% منهم عزاب، وهذا يدل على أن كلتا الحالتين من المستخدمين يستعملون نبات الزعتر لأغراض مختلفة.

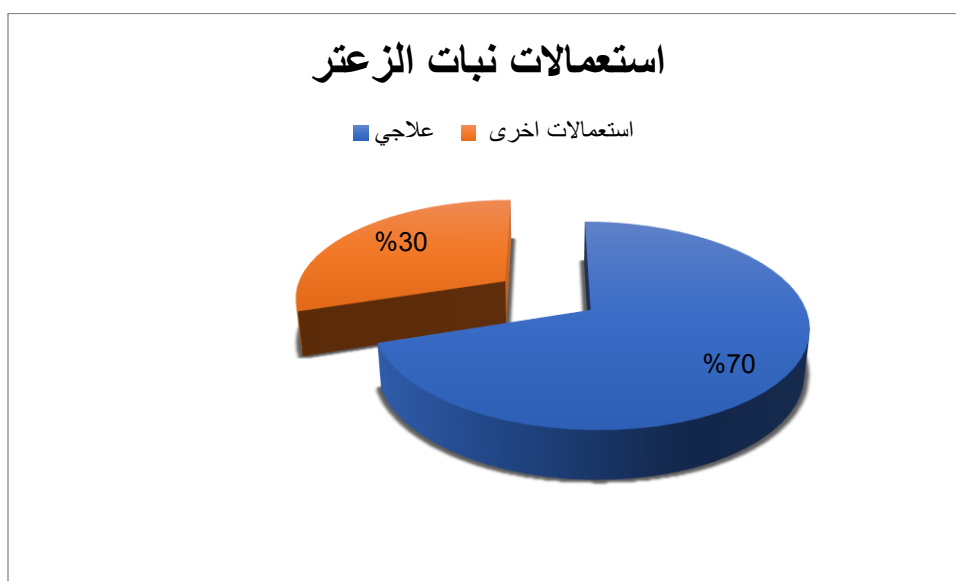
المستوى التعليمي:



الوثيقة 2-28: تمثيل بياني يوضح النسبة المئوية للمستوى التعليمي لمستخدمي نبات الزعتر.

من خلال قراءتنا للتمثيل البياني رقم 28 نلاحظ ان المستوى التعليمي الاكثر استعمالا لنبات الزعتر هم الفئة الجامعية بنسبة 50% تليها فئة التعليم الثانوي بنسبة 30%، وهذا يدل على أن الفئة الجامعية أكثر استعمالا لنبات الزعتر عن باقي المستويات التعليمية الأخرى.

استعمال النبات:



الوثيقة 2-29: تمثيل بياني يوضح النسبة المئوية لاستعمال نبات الزعتر.

من خلال قراءتنا للتمثيل البياني رقم 29 نلاحظ ان المستوى التعليمي الأكثر استعمالاً لنبات الزعتر هم الفئة الجامعية بنسبة 50% تليها فئة التعليم الثانوي بنسبة 30%، وهذا يدل على أن الفئة الجامعية أكثر استعمالاً لنبات الزعتر عن باقي المستويات التعليمية الأخرى.

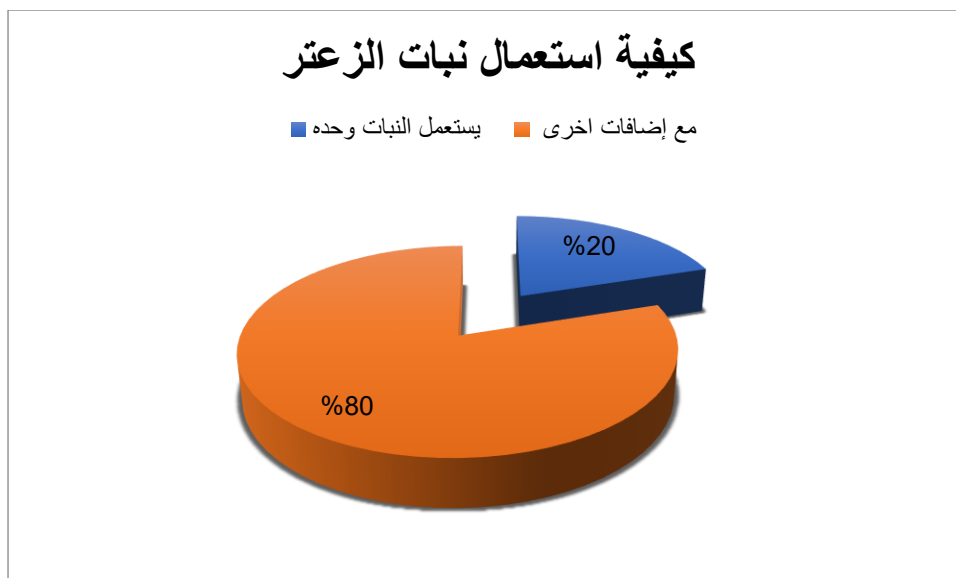
الجزء النباتي المستعمل:



الوثيقة 2-30: تمثيل بياني يوضح النسبة المئوية للجزء النباتي المستعمل من نبات الزعتر.

من خلال قراءتنا للتمثيل البياني رقم 30 نلاحظ أن نسبة استعمال نبات الزعتر كاملاً يفوق كثيراً نسبة استعمال الأجزاء منفصلة حيث نجد 90% من المستعملين لهذا النبات يقومون باستعماله وحده أما باقي النسبة والمقدرة بـ 10% فيستعملون منه الثمار فقط وهذا يدل على أن فعالية النبات كامل بجميع أجزائه تكون أكثر من فعالية أحد أجزائه.

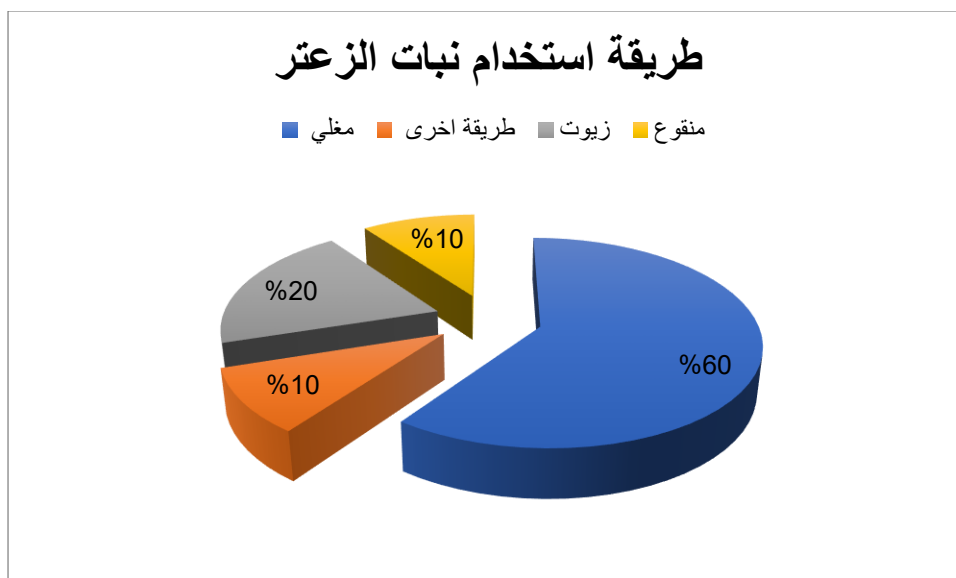
كيفية الاستعمال:



الوثيقة 2-31: تمثيل بياني يوضح النسبة المئوية لكيفية استعمال نبات الزعتر.

من خلال قراءتنا للتمثيل البياني رقم 31 نلاحظ أن نسبة 80% من الأشخاص يستعملون نبات الزعتر وحده أما باقي النسبة أي نسبة 40% يستعملونها مع إضافات أخرى، وتكون هذه الإضافات على حسب الغرض المستعمل من أجله هذا النبات.

طريقة الاستخدام:



الوثيقة 2-32: تمثيل بياني يوضح النسبة المئوية لكيفية استخدام نبات الزعتر.

من خلال قراءتنا للتمثيل البياني رقم 32 نلاحظ أن النسبة الأكبر من المستعملين لنبات الزعتر يقومون باستخدامه مغليا حيث قدرت نسبتهم ب 60 % اما النسبة الباقية فقد كانت موزعة على عدة طرق اخرى من الاستخدام كالزيوت وطريقة النقع وطرق أخرى مختلفة وهذا يدل على ان طريقة الغلي هي الطريقة الاسهل والاسرع والأكثر فعالية.

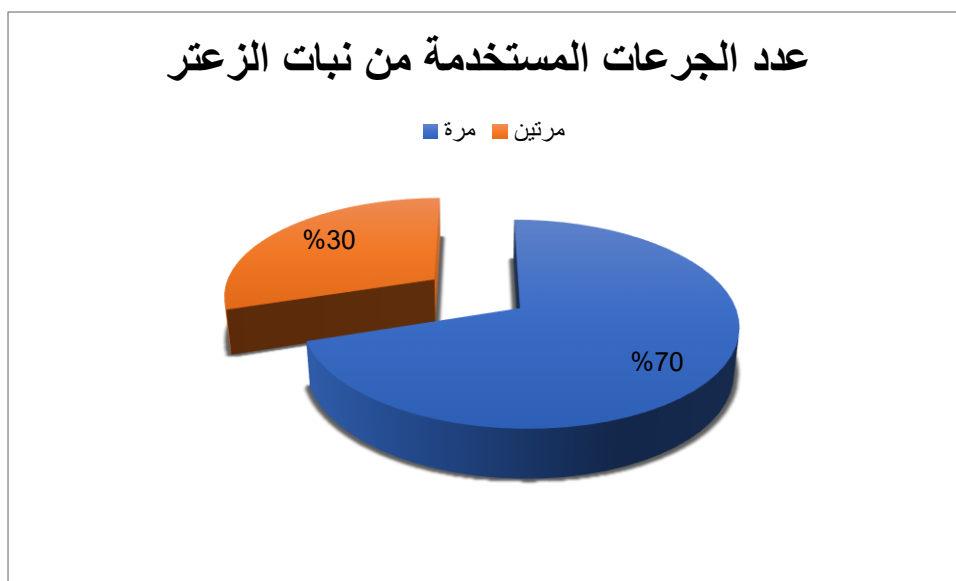
الجرعة المستخدمة:



الوثيقة 2-33: تمثيل بياني يوضح النسبة المئوية لكمية الجرعة المستخدمة من نبات الزعتر.

من خلال قراءتنا للتمثيل البياني رقم 33 نلاحظ أن نسبة 40 % من الاشخاص يستعملون مقدار الكأس كجرعة عند استعمال نبات الزعتر كما نجد نسبة 30 % منهم يستعملون الملعقة و أيضا نسبة 30% المتبقية يستعملون الغرام و كما نلاحظ كل هذا النسب متقاربة فيما بينها و هذا يدل على ان الغرض المستعمل من أجله نبات الزعتر هو من يحدد نوع الجرعة المستخدمة فباختلافه يختلف نوع الجرعات أيضا.

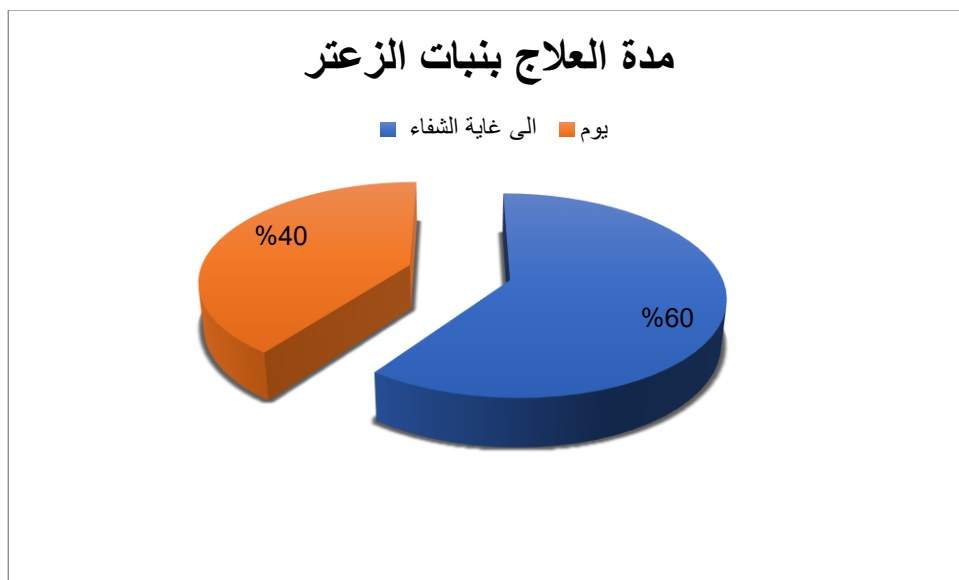
عدد الجرعات في اليوم:



الوثيقة 2-34: تمثيل بياني يوضح النسبة المئوية لعدد الجرعات المستخدمة من نبات الزعتر.

من خلال قراءتنا للتمثيل البياني رقم 34 نلاحظ أن نسبة 70% من الأشخاص يستعملون نبات الزعتر مرة واحدة في اليوم أما باقي النسبة أي نسبة 30% يستعملونه مرتين في اليوم وهذا يدل أما على كفاءة نبات الزعتر في سد الغرض المستعمل لأجله من استعمال واحد أو تقاديا للأعراض الجانبية التي قد تكون مصاحبة له عند الاستعمال لأكثر من مرة.

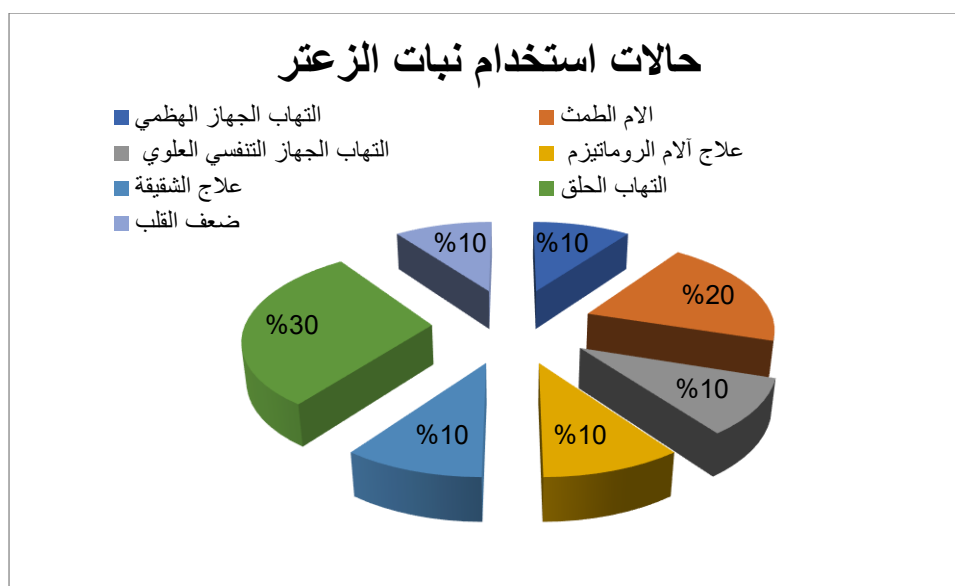
مدة العلاج:



الوثيقة 2-35: تمثيل بياني يوضح النسبة المئوية لمدة تناول نبات الزعتر.

من خلال قراءتنا للتمثيل البياني رقم 35 نلاحظ أن نسبة 60% من الاشخاص يقومون باستعماله لمدة يوم واحد فقط والنسبة الاخرى منهم والمقدرة ب 40% يقومون باستعماله الى غاية الشفاء والتعافي وهذه المدة تختلف بحسب حالة المستخدم وبوادر الشفاء الواضحة عليه أو قد يكون استعمال نبات الزعتر ليوم واحد كاف بحسب الحالة المرضية المستخدمة للنبات.

حالات استخدام النبات:



الوثيقة 2-36: تمثيل بياني يوضح النسبة المئوية لحالات استخدام نبات الزعتر.

من خلال قراءتنا للتمثيل البياني رقم 36 نلاحظ أن نسب حالات استعمال نبات الزعتر متقاربة ولكن تختلف عند الكثير من الأشخاص حيث نجد عدة حالات مرضية يمكن لنبات الزعتر علاجها أو التخفيف منها وذلك حسب الآراء المختلفة للمستخدمين ومن بين الحالات نذكر التهاب الحلق وهي النسبة الأكثر استعمالاً ونذكر أيضاً آلام الطمث، التهاب الجهاز الهضمي والجهاز التنفسي، علاج الشقيقة، ضعف القلب وعلاج آلام الروماتيزم.

مناقشة ومقارنة النتائج مع دراسات سابقة:

من خلال دراستنا الإحصائية:

● أن الاهتمام بالنباتات الطبية يمس كلا الجنسين لكن نسبة إهتمام الرجال فاق بكثير نسبة إهتمام النساء.

● المستوى التعليمي لأغلبية مستخدمي النباتات الطبية كانت الفئة المتعلمة وهي الأكثر استخداماً للنباتات الطبية خاصة الجامعيين

● أكثر استعمالات النباتات الطبية تمثلت في الغرض العلاجي

●مدة استخدام النباتات الطبية كانت الى غاية التماثل للشفاء

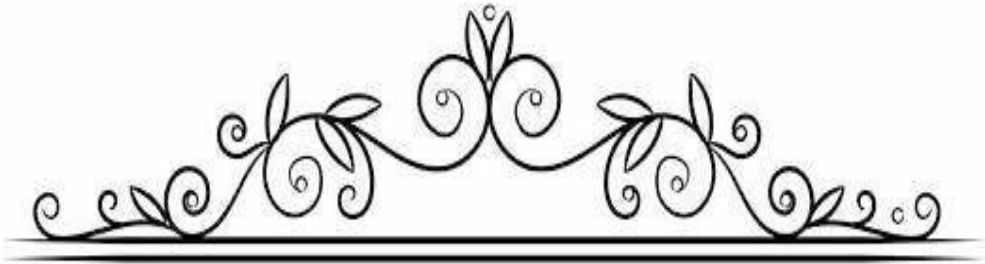
ان هذه النتائج المتحصل عليها تتوافق مع نتائج دراسات إثنو نباتية وجرى النباتات الطبية (بوزغاية،

(2021)

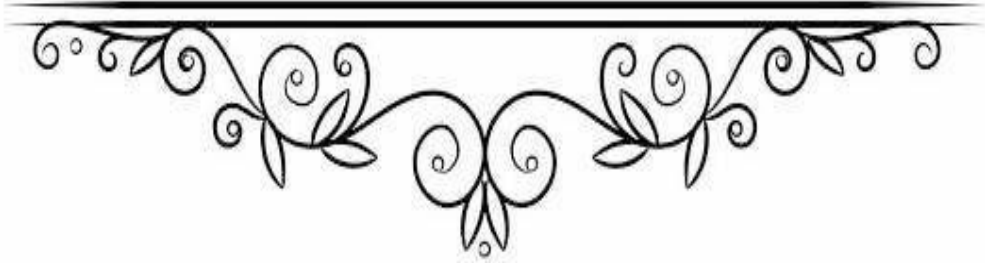
• الاجزاء المستعملة من النباتات الطبية يستعمل كنبات كامل.

• الطريقة الاكثر استخداما للنباتات الطبية مغلي

وهذه النتائج لا تتوافق مع نتائج دراسات اثنو نباتية وجرى النباتات الطبية (بوزغاية، 2021).



خاتمة



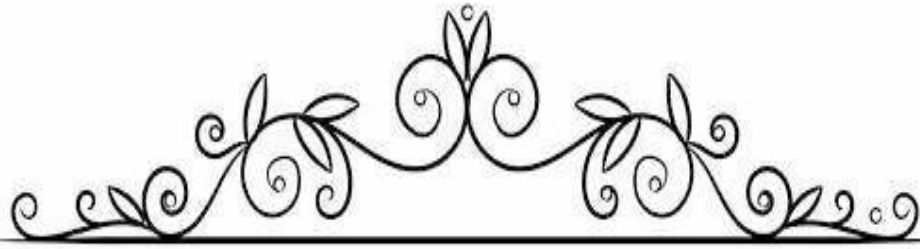
خاتمة:

من خلال دراستنا الإحصائية النباتات الطبية وكيفية استخدامها في علاج الآلام والالتهابات تبين أن منطقة وادي سوف غنية بأنواع عديدة من النباتات الطبية التي تستعمل لأغراض طبية وعلاجية وعدة أغراض أخرى.

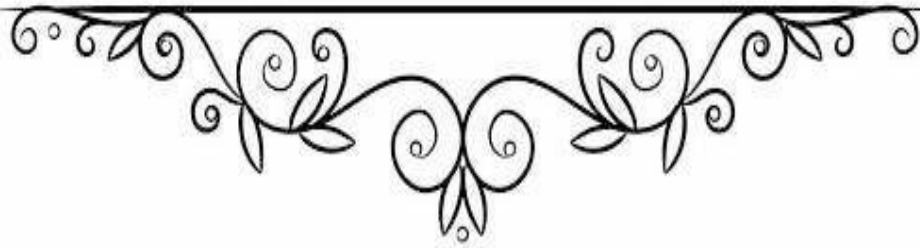
ولقد تحصلنا على العديد من المعلومات الخاصة بالتداوي بالنباتات الطبية ومدى استعمال المجتمع المنتمي لهذه المنطقة (وادي سوف) لها.

حيث قمنا من خلال هذه الدراسة والمعلومات المتحصل عليها من النتائج من تحديد الفئة الأكثر استعمالا للنباتات الطبية المخصصة بالدراسة (الحلبة، النعناع، الزعتر) وهي فئة العزاب وخاصة الإناث منهم والتي تتراوح أعمارهم ما بين (20_30) عاما الاغلبية منهم نو مستوى تعليمي جامعي وكذلك الصنف الأكثر تداولاً لدى عامة الشعب حيث نجد الاغلبية تستعمل هذه النباتات استعمالاً علاجياً بغرض التداوي ويختلف الجزء النباتي المستعمل منه حسب نوع الألم أو المرض المراد تخفيفه أو تسكينه.

مع تمنياتنا تعميم هذه الدراسة على جميع مناطق الوطن بهدف الحفاظ على التراث النباتي والطبي. ومنه فإن الجزائر تملك ثروة طبيعية هائلة من النباتات الطبية، ولذلك يجب تطوير مجال التداوي بالأعشاب والنباتات الطبية والتعريف بها وبأهميتها من خلال إجراء دورات تكوينية للعشابين وأصحاب الخبرة في هذا المجال، إعداد برامج تلفزيونية، انشاء محميات للمحافظة على النباتات، انشاء كتب ومذكرات ذات صلة بالموضوع...



قائمة المصادر والمراجع

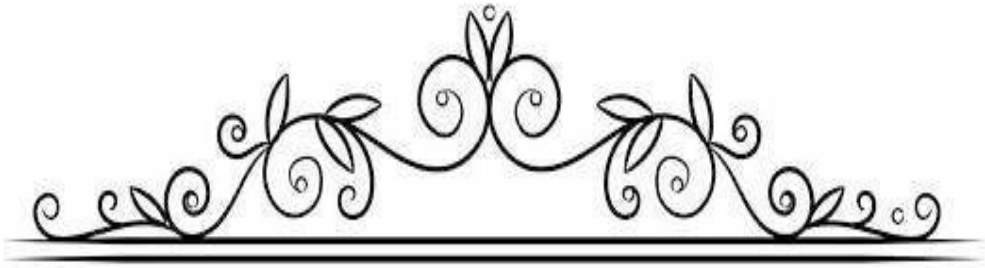


قائمة المصادر والمراجع:

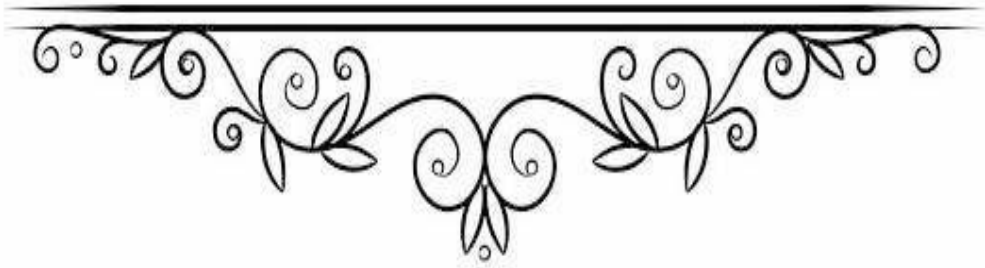
- أبو زيد، ش.ن. 1992: النباتات العطرية ومنتجاتها الزراعية والدوائية. الدار العربية للنشر والتوزيع.
- أمين رويحة 1983: التداوي بالأعشاب بطريقة عملية تشمل الطب الحديث والقديم، الطبعة السابعة. دار القلم، -بيروت-لبنان.
- بوزغاية راضية، (2021) دراسة إثنونباتية وجرّد النباتات الطبية والعطرية في منطقة جبل الوحش -قسنطينة-، جامعة العربي بن مهيدي، أم البواقي.
- حسونة ع.، (2010). النسيج العمراني لمدينة قمار بمنطقة سوف من القرن العاشر إلى الثالث عشر الهجري القرن السادس عشر إلى التاسع عشر الميلادي. مذكرة لنيل شهادة ماجستير. مخطوط قسم التاريخ، معهد التاريخ، الجزائر العاصمة.
- د. علاء هاشم يونس الطائي 2001: مدونة أ.م.
- الدكتور محمد السيد هيكل، كلية الزراعة جامعة الإسكندرية 1993 وعبد الرزاق عبد الله عمر، قسم عقاقير كلية الصيدلة جامعة الإسكندرية، الطبعة 2.
- الديوان الوطني للرصد الجوي -الوادي-قمار ONM. 2021
- سالم جابر موسى القحطاني 2008: من موسوعة جابر لطب الأعشاب الطبعة 2.
- سحر ملص، 2001: دار البازوزي للنشر والتوزيع.
- شويخ عاطف 2021: محاضرات مقياس النباتات الطبية والعطرية، كلية علوم الطبيعة والحياة، جامعة الشهيد حمه لخضر -الوادي-.
- صلاح الدين عيد 1972: التصنيف التطوري للنباتات الزهرية والأساس الباثولوجي الوراثي القاهرة.
- عبد العالي فالح، عمارة بقاط، النهضة الزراعية في ولاية الوادي وتأثيرها في الطبقة المائية الحرة بشمال إقليم وادي سوف، مذكرة: مقدمة لنيل شهادة الماستر في منشآت الري، جامعة الشهيد حمه لخضر الوادي، 2020
- فوزي طه قطب حسين. 1981: النباتات الطبية "زراعتها ومكوناتها" - دار المريخ للنشر -الرياض- السعودية.

- ليلي مصطفى الشريف ، د. هيثم بيومي علي حسن ، د. شعبان السيد محمد خليل، د عبده عمران محمد ابراهيم .اقتصاديات أهم النباتات الطبية والعطرية في مصر. المركز القومي للبحوث.
- مجراب حمزة 2020:النباتات الطبية والعطرية و طرق استخدامها في التداوي ، جامعة الاخوة منتوري -قسنطينة- .
- محمود صالح سراج علي، يونس محمد الحسن 2002: تأثير استزراع النباتات الطبية البرية على خواصها الكيميائية والحيوية .التقرير النهائي المقدم للبحث العلمي- كلية العلوم الزراعية والأغذية، قسم البساتين- جامعة الملك فيصل المملكة العربية السعودية.
- مخدومي نور الهدى 2014: استعمال المستخلصات المائية لنباتتي *pubscens* و *Matricaria Pituranthos chloranthos* كمعطرات طبيعية للجبن " أمير"، ودراسة النشاطية ضد البكتيريا لزيوتهما العطرية. جامعة فرحات عباس -سطيف- .
- مصطفىاوي عمار، مذكرة ماجستير القطاع الفلاحي بإقليم سوف بين القديم والجديد، جامعة الاخوة منتوري - قسنطينة-2002.
- **Anonyme, A., (2012).** Rapport Statistique de la Wilaya d’El Oued. DPSB, El Oued, 30p.
- **Gurib-Fakim., (2006).**Traditions of yesterday and drugs of tomorrow, Molecular Aspects of Medicine.
- **Hamburger, K. Hostettmann., (1991).** Bioactivity in plants. The link between phytochemistry and medicine Phytochemistry.
- **Iserine, P.** 2001. Larousse encyclopédie des plantes médicinale .Edition Larousse-Bourdas .Paris.
- **Khechana, S., Derradji, F., Mega, N., (2011).** Caractéristique Hydrochimique des eaux de la nappe phréatique du vallée d’Oued –Souf (SE Algérien), Maître-assistant - Centre universitaire D’El-Oued B.P. 789 El-Oued 39000- Algérie, Laboratoire de valorisation et promotion des ressources Sahariennes (VPRS), El-Oued –Algérie, Laboratoire de géologie Professeur de l’université Badji Mokhtar B.P 12 Annaba 23000-Algérie, Maître-assistant – Centre universitaire D’El-Oued.

- **Khetouta m.**, (1987). Comment se soigner par les plantes médicinales .Edition Marocaines et internationales .Tanger.
- **Khezzani B., Bouchemal S., (2018).** Development and Conservation of Water Resources for Agriculture in an Arid Environment: A Case Study of the Souf Oasis (Algerian Sahara), *Annals of Arid Zone* 57(1&2): 1-11.
- Roberto C., (1982). Les plantes médicinales .Edition solar .paris
- **Voisin, A.R., (2003).** Le Souf, Monographie. El-Walid. El-Oued, Algérie. 319p.
- **Wagner, H. and Bladt, S.** (2001) *Plant Drugs Analysis, a Thin Layer Chromatography.* 2nd Edition, Springer-Verlag Berlin, Heidelberg, New York.
- **Yves-Alain BÉKRO, Janat A. MAMYRBEKOVA BÉKRO, Boua B. BOUA, Fézan H. TRA BI & Ehouan E. ÉHILÉ (2007),** Étude ethnobotanique et screening phytochimique de *Caesalpinia benthamiana* *Sci. Nat.* Vol. 4 N°2 : 217 - 225 217.



الملاحق



أهم النباتات الطبية التي استعملت في علاج الآلام والالتهابات

الحلبة	
	<p>Order: الفوليات Famille: البقولية Genus: <i>Trigonella</i> الاسم العلمي: <i>Trigonella foenum-graecum</i> الاسم الشائع: الحلبة استعمالها الطبية: تستعمل كمضاد حيوي لعلاج الدماليل، علاج امراض الصدر المزمنة كالربو</p>

النعناع	
	<p>الاسم العلمي: <i>Mentha Pulegium</i> الاسم الشائع: الفليو استعماله الطبية: يستخدم كمسكن معوي وطارد للغازات المعدية، يخفف آلام الروماتيزم، مفيد للنزلة الرئوية، مفيد لسعال الحاد الاسم الشائع: الزعتر استعماله الطبية: مفيد لضعف القلب، مفيد لعلاج الشقيقة، لفقر الدم، لزكام</p>

الزعتر	
	Order : Lamiales
	Famille : Lamiaceae
	Genus : Thymus L
	الاسم العلمي: <i>Thymus Vulgaris</i>
	الاسم الشائع: الزعتر
	استعمالاته الطبية: مفيد لضعف القلب، مفيد
	لعلاج الشقيقة، لفقر الدم، لزكام

جدول 01 يمثل احصائيات الجنس لمنطقة وادي سوف

الجنس	ذكر	انثي
التكرار	17	13

جدول 02 يمثل احصائيات الفئة العمرية

العمر	30-20	40-30	50-40	50 فما فوق
التكرار	18	10	1	1

جدول 03 يمثل احصائيات الوضعية العائلية

الوضعية العائلية	أعزب	متزوج
التكرار	21	9

جدول 04 يمثل احصائيات المستوي التعليمي

المستوي التعليمي	جامعي	ثانوي	متوسط	ابتدائي
التكرار	17	9	4	0

جدول 05 يمثل احصائيات استعمال النبات عادة

استعمال النبات عادة	علاجي	تجميلي	استعمالات اخرى
التكرار	20	2	8

جدول 06 يمثل احصائيات الجزء النباتي المستعمل

أوراق	ثمار	نبات كامل	بذور	الجزء النباتي المستعمل
8	1	11	10	التكرار

جدول 07 يمثل احصائيات كيفية استعمال النبات

مع نبات اخر	مع اضافة اخره	يستعمل نبات وحده	كيفية استعمال النبات
1	20	9	التكرار

جدول 08 يمثل احصائيات طريقة الاستخدام

مستخلص	تحضيرات اخره	منقوع	مسحوق	زيوت	مغلي	طريقة الاستخدام
2	2	5	3	2	16	التكرار

جدول 09 يمثل احصائيات الجرعة المستخدمة

الكأس	غرام	ملئ المعلقة	الجرعة المستخدمة
14	5	11	التكرار

جدول 10 يمثل احصائيات عدد الجرعات في اليوم

3 مرات	مرتين	مرة	عدد الجرعات في اليوم
2	11	17	التكرار

جدول 11 يمثل احصائيات مدة العلاج

الي غاية الشفاء	اسبوع	يوم	مدة العلاج
15	6	9	التكرار

جدول 12 يمثل احصائيات حالات الاستخدام لنبات الحلبة

تفتيح البشرة	زيادة الوزن	امراض الصدر	الام البطن	حالات الاستخدام
1	1	2	6	التكرار

جدول 13 يمثل احصائيات حالات الاستخدام لنبات الزعتر

حالات الاستخدام	التهاب جهاز التنفس العلوي	علاج الام الروماتيزم	علاج الشقيقة	الام الطمث	لضعف القلب	التهاب الحلق	التهاب الجهاز الهضمي
التكرار	1	1	1	2	1	3	1

جدول 14 يمثل احصائيات حالات الاستخدام لنبات النعناع

حالات الاستخدام	مسكن معوي	الام الدورة الشهرية	السعال	طارد للغازات	زكام	مهدي للأعصاب
التكرار	2	2	1	3	1	1