

الجمهورية الجزائرية الديمقراطية الشعبية  
وزارة التعليم العالي والبحث العلمي  
جامعة الشهيد حمّة لخضر - الوادي



قسم العلوم الانسانية

كلية العلوم الاجتماعية و الإنسانية

## دور الإذاعات المحلية في تشجيع العمل التطوعي لدى الشباب إذاعة سوف نموذجاً

مذكرة مكملة تدخل ضمن متطلبات نيل شهادة الماستر

تخصص: سمعي بصري

إشراف الأستاذة:

د. دليلة صالحى

إعداد الطالبة:

مبروكة جابر

لجنة التقييم

المؤسسة الأصلية	الصفة	الأستاذ
جامعة الشهيد حمّة لخضر- الوادي	رئيس اللجنة	د-زياد اسماعيل
جامعة الشهيد حمّة لخضر- الوادي	مشرفاً ومقرراً	د-دليلة صالحى
جامعة الشهيد حمّة لخضر- الوادي	عضوا مناقشا	د-بوزيان عبد الرحيم

السنة الجامعية 2022/2021

## شكر وتقدير

الحمد لله أهل الحمد والثناء والصلاة والسلام على نبينا محمد صلى الله عليه  
وعلى آله وصحبه وسلم.

نشكر الله سبحانه وتعالى على إحسانه وتوفيقه لنا وعلى ما أسداه إلينا من نعم  
لاتعد ولا تحصى.

والشكر الموصول إلى الأستاذة "د. دليلة صالحى" على ما أسدته لي من نصح  
وتوجيه وإرشاد.

كما يطيب لي أن أتقدم بجزيل الشكر وعظيم الامتنان إلى كل من ساهم في  
مساعدتي، وتوجيهي وإرشادي

كما لا أنسى موظفي كلية العلوم الاجتماعية والإنسانية

وأخيرا يسعدني أن أتقدم بجزيل الشكر والتقدير والعرفان لأعضاء لجنة المناقشة  
لتفضلهم بقبول مناقشة هذه المذكرة، والحكم عليها وإثرائها بآرائهم السديدة.

وفق الله الجميع لما فيه من خير الدنيا والآخرة إنه

سميع مجيد، وآخر دعوانا أن الحمد لله رب العالمين.

## ملخص الدراسة:

جاءت هذه الدراسة دور الإذاعات المحلية في تشجيع العمل التطوعي لدى الشباب إذاعة سوف نموذجاً وتمحورت مشكلة الدراسة على الاجابة على التساؤلات التالية :

-هل هناك عادات وأنماط الاستماع لإذاعة الوادي؟

-هل هناك دور لإذاعة الوادي المحلية في التشجيع على العمل التطوعي لدى الشباب؟

والنتائج المتوصل اليها أن أغلبية المبحوثين يرون ان إذاعة الوادي لديها سبل ناجحة في تشجيع العمل التطوعي, كذلك نجد أن أغلبية المبحوثين يرون ان اذاعة الوادي تستغل جيداً المناسبات الدينية والاجتماعية في بث البرامج التطوعية, وكل هاته المؤشرات تشير إلى أن هناك دور فعال وايجابي لإذاعة الوادي في تشجيع العمل التطوعي لدى الشباب.

\_ **الكلمات المفتاحية :** الاذاعة المحلية العمل التطوعي - الشباب

### **Abstract:**

This study presented the role of local radios in encouraging volunteer work among young people, Radio Souf as a model. The problem of the study focused on answering the following questions:

Are there habits and patterns of listening to Al Wadi radio?

Is there a role for Al-Wadi local radio in encouraging voluntary work among young people?

The results reached is that the majority of respondents believe that Al Wadi Radio has successful ways to encourage volunteer work. We also find that the majority of the respondents believe that Al Wadi Radio makes good use of religious and social occasions in broadcasting voluntary programmes, and all these indicators indicate that there is an active and positive role for Al Wadi Radio in Encouraging volunteer work among youth.

\_ **Keywords:** local radio -volunteer work - youth

أ.....	شكر وتقدير
ب.....	ملخص الدراسة:
ج.....	فهرس المحتويات
ه.....	فهرس الجداول
ح.....	فهرس الأشكال
8.....	مقدمة:

## الفصل الأول

### الأدبيات النظرية للدراسة

16.....	أولاً: التعريف بالإذاعات المحلية و إذاعة الوادي
16.....	1-تعريف الاذاعة المحلية.....
16.....	2- نشأة الإذاعة المحلية في الجزائر
19.....	3-التعريف بإذاعة الوادي المحلية.....
19.....	3-1- نشأة اذاعة الوادي المحلية
20.....	3-2- خصائص الإذاعة المحلية بالوادي:
21.....	3-3- أهداف اذاعة الوادي المحلية
24.....	ثانياً: التعريف بالعمل التطوعي.....
24.....	1- تطور مفهوم العمل التطوعي:
25.....	2- أهمية العمل التطوعي
27.....	3- دوافع العمل التطوعي
28.....	4- أهداف العمل التطوعي
30.....	5-تفعيل العمل التطوعي
30.....	6- دور الإعلام في العمل التطوعي
31.....	ثالثاً: الدراسات السابقة
31.....	1- الدراسات المتعلقة بالإذاعات المحلية:

33	الدراسات المتعلقة بالعمل التطوعي:
<b>الفصل الثاني: الجانب التطبيقي</b>	
37	أولاً: الاجراءات المنهجية للدراسة.
41	ثانياً: عرض وتحليل النتائج:
77	ثالثاً: مناقشة نتائج الدراسة.
82	خاتمة:
84	قائمة المصادر والمراجع:
88	الملاحق.

## فهرس الجداول

- الجدول رقم (01) يوضح قيمة  $r$  لحساب الصدق ..... 39
- الجدول رقم ( 02 ) يوضح قيمة ألفا كرونباخ ..... 40
- الجدول رقم (03) يوضح توزيع ونسبة العينة حسب الجنس ( ذكر , أنثي ) ..... 41
- الجدول رقم (04) يوضح توزيع ونسبة العينة حسب العمر ..... 42
- جدول رقم (05) يوضح توزيع ونسبة العينة حسب المستوى التعليمي ..... 43
- جدول رقم (06) يوضح توزيع ونسبة العينة حسب الحالة الاقتصادية ..... 44
- جدول رقم (07) يوضح توزيع ونسبة العينة حسب الحالة الاجتماعية ..... 45
- الجدول رقم (08): يمثل توزيع أفراد العينة حول وسيلة الاستماع للإذاعة وفق متغير الجنس ..... 46
- الجدول رقم (09) يمثل توزيع أفراد العينة حول مكان الاستماع للإذاعة وفق متغير العمر ..... 47
- الجدول رقم (10) يمثل توزيع أفراد العينة حول مع من يستمعون للإذاعة ..... 48
- الجدول رقم (11): يمثل توزيع أفراد العينة حول مشاركة الحوارات والبرامج الإذاعية وفق متغير الحالة الاجتماعية ..... 49
- الجدول رقم (12): يمثل توزيع أفراد العينة حول مناقشة محتويات البرامج ..... 50
- الجدول رقم (13) يمثل توزيع أفراد العينة حول الرضا على نوعية البرامج وفق متغير المستوى التعليمي ..... 51
- الجدول رقم (14): يمثل توزيع أفراد العينة حول استماع لبرامج الأعمال التطوعية بإذاعة الوادي المحلية وفق متغير الجنس ..... 52
- الجدول رقم (15) يمثل توزيع أفراد العينة حول أسباب اهتمامك بها في إذاعة الوادي. 53
- الجدول رقم (16) يمثل توزيع أفراد العينة حول أوقات بث برامج الأعمال التطوعية بالإذاعة وفق متغير العمر ..... 54

- الجدول رقم (17): يمثل توزيع أفراد العينة حول كفاية الحجم الساعي المخصص للعمل التطوعي وفق متغير المستوى التعليمي ..... 55
- الجدول رقم (18): يمثل توزيع أفراد العينة حول مدى كفاءة الطقم الإذاعي المقدم للبرامج وفق متغير الحالة الاجتماعية ..... 56
- الجدول رقم (19) يمثل توزيع أفراد العينة حول لغة التواصل المستعملة في البرامج التطوعية وفق متغير المستوي الاقتصادي ..... 57
- الجدول رقم (20): يمثل توزيع أفراد العينة حول ارتكاز إذاعة الوادي على العمل التطوعي برأيك ..... 58
- الجدول رقم (21): يمثل توزيع أفراد العينة حول تفضيل العمل التطوعي ..... 59
- الجدول رقم (22) يمثل توزيع أفراد العينة حول المشاركة في عمل تطوعي تم الإعلان عنه في إذاعة الوادي ..... 59
- الجدول رقم (23): يمثل توزيع أفراد العينة حول الأعمال التطوعية التي تركز عليها إذاعة الوادي ..... 60
- الجدول رقم (24): يمثل توزيع أفراد العينة حول نجاح إذاعة الوادي في تطوير العمل التطوعي وفق متغير الجنس ..... 61
- الجدول رقم (25): يمثل توزيع أفراد العينة حول توظيف إذاعة الوادي مختلف الأساليب للتحسيس بالعمل التطوعي وفق متغير العمر ..... 62
- الجدول رقم (26): يمثل توزيع أفراد العينة حول ابداء الرأي حول مساهمة إذاعة الوادي في جلب المتبرعين لمختلف الأعمال التطوعية وفق متغير المستوى الاقتصادي ..... 63
- الجدول رقم (27): يمثل توزيع أفراد العينة حول تحسين موضوعات العمل التطوعي. 64
- الجدول رقم (28) يمثل توزيع أفراد العينة حول تفضيل نوعية الاعمال التطوعية وفق متغير المستوى التعليمي ..... 65
- الجدول رقم (29) يمثل توزيع أفراد العينة حول تعرض أعمالك التطوعية صعوبات أثناء انجازها وفق متغير الحالة الاجتماعية ..... 66

- الجدول رقم (30): يمثل توزيع أفراد العينة حول أهم المعوقات التي تتلقاها في حالة  
الاجابة بـ نعم ..... 67
- الجدول رقم (31): يمثل توزيع أفراد العينة حول وقت عرض العمل التطوعي وفق  
متغير الجنس ..... 68
- الجدول رقم (32): يمثل توزيع أفراد العينة حول اقتراحات المبحوثين ..... 69
- الجدول رقم (33): يمثل توزيع أفراد العينة حول اشراك إذاعة الوادي الشباب بالعمل  
التطوعي وفق متغير العمر ..... 69
- الجدول رقم (34): يمثل توزيع أفراد العينة حول كيفية إشراك الشباب في العمل التطوعي  
..... 71
- الجدول رقم (35): يمثل توزيع أفراد العينة حول نجاحة سبل الاذاعة في تشجيع العمل  
التطوعي وفق متغير المستوى الاقتصادي ..... 72
- الجدول رقم (36) يمثل توزيع أفراد العينة حول استغلال المناسبات في بث برامج  
الاعمال التطوعية وفق متغير المستوى التعليمي ..... 73
- الجدول رقم (37): يمثل توزيع أفراد العينة حول اهم المناسبات التي تستغلها ..... 74
- الجدول رقم (38) يمثل توزيع أفراد العينة حول متابعة وسائل اخرى وفق متغير الحالة  
الاجتماعية ..... 75
- الجدول رقم (39): يمثل توزيع أفراد العينة حول اهم الوسائل المتبعة ..... 76
- الجدول رقم (40): يمثل توزيع أفراد العينة حول الفائدة من المتابعة ..... 76

## فهرس الأشكال

- الشكل رقم (01) يوضح توزيع ونسبة العينة حسب الجنس ( ذكر , أنثي ) ..... 41
- الشكل رقم (02) يوضح توزيع ونسبة العينة حسب العمر ..... 42
- الشكل رقم (03) يوضح توزيع ونسبة العينة حسب المستوى التعليمي ..... 43
- الشكل رقم (04) يوضح توزيع ونسبة العينة حسب الحالة الاقتصادية ..... 44
- الشكل رقم (05) يوضح توزيع ونسبة العينة حسب الحالة الاجتماعية ..... 45

# مقدمة

## مقدمة:

تعد الإذاعة واحدة من أبرز وسائل الإعلام الجماهيري وأكثرها تأثيرا رغم المنافسة الشديدة ومنقطعة النظير التي تفرضها عليها وسائل الإعلام الأخرى وبفضل ثورة الاستماع التي تحققت باكتشاف الراديو، بفعل ما تتميز به من خصائص التي جعلتها تستمر في الحفاظ على مكانتها. وعلى هذا الأساس نشأت الإذاعات المحلية التي تبحث عن تواصل من خلال تواجدها في المجتمع المحلي للوصول إلى جمهور عريض وتعتبر الجزائر من البلدان النامية التي أولت أهمية كبيرة لهذا الجهاز الإعلامي العام نظرا لإدراكها الكبير، لأهميته ودوره في المجال التنموي ولعل من أهم الأذاعات المحلية التي أولت الاهتمام الكبير بالتنمية ولعل من بين الإذاعات التي أولت اهتمام كبير لهذا المجال إذاعة الوادي المحلية. وتشكل الأعمال الخيرية والتطوعية بشكل عام احد أهداف إذاعة الوادي المحلية من خلال إدراج برامج وخصص تحت على العمل التطوعي لما له من دور اجتماعي وما يقدمه من حيوية للجماهير وإبراز التكافل الاجتماعي والصورة الإنسانية للمجتمع. وبما أن الشباب هم من الفئات التي تستهدفها الإذاعة من خلال البرامج التطوعية انطلاقا من هذا سأحاول من خلال هذه الدراسة الهامة الوقوف على دور الإذاعة في نشر العمل التطوعي لدى الشباب وذلك بدراسة وصفية في الواقع وفي هذا السياق تدرج إشكالية دراستنا التي تتمحور حول مساهمة الإذاعة المحلية في تشجيع العمل التطوعي ولقد اخترنا هذا الموضوع لاعتقادنا أن الشباب فئة اجتماعية ايجابية في تناولها لمضامين الإذاعة التطوعية وكذا أهمية العمل لدى الشباب .

### 1- إشكالية الدراسة :

تسعى المجتمعات المتقدمة لإحداث تنمية شاملة تتضمن تلبية الحاجات الإنسانية للمواطنين وتوفير فرص العمل للشباب وخفض معدلات البطالة وتحقيق العدالة في توزيع الدخل وتحسين مستويات التعليم والصحة والرفاهية عموما لكافة المواطنين وتعميم قيم حب المعرفة واتقان العمل وإشراك جميع الفئات في تحقيق النهضة بالمجتمع ويعد الانسان هو الثروة الاقتصادية والاجتماعية الأولى لأي مجتمع من المجتمعات وأساس تقدمه، وبقدر نضجه ووعيه والمامه بحقوقه وواجباته واستعداده للمشاركة وتحمل المسؤولية بقدر ما تحقق التنمية في هذا المجتمع لذلك يعتبر العمل التطوعي وحجم الانخراط فيه رمزا

من رموز تقدم الأمم وازدهارها، فالأمة كلما ازدادت في التقدم والرقي ازداد انخراط مواطنيها في أعمال التطوع الخيري، كما يعد الانخراط في العمل التطوعي مطلب من متطلبات الحياة المعاصرة التي أتت بالتنمية والتطور السريع في كافة المجالات.

وإذا كان من وظائف وسائل الإعلام تغطية اهتمامات وانشغالات الجمهور، فإن العمل التطوعي شكل محال اهتمام وسائل الإعلام بمختلف أنواعها لما لها من تأثير واضح وفعال على المجتمع، فيقع عليها عائق كبير في تحسيس بإشعار الجمهور بأهمية المشاركة التطوعية الفعالة، وذلك بالتعاون مع المؤسسات والهيئات والمنظمات والجمعيات الأهلية فضلا عن بث المواضيع ذات الصلة بالتطوع بمختلف مجالاتها في النشرات والبرامج الإخبارية كما ظهرت مجالات وبرامج تتعلق بالعمل التطوعي كبرامج التعليم، والتدريب، والتأهيل، ورعاية المعاقين، وكبار السن، الإحسان الخيري. فقد خصصت كثير من الجرائد صفحات للتوعية والتدعيم لصالح المجتمع وكذلك من خلال حملات إعلامية وشاشات التلفزيون وأمواج الإذاعة.

وفي ضوء المجتمع المحلي تسعى الإذاعة المحلية كغيرها من وسائل الإعلام الجماهيرية الأخرى، التي تكون قاعدة معرفية واضحة تهتم بالتنمية المجتمعية وانشغالات الجمهور المحلية. وإذاعة الوادي الجهوية هي أيضا لها دور لا يستهان به في تنمية وترقية المجتمع، وخاصة فيما يتعلق بالأعمال الخيرية والتطوعية باعتبار أن جمهور المستمعين هم الفئات التي تستهدفهم الإذاعة، حيث يقدم المستمع معلومات وآراء وحقائق وانطباعات في رفع مستوى النقاش وتعمق الوعي للمواطنين وتدفعه للمشاركة الفعالة وذلك لتقديم مساعدة لأي شريحة وتنمية مستواها المعيشي بغض النظر عن مكان تواجدها، ومن هذا المنطلق نطرح التساؤل الرئيسي التالي :

ما هو دور إذاعة الوادي المحلية في تشجيع العمل التطوعي لدى الشباب ؟

2- تساؤلات الدراسة :

-هل هناك عادات وأنماط الاستماع لإذاعة الوادي؟

-هل هناك دور لإذاعة الوادي المحلية في التشجيع على العمل التطوعي لدى الشباب؟

3-فرضيات الدراسة:

- هناك عادات وأنماط الاستماع لإذاعة الوادي

- هناك دور لإذاعة الوادي المحلية في التشجيع على العمل التطوعي لدى الشباب

4- أسباب اختيار الموضوع :

4-1-أسباب موضوعية:

- إبراز الدور الرئيسي للإذاعة المحلية في دعم ونشر العمل التطوعي.

- الوقوف على أهم النقاط والمحاوور التي تبرزها الإذاعة في العمل التطوعي.

- معرفة مؤهلات وإمكانيات هذا النوع من الأعمال وأهم العوائق والصعوبات التي تعترضه.

4-2-أسباب ذاتية:

-إثراء البحث العلمي.

-العمل التطوعي من أهم الأعمال التي يجب تفعيلها .

-الرغبة العلمية في دراسة مثل هذه المواضيع.

## 5- أهمية الدراسة :

تكمن أهمية هذه الدراسة في :

- معرفة الدور الذي يقوم به الإذاعة المحلية للمساهمة في التنمية الاجتماعية الشاملة لأن الحياة في بلادنا لا تبشر بالخير في ظل ارتفاع تكاليف الحياة والعوز والفقير.
- حداثة الموضوع: يعتبر العمل التطوعي في الجزائر من المواضيع الحديثة نسبيا، والتي لم تلقى البحث لدى الباحثين والأكاديميين والمفكرين، بسبب حداثة هذا النوع من المواضيع.

## 6- أهداف الدراسة:

تتمثل أهداف الدراسة في :

- الوقوف على إيجابيات وسلبيات وأهم الصعوبات التي يعانها العمل التطوعي في المجتمع المحلي.
- معرفة مدى إسهام الإذاعة المحلية في إبراز مكانة العمل التطوعي.
- الكشف عن واقع العمل التطوعي في المجتمع المحلي من خلال التمرس والتدريب على كيفية القيام بحملات تطوعية ميدانية.
- لفت انتباه المسؤولين عن الاتصال بصفة عامة، والتنمية بصفة خاصة لمحاولة تخصيص موارد مالية وتقنية
- وبشرية هائلة، للإذاعة لما لها من آثار كبيرة على التنمية بمختلف مجالاتها وخاصة على العمل التطوعي بالخصوص.

- تقييم وتحليل دور وفعالية وسائل الإعلام لاسيما الإذاعة المحلية في إبلاغ رسالتها في مجال العمل التطوعي على الخصوص، ومدى قدرتها على تعبئة الجماهير وتغيير بعض سلوكياتهم السلبية.

## 7- تحديد مفاهيم ومصطلحات الدراسة :

يعتبر تحديد المفاهيم ذو أهمية منهجية في أي بحث علمي وسوف تعتمد على بعض المفاهيم التي تعتبر أنها مفاتيح هذا الموضوع وارتأينا أن نحصرها في : الإذاعة المحلية، العمل التطوعي، المجتمع المحلي.

### 7-1- الإذاعة :

لغة: تعرف الإذاعة بأنها الإشاعة والنشر العام، وذبوع ما يقال والعرب تصف الرجل الذي لا يكتم السر بأنه رجل (مذيع).

**اصطلاحاً:** هي الانتشار المنظم والمقصود للمواد الإخبارية والثقافية والتعليمية والترفيهية وغيرها بواسطة الإذاعة ليتم التقاطها في وقت واحد بواسطة جهاز الاستقبال وهو المذيع (الراديو).<sup>1</sup>

والإذاعة هي بث الموجات بواسطة مراكز الإرسال وانتشار هذه الموجات عبر الأثير تم استقبالها مرة أخرى بواسطة أجهزة الاستقبال ويشمل الراديو تكنولوجيا التردد العالي HF

2

---

<sup>1</sup> نعيم الظاهر ، عبد الجابر ثيم: وسائل الاتصال السياحي، دار البازوري العلمية للنشر والتوزيع، عمان، الأردن، 2001، ص، 60.

<sup>2</sup> منى سعيد الحديدي: الإعلام والمجتمع، الدار المصرية اللبنانية، 2004، ص، 162.

**7-2- الإذاعة المحلية:** هي جهاز إعلامي يخدم المجتمع محليا، معنى ذلك أن الإذاعة المحلية تبتث برامجها مخاطبة مجتمعا خاصا، محدود العدد يعيش فوق أرض محدودة المساحة.<sup>1</sup>

وتعرف أيضا : هي الإذاعة التي تخاطب مستمعا محددًا له مصالحه وارتباطاته الاجتماعية المعروفة، وله تقاليده وعاداته وتراثه الفكري الخاص وهي تبتث برامجها مخاطبة مجتمعًا خاص محدود العدد، يعيش فوق أرض محدودة المساحة، مجتمعها له خصائص البيئة الاقتصادية والثقافية المتميزة قد يكون هذا المجتمع مدنية أو مجموعة قرى أو مدنا صغيرة متقاربة.<sup>2</sup>

وتعرف الإذاعة المحلية إجرائية : هي وسيلة أعلام جماهيرية تخاطب جمهورا محليا، معينًا في منطقة جغرافية معينة عن طريق بث برامج ثرية ومتنوعة اجتماعية، ثقافية، اقتصادية، سياسية بلغة المجتمع المحلي، وهي بذلك تتم بكل ما هو محلي.

### **7-3- العمل التطوعي:**

- **التطوع:** هو عبارة عن جهود إنسانية تبذل من أفراد المجتمع بصورة فردية أو جماعية ويقوم بصفة أساسية على الرغبة والدافع الذاتي سواء كان هذا الدافع شعورية أو لا شعورية" ويعتبر هذا التعريف هو أيضا التعريف الإجرائي في الدراسة .<sup>3</sup>

- **العمل التطوعي:** عرف الباحثون العمل التطوعي بتعريفات عديدة فقد عرف العمل التطوعي بأنه البذل والتضحية من أجل الآخرين<sup>4</sup>

<sup>1</sup> عبد المجيد شكري: الإذاعات المحلية لغة العصر، المركز الجامعي للطباعة الالكترونية، دار الفكر العربي، القاهرة، 1987، ص، ص، ص، 13، 14.

<sup>2</sup> طارق الشاري: الإعلام الإذاعي، دار أسامة النشر والتوزيع، عمان، الأردن، 2010، ص، 180.

<sup>3</sup> النعيم عبد الله العلي : العمل الاجتماعي مع التركيز على العمل التطوعي في المملكة العربية السعودية، مكتبة الملك فهد الوطنية ، الرياض، السعودية ، 2005، ص، 25.

<sup>4</sup> العمري علي أحمد الصريصري، دخيل الله محمد: مفهوم الخدمة التطوعية ومجالاتها، أبحاث وأوراق عمل المؤتمر العلمي الأول للخدمات التطوعية بالمملكة العربية السعودية، جامعة أم القرى ، مكة المكرمة، ، 1997 ، ص 2.

## 8- منهج الدراسة :

يعتبر المنهج ضروري في أي بحث علمي لأنه هو الطريق المؤدي على الكشف عن الحقيقة بواسطة طائفة من القواعد العامة تهيمن على سير العقل وتحديد عملياته للوصول إلى نتيجة معلومة .<sup>1</sup>

فالمنهج هو فن التنظيم الصحيح لسلسلة من الأفكار العديدة من أجل الكشف عن الحقيقة حين نكون بها جاهلين، أو من أجل البرهنة عليها للأخرين حيث تكون بها عارفين<sup>2</sup> وبما أن هذه الدراسة تسعى إلى التعرف على دور إذاعة الوادي المحلية في دعم العمل التطوعي في المجتمع المحلي فإنها تتدرج ضمن الدراسات الوصفية لجمهور وسائل الاعلام حيث يكون الهدف من هذه الدراسات هو معرفة كيفية حدوث هذه الظاهرة، وذلك عن طريق وصف ملامحها ثم تشخيصها عن طريق الإجابة عن التساؤلات المصاغة سلفا.<sup>3</sup>

ومن هذا المنطلق فقد تم استخدام المنهج المسحي الذي يعتبر أحد المناهج الأساسية في البحوث الميدانية للحصول على الحقائق والمعلومات، فهو يدرس المتغيرات في وضعها الطبيعي ، كما هي في الواقع دون تدخل من الباحث.

## 9 - حدود الدراسة

الحدود المكانية: ولاية الوادي ، فئة من شباب الولاية  
الحدود الزمانية : منذ جوان 2022 الى جويلية 2022 .  
الحدود البشرية: مستمعي إذاعة الوادي من فئة الشباب

## 10- صعوبات الدراسة :

\* نقص الخبرة حول الدراسة الميدانية في هذا الموضوع.

<sup>1</sup> محمد عبد الحميد: البحث العلمي في الدراسات الإعلامية، عالم الكتب، القاهرة، مصر ، 2004، ص 15.

<sup>2</sup> عبد الرحمن بدوي: مناهج البحث العلمي، وكالة المطبوعات، الكويت، 1977، ص 4.

<sup>3</sup> صالح بن نوار : مبادئ في منهجية العلوم الاجتماعية والإنسانية، منشورات مخبر علم الاجتماع والاتصال للبحث والترجمة، قسنطينة، 2012، ص 122.

# الفصل الأول

## الأدبيات النظرية للدراسة

أولاً: التعريف بالإذاعات المحلية و إذاعة الوادي

ثانياً: ماهية العمل التطوعي

ثالثاً: الدراسات السابقة

## أولاً: التعريف بالإذاعات المحلية و إذاعة الوادي

### 1-تعريف الإذاعة المحلية

الإذاعة المحلية هي الإذاعة التي تخاطب مستمعا محددًا له مصالحه ورغباته الاجتماعية المعروفة وله تقاليده وعاداته وتراثه الفكري الخاص وهي تبث برامجها مخاطبتا مجتمعة خاصة محدود العدد ، يعيش فوق أرض محدودة المساحة مجتمعة له خصائص البيئة الاقتصادية والثقافية المتميزة قد يكون هذا المجتمع مدينة أو مجموعة قرى أو مدن صغيرة متقاربة.<sup>1</sup>

### 2- نشأة الإذاعة المحلية في الجزائر

رغم أن الإذاعة أثناء حرب التحرير و تحديدا خلال فترة الخمسينيات كانت وسيلة إعلامية ذات أهمية بالغة على مختلف الأصعدة.<sup>2</sup> إلا أن الجزائر قد ورثت عن السلطات الاستعمارية هياكل إذاعية هزيلة محدودة الانتشار كانت موجهة مسخرة لخدمة الخطاب السياسي الاستعماري ، وليس لخدمة الشعب حيث يقول "فرانس فانون" ، هذه الإذاعة كانت تقابل بالرفض والنفور من قبل الشعب الجزائري، لأنها لم تكن تعبر عن آرائه وتطلعاته وطموحاته في التحرر، والعيش الكريم ، بل إنها كانت تحمل أفكار، وسموما لتهديم أصالة ودين هذا الشعب وكل ما يتعلق بشخصيته<sup>3</sup> " وعلى هذا كان على الجزائر بعد الاستقلال ، أن تواجه هذا التحدي الإعلامي و التقني

<sup>1</sup> طارق الشاري : الإعلام الإذاعي ، دار أسامة للنشر والتوزيع ، عمان، الأردن ، 2010 ، ص 180.

<sup>2</sup> مفتاح عمرون ، اتجاهات طلبة معهد التربية البدنية والرياضة نحو حصة أستوديو الكرى بالقناة الأولى للإذاعة الوطنية دراسة ميدانية بمعهد التربية البدنية والرياضية بجامعة الجزائر العاصمة ، مذكرة لنيل شهادة الماجستير غير منشورة ) ، تخصص نظرية ومنهجية التربية البدنية والرياضية ، جامعة الجزائر ، 2008 / 2007 ، ص ص 82-83

<sup>3</sup> خديجة أنساعد ، حورية العمراوي ، دور إذاعة عين الدفلى المحلية في تشكيل الثقافة البيئية لدى المستمعين ( إذاعة عين الدفلى - نموذجا ) دراسة ميدانية تحليلية على عينة من مستمعي إذاعة عين الدفلى ، مذكرة مقدمة لنيل شهادة الماستر في علوم الإعلام والاتصال (غير منشورة ) ، تخصص وسائل الإعلام و التنمية المستدامة ، قسم العلوم الإنسانية ، كلية العلوم الإنسانية و الاجتماعية ، 2016 / 2015 ، ص 86.

ومحاولة إشباع مختلف رغبات الشرائح والاجتماعية بما يخدم التراث والثقافة من خلال إنشاء العديد من المحطات الإذاعية المحلية في العديد من مناطق القطر الجزائري.<sup>1</sup> تم إنشاء شبكة الإرسال في الجزائر منذ الاستقلال قبل إرساء أول تغيير جزائري وطني عليها ونقصد بذلك إنشاء جهاز إرسال في سيدي بلعباس وآخر بعين البيضاء سنة 1966 لحساب القناة الأولى كما كانت هذه القناة تبث على موجات قصيرة بواسطة جهاز إرسال واحد كان بحوزتها بقوة 50 كىلووات على موجة مقدارها 9685 كىلو هرتز وطول 30.98 متر.

أما بالنسبة لشبكة الإرسال الخاصة بالقناة القبائلية كانت تستفيد من جهاز إرسال في منطقة أولاد فايت بقوة 40 كىلووات. وبمنطقة بجاية ولصالح ذات القناة جهاز إرسال بقوة 1 كيلووات على موجة طولها 1594 و بالأمتار 188.

أما بالنسبة للشبكة الصحراوية والتي كانت خاصة بالمحطات الإذاعية المحلية فإن هذه الشبكة كانت تضمن إضافة إلى برامجها المحلية الربط بالشبكة العربية ، والشبكة الناطقة بالفرنسية . فبمنطقة بشار كان هناك جهاز إرسال بقوة كيلووات على موجة طولها 548 هرتز و 547.5 متر. ونجد تقرت بجهاز إرسال بقوة 4 كيلووات على موجة طولها 557 كيلو هرتز وتبلغ بالأمتار 539.0متر و بالأغواط جهاز إرسال واحد بقوة 4 كيلووات على موجة طولها 575 كيلو هرتز و 522.0 متر.

وفي عام 1971 تم إنشاء جهاز إرسال بقوة 1500 كيلو وات على الموجة الطويلة بمنطقة أولاد فايت والثاني بقوة 4 كيلو وات بعين الحمام ، بمنطقة القبائل الكبرى. كما تم في عام 1972 إنجاز أجهزة إرسال رباطية لاستقبال الموجات وإعادة بثها قصد توجيه البث الإذاعي نحو الجنوب البلاد ، وفي نفس السنة وضع جهاز إرسال بقوة 300 كيلو وات على الموجة المتوسطة بمنطقة بشار.

---

<sup>1</sup> مالك شعباني ، دور الإذاعة المحلية في نشر الوعي الصحي لدى الطالب الجامعي دراسة ميدانية بجامعتي قسنطينة وبسكرة ، رسالة مقدمة لنيل شهادة دكتوراه علوم في علم اجتماع التنمية (غير منشورة) ، قسم علم الاجتماع و الديموغرافيا ، كلية العلوم الإنسانية و العلوم الاجتماعية ، جامعة منتوري ، قسنطينة ، 2005 /2006 ، ص 130.

وفي عام 1975 أصبحت مناطق الشمال وجزء كبير من الجزء الغربي تلتقط برامج الإذاعة

الوطنية.<sup>1</sup>

ولأن بث الإذاعة الجزائرية يتوقف في منتصف الليل مما يجعلها غائبة عن مناطقها ، ولهذا كان الوهران وقسنطينة بثا جهويا لبرنامج " مغرب الشعوب " في نهاية سنة 1975<sup>2</sup>

لم تعرف ظهور الإذاعة المحلية إلا في السنوات الأخيرة وهذا راجع إلى عدة عوامل منها السياسية والقانونية ، ورغم اختلاف المجتمعات وتمايزها بعاداتها وتقاليدها اللهجات إلا أن التحولات السياسية والتعديلات القانونية شهد قطاع الإعلام عدة تغييرات نحو حرية التعبير في بداية التسعينات خولت للإذاعة السمعية العمومية.<sup>3</sup>

حيث كانت البداية لتأسيس شبكة الإذاعات الجهوية وكذا الإذاعات الموضوعاتية ، في سنة 1991 ، تحت إشراف المدير العام لإذاعة الجزائرية آنذاك المرحوم الطاهر وطار الذي كان يولي أهمية كبيرة لهذا الصرح الإعلامي الكبير الذي صار يؤدي دورا حيويا في مجال الإعلامي الجوّاري معززا بذلك ، فضاء الخدمة والعمومية ، بالنسبة لإذاعة الجزائرية أولى لبنات هذا المد الإذاعي الجوّاري.<sup>4</sup>

فكانت البداية من بشار من الساورة في 20 أبريل 1991. ثم تلتها متيحة في 8 ماي وإذاعة الواحات من ورقلة 9 مايو من نفس السنة حتى وصل عددها في سنة 2004 إلى

---

<sup>1</sup> انور الدين تواتي ، الصحافة المكتوبة والسمعية البصرية في الجزائر ، ط 1، دار الخلدونية للنشر والتوزيع ، الجزائر ، 2008 ، ص ص 102

<sup>2</sup> اسعدية خاخة وآخرون ، أثر استخدام مواقع التواصل الاجتماعي على الاستماع للإذاعة الحلية بورقلة - دراسة وصفية تحليلية من مستخدمي الفيسبوك من طلبة علوم الإعلام والاتصال - ، مذكرة الليسانس أكاديمي (غير منشورة) ، تخصص اتصال وعلاقات عامة جامعة قاصدي مرباح ، ورقلة ، 2013/2014 ، ص 40

<sup>3</sup> نسيمة أوكادي ، زبيدة بداع ، الإذاعة ودورها في التنمية المحلية (الإذاعة المحلية لورقلة نموذجا) ، مذكرة الليسانس في العلوم السياسية (غير منشورة) ، قسم العلوم السياسية ، جامعة قاصدي مرباح ورقلة ، 2012/2013 ، ص 25.

<sup>4</sup> كتابة نص : محمد شلوش ، الإخراج الفني : بوزنون خالد ، الإذاعة الجزائرية النشأة والمسار ، ص 25.

29 إذاعة ، حيث تم توزيعها بمعدل 17 إذاعة في الشمال و 12 إذاعة في الجنوب، كما زرعت الإذاعات الأولى على طول الحدود لمواجهة المنافسة الخارجية للبلدان الشقيقة، وتبقى الإذاعة الوطنية هي المسئول الوحيد على تأسيس الإذاعات الجهوية.<sup>1</sup>

### 3-التعريف بإذاعة الوادي المحلية

#### 3-1- نشأة إذاعة الوادي المحلية

إذاعة الوادي هي إذاعة محلية جهوية تقع شرق الشمال الجنوبي الجزائري، تأسست في 21 نوفمبر 1996 انطلق بث هذا المنبر الاعلامي على تردد الموجة FM89 ، كما أن إذاعة الوادي الجهوية بدأت بث برامجها على مدار 04 ساعات من 09:00 صباحا الى 13:00 زوالا، بفريق عمل شاب و جاد يسعى الى اسماع صوت الجماهير من خلال منابر الإذاعة وفي يوم 05 جويلية 1998 تم تمديد البث الى 08 ساعات وتم تغيير الموجة المتوسطة MF، واستمرت على هذا الوضع الى غاية يوم 17 جوان 2006 اين تم تمديد البث الى 12 ساعة كما أن بثها أصبح يغطي المساحة الجغرافية لولاية الوادي بأكملها من شمالها الى جنوبها ومن شرقها الى غربها.<sup>(2)</sup>

وقد توفرت هذه المحطة الاذاعية على أحدث التجهيزات التقنية و هياكل للبث و الانتاج وفضاء التركيب يسمح لصحافيين و المخرجين بأداء عملهم في احسن الظروف، كما سجلت تغيير في الترددات من أجل بث الأصالة عن طريق أثيرها الصادر من قلب ولاية الوادي،<sup>(3)</sup> و ها هي تفتح البث المباشر عبر شبكة الانترنت من خلال موقعها

[www.radio-eloued.com](http://www.radio-eloued.com)

<sup>1</sup> نسيمة أوكادي ، بداع زبيدة ، مرجع سابق ، ص 25.

<sup>2</sup> وفاء لمقدم، علاق دنيا ، " دور الإعلام في دعم التنمية المحلية" ، مذكرة ليسانس في العلوم السياسية ، كلية الحقوق و العلوم السياسية، جامعة الوادي، 2016، ص 35

<sup>3</sup> وفاء لمقدم، علاق دنيا ، " دور الإعلام في دعم التنمية المحلية" ، ص 36

### 3-2- خصائص الإذاعة المحلية بالوادي:

تتميز إذاعة الوادي بجملة من الخصائص المشتركة مع غيرها من الاذاعات المحلية والمتمثلة فيما يلي:

- 1- تساهم بدرجة كبيرة في تثقيف و ترفيه و ارشاد المستمع
  - 2- تعمل على تلبية متطلبات الجمهور بمختلف مستوياته الاجتماعية و الذوقية مع مراعاة خصوصية كل منطقة و ثقافتها المحلية
  - 3- تحاول مساعدة المواطنين من خلال التقريب بينهم وبين الادارات و الهيئات المسؤولة لتسهيل أعمالهم و ايجاد الحلول للمشاكل.
  - 4- مناقشة مواضيع مهمة والتي تعكس الواقع المعاش دون مجاملة او اخفاء الحقائق مما يسهل البحث في الأسباب و الاقتراحات و الحلول .
  - 5- تقديم كل ما هو جديد من خلال النشرات المحلية و الخارجية، وهو ما يساعد المواطن على معرفة كل جديد على الساحتين الداخلية و الخارجية و اعطائه فهم أوسع و احتوائه أكثر لهذه التغيرات المشاركة .
  - 6- تستعمل أسلوب بسيط في عرض مادتها من برامج متنوعة و أخبار مختلفة يفهمها الأمي و المتعلم، الجاهل و المثقف دون عناء، وبذلك تعتبر أداة هامة للتأثير على الرأي العام و توجيهه.(1)
- مما سبق يتضح أن إذاعة الوادي الجهوية تسعى الى تقديم الأخبار التي تهتم المستمعين، و تقدم لهم أنواع الفنون المفضلة لديهم، و تناقش المشكلات التي تمس حياتهم اليومية، و توفر المشاركة المباشرة و غير المباشرة من خلال برامجها.

<sup>1</sup> عمرون مفتاح، "اتجاهات طلبة التربية البدنية و الرياضية نحو حصة استديو الكرة"، مذكرة ماجستير في نظرية و منهجية التربية البدنية و الرياضية، معهد التربية البدنية و الرياضية، جامعة الجزائر، 2008، ص 72

### 3-3- أهداف اذاعة الوادي المحلية

تسعى الإذاعة الجهوية بالوادي الى تحقيق جملة من الأهداف و الوظائف على غرار كل الإذاعات الجهوية، وتشمل أهدافها عدة مجالات تتمثل فيما يلي:<sup>(1)</sup>

1/ أهداف سياسية: تركز اذاعة الوادي الجهوية في بث برامجها على تحقيق بعض الأهداف السياسية و تتمثل في:

1-الدفاع عن سياسة الدولة

2- تقريب الادارة من المواطن

3- رفع انشغالات المواطنين، وتعكس تطلعات المنطقة

2/ أهداف ثقافية: وتتمثل في:

1-المحافظة على التراث المحلي

2- ترقية المواطن ثقافيا

3- رد الاعتبار لثقافة المحلية

4- تنشيط الحركة الثقافية والابداعية

5- تكريس مقومات الشخصية الوطنية

3/ أهداف اجتماعية:

1-تشجيع المواهب الشبانية

2- تفعيل النشاط الرياضي

3- تحريك المجتمع المحلي و تحفيزه وتوعيته

4- تحقيق فضاء اعلامي مع المجتمع المدني و الحركة الجمعوية

4/ أهداف اقتصادية: وهي الأقل اهتماما و تتمثل في:

1-تسليط الضوء على المنجزات الاقتصادية

5/ أهداف اعلامية:

---

<sup>1</sup> لبنى سويقات ، مرجع سابق، ص161

1-تحقيق الحق في الاعلام و حرية التعبير

2- تقديم خدمة اعلامية عمومية

3- تجسيد الاعلام الجوارى و التكفل بالاحتياجات الترفيهية<sup>1</sup>

4- وظائف الإذاعة الجهوية بالوادي

لقد تعددت وظائف الإذاعة الجهوية بالوادي بتعدد مجالات الحياة، ويمكن حصرها فيما يلي:

1-الوظيفة الإخبارية: تعتبر من أهم و أبرز وظائف اذاعة الوادي الجهوية، بحيث تقوم بالإعلام و الإخبار وتزويد الجماهير بأكبر قدر ممكن من المعلومات و المعارف و متابعة مجريات الأحداث في أنحاء الوطن.

2- الوظيفة التثقيفية: تقوم الإذاعة على نقل الأفكار و المعلومات التي تحفظ ثقافة المجتمع، كما تعمل على نشر المعلومات الدينية و الفنية بهدف الحفاظ على التراث و التطور الثقافي من خلال توسيع آفاق الفرد و اشباع حاجاته الجمالية.<sup>(2)</sup>

3- الوظيفة التربوية و التعليمية: وظيفة التربية تأخذ أهمية بالغة حيث تعمل اذاعة الوادي الجهوية على القيام بدور فعال في محو الأمية، عن طريق تقديم برامج يتعلم بواسطتها الأفراد الأميون القراءة و الكتابة و تعمل على توعيتهم و حثهم لتقدم لمدارس محو الأمية، كما تبرز وظيفتها التعليمية من خلال تقديمها لحصص من أجل ارشاد و نصح الطلبة و الطالبات في المدارس و المعاهد و الجامعات، والاستماع لانشغالاتهم وتقديم لهم السبل.

4- الوظيفة التنموية: ويتمثل دور الإذاعة هنا في المجال الاقتصادي، وذلك من خلال الاعلانات التجارية و برامج التوعية بالمشكلات القائمة و بالحاجة الى التنمية، مع ابراز الأسباب و تقديم الحلول و ابراز أهمية مشاركة المواطنين و اتاحة الفرصة للأفراد و

<sup>1</sup> لبنى سويقات ، مرجع سابق، ص161

<sup>2</sup> نسيمة أوكادي، " الإذاعة و دورها في التنمية المحلية" ، مذكرة ليسانس في العلوم السياسية، كلية الحقوق والعلوم السياسية، جامعة ورقلة، 2013، ص 20

الجمعيات لمناقشة مشكلاتهم بحضور المسؤولين و التأكيد على الحلول القائمة على الجهود الفردية الذاتية مع تنمية المهارات بتقديم المعلومات و الارشادات المتعلقة بالزراعة والصناعة و التجارة و تربية الحيوان و النظم التعاونية.

5-الوظيفة الاجتماعية: تستهدف عملية التنمية البشرية و احداث تغيير جوهري في الأفكار و القيم والسلوكيات، و كذلك تسعى من خلال الوظيفة الاجتماعية الى اكتشاف المواهب الفنية و الادبية و العلمية وتعمل على بلورتها من خلال اتاحة الفرصة كاملة لكل هؤلاء حتى ينطلقوا من الإذاعة المحلية.

6- الوظيفة الترفيهية: لا يقل هذا الدور للإذاعة الجهوية أهمية عن الوظائف الأخرى، فهي تربط تلك الوظائف ببعضها اذ أنها تعلم وتنمي و تتقف وكل ذلك في قالب هزلي أو مسابقة.(1)

من خلال أهداف و وظائف الإذاعة الجهوية بالوادي يتضح أنها تسعى الى نشر الثقافة و التعليم ورفع المستوى الاجتماعي و الاقتصادي، كما أن تعمل على متابعة النشاط الفكري والمحافظة على قيم العلم و الفن و المواطنة الصالحة، ومعالجة المشكلات الاجتماعية وتكوين الرأي العام و تشجيع الموهبة و الترفيه عن الجمهور، ذلك لأنها تعتبر من أهم وسائل الاعلام المؤثرة في حياة و سلوك الجماهير على المستوى المحلي.

---

<sup>1</sup> بيداء صبيح كرومي ، "الإذاعة ودورها في التنمية"، متحصل عليه من، kanz-redha.alogst.com ، تاريخ

## ثانياً: التعريف بالعمل التطوعي

### 1- تطور مفهوم العمل التطوعي:

توجد الكثير من الإشكاليات التي تواجه الباحث الاجتماعي عند تحديد أو وضع تعريف للتطوع أو العمل التطوعي أو عند التعريف بأنماط الفعل الإنساني، حيث تتصف الأنماط الدينامكية للحياة الاجتماعية بتجدها وتداخلاتها الكثيرة، وخاصة عند الحاجة إلى تفسير هذه الأنماط من السلوك الإنساني<sup>1</sup> (11)

لذلك وجدت العديد من التعريف لمفهوم العمل التطوعي ، فهناك من الباحثين من يقتصره على الجهود التي يقوم بها أفراد أو مواطنون أو متخصصين، حيث يمثل عندهم العمل التطوعي على انه "إسهام الفرد أو الجماعة في إنجاز عمل خارج نطاق أعمالهم التي يتقاضون عليها أجرا وتعود بالخير والنفعة على مجتمعهم وتشعرهم بالرضا وذلك بكل رغبة وطواعية وتلقائية

ومنهم من يربطه بالجانب الديني فيعرفه بأنه بذل مالي أو عيني أو فكري، يقدمه المسلم عن رضا وقناعة بدافع من دينه، دون مقابل بقصد الإسهام في مصالح معتبرة شرعا، يحتاج إليها قطاع من المسلمين

ويذهب آخرون ليعالجوا مفهوم النشاط التطوعي على انه جهد بلا مقابل، وتحدهم يجسدون حقيقة كون أن التطوع هو قيام الأفراد بعمل غير مأجور، دوافعه العادات والتقاليد أو الدين، وما يشابه

وذلك المفهوم ربما نجده يركز على المتغيرات البيئية في خلق ذلك النشاط، الأمر الذي قد لا يكسبه المعنى الحقيقي للعمل التطوعي. فالعمل التطوعي هو بذل جهد إرادي قائم على العديد من الصفات منها المهارة والخبرة، وعن رغبة واختيار بغرض أداء عمل ديني

<sup>1</sup> منور خريس، مفهوم العمل التطوعي، تعريفه العملي والنظري، عمان، مركز الدراسات والبحوث الاجتماعية،

اجتماعي تطوعي خدمي له عائد في تنمية المهارات لدى الأفراد، ويتم ذلك دون انتظار أي مقابل من البشر، لأن الشخص الذي يفعل الخير متطوعاً إنما يفعله لوجه الله مظهراً الصورة الجميلة للوجه الإنساني، الذي يفيض بالخير الله والوطن ويدعم بذلك العلاقات الاجتماعية، ويؤكد على التعاون مع الناس في سبيل الخدمة العامة التي تتسع مفرداتها لكل نواحي الحياة

## 2- أهمية العمل التطوعي

تبرز أهمية العمل التطوعي كلما تقدمت المجتمعات وتعددت العلاقات الاجتماعية داخلها، فقد أدت التغيرات الاقتصادية والاجتماعية والثقافية ومتطلبات الحياة المعاصرة إلى العمل التطوعي من مجرد أعمال فردية تقليدية إلى أعمال جماعية منظمة في شكل جمعيات ومؤسسات حديثة وفي مجالات متعددة تتناسب واحتياجات خدمة المجتمع وتنميته، وتكمن أهمية العمل التطوعي في كونه يجسد ثلاث وظائف رئيسية في المجتمع وهي:

1 - تكميل العمل الحكومي عن طريق رفع مستوى الخدمة وتوسيعها.

2- توفير خدمات جديدة ربما تصعب على الدوائر الحكومية تقديمها، وذلك لأن المؤسسات التطوعية تنسم بالسهولة واليسر في خدماتها

3- تأدية خدمات لا تقوم بها الدولة

فالتطوع بمثابة قوة محرّكة بشقيها البشرية والمادية، تتبع من داخل المجتمعات وتدفعه إلى الاعتماد على جهود أعضائه وعلى الموارد الذاتية، لإشباع حاجات مواطنيه ومحاولة تحقيق التقدم والتنمية فيه<sup>1</sup>

لذلك تتضح أهمية التطوع من خلال الرؤية المتعمقة لتاريخ نظم الرعاية الاجتماعية، حيث استخدم العمل التطوعي في غالبية مجالات الرعاية والخدمة الاجتماعية.

<sup>1</sup> إبراهيم الفقي، العمل الجماعي، القاهرة، الراية للنشر، 2011، ص 89

ومن هنا نجد أن العمل التطوعي له فوائد كثيرة على حياة الإنسان وكذلك المجتمع، وهو سنة ربانية وخاصة أن كثيرين ينظرون إلى إن العمل الجماعي هو الأصل في الحياة

ويعتبر العمل التطوعي حاجة أساسية للمشاركة الاجتماعية، حيث أن الشخص المتطوع يسهم في تحمل المسؤوليات في المجتمع خدمة له، كما أن العمل التطوعي يمكن تصنيفه على أساس أنه نوع من الممارسة الديمقراطية حيث يحقق للأفراد المسؤولية في إدارة شؤون مجتمعهم، إضافة إلى أنه يكسب الشخص العديد من القيم النبيلة مثل الولاء والانتماء والتضامن والمسؤولية الاجتماعية ومساعدة الآخرين<sup>1</sup>

والتطوع من الموضوعات التي تهتم بها العلوم الاجتماعية والإنسانية وكذلك المجال الأمني كون العمل الاجتماعي قائماً على التطوع بالوقت والجهد والمال من قبل العاملين في هذا المجال، ويعد الأمن من الضرورات التي يحتاجها الفرد والمجتمع على حد سواء، لذلك تجد أن العلاقة وطيدة بين العمل التطوعي وأمن المجتمع. وخلاصة القول تكمن أهمية العمل التطوعي كون الخدمات التي يقدمها تستطيع القيام بثلاث مهام أساسية في نطاق دفع المجتمع على طريق التطور. وتتمثل أولى هذه المهام في كونها تشكل إطاراً ينظم من خلاله البشر من أجل المشاركة الفعالة داخل المجتمع. وتتمثل المهمة الثانية في أن الخدمات التطوعية تعمل على ترقية أوضاع البشر مما يجعلهم قادرين على المشاركة الفعالة الواعية، فهي تستشير الحافز لديهم للمشاركة أو لتأهيل أنفسهم بل والعمل على تأهيل الآخرين، وتتمثل المهمة الثالثة في أن الخدمات التطوعية تتم وفقاً لمجالات عديدة من ضمنها النواحي التربوية والاجتماعية والثقافية والأمنية، وفي إطار ذلك تتحقق نجاحات لا تقل أهميتها عن الخدمات التي تقدم من قبل الجهات الحكومية، ويجب أن لا ينظر إلى العمل التطوعي على أنه مجرد إسهام في تحميل نصيب من أعباء وتكاليف مشروعات التنمية الاقتصادية والاجتماعية التي تخطط لها الدولة فحسب بل يجب أن ينظر إليه أنه مجموعة من التجارب الوطنية التي تصنع التقدم وتدعمه .

<sup>1</sup> زوقاي مونييا وجمال معتوق، أهمية العمل التطوعي في المجتمعات، مجلة العلوم الاجتماعية، جامعة البليدة، ص5

### 3- دوافع العمل التطوعي

الدافع الرئيسي للعمل التطوعي هو الرغبة في نيل الأجر والثواب بدون مردود مادي أو جزاء واحتساب الأجر من عند الله سبحانه وتعالى . والى جانب هذا الدافع الأساسي توجد عديد من الدوافع منها على سبيل المثال :

1 - الرغبة في تحقيق الذات والدفاع عن القيم ونشر المبادئ التي يؤمن بها الإنسان، وهذا الدافع مطلب أساسي للنفس البشرية .

2- الرغبة في زيادة احترام الذات، وتطلع الفرد إلى مزيد من الاحترام والتقدير الذي قد يأتي من جراء العمل التطوعي، وتكون الرغبة أشد لدى أولئك الذين يعتقدون أن لا يحصلون على التقدير الكافي في أعمالهم.

3- الاستفادة من وقت الفراغ.

4- ارتفاع درجة المسؤولية الاجتماعية والتي تحسد مسؤولية الفرد أمام ذاته عن المجتمع الذي يعيش فيه ومدى حاجته لان يكون مسئولاً وعنصراً فاعلاً في بناء المجتمع، إضافة إلى المسؤولية الاجتماعية تعتبر مطلباً هاماً لإثراء الشخصية الايجابية المتفاعلة والمتوافقة مع المجتمع.

5- الرغبة في التعلم واكتساب المعارف الجديدة والنمو الشخصي حيث يدفع هذا الأمر الكثير من الأفراد رجالاً ونساءً إلى التطوع بالوقت والجهد فقد يجد البعض أن أعمالهم ووظائفهم أصبحت روتينية ورتبية لا تحقق مزيداً من المعرفة ولا تقدم تحديات تستحق العناء.<sup>1</sup>

<sup>1</sup> زوقاي مونيا وجمال معتوق، مرجع سابق، ص6

#### 4- أهداف العمل التطوعي

إن تزايد الاهتمام الدولي بالعمل التطوعي، وتزايد أعداد المتطوعين غالباً ما يمثل مؤشراً على الفوائد الكبيرة التي يحققها التطوع بالنسبة للفرد والمجتمع. ويسعى العمل التطوعي إلى تحقيق العديد من الأهداف سواء كانت أهداف عامة أو أهداف خاصة، فمثلاً الأهداف العامة تحدد<sup>1</sup>

1- تقليل وتخفيف المشكلات التي تواجه المجتمع.

2- التطوع يكتمل به العجز عن المهنيين.

3- تنمية روح المشاركة في المجتمع ومواجهة السلبية .

4- الإسراع في التنمية.

وتتحدد الأهداف الخاصة للعمل التطوعي في :

1- إشباع المتطوع لإحساسه بالنجاح في القيام بعمل يقدره الآخرون .

2-الحصول على مكانة أفضل في المجتمع.

3- الحاجة إلى الانتماء، وتكوين علاقات اجتماعية .

وخلاصة القول يمكن تحديد الأهداف العامة للعمل التطوعي:

1- تؤدي الجهود التطوعية إلى تعريف أفراد المجتمع بالظروف الواقعية التي تعيش فيها الفئات الأخرى ويقود ذلك إلى وجود وتسهيل الفهم المشترك حول المشكلات والأحوال السيئة التي يعاني منها المجتمع ويتعين عليه مواجهتها وهذا يقود إلى التقليل التمييز والعصبية الناتجة عن الجهل بأحوال الجماعات الأخرى في المجتمع.

<sup>1</sup> زوقاي مونيا وجمال معتوق، مرجع سابق، ص7.

2-تحقيق التربية الاجتماعية للمواطنين ذاتيا، وتنمية الشعور بالمسؤولية الجماعية والتجارب مع المصلحة العامة، وتعويدهم على ممارسة الحياة الديمقراطية والقيادات الجماعية والشورى في أمورهم، وتحقيق التعاون فيما بينهم. استثمار الجهود الشعبية وطاقاتها وإمكانياتها الواسعة في عمليات التنمية الاجتماعية وتطور المجتمع. خامسا: آثار العمل التطوعي على الفرد والمجتمع

يعد العمل التطوعي ركيزة أساسية في بناء وتنمية المجتمع ونشر التماسك الاجتماعي بين المواطنين داخل أي مجتمع، وهو ممارسة إنسانية ارتبطت ارتباطا وثيقا بكل معاني الخير والعمل عند كل المجموعات البشرية منذ القدم، ولها الدور الهام في عمليات التغيير الاجتماعي، كما يعد العمل التطوعي وحجم الانخراط فيه رمزا من رموز تقدم الأمم وازدهارها، فالأمة كلما ازدادت في الرقي والتقدم ازداد انخراط أفرادها في الأعمال التطوعية، كما يعد الانخراط في العمل التطوعي مطلبا من متطلبات الحياة المعاصرة التي أتت بالتنمية والتطور السريع في كافة المجالات<sup>1</sup>، لذلك فإن تعقد الحياة الاجتماعية والتغيرات التي طرأت على الظروف المعيشية والتغيرات الاجتماعية والاقتصادية والأمنية المشاركة تملينا أوضاعا جديدة يصعب عن الحكومة أحيانا علاجها، أو الحد منها، مما يستدعي تضافر كافة جهود المجتمع لمواجهة هذا الواقع ومعالجة تلك الأوضاع، ومن هنا يأتي دور العمل التطوعي، الذي يدل على مساهمة الأفراد في أعمال الرعاية والتنمية الاجتماعية .

<sup>1</sup> إبراهيم المليجي، تنظيم المجتمع مداخل نظرية ورؤية واقعية، الإسكندرية، دار المعرفة الجامعية، 2004، ص50

## 5- تفعيل العمل التطوعي

ارتبط العمل التطوعي بالقطاع العام و القطاع الخاص و عرف بالقطاع الثالث الذي يتكامل مع القطاعين الآخرين و حتى يجعل العمل التطوعي ثقافة سائدة لدى المجتمع ينبغي أتباع الآتي:

- زرع المبادئ و القيم الإسلامية التي تحث على العمل التطوعي - التربية الاجتماعية للأجيال على العمل التطوعي - تشجيع الأجيال على التطوع من خلال وسائل الإعلام - تدريب و تأهيل الشباب الراغب في العمل التطوعي - إصدار دورية تعنى بالأعمال التطوعية تبرز نشاطات المتطوعين - تحفيز الشباب المتطوع بالحوافز المادية المعنوية
- حث الدوائر الحكومية على تشجيع العمل التطوعي بتسهيل الإجراءات<sup>1</sup>

## 6- دور الإعلام في العمل التطوعي

إن العمل التطوعي لم يتبلور في العالم العربي إلا في العقود الخمسة الأخيرة من القرن العشرين و ذلك كردة فعل على حركة الاستعمار التي اجتاحت العالم الإسلامي، فكانت هناك مؤسسات و هيئات أهلية تطوعت بشكل منظم و بسيط للتصدي لحركة الاستعمار و توعية المجتمع لمساعدة المواطنين في الأمور الضرورية كالأكل و المشرب و التعليم و الصحة و معالجة الفقر بشكل جزئي و تطور الأمر حتى ظهرت وسائل الإعلام من صحف و محلات و إذاعة و تلفزيون فكان لها الأثر الكبير في توعية الناس بالعمل التطوعي الاجتماعي و بلورة حركة التطوع بشكل منظم و نتج عنها أمور منها:

1. إبراز أهمية دور العمل التطوعي

2. نشر الوعي التطوعي من خلال وسائل الإعلام

<sup>1</sup> زعمون خذير، الإذاعة المحلّة في دعم العمل التطوعي في المجتمع المحلي إذاعة المسيلة انموذجا، مذكرة ماستر، تخصص اتصال وعلاقات عامة جامعة محمد بوضياف، 2015-2016، ص. 40

3. تحفيز المؤسسات و رجال البر بالتبرع للعمل التطوعي الخيري

4. المشاركة المباشرة من وسائل الإعلام بالتبرعات الخيرية

5. تعميق معاني و مفاهيم العمل التطوعي لدى الناس

6. مشاركة وسائل الإعلام في تعميق الحس بالمسؤولية و التعاون بين أفراد المجتمع<sup>1</sup>

### ثالثا: الدراسات السابقة

#### 1-- عرض الدراسات السابقة:

نظرا لنقص الدراسات السابقة وافتقارها والتي من شأنها أن تخدم موضوعنا ارتأينا أن نكتفي بدراستين : الأولى حول الإذاعة المحلّة والثانية حول العمل التطوعي وهما دراستين لهما علاقة نسبية بموضوع بحثنا.

#### 1- الدراسات المتعلقة بالإذاعات المحلية:

1-1- الدراسة الأولى: الاعلام المحلي في الجزائر دور إذاعة المسيلة في التنمية المحلية: قام بها الباحث "علي مهني سامي" سنة 2014 / 2015 بجامعة محمد بوضياف بالمسيلة من أجل نيل شهادة الماستر علوم الاعلام والاتصال تخصص اتصال وإشكالية البحث تتمثل في دراسة الاعلام المحلي وتحديد منطقة ولاية المسيلة للتعرف على العمل الإذاعي ومدى مساهمة إذاعة المسيلة في التنمية المحلية بالمنطقة بعدما أضحت الاعلام ضرورة وانطلقت الدراسة من عدة فرضيات:

- هناك نقص في التركيز على القضايا التنموية من طرف إذاعة المسيلة .
- تفتقر البرمجة الأسبوعية للحصص المرافقة للنشاطات التنموية المحلية .

<sup>1</sup> العلي سليمان بن العلي: تنمية الموارد البشرية والمالية في المنظمات الخيرية، مؤسسة الامانة للنشر، واشنطن ، ص

• يطغى الجانب الترفيهي السطحي على البرمجة الأسبوعية. وتوصلت الدراسة إلى عدة نتائج أهمها:

• بناء على آراء جمهور المبحوثين فإنه يتبين أن الإذاعة تؤدي دورا مقبولا على العموم حيث أورد أغلب جمهورها أنها تساهم في تحسيس وحل الانشغالات اليومية للمواطن من خلال المناظرات بين الفاعلين المحليين لتحفيز الحراك التنموي.

• أن نسبة معتبرة من المبحوثين صرحوا أن إذاعة المسيلة تطرح الانشغالات بصفة مهنية وبكل حرية إلا أنه

وبحكم أنها تابعة للقطاع الإداري والمالي فلا يمكن تبني بصفة مطلقة ذلك النوع من التصريحات.

• أن أغلبية المبحوثين يتابعون بصفة متقطعة برامج إذاعة المسيلة وهذا ما يبين أن لها تواصل سطحي ومتباعد مع البرامج الإذاعية.

**1-2-الدراسة الثانية:** الاعلام المحلي في الجزائر مدينة المسيلة نموذجا. قام بها الطالبين " مليزي يعقوب" و"رداوي فريد" سنة 2012/2013 بجامعة محمد بوضياف بالمسيلة من أجل نيل شهادة الماستر تخصص اتصال واشكالية البحث تتمثل في هل جسدت إذاعة الحضنة مفهوم الاعلام المحلي من خلال الدور الذي تقوم به في محاولتها خدمة الجمهور المسيلي؟ وانطلقت إلى العديد من الفرضيات:

- هناك أوجه متعددة لاستخدام الجمهور لإذاعة الحضنة .

- يتابع الجمهور المحلي إذاعة الحضنة بحثا عن الترفيه .

- يحول المركز الاحتكاري لإذاعة الحضنة وكذا طابعها العمومي دون القيام بدورها الكامل في تحقيق وظائف الاعلام المحلي.

النتائج المتوصل إليها:

- أن إذاعة الحضنة المحلية لم تستطع تحسيد الاعلام المحلي الجواري بالقدر الكافي الذي يتوافق مع حاجات جمهورها ويلبي رغباته ويستجيب لاهتماماته ويعود السبب في ذلك كون الإذاعة المحلية بعيدة عن الخدمة الجوارية .

- تؤكد المعطيات أن الجمهور المحلي لا يتابع إذاعة الحضنة بحثا عن الترفيه فقط إنما يتابعها إشباعا لحاجاته المتعددة.

- بينت أغلبية نتائج الدراسة أن مستمعي إذاعة الحضنة يعتبرون مستواهم متوسط أداء أو مضمونا.

- 30% من الجمهور المحلي يرى أن طابع الترفيه والتسلية يغلب على مضامين برامج إذاعة الحضنة .

## 2- الدراسات المتعلقة بالعمل التطوعي:

فقد قام ( الباز ، راشد بن سعد، 2002) بإجراء دراسة بعنوان ( الشباب والعمل التطوعي: دراسة ميدانية على طلاب المرحلة الجامعية في مدينة الرياض) لمعرفة مدى مشاركة الشباب ورغبتهم في العمل التطوعي والعوامل المرتبطة بالتطوع من عوامل معوقات، والعوامل التي تؤثر في رغبة الشباب في المشاركة في العمل التطوعي، واستخدام المسح الاجتماعي لعينة من الشباب بلغت (163) مبحوث . وتوصلت دراسته إلى أن غالبية الشباب ليست لديهم مشاركة في العمل التطوعي، رغم وجود وقت فراغ لدى معظمهم. وعبر غالبية المبحوثين عن رغبتهم في المشاركة في العمل التطوعي وخدمة مجتمعهم ، كما تطرقت الدراسة إلى معوقات العمل التطوعي، وتبنت نظرية التبادل الاجتماعي في تفسير العلاقة بين رغبة الشباب في المشاركة في العمل التطوعي وعدد من العوامل المرتبطة بتلك الرغبة .

وكشفت الدراسة عن وجود علاقة بين المشاركة في العمل التطوعي ومتغير اكتساب الخبرة حيث أفاد بذلك 92 % من المبحوثين. ودلت الدراسة إلى وجود علاقة قوية بين المشاركة في العمل التطوعي والرغبة في الحصول على الأجر والثواب ومثلها 99% من أفراد العينة.

## الفصل الثاني

### الجانب التطبيقي

أولاً: الاجراءات المنهجية للدراسة

ثانياً: عرض ومناقشة نتائج الدراسة

أولاً: الإجراءات المنهجية للدراسة

1- مجتمع البحث وعينة الدراسة :

1-1-مجتمع الدراسة :

يعتمد الباحث في إجراء دراسته على اختيار عينات تمثل مجتمع البحث تمثيلاً صحيحاً على أساس أنه من الصعب إجراء الدراسة على المجتمع الأصلي بأكمله، وبما أننا اعتمدنا على منهج تحليل وصفي لدراستنا هذه من أجل إبراز الأدوار التي تلعبها الإذاعة المحلية في سير عجلة العمل التطوعي والدفع به للوصول إلى المجتمع المحلي ومن هذا المنطلق فمجتمع بحثنا هو بعض من شباب ومستمعي إذاعة الوادي .

1-2-عينة الدراسة :

نظراً لأن الجمهور المستهدف واسع جداً وكثير العدد وغير متجانس، فقد تم الاعتماد على العينة القصدية (العرضية) وهي العينة التي يعتمد عليها في الدراسات الوضعية، خاصة عندما يكون الباحث مرتبطاً بمدة زمنية محددة ويفتقر إلى المعلومات حول المجتمع فيختار حالات من الميدان يعتقد أنها ستفيده ، وتمثل مجتمع البحث إذا يقرر الباحث لصيغة مسبقة عدد مفردات العينة كما يراها ملائمة للدراسة .<sup>1</sup>

وفي تعريف آخر للعينة القصدية: وهي العينة التي يعتمد الباحث فيها أن تكون من وحدات معينة اعتقاداً منه أنها تمثل المجتمع الأصلي خير تمثيل فالباحث في هذه الحالة قد يختار مناطق محددة تتميز بخصائص ومزايا احصائياً تمثيلية للمجتمع وهذه تعطي نتائج أقرب ما تكون إلى النتائج التي يمكن أن يصل إليها الباحث لمسح المجتمع كله.<sup>2</sup>

<sup>1</sup> ليندة منيف: دور الإذاعة الوطنية في التنمية الثقافية، رسالة ماجستير في علوم الاعلام والاتصال، جامعة الجزائر، 2007، ص، 11

<sup>2</sup> فاطمة عوض صابر، ميرفت علي خفاجة: أسس ومبادئ البحث العلمي، مكتبة ومطبعة الإشعاع الفنية، الإسكندرية، 2002، ص، 196.

## 2- أدوات جمع البيانات

### 2-1- الاستبيان

ويعرف على أنه وسيلة من وسائل جمع المعلومات، يعتمد على مجموعة من الأسئلة ترسل بواسطة البريد أو تسلم إلى الأشخاص الذين تم اختيارهم لموضوع الدراسة، ليقوموا بتسجيل إجاباتهم على الأسئلة الواردة، وذلك بدون مساعدة الباحث، لأفراد سواء في فهم الأسئلة أو في تسجيل الإجابات<sup>1</sup>

وفي تعريف آخر هي مجموعة من الأسئلة المكتوبة التي تعد بقصد الحصول على معلومات أو آراء المبحوثين حول ظاهرة معينة، كما أنها من أكثر الأدوات المستخدمة في جمع البيانات الخاصة بالعلوم الاجتماعية، والتي تتطلب الحصول على معلومات أو آراء الأفراد.<sup>2</sup>

**2-2 الإستمارة :** وقد تضمنت الاستمارة التي قمنا لتصميمها في دراستنا إلى 3 محاور كما تضمنت 28 سؤال وقمنا باستعمال وعليه فقد كانت أسئلة استمارتنا على النحو التالي:

- المحور الأول: البيانات الشخصية.

**المحور الثاني:** عادات وأنماط الاستماع لإذاعة الوادي

**المحور الثالث :** إذاعة الوادي المحلية والتشجيع على العمل التطوعي

قمنا بتوزيع الاستبيان علي عينة استطلاعية مكونة من 100 من شباب مستمعي إذاعة الوادي و قاموا بالإجابة علي الاستبيان, فقمنا بحساب قيمة معامل بيرسون لصدق المحتوى للاستبيان, وقيمة الثبات ألفا كرو نباخ فكانت نتائجهم كالاتي:

---

<sup>1</sup> محمد عبيدات وآخرون : منهجية البحث العلمي، القواعد والمراحل والتطبيقات، دار وائل للطباعة والنشر، عمان، 1999، ص، 60.

<sup>2</sup> على غربي: أبعديات المنهجية في كتابة الرسائل الجامعية، دار الطباعة للنشر والتوزيع، قسنطينة، 2009، ص، 120.

### 3- الدراسة الاستطلاعية

#### 1- صدق المحتوى (الاتساق الداخلي):

قمنا بحساب صدق المحتوى للمقياس بطريقة الاتساق الداخلي, وذلك بحساب معامل ارتباط كل محور من محاور الاستبيان عن الدرجة الكلية, تم استعمال نظام الحزمة الإحصائية للعلوم الاجتماعية (SPSS<sub>23</sub>) لحساب قيمة  $r$  لكل محور، فتحصلنا على النتائج المدونة في الجدول التالي:

#### الجدول رقم (01) يوضح قيمة $r$ لحساب الصدق

المحاور	عدد أفراد العينة	قيمة معامل الارتباط R	مستوى الدلالة	القرار
عادات وأنماط الاستماع لإذاعة الوادي	30	0.688	0.000	دالة إحصائية عند 0.01
إذاعة الوادي المحلية والعمل التطوعي		0.704	0.000	دالة إحصائية عند 0.01

المصدر: من إعداد الطلبة بالاعتماد على نتائج الاستبيان وبرنامج SPSS

من خلال الجدول رقم (01) نجد أن قيمة معامل الارتباط بيرسون بين المحاول والدرجة الكلية للاستبيان تتراوح بين 0.688 و 0.704 وهي تدل على وجود علاقة قوية بين المحاور والدرجة الكلية للاستبيان ومستوي الدلالة تساوي 0.000, وهي أقل من مستوى معنوية 0.01 إذا هي داله إحصائيا عند 0.01، مما يؤكد على أن الاستبيان صادق من ناحية المحتوى أو المضمون.

#### 2- ثبات التناسق الداخلي للبنود ( ألفا كرو نباخ ):

قمنا بحساب ثبات المقياس بطريقة التناسق الداخلي للبنود ( ألفا كرو نباخ ) بواسطة نظام الحزمة الإحصائية للعلوم الاجتماعية ( SPSS<sub>23</sub> ), النتائج مدونة في الجدول التالي:

## الجدول رقم ( 02 ) يوضح قيمة ألفا كرونباخ

المحاور	عدد البنود	قيمة معامل ألفا كرونباخ	القرار
عادات وأنماط الاستماع لإذاعة الوادي	06	0.752	دالة إحصائية
إذاعة الوادي المحلية والعمل التطوعي	26	0.795	دالة إحصائية
الدرجة الكلية للاستبيان	32	0.893	دالة إحصائية

المصدر: من إعداد الطلبة بالاعتماد على نتائج الاستبيان وبرنامج SPSS

من خلال الجدول رقم (02) نجد أن قيمة ألفا كرونباخ للاستبيان، أي درجة التماسق الداخلي بين بنود المحور الثاني عادات وأنماط الاستماع لإذاعة الوادي تساوي 0.752 وهي علاقة موجبة بين البنود المكونة للمحور الثاني، ودرجة التماسق الداخلي بين بنود المحور الثالث إذاعة الوادي المحلية والعمل التطوعي تساوي 0.795، وهي علاقة موجبة بين البنود المكونة للمحور الثالث، وهذا ما يؤكد ذلك درجة التماسق الداخلي لكل بنود الاستبيان والتي تساوي 0.893 وهي علاقة موجبة بين البنود الاستبيان وبذلك يمكن القول بأن الاستبيان ثابت.

## ثانيا: عرض وتحليل النتائج:

بعد التأكد من صدق وثبات الاستبيان، قمنا بتوزيع الاستبيان علي العينة الأساسية والمقدرة ب 100 مستمع لإذاعة الوادي, و قاموا بالإجابة علي الاستبيان، فكانت النتائج كالآتي:

### 1- عرض وتحليل نتائج المحور الأول: البيانات الشخصية

أ- الجنس :

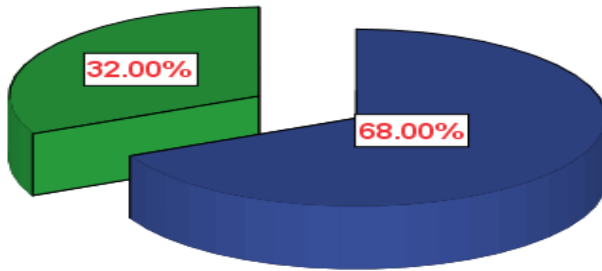
الجدول رقم (03) يوضح توزيع ونسبة العينة حسب الجنس ( ذكر , أنثي )

النسبة المئوية %	العدد	الجنس
68 %	68	ذكر
32 %	32	أنثى
100 %	100	المجموع

المصدر: من إعداد الطلبة بالاعتماد على نتائج الاستبيان وبرنامج SPSS

الجنس

■ ذكر  
■ أنثى



الشكل رقم (01) يوضح توزيع ونسبة العينة حسب الجنس ( ذكر , أنثي )

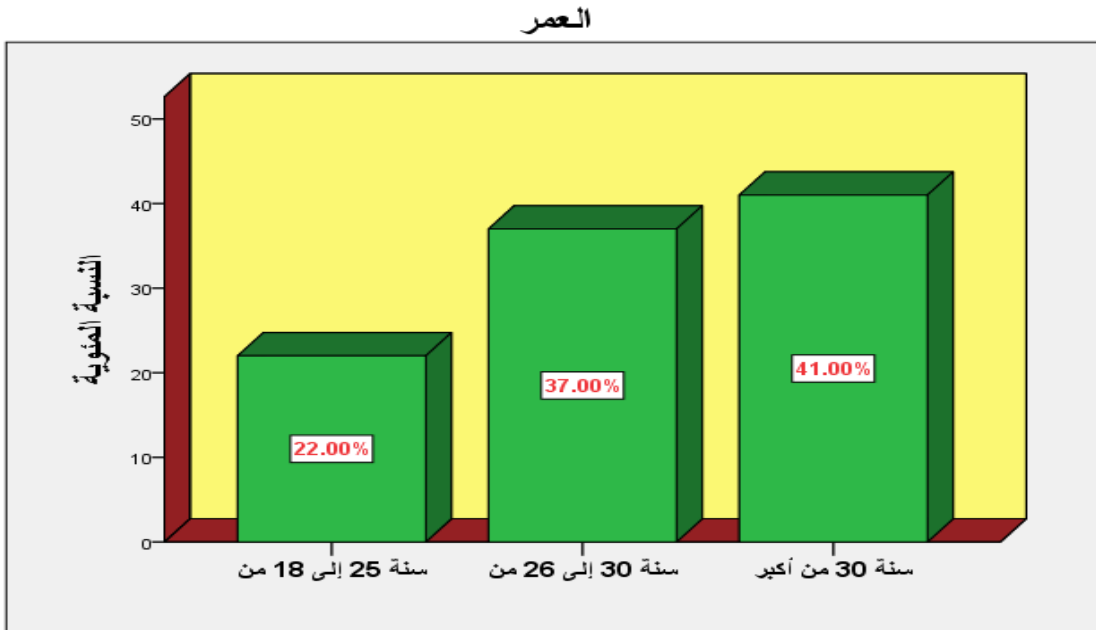
من خلال قراءتنا للجدول رقم(03) والتمثيل البياني رقم (01): نجد أن العينة المأخوذة لدراستنا غير متساوية العدد بين الجنسين, حيث نجد عدد المستمعين الذكور 68 مستمع بنسبة 68%، وعدد المستمعات الإناث 32 مستمعة بنسبة 32%.

ب - العمر:

الجدول رقم (04) يوضح توزيع ونسبة العينة حسب العمر

العمر	العدد	النسبة المئوية %
من 18 إلى 25 سنة	22	22 %
من 26 إلى 30 سنة	37	37 %
أكبر من 30 سنة	41	41 %
المجموع	100	100 %

المصدر: من إعداد الطلبة بالاعتماد على نتائج الاستبيان وبرنامج SPSS



المصدر: من إعداد الطلبة بالاعتماد على نتائج الاستبيان وبرنامج SPSS

الشكل رقم (02) يوضح توزيع ونسبة العينة حسب العمر

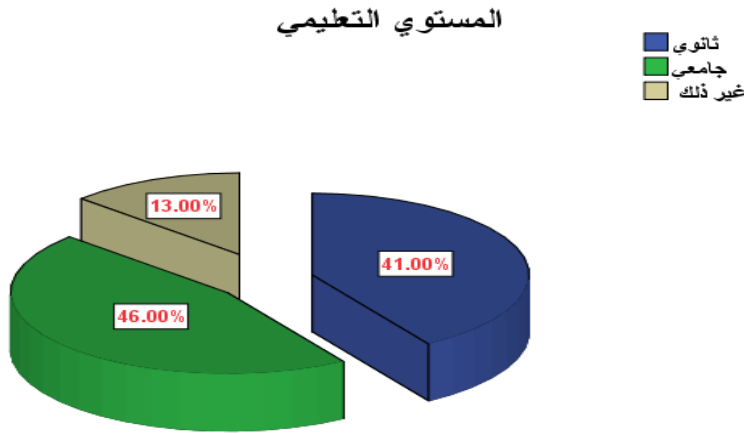
من خلال قراءتنا للجدول رقم (04) و التمثيل البياني رقم (02): نجد أن العينة المأخوذة لدراستنا غير متساوية العدد في الأعمار, حيث نجد عدد المستمعين الذين أعمارهم من 18 إلى 25 سنة 22 مستمع بنسبة 22%, وعدد المستمعين الذين أعمارهم من 26 إلى 30 سنة 37 مستمع بنسبة 37%, وعدد المستمعين الذين أعمارهم من 30 سنة 41 مستمع بنسبة 41%.

## ج - المستوى التعليمي:

### جدول رقم (05) يوضح توزيع ونسبة العينة حسب المستوى التعليمي

النسبة المئوية %	العدد	المستوى التعليمي
41 %	41	ثانوي
46 %	46	جامعي
13 %	13	غير ذلك
100 %	100	المجموع

المصدر: من إعداد الطلبة بالاعتماد على نتائج الاستبيان وبرنامج SPSS



### الشكل رقم (03) يوضح توزيع ونسبة العينة حسب المستوى التعليمي

من خلال قراءتنا للجدول رقم (05) التمثيل البياني رقم (03) نجد أن العينة المأخوذة لدراستنا غير متساوية العدد في المستوى التعليمي، حيث نجد عدد المستمعين الذين لديهم مستوى جامعي هم 46 بنسبة 46%، وهي النسبة الأعلى، تليها نسبة المستمعين الذين لديهم مستوى ثانوي هم 41 بنسبة 41%، ونسبة المستمعين الذين لديهم مستوى غير ذلك هم 13 بنسبة 13%.

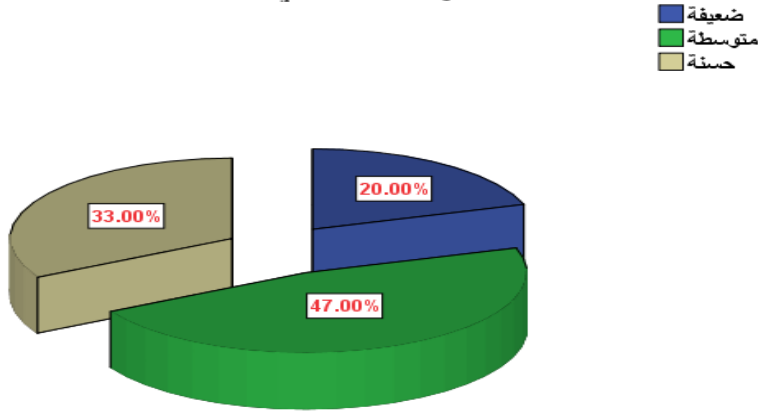
#### د- الحالة الاقتصادية:

جدول رقم (06) يوضح توزيع ونسبة العينة حسب الحالة الاقتصادية

النسبة المئوية %	العدد	الحالة الاقتصادية
20 %	20	ضعيفة
47 %	47	متوسطة
33 %	33	حسنة
100 %	100	المجموع

المصدر: من إعداد الطلبة بالاعتماد على نتائج الاستبيان وبرنامج SPSS

المستوى الاقتصادي



الشكل رقم (04) يوضح توزيع ونسبة العينة حسب الحالة الاقتصادية

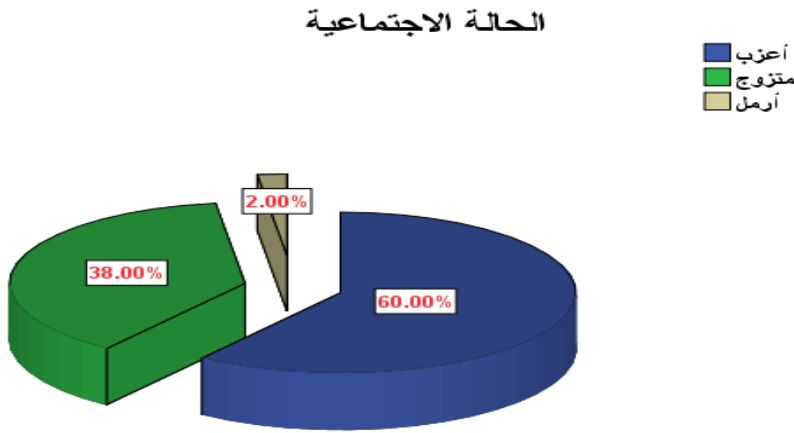
من خلال قراءتنا للجدول رقم (06) والتمثيل البياني رقم (03): نجد أن العينة المأخوذة لدراستنا غير متساوية العدد حسب الحالة الاقتصادية، حيث نجد عدد المستمعين الذين حالتهم الاقتصادية متوسطة هم 47 بنسبة 47%، وهي النسبة الأعلى، تليها نسبة المستمعين الذين حالتهم الاقتصادية حسنة هم 33 بنسبة 33%، تليها نسبة المستمعين الذين حالتهم الاقتصادية ضعيفة هم 20 بنسبة 20%.

## ه- الحالة الاجتماعية:

### جدول رقم (07) يوضح توزيع ونسبة العينة حسب الحالة الاجتماعية

النسبة المئوية %	العدد	الحالة الاجتماعية
60 %	60	أعزب
38 %	38	متزوج
02 %	02	أرمل
100 %	100	المجموع

المصدر: من إعداد الطلبة بالاعتماد على نتائج الاستبيان وبرنامج SPSS



المصدر: من إعداد الطلبة بالاعتماد على نتائج الاستبيان وبرنامج SPSS

### الشكل رقم (05) يوضح توزيع ونسبة العينة حسب الحالة الاجتماعية

من خلال قراءتنا للجدول رقم (07) والتمثيل البياني رقم (05): نجد أن العينة المأخوذة لدراستنا غير متساوية العدد حسب الحالة الاجتماعية، حيث نجد عدد المستمعين العزاب هم 60 بنسبة 60%، وهي النسبة الأعلى، تليها نسبة المستمعين المتزوجين هم 38 بنسبة 38%، تليها نسبة المستمعين الأرامل هم 2 بنسبة 2%.

## 2- عرض وتحليل نتائج المحور الثاني: عادات وأنماط الاستماع لإذاعة الوادي

\*أي وسيلة تستعمل للاستماع لإذاعة الوادي المحلية:

الجدول رقم (08): يمثل توزيع أفراد العينة حول وسيلة الاستماع للإذاعة وفق متغير

### الجنس

المجموع		إناث		ذكر		البدائل
		نسبة	تكرار	نسبة	تكرار	
% 44	44	% 28.13	9	% 51.47	35	الراديو
% 32	32	% 37.50	12	% 29.41	20	الهاتف النقال
% 24	24	% 34.38	11	% 19.12	13	الأنترانت
% 100	100	% 100	32	% 100	68	المجموع

المصدر: من إعداد الطلبة بالاعتماد على نتائج الاستبيان وبرنامج SPSS

من خلال الجدول رقم (08) نلاحظ أن أغلبية المبحوثين يستمعون الى الاذاعة عبر الراديو وهم 44 مستمع بنسبة 44% قابلتها نسبة 51.47% من المستمعين الذكور, وهي مرتفعة مقارنة مع نسبة 28.13% من المستمعين الاناث, يليها عدد المبحوثين الذين يستمعون الى الاذاعة عبر الهاتف النقال وهم 32 مستمع بنسبة 32% قابلتها نسبة 37.5% من المستمعين الاناث, وهي مرتفعة بقليل مقارنة مع نسبة 29.41% من المستمعين الذكور يليها عدد المبحوثين الذين يستمعون الى الاذاعة عبر الأنترانت وهم 24 مستمع بنسبة 24% قابلتها نسبة 34.38% من المستمعين الاناث, وهي مرتفعة مقارنة مع نسبة 19.12% من المستمعين الذكور, وهذا ما يفسر أن اغلبية المبحوثين يستمعون الى الاذاعة عبر الراديو وهذا راجع لدقة الاستماع عبر للإذاعة عبر الراديو.

\* أين تستمع لإذاعة الوادي المحلية:

الجدول رقم (09) يمثل توزيع أفراد العينة حول مكان الاستماع للإذاعة وفق متغير العمر

المجموع		أكثر من 30 سنة		من 26 إلى 30 سنة		من 18 إلى 25 سنة		العمر البدايل
نسبة	تكرار	نسبة	تكرار	نسبة	تكرار	نسبة	تكرار	
46 %	46	56.10 %	23	5.41 %	2	95.45 %	21	المنزل
38 %	38	19.51 %	8	78.38 %	29	4.55 %	1	العمل
16 %	16	24.39 %	10	16.22 %	6	0 %	0	الأماكن العمومية
100 %	100	100 %	41	100 %	37	100 %	22	المجموع

المصدر: من إعداد الطلبة بالاعتماد على نتائج الاستبيان وبرنامج SPSS

من خلال الجدول رقم (09) نلاحظ أن أغلبية المبحوثين يستمعون للإذاعة في المنزل وهم 46 مستمع بنسبة 46%، قابلتها نسبة 95.45% من المستمعين أعمارهم من 18 إلى 25 سنة وهي مرتفعة مقارنة بنسبة 56.10% من المستمعين في الفئة العمرية أكثر من 30 إلى 30 سنة، ونسبة 5.41% من المستمعين في الفئة العمرية من 26 إلى 30 سنة، يليها عدد المبحوثين الذين يستمعون للإذاعة في العمل وهم 38 مستمع بنسبة 38% قابلتها نسبة 78.38% من المستمعين أعمارهم من 26 إلى 30 سنة وهي مرتفعة مقارنة بنسبة 19.51% من المستمعين في الفئة العمرية أكثر من 30 سنة، ونسبة 4.55% من المستمعين في الفئة العمرية من 18 إلى 25 سنة، يليها عدد المبحوثين الذين يستمعون للإذاعة في الأماكن العمومية وهم 16 مستمع بنسبة 16% قابلتها نسبة 24.39% من المستمعين في الفئة العمرية أكثر من 30 سنة وهي مرتفعة بقليل مقارنة بنسبة 16.22% من المستمعين في الفئة العمرية من 26 إلى 30 سنة، والنسبة المنعدمة من المستمعين في الفئة العمرية من 18 إلى 25 سنة، وهذا ما يفسر أن أغلبية المبحوثين يستمعون للإذاعة في المنزل، وهذا راجع لتعلقهم الشديد بالإذاعة مما يتحتم عليهم الاستماع في أماكن هادئة مثل المنزل.

\* مع من تستمع لإذاعة الوادي المحلية:

الجدول رقم (10) يمثل توزيع أفراد العينة حول مع من يستمعون للإذاعة

البدائل	تكرار	نسبة %
لوحدي	43	43 %
مع عائلتي	27	27 %
مع زملائي	30	30 %
المجموع	100	100 %

المصدر: من إعداد الطلبة بالاعتماد على نتائج الاستبيان وبرنامج SPSS

من خلال الجدول رقم (10) نلاحظ أن أغلبية المبحوثين يستمعون للإذاعة لوحدهم وهم 43 مستمع بنسبة 43%, تليها نسبة المبحوثين الذين يستمعون للإذاعة مع زملائهم وهم 30 مستمع بنسبة 30%, تليها نسبة المبحوثين الذين يستمعون للإذاعة مع عائلتهم وهم 27 مستمع بنسبة 27%, وهذا ما يفسر أن أغلبية المبحوثين يستمعون للإذاعة لوحدهم، وهذا راجع لشعورهم بالراحة وهم يستمعون للإذاعة.  
\* هل تشارك في الحوارات والبرامج الإذاعية المقترحة من طرف الإذاعة الوادي المحلية:

الجدول رقم (11): يمثل توزيع أفراد العينة حول مشاركة الحوارات والبرامج الاذاعية وفق متغير الحالة الاجتماعية

المجموع		أرمل		متزوج		أعزب		الحالة الاجتماعية البدائل
نسبة	تكرار	نسبة	تكرار	نسبة	تكرار	نسبة	تكرار	
% 47	47	% 50	1	% 7.89	3	% 71.67	43	دائما
% 23	23	% 0	0	% 52.63	20	% 5	3	أبدا
% 30	30	% 50	1	% 39.47	15	% 23.33	14	أحيانا
% 100	100	% 100	2	% 100	38	% 100	60	المجموع

المصدر: من إعداد الطلبة بالاعتماد على نتائج الاستبيان وبرنامج SPSS

من خلال الجدول رقم (11) نلاحظ أن أغلبية المبحوثين دائما ما يقومون بمشاركة الحوارات والبرامج الاذاعية وهم 47 مستمع بنسبة 47%، قابلتها نسبة 71.67% للمبحوثين العزاب وهي مرتفعة مقارنة بنسبة 50% من المبحوثين الأرامل ونسبة 7.89% من المبحوثين المتزوجين، يليها عدد المبحوثين الذين احيانا ما يقومون بمشاركة الحوارات والبرامج الاذاعية وهم 30 مستمع بنسبة 30%، قابلتها نسبة 50% للمبحوثين الأرامل وهي مرتفعة مقارنة بنسبة 39.47% من المبحوثين المتزوجين ونسبة 23.33% من المبحوثين العزاب، يليها عدد المبحوثين الذين لا يقومون بمشاركة الحوارات والبرامج الاذاعية وهم 23 مستمع بنسبة 23% قابلتها نسبة 52.63% للمبحوثين المتزوجين وهي مرتفعة مقارنة بنسبة 5% من المبحوثين العزاب والنسبة المنعدمة من المبحوثين الأرامل، وهذا ما يفسر أن اغلبية المبحوثين دائما ما يقومون بمشاركة الحوارات والبرامج الاذاعية، وهذا راجع إلى تعلقهم ومتابعتهم الجيدة لبرامج إذاعة الوادي.

\* مع من تناقش محتويات البرامج المقترحة من طرف الإذاعة:2

الجدول رقم (12): يمثل توزيع أفراد العينة حول مناقشة محتويات البرامج

النسبة %	تكرار	البدايل
52 %	52	مع أفراد عائلتي
32 %	32	مع زملائي
16 %	16	لا أناقش أحد
100 %	100	المجموع

المصدر: من إعداد الطلبة بالاعتماد على نتائج الاستبيان وبرنامج SPSS

من خلال الجدول رقم (12) نلاحظ أن أغلبية المبحوثين يناقشون محتويات البرامج المقترحة من طرف الإذاعة مع أفراد عائلاتهم وهم 52 مستمع بنسبة 52%, يليها عدد المبحوثين الذين يناقشون محتويات البرامج المقترحة من طرف الإذاعة مع زملائهم وهم 32 مستمع بنسبة 32%, يليها عدد المبحوثين الذين لا يناقشون محتويات البرامج المقترحة من طرف الإذاعة مع أي أحد وهم 16 مستمع بنسبة 16%, وهذا ما يفسر أن اغلبية المبحوثين يناقشون محتويات البرامج المقترحة من طرف الإذاعة مع أفراد عائلاتهم بحكم التواجد الدائم مع بعضهم البعض.

\* هل أنت راض على نوعية البرامج المقترحة من طرف إذاعة الوادي المحلية:

الجدول رقم (13) يمثل توزيع أفراد العينة حول الرضا على نوعية البرامج وفق متغير المستوى التعليمي

المجموع		غير ذلك		جامعي		ثانوي		المستوى التعليمي	البدائل
نسبة	تكرار	نسبة	تكرار	نسبة	تكرار	نسبة	تكرار		
% 42	42	% 7.69	1	% 6.52	3	% 92.68	38	راضي	
% 25	25	% 0	0	% 54.35	25	% 0	0	غير راضي	
% 33	33	% 92.31	12	% 39.13	18	% 7.32	3	نوعا ما	
% 100	100	% 100	13	% 100	46	% 100	41	المجموع	

المصدر: من إعداد الطلبة بالاعتماد على نتائج الاستبيان وبرنامج SPSS

من خلال الجدول رقم (13) نلاحظ أن أغلبية المبحوثين راضون على نوعية البرامج المقترحة من طرف إذاعة الوادي وهم 42 مستمع بنسبة 42%، قابلتها نسبة 92.68% من المستمعين ذوي المستوى ثانوي وهي مرتفعة مقارنة بنسبة 7.69% من المستمعين الذين لديهم مستوى غير ذلك ونسبة 6.52% من المستمعين ذوي المستوى الجامعي، يليها عدد المبحوثين الذين هم نوعا ما راضون على نوعية البرامج المقترحة من طرف إذاعة الوادي وهم 33 مستمع بنسبة 33%، قابلتها نسبة 92.31% من المستمعين الذين لديهم مستوى غير ذلك، وهي مرتفعة مقارنة بنسبة 39.13% من المستمعين ذوي المستوى الجامعي ونسبة 7.32% من المستمعين ذوي المستوى الثانوي، يليها عدد المبحوثين الذين هم غير راضون على نوعية البرامج المقترحة من طرف إذاعة الوادي وهم 25 مستمع بنسبة 25% قابلتها نسبة 54.35% من المستمعين ذوي المستوى الجامعي وهي مرتفعة مقارنة بالنسب المنعدمة لكل من المستمعين ذوي المستوى الثانوي وغير ذلك، وهذا ما يفسر أن أغلبية المبحوثين راضون على نوعية البرامج المقترحة من طرف إذاعة الوادي، وهذا راجع إلى التطور الكبير في نوعية البرامج المقترحة في إذاعة الوادي.

### 3- عرض وتحليل نتائج المحور الثالث: إذاعة الوادي المحلية والعمل التطوعي

\*. هل تستمع لبرامج الأعمال التطوعية بإذاعة الوادي المحلية:

الجدول رقم (14): يمثل توزيع أفراد العينة حول استماع لبرامج الأعمال التطوعية بإذاعة الوادي المحلية وفق متغير الجنس

المجموع		إناث		ذكر		الجنس البدائل
		نسبة	تكرار	نسبة	تكرار	
% 39	39	% 28.13	9	% 44.12	30	أستمع دائما
% 31	31	% 37.50	12	% 27.94	19	أحيانا
% 30	30	% 34.38	11	% 27.94	19	نادرا مع أستمع
% 100	100	% 100	32	% 100	68	المجموع

المصدر: من إعداد الطلبة بالاعتماد على نتائج الاستبيان وبرنامج SPSS

من خلال الجدول رقم(14) نلاحظ أن أغلبية المبحوثين دائما ما يستمعون لبرامج الأعمال التطوعية بإذاعة الوادي المحلية وهم 39 مستمع بنسبة 39%, قابلتها نسبة 44.12% من المستمعين الذكور وهي مرتفعة مقارنة بنسبة 28.13% من المستمعين الإناث، يليها عدد المبحوثين الذين هم أحيانا ما يستمعون لبرامج الأعمال التطوعية بإذاعة الوادي المحلية وهم 31 مستمع بنسبة 31%, قابلتها نسبة 37.50% من المستمعين الإناث وهي مرتفعة مقارنة بنسبة 27.94% من المستمعين الذكور، يليها عدد المبحوثين الذين هم نادرا ما يستمعون لبرامج الأعمال التطوعية بإذاعة الوادي المحلية وهم 30 مستمع بنسبة 30%, قابلتها نسبة 34.38% من المستمعين الإناث وهي مرتفعة مقارنة بنسبة 27.94% من المستمعين الذكور، وهذا ما يفسر أن أغلبية المبحوثين دائما ما يستمعون لبرامج الأعمال التطوعية بإذاعة الوادي المحلية، وهذا راجع لتعلقهم بالإذاعة وكل برامجها.

\* إذا كنت مهتم ببرامج الأعمال التطوعية أذكر سبب اهتمامك بها في إذاعة الوادي:

الجدول رقم (15) يمثل توزيع أفراد العينة حول أسباب اهتمامك بها في إذاعة

الوادي

نسبة %	تكرار	البدائل
42 %	42	حب العمل التطوعي
10 %	10	جاذبية الموضوع
7 %	7	اتساع مجال الاستفادة
3 %	3	أسلوب المعالجة المعمقة
38 %	38	استضافة الإذاعة لمختصين في العمل التطوعي
100 %	100	المجموع

المصدر: من إعداد الطلبة بالاعتماد على نتائج الاستبيان وبرنامج SPSS

من خلال الجدول رقم (15) نلاحظ أن أغلبية المبحوثين يرون بأن حب العمل التطوعي سبب اهتمامهم بالبرامج التطوعية في إذاعة الوادي وهم 42 مستمع بنسبة 42%، يليها عدد المبحوثين الذين يرون بأن استضافة الإذاعة لمختصين في العمل التطوعي سبب اهتمامهم بالبرامج التطوعية في إذاعة الوادي وهم 38 مستمع بنسبة 38%، يليها عدد المبحوثين الشباب الذين يرون بأن جاذبية الموضوع سبب اهتمامهم بالبرامج التطوعية في إذاعة الوادي وهم 10 مستمع بنسبة 10%، يليها عدد المبحوثين الذين يرون بأن اتساع مجال الاستفادة سبب اهتمامهم بالبرامج التطوعية في إذاعة الوادي وهم 7 مستمعين بنسبة 7%، يليها عدد المبحوثين الشباب الذين يرون بأن أسلوب المعالجة المعمقة سبب اهتمامهم بالبرامج التطوعية في إذاعة الوادي وهم 3 مستمعين بنسبة 3%، وهذا ما يفسر أن أغلبية الشباب يرون بأن حب العمل التطوعي سبب اهتمامهم بالبرامج التطوعية في إذاعة الوادي، وهذا راجع إلى روح التعاون العالية التي يتحلى بها أفراد عينة الدراسة.

\* هل تجد أوقات بث برامج الأعمال التطوعية بالإذاعة مناسبة:

الجدول رقم (16) يمثل توزيع أفراد العينة حول أوقات بث برامج الأعمال التطوعية بالإذاعة وفق متغير العمر

المجموع		أكثر من 30 سنة		من 26 إلى 30 سنة		من 18 إلى 25 سنة		العمر البدائل
نسبة	تكرار	نسبة	تكرار	نسبة	تكرار	نسبة	تكرار	
% 38	38	% 46.34	19	% 0	0	% 86.36	19	مناسبة
% 34	34	% 17.07	7	% 70.27	26	% 4.55	1	مناسب على العموم
% 28	28	% 36.59	15	% 29.73	11	% 9.10	2	غير مناسب
% 100	100	% 100	41	% 100	37	% 100	22	المجموع

المصدر: من إعداد الطلبة بالاعتماد على نتائج الاستبيان وبرنامج SPSS

من خلال الجدول رقم (16) نلاحظ أن أغلبية المبحوثين يرون أن أوقات بث برامج الأعمال التطوعية بالإذاعة مناسبة وهم 38 مستمع بنسبة 38%، قابلتها نسبة 86.36% من المستمعين أعمارهم من 18 إلى 25 سنة وهي مرتفعة مقارنة بنسبة 46.34% من المستمعين في الفئة العمرية أكثر من 30 سنة، والنسبة المنعدمة من المستمعين في الفئة العمرية من 26 إلى 30 سنة، يليها عدد المبحوثين الذين يرون أن أوقات بث برامج الأعمال التطوعية بالإذاعة مناسبة على العموم وهم 34 مستمع بنسبة 34% قابلتها نسبة 70.27% من المستمعين أعمارهم من 26 إلى 30 سنة وهي مرتفعة مقارنة بنسبة 17.07% من المستمعين في الفئة العمرية أكثر من 30 سنة، ونسبة 4.55% من المستمعين في الفئة العمرية من 18 إلى 25 سنة، يليها عدد المبحوثين الذين يرون أن أوقات بث برامج الأعمال التطوعية بالإذاعة غير مناسبة وهم 28 مستمع بنسبة 28% قابلتها نسبة 36.59% من المستمعين في الفئة العمرية أكثر من 30 سنة وهي مرتفعة مقارنة بنسبة 29.73% من المستمعين في الفئة العمرية من 26 إلى 30 سنة، ونسبة 9.10% من المستمعين في الفئة العمرية من 18 إلى 25 سنة، وهذا ما يفسر أن أغلبية المبحوثين يرون أن أوقات بث برامج الأعمال التطوعية بالإذاعة مناسبة، وهذا راجع لتزامنها مع أوقات راحتهم بالتالي هم يرونها مناسبة لديهم.

\* هل ترى الحجم الساعي المخصص للعمل التطوعي كاف:

الجدول رقم (17): يمثل توزيع أفراد العينة حول كفاية الحجم الساعي المخصص للعمل التطوعي وفق متغير المستوى التعليمي

المجموع		غير ذلك		جامعي		ثانوي		المستوى التعليمي البدائل
نسبة	تكرار	نسبة	تكرار	نسبة	تكرار	نسبة	تكرار	
% 30	30	% 0	0	% 0	0	% 73.17	30	كافي
% 24	24	% 0	0	% 50	23	% 2.44	1	غير كافي
% 46	46	% 100	13	% 50	23	% 24.39	10	مقبول عموما
% 100	100	% 100	13	% 100	46	% 100	41	المجموع

المصدر: من إعداد الطلبة بالاعتماد على نتائج الاستبيان وبرنامج SPSS

من خلال الجدول رقم (17) نلاحظ أن أغلبية المبحوثين يرون أن الحجم الساعي المخصص للعمل التطوعي مقبول عموما وهم 46 مستمع بنسبة 46%، قابلتها نسبة 100% من المستمعين الذين لديهم مستوى غير ذلك، وهي مرتفعة مقارنة بنسبة 50% من المستمعين ذوي المستوى الجامعي ونسبة 24.39% من المستمعين ذوي المستوى الثانوي يليها عدد المبحوثين الذين يرون أن الحجم الساعي المخصص للعمل التطوعي كافي وهم 30 مستمع بنسبة 30%، قابلتها نسبة 73.17% من المستمعين ذوي المستوى الثانوي وهي مرتفعة مقارنة بنسبة 2.44% من المستمعين ذوي المستوى الثانوي والنسبة المنعدمة من المستمعين الذين لديهم مستوى غير ذلك، وهذا ما يفسر أن أغلبية المبحوثين يرون أن الحجم الساعي المخصص للعمل التطوعي مقبول عموما، وهذا راجع إلى التطور الكبير في نوعية البرامج المقترحة في إذاعة الوادي.

\*ما مدى كفاءة الطقم الإذاعي المقدم للبرامج:

الجدول رقم (18): يمثل توزيع أفراد العينة حول مدى كفاءة الطقم الإذاعي المقدم للبرامج وفق متغير الحالة الاجتماعية

المجموع		أرمل		متزوج		أعزب		الحالة الاجتماعية البدائل
نسبة	تكرار	نسبة	تكرار	نسبة	تكرار	نسبة	تكرار	
% 41	41	% 0	0	% 13.16	5	% 60	36	كفاء
% 21	21	% 0	0	% 55.26	21	% 0	0	غير كفاء
% 38	38	% 100	2	% 31.58	12	% 40	24	متوسط
% 100	100	% 100	2	% 100	38	% 100	60	المجموع

المصدر: من إعداد الطلبة بالاعتماد على نتائج الاستبيان وبرنامج SPSS

من خلال الجدول رقم (18) نلاحظ أن أغلبية المبحوثين يرون ان الطقم الإذاعي المقدم للبرامج كفاء وهم 41 مستمع بنسبة 41%, قابلتها نسبة 60% للمبحوثين العزاب وهي مرتفعة مقارنة بنسبة 13.16% من المبحوثين المتزوجين والنسبة المنعدمة من المبحوثين الأرامل, يليها عدد المبحوثين الذين يرون ان الطقم الإذاعي المقدم للبرامج متوسط وهم 38 مستمع بنسبة 38%, قابلتها نسبة 100% للمبحوثين الأرامل وهي مرتفعة مقارنة بنسبة 40% من المبحوثين العزاب ونسبة 31.58% من المبحوثين المتزوجين, يليها عدد المبحوثين الذين يرون ان الطقم الإذاعي المقدم للبرامج غير كفاء وهم 21 مستمع بنسبة 21% قابلتها نسبة 55.26% للمبحوثين المتزوجين وهي مرتفعة مقارنة بالنسب المنعدمة من المبحوثين العزاب و الأرامل, وهذا ما يفسر أن اغلبية المبحوثين يرون ان الطقم الإذاعي المقدم للبرامج كفاء، وهذا راجع الاحترافية العالية التي تنتهجها إذاعة الوادي في مجال العمل الصحفي واعداد البرامج.

\* ما هو رأيك في لغة التواصل المستعملة في البرامج التطوعية:

الجدول رقم (19) يمثل توزيع أفراد العينة حول لغة التواصل المستعملة في البرامج التطوعية وفق متغير المستوى الاقتصادي

المجموع		حسنة		متوسطة		ضعيفة		المستوى الاقتصادي البدائل
نسبة	تكرار	نسبة	تكرار	نسبة	تكرار	نسبة	تكرار	
% 40	40	% 54.55	18	% 8.51	4	% 90	18	لغة عامية
% 36	36	% 21.21	7	% 61.70	29	% 0	0	أكاديمية
% 24	24	% 24.24	8	% 29.79	14	% 10	2	أخرى
% 100	100	% 100	33	% 100	47	% 100	20	المجموع

المصدر: من إعداد الطلبة بالاعتماد على نتائج الاستبيان وبرنامج SPSS

من خلال الجدول رقم (19) نلاحظ أن أغلبية المبحوثين يرون ان لغة التواصل المستعملة في البرامج التطوعية هي اللغة العامية وهم 40 مستمع بنسبة 40%، قابلتها نسبة 90% للمبحوثين مستواهم الاقتصادي ضعيف وهي مرتفعة مقارنة بنسبة 54.55% من المبحوثين مستواهم الاقتصادي حسن ونسبة 8.51% من المبحوثين مستواهم الاقتصادي متوسط، يليها عدد المبحوثين الذين يرون ان لغة التواصل المستعملة في البرامج التطوعية هي لغة أكاديمية وهم 36 مستمع بنسبة 36%، قابلتها نسبة 61.70% للمبحوثين مستواهم الاقتصادي متوسط وهي مرتفعة مقارنة بنسبة 21.21% من المبحوثين مستواهم الاقتصادي حسن والنسبة المنعدمة من المبحوثين مستواهم الاقتصادي ضعيف، يليها عدد المبحوثين الذين يرون ان لغة التواصل المستعملة في البرامج التطوعية هي مزيج من اللغات الأخرى وهم 24 مستمع بنسبة 24% قابلتها نسبة 29.79% للمبحوثين مستواهم الاقتصادي متوسط وهي مرتفعة مقارنة بنسبة 24.24% من المبحوثين مستواهم الاقتصادي حسن ونسبة 10% من المبحوثين مستواهم الاقتصادي ضعيف، وهذا ما يفسر أن اغلبية المبحوثين يرون ان لغة التواصل المستعملة في البرامج التطوعية هي اللغة العامية، وهذا راجع لسهولة فهمها واستيعابها.

\*أين تركز إذاعة الوادي على العمل التطوعي برأيك:

الجدول رقم (20): يمثل توزيع أفراد العينة حول ارتكاز إذاعة الوادي على العمل التطوعي برأيك

النسبة	تكرار	البدايل
23 %	23	في النشرات الاخبارية
39 %	39	في البرامج الحوارية
38 %	38	في التقارير والروبرتاجات
100 %	100	المجموع

المصدر: من إعداد الطلبة بالاعتماد على نتائج الاستبيان وبرنامج SPSS

من خلال الجدول رقم (20) نلاحظ أن أغلبية المبحوثين يرون أن ارتكاز إذاعة الوادي على العمل التطوعي في البرامج الحوارية وهم 39 مستمع بنسبة 39%, يليها عدد المبحوثين الذين يرون أن ارتكاز إذاعة الوادي على العمل التطوعي في التقارير والروبرتاجات وهم 38 مستمع بنسبة 38%, يليها عدد المبحوثين الذين يرون أن ارتكاز إذاعة الوادي على العمل التطوعي في النشرات الاخبارية وهم 23 مستمع بنسبة 23% وهذا ما يفسر أن اغلبية المبحوثين يرون أن ارتكاز إذاعة الوادي على العمل التطوعي في البرامج الحوارية، وهذا راجع إلى المساهمة الفعالة لإذاعة الوادي في نشر العمل التطوعي وذلك من خلال البرامج الحوارية.

\* أيها تفضل:

الجدول رقم (21): يمثل توزيع أفراد العينة حول تفضيل العمل التطوعي

البدائل	تكرار	نسبة
في النشرات الاخبارية	20	20 %
في البرامج الحوارية	38	38 %
في التقارير والروبرتاجات	42	42 %
المجموع	100	100 %

من خلال الجدول رقم (21) نلاحظ أن أغلبية المبحوثين يفضلون العمل التطوعي في التقارير والروبرتاجات وهم 42 مستمع بنسبة 42%, يليها عدد المبحوثين الذين يفضلون العمل التطوعي في البرامج الحوارية وهم 38 مستمع بنسبة 38%, يليها عدد المبحوثين الذين يفضلون العمل التطوعي في النشرات الاخبارية وهم 20 مستمع بنسبة 20%, وهذا ما يفسر أن اغلبية المبحوثين يفضلون العمل التطوعي في التقارير والروبرتاجات، وهذا راجع إلى الدور الفعال الذي تحققه التقارير والروبرتاجات في تطور العمل التطوعي.

\*هل سبق وأن شاركت في عمل تطوعي تم الإعلان عنه في إذاعة الوادي:

الجدول رقم (22) يمثل توزيع أفراد العينة حول المشاركة في عمل تطوعي تم الإعلان عنه في إذاعة الوادي

البدائل	تكرار	نسبة
نعم	63	63 %
لا	37	37 %
المجموع	100	100 %

المصدر: من إعداد الطالبة بالاعتماد على نتائج الاستبيان وبرنامج SPSS

من خلال الجدول رقم (22) نلاحظ أن أغلبية المبحوثين يقررون بأنهم شاركوا في عمل تطوعي تم الإعلان عنه في إذاعة الوادي وهم 63 مستمع بنسبة 63%, يليها عدد

المبحوثين الذين يقرون بأنهم لم يشاركوا في عمل تطوعي تم الإعلان عنه في إذاعة الوادي وهم 37 مستمع بنسبة 37%، وهذا ما يفسر أن اغلبية المبحوثين يقرون بأنهم شاركوا في عمل تطوعي تم الإعلان عنه في إذاعة الوادي، وهذا راجع إلى الدور الذي تلعبه إذاعة الوادي في الاعلان للأعمال التطوعية.

\*. ما هي الأعمال التطوعية التي تركز عليها إذاعة الوادي:

الجدول رقم (23): يمثل توزيع أفراد العينة حول الأعمال التطوعية التي تركز عليها إذاعة الوادي

البدائل	تكرار	نسبة
النظافة	20	20 %
جمع التبرعات	25	25 %
حملات مساعدة الأيتام والمعوزين	22	22 %
الربط بين المحتاج والمتبرع	27	27 %
أخرى	6	6 %
المجموع	100	100 %

المصدر: من إعداد الطلبة بالاعتماد على نتائج الاستبيان وبرنامج SPSS

من خلال الجدول رقم(23) نلاحظ أن أغلبية المبحوثين يرون أن العمل التطوعي الذي تركز عليه إذاعة الوادي هو الربط بين المحتاج والمتبرع وهم 27 مستمع بنسبة 27% يليها عدد المبحوثين الذين يرون أن العمل التطوعي الذي تركز عليه إذاعة الوادي هو جمع التبرعات وهم 25 مستمع بنسبة 25%، يليها عدد المبحوثين الذين يرون أن العمل التطوعي الذي تركز عليه إذاعة الوادي هو حملات مساعدة الأيتام والمعوزين وهم 22 مستمع بنسبة 22%، يليها عدد المبحوثين الذين يرون أن العمل التطوعي الذي تركز عليه إذاعة الوادي هو النظافة وهم 20 مستمع بنسبة 20%، يليها عدد المبحوثين الذين يرون أن العمل التطوعي الذي تركز عليه إذاعة الوادي هو أعمال أخرى وهم 6 مستمعين بنسبة 6%، وهذا ما يفسر أن أغلبية المبحوثين يرون أن العمل التطوعي الذي تركز عليه إذاعة الوادي هو الربط بين المحتاج والمتبرع، وهذا راجع للأهمية الكبيرة

التي يحققها الربط بين المحتاج والمتطوع ويتجلى ذلك في معرفة احتياجات المحتاج منه شخصياً.

\* هل ترى أن دور إذاعة الوادي ناجح في تطوير العمل التطوعي داخل الولاية:3

الجدول رقم (24): يمثل توزيع أفراد العينة حول نجاح إذاعة الوادي في تطوير العمل التطوعي وفق متغير الجنس

المجموع		إناث		ذكر		البدائل
نسبة	تكرار	نسبة	تكرار	نسبة	تكرار	
% 39	39	% 28.13	9	% 44.12	30	ناجح جدا
% 36	36	% 40.63	13	% 33.82	23	مقبول عموما
% 25	25	% 31.25	10	% 22.06	15	غير ناجح
% 100	100	% 100	32	% 100	68	المجموع

المصدر: من إعداد الطلبة بالاعتماد على نتائج الاستبيان وبرنامج SPSS

من خلال الجدول رقم(14) نلاحظ أن أغلبية المبحوثين يرون أن إذاعة الوادي نجحت جدا في تطوير العمل التطوعي وهم 39 مستمع بنسبة 39%, قابلتها نسبة 44.12% من المستمعين الذكور وهي مرتفعة مقارنة بنسبة 28.13% من المستمعين الإناث، يليها عدد المبحوثين الذين يرون أن إذاعة الوادي تطويرها للعمل التطوعي مقبول عموما وهم 36 مستمع بنسبة 36%, قابلتها نسبة 40.63% من المستمعين الإناث وهي مرتفعة مقارنة بنسبة 33.82% من المستمعين الذكور، يليها عدد المبحوثين الذين يرون أن إذاعة الوادي لم تنجح في تطوير العمل التطوعي وهم 25 مستمع بنسبة 25%, قابلتها نسبة 31.25% من المستمعين الإناث وهي مرتفعة مقارنة بنسبة 22.06% من المستمعين الذكور، وهذا ما يفسر أن أغلبية المبحوثين يرون أن إذاعة الوادي نجحت جدا في تطوير العمل التطوعي، وهذا راجع للتطور الكبير الحاصل في إذاعة الواد ومساهمتها في العمل التطوعي.

\* هل توظف إذاعة الوادي مختلف الأساليب للتحسيس بالعمل التطوعي لدى الشباب:  
الجدول رقم (25): يمثل توزيع أفراد العينة حول توظف إذاعة الوادي مختلف الأساليب  
للتحسيس بالعمل التطوعي وفق متغير العمر

المجموع		أكثر من 30 سنة		من 26 إلى 30 سنة		من 18 إلى 25 سنة		العمر	البدائل
نسبة	تكرار	نسبة	تكرار	نسبة	تكرار	نسبة	تكرار		
% 42	42	% 46.34	19	% 8.11	3	% 90.91	20	نعم	
% 20	20	% 7.32	3	% 45.95	17	% 0	0	لا	
% 38	38	% 46.34	19	% 45.95	17	% 9.09	2	أحيانا	
% 100	100	% 100	41	% 100	37	% 100	22	المجموع	

المصدر: من إعداد الطلبة بالاعتماد على نتائج الاستبيان وبرنامج SPSS

من خلال الجدول رقم (25) نلاحظ أن أغلبية المبحوثين يرون أن إذاعة الوادي توظف مختلف الأساليب للتحسيس بالعمل التطوعي وهم 42 مستمع بنسبة 42%، قابلتها نسبة 90.91% من المستمعين أعمارهم من 18 إلى 25 سنة وهي مرتفعة مقارنة بنسبة 46.34% من المستمعين في الفئة العمرية أكثر من 30 سنة، ونسبة 8.11% من المستمعين في الفئة العمرية من 26 إلى 30 سنة، يليها عدد المبحوثين الذين يرون أن إذاعة الوادي أحيانا ما توظف مختلف الأساليب للتحسيس بالعمل التطوعي وهم 38 مستمع بنسبة 38% قابلتها نسبة 46.34% من المستمعين في الفئة العمرية أكثر من 30 سنة وهي مرتفعة بقليل مقارنة بنسبة 45.95% من المستمعين أعمارهم من 26 إلى 30 سنة ونسبة 9.09% من المستمعين في الفئة العمرية من 18 إلى 25 سنة، يليها عدد المبحوثين الذين يرون أن إذاعة الوادي لا توظف مختلف الأساليب للتحسيس بالعمل التطوعي وهم 20 مستمع بنسبة 20% قابلتها نسبة 45.95% من المستمعين أعمارهم من 26 إلى 30 سنة وهي مرتفعة مقارنة بنسبة 7.32% من المستمعين في الفئة العمرية أكثر من 30 سنة والنسبة المنعدمة من المستمعين في الفئة العمرية من 18 إلى 25 سنة، وهذا ما يفسر أن أغلبية المبحوثين يرون أن إذاعة الوادي توظف مختلف الأساليب للتحسيس بالعمل التطوعي وهذا راجع لتعلقها الكبير بالعمل التطوعي لما له من فوائد كبيرة تعود على المحتاجين.

\* هل تساهم إذاعة الوادي في جلب المتبرعين لمختلف الأعمال التطوعية:

الجدول رقم (26): يمثل توزيع أفراد العينة حول ابداء الرأي حول مساهمة إذاعة الوادي في جلب المتبرعين لمختلف الأعمال التطوعية وفق متغير المستوى الاقتصادي

المجموع		حسنة		متوسطة		ضعيفة		المستوى الاقتصادي البدائل
نسبة	تكرار	نسبة	تكرار	نسبة	تكرار	نسبة	تكرار	
% 40	40	% 54.55	18	% 8.51	4	% 90	18	نعم
% 23	23	% 9.09	3	% 42.55	20	% 0	0	لا
% 37	37	% 36.36	12	% 48.94	23	% 10	2	نادرا
% 100	100	% 100	33	% 100	47	% 100	20	المجموع

المصدر: من إعداد الطلبة بالاعتماد على نتائج الاستبيان وبرنامج SPSS

من خلال الجدول رقم (26) نلاحظ أن أغلبية المبحوثين يرون ان إذاعة الوادي ساهمت في جلب المتبرعين لمختلف الأعمال التطوعية وهم 40 مستمع بنسبة 40% قابلتها نسبة 90% للمبحوثين مستواهم الاقتصادي ضعيف وهي مرتفعة مقارنة بنسبة 54.55% من المبحوثين مستواهم الاقتصادي حسن ونسبة 8.51% من المبحوثين مستواهم الاقتصادي متوسط، يليها عدد المبحوثين الذين يرون ان إذاعة الوادي نادرا ما تساهم في جلب المتبرعين لمختلف الأعمال التطوعية وهم 37 مستمع بنسبة 37%، قابلتها نسبة 48.94% للمبحوثين مستواهم الاقتصادي متوسط وهي مرتفعة مقارنة بنسبة 36.36% من المبحوثين مستواهم الاقتصادي حسن ونسبة 10% من المبحوثين مستواهم الاقتصادي ضعيف، يليها عدد المبحوثين الذين يرون ان إذاعة الوادي لم تساهم في جلب المتبرعين لمختلف الأعمال التطوعية وهم 23 مستمع بنسبة 23% قابلتها نسبة 42.55% للمبحوثين مستواهم الاقتصادي متوسط وهي مرتفعة مقارنة بنسبة 9.09% من المبحوثين مستواهم الاقتصادي حسن والنسبة المنعدمة من المبحوثين مستواهم الاقتصادي ضعيف وهذا ما يفسر أن اغلبية المبحوثين يرون ان إذاعة الوادي ساهمت في جلب المتبرعين لمختلف الأعمال التطوعية، وهذا راجع لاهتمامها الشديد في المشاركة والمساهمة في العمل التطوعي.

\* برأيك ماذا يجب على إذاعة الوادي أن تضيف أو تحسن في تناولها لموضوعات العمل التطوعي:

الجدول رقم (27): يمثل توزيع أفراد العينة حول تحسين موضوعات العمل التطوعي

النسبة	تكرار	البدائل
41 %	41	استضافة مختصين في الحث على العمل التطوعي
37 %	37	الاكثار من الاشهار للعمل التطوعي
22 %	22	استضافة المحسنين
100 %	100	المجموع

المصدر: من إعداد الطالبة بالاعتماد على نتائج الاستبيان وبرنامج SPSS

من خلال الجدول رقم (27) نلاحظ أن أغلبية المبحوثين يقرون بأنه تحسين موضوعات العمل التطوعي من خلال استضافة مختصين في الحث على العمل التطوعي وهم 41 مستمع بنسبة 41%, يليها عدد المبحوثين الذين يقرون بأنه تحسين موضوعات العمل التطوعي من خلال الاكثار من الاشهار للعمل التطوعي وهم 37 مستمع بنسبة 37% يليها عدد المبحوثين الذين يقرون بأنه تحسين موضوعات العمل التطوعي من خلال استضافة المحسنين وهم 22 مستمع بنسبة 22%, وهذا ما يفسر أن اغلبية المبحوثين يقرون بأنه تحسين موضوعات العمل التطوعي من خلال استضافة مختصين في الحث على العمل التطوعي، وهذا راجع إلى الدور الكبير الذي يلعبه المختص في العمل التطوعي.

\* ما هي نوعية الأعمال التطوعية التي تفضل المشاركة فيها:

الجدول رقم (28) يمثل توزيع أفراد العينة حول تفضيل نوعية الاعمال التطوعية وفق متغير المستوى التعليمي

المجموع		غير ذلك		جامعي		ثانوي		المستوى التعليمي البدائل
نسبة	تكرار	نسبة	تكرار	نسبة	تكرار	نسبة	تكرار	
% 23	23	% 15.38	2	% 23.91	11	% 24.39	10	الفردية
% 39	39	% 53.85	7	% 34.78	16	% 39.02	16	الجماعية الحرة
% 38	38	% 30.77	4	% 41.30	19	% 36.59	15	المنظمة من طرف الجمعيات والهيئات
% 100	100	% 100	13	% 100	46	% 100	41	المجموع

المصدر: من إعداد الطلبة بالاعتماد على نتائج الاستبيان وبرنامج SPSS

من خلال الجدول رقم (28) نلاحظ أن أغلبية المبحوثين يفضلون نوعية الاعمال التطوعية للجماعات الحرة وهم 39 مستمع بنسبة 39%، قابلتها نسبة 53.85% من المستمعين الذين لديهم مستوى غير ذلك، وهي مرتفعة مقارنة بنسبة 39.02% من المستمعين ذوي المستوى الثانوي ونسبة 34.78% من المستمعين ذوي المستوى الجامعي يليها عدد المبحوثين الذين يفضلون نوعية الاعمال التطوعية المنظمة من طرف الجمعيات والهيئات وهم 38 مستمع بنسبة 38%، قابلتها نسبة 41.30% من المستمعين ذوي المستوى الجامعي وهي مرتفعة مقارنة بنسبة 36.59% من المستمعين ذوي المستوى الثانوي ونسبة 30.77% من المستمعين الذين لديهم مستوى غير ذلك، يليها عدد المبحوثين الذين يفضلون نوعية الاعمال التطوعية المنظمة من طرف الافراد وهم 23 مستمع بنسبة 23% قابلتها نسبة 24.39% من المستمعين ذوي المستوى الثانوي وهي مرتفعة بقليل مقارنة بنسبة 23.91% من المستمعين ذوي المستوى الجامعي ونسبة 15.38% من المستمعين الذين لديهم مستوى غير ذلك، وهذا ما يفسر أن أغلبية المبحوثين يفضلون نوعية الاعمال التطوعية للجماعات الحرة، وهذا راجع إلى حب روح التعاون والتكافل بين افراد المجتمع.

\* هل تتعرض أعمالك التطوعية صعوبات أثناء إنجازها:

الجدول رقم (29) يمثل توزيع أفراد العينة حول تعرض أعمالك التطوعية صعوبات أثناء إنجازها وفق متغير الحالة الاجتماعية

المجموع		أرمل		متزوج		أعزب		الحالة الاجتماعية البدائل
نسبة	تكرار	نسبة	تكرار	نسبة	تكرار	نسبة	تكرار	
% 39	39	% 0	0	% 13.16	5	% 56.67	34	نعم
% 25	25	% 0	0	% 52.63	20	% 8.33	5	لا
% 36	36	% 100	2	% 34.21	13	% 35	21	نادرا
% 100	100	% 100	2	% 100	38	% 100	60	المجموع

المصدر: من إعداد الطلبة بالاعتماد على نتائج الاستبيان وبرنامج SPSS

من خلال الجدول رقم (29) نلاحظ أن أغلبية المبحوثين يرون ان أعمالهم التطوعية تتعرض لصعوبات أثناء إنجازها وهم 39 مستمع بنسبة 39%, قابلتها نسبة 56.67% للمبحوثين العزاب وهي مرتفعة مقارنة بنسبة 13.16% من المبحوثين المتزوجين والنسبة المنعدمة من المبحوثين الأرامل, يليها عدد المبحوثين الذين يرون ان أعمالهم التطوعية نادرا ما تتعرض لصعوبات أثناء إنجازها وهم 36 مستمع بنسبة 36%, قابلتها نسبة 100% للمبحوثين الأرامل وهي مرتفعة مقارنة بنسبة 35% من المبحوثين العزاب ونسبة 34.21% من المبحوثين المتزوجين, يليها عدد المبحوثين الذين يرون ان أعمالهم التطوعية لا تتعرض لصعوبات أثناء إنجازها وهم 25 مستمع بنسبة 25% قابلتها نسبة 52.63% للمبحوثين المتزوجين وهي مرتفعة مقارنة بنسبة 8.33% من المبحوثين العزاب والنسبة المنعدمة من المبحوثين الأرامل, وهذا ما يفسر أن اغلبية المبحوثين يرون ان أعمالهم التطوعية تتعرض لصعوبات أثناء إنجازها، وهذا راجع لصعوبة العمل التطوعي.

\* إذا كانت إجابتك بنعم أذكر أهم المعوقات التي تتلقاها:

الجدول رقم (30): يمثل توزيع أفراد العينة حول أهم المعوقات التي تتلقاها في حالة الاجابة

ب- نعم

النسبة	تكرار	البدايل
48.72 %	19	معوقات بيروقراطية
5.13 %	2	معوقات مادية
25.64 %	10	معوقات زمنية
20.51 %	8	معوقات تكوينية
100 %	39	المجموع

المصدر: من إعداد الطالبة بالاعتماد على نتائج الاستبيان وبرنامج SPSS

من خلال الجدول رقم (30) نلاحظ أن أغلبية المبحوثين الذين اجابوا ب- نعم والبالغ عددهم 39 مبحوث، يقرون بأن أهم المعوقات التي يتلقونها هي معوقات بيروقراطية وهم 19 مستمع بنسبة 48.72%، يليها عدد المبحوثين الذين يقرون بأن أهم المعوقات التي يتلقونها هي معوقات زمنية وهم 10 مستمعين بنسبة 25.64%، يليها عدد المبحوثين الذين يقرون بأن أهم المعوقات التي يتلقونها هي معوقات تكوينية وهم 8 مستمعين بنسبة 20.51%، يليها عدد المبحوثين الذين يقرون بأن أهم المعوقات التي يتلقونها هي معوقات مادية وهم 2 مستمعين بنسبة 5.13%، وهذا ما يفسر أن اغلبية المبحوثين يقرون بأن أهم المعوقات التي يتلقونها هي معوقات بيروقراطية، وهذا راجع إلى كثرة العراقيل الادارية التي تعيق القائمين بالأعمال التطوعية.

\*في رأيك أوقات عرض برامج الأعمال التطوعية لإذاعة الوادي مناسبة:3

الجدول رقم (31): يمثل توزيع أفراد العينة حول وقت عرض العمل التطوعي وفق متغير

### الجنس

المجموع		إناث		ذكر		الجنس
نسبة	تكرار	نسبة	تكرار	نسبة	تكرار	البدائل
% 46	46	% 43.75	14	% 47.06	32	مناسبة جدا
% 42	42	% 43.75	14	% 41.18	28	غير مناسبة
% 12	12	% 12.5	4	% 11.76	8	غير مهم
% 100	100	% 100	32	% 100	68	المجموع

المصدر: من إعداد الطلبة بالاعتماد على نتائج الاستبيان وبرنامج SPSS

من خلال الجدول رقم(31) نلاحظ أن أغلبية المبحوثين يرون أن أوقات عرض برامج الأعمال التطوعية لإذاعة الوادي مناسبة جدا وهم 46 مستمع بنسبة 46%, قابلتها نسبة 47.06% من المستمعين الذكور وهي مرتفعة بقليل مقارنة بنسبة 43.75% من المستمعين الإناث، يليها عدد المبحوثين الذين يرون أن أوقات عرض برامج الأعمال التطوعية لإذاعة الوادي غير مناسبة وهم 42 مستمع بنسبة 42%, قابلتها نسبة 43.75% من المستمعين الإناث وهي مرتفعة بقليل مقارنة بنسبة 41.18% من المستمعين الذكور، يليها عدد المبحوثين الذين يرون أنهم غير مهتمين وهم 12 مستمع بنسبة 12%, قابلتها نسبة 12.5% من المستمعين الإناث وهي مرتفعة بقليل مقارنة بنسبة 11.76% من المستمعين الذكور، وهذا ما يفسر أن أغلبية المبحوثين يرون أن أوقات عرض برامج الأعمال التطوعية لإذاعة الوادي مناسبة جدا، وهذا راجع للتسيير الحسن لمعد البرامج التطوعية في إذاعة الوادي.

\* ماذا تقترح:

الجدول رقم (32): يمثل توزيع أفراد العينة حول اقتراحات المبحوثين

البدائل	تكرار	نسبة
برمجتها في المساء	40	40 %
في أوقات متفرقة	37	37 %
برمجتها في الليل	23	23 %
المجموع	100	100 %

المصدر: من إعداد الطلبة بالاعتماد على نتائج الاستبيان وبرنامج SPSS

من خلال الجدول رقم (32) نلاحظ أن أغلبية المبحوثين يقترحون برمجة عرض البرامج التطوعية في المساء وهم 40 مستمع بنسبة 40%، يليها عدد المبحوثين الذين يقترحون برمجة عرض البرامج التطوعية في أوقات متفرقة وهم 37 مستمع بنسبة 37% يليها عدد المبحوثين الذين يقترحون برمجة عرض البرامج التطوعية في الليل وهم 23 مستمع بنسبة 23%، وهذا ما يفسر أن اغلبية المبحوثين يقترحون برمجة عرض البرامج التطوعية في المساء، وهذا راجع إلى كون المساء وقت تفرغهم حيث يمكنهم من الاستماع للبرامج الاذاعية.

\*هل ترى بأن إذاعة الوادي تشرك الشباب في برامج الأعمال التطوعية:

الجدول رقم (33): يمثل توزيع أفراد العينة حول اشراك إذاعة الوادي الشباب بالعمل

التطوعي وفق متغير العمر

المجموع	أكثر من 30 سنة		من 26 إلى 30 سنة		من 18 إلى 25 سنة		العمر	
	تكرار	نسبة	تكرار	نسبة	تكرار	نسبة		
48	48	39.02 %	16	54.05 %	20	54.55 %	12	تشرك كثيرا
42	42	48.78 %	20	37.84 %	14	36.36 %	8	لا تشرك
10	10	12.20 %	5	8.11 %	3	9.09 %	2	غير مهتم
100	100	100 %	41	100 %	37	100 %	22	المجموع

المصدر: من إعداد الطلبة بالاعتماد على نتائج الاستبيان وبرنامج SPSS

من خلال الجدول رقم (33) نلاحظ أن أغلبية المبحوثين يرون أن إذاعة الوادي تشرك الشباب كثيرا بالعمل التطوعي وهم 48 مستمع بنسبة 48%، قابلتها نسبة 54.55% من المستمعين أعمارهم من 18 الى 25 سنة وهي مرتفعة بقليل مقارنة بنسبة 54.05% من المستمعين في الفئة العمرية من 26 الى 30 سنة، ونسبة 39.02% من المستمعين في الفئة العمرية أكثر من 30 سنة، يليها عدد المبحوثين الذين يرون أن إذاعة الوادي لا تشرك الشباب بالعمل التطوعي وهم 42 مستمع بنسبة 42% قابلتها نسبة 48.78% من المستمعين في الفئة العمرية أكثر من 30 سنة وهي مرتفعة مقارنة بنسبة 37.84% من المستمعين أعمارهم من 26 إلى 30 سنة ونسبة 36.36% من المستمعين في الفئة العمرية من 18 الى 25 سنة، يليها عدد المبحوثين الذين هم غير مهتمين وهم 10 مستمعين بنسبة 10% قابلتها نسبة 12.20% من المستمعين أعمارهم أكثر من 30 سنة وهي مرتفعة مقارنة بنسبة 9.09% من المستمعين في الفئة العمرية من 18 إلى 25 سنة ونسبة 8.11% من المستمعين في الفئة العمرية من 26 إلى 30 سنة، وهذا ما يفسر أن أغلبية المبحوثين يرون أن إذاعة الوادي تشرك الشباب كثيرا بالعمل التطوعي، وهذا راجع لتبني إذاعة الوادي سياسة المشاركة الجماعية خاصة في برامج الاعمال التطوعية نظرا لأهميتها.

\* كيف يتم إشراكهم:

الجدول رقم (34): يمثل توزيع أفراد العينة حول كيفية إشراك الشباب في العمل التطوعي

النسبة	تكرار	البدائل
44 %	44	عبر المكالمات الهاتفية
38 %	38	عبر الاستضافة في البرامج
18 %	18	عبر مواقع التواصل الاجتماعي
100 %	100	المجموع

المصدر: من إعداد الطالبة بالاعتماد على نتائج الاستبيان وبرنامج SPSS

من خلال الجدول رقم (34) نلاحظ أن أغلبية المبحوثين يقرون أن إذاعة الوادي تشرك الشباب في العمل التطوعي عبر المكالمات الهاتفية وهم 44 مستمع بنسبة 44%, يليها عدد المبحوثين الذين يقرون أن إذاعة الوادي تشرك الشباب في العمل التطوعي عبر الاستضافة في البرامج وهم 38 مستمع بنسبة 38%, يليها عدد المبحوثين الذين يقرون أن إذاعة الوادي تشرك الشباب في العمل التطوعي عبر مواقع التواصل الاجتماعي وهم 18 مستمع بنسبة 18%, وهذا ما يفسر أن أغلبية المبحوثين يقرون أن إذاعة الوادي تشرك الشباب في العمل التطوعي عبر المكالمات الهاتفية، وهذا راجع إلى سهولة الاتصال عبر الهاتف وكذلك من أجل إشراك عدد أكبر من الشباب في مختلف الأعمال التطوعية.

\* هل السبل التي تتخذها الإذاعة في تشجيع العمل التطوعي ناجحة:

الجدول رقم (35): يمثل توزيع أفراد العينة حول نجاعة سبل الإذاعة في تشجيع العمل التطوعي وفق متغير المستوى الاقتصادي

المجموع		حسنة		متوسطة		ضعيفة		المستوى الاقتصادي البدائل
نسبة	تكرار	نسبة	تكرار	نسبة	تكرار	نسبة	تكرار	
% 50	50	% 45.45	15	% 51.06	24	% 55	11	سبل ناجحة
% 35	35	% 33.33	11	% 38.30	18	% 30	6	سبل فاشلة
% 15	15	% 21.21	7	% 10.64	5	% 15	3	غير مهم
% 100	100	% 100	33	% 100	47	% 100	20	المجموع

المصدر: من إعداد الطلبة بالاعتماد على نتائج الاستبيان وبرنامج SPSS

من خلال الجدول رقم (35) نلاحظ أن أغلبية المبحوثين يرون ان إذاعة الوادي لديها سبل ناجحة في تشجيع العمل التطوعي وهم 50 مستمع بنسبة 50%، قابلتها نسبة 55% للمبحوثين مستواهم الاقتصادي ضعيف وهي مرتفعة مقارنة بنسبة 51.06% من المبحوثين مستواهم الاقتصادي متوسط ونسبة 45.45% من المبحوثين مستواهم الاقتصادي حسن يليها عدد المبحوثين الذين يرون ان إذاعة الوادي لديها سبل فاشلة في تشجيع العمل التطوعي وهم 35 مستمع بنسبة 35%، قابلتها نسبة 38.30% للمبحوثين مستواهم الاقتصادي متوسط وهي مرتفعة مقارنة بنسبة 33.33% من المبحوثين مستواهم الاقتصادي حسن ونسبة 30% من المبحوثين مستواهم الاقتصادي ضعيف، يليها عدد المبحوثين الذين هم غير مهتمين وهم 15 مستمع بنسبة 15% قابلتها نسبة 21.21% للمبحوثين مستواهم الاقتصادي حسن وهي مرتفعة مقارنة بنسبة 15% من المبحوثين مستواهم الاقتصادي ضعيف ونسبة 10.64% من المبحوثين مستواهم الاقتصادي متوسط، وهذا ما يفسر أن اغلبية المبحوثين يرون ان إذاعة الوادي لديها سبل ناجحة في تشجيع العمل التطوعي، وهذا راجع لاهتمامها الشديد في عملية تشجيع الشباب في العمل التطوعي.

\* هل تستغل إذاعة الوادي المناسبات الدينية والاجتماعية لبث برامج الأعمال  
التطوعية:

الجدول رقم (36) يمثل توزيع أفراد العينة حول استغلال المناسبات في بث برامج الاعمال  
التطوعية وفق متغير المستوى التعليمي

المجموع		غير ذلك		جامعي		ثانوي		المستوى التعليمي البدايل
نسبة	تكرار	نسبة	تكرار	نسبة	تكرار	نسبة	تكرار	
% 63	63	% 76.92	10	% 65.22	30	% 56.10	23	تستغل جيدا
% 24	24	% 7.69	1	% 23.91	11	% 29.27	12	لا تستغل
% 13	13	% 15.39	2	% 10.87	5	% 14.63	6	غير مهتم
% 100	100	% 100	13	% 100	46	% 100	41	المجموع

المصدر: من إعداد الطلبة بالاعتماد على نتائج الاستبيان وبرنامج SPSS

من خلال الجدول رقم (36) نلاحظ أن أغلبية المبحوثين يرون ان اذاعة الوادي تستغل جيدا المناسبات الدينية والاجتماعية في بث البرامج التطوعية وهم 63 مستمع بنسبة %63 قابلتها نسبة %76.92 من المستمعين الذين لديهم مستوى غير ذلك، وهي مرتفعة مقارنة بنسبة %65.22 من المستمعين ذوي المستوى الجامعي ونسبة %50.10 من المستمعين ذوي المستوى الثانوي، يليها عدد المبحوثين الذين يرون ان اذاعة الوادي لا تستغل المناسبات الدينية والاجتماعية في بث البرامج التطوعية وهم 24 مستمع بنسبة %24 قابلتها نسبة %29.27 من المستمعين ذوي المستوى الثانوي وهي مرتفعة مقارنة بنسبة %23.91 من المستمعين ذوي المستوى الجامعي ونسبة %7.69 من المستمعين الذين لديهم مستوى غير ذلك، يليها عدد المبحوثين الذين هم غير مهتمين وهم 13 مستمع بنسبة %13 قابلتها نسبة %15.39 من المستمعين لديهم مستوى غير ذلك وهي مرتفعة بقليل مقارنة بنسبة %14.63 من المستمعين ذوي المستوى الجامعي ونسبة %10.87 من المستمعين الذين لديهم مستوى ثانوي، وهذا ما يفسر أن أغلبية المبحوثين يرون ان اذاعة الوادي تستغل جيدا المناسبات الدينية والاجتماعية في بث البرامج التطوعية، وهذا راجع إلى حب روح التعاون والتكافل بين افراد المجتمع خاصة في المناسبات الدينية والاجتماعية.

\*أذكر أهم المناسبات التي تستغلها:

الجدول رقم (37): يمثل توزيع أفراد العينة حول اهم المناسبات التي تستغلها

البدائل	تكرار	نسبة
في رمضان	46	% 46
في الاعياد الدينية	34	% 34
في الاعياد الوطنية	20	% 20
المجموع	100	% 100

المصدر: من إعداد الطالبة بالاعتماد على نتائج الاستبيان وبرنامج SPSS

من خلال الجدول رقم (37) نلاحظ أن أغلبية المبحوثين يقرون أن إذاعة الوادي تستغل مناسبة شهر رمضان الفضيل في بث برامج العمل التطوعي وهم 46 مستمع بنسبة %46 يليها عدد المبحوثين الذين يقرون أن إذاعة الوادي تستغل مناسبة الاعياد الدينية في بث برامج العمل التطوعي وهم 34 مستمع بنسبة %34، يليها عدد المبحوثين الذين يقرون أن إذاعة الوادي تستغل مناسبة الاعياد الوطنية في بث برامج العمل التطوعي وهم 20 مستمع بنسبة %20، وهذا ما يفسر أن اغلبية المبحوثين يقرون أن إذاعة الوادي تستغل مناسبة شهر رمضان الفضيل في بث برامج العمل التطوعي، وهذا راجع إلى قداسة هذا الشهر لدى المسلمين مما يجعلهم يتسابقون على الاعمال الخيرية والتطوعية.

\*هل تتابع وسائل أخرى فيما يخص مواضيع الأعمال التطوعية:

الجدول رقم (38) يمثل توزيع أفراد العينة حول متابعة وسائل أخرى وفق متغير الحالة الاجتماعية

المجموع		أرمل		متزوج		أعزب		الحالة الاجتماعية البدائل
نسبة	تكرار	نسبة	تكرار	نسبة	تكرار	نسبة	تكرار	
% 46	46	% 50	1	% 50	19	% 43.33	26	اتابع
% 37	37	% 50	1	% 36.84	14	% 36.67	22	لا اتابع
% 17	17	% 0	0	% 13.16	5	% 20	12	غير مهتم
% 100	100	% 100	2	% 100	38	% 100	60	المجموع

المصدر: من إعداد الطلبة بالاعتماد على نتائج الاستبيان وبرنامج SPSS

من خلال الجدول رقم (38) نلاحظ أن أغلبية المبحوثين يرون أنهم يتابعون وسائل أخرى في ما يخص مواضيع الأعمال التطوعية وهم 46 مستمع بنسبة 46%، قابلتها نسبة 50% للمبحوثين المتزوجين وكذا الأرامل وهي مرتفعة مقارنة بنسبة 43.33% من المبحوثين العزاب، يليها عدد المبحوثين الذين يرون أنهم لا يتابعون وسائل أخرى في ما يخص مواضيع الأعمال التطوعية وهم 37 مستمع بنسبة 37%، قابلتها نسبة 50% للمبحوثين الأرامل وهي مرتفعة مقارنة بنسبة 36.84% من المبحوثين المتزوجين ونسبة 36.67% من المبحوثين العزاب، يليها عدد المبحوثين الذين هم غير مهتمين وهم 17 مستمع بنسبة 17% قابلتها نسبة 20% للمبحوثين العزاب وهي مرتفعة مقارنة بنسبة 13.16% من المبحوثين المتزوجين والنسبة المنعدمة من المبحوثين الأرامل، وهذا ما يفسر أن أغلبية المبحوثين يرون أنهم يتابعون وسائل أخرى في ما يخص مواضيع الأعمال التطوعية، وهذا راجع لكثرة الوسائل التي تبث برامج العمل التطوعي نذكر منها التلفاز وكذا مواقع التواصل الاجتماعي.

\* أذكر أهم الوسائل التي تتابعها:

الجدول رقم (39): يمثل توزيع أفراد العينة حول اهم الوسائل المتبعة

النسبة	تكرار	البدايل
32 %	32	التلفزة
44 %	44	الجمعيات الخيرية
24 %	24	مواقع التواصل الاجتماعي
100 %	100	المجموع

المصدر: من إعداد الطالبة بالاعتماد على نتائج الاستبيان وبرنامج SPSS

من خلال الجدول رقم (39) نلاحظ أن أغلبية المبحوثين يقرون أنهم يتابعون الجمعيات الخيرية وهم 44 مستمع بنسبة 44% يليها عدد المبحوثين الذين يقرون انهم يتابعون التلفزيون وهم 32 مستمع بنسبة 32%، يليها عدد المبحوثين الذين يقرون انهم يتابعون مواقع التواصل الاجتماعي وهم 24 مستمع بنسبة 24%، وهذا ما يفسر أن اغلبية المبحوثين يقرون أنهم يتابعون الجمعيات الخيرية، وهذا راجع إلى قرب الجمعيات الخيرية من المواطن وكذا سهولة التعامل معها في ما يخص الاعمال الخيرية.

\* لماذا تتابعها:

الجدول رقم (40): يمثل توزيع أفراد العينة حول الفائدة من المتابعة

النسبة	تكرار	البدايل
32 %	32	سهولة التعامل معها
24 %	24	وجودها بكثرة
21 %	21	قربها من المواطن
23 %	23	تساعد وتشجع الاعمال التطوعية
100 %	100	المجموع

المصدر: من إعداد الطالبة بالاعتماد على نتائج الاستبيان وبرنامج SPSS

من خلال الجدول رقم (40) نلاحظ أن أغلبية المبحوثين يقرون أنهم يتابعون وسائل أخرى لأن التعامل معها سهل وهم 32 مستمع بنسبة 32% يليها عدد المبحوثين الذين يقرون أنهم يتابعون وسائل أخرى لأن وجودها بكثرة وهم 24 مستمع بنسبة 24%، يليها عدد المبحوثين الذين يقرون أنهم يتابعون وسائل أخرى لأنها تساعد وتشجع على الأعمال التطوعية وهم 23 مستمع بنسبة 23%، يليها عدد المبحوثين الذين يقرون أنهم يتابعون وسائل أخرى لأنها قريبة من المواطن وهم 21 مستمع بنسبة 21%.

### ثالثاً: مناقشة نتائج الدراسة

#### 1 - النتائج للتساؤل الأول: والذي ينص ب: " ماهي عادات وأنماط الاستماع لإذاعة الوادي " .

من خلال تحليلنا للاستمارة الموجهة لعينة الدراسة اتضح أن:

- من خلال النتائج الجدول رقم (08) نجد أن أغلبية المبحوثين يستمعون الى الاذاعة عبر الراديو وهم 44 مستمع بنسبة 44%.
- من خلال النتائج الجدول رقم (09) نجد أن أغلبية المبحوثين يستمعون للإذاعة في المنزل وهم 46 مستمع بنسبة 46%.
- من خلال النتائج الجدول رقم (10) نجد أن أغلبية المبحوثين يستمعون للإذاعة لوحدهم وهم 43 مستمع بنسبة 43%.
- من خلال النتائج الجدول رقم (11) نجد أن أغلبية المبحوثين دائماً ما يقومون بمشاركة الحوارات والبرامج الاذاعية وهم 47 مستمع بنسبة 47%.
- من خلال النتائج الجدول رقم (12) نجد أن أغلبية المبحوثين يناقشون محتويات البرامج المقترحة من طرف الإذاعة مع أفراد عائلاتهم وهم 52 مستمع بنسبة 52%.
- من خلال النتائج الجدول رقم (13) نجد أن أن أغلبية المبحوثين راضون على نوعية البرامج المقترحة من طرف إذاعة الوادي وهم 42 مستمع بنسبة 42%.

من خلال هذه النتائج نجيب على التساؤل الجزئي الأول القائل: " ماهي عادات وأنماط الاستماع لإذاعة الوادي "، توجد العديد من العادات والانماط لاستماع الشباب لإذاعة الوادي، حيث أنها تبدو جلية من خلال أن أغلبية المبحوثين يستمعون الى اذاعة الوادي عبر الراديو، بالإضافة الى أن أغلبية الشباب يفضلون سماع اذاعة الوادي في

المنزل ولوحدهم, وأن أغلبية المبحوثين دائما ما يقومون بمشاركة الحوارات والبرامج الإذاعية، فهم يناقشون محتويات البرامج المقترحة من طرف الإذاعة مع أفراد عائلاتهم، مما جعلهم راضون على نوعية البرامج المقترحة من طرف إذاعة الوادي، وكل هاته المؤشرات تعكس العادات والانماط استماع الشباب لإذاعة الوادي.

## 2-النتائج للتساؤل الثاني: والذي ينص ب: " ما هو دور إذاعة الوادي المحلية في تشجيع العمل التطوعي ".

من خلال تحليلنا للاستمارة الموجهة لعينة الدراسة اتضح أن:

- من خلال النتائج الجدول رقم (14) نجد أن أغلبية المبحوثين دائما ما يستمعون لبرامج الأعمال التطوعية بإذاعة الوادي المحلية وهم 39 مستمع بنسبة 39%.
- من خلال النتائج الجدول رقم (15) نجد أن أغلبية المبحوثين يرون بأن حب العمل التطوعي سبب اهتمامهم بالبرامج التطوعية في إذاعة الوادي وهم 42 مستمع بنسبة 42%.
- من خلال النتائج الجدول رقم (16) نجد أن أغلبية المبحوثين يرون أن أوقات بث برامج الأعمال التطوعية بالإذاعة مناسبة وهم 38 مستمع بنسبة 38%.
- من خلال النتائج الجدول رقم (17) نجد أن أغلبية المبحوثين يرون أن الحجم الساعي المخصص للعمل التطوعي مقبول عموما وهم 46 مستمع بنسبة 46%.
- من خلال النتائج الجدول رقم (18) نجد أن أغلبية المبحوثين يرون ان الطقم الإذاعي المقدم للبرامج كفاء وهم 41 مستمع بنسبة 41%.
- من خلال النتائج الجدول رقم (19) نجد أن أغلبية المبحوثين يرون ان لغة التواصل المستعملة في البرامج التطوعية هي اللغة العامية وهم 40 مستمع بنسبة 40%.
- من خلال النتائج الجدول رقم (20) نجد أن أغلبية المبحوثين يرون أن ارتكاز إذاعة الوادي على العمل التطوعي في البرامج الحوارية وهم 39 مستمع بنسبة 39%.
- من خلال النتائج الجدول رقم (21) نجد أن أغلبية المبحوثين يفضلون العمل التطوعي في التقارير والروبرتاجات وهم 42 مستمع بنسبة 42%.
- من خلال النتائج الجدول رقم (22) نجد أن أغلبية المبحوثين يقرون بأنهم شاركوا في عمل تطوعي تم الإعلان عنه في إذاعة الوادي وهم 63 مستمع بنسبة 63%.

- من خلال النتائج الجدول رقم (23) نجد أن أغلبية المبحوثين يرون أن العمل التطوعي الذي تركز عليه إذاعة الوادي هو الربط بين المحتاج والمتبرع وهم 27 مستمع بنسبة 27%.
- من خلال النتائج الجدول رقم (24) نجد أن أغلبية المبحوثين يرون أن إذاعة الوادي نجحت جدا في تطوير العمل التطوعي وهم 39 مستمع بنسبة 39%.
- من خلال النتائج الجدول رقم (25) نجد أن أغلبية المبحوثين يرون أن إذاعة الوادي توظف مختلف الأساليب للتحسيس بالعمل التطوعي وهم 42 مستمع بنسبة 42%.
- من خلال النتائج الجدول رقم (26) نجد أن أغلبية المبحوثين يرون ان إذاعة الوادي ساهمت في جلب المتبرعين لمختلف الأعمال التطوعية وهم 40 مستمع بنسبة 40%.
- من خلال النتائج الجدول رقم (27) نجد أن أغلبية المبحوثين يقرون بأنه تحسين موضوعات العمل التطوعي من خلال استضافة مختصين في الحث على العمل التطوعي وهم 41 مستمع بنسبة 41%.
- من خلال النتائج الجدول رقم (28) نجد أن أغلبية المبحوثين يفضلون نوعية الاعمال التطوعية للجماعات الحرة وهم 39 مستمع بنسبة 39%.
- من خلال النتائج الجدول رقم (29) نجد أن أغلبية المبحوثين يرون ان أعمالهم التطوعية تتعرض لصعوبات أثناء انجازها وهم 39 مستمع بنسبة 39%.
- من خلال النتائج الجدول رقم (31) نجد أن أغلبية المبحوثين يرون أن أوقات عرض برامج الأعمال التطوعية لإذاعة الوادي مناسبة جدا وهم 46 مستمع بنسبة 46%.
- من خلال النتائج الجدول رقم (32) نجد أن أغلبية المبحوثين يقترحون برمجة عرض البرامج التطوعية في المساء وهم 40 مستمع بنسبة 40%.
- من خلال النتائج الجدول رقم (33) نجد أن أغلبية المبحوثين يرون أن إذاعة الوادي تشرك الشباب كثيرا بالعمل التطوعي وهم 48 مستمع بنسبة 48%.
- من خلال النتائج الجدول رقم (34) نجد أن أغلبية المبحوثين يقرون أن إذاعة الوادي تشرك الشباب في العمل التطوعي عبر المكالمات الهاتفية وهم 44 مستمع بنسبة 44%.
- من خلال النتائج الجدول رقم (35) نجد أن أغلبية المبحوثين يرون ان إذاعة الوادي لديها سبل ناجحة في تشجيع العمل التطوعي وهم 50 مستمع بنسبة 50%.

- من خلال النتائج الجدول رقم (36) نجد أن أغلبية المبحوثين يرون ان اذاعة الوادي تستغل جيدا المناسبات الدينية والاجتماعية في بث البرامج التطوعية وهم 63 مستمع بنسبة 63%.

من خلال هذه النتائج نجيب على التساؤل الجزئي الثاني القائل: " ما هو دور إذاعة الوادي المحلية في تشجيع العمل التطوعي", ويبدو هذا التشجيع من خلال أن أغلبية المبحوثين دائما ما يستمعون لبرامج الأعمال التطوعية بإذاعة الوادي المحلية, اضافة الى أن أغلبية الشباب يرون بأن حب العمل التطوعي سبب اهتمامهم بالبرامج التطوعية, كذلك نجد الشباب يرون أن أوقات بث برامج الأعمال التطوعية بالإذاعة مناسبة و أن أغلبية المبحوثين يرون ان لغة التواصل المستعملة في البرامج التطوعية هي اللغة العامية, اضافة الى أغلبية المبحوثين يقرون بأنهم شاركوا في عمل تطوعي تم الإعلان عنه في إذاعة الوادي, كذلك نجد أغلبية الشباب يرون أن إذاعة الوادي نجحت جدا في تطوير العمل التطوعي, بالإضافة الى أن أغلبية المبحوثين يرون أن إذاعة الوادي توظف مختلف الأساليب للتحسيس بالعمل التطوعي, كذلك نجد أن أغلبية المبحوثين يرون ان إذاعة الوادي ساهمت في جلب المتبرعين لمختلف الأعمال التطوعية, بالإضافة الى أن أغلبية المبحوثين يرون ان إذاعة الوادي ساهمت في جلب المتبرعين لمختلف الأعمال التطوعية, ثم انه نجد أغلبية المبحوثين يقرون بأنه تحسین موضوعات العمل التطوعي من خلال استضافة مختصين في الحث على العمل التطوعي وكذلك أن أغلبية المبحوثين يرون أن إذاعة الوادي تشرك الشباب كثيرا بالعمل التطوعي بالإضافة الى أن أغلبية المبحوثين يرون ان إذاعة الوادي لديها سبل ناجحة في تشجيع العمل التطوعي, كذلك نجد أن أغلبية المبحوثين يرون ان إذاعة الوادي تستغل جيدا المناسبات الدينية والاجتماعية في بث البرامج التطوعية, وكل هاته المؤشرات تشير إلى أن هناك دور فعال وايجابي لإذاعة الوادي في تشجيع العمل التطوعي لدى الشباب.

# خاتمة

## خاتمة:

من خلال دراستنا هذه الوقوف عن قرب على دور إذاعة الوادي المحلية في تشجيع العمل التطوعي لدى الشباب من خلال الإلمام بمختلف جوانب الظاهرة موضوع الدراسة وذلك بالوقوف على أهم

إن فالهدف العام والأعلى للعمل التطوعي هو حيوية الجماهير وفعاليتها لذلك يؤخذ مؤشر الحكم على مدى تقدم الشعوب وإيراز الصورة الإنسانية للمجتمع وتدعيم التكامل بين الناس وتأكيد لحمة التماسك الوطني وما يعود عليه بالنفع والخير للفرد والمجتمع، فالعمل التطوعي يشعر الفرد بالراحة النفسية وتحقيق الأجر والثواب من الله من خلال المشاركة وتقوية الانتماء الوطني بين الأفراد.

وقد توصلت دراستنا الى أنه يوجد دور كبير لإذاعة الوادي في تشجيع العمل التطوعي، ويبدو هذا التشجيع من خلال أن أغلبية المبحوثين دائماً ما يستمعون لبرامج الأعمال التطوعية بإذاعة الوادي المحلية، إضافة الى أن أغلبية الشباب يرون بأن حب العمل التطوعي سبب اهتمامهم بالبرامج التطوعية، كذلك نجد الشباب يرون أن أوقات بث برامج الأعمال التطوعية بالإذاعة مناسبة و أن أغلبية المبحوثين يرون ان لغة التواصل المستعملة في البرامج التطوعية هي اللغة العامية، إضافة الى أغلبية المبحوثين يقرون بأنهم شاركوا في عمل تطوعي تم الإعلان عنه في إذاعة الوادي، كذلك نجد أغلبية الشباب يرون أن إذاعة الوادي نجحت جدا في تطوير العمل التطوعي

# قائمة المصادر المراجع

## قائمة المصادر والمراجع:

### أولاً: الكتب

1. ابراهيم الفقي، العمل الجماعي، القاهرة، الراية للنشر، 2011.
2. إبراهيم المليجي، تنظيم المجتمع مداخل نظرية ورؤية واقعية، الإسكندرية، دار المعرفة الجامعية، 2004.
3. انور الدين تواتي، الصحافة المكتوبة والسمعية البصرية في الجزائر، ط 1، دار الخلدونية للنشر والتوزيع، الجزائر، 2008.
4. صالح بن نوار: مبادئ في منهجية العلوم الاجتماعية والإنسانية، منشورات مخبر علم الاجتماع والاتصال للبحث والترجمة، قسنطينة، 2012.
5. طارق الشاري: الإعلام الإذاعي، دار أسامة للنشر والتوزيع، عمان، الأردن، 2010.
6. طارق الشاري: الإعلام الإذاعي، دار أسامة للنشر والتوزيع، عمان، الأردن، 2010.
7. عبد الرحمن بدوي: مناهج البحث العلمي، وكالة المطبوعات، الكويت، 1977.
8. عبد المجيد شكري: الإذاعات المحلية لغة العصر، المركز الجامعي للطباعة الالكترونية، دار الفكر العربي، القاهرة، 1987..
9. علي غربي: أبجديات المنهجية في كتابة الرسائل الجامعية، دار الطباعة للنشر والتوزيع، قسنطينة، 2009.
10. العلي سليمان بن العلي: تنمية الموارد البشرية والمالية في المنظمات الخيرية، مؤسسة الامانة للنشر، واشنطن.
11. فاطمة عوض صابر، ميرفت علي خفاجة: أسس ومبادئ البحث العلمي، مكتبة ومطبعة الإشعاع الفنية، الإسكندرية، 2002.

12. كتابة نص : محمد شلوش ، الإخراج الفني : بوزنون خالد ، الاذاعة الجزائرية  
النشأة والمسار .

13. محمد عبد الحميد: البحث العلمي في الدراسات الإعلامية، عالم الكتب، القاهرة،  
مصر ، 2004.

14. محمد عبيدات وآخرون : منهجية البحث العلمي، القواعد والمراحل والتطبيقات، دار  
وائل للطباعة والنشر، عمان، 1999.

15. منور خريس، مفهوم العمل التطوعي، تعريفه العملي والنظري، عمان، مركز  
الدراسات والبحوث الاجتماعية، 1990.

16. منى سعيد الحديدي: الإعلام والمجتمع، الدار المصرية اللبنانية، 2004.

17. نعيم الظاهر ، عبد الجابر ثيم: وسائل الاتصال السياحي، دار البازوري العلمية للنشر  
والتوزيع، عمان، الأردن، 2001، ص، 60.

18. النعيم عبد الله العلي : العمل الاجتماعي مع التركيز على العمل التطوعي في المملكة  
العربية السعودية، مكتبة الملك فهد الوطنية ، الرياض، السعودية ، 2005.

19. وفاء لمقدم، علاق دنيا ، " دور الإعلام في دعم التنمية المحلية" .

20. وفاء لمقدم، علاق دنيا ، " دور الإعلام في دعم التنمية المحلية" ، مذكرة ليسانس  
في العلوم السياسية ، كلية الحقوق و العلوم السياسية، جامعة الوادي، 2016.

#### ثانيا: الرسائل والمذكرات الجامعية

21. اسعدية خاخة وآخرون ، أثر استخدام مواقع التواصل الاجتماعي على الاستماع  
للإذاعة الحلية بورقلة - دراسة وصفية تحليلية من مستخدمي الفيسبوك من طلبة علوم  
الإعلام والاتصال - ، مذكرة لليسانس أكاديمي (غير منشورة ) ، تخصص اتصال  
وعلاقات عامة جامعة قاصدي مرباح ، ورقلة ، 2013 / 2014

22. خديجة أنساعد ، حورية العمراوي ، دور إذاعة عين الدفلى المحلية في تشكيل الثقافة  
البيئية لدى المستمعين ( إذاعة عين الدفلى - نموذجا ) دراسة ميدانية تحليلية على عينة  
من مستمعي إذاعة عين الدفلى ، مذكرة مقدمة لنيل شهادة الماستر في علوم الإعلام

- والإتصال (غير منشورة) ، تخصص وسائل الإعلام و التنمية المستدامة ، قسم العلوم الإنسانية ، كلية العلوم الإنسانية و الاجتماعية ، 2015 / 2016 .
23. زعمون خذير، الإذاعة المحلّة في دعم العمل التطوعي في المجتمع المحلي إذاعة المسيلة انموذجا، مذكرة ماستر، تخصص اتصال وعلاقات عامة جامعة محمد بوضياف، 2015-2016.
24. عمرون مفتاح، "اتجاهات طلبة التربية البدنية و الرياضية نحو حصة استديو الكرة " ، مذكرة ماجستير في نظرية و منهجية التربية البدنية و الرياضية ، معهد التربية البدنية و الرياضية ، جامعة الجزائر، 2008
25. ليندة منيف: دور الإذاعة الوطنية في التنمية الثقافية، رسالة ماجستير في علوم الاعلام والاتصال، جامعة الجزائر، 2007.
26. مالك شعباني ، دور الإذاعة المحلية في نشر الوعي الصحي لدى الطالب الجامعي دراسة ميدانية بجامعتي قسنطينة وبسكرة ، رسالة مقدمة لنيل شهادة دكتوراه علوم في علم اجتماع التنمية (غير منشورة) ، قسم علم الاجتماع و الديموغرافيا ، كلية العلوم الإنسانية و العلوم الاجتماعية ، جامعة منتوري ، قسنطينة ، 2005 / 2006 .
27. مفتاح عمرون ، اتجاهات طلبة معهد التربية البدنية والرياضة نحو حصة أستوديو الكرى بالقناة الأولى للإذاعة الوطنية دراسة ميدانية بمعهد التربية البدنية والرياضية بجامعة الجزائر العاصمة ، مذكرة لنيل شهادة الماجستير غير منشورة ) ، تخصص نظرية و منهجية التربية البدنية والرياضية ، جامعة الجزائر ، 2007 / 2008 .
28. نسيمة أوكادي ، زبيدة بداع ، الإذاعة ودورها في التنمية المحلية (الإذاعة المحلية لورقلة نموذجا) ، مذكرة الليسانس في العلوم السياسية (غير منشورة) ، قسم العلوم السياسية ، جامعة قاصدي مرباح ورقلة ، 2012/2013 .
29. نسيمة أوكادي، " الإذاعة و دورها في التنمية المحلية" ، مذكرة ليسانس في العلوم السياسية، كلية الحقوق والعلوم السياسية، جامعة ورقلة، 2013.

### ثالثا: المجلات والجرائد

30. زوقاي مونيا وجمال معتوق، اهمية العمل التطوعي في المجتمعات، مجلة العلوم

الاجتماعية، جامعة البليدة، ص5

### خامسا: الملتقيات والمؤتمرات

31. العمري علي أحمد الصريصري، دخيل الله محمد: مفهوم الخدمة التطوعية

ومجالاتها، أبحاث وأوراق عمل المؤتمر العلمي الأول للخدمات التطوعية بالمملكة العربية

السعودية، جامعة أم القرى ، مكة المكرمة، ، 1997 .

### سادسا: مواقع انترنت

- بيداء صبيح كرومي ، "الإذاعة ودورها في التنمية"، متحصل عليه من، -kanz

، تاريخ الاطلاع 2022/07/5 ، redha.alogst.com

# الملاحق

الجمهورية الجزائرية الديمقراطية الشعبية

وزارة التعليم العالي والبحث العلمي

جامعة الشهيد حمه لخضر - الوادي -

كلية العلوم الاجتماعية والإنسانية

قسم العلوم الانسانية

تخصص اعلام سمعي بصري

### الإستبيان

تحية طيبة وبعد:

سيدي (تي) الفاضل (ة): في إطار التحضير لإنجاز مذكرة لنيل شهادة الماستر تخصص اعلام واتصال ، و المعنونة بـ: "دور الإذاعات المحلية في تشجيع العمل التطوعي لدى الشباب إذاعة سوف نموذجا" ننتشرف أن نتقدم إلى سيادتكم بطلب التعاون، وذلك من خلال التفضل بالإجابة على الاستمارة المتعلقة بموضوع الدراسة. وعليه نرجو منكم قراءة كل بند بتأني مع الاجابة على كل البنود بموضوعية دون استثناء بوضع علامة (x) في الخانة المناسبة. كما نحيطكم علما أن البيانات التي تتفضلون بما سوف تحاط بالسرية التامة واستخدامها لن يكون إلا لأغراض علمية محضة لا غير. تفضلوا فائق التقدير والاحترام

إشراف الأستاذة:

إعداد الطالبين:

أ / صالح دليلة

مبروكة جابر

السنة الجامعية: 2022/2021

المحور الأول: البيانات الشخصية يرجى وضع إشارة (×) في الخانة المناسبة.

أ- الجنس :  أنثى

ب- العمر :

من 18 --- 25 سنة

من 26 ---- 30 سنة

أكبر من 30 سنة

ت- الحالة الاقتصادية

حسنة

متوسطة

ضعيفة

ث- المستوى التعليمي

غير ذلك

جامعي

ثانوي

ج- الحالة العائلية

أرمل(ة)

متزوج

أعزب(ة)

## المحور الثاني : عادات وأنماط الاستماع لإذاعة الوادي

1- أي وسيلة تستعمل للاستماع لإذاعة الوادي المحلية؟

الراديو  الهاتف النقال  الانترنت

2- أين تستمع لإذاعة الوادي المحلية؟

المنزل  العمل  الأماكن العمومية

3- مع من تستمع لإذاعة الوادي المحلية؟

4-  لوحي  مع عائلتي  مع زملائي

5- هل تشارك في الحوارات والبرامج الإذاعية المقترحة من طرف الإذاعة الوادي المحلية؟

دائما  أبدا  أحيانا

6- مع من تناقش محتويات البرامج المقترحة من طرف الإذاعة؟

مع أفراد عائلتي  مع زملائي  لا أناقش أحد

7- هل أنت راض على نوعية البرامج المقترحة من طرف إذاعة الوادي المحلية؟

راضي  غير راضي  نوعا ما

## المحور الثالث : إذاعة الوادي المحلية والعمل التطوعي

8- هل تستمع لبرامج الأعمال التطوعية بإذاعة الوادي المحلية؟

أستمع دائما  أحيانا  نادرا ما أستمع

9- إذا كنت مهتم ببرامج الأعمال التطوعية أذكر سبب اهتمامك بها في إذاعة الوادي؟

حب العمل التطوعي  جاذبية الموضوع  اتساع مجال الاستفادة

أسلوب المعالجة المعمقة  استضافة الإذاعة لمختصين في العمل التطوعي

10- هل تجد أوقات بث برامج الأعمال التطوعية بالإذاعة مناسبة؟

مناسبا  مناسب على العموم  غير مناسب

11- هل ترى الحجم الساعي المخصص للعمل التطوعي كاف؟

كاف  غير كافي  مقبول عموما

12- ما مدى كفاءة الطقم الإذاعي المقدم للبرامج؟

كفاء  غير كفاء  متوسط

13- ما هو رأيك في لغة التواصل المستعملة في البرامج التطوعية؟

لغة عامية  أكاديمي  أخرى

14- أين تركز إذاعة الوادي على العمل التطوعي برأيك؟

في النشرات الإخبارية  في البرامج الحوارية  في التقارير والبرورتاجات

أيها تفضل .....

15- هل سبق وأن شاركت في عمل تطوعي تم الإعلان عنه في إذاعة الوادي؟

نعم  لا

16- ما هي الأعمال التطوعية التي تركز عليها إذاعة الوادي؟

النظافة  جمع التبرعات  حملات مساعدة الأيتام والمعوزين

الربط بين المحتاج والمتبرع

أخرى.....

17- هل ترى أن دور إذاعة الوادي ناجح في تطوير العمل التطوعي داخل الولاية؟

ناجح جدا  مقبول عموما  غير ناجح

18- هل توظف إذاعة الوادي مختلف الأساليب للتحسيس بالعمل التطوعي لدى

الشباب؟

نعم  لا  أحيانا

19- هل تساهم إذاعة الوادي في جلب المتبرعين لمختلف الأعمال التطوعية؟

نعم  لا  نادرا

20- برأيك ماذا يجب على إذاعة الوادي أن تضيف أو تحسن في تناولها لموضوعات العمل التطوعي؟

.....  
.....  
.....

21- ما هي نوعية الأعمال التطوعية التي تفضل المشاركة فيها ؟

الفردية  الجماعية الحرة  المنظمة من طرف الجمعيات

والهيئات

22- هل تتعرض أعمالك التطوعية صعوبات أثناء إنجازها؟

نعم  لا  نادرا

23- إذا كانت إجابتك بنعم أذكر أهم المعوقات التي تتلقاها؟

معوقات بيروقراطية  معوقات مادية  معوقات زمنية  معوقات  
تكوينية

24- في رأيك أوقات عرض برامج الأعمال التطوعية لإذاعة الوادي مناسبة ؟

مناسبة جدا  غير مناسبة  غير مهم

ماذا تقترح أنت

25- هل ترى بأن إذاعة الوادي تشرك الشباب في برامج الأعمال التطوعية ؟

تشرك كثيرا  لا تشرك  غير مهم

كيف يتم إشراكهم ..  
.....  
.....

26- هل السبل التي تتخذها الإذاعة في تشجيع العمل التطوعي ناجحة ؟

سبل ناجحة  سبل فاشلة  غير مهم

27- هل تستغل إذاعة الوادي المناسبات الدينية والاجتماعية لنبث برامج الأعمال

التطوعية؟

تسنى  يبدأ  لا  ل  غير

أذكر أهم المناسبات التي

تستغلها.....

28- هل تتابع وسائل أخرى فيما يخص مواضيع الأعمال التطوعية؟

مع  غير  تم

أذكر أهم الوسائل التي تتابعها ولماذا تتابعها؟

.....

.....

.....

## ملحق رقم (02): بعض مخرجات برنامج spss

### Corrélations

		الدرجة_الكلية	المحور_الثاني	المحور_الثالث
الدرجة_الكلية	Corrélation de Pearson	1	.688**	.704**
	Sig. (bilatérale)		.000	.000
	N	30	30	30
المحور_الثاني	Corrélation de Pearson	.688**	1	.776**
	Sig. (bilatérale)	.000		.000
	N	30	30	30
المحور_الثالث	Corrélation de Pearson	.704**	.776**	1
	Sig. (bilatérale)	.000	.000	
	N	30	30	30

\*\* . La corrélation est significative au niveau 0.01 (bilatéral).

### Statistiques de fiabilité

Alpha de Cronbach	Nombre d'éléments
.752	06

### Statistiques de fiabilité

Alpha de Cronbach	Nombre d'éléments
.975	27

### Statistiques de fiabilité

Alpha de Cronbach	Nombre d'éléments
.893	33

الجنس

	Fréquence	Pourcentage	Pourcentage valide	Pourcentage cumulé
Valide ذكر	68	68.0	68.0	68.0
انثى	32	32.0	32.0	100.0
Total	100	100.0	100.0	

العمر

	Fréquence	Pourcentage	Pourcentage valide	Pourcentage cumulé
Valide من 18 إلى 25 سنة	22	22.0	22.0	22.0
من 26 إلى 30 سنة	37	37.0	37.0	59.0
أكبر من 30 سنة	41	41.0	41.0	100.0
Total	100	100.0	100.0	

الاقتصادية

	Fréquence	Pourcentage	Pourcentage valide	Pourcentage cumulé
Valide ضعيفة	20	20.0	20.0	20.0
متوسطة	47	47.0	47.0	67.0
حسنة	33	33.0	33.0	100.0

Total	100	100.0	100.0	
-------	-----	-------	-------	--

التعليمي

		Fréquence	Pourcentage	Pourcentage valide	Pourcentage cumulé
Valide	ثانوي	41	41.0	41.0	41.0
	جامعي	46	46.0	46.0	87.0
	غير ذلك	13	13.0	13.0	100.0
Total		100	100.0	100.0	

الاجتماعية

		Fréquence	Pourcentage	Pourcentage valide	Pourcentage cumulé
Valide	أعزب	60	60.0	60.0	60.0
	متزوج	38	38.0	38.0	98.0
	أرمل	2	2.0	2.0	100.0
Total		100	100.0	100.0	

Tableau croisé س1 \* الجنس

Effectif

	الجنس		Total
	ذكر	انثى	
الراديو س1	35	9	44
الهاتف النقال	20	12	32
الانترنات	13	11	24
Total	68	32	100

Tableau croisé س2 \* العمر

Effectif

	العمر			Total
	من 18 إلى 25 سنة	من 26 إلى 30 سنة	أكبر من 30 سنة	
المنزل س2	21	2	23	46
العمل	1	29	8	38
الأماكن العمومية	0	6	10	16
Total	22	37	41	100

س3

	Fréquence	Pourcentage	Pourcentage valide	Pourcentage cumulé
Valide لوحي	43	43.0	43.0	43.0
مع عائلتي	27	27.0	27.0	70.0
مع زملائي	30	30.0	30.0	100.0
Total	100	100.0	100.0	

Tableau croisé س4 \* الاجتماعية

Effectif

	الاجتماعية			Total
	أعزب	متزوج	أرمل	
دائما س4	43	3	1	47
أبدا	3	20	0	23
أحيانا	14	15	1	30
Total	60	38	2	100

س5

	Fréquence	Pourcentage	Pourcentage valide	Pourcentage cumulé
Valide مع أفراد عائلتي	52	52.0	52.0	52.0
مع زملائي	32	32.0	32.0	84.0
لا أناقش أحد	16	16.0	16.0	100.0
Total	100	100.0	100.0	

Tableau croisé س6 \* التعليمي

Effectif

	التعليمي			Total
	ثانوي	جامعي	غير ذلك	
راضي س6	38	3	1	42
غير راضي	0	25	0	25
نوعا ما	3	18	12	33
Total	41	46	13	100

1ع \* الجنس Tableau croisé

Effectif

	الجنس		Total
	ذكر	انثى	
ع1 أستمع دائما	30	9	39
أحيانا	19	12	31
نادرا مع أستمع	19	11	30
Total	68	32	100

2ع

		Fréquence	Pourcentage	Pourcentage valide	Pourcentage cumulé
Valide	حب العمل التطوعي	42	42.0	42.0	42.0
	جاذبية الموضوع	10	10.0	10.0	52.0
	اتساع مجال الاستفادة	7	7.0	7.0	59.0
	أسلوب المعالجة المعمقة	3	3.0	3.0	62.0
	استضافة الإذاعة لمختصين في العمل التطوعي	38	38.0	38.0	100.0
	Total	100	100.0	100.0	

3ع \* العمر Tableau croisé

Effectif

	العمر	Total

	من 18 إلى 25 سنة	من 26 إلى 30 سنة	أكبر من 30 سنة	
ع3 مناسباً	19	0	19	38
مناسب على العموم	1	26	7	34
غير مناسب	2	11	15	28
Total	22	37	41	100

Tableau croisé \* 4ع التعليمي

Effectif

	التعليمي			Total
	ثانوي	جامعي	غير ذلك	
ع4 كافي	30	0	0	30
غير كافي	1	23	0	24
مقبول عموماً	10	23	13	46
Total	41	46	13	100

Tableau croisé \* 5ع الاجتماعية

Effectif

	الاجتماعية			Total
	أعزب	متزوج	أرمل	
ع5 كفاء	36	5	0	41
غير كفاء	0	21	0	21
متوسط	24	12	2	38
Total	60	38	2	100

Tableau croisé \* 6ع الاقتصادية

Effectif

	الاقتصادية			Total
	ضعيفة	متوسطة	حسنة	
6ع لغة عامية	18	4	18	40
أكاديمية	0	29	7	36
أخرى	2	14	8	24
Total	20	47	33	100

7ع

	Fréquence	Pourcentage	Pourcentage valide	Pourcentage cumulé
Valide في النشرات الاخبارية	23	23.0	23.0	23.0
في البرامج الحوارية	39	39.0	39.0	62.0
في التقارير والروبرتاجات	38	38.0	38.0	100.0
Total	100	100.0	100.0	

8ع

	Fréquence	Pourcentage	Pourcentage valide	Pourcentage cumulé
Valide في النشرات الاخبارية	20	20.0	20.0	20.0
في البرامج الحوارية	38	38.0	38.0	58.0
في التقارير والروبرتاجات	42	42.0	42.0	100.0
Total	100	100.0	100.0	

9ع

		Fréquence	Pourcentage	Pourcentage valide	Pourcentage cumulé
Valide	نعم	63	63.0	63.0	63.0
	لا	37	37.0	37.0	100.0
	Total	100	100.0	100.0	

10ع

		Fréquence	Pourcentage	Pourcentage valide	Pourcentage cumulé
Valide	النظافة	20	20.0	20.0	20.0
	جمع التبرعات	25	25.0	25.0	45.0
	حملات مساعدة الأيتام والمعوزين	22	22.0	22.0	67.0
	الربط بين المحتاج والمتبرع	27	27.0	27.0	94.0
	أخرى	6	6.0	6.0	100.0
	Total	100	100.0	100.0	

Tableau croisé 11ع \* الجنس

Effectif

	الجنس		Total
	ذكر	انثى	
11ع ناجح جدا	30	9	39
مقبول عموما	23	13	36

غير ناجح	15	10	25
Total	68	32	100

Tableau croisé \* 12ع العمر

Effectif

	العمر			Total
	من 18 إلى 25 سنة	من 26 إلى 30 سنة	أكبر من 30 سنة	
12ع نعم	20	3	19	42
لا	0	17	3	20
أحيانا	2	17	19	38
Total	22	37	41	100

Tableau croisé \* 13ع الاقتصادية

Effectif

	الاقتصادية			Total
	ضعيفة	متوسطة	حسنة	
13ع نعم	18	4	18	40
لا	0	20	3	23
نادرا	2	23	12	37
Total	20	47	33	100

14ع

	Fréquence	Pourcentage	Pourcentage valide	Pourcentage cumulé
Valide استضافة المحسنين	41	41.0	41.0	41.0

الاكثار من الاشهار للعمل التطوعي	37	37.0	37.0	78.0
استضافة مختصين في الحث على العمل التطوعي	22	22.0	22.0	100.0
Total	100	100.0	100.0	

Tableau croisé 15ع \* التعليمي

Effectif

	التعليمي			Total
	ثانوي	جامعي	غير ذلك	
ع15 الفردية	10	11	2	23
الجماعية الحرة	16	16	7	39
المنظمة من طرف الجمعيات والهيئات	15	19	4	38
Total	41	46	13	100

Tableau croisé 16ع \* الاجتماعية

Effectif

	الاجتماعية			Total
	أعزب	متزوج	أرمل	
ع16 نعم	34	5	0	39
لا	5	20	0	25
نادرا	21	13	2	36
Total	60	38	2	100

17ع

	Fréquence	Pourcentage	Pourcentage valide	Pourcentage cumulé
Valide الاجابة ب: لا أو نادرا	61	61.0	61.0	61.0
معوقات بيروقراطية	19	19.0	19.0	80.0
معوقات مادية	2	2.0	2.0	82.0
معوقات زمنية	10	10.0	10.0	92.0
معوقات تكويبية	8	8.0	8.0	100.0
Total	100	100.0	100.0	

Tableau croisé 18ع \* الجنس

Effectif

	الجنس		Total
	ذكر	انثى	
18ع مناسبة جدا	32	14	46
غير مناسبة	28	14	42
غير مهم	8	4	12
Total	68	32	100

19ع

	Fréquence	Pourcentage	Pourcentage valide	Pourcentage cumulé
Valide برمجتها في المساء	40	40.0	40.0	40.0
في أوقات متفرقة	37	37.0	37.0	77.0
برمجتها في الليل	23	23.0	23.0	100.0
Total	100	100.0	100.0	

20ع Tableau croisé \* العمر

Effectif

	العمر			Total
	من 18 إلى 25 سنة	من 26 إلى 30 سنة	أكبر من 30 سنة	
تشارك كثيرا 20ع	12	20	16	48
لا تشارك	8	14	20	42
غير مهتم	2	3	5	10
Total	22	37	41	100

21ع

	Fréquence	Pourcentage	Pourcentage valide	Pourcentage cumulé
Valide عبر المكلمات الهاتفية	44	44.0	44.0	44.0
عبر الاستضافة في البرامج	38	38.0	38.0	82.0
عبر مواقع التواصل الاجتماعي	18	18.0	18.0	100.0
Total	100	100.0	100.0	

22ع Tableau croisé \* الاقتصادية

Effectif

	الاقتصادية			Total
	ضعيفة	متوسطة	حسنة	
سبل ناجحة 22ع	11	24	15	50
سبل فاشلة	6	18	11	35
غير مهتم	3	5	7	15
Total	20	47	33	100

Tableau croisé 23ع \* التعليمي

Effectif

	التعليمي			Total
	ثانوي	جامعي	غير ذلك	
تستغل جيدا ع23	23	30	10	63
لا تستغل	12	11	1	24
غير مهتم	6	5	2	13
Total	41	46	13	100

24ع

	Fréquence	Pourcentage	Pourcentage valide	Pourcentage cumulé
Valide في رمضان	46	46.0	46.0	46.0
في الاعياد الدينية	34	34.0	34.0	80.0
في الاعياد الوطنية	20	20.0	20.0	100.0
Total	100	100.0	100.0	

Tableau croisé 25ع \* الاجتماعية

Effectif

	الاجتماعية			Total
	أعزب	متزوج	أرمل	
اتابع ع25	26	19	1	46
لا اتابع	22	14	1	37

غير مهتم	12	5	0	17
Total	60	38	2	100

26ع

	Fréquence	Pourcentage	Pourcentage valide	Pourcentage cumulé
Valide التلغزة	32	32.0	32.0	32.0
الجمعيات الخيرية	44	44.0	44.0	76.0
مواقع التواصل الاجتماعي	24	24.0	24.0	100.0
Total	100	100.0	100.0	

27ع

	Fréquence	Pourcentage	Pourcentage valide	Pourcentage cumulé
Valide سهولة التعامل معها	32	32.0	32.0	32.0
وجودها بكثرة	24	24.0	24.0	56.0
قربها من المواطن	21	21.0	21.0	77.0
تساعد وتشجع الاعمال التطوعية	23	23.0	23.0	100.0
Total	100	100.0	100.0	