



الجمهورية الجزائرية الديمقراطية الشعبية
وزارة التعليم العالي والبحث العلمي
جامعة الشهيد حمة لخضر الوادي
كلية العلوم الاقتصادية والتجارية وعلوم التسيير



مذكرة مقدمة ضمن متطلبات نيل شهادة ليسانس (L.M.D)

الفرع: مالية مؤسسة

التخصص: محاسبة مالية

الموضوع :

كيفية إعداد الميزانية المحاسبية والجبائية لدى مكتب
محاسب معتمد

تحت إشراف :

الأستاذ. عوادي

مصطفى

من إعداد الطالبات :

سناقرية حنان

مسيعيد فلة

عيادي سلسبيل

الموسم الجامعي : 2023/2022

إهداء

الى من أوصانا بهم الرحمن حين قال :

{ وَأَخْفِضْ لَهُمَا جَنَاحَ الذُّلِّ مِنَ الرَّحْمَةِ وَقُلْ رَبِّ ارْحَمْهُمَا كَمَا رَبَّيَانِي صَغِيرًا } سورة الاسراء الآية 24

الى حبيبي الأول وعيني الثالثة وملجأى بعد الله ، الى الجبل الذي يحميني من كل عواصف الحياة والسند الذي لا ينكسر ، الى الذي أعطى دون انتظار مقابل ، الى من أستمد من لينه الحنان ، ومن قسوته الحكمة والدي الغالي

" سناقرية خميس "

الى من احتوتني في رحمها الدافئ 9 أشهر ، وحاربت الموت لتمنحني الحياة في ميدان المخاض ، الى من جعل الله الجنة تحت قدميها ، الى من لا أسعى في هذه الدنيا إلا لنيل رضاها ...أمي العزيزة

"سناقرية صبرينة "

الى اللواتي أمسكن بيدي حين توقفت الحياة عن مد يدها لي ... أخواتي حبيبات قلبي

" إكرام ، أميرة ، فاطمة الزهراء ، ضحى و رؤية "

الى من أفتقد وجهه في كل يوم .. غصة العمر وحرقة الفؤاد... جدي الغائب رحمه الله

الى من لم تنساني يوما بدعواتها .. بلسمي الشافي من كل أوجاع الحياة ... جدتي الغالية

الى من أبصر في عيونها الأمل ، وأستشعر من نظراتها حب الخير لي ... عمتي الحبيبة

الى من جمعتني بها أجمل صدف الحياة ، فكانت خير الرفقة ونعم الصديقة ...

" فلة مسعيد "

الى كل من علمني حرفا من المرحلة الابتدائية الى اليوم

الى كل أفراد عائلتي صغيرها وكبيرها

الحمد لله

حنان

إهداء

إلى من كلفه الله بالهبة والوقار .. إلى من علمني العطاء بدون انتظار .. إلى من أحمل إسمه بكل افتخار ..

والذي العزيز

إلى ملاكي في الحياة .. إلى معنى الحب وإلى معنى الحنان

أمي الغالي

إلى اخواتي جميعا هم عبارة عن طاقات متجددة لي اداامكم الله لي

و ثم اشكر الى كل ما ساندني الى كل من شارك في ارجاع لي بهجة الحياة

إلى نائب مدير الجامعة دكتورة مناعي

إلى زميلتي حنان سناقرية

برفقتها عملنا و شاركنا في اتمام مشروع التخرج

وإلى القريبين من القلب والداعمين والمساندين في السراء والضراء أصدقائي (فاطمة خنفر و ملاطي نوال

سندس مباركي)

تعب سنبيين في كفة وتعب هذا عام من ازمات وصددمات ...

الحمد لله على هذا اليوم الذي وضعته قبل اشهر من إعداد مستحيل

شكرا لكم..

فلة

شكر و عرفان

قال تعالى: " وأخر دعوانهم أن الحمد لله رب العالمين "

بعد جهد وكفاح كبيرين ما يكون لي إلا أن أفتتح عملي هذا بالشكر والثناء والحمد لله عز وجل على توفيقه لي لإتمامي لهذا العمل الذي ما كان ليتم لولا توفيقه وإعانتته سبحانه وتعالى لي. فالحمد لله حمدا يليق بجلال عظمته وعظيم سلطانه.

وامتثالاً لقوله صلى الله عليه وسلم : " من لا يشكر الناس لا يشكر الله " ، أريد أن أتقدم بجزيل الشكر والامتنان لكل من ساندنا في إتمام هذا العمل وأخص بذلك أستاذي المشرف " عوادي مصطفى " على حسن إشرافه وتوجيهه المتواصل وعدم بخله بوقته وعلمه من أجل اتمام هذا العمل بأقل أخطاء ممكنة. بارك الله فيك أستاذي ورزقك الله من فضله وزادك من علمه أضعافاً مضاعفة.

كذلك أتقدم بكل عبارات الشكر والامتنان الى الدكتور "بلال نصيرة" الذي كان سنداً وموجهاً فقام بنصحنا وتوجيهنا وشاركنا بعلمه دون البحث عن أدنى مقابل . بارك الله له وجازاه الله عنا خير الجزاء

كما أشكر كل من ساندنا في إعداد الجزء التطبيقي لهذه المذكرة عمال مكتب الدكتور "عوادي مصطفى" وكل من ساندنا من قريب أو من بعيد في اعداد هذا العمل.

المخلص:

نستطيع قول ان أهم ما تطرقنا اليه في بحثنا هذا هو مبحث الاول ماهية ميزانية محاسبية ومن خلال عدة تعاريف توصلنا الى أنها وثيقة مالية ختامية تقوم على أساس عرض صافي ذمة المؤسسة من ثم أشرنا الى بنود ميزانية المحاسبية التي تتكون من الاصول التي هي ممتلكات مادية ومعنوية للمؤسسة وتنقسم الى أصول جارية واصول غير جارية وخصوم التي تنقسم الى رؤوس الأموال الخاصة و خصوم جارية وغير جارية ، ثم أشرنا الى شكل ميزانية ومميزاتها . ثم أشرنا في المبحث الثاني الى تعريف النتيجة الجبائية ووصلنا الى أنها هي نفسها مستمدة من نتيجة محاسبية بعد إجراء بعض تصحيحات مع اعادة خصم رسوم معينة وأشرنا الى العناصر المكونة للنتيجة الجبائية ومن ثم الى اهم الطرق التي تحدد النتيجة الجبائية.

أما بالنسبة للجانب التطبيقي فعرفنا مكتب المحاسب بصفة عامة ونشأة مكتب المحاسب المعتمد ومحافظ الحسابات الدكتور عوادي مصطفى بصفة خاصة، ومن ثم سلطنا الضوء على مهام المحاسب المعتمد وشروط تعيينه، وقمنا بانجاز هيكل تنظيمي لمكتب الأستاذ عوادي مصطفى وأخيرا قمنا بتطبيق الجانب النظري والمتمثل في انجاز الميزانية المحاسبية والنتيجة الجبائية.

فهرس المحتويات

الصفحة	العناوين
I	شكر و عرفان
III – II	الاهداءات
IV	الملخص
VI	فهرس المحتويات
VIII	قائمة الجداول
VIII	قائمة الاشكال
VIII	قائمة الملاحق
ب - ج	مقدمة
الفصل الأول: : الاطار النظري للميزانية الجبائية والمحاسبية	
04	تمهيد
05	المبحث الأول: عموميات حول الميزانية المحاسبية
05	المطلب الأول: تعريف الميزانية المحاسبية
05	المطلب الثاني: بنود الميزانية المحاسبية
10	المطلب الثالث: أنواع الميزانية المحاسبية
10	المطلب الرابع: شكل الميزانية المحاسبية
11	المطلب الخامس: المبادئ العامة لتحضير الميزانية
13	المبحث الثاني: الاطار المفاهيمي للميزانية الجبائية
13	المطلب الأول: تعريف النتيجة الجبائية
15	المطلب الثاني: العناصر المكونة للنتيجة الجبائية
18	المطلب الثالث: طريقة حساب النتيجة الجبائية
الفصل الثاني: دراسة الميزانية بمكتب محاسب معتمد	
25	تمهيد
26	المبحث الأول: نظرة عامة حول مكتب محاسب
26	المطلب الأول: تعريف بمكتب محاسب
26	المطلب الثاني: مهام المحاسب المعتمد وشروط تعيينه
28	المطلب الثالث: الهيكل التنظيمي لمكتب الأستاذ عوادي مصطفى
30	المبحث الثاني: كيفية اعداد الميزانية المحاسبية والجبائية
30	المطلب الأول: مدخلات البرنامج
35	المطلب الثاني: مخرجات البرنامج
46	الخاتمة
48	قائمة المراجع

قائمة الجداول
والأشكال
والملاحق

فهرس الجداول:		
الصفحة	عنوان الجدول	رقم الجدول
07	شكل ميزانية الأصول	01
09	شكل ميزانية الخصوم	02
11	شكل الميزانية	03
16	معدلات الضريبة على أرباح الشركات	04
18	عناصر الابعاء المدمجة (الاستردادات) وعناصر الابعاء المخفضة (التخفيضات)	05

فهرس الأشكال		
الصفحة	عنوان الشكل	رقم الشكل
15	العلاقة بين النتيجة المحاسبية والنتيجة الجبائية	01
21	تحديد النتيجة المحاسبية حسب SCF	02
30	الهيكل التنظيمي لمكتب عوادي مصطفى	03

فهرس الملاحق		
الصفحة	عنوان الملحق	رقم الملحق
32	الصورة التوضيحية رقم 01	01
33	الصورة التوضيحية رقم 02	02
34	الصورة التوضيحية رقم 03	03
35	الصورة التوضيحية رقم 04	04
37	جدول أصول المؤسسة بتاريخ 2022/12/31	05
38	جدول خصوم المؤسسة بتاريخ 2022/12/31	06
40	جدول حسابات النتائج المؤسسة بتاريخ 2022/12/31	07
41	جدول تغييرات المخزون	08
42	جدول تكاليف المستخدمين، الضرائب والرسوم المماثلة وخدمات أخرى	09
43	جدول الاهتلاكات وتدني القيم	10
44	جدول تدني القيم	11
45	جدول تحديد النتيجة الجبائية	12
46	جدول تخصيص النتيجة والاحتياط	13
47	جدول تسديد العمولات والسماسة والخصومات والاعتاب	14

مقدمة

مقدمة

تعد الميزانية المحاسبية والجبائية أداة رئيسية في إدارة الشؤون المالية والمالية العامة للدول والمنظمات. كما أنها تساعد في تخطيط وتنظيم الموارد المالية للشركات والأفراد والمؤسسات الحكومية بالإضافة إلى أنها تلعب دوراً حيوياً في إدارة الموارد المالية وتهدف إلى توزيع الموارد المالية بطريقة فعالة وفي إطار محدد، كما تعكس خطة مالية تحدد كيفية جمع الإيرادات وتوجيه النفقات وتحقيق التوازن بينهما. تشمل الميزانية المحاسبية عناصر رئيسية مثل الإيرادات من مبيعات وخدمات واستثمارات، والنفقات مثل تكاليف الإنتاج والأجور والرواتب وتكاليف التسويق والإدارة والإنتاج والاستثمارات المخططة والقروض والديون والتخصيصات المالية الأخرى. أما الميزانية الجبائية، فتركز على تقدير الإيرادات والتحصيلات الضريبية للحكومة. تعتمد الميزانية الجبائية على توقعات العائدات الضريبية من مصادر مختلفة، مثل الضرائب على الدخل والمبيعات والجمارك والضرائب العقارية وغيرها، كما تعكس سياسات الحكومة المتعلقة بتحصيل الضرائب واستخدامها لتلبية الاحتياجات العامة وتمويل الخدمات والمشاريع ويهدف الاستخدام المشترك للميزانية المحاسبية والجبائية إلى ضمان استدامة النشاط المالي وتحقيق التوازن بين الإيرادات والنفقات.

1- الإشكالية :

على اثر دراستنا للميزانية الجبائية والمحاسبية يا ترى ما هي الطرق سير الميزانية في مكاتب المحاسبة؟

وللإجابة على هذه الإشكالية نطرح التساؤلات التالية:

- ما المقصود بالميزانية المحاسبية وما هي أنواعها وبنودها ؟
- ما هو مفهوم النتيجة الجبائية وما هي عناصرها وكيف يتم حسابها ؟
- كيف يتم اعداد الميزانية المحاسبية والجبائية لدى مكتب محاسب معتمد؟

2- الفرضيات :

من خلال الاشكاليه والتساؤلات الفرعية التي سبق طرحها يمكن صياغه الفرضية التالية:

- تلعب الميزانية بارزا في مكاتب المحاسبة

3- أسباب اختيار الموضوع :

- تخطيط الموارد المالية : إذ أن اعداد الميزانية يساعد على تحديد التوجيهات المالية وتخطيط الإنفاق للفترة المستقبلية.
- اتخاذ القرارات: الميزانية المحاسبية معلومات مالية واضحة حول حجم الإنفاق والإيرادات المتوقعة .

4- أهداف الدراسة :

تهدف هذه الدراسة إلى تحقيق هدفين :

- هدف علمي: يتمثل في عرض مختلف الجوانب النظرية المتعلقة بالميزانية وكيفية اعدادها
- هدف عملي: يتجلى من خلال الدراسة الميدانية والتي تدور حول طرق سير الميزانية المحاسبية خلال مكتب عوادي مصطفى

5- منهج البحث:

من اجل اختبار صحة الفرضيات التي وضعت سابقا وباعتبار الموضوع عبارة عن دراسة وصفية صرفة فقد استخدمنا المنهج الوصفي ، يليق بالدراسات الاستقصائية وفي دراستنا قمنا بجمع المعلومات التالية:

أ. **المقابلة :** وهذا من اجل توضيح بعض الجوانب المتعلقة بموضوع بحثنا
ب. **السجلات والوثائق :** حيث حاولنا الحصول على بعض الوثائق من مكتب محاسب للحصول على المعلومات الكافية حول موضوع بحثنا.

6- الإطار الزماني والمكاني للدراسة :

من اجل إسقاط الجانب النظري قمنا بإعداد دراسة ميدانية والتي شملت مكتب محاسب معتمد ومحافظ حسابات عوادي مصطفى وذلك خلال الفترة 2023/04/01 الى 2023/05/01.

7- هيكل البحث :

وتتضمن هذه الدراسة فصلين ، فصل نظري وفصل تطبيقي

الفصل الأول : يضم مبحثين ؛ في الأول عموميات حول الميزانية المحاسبية والثاني يضم الإطار المفاهيمي للميزانية الجبائية.

الفصل الثاني : ويضم مبحثين؛ في الاول نظرة عامة حول المكتب محاسبي والثاني يضم كيفية إعداد الميزانية المحاسبية والجبائية.

8- صعوبات البحث:

- ✓ صعوبة جمع معلومات وإيجاد مراجع مناسبة.
- ✓ وضع خطة مناسبة حول عنوان المذكرة.
- ✓ تنسيق بين فصول المذكرة.

الفصل الأول :

الإطار النظري للميزانية الجبائية والمحاسبية

المبحث الأول : عموميات حول الميزانية المحاسبية

المبحث الثاني : الإطار المفاهيمي للميزانية الجبائية

تمهيد :

يسلط هذا الفصل الضوء على عموميات عناصر الميزانية المحاسبية التي تشمل كل من الأصول والخصوم ولا بد قبل تطرق الى الأصول إلقاء نظرة على الميزانية المحاسبية وتعد أداة حاسمة لإدارة الأعمال واتخاذ القرارات المالية الفعالة. كما أنها تعك عنصرا أساسيا في المؤسسات إذ أنها لا تكون هناك مؤسسة بدون ميزانية

- المبحث الأول : عموميات حول ميزانية محاسبية ؟
- المبحث الثاني : تعريف ميزانية محاسبية ؟
- المبحث الثالث : بنود ميزانية محاسبية ؟
- المبحث الرابع : أنواع ميزانية محاسبية ؟
- المبحث الخامس: شكل ميزانية محاسبية ؟

المبحث الأول : عموميات حول الميزانية المحاسبية

المطلب الأول : تعريف الميزانية المحاسبية

هناك عدة تعاريف للميزانية نذكر أهمها :

- تعرف الميزانية على أنها وثيقة مالية ختامية تقوم على أساس عرض صافي ذمة المؤسسة، أي ما لها وما عليها من ديون بما يسمح بمعرفة صافي مركزها المالي، أي صافي الفوائد التي ترجع الى أصحاب المؤسسة ومساهميها، وهو ما يجعل القائمة بامتياز أكثر القوائم المالية أهمية بالنسبة للمستثمرين¹
 - تعرف الميزانية على أنها قائمة تلخيصية تعكس الوضعية المالية للمؤسسة، فهي بمثابة مرآة عاكسة تبين مالها من موجودات (استخدامات) وتسمى الأصول وما عليها من مطلوبات (التزامات) وتسمى بالخصوم من قبل الملاك والغير لهذا تسمى قائمة المركز المالي²
 - "الميزانية هي صورة فوتوغرافية لثروة المؤسسة بتاريخ معين" وتعرفها المادة 33 من المرسوم التنفيذي 156\08 بأن الميزانية تحدد بصفة منفصلة عناصر الأصول و عناصر الخصوم، وهذه العناصر تنقسم بدورها إلى عناصر جارية و غير جارية³.
- وتمثل قائمة المركز المالي (الميزانية) إحدى الركائز المهمة في بيان صورة المؤسسة للأطراف المتعاملة معها.

المطلب الثاني : بنود الميزانية المحاسبية

تتكون الميزانية من العناصر التالية:

1. الأصول :

هي الممتلكات المادية والمعنوية للمؤسسة، وتظهر الأصول كيفية استخدام المؤسسة للأموال التي تحصلت عليها من الشركاء أو المساهمين أو من الغير⁴.
وقد جاء في المادة 20 من المرسوم التنفيذي 156-08 أن الأصول تتكون من الموارد التي يسيرها الكيان بفعل أحداث اقتصادية ماضية، والتي ينتظر منها أن توفر له منافع اقتصادية مستقبلية . وتتمثل هذه المنافع الاقتصادية المستقبلية في إمكانية أن تساهم هذه الأصول بشكل مباشر أو غير مباشر في حدوث تدفقات نقدية أو ما يعادلها تكون في صالح المؤسسة.
من خلال هذا التعريف يمكن القول أن عناصر الأصول التي يتم الحصول عليها بواسطة قرض إيجاري تستجيب لتعريف الأصل، لأن المؤسسة تمارس رقابة وسيطرة عليه ،وتستفيد من المنافع الاقتصادية

¹ سفيان بن بلقاسم، النظام المحاسبي الدولي وترشيد عملية اتخاذ القرار في سياق العمولة وتطور الأسواق المالية، أطروحة دكتوراه في العلوم الاقتصادية، جامعة الجزائر، 2010، ص : 73.

² حنيفة بن ربيع، الواضح في المحاسبة المالية وفق SCF، و المعايير الدولية، منشور اتكليك، الجزائر، ج 02، ط 01، 2013، ص : 425.

³ نور الدين عسلي، جامعة محمد بوضياف المسيلة، بدون دار النشر، السنة الجامعية 2018/2017، ص : 37

⁴ عبد الرحمن عطية، المحاسبة العامة وفق النظام المحاسبي المالي، دار النشر جيطلي، سطيف، الجزائر، 2009، ص 10

الفصل الأول : الإطار النظري للميزانية الجبائية والمحاسبية

المستقبلية له، ولا يشترط بالضرورة امتلاكه حتى يتم تسجيله ضمن الأصول، وهذا ما يعكس النظرة الواقعية الاقتصادية لجوهر العملية بعيدا عن شكلها القانوني. ومن الناحية الاقتصادية فإن الأصول تظهر كيفية استخدام المؤسسة للأموال التي تحصلت عليها من الشركاء أو المساهمين أو من الغير، لذا فإن الأصول تعرف أيضا بالاستخدامات، لأنها تبين كيفية استعمال المؤسسة للأموال التي تحصلت عليها، هذا و تنقسم الأصول إلى:

أ. أصول غير جارية:

وهي تلك الأصول الموجهة للاستعمال المستمر والدائم لتغطية احتياجات أنشطة المؤسسة، مثلا لتثبيتات العينية والمعنوية، بالإضافة إلى الأصول التي تتم حيازتها لغرض توظيفها على المدى الطويل وخلال فترة تفوق 12 شهرا ابتداءً من تاريخ نهاية الدورة المحاسبية. وتعتبر الأصول غير الجارية وفقاً لمدونة الحسابات التي أقرها النظام المحاسبي المالي الجزائري ب "التثبيتات"، وهي تمثل حسابات الصنف الثاني من المدونة و المشكلة أساسا من حسابات:

- **التثبيتات المعنوية** : كبرمجيات المعلوماتية، الامتيازات، البراءات، الرخص، العلامات...
- **التثبيتات العينية** : كالأراضي، المباني، معدات النقل، معدات وأدوات...
- **التثبيتات المالية**: كسندات المساهمة والحسابات المدينة الملحقة بها، المساهمات والحقوق المماثلة ...

ب. أصول إجارية :

وتتمثل في تلك الأصول التي تتوقع المؤسسة تحقيقها أو بيعها أو استهلاكها في إطار دورة الاستغلال العادية، وكذا الأصول التي تتم حيازتها من قبل المؤسسة لأغراض المعاملات أو لمدة تقل عن 12 شهرا، بالإضافة إلى السيوليات أو شبه السيوليات التي يخضع استعمالها لقيود.

وتتمثل الأصول الجارية وفقاً لمدونة الحسابات إلا يقرها النظام المحاسبي المالي الجزائري كلاً من الحسابات التالية:

- حسابات الصنف الثالث " المخزون " : كالبضاعة، المواد الأولية، المنتوجات التامة الصنع....
- الحسابات المدينة للصنف الرابع " حسابات الغير " : كالعلاء و المدينون الآخرون....
- الحسابات المدينة للصنف الرابع " الحسابات المالية " : كالقيم المنقولة للتوظيف و حسابات النقديات..

1.1 شكل ميزانية الأصول :

وقد تم توضيح شكل ميزانية الأصول في الجدول رقم (01)

الجدول 01 : شكل ميزانية الأصول

الأصول	N إجمالي	N اهتلاك	N صافي	1-N صافي
الأصول المثبتة (الغير جارية) فارق بين الاقتناء التثبيات المعنوية التثبيات العينية التثبيات الجاري انجازها التثبيات المالية السندات موضوعة موضع المعادلة المساهمات الأخرى والحسابات الدائنة الملحقة سندات أخرى مثبتة قروض والأصول المالية الأخرى غير جارية				
مجموع الأصول الغير جارية				
الأصول الجارية المخزون والمنتجات قيد الصنع الحسابات الدائنة الاستخدامات المماثلة الزبائن المدينون الآخرون الضرائب الأصول الأخرى الجارية الموجودات وما يماثلها توظيفات وأصول مالية جارية أموال الخزينة				
مجموع الأصول الجارية				
المجموع العامل لأصول				

المصدر : الجريدة الرسمية، العدد 19 ، 25 مارس 2009، ص 28

2.1 معايير تصنيف الأصول المتداولة :

- تتوقع تحقق الأصل أو تنوي بيعه أو استخدامه خلال الدورة التشغيلية العادية؛
- تحتفظ بالأصل بشكل رئيس لغرض المتاجرة؛
- تتوقع تحقق الأصل خلال مدة 21 شهرا بعد فترة التقرير (إعداد الميزانية)؛
- أن يكون الأصل نقدا أو معادلا للنقد.
- كل العناصر الأخرى تعتبر أصول غير متداولة وتشمل التثبيات الملموسة (العينية) والغير الملموسة (المعنوية) والمالية التي بطبيعتها طويلة الأجل.

2. الخصوم :

قد جاء في المادة 22 من المرسوم التنفيذي 08_156 أن الخصوم تتكون من الالتزامات الراهنة للمؤسسة الناتجة عن أحداث ماضية، والتي تتطلب عملية سدادها و تسويتها خروج تدفقات من الموارد التي تمتلكها المؤسسة. ومن الناحية الاقتصادية فان الخصوم تبين مصادر تمويل

الفصل الأول : الإطار النظري للميزانية الجبائية والمحاسبية

المؤسسة، فهذه المصادر قد تكون داخلية مثل مساهمات الشركاء، كما قد تكون خارجية مثل القروض بمختلف أنواعها ، هذا وتنقسم الخصوم الى:

أ. رؤوس الأموال الخاصة :

وهي تمثل الفرق بين أصول المؤسسة ومجموع خصومها الجارية وغير الجارية. ووفقاً للنظام المحاسبي المالي الجزائري فإن حسابات رؤوس الأموال الخاصة تعبر عن التزامات تقع على عاتق المؤسسة لصالح ذوي حقوق الملكية، ومن الأمثلة على هذه الحسابات نذكر: حسابات رأس المال وحسابات الاحتياطات والنتائج...

ب. خصوم جارية :

وهي الالتزامات التي تستحق على المؤسسة للغير ويجب الوفاء بها خلال فترة زمنية تزيد عن سنة مالية واحدة. كما هي الخصوم غير المرتبطة بدورة الاستغلال والتي لا ينوي الكيان تسويتها خلال دورة الاستغلال وهي تشمل جميع عناصر الخصوم مثل الخصوم المتداولة¹

ت. خصوم غير جارية :

وهي الالتزامات التي تستحق على المؤسسة للغير، ويتوقع أن يتم تسويتها خلال دورة الاستغلال العادية، أو يجب تسديدها خلال 12 شهراً الموالية لتاريخ نهاية الدورة المحاسبية. كما هي خصوم تنتظر المؤسسة انقضائها في دائرة الاستغلال العادي حيث يجب ان يتم تسويتها في غضون اثنا عشر شهرا لتي تلي إقفال السنة المالية²

1.2. معايير تصنيف الخصوم المتداولة :

- تتوقع أن تسوي الالتزام خلال الدورة التشغيلية العادية؛
- تحتفظ بالالتزام بشكل رئيس لغرض المتاجرة؛
- يكون الالتزام واجب التسوية خلال 21 شهرا بعد فترة التقرير (إعداد الميزانية)؛
- كل العناصر الأخرى تعتبر خصوم غير متداولة.

2.2. شكل ميزانية الخصوم :

وقد قمنا بتوضيح شكل ميزانية الخصوم في الجدول (02)

¹ زينب بوغازي، توحيد حسابات الميزانية وفق للنظام المحاسبي المالي ومدى توافقها مع معايير المحاسبة الدولية، مذكرة لنيل شهادة ماستر أكاديمي، جامعة فرحات عباس 1 سطيف، كلية العلوم الاقتصادية والتجارية، قسم علوم تجارية، محاسبة مالية وتدقيق 2016/2017، ص36.

² الجريدة الرسمية، مرجع سبق ذكره، ص88.

الفصل الأول : الإطار النظري للميزانية الجبائية والمحاسبية

الجدول 02: شكل ميزانية الخصوم

N-1	N	الخصوم
		رؤوس الأموال الخاصة رأسمال الصادر (أو حساب المستغل) رأسمال غير مطلوب العلاوات والاحتياطيات (الاحتياطيات المدمجة) فارق إعادة التقييم فارق المعادلة (1) النتيجة الصافية (نتيجة صافية حصة المجمع) رؤوس الأموال الخاصة الأخرى ترحيل من جديد حصة الشركاء المدمجة (1) حصة ذوي الأقلية
		مجموع 1
		الخصوم الغير جارية
		القروض والديون المالية الضرائب (المؤجلة والمرصدة لها) الديون الأخرى غير جارية المؤونات والمنتجات المدمجة في الحسابات سلفا
		(مجموع الخصوم الغير جارية 2)
		الخصوم الجارية
		الموردون والحسابات الملحقه (الضرائب المؤجلة و المرصدة لها) الديون الأخرى غير جارية زينة الخصوم
		مجموع الخصوم الجارية (2)
		المجموع العام للخصوم

المرجع: الجريدة الرسمية، مرجع سبق ذكره، ص29

3.2. الملاحظات :

- **الدورة المحاسبية (أو المالية):** وهي فترة زمنية محددة في الغالب بسنة تقويمية واحدة (12 شهر)، تقوم المؤسسة في نهايتها بتقييم نتيجة نشاطها من ربح أو خسارة، و كذل الوقوف على حقيقة مركزها المالي. وغالبا ما تتطابق الدورة المحاسبية مع السنة المدنية، أي تبدأ في أو لجانفي من كل عام وتنتهي في 31 ديسمبر من نفس العام. غير أنه توجد بعض الحالات التي تشذ عن هذه القاعدة، مثل الدورة المحاسبية في المؤسسات الفلاحية، لهذا السبب فقد أجاز القانون 11_07 المؤرخ في 2007/11/25 في المادة رقم 30 لبعض المؤسسات قفل السنة

الفصل الأول : الإطار النظري للميزانية الجبائية والمحاسبية

المالية في تاريخ 31 ديسمبر في حالة ارتباط نشاطها بدورة استغلال لا تتماشى مع السنة المدنية.¹

المطلب الثالث : أنواع الميزانيات المحاسبية

1. الميزانية الافتتاحية :

هي الميزانية التي تكون بتاريخ 1/1 من كل سنة حيث تتضمن أرصدة عناصر الأصول والخصوم التي سوف تبدأ المؤسسة العمل بها خلال تلك السنة و يتم إعداد الميزانية الختامية بشكل دوري بداية كل سنة.

2. الميزانية الختامية :

وهي الميزانية التي تكون بتاريخ 31/12 من كل سنة حيث تتضمن بالإضافة إلى عناصر الأصول والخصوم حساب نتيجة الدورة في جانب الخصوم ويتم إعدادها في نهاية كل دورة محاسبية بشكل دوري.²

المطلب الرابع: شكل الميزانية و مميزاتها

1. شكل الميزانية :

تأخذ الميزانية شكل الجدول الذي يتكون من جانبين، جانب أيمن ويعرف بجانب الأصول ويعكس استخدامات الأموال التي تحصل عليها المؤسسة، وجانب أيسر ويعرف بجانب الخصوم و يعكس مصادر الأموال التي تحصلت عليها المؤسسة.³ والجدول (03) يوضح شكل الميزانية

¹ مراد كواشي ، مطبوعة مستوفاة لمقياس المحاسبة المالية حسب قواعد النظام المحاسبي المالي – SCF محاضرات مدعمة بأمثلة ، جامعة العربي بن مهيدي أم البواقي، ص : 20 ، 21 ، 22.

² نور الدين عسلي، مرجع سبق ذكره، ص34.

³ مراد كواشي، مرجع سبق ذكره، ص19

الفصل الأول : الإطار النظري للميزانية الجبائية والمحاسبية

الجدول 03 : شكل الميزانية

رقم الحساب	الأصول	المبالغ	رقم الحساب	الخصوم	المبالغ
	أصول غير جارية			رؤوس الأموال الخاصة	
	أصول جارية			خصوم غير جارية	
				خصوم جارية	
	مجموع الأصول			مجموع الخصوم	

2. مميزات الميزانية :

- من أهم مميزات التوازن بين مبالغ الأصول والخصوم حيث يمثل مجموع الأصول = مجموع الخصوم
- لكل ميزانية تاريخ معين وبه يحدد نوع الميزانية، فإذا كانت بتاريخ 02/02 /فهي افتتاحية وفي هذه الحالة فان الميزانية لا تظهر أية نتيجة.
- وإذا كانت بتاريخ 21/12 فهي اختتاميه وعليه فنتيجة الدورة قد تكون ربحاً أو خسارة :
- **حالة الربح :** إذا كان مجموع الأصول أكبر من مجموع الخصوم في هذه الحالة نسجل النتيجة ربح في جانب الخصوم لإحداث التوازن تحت الحساب.
 - **حالة الخسارة :** إذا كان العكس أي مجموع الأصول أقل من مجموع الخصوم في هذه الحالة تسجل النتيجة (خسارة) في جانب الخصوم بإشارة سالبة تحت حساب¹

المطلب الخامس : المبادئ العامة لتحضير الميزانية

1. **مبدأ الوحدة :** هي قاعدة تشمل كل المصاريف المداخل في جدول تقديرات وهذا المبدأ مرتب بدقة مع التوازن الذي يؤدي إلى أن جميع المصاريف المقدره تتوازي مع جميع المداخل المنتظرة وبتغيير دقيق.
 - وحدة الوثيقة التي تظهر فيها الأعباء والإيرادات.
 - التفصيل في عرضها بشكل سهل ومتجانس.
1. **مبدأ الشمولية :** يقتضي أن نوضح المداخل والمصاريف بكيفية مفصلة مع ذكر جميع موارد المؤسسة في كتلة واحدة وفق مبدأ التخصص أي أن تشمل مجموعات متجانسة من حيث طبيعة بنود الميزانية , فإنه لا يجب أن نتذكر كل الإيرادات الإجمالية.

¹ مراد كواشي, المرجع سبق ذكره, ص 22.

الفصل الأول : الإطار النظري للميزانية الجبائية والمحاسبية

ويضيف الحقوقيون مبدأ ثالثاً وهو مبدأ الإذن القانوني , لتنفيذ الميزانية الذي يجب أن يتجدد كل سنة لأنه إذا انقضت السنة ولم تصرف الاعتمادات المخصصة فإن أمر الصرف بحاجة إلى ترخيص جديد يحق له استعمال الرصيد الباقي في السنة الجديدة الموالية.
بالإضافة إلى هذين المبدأين نجد :

● التخطيط :

يعتبر البعض أن التخطيط عبارة عن مجموعة من التقديرات و التنبؤات لذلك فإنهم يشككون من القيمة العملية للتخطيط وفي الحقيقة أن التخطيط هو عبارة عن اتخاذ قرار مسبق لما يراد له. ومن أهم فوائد ومزايا التخطيط ما يلي :

- لما كان الهدف الرئيسي للمؤسسة الحفاظ على إيراداتها قدر المستطاع وتوجيهها إلى النفقات حسب الأولوية الملحة كان لا بد أن تستغل الموارد المتاحة أحسن الاستغلال وتحديد التكاليف (تقليص) إلى حد ممكن لذلك يجب على إدارة المؤسسة القيام بالدراسة المسبقة لكل الظروف المحيطة بها.

- إن القيام بعملية تخطيط يغني مساهمة كافة مستويات الإدارة و كافة العاملين في إبداء آرائهم ومناقشة الأهداف وأساليب التنفيذ مما يؤدي إلى زيادة كفاءة العاملين بالمؤسسة.
- إن وضع خطة للميزانية يمكن المؤسسة من مراقبة مدى تنفيذ الإجراءات

● التنسيق :

إن تنسيق العمل والجهود شرط أساسي وذلك يغني توحيد جميع العاملين بالمؤسسة إذ يعمل كل قسم من الأقسام بصورة متكاملة مع البقية . ومن أهم فوائد التنسيق :
- يتم فيه تحديد لمسؤوليات وتوزيع المهام إذ أن أي خلل سيظهر بصورة واضحة في القسم الذي نشاطه ضعيف.
- مراقب حركة النقود في المؤسسة بتحديد الأهم قبل المهم.

● الرقابة :

تعني تنظيم الفعاليات في المؤسسة وهي متابعة الخطط التي أعدت آنفا وتحفيز العاملين على تنفيذها بغية الوصول إلى المستويات المطلوبة والعمل على تحقيق الأهداف الموجودة. ومن بين أهم أهدافها:
- تحليل وتفسير النتائج الفعلية وإعداد التقارير اليومية أو الشهرية.
- مقارنة مدى توافق الميزانية التقديرية مع النتائج الفعلية وجميع هذه الأهداف توضح لنا مناهج إعداد الميزانية.

الفصل الأول : الإطار النظري للميزانية الجبائية والمحاسبية

المبحث الثاني : الإطار المفاهيمي للميزانية الجبائية :

المطلب الأول : تعريف النتيجة الجبائية

أولاً: تعريف النتيجة الجبائية :

يعرف الربح الجبائي على أنه ربح محاسبي ولكن بعد تعديله وتصحيحه وفقاً لقواعد القانون الجبائي ويتم ذلك خارج إطار المحاسبة من خلال الجدول رقم 09 من الحزمة الجبائية¹ نصت المادة 140 من ق.ض.م.ر.م :

- **الفقرة 1 :** (إن الربح الخاضع للضريبة، هو الربح الصافي المحدد حسب نتيجة مختلف العمليات أي كانت طبيعتها المحققة من طرف كل مؤسسة بما في ذلك على وجه الخصوص التنازلات عن أي عنصر من عناصر الأصول، أثناء الاستغلال أو في نهايته .
- **الفقرة 2 "** : (يتشكل الربح الصافي من الفرق في قيم الأصول الصافية لدى اختتام وافتتاح الفترة التي يجب استخدام النتائج المحققة فيها كأساس للضريبة المحسومة من الزيادات المالية، وتضاف إليها الاقتطاعات التي يقوم بها صاحب الاستغلال أو الشركاء خلال هذه الفترة. ويقصد بالأصول الصافية، الفائض في قيم الأصول من مجموع الخصوم المتكونة من ديون الغير، و الاهتلاكات المالية والأرصدة المثبتة .
- **الفقرة 3 "** : (إن الربح الخاضع للضريبة بالنسبة للعقود طويلة المدة المتعلقة بإنجاز المواد أو الخدمات أو مجموعة من المواد أو الخدمات والتي يمتد تنفيذها على الأقل بمرحلتين محاسبتين أو سنوات مالية و المقتناة بصورة حصرية تبعاً لطريقة المحاسبة بالتنسيق المستقلة عن الطريقة المعتمدة من طرف المؤسسة في هذا المجال، وذلك بغض النظر عن صنف العقود سواء كانت عقود جزائية أو عقود مسيرة² .

النتيجة الجبائية هي نفسها مستمدة من النتيجة المحاسبية بعد إجراء بعد التصحيحات مع إعادة خصم رسوم معينة. النتيجة المحاسبية وتدخل في تحديد النتيجة الجبائية تحت اسم أعباء قابلة للخصم، وكذا المنتوجات غير خاضعة جبائياً الممنوحة عن أي عملية استثنائية أو أي نفقات أو أعباء غير مبررة من طرف إدارة الضرائب³.

¹ سماعيل عيسى، الانتقال من النتيجة المحاسبية الى النتيجة الجبائية على ضوء الفروقات بين النظام المحاسبي المالي والنظام الجبائي الجزائري ، مجلة الريادة الاقتصادية الاعمال، المجلد 05 ، العدد 02 ، الشلف، الجزائر، 2019 ،ص100

² المادة 140 الفقرة 3/2/1 قانون الضرائب المباشرة والرسوم المماثلة، المديرية العامة للضرائب، 2021 ، ص 32 .

³ بلعاببة كريمة، عريوة زينب، أثر الانتقال من النتيجة المحاسبية الى النتيجة الجبائية، مذكرة مقدمة لنيل شهادة ماستر أكاديمي في العلوم المالية والمحاسبة تخصص محاسبة وجباية معقمة، كلية العلوم الاقتصادية والتجارية وعلوم التسيير، جامعة محمد بوضياف، المسيلة، الجزائر، 2019 ، ص 21.

الفصل الأول : الإطار النظري للميزانية الجبائية والمحاسبية

قدم المشرع الجزائري في قانون الضرائب المباشرة والرسوم المماثلة تعريف للنتيجة للجبائية حيث كان التعريف كالتالي:

- **تعريف 01 :** تنص المادة 277 من قانون الضرائب المباشرة والرسوم المماثلة في الفقرة 2 مع مراعات أحكام المادتين 201 و203 على أنه " الربح الخاضع للضريبة هو الربح الصافي المحدد حسب نتيجة مختلف العمليات أيا كانت طبيعتها المحققة من طرف كل مؤسسة بما في ذلك على وجه الخصوص التنازلات عن أي عنصر من عناصر الأصول أثناء الاستغلال أو في نهاية السنة¹ والملاحظ هنا انا هذا التعريف يركز على تعريف النتيجة الجبائية من خلال حساب النتائج .
- **تعريف 02 :** ان الربح الصافي يحدد بالفرق بين الأصول الصافية عند اختتام وافتتاح الفترة التي تستخدم النتائج المحققة كقاعدة للضريبة مقتطعا منها الزيادات المالية وتضاف اليها الاقطاعات التي يقوم بها صاحب الاستغلال او الشركاء خلال الفترة.² والملاحظ هنا انا هذا التعريف يركز على تعريف النتيجة الجبائية من خلال حسابات الميزانية .

ثانيا: العلاقة بين النتيجة المحاسبية والنتيجة الجبائية

مما سبق يمكن استنتاج أن النتيجة الجبائية هي النتيجة المحاسبية ولكن بعد إجراء بعض التعديلات الازمة التي نص عليها المشرع في القوانين السارية المفعول والظاهرة في الوثيقة رقم 71 (GN02) او ما يسمى بالحزمة الجبائية. lisse fiscale.³

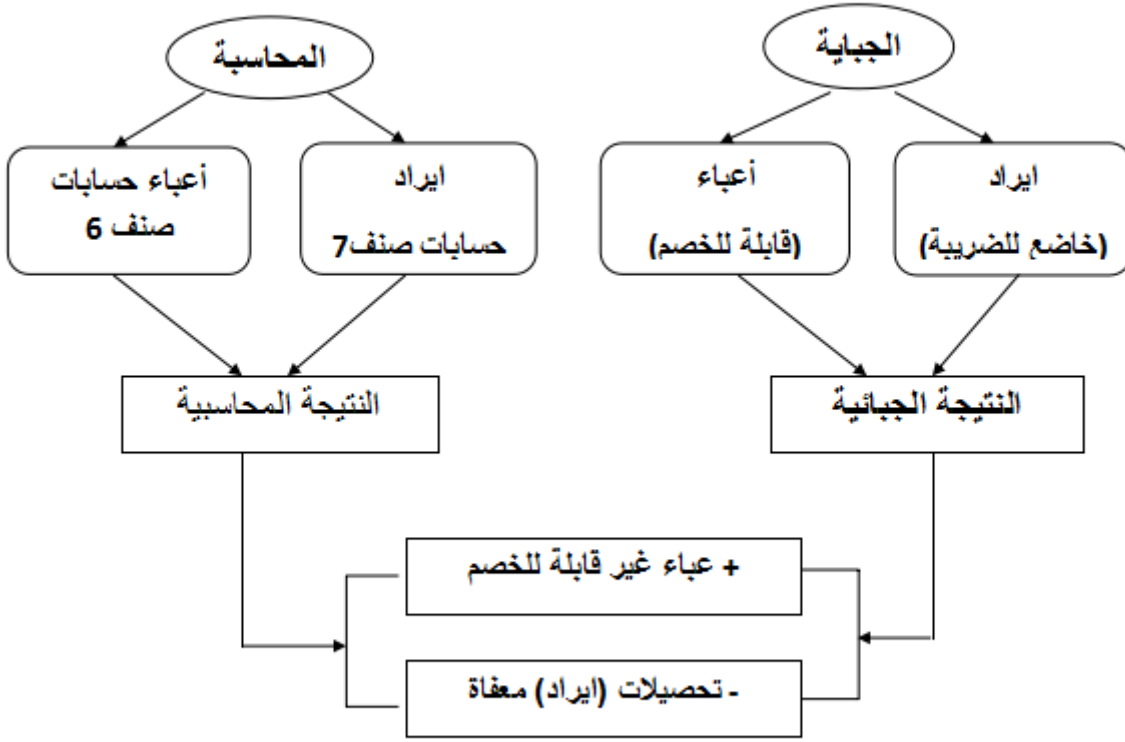
النتيجة الجبائية = النتيجة المحاسبية + الأعباء المدمجة (القانون الجبائي لا يسمح بطرح بعض الأعباء) - التخفيضات (القانون الجبائي لا يفرض ضريبة على بعض المبالغ التي تدخل في تحديد الربح المحاسبي) - العجز المالي السابق (خسارة)

ويمكن تلخيص هذه العلاقة في الشكل 01 :

¹ قانون الضرائب المباشرة والرسوم المماثلة لسنة 2020، المادة 140 .

² حميد بوزيدة، التقنيات الجبائية، ديوان المطبوعات الجامعية، الجزائر، 2007 ص 74 .

³ حنيفة بن ربيع واخرون، الواضح في المحاسبة المالية وفق SCF والمعايير الدولية، منشورات كليك، الجزء الثاني، الطبعة الأولى، الجزائر 2013 ص 279-280 .



الشكل 01: العلاقة بين النتيجة المحاسبية والنتيجة الجبائية

المطلب الثاني : العناصر المكونة للنتيجة الجبائي:

تتشكل النتيجة الجبائية من النتيجة المحاسبية الصافية مضافا إليها الأعباء المدمجة مطروح منها الأعباء ناقص العجز المالي (الخسارة).

1. الأعباء المدمجة (الاستردادات)

الاستردادات هي تلك العناصر التي لا تكون قابلة للخصم من أجل تحديد الربح الجبائي الصافي، بعبارة أخرى هي تكاليف أدرجت في حساب الربح المحاسبي إلا أنها الإدارة الجبائية ترفضها نهائيا لأنها لا تعتبر مصاريف استغلالية أو أنها تتجاوز الحد الأقصى المحدد في التشريع الجبائي، هذه التكاليف البد من إعادة إدماجها في النتيجة الخاضعة للضريبة.¹

¹ ايمان يخلف و محمد طرشي و عزوز علي ، نظرة النظام الجبائي الجزائري للنتيجة المحاسبية (آليات التعديلات) ، مجلة البحوث الاقتصادية والمالية مجلد الرابع ، العدد الثاني ، الجزائر ، ديسمبر 2007 ص 309 ص 311 .

الفصل الأول : الإطار النظري للميزانية الجبائية والمحاسبية

2. الأعباء المخفضة (التخفيضات أو الإعفاءات) :

انه مبلغ لم يتم خصمه لتحديد نتيجة المحاسبية ولكن يتم خصمه من قبل السلطات الضريبية مثال:

الإهلاكات يتم خصمها أيضاً من الأرباح الخاضعة للضريبة وفقاً لنظام معين والتي تكون بالتالي معزولة (بالطبع مكاسب رأس المال).¹

3. خسائر السنوات السابقة المخصوصة:

عادة ما تحقق المؤسسة حديثة العهد خسائر في السنوات الأولى من نشاطها وذلك لإمكاناتها المحدودة وعدم تأقلمها السريع مع وتيرة النشاط الاقتصادي ولهذا خول لها المشرع إمكانية خصم خسائر السنوات السابقة حيث تخصم هاته الخسائر من الربح المحقق، وفي حالة عدم تغطية العجز يجوز لها نقل أو ترحيل فائض العجز إلى السنوات المالية اللاحقة.

4. الضريبة على أرباح الشركات:

حيث تنص المادة 232 من قانون الضرائب المباشرة والرسوم المماثلة " تؤسس ضريبة سنوية على مجمل الأرباح أو المداخيل التي تحققها الشركات وغيرها من الأشخاص المعنوية تسمى الضريبة على أرباح الشركات" حيث يخضع للضريبة على أرباح الشركات بصفة اجبارية الأشخاص المعنوية التي يسيرها القانون التجاري انطلاقاً من حيث الربح الجبائي الذي تحققه الشركات التابعة للنظام الحقيقي، وذلك عن طريق مسك محاسبية منتظمة طبقاً لقواعد ومبادئ النظام المحاسبي المالي .

ويتم حساب الضريبة على أرباح الشركات بضرب معدل الضريبة على أرباح الشركات في الربح الجبائي المحقق من طرف الشركات، وفق المعدلات الموضحة في الجدول(04)

الجدول 04 : يوضح معدلات الضريبة على أرباح الشركات

المعدل المطبق	نوع النشاط الممارس
معدل 19 %	بالنسبة للأنشطة إنتاج السلع
معدل 24 %	بالنسبة للأنشطة البناء والاشغال العمومية والري وكلك الأنشطة السياحية
معدل 26 %	بالنسبة لباقي الأنشطة التجارية والخدماتية

كما سيتم التوضيح حول عناصر الأعباء المدمجة (الاستردادات) وعناصر الأعباء المخفضة (التخفيضات) في الجدول (06) :

¹ - Bernard plagnet , fiscalité pour non spécialistes dunod, paris 2013 . p44.

الفصل الأول : الإطار النظري للميزانية الجبائية والمحاسبية

الجدول 06 : عناصر الأعباء المدمجة (الاستردادات) وعناصر الأعباء المخفضة (التخفيضات)

9/tableau de determination du résultat		
I-Résultat net de l'exercice (Compte de résultat)	Bénéfice	
	Perte	
II-Réintégrations		
Charges des immeubles non affectés directement à l'exploitation		
Quote-part des cadeaux publicitaires non déductibles		
Quote-part du sponsoring et parrainage non déductibles		
Frais de réception non déductibles		
Cotisations et dons non déductibles		
Impôts et taxes non déductibles		
Provisions non déductibles		
Amortissement non déductibles		
Quote-part des frais de recherche et développement non déductibles		
Amortissements non déductibles liés aux opérations de crédit bail (Preneur) cf. art 27 de LFC 2010)		
Loyers hors produits financiers (bailleur) (cf. art 27 de LFC 2010)		
Impôt sur les bénéfices des sociétés	Impôt exigible sur le résultat	
	Impôt différé (variation)	
Pertes de valeurs non déductibles		
Amendes et pénalités		
Autres réintégrations(*)		
Total des réintégrations		
III-Déductions		
Plus values sur cession d'éléments d'actif immobilisés (cf. art 173 CIDTA)		
Les produits et les plus values de cession des actions et titres assimilés ainsi que ceux des actions ou part d'OPCVM cotées en bourse.		
Les revenus provenant de la distribution des bénéfices ayant été soumis à l'impôt sur les bénéfices des sociétés ou expressément exonérés (cf. art 147 bis du CIDTA)		
Amortissements liés aux opérations de crédit bail (Bailleur) cf. art 27 de LFC 2010)		
Loyers hors charges financières (Preneur) (cf. art 27 de LFC 2010)		
Complément d'amortissements		
Autres déductions(*)		
Total des déductions		
IV-Déficits antérieurs à déduire (cf. art 147 du CIDTA)		
Déficit de l'année 20		
Déficit de l'année 20		
Déficit de l'année 20		
Déficit de l'année 20		
Total des déficits à déduire		
I-Résultat fiscal (I+II-III-IV)	Bénéfice	
	Perte	

الفصل الأول : الإطار النظري للميزانية الجبائية والمحاسبية

الانتقال من النتيجة المحاسبية الى النتيجة الجبائية وفق النظام المحاسبي المالي يلزم القانون كل المؤسسات مسك دفاتر محاسبية وتسجيل مختلف العمليات والتحويلات التي تقوم بها أو تطراً عليها وذلك حتى تتمكن الإدارة الجبائية من تحصيل الجباية المفروضة عليها مع العلم أن المؤسسة تعمل ما في وسعها من اجل تخفيض الربح المحاسبي بالطرق الشرعية وغير الشرعية وعليه، فان الهدف من حساب النتيجة الجبائية هو تعديل النتيجة المحاسبية وفق ما ينص عليه القانون حتى تتوافق مع النتيجة الجبائية، لهذا يفرض على المؤسسات الخاضعة للضريبة التصريح بأرباحها السنوية لدى مفتشية الضرائب في مكان تواجدها وذلك في الأجال التي حددها القانون.

المطلب الثالث : تحديد النتيجة المحاسبية

إن الربح الصافي يحدد بالفرق بين قيم الأصول الصافية عند اختتام وافتتاح الفترة التي تستخدم النتائج المحققة فيها كقاعدة للضريبة مقتطعا منها الزيادات المالية، وتضاف إليها الاقتطاعات التي يقوم بها صاحب الاستغلال، أو الشركاء خلال هذه الفترة.

يقصد بالأصول الصافية الفائضة في قيم الأصول (أصول ثابتة أصول متداولة ... الخ) من بين مجموع الخصوم المتكونة من ديون الغير (الاهلاكات المالية، المؤونات)¹.
يتم تحديد النتيجة المحاسبية (الربح المحاسبي) وفق الطريقتين :

1. عن طريق الميزانية :

تعتبر الميزانية وثيقة محاسبية ملخصة لقيمة عناصر الأصول والخصوم الخارجية والأموال الخاصة بالمؤسسة بتاريخ إقفال الحسابات، وفي العادة تعد المؤسسة ميزانيتين الأولى افتتاحية والثانية اختتاميه وتحدد النتيجة من خلال الاعتماد على قيمة الأصول والخصوم المدرجة في الميزانيتين والمقارنة بين أصول وخصوم كل منهما.
ويمكن توضيح نتيجة المؤسسة من خلال العلاقة التالية²:

$$\text{نتيجة الدورة} = \text{مجموع أصول} - \text{مجموع خصوم}$$

2. عن طريق جدول حسابات النتائج

¹ حميد بوزيدة، التقنيات الجبائية مع تمارين محلولة، ديوان المطبوعات الجامعية، بن عكنون، الجزائر 207 ص 74 .

² ملاك حورية، أثر الاختلاف بين القواعد المحاسبية والقواعد الجبائية لاهتلاك الأصول، مذكرة مقدمة ضمن متطلبات نيل شهادة الماستر في العلوم التجارية تخصص محاسبة وتدقيق، كلية العلوم الاقتصادية والتجارية وعلوم التسيير، جامعة محمد بوضياف، مسيلة، الجزائر 2015 ص 52 .

أ- تحديد النتيجة العادية:

- إنتاج السنة المالية : ويمثل مجموع المبيعات لكل من البضائع والمنتجات المصنعة والخدمات المقدمة والمنتجات الملحقة (ح 70 / وفروعه) وتغيرات الإنتاج المخزن (ح 72 / وفروعه) والإنتاج المثبتة سواء كان معنوي أو عيني (ح 73 / وإعانات الاستغلال) ح / 74 وفروعه.
- استهلاك السنة المالية: يمثل المشتريات المستهلكة للمواد الأولية والبضائع و التموينات الأخرى (ح 60 / وفروعه) والخدمات الخارجية المتحصل عليها من عند الغير (ح 61 / ح 62 وفروعه).
- القيمة المضافة للاستغلال: هي الفرق بين إنتاج السنة المالية واستهلاكها.
- إجمالي فائض الاستغلال: وهو عبارة عن الفرق بين القيمة المضافة للاستغلال ومجموع أعباء المستخدمين (ح 63 والضرائب والرسوم والمدفوعات المماثلة (ح 64).
- النتيجة العملياتية (التشغيلية) : هي عبارة عن إجمالي فائض الاستغلال مضافا إليها المنتجات العملياتية الأخرى (ح 75) مطروحا منه أعباء العملياتية الأخرى (ح 65) وكذا مخصصات الاهتلاكات والمؤونات وخسائر القيمة (ح 68) مضافا إليه استرجاع خسائر القيمة والمؤونات (ح 68).
- النتيجة المالية : وهي النتيجة التي تم تحقيقها من خلال العمليات المالية والتي تم القيام بها حيث تمثل الفرق بين المنتجات المالية (ح 76) والأعباء المالية (ح 66).
- النتيجة العادية قبل الضرائب: وهي مجموع كل من النتيجة العملياتية والنتيجة المالية، وتخضع هذه للضريبة مباشرة.
- النتيجة الصافية للأنشطة العادية : تساوي النتيجة العادية قبل الضريبة ناقص أو زائد الضرائب الواجب دفعها والضرائب المؤجلة عن الأنشطة العادية.

ب. تحديد النتيجة الغير عادية :

وتتمثل في الفرق بين المنتجات الغير عادية (ح 77) والاعباء الغير عادية (ح 67)

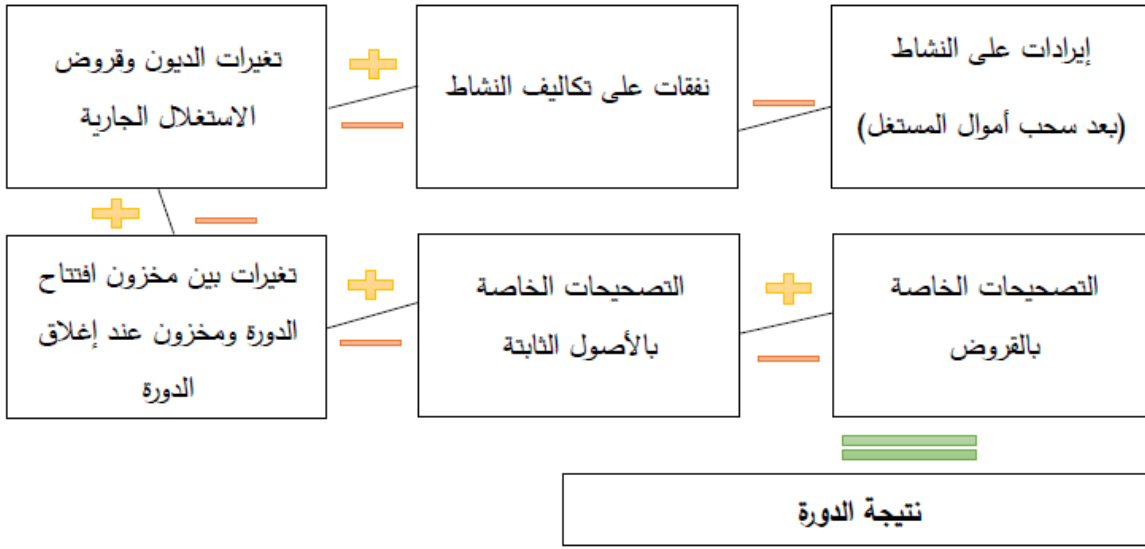
ت. النتيجة الصافية للسنة المالية:

هي عبارة عن مجموع النتيجة الصافية للأنشطة العادية والنتيجة الغير عادية¹.

¹ عبير وكوك، تبر ازيد، الانتقال من النتيجة المحاسبية الى النتيجة الجبائية، مذكرة مقدمة لاستكمال متطلبات شهادة ماستر أكاديمي في العلوم المالية والمحاسبة تخصص محاسبة، كلية العلوم الاقتصادية والتجارية وعلوم التسيير، جامعة الشهيد حمه لخضر، الوادي، الجزائر 2018 ، ص 14-15 .

الفصل الأول : الإطار النظري للميزانية الجبائية والمحاسبية

يمكن تلخيص تحديد النتيجة المحاسبية حسب SCF على الشكل 02:



الشكل 02 : تحديد النتيجة المحاسبية حسب SCF

ث. تحديد النتيجة الجبائية:

إن الربح الخاضع للضريبة لا يأخذ بعين الاعتبار الربح المحاسبي فقط، وإنما تعديل وتصحيح هذا الربح وفقا للقواعد الجبائية السارية المفعول، وذلك لكون مصلحة الضرائب لرفض بعض الأعباء التي أدرجت في الربح المحاسبي. ويمكن صياغة علاقة تحديد الربح الجبائي كما يلي:

$$\text{الربح الخاضع للضريبة} = \text{الربح المحقق} - \text{التعديلات الجبائية}$$

ويمكن توضيح كيفية حساب النتيجة الجبائية أكثر دقة من خلال العلاقة التالية :

$$\text{النتيجة الجبائية} = \text{النتيجة المحاسبية} + \text{الأعباء المدمجة (القانون الجبائي لا يسمح بطرح بعض الأعباء) - التخفيضات (القانون الجبائي لا يفرض ضريبة على بعض المبالغ التي تدخل في تحديد الربح المحاسبي) - العجز المالي السابق (خسارة)}$$

¹ جاوحدو رضا، حمدي جلييلة ايمان، آثار تطبيق النظام المحاسبي المالي الجديد على النظام الجبائي والجهود المبذولة لتكييفه، ملتقى وطني حول واقع وآفاق النظام المحاسبي المالي في المؤسسات الصغيرة والمتوسطة في الج ا زئر، جامعة الوادي الجزائر يومي 05-06/05/2013 ص 4 .

الفصل الأول : الإطار النظري للميزانية الجبائية والمحاسبية

من أجل ضمان إيرادات الدولة حدد القانون الجبائي مجموعة من الشروط الشكلية والموضوعية، والمتعلقة بالأعباء والنواتج قصد تنظيم عملية الانتقال من النتيجة المحاسبية الى النتيجة الجبائية، يمكن ايجازها كالآتي¹:

✓ الشروط الموضوعية :

- أن تكون الأعباء مرتبطة بأعمال المؤسسة بطريقة مباشرة ولفائدتها.
- أن يحث العبء نقصا واضحا في الأصول الصافية، يترجم هذا الأثر في انخفاض قيمة عنصر من عناصر الأصول أو زيادة في قيمة الديون.
- أن يكون العبء حقيقيا ومؤكدا، أي لا يكون أمرا احتماليا ويستثنى من هذا الشرط المؤونات.
- أن يكون العبء مستثنى بموجب قانوني ما.

✓ الشروط الشكلية :

- يجب أن يرفق العبء بالمستندات اللازمة لتبريره واعتماده.
- يجب أن تكون الأعباء مسجلة ومقيدة في محاسبة المؤسسة.
- يجب على المؤسسة تقديم كشف لأعباء العامة.

أولا : الاستردادات (الادماجات)

1. الأعباء القابلة للخصم

وتتمثل الأعباء القابلة للخصم من الربح الجبائي في:

الأجر الممنوح لزوج مستغل مؤسسة فردية، أو زوج شريك، أو أي زوج شريك، أو أي زوج حائز على أسهم في شركة، لقاء مشاركته الفعلية والفردية في ممارسة المهنة، إلا في حدود الأجر الممنوح لعون له نفس التأهيل المهني، أو يشغل نفس منصب العمل، مع مراعاة دفع الاشتراكات الخاصة بالمنح العائلية والاقتطاعات الاجتماعية الأخرى المعمول بها، ولا يمكن بأي حال من الأحوال أن يقل الأجر المخصوم عن الأجر الوطني الأدنى المضمون².

2. الأعباء غير قابلة للخصم:

تكمن الأعباء غير قابلة للخصم من الربح الجبائي فيما يأتي:

- أعباء العقارات غير المخصصة مباشرة للاستغلال: تعتبر تكاليف وأعباء وأجور الكراء الخاصة بالمباني غير المخصصة مباشرة للاستغلال من الأعباء غير القابلة للخصم.
- حصص الهدايا الاشهارية غير القابلة للخصم: باستثناء الهدايا ذات طابع إشهاري إذا تجاوزت قيمة كل وحدة منها 500 دج.

¹ قدوري عمار، بن عواق العربي، المعالجة الجبائية للنتيجة المحاسبية بين النظام الجبائي الجزائري والنظام المحاسبي المالي، مجلة الدراسات الجبائية، العدد 12، الجزائر 2018، ص 72-73

² شعباني لطفي، جباية المؤسسة دروس مع أسئلة وتمارين محلولة، دار النشر Pages bleues بويرة، الجزائر 2017 ص 154.

الفصل الأول : الإطار النظري للميزانية الجبائية والمحاسبية

- **حصص الإشهار المالي والرعاية الخاصة غير القابلة للخصم:** حدد السقف المسموح بيه لخصم المبالغ المخصصة للإشهار المالي والكفالة والرعاية الخاصة بالأنشطة الرياضية وترقية مبادرات الشباب في حدود % 10 من رقم أعمال السنة المالية بالنسبة للأشخاص المعنويين و/أو الطبيعيين، وفي حد أقصاه 30.000.000 دج، كما أن المبلغ الزائد عن ذلك يعاد دمج في الربح الخاضع للضريبة حتى وإن كان مثبت بوثائق ثبوتية.
- **مصاريف الاستقبال غير القابلة للخصم:** لا تكون قابلة للخصم مصاريف الاستقبال بما فيها مصاريف الطعام والفندقة والعروض باستثناء المبالغ الملتمزم بها والمثبتة قانونا المرتبطة مباشرة باستغلال المؤسسة.
- **الإشتراكات والهبات غير القابلة للخصم:** وتتمثل في الإعانات والتبرعات الممنوحة إلى المؤسسات والجمعيات ذات الطابع الإنساني، وإذا تجاوزت مبلغا سنويا قدره 1.000.000 دج، وإذا تم تجاوز هذا المبلغ يعاد دمج في الربح الخاضع للضريبة¹
- **ضرائب والرسوم غير القابلة للخصم:** كالضرائب الناتجة عن التصحيح الناجم من التحقيق الجبائي، بتلخيص التصحيحات الضريبية (Rôle Individuelle) حيث تقوم الإدارة الضريبية الورد الفردي التي توصلت إليها من التحقيق، والتي على المؤسسة أن تدفعها إلى مصلحة الضرائب والتي تعبر عن مخالفتها لمسك محاسبة نظامية أو عدم مراعاة أحكام القانون الجبائي أو الاثنين معا.
- **مؤونات غير قابلة للخصم:** يعاد دمجها في الربح الخاضع للضريبة الأرصدة المشكلة لغرض مواجهة التكاليف أو خسائر القيم في حساب المخزونات أو غير المبينة بوضوح، والتي يتوقع حدوثها بفعل الأحداث الجارية للسنة المالية، والمعرفة بالمؤونات غير المستوفية للشروط الشكلية والموضوعية في النصوص الجبائية، وكذا المؤونات التي وظفت جزئيا أو كليا في مجال غير مطابق لمجال تخصيصها أو التي أصبحت بدون غرض خلال السنة المالية التي تشكلت فيها.
- **الاهتلاكات غير القابلة للخصم:** تعتبر الاهتلاكات غير المنصوص عنها جبائيا غير قابلة للخصم، كحساب القسط السنوي من اهتلاك سيارة سياحية، الذي يحسب محاسبا على أساس قيمة الاقتناء وجبائيا على أساس 1.000.000 دج للوحدة، وما ازد عن هذا المبلغ لا يقبل خصمه إلا بشرط أن تكون السيارة الأداة الرئيسية لنشاط المؤسسة، وبالنسبة للمؤسسات التي لا تخضع للرسم على القيمة المضافة (TVA) وفي حالة تم حسابه على أساس سعر الشراء خارج الرسم (HT) يتم إعادة دمج الجزء غير المخصص للاهتلاك.
- **مصاريف البحث والتطوير غير القابلة للخصم:** حدد السقف المحدد للخصم ب % 10 من مبلغ الدخل أو الربح الخاضع للضريبة، في حدود سقف 100.000.000 دج وما تجاوز هذا السقف يتم دمج في الربح الخاضع للضريبة، شرط إعادة استثمار المبلغ المرخص بخصمه في إطار هذا البحث والتطوير للمؤسسة، ويجب التصريح به للإدارة الجبائية وكذلك للهيئة

¹ مومني ياسين، واقع معالجة الفروقات بين النتيجة المحاسبية والنتيجة الجبائية وفق النظام المحاسبي المالي، مذكرة مقدمة ضمن متطلبات نيل شهادة الماستر في العلوم المالية والمحاسبة تخصص تدقيق و مراقبة التسيير، كلية العلوم الاقتصادية والتجارية وعلوم التسيير، جامعة أحمد دراية، أدرار، الجزائر 2018، ص 15-16.

الفصل الأول : الإطار النظري للميزانية الجبائية والمحاسبية

الوطنية المكلفة برقابة البحث العلمي، وإذا لم يتم الاستجابة لهذه الشروط يعاد دمج مصاريف البحث والتطوير في ال ربح الخاضع للضريبة.

- **الاهتلاكات غير قابلة للخصم والمتعلقة بعمليات عقد القرض الايجاري (المستأجر) :** المستأجر الذي هو المالك الاقتصادي للأصل بمفهوم المقاييس الجديدة للمحاسبة يستمر في التمتع بالحق في الخصم من الربح الخاضع للضريبة، الإيجارات المسددة إلى المؤجر، بتطبيق الاهتلاك إلى غاية نهاية الاستحقاقات والمحددة قانونا في 2012/12/31 .
- **الإيجارات خارج المنتوجات المالية (المؤجر) :** المؤجر يستمر في التمتع جبائيا بالملكية القانونية للأصل، ما يعطيه الحق في ممارسة الاهتلاك إلى غاية نهاية الاستحقاقات المحددة قانونا في 2012/12/31¹.
- **الضريبة على أرباح الشركات IBS حسب المادة 141 الفقرة 4 من ق.ض.م.ر.م تعتبر الضريبة :** على أرباح الشركات غير قابلة للخصم، وبما انه محاسبيا تسجل كعبء يجب إعادة دمجها في الربح الخاضع للضريبة.
- **خسائر القيمة غير القابلة للخصم :** تمثل خسائر القيم على التثبيتات المعاد تقييمها بالقيمة العادلة غير قابلة للخصم، وبالتالي يعاد دمجها في الربح الخاضع للضريبة.
- **الغرامات والعقوبات غير القابلة للخصم :** حسب نص المادة 141 الفقرة 6 من ق.ض.م.ر.م فإن الغرامات والعقوبات والمصادرات أيا كانت طبيعتها والتي تتحملها المؤسسة من جراء مخالفتها للقوانين لا يقبل خصمها من الربح الخاضع للضريبة، مثل الغرامات الجبائية والغرامات المدفوعة لصندوق الضمان الاجتماعي عن التصريحات المتأخرة.
- **استردادات أخرى غير قابلة للخصم :** إن فوائد القروض غير المتعلقة بنشاط المؤسسة والتي تم خصمها يعاد دمجها في الربح الخاضع للضريبة.²

¹ محمد طرشي، علي عزوز وآخرون، مرجع سبق ذكره ص 5-6

² دراجي عيسى، قنذر بن توتة، الانتقال من النتيجة المحاسبية الى النتيجة الجبائية في ظل اعتماد المعيار المحاسبي الدولي رقم (12 الضرائب على الدخل)، مجلة الحقوق والعلوم الإنسانية، العدد 35(02) الجلفة، الجزائر ص 213 .

الفصل الثاني:

دراسة الميزانية بمكتب محاسب معتمد

المبحث الأول: نظرة عامة حول مكتب محاسب

المبحث الثاني: كيفية اعداد الميزانية المحاسبية
والجبائية

تمهيد :

تعد مكاتب المحاسبة شركات كانت أو مؤسسات تختص في تقديم خدمات المحاسبة و المالية للأفراد والشركات و المؤسسات. كما تعمل هذه المكاتب على تلبية احتياجات العملاء في مجال المحاسبة والتقارير المالية والاستثمارات المالية.

تتنوع خدمات المكاتب المحاسبية وتشمل على سبيل المثال : اعداد القوائم المالية ، إعداد الإقرارات الضريبية ، تحليل البيانات المالية وغيرها من الخدمات ...

ومن بين مكاتب المحاسبة على مستوى الوطن قمنا باختيار مكتب الدكتور عوادي مصطفى بغرض اسقاط دراسة الفصول السابقة عليها وذلك لمعرفة كيفية سير نظام المكاتب والبرامج المتبعة بمكتب المحاسب ، بالإضافة الى كيفية اعداد كل من الميزانية المحاسبية و الجبائية.

و يعتبر مكتب الاستاد عوادي مصطفى للمحاسبة والتسيير كائن بحي المصاعبة بالوادي من بين المكاتب التي تقدم خدمات للمتعاملين الاقتصاديين والمؤسسات والجمعيات ومصحة الضرائب وذلك من خلال التصريحات ومختلف الحسابات المالية .

لذا قمنا بتقسيم الفصل الى مبحثين :

- المبحث الأول: نظرة عامة حول مكتب محاسب
- المبحث الثاني: كيفية إعداد الميزانية المحاسبية والجبائية .

المبحث الأول: نظرة عامة حول مكتب محاسب

المطلب الأول: تعريف بمكتب المحاسب

أولاً: التعريف بالمكتب المحاسبي

مكتب محاسبة هو مكتب يقدم خدمات محاسبية في اطار قانوني ومعتمد من طرف الدولة ، حيث يمارس مهنة المحاسب بسم صاحب المكتب و تحت مسؤولية توكل له مهمو مسك و فتح وضبط محاسبات و حسابات التجار و الشركات أو الهيئات التي تطلب خدماته

و عرفت المادة 41 صاحب المكتب (محاسب معتمد) على انه : يعد محاسباً معتمداً في مفهوم هذا القانون ، المهني الذي يمارس بصفة عادية باسمه الخاص و تحت مسؤولية ، مهمه مسك و فتح وضبط محاسبات وحسابات التجار و الشركات أو الهيئات التي تطلب خدماته¹.

ثانياً: نشأة وتعريف مكتب الاستاذ عوادي مصطفى

نشأ مكتب الاستاذ عوادي مصطفى في سنة 2007 بعد حصول الاستاذ عوادي مصطفى على الاعتماد م طرف وزارة المالية بصفة محافظ حسابات ومحاسب معتمد في سنة 2006 هذا الاعتماد يتم الحصول عليه بعد اجراءات تربص مهني لمدة سنتين لدى مكتب محاسب آخر ليتم اكتساب الكفاءة المهنية اللازمة لتسيير مكتب محاسبة ويقوم هذا المكتب بالعمليات المحاسبية للشركات والتجار والمؤسسات الاقتصادية.

ويقع هذا المكتب بحي المصاعبة الغربية بالوادي ويحده من الشرق الطبيب جرمون اسماعيل ومن الغرب مدرسة ميم لتعليم السياقة ومن الشمال المحكمة الادارية ومن الجنوب مساكن الحي وتبلغ مساحة المكتب 90 متر مربع ويبلغ عدد العمال خمسة (5) عامل².

المطلب الثاني: مهام المحاسب المعتمد وشروط تعيينه

أولاً: شروط تعيين محاسب³

- ✓ أن يكون جزائري الجنسية.
- ✓ أن يكون حائزاً على شهادة جزائرية للمحاسب أو شهادة تسمح له بممارسة المهنة.
- ✓ أن يتمتع بجميع الحقوق المدنية و السياسية.
- ✓ أن يكون قد صدر في حقه حكم بارتكاب جناية أو جنحة مخلة بشرف المهنة.
- ✓ أن يكون معتمداً من الوزير المكلف بالمالية ، ويكون مسجلاً في المنظمة الوطنية للمحاسبين المعتمدين .

1 المادة 41، الجريدة الرسمية ، العدد 42، الجزائر ، 2010 ن ص 8.

2 مقابل مع رئيس القسم الاستاذ عوادي مصطفى يوم الثلاثاء 3 ماي على الساعة 08:00 صباحاً.

3 المادة 8 ، القانون 10-1 ، مرجع سبق ذكره، ص 5.

✓ أن يؤدي اليمين " أقسم بالله العلي العظيم إن أقوم بعمله احسن قيام و أتعهد أن اخلص في تأدية وظيفتي و أن اكرم سر المهنة و اسلك في كل الأمور سلوك المتصرف المحترف الشريف ، والله على ما أقول شهيد "

ثانيا: مهام المحاسب المعتمد

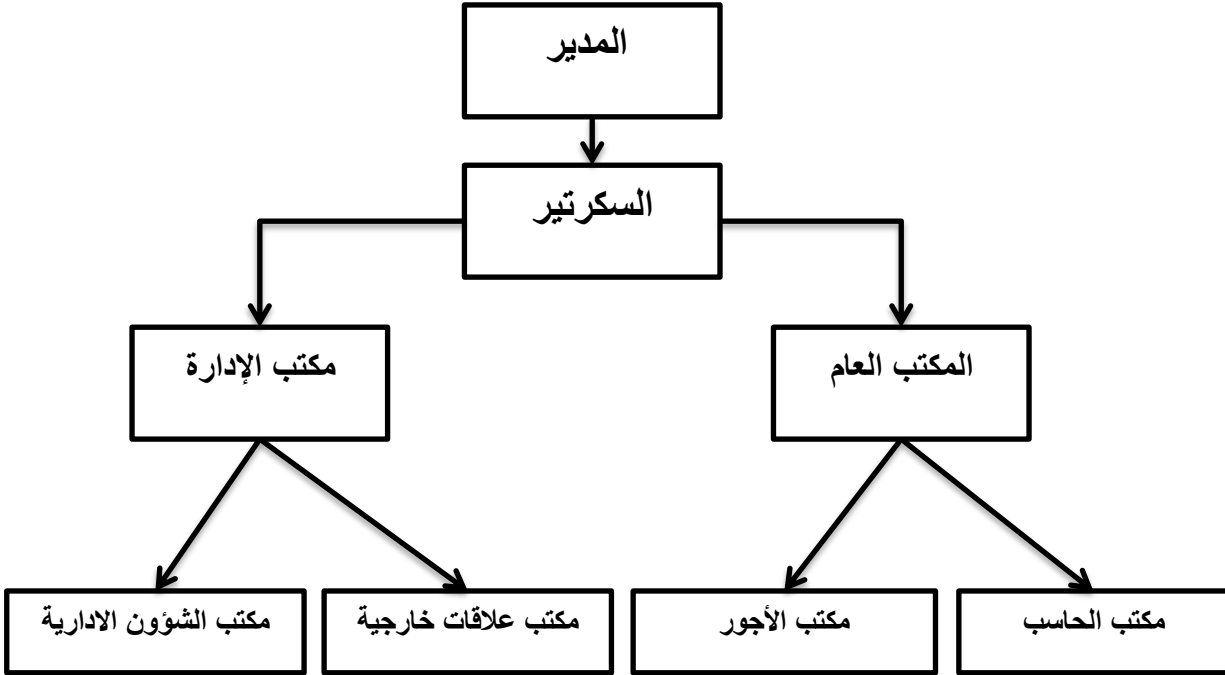
يمكن تلخيص اهم مهام المحاسب المعتمد في النقاط الآتية:¹

- ❖ مسك وفتح وضبط الحسابات ؛
 - ❖ عرض التسجيلات المحاسبية و عناصر ممتلكات التاجر أو الشركة أو الهيئة التي أسندت إليه مسك محاسبتها ، وذلك على أساس الوثائق و الأوراق المحاسبية المقدمة إليه ، و تحت مسؤوليته ؛
 - ❖ يمكنه بإعداد جميع التصريحات الاجتماعية و الجبائية و الإدارية المتعلقة بالمحاسبة التي كلف بها ؛
 - ❖ يساعد زبونه لدى مختلف الإدارات المعنية ؛
 - ❖ يمكن للزبون إن يلتمس من المحاسب المعتمد القيام بالمهام المساعدة في إعداد الجداول المالية ؛
- " تحدد أتعاب المحاسب المعتمد في بداية مهمته ، في اطار عقد تقديم خدمات يحدد مجال التدخل و الوسائل الموضوعية تحت تصرف و شروط تسليم الوثائق ، ولا يمكن احتسابها في جميع الأحوال على أساس النتائج المالية المحققة من طرف الشركة أو الهيئة المعنية " .²

¹ مولود ديدان، مدونة النصوص لتشريعية و التنظيمية لمهن الخبير المحاسب و محافظ حسابات و المحاسب المعتمد ، دار بلقيس للنشر ، الجزائر ، بدون طبعة ، 2014 ، ص 11.

² المادة 45 القانون 10-1 ، مرجع سبق ذكره .

المطلب الثالث: الهيكل التنظيمي لمكتب الأستاذ عوادي مصطفى¹



الشكل 03: الهيكل التنظيمي لمكتب عوادي مصطفى

المدير: ومن مهامه ما يلي:

- ✓ اشراف على كافة النشاطات والعمليات اليومية في المكتب.
- ✓ ضمان تنفيذ أفضل استراتيجيات التي تضمن التطور المستمر في بنيتك.

السكرتيرة: ومن مهامها ما يلي:

- ✓ تنظم العمل وسياسة داخل المكتب
- ✓ تحديد المواعيد والمقابلات واجتماعات المدير وفقا لجدول أعماله

المكتب العام: ويتفرع الى مكاتبين

مكتب المحاسب:

- ✓ تستخدم كوسيلة رئيسية لإعداد القوائم المالية والمحاسبية
- ✓ مسك السجلات المالية لمختلف الجمعيات

¹ مقابل مع السكرتيرية يوم الثلاثاء 3 ماي على الساعة 11:00 صباحا.

الفصل الثاني: دراسة الميزانية بمكتب محاسب معتمد

- ✓ تقديم استشارات محاسبية وجبائية متنوع
- ✓ متابعة تنفيذ الميزانيات المالية
- ✓ اعداد تقارير محافظ الحسابات الشركات
- ✓ كتحديد المركز المالي في لحظة تغييره
- ✓ توفير البيانات والمعلومات اللازمة لتخطيط والرسم السياسات للفترة او فترات قادمة مسبقا
- ✓ توفير البيانات والمعلومات اللازمة لأحكام السيطرة والرقابة على الاعمال المنشئة

مكتب الأجور:

- ✓ اعداد الكشوف والاجور الشهرية
- ✓ اعداد شهادات كشف الراتب
- ✓ اعداد كشوف المرتبات التقاعد
- ✓ اعداد مختلف المخلفات سواء بسبب التحويل
- ✓ اعداد امر بدفع او سندات التحصيل والاسترجاع

علاقات خارجية:

- ✓ يقوم بتوزيع التصريحات الجبائية لهيئات الضريبية والاجتماعية
- ✓ استقبال البريد الوارد وتوزيع البريد الصادر

الشؤون الادارية:

- ✓ وضع وصيانة الاجراءات الداخلية والسياسات المتعلقة داخل السلطة
- ✓ تقديم الخدمات الادارية كافة من التصوير استنساخ الارشيف
- ✓ تعاقد مع الموردين

الفصل الثاني: دراسة الميزانية مكتب محاسب معتمد

المبحث الثاني: كيفية إعداد الميزانية المحاسبية والجبائية.

المطلب الأول: مدخلات البرنامج

20000	20000	2022/03/15 البنك تسبيقات مستلمة من الزبائن (استلام تسبيق بشيك بنكي رقم 5122)	ح4191	ح512
-------	-------	---	-------	------

بعد ادخال هذا القيد في البرنامج، يعطينا الصورة التالية

الصورة التوضيحية رقم 01

Journal	Compte	Support	Libellé	Débit	Crédit	Comm.
15	512		Banques comptes courants	20.000,00	0,00	
15	419		Clients créditeurs - avances reçues	0,00	20.000,00	
				Totaux	20.000,00	20.000,00
				Solde	0,00	0,00

Compte : Banques comptes courants (Débiteur = 20.000,00)

الفصل الثاني: دراسة الميزانية مكتب محاسب معتمد

100000 19000	99000 20000	2022/05/10 الزبون (احمد) تسيقات مستلمة من الزبائن المبيعات من البضائع TVA المجمعة على المبيعات (فاتورة بيع بضائع رقم 22/215)	ح700 ح44571	ح411 ح4191
-----------------	----------------	---	----------------	---------------

قمنا بادخال هذا القيد في البرنامج، فظهرت لنا الصورة التالية

الصورة التوضيحية رقم 02

Journal	Compte	Support	Libellé	Débit	Crédit	Comm.
10	411		Clients	99,000.00	0.00	
10	415		Clients créditeurs - avances reçues	20,000.00	0.00	
10	700		Ventes de marchandises	0.00	100,000.00	
10	445710		T.V.A. collectée	0.00	19,000.00	
				Totaux:	119,000.00	119,000.00
				Solde:	0.00	0.00

Compte : Clients (Solde Nul)

الفصل الثاني: دراسة الميزانية مكتب محاسب معتمد

80000	80000	2022/05/10 مشتريات البضائع مستهلكة مخزونات البضائع (وصل اخراج البضائع رقم .../22)	ح30	ح600
-------	-------	--	-----	------

في يومية الاستهلاك قمنا بادخال القيد المحاسبي في شهر ماي ، وقام بإظهار مجموع اليومية المساعدة بنفس المبلغ الخاص بالقيد.

الصورة التوضيحية رقم 03

Journa: 11 ACHAT MKTE Mois: 5

Jour	Compte	Support	Libellé	Débit	Crédit	Comm
10	600		Achats de marchandises vendues	80,000.00	0.00	
10	30		Stocks de marchandises	0.00	80,000.00	

Totaux 80,000.00 80,000.00
Solde 0.00 0.00

Compte : Achats de marchandises vendues (Débiteur - 80,000.00)

الفصل الثاني: دراسة الميزانية مكتب محاسب معتمد

99000	99000	2022/06/25 البنك الزبون (احمد) (استلام شيك بنكي رقم 3444 من الزبون احمد)	ح411	ح512
-------	-------	--	------	------

قمنا بادخال هذا القيد في البرنامج وتحصلنا على الصورة التالية

الصورة التوضيحية رقم 04

Jour	Compte	Support	Libellé	Débit	Crédit	Comm.
25	51		Banque, établissements	99,000.00	0.00	
25	411		CLIENTS	0.00	99,000.00	
30	512		Sommes en Débit	99,000.00	0.00	
30	512		Sommes en Crédit	0.00	99,000.00	

512	99,000.00	99,000.00
Totaux	198,000.00	198,000.00
Solde	0.00	0.00

Compte : Banques comptes courants (Débit = 29,000.00)

المطلب الثاني: مخرجات البرنامج

بعد إدخال كل القيود المحاسبية نجد ان البرنامج قام بحساب الميزانية المحاسبية كمايلي:

أصول المؤسسة بتاريخ 2022/12/31.

IMPRIME DESTINE A L'ADMINISTRATION		NIF 000000000000000		
Désignation de l'entreprise : SARL EL WEDJDAN SERVICES				
Activité : E -T- B				
Adresse : CITE BELLE VUE TAGHZOUT				
Exercice clos le		31/12/2022		
BILAN (ACTIF)		Serie G,n°2 (2010)		
ACTIF	N			N-1
	Montant Bruts	Amortissements provisions et pertes de valeur	Net	Net
ACTIF IMMOBILISE (NON COURANT)				
Ecart d'acquisition - Goodwill positif ou négatif				
mmobilisations incorporelles				
mmobilisations corporelles				
Terrains				
Bâtiments				
Autres immobilisations corporelles				
Immobilisations en concession				
mmobilisations encours				
mmobilisations financières				
Titres mis en équivalence				
Autres participations et créances rattachées				
Autres titres immobilisés				
Prêts et autres actifs financiers non courants				
Impôts différés actif				
TOTAL ACTIF NON COURANT				
ACTIF COURANT				
Stocks et encours	- 80 000		- 80 000	
Créances et emplois assimilés				
Clients				
Autres débiteurs				
Impôts et assimilés				
Autres créances et emplois assimilés				
Disponibilités et assimilés				
Placements et autres actifs financiers courants				
Trésorerie	219 000		219 000	
TOTAL ACTIF COURANT	139 000		139 000	
TOTAL GENERAL ACTIF	139 000		139 000	

في جدول الأصول نلاحظ أن البرنامج قام بعرض ما يلي:

أظهر لنا في البند الخاص بالمخزونات -80000- دج، بينما أظهر في البند الخاص بالخزينة مبلغ يقدر بـ 219000 دج ونلاحظ كذلك ان البرنامج قام بحساب المجاميع الجزئية للتثبيات بـ 0 دج لان المؤسسة لم تقتني اي تثبيت، والاصول المتداولة 139000 دج، ثم قام باحتساب المجموع الكلي للاصول بقيمة 139000 دج.

جدول الخصوم المؤسسة بتاريخ 202/12/31

IMPRIME DESTINE A L'ADMINISTRATION

NIF 0000000000000000

Désignation de l'entreprise : SARL EL WEDJDAN SERVICES

Activité : E - T - B

Adresse : CITE BELLE VUE TAGHZOUT

Exercice clos le 31/12/2022

BILAN (PASSIF)

PASSIF	N	N-1
CAPITAUX PROPRES		
Capital émis	100 000	
Capital non appelé		
Primes et réserves - Réserves consolidées (1)		
Ecart de réévaluation		
Ecart d'équivalence (1)		
Résultat net - Résultat net part du groupe (1)	20 000	
Autres capitaux propres - Report à nouveau		
Part de la société consolidante (1)		
Part des minoritaires (1)		
TOTAL I	120 000	
PASSIFS NON COURANTS		
Emprunts et dettes financières		
Impôts (différés et provisionnés)		
Autres dettes non courantes		
Provisions et produits constatés d'avance		
TOTAL II		
PASSIFS COURANTS		
Fournisseurs et comptes rattachés		
Impôts	19 000	
Autres dettes		
Trésorerie Passif		
TOTAL III	19 000	
TOTAL PASSIF (I+II+III)	139 000	

(1) à utiliser uniquement pour la présentation d'états financiers consolidés

في هذا الجدول يعرض رأس مال الشركة بقيمة 100000 دج، ثم يعرض النتيجة المحاسبية بمبلغ 20000 دج، ونلاحظ أن البرامج قام بحسابها بمجرد ادخال القيود المحاسبية، كما نلاحظ أن البرنامج حسب المجموع الجزئي بمبلغ 120000 دج، ثم بعد ذلك في البند الخاص بالضرائب TVA مبلغ بقيمة 19000 دج، وحسب البرنامج مبلغ الخصوم المتداولة 19000 دج، ثم قام باحتساب المجموع الكلي للخصوم 139000 دج.

جدول حسابات النتائج المؤسسة بتاريخ 2022/12/31

IMPRIME DESTINE A L'ADMINISTRATION

NIF 0000000000000000

Désignation de l'entreprise : SARL EL WEDJDAN SERVICES

Activité : E - T - B

Adresse : CITE BELLE VUE TAGHZOUT

Exercice du 01/01/2022 au 31/12/2022

COMPTE DE RESULTAT

Rubriques	N		N-1	
	DEBIT (en Dinars)	CREDIT (en Dinars)	DEBIT (en Dinars)	CREDIT (en Dinars)
Ventes de marchandises		100 000		
Production vendue	Produits fabriqués			
	Prestations de services			
	Vente de travaux			
Produits annexes				
Rabais,remises,ristournes accordés				
Chiffre d'affaires net des Rabais,remises,ristournes		100 000		
Production stockée ou destockée				
Production immobilisé				
Subventions d'exploitation				
I- Production de l'exercice		100 000		
Achats de marchandises vendues	80 000			
Matières premières				
Autres approvisionnements				
Variations des stocks				
Achats d'études et de prestations de services				
Autres consommations				
Rabais,remises,ristournes obtenus sur achats				
Services extérieurs	Sous-traitance générale			
	Locations			
	Entretien, réparations et maintenance			
	Primes d'assurances			
	Personnel extérieur à l'entreprise			
Autres services	Rémunération d'intermédiaires et honoraires			
	Publicité			
	Déplacements, missions et réceptions			
Rabais,remises,ristournes obtenus sur services extérieurs				
II- Consommations de l'exercice	80 000			
III- Valeur ajoutée d'exploitation (I - II)		20 000		
Charges de personnel	Charges de personnel			
	Impôts et taxes et versements assimilés			
IV- Excédent brut d'exploitation		20 000		

في هذا الجدول يعرض النتيجة المحاسبية بمبلغ 20000 دج، ونلاحظ أن البرنامج قام بحسابها بمجرد ادخال القيود المحاسبية.

جدول تغيرات المخزون

IMPRIME DESTINE A L'ADMINISTRATION

NIF 0000000000000000

Désignation de l'entreprise : SARL EL WEDJDAN SERVICES

Activité : E -T- B

Adresse : CITE BELLE VUE TAGHZOUT

Exercice du 01/01/2022 au 31/12/2022

1/ Tableau des mouvements des stocks :

Rubriques	Solde de début d'exercice	Mouvements de la période		Solde de fin d'exercice
		Débit	Crédit	
Stocks de marchandises			80 000	- 80 000
Matières et fournitures				
Autres approvisionnements				
Encours de production de biens				
Encours de production de services				
Stocks de produits				
Stocks provenant d'immobilisations				
Stock à l'extérieur				
TOTAL			80 000	- 80 000

2/ Tableau de la fluctuation de la production stockées:

Débit	Crédit	Solde de fin d'exercice	
		Débit	Créditeur

في هذا الجدول نلاحظ تسجيل مبلغ 00 دج عند التدفق للبضاعة، ومبلغ الائتمان بقيمة 8000 دج وسجل في نهاية السنة رصيد بقيمة 80000- دج، ومن هذا نجد أن رصيد التدفق لنهاية السنة كان 00 دج وبالنسبة لمبلغ الائتمان كان بقيمة 80000 دج، من خلال هذا نحدد الرصيد الاجمالي نهاية السنة والذي كان 80000-

طريقة حساب رصيد نهاية السنة:

مجموع التدفقات – مجموع الانتماء = رصيد نهاية السنة

-80000=80000-00000

جدول تكاليف المستخدمين، الضرائب والرسوم المماثلة وخدمات أخرى:

IMPRIME DESTINE A L'ADMINISTRATION	NIF 0000000000000000		
Désignation de l'entreprise : SARL EL WEDJDAN SERVICES			
Activité : E -T- B			
Adresse : CITE BELLE VUE TAGHZOUT			
Exercice du	01/01/2022	au	31/12/2022

3/ Charges de personnel, impôts, taxes et versements assimilés, autres services:	
Rubriques	Montants
Autres services	
Charges locatives et charges de copropriété	
Etudes et recherches	
Documentation et divers	
Transports de biens et transport collectif du personnel	
Frais postaux et de télécommunications	
Services bancaires et assimilés	
Cotisations et divers	
TOTAL (1)	
Charges de personnel	
Rémunération du personnel	
Rémunération de l'exploitant individuel 'cas d'une EURL)	
Cotisations aux organismes sociaux	
Charges sociales de l'exploitant individuel 'cas d'une EURL)	
Autres charges sociales	
Autres charges de personnels	
TOTAL (2)	
Impôts, taxes et versements assimilés	
Impôts, taxes et versements assimilés sur rémunérations	
Impôts et taxes non récupérables sur chiffres d'affaires	
Autres impôts et taxes (hors impôts sur les résultats)	
TOTAL (3)	
TOTAL (1)+(2)+(3)	

4/ Autres charges et produits opérationnels :	
Autres charges opérationnelles	Montants
Redevances pour concessions, brevets, licences, logiciels et valeurs similaires	
Moins values sur sorties d'actifs immobilisés non financiers	
Jetons de présence	
Perte sur créances irrécouvrables	
Quote-part de résultat sur opérations faites en commun	
Amendes et pénalités, subventions accordées, dons et libéralités	
Charges exceptionnelles de gestion courante	
Autres charges de gestion courante	
TOTAL	
Autres produits opérationnels	Montants
Redevances pour concessions, brevets, licences, logiciels et valeurs similaires	
Plus values sur sorties d'actifs immobilisés non financiers	
Jetons de présence et rémunérations d'administrateurs ou de gérant	
Quote-part de subventions d'investissements virées au résultat de l'exercice	
Quote-part de résultat sur opérations faites en commun	
Rentrée sur créances amorties	
Produits exceptionnels sur opérations de gestion	
Autres produits de gestion courante	
TOTAL	

نلاحظ في هذا الجدول بأن البرنامج لم يتم بتسجيل أي مبالغ بحيث أنها لا توجد قيود للمستخدمين والرسوم المماثلة.

جدول الاهتلاكات وتدني القيم

IMPRIME DESTINE A L'ADMINISTRATION

NIF 0000000000000000

Désignation de l'entreprise : SARL EL WEDJDAN SERVICES

Activité : E - T - B

Adresse : CITE BELLE VUE TAGHZOUT

Exercice du 01/01/2022 au 31/12/2022

5/ Tableau des amortissements et pertes de valeurs :

Rubriques et Postes	Dotations cumulées en début d'exercice	Dotations de l'exercice (1)	Diminutions éléments sortis	Dotations cumulées en fin d'exercice	Dotations fiscales de l'exercice (2)	Ecart (1) - (2)
Goodwill						
Immobilisations incorporelles						
Immobilisations corporelles						
Participations						
Autres actifs financiers non courants						
TOTAL						

6/ Tableau des immobilisations créées ou acquises au cours de l'exercice :

Rubriques (Natures des immobilisations créées ou acquises à détailler)	Montants bruts	TVA déduite	Montant net à amortir
Goodwill			
Immobilisations incorporelles			
Immobilisations corporelles			
Participations			
Autres actifs financiers non courants			
TOTAL			

نلاحظ في هذا الجدول عدم وجود مبالغ ناتج لعدم تدني القيم ولم تسجل قيود إهتلاكات لدى المؤسسة.

جدول تحديد النتيجة الجبائية

IMPRIME DESTINE A L'ADMINISTRATION

NIF 0 0 0 0 0 0 0 0 0 0 0 0 0 0 0 0

Désignation de l'entreprise : SARL EL WEDJDAN SERVICES

Activité : E - T - B

Adresse : CITE BELLE VUE TAGHZOUT

Exercice du 01/01/2022 au 31/12/2022

9/ Tableau de détermination du résultat fiscal :

I. Résultat net de l'exercice (Compte de résultat)	Bénéfice	20 000
	Déficit	
II. Réintégrations		
Charges des immeubles non affectés directement à l'exploitation		
Quote-part des cadeaux publicitaires non déductibles		
Quote-part du sponsoring et parrainage non déductibles		
Frais de réception non déductibles		
Cotisations et dons non déductibles		
Impôts et taxes non déductibles		
Provisions non déductibles		
Amortissements non déductibles		
Quote-part des frais de recherche développement non déductibles		
Amortissements non déductibles liés aux opérations de crédit bail (Preneur) (cf.art 27 de LFC 2010)		
Loyers hors produits financiers (bailleur) (cf.art 27 LFC 2010)		
Impôts sur les bénéfices des sociétés	Impôt exigible sur le résultat	
	Impôt différé (variation)	
Pertes de valeurs non déductibles		
Amendes et pénalités		
Autres réintégrations (*)		
	Total des réintégrations	
III. Déductions		
Plus values sur cession d'éléments d'actif immobilisés (cf.art 173 du CIDTA)		
Les produits et les plus values de cession des actions et titres assimilés ainsi que ceux des actions ou part d'OPCVM cotées en bourse		
Les revenus provenant de la distribution des bénéfices ayant été soumis à l'impôt sur les bénéfices des sociétés ou expressément exonérés (cf.art 147 bis du CIDTA)		
Amortissements liés aux opérations de crédit bail (Bailleur) (cf.art 27 de LFC 2010)		
Loyers hors charges financières (Preneur) (cf.art 27 de LFC 2001)		
Complément d'amortissements		
Autres déductions (*)		
	Total des déductions	
IV. Déficits antérieurs à déduire (cf.art 147)		
Déficit de l'année 2018		
Déficit de l'année 2019		
Déficit de l'année 2020		
Déficit de l'année 2021		
	Total des déficits à déduire	
Résultat fiscal (I + II - III - IV)	Bénéfice	20 000
	Déficit	

(*) A détailler sur état annexe à joindre.

في هذا الجدول عرض النتيجة المحاسبية بمبلغ 20000 دج.

الفصل الثاني: كيفية إعداد الميزانية المحاسبية والجبائية

جدول تسديد العمولات والسماسرة والخصومات والأتعاب.

ETAT DES PAIEMENTS EFFECTUES AU TITRE DES COMMISSIONS, COURTAGES, RISTOURNES, HONORAIRES,
SOUS-TRAITANCES ET REMUNERATIONS DIVERSES
(Article 176 du Code des Impôts Directs et Taxes Assimilées)

Année: 2022

Nom : SARL EL WEDJDAN SERVICES

NIF : 000000000000000

R/C :

Activité : E -T- B

Adresse : CITE BELLE VUE TAGHZOUT

Page: 1

N°	Nom ou Raison Sociale avec Adresse	N I F et N°RC ou N° Agrem. et Direction Impôts	Référence, Date et Montant de la Convention Nature des Opérations Mode de Paiement	Montant des Versements en HT	TVA Facturée pour ces Opérations
			Néant	0.00	0.00
TOTAL GENERAL				0.00	0.00

نلاحظ عدم تسجيل أي مبلغ في هذا الجدول.

الخاتمة

الخاتمة:

ان تطور الدول في المجتمعات الحديثة خاصة منه دور الاقتصادي أدى الى بروز الأهمية البالغة التي تعطى للميزانية المحاسبية باعتبارها أداة هامة ومؤثرة في عملية التنمية الاقتصادية والاجتماعية، ولقد حاولنا في بحثنا هذا ابراز أهم الجوانب المتعلقة بالميزانية المحاسبية والتي هي عبارة عن صورة تلخص الوضعية المالية للمؤسسة وهذا ما جعلها أكثر القوائم المالية مهمة وتعتبر أيضا مصدر أولي للنتيجة الجبائية.

وبه فإنه من خلال دراستنا الموجزة لهذا البحث، توصلنا الى مجموعة من النتائج يمكن تلخيصها في ما يلي :

أولاً: النتائج

- للميزانية مكونات مختلفة هي الأصول والخصوم.
- الميزانية "قائمة المركز المالي" احدى الركائز المهمة في بيان صورة المؤسسة للأطراف المتعاملة معها
- الدورة المحاسبية هي فترة زمنية محددة في الغالب ما تكون سنة مالية.
- للميزانية نوعان هما الميزانية الافتتاحية والتي تكون في 01/01 والميزانية الختامية والتي تكون بتاريخ 12/31.
- من مميزات الميزانية التوازن بين مبالغ الأصول والخصوم.
- من مبادئها الوحدة والشمولية .
- الميزانية المحاسبية هي مصدر أولي للنتيجة الجبائية بعد اجراء بعض التصحيحات مع اعادة حسم رسوم معينة.

تم بعون الله وتوفيقه

قائمة المراجع

أولاً: المذكرات:

- 1/ سفيان بن بلقاسم ، النظام المحاسبي الدولي وترشيد عمليه اتخاذ القرار في سياق العمولة وتطوير الاسواق المالية ، اطروحة الدكتوراه في العلوم الاقتصادية ، جامعة الجزائر ، 2010 ص:73.
- 2/ زينب بوغازي، توحيد حسابات الميزانية وفقا للنظام المحاسبي المالي ومدى توافقها مع معايير المحاسبة الدولية ، مذكرة لنيل شهادة ماستر اكايمي ، جامعة فرحات عباس سطيف 1 ، كلية العلوم الاقتصادية والتجارية ، قسم علوم التجارية ، محاسبه مالية وتدقيق 2016 /2017 ، ص:36 .
- 3/ بلعابية كريمة ، عريوة زينب ، اثر الانتقال النتيجة المحاسبية الى النتيجة الجبائية ، مذكرة مقدمة لنيل شهادة ماستر أكاديمي في العلوم المالية والمحاسبية تخصص محاسبة وجباية معمقة ، كلية العلوم الاقتصادية والتجارية وعلوم التسيير ، جامعة محمد بوضياف ، المسيلة الجزائر ، 2019 ، ص:21.
- 4/ ملاك حورية ، اثر الاختلاف بين القواعد المحاسبية والقواعد الجبائية الاهتلاك الاصول، مذكرة مقدمة ضمن متطلبات نيل شهادة الماستر في العلوم التجارية تخصص محاسبة وتدقيق ، كلية العلوم الاقتصادية والتجارية وعلوم التسيير، جامعة محمد بوضياف المسيلة ، الجزائر ، 2015 ، ص:52.
- 5/ عيبر وكواك ، تبرا زيد ، الانتقال من النتيجة المحاسبية الى النتيجة الجبائية ، مذكرة مقدمة لاستكمال متطلبات شهادة ماستر اكايمي في العلوم المالية والمحاسبية تخصص محاسبة ، كلية العلوم الاقتصادية والتجارية وعلوم التسيير، جامعة حمه لخضر الوادي، الجزائر 2018، ص14/15.
- 6/ مومني ياسين ، واقع معالجه الفروقات بين النتيجة المحاسبية والنتيجة الجبائية وفق النظام المحاسب المالي ، مذكرة مقدمة ضمن متطلبات نيل شهاده الماستر في العلوم المالية والمحاسبية تخصص تدقيق ومراقبة التسيير ، كلية العلوم الاقتصادية والتجارية وعلوم التسيير ، جامعه احمد دراية ادرار ، الجزائر 2018 ، ص15/16.

ثانياً: القوانين والمراسيم:

- 1-المادة 33 من المرسوم التنفيذي 08/156
- 2- المادة 140 من ق.ض.م.ر.م
- المادة 232 من قانون الضرائب المباشرة و الرسوم المماثلة
- 4- المادة 141 الفقر 6 من ق.ض.م.ر.م
- 5-المادة 20 من المرسوم التنفيذي 08/156
- 6- القانون 07/11 المؤرخ في 25/11/2007 في مادة رقم 30

ثالثاً: مراجع أخرى:

- 1 /حنيفة بن ربيع، الواضح في المحاسبة المالية وفق SCF ،و المعايير الدولية، منشور اتكليك،الجزائر، ج 02 ، ط 01 ، 2013 ، ص : 425.

- 2/ نور الدين عسلي، جامعة محمد بوضياف المسيلة، بدون دار النشر، السنة الجامعية 2018/2017، ص: 37.
- 3/ عبد الرحمن عطية، المحاسبة العامة وفق النظام المحاسبي المالي، دار النشر جيطلي، سطيف، الجزائر، 2009، ص10.
- 4/ مراد كواشي، مطبوعة مستوفاة لمقياس المحاسبة المالية حسب قواعد النظام المحاسبي المالي SCF – محاضرات مدعمة بأمثلة -، جامعة العربي بن مهدي أم البواقي، ص: 20، 21، 22.
- 5/ سماعين عيسى، الانتقال من النتيجة المحاسبية الى النتيجة الجبائية على ضوء الفروقات بين النظام المحاسبي المالي والنظام الجبائي الجزائري، مجلة الريادة الاقتصادية الاعمال، المجلد 05، العدد 02، الشلف، الجزائر، 2019، ص100.
- 6/ حميد بوزيدة، التقنيات الجبائية، ديوان المطبوعات الجامعية، الجزائر، 2007 ص 74.
- 7/ حنيفة بن ربيع وآخرون، الواضح في المحاسبة المالية وفق SCF والمعايير الدولية، منشورات كليك، الجزء الثاني، الطبعة الأولى، الجزائر 2013-ص279-280
- 8/ ايمان يخلف و محمد طرشي و عزوز علي، نظرة النظام الجبائي الجزائري للنتيجة المحاسبية (آليات التعديلات)، مجلة البحوث الاقتصادية والمالية مجلد الرابع، العدد الثاني، الجزائر، ديسمبر 2007 ص 309 ص 311.
- 9/ حميد بوزيدة، التقنيات الجبائية مع تمارين محلولة، ديوان المطبوعات الجامعية، بن عكنون، الجزائر 207 ص 74.
- 10/ جاوحدو رضا، حمدي جلييلة ايمان، آثار تطبيق النظام المحاسبي المالي الجديد على النظام الجبائي والجهود المبذولة لتكيفه، ملتقى وطني حول واقع وآفاق النظام المحاسبي المالي في المؤسسات الصغيرة والمتوسطة في الج زئر، جامعة الوادي الجزائر يومي 05-06/05/2013 ص 4.
- 11/ قدوري عمار، بن عواق العربي، المعالجة الجبائية للنتيجة المحاسبية بين النظام الجبائي الجزائري والنظام المحاسبي
- 73- المالي، مجلة الدراسات الجبائية، العدد 12، الجزائر 2018، ص 72-73.
- 12/ شعباني لطفي، جباية المؤسسة دروس مع أسئلة و تمارين محلولة، دار النشر Pages bleues بويرة، الجزائر 2017 ص 154.
- 13/ دراجي عيسى، قنذ بن توتة، الانتقال من النتيجة المحاسبية الى النتيجة الجبائية في ظل اعتماد المعيار المحاسبي الدولي رقم 12، الضرائب على الدخل، مجلة الحقوق والعلوم الانسانية العدد 35/ 02 الجلفة، الجزائر، ص213.