

République Algérienne Démocratique et Populaire
Ministère de l'Enseignement Supérieur et de la Recherche Scientifique
Université Echahid Hamma Lakhdar – El-Oued
Faculté des Lettres et Langues
Département des Lettres et Langue Française



Mémoire présenté en vue de l'obtention du master

Option: Didactique et langues appliquées

Titre

L'influence du contexte socioculturel sur l'apprentissage de la compétence communicative

Cas des apprenants de 3^{ème} année de cycle moyen

Présenté par:

Mohammed Elhadi MECHARA
Chaïma SAYAH
Bouthaina LABIDI

Directeur de mémoire:

Mme. Asma TELHIG

Année universitaire: 2022-2023

Remerciement

Avant tout, nous remercions Dieu de nous avoir donné le courage et la bonne volonté pour réaliser ce modeste travail.

Nous tenons à exprimer nos plus profonds et vifs remerciements à notre directrice de recherche, Mme **TELHIG Asma** qui n'a ménagé ni son temps ni ses efforts pour nous encadrer. Merci pour tous ses encouragements, ses précieuses recommandations, sa disponibilité et son orientation du début jusqu'à la fin de ce mémoire.

Nos chaleureux remerciements vont aussi aux enseignants du département du Français de l'université d'El Oued, qui nous ont témoigné leur bienveillance et ont contribué à notre formation de master.

Nos sincères gratitudes s'adressent également aux membres du jury d'avoir accepté d'examiner et d'évaluer notre travail.

Enfin, un grand merci s'adresse à tous ceux qui nous ont aidés de près ou de loin dans l'élaboration et la finalisation de ce projet d'étude.

Dédicace

Nous dédions humblement ce modeste travail

À celles à qui Allah a réservé le paradis sous leurs pieds, nos chères mères, la source de tendresse.

À nos chers pères qui nous ont placé sur le chemin de la vie, qui nous ont soutenu et guidé jusqu'à ce que nous devenions grands, et qui nous ont jamais manqué de fournir le bien et le bonheur pour nous. Aux étoiles qui illuminent nos familles: nos frères et nos sœurs. À nos amis que nous estimons et respectons.

Résumé

Avec l'évolution technologique, la disponibilité des réseaux sociaux, la facilité du voyage et de l'émigration, le besoin de la vie professionnelle, le rôle de la compétence communicative devient un moteur accélérateur de tout acte d'échange et d'interaction, c'est pourquoi il est devenu nécessaire de chercher les moyens et la façon qui nous aident à l'acquérir.

Dans cette recherche dont la problématique se situe à la croisée de la sociolinguistique et de la didactique, notre objectif est de montrer l'influence du contexte socioculturel sur l'apprentissage de la compétence communicative en FLE. Pour atteindre cet objectif, un entretien avec des différents spécialistes, une observation non participante avec des élèves de 3ème moyenne et un questionnaire destinés aux enseignants ont été réalisés.

Mots clés: Influence, contexte, apprentissage, socioculturel, compétence, communication.

Abstract:

Due to technological evolution, the availability of social networks, facilitating travel and emigration and the need for professional life, the role of communicative competence has become an accelerating engine for any task of exchange and interaction. So, it become necessary to seek for means and ways to help us to acquire it.

In this research, which its problematic crosses sociolinguistics and didactics at the same time, we aim is to show the influence of the sociocultural context on the learning of communicative competence in FLE and in order to achieve this objective, an interview with various specialists, a non-participant observation with pupils of 3rd average and a questionnaire intended for teachers were carried out.

Key words: Influence, context, learning, socio-cultural, competence, communication.

TABLE DES MATIÈRES

Introduction générale	7
-----------------------	---

Partie théorique

Chapitre I: L'enseignement et L'apprentissage

1. Les concepts: contexte et FLE	12
1.1 Le contexte	12
1.2 Définition de FLE	12
2. L'apprentissage et l'enseignement:	13
2.1 L'apprentissage	13
2.2 L'enseignement	14
3. La communication	14
3.1 Les composantes de la communication	14
3.2 Types de communication	17
3.3 L'importance de la communication dans la société	18
4. La compétence communicative	19
4.1 Enseigner la compétence communicative	20
4.2 Travailler sur les différentes composantes de la compétence de communication	21

Chapitre II: L'influence de l'environnement socioculturel

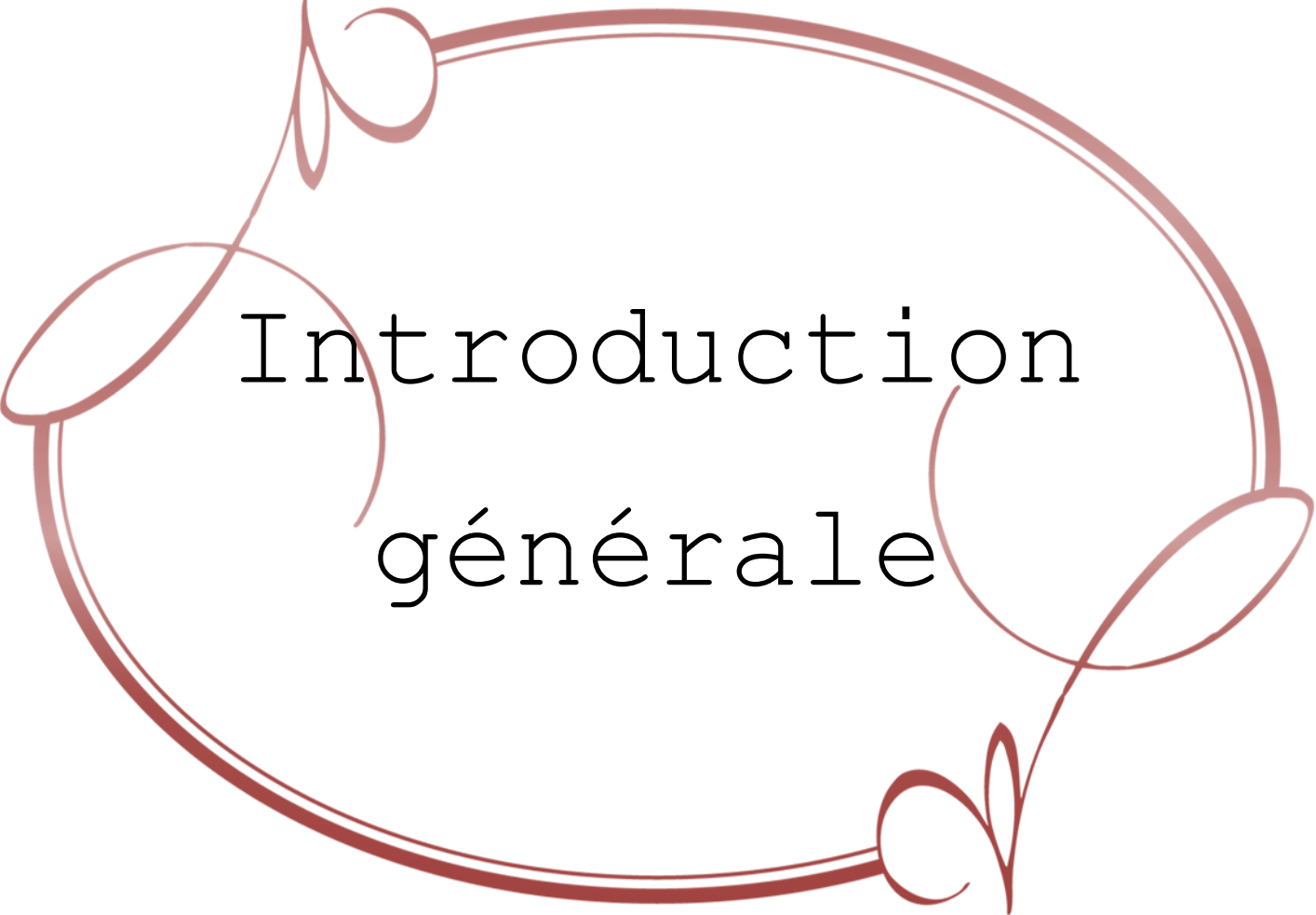
1- Le français en Algérie	24
1.1 Situation sociolinguistique en Algérie	24
1.2 Les catégories de locuteurs en Algérie	24
2. Le socioculturel	25
2.1 Définition du socioculturel	25
2.2. Le socioculturel en didactique du FLE:	26
3. Les facteurs socioculturels qui influencent l'apprentissage de la compétence communicative	27
3.1 L'impact du milieu géographique:	28
3.2. l'impact du milieu familial:	28
3.3. l'influence sociale	29
3.4. Les représentations sociales:	29

Partie pratique

Chapitre III L'Entretien, l'Observation et le Questionnaire

1. Introduction:	33
2. La démarche suivie:	33
3. Le corpus:	33

4.La population:	33
5.Les objectifs et les hypothèses de la recherche:	34
5.1 L'objet de notre recherche:	34
5.2 Rappel des hypothèses:	34
6.1 L'étude qualitative:	34
6.2 Les objectifs de l'étude qualitative :	34
6.3 Les techniques d'études qualitatives:	34
7.L'analyse des données recueillies par l'entretien :	35
7.1 Les questions principales de l'entretien	35
7.2 Le terrain d'étude:	35
7.3 Présentation des interviewés:	36
7.4 Les résultats des entretiens :	36
8. L'analyse des données recueillies par l'observation:	38
8.1 Les critères de distinguer les zones:	38
8.1 L'analyse des résultats:	40
9.Le questionnaire	41
9.1.Distribution du questionnaire	41
9.2 Objectif du questionnaire	41
9.3 Présentation du questionnaire	41
9.4 Les questions:	41
9.5 L'exploration du corpus:	42
Conclusion générale	55
Références bibliographiques	57
Annexes	60



Introduction
générale

Introduction

A l'ère actuelle de la mondialisation, des échanges et l'accroissement des relations entre les pays, la pertinence des langues a augmenté dans le monde ; l'apprentissage d'une langue étrangère devient une nécessité.

Depuis des années les didacticiens cherchent une méthode efficace qui permette à l'apprenant de posséder une compétence individuelle qui lui permette de communiquer et parler une langue étrangère .

Dans notre recherche nous mettons le point sur la question de l'influence de la dimension socioculturelle qui est liée à l'environnement de l'apprenant et le niveau culturel de sa famille ; un milieu favorable pour apprendre une langue étrangère ciblée. Cette question qui est abordée selon deux axes: l'axe lié au milieu social et l'axe liée à la culture.

Le choix de notre sujet de recherche est issu d'un certain nombre de motivations et d'intérêts d'ordres didactiques et communicationnels, notre motivation personnelle est suscitée par l'ambition de comparer et d'analyser l'impact social et familial avec la compétence communicationnelle à l'égard du contexte socioculturel chez élèves en 3^{ème} année moyenne.

Avec notre modeste expérience avec l'enseignement nous avons constaté qu'il y a des écarts des compétences entre les apprenants selon des différents critères .

Notre échantillon est composé de deux groupes d'apprenants de 3^{ème} année moyenne de deux établissements différents et de deux milieux distincts; le premier est du collège Aissa- Massaoudi, Réguiba et le deuxième du collège Mbarek-Boudhabia de Dhobaia.

A travers cette recherche qui s'inscrit dans le domaine didactique, nous cherchons à répondre à la problématique suivante:

Comment le milieu socioculturel peut-il influencer l'apprentissage de la compétence communicative chez les élèves de 3^{ème} année moyenne?

De cette question nodale découlent d'autres questions subsidiaires:

Pourquoi l'élève trouve-t-il des difficultés à communiquer avec une langue étrangère?

Introduction

Le milieu socioculturel représente-t-il un milieu favorable pour apprendre à mieux communiquer?

Afin de répondre à cette problématique nous avons émis les hypothèses suivantes:

L'apprenant trouverait des difficultés à cause du manque de pratique et communication.


Le milieu socioculturel serait l'enjeu favorable aux apprenants pour maîtriser la compétence communicative.

L'objectif de notre travail est d'étudier la relation entre le milieu socioculturel de l'élève et ses compétences communicatives

Dans la première partie de notre travail de recherche ; un côté théorique qui est composé de deux chapitres dans lesquels nous analyserons de la relation entre l'enseignement apprentissage et la compétence communicationnelle et dans le deuxième chapitre nous traiterons l'influence du contexte socioculturel sur l'apprentissage de la compétence communicative

Nous consacrerons la deuxième partie au côté pratique et qui sera composée d'un seul chapitre contenant une observation, un entretien et un questionnaire destiné aux enseignants.

La recherche sera menée de manière comparative entre deux milieux différents puis par une méthode analytique. Une démarche qui nous donnera des statistiques sur l'influence de l'apprentissage de la compétence communicative en FLE dans un milieu urbain et rural chez les élèves de 3^{ème} année moyenne.



Partie
théorique

Chapitre I

Enseignement et apprentissage

de la compétence communicative dans la classe du FLE

1. Les concepts: contexte et FLE

1.1 Le contexte

Selon le dictionnaire de Larousse le contexte est: « *Ensemble des conditions naturelles, sociales, culturelles dans lesquelles se situe un énoncé, un discours.* »¹. Créer un contexte, c'est trouver des éléments sur le sujet et tout ce qui gravite autour de lui et s'y rapporte, notamment l'actualité, qui justifient la raison du choix de ce sujet.

« *L'objectif de déterminer pour tous des choix discursifs: application des maximes conversationnelles, sélection des thèmes, formes d'adresse, niveau de langue, actes de langage (tributaires de leurs conditions de réussite, lesquelles sont de nature contextuelle). On distingue:*

- *Contexte spatial: endroit où se déroule la communication.*
 - *Contexte temporel: durée et moment pendant lesquels a lieu la communication.*
 - *Contexte relationnel: relation établie entre les interlocuteurs, relation commerciale, professionnelle, d'égal à égal (symétrique).*
 - *Contexte social: statut social (position de l'individu) lié au niveau hiérarchique, et fonction de l'acteur.*
 - *Contexte culturel: valeurs, normes, rituels (comme les rituels de salutation). »*²
- Fontaine Picard "Enjeu de la communication interne." Fiche Savoir fontaine picard En ligne. (Date de consultation : 23 mai 2023). Disponible à l'adresse:

1. 2.Définition de FLE:

FLE signifie (Français Langue Étrangère)

« Ce terme désigne la langue française étrangère, car elle est considérée comme une langue d'apprentissage. Il s'agit d'enseigner la langue française à un public dont la langue maternelle n'est pas le français »³. Pour cette raison de nombreux cours ont été attribués

¹.- Larousse-Pierre. DictionnaireLe petit Larousse illustré. Paris : éditions Larousse, 2014, p.293.

² - Fontaine Picard "Enjeu de la communication interne." Fiche Savoir fontaine picard En ligne. 2021 (Date de consultation : 23 mai 2023). Disponible à l'adresse : <http://sitededie.fontainepicard.com/demo/gpme/wp-content/uploads/sites/4/2018/05/fichesavoir-enjeu.pdf>

³.- J. P. ROBERT, "Dictionnaire pratique de didactique du FLE." Paris: Orphrys, 2008, p. 236.

par des personnes spécialisées qui parlent couramment la langue française afin d'enseigner au public non francophone. Pour enseigner le FLE, il faut suivre une formation. Il a le but de former au métier de professeur de FLE. Il existe plusieurs formations comme:

- **Les formations à distance:** elles permettent d'apprendre depuis chez soi à l'aide de cours en ligne.
- **Les formations en écoles privées:** ce sont au sein d'organismes de reconversion ou de centres de formations indépendants (universités ou centres de formation privés).
- **Les formations à l'université publique:** elles permettent d'obtenir un diplôme de niveau bac +5. A l'université, les formations FLE existent seulement au niveau master, après l'obtention d'une licence (bac +5).

Le **FLE** est divisé en plusieurs branches de spécialisation qui font de l'apprentissage de la langue française un objectif précis ou spécifique, notamment:

FLI: signifie Français Langue d'intégration, l'objectif est: pour des enfants, adolescents ou adultes qui désirent s'intégrer dans un pays francophone.

FLS: signifie Français Langue seconde, l'objectif est: pour ceux qui désirent apprendre le français comme deuxième langue.

FOS: signifie Français sur Objectif Spécifique, l'objectif est: s'axer autour d'un domaine spécifique..

FOU: signifie Français sur Objectif Universitaire, l'objectif est: viser à la réussite des études universitaires.

FLP: signifie Français Langue Professionnel, l'objectif est: pour des salariés non-francophones qui exercent leur profession en français.

2. L'apprentissage et l'enseignement

2.1 L'apprentissage

L'apprentissage selon le dictionnaire de Larousse : « *Ensemble des processus de mémorisation mis en œuvre par l'animal ou l'homme pour élaborer ou modifier les schèmes comportementaux spécifiques sous l'influence de son environnement et de son*

expérience »⁴. L'apprentissage consiste à de connaissances, compétences par la présentation, la répétition et l'observation pour but de faire la liaison entre le niveau de connaissance actuel et le niveau de connaissance souhaité des apprenants.

2.2 L'enseignement

« L'enseignement selon le dictionnaire de la rousse (action, manière d'enseigner et de transmettre de connaissances) : L'enseignement est la pratique entreprise par l'enseignant qui vise à transmettre des compétences à l'apprenant dans le cadre d'un établissement d'enseignement. Il y a plusieurs types et des niveaux d'enseignements par exemple:

- *Enseignement fondamental.*
- *Enseignement secondaire.*
- *Enseignement supérieur.*
- *Enseignement spécialisé* ».⁵

3. La communication

La communication selon le dictionnaire de Larousse

*« Action de communiquer avec quelqu'un, d'être en rapport avec autrui, en général par le langage ; échange verbal entre un locuteur et un interlocuteur dont il sollicite une réponse: Le langage, le téléphone sont des moyens de communication. La communication est le fait d'établir une relation avec une autre personne ou un autre groupe en lui transmettant un message. L'émetteur (celui qui émet le message) peut donc communiquer avec un ou plusieurs récepteurs (celui qui reçoit le message).Elle est considérée étymologiquement comme un échange entre deux ou plusieurs personnes et un processus de transmission des informations et des connaissances »*⁶.

3.1 Les composantes de la communication

« Dans tous les types de communication, on retrouve les mêmes composantes.

3.1.1 Acteurs

⁴-. Larousse-Pierre. Dictionnaire Le petit Larousse illustré. Paris : éditions Larousse, 2014, p.94.

⁵ -. Larousse-Pierre. Dictionnaire Le petit Larousse illustré. Paris : éditions Larousse, 2014, p.440.

⁶ - J.-P. ROBERT, "Dictionnaire pratique de didactique du FLE." Paris: Orphrys, 2008, p.36.

Ce sont les personnes qui participent à une situation de communication. L'émetteur est celui qui envoie le message. Le récepteur est celui qui reçoit le message et tente de le comprendre.

3.1.2 Objectif

La communication s'établit en raison de buts à atteindre. Selon les types de communication, l'objectif peut s'exprimer en termes d'action.

3.1.3 Message et registre de langage

« Le message est le contenu (information) de la communication ; il est composé d'un ensemble de signes (un mot, un son, un geste de la main, une marque...). Il implique un codage par l'émetteur et un décodage par le récepteur. Les acteurs doivent donc mettre en place un code commun pour se comprendre. Le choix du vocabulaire et de la formulation correspond à des codes et à des registres du langage.

3.1.4 Canal et support

Le canal, c'est le chemin qu'emprunte une communication. Le canal peut être oral, écrit, visuel, audio-visuel. C'est aussi le moyen de transmission d'une information, par exemple le téléphone. Le support est l'outil, le matériel utilisé pour véhiculer l'information; ligne téléphonique, lettre, clé USB, etc. »⁷

3.1.5 Contexte

Une communication est gravée dans un contexte. Elle peut avoir lieu à un instant donné, dans un lieu donné, et vis à vis d'une situation donnée. On distingue:

- contexte spatial.
- contexte relationnel.
- contexte culturel.
- contexte temporel.
- contexte social.

3.1.6 Bruits

⁷ Mme Khedri Khedidja. Matière d'enseignement: Communication environnementale MRE. En ligne. 2020 . (Date de consultation : 23 mai 2023). Disponible à l'adresse: http://staff.univ-batna2.dz/sites/default/files/khedri_khedidja/files/partie_1_communication_environnementale.pdf

« Ce sont les perturbations qui affectent la transmission du message. Il peut s'agir de perturbations sonores (bruits techniques) ou de différences de code entre l'émetteur et le récepteur (bruits sémiologiques: qui touchent aux signes, aux lois qui régissent la vie sociale) ou de difficultés de compréhension (bruits sémantiques: qui touchent au sens du message)

3.1.7 Stratégie

Ce sont les manières d'atteindre un objectif. Les acteurs de la communication mettent en œuvre tout au long de la communication des stratégies conscientes ou inconscientes pour informer, créer une relation, faire passer une image, tels que:

- Stratégies de coopération: l'acteur est à la recherche d'un accord, et il est pré faire des compromis pour y parvenir.
- Stratégies d'opposition: l'acteur n'accepte pas le point de vue de l'autre.
- Stratégies d'évitement: L'acteur évite le dialogue et s'en échappe.
- Stratégies d'influence: L'acteur se décide en appuyant sur l'échange.
- Stratégies d'alignement: l'acteur se rapproche du point de vue de l'autre. »⁸

3.1.8 « Enjeux de la communication

Les enjeux représentent ce que les acteurs ont à perdre ou à gagner lors d' une communication. On distingue.:

- Enjeux informationnels: l'acteur cherche à informer, à faire passer une information.
- Enjeux relationnels: l'acteur cherche à créer et à maintenir une relation.
- Enjeux d'influence: l'acteur cherche à influencer, inciter l'autre à agir selon sa volonté.
- Enjeux identitaires: l'acteur cherche à faire passer une image, affirmer son identité, sa personnalité pour être connu.
- Enjeux opérationnels: l'acteur cherche à obtenir un résultat.
- Enjeux territoriaux: l'acteur défend son territoire, son espace »⁹.

⁸Mme Khedri Khedidja. Matière d'enseignement: Communication environnementale MRE. En ligne. 2020 . (Date de consultation : 23 mai 2023). Disponible à l'adresse: http://staff.univ-batna2.dz/sites/default/files/khedri_khedidja/files/partie_1_communication_environnementale.pdf

Selon les documents ; la communication compose de quatre composantes essentielles: les acteurs (émetteur et le récepteur) , un objectif, un message et registre de langue (l'information) , un canal et support (moyen de transmission de l'information), un contexte (culturel ,social..),un bruit (les perturbations qui échouent la transmission du message),une stratégie (la manière d'atteindre l'objectif ; coopération, opposition..) et les enjeux ; la perte et le gain lors de la communication.

3.2 Types de communication

« Elle a trois types sont

3.2.1« La communication interpersonnelle

La communication interpersonnelle est celle qui met en relation deux personnes. Cette forme de communication se construit à partir des échanges entre ces deux individus par exemple (une conversation entre deux amis dans un restaurant). La communication interpersonnelle repose sur six éléments principaux: un émetteur, un récepteur, un canal de communication, le codage, le décodage et le feedback ou la rétroaction.

3.2.2 La communication de groupe

La communication de groupe se distingue de l'interpersonnelle car elle s'adresse à un ensemble plus large de récepteurs, elle intègre une notion fondamentale de ciblage de ses récepteurs. Le discours d'un entraîneur avant le début d'un match ou la prise de parole devant une assemblée font également partie de la communication de groupe. Il s'agit également d'une communication efficace puisqu' elle concerne un public ciblé et donc théoriquement réceptif au message. Le discours d'un entraîneur avant le début d'un match ou la prise de parole devant une assemblée font également partie de la communication de groupe. Il s'agit également d'une communication efficace puisqu' elle concerne un public ciblé et donc théoriquement réceptif au message.

3.2.3 La communication de masse

La communication de masse vise la transmission d'une information à un plus large public possible, elle regroupe un ensemble de médias - appelés mass-media-capables de toucher ce très large public (télévision, radio, internet, envois postaux). Une communication importante de sécurité

⁹ Mme Khedri Khedidja. Matière d'enseignement: Communication environnementale MRE. En ligne. 2020 . (Date de consultation : 23 mai 2023). Disponible à l'adresse: http://staff.univ-batna2.dz/sites/default/files/khedri_khedidja/files/partie_1_communication_environnementale.pdf

publique diffusée à la télévision ou une publicité non ciblée font partie de la communication de masse. De plus en plus, elle tend vers celle de groupe. Illustration de cette tendance: la spécialisation de la presse afin d'attirer un lectorat ciblé »¹⁰

Le document divise la communication en trois types , La communication interpersonnelle est celle qui met en relation deux personnes, la communication de groupe qui s'adresse à un ensemble plus large de récepteurs et la communication de masse qui vise la transmission d'une information à un plus large public possible.

3.3. L'importance de la communication dans la société

Nous vivons dans une société instable et bancale, surtout après la crise sanitaire à laquelle le monde entier a été confronté, qui a conduit à un affaiblissement de nos relations sociales (personnelles et professionnelles) du fait de la distance et du travail à distance.

Pourtant, la communication interpersonnelle est une pratique nécessaire sur laquelle se construit la vie en société. C'est un facteur essentiel pour atteindre les objectifs fondamentaux de l'avancement de la société en établissant du lien social, en transmettant des messages entre les personnes et les organisations et en réussissant des projets.

Enfin, la transformation numérique qui prévaut actuellement nous offre plusieurs nouvelles façons de communiquer en raison du développement continu.

Dans la communication sociale, la communication orale est largement remplacée par la communication écrite via les services de messagerie ou la communication sociale (e-mail...) La communication numérique présente plusieurs avantages dont:

L'information immédiate, et la création de nouveaux postes de travail... Mais elle présente certains inconvénients, notamment

¹⁰. Cours de communication institutionnelle et relations publiques. La communication institutionnelle . En ligne 2021 . (Date de consultation : 23 mai 2023). Disponible à l'adresse: <https://www.studocu.com/row/document/ecole-superieure-sacre-coeur-antanimena/droit-constitutionnel/communication-institutionnelle/32970700>

Le manque de contact humain tel que (expressions faciales, gestes, prononciation...) qui pourrait entraîner une incompréhension ou une mauvaise interprétation majeure des informations au sein d'une entreprise.

La communication interne est importante et nécessaire car elle permet de

- Créer une bonne image de l'entreprise..
- Améliorer le travail d'équipe en transférant l'information avec précision.
- Créer un climat de confiance au sein de l'entreprise.
- Générer des idées innovantes.

4. La compétence communicative

La compétence de communication peut-être définie (Cuq ,2003,p48) comme « la capacité d'un locuteur de produire et d'interpréter des énoncés de façon appropriée, d'adapter son discours à la situation de la communication en prenant en compte les facteurs externes qui le conditionnent. ».¹¹

« Aussi, C'est la capacité d'une personne à agir de manière appropriée et à savoir quoi dire et faire devant ses interlocuteurs, et elle doit adhérer et respecter l'ensemble des règles linguistiques et grammaticales liées au contexte »¹².

« Il existe quatre compétences linguistiques qui constituent ensemble la compétence communicative tels que: écouter, parler, lire et écrire.

Selon Van Ek dans son œuvre Scope (1986) il y a six compétences qui font partie de la compétence communicative: compétence linguistique, compétence sociolinguistique, compétence discursive, compétence stratégique, compétence socio-culturelle et compétence sociale.

Ainsi Canale et Swain définissent la compétence de communication comme incluant trois compétences principales:

- la compétence grammaticale
- la compétence sociolinguistique
- la compétence stratégique.

¹¹ Cuq,J-P;GRUC,I: Cours de didactique du français langue étrangère et seconde , Grenoble, PUG .2003, p.48.

¹² J.-P. ROBERT, "Dictionnaire pratique de didactique du FLE." Paris: Orphrys, 2008, p. 38.

La définition de Sophie Moirand est la plus complète, elle en identifiant quatre composantes:

- une composante linguistique.
- une composante discursive.
- une composante référentielle, c'est-à-dire la connaissance des domaines d'expérience et des objets du monde et de leur relation.
- une composante socioculturelle, c'est-à-dire la connaissance et l'appropriation des règles sociales et des normes d'interaction entre les individus et les institutions, des relations ». ¹³

4.1 Enseigner la compétence communicative

« En didactique des langues: *L'absence d'un modèle général unique ne constitue pas un désavantage pour l'étude de la compétence de communication par rapport à l'étude de la grammaire.* Il est important pour nous que le programme d'enseignement de la langue tienne compte des composantes de compétences

- **Compétence sociolinguistique**

C'est l'intégration d'une dimension dans le programme de langue qui permet à l'apprenant de connaître les règles sociales d'utilisation du FL, c'est-à-dire lui permettant d'utiliser phrases appropriées à une situation donnée.

- **Compétence discursive**

La conscience de l'apprenant des différents types de discours est un prérequis en FL, de sorte qu'on n'écrit pas comme on parle. Cette compétence est atteinte lorsque la personne est capable de construire une argumentation et de structurer un discours dans le cadre de la communication.

- **Compétence linguistique**

Cela signifie la capacité d'une personne à s'exprimer dans une langue spécifique et à comprendre cette langue à l'écrit et à l'oral, car cette compétence se développe par l'apprentissage d'une langue étrangère par l'écoute et la parole.

¹³ Bérard .E, L'approche communicative. Théorie et pratiques. Paris, p. 17-18-19-20.

– Compétence stratégique

Elle pose problème dans la mesure où, dans les deux modèles cités [Canale Swain (1980) et Moirand (1982)], elle semble toujours jouer un rôle différent des autres composantes:

- Pour Canale Swain, cela compense un manque de maîtrise de la langue et de communication sociolinguistique;
- Pour S. Moirand, elle n'intervient que lors de la mise à jour de la compétence de communication, elle doit donc être connue individuellement ou collectivement pour être intégrée à la compétence de communication.
- Pour P. Charaudeau (1980), elle fait partie de la compétence discursive.

P. Charaudeau définit une pratique d'analyse qui va : *de la description*

La situation langagière (compétence situationnelle), aux stratégies de texte (compétence discursive) en passant par l'observation des marques linguistiques (compétence linguistique).

4.2 Travailler sur les différentes composantes de la compétence de communication

La prise en compte des différentes composantes de la compétence communicationnelle dans une perspective pédagogique soulève plusieurs problèmes:

- Il est logique de travailler sur les différentes composantes de cette compétence et sur toutes leurs relations, aussi mal définies soient-elles ; Si la composante linguistique peut s'appuyer sur des spécifications théoriques, il n'en est pas de même pour la composante Sociolinguistique.
- Quant au volet stratégique, il est de peu d'utilité au niveau pratique.

Toutes ces difficultés traduisent une clarification théorique et le passage à la pratique de l'enseignement de manière concrète, à diverses tentatives d'utilisation de la méthode d'analyse (textes...), mais elles ne conduisent pas à des améliorations. Mise en place de techniques de travail, notamment pour les niveaux oral et débutant. Toutes ces difficultés traduisent une clarification théorique et le passage à la pratique de l'enseignement de manière concrète, à diverses tentatives d'utilisation de la méthode d'analyse (textes...), mais elles ne conduisent pas à des améliorations. Mise en place de techniques de travail notamment pour les niveaux oral et débutants.

- **Travail sur le discours**

L'un des principes fondamentaux qui sont préservés et qui permettent l'implication des différentes composantes de la compétence de communication est l'excellence qui est un support pour l'enseignement et sa documentation, permettant d'intégrer plusieurs niveaux d'analyse et de développer des caractéristiques sociolinguistiques liées à un textes et stratégies de communication....

Cependant, ce principe reste théorique dans la plupart des situations pédagogiques : l'intégration parfois difficile d'analyses complexes, la pratique de méthodologies passées.

- **Privilégier le sens**

Les méthodes précédentes accordaient une grande importance à l'aspect grammatical : acquérir une ou plusieurs structures pour chaque leçon. Les recherches sur la sémantique et les apports de cette discipline ont un impact significatif et important dans le cadre de l'approche communicative soucieuse d'un recentrage sur le sens, puisqu'elle tente de lier sens et syntaxe dans les programmes d'enseignements. constat sera que dans ses développements récents, la didactique s'est : *En gros, le révélée plus sensible à ce que pouvait lui apporter l'étude des actes de parole qu'au partie à tirer de l'analyse de discours..*

Coste (1980) montre que s'établit au niveau méthodologique un dichotomie du type:

- l'approche communicative correspond à un public de débutant
- donne la priorité à l'oral et traite l'aspect communicatif de la langue à travers les actes de paroles.
- pour un public d'apprenants avancés, le travail sera surtout centré sur l'écrit aura recours à l'analyse de discours »¹⁴

¹⁴ Bérard .E, L'approche communicative. Théorie et pratiques. Paris, p.26-27-28-29.

Chapitre II

L'influence de l'environnement socioculturel

sur l'apprentissage de la compétence communicative

Chapitre II: L'influence de l'environnement socioculturel

Pour inaugurer ce chapitre, il faut que nous présenterons une vision générale sur l'Histoire d'une langue étrangère en Algérie et nous décrirons comment intégrer la langue française a langue maternelle et les dialectes existants dans notre pays. Ensuite nous mettrons le point pour éclairer la notion de socioculturel.

Enfin nous indiquerons les influenceurs socioculturels sur l'apprentissage de la compétence communicative.

1-Le français en Algérie

1.1 Situation sociolinguistique en Algérie

Plusieurs langues coexistent depuis longtemps en Algérie, le fait qui la caractérise par sa variété linguistique.

Elle est un pays plurilingue dans la mesure où: L'arabe dialectal et classique, le berbère avec ses différentes variétés (comme le kabyle, le mozabite et le tergui), et le français qui a pris sa place avec la colonisation française.

Dans la même idée Ambroise Queffelec, Yassine Djerradji et autres écrivains ajoutent: « Bien après l'indépendance de l'Algérie, cette langue d'origine étrangère possède un statut privilégié par rapport à tous les autres langues en présence »¹⁵

L'Histoire coloniale ou le colonisateur est resté 132 ans, l'aspect géographique à travers le rapprochement du deux pays et les représentations du peuples envers cette langue a cause qu'elle possède une priorité à la vie professionnelle.

Ces derniers sont les grandes raisons qui expliquent l'existence de la langue française en Algérie et qui due à privilégier cette langue et l'a considéré officiellement comme la seconde langue après l'indépendance..

1. 2 Les catégories de locuteurs en Algérie

L'Algérie est un pays plurilingue ; la coexistence du plusieurs langues parlées dans un même zone géographique.

Selon les langues parlées, il existe trois catégories de locuteur en Algérie:

¹⁵ QUEFFLEC.A, DJERRADJI.Y et autres. Le français en Algérie lexique et dynamique des langues. Bruxelles: 2002, Duculot, p. 36.

1. 2.1 Les francophones réels

- Les personnes qui communiquent souvent avec la langue française dans toutes les situations.

1. 2.2 Les francophones occasionnels

- Sont les personnes qui communiquent en langue française dans des situations précises.

1. 2.3 Les francophones passifs

- Sont les personnes qui comprennent la langue mais ne peuvent pas la pratiquer.

2. Le socioculturel

2.1 Définition du socioculturel

Claude Clanet déclare que:

« Le socioculturel est un concept qui tire ses origines de l'ensemble des sciences sociales et les interactions différentes entre l'individu et son environnement et culturelles sociaux ». ¹⁶

Ce phénomène sociologique qui est difficile encore à identifier, s'explique par référence à la culture et l'histoire de la société.

Rocher définit la culture comme:

« Un ensemble lié de manière de penser de sentir et d'agir plus ou moins formalisées qui étant apprises et partagées par une pluralité de personnes servent d'une manière à la fois objective et symbolique à constituer ces personnes en une particulière et distincte ». ¹⁷

Alors nous trouvons que ce terme se compose de deux concepts social et culturel, social signifie les structures et le fonctionnement des groupes humains, leurs relations ainsi que leurs activités et la culture qui est les pensées communes qui se déroulent et partagent par une pluralité des personnes.

¹⁶ Clanet, Claude. L'interculturel en éducation et en sciences humaines. Toulouse : Presses universitaires du Mirail, 1993, p. 106.

¹⁷ Rocher, Gay. Culture, civilisation et idéologie. Tremblay : J-M, 2008, p. 88.

2.2. Le socioculturel en didactique du FLE

Dans cette idée Erik Flardieu et Simard Denis déclarent que

«Il s'agit d'adapter l'enseignement apprentissage des langues étrangères aux réalités socioculturelles de l'apprenant... ».¹⁸

Les didacticiens Rocher, Husen, Fichter et d'autres ont fait de nombreuses recherches depuis une trentaine d'année pour éclairer la notion de socioculturel dans le domaine didactique et ils aboutissent que les transmetteurs de la culture ; l'environnement familial et social influencent sur la performance éducative de l'élève.

Les conditions aux écoles sont homogènes mais les niveaux et capacités des élèves sont souvent hétérogènes.

Cette hétérogénéité remonte aux environnements favorables et défavorables pour le processus d'apprentissage.

2.2.1 L'environnement

Un mot qui trouve son origine dans le grec, latin. Jean-Pierre Cuq souligne :

« Ensemble des conditions qui interviennent dans le déroulement de ceux-ci et exerce une influence sur eux. ».¹⁹

Au 16^e siècle Robert Estienne traduit le mot dans son dictionnaire Français-Latin mais il a attendu jusqu'au 20 siècle pour qu'il s'installe véritablement dans la langue française et officiellement en 1969 le mot environnement fait son entrée dans le Robert.

2.2.1.1. L'environnement socioculturels

Ensemble des éléments qui entourent un individu ou une espèce et dont certains contribuent directement à subvenir à ses besoins.

Actuellement le Conseil national des programmes la donne la définition suivante:

¹⁸ - Flardieu, Denis & Simard Denis. Les voies actuelles de la recherche. Laval : Presse de l'université, 2007, p. 146-147.

¹⁹Jean-Pierre Cuq .Dictionnaire de didactique du français langue étrangère et seconde. Paris : CLE international, Asdifle, 2003, p.96.

Chapitre II: L'influence de l'environnement socioculturel

L'ensemble des relations d'interdépendance existant entre l'homme et les composantes physiques, chimiques, biologiques, économiques, sociales et culturelles du milieu.

2.2.1.2. L'environnement social

Est le contact de l'individu avec les influenceurs extérieurs ; sa société.

2.2.1.3. L'environnement culturel

Est l'ensemble des évènements, faits et phénomènes (qui concernent la culture d'une société), que l'on observe dans un environnement étudié.

« Tout être humain naît et grandit dans une culture qui influence fortement ses croyances, ses valeurs et ses normes. Or ces dernières déterminent largement les goûts et les préférences des consommateurs. »²⁰

2.2.2. Milieu Favorable et défavorable

2.2.2.1. Le milieu Favorable

« Est le milieu qui apporte aide ou soutien à quelqu'un ou la réalisation de quelque chose occasion circonstance condition milieu ». ²¹

2.2.2.2. Le milieu Défavorable

Est le milieu qui est mal disposé et nuisible à l'égard de quelqu'un qui est hostile à quelque chose.

3. Les facteurs socioculturels qui influencent sur l'apprentissage de la compétence communicative

Des multiples facteurs influencent sur l'apprentissage de la compétence communicative, nous citerons ici les essentiels facteurs suivants:

- L'influence de l'environnement géographique.
- L'influence de l'environnement familial.

²⁰ Kotler., Philip, Keller, Kevin., & Manceau, Delphine. L'analyse du macro-environnement. Paris : 2015, Pearson, p. 89.

²¹ Cottin, Sophie. Mathilde, ou Mémoires tirés de l'histoire des croisades. Paris : Giguet et Michaud, 1805, p. 90.

- L'influence de l'environnement social.

3.1 L'impact du milieu géographique

Les chercheurs souvent indiquent qu'il existe un manque de la compétence communicative dans les milieux ruraux par rapport aux milieux urbains.

3.1.1. Le milieu rural

Ce sont les régions qui se situent aux environs des grandes villes. L'élève trouve des difficultés à exprimer, dans ces régions la compétence communicative est mauvaise à cause de manque d'établissements et des interactions avec des autres cultures et langues

Dans la campagne les enfants : « présente des manques, des retards ou des déficits au niveau de leur capacité linguistique »²²

3.1.2. Le milieu urbain

Les parents d'élèves dans ces régions s'intéressent régulièrement à l'étude de leurs enfants, ils choisissent leurs professeurs, les orientent vers des cours particuliers et mettent à leurs disposition tous les moyens pour faciliter leurs recherches.

Les interactions sont plus vivantes grâce à l'ouverture des autres cultures, la richesse des cultures et la disposition des écoles.

«La continuité des normes familiales et scolaires est davantage caractéristique des milieux favorisés que des milieux populaires »²³

3.2. L'impact du milieu familial

La famille est la première cellule sociale qui influe sur les attitudes et les comportements de leurs enfants.

La communication communicative a une grande relation avec les interactions déroulées en scène de la famille c'est-à-dire que la famille peut-être un environnement favorable ou déformable sur le niveau communicatif de leurs enfants.

²² Zimmermann, Daniel. L'échec scolaire n'est pas une fatalité : Maîtrise de la langue française dans les zones rurales. Paris : ESF, 1984, p. 81.

²³Duru-Bellat Marie, & Van Zanten Agnès. Sociologie du système éducatif : les inégalités scolaires. Paris: Presses universitaires de France, 2009 p. 39.

3.2.1. Les niveaux culturels du parent

3.2.1.1. Les familles illettrées

Ce sont les parents qui ne savent pas lire et écrire cela due que la seule source d'information et apprentissage de l'élève est l'école

Selon BOULAHSEN ALI:

«Ce qui revient à dire que si cette catégorie sociale de parents n'assure pas le soutien quotidien en travaux scolaires à leurs enfants, c'est aussi parce qu'ils ne savent pas le faire».²⁴

3.2.1.2. Les familles instruites

Les parents instruits influent positivement l'étude de leurs enfants par les encourager et les transmettre des idées positives et essayer de créer un enfant cultivé.

A cet égard, Murat FABRICE dit que GUIBERT :

«Les compétences parentales jouent aussi un rôle direct sur la réussite scolaire des enfants, sans doute grâce à l'aide que les parents les plus compétent peuvent apporter à leurs enfants».²⁵

3.3. L'influence sociale

Au fur et à mesure l'apprenant toujours influence par son environnement soit dans l'école ou à l'extérieure cela due que les didacticiens le considère comme un acteur principal pour l'apprentissage dans la société.

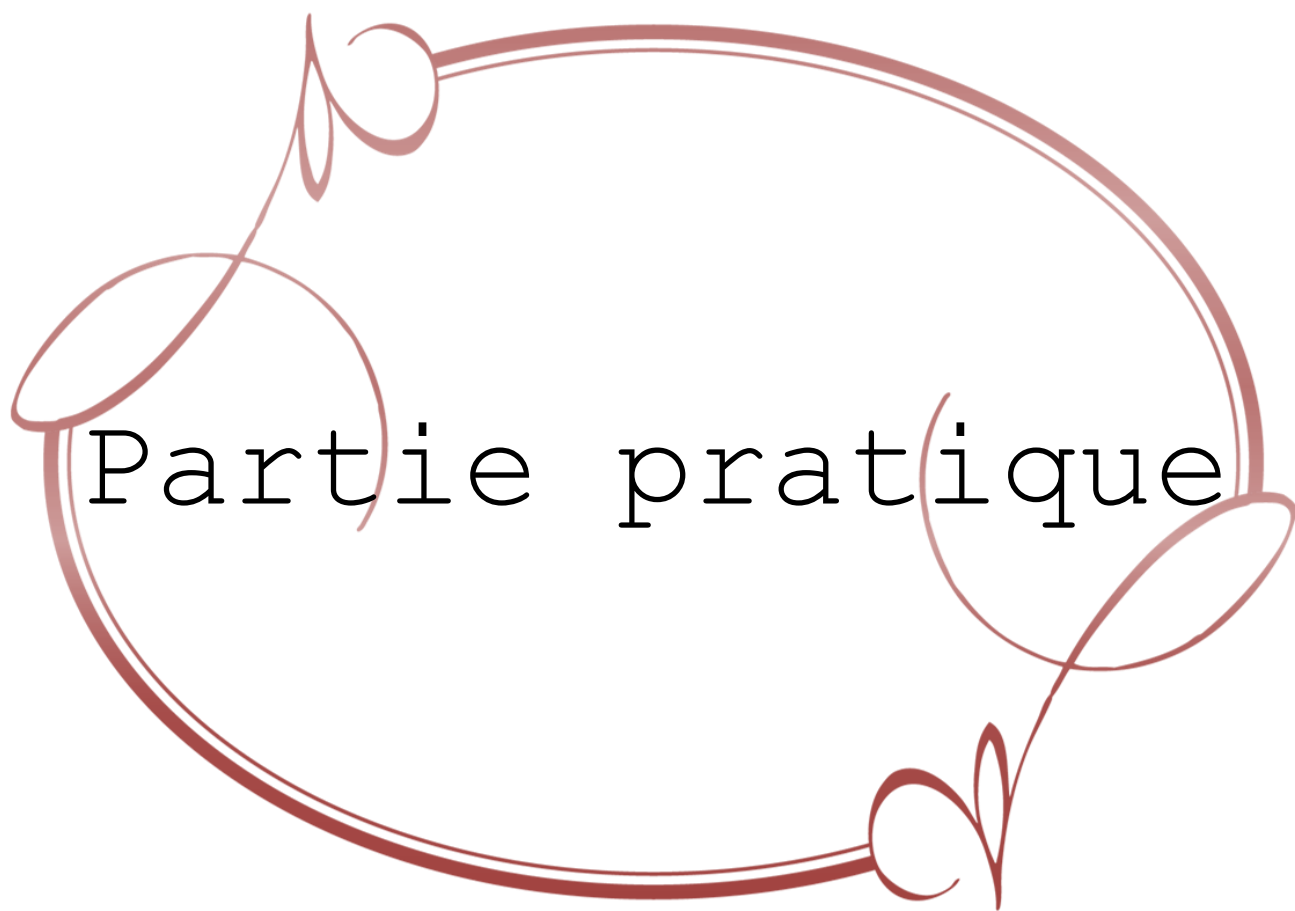
3.4. Les représentations sociales

D'après Jodelet: « est une forme de connaissance socialement élaboré et partagé ayant une visée pratique et concourant à la construction d'une réalité commune à un ensemble sociale ». ²⁶

²⁴ Boulahsen, Ali. Sociologie de l'Education, les Systèmes Educatifs en France et au Maroc : Etude Comparative. Paris: Afrique Orient, 2000, p. 148.

²⁵ : Fabrice, Murat. Le retard scolaire en fonction du milieu parental : l'influence des compétences des parents. In Economie et statistique, n° 424-425, p. 103-124.

²⁶ Jodelet, Denise. Les représentations sociales. Paris : 1997, PUF, p.36.

A decorative frame in a reddish-brown color, featuring a double-line border and ornate floral flourishes at the top and bottom. The text "Partie pratique" is centered within the frame.

Partie pratique

Chapitre III

L'observation, l'entretien et le questionnaire

1. Introduction

Notre travail de recherche inclue l'étude de l'influence socioculturelle sur l'apprentissage du FLE par un entretien, une observation non participante et un questionnaire. Dans ce dernier chapitre à travers une étude qualitative et quantitative nous réaliserons un entretien et nous traduirons l'approche d'observation et nous distribuerons un questionnaire aux enseignants pour décrire et traiter les informations collectées.

2. La démarche suivie

Nous tenons dans ce chapitre d'analyser deux milieux distincts sur l'apprentissage du FLE à travers un entretien, une technique d'observation où nous assisterons à deux séances d'expression orale et enfin nous distribuerons un questionnaire. Ces outils d'investigation sont appropriés pour analyser l'influence du contexte socioculturel sur l'apprentissage de la compétence communicative chez les apprenants.

3. Le corpus

Afin que l'étude soit analytique et nous permet de réaliser notre objectif après l'analyse des donnés. Nous réaliserons des entretiens avec des directeurs du collège comme corpus de l'observation nous assisterons à deux classes distinctes la première est la classe de 3^{ème} année du collège de Aissa-Massaoudi située au Centre-ville de Réguiba à Oued-Souf et la deuxième classe est aussi de 3^{ème} année du collège Mbarek-Boudhabia située au environs de la même ville , loin de 10 km au centre de Réguiba et enfin notre corpus sera aussi composé de réponses d'un questionnaire déjà posé aux enseignants.

4. La population

Pour une meilleure réalisation des objectifs de notre travail de recherche, nous avons choisi les apprenants de troisième 3^{ème} année moyenne , la première classe se compose de 41 apprenants dont 19 garçons et 22 filles, de collège Aissa-Massaoudi , Réguiba , Oued-Souf et la deuxième est la classe du 3^{ème} du collège Mbarek-Boudhabia loin de centre-ville de Réguiba Par 10 KM qui se compose de 33 apprenants dont 18 garçons et 15 filles ,nous avons choisi ces apprenants pour notre enquête parce qu'ils sont plus conscients que les apprenants de primaire et ils sont capables de comprendre les consignes de l'activité de l'expression orale.

5. Les objectifs et les hypothèses de la recherche

5.1 L'objet de notre recherche

Est analyser la relation entre le rendement de l'influence socioculturel sur l'apprentissage de la compétence communicative. Ce travail vise à connaître comment le milieu socioculturel influence sur l'apprentissage du FLE.

5.2 Rappel des hypothèses

L'apprenant trouve des difficultés à cause du manque de pratique et communication

Le milieu socioculturel est l'enjeu favorable aux apprenants pour maîtriser la compétence communicative

6.1 L'étude qualitative

vise généralement à comprendre en profondeur des attitudes ou comportements. Elle s'oppose généralement à celle d'étude quantitative.

6.2 Les objectifs de l'étude qualitative

Elle est une solution alternative aux sondages lorsque ces derniers ne sont pas réalisables.

Elle permet d'explorer de nouveaux concepts et/ou d'identifier des croyances.

6.3 Les techniques d'étude qualitative:

Elles laissent délibérément de côté l'aspect quantitatif pour gagner en profondeur dans l'analyse de l'objet d'étude. Pour cela diverses techniques, fondées sur l'administration de questions ouvertes:

6.3.1 Les techniques individuelles:

Cette méthode consiste à laisser l'individu parler librement sur un sujet sans lui poser de questions en enregistrant l'entretien sur magnétophone ou en vidéo.

6.3.2 Les techniques de groupe

Il s'agit d'un groupe de discussion ou d'expression composé de 8 à 12 personnes et animé par un modérateur. Le focus group permet le recueil des informations afin d'évaluer les besoins, les attentes et les perceptions ou de mieux comprendre les opinions, les points de vue et les comportements d'une cible sur un sujet particulier..

6.3.3 Les entretiens en face à face

Cette pratique consiste à interviewer vos clients potentiels individuellement, pour comprendre leurs habitudes, leurs comportements d'achat, et leurs sentiments vis-à-vis de votre problématique.

7. L'analyse des données recueillies par l'entretien

Pour pouvoir réaliser ces entretiens, il a été nécessaire d'établir un guide d'entretien qui s'organise autour de la problématique posée:

L'influence du contexte socioculturel sur l'apprentissage de la compétence communicative.

7.1 Les questions principales de l'entretien

Question n'01

Comment L'environnement géographique est considéré comme un acteur essentiel dans le processus d'apprentissage de la compétence communicative?

Question n'02

Pensez-vous que la famille est l'influenceur principal à la compétence communicative de l'élève ?

Question n'03

Où se trouve exactement l'influence de la société sur l'apprentissage de la compétence communicative de l'élève?

7.2 Le terrain d'étude

On a visité à plusieurs CEM situés à la ville de Réguiba et Guemar d'El-Oued pour interroger des directeurs sur place.

7.3 Présentation des interviewés

1^{ère} personne

Un directeur de collège avec 15 ans d'expérience dans le domaine de l'éducation, titulaire d'un Master et d'un doctorat en didactique de la langue.

2^{ème} personne

Un professeur de français, avec 20 ans d'expérience dans le domaine de l'éducation, ce qui signifie qu'il maîtrise parfaitement la langue.

3^{ème} personne

Titulaire d'un Master en science du langage et enseignant formateur du français en CEM avec 20 ans d'expérience.

4^{ème} personne

Enseignant principal de français en CEM , avec 10 ans d'expérience, titulaire d'un Master et étudiant de doctorat.

5^{ème} personne

Un directeur de collège avec 20 ans d'expérience dans le domaine de l'éducation, titulaire d'un Master.

6^{ème} personne

Inspecteur de langue française avec une grande expérience dans le domaine de l'éducation, superviseur de plusieurs écoles, et titulaire d'un Master.

7^{ème} personne

Docteur de la langue française, et professeur à l'université, avec 10 ans d'expérience.

7.4 Les résultats des entretiens

Les entretiens semi-directifs que nous avons menés ont permis de synthétiser les résultats par priorité comme suit

Personne interrogés	L'influence géographique	L'influence familiale	L'influence sociale
1 ^{ère} personne	Second influenceur	Principal influenceur	Principal influenceur
2 ^{ème} personne	Principal influenceur	Principal influenceur	Principal influenceur
3 ^{ème} personne	faible influenceur	Principal influenceur	Principal influenceur
4 ^{ème} personne	Principal influenceur	Principal influenceur	Principal influenceur
5 ^{ème} personne	Second influenceur	Principal influenceur	Principal influenceur
6 ^{ème} personne	Second influenceur	Principal influenceur	Second influenceur
7 ^{ème} personne	faible influenceur	Principal influenceur	Second influenceur

Question n'01

Comment l'environnement géographique est considéré comme un acteur essentiel pour le processus d'apprentissage de la compétence communicative?

Deux interviewés considèrent l'influence du contexte géographique comme un influenceur faible, trois le considèrent comme un influenceur secondaire et deux seulement le considèrent comme un influenceur principal.

Question n'02

Pourquoi les psychologues, les sociologues et les didacticiens reflètent les troubles communicatives de l'enfant à sa famille?

Les 07 interviewés, la totalité considèrent l'influence du contexte familial comme un influenceur principal dans le processus d'apprentissage de la compétence communicative.

Question n'03

Où réside exactement l'influence de la société sur l'apprentissage de la compétence communicative de l'élève?

05 interviewés, presque la majorité considèrent l'influence du contexte social comme un influenceur principale sur l'apprentissage de la compétence communicative

L'enquête qualitative que nous avons mené auprès d'un échantillon de directeurs du CEM à l'aide d'un guide d'entretien, nous a permis de mettre en évidence , les principaux facteurs que ces derniers choisissent comme influenceurs de le processus d'apprentissage. Cette analyse qualitative reste insuffisante pour tires des conclusions pertinentes. Afin de complète l'analyse nous allons procéder à la quantification des résultats dans une étude quantitative à l'aide d'une observation et un questionnaire.

8. L'analyse des données recueillies par l'observation

8.1 Les critères de distinguer entre les zones

- Selon les facteurs socioculturels que nous indiquons dans le chapitre 2
- Critères géographique urbain et rural
- Critère social
- Critère familial (illettrés et instruites)

L'établissement et classe	Classe de 3AM1 L'établissement de Mbarek-Boudhabia réguiba ; zone rurale.	Classe de 3AM3 L'établissement de Aissa-Massouadi, Réguiba ; zone urbaine;
Séance	Production orale	Production orale
La date	10 avril 2023	12 avril 2023
Support	Texte transcrit et le manuel scolaire	Texte transcrit et le manuel scolaire
Nombre d'élèves	33	41
Déroulement	L'enseignant Rachid Guernoug commence par faire un rappel du projet "projet 3: Réaliser un cahier de souvenir " et de la	En premier lieu l'enseignante Ben Lamouchi Meriem a demandé à ses élèves

	<p>séquence “séquence 1: Rédiger un souvenir d'enfance.” après les avoir écrits au tableau en demandant à deux ou à trois élèves de la reprendre ce qui sert de rappel aux élèves et d'initiation pour les apprenants .</p> <p>Puis, il a demandé de ses élèves d'ouvrir le livre page 117, ils doivent avoir tout le support visuel sous les yeux à savoir c'est une affiche dans le manuel scolaire suivie par un ensemble de question qui porte sur le thème, le contenu et la visée du texte .</p> <p>Il dans ce cas, ne fait qu'orienter les élèves en essayant de leurs posés des questions d'une façon ordonnée en leurs désignant un certain plan à suivre. Par exemple: que représente cette affiche? Que voyez-vous sur cette affiche?...que est-ce qu'on voit.</p> <p>Après il commence lire le texte transcrit après la lecture des questions question par question et attend ses élèves pour répondre.</p>	<p>décrire la date, le projet « projet 3: » : Réaliser un cahier de souvenir « séquence 1: ! » rédiger un souvenir d'enfance ensuite, pour éveiller leur intérêt et les mettre dans la situation dénonciation , elle les a posés la question suivante: Raconte-moi l'un de vos souvenirs d'enfance? puis elle les a sollicités de lui rappeler ce qu'ils ont déjà abordé lors de la séance précédente de compréhension orale Parce que cette séance de production est complémentaire de ce qu'ils ont déjà vu.</p> <p>Comme le professeur savait à l'avance que nous allons faire une observation sur les productions orales de ses apprenants, elle les a demandés à la fin de la séance précédente de collecter le maximum d'informations à la maison Parce que leurs interventions orales seront notées</p> <p>Puis elle exposé un vidéo</p>
--	--	--

		support sur le projecteur et le répète trois fois enfin elle commence à poser des questions à leurs élèves. ..
--	--	---

8.1 L'analyse des résultats

8.1.1 La motivation des élèves dans le processus communicatif

Deux élèves (de 33apprenants) qui ont pris la parole dans la classe 01 ; classe de 3AM1 de l'établissement de Mbarek-Boudhabia, Réguiba ; zone rurale.

19 apprenant (de 41 apprenants) peuvent communiquer en français dans la classe de 3AM3,l'établissement de Aissa-Massouadi, Réguiba ; zone urbaine.

8.1.2 Le bagage linguistique

Deux apprenants de 33 apprenants qui ont un bagage linguistique adéquat dans la classe de 3AM1 dans l'établissement de Mbarek-Boudhabia Réguiba ; zone rurale.

Presque la moitié (19 des apprenants sur un total pris la parole) ont utilisé un vocabulaire adéquat à la situation de communication en question et un lexique riche et varié dans la classe de 3AM3 dans l'établissement de Aissa-Massouadi, Réguiba ; zone urbaine;, cela peut revenir de leur usage scolaire et familial de la langue, un environnement qui facilité l'acquisition bagage considérable de termes et d'expressions.

8.1.3 La communication

A partir du tableau n°01 nous observons que les deux apprenants qui ont parlé ne respectent pas les règles du dialogues en parlant en même temps et avec rapidité et ils n'ont pas fait des pauses.

Le tableau n'02 montre que les 19 apprenants qui restent sont intervenus ont une bonne compétence communicative et bien organisée ou ils s'expriment facilement.

8.1.4 La prononciation

D'après le tableau n'01 nous remarquons que 06% (02 sur un total de 33) qui ont pris la parole ont une grande hésitation et blocage et s'articulent mal les mots.

Le tableau n'02 montre que les 19 apprenants qui ont pris la parole ont une articulation claire avec un peu d'hésitation chez quelques participants .

9. Le questionnaire

Notre corpus comporte également un questionnaire qui nous a permis de collecter un nombre important des données et de recueillir les informations d'une manière systématique. Nous avons distribué des questions à 26 enseignants de français.

9.1. Distribution du questionnaire

Le questionnaire a été distribué sous forme de fichier électronique pour faciliter la tâche pour tous à travers l'application Google forms. Nous leur avons expliqué que cette enquête s'effectuait dans le cadre d'un travail de recherche universitaire et que leurs identités et les informations données seront confidentielles et ne seront pas divulguées à qui que ce soit. Nous avons pu recueillir une vingtaine de réponses.

9.2 Objectif du questionnaire

Notre questionnaire nous a permis de recueillir des informations à propos les apprenants Par ce modeste travail nous optons pour comprendre comment le milieu socioculturel influence sur l'apprentissage de la compétence communicative.

9.3 Présentation du questionnaire

Le questionnaire se compose du 12 questions. Ces questions portent sur les différents éléments relatifs à notre sujets et dont les réponses vont servir à affirmer ou informer nos hypothèses qui se devient en deux axes principaux.

9.4 Les questions

- La question n'01 concerne le critère sociodémographique; le sexe.
- Les questions n'02et 03 traitent le thème de la motivation et la participation .
- La question n'04 traite le thème de la langue parlée par les enseignants avec leurs élèves en dehors de la classe.
- Les questions n'05, 06,07,08,09,10,11,12 et13 traite le thème de l'influence familial, culturel, social et des médiats sur l'apprentissage de la compétence communicative.

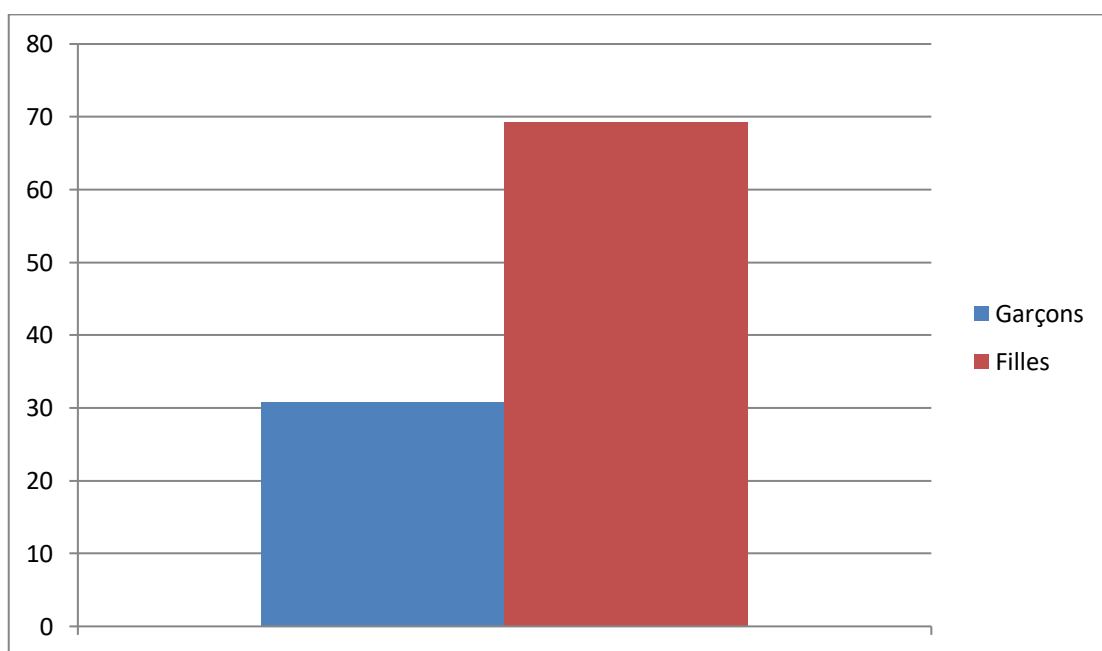
9.5 L'exploration du corpus

Les résultats obtenus après l'enquête des enseignants

Question n'01

Quel est le sexe le plus dominant dans votre classe?

Réponses	Nombre de réponse	Pourcentage
Filles	18	69.24
Garçons	08	30.76



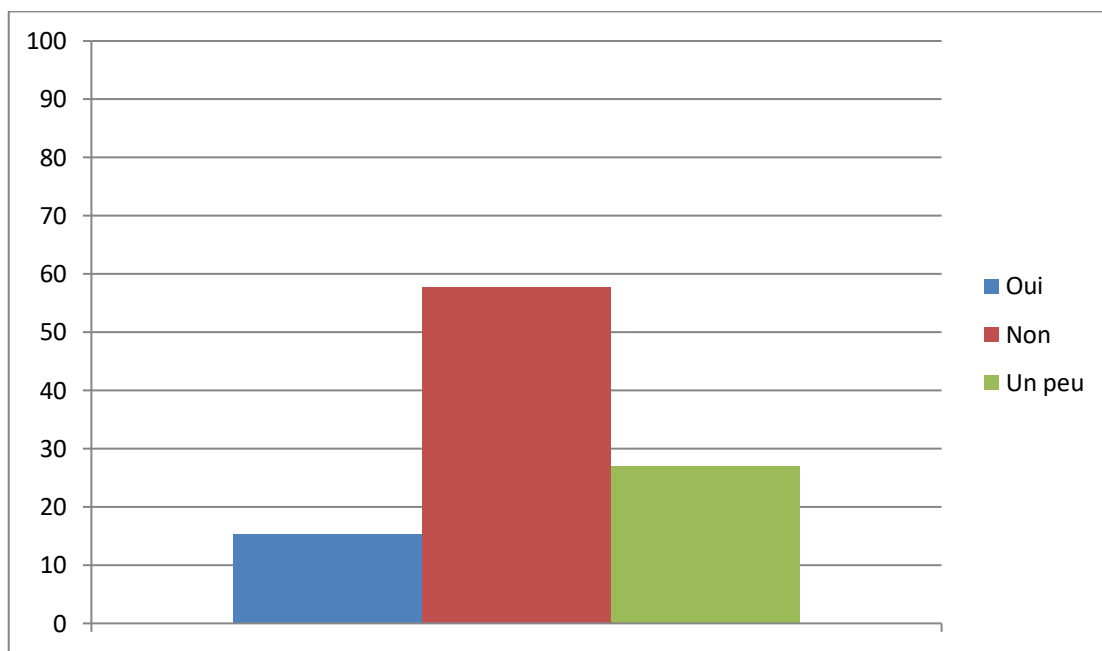
Commentaire

Nous observons que le nombre des filles plus que le nombre des garçons dans 18 CEM (sur un totale de 26 établissement) avec un pourcentage de 69.24% , il existe 08 CEM (sur un totale de 26 établissement) ou le nombre des garçons plus que le nombre du filles moins que le pourcentage des filles avec un pourcentage de 30.76%.

Question n'02

Vos élèves sont-ils motivés pendant la séance de l'expression orale?

Les réponses	Nombre de réponse	Pourcentage
Oui	04	15.38
Non	15	57.69
Un peu	07	26.92



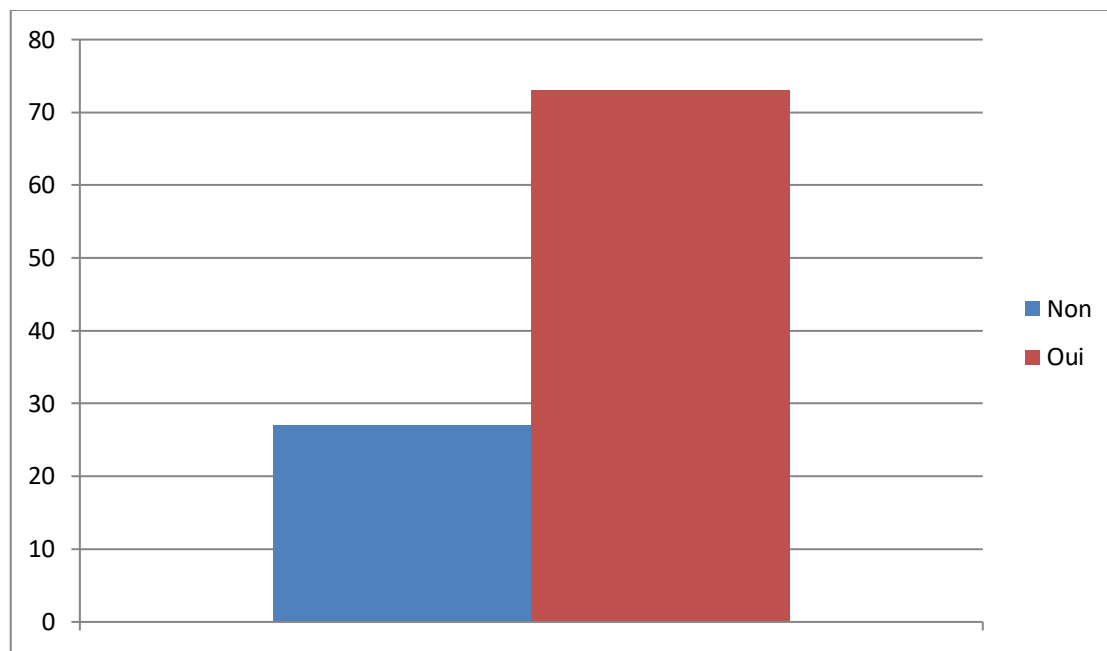
Commentaire

Nous observons que presque 60 % des apprenants du 26 établissement urbains sont démotives pendant la séance de la langue française, 28% des apprenants motivent en temps à autre et seulement 12% des apprenants sont motivés quotidiennement avec leurs professeurs .

Question n'03

Vos élèves éprouvent-ils des difficultés à s'exprimer en français ?

Les réponses	Nombre de réponse	Pourcentage
Oui	19	73.07
Non	07	.26.93



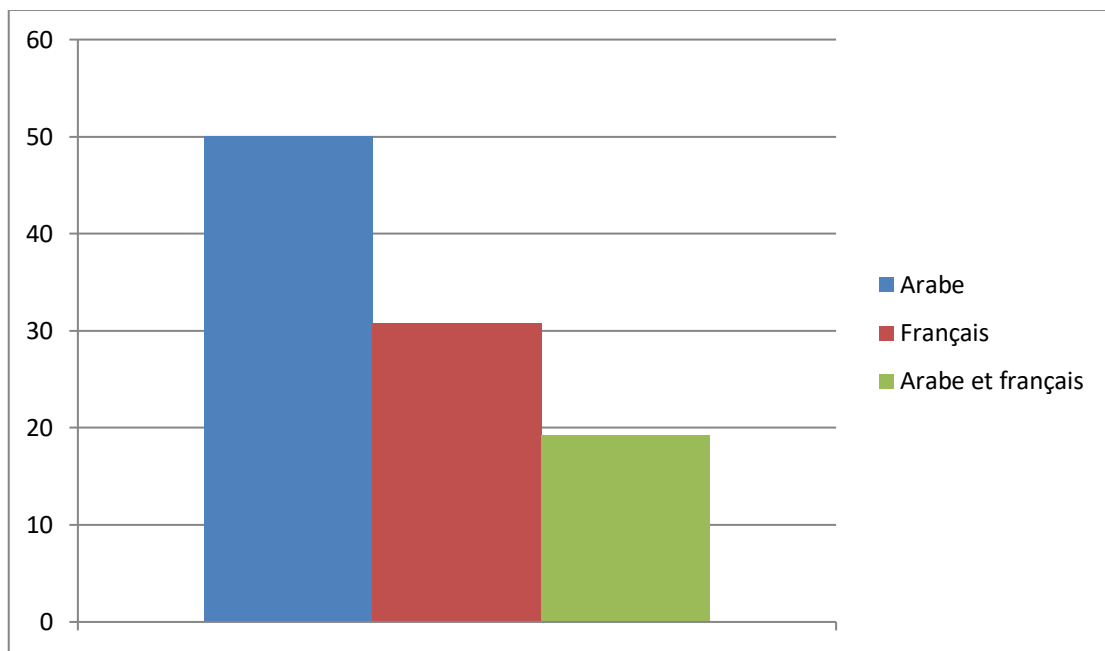
Commentaire

Suite aux résultats et des pourcentages obtenus. Nous observons que presque 74% des apprenants trouvent des difficultés a s'exprimer en français et 26 % seulement peuvent transmettre leurs messages.

Question n'04

Quelle langue parlez-vous avec les élèves en dehors de la classe?

Les réponses	Nombre de réponses	Pourcentage
Arabe	13	50
Français	08	30.77
Arabe et Français	05	19.23



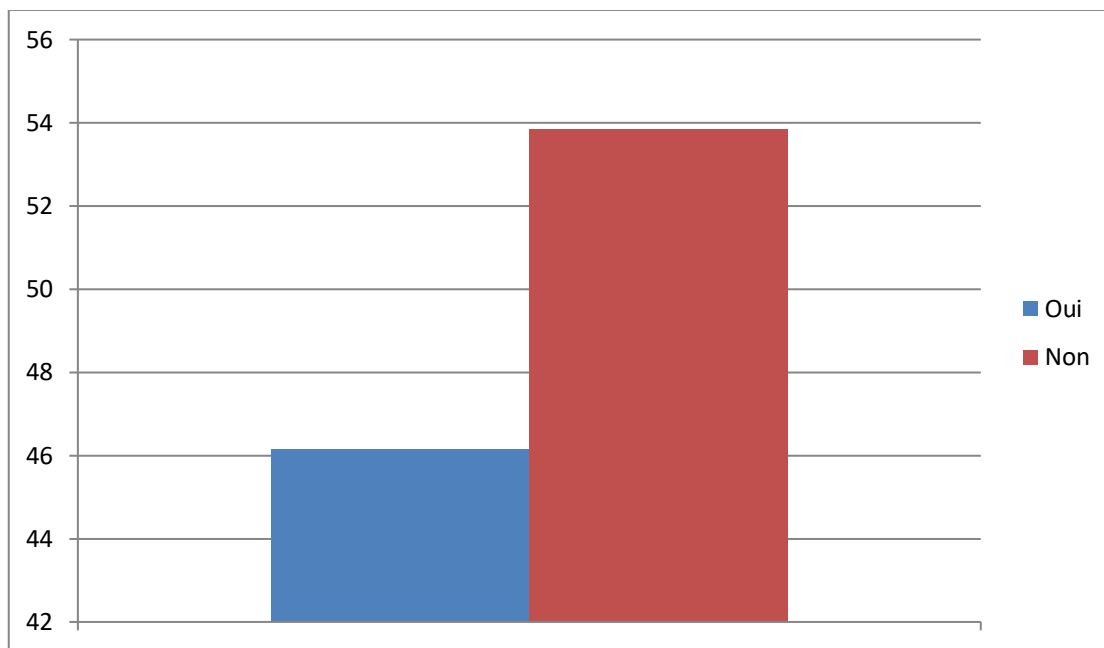
Commentaire

À partir des résultats que nous avons recueilli, nous remarquons que 50% des enseignants communiquent avec langue arabe avec leurs élèves en dehors de la classe, 20% utilisent la langue arabe et français et 30% communiquent en langue française.

Question n'05

L'apprentissage de la compétence communicative en FLE au sein d'une société francophone est-il plus efficace que l'école?

Les réponses	Nombre de réponse	Pourcentage
Oui	12	46.15
Non	14	53.75



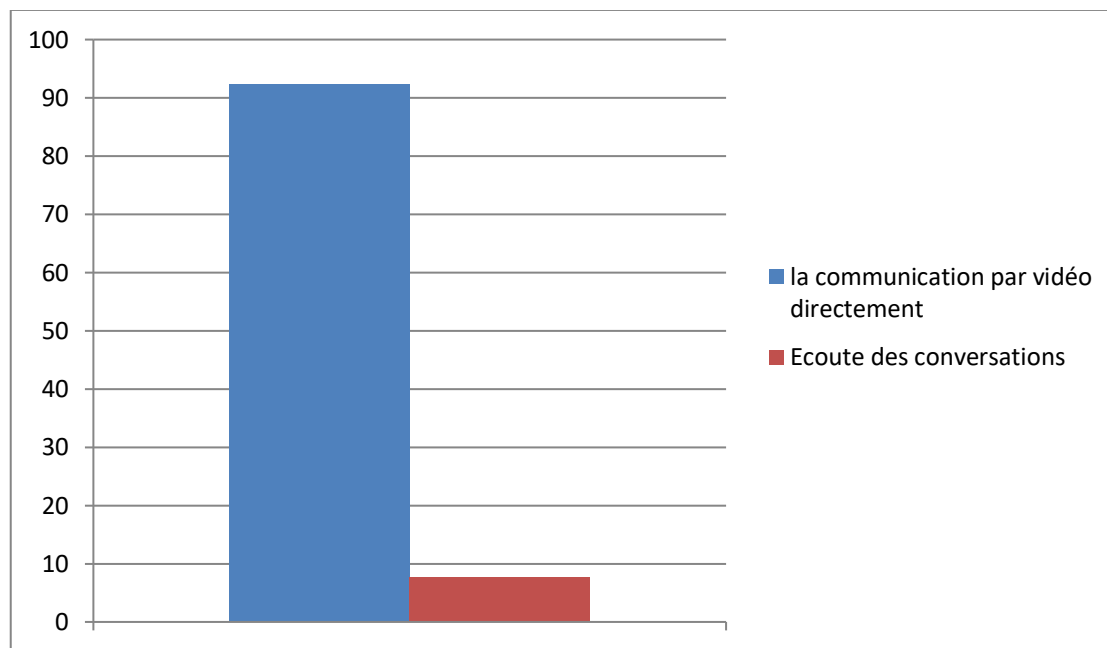
Commentaire

D'après les résultats nous trouvons que presque la moitié des enseignants pensent que l'apprentissage du FLE en sein d'une société mieux que l'apprentissage dans l'école.

Question n'06

Selon vous, le meilleur moyen d'apprendre à communiquer en français est:

Les réponses	Nombre de réponse	Pourcentage
Communication audiovisuelle par un vidéo directement	24	92.30
Ecoute une conversation entre deux personnes	02	7.7



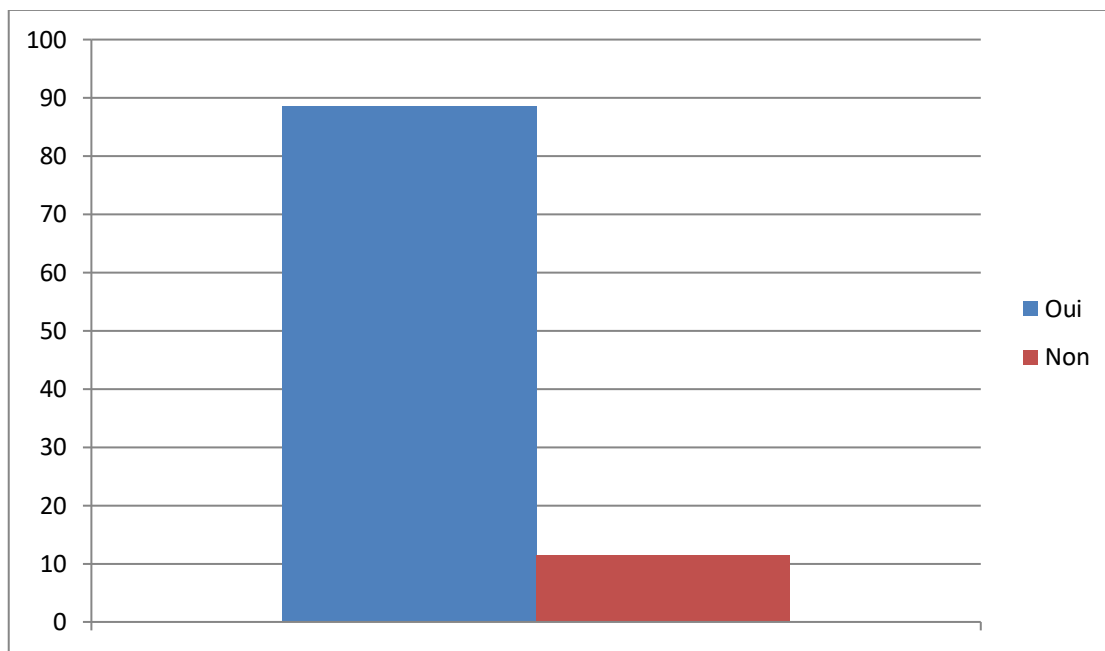
Commentaire

Nous remarquons que 92.30 % des enseignants préfèrent la communication par vidéo directement pendant que 7.7% préfèrent l'écoute des conversations entre deux personnes pour développer la compétence communicative des élèves en FLE.

Question n'07

Les niveaux d'étude des parents d'élève a-t-il une influence sur la compétence communicative de son enfant?

Les réponses	Nombre de réponse	Pourcentage
Oui	23	88.46
Non	03	11.54



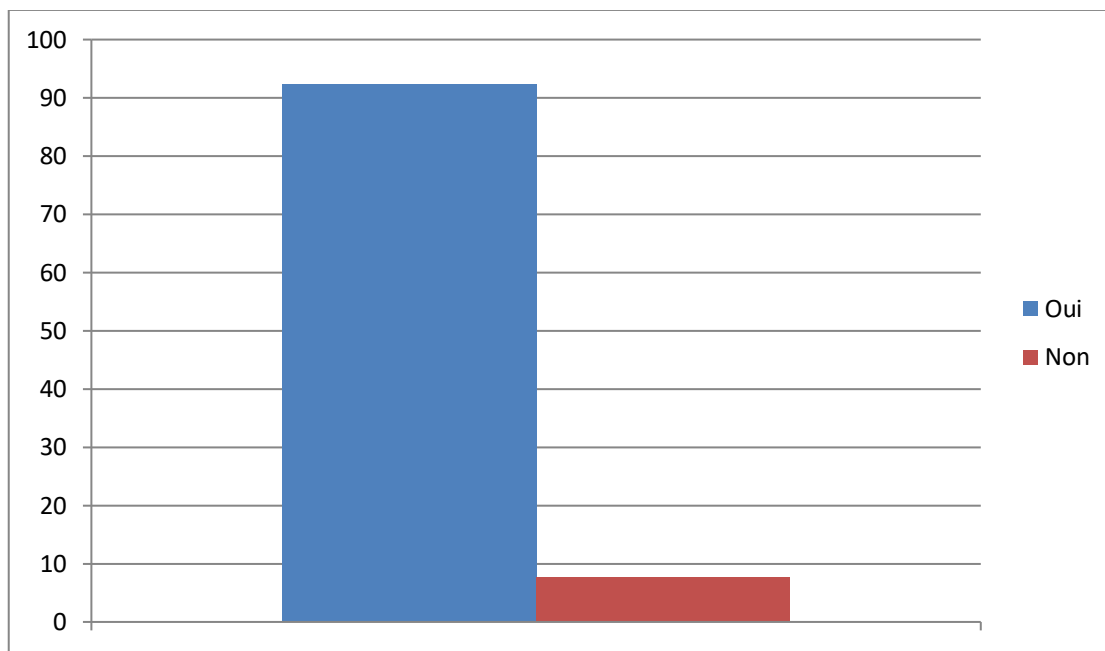
Commentaire

D'après les résultats obtenus, nous avons vu que presque 88% des enseignants croient que le niveau d'étude des parents influence sur l'apprentissage de la communication d'une langue étrangère de leurs enfants cependant presque 12% des enseignants renvoient l'apprentissage de la communication d'une langue seconde à des autres facteurs.

Question n'08

La culture de la famille et la société influencent-ils sur l'apprentissage de la compétence communicative de leurs enfants?

Les réponses	Nombre de réponse	Pourcentage
Oui	24	92.30
Non	02	7.70



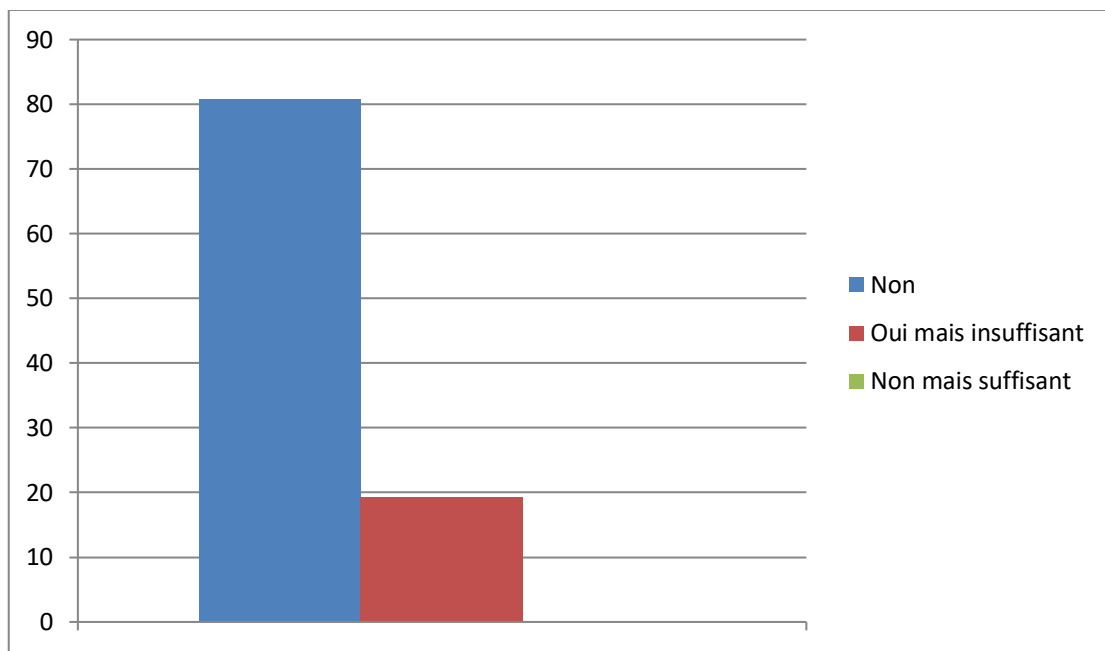
Commentaire

D'après ces résultats nous observons que la pluparts des enseignants s'interrogés 24 (sur un total de 26) par un pourcentage de 92.3% sont d'accord avec l'influence du contexte culturel de la famille et la société sur l'apprentissage de la compétence communicative des apprenants et 02 enseignants (de 26 enseignants) par un pourcentage de 7.7% ne sont pas d'accord avec l'influence du contexte culturel de la famille et la société sur l'apprentissage de la compétence communicative.

Question n'09

Est-ce-que le manuel algérien actuel porte-t-il des activités pertinentes qui aident l'élève a développer sa compétence communicative?

Les réponses	Nombre de réponse	Pourcentage
Non	21	80.76
Oui mais insuffisant	05	19.24
Non	00	00



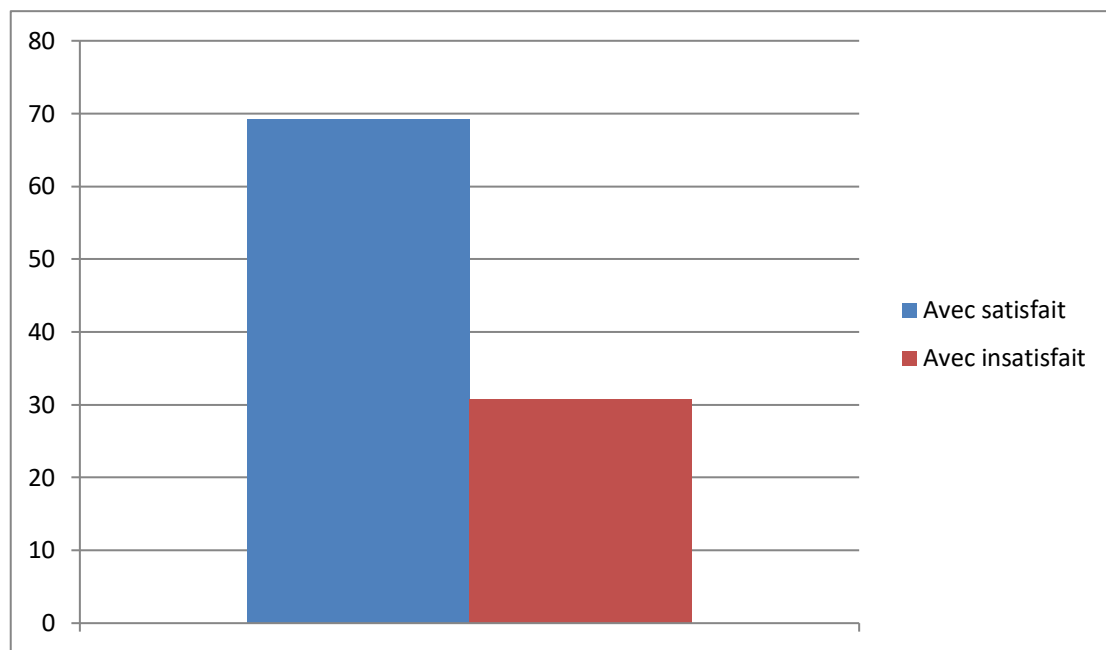
Commentaire

Les résultats montrent que 21 enseignants (sur un total de 26) par un pourcentage de 80.76% ne trouvent pas aucune sorte d'activité sur le manuel actuel algérien qui aide l'apprenant à développer sa compétence communicative et 05 enseignants par un pourcentage de 19.24% trouvent quelques activités qui aident ses élèves comment savoir communiquer.

Question n'10

Quelle est la réaction de vos élèves si vous présenteriez un aspect d'une représentation du peuple française?

Les réponses	Nombre de réponse	Pourcentage
Avec satisfait	18	.69.23
Non insatisfait	08	30.77



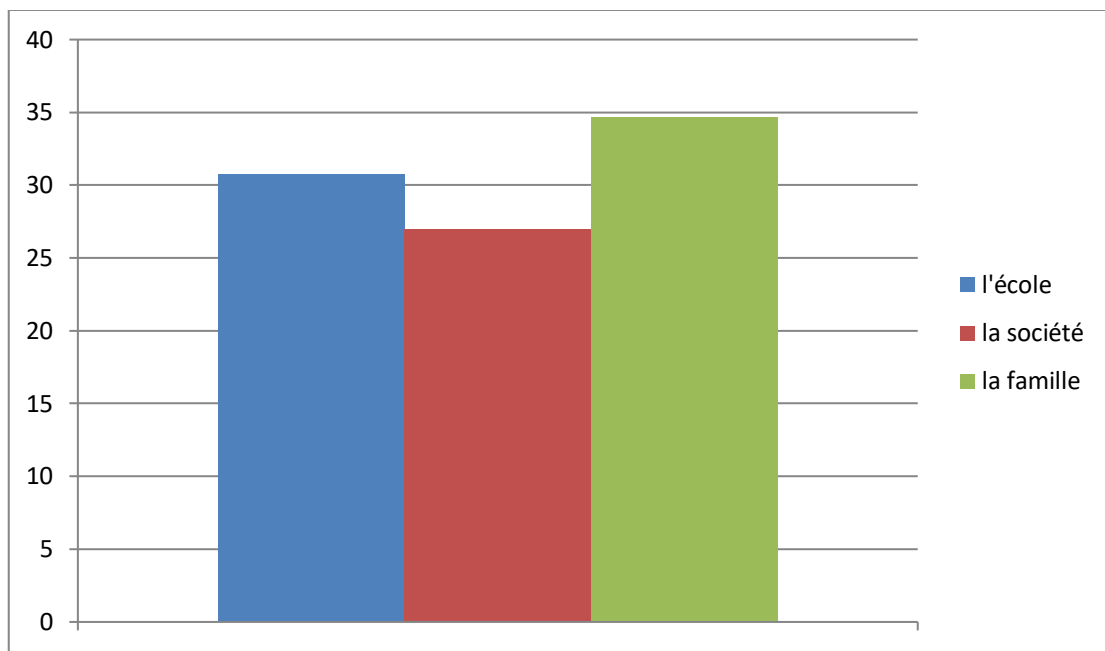
Commentaire

A partir des réponses données nous trouvons que presque 70 % des enseignants ne trouvent aucun problème chez leurs apprenants lorsqu'ils présentent l'une de la culture française cependant presque 30 % des enseignants trouvent des soucis sur ce point.

Question n°11

D'après vous l'environnement pertinent pour l'apprentissage du FLE est ?

Les réponses	Nombre de réponse	Pourcentage
L'école	08	30.76
La société	07	26.92
La famille	09	34.62



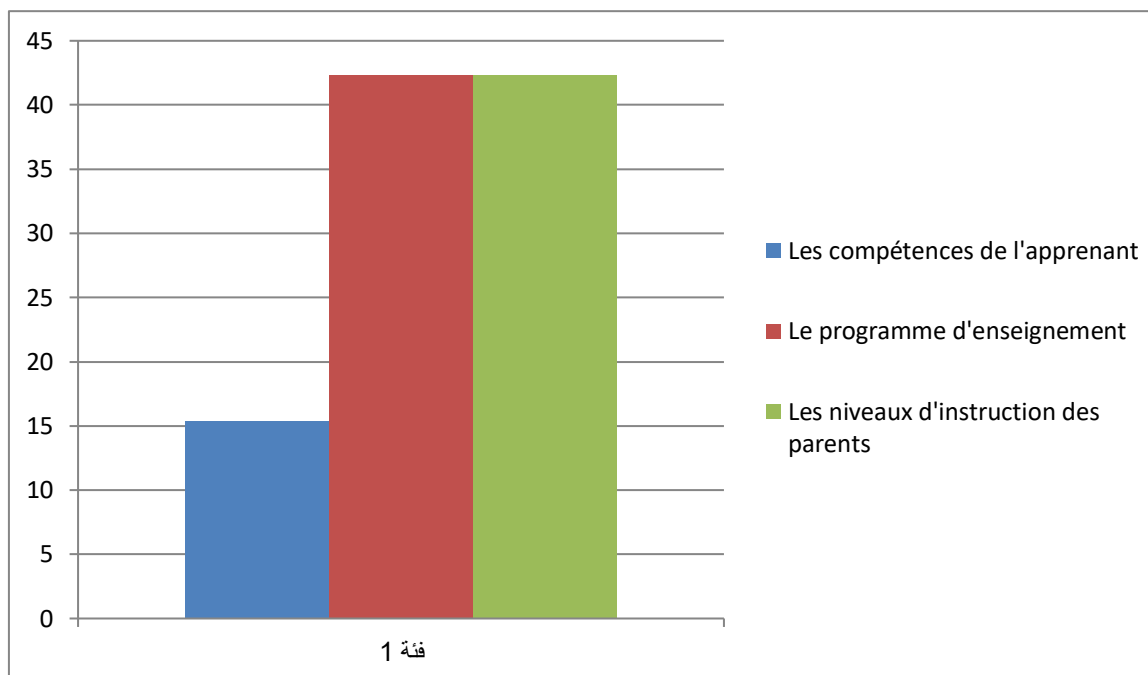
Commentaire

D'après les résultats obtenus par les enseignants nous remarquons que les 26 enseignants donnent un pourcentage presque égale sur chaque environnement ; 30.76% considèrent que le milieu pertinent pour apprendre comment communiquer est l'école ,26.92% considèrent la société et le milieu favorable pour l'apprentissage de la communication et 34.62% considèrent la famille et le milieu pertinent pour apprendre la communication.

Question n'12

Les difficultés à communiquer en français résident-elles dans?

Les réponses	Nombre de réponses	Pourcentage
Les compétences de l'apprenant	04	15.40
Le programme d'enseignement	11	42.30
Les niveaux d'instruction des parents	11	42.30



Commentaire

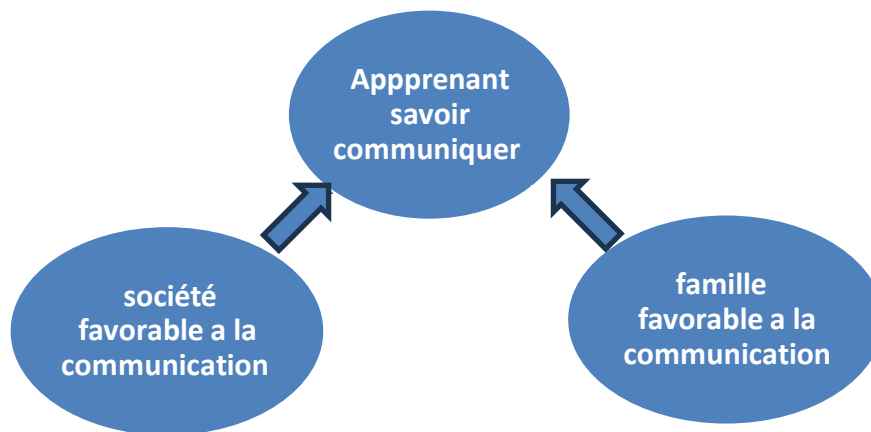
D'après les résultats obtenus nous observons que presque 42% des enseignants renvoient les difficultés de l'apprentissage de la communication du FLE sur les programmes d'enseignement, même pourcentage 42% sur l'influence du niveau d'instruction du parents et presque 16% des enseignants renvoient les difficultés d'apprendre la communication aux compétences des apprenants.

Synthèse générale

A travers l'analyse des différentes données recueillies, nous avons pu repérer les problèmes liés au manque des compétences communicationnels chez les apprenants de 3^{ème} année moyenne.

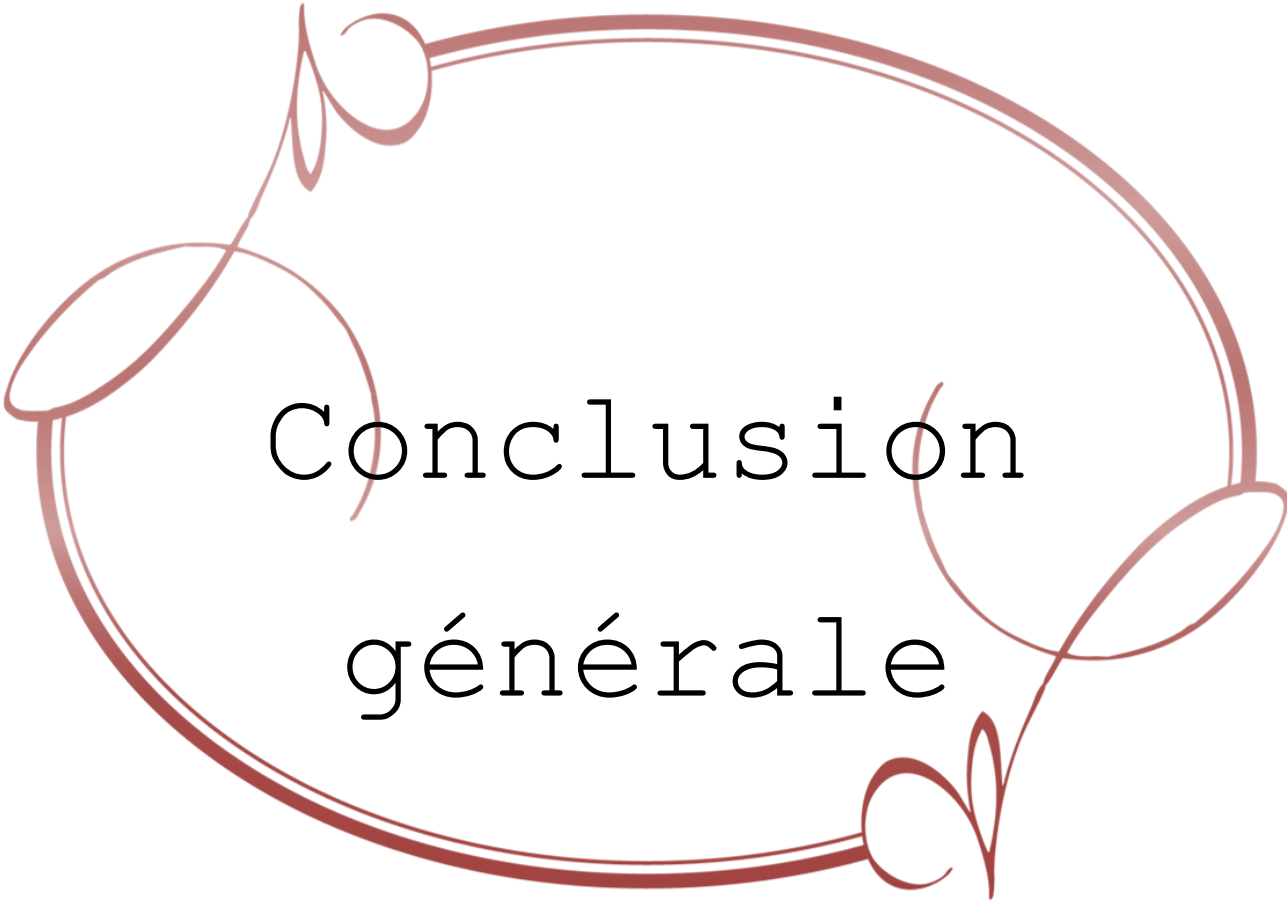
Donc, nous avons confirmé nos hypothèses qui ont été proposées au début de notre travail de recherche et qui avancent l'idée que le milieu socioculturel des apprenants du cycle moyen joue un rôle crucial dans le développement de la compétence communicative en FLE.

Schéma explicatif de l'influence des facteurs socioculturel sur l'apprentissage de la compétence communicative :



Parents instruits, société maîtrise la langue sont des facteurs favorables qui aident l'apprenant à maîtriser une compétence communicative en FLE.

Parents illettrés et société a des manques langagiers en FLE sont des facteurs défavorables qui créent un apprenant a des manques langagières et communicatives .



Conclusion
générale

Conclusion Générale

Dans le cadre de cette étude, nous nous sommes focalisés sur l'influence du contexte socioculturel afin d'examiner son effet sur l'apprentissage de la compétence communicative en FLE.

Afin de vérifier les hypothèses formulées, nous avons entrepris une étude théorique préliminaire visant à éclaircir les concepts essentiels.

Dans le premier chapitre, nous avons parlé sur l'apprentissage et la compétence communicative. Le deuxième chapitre était dédié à l'influence du contexte socioculturel.

Dans le troisième chapitre, cette recherche théorique a été renforcée par un entretien avec des spécialistes du domaine scolaire et une observation non participante menée auprès de deux groupes élèves de troisième année du cycle moyen et un questionnaire destiné aux enseignants.

Notre principale préoccupation était de répondre à la question initiale:

Comment le milieu socioculturel peut-il influencer l'apprentissage de la compétence communicative chez les élèves de 3e année moyenne?

Suite aux résultats recueillis, nous pouvons dire que notre étude nous a permis d'aboutir à des résultats qui s'avèrent très importants.

Nous avons pu démontrer que l'environnement socioculturel est un facteur qui joue un rôle essentiel dans l'apprentissage de la compétence communicative.

Le milieu socioculturel a une influence énorme sur la compétence communicative, les apprenants qui vivent et grandissent dans des milieux favorables ou dans un entourage bilingue ont plus d'opportunités à maîtriser le français d'une manière générale et l'oral en particulier. Contrairement aux apprenants qui appartiennent aux milieux défavorables, ils ne disposent pas de conditions opportunes qui leur permettent d'améliorer leurs niveaux communicationnels.

REFERENCES
bibliographiques

Références bibliographiques

Ouvrage

Bérard, Evelyne .*L'approche communicative : Théorie et pratiques*. Paris : Cle international, 1991.

Boulahsen, Ali. *Sociologie de l'Education, les Systèmes Educatifs en France et au Maroc : Etude Comparative*. Paris: Afrique Orient, 2000.

Clanet, Claude. *L'interculturel en éducation et en sciences humaines*. Toulouse : Presses universitaires du Mirail, 1993

Cuq, Jean-Pierre ;GRUC,I: *Cours de didactique du français langue étrangère et seconde* , Grenoble, PUG .2003, p.48..

Cottin, Sophie. Mathilde, ou *Mémoires tirés de l'histoire des croisades*. Paris : Giguet et Michaud, 1805.

Zimmermann, Daniel. *L'échec scolaire n'est pas une fatalité : Maîtrise de la langue française dans les zones rurales*. Paris : ESF, 1984.

Duru-Bellat Marie, &. Van Zantan Agnès. *Sociologie du système éducatif : les inégalités scolaires*. Paris: Presses universitaires de France, 2009.

Flardieu, Denis & Simard Denis. *Les voies actuelles de la recherche*. Laval : Presse de l'université, 2007.

Jodelet, Denise. *Les représentations sociales*. Paris : PUF ,1997.

Kotler., Philip, Keller, Kevin. & Manceau, Delphine. *L'analyse du macro-environnement*. Paris : 2015, Pearson.

QUEFFLEC, Ambroise., DJERRADJI, Yacine, Valéry, Debov et d'autres. *Le français en Algérie : lexic et dynamique des langues*. Bruxelles : Duculot, 2002.

Rocher, Gay. *Culture, civilisation et idéologie*. Tremblay : J-M ,2008.

Revue

Fabrice, Murat. « Le retard scolaire en fonction du milieu parental : l'influence des compétences des parents. » In *Economie et statistique*, n° 424-425, p. 103-124.

Sitographies :

Cours de communication institutionnelle et relations publiques. La communication institutionnelle . En ligne 2021 . (Date de consultation : 23 mai 2023). Disponible à l'adresse:

<https://www.studocu.com/row/document/ecole-superieure-sacre-coeur-antanimena/droit-constitutionnel/communication-institutionnelle/32970700>

Fontaine Picard "Enjeu de la communication interne." Fiche Savoir fontaine picard E

n ligne. 2021 (Date de consultation : 23 mai 2023). Disponible à l'adresse :

<https://itededie.fontainepicard.com/demo/gpme/wpcontent/uploads/sites/4/2018/05/fichesa-voir-enjeu.pdf>.

Mme Khedri Khedidja. Matière d'enseignement: Communication environnementale MRE. En ligne. 2020 . (Date de consultation : 23 mai 2023). Disponible à l'adresse:

http://staff.univ-batna2.dz/sites/default/files/khedri_khedidja/files/partie_1_communication_environnementale.pdf

Dictionnaires

Cuq-Jean-Pierre .Dictionnaire de didactique du français langue étrangère et seconde. Paris : CLE international; Asdifle, 2003.

Larousse-Pierre. Dictionnaire Le petit Larousse illustré. Paris : éditions Larousse, 2014.

Roport, Jean-Pierre. Dictionnaire pratique de didactique du FLE: nouvelle édition revue et augmentée. Paris : Ophrys, 2008.

Annexes

Annexe 01

GRILLE D'ENTRETIEN: semi-directif

Thème: l'influence du contexte socioculturel sur l'apprentissage de la compétence communicative

Présentation de l'intervieweur:
<p>Bonjour, nous sommes des étudiants de Master 2 en langue française, option didactique des langues appliquées, l'Université Echahid-Hamma Lakhdar El-Oued.</p> <p>Nous réalisons une enquête pour connaître l'impact du milieu socioculturel sur l'apprentissage de la compétence communicative</p> <p>La durée de cet entretien n'excédera pas 30 min.</p> <p>Au cours de l'entretien, nous aimerions que nous abordions les thèmes suivants:</p> <p>L'influence du milieu géographique, familial et social sur l'apprentissage de la compétence communicative.</p>

Présentation de l'interviewé:

Question principales	Questions complémentaires	Questions de clarification
Comment l'environnement géographique considère comme un acteur essentiel pour le processus d'apprentissage de la compétence communicative?	Pour quelles raisons Les élèves du milieu urbain sont-ils plus compétents à la communication langagière par apports au milieu rural?	Pouvez-vous m'expliquer un peu de plus?
Pourquoi les psychologues, les sociologues et les didacticiens reflètent les troubles communicatives de l'enfants à sa famille?	Quelle est l'ampleur du problème des parents analphabètes qui influencent ils négativement a la compétence communicative de leurs enfants ?	Pouvez-vous me donner un exemple?
Où se réside exactement l'influence de la société sur l'apprentissage de la	Comment la représentations influencent le processus	

compétence communicative de l'élève?	communicative de l'élève?	
---	---------------------------	--

Grille d'observation:

L'établissement et classe		
Séance		
La date		
Support		
Nombre d'élèves		
Déroulement		
Le bagage linguistique		
La communication		
La prononciation		

