



الجمهورية الجزائرية الديمقراطية الشعبية

جامعة الشهيد حمه لخضر - الوادي

كلية العلوم الاقتصادية والتجارية وعلوم التسيير

قسم علوم التسيير

مذكرة مقدمة لإستكمال متطلبات شهادة ليسانس أكاديمي

الميدان: العلوم الاقتصادية والتجارية وعلوم التسيير

الشعبة: علوم مالية ومحاسبية

التخصص: مالية مؤسسة

عصرنة الإدارة الجبائية من خلال إنشاء

مراكز الضرائب

– دراسة حالة المديرية الولائية للضرائب –

تحت إشراف الدكتور :

* حميداتو صالح

من إعداد الطالبات:

- صحراوي مباركة
- مهري ريان
- عبداللاوي منال

السنة الجامعية : 2019/2018

شكر و عرفان

بسم الله والسلاة والسلام على الحبيب المصطفى وخير سلام على أصحابه ، الحمد لله الذي أنار لنا درب العلم والمعرفة وأماننا على أداء هذا الواجب ووفقتنا إلى انجاز هذا العمل. إن البارئ عز وجل أوصانا بعدم التكبر والشكر على كل شيء؛ من لم يشكر الله لم يشكر الناس، فقال " لأن شكرتكم لأزيدنكم"

لهذا نتوجه نحن كل من ريان، مباركة ومنال بالشكر الجزيل أولا لله الذي أعمنا وأتم علينا نعمة تعد تاج على رؤوس الأصحاء، ألا وهي الصحة والقدرة لنصل إلى هذه الدرجة من الدراسة، وزح فينا حب يتعب الغير للحصول عليه، هو حب العلم والتعلم. نتقدم بخالص الشكر والامتنان إلى الدكتور حميداتو صالح الذي قبل الإشراف على هذا العمل رغم مشاغله الكثيرة بحكم مسؤولياته؛ فجزاه الله عنا كل خير وله منا فائق الإحترام والتقدير.

كما نتقدم بالشكر لكل عمال مركز الضرائب والمركز الجوي على تعاملهم الطيب معنا وإفادتهم لنا في الكثير.

ونشكر كل من ساعدنا من قريب أو بعيد في إعداد هذه المذكرة.

في الأخير نسال الله عز وجل التوفيق والسداد

والحمد لله رب العالمين

إهداء

الهي لا يطيب الليل إلا بشكرك، ولا يطيب النهار إلا بطاعتك، ولا تطيب اللحظات إلا بذكرك ولا تطيب الآخرة إلا بعفوك، ولا تطيب الجنة إلا برويتك، الله جل جلاله إلى من بلغ الرسالة وأدى الأمانة ونصح الأمة إلى نبي الرحمة ونور العالمين سيدنا محمد رسول الله عليه أفضل الصلاة والسلام.

**** أهدي عملي هذا إلى من أوصاني بهما ربي برا وإحسانا****

إلى رمز الوفاء وفيض السناء و جود العطاء عند البلاء من قال فيها الرسول صلى الله عليه وسلم الجنة تحت أقدام الأمهات، إلى من سهرت الليالي من أجل راحتي و أضاءت لي الدرب بالشموع إلى أول ما تلفظت به شفاهي أمي ثم أمي ثم أمي حفظها الله و أطال في عمرها. إلى الذي تعلمت منه أبدية القراءة و أبدية الحياة و رافقتني رعايته الساهرة طوال مسار دربي في تحصيل المعرفة و حتى ثمارها، فتعلمت منه حب الله و حب الصدق و الثبات على المبدأ أبي الحبيب حفظك الله و جزاك الجزاء الأوفى و أطال في عمرك.

**** إلى النجوم المتلألئة التي تنير حياتي****

إلى أني الحبيب: إبراهيم

إلى أني الحبيبات: سبأ، لميس، تسنيم حفظهم الله.

أختي التي كانت لي سنداً في هذه الحياة "فاطمة الزهراء" وبناتها ميار، ليال، وزوجها خالد.

إلى من علمتني حروفاً من ذهب و كلمات من درر عمّتي " حياة "

إلى القلب الذي علمني أن أرتقي سلم الحياة بحكمة وصبر عمّتي " عقيلة "

إلى كفاة الأهل والأقارب

إلى كل من وسعه قلبي ولم تسعه ورقتي.

مصري ريان

إهداء

إلى من ربّنتني و أنارت دريبي و أمانتني بالدعوات إلى أعلى إنسان
في الوجود أمي.

إلى من عمل بك في سبيلي و علمني معنى الكفاح و أوطني إلى
ما أنا عليه أبي الكريم.

إلى رفيق دربي و سندي زوجي و الذي ساندني في إتمام هذا
العمل.

شموع بيتنا و أنوار ذاتنا إختي و أخواتي.
إلى كل من وسعهم قلبي و لم يسعهم قلبي.

عبد اللاوي منال.



إهداء

اهدي عملي هذا ،إلي الشمعة التي أذرت دربي وفتحت لي أبواب

العلم و المعرفة ، إلي أعز أنسان في الوجود

و قدوتي اللذان ضحيا من أجلي ، إلي الصدر العنون والقلوب الرفيق

إلي أعز ما أملك في الدنيا الحبيبة

الطاهرة الوفية ، والملاك الصافي القريب لله سبحانه وتعالى ، أمي ثم

أمي ثم أمي إلي الإنسان الذي سعى جاهدا إلي تربيتي وتعليمي

وتوجيهي و الوقوف إلي جانبي بكل ما أوتي أبي العنون الغالي

الطيب الودود جزاه خيرا

إلي إخواتي وأخواتي وابن أختي صغير العائلة وكل الاحباب والأصدقاء

الذين رافقوني في مشواري الدراسي

صراوي مباركة

فهرس الجداول

- الجدول رقم (01) : الموارد البشرية في مركز الضرائب سنة2018: 30
- جدول رقم (02):يمثل عدد الملفات بمصلحة التسيير 31

فهرس الأشكال

- الشكل (رقم01): مخطط الهيكل التنظيمي لمفتشية الضرائب. 15
- الشكل(رقم02):مخطط الهيكل التنظيمي لقباطة الضرائب. 17
- الشكل (رقم03):مخطط توضيحي للهيكل التنظيمي للمديرية الولائية للضرائب 28
- الشكل (رقم04) :المخطط التوضيحي للهيكل التنظيمي لمركز الضرائب 29
- الشكل (رقم05): مخطط الهيكل التنظيمي للمركز الجوي للضرائب بقمار 44

فهرس الملاحق

- الملحق رقم :01 تصريح بالوجود G8 61
- الملحق رقم :2 التصريح برقم الاعمال التقديري للضريبة الجزائرية الوحيدة لسنةG12 62
- الملحق رقم 03 : BORDEREAU –AVIS DE VERSEMENT G51 64
- الملحق رقم 04 : BULLETIN DE RECOUPEMENTS CONCERNANT O.,n1 65
- الملحق رقم 05 : NOTIFICATION DE PROPOSITION DE REDRESSEMENTS C n4 67
- الملحق رقم AVIS A PAYER DU ROLE INDIVIDUEL D-n37:06 68
- الملحق رقم FEUILLE DINSTRUCTION I.,n3 : 07 69
- الملحق رقم 08 : وصل التسديد 70
- الملحق رقم 09: الشهادة السلبيه 71

فهرس المحتويات

شكر و عرفان	
الإهداءات	
الفهارس	
مقدمة عامة.....أ	

الفصل الأول : الإطار المفاهيمي لهيكل الإدارة الجبائية

تمهيد:	4
المبحث الأول:النظام الضريبي.....	5
المطلب الأول:السياسة الضريبية.....	5
المطلب الثاني:التشريع الضريبي قانون جبائي	8
المطلب الثاني:الإدارة الجبائية.....	9
1-المصالح المركزية للإدارة الضريبية:.....	10
2-المصالح الخارجية للإدارة الضريبية:.....	10
المبحث الثاني:هيكل الإدارة الجبائية.....	12
المطلب الأول: المديرية الجهوية والولائية للضرائب.....	12
الفرع الأول: المديرية الجهوية للضرائب	12
الفرع الثاني: المديرية والولائية للضرائب	13
المطلب الثاني:مفتشية الضرائب	15
الفرع الأول:تعريف مفتشية الضرائب	15
الفرع الثاني:الهيكل التنظيمي لمفتشية الضرائب	15
الفرع الثالث:مهام مفتشية الضرائب	16
المطلب الثالث:قباضة الضرائب	17
الفرع الأول:تعريف قباضة الضرائب.....	17
الفرع الثاني:الهيكل التنظيمي الخاص بقباضة الضرائب.....	17
الفرع الثالث:مهام قباضة الضرائب	18
المبحث الثالث : عصرنة الإدارة الجبائية	19

19	المطلب الأول: مديرية كبريات المؤسسات
19	الفرع الأول:نشأة مديريات كبريات المؤسسات
20	الفرع الثاني: مهام مديرية كبريات المؤسسات :
21	المطلب الثاني: مركز الضرائب
21	الفرع الأول:تعريف مركز الضرائب
21	الفرع الثالث: مهام مركز الضرائب
23	المطلب الثالث:المركز الجوّاري للضرائب
23	الفرع الأول: تعريف المركز الجوّاري للضرائب
25	خلاصة الفصل الأول:
	الفصل الثاني : دراسة حالة الهياكل المستحدثة للإدارة الجبائية لولاية الوادي
27	تمهيد:
28	المبحث الأول:تقديم المديرية الولائية للضرائب بالوادي
28	المطلب الأول:نشأة مديرية الضرائب بالوادي
28	المطلب الثاني: التعريف بمديرية الضرائب بالوادي
28	المطلب الثالث:هيكل مديرية الضرائب
29	المبحث الثاني: تعريف المؤسسة محل لدراسة (مركز الضرائب) لولاية الوادي
29	المطلب الأول:تعريف وهيكله مركز الضرائب بالوادي
29	أولاً:تعريف مركز الضرائب
29	ثانياً:الهيكل التنظيمي لمركز الضرائب
30	المطلب الثاني: الموارد البشرية لمركز الضرائب،وصلاحياته
30	أولاً:الموارد البشرية لمركز الضرائب
30	ثانياً:صلاحيات مركز الضرائب
31	المطلب الثالث: دراسة مصالح مركز الضرائب بالوادي:
31	الفرع الأول: المصالح الرئيسية لمركز الضرائب
34	الفرع الثاني: مصلحة الاستقبال و التوجيه، الإعلام و الوسائل
37	الفرع الثالث: قباضة مركز الضرائب:

المبحث الثالث: تعريف المؤسسة محل لدراسة(المركز الجوارى للضرائب)بقمار.....	44
المطلب الأول:تعريف وهيكله المركز الجوارى بقمار.....	44
المطلب الثانى: صلاحيات رئيس المركز الجوارى للضرائب.....	45
المطلب الثالث: دراسة مصالح المركز الجوارى للضرائب بقمار.....	45
الفرع الأول:المصالح الرئيسية للمركز الجوارى.....	45
الفرع الثانى:مصلحة الإستقبال والإعلام،والإعلام الآلى والوسائل.....	48
خلاصة الفصل الثانى:	51
الخاتمة.....	52
قائمة المراجع.....	55
الملاحق.....	60

مقدمة عامة

الجزائر كغيرها من الدول تسعى إلى تحقيق مجموعة من الأهداف المالية والاقتصادية والاجتماعية من خلال النظام الضريبي الخاص بها ، فالنظام الجبائي في الجزائر هو نظام تصريحي ، حيث يشترط في المكلفين حسن النية مع إحتفاظ الادارة بحق مراقبة التصريجات .

إن سعي الجزائر إلى دخول الأسواق الخارجية جعلها تبحث عن كيفية لمواكبة التطورات الحاصلة على المستوى المالي العالمي والبحث عن إستراتيجيات للنهوض بالاقتصاد الوطني، هذا ما جعلها تتبنى عدة إصلاحات على مستوى عدة قطاعات ومنها الإدارة الجبائية والتي تأثرت بهذه الإصلاحات باعتبارها طرفا هاما في القطاع المالي، فتتواجد الإدارة الجبائية حاليا في قلب الإصلاحات الهيكلية التي مست الهياكل الاقتصادية، لذا إعتمدت الإدارة الجبائية إستراتيجية لعصرنة هياكلها ومصالحها الجبائية عن طريق التشريع الجبائي.

حيث سعت الإدارة الجبائية إلى اعتماد إجراءات لتحسين العمل الجبائي بتفعيل هياكلها وتقديم خدمات نوعية ومميزة، محاولة تقرب المكلفين بالضريبة للإدارة الجبائية وتوفير كافة الوسائل والتسهيلات التي تجعل المكلف في وضعية رضا عن المصالح الجبائية.

الإشكالية: مما سبق نطرح السؤال التالي

فيما تتمثل آليات عصرنة الإدارة الجبائية؟

الأسئلة الفرعية:

ومن الإشكالية السابقة نطرح الأسئلة الفرعية التالية:

1- فيما تتمثل مديرية كبريات المؤسسات، وماهي وظائفها؟

2- فيما يتمثل مركز الضرائب، وماهي مهامه؟

3- فيما يتمثل المركز الجوارى للضرائب، وماهي مهامه؟

أهداف الدراسة:

1- التعرف على الإدارة الجبائية .

2- التعرف على مصالح المديرية الولائية وهيكله الإدارة الجبائية قديما .

3- التعرف على الهياكل المستحدثة في الإدارة الجبائية ودورها في تقديم الخدمات للمواطن.

مقدمة عامة

أسباب اختيار الموضوع:

هناك جملة من الأسباب التي دفعت إلى اختيار هذا الموضوع نذكر منها مايلي:

ـ الرغبة في الإطلاع على هذا الموضوع باعتباره حديث النشأة والتعرف على الهياكل العصرية للإدارة الجبائية.

ـ التقرب من الإدارة الجبائية والتعرف على آليات العمل فيها وتأثير الهياكل الجديدة على سيرورة العمل وتطويره.

ـ المعرفة العلمية باعتبار أن البحث العلمي يثري المعارف وينمي القدرات بهدف التحكم في أدوات وأساليب المنهجية العلمية والعملية.

محددات الدراسة:

المحددات المكانية: مركز الضرائب بالوادي، المركز الجوي للضرائب بقمار.

المحددات الزمانية: من بداية السداسي الثاني 2018/2019.

صعوبات البحث:

ـ حساسية الموضوع التي أنجر عليها تحجج موظفي الإدارة بالسر المهني .

ـ تزامن إعداد تقرير التريص مع فترة الدراسة.

المنهج المتبع:

اتبعنا المنهج الوصفي لأنه مناسب وملائم لتقرير الحقائق وفهم مكونات الموضوع واستيعابه، فاعتمدنا عليه من الجانب النظري والتطبيقي.

الفصل الأول:

الإطار المفاهيمي لهيكل الإدارة الجبائية

تمهيد:

يعتبر النظام الضريبي مجموعة من الضرائب التي يراد باختيارها و تطبيقها في مجتمع معين و زمن محدد لتحقيق أهداف الضريبة التي ارتضاها ذلك المجتمع والنظام الضريبي بتكوين مجموعة من الضرائب.

المديرية العامة للضرائب على المستوى المركزي في ناحية معينة تخص عدد معين من الولايات والمديرية الولائية للضرائب على مستوى كل ولاية فتتضمن مصالح خارجية متمثلة في مفتشيات الضرائب والقباضات. فقامت المديرية العامة للضرائب بعصرنة الجهاز الضريبي بإنشاء هياكل تنظيمية جديدة على مستوى المصالح الخارجية والمتمثلة في: مديريات كبريات المؤسسات، مراكز الضرائب، والمراكز الجوية للضرائب، ولقد ساعد في السير نحو عصرنة الإدارة الجبائية مجموعة الاصلاحات الجبائية.

سوف نتناول في هذا الفصل من خلال المباحث الثلاثة التالية :

المبحث الأول: النظام الضريبي.

المبحث الثاني: هيكلية الإدارة الجبائية.

المبحث الثالث: عصرنة الإدارة الجبائية.

الفصل الأول : الإطار المفاهيمي لهيكل الإدارة الجبائية

المبحث الأول: النظام الضريبي

نظرا لاعتبار الضريبة لصيقة بحياة الإنسان العادي سواء أدرك مضامينها أم لا، فهي تنال عناية خاصة من الحكومات سواء في استخدامها أو رصدتها، فلا بد أن تخضع الجباية لنظام يجمع وينظم العملية الطويلة والمعقدة ذات الأعباء المختلفة و المشكلات المتعددة الآثار ذلك هو النظام الجبائي.

وعرف النظام الضريبي الجزائري عدة تغييرات نظرا لتطورات الاقتصادية والسياسية والاجتماعية التي عرفت البيئية المحيطة به، ورغم ان النظام الضريبي ما هو إلا الترجمة العملية للسياسة الضريبية، فان اختلاف النظم الضريبية بين الدول قد لا يعني اختلاف السياسة الضريبية لهذه الدول، وذلك لان السياسة الضريبية الواحدة يمكن ترجمتها عمليا إلى أكثر من نظام ضريبي. وعليه في هذا المبحث سنتعرف على أهم أسس النظام الضريبي.

المطلب الأول: السياسة الضريبية

تعددت تعاريف السياسة الضريبية نظرا لاختلافها بين الدول، ومن بينها يمكن أن نعطي التعاريف التالية، والمتمثلة في ما يلي:

عرفت السياسة الضريبية على أنها: مجموعة القوانين والتعليمات والإجراءات والأسس التي تعتمدها الدولة لتنظيم النشاط الضريبي وجعله منسجما مع توجهات السياسة الاقتصادية لتنمية الاقتصاد وتطوير كفاءة أدائه لمهامه التنموية.¹

كما عرفت أيضا على أنها "مجموعة البرامج التي تضعها الدولة مستخدمة كافة مصادرها الجبائية الفعلية والمحتملة، لإحداث آثار اقتصادية واجتماعية وسياسية مرغوبة، وتجنب أي آثار غير مرغوب فيها من اجل تحقيق أهداف المجتمع الاجتماعية والاقتصادية.²

¹ رحمة ناني، 2013-2014، النظام الضريبي بين الفكر المالي المعاصر والفكر المالي الإسلامي، مذكرة مقدمة لإستكمال متطلبات شهادة الماجستير في علوم التسيير غير منشورة، كلية العلوم الاقتصادية، قسم علوم التسيير، جامعة قسنطينة 2، ص 4 .

² مشري حم الحبيب، 2009-2010، السياسة الضريبية وأثرها على الإستثمار في الجزائر، مذكرة مقدمة لنيل شهادة الماجستير في الحقوق (غير منشورة)، كلية الحقوق والعلوم سياسية جامعة محمد خيضر بسكرة، ص 89.

الفصل الأول : الإطار المفاهيمي لهيكل الإدارة الجبائية

وهناك من يعرفها: السياسة الجبائية هي مجموعة البرامج التي تضعها الدولة مستخدمة كافة مصادرها الجبائية الفعلية و المحتملة، لإحداث آثار اقتصادية و اجتماعية و سياسية.¹

كما تعتبر السياسة الضريبية: التحصيل الضريبي المتعلق بتنظيم التحصيل الضريبي، قصد تغطية النفقات العامة من جهة، التأثير على الوضع الاقتصادي من جهة ثانية:²

كما تعرف على أنها: "مجموعة البرامج المتكاملة التي تخططها وتنفذها الدولة مستخدمة كافة مصادرها الضريبية الفعلية والمحتملة، لإحداث آثار اقتصادية واجتماعية وسياسية مرغوبة، وتجنب آثار غير مرغوبة للمساهمة في تحقيق أهداف المجتمع."³

تعتبر السياسة الجبائية جزءا من السياسة المالية التي هي إحدى أدوات وفنون السياسة الاقتصادية، فهي تبحث في مختلف الظواهر الجبائية وتحلل أوجه النشاط المالي، لتعين الدولة على المساهمة في تحقيق أهداف المجتمع، فهي برنامج تخططه وتنفذه الدولة مستخدمة كافة أساليب وفنون الضرائب لإحداث آثار تسعى إلى تحقيقها على كافة متغيرات النشاط الاقتصادي والاجتماعي والسياسي.⁴ كما أن النظام الضريبي في الواقع ما هو إلا ترجمة عملية للسياسة الضريبية، فهو يمثل أحد أساليب تحقيق أهدافها، وبمعنى آخر فإن أهداف السياسة الضريبية الواحدة يمكن تنفيذها بأكثر من نظام ضريبي ومن البديهي فإن النظام الضريبي المختار سوف يتوقف على ظروف وطبيعة وخصائص المجتمع ومدى كفاءة أجهزته الإدارية والضريبية بالإضافة إلى مرحلة النمو التي يمر بها المجتمع.⁵

¹ السيد مرسى الحجازي، 1998، النظم الضريبية بني النظرية والتطبيق، دط، الدار اجلامية، الإسكندرية، ص7.

² هاشم عبد الرحمان التكروري، 2014، الأسس الفلسفية للضرائب، رسالة الماجستير (غير منشورة)، كلية الدراسات العليا، جامعة النجاح الوطنية، نابلس، فلسطين، ص115.

³ سعيد عبد العزيز عثمان، 2004، النظم الضريبية (مدخل تحليلي مقارنة)، الدار الجامعية، الإسكندرية، ص13.

⁴ شريف محمد، 2010، السياسة الجبائية ودورها في تحقيق التوازن الاقتصادي، مذكرة مقدمة لنيل شهادة الماجستير في العلوم الاقتصادية (غير منشورة)، كلية العلوم الاقتصادية والتسيير والعلوم التجارية، جامعة أبي بكر بلقايد - تلمسان، ص13.

⁵ سعيد عبد العزيز عثمان، 2008، النظام الضريبي وأهداف المجتمع "مدخل تحليلي معاصر"، دط، الدار الجامعية، الإبراهيمية، الإسكندرية، ص15.

- إذن السياسة الضريبية هي مجموعة التدابير ذات الطابع الضريبي والتي تتعلق أساسا بتنظيم حصيلة الضرائب في الاقتصاد من اجل تغطية نفقات التدخلات العمومية والتأثير على الأوضاع الاقتصادية والاجتماعية حسب إرادة الدولة من جهة ثانية، ولتحديد السياسة الضريبية في اقتصاد ما لا بد من الاعتماد على ما يلي:¹
- أ- تحديد الأولويات التي تسعى إلى تحقيقها الإدارة الضريبية من أجل تحقيق أهداف الاقتصاد ككل.
- ب- استخدام مجموعة من الأدوات والمزج بينها بالاعتماد على الأداة المناسبة لكل ممول والزمن الملائم له وتطبيق أنواع معينة من الضرائب تتلاءم مع الأوضاع الاقتصادية والاجتماعية.
- ج- تطبيق معدلات ضريبية تساعد على رفع المردودية من جهة وتحقيق أكبر قدر ممكن الأهداف الاقتصادية والاجتماعية.
- ولا يمكن تطبيق السياسة الضريبية إلا ضمن ما يعرف بالنظام الضريبي والذي نعني به المعاملة القائمة بين الممولين والإدارة الضريبية وهو يعبر عن مجموع الضرائب المطبقة بالفعل في اقتصاد ما والذي تتحدد معاملة بالنسب والعلاقات القائمة بين مختلف أنواع الضرائب السائدة في الاقتصاد.

¹ حمزة برزوق، 2016/2017، السياسة الضريبية، مذكرة تخرج مقدمة ضمن متطلبات نيل شهادة ماستر أكاديمي (غير منشورة) كلية العلوم الاقتصادية والتجارية وعلوم التسيير، جامعة عبد الحميد بن باديس مستغانم، ص29.

الفصل الأول : الإطار المفاهيمي لهيكل الإدارة الجبائية

المطلب الثاني: التشريع الضريبي قانون جبائي

هو عملية تقنية فلسفة فرض الضرائب والمعاملات والتعاملات الضريبية بين الممولين والمكلفين من جهة وبين المكلفين والإدارة من جهة أخرى، في حين أن السياسة الضريبية هي الإجراءات التي تسهل عملية تنفيذ السياسة الاقتصادية من جهة وتحقيق أهداف النظام الضريبي من جهة أخرى.

وهو عبارة عن صياغة لمبادئ وقواعد السياسة الضريبية في شكل قوانين وهذا من أجل تحقيق أهدافها، ويجب أن تتم صياغة التشريع الضريبي بشكل جيد لسد منافذ التهرب أمام المكلف، كما يجب أن تكون القوانين الضريبية مرنة حتى تتكيف والظروف الاقتصادية للدولة.¹

هو جزء من كل إنه تشريع أكثر تخصصا، يتناول الضرائب والرسوم وهما موردان عاديان من موارد المالية العامة.² يقصد به مجموعة القواعد القانونية و الفنية التي تمكن من فرض الضريبة و تحصيلها وكذا القوانين و الأنظمة و اللوائح المفصلة التي تبين التنفيذ و التطبيق، أي توضح كيفية التنفيذ والطرق المتبعة في تأسيس الضريبة وتحصيلها.³

التشريع الضريبي هو عملية تقنية فلسفة فرض الضرائب والمعاملات والتعاملات الضريبية بين الممولين والمكلفين من جهة وبين المكلفين والإدارة من جهة أخرى، في حين أن السياسة الضريبية هي الإجراءات التي تسهل عملية تنفيذ السياسة الاقتصادية من جهة وتحقيق أهداف النظام الضريبي من جهة أخرى . وهو الذي يختص بإصدار القانون الجبائي والتي تحدد فلسفة وأهداف ووسائل النظام الجبائي في المجتمع.⁴

وللتشريع الضريبي علاقة متينة بالقانون الدستوري، ذلك لأنه لا يجوز إنشاء ضرائب أو تعديلها أو إلغائها أو الإعفاء منها إلا بالقانون وفقا لما ينص عليه الدستور حسب المادة 14 منه.

¹ أمينة بروق، 2016/2017، الإصلاح الجبائي الجزائري وحدوده(في ضوء برنامج التوأمة مع الإدارة الجبائية الفرنسية)، مذكرة مكملة ضمن متطلبات نيل شهادة ماستر أكاديمي في العلوم التجارية(غير منشورة)، كلية العلوم الاقتصادية والعلوم التجارية وعلوم التسيير، جامعة العربي بن مهيدي-أم البواقي-، ص 10.

² د. فوزي عطوي، 2003، المالية العامة" النظم الضريبية و موازنة الدولة"، د.ط، منشورات الحلبي الحقوقية، بيروت، ص 23.

³ سعيد عبد العزيز عثمان، 1985، النظام الضريبي وأهداف المجتمع، طبعة 3، دار الجامعة، بيروت، ص 106.

⁴ د. كمال رزيق، أ. بوعلام رحون، تقييم السياسة الجبائية في الجزائر، جامعة سعد دحلب-البلدية-، ص 03.

المطلب الثاني: الإدارة الجبائية

الإدارة الضريبية هي الجهاز الإداري للضريبة والذي يمثل ركناً أساسياً من أركان النظام الضريبي، فهي المحور التنفيذي والذي يقع على كاهله تطبيق القانون، وتنفيذ السياسة الضريبية، من خلال التقدير والتحصيل والمتابعة.¹

وهي مجموعة الأجهزة الإدارية التي تسهر على تنفيذ قواعد التشريع الضريبي عن طريق متابعة فرض الضريبة على المكلفين وكذا عملية تحصيل تلك الضرائب و عليه فإن إحدى العوامل التي تساهم في نجاح أي سياسة ضريبية تتمثل بلا شك في تواجد الإدارة الضريبية ذات كفاءة و الخبرة الميدانية ومرونة العمل. وتكمن أهمية الإدارة الجبائية في أنها تعتمد عليها الدولة في تطبيق أهم إحدى سياساتها المالية (السياسة الجبائية)²، ذلك أن الإيرادات الجبائية هي أهم عناصر الموازنة العامة.

تعتبر الإدارة الجبائية إحدى طرفي العلاقة الجبائية، وتقع على عاتقها كسب ثقة المكلف، بأن تعامله باحترام لتحسين العلاقة التي تربط بينهما³، إذ يمكن لها اقتراح التعديلات والتشريعات التي تراها مناسبة بحكم تواصلها المباشر مع المكلف.

وعليه تعتبر الإدارة الجبائية جزء لا يتجزأ من الإدارة العامة، إذ تشكل مزيجاً من العناصر الإدارية والمالية والقانونية، وتكمن أمثلية النظام في إسناده على أسس ودعائم من القواعد المالية والقانونية.⁴

¹ علاء سعيد حسن سعد، 2014، رسالة تقييم دور نظم المعلومات المحاسبية الإلكترونية في الحد من ظاهرة التهرب الضريبي من وجهة نظر مكاتب المحاسبة والدوائر الضريبية، رسالة ماجستير المحاسبة والتمويل، كلية التجارة، الجامعة الإسلامية غزة، ص22.

² سهام محمد جاسم، 2011، العلاقة بين المكلف والإدارة الضريبية وتأثيرها في الحد من التهرب الضريبي، مجلة الاقتصادي الخليجي، كلية الإدارة والاقتصاد، قسم المحاسبة، جامعة البصرة، العدد 19، ص08.

³ حسام فايز احمد عبد الغفور، 2008، العلاقة بين المكلف والإدارة الضريبية وأثرها على التحصيل والجبائية، أطروحة مقدمة لإستكمال متطلبات درجة الماجستير في المنازعات الضريبية (غير منشورة)، كلية الدراسات العليا، جامعة النجاح الوطنية في نابلس، فلسطين، ص29.

⁴ شريف مصباح أبو كرش، إدارة المنازعات الجبائية في ربط و تحصيل الضرائب، ط1، دار المناهج للنشر و التوزيع، 2004، ص

الفصل الأول : الإطار المفاهيمي لهيكل الإدارة الجبائية

تعتبر الإدارة الضريبية بمثابة الوسيط الذي يقوم بالسهر على تطبيق القوانين من طرف المكلفين بالضريبة، حيث تسهر على ضمان المداخيل اللازمة التي تحتاجها الدولة لمواجهة أعبائها ونفقاتها حيث تقسم الإدارة الجبائية الى قسمين:¹

1-المصالح المركزية للإدارة الضريبية:

تتكون المديرية العامة للضرائب وفق المرسوم التنفيذي 364-07 المؤرخ في 18 ذي القعدة عام 1428 الموافق ل 28 نوفمبر 2007 من 08 مديريات مركزية وهي على التوالي:²

- مديرية التشريع والتنظيم الجبائي .
- مديرية المنازعات .
- مديرية العمليات الجبائية والتحصيل .
- مديرية الأبحاث والمراجعات (التدقيقات)
- مديرية الإعلام والوثائق الجبائية .
- مديرية الإعلام الآلي والتنظيم .
- مديرية العلاقات العامة.
- مديرية إدارة الوسائل

2-المصالح الخارجية للإدارة الضريبية:

تمثلت أساسا في المديرية الجهوية للضرائب والمديرية الولائية للضرائب ولقد حدد المرسوم التنفيذي رقم 91-60 المؤرخ 23-02-1991 والتمتم بالقرار المؤرخ في 30-04-1991 المنظم للمصالح الخارجية

¹ أ.دوداح رضوان، 2017/2016، محاضرات في مقياس المنازعات الجبائية، مطبوعة مقدمة للسنة الأولى تخصص مالية، كلية العلوم الإقتصادية والتجارية وعلوم التسيير، جامعة الجزائر3، ص20.

² بلهوشات حمزة، 2017/2016، ضمانات المكلف بالضريبة في قانون الإجراءات الجبائية، مشروع مذكرة مكملة من متطلبات نيل شهادة الماستر في الحقوق تخصص قانون الأعمال (غير منشورة)، كلية الحقوق والعلوم السياسية، جامعة محمد خيضر-بسكرة، ص22 .

الفصل الأول : الإطار المفاهيمي لهيكل الإدارة الجبائية

للإدارة الجبائية وصلاحياتها هذا القرار الذي يخص انشاء وتنظيم اختصاصات المديرية الجهوية للضرائب والمعدل والمتمم بالقرار الصادر في 12-09-1994 واخيرا القرار المؤرخ في 24 ماي 2007 والذي يحدد لتخصص الاقليمي للمديرية الجهوية والولائية.¹

و حسب المادة 02 من المرسوم التنفيذي 327/06 فتتكون هذه المصالح من المديرية التالية:²

- المديرية الجهوية للضرائب.
- مديرية كبريات المؤسسات.
- مصالح جهوية للبحث والمراجعة.
- مراكز جهوية للإعلام والوثائق.
- المديرية الولائية للضرائب.
- مراكز الضرائب.
- المراكز الجوارية للضرائب.

¹ قاسمي مريم، 2013/2014، إصلاح هياكل الإدارة الجبائية، مذكرة ماجستير في إطار مدرسة الدكتوراه فرع الدولة و المؤسسات (غير منشورة)، كلية الحقوق، جامعة الجزائر 01، ص33.
² زعزوعة فاطمة، 2012/2013، الحماية القانونية الممنوحة للأشخاص الخاضعين للضريبة، رسالة لنيل شهادة الدكتوراه في القانون العام (غير منشورة)، كلية الحقوق، جامعة ابي بكر بلقايد تلمسان، ص52-53.

الفصل الأول : الإطار المفاهيمي لهيكل الإدارة الجبائية

المبحث الثاني: هيكل الإدارة الجبائية

يتم تنظيم الإدارة الضريبية وفقاً لمبدأ مركزية التوجيه ولا مركزية التنفيذ، بينما تتولى الإدارة التنفيذية كافة أعمال التنفيذ التي تتطلبها إجراءات ربط وتحصيل الضريبة، حيث سنتناول هذا المبحث في ثلاثة مطالب ، في المطلب الأول المصالح الخارجية للضرائب (المديرية الجهوية والولاية للضرائب) ، في حين المطلب الثاني نتناول مفتشية الضرائب، أما المطلب الثالث القباضات.

المطلب الأول: المديرية الجهوية والولاية للضرائب

الفرع الأول: المديرية الجهوية للضرائب

أولاً: تعريف المديرية الجهوية للضرائب

تضمن المديرية الجهوية للضرائب تمثيل المديرية العامة للضرائب على المستوى الجهوي، حيث تسهر على تنفيذ البرامج وتطبيق التعليمات والقرارات الصادرة عن الإدارة المركزية، كما تضمن العلاقة الوظيفية بين الإدارة المركزية والمديرية الولائية للضرائب، وفي هذا الإطار تتولى المديرية الجهوية للضرائب تنشيط عمل المديرية الولائية التابعة لاختصاصها الإقليمي وتوجيهه وتنسيقه وتقومه ومراقبته.¹

على المستوى الوطني توجد تسعة (09) مديريات جهوية للضرائب، وكل مديرية جهوية للضرائب يتبع لها عدد معين من المديرية الولائية للضرائب.

ثانياً: مهام المديرية الجهوية للضرائب

تتولى المديرية الجهوية للضرائب المهام التالية:²

- تسهر على احترام أدوات تدخل المصالح الجبائية الجهوية وطرقه ومقاييسه وإجراءاته؛
- تعد بصفة دوريا حصائل وملخصات عن أعمال المصالح الجبائية؛
- تقدم أي اقتراح لتكييف التشريع الجبائي؛
- تشارك في أعمال تكوين الأعوان وتحسين مستواهم وتحديد معلوماتهم؛

¹ الجريدة الرسمية لجمهورية الجزائر الديمقراطية الشعبية، العدد 59، ص 08، المادة: 7 من المرسوم التنفيذي رقم: 06-327، المؤرخ بتاريخ 2006/09/18.

² نفس المرجع السابق، ص 08.

الفصل الأول : الإطار المفاهيمي لهيكل الإدارة الجبائية

- تدرس طلبات تنقل الأعوان فيما بين الولايات؛.
- تقدر ما تحتاج إليه المصالح الجبائية الجهوية من وسائل بشرية ومادية وتقنية ومالية وتعد تقريرا دوريا عن ظروف سير هذه الوسائل واستعمالها؛
- تنظم أشغال لجنة الطعون لدى الجهات المصدرة للقرار، والتي تنشأ في المستوى الجهوي؛
- توافق على استفادة المكلفين بالضريبة من نظام الرأء بالإعفاء حسب الشروط التي ينص عليها التشريع المعمول به.

الفرع الثاني: المديرية والولاية للضرائب

أولا: نشأة المديرية الولاية للضرائب

تم إنشاء هذي المديريات بموجب المرسوم التنفيذي رقم 91-60 المؤرخ في 23-02-1991 حيث توجد على المستوى الوطني 54 مديرية (الجزائر العاصمة 03 ، وهران 03 مديريات)وطبقا للمادة 02 من القرار المؤرخ في 24-05-2007 الذي يحدد الاختصاص الإقليمي للمديريات الولاية حيث تجمع في 09 مديريات جهوية.

ثانيا: مهام المديرية الولاية للضرائب

وهي مكلفة ب:¹

* إصدار الجداول وقوائم المنتجات وشهادات الإلغاء أو التخفيض وتعابنها وتصادق عليها وتقوم النتائج وتعد الحصيلة الدورية.

* تحليل وتقويم دوريا عمل المصالح الخاضعة لاختصاصها إعداد تلخيصا عن ذلك واقتراح أي إجراء من شأنه أن يحسن عملها.

* الجداول وسندات الإيرادات وتحصيل الضرائب والأتاوى.

* مراقبة التكفل والتصفية اللتين يقوم بهما كل مكتب القباضة ومتابعة تسوية ذلك.

¹ أحمد رحمانى، بلقاسم بيزير، 2016/2017 النظام الجبائي الجزائري في ظل الإصلاحات، مذكرة نهاية الدراسة لاستكمال متطلبات شهادة الماستر تخصص إدارة ومالية (غير منشورة)، كلية الحقوق والعلوم السياسية، جامعة زيان عاشور الجلفة، ص75-74.

- * متابعة تطور الدعاوى المرفوعة أمام القضاء في مجال منازعات التحصيل.
- * تنفيذ التدابير الضرورية لمكافحة الغش والتهرب الجبائين.
- * ضمان الرقابة القبالية وتصفية حسابات تسيير القابضين.
- * تنظيم جمع المعلومات الجبائية واستغلالها.
- * إعداد برامج التدخل لدى المكلفين بالضريبة ومتابعة تنفيذها وتقويم نتائجها.
- * وضع الرقابة المقررة فيما يخص القيم والأسعار وتأذن بالزيادة إن اقتضى الأمر ذلك.
- * دراسة العرائض وتنظيم أشغال لجان الطعن ومتابعة المنازعات ومسك الملفات المرتبطة بها بصفة منتظمة.
- * متابعة تطور القضايا المرفوعة أمام القضاء في مجال وعاء الضريبة.
- * تقدير احتياجات المديرية من الوسائل البشرية والمادية والتقنية والمالية وإعداد تقديرات الميزانية المطابقة لذلك.
- * ضمان تسيير المستخدمين والإتمادات المخصصة لهذه المصالح.
- * توظيف وتعيين المستخدمين الذين لم تقرر طريقة أخرى لتعيينهم.
- * تنظيم وتطبيق أعمال التكوين وتحسين المستوى التي تبادر بها المديرية العامة للضرائب.
- * تكوين رصيدا وثائقيا للمديرية الولائية وتسييره وضمان توزيعه وتعميمه.
- * السهر على مسك ملفات جرد الأملاك العقارية والمنقولة والسهر على صيانة هذه الأملاك والمحافظة عليها.
- * تنظيم استقبال المكلفين بالضريبة وإعلامهم.
- * نشر المعلومات والآراء لفائدة المكلفين بالضريبة.

المطلب الثاني: مفتشية الضرائب

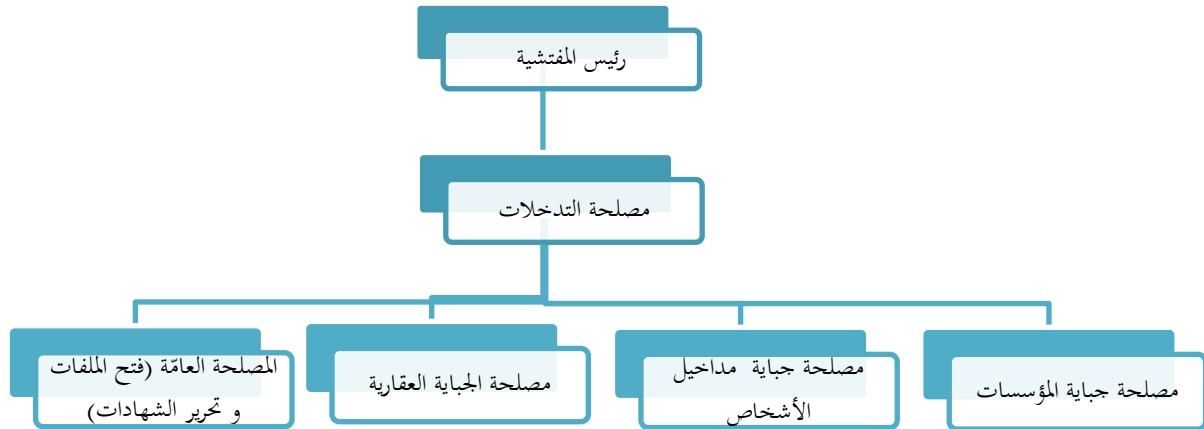
الفرع الأول: تعريف مفتشية الضرائب

تعتبر مفتشية الضرائب إدارة تُعنى بتأسيس الوعاء الضريبي في جميع المجالات (التجارية، الصناعية، الخدماتية و المهنية) و تأسيس الوعاء العقاري لجميع البلديات التابعة لها إقليميا، حيث يتم فتح الملفات الجبائية و متابعتها و راقبتها حيث تحدد كل انواع الضرائب و تساهم في متابعة و مراقبة تصريحات جميع مكلفي الضريبة المفروضة على المؤسسات و الموظفين¹.

تتولى مفتشية الضرائب على الخصوص مسك الملف الجبائي الخاصب كل خاضع للضريبة فتقوم بالبحث و جمع المعلومات الجبائية واستغلالها، ومراقبة التصريحات وإصدار الجداول الضريبية وكشوف العائدات وتنفيذ عمليات التسجيل².

الفرع الثاني: الهيكل التنظيمي لمفتشية الضرائب

الشكل (رقم 01): مخطط الهيكل التنظيمي لمفتشية الضرائب.



المصدر: من إعداد الباحثين بناء على معطيات مفتشية الضرائب بقمار.

¹ محمد لبن لوصيف وآخرون، 2016، دور الفهرسة و التصنيف في مركز الأرشيف (دراسة ميدانية بالمركز الجوازي للضرائب بقمار)، مذكرة مكملة لنيل متطلبات شهادة تقي سامي في التوثيق و الأرشيف، مركز التكوين المهني قدري التجاني بقمار، ص 42.

² الجريدة الرسمية لجمهورية الجزائر الديمقراطية الشعبية، العدد 9، ص 354، المادة 12 من المرسوم التنفيذي رقم: 91-60، المؤرخ بتاريخ 23/02/1991، 1991.

الفرع الثالث: مهام مفتشية الضرائب

حيث تقوم بما يلي:¹

+ التأسيس الضريبي (فتح الملفات الجبائية و خلق الوعاء الضريبي)؛

+ الإحصاء (النشاطات و العقارات)؛

+ مراقبة التصريحات الجبائية؛

+ القيام بالتسويات الجبائية؛

+ دراسة المنازعات الجبائية و إبداء الرأي؛

+ متابعة و مراقبة عمليات زراعة التبغ (حسب المنطقة)؛

+ متابعة و مراقبة مداخيل و استهلاك مادة الكحول المستفاد منها: مصانع العطور...؛

+ منح و متابعة الإمتيازات الجبائية بجميع أشكالها: Andi, ansej, cnac؛

+ الإمتيازات الخاصة بالمناجم و غيرها.

¹ قروي كوثر و آخرون، 2018، النظام الضريبي و كيفية تمويله للتحزينة العمومية (دراسة ميدانية بالمفتشية للمركز الجوارى للضرائب بقمار)، مذكرة تدخل ضمن متطلبات نيل شهادة تقني سامي تخصص المحاسبة و التسيير (غير منشورة)؛ مركز التكوين المهني قدرى التجاني بقمار، ص 61.

الفصل الأول : الإطار المفاهيمي لهيكل الإدارة الجبائية

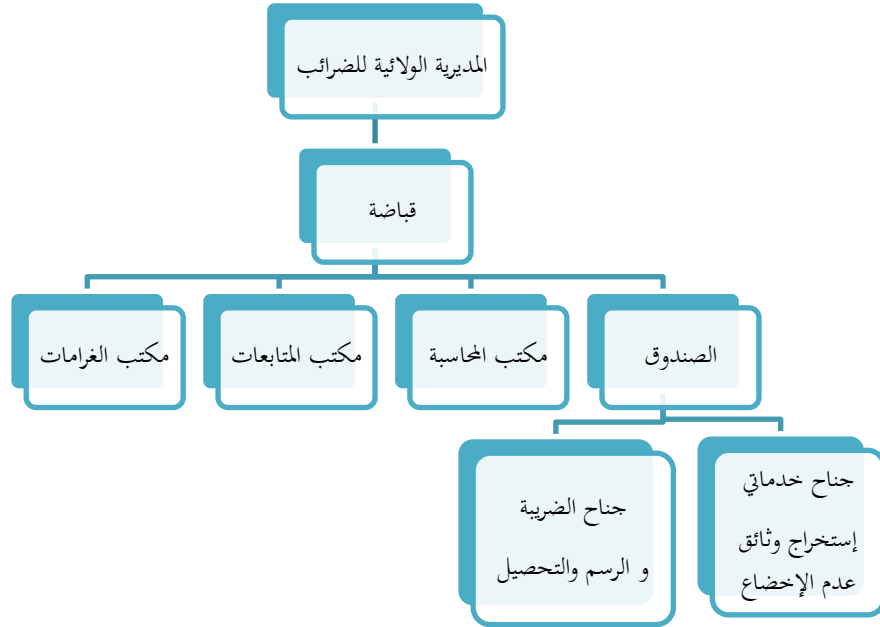
المطلب الثالث: قباضة الضرائب

الفرع الأول: تعريف قباضة الضرائب

هي إدارة جبائية ذات طابع مالي و خدماتي، تقوم بتحصيل الضرائب و الرسوم وفق قواعد قانونية تدعى «القانون الجبائي» و تُدفع إلى ذوي الحقوق في حدود إقتصادها القانوني و لها علاقة مع مختلف الإدارات الأخرى مثل العدالة، البنك، البريد... فتتكفل بتحصيل مبالغ الغرامات التي تفرضها العدالة على مرتكبي الجنح، و تحصيل مبالغ المساهمين الذين يدفعون مستحقاتهم بشيكات بنكية و صكوك بريدية. و نشير إلى ملاحظة مهمة أنّ هناك قباضتين، قباضة الضرائب و قباضة البلدية و تختص هذه الأخيرة في تحصيل ضريبي خاص ببعض الخدمات التي تقدمها مصالح البلدية من تطهير و عمليات النظافة

الفرع الثاني: الهيكل التنظيمي الخاص بقباضة الضرائب

الشكل(رقم02): مخطط الهيكل التنظيمي لقباضة الضرائب.¹



المصدر: من إعداد الباحثين بناء على معطيات قباضة الضرائب بقممار.

¹ رويخ يعقوب؛ آليات تحصيل الضرائب في ظل الإصلاحات الجبائية الجديدة (دراسة حالة قباضة الضرائب ورقلة الضاحية)؛ مذكرة تخرج لنيل شهادة ليسانس في علوم التسيير؛ تخصص محاسبة؛ كلية العلوم الاقتصادية و التجارية و علوم التسيير؛ جامعة قاصدي مرباح ورقلة؛ السنة الجامعية 2012-2013؛ ص 69.

الفرع الثالث: مهام قباضة الضرائب

- دفع مصاريف بعض معطوي الحرب من القبّاضة و ذلك بالتنسيق بين الهيئة المختصة بشؤون معطوي الحرب و الخزينة العمومية مروراً بقبّاضة الضرائب المتواجد بها هؤلاء الأفراد؛
- تعويض التجّار بأحكام الثبوت، كخطأ في تصدير ديونه بالزيادة؛
- دفع اجور العمّال و هذا في ظلّ التنسيق الدائم بين هاتين الإدارتين نظراً لتواجدها و نفس الإقليم الجغرافي؛
- جرد المبالغ المالية التي دخلت الخزينة الماليّة في دفتر خاص يسمّى سجل المبالغ المالية؛
- تقديم شروحات تخصّ آليات التحصيل؛
- توجيه المكلف إلى أحسن الطرق القانونية لتسوية حالته الضريبية؛
- إفادة التجّار و المواطنين بالقوانين و التغيّرات و التسهيلات التي قد ترد من حين لآخر؛
- الإشعار بالدفع؛
- آخر إشعار بالدفع؛
- القيام بتطبيق الأحكام القضائية الصادرة ضد أفراد ارتكبوا مخالفات.

الفصل الأول : الإطار المفاهيمي لهيكل الإدارة الجبائية

المبحث الثالث : عصنة الإدارة الجبائية .

حاليا ترمي عصنة الإدارة الجبائية إلى تنظيم الهياكل وطرق تسييرها، ذلك أن أساس النموذج التنظيمي الجديد من خلال إنشاء مديريةية كبريات المؤسسات ومراكز الضرائب والمراكز الجوارية للضرائب.

المطلب الأول: مديريةية كبريات المؤسسات

الفرع الأول: نشأة مديريةية كبريات المؤسسات

أنشأت مديريةية كبريات المؤسسات بموجب المرسوم التنفيذي رقم 303/02 المؤرخ في 28/09/2002 والمعدل والمتمم بالمرسوم التنفيذي 494/02 المؤرخ في 26/12/2005 ولها صلاحيات على المستوى الوطني لكونها مكلفة بتسيير كل المهام من تحديد الوعاء إلى التحصيل وحتى الرقابة الجبائية والمنازعات.¹

وتتكون من خمس (05) مديريةية فرعية هي:²

-المديرية الفرعية لجاية المحروقات

-المديرية الفرعية للتسيير

-المديرية الفرعية للرقابة والقوائم

-المديرية الفرعية للمنازعات

-المديرية الفرعية للوسائل

والمكلفون الخاضعون لهذه الضريبة هم :

-الأشخاص المعنيون أو تجمعات الأشخاص المعنيون بقوة القانون أو فعليا أو العاملة في ميدان المحروقات وكذا الشركات التابعة لها، كما تنص عليه أحكام القانون رقم 86-14 المؤرخ في 19 أوت 1986 والمتعلق بأعمال التنقيب والمحروقات واستغلالها ونقلها بالأنابيب.

-شركات رؤوس الأموال وشركات الأشخاص التي اختارت النظام الجبائي لشركات رؤوس الأموال)

¹ المادة 2 من القرار الوزاري المشترك المؤرخ في 07/06/2005، الذي يحدد تنظيم المديرية الفرعية للمديرية كبريات المؤسسات، الجريدة الرسمية العدد 43 الصادرة بتاريخ 20/06/2005، ص 20.

² المادة 3 مكرر من المرسوم التنفيذي رقم 02-303 المؤرخ في 28-09-2002، جريدة رسمية، عدد 64، 2002.

الفصل الأول : الإطار المفاهيمي لهيكل الإدارة الجبائية

المنصوص عليها في المادة 136 من قانون الضرائب المباشرة والتي يساوي أو يفوق رقم أعمالها في نهاية السنة المالية مائة مليون دينار(100.000.000دج).¹

-تجمعات الشركات المشكّلة بقوة القانون فعليا والتي يفوق أو يساوي رقم أعمال احد أعضائها مائة مليون دينار جزائري (100.000.000دج)

-الشركات المقيمة في الجزائر و العضو في التجمعات الأجنبية وكذا الشركات التي ليست لها إقامة مهنية في الجزائر كما هو منصوص عليه في المادة 156-1- من قانون الضرائب المباشرة والرسوم المماثلة.²

الفرع الثاني: مهام مديرية كبريات المؤسسات :

وتكلف مديرية كبريات المؤسسات بالمهام التالية

1- في مجال الوعاء: حيث تتمثل مهام هذه المديرية في مجال الوعاء فيما يلي :

- * مسك الملف الجبائي لكل مكلف بالضريبة .
- * البحث عن المعلومة الجبائية وجمعها واستغلالها .
- * إعداد وإنجاز برامج التدخلات والمراقبة لدى المكلفين وتقييم نتائجها .
- * إصدار الجداول وقوائم التحصيلات وشهادات الإلغاء أو التخفيض للضريبة وتنفيذ عمليات التسجيل والطابع والمعاينة ذلك والمصادقة عليها .
- * منح الإعتمادات لصالح المكلفين المستفيدين من النظام المشترتات بالإعفاء من الرسم على قيمة المضافة حسب الشروط المنصوص عليها في التشريع المعمول به .
- * التحقيق في التظلمات ومعالجتها وضمان متابعة المنازعات الإدارية والقضائية .
- * تحليل عمليات التسيير والمراقبة والمنازعات وتقييمها وضبط خلاصتها واقتراح كل تدبير من شأنه تحسين عملها.

2. أما في مجال التحصيل:

- التكفل بالجداول وسندات الإيرادات وتحصيل الضرائب والرسوم
- المراقبة المسبقة وتصفية حساب التسيير

¹ المادة 136 قانون الضرائب المباشرة والرسوم المماثلة.

² المادة 156 قانون الضرائب المباشرة والرسوم المماثلة.

الفصل الأول : الإطار المفاهيمي لهيكل الإدارة الجبائية

- متابعة المنازعات الإدارية والقضائية وتسديد الرسم على قيمة المضافة
- التموين بالطوابع ومسك محاسبتها
- تحليل عمليات التحصيل وتقييمها وضبط خلاصتها واقتراح كل تدبير من شأنه تحسين عملها

المطلب الثاني: مركز الضرائب

الفرع الأول: تعريف مركز الضرائب

هي جهاز أسس تدعيما للأجهزة السابقة في مكافحة الغش والتهرب الضريبي وتكلف في حدود المؤسسات الخاضعة في مجال اختصاصها والتي يفوق أو يساوي رقم أعمالها خارج الرسم على القيمة المضافة مائة مليون دينار جزائري بالإضافة إلى كل من الشركات البترولية و شبه بترولية، يترأسها موظف برتبة مدير و نائب مدير تم تعيينهم بمرسوم رئاسي و على اقتراح وزير المالية.¹

تعتبر مراكز الضرائب من الهياكل الجديدة المستحدثة في الإدارة الجبائية، غير أنه لم يتم تعميمه بعد على كامل التراب الوطني، واقتصار وجودها على بعض المناطق وفي انتظار تعميمها على كل الوطن²

الفرع الثالث: مهام مركز الضرائب

ينشط مركز الضرائب في المجالات الآتية:³

في مجال الوعاء:

يمسك ويسير الملفات الجبائية للشركات و غيرها من الأشخاص المعنيين بعنوان المداخل الخاضعة للضريبة على أرباح الشركات.

مسك و تسير الملفات الجبائية للمكلفين بالضريبة الخاضعين للنظام الحقيقي للإخضاع الضريبي بعنوان الأرباح المهنية.

¹ مرسوم 303/02 المؤرخ في 21 رجب 1423/الموافق ل: 2002/09/28 الذي يحدد تنظيم المصالح الخارجية للإدارة الجبائية وصلاحياتها، الجمهورية الجزائرية، الجريدة الرسمية العدد 64، ص 13.

² سليمان عتير، 2012/2011، دور الرقابة الجبائية في تحسين جودة المعلومات المحاسبية دراسة مالية، مذكرة تخرج لنيل شهادة الماجستير (غير منشورة)، كلية العلوم الاقتصادية، جامعة محمد خيضر بسكرة، ص 106

³ الجمهورية الجزائرية الديمقراطية الشعبية، مركز الضرائب (مجال تنظيم ومهام مركز الضرائب)، مديرية العلاقات العمومية والاتصال نشرة 2017، ص 1.

في مجال التحصيل:

- _التكفل بالجداول و سندات الإيرادات و تحصيل الضرائب و الرسوم و الأتاوى.
- _التكفل بالعمليات المادية للدفع و التحصيل و تقدير الأموال النقدية.
- _ضبط الكتابات و تسجيل مركزة تسليم القيم.

في مجال الرقابة:

- _البحث و إستغلال المعلومات الجبائية و مراقبة التصريجات.
- _إعادة و تحقيق برامج التدخلات و المراقبة لدى الخاضعين للضريبة و تقييم نتائجها.

في مجال المنازعات:

- _دراسة ومعالجة الشكاوى .
- _متابعة المنازعات الإدارية و القضائية
- _استرداد قروض الرسوم على القيمة المضافة

في مجال الأستقبال والأعلام:

- _ضمان مهمة استقبال وإعلام المكلفين بالضريبة.
- _تنظيم و تسيير المواعيد.
- _نشر المعلومات و المطبوعات لصالح المكلفين بالضريبة التابعين لإختصاص مركز الضرائب.

الفصل الأول : الإطار المفاهيمي لهيكل الإدارة الجبائية

المطلب الثالث: المركز الجوّاري للضرائب

الفرع الأول: تعريف المركز الجوّاري للضرائب

هو جهاز يقوم بتسيير الملفات الجبائية للمكلفين بالضريبة غير الخاضعين لمركز الضرائب و مديريةية كبريات المؤسسات و التي يقل رقم اعمالها عن 30 مليون دينار جزائري و تعتمد على أساس الطابع الجزائي و تحديد الضرائب و الرسوم التي تسييرها و القيام بمهام المراقبة و التحصيل و المنازعات تحت إشراف رئيس المركز الجوّاري¹

الفرع الثاني: مهام المركز الجوّاري للضرائب²

- تسيير المؤسسات الفردية الخاضعة للنظام الجزائي.
- تسيير المستثمرات الفلاحية.
- تسيير الأشخاص الطبيعيين برسم الضريبة المفروضة على الدخل الإجمالي أو على الذمة المالية وكذا الرسوم المفروضة على ممتلكاتهم العقارية المبنية وغير المبنية.
- تسيير المؤسسات العمومية ذات الطابع الإداري والجمعيات أو أي تنظيم آخر برسم الضرائب أو الرسوم المفروضة على الأجور والرواتب المدفوعة، أو أي جزء آخر من نشاطهم الخاضع للرسم.
- تسيير المؤسسات التابعة لمديرية كبريات المؤسسات أو مراكز الضرائب برسم الضرائب أو الرسوم غير المتكفل بها من قبل الهياكل الجبائية التي تخضع لها.
- تمسك وتسيير الملفات الجبائية للمكلفين بالضريبة التابعين لاختصاصها.
- تصدر الجداول و قوائم التحصيل وشهادات الإلغاء أو التخفيض وتعابنها وتصادق عليها.
- تتكفل بالجداول و سندات الإيرادات و تحصيل الضرائب و الحقوق و الرسوم و الأتاوى.
- تنفيذ العمليات المادية للدفع والقبض واستخراج النقود.
- تضبط الكتابات و تركز تسليم القيم .
- تبحث عن المعلومات الجبائية و تجمعها و تستغلها.

¹ الجمهورية الجزائرية الديمقراطية الشعبية المركز الجوّاري للضرائب (مجال صلاحيات المركز الجوّاري للضرائب) مديريةية العلاقات العمومية و الاتصال نشرة 2016 ، ص1.

² أحمد رحمانى، بلقاسم بيزير، 2016/2017 النظام الجبائي الجزائري في ظل الإصلاحات، مذكرة نهاية الدراسة لاستكمال متطلبات شهادة الماستر، تخصص إدارة مالية، كلية الحقوق والعلوم السياسية، قسم الحقوق، جامعة زيان عاشور الجلفة، ص ص 81-82.

- ترأقب التصريجات وتنظم التدخلات
- تدرس الشكاوى وتعالجها.
- تتابع المنازعات الإدارية والقضائية.
- تدرس طلبات التخفيض الإداري.
- تضمن مهمة استقبال وإعلام المكلفين بالضريبة
- تتكفل بالإجراءات الإدارية المرتبطة بالوعاء لاسيما تلك المتعلقة بإنشاء المؤسسات أو التصريح بكل تعديل.
- تنظم المواعيد وتسييرها.
- تنشر المعلومات والآراء لصالح المكلفين بالضريبة التابعين لمجال اختصاص المراكز الجوية للضرائب.

خلاصة الفصل الأول:

تناط الإدارة الجبائية بمهام كبيرة ملقاه على عاتقها كونها تختص بتحسيد القوانين الجبائية لحماية لحقوق الإدارة من جهة، وحقوق المكلفين من جهة أخرى، فتقترح التشريعات و التعديلات التي تراها مناسبة غاية منها في الإسهام لتحقيق الأهداف الاقتصادية و الاجتماعية و السياسية المنوطة بالسياسة العامة للدولة.

أما فيما يتعلق الأمر الهيكلي القديم، فاستخلصنا أنه هناك ازدواجية في المهام وتداخل في الصلاحيات بين المديرات الولائية والجهوية للضرائب بسبب تعدد مستويات الرقابة والتسلسل الإداري، الأمر الذي من شأنه أن يعيق عملية الاتصال والتنسيق بين المصالح المركزية والخارجية لإدارة الضرائب ومن ثم عدم الفعالية في التسيير.

ومن الإصلاحات التي مست هيكل الإدارة الجبائية، بحيث مست العصرية تنظيم الهياكل وطرق تسييرها من خلال تنظيم الإدارة الجبائية قبل الإصلاح وذلك بمعرفة تنظيم الإدارة المركزية و الجهوية والولائية ولاسيما الهياكل القاعدية المتمثلة في المفتشية والقباضة، هذه الهياكل الأخيرة تشارف على الزوال بحلول الهياكل المستحدثة والتي تمثل في مديرية كبريات المؤسسات فتختص بملفات الشركات البترولية والشركات الأجنبية والشركات الأخرى، ومراكز الضرائب التي تختص بالمكلفين الخاضعين للنظام الحقيقي والمبسط، والمراكز الجوارية للضرائب تختص بالمكلفين الخاضعين للضريبة الجزافية الوحيدة؛ وبالتالي هياكل جديدة تتماشى وتسير الإدارة الجبائية الجديدة حسب أصناف المكلفين بالضريبة.

الفصل الثاني :

دراسة حالة الهياكل المستحدثة لإدارة الجبائية

لولاية الوادي

الفصل الثاني : دراسة حالة الهياكل المستحدثة للإدارة الجبائية لولاية الوادي

تمهيد:

تعتبر المديرية الولائية للضرائب لولاية الوادي الهيئة الجبائية العليا على مستوى الولاية، فمديرية الضرائب الولائية تعد أحد الهياكل الجبائية الرئيسية والمحورية في النظام الجبائي الجزائري حسب الهيكل التنظيمي الساري المفعول حاليا، وهذا لارتباطها واتصالها المباشر بالملكفين الخاضعين، ومن هنا فهي تلعب دورا مهما في بسط وتنفيذ كل التشريعات الجبائية.

وكنموذج للدراسة تم إختيار مركز الضرائب بالوادي والمركز الجوي للضرائب بقمار، و يعتبر من الهياكل المستحدثة للإدارة الضريبية.

فأعتمدنا على ثلاث مباحث وهما:

المبحث الأول: تقديم المديرية الولائية للضرائب بالوادي.

المبحث الثاني: دراسة تقييمه لمركز الضرائب لولاية الوادي.

المبحث الثالث: دراسة تقييمه للمركز الجوي للضرائب بقمار.

الفصل الثاني : دراسة حالة الهياكل المستحدثة للإدارة الجبائية لولاية الوادي

المبحث الأول: تقديم المديرية الولائية للضرائب بالوادي

عمد المشرع الجزائري إلى وضع التنظيم الإداري، والهيكلي الإداري، للمديرية العامة للضرائب، فأصبحت لكل ولاية مديرية مستقلة تابعة لها، إلا أن هذه الأخيرة تظل دائما تابعة للمديرية الجهوية في بعض الأمور الإدارية.

المطلب الأول: نشأة مديرية الضرائب بالوادي.

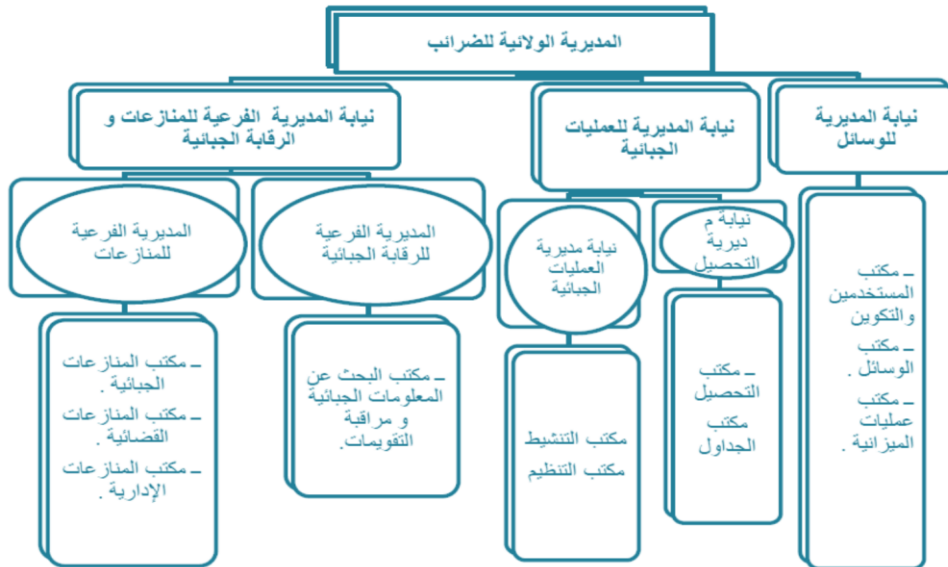
تأسست المديرية الولائية للضرائب بالوادي في جانفي 1985 التي مقرها بالنزل المالي، وهذا عن طريق هيكلتها، حيث أصبحت العمود المحرك للسياسة الضريبية في الولاية، فهي الهيئة التي تقوم بتولي مهمة التحصيل والمتابعة لكافة المكلفين بالضريبة على مستوى الولاية.

المطلب الثاني: التعريف بمديرية الضرائب بالوادي.

تلعب مديرية الضرائب بولاية الوادي دورا محوريا في النظام الجبائي على مستوى الولاية، حيث تعد الهيئة الجبائية العليا فيها، وسلميا تتبع هذه المديرية إلى المديرية الجهوية للضرائب بورقلة، كما أنها تتبع للمصلحة الجهوية للأبحاث والمراجعات الواقعة بالجزائر، وبالنسبة للمركز الجهوي للإعلام والوثائق فهي تتبع للمركز الجهوي للإعلام والوثائق بورقلة.

المطلب الثالث: هيكل مديرية الضرائب.

الشكل (رقم 03): مخطط توضيحي للهيكل التنظيمي للمديرية الولائية للضرائب



المصدر: من إعداد الباحثين بناء على معطيات مديرية الضرائب

الفصل الثاني : دراسة حالة الهياكل المستحدثة للإدارة الجبائية لولاية الوادي

المبحث الثاني: تعريف المؤسسة محل لدراسة (مركز الضرائب) لولاية الوادي

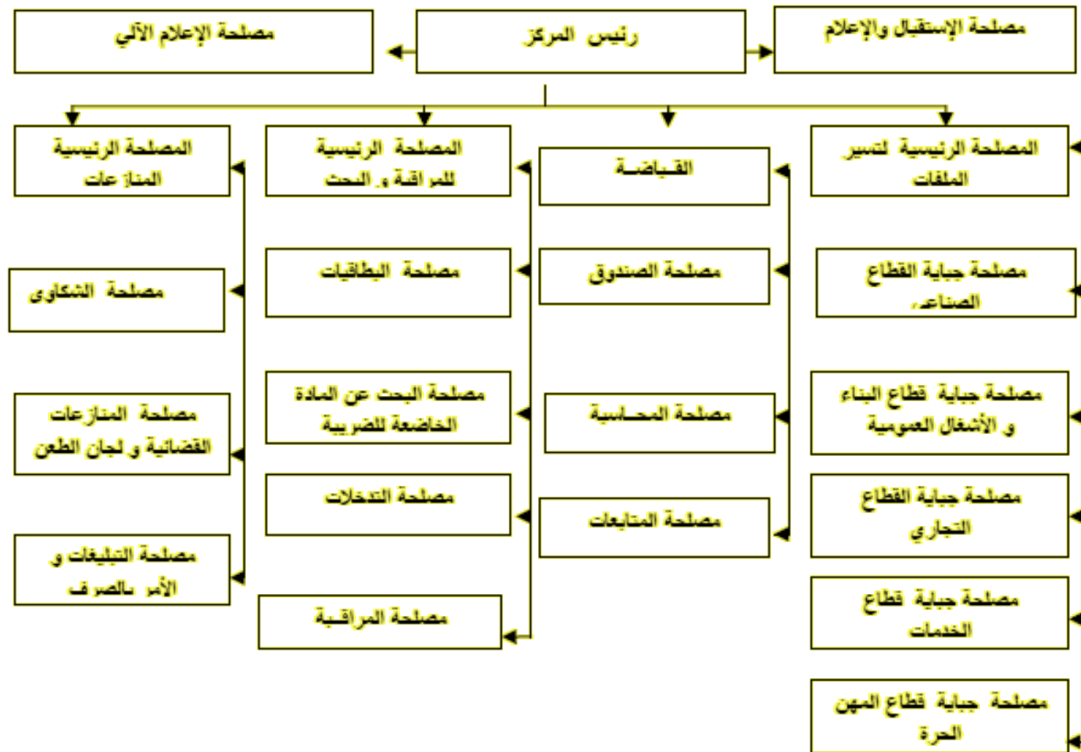
المطلب الأول: تعريف وهيكله مركز الضرائب بالوادي

أولاً: تعريف مركز الضرائب

يقع المركز وسط الوادي وهو عبارة عن هيكل إداري حديث وعصري مجهز بكافة الوسائل الضرورية للعمل الإداري و التكفل الأحسن للمكلفين الخاضعين له، تم افتتاحه رسمياً 11 نوفمبر 2018، كما يعتبر من الصنف الثاني، وهو عبارة عن مركز موحد يجمع تحت إشراف رئيس المركز كل مهام التسيير ، التحصيل ، المراقبة و المنازعات.

ثانياً: الهيكل التنظيمي لمركز الضرائب

الشكل (رقم 04) :المخطط التوضيحي للهيكل التنظيمي لمركز الضرائب



المصدر: مركز الضرائب، مديرية العلاقات العمومية والاتصال، نشرة 2017.

الفصل الثاني : دراسة حالة الهياكل المستحدثة للإدارة الجبائية لولاية الوادي

المطلب الثاني: الموارد البشرية لمركز الضرائب، وصلاحياته

أولا: الموارد البشرية لمركز الضرائب

يسير مركز الضرائب رئيس مركز معين بموجب قرار إداري من طرف مديرية الضرائب بالوادي ، يتكون تعداد موظفي و عمال مركز الضرائب من 50 موظف، أعوان الحراسة و النظافة، السائقين و القائمين على المركز موزعة ضمن مصالحه المختلفة كالآتي:

الجدول رقم (01) : الموارد البشرية في مركز الضرائب سنة 2018:

عدد الموظفين	مركز الضرائب
02	رئيس المركز وموظفيه في الأمانة
17	مصلحة المراقبة والبحث
07	مصلحة التسيير
06	مصلحة المنازعات
12	القباضة
03	مصلحة الاستقبال والتوجيه
03	مصلحة الإعلام والوسائل

المصدر: من إعداد الباحثين بناء على معطيات مصلحة الإعلام والوسائل لسنة 2018

ثانيا: صلاحيات مركز الضرائب

يتخصص مركز الضرائب بالوادي بمتابعة المكلفين (شركات و أشخاص طبيعيين) المتعلقين بالنظام الحقيقي لفرض الضريبة(باستثناء الذين يتبعون مديرية كبريات المؤسسات) وكذلك المهن الحرة و الاختصاص الإقليمي يكون على مستوى الولاية ماعدا في التجمعات الحضرية الكبرى وعدد الملفات في المركز حوالي 3000 ملف حيث يتم إنشاء في

الفصل الثاني : دراسة حالة الهياكل المستحدثة للإدارة الجبائية لولاية الوادي

هذه الحالة عدة مراكز و يمكن لها أن تقوم بإنشاء مراكز تسيير تابعة له بهدف تجنب تعدد مراكز الضرائب صغيرة الحجم في منطقة واحدة.

المطلب الثالث: دراسة مصالح مركز الضرائب بالوادي:

يتكون مركز الضرائب من ثلاث مصالح رئيسية (المصلحة الرئيسية للتسيير، المصلحة الرئيسية للمراقبة، المصلحة الرئيسية للمنازعات) .ومصلحتين ثانويتين (مصلحة الاستقبال والإعلام، مصلحة الإعلام والوسائل). وقباضة مركز الضرائب.

الفرع الأول: المصالح الرئيسية لمركز الضرائب

أولا :المصلحة الرئيسية لتسيير الملفات

يتجسد ذلك بالقيام ببعض المهام مثل التكفل بمهام الوعاء و متابعة تحصيل الضرائب و الحقوق و الرسوم ، معالجة ملفات استرجاع الرسم على القيمة المضافة و تنفيذ برامج مراجعة هذه الملفات والتي تتزايد بشكل ملفت للانتباه نظرا للتنظيم الملائم و نوعية الخدمة المقدمة فمنذ فتح المركز في 2018 وبدء عمله بعدد ملفات قدر ب1115ملف، كما يبينه الجدول التالي:

جدول رقم (02): يمثل عدد الملفات بمصلحة التسيير

السنة 2018	القطاعات
149	الصناعة
236	التجارة
238	الخدمات
446	أشغال البناء
19	المهن الحرة

المصدر: من اعداد الباحثات بناءا على معطيات مصلحة الوسائل سنة 2018

الفصل الثاني : دراسة حالة الهياكل المستحدثة للإدارة الجبائية لولاية الوادي

ثانيا : المصلحة الرئيسية للمراقبة و البحث

يتطلب التحكم في أداء الرقابة الجبائية على مستوى مركز الضرائب خصوصا تنفيذ برامج مراجعة المحاسبة و متابعتها و اقتراح التسجيل في البرامج السنوية للمراقبة ، البحث و استغلال المعلومة الجبائية و كذا إنجاز التحقيقات و التحريات. تتكون مصلحة المراقبة الجبائية من فئة واحدة تقوم بالتحقيق في المحاسبة و التحقيق المصوب و التحقيق المعمق في مجمل الوضعية الجبائية ، وتضم 07 موظفين.

ثالثا: المصلحة الرئيسية للمنازعات:

تتكون من مصلحة رئيسية و ثلاث مصالح وهي:

- مصلحة الاحتجاجات.
- مصلحة لجان الطعن و المنازعات القضائية.
- مصلحة التبليغ و الأمر بالصرف.

1- المنازعات الضريبية: تتضمن الإجراءات المتبعة فيما يخص الطعن النزاعي الخطوات التالية:

1-1- الشكاوي النزاعية للمكلفين بالضريبة التابعين لمركز الضرائب بالوادي

يتعلق هذا الطعن بالشكاوي المتعلقة بالضرائب أو الرسوم أو الحقوق أو الغرامات المعدة من قبل مركز الضرائب، عندما يكون الغرض منها الحصول أما على الاستدراك الأخطاء المرتكبة في وعاء الضريبة أو في حسابها أو الاستفادة من حق ناتج عن حكم تشريعي أو تنظيمي ، كما يجب على المكلفين بالضريبة التابعين لتسيير مركز الضرائب إرسال الشكاوي إلى رئيس المركز الذي يتبعه مكان فرض الضريبة مع تسليم وصل بذلك.

1-2 اختصاص رئيس مركز الضرائب

يمارس رئيس مركز الضرائب صلاحياته من اجل إصدار قرارات نزاعية في القضايا التي يقل أو يساوي مبلغها خمسون مليون (50.000.000 دج) كذا في طلبات استرداد قروض الرسم على القيمة التي يقل أو يساوي مبلغها خمسون مليون دينار (50.000.000 دج).

الفصل الثاني : دراسة حالة الهياكل المستحدثة للإدارة الجبائية لولاية الوادي

يجب أن يفصل مدير مركز الضرائب في الشكاوي المقدمة إليه في أجل أقصاه أربعة أشهر اعتبارا من تاريخ تقديمها. غير انه يمكن لرئيس مركز الضرائب أن يبت فورا بالرفض في الشكاوي غير الجديرة بالقبول نهائيا ، وخاصة المقدمة بعد انقضاء الآجل.

شروط قبول الشكاوي:

أ-الشروط الشكلية:

ليتم قبول الشكاوي ، يجب أن:

- تحمل الاسم واللقب.
- ذكر الضريبة المعترض عليها.
- مبينة من رقم المادة من الجدول الذي سجلت تحتها الضريبة، أن تعذر استظهار الإنذار، وفي الحالة التي لا تستجوب فيها الضريبة، ترفق الشكاوي بوثيقة تثبت مبلغ الاقتطاع أو الدفع .
- عارضة ملخص الوسائل و استنتاجات الطرف.
- توقيع صاحبها باليد.

ب- اجل تقديم الشكاوي:

ينقضي اجل الشكاوي إلى غاية 31 ديسمبر من السنة الثانية التي تلي سنة:

- إدراج الجدول أو حصول الأحداث الموجبة لهذه الشكاوي.
- التي تمت فيها الاقتطاعات، إن تعلق الأمر باعترضات تخص تطبيق الاقتطاعات من المصدر.
- التي تدفع الضريبة برسمها، إن تعلق الأمر بالحالات الأخرى.

1-3- البث في الشكاوي النزاعية

يجب أن يبت مدير مركز الضرائب في الشكاوي المقدمة إليه في أجل أقصاه أربعة (04) أشهر اعتبارا من تاريخ استلامها.

الفصل الثاني : دراسة حالة الهياكل المستحدثة للإدارة الجبائية لولاية الوادي

1-4- التأجيل القانوني للدفع

يجوز للمكلف بالضريبة الذي ينازع من خلال شكوى مقدمة ضمن الشروط المحددة في المواد 72 و73 و75 من هذا القانون، في صحة أو مبلغ الضرائب المفروضة عليه ، أن يُرجى القدر المتنازع فيه من الضرائب المذكورة ، إذا طلب قبل صدور القرار المتخذ بشأن هذه الشكوى ، الاستفادة من

الأحكام المقررة في هذه المادة ، شريطة تقديم ضمانات حقيقية لضمان تحصيل الحقوق المحتج عليها.

وفي غياب تقديم الضمانات، يمكن للمكلف بالضريبة أن يُرجى دفع القدر المتنازع فيه من خلال دفع مبلغ يساوي % 30 من الضرائب المتنازع فيها، لدى قابض الضرائب المختص.

ويخص تطبيق هذا التدبير، فقط ، الشكاوى الناجمة عن المراقبات الجبائية، مع استثناء الشكاوى المتعلقة بالضرائب المثقلة بالزيادات المطبقة في حالة الغش الجبائي.

الفرع الثاني: مصلحة الاستقبال و التوجيه، الإعلام و الوسائل

1. مصلحة الاستقبال: يسهر مركز الضرائب عن طريق مصلحة الاستقبال التي تعتبر الواجهة الأولى لمحمل مصالحه الرئيسية، على ضمان استقبال فعال و نوعي لكل مستعمليه، إعلام و لصق كل المعلومات الخاصة بشروط الدخول و الاستقبال في المركز قصد تبسيط الدخول إلى المركز و دوره الرئيسي تقديم المعلومات قصد إرضاء المكلفين.

1.1 الاستقبال الشخصي: يتكلف بهذا الاستقبال أعوان مؤهلين و متعددي الاختصاصات الذين يتعين عليهم

التقيد بالقواعد التالية:

✚ ضمان الكشف عن الهوية

✚ تسهيل الإجراءات الإدارية

✚ الاستقبال بعناية للأشخاص ذوي الحركة المحدودة

✚ تسيير بفعالية للاستقبال بالموعد

✚ احترام سرية الاستقبال و تقليص مدة الانتظار

الفصل الثاني : دراسة حالة الهياكل المستحدثة للإدارة الجبائية لولاية الوادي

✚ تخصيص استقبال ملائم للأشخاص الذين يعانون صعوبات .

1.1-2- الاستقبال الهاتفي: يتكلف أعوان الاستقبال بالرد على الطلبات المتعددة عبر الهاتف والمتعلقة بالمعلومات ذات الطابع العام (طرق التصريح، نسبة الرسم على القيمة المضافة، أنظمة فرض الضريبة، الحقوق و الضمانات الممنوحة للمكلفين). الوثائق الجبائية : تسلم على مستوى مصلحة الاستقبال المطوية و المنشورات المبسطة للنظام الجبائي.

المطبوعات ومختلف التصريحات: (الميزانية ، تسليم تصريحات G50،....)

1.1-3- إصغاء فعال بغية التطور:

إيجاد في فضاء الاستقبال صندوق اقتراحات أو صندوق الآراء و كذا بطاقات للاقتراح تسمح بإبداء ملاحظات واقتراحات الزائرين للمركز المتعلقة بالتزامات الإدارة الجبائية سجل الشكاوي : يوضح هذا السجل تحت تصرف التصرف لتدوين الملاحظات و الاقتراحات . يتم الرد على الشكاوي في أجل أقصاه عشرون (20) يوم قصد جمع الانشغالات ذات الطابع الجبائي و المرتبطة بممارسه نشاط المكلفين بالضريبة يقوم مسؤولي مركز الضرائب ببرمجة لقاءات مع ممثليهم (الجمعيات و الاتحادات المهنية).

2. مصلحة الإعلام الآلي و الوسائل: تتكون من :

➤ نظام الإعلام الآلي: نظام تسيير الجباية (SGF) صمم هذا البرنامج في إطار برنامج (SGF) نظام الإعلام

الآلي: نظام تسيير الجباية

وتم وضعه حيز التشغيل في مركز الضرائب، تسمح هذه الأداة بالتسيير الرقمي

للملفات الجبائية للمكلفين بالضريبة .

الفصل الثاني : دراسة حالة الهياكل المستحدثة للإدارة الجبائية لولاية الوادي

وهذا النظام يتكون من ثلاث مكونات رئيسية:

1. الدخول إلى ذاكرة S.I.M:

لكل مصلحة مقياس يتم الدخول فيه لاستعمال عن طريق اللقب والإسم والمفتاح السري لمستعمل الحاسوب، يستطيع رئيس المركز عن طريق هذه التطبيقات مراقبة كافة المصالح بما في ذلك القبضة ومصالحها.

2. النظام المعلوماتي SGF عبارة عن تطبيق من نوع WEP.

3. تخزين المعطيات لكافة المصالح (sauvegarde les bases de données)

➤ وسائل التسيير لمركز الضرائب: وتسهر على كل الوسائل المادية التي تدخل في تسيير

المركز بما في ذلك :

✓ المكاتب و الكراسي.

✓ أجهزة التبريد و التسخين المركزي.

✓ كاميرات المراقبة.

✓ المحركات الكهربائية.

✓ لأجهزة و الوسائل المكتبية.

يتكون مركز الضرائب من طابق ارضي زائد ثلاث طوابق، يوجد بالطابق الأرضي مصلحة الإعلام الآلي و الوسائل و مصلحة الاستقبال و الإعلام و قبضة المركز، و الطابق الأول مصلحة الرئيسية للتسيير الملفات و المصلحة الرئيسية للمراقبة و البحث في الطابق الثاني، مصلحة الرئيسية للمنازعات و مكتب رئيس المركز.

الفصل الثاني : دراسة حالة الهياكل المستحدثة للإدارة الجبائية لولاية الوادي

الفرع الثالث: قباضة مركز الضرائب:

ونتطرق في هذا الجانب إلى:

أولا: مصلحة الصندوق: وتضم مايلي:

1. **بداية فتح الصندوق:** اختصاص مصلحة الصندوق هو قبض مبالغ التخليص نقدا، حيث يقوم المكلفون بدفع

الضرائب بالتسديد بأنفسهم و بطريقة عادية لدى قباضة المركز عبر وثيقة شهرية هي تصريح (G50)، الجداول الفردية.

Rôle individual التي تفرض بسبب عدم التصريح أو التأخير في تقديمه، وتقوم بإعداده إدارة مركز الضرائب

ويقوم المكلف بالضريبة بدفعه لدى أمين الصندوق (caissier) في الآجال القانونية و حسب طبيعة الضريبة .

يحصل قابض الضرائب على تصريحات السلسلة (G50) أو الجداول الفردية التي تفصل في مختلف مبالغ الضريبة مثل:

الضريبة على أرباح الشركات (IBS)، الضريبة على الدخل الإجمالي (IRG)، الرسم على القيمة المضافة (TVA)،

الرسم على النشاط المهني (TAP)، وحق الطابع (DT) ويكون التصريح في كل شهر موالي لشهر رقم الأعمال.

قد تزداد نسبة غرامات التأخير و تتراوح في بعض الأحيان من 10 % إلى 25 % في حالة عدم (G50) التسديد

في الآجال المحددة، يقوم القابض بالمصادقة على التصريح من نسختين تبقى نسخة في قباضة مركز الضرائب لدى

مصلحة الصندوق، أما الثانية فيتم إعادتها إلى المكلف بعد تسديده لما عليه من دين مع حصوله على وصل يثبت

عملية التسديد، ثم يقوم أمين الصندوق بتقديم ما لديه من تصريحات (G50) مع وصولات التسديد و الجداول

الفردية إلى مصلحة المحاسبة التي تقيدها في حساب خاص يسمى H61. إما في حالة الصكوك البنكية فتكون مشطوبة

و حاملة لقيمة الضريبة المراد دفعها بالأرقام و الحروف لفائدة قابض مركز الضرائب و ممضي عليها.

يحصل المكلف بالدفع على وصل التسديد، لكنه لا يعفى مباشرة من الضريبة بل يقوم أمين الصندوق بتحويل

الصكوك إلى مصلحة المحاسبة، ثم توجه بعد ذلك للتحويل لدى مصلحة الخزينة بالولاية لتسديد الفعلي للمكلف

بالضريبة.

الفصل الثاني : دراسة حالة الهياكل المستحدثة للإدارة الجبائية لولاية الوادي

2. حالة الشيك المرفوض:

بعد إرسال المركز للصكوك البنكية للخرينة من اجل تحصيلها قد يرفض بعضها بسبب عدم وجود رصيد لدى المكلف بالضريبة أو لوجود حجز لرصيده، فحينها يرجع الشيك مرفق بإشعار بالدين (avis de débit)، عندها تقوم قبضة المركز بفرض غرامة قدرها 10% بالإضافة إلى غرامة تحصيل على المكلف، وينشا الدين من جديد.

3. غلق الصندوق:

يقوم أمين الصندوق بتوقيف عمل الصندوق عند نهاية العمل اليومي، ويسجل كل المبالغ في دفتر يدعى (H7) ليقوم بتقديمه إلى القابض، بالإضافة إلى الوصلات من اجل فحصها والتأكد من مطابقتها مع ما هو في الصندوق، لتسلم بعد ذلك لمصلحة المحاسبة.

ثانيا: مصلحة المتابعة:

إن نظام المتابعة نابع من مختلف القواعد المتواجدة في القانون الجبائي أو في قانون الإجراءات المدنية.

- **شروط المتابعة:** فيما يخص شروط المتابعة فهناك شروط مبدئية و أخرى شكلية.

أ. الشروط المبدئية :

وجود دين دخول الاستحقاق : يجب على أعوان المتابعة الذين يمثلون القابض أو مركز الضرائب أن يكونوا حائزين على سند التحصيل القانوني لكي يمكنهم متابعة المكلفين بصفة قانونية.

لا يمكن للأعوان المتابعة متابعة إجراءات المتابعة إذا توفر لديهم شرط استحقاق الدين ، وقد يلغى هذا الشرط إذا قام المكلف بالضريبة بتمديد أجل التسديد ، sursis de paiement ، أو حصوله على رزنامة للدفع أو تسديد ما عليه .calendrier de paiement

يتم تطبيق غرامات التأخير الخاصة بالجداول الفردية بنسبة 10 % في حالة الدفع بعد 30 يوم من تاريخ نشأة الدين ، أما في حالة عدم التسديد في اجل قدره 30 يوم من التاريخ السابق يتم البدء في تطبيق غرامة تمهيدية تقدر ب 03 % عن كل شهر تأخير دون أن تتجاوز هذه الغرامة نسبة 25%. في حالة الإصدارات التكميلية و الإضافة الناتجة

الفصل الثاني : دراسة حالة الهياكل المستحدثة للإدارة الجبائية لولاية الوادي

عن التصريحات الناقصة أو عدم وجودها أصلا تكون غرامات التأخير واجبة التحصيل في حالة الإصدارات التكميلية أو الإضافية الخاصة بمداول الضرائب و الرسوم المباشرة.

كما أن هناك حالات يجب أن يتم فيها التحصيل الفوري للضرائب، بمعنى انه بمجرد إدراج الجداول في التحصيل و ذلك إذا توقف المكلف عن ممارسة مهنته التجارية أو في حالة وفاته و كذلك رحيله عن النطاق الإقليمي لمركز الضرائب .

ب . الشروط الشكلية:

تتمثل أساسا في الطرق القانونية التي يجب إتباعها للتبليغ و التي تتم عن طريق البريد في حالة الغرامات القضائية و أعوان المتابعة في حالات أخرى.

يشترط أن تحمل أوامر المتابعة التي يصدرها الأعوان مجموعة من المعلومات المهمة الخاصة بالمركز من جهة و ل مستلم من جهة أخرى و هذه المعلومات هي: التاريخ الخاص بعملية التبليغ، اسم القابض، تعيين عون المتابعة، اسم الشخص الذي أرسل إليه أمر المتابعة، الموضوع الذي يحتويه أمر المتابعة فإن عملية المتابعة في مجال التحصيل لها ثلاث مراحل هي: التنبيه، الحجز ، البيع

1-الإخطار: هو وثيقة تحرر من طرف عون المتابعة، ويقوم بإرسالها عن طريق البريد مرفقة بوصل إيداع للمكلف يطالبه بدفع ما عليه لدى قبضة مركز

الضرائب ، كما يجب أن يجرى التنبيه باللغة العربية و يشترط فيه عدم حمله لأي شطب و بصفة عامة يعتبر التنبيه أول إجراء في عملية المتابعة و بدونه لا تعد عملية المتابعة قانونية و تحرير التنبيه يجب أن يخضع لشروط قانونية، و أن يكون حاملا للمعلومات التالية:

- اسم ولقب و عنوان المكلف.
- رقم المادة و مبلغ الضريبة و طبيعة الإخضاع.
- تاريخ تحرير التنبيه و إمضاء القابض، اسم ولقب عون المتابعة.
- اسم ولقب الشخص الذي سلم له التنبيه إن كان لغير المكلف.

الفصل الثاني : دراسة حالة الهياكل المستحدثة للإدارة الجبائية لولاية الوادي

2_الحجز: هو المرحلة الثانية لعملية المتابعة بعد إرسال وثيقة التنبيه، أي في حالة ما إذا لم يمثل المكلف للتنبيه ولم يتم بتسديد ما عليه أو جزء منه، كما يعتبر الحجز عملية قانونية يقوم بها أعوان المتابعة المحلفين من اجل بيع الشيء المحجوز و من ثم اقتطاع الأموال المستحقة من المكلف بالضريبة لصالح الإدارة الضريبية و له عدة أنواع نذكر منها:

• الحجز المنقول:

وهو بمثابة عملية وضع اليد على ممتلكات المكلف المراد بيعها ويتم هذا الحجز عن طريق تحضير محضر الحجز الذي يتضمن المعلومات التالية: -تذكير التنبيه.

-وصف الأشياء المحجوزة.

-تعيين الحراس و إمضاءاتهم.

أما في حالة الضرورة يتعين تاريخ البيع.

• الحجز العقاري:

يتم في حالة عدم كفاية المنقولات، ويتمثل قيام القابض بالحجز على العقارات التي يملكها المكلف ، ويتم رهنها لمصالح الخزينة العمومية وللحجز العقاري ثلاث مراحل أساسية هي:

-وضع العقار تحت القضاء

-إعداد العقار تمهيدا للبيع.

-البيع بالمزاد العلني.

هو إجراء وضع يد العدالة على كل منقول خاص بالمدين ويكون بحوزته لغرض بيعه، والحجز التنفيذي يعتبر أمرا قضائيا بموجب قرار تنفيذي بحجز منقولات يملكها المدين بغية بيعها لتسديد الدين، يتم الحجز بعد يوم واحد من تاريخ تبليغ الإخطار وعدم تحرير المكلف من ديونه .

الفصل الثاني : دراسة حالة الهياكل المستحدثة للإدارة الجبائية لولاية الوادي

و يطبق هذا الحجز على الأشياء المنقولة بموجب المادة 528 من القانون المدني "الأشياء المنقولة هي التي تتحرك بنفسها أو لقوة خارجية" :

1- الحسابات المالية:

- C/100.002 حساب خاص بالسيولة النقدية.
- C/100.005 حساب خاص بالعمليات البنكية
- C/250.002 حساب خاص بالصكوك البريدية والحولات.

2- حسابات التحويل:

- C/500.002 حساب خاص لتحويل المداخيل من قبضة الضرائب إلى أملاك الدولة والجمارك.
- C/500.017 حساب يخص التسيقات الخاصة بخزينة الولاية.
- C/500.018 حساب النفقات المدفوعة لخزينة الولاية،

3- حسابات الودائع: وهي حسابات تستعمل لحفظ أموال المكلفين بالضريبة في انتظار

تسويتها سواء باسترجاعها أو تطبيقها في مبلغ المدين إن كان مدينا

- C/431.001 حسابات فائض الدفع.
- C/431.007 وهو الفائض الخاص بالضريبة على الدخل الإجمالي والضريبة على أرباح الشركات عند إصدار شهادة الإلغاء أو التخفيض.
- C/500.001 تخص المداخيل التي لا يعرف غرضها ،وبعد ظهور الشخص تتم عملية التسوية.
- C/500.006 حساب خاص بتسوية القابض لنفقاته بعد أن تتم عملية إلغاء الصك البريدي أو البنكي أو بعد إلغاء التحصيلات من قبل الحصيلة.
- C/500.007 حساب تسيقات القابض لتسوية الحسابات.

4- حسابات الميزانية: وهي تخص كل الموارد التي يتم تحصيلها لدى قبضة مركز الضرائب.

الفصل الثاني : دراسة حالة الهياكل المستحدثة للإدارة الجبائية لولاية الوادي

- C/201.001/L الضريبة على الدخل الإجمالي.
- C/201.001/M الضريبة على أرباح الشركات.
- C/500.020/A الرسم على القيمة المضافة.
- C/500.020/D غرامات التأخير.
- C/500.026/A الرسم على النشاط المهني.

ثالثا: مصلحة المحاسبة.

مهمة هذه المصلحة هو التسجيل المحاسبي لجميع العمليات التي تقع داخل قبضة لمركز و تضم هذه المصلحة عديد الدفاتر المحاسبية، الحسابات المالية، سندات التحصيل.... الخ .

1-الدفاتر المحاسبية: عبارة عن دفاتر محاسبية معرفة بالرمز H ومرقمة كلها حسب أهميتها ويمكن تقسيمها إلى قسمين أساسيين هما:

أ-دفاتر التلخيص: وهي عبارة عن:

* **دفتر H1:** وهو دفتر الذي يتضمن جميع الإيرادات المحصلة عن طريق السيولة النقدية بصورة يومية.

* **دفتر H2:** وهو دفتر الذي يشمل جميع المبالغ المحصلة عن طريق الصكوك البنكية.

* **دفتر H3:** وهو دفتر يشمل جميع المبالغ المحصلة عن طريق الصكوك البريدية.

ب-دفاتر التقييد:

* **دفتر H4:** وهو دفتر العمليات المختلفة، يسجل فيه المحاسب العمليات الداخلية و التي تتمثل في الصكوك المرسله من خزينة الولاية.

* **دفتر H5:** هو دفتر يعرف بدفتر إخلاء خزينة القابض Dégagement de coffre، أثناء تحصيل الإيرادات لدى الصندوق، يقوم القابض بإخلاء خزينته من الأموال المحصلة يوميا لصالح خزينة الولاية وهذا بتحرير دفتر المبلغ الذي

الفصل الثاني : دراسة حالة الهياكل المستحدثة للإدارة الجبائية لولاية الوادي

اخلي من خزينة القابض بكتابة المبلغ المدفوع رقميا و حرفيا، اسم أمين الخزينة الولائية (الأمر بالدفع، رقم حسابه الخاص البريد، وكذا عنوان مقر الخزينة).

يقوم أمين خزينة الولاية بإرسال وصل يدعى *cheque dégage* يمثل قيمة المبلغ المقبوض. في حالة دفع المبلغ إلى خزينة الولاية عن طريق البريد فان مؤسسة البريد تأخذ حقها وذلك باقتطاع 20% من المبلغ المدفوع و إرساله إلى الخزينة. أما في حالة دفع المبلغ عن طريق البنك أو الخزينة مباشرة فلا تقتطع هذه النسبة ويحول المبلغ مجانا.

***دفتر H6:** وهو دفتر فيه كل المعلومات التي تخص النفقات و المداخيل النقدية التي تتم عن طريق الحساب الجاري البريدي كإيداع المداخيل اليومية المحصلة في البريد و إرسالها إلى خزينة الولاية .

***دفتر H7:** هو دفتر مسودة الصندوق الذي يلخص كل العمليات التي تتم في الصندوق يوميا، سواء كانت إلى ا رداة أو نفقات نقدية، بنكية أو بريدية، أو العمليات التي تخص الدفتر.

الفصل الثاني : دراسة حالة الهياكل المستحدثة للإدارة الجبائية لولاية الوادي

المبحث الثالث: تعريف المؤسسة محل لدراسة(المركز الجوي للضرائب)بقمار.

في إطار عصنة الإدارة الجبائية تمّ بموجب قانون المالية 2003، بالرجوع إلى المادة 102 من القرار الوزاري المشترك المؤرخ في 21 فيفري 2009 إستحداث المركز الجوي للضرائب.

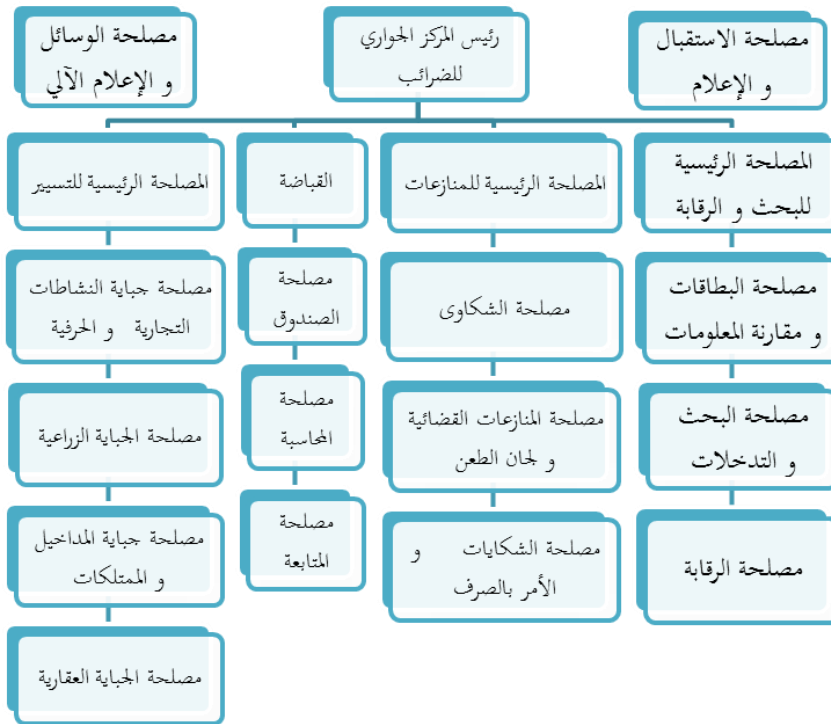
المطلب الأول:تعريف وهيكله المركز الجوي بقمار

أولا:تعريف المركز الجوي للضرائب بقمار:

هو عبارة عن هيكل إداري حديث و عصري مجهز بكافة الوسائل الضرورية للعمل الإداري و التكفل الأحسن بالمكلفين الخاضعين له؛ تمّ إفتتاحه رسميا في 10 ديسمبر 2018 و يشمل إقليمه البلديات التالية: قمار، تغزوت، كوينين، ورماس، الرقية و الحمراء. و هو عبارة عن مركز موحد تحت إشراف رئيس مركز مشرف على كل المصالح الرئيسية فيه.

ثانيا: هيكله المركز الجوي للضرائب

الشكل (رقم05): مخطط الهيكل التنظيمي للمركز الجوي للضرائب بقمار



المصدر: المركز الجوي للضرائب؛ مديرية العلاقات العمومية؛ نشرة 2016؛ ص 4.

الفصل الثاني : دراسة حالة الهياكل المستحدثة للإدارة الجبائية لولاية الوادي

المطلب الثاني: صلاحيات رئيس المركز الجوي للضرائب

من صلاحيات رئيس المركز الجوي للضرائب ما يلي:

- الإشراف على السير الحسن للمركز الجوي و متابعة الملفات الجبائية التابعة له إقليميا؛
- التنسيق بين المصالح الرئيسية من أجل التحصيل الأمثل للموارد الجبائية؛
- استقبال المكلفين بالضريبة و الوقوف على انشغالهم و تطلعاتهم؛
- المحافظة على الوسائل المادية في المركز من مبنى و تجهيزات و الوقوف على الصيانة؛
- تمثيل الإدارة الجبائية على مستوى الجهات القضائية و الإدارية التابعة لإقليم المركز؛
- يفصل رئيس المركز الجوي للضرائب باسم المدير الولائي للضرائب في الشكاوي المرسله إليه من طرف المكلفين بالضريبة التابعين له؛
- ممارسة سلطة النطق بقرارات التخفيض أو القبول الكلي أو الجزئي أو الرفض بقضايا ذات المبلغ الإجمالي.

المطلب الثالث: دراسة مصالح المركز الجوي للضرائب بقمار

الفرع الأول: المصالح الرئيسية للمركز الجوي

- 1- المصلحة الرئيسية للتسيير:** تتكفل بإحصاء الممتلكات و النشاطات و تسيير الوعاء من خلال إعداد فرض الضرائب و كذا بالمراقبة الشكلية للتصريحات و المصادقة على الجداول و سندات الإيرادات و تقديمها لرئيس المركز للموافقة عليها و إعداد اقتراحات برامج المكلفين بالضرائب في مختلف المراقبات و تضم هذه المصلحة الرئيسية أربع مصالح و هي: مصلحة جباية النشاطات التجارية و الحرفية، مصلحة الجباية الزراعية، مصلحة جباية المداخيل و الممتلكات و مصلحة الجباية العقارية.

1-1- مصلحة جباية النشاطات التجارية و الحرفية: و تكلف بـ:

- التكفل بالملفات الجبائية و استلام التصريحات التي يجرها المكلفين بالضريبة المتابعون حسب نظام الضريبة الجزافية الوحيدة، و كذا إعداد العقود المتصلة بها؛
- المراقبة الشكلية للتصريحات و اقتراح ملفات مكلفين بالضريبة للمراقبة على أساس المستندات.

الفصل الثاني : دراسة حالة الهياكل المستحدثة للإدارة الجبائية لولاية الوادي

الوثائق المستعملة: تستعمل هذه المصلحة صنف المطبوعات الرسمية حسب المصنّف الوطني للمطبوعات الخاص بالمديرية العامّة للضرائب. الوثيقة (G 12). (أنظر الملحق رقم 1).

مصلحة الجباية الزراعية: و تكلف بـ:

- التكفل بالملفات الجبائية للمزارعين و المربين و كذا استقبال و استغلال التصريحات و مراقبتها الشكلية و اقتراح تسجيل ملفات المكلفين بالضريبة للمراقبة على أساس المستندات.

الوثائق المستعملة: تستعمل هذه المصلحة صنف المطبوعات الرسمية حسب المصنّف الوطني للمطبوعات الخاص بالمديرية العامّة للضرائب. الوثيقة (G 15). (الملحق رقم 2).

1-2- مصلحة جباية المداخيل و الممتلكات: و تكلف بـ:

- التكفل بالملفات الجبائية للأشخاص الطبيعيين بعنوان الضريبة على الدخل و مقر السكن أو الضريبة على الممتلكات أو الأشخاص المعنويين الذين يمارسون نشاطات غير ربحية بعنوان الضريبة على الدخل الإجمالي/ أجزور أو أي جزء من نشاطاتهم يمكن فرض الضريبة عليه؛

- المراقبة الشكلية للتصريحات و اقتراح التسجيل حسب الحالة في برنامج المراقبة على أساس المستندات و/ أو المراجعة المعمّقة للوضعية الجبائية الشاملة.

الوثائق المستعملة: تستعمل هذه المصلحة صنف المطبوعات الرسمية حسب المصنّف الوطني للمطبوعات الخاص بالمديرية العامّة للضرائب. مثل الوثائق المستعملة في التخصص المحاسبي.

1-3- مصلحة الجباية العقارية: و تكلف بـ:

- التكفل بالملفات الجبائية و استغلال تصريحات الأشخاص بعنوان الضرائب أو الرسوم المفروضة على الممتلكات العقارية؛

- المراقبة الشكلية للتصريحات و اقتراح تسجيل ملفات المكلفين بالضريبة لبرنامج المراقبة على أساس المستندات أو على أساس المراجعة المعمّقة للوضعية الجبائية الشاملة.

الوثائق المستعملة: تستعمل هذه المصلحة صنف المطبوعات الرسمية حسب المصنّف الوطني للمطبوعات الخاص بالمديرية العامّة للضرائب. الوثيقة (G 51). (الملحق رقم 3).

الفصل الثاني : دراسة حالة الهياكل المستحدثة للإدارة الجبائية لولاية الوادي

2- المصلحة الرئيسية للمراقبة و البحث: و تكلف بضمان تشكيل و مسك فهارس المصادر المحلية للمعلومات و بطاقيات المكلفين بالضريبة المقيمين في محيط المركز الجوي للضرائب و الممتلكات العقارية المتواجدة فيه، إضافة إلى متابعة تنفيذ برامج المراقبة على أساس مستندات التصريحات و البحث عن المادة الخاضعة للضريبة و تقييم نشاطات المصالح المعنية و تضم هذه المصلحة الرئيسية ثلاث مصالح و هي: مصلحة البطاقيات و المقارنات، مصلحة البحث و التدخلات و مصلحة المراقبة.

2-1- مصلحة البطاقيات و المقارنات: و تكلف ب:

- تشكيل قاعدة المعطيات و مختلف البطاقيات المسوكة و التي تخص الوعاء و المراقبة و التحصيل الضريبي و تسييرها؛

- متابعة استعمال المعلومات المستردة و إعداد الوضعيات الإحصائية الدورية و كذا تقييم نشاطات المصلحة، لاسيما التي ترتبط التي ترتبط مع مؤشرات التسيير.

الوثائق المستعملة: تستعمل هذه المصلحة صنف المطبوعات الرسمية حسب المصنّف الوطني للمطبوعات الخاص بالمديرية العامة للضرائب. الوثيقة (1 : O N⁰). (الملحق رقم 4).

2-2- مصلحة البحث و التدخلات: التي تعمل في شكل فرق و تكلف ب:

- تشكيل و تسيير فهارس مصادر المعلومات التي تخص وعاء الضريبة مع مراقبة الضريبة و تحصيلها؛

- تنفيذ البرامج الدورية للبحث عن المعلومة الجبائية بعنوان حق الإطلاع؛

- اقتراح تسجيل أشخاص طبيعيين في برنامج مراقبة المداخل.

الوثائق المستعملة: تستعمل هذه المصلحة صنف المطبوعات الرسمية حسب المصنّف الوطني للمطبوعات الخاص بالمديرية العامة للضرائب. محاضر محاسبة.

2-3- مصلحة المراقبة: و تكلف ب:

- تنفيذ البرامج المقررة بعنوان المراقبة على أساس المستندات للتصريحات؛

- اقتراح تسجيل مكلفين بالضريبة في برنامج مراقبة المداخل.

الوثائق المستعملة: تستعمل هذه المصلحة صنف المطبوعات الرسمية حسب المصنّف الوطني للمطبوعات الخاص بالمديرية العامة للضرائب. الوثائق (4 : C N⁰) و (37 : D N⁰). (الملحق رقم 5 و 6).

الفصل الثاني : دراسة حالة الهياكل المستحدثة للإدارة الجبائية لولاية الوادي

3- المصلحة الرئيسية للمنازعات: تقوم بدراسة كل الطعون النزاعية أو الإعفائية الموجهة للمركز الجوارى للضرائب و التكفل بإجراء التبليغ و الأمر بالصرف لقرارات الإلغاء أو التخفيض، و تضم هذه المصلحة ثلاثة مصالح هي: مصلحة الاحتجاجات(الشكاوى)، مصلحة لجان الطعن و المنازعات القضائية و مصلحة التبليغ و الأمر بالصرف.

3-1- مصلحة الشكاوى (الاحتجاجات): و من مهامها استقبال الشكايات الأولية و ترتيبها في شكل يكون قابل للدراسة و ترسل الشكايات إلى المصلحة الرئيسية.

الوثائق المستعملة: تستعمل هذه المصلحة صنف المطبوعات الرسمية حسب المصنف الوطني للمطبوعات الخاصة بالمديرية العامة للضرائب. الوثيقة (3 :IN⁰). (ملحق رقم 7).

3-2- مصلحة المنازعات القضائية و لجان الطعن: هذه المصلحة تابعة مباشرة للمصلحة الرئيسية للمنازعات مهمتها استقبال و ترتيب الشكايات في إطار التخفيض المجاني (GX) بأنواعه (غرامات تأخير التحصيل، غرامات الوعاء، Art 51، Art 90)، لجان الطعن بأنواعها و المنازعات القضائية لدى المحاكم الإدارية، كما تقوم هذه المصلحة بتحرير رسائل التأسيس لمديرية الضرائب كطرف مدني.

الوثائق المستعملة: تستعمل هذه المصلحة صنف المطبوعات الرسمية حسب المصنف الوطني للمطبوعات الخاصة بالمديرية العامة للضرائب. الوثيقة (3 :IN⁰). (ملحق رقم 7).

3-3- مصلحة التبليغات و الأمر بالصرف: تقوم هذه المصلحة بإبلاغ المكلف بالضريبة بالقرار الصادر بخصوص شكايته إما بالقبول (التخفيض) أو الرفض؛ و تدرس تصحيح الأخطاء التي ترتكبها المصلحة في التصريحات (الإسقاط التلقائي).

الفرع الثاني: مصلحة الاستقبال والإعلام، والإعلام الآلي والوسائل

أولاً: مصلحة الاستقبال و الإعلام: تتكفل بـ:

- تنظيم و استقبال المكلفين بالضريبة و إعلامهم؛

- نشر المعلومات حول الحقوق و الواجبات الجبائية للمكلفين بالضريبة التابعين للمركز الجوارى للضرائب.

الوثائق المستعملة: تستعمل هذه المصلحة صنف المطبوعات الرسمية حسب المصنف الوطني للمطبوعات الخاصة بالمديرية العامة للضرائب. الوثيقة (8 G) التصريح بالوجود. (ملحق رقم 10).

الفصل الثاني : دراسة حالة الهياكل المستحدثة للإدارة الجبائية لولاية الوادي

ثانيا: مصلحة الإعلام الآلي و الوسائل: تتكفل ب:

- استغلال التطبيقات المعلوماتية و تأمينها، و كذا تسيير التأهيلات و رخص الدخول الموافقة لها؛
 - إحصاء حاجيات المصالح من عتاد و لوازم أخرى و كذا التكفل بصيانة التجهيزات؛
 - الإشراف على المهام المرتبطة بالنظافة و أمن المحلات.
- الوثائق المستعملة: تستعمل هذه المصلحة دفاتر للجرد.

الفرع الثالث: قبّضة المركز الجوّاري للضرائب

1- القبّضة: تتكفل ب:

- التسديدات التي يقوم بها المكلفون بالضريبة بعنوان المدفوعات التلقائية التي تمت أو بعنوان الجدوال العامة أو الفردية التي أصدرت في حقهم و كذا متابعة وضعيتهم في مجال التحصيل؛
 - تنفيذ الإجراءات المنصوص عليها في التشريع و التنظيم الساري المفعول و المتعلقة بالتحصيل الجبري للضريبة و كذا مسك محاسبة مطابقة لقواعد المحاسبة العامة و تقديم حسابات التسيير المعدّة إلى مجلس المحاسبة.
- و تضم القبّضة ثلاث مصالح هي: مصلحة الصندوق، مصلحة المحاسبة و مصلحة المتابعات.
- 1-1 مصلحة الصندوق:** بما أنّ جميع العمليات التحصيلية للضرائب تتم عن طريق الشباك، أين يتم استقبال التجار و غير التجار من أجل تقديمهم الخدمات اللازمة يتلقى أمين الصندوق مهام التسليم و الاستلام و تقديم بعض الخدمات الخاصة بنشاط القبّضة من طوابع أثناء هذه العمليات، يستعين أمين الصندوق ب «دفتر الصندوق».
- الوثائق المستعملة: تستعمل هذه المصلحة صنف المطبوعات الرسمية حسب المصنف الوطني للمطبوعات الخاصة بالمديرية العامة للضرائب. الوثيقة (وصل التسديد). (ملحق رقم 8).

- 1-2 مصلحة المحاسبة:** يعتبر دور المحاسبة المصفاة لأنّ هذه العملية يتم الإعداد و يختص الأعمال التي تمت في الشباك و تصحيح مجمل الأخطاء التي يقع فيها أمين الصندوق أثناء أداء مهامه و عملية الجرد اليومي، لم تقتصر على التصحيح فقط بل تمهد الطريق إلى عملية أخرى تتمثل في المحاسبة الخاصة بذلك الشهر، و كل ذلك من أجل حصر قيمة المداخيل الإجمالية و التي بطبيعتها توزع حسب ترتيب موجه من طرف الدولة حسب المناطق.

الفصل الثاني : دراسة حالة الهياكل المستحدثة للإدارة الجبائية لولاية الوادي

1-3مصلحة المتابعات: لهذه المصلحة دور فعال في العمليات الجبائية، لذا وُضع مكتب خاص يتأسسه رئيس المتابعة و يمثل مجموعة من الأعوان لهم كافة الصلاحيات القانونية لمباشرة عملهم قصد المتابعة الميدانية للتهرب الضريبي من طرف التجار، و من جملة الصلاحيات التي خولها لهم القانون: الإشعار بالدفع و آخر إشعار بالدفع.

الوثائق المستعملة: تستعمل هذه المصلحة صنف المطبوعات الرسمية حسب المصنف الوطني للمطبوعات الخاصة بالمديرية العامة للضرائب. الوثائق (G 16) بالنسبة للتجار، (G 17) بالنسبة للأشخاص غير الخاضعين للضريبة و الشهادة السلبية بالنسبة للإدارات. (ملحق رقم 9).

الفصل الثاني : دراسة حالة الهياكل المستحدثة للإدارة الجبائية لولاية الوادي

خلاصة الفصل الثاني:

بعد قيام إدارة الضرائب بعصرنة هياكلها و التي تتمثل في مديرية كبريات المؤسسات، مركز الضرائب و المركز الجوي للضرائب قامت بتقسيم المكلفين بالضريبة إلى ثلاثة فئات ينتمون إلى هذه الإدارات الحديثة، فئة أولى و تشمل المؤسسات الأجنبية و الشركات الجزائرية التي يفوق رأس مالها أكثر من مئة مليون دينار جزائري أما الفئة الثانية فكانت في المؤسسات الصغيرة و المتوسطة التي يفوق رأس مالها ثلاثين مليون دينار جزائري و لا ينتسبون إلى مديرية كبريات المؤسسات و يمسون المحاسبة وفق أحكام 09 و 10 من القانون التجاري، و هاتان الفئتان تخضعان إلى النظام الحقيقي.

أما الفئة الأخيرة فتشمل صغار المكلفين و الذين ينتمون إلى النظام الجزائي و هي أقل من ثلاثين مليون دينار جزائري و بهذه الطريقة تمّ التكفل بجميع المكلفين بالضريبة.

الخاتمة

إن التوجيهات الجديدة والحديثة للدولة الجزائرية، ألزمت علينا القيام بإصلاحات في كافة الميادين لاسيما الجانب الاقتصادي للدولة ولخدمة الاقتصاد الوطني على أحسن وجه توجب عليها عصرنة الإدارة الجبائية. هذه الإدارة جاءت وفق خططه ودراسات للتصورات الجديدة للنظام الضريبي في إطار المستجدات الاقتصادية، وتطلعات المستقبل حتى يمكن للضريبة أن تلعب دورها كأداة لخدمة أهداف السياسة الاقتصادية، إضافة إلى وظيفتها المالية، إذا بات التواصل إلى نظام ضريبي متوازن يتميز بالوضوح والشفافية والعدالة. حيث أن دعم هياكل إدارة الضرائب بات يتجه مؤخرا نحو تعزيز أجهزة التيسير والرقابة الجبائية.

بعد الزيارات المتكررة للإدارة الجبائية والوقوف على الهياكل الجديدة والاتصال ومقابلة بعض الموظفين تبين ان هذه الهياكل عموما لها اثر ايجابي في تحسين بيئة العمل لدى الموظفين وتوفير وسائل الاستقبال تليق بالمواطن زيادة عن استعمال الاعلام الالي كوسيلة لتحديث الادارة الجبائية .

رغم هذه الايجابيات إلا إننا لاحظنا إن مراكز الضرائب بالوادي (مركز الضرائب،المركز الجوارى) تحتوي على نظام معلوماتي يعرف باسم SGF أي نظام التيسير الجبائي ، هذا النظام مصمم لرقمنة الملفات الجبائية للمكلفين بالضريبة تلقائيا وحسب نوعية النشاط، وكذا القيام بالعمليات في مجال الوعاء الضريبي أو إصدار الجداول أو ملخص الجداول وفق شبكة معلوماتية داخلية بين مختلف مصالح المركز عبر الإعلام الآلي ، لكن بعض التطبيقات التي يعمل بها النظام ألمعلوماتي إما غير مطابقة لعمل المركز أو عدم معرفة العمل بها، ومن أهم هذه العوائق التي تواجه موظفي قبضة المركز فيما يخص إعداد الوصلات التي تحتوي على عدة تسديدات في آن واحد، كان يسدد(نقدا، شيك بنكي، شيك لحساب بريدي) في هذه الحالة يسجل النظام حالة واحدة إما نقدا أو شيك .

ومن بين الصعوبات التي تم تسجيلها ومعرفتها من قبل المسؤولين نقص الموظفين الناتج عن قانون التقاعد النسبي مع تجميد التوظيف.

✓ فيما يخص الاستقبال لذوي الاحتياجات الخاصة و نقص ذلك المعوقين حركيا و الصم البكم، فهذه الفئة تتعامل بلغة الإشارات وهذه اللغة لا يحسنها موظفي مراكز الضرائب بالوادي(مركز الضرائب،الجوارى) بالتالي يصعب التعامل مع هذا النوع من المكلفين بالضريبة، هنا يكون المركز أمام إخلال بمبدأ نوعية الخدمة المقدمة لمكلفيه من ما يعيق السير الحسن للمركز إلى جانب الغيابات على مستوى مصلحة التيسير .

وبعد الانتهاء من الدراسة النظرية والعملية، خلصنا إلى النتائج التالية:

- ✓ الهيكلية الجبائية الجديدة وفرت للإدارة الجبائية وسائل حديثة لإدارة عصرية تمكنها من اكتشاف الأخطاء و التلاعبات من جانب المكلفين بالضريبة في الوقت المناسب.
 - ✓ استقرار النظام الضريبي حيث أن كثرة التغيرات والتشريعات الضريبية يخلف محيط غير مشجع لمبادرة الاستثمار.
 - ✓ بساطة النظام الضريبي وتمتعه بالشفافية والمرونة.
 - ✓ يجب على المديرية تجسيد مبدأ المتحدث الجبائي الوحيد لإسراع في انطلاق مراكز الضرائب والمراكز الجوارية للضرائب.
 - ✓ ولا يتحقق عمل الإدارة الجبائية إلا بوجود موارد بشرية فعالة تسهر على القيام بأعمال رقابة التحصيل ورفع مستوى عمل الإدارة. ويتحقق ذلك بتوسيع العمل بإستعمال أجهزة الكمبيوتر سعياً لعصرنة الإدارة الجبائية.
- التوصيات:

- ✓ تطوير نظام التسيير في الإدارة الجبائية من خلال التكوين المهارات و الكفاءات لدى موظفيها لضمان جهاز ضريبي كفء و رفع مستوى و كفاءة موظفي الهياكل الجبائية الجديدة.
- ✓ رفع مستوى موظفي جهاز الضرائب.
- ✓ إجراء تكوين متخصص في الجباية والمحاسبة كلما تطلبت الضرورة ذلك، الذي يعمل على رفع مستوى تدريب وتأهيل تلك العناصر.
- ✓ تحسين مستوى الموارد البشرية والتقنية لإدارة الضرائب، نشير إلى استعمال الإعلام الآلي والشبكات في جميع المصالح الإدارية الجبائية.
- ✓ تزويد الإدارة الضريبية بما تحتاجه من معلومات وتوضيحات حول نشاط المكلفين.
- ✓ تحسين العلاقات بين المكلفين بالضريبة والمصالح الجبائية.
- ✓ اللجوء إلى التوظيف لتعويض العمال المتقاعدين كما وكيفا.
- ✓ تخصيص شبك خاص لذوي الاحتياجات الخاصة.

قائمة المراجع

المراجع:

أولا: الكتب

- 1- السيد مرسي الحجازي، 1998، النظم الضريبية بني النظرية والتطبيق، د ط، الدار الجامعية، الإسكندرية.
- 2- سعيد عبد العزيز عثمان، 2004، النظم الضريبية (مدخل تحليل مقارن)، د.ط، الدار الجامعية، الإسكندرية.
- 3- سعيد عبد العزيز عثمان، 2008، النظام الضريبي وأهداف المجتمع "مدخل تحليلي معاصر، د.ط، الدار الجامعية الإبراهيمية، الإسكندرية.
- 4- د. فوزي عطوي، 2003، المالية العامة "النظم الضريبية و موازنة الدولة"، د.ط، منشورات الحلبي الحقوقية، بيروت.
- 5- سعيد عبد العزيز عثمان، 1985، النظام الضريبي وأهداف المجتمع، طبعة 3، دار الجامعية، بيروت.
- 6- شريف مصباح أبو كرش، إدارة المنازعات الجبائية في ربط و تحصيل الضرائب، ط 1، دار المناهج للنشر و التوزيع، 2004.

ثانيا: الرسائل والأطروحات الجامعية

- 7- أ. دوداح رضوان، 2017/2016، محاضرات في مقياس المنازعات الجبائية، مطبوعة مقدمة للسنة الأولى تخصص مالية، كلية العلوم الاقتصادية والتجارية وعلوم التسيير، جامعة الجزائر 3.
- 8- أحمد رحامي، بلقاسم يزير، 2017/2016 النظام الجبائي الجزائري في ظل الإصلاحات، مذكرة نهاية الدراسة لاستكمال متطلبات شهادة الماستر تخصص إدارة ومالية (غير منشورة)، كلية الحقوق والعلوم السياسية، جامعة زيان عاشور الجلفة.

- 9- أمينة برقوق، 2016/2017، الإصلاح الجبائي الجزائري وحدوده (في ضوء برنامج التوأمة مع الإدارة الجبائية الفرنسية)، مذكرة مكملة ضمن متطلبات نيل شهادة ماستر أكاديمي في العلوم التجارية (غير منشورة)، كلية العلوم الاقتصادية والعلوم التجارية وعلوم التسيير، جامعة العربي بن مهيدي، أم البواقي.
- 10- بلهوشات حمزة، 2016/2017، ضمانات المكلف بالضريبة في قانون الإجراءات الجبائية، مشروع مذكرة مكملة من متطلبات نيل شهادة الماستر في الحقوق تخصص قانون الأعمال (غير منشورة)، كلية الحقوق والعلوم السياسية، جامعة محمد خيضر-بسكرة.
- 11- حسام فايز احمد عبد الغفور، 2008، العلاقة بين المكلف والإدارة الضريبية وأثرها على التحصيل والجباية، أطروحة مقدمة لإستكمال متطلبات درجة الماجستير في المنازعات الضريبية (غير منشورة)، كلية الدراسات العليا، جامعة النجاح الوطنية في نابلس، فلسطين.
- 12- حمزة برزوق، 2016/2017، السياسة الضريبية، مذكرة تخرج مقدمة ضمن متطلبات نيل شهادة ماستر أكاديمي (غير منشورة) كلية العلوم الاقتصادية والتجارية وعلوم التسيير، جامعة عبد الحميد بن باديس، مستغانم.
- 13- د. كمال رزيق، أ. بوعلام رحمون، تقييم السياسة الجبائية في الجزائر، جامعة سعد دحلب، البلدة.
- 14- رحمة نابتي، 2013-2014، النظام الضريبي بين الفكر المالي المعاصر والفكر المالي الإسلامي، مذكرة مقدمة لإستكمال متطلبات شهادة الماجستير في علوم التسيير غير منشورة، كلية العلوم الاقتصادية، قسم علوم التسيير، جامعة قسنطينة 2.
- 15- رويبغ يعقوب، 2013/2014، آليات تحصيل الضرائب في ظل الإصلاحات الجبائية الجديدة (دراسة حالة قبضة الضرائب ورقلة الضاحية)؛ مذكرة تخرج لنيل شهادة ليسانس في علوم التسيير؛ كلية العلوم الاقتصادية و التجارية و علوم التسيير؛ جامعة قاصدي مرياح ورقلة.
- 16- زعزوعة فاطمة، 2012/2013، الحماية القانونية الممنوحة للأشخاص الخاضعين للضريبة، رسالة لنيل شهادة الدكتوراه في القانون العام (غير منشورة)، كلية الحقوق، جامعة ابي بكر بلقايد تلمسان.
- 17- سليمان عتير، 2011/2012، دور الرقابة الجبائية في تحسين جودة المعلومات المحاسبية دراسة مالية، مذكرة تخرج لنيل شهادة الماجستير (غير منشورة)، كلية العلوم الاقتصادية، جامعة محمد خيضر، بسكرة.

- 18- شريف محمد، 2010، السياسة الجبائية ودورها في تحقيق التوازن الاقتصادي، مذكرة مقدمة لنيل شهادة الماجستير في العلوم الاقتصادية (غير منشورة)، كلية العلوم الاقتصادية والتسيير والعلوم التجارية، جامعة أبي بكر بلقايد، تلمسان.
- 19- علاء سعيد حسن سعد، 2014، رسالة تقييم دور نظم المعلومات الحاسوبية الإلكترونية في الحد من ظاهرة التهرب الضريبي من وجهة نظر مكاتب المحاسبة والدوائر الضريبية، رسالة ماجستير المحاسبة والتمويل، كلية التجارة، الجامعة الإسلامية، غزة.
- 20- قاسمي مريم، 2014/2013، إصلاح هياكل الإدارة الجبائية، مذكرة ماجستير في إطار مدرسة الدكتوراه فرع الدولة و المؤسسات (غير منشورة)، كلية الحقوق، جامعة الجزائر 01.
- 21- قروي كوثر و آخرون، 2018، النظام الضريبي و كيفية تمويله للخزينة العمومية (دراسة ميدانية بالمتنحية للمركز الجوازي للضرائب بقمار)، مذكرة تدخل ضمن متطلبات نيل شهادة تقني سامي تخصص المحاسبة و التسيير (غير منشورة)؛ مركز التكوين المهني قدرتي التجاني بقمار.
- 22- محمد لمين لوصيف وآخرون، 2016، دور الفهرسة و التصنيف في مركز الأرشيف (دراسة ميدانية بالمركز الجوازي للضرائب بقمار)، مذكرة مكملة لنيل متطلبات شهادة تقني سامي في التوثيق و الأرشيف، مركز التكوين المهني قدرتي التجاني بقمار.
- 23- مشري حم الحبيب، 2009-2010، السياسة الضريبية وأثرها على الإستثمار في الجزائر، مذكرة مقدمة لنيل شهادة الماجستير في الحقوق (غير منشورة)، كلية الحقوق والعلوم سياسية، جامعة محمد خيضر، بسكرة،
- 24- هاشم عبد الرحمان التكروري، 2014، الأسس الفلسفية للضرائب ، رسالة الماجستير (غير منشورة)، كلية الدراسات العليا، جامعة النجاح الوطنية، نابلس، فلسطين.

ثالثا: المراسيم والقوانين والجريدة الرسمية

- 25- الجريدة الرسمية لجمهورية الجزائرية الديمقراطية الشعبية، العدد 59، ص 08، المادة: 7 من المرسوم التنفيذي رقم: 06-327، المؤرخ بتاريخ 2006/09/18.

قائمة المراجع

- 26- الجريدة الرسمية لجمهورية الجزائرية الديمقراطية الشعبية، العدد 9، ص354، المادة 12 من المرسوم التنفيذي رقم: 91-60، المؤرخ بتاريخ 1991/02/23.
- 27- لجمهورية الجزائرية الديمقراطية الشعبية، مركز الضرائب(مجال تنظيم ومهام مركز الضرائب)، مديرية العلاقات العمومية والاتصال نشرة 2017.
- 28- المادة 136، 156 من قانون الضرائب المباشرة والرسوم المماثلة، الجزائر، 2011.
- 29- المادة 2 من القرار الوزاري المشترك المؤرخ في 2005/06/07، الذي يحدد تنظيم المديرية الفرعية للمديرية كبريات المؤسسات، الجريدة الرسمية العدد 43 الصادرة بتاريخ 2005/06/22.
- 30- المادة 3 من المرسوم التنفيذي رقم 02-303 المؤرخ في 28-09-2002، جريدة رسمية، عدد 64، 2002.
- 31- مرسوم 303/02 المؤرخ في 21 رجب 1423/الموافق ل: 2002/09/28 الذي يحدد تنظيم المصالح الخارجية للإدارة الجبائية وصلاحياته، الجمهورية الجزائرية، الجريدة الرسمية العدد 64.

الملاحق

الملحق رقم 2: التصريح برقم الاعمال التقديري للضريبة الجزافية الوحيدة لسنة G12

الملحق (02)

الجمهورية الجزائرية الديمقراطية الشعبية
REPUBLIQUE ALGERIENNE DEMOCRATIQUE ET POPULAIRE

Série G12

DIRECTION GENERALE DES IMPOTS
DIRECTION DES IMPOTS DE WILAYA
DE : _____

المديرية العامة للضرائب
مديرية الضرائب لولاية _____

INSPECTION DE : _____

مفتشية : _____

RECETTE DE : _____

قباضة : _____

COMMUNE DE : _____

بلدية : _____

CPI DE : _____

مركز الضرائب الجوارى : _____

التصريح برقم الاعمال التقديري للضريبة الجزافية الوحيدة لسنة G12
DECLARATION PREVISIONNELLE DE L'IMPOT AU TITRE DE L'ANNEE

IDENTIFICATION DU CONTRIBUABLE

- Nom, Prénom : _____ : الاسم و اللقب :

- Raison sociale : _____ : اسم الشركة :

- Activité exercée : _____ : طبيعة النشاط :

- Autres activités : _____ : نشاطات أخرى :

- Activité exonérée (ANSE) - CNAC - ANGEM) : _____ : تشاط معفى :

- Adresse du lieu d'exercice de l'activité : _____ : عنوان النشاط :

- Adresse du domicile de l'exploitant : _____ : عنوان إقامة المكلف بالضريبة :

- Numéro NIF : _____ : رقم التعريف الجبائي :

- Numéro du RC : _____ : رقم السجل التجاري :

- Code d'activité : _____ : رمز النشاط :

- Numéro de la carte d'artisan : _____ : رقم بطاقة الحرفي :

- Numéro d'article d'imposition : _____ : رقم المادة :

- Numéro de téléphone : _____ : رقم الهاتف :

- E-mail : _____ : البريد الإلكتروني :

- Numéro CB / CCP : _____ : رقم الحساب البنكي / الحساب البريد الجاري :

II - SALAIRES

- Nombre de personnes employées * : _____ : عدد الأشخاص الموظفين * :

- Montant des salaires versés * : _____ : مبلغ الأجر المدفوعة * :

- Montant des charges sociales versées * : _____ : مبلغ الأعباء الاجتماعية المدفوعة * :

* Ces informations doivent concerner l'année N-1

* هذه المعلومات يجب ان تتعلق بالسنة N-1

رقم الأجل التقديرى III - CHIFFRES D'ACTIVITES PRÉVISIONNELLES

طبيعة النشاط Nature Activité	رقم الأعمال التقديرى CA prévisionnel	المعدل Taux	مبلغ الضريبة الجزائرية الوحيدة Montant IFU
عملية الإنتاج و بيع السلع Activité de production et vente de biens		5%	0
نشاطات اخرى Autres activités		12%	0
المجموع Total	0		0

في 200...

A le

ختم و إمضاء المكلف بالضريبة
Cachet et signature du contribuable

طريقة تسديد الضريبة الجزائرية الوحيدة
MODE DE PAIEMENT DE L'IFU

<input type="checkbox"/> الدفع الإجمالي للضريبة الجزائرية الوحيدة Paieiment intégral de l'IFU	<input type="checkbox"/> الدفع المجزء للضريبة الجزائرية الوحيدة Paieiment fractionné de l'IFU
(الدفع الكامل للضريبة الجزائرية الوحيدة حالة إيداع التصريح التقديرى) (Paieiment total de l'IFU au moment du dépôt de la déclaration prévisionnelle)	50% لجزء الأول حالة إيداع التصريح 50% 1 ^{ère} tranche au dépôt de la déclaration. ض.ج.و. = 50% × 0 = 0 25% الجزء الثاني (من 1 إلى 15 سبتمبر) : 25% 2 ^{ème} tranche (du 1 ^{er} au 15 Septembre) : ض.ج.و. = 25% × 0 = 0 25% الجزء الثالث (من 1 إلى 15 ديسمبر) 25% 3 ^{ème} tranche (du 1 ^{er} au 15 Décembre) : ض.ج.و. = 25% × 0 = 0

الدفع الكلى لمبلغ الضريبة الجزائرية الوحيدة / الدفع 50% من مبلغ الضريبة الجزائرية الوحيدة
 الحد الأدنى للضريبة (10.000 دج) / الحد الأدنى للضريبة (5.000 دج)
 VERSEMENT INTEGRAL DE L'IFU / VERSEMENT DE 50% DE L'IFU
 MINIMUM DE CONTRIBUTION (10.000 DA) / (5.000 DA)

رقم القسيمة : Date : ختم و إمضاء القابض : Cachet et signature du RECEVEUR :	في 200... A le <p style="text-align: center;">ختم و إمضاء المكلف بالضريبة Cachet et signature du Contribuable</p>
--------------------------------------------------------------------------------------------------	--------------------------------------------------------------------------------------------------------------------------------------------

الملحق رقم D-n37:06 AVIS A PAYER DU ROLE INDIVIDUEL

Série D - n° 37
 CODE ACTIVITE
 DATE DE MISE EN RECouvreMENT
 DATE D'EXIGIBILITE
 RECETTE DES IMPOTS
 (Cachet d'identification)

M. (nom et prénom - Raison sociale)
 Activité ou Profession :
 Adresse :
 Article d'imposition :
 Numéro d'identification Statistique :
 Numéro d'identification Fiscale :
 (Les bases imposables et les droits sont arrêtés en dinars)

المدينة (2) :
 رقم الضريبة الإحصائية :
 رقم الضريبة المالية :
 رقم المادة :
 رقم الضريبة الإحصائية :
 رقم الضريبة المالية :
 (Cachet d'identification)

IMPOTS - TAXES - DROITS ou Produits à Recouvrer	ANNEE de l'imposition en cours	BASE Imposable (A)	BASE Imposée ou déclarée (B)	MONTANT réhaussement (C)	TAUX	DROITS RESULTANT		T.V.A. déductibles	MONTANT des droits rappelés	PENALITES		TOTAL des droits et pénalités à payer
						De la base Imposable	De la base Imposée (Déclarée)			Taux	Montant	
IR.G.												
Majorations et Amendes (V-F-IRG)												
I.B.S.												
Versement Forfaitaire												
Taxe sur l'Activité Professionnelle												
Taxe sur la Valeur Ajoutée												
Réintégration TVA/achats												
Pénalités d'assiette/TVA												
Taxe sur achats												
E 2700 - Enregistrement												
E 2 - C 200 - Timbre												
C 1 - B - 00 - TF et TA												
C 1 - F - 00 - Impôt sur le Patrimoine												
TOTAL GENERAL DU ROLE												

الملحق رقم 08 : وصل التسديد .

الملحق (08)

الجمهورية الجزائرية الديمقراطية الشعبية
REPUBLICUE ALGERIENNE DEMOCRATIQUE ET POPULAIRE
Ministère des Finances
المديرية العامة للضرائب
Direction Générale des Impôts

D/ 6645999

وزارة المالية

Direction des Impôts de Wilaya de :

رجل السبخ

مديرية الضرائب لولاية :

قبائضة
تعريف الجبائي
رقم المادة
اسم/ عنوان المستخدم

رقم الوصل
ماتريشة التسديد

رمز الشريحة (Ci)	المدة (P)	رئيسي (Pr)	نسبة العقوبة (T)	العقوبة (TxPr)	المجموع (TL)

الجمهورية الجزائرية الديمقراطية الشعبية
REPUBLICUE ALGERIENNE DEMOCRATIQUE ET POPULAIRE
Ministère des Finances
المديرية العامة للضرائب
Direction Générale des Impôts

D/ 6646000

وزارة المالية

Direction des Impôts de Wilaya de :

مديرية الضرائب لولاية :

قبائضة
تعريف الجبائي
رقم المادة
اسم/ عنوان المستخدم

رقم الوصل
ماتريشة التسديد

رمز الشريحة (Ci)	المدة (P)	رئيسي (Pr)	نسبة العقوبة (T)	العقوبة (TxPr)	المجموع (TL)

الملحق رقم 09: الشهادة السلبية

الجمهورية الجزائرية الديمقراطية الشعبية

إلى السيد:

الملحق 09

المديرية العامة للضرائب

المديرية الولائية بالوادي

قباضة الضرائب قمار

رقم : / ق ض ق / 2019

شهادة سلبية

الملاحظات	تعيين الوثيقة
لا شيء	اسم السيد : العنوان :

قمار في
القابض