

الجمهورية الجزائرية الديمقراطية الشعبية  
وزارة التعليم العالي والبحث العلمي  
جامعة الشهيد حمه لخضر - الوادي  
كلية العلوم الاقتصادية والتجارية وعلوم التسيير  
قسم العلوم المالية والمحاسبية  
الميدان : علوم اقتصادية وعلوم تسيير وعلوم التجارة  
الشعبة : علوم مالية ومحاسبية  
تخصص : محاسبة وجباية  
تقرير تربص مقدم لاستكمال شهادة الليسانس أكاديمي  
بعنوان

# كيفية إعداد التصريح الجبائي نموذج G50 في المؤسسات الاقتصادية

- دراسة حالة شركة سربال لصناعة الخزف -

إشراف الدكتور :  
- زهواني رضا  
المؤطر بالمؤسسة :  
- لاج عبد الله

من إعداد الطلبة :  
- ونيس زياد  
- شايع صلاح الدين  
- سلطاني عبد الرحمان  
- ميده نصر

السنة الجامعية : 2018 / 2019

## الإهداء

الى من قال الله تعالى في حقهما

﴿ وَقَضَىٰ رَبُّكَ أَلَّا تَعْبُدُوا إِلَّا إِيَّاهُ وَبِالْوَالِدَيْنِ إِحْسَانًا إِمَّا يَبُلُغَنَّ عِنْدَكَ الْكِبَرَ أَحَدُهُمَا أَوْ كِلَاهُمَا فَلَا تَقُلْ لَهُمَا أُفٍّ وَلَا تَنْهَرْهُمَا وَقُلْ لَهُمَا قَوْلًا كَرِيمًا ﴾ [الإسراء: 23]

الى اعز ما نملك في هذه الدنيا

الى من جعلت الجنة تحت أقدامهم

### أمهاتنا الغاليات

الى مدرستنا الاولى في الحياة

### أبائنا الغالين

أطال الله في أعمارهم

إلى كل الأخوة والأخوات، إلى كل زملاء العمل والدراسة، إلى جميع أساتذتنا الأفاضل

والى كل من يؤمن بأن بذور نجاح التغيير هي ذواتنا وفي انفسنا قبل ان تكون في اشياء اخرى

قال الله تعالى: ﴿ إِنَّ اللَّهَ لَا يُعَيِّرُ مَا بِقَوْمٍ حَتَّىٰ يُعَيِّرُوا مَا بِأَنْفُسِهِمْ وَإِذَا أَرَادَ اللَّهُ بِقَوْمٍ سُوءًا فَلَا مَرَدَّ لَهُ وَمَا

لَهُمْ مِنْ دُونِهِ مِنْ وَالٍ ﴾ [الرعد: 11]

إلى كل هؤلاء نهدي هذا العمل

# الشكر

﴿ رَبِّ أَوْزِعْنِي أَنْ أَشْكُرَ نِعْمَتَكَ الَّتِي أَنْعَمْتَ عَلَيَّ وَعَلَىٰ وَالِدَيَّ وَأَنْ أَعْمَلَ صَالِحًا تَرْضَاهُ وَأَدْخِلْنِي  
بِرَحْمَتِكَ فِي عِبَادِكَ الصَّالِحِينَ ﴾ [النمل: 19]

نتشرف ان توجه بخالص الشكر والإمتنان الى أستاذنا الفاضل الدكتور **زهواني رضا** على تكرمه  
بالإشراف على هذا التقرير.

- الى أستاذنا الفاضل الدكتور **بلقاسم بن خليفة** على مساعدته في إتمام هذا العمل.

- كما لا يفوتنا ان نتقدم الى السادة اعضاء اللجنة على قبولهم مناقشة هذا التقرير و صرفهم جزء من  
وقتهم الثمين لأجل قراءته.

# قائمة الفهارس

## المحتويات

الإهداء	.....
الشكر	.....
قائمة الفهارس	.....
مقدمة	أ.....

## الجزء النظري

### الفصل الأول : مفاهيم نظرية حول التصريح الجبائي نموذج G50

تمهيد	4.....
المبحث الأول : عموميات حول التصريح الجبائي G50	5.....
المطلب الأول : مفهوم التصريح الجبائي G50 وأنواعه	5.....
أولا : مفهوم التصريح الجبائي G50	5.....
ثانيا : أنواع التصريح الجبائي نموذج G50	5.....
المطلب الثاني : شروط الإيداع وعقوبات التأخير	6.....
أولا : شروط الإيداع	6.....
ثانيا : عقوبات عدم التصريح الجبائي نموذج G50	6.....
المبحث الثاني : دراسة تحليلية للتصريح الجبائي نموذج G50	7.....
المطلب الأول : المعلومات المتعلقة بالمكلف بالضريبة	7.....
المطلب الثاني : مختلف الضرائب والرسوم التي يتضمنها التصريح الجبائي نموذج G50	8.....
أولا : الرسم على النشاط المهني (TAP)	8.....
ثانيا : الضريبة على أرباح الشركات (IBS)	9.....
ثالثا : الضريبة على الدخل الإجمالي (IRG)	11.....
رابعا : حق الطابع (DT)	12.....
خامسا : الرسم على القيمة المضافة (TVA)	13.....

15.....	خلاصة الفصل
الجزء التطبيقي	
الفصل الثاني : دراسة تحليلية وتطبيقية لنموذج G50	
18.....	تمهيد
19.....	المبحث الأول : دراسة عامة حول الشركة
19.....	المطلب الأول : نظرة عامة عن الشركة
19.....	الفرع الأول: نشأة الشركة وموقعها ومحتواها.
19.....	الفرع الثاني: التركيب الصناعي والمواد الأولية المستعملة ومنتجات الشركة.
20.....	الفرع الثالث: مراحل الإنتاج.
22.....	المطلب الثاني : الهيكل التنظيمي والأهداف المستقبلية.
22.....	الفرع الأول: الهيكل التنظيمي.
24.....	الفرع الثاني: الأهداف المستقبلية للشركة.
25.....	المبحث الثاني : كيفية إعداد تصريح الجبائي نموذج G50
25.....	المطلب الأول : الضرائب والرسوم الخاضعة لها الشركة
25.....	المطلب الثاني : حساب الضرائب والرسوم في التصريح الجبائي نموذج G50
28.....	خلاصة الفصل
29.....	الخاتمة
31.....	قائمة المصادر والمراجع
32.....	الملاحق

قائمة الجداول

الصفحة	عنوان الجدول	الرقم
12	معدلات الضريبة على الدخل الإجمالي صنف رواتب و الأجور	01

قائمة الأشكال

الصفحة	عنوان الشكل	الرقم
22	الميكال التنظيمي للشركة	01

قائمة الملاحق

اسم الملحق	رقم الملحق
تصريح G50 شهر نوفمبر 2018	01
تصريح G50 شهر ديسمبر 2018	02

قائمة الاختصارات

الاختصار	الدلالة باللغة العربية
SARL	شركة ذات مسؤولية محدودة
TAP	الرسم على النشاط المهني
TVA	الرسم على القيمة المضافة
IBS	الضريبة على أرباح الشركات
IRG	الضريبة على الدخل الإجمالي
SPA	شركة الأسهم
DT	حق الطابع

مقدمة

تعتبر الضرائب من أهم الموارد التي تعتمد عليها الدولة لتغطية نفقاتها واحتياجاتها العامة، و باعتبار ان النظام الضريبي الجزائري هو نظام تصريحي، فإنه من الضروري على المؤسسات الإفصاح بمداخيلها و أرباحها وكذا أرقام أعمالها، لدى الإدارة الجبائية باعتبارها أهم الأوعية الضريبية التي تحدد التزامات المؤسسة تجاه الخزينة العمومية للدولة من جهة، وكذلك تجنب الخطر الجبائي المتمثل في العقوبات والغرامات الناتجة عن الاخلال بهذه الالتزامات من جهة أخرى، وعليه فإنه ينبغي على المؤسسة تقديم تصريجات جبائية تتسم بالدقة والصحة اضافة الى الكفاءة والنزاهة التي تعكس الوضعية الجبائية لها.

و من بين هذه التصريجات، التصريح الجبائي نموذج G50، وهو تصريح شهري يتضمن معظم الضرائب والرسوم التي هي على عاتق المؤسسة.

وتكمن أهمية هذا التصريح بالنسبة للمكلف في كونه وسيلة لتسديد ما عليه من ضرائب ورسوم، اضافة الى شعوره بالمشاركة في تحديد قيمة الضرائب المستحقة عليه، أما بالنسبة للإدارة الجبائية فيمكن دوره في الكشف على رقم الأعمال المحقق خلال الشهر المصرح به دون زيادة او نقصان وكذلك وسيلة لتحصيل الضرائب.

ولتسليط الضوء أكثر على هذا النوع من التصريجات نطرح الإشكالية التالية:

- كيف يتم إعداد التصريح الجبائي نموذج G50 ؟

وبغية الإجابة على الاشكالية الرئيسية أعلاه، نطرح التساؤلات الفرعية التالية:

- ما هو التصريح الجبائي نموذج G50؟

- ما هي أنواع التصريح الجبائي نموذج G50 ؟

- ما هي اهم الضرائب والرسوم التي يتضمنها هذا التصريح ؟

وللإجابة على الإشكالية المطروحة والتساؤلات الفرعية قمنا بتقسيم التقرير الى فصلين، إحداهما خاص بالجانب النظري والأخر بالجانب التطبيقي، حيث تضمن الفصل الاول مبحثين، الاول بعنوان عموميات حول النموذج G50 و المبحث الثاني بعنوان دراسة تحليلية لتصريح G50، اما الفصل الثاني فتضمن مبحثين ايضا، الاول بعنوان نظرة عامة حول المؤسسة و المبحث الثاني كيفية اعداد التصريح G50.

الجزء النظري

الفصل الأول : مفاهيم نظرية حول التصريح

الجبائي نموذج G50

تمهيد:

ان التصريح الجبائي نموذج G50 كغيره من التصريحات الجبائية الواجب على المكلف بالضريبة التصريح بمدخله و ورقم الاعمال المحقق بواسطته بشكل صحيح ودقيق، ومنه سنتطرق في هذا الفصل النظري الى:

- المبحث الأول: عموميات حول التصريح الجبائي G50

حيث سنتعرف على مفهوم التصريح الجبائي نموذج G50 وانواعه وكذلك شروط إيداعه والعقوبات المترتبة في حالة التأخير.

- المبحث الثاني: دراسة تحليلية للتصريح الجبائي نموذج G50

حيث سنتعرف على المعلومات المتعلقة بالمكلف بالضريبة الواجب اكتتابها وكذلك مختلف الضرائب التي يتضمنها التصريح الجبائي نموذج G50.

## المبحث الأول: عموميات حول التصريح الجبائي G50

المطلب الأول: مفهوم التصريح الجبائي G50 وأنواعه

أولاً: مفهوم التصريح الجبائي G50

هو تصريح شهري يعتبر كجدول إشعار بالضريبة والرسوم المحصلة نقداً، أو عن طريق الاقتطاع من المصدر (الرسم على نشاط المهني- والتسبيقات على الحساب - الضريبة على أرباح الشركات - الضريبة على الدخل الإجمالي - الضريبة على الدخل الإجمالي/أجور - الضريبة على الدخل الإجمالي/مداخيل الأموال المنقولة - الضريبة على الدخل الإجمالي/الأرباح غير التجارية - الرسم الداخلي على الاستهلاك - الرسم على القيمة المضافة)<sup>(1)</sup>.

ثانياً: أنواع التصريح الجبائي نموذج G50

يوجد نوعين من التصريح الجبائي نموذج G50 وهي كالتالي:

1- التصريح الجبائي من صنف G50:

هو تصريح جبائي شهري ذو لون أزرق خاص بالمؤسسات الخاضعة لنظام الربح الحقيقي<sup>(2)</sup>.

2- التصريح الجبائي من صنف G50 A:

وهو تصريح جبائي شهري ذو لون بني خاص بالمؤسسات العمومية<sup>(3)</sup>.

(1) وزارة المالية، المديرية العامة للضرائب، الدليل التطبيقي للمكلف بالضريبة، الجمهورية الجزائرية، سنة 2019، ص 64.

(2) المرجع السابق، ص 65.

(3) المرجع السابق، ص 65.

المطلب الثاني: شروط الإيداع وعقوبات التأخير

أولاً: شروط الإيداع<sup>(1)</sup>

- يجب اكتتاب التصريح الجبائي نموذج G50 من طرف المؤسسات التابعة للنظام الحقيقي.
- يجب إيداع التصريح في عشرين (20) يوماً الأولى من الشهر الموالي.
- يجب إيداع التصريح لدى قبضة الضرائب التي يتبع لها مقر مؤسسة.

ثانياً: عقوبات عدم التصريح الجبائي نموذج G50<sup>(2)</sup>

- إذا كان مبلغ الحقوق المدفوعة خلال السنة أقل من خمسين ألف دينار (50.000 دج) فإنه يرخص للمكلف بالضريبة في السنة الموالية أن يصرح ويدفع هذه الحقوق في العشرين يوماً الأولى من الشهر الموالي للفصل المدني.
- تطبيق عقوبة 10% من الحقوق المستحقة في حالة الإيداع المتأخرة لهذا التصريح ترفع هذه العقوبة إلى 25% بعد إخطار المعني بتسوية وضعية خلال شهر واحد إن الامتناع عن تصريح بالضريبة بعد انقضاء هذا الأجل يستوجب الفرض التلقائي للضريبة بتطبيق العقوبة الجبائية المذكورة أعلاه 25%.
- يترتب عن تسديد المتأخر للحقوق والرسوم تحصيل عقوبة جبائية قدرها 10% وفيها يخص الرسم على رقم الأعمال تطبيق غرامة إلزامية نسبتها 3% عن كل شهر تأخير أو جزء من شهر دون أن يتعدى هذا الإلزام المجموع مع عقوبة 10% المنصوص عليها أعلاه نسبة 25%.

(1) المواد 110، 121، 129-1، 159-1، 358-2، 359 من قانون الضرائب المباشرة والرسوم المماثلة، والمواد 28، 76، 88 من قانون الرسوم على رقم الأعمال، الجمهورية الجزائرية، سنة 2019.

(2) المادة 360، 361 من قانون الضرائب المباشرة والرسوم المماثلة، الجمهورية الجزائرية، سنة 2019.

## المبحث الثاني: دراسة تحليلية للتصريح الجبائي نموذج G50

## المطلب الأول: المعلومات المتعلقة بالمكلف بالضريبة

وجب على المكلف بالضريبة عند اكتتاب التصريح الجبائي نموذج G50 إظهار المعلومات المتعلقة به وهي على النحو التالي<sup>(1)</sup> :

1. الإسم وللقب - إسم الشركة
2. النشاط أو المهنة
3. العنوان
4. الشهر الفترة المعنية بالتصريح
5. مديرية الولاية التابع لها
6. مفتشية الضرائب التابع لها
7. قباضة الضرائب
8. البلدية
9. رقم التعريف الإحصائي
10. رقم التعريف الجبائي
11. المادة من الضريبة
12. رمز النشاط

1. Nom et prénom – Raison sociale
2. Activité – Profession
3. Adresse
4. Mois de
5. Direction
6. Inspection des impots,de
7. Recette des impots,de

(1) المديرية العامة للضرائب، نموذج G50، 2019/04/24، <https://www.mfdgi.gov.dz/images/imprimés/SerieG50V1>

8. Commune,de
9. Numéro d'identification statistique NIS
- 10 . Numéro d'identification fiscale NIF
- 11 .Articel d'imposition
- 12 .Code activite

### المطلب الثاني: مختلف الضرائب التي يتضمنها التصريح الجبائي نموذج G50

يتضمن النظام الضريبي الجزائري عدة ضرائب ورسوم تطبق في مجال معين على حسب طبيعة المكلفين بالضريبة وطبيعة النشاط الذي يمارسونه، لهذا سنتطرق لهذا المطلب إلى أبرز الضرائب والرسوم التي يتضمنها التصريح الجبائي نموذج G50.

#### أولاً: الرسم على النشاط المهني (TAP)

##### 1. تعريف الرسم على النشاط المهني

هو عبارة عن ضريبة مستحقة على رقم الأعمال المحقق من طرف الشخص الطبيعي أو المعنوي باسم المستفيدين من الإيرادات الخاضعة للضريبة ، حسب مكان ممارسة المهنة أو باسم المؤسسة الرئيسية عن الاقتضاء ، وباسم كل مؤسسة على أساس رقم الأعمال المحقق من طرف كل مؤسسة فرعية أو وحدة من وحداتها في كل بلدية من بلديات مكان وجودها<sup>(1)</sup>.

##### 2. التنظيم الفني للرسم على النشاط المهني

###### ❖ الحدث المنشئ للرسم

يشتمل الحدث المنشئ للرسم على النشاط المهني فيما يلي<sup>(2)</sup>:

أ- بالنسبة للبيوع: من التسليم القانوني أو المادي للبضاعة.

(1) المادة 223، قانون الضرائب المباشرة والرسوم المماثلة، الجمهورية الجزائرية، سنة 2019.

(2) المادة 221 مكرر، قانون الضرائب المباشرة والرسوم المماثلة، الجمهورية الجزائرية، سنة 2019.

ب- بالنسبة للأشغال العقارية وتأدية الخدمات من القبض الكلي أو الجزئي للثمن.

❖ معدل الرسم على النشاط المهني<sup>(1)</sup>:

- يحدد معدل الرسم على النشاط المهني 2%؛

- يخفض معدل الرسم إلى 1% بدون الاستفادة من التخفيضات بالنسبة لأنشطة الإنتاج؛

- فيما يخص نشاطات البناء والأشغال العمومية والري، تحدد نسبة الرسم 2% مع تخفيض بنسبة 25%؛

غير أن معدل الرسم على النشاط المهني يرفع إلى 3% فيما يخص رقم الأعمال الناتج عن نشاط النقل المحروقات بواسطة الأنابيب.

❖ تخفيضات الرسم على النشاط المهني:

إن رقم الأعمال الخاضع للرسم على النشاط المهني تطبق عليه تخفيضات مختلفة نذكرها كما يلي<sup>(2)</sup>:

- يستفيد من تخفيض قدره 30%: مبلغ عمليات البيع بالجملة، مبلغ عمليات البيع بالتجزئة.
- يستفيد من تخفيض قدره 50%: مبلغ عمليات البيع بالجملة الخاصة بالمواد التي يتضمن سعر بيعها بالتجزئة أكثر من 50% من الحقوق غير مباشرة.
- مبلغ عمليات البيع بالتجزئة الخاصة بالأدوية.
- يستفيد من تخفيض قدره 75%: مبلغ عمليات البيع بالتجزئة لبنزين الممتاز والعادي و الغازوال.

ملاحظة: لا تمنح التخفيضات المشار إليها أعلاه إلا بالنسبة لرقم الأعمال الغير محقق نقدا.

ثانيا: الضريبة على أرباح الشركات (IBS)

1. تعريف الضريبة على أرباح الشركات: وقد عرفها المشرع الجزائري بأنها " تؤسس ضريبة سنوية على مجمل الأرباح أو المداحيل التي تحققها الشركات وغيرها من الأشخاص المعنويين، وتسمى هذه الضريبة، ضريبة على أرباح الشركات " <sup>(1)</sup>.

(1) المادة 222، قانون الضرائب المباشرة والرسوم المماثلة، الجمهورية الجزائرية، سنة 2019.

(2) المادة 219، قانون الضرائب المباشرة والرسوم المماثلة، الجمهورية الجزائرية، سنة 2019.

2. الشركات الخاضعة وجوبا للضريبة على أرباح الشركات<sup>(2)</sup>:

### 1.2 الشركات الخاضعة وجوبا

أ - شركات الأموال والتي تضم:

- شركة الأسهم SPA؛

- شركات ذات المسؤولية المحدودة SARL؛

- مؤسسات الشخص الوحيد ذات المسؤولية المحدودة؛

- شركات التوصية بالأسهم؛

ب - المؤسسات والهيئات ذات الطابع الصناعي والتجاري؛

ج - الشركات المدنية والمكتوبة تحت شكل شركة الأسهم؛

### 2.2 الشركات الخاضعة اختياريا

هي شركات الأشخاص وهي تضم كل من: شركات التضامن وشركات التوصية البسيطة وجمعيات المساهمة. إن هذه الشركات في الأصل خاضعة للضريبة الدخل الإجمالي إلا أن المشرع ترك لها حرية الاختيار في الخضوع لهذه الأخيرة أو الخضوع للضريبة على أرباح الشركات وهذا كمحفز للاستثمار من خلال استفادتها من مختلف الامتيازات الممنوحة في هذا المجال ويعتبر هذا الاختيار نهائيا لا رجعه فيه.

### 3. المعدلات المطبقة على الضريبة على أرباح الشركات

لقد حددها المشرع الجزائري معدل الضريبة على أرباح الشركات كما يأتي<sup>(3)</sup>:

- 19% بالنسبة لأنشطة إنتاج السلع؛

(1) المادة 135، قانون الضرائب المباشرة والرسوم المماثلة، الجمهورية الجزائرية، سنة 2019.

(2) المادة 136، قانون الضرائب المباشرة والرسوم المماثلة، الجمهورية الجزائرية، سنة 2019.

(3) المادة 150، قانون الضرائب المباشرة والرسوم المماثلة، الجمهورية الجزائرية، سنة 2019.

- 23% بالنسبة لأنشطة البناء والأشغال العمومية والري، وكذا الأنشطة السياحية والحمامات باستثناء وكالات الإسفار؛

- 26% بالنسبة لأنشطة الأخرى؛

ثالثا: الضريبة على الدخل الإجمالي (IRG)

### 1. تعريف الضريبة على الدخل الإجمالي

وقد عرفها المشرع الجزائري بأنها "تؤسس ضريبة سنوية وحيدة على دخل الأشخاص الطبيعيين و تسمى الضريبة على الدخل الإجمالي وتفرض هذه الضريبة على الدخل الصافي الإجمالي للمكلف بالضريبة"<sup>(1)</sup>.

### 2. المداخل الخاضعة للضريبة على الدخل الإجمالي

يخضع للضريبة على الدخل الإجمالي في حالة تحقيق جزء أو كل المداخل الصافية<sup>(2)</sup> :

- الأرباح المهنية؛

- عائدات المستثمرات الفلاحية؛

- الإيرادات المحققة من إيجار الملكيات المبنية والغير مبنية؛

- عائدات رؤوس الأموال المنقولة؛

- الأجور والمعاشات والريوع العمرية؛

- فوائض القيمة الناتجة عن تنازل بمقابل عن العقارات المبنية أو غير مبنية؛

### 3. معدلات الضريبة على الدخل الإجمالي

تخضع المؤسسة لمعدلات الضريبة على الدخل الإجمالي صنف رواتب وأجور تبعا لجدول التصاعدي الشهري الآتي:

(1) المادة 1، قانون الضرائب المباشرة والرسوم المماثلة، الجمهورية الجزائرية، سنة 2019.

(2) المادة 2، قانون الضرائب المباشرة والرسوم المماثلة، الجمهورية الجزائرية، سنة 2019.

جدول رقم (1): معدلات الضريبة على الدخل الإجمالي صنف رواتب والأجور

نسبة الضريبة	قسط الدخل الخاضع للضريبة (دج)
%0	لا يتجاوز 10,000
%20	من 10,001 إلى 30,000
%30	من 30,001 إلى 120,000
%35	أكثر من 120,000

المصدر: دمدوم زكريا، محاضرة محاسبة الرواتب والأجور، مطبوعة جامعية، جامعة الشهيد حمه لخضر، الوادي، الجزائر، 2018، ص 6.

## رابعاً: حق الطابع (DT)

### 1. تعريف حق الطابع

وقد عرفه المشرع الجزائري بقوله " إن رسم الطابع هو الضريبة المفروضة على جميع الأوراق المخصصة للعقود المدنية والقضائية وللمحركات التي يمكن أن تقدم للقضاء كدليل"<sup>(1)</sup>.

ولا توجد استثناءات أخرى إلا الاستثناءات التي ينص عليها القانون.

### 2. طرق تحصيل رسم الطابع

- لا يمكن تحصيل أقل من 5 دج في حالة ما إذا كان تطبيق تعريفه رسم الطابع لا ينتج هذا المبلغ<sup>(2)</sup>؛

- يؤسس طابع خاص لكل نوع من الورق<sup>(3)</sup>؛

- يلزم على المدنيين بالرسم الخاضعين لنظام الربح الحقيقي في مجال الضرائب المباشرة في مختلف الحالات، حيث يكون دفع لرسم الطابع مثبتاً عن طريق وضع الطوابع المميزة أو العلامات بدفع الرسم<sup>(4)</sup>؛

(1) المادة 1، قانون الطابع، الجمهورية الجزائرية، سنة 2019.

(2) المادة 2، قانون الطابع، الجمهورية الجزائرية، سنة 2019.

(3) المادة 3، قانون الطابع، الجمهورية الجزائرية، سنة 2019.

(4) المادة 4، قانون الطابع، الجمهورية الجزائرية، سنة 2019.

كما يلزم بدفع الرسوم بالكيفية المشار إليها في مقطع السابق:

- مستغلو نقل المسافرين
- الأشخاص الذين يقومون بكراء المساحات
- كتاب الضبط لحساب المستعملين وموثقين لحساب زبائنهم

خامسا : الرسم على القيمة المضافة (TVA)

1. تعريف الرسم على القيمة المضافة: وهي ضريبة غير مباشرة تخص الاستهلاك ويتحملها المستهلك النهائي ويعتبر هو المكلف الحقيقي بها، بينما المؤسسة أو التاجر فلا يعتبر سوى وسيط بين المستهلك وإدارة الضرائب وتملك المؤسسة صفة المكلف القانوني<sup>(1)</sup>.

2. العمليات الخاضعة للرسم على القيمة المضافة

❖ العمليات الخاضعة للرسم وجوبا<sup>(2)</sup>:

- المبيعات والتسليمات التي يقوم بها المنتجون؛
- الأشغال العقارية؛
- المبيعات على الحال الأصلي من المنتجات أو البضائع الخاضعة للضريبة والمستوردة وفقا لشروط البيع بالجملة من قبل التجار المستوردين؛
- المبيعات التي يقوم بها تجار الجملة؛
- عمليات الإيجار، والأداء الخدمات والبحث؛
- الخدمات المتعلقة بالهاتف والفاكس التي تؤديها إدارة البريد والمواصلات؛

(1) حمايدي تير، حمايدي ثرية، التصريحات الجبائية وعلاقتها بالخاصة العامة، مذكرة اليسانس، جامعة الشهيد حمه لخضر، الوادي، سنة 2018، ص 15.

(2) المادة 2، قانون الرسم على رقم الأعمال، الجمهورية الجزائرية، سنة 2019.

- العمليات التي تنجزها البنوك والشركات التأمين وللاطلاع على باقي العمليات؛

❖ العمليات الخاضعة للرسم اختيارا:

يجوز للأشخاص الطبيعيين أو الاعتباريين الذين يقع نشاطهم خارج مجال تطبيق الرسم، أن يختار وبناء على التصريح منهم لإكتساب صفة المكلفين بالرسم على القيمة المضافة، على أن يزودوا سلع أو خدمات تخص هذه النشاطات: (للتصدير- الشركات البترولية- للمكلفين بالرسوم الآخريين- مؤسسات تتمتع بنظام المشتريات بالإعفاء).<sup>(1)</sup>

❖ معدلات الرسم على القيمة المضافة:

هناك معدلين أساسين للرسم على القيمة المضافة وهما على النحو التالي:

- المعدل المنخفض 9%، ويطبق على المنتجات والخدمات التي تمثل فائدة حسب المخطط الاقتصادي، الاجتماعي والثقافي<sup>(2)</sup>.

- المعدل العادي 19%، يطبق على العمليات، الخدمات والمنتجات الغير خاضعة للمعدل المنخفض<sup>(3)</sup>.

(1) المادة 3، قانون الرسم على رقم الأعمال، الجمهورية الجزائرية، سنة 2019.

(2) وزارة المالية، المديرية العامة للضرائب، الدليل التطبيقي للرسم على القيمة المضافة، الجمهورية الجزائرية، سنة 2019، ص 13.

(3) المرجع السابق، ص 13.

خلاصة الفصل:

تطرقنا في هذا الفصل إلى التصريح الجبائي G50 من خلال مفهومه وأنواعه وكذا آجال إيداع هذا التصريح ومكان إيداعه، حيث ان الانحلال في آجال الإيداع يؤدي الى فرض عقوبات في حق المكلف، كما وجب على المكلف عند اکتتاب التصريح تحري الدقة في المعلومات الخاصة به، وكذلك معرفة الضرائب والرسوم التي هو خاضع لها، حيث ان الضرائب والرسوم التي يتضمنها التصريح الجبائي G50 لها معدلات ونسب وطرق تسديد وجب على المكلف الإلتزام بها، لتجنب الوقوع في الخطر الجبائي.

الجزء التطبيقي

الفصل الثاني : دراسة تطبيقية وتحليلية

لنموذج G50

تمهيد:

بعد انتهائنا من دراسة الجانب النظري بخصوص التصريح الجبائي نموذج G50، سنحاول اسقاط هذه الدراسة النظرية على شركة سرمبال والتطورات التي مرت بها وكذلك التعريف بمنتجات هذه الشركة، وعليه سنتطرق في هذا الفصل التطبيقي الى:

- المبحث الأول: دراسة عامة حول الشركة

حيث سنتعرف على نشأة الشركة وموقعها ومحتواها وكذلك منجاتها وغاياتها وصولا الى أهدافها المستقبلية.

- المبحث الثاني: كيفية إعداد تصريح الجبائي نموذج G50

حيث سنتطرق الى مختلف الضرائب والرسوم التي تخضع لها الشركة، وكيفية حساب كل ضريبة ورسم على حدا.

## المبحث الأول: دراسة عامة حول الشركة

سنتطرق في هذا المبحث إلى ذكر لمحة تاريخية وجيزة عن الشركة نبين فيها كيفية نشأتها والتطورات التي شهدتها بالإضافة إلى دراسة تحليلية للنشاط الذي تمارسه، ودراسة هيكلتها التنظيمي المصمم من طرف الإدارة وفي الأخير ذكر الأهداف المستقبلية التي تصبوا إدارة الشركة إلى تحقيقها.

## المطلب الأول: لمحة عامة عن الشركة

من الناحية العامة سوف نتطرق إلى نشأة الشركة وموقعها ومحتواها وكذا التركيب الصناعي والمواد المستعملة وصولاً إلى الإنتاج.

## ■ الفرع الأول: نشأة الشركة وموقعها ومحتواها

## أولاً: نشأة الشركة

بدأت فكرة إنجاز شركة CERAM-BELLE سنة 1987، حيث كان الانطلاق الفعلي للإنجاز في سبتمبر 1989 وذلك من طرف شركة إسبانية وألمانية التي كلفنا بتركيب المصنع (CERAM-BELLE)، وقد تم الانتهاء من هذا المشروع، وبداية الإنتاج في فيفري 1991، وهي شركة ذات مسؤولية محدودة رأس مالها يقدر بـ 45,000,000.00 دج، ونشاطها الرئيسي صناعة المربعات الخزفية.

## ثانياً: موقعها ومحتواها

تقع شركة CERAM-BELLE لإنتاج المربعات الخزفية في غمرة دائرة قمار ولاية الوادي، أما محتواها فهي تحتوي على آلات للإنتاج... الخ.

وتشغل الشركة مساحة تقدر بـ 20000 متر مربع.

## ■ الفرع الثاني: التركيب الصناعي والمواد الأولية المستعملة ومنتجات الشركة.

## أولاً: التركيب الصناعي

تحتوي المؤسسة على تجهيزات صناعية مستوردة من الخارج نوردها فيما يلي:

- آلات لخلط الطين؛
- خزانات؛
- آلات سحب مطاطية؛
- آلات تفتيت الطين والمربعات الخزفية غير صالحة؛
- مطحنة لطحن الطين؛
- فرنين للطهي؛
- الغرفة السوداء؛

#### ثانيا: المواد المستعملة

- تستعمل الشركة في إنتاج المربعات الخزفية أربعة أنواع من المواد الأولية:
- طين رمادي مصدره ولاية باتنة؛
- طين أصفر مصدره دائرة تقرت؛
- المربعات الخزفية غير الصالحة؛
- الدهن: وتقوم المؤسسة باستيراده من الخارج؛

#### ثالثا: منتجات المؤسسة

- وتقوم المؤسسة بإنتاج نوعين من المربعات الخزفية:
- المربعات الخزفية مقاس 15 سم × 15 سم؛
- المربعات الخزفية مقاس 20 سم × 30 سم؛

## ■ الفرع الثالث: مراحل الإنتاج

تمر عملية إنتاج المربعات الخزفية عبر ثلاث مراحل أساسية:

## أولاً: مرحلة تحضير الطين للإنتاج.

يتم في هذه المرحلة خلط الطين على أرضية وذلك بنسبة 40% طين رمادي و40% طين أصفر و20% مربعات خزفية غير صالحة (chomatte).

الآلة (1): تقوم هذه الآلة بنقل الطين إلى الموزع.

الآلة (2): تقوم هذه الآلة بتفريغ الطين على سطح مطاطي ليتم نقله إلى المفتت.

الآلة (3) المفتت: تقوم هذه الآلة هذه الآلة بعملية رحي الطين وتحويله إلى المطحنة عبر السطح المطاطي الثاني.

الآلة (4) المطحنة: يتم في هذه الآلة طحن الطين وتحويله إلى مسحوق ثم يحول إلى الخزان ويضاف إليه الماء بنسبة 8% من وزنه ثم يترك لمدة 24 ساعة لعملية التجانس والتخمير.

## ثانياً : مرحلة التصنيع

الآلة (6) آلة الضغط: وتقوم باستقبال الطين وضغطه لتحويله إلى مربعات خزفية غير ملونة بمقياس 20 سم × 30 سم أو 15 سم × 15 سم.

الآلة (7) الفرن الأول: ودور هذه الآلة هو طهي المربعات الخزفية بدرجة حرارة تقدر بـ 1030° لمدة 45 دقيقة للحصول على مربعات خزفية مطهية غير ملونة.

## ثالثاً : عملية الدهن

يتم تحضير الدهن على مستوى المصنع بعد استيراد المواد الأولية من الخارج ويشرف على هذه العملية مختصين، لأنها تتطلب قياسات فيزيائية (الكثافة، والرطوبة، اللزوجة).

الآلة (8): يتم على مستوى هذه الآلة دهن المربعات الخزفية بواسطة مادتين مادة بيضاء أو مادة شفافة ودهن هاته الأخيرة بمادة ملونة.

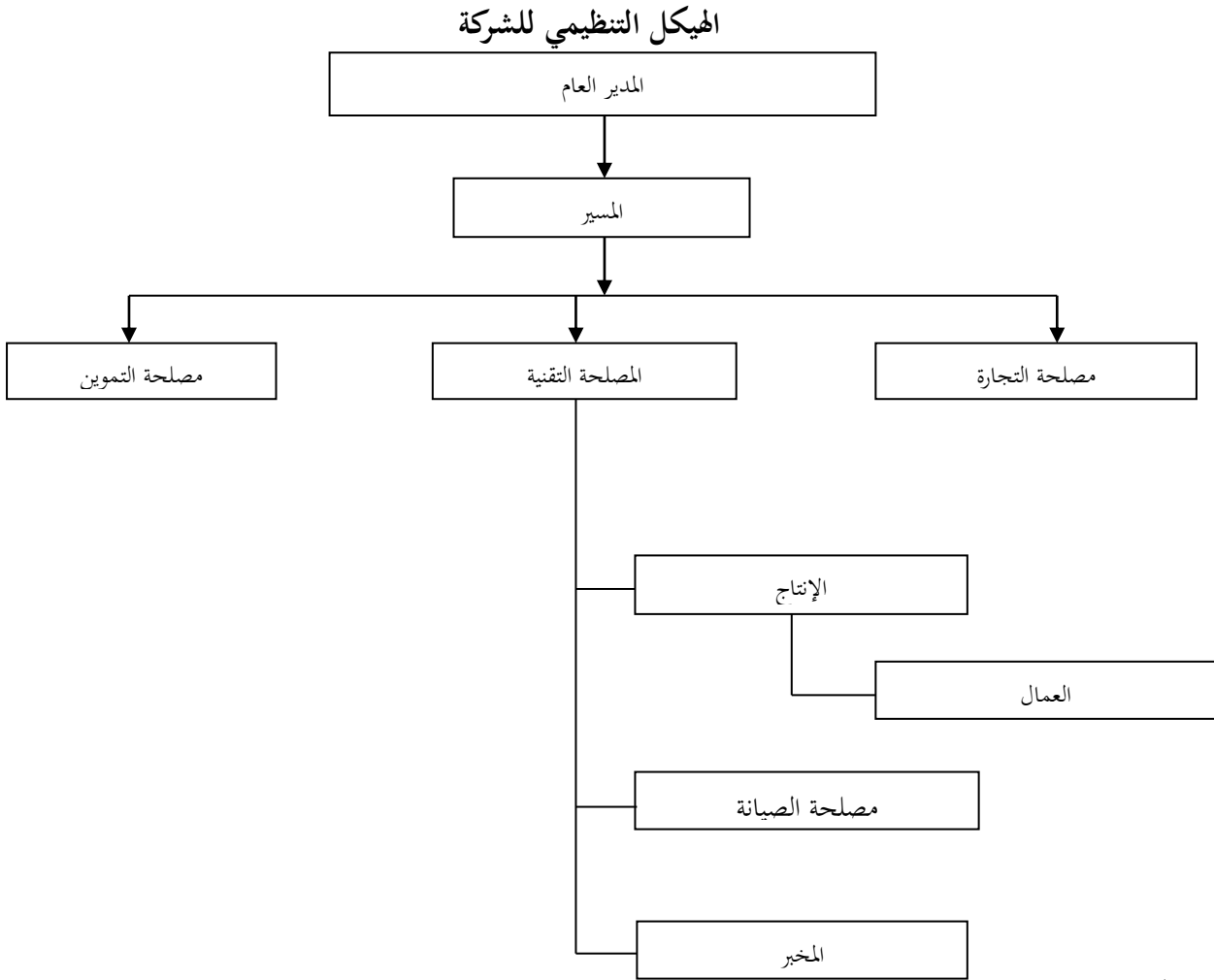
- الأشكال الزخرفية وهي مستوردة وعملية الطبع تتم بواسطة آلة خاصة بالطبع، وتحضر نسخة على مستوى المصنع بالغرفة السوداء.

الآلة (9) الفرن الثاني: وبعد عملية الدهن تحول المربعات الخزفية إلى الفرن لإجراء عملية الطهي الثاني لمدة تتراوح بين 35 و 40 دقيقة بدرجة حرارة تتراوح بين 1035° إلى 1040° ليصبح المنتج جاهزا.

المطلب الثاني: الهيكل التنظيمي والأهداف المستقبلية.

▪ الفرع الأول: الهيكل التنظيمي.

ينقسم هيكل الشركة تقسيما وظيفيا مصاعغا في شكل تنظيم يحدد الوظائف والمسؤوليات وهو ما يضمن توزيع المهام بصورة نظامية من شأنها المحافظة على عدم التداخل في الوظائف والمهام والشكل التالي يوضح الهيكل العام للشركة:



المصدر: مستخرج من إدارة الشركة

## أولاً: المدير العام

يقوم بتسيير الشركة حيث يقوم بالمتابعة والمراقبة وإمضاء الوثائق الإدارية وكذلك على عقود البيع والشراء وتوقيع الصكوك الخاصة بأموال الشركة.

## ثانياً: المسير

وينوب على المدير العام في بعض المهام مثل التوقيع على بعض عقود البيع وخاصة الصغيرة منها، وهو المكلف بإدارة الشركة في حالة غياب المدير العام.

## ثالثاً: المصلحة التقنية

وهي المصلحة المسؤولة عن المصالح الفرعية التالية:

**1- الإنتاج:** وهي المصلحة التي تقوم بعملية التصنيع حيث يتم فيها تحويل المواد الأولية إلى منتجات والمتمثلة في المربعات الخزفية عبر عدة مراحل، وتضم هذه المصلحة 60 عاملاً مقسمة على أربعة مجموعات تعمل بالتناوب 8 ساعات لكل فوج.

**2- الصيانة:** مهمتها التدخل السريع والفوري للحد من التعطلات الكهربائية والميكانيكية، تشحيم العتاد، صيانة الأجهزة بتغيير قطع الغيار اللازمة وصناعة بعض القطع والهيكل في ورشة الصيانة ويعمل في هذه المصلحة 8 عمال.

**3- المخبر:** وتحتوي الشركة على مخبر مهمته تكمن في تحليل ومراقبة المادة الأولية وكذلك جودة المنتج النهائي.

**4- مصلحة التجارة:** مسؤولة عن بيع وتوزيع منتجات الشركة على الزبائن وتمثل مهامها فيما يلي:

- استقبال المنتجات التامة؛

- استقبال طلبات الزبائن وإرسالها إلى قسم الإنتاج؛

- تسليم المنتجات إلى الزبائن حسب الطلبات؛

5- مصلحة التموين: وهو قسم الذي يوفر المادة الأولية اللازمة للإنتاج حيث يتم جلبها من داخل الوطن أو خارجه (الدهن).

#### ■ الفرع الثاني: الأهداف المستقبلية للشركة

لشركة سربال أهداف كثيرة تصبوا إلى تحقيقها منها ما هو على المدى القصير ومنها ما على المدى الطويل.

#### أولاً: على المدى القصير

- مضاعفة القدرات الإنتاجية للشركة؛
- تحسين نوعية المنتجات؛
- إنتاج أنواع أخرى من المربعات الخزفية؛
- توسيع منطقة البيع وزيادة حصتها في السوق؛

#### ثانياً: على المدى الطويل

- زيادة رأس مال الشركة من خلال اللجوء إلى الادخار والاستفادة من ميزات المصادر التمويلية الأخرى؛
- إيجاد مناطق بيع خارج الوطن؛

## المبحث الثاني : كيفية إعداد تصريح الجبائي نموذج G50

المطلب الأول : الضرائب والرسوم الخاضعة لها الشركة

من خلال نموذج G50 تخضع شركة سرمبال إلى الضرائب والرسوم التالية :

➤ الرسم على النشاط المهني TAP بنسبة 1%.

➤ الرسم على القيمة المضافة TVA بنسبة 19%.

➤ الضريبة على الدخل الإجمالي صنف رواتب وأجور IRG\salaires.

➤ الضريبة على أرباح الشركات IBS بنسبة 19%.

## المطلب الثاني : حساب الضرائب والرسوم في التصريح الجبائي نموذج G50

قامت شركة سرمبال بتصريح نموذج G50 شهر نوفمبر و ديسمبر بالمداخيل الخاصة بها بحيث لدينا:

أولا: شهر نوفمبر 2018

من خلال التصريح الجبائي G50 الموجود في الملحق (01) نجد:

- رقم الاعمال المحقق بدون رسوم: (HT) 1,245,132.00

➤ آلية حساب الرسم على النشاط المهني (TAP):

- المبلغ الخاضع للرسم على النشاط المهني: 1,245,132.00

- المبلغ المستحق للدفع: المبلغ الخاضع للرسم \* 1%

$$12,451.00 = 1\% * 1,245,132.00$$

➤ آلية حساب الرسم على القيمة المضافة (TVA):

- TVA على المبيعات (محصلة): 236,575.00 = 19% \* 1,245,132.00

- TVA على المشتريات: 107,335.00

- تسبيق شهر أكتوبر: 175,890.00

- TVA (مسترجعة):  $283,225.00 = 175,890.00 + 107,335.00$

- TVA واجب دفعها: TVA (محصلة) - TVA (مسترجعة)

$236,575.00 = 283,225.00 - 46,650.00$  تسبيق

➤ آلية حساب الضريبة على الدخل الإجمالي (IRG):

- مبلغ الأجور: 343,107.00

- المبلغ المدفوع: 29,812.00

ملاحظة: يؤخذ من قائمة تسير الأجور للشركة ووفقا لحساب الضريبة على الدخل الإجمالي.

➤ المبلغ الإجمالي للدفع لشهر نوفمبر: TAP+IRG

$42,263.00 = 12,451.00 + 29,812.00$

ثانيا: شهر ديسمبر 2018

من خلال التصريح الجبائي G50 الموجود في الملحق (02) نجد:

- رقم الاعمال المحقق بدون رسوم: (HT) 1,756,284.00

➤ آلية حساب الرسم على النشاط المهني (TAP):

- المبلغ الخاضع للرسم على النشاط المهني: 1,756,284.00

- المبلغ المستحق للدفع: المبلغ الخاضع للرسم \* 1%\*

$17,563.00 = 1,756,284.00 * 1\%$

➤ آلية حساب الرسم على القيمة المضافة (TVA):

- TVA على المبيعات (محصلة):  $333,694.00 = 1,756,284.00 * 19\%$

- TVA على المشتريات: 213,852.00

- تسبيق شهر نوفمبر: 46,650.00

- TVA (مسترجعة):  $260,502.00 = 46,650.00 + 213,852.00$

- TVA واجب دفعها: TVA (محصلة) - TVA (مسترجعة)

$73,192.00 = 260,502.00 - 333,694.00$

➤ آلية حساب الضريبة على الدخل الإجمالي (IRG):

- مبلغ الأجور: 357,267.00

- المبلغ المدفوع: 30,093.00

➤ المبلغ الإجمالي للدفع لشهر نوفمبر: TAP + IRG + TVA

$120,848.00 = 17,563.00 + 30,093.00 + 73,192.00$

## خلاصة الفصل:

تطرقنا في هذا الفصل إلى شركة سربال حيث تعرفنا إلى نشأتها وكذلك المراحل التي مرت بها، ومختلف مراحل تصنيع منتجاتها ابتداءً من مرحلة تحضير الطين للإنتاج إلى غاية عملية الدهن، وكذلك الأهداف والغايات التي تطمح الشركة إلى تحقيقها في الأجل القصير والطويل، وصولاً إلى معرفة نسب ومعدلات الضرائب والرسوم التي تخضع لها وألية حسابها.

الخاتمة

ان التصريح الجبائي نموذج G50 يعكس صورة وسلوك المؤسسة تجاه الإدارة الجبائية كونه يودع لدى هذه الاخيرة قبل 20 من كل شهر، حيث يجب ان تكون طريقة ملئه دقيقة وصحيحة من جهة المعلومات المكلف بالضريبة، ومن جهة اخرى بالشفافية والمصدقية في طريقة حساب الاوعية الضريبية لمختلف الضرائب والرسوم، حيث ان الخطأ في الجانب الاول يؤدي بالمؤسسة الى الوقوع في خطر الأدنى مستوى من الرقابة الداخلية (الرقابة الشكلية)، ومن حيث الجانب الأخر يؤدي بها الى الوقوع في خطر الاعلى مستوى وهو الرقابة في عين المكان (التحقيق المحاسبي، التحقيق المحاسبي المصوب).

كما وجب على المؤسسة الانتظام في آجال ومواعيد ايداع التصريح، حيث ان عدم التصريح يؤدي الى فرض عقوبات، و التأخير الى غرامات.

ولهذا وجب عليها الاهتمام بالجانب الجبائي وذلك بتوظيف أشخاص أكفاء واصحاب خبرة، يجنبونها الوقوع في الخطر الجبائي من جهة، والاستفادة من الامتيازات الجبائية من جهة اخرى.

# قائمة المصادر والمراجع

### - البحوث الجامعية:

- 1- حمايدي تبر، حمايدي ثرية، التصريحات الجبائية وعلاقتها بالمحاسبة العامة، مذكرة الليسانس، جامعة الشهيد حمه لخضر، الوادي، سنة 2018.
- 2- دمدوم زكريا، محاضرة محاسبة الرواتب والأجور، مطبوعة جامعية، جامعة الشهيد حمه لخضر، الوادي، الجزائر، 2018.

### - القرارات، القوانين:

- 1- قانون الضرائب المباشرة والرسوم المماثلة، الجمهورية الجزائرية، سنة 2019.
- 2- قانون الرسم على رقم الأعمال، الجمهورية الجزائرية، سنة 2019.
- 3- قانون الطابع، الجمهورية الجزائرية، سنة 2019.
- 4- وزارة المالية، المديرية العامة للضرائب، الدليل التطبيقي للمكلف بالضريبة، الجمهورية الجزائرية، سنة 2019..
- 5- وزارة المالية، المديرية العامة للضرائب، الدليل التطبيقي للرسم على القيمة المضافة، الجمهورية الجزائرية، سنة 2019.

### - الإنترنت:

- 1- المديرية العامة للضرائب، نموذج G50، 24/04/2019،  
<https://www.mfdgi.gov.dz/images/imprimes/SerieG50V1>

الملاحق

DIRECTION GENERAL DES IMPOTS  
DIRECTION DES IMPOTS DE LA  
WILAYA DE : **EL-OUED**  
INSPECTION DES IMPOTS  
DE : **CDI EL-OUED**  
RECETTES DES IMPOTS  
DE : **CDI EL-OUED**  
COMMUNE DE : **GUEMAR**

نوفمبر 2018  
MOIS DE : **novembre-18**  
TRIMESTRE

**IMPOTS ET TAXES PERCUS AU COMPTANT  
OU PAR VOIE DE RETENUE A LA SOURCE**  
DECLARATION TENANT LIEU DE BORDEREAU-AVIS DE VERSEMENT

Série G.N°50

**ATTENTION**

La présente déclaration doit être  
déposée à la recette des Impôts  
dans les **VINGT PREMIER**  
**JOURS DU MOIS**

Identifiant Fiscal F. G

**A RAPPELER  
OBLIGATOIREMENT**

M. **SARL CERAM BELLE**  
(Nom et Prénom - raison social)  
Activité/Profession **FABRICATION DE FAIENCE**  
Adresse: **Z.I GHAMRA GUEMAR W. EL-OUED**

CODE ACTIVITE

Nature des Impôts	Code	Opérations Imposable	Chiffre d'affaires brut	Chiffre d'affaires imposable	Taux	Montant à payer ( en D.A.)
<b>Taxe sur Activité Professionnelle</b>	C1 A11	Affaires bénéficiant d'une réfaction de 50 % .....	<b>1,245,132</b>	<b>1,245,132</b>	2.00%	<b>12,451</b>
	C1 A12	Affaires bénéficiant d'une réfaction de 30 % .....			"	
	C1 A13	Affaires Sans réfaction .....			"	
	C1 A14	Affaires exonérées.....			"	
	C1 A20	Recettes professionnelles ( Professions libérales ).....			"	
<b>1</b>		Préciser autres taux de réfaction le cas échéant TOTAL	<b>1,245,132</b>	<b>1,245,132</b>		<b>12,451</b> 1

AP / IBS	Code	Acomptes et Solde I.B.S	Détermination des acomptes et du solde de liquidation	Montant à payer ( en D.A.)
<b>2</b>	E1 M10	..... Acompte provisionnel .....	<b>NEANT</b>	<b>NEANT</b>
	E1 M10	..... Solde de liquidation .....		
		TOTAL		<b>2</b>

V.F	Code	Catégories de revenus soumis au versement forfaitaire	Revenus nets imposables	Taux	Montant à payer ( en D.A.)
<b>3</b>	C1 C10	Traitements, salaires, émoluments, primes, indemnités, rémunérations diverses.....	<b>NEANT</b>	0%	<b>NEANT</b>
	C1 C20	Pensions et rentes viagères.....			
		TOTAL	<b>0</b>		<b>3</b>

IRG / SALAIRES	Code	Catégories de revenus soumis à une retenue à la source I.R.G ou I.B.S	Revenus nets imposables	Taux	Montant à payer ( en D.A.)
<b>Autres Retenues à la Source I.R.G Retenues à la Source I.B.S</b>	E1 L20	IRG/Traitements salaires, pensions et rentes viagères.....	<b>343,107</b>	Barème	<b>29,812</b>
	E1 L30	IRG/Revenus des créances,dépôts et Cautionnements (Titres nominatifs).....		10%	
	E1 L40	IRG/Bénéfices distribués par la Sociétés de Capitaux et assiliées .....		20%	
	E1 L60	IRG/Revenus des bons de caisse anonymes.....		30%	
	E1 L80	IRG/Autres retenues à la source .....		8%	
	E1 M20	IBS/Rev-Entreprises Etrangères non Installées en Algérie (Trav. Immobiliers) (1).....		18%	
	E1 M30	IBS/Rev-Entreprises Etrangères non Installées en Algérie (Prest. de Services) (2).....			
<b>4</b>		IBS/Autres retenues à la source .....	<b>343,107</b>		<b>29,812</b> 4
		(1) Joindre relevé détaillé des retenues à la source par Entreprise TOTAL			

		Opérations imposables	Chiffre-Affaires imposables	Taux	Montant à payer ( en D.A.)
<b>DROIT DE TIMBRE SUR ETAT</b>	E2 E00				0
<b>6</b>		<b>TOTAL</b>			0 6

		Opérations imposables	Chiffre-Affaires imposables	Taux	Montant à payer ( en D.A.)
<b>IMPOTS &amp; TAXES NON REPRIS CI-DESSUS</b>					
<b>7</b>		<b>TOTAL</b>			7

RECAPITULATION ( EN DA )			Cadre réservé au contribuable	Cadre réservé à la recette des impôts	l'inspection des impôts
1-T A P	C/500026/A.....	12,451	Certifié sincère et véritable le contenu de la présente déclaration et conforme aux documents comptables.  GUEMAR le 13-12-2018 <u>CACHET</u> <u>SIGNATURE</u>	Reçu - ce jour la présente déclaration enregistrée	Déclaration enregistrée le
2-A P / I B S	C/201001/M1.....			sous le numéro : .....	
3-V F	C/500026/C.....	0		Payée - par chèque bancaire N°.....	
4/1- IRG / Salaires	C/201001/100.....	29,812		du : .....	Observations éventuelles :
4/2-IRG / Ret. Source	C/201001/101/A/B/C			tirée sur l'Agence : .....	
4/3-IBS / RetENUES. Source	C/201001/M2 et 3			-par Chèque Postal N°.....du.....	
- T I C	C/201003/303/A/B			-en numéraire .....	
5- T S A	C/201003/302.....	0		Prise en recette par quittance N°..... ce jour	
6- Droit de timbre	C/201002/201.....		A.....le.....		
7-	/.....		<u>CACHET</u> Le Receveur des Impôts <u>SIGNATURE</u>		
8- T V A	C/201003/300/A/B/C				
<b>MONTANT TOTAL A PAYER</b>		<b>42,263</b>			

**TAXE SUR LA VALEUR AJOUTEE**

Les chiffres d'affaires et les revenus sont inscrits en dinars, le dernier chiffre étant ramené au zéro ( exemple :325.626 D.A. 325.620 D.A )

→ **A / Chiffres d'affaires imposables**

Code	Opérations assujetties à la TVA	Chiffre-Affaires Total	C-Affaires Exonéré	C-Affaires imposable	Taux	Montant -Droits (en DA)
E3 B11	Biens produits et denrées visées par l'article 22 du C/TCA.....				9%	
E3 B12	Prestations de services visées par l'article 22 du T/TCA.....				"	
E3 B13	Opérations immobilières visées par l'article 22 du T/TCA.....				"	
E3 B14	acte médicaux .....				"	
E3 B15	Commission et courtiers .....				"	
E3 B16	Fourniture d'énergie .....				"	
E3 B21	Production:biens,prods,denrées visées sur art 21 du C/TCA.....	1,245,132		1,245,132	19%	236,575
E3 B22	Revente-l'état : biens,prods,denrées visées / art 21 du C/TCA..				"	
E3 B23	Travaux Immobiliers autres que ceux soumis au taux de 7% .....				"	
E3 B24	Professions Libérales .....				"	
E3 B25	Opérations de Banques et d'Assurances .....				"	
E3 B26	Prestations de Téléphone et de Telex .....				"	
E3 B27	Fourniture d'Energie .....				"	
E3 B28	Autres Prestations de Services .....				"	
E3 B31	Débit de Boissons .....				"	
E3 B32	Production:biens,prods,denrées visées sur art 21 du C/TCA.....				"	
E3 B33	Revente-l'état : biens,prods,denrées visées / art 21 du C/TCA..				"	
E3 B34	Tabacs et allumettes .....				"	
E3 B35	Spectacles,jeux,divertissements autres que--- art 21 du C/TCA..				"	
E3 B36	Autres Prestations de Services visées à l'article 21 du C/TCA ...				"	
E3 B37	Consommations sur place .....				"	
<b>TOTAL GENERAL DES CHIFFRES D'AFFAIRES</b>		<b>1,245,132</b>	<b>0</b>	<b>1,245,132</b>		<b>236,575</b>

**B / Déductions à Opérer**

	NATURE DES DEDUCTIONS	MONTANT
E3 B91	Précompte antérieur ( mois précédent ) .....	175,890
E3 B92	T.V.A sur achats de biens,matières & services ( art.29 C/TCA ).	107,335
E3 B93	T.V.A sur achats de biens amortissables ( art.38 C/TCA ).....	
E3 B94	Régularisat° du prorata (déduct° complémentaire) (art.40C/TCA)	
E3 B95	TVA à récupérer s/factures annulées-impayées (art.18 C/TCA).	
E3 B96	Autres déductions ( Notification de précompte, etc...) régularisation T.V.A récupérer deux fois .....	
<b>Total des déductions à opérer ( B )</b>		<b>283,225</b>

**C / TVA à Payer**

C	-Total des droits dûs.....	236,575
E3 B97	Régularisation - prorata (art.40 C/TCA) (+) ( déduction excédentaire ).....	
E3 B98	Reversement de-déduct° (art.37 TCA) (+)	
<b>TOTAL A RAPPELER ( C )</b>		<b>236,575</b>
Total des déductions à opérer (B) (-)		283,225
<b>TVA à payer au titre du mois ( C-B )</b>		<b>46,650</b>
(reporter dans - " Récapitulation " ligne 10)		
Précompte à reporter-le mois suivant ( B-C )		46,650

الملحق رقم : 02

DIRECTION GENERAL DES IMPOTS  
DIRECTION DES IMPOTS DE LA  
WILAYA DE: **EL-OUED**  
INSPECTION DES IMPOTS  
DE: **CDI EL-OUED**  
RECETTES DES IMPOTS  
DE: **CDI EL-OUED**  
COMMUNE DE: **GUEMAR**

2018 ديسمبر  
MOIS DE: **décembre-18**  
TRIMESTRE

**IMPOTS ET TAXES PERCUS AU COMPTANT  
OU PAR VOIE DE RETENUE A LA SOURCE  
DECLARATION TENANT LIEU DE BORDEREAU-AVIS DE VERSEMENT**

Série G.N°50  
**ATTENTION**  
La présente déclaration doit être déposée à la recette des Impôts dans les **VINGT PREMIER JOURS DU MOIS**

A RAPPELER OBLIGATOIREMENT

M. **SARL CERAM BELLE**  
(Nom et Prénom - raison social)  
Activité/Profession **FABRICATION DE FAIENCE**  
Adresse: **Z.I GHAMRA GUEMAR W. EL-OUED**

Identifiant Fiscal F. G

CODE ACTIVITE

Nature des Impôts	Code	Opérations Imposable	Chiffre d'affaires brut	Chiffre d'affaires imposable	Taux	Montant à payer ( en D.A.)
Taxe sur Activité Professionnelle	C1 A11	Affaires bénéficiant d'une réfaction de 50 %			2.00%	
	C1 A12	Affaires bénéficiant d'une réfaction de 30 %	1,756,284	1,756,284	*	17,563
	C1 A13	Affaires Sans réfaction			*	
	C1 A14	Affaires exonérées			*	
	C1 A20	Recettes professionnelles ( Professions libérales )			*	
1		Préciser autres taux de réfaction le cas échéant TOTAL	1,756,284	1,756,284		17,563 1

AP / IBS	E1 M10	Acomptes et Solde I.B.S	Détermination des acomptes et du solde de liquidation	Montant à payer ( en D.A.)
2	E1 M10	Acompte provisionnel		
	E1 M10	Solde de liquidation	<b>NEANT</b>	
			TOTAL	2

V.F	C1 C10	Catégories de revenus soumis au versement forfaitaire	Revenus nets imposables	Taux	Montant à payer ( en D.A.)
3	C1 C10	Traitements, salaires, émoluments, primes, indemnités, rémunérations diverses	0	0%	
	C1 C20	Pensions et rentes viagères			
		TOTAL	0		3

IRG / SALAIRES	E1 L20	Catégories de revenus soumis à une retenue à la source I.R.G ou I.B.S	Revenus nets imposables	Taux	Montant à payer ( en D.A.)
Autres Retenues à la Source I.R.G	E1 L20	IRG/Traitements salaires, pensions et rentes viagères	357,267	Barème	30,093
	E1 L30	IRG/Revenus des créances, dépôts et Cautionnements (Titres nominatifs)		10%	
	E1 L40	IRG/Bénéfices distribués par la Sociétés de Capitaux et assiliées		20%	
	E1 L60	IRG/Revenus des bons de caisse anonymes		30%	
	E1 L80	IRG/Autres retenues à la source			
	E1 M20	IBS/Rev-Entreprises Etrangères non Installées en Algérie (Trav. Immobiliers) (1)		8%	
	E1 M30	IBS/Rev-Entreprises Etrangères non Installées en Algérie (Prest. de Services) (2)		18%	
4	E1 M40	IBS/Autres retenues à la source			
		(1) Joindre relevé détaillé des retenues à la source par Entreprise TOTAL	357,267		30,093 4

		Opérations imposables	Chiffre-Affaires imposables	Taux	Montant à payer ( en D.A.)
<b>DROIT DE TIMBRE SUR ETAT</b>	E2 E00				0
6		<b>TOTAL</b>			06

		Opérations imposables	Chiffre-Affaires imposables	Taux	Montant à payer ( en D.A.)
<b>IMPOTS &amp; TAXES NON REPRIS CI-DESSUS</b>					
7		<b>TOTAL</b>			7

RECAPITULATION ( EN DA )			Cadre réservé au contribuable	Cadre réservé à la recette des impôts	l'inspection des impôts
1-T A P	C/500026/A.....	17,563	Certifié sincère et véritable le contenu de la présente déclaration et conforme aux documents comptables. <b>GUEMAR</b> le <b>16-01-2019</b> <u>CACHET.</u> <u>SIGNATURE</u>	Reçu - ce jour la présente déclaration enregistrée	Déclaration enregistrée le
2-A P / I B S	C/201001/M1.....			sous le numéro : .....	
3-V F	C/500026/C.....	0		Payée - par chèque bancaire N° .....	
4/1- IRG / Salaires	C/201001/100.....	30,093		du : .....	
4/2-IRG / Ret. Source	C/201001/101/A/B/C			tirée sur l'Agence : .....	Observations éventuelles :
4/3-IBS / RetENUES. Source	C/201001/M2 et 3			-par Chèque Postal N° .....du.....	
- T I C	C/201003/303/A/B			-en numéraire .....	
5- T S A	C/201003/302.....			Prise en recette par quittance N° ..... ce jour	
6- Droit de timbre	C/201002/201.....	0	A.....le.....		
7-	/.....			Le Receveur des Impôts	
8- T V A	C/201003/300/A/B/C	73,192		<u>CACHET.</u> <u>SIGNATURE</u>	
<b>MONTANT TOTAL A PAYER</b>		<b>120,848</b>			

**TAXE SUR LA VALEUR AJOUTEE**

Les chiffres d'affaires et les revenus sont inscrits en dinars, le dernier chiffre étant ramené

au zéro ( exemple :325.626 D.A. 325.620 D.A )

→ **A / Chiffres d'affaires imposables**

Code	Opérations assujetties à la TVA	Chiffre-Affaires Total	C-Affaires Exonéré	C-Affaires imposable	Taux	Montant -Droits (en DA)
E3 B11	Biens produits et denrées visées par l'article 22 du C/TCA.....				9%	
E3 B12	Prestations de services visées par l'article 22 du T/TCA.....				"	
E3 B13	Opérations immobilières visées par l'article 22 du T/TCA.....				"	
E3 B14	acte médicaux .....				"	
E3 B15	Commission et courtiers .....				"	
E3 B16	Fourniture d'énergie .....				"	
E3 B21	Production:biens,prodts,denrées visées sur art 21 du C/TCA.....	1,756,284		1,756,284	19%	333,694
E3 B22	Revente-l'état : biens,prodts,denrées visées / art 21 du C/TCA..				"	
E3 B23	Travaux Immobiliers autres que ceux soumis au taux de 7% .....				"	
E3 B24	Professions Libérales .....				"	
E3 B25	Opérations de Banques et d'Assurances .....				"	
E3 B26	Prestations de Téléphone et de Telex .....				"	
E3 B27	Fourniture d'Energie .....				"	
E3 B28	Autres Prestations de Services .....				"	
E3 B31	Débit de Boissons .....				"	
E3 B32	Production:biens,prodts,denrées visées sur art 21 du C/TCA.....				"	
E3 B33	Revente-l'état : biens,prodts,denrées visées / art 21 du C/TCA..				"	
E3 B34	Tabacs et allumettes .....				"	
E3 B35	Spectacles,jeux,divertissements autres que--- art 21 du C/TCA..				"	
E3 B36	Autres Prestations de Services visées à l'article 21 du C/TCA ...				"	
E3 B37	Consommations sur place .....				"	
<b>TOTAL GENERAL DES CHIFFRES D'AFFAIRES</b>		<b>1,756,284</b>	<b>0</b>	<b>1,756,284</b>		<b>333,694</b>

**B / Déductions à Opérer**

	NATURE DES DEDUCTIONS	MONTANT
E3 B91	Précompte antérieur ( mois précédent ) .....	46,650
E3 B92	T.V.A sur achats de biens,matières & services ( art.29 C/TCA ).	213,852
E3 B93	T.V.A sur achats de biens amortissables ( art.38 C/TCA ).....	
E3 B94	Régularisat° du prorata (déduct° complémentaire) (art.40C/TCA)	
E3 B95	TVA à récupérer s/factures annulées-impayées (art.18 C/TCA).	
E3 B96	Autres déductions ( Notification de précompte, etc...) régularisation T.V.A récupérer deux fois .....	
<b>Total des déductions à opérer ( B )</b>		<b>260,502</b>

**C / TVA à Payer**

C	-Total des droits dûs.....	333,694
E3 B97	Régularisation - prorata (art.40 C/TCA) (+) ( déduction excédentaire ).....	
E3 B98	Reversement de-déduct° (art.37 TCA) (+)	
<b>TOTAL A RAPPELER ( C )</b>		<b>333,694</b>
Total des déductions à opérer (B) (-)		260,502
<b>TVA à payer au titre du mois ( C-B )</b>		<b>73,192 8</b>
(reporter dans -" Récapitulation " ligne 10 )		
Précompte à reporter-le mois suivant ( B-C )		