



الجمهورية الجزائرية الديمقراطية الشعبية
وزارة التعليم العالي والبحث العلمي
جامعة الشهيد حمه لخضر بالوادي

كلية العلوم الاقتصادية والتجارية وعلوم التسيير
قسم العلوم التجارية

تقرير تربص مقدم لاستكمال متطلبات شهادة الليسانس
ميدان العلوم الاقتصادية والتجارية وعلوم التسيير
الشعبة: علوم تجارية
التخصص: تجارة دولية

الإعتماد المستندي كأداة لتمويل التجارة الخارجية

"دراسة حالة البنك الخارجي - وكالة الوادي -"

المؤطر بالمؤسسة :

- غندير عون عبد الله

تحت إشراف :

- الدكتور بالحبيب عبد الكامل

إعداد الطالبات :

- بلعقون خولة

- مسعي احمد آسيا

- بن عمارة نزيهة

- بقار نور الهدى

السنة الجامعية: 2018/2017



الجمهورية الجزائرية الديمقراطية الشعبية
وزارة التعليم العالي والبحث العلمي
جامعة الشهيد حمه لخضر بالوادي

كلية العلوم الاقتصادية والتجارية وعلوم التسيير
قسم العلوم التجارية

تقرير تربص مقدم لاستكمال متطلبات شهادة الليسانس
ميدان العلوم الاقتصادية والتجارية وعلوم التسيير
الشعبة: علوم تجارية
التخصص: تجارة دولية

الإعتماد المستندي كأداة لتمويل التجارة الخارجية

"دراسة حالة البنك الخارجي - وكالة الوادي -"

المؤطر بالمؤسسة :

- غندير عون عبد الله

تحت إشراف :

- الدكتور بالحبيب عبد الكامل

إعداد الطالبات :

- بلعقون خولة

- مسعي احمد آسيا

- بن عمارة نزيهة

- بقار نور الهدى

السنة الجامعية: 2018/2017

الكهداء

الى أمي ...

الى أبي ...

الى اخوتي واخواتي كل واحد باسمه وأخص بالذكر اختي الغالية فتيحة التي كانت سنداً لي وحمزة ويوسف
ومحمد وعبد الوهاب والكناكيت علي وعبد النور .

الى كل مربي ...

الى كل من أحب ...

الى كل من علمنا مبادئ الاسلام ... وزرع في دمننا مناهج القرآن

الى كل رواد العلم والجد والاجتهاد الى صنّاع الواجب والحياة والاخوة

الى كل الصامدين في الاسلام في كل مكان

الى كل طلاب العلم الذين يبحثون ويجتهدون من أجل بناء جيل متميز من الامة

الى أساتذة جامعة حمى لخضر بالوادي

الى كل طلاب كلية العلوم الاقتصادية والعلوم التجارية وعلوم التسيير بجامعة الوادي الى كل دفعة التجارة الدولية 2018

آسيا

الاهداء

الى أمي ...

الى أبي ...

الى اخوتي واخواتي كل واحد باسمه وأخص بالذكر عمي معمر الذي كان سند الحبيب واناس
وخليل الكناكيت وطه شهاب الدين وميار ودعاء ونزار واسحاق وسارة .

الى من ساندني في مشوراري الجامعي الى رفيقا الدرب وصديقات العمر الى من لم تلدهم
امي نور الهدى ، نزيهة ، لبنى ، مريا ، نسرين ، ولا انسى زميلات التقرير خولة ، آسيا ونزيهة .

الى كل مربيني ...

الى كل من أحب ...

الى كل من علمنا مبادئ الاسلام وزرع في دمننا مناهج القرآن

الى كل رواد العلم والجد والاجتهاد الى صناع الواجب والحياة والاخوة

الى كل الصامدين في الاسلام في كل مكان

الى كل طلاب العلم الذين يبحثون ويجهدون من أجل بناء جيل متميز من الامة

الى أساتذة جامعة حمى لخضر بالوادي

الى كل طلاب كلية العلوم الاقتصادية والعلوم التجارية وعلوم التسيير بجامعة الوادي الى كل دفعة التجارة الدولية 2018

نور الهدى

الاهداء

اهدي هذا العمل المتواضع الى الذي قال عزوجل فيهما : "وقل ربني ارحمهما كما ربايتني صغيرا الى نبع الحنان
وحضن الامان التي اضاءت دربي أمي الغالية أطال الله في عمرها .

الى الذي كان لي السند الاول والاخير للوصول الى ما أنا عليه اليوم ، الى أبي الغالي أطال الله في
عمره .

الى اخوتي واخواتي كل واحد باسمه وأخص بالذكر اختي الغالية العطرة التي كانت سند لي الجموعي و
زكريا ومحمد وشيماء الكفايت علي ووردة وأخص بالذكر أخي البشير رحمه الله واسكنه روضة من رياض الفردوس
الى كل مربي ...

الى كل من أحب ...

الى كل من علمنا مبادئ الاسلام وزرع في دمننا مناهج القرآن

الى كل رواد العلم والجد والاجتهاد الى صناع الواجب والحياة والاخوة

الى كل الصامدين في الاسلام في كل مكان

الى كل طلاب العلم الذين يحشون ويجهدون من أجل بناء جيل متميز من الامة

الى أساتذة جامعة حمى لخضر بالوادي

الى كل طلاب كلية العلوم الاقتصادية والعلوم التجارية وعلوم التسيير بجامعة الوادي الى كل دفعة التجارة الدولية 2018

نزوية

الافتتاح

الى أمي ...

الى أبي ...

الى اخوتي واخواتي كل واحد باسمه وأخص بالذكر اختي الغالية ليندة التي كانت سنداً لي وعلي و
سمير ورحمة وعبد الحكيم

والكفاكيت عبد الرحمان ونور الهدى وسندس ونعمة الله وسلوى ومروى .

الى رفيقات الدرب والدراسة رندة سويسبي ، ميمنة بن عروس ، نور الهدى بقار .

الى كل مربي ...

الى كل من أحب ...

الى كل من علمنا مبادئ الاسلام وزرع في دمننا مناهج القرآن

الى كل رواد العلم والجد والاجتهاد الى صنّاع الواجب والحياة والاخوة

الى كل الصامدين في الاسلام في كل مكان

الى كل طلاب العلم الذين يبحثون ويجتهدون من أجل بناء جيل متميز من الامة

الى أساتذة جامعة حمى لخضر بالوادي

الى كل طلاب كلية العلوم الاقتصادية والعلوم التجارية وعلوم التسيير بجامعة الوادي الى كل دفعة التجارة الدولية 2018

كلمة شكر و تقدير

نشكر الله عز وجل الذي أنار طريقنا وهدى سبيلنا إلى ما هو خير لنا.

نتقدم بالشكر الجزيل إلى أستاذنا وموجهنا الذي رافقنا طيلة هذا البحث و أمدنا بالمعلومات والنصائح القيمة راجين من الله عز وجل أن يسد خطاه ويحقق مناه الأستاذ الدكتور " بلحبيب عبد الكامل " معبرين له عن كل المعاني احترام و التقدير والامتنان لاهتمامه البالغ بالموضوع والمتابعة الجدية له وكذا حرصه الدائم لإتمام هذا العمل في أحسن الظروف.

كما نتقدم بشكرنا إلى كل من مد لنا يد العون وإلى كل من ساعدنا من قريب أو من بعيد على إتمام هذا العمل فشكرا جزيلاً لكل هؤلاء.

* نزيهة ، خولة ، آسيا ، نور الهدى *

فهرس المحتويات :

الصفحة	الموضوع
/	الاهداء
/	الشكر و التقدير
I	فهرس المحتويات
II	فهرس الجداول
III	فهرس الاشكال
IV	فهرس الملاحق
	مقدمة
	الفصل الأول : عموميات حول التجارة الخارجية و الاعتماد المستندي
03	تمهيد
04	المبحث الأول : ماهية التجارة الخارجية
04	المطلب الأول : تعريف التجارة الخارجية
05	المطلب الثاني : أسباب و أهمية التجارة الخارجية
07	المطلب الثالث : مكونات التجارة الخارجية
08	المبحث الثاني : ماهية الاعتماد المستندي
08	المطلب الأول : مفهوم الاعتماد المستندي و أهميته
10	المطلب الثاني : مبادئ الاعتماد المستندي
12	المطلب الثالث : دور الاعتماد المستندي في تمويل التجارة الخارجية
13	خلاصة الفصل
	الفصل الثاني : دراسة حالة تطبيقية لعملية الاعتماد المستندي للبنك الخارجي الجزائري - وكالة الوادي .
16	تمهيد
17	المبحث الأول : تقديم البنك الخارجي
17	المطلب الأول : تعريف البنك الخارجي BEA وكالة الوادي
20	المطلب الثاني : وظائف البنك الخارجي
20	المبحث الثاني : تسيير عملية الاعتماد المستندي
20	المطلب الأول : مراحل سير الاعتماد المستندي
28	المطلب الثاني : مخاطر الاعتماد المستندي
29	خلاصة الفصل
30	الخاتمة
/	قائمة المصادر و المراجع
/	الملاحق

قائمة الأشكال

قائمة الاشكال

الرقم	العنوان	الصفحة
01	مراحل سير الاعتماد المستندي	11
02	الهيكل التنظيمي للبنك الخارجي – وكالة الوادي -	17

قائمة الملاحق

قائمة الملحق :

رقم الملحق	العنوان	الصفحة
01	طلب فتح الاعتماد انجليزي	01
02	طلب فتح الاعتماد فرنسي	02
03	طلب التوطين	03
04	شهادة المنشأ	04
05	شهادة المطابقة	05
06	بوليصة الشحن	06
07	وثيقة سويفت	07
08	الفاتورة النهائية	08

خطة البحث :

المقدمة

الفصل الأول : عموميات حول التجارة الخارجية و الاعتماد المستندي .

المبحث الأول : ماهية التجارة الخارجية .

- المطلب الأول : تعريف التجارة الخارجية .
- المطلب الثاني : أسباب و أهمية التجارة الخارجية .
- المطلب الثالث : مكونات التجارة الخارجية .

المبحث الثاني : ماهية الاعتماد المستندي .

- المطلب الأول : مفهوم الاعتماد المستندي و أهميته .
- المطلب الثاني : مبادئ الاعتماد المستندي .
- المطلب الثالث : دور الاعتماد المستندي في تمويل التجارة الخارجية .

الفصل الثاني : دراسة حالة تطبيقية للبنك الخارجي الجزائري BEA - وكالة الوادي - .

المبحث الأول : تقديم البنك الخارجي .

- المطلب الأول : تعريف البنك الخارجي BEA وكالة الوادي .
- المطلب الثاني : وظائف البنك الخارجي .

المبحث الثاني : تسيير عملية الاعتماد المستندي .

- المطلب الأول : مراحل سير عملية الاعتماد المستندي
- المطلب الثاني : مخاطر الاعتماد المستندي .

خاتمة

قائمة المراجع

قائمة الأشكال

قائمة الملاحق

الملاحق

فهرس المحتويات

مقدمة

مقدمة :

تعتبر التجارة الخارجية العصب الأساسي الذي يحرك الاقتصاد من خلال توفير التمويل اللازم للأنشطة مهما اختلفت الأنظمة السياسية لدولة، إذ لا يمكن لأي دولة أن تعيش في عزلة من العالم الخارجي مهما اكتفت ذاتيا، فالدول كالأفراد تستطيع إنتاج كل ما تحتاج إليه من سلع وفقا لإمكانياتها المتاحة لدى فالتخصص وارد .

لقد مرت التجارة الخارجية بعدة مراحل قبل الوصول إلى ما هي عليه اليوم، إنطلاقا من المقايضة مروراً بالاقتصاد الوجه وصولاً إلى اقتصاد السوق و يمكن تعريف التجارة الخارجية بأنها تشكل من التدفقات المالية و الخدمات و المعلومات التي يتم تبادلها عبر العالم مهما كانت الإستراتيجيات والسياسات والإجراءات المعتمدة.

هذا التبادل التجاري الدولي الذي عرف منذ نهاية الحرب العالمية الثانية انطلاقة سريعة ، وذلك باللجوء لتقنيات تمويل متطورة من طرف البنوك من أجل تسهيل المبادلات التجارية وتمثل هذه الوسائل في تقنيات الدفع المباشر للأوراق التجارية، وتقنيات الدفع المستندية .وتعتبر هذه الأخيرة من أهم وسائل الدفع الحديثة والتي تم تطويرها بشكل كبير لأنه آلية تعطي أقصى حماية للبائع و المشتري و تعزيز درجة الثقة بين الأطراف ومدى احتياجاتهم المالية ، فالمصدر يتردد في تنفيذ طلبية المستورد إذا لم يكن متأكدا من أن هذا الأخير سوف يدفع مستحقاته وفي نفس الوقت يتردد المستورد في تحويل قيمة الصفقة إذا لم يكن متأكدا من أن عملية إرسال البضاعة تتم وفق الشروط المتفق عليها مسبقا لهذا يلجأ المتعاملين وأصحاب الصفات التجارية إلى وسيلة الدفع العالمية الاعتماد المستندي.

و مما سبق يمكن صياغة الإشكالية الرئيسية للموضوع بشكل التالي:

إلى أي مدى يمكن اعتبار الاعتماد المستندي وسيلة جوهرية في تمويل التجارة الخارجية؟

الأسئلة الفرعية:

- ما هي التجارة الخارجية؟

- ما هو الاعتماد المستندي ولماذا يستعمله الأعوان الاقتصاديون بكثرة في تمويل التجارة الخارجية؟

- ما هي مراحل سير الاعتماد المستندي؟

الفرضيات :

وللإجابة على جملة الأسئلة المطروحة أعلاه يجدر بنا وضع فرضيات للبحث أهمها:

- التجارة الخارجية هي ركيزة الاقتصاد لأي بلد.
- وجود ميكانزمات جديدة لتمويل التجارة الخارجية.
- الاعتماد المستندي تقنية دفع و تمويل في التجارة الخارجية.

أسباب اختيار الموضوع:

- أهمية موضوع تمويل التجارة الخارجية لما تلعبه من دور مهم في حيوية الاقتصاد الدولي.
- الرغبة الجماعية في دراسة مثل هذا الموضوع.
- كثرة التعامل بتقنية الاعتماد المستندي في البنوك التجارية.

أهداف البحث:

- الإجابة على الأسئلة الواردة في الإشكالية.
- اكتساب معارف جديدة تنمي فكرنا و فكر القارئ الذي يستعين ببحثنا.
- إبراز مدى مساهمة الاعتماد المستندي في ترقية التجارة الخارجية باعتباره أداة فعالة لتسوية المعاملات التجارية.
- الإلمام بكل خلفيات و جوانب الموضوع و توفير كل ماله علاقة بالموضوع للطلبة القادمين و تحسيسهم بمدى أهميته في عصرنا .

أهمية البحث :

يمثل الاعتماد المستندي في عصرنا الحاضر الإطار الذي يحظى بالقبول من جانب سائر الأطراف الداخلين في ميدان التجارة الخارجية بما يحفظ مصلحة هؤلاء الأطراف جميعا من مصدريين ومستوردين ، هنا تتجلى أهمية الاعتماد المستندي في كونه وسيلة لتمويل التجارة الخارجية .

صعوبات البحث :

- من أهم الصعوبات التي واجهتنا عند إعداد هذه الدراسة ما يلي :
- الوقت الذي يعتبر من القيود التي حالت بيننا وبتجمع المزيد من المعلومات الخاصة ببحثنا وبين الدراسة.
- الندرة النسبية للمراجع التي تعالج وسائل الدفع المستندية وخاصة باللغة العربية.

المنهج المتبع :

بالنظر إلى طبيعة الموضوع المختار، ومن أجل الإجابة على الإشكالية المطروحة وإثبات أو نفي صحة الفرضيات المقترحة، نتبع المنهج الوصفي بشقيه المسحي و دراسة حالة فطريقة المسح تماشي و تتوافق مع طبيعة البحث و هذا بالنسبة للجانب النظري، أما الشق الثاني فهو عبارة عن دراسة حالة تطبيقية للاعتماد المستندي في البنك الخارجي الجزائري .

الحدود الزمنية و المكانية للدراسة:

- البعد المكاني : دراسة حالة تطبيقية للاعتماد المستندي في البنك الخارجي الجزائري وكالة الوادي .
- البعد الزمني : خلال مدة التبرص و التي كانت في 2018. هيكل البحث :

و لمعالجة هذا الموضوع قسمنا تقريرنا الي فصلين ، الأول نظري و الثاني تطبيقي ، حيث نتناول في الأول عموميات حول التجارة الخارجية و الاعتماد المستندي ، و في الثاني دراسة تطبيقية في البنك الخارجي الجزائري وكالة الوادي .

الفصل الأول :
عموميات حول التجارة الخارجية
و الاعتماد المستندي

تمهيد :

لقد بات من المستحيل على أي دولة سواء كانت نامية أو متقدمة أن تعزل بنفسها عن العالم الخارجي ذلك راجع إلى احتياجات الدولة من المواد الضرورية للإنتاج لا تتوفر عليها ، أو لوجود فائض على مستوى نشاطها الاقتصادي مما يتحتم عليها اللجوء إلى التبادل التجاري بينها و بين دول أخرى والذي يتم في ظل ما يسمى بالتجارة الخارجية التي تعتبر الشريان الرئيسي الذي يربط الدول ببعضها البعض و بالتالي نشوء نوع من التكامل و التقارب الاقتصادي فيما بينها ، وللتعرف أكثر على التجارة الخارجية، سنقوم في هذا الفصل بالتطرق إلى ماهية التجارة الخارجية وأهميتها و سنحاول التعرض إلى النظريات المفسرة لها والى سياسات وأساليب التجارة الخارجية .

المبحث الأول : ماهية التجارة الخارجية

تلعب التجارة الخارجية دورا هاما و رئيسيا في تنمية اقتصاديات الدول ، و تعد التجارة الخارجية قطاعا حيويا لأي مجتمع متطورا كان أو ناميا ، و تعتبر مؤشرا على القدرة الإنتاجية و التنافسية في السوق الخارجية من خلال القدرة الاستيرادية و التصديرية و أثرها على رصيد الدولة من العملة الأجنبية و على الميزان التجاري .

المطلب الأول :تعريف التجارة الخارجية

الفرع الثاني : تعريف التجارة الخارجية

تعرف التجارة الخارجية على أنها : " أحد فروع علم الاقتصاد التي تختص بدراسة المعاملات الاقتصادية الدولية ، ممثلة في حركات السلع و الخدمات ورؤوس الأموال بين الدول المختلفة فضلا عن السياسات التجارية التي تطبقها دول العالم للتأثير في حركات السلع و الخدمات ورؤوس الأموال بين الدول المختلفة.¹

كما تعرف على أنها : " عملية التبادل التجاري في السلع و الخدمات وغيرها من عناصر الإنتاج المختلفة بين الدول بهدف تحقيق المنافع المتبادلة لأطراف التجارة " . أو هي التي تتم من خلال عمليات تصدير و استيراد حيث يتم انتقال السلع و الخدمات و الموارد المالية من دولة لأخرى وفق إجراءات إدارية ومالية .²

من خلال ما سبق نجد أن التجارة الخارجية عبارة عن مختلف عمليات التبادل التجاري الخارجي سواء في صورة سلع وخدمات ورؤوس أموال ، بهدف تحقيق منافع مختلفة لأطراف التبادل .

¹ أميرة حشاني ، مرجع سابق ذكره ، ص 04.

² عتاب عبد الله ، أهمية تمويل التجارة الخارجية عن طريق الاعتماد المستندي ، مذكرة لنيل شهادة الماجستير في العلوم الاقتصادية ، جامعة قاصدي مرباح ، ورقلة ، دفعة 2013-2014 ، ص 14.

المطلب الثاني : أسباب و أهمية التجارة الخارجية

الفرع الأول : أسباب التجارة الخارجية

ترتبط مختلف بلدان العالم فيما بينها بعلاقات اقتصادية متشعبة تنشأ بمناسبة تبادل السلع و الخدمات
فما هو أساس ذلك التبادل الدولي ، و يمكن حصر أسباب قيام التجارة الخارجية فيما يلي :

1- تحقيق الاكتفاء الذاتي : لا تستطيع أي دولة الاعتماد على نفسها كلياً نظراً لعدم التوزيع المتكافئ
لعناصر الإنتاج بين الدول المختلفة .

2- التخصص الدولي : لا تستطيع أي دولة أن تعتمد على نفسها كلياً في إشباع حاجات أفرادها و ذلك
بسبب التباين في توزيع الثروات الطبيعية و المكتسبة بين دول العالم و ذلك يجب على كل دولة أن
تتخصص في إنتاج بعض السلع التي تأهلها طبيعتها وظروفها و إمكانياتها الاقتصادية أن تنتجها بأقل
تكاليف و بكفاءة عالية .

3- اختلاف تكاليف الإنتاج : يعد تفاوت تكاليف الإنتاج بين الدول دافعا للتجارة بينها و الذات في
الدول التي تمتلك ما يسمى باقتصاديات الحجم الكبير و هذا الإنتاج الواسع يؤدي الى تخفيض متوسط
التكلفة الكلية للوحدة المنتجة مقارنة مع دولة أخرى تنتج بكميات ليست وفيرة و بالتالي ترتفع لديها
تكلفة الإنتاج مما يعطي الدولة الأولى ميزة نسبية في الإنتاج مقارنة بدولة ثانية .

- اختلاف ظروف الإنتاج : فبعض المناطق ذات المناخ الموسمي تسلك لزراعة الموز و القهوة فيجب أن
تتخصص بهذا النوع من المنتجات الزراعية و تستورد المنتجات الأخرى التي لا تقوم بإنتاجها كالنفط
الذي يتوفر في الدول ذات المناخ الصحراوي مثل دول الخليج .

5- اختلاف الميول و الأذواق : فالمواطن يفضل المنتجات الأجنبية حتى لو توفر البديل منها و تزداد
أهمية هذا العامل مع زيادة الدخل الفردي في الدولة .^٣

^٣ عطاء عبد الله ، مرجع سابق ذكره ، ص ص 14-15.

الفرع الثاني : أهمية التجارة الخارجية

تسعى التجارة الخارجية في المجال الاقتصادي إلى تحقيق ما يلي :

أولاً : في المجال الاقتصادي :

*تعتبر منفذاً لتصريف فائض الإنتاج عن حاجة السوق المحلية ، حيث يكون الإنتاج المحلي أكبر مما تستطيع السوق المحلية استيعابه ، و الاستفادة من ذلك في تعزيز الميزانية من الصرف الأجنبي .

* تساعد في الحصول على مزيد من السلع و الخدمات بأقل تكلفة نتيجة لمبدأ التخصص الدولي الذي تقوم عليه .

*تشجيع الصادرات يساهم في الحصول على مكاسب في صورة رأس مال أجنبي ، يلعب دوراً في زيادة الاستثمار و بناء المصانع و إنشاء البنية الخاصة في الدول النامية ، و بالطلاي النهوض بالثنية الاقتصادية .

* نقل التكنولوجيا و المعلومات الأساسية التي تفيد في بناء الاقتصاديات المتينة و تعزيز عملية التنمية الشاملة تحقيق التوازن في السوق الداخلية نتيجة تحقيق توازن بين كميات الطلب و العرض .

ثانياً : في المجال الاجتماعي :

تسعى التجارة الخارجية في المجال الاجتماعي إلى التحقيق التالي :

- زيادة رفاهية الأفراد عن طريق توسيع قاعدة الاختيارات فيما يخص مجال الاستهلاك .
- تحقيق التغيرات الضرورية في البنية الاجتماعية الناتجة عن التغير في البنية الاقتصادية .
- الارتقاء بالأذواق و تحقيق كافة المتطلبات و الرغبات و إشباع الحاجات .
- إمكانية الحصول على أفضل ما توصلت إليه العلوم و التقنيات المعلوماتية بأسعار رخيصة نسبياً .
- التأثير المتزايد في التجارة الخارجية على حياتنا اليومية .^٤

^٤ رباح محمد وعقاب فاتح ، الاعتماد المستندي كدادة بنكية في تمويل التجارة الخارجية ، مذكرة لنيل شهادة الماستر في العلوم الاقتصادية ، تخصص اقتصاديات مالية وبنوك ، جامعة اكلي محند والحاج ، البويرة ، دفعة 2015-2014 ، ص ص 16-17.

ثالثا : المجال السياسي :

- تسعى التجارة الخارجية في المجال السياسي إلى تحقيق ما يلي :
- تعزيز البنية الأساسية الدفاعية في الدول من خلال استيراد أفضل و أحسن ما توصلت إليه العلوم والتكنولوجيا
- إقامة العلاقات الودية وعلاقات الصداقة مع الدول الأخرى المتعامل معها
- العولمة السياسية التي تسعى لإزالة الحدود وتقصير المسافات ، فهي تحاول إن تجعل العالم بمثابة قرية كونية جديدة ، وبذلك تكون قد استفادت من التكنولوجيات الحديثة ومسالك التجارة الخارجية العابرة الحدود .⁵

المطلب الثالث : مكونات التجارة الخارجية

تتكون التجارة الخارجية لأي دولة من العناصر التالية :

- صادرات

- واردات

الفرع الأول : الصادرات

إن الصادرات هي سلع منتجة في الداخل و تستهلك في الخارج ، لذلك فهي تمثل قيمة المنتجات الوطنية التي ينتظر إن يشتريها العالم الخارجي .

إن العمليات المتعلقة بالسلع و الخدمات التي يؤديها بصفة نهائية المقيم لغير المقيم في البلد بغض النظر عن المقيم إذا كان متواجدا في الحدود الإقليمية للبلد او خارجه ، و بما إن الصادرات تمثل إنفاقا أجنبيا على السلع و الخدمات المنتجة داخل الوطن فهي تؤدي بدورها إلى زيادة الدخل القومي إي تضيف قوة جديدة للإنفاق الكلي . و تنقسم الصادرات إلى نوعين :

أ/ الصادرات المنظورة في شكل سلع ملموسة : كالسلع الاستهلاكية و الإنتاجية و المواد الأولية مثل البترول و الآلات .⁶

⁵ رابح محمد ، عقاب فاتح ، مرجع سابق ذكره ، ص ص 16-17 .
⁶ نورة بوكونة ، تمويل التجارة الخارجية في الجزائر ، مذكرة ماجستير في العلوم الاقتصادية ، جامعة الجزائر 3 ، الجزائر ، 2011-2012 ، ص ص 48-49 .

ب/ الصادرات غير المنظورة في شكل خدمات غير ملموسة مثل :

- خدمات النقل الدولي " النقل الجوي و البري و البحري "
- خدمات التأمين الدولي .
- خدمات السفر في مقدمتها حركة السياحة العالمية .
- الخدمات المصرفية العالمية .
- حقوق نقل الملكية الفكرية و على وجه خاص نقل التكنولوجيا

الفرع الثاني :الواردات

تعتبر الواردات سلع منتجة في الخارج تستهلك في الداخل و تتمثل الواردات في تلك العمليات

المتعلقة بالسلع و الخدمات يؤديها بصفة نهائية غير المقيم للمقيم إذا كان متواجدا داخل الحدود الإقليمية أو خارجها و بما أنها ذلك الإنفاق المحلي على السلع و الخدمات المنتجة في الخارج فهي تعتبر ترسبا من تيار الإنفاق الكلي مما يؤدي إلى سحب جزء من القوة الشرائية الأمر الذي يضاعف من تيار الإنفاق في الداخل و يزيده قوة في الخارج ، و تنقسم الواردات إلى نوعين :

أ/ الواردات المنظورة في شكل سلع ملموسة مثل المواد الغذائية .

ب/ الواردات غير المنظورة في شكل خدمات غير ملموسة مثل الخدمات العلاجية المقدمة من دول

أخرى.^٧

^٧ المرجع نفسه ، ص ص 48-49 .

المبحث الثاني : ماهية الاعتماد المستندي

إن عمليات التمويل والدفع في ظل التجارة الخارجية تتطلب وسائل دفع أكثر ضمان وثقة بالنسبة للمصدر و المستورد، وإزالة شكوك كل منهما يمكن أن يتحقق من خلال الاعتماد المستندي.

المطلب الأول : مفهوم الاعتماد المستندي و أهميته

الفرع الأول : مفهوم الاعتماد المستندي

يعرف الاعتماد المستندي على أنه : " وسيلة هامة في تمويل التجارة الخارجية ، و ذلك أن عقود البيع على المستوى الدولي تتم بين طرفين لا يعرف بعضهما البعض ، فكان لابد من وجود وسيلة تجعل كلا من البائع و المشتري مطمئنا إلى حقه الناشئ عن عقد البيع .^٨

الاعتماد المستندي هو تقنية معدة من اجل تسهيل المبادلات التجارية ، تسمح للمصدر قبض ثمن البضائع عن طريق تقديم الوثائق المطابقة للشروط المحددة من طرف المستورد الذي يستلمها بدوره ، ليتمكن من الحصول على البضاعة .

و يمكن القول أن الاعتماد المستندي هو التزام بنك المستورد بضمان تسديد ثمن البضاعة الى المصدر مقابل الحصول على المستندات المطلوبة .^٩

الفرع الثاني : أهمية الاعتماد المستندي .

أولا : أهميته كخدمة :

لهذه الخدمة العديد من الفوائد التي تنفع الطرفين ومنها:

- تلبية الاحتياجات التمويلية لكل من البائع والمشتري عن طريق وضع مركز الائتماني رهن إشارة الطرفين .
- تقليل من بعض مخاطر صرف العملات والمخاطر السياسية .
- معترف بها عالميا ومضمونة قانونيا .
- يمكن استخدامها في التعاملات التجارية مع كل بلدان العالم تقريبا .

ثانيا : الفوائد التي تعود على المستورد :

- يقلل من المخاطر التجارية التي يتعرض لها من خلال ضمان عدم الدفع للمورد ما لم يقدم إثباتات كافية تفيد إتمام شحن البضاعة .
- حافظ على السيولة النقدية لدى المستورد نظرا لانعدام الحاجة لدفع تأمين أو تسديد القيمة مقدما .^{١٠}

^٨ فيصل محمود مصطفى عوينات ، مسؤولية البنك في قبول المستندات في نظام الاعتماد المستندي ، دار وائل للنشر ، عمان ، الاردن ، 2005 ، ص 17 .

^٩ دركي كمال ، مستور اسماعيل ، تلية عبد العزيز ، الاعتماد المستندي اداة ضمان وتمويل للتجارة الخارجية ، مذكرة لنيل شهادة ليسانس في العلوم التجارية ، ملحق الوادي ، الدفعة الثانية 2000 ، ص 31 .

^{١٠} عتاب عبد الله ، مرجع سابق ذكره ، 21-22 .

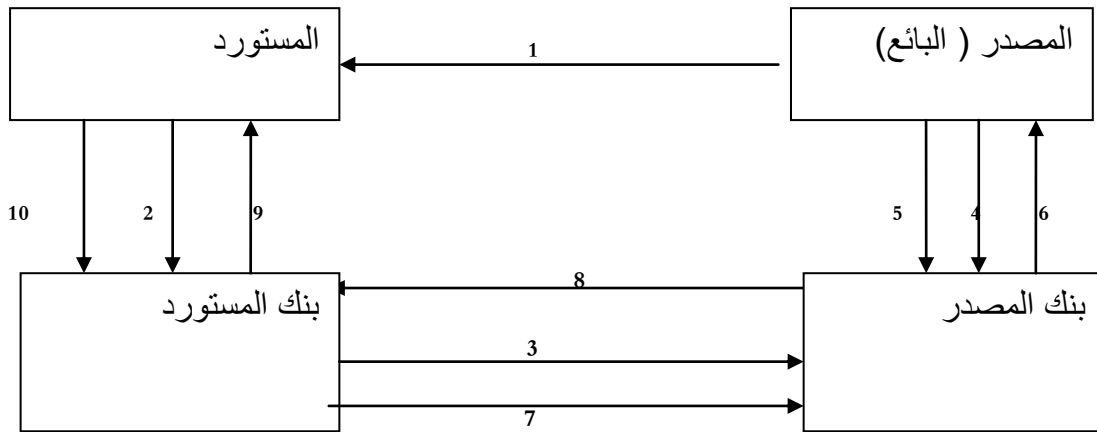
- يدل على الملائمة الائتمانية أمام الموردين الذين يتعامل معهم المستورد .
- يدعم طلب المورد للحصول على قروض ائتمانية من البنك .
- يوسع من قائمة الموردين حيث أن بعض البائعين لا يقبلون البيع إلا بدفع القيمة مقدما ، أو بموجب الاعتماد المستندي .
- وسيلة سريعة ومريحة لتسديد قيمة البضائع حتى أنها تشجع البائعين على تقديم خصومات المشتريين بهذه الطريقة .

ثالثا : الفوائد التي تعود على المصدر .

- يضاعف من صادرات المصدر ومبيعاته بينما يقلل من المخاطر المالية .
- يقلل أو يلغي مخاطر الائتمان التجاري نظرا لأن الدفع مضمون من قبل البنك .
- يضمن للمصدر الحصول على ثمن البضاعة ففي حال عدم قيام المشتري بالدفع فإن البنك مصدر الاعتماد المستندي ملزم بموجبه بالدفع .
- يبرز التدفقات النقدية للمصدر , وخصوصا إذا قام البنك بالخصم .
- يوفر ضمان أكبر للدفعة إذا قام البنك بتأكيده¹¹ .

مخطط يوضح مراحل سير عملية الاعتماد المستندي .

الشكل (01)



المصدر : عطاء عبد الله ، مرجع سابق ذكره ، ص 23.

- 1-العقد التجاري، 2- طلب فتح الاعتماد، 3- فتح الاعتماد عند مراسله، 4- تحويل المستندات، 5- إرسال البضاعة، 6- تسليم المستندات، 7- تسليم الأموال، 8- إرسال الوثائق، 9- تحويل الأموال، 10- تسليم الوثائق .

¹¹ عطاء عبد الله ، مرجع سابق ذكره ، ص ص 21-22

المطلب الثاني : مبادئ الاعتماد المستندي

لما كانت الحاجة التجارية إلى البيوع الدولية هي التي أدت إلى نشوء نظام الاعتماد المستندي ، و ذلك بتوسيط طرف ثالث ذو سمعة تجارية وكفاءة مالية عاليتين ، و هو البنك ، بين طرفي العملية التجارية الدولية فان ذلك ستتبع بالضرورة دعم و تفعيل دور البنوك في تمويل الصفقات التجارية على المستوى الدولي و تشجيع البنوك وتعظيم دورها من هذه الناحية يأتي من خلال مبدئين هامين يحكمان الاعتماد المستندي ، وهذان المبدآن هما مبدأ الاستقلال و مبدأ التعامل بالمستندات فقط .

الفرع الأول : مبدأ استقلال عقد الاعتماد المستندي

يعتبر الاعتماد المستندي الصادر من البنك للمستفيد مستقلا عن كل العقود التي نشأ الاعتماد المستندي في إطارها و هذه العقود بشكل رئيسي هي عقود البيع و عقود فتح الاعتماد . و يقصد بالاستقلال في الاعتماد المستندي إن يكون الحق الذي ينشأ للمستفيد من خطاب الاعتماد حقا أصليا و قائما بذاته ، و مستقلا عن العلاقات القانونية التي تربط العميل بالمستفيد (عقد البيع) ، او التي تربط العميل بالبنك (عقد فتح الاعتماد) .

فالاعتماد المستندي يعتبر مستقلا عن عقد البيع بين العميل و المستفيد ، ذلك إن وظيفة الاعتماد المستندي هي خلق الطمأنينة للبائع في استيفاء الثمن ، و مما يعطل هذا الهدف أن يرتبط الاعتماد بعقد البيع و المستفيد ، و تبعا لنص المادة (3) من القواعد و الأعراف الدولية المعروفة للاعتمادات المستندية الواردة في النشور رقم 500 كما يلي : " تعتبر الاعتمادات المستندية بطبيعتها عمليات منفصلة عن عقد البيع أو غيرها من العقود التي تستند إليها ، و لا تكون البنوك بأي حال من الأحوال معنية أو ملزمة بمثل هذا العقد حتى لو تضمن الاعتماد أي إشارة إليها مهما كانت هذه الإشارة" و مما يعزز هذا المبدأ أن الاعتماد المستندي هو عقد ورقي فليس للبنك علاقة فيما إذا كان العقد الأصلي يتعلق بشراء خشب أو بترول أو بضاعة أخرى ، و الحالة الوحيدة التي يجوز فيها للبنك إن يمتنع عن الدفع نظير مستندات تبدو في ظاهرها صحيحة ومنتظمة وهي حالة الغش من البائع .^{١٢} و عليه فان التزام البنك يبدأ عند فتح الاعتماد بناء على طلب من المستورد تبعا لاتفاقه مع المصدر و يتعداه بدفع قيمة الاعتماد الأخير نيابة عن المستورد ، و ذلك في حالة تقديم المصدر مستندات

^{١٢} فيصل محمود مصطفى عوينات ، مرجع سابق ذكره ، ص 33 .

الشحن مستوفاة و مطابقة لشروط الاعتماد ، وهذا كله بعيدا عما قد ينصص عليه عقد البيع المبرم بين المستورد و المصدر .^{١٣}

الفرع الثاني : التعامل بالمستندات فقط .

إن العبرة في تنفيذ البائع لالتزامه تجاه البنك المتعهد (البنك المصدر) هي في تقديم المستندات المطلوبة بموجب الاعتماد و الموافقة لشروطه و بنوده ، و إن هذه الميزة هي التي تحقق الغاية و الهدف المطلوبين من الاعتماد المستندي .

تبعا لنص المادة (4) من القواعد و الأعراف الدولية الموحدة للاعتمادات المستندية : "تتعامل جميع الأطراف المعنية بعمليات الاعتماد بمستندات و لا تتعامل ببضائع أو خدمات او غير ذلك من اوجه التنفيذ التي تتعلق بها تلك المستندات " .

و لذلك فان كان المطلوب من البائع بموجب الاعتماد يتطلب تدخل المشتري فإننا لا نكون أمام اعتماد مستندي بالمعنى الدقيق ، و هذا المبدأ يترتب عليه مبدأ آخر المطابقة الظاهرية للمستندات دون التدقيق في حقيقة محتوياته .^{١٤}

و إن لم تكن المستندات مطابقة في ظاهرها لشروط الاعتماد ، فعلى البنك أن يمتنع عن الوفاء للمستفيد و إذا قام بالوفاء نظير مستندات مخالفة تعرض حقه بالرجوع على عمليه الخطر . و هكذا فان مراكز الأطراف في الاعتماد المستندي تتحد بالنظر للمستندات وحدها لا بالنظر للبضاعة التي تمثلها هذه المستندات .

و مبدأ التعامل بالمستندات وحدها (المطابقة الظاهرية) يعزز مبدأ الاستقلال ، ذلك أن الحكم علة تنفيذ البائع لالتزامه بموجب المستندات المطلوبة و التي يجب أن تطابق شروط الاعتماد ، و يؤدي إلى عدم تحري البنك عن أشياء خارجة عن الاعتماد (كعقد البيع مثلا) للتحقق من التنفيذ الفعلي لشروط عقد البيع و هذا بدوره يهدم مبدأ الاستقلال .^{١٥}

^{١٣} نفس المرجع السابق ، ص 33 .

^{١٤} د.أكرم ياملكي ، القانون التجاري ، دار اثناء للنشر و التوزيع ، الاردن ، 2012 ، ص 327 .

^{١٥} نفس المرجع السابق ، ص ص 38- 39 .

المطلب الثالث : دور الاعتماد المستندي في تمويل التجارة الخارجية .

تلعب الاعتمادات المستندية دورا كبيرا في دعم و تنشيط و تنشيط التجارة ، و أصبح الاعتماد المستندي وسيلة دفع مضمونة ، ومن أهم الوسائل لتغطية المدفوعات في عمليات التجارة الخارجية ، و يعتبر احد وظائف البنوك التجارية و المتمثل في تمويل التجارة الخارجية ، ومن ثم فهو يعمل قدر الإمكان على جلب أكبر عدد من المتعاملين في هذا الميدان لأنه يعتبر مصدر دخله و أرباحه . إن دور الاعتماد المستندي في التجارة الخارجية في غاية الأهمية ، فهو يعمل على تشجيع حركة هذه التجارة و تسهيل تمويلها ، كما يساعد على انتشار و تطوير المبادلات التجارية بين أشخاص من جنسيات مختلفة قد يجهلون بعضهم بعضا . و البنوك بفتحها هذه الاعتمادات تلعب دور الوسيط الذي يثق به كل من البائع المصدر و المشتري المستورد و هذا ما يؤدي بالتالي إلى ازدياد العلاقات التجارية و تدعيم التضامن الاقتصادي بين الشعوب .

فالاعتماد المستندي من ضمن الوسائل المتاحة لتوفر الثقة و التقليل من الخطورة ، وهو تقنية من بين التقنيات الأكثر استعمالا من طرف المتعاملين الاقتصاديين ، و يعتبر كوسيلة دفع و ضمان وتمويل معاملاتها فهو يلعب دور مهم في زيادة العمليات التجارية و تطورها على مستوى الصعيد الدولي . فعمليات تمويل التجارة الخارجية تقوم من اجل تسهيل عمليات التبادل التجاري الدولي و هذا يبرز الدور الرئيسي للاعتماد المستندي في توسيع التجارة الخارجية و تخفيف العراقيل المرتبطة بالشروط المالية و إتمام التسويات المالية الدولية و تقريب وجهات النظر بين المتعاملين الدوليين .^{١٦}

^{١٦} أميرة حشاني مرجع سابق ذكره ، ص ص 87-88 .

خلاصة الفصل :

من خلال دراستنا لهذه الفصل برزت أهمية التجارة الخارجية و يمكن أن نقول إن التطور الاقتصادي يعتمد بشكل كبير على التجارة الخارجية، أو بالأحرى فهذه الأخيرة تعتبر الركيزة الأساسية لازدهار اقتصاد أي بلد أكان متقدما أو متخلفا، و كل الدول تعتمد على بعضها البعض لإشباع جزء من حاجاتها من السلع والخدمات، هذه الحقيقة تميز العلاقات الاقتصادية بين الدول منذ عصور طويلة ، و الحقيقة التي تؤكدنا التجارة الخارجية هي ان دول العالم لا تستطيع ان تعيش منعزلة عن غيرها متبعة في هذا الانعزال سياسة الاكتفاء لفترة طويلة من الزمن.

وفي هذا العالم الذي يشمل علاقات اقتصادية دولية واسعة تبرز أهمية التمويل الذي يمكن من القيام بالنشاطات والمعاملات فنجد علاقة وطيدة بين البنوك والتجارة الخارجية، تكمن هذه العلاقة في تمويل التجارة الخارجية عن طريق عدة طرق و هذا ما سنتطرق اليه في الفصل الموالي.

الفصل الثاني :

دراسة حالة البنك الخارجي الجزائري

- وكالة الوادي -

الفصل الثاني : دراسة حالة حول البنك الخارجي بالوادي BEA.

تمهيد :

البنك الخارجي الجزائري هو بنك تجاري منذ نشأته ويعتبر أول البنوك التي تخصصت في تمويل عمليات التجارة الخارجية في الجزائر، وقد تخصص في تمويل عمليات التجارة الخارجية مع الدول الأجنبية.

فبعدما تطرقنا إلى دراسة الاعتماد المستندي في الجانب النظري سنحاول إسقاطه عمليا بمتابعة وتيرة ذلك في البنك الخارجي الجزائري وكالة الوادي .

فمن خلال هذا الفصل الذي يتكون من مبحثين ، ففي المبحث الأول نتطرق الى تقديم عام للبنك الخارجي الجزائري الذي سنتعرض إلى تعريفه و نشأته ،تطوره ، وظائفه و هيكله وسنتطرق إلى وكالة الوادي و في المبحث الثاني إلى دراسة حالة تطبيقية لاعتماد مستندي.

المبحث الأول: تقديم البنك الخارجي.

أنشأ البنك الخارجي الجزائري بعدما لوحظ تدني نشاط البنوك الأجنبية التي كان يعتمد عليها في تحقيق الأهداف الاقتصادية على المستوى الخارجي وتنمية العلاقات الخارجية ولهذا جاء قرار إنشاء البنك الخارجي الجزائري.

المطلب الأول : التعريف البنك الخارجي **BEA** * الوادي * .

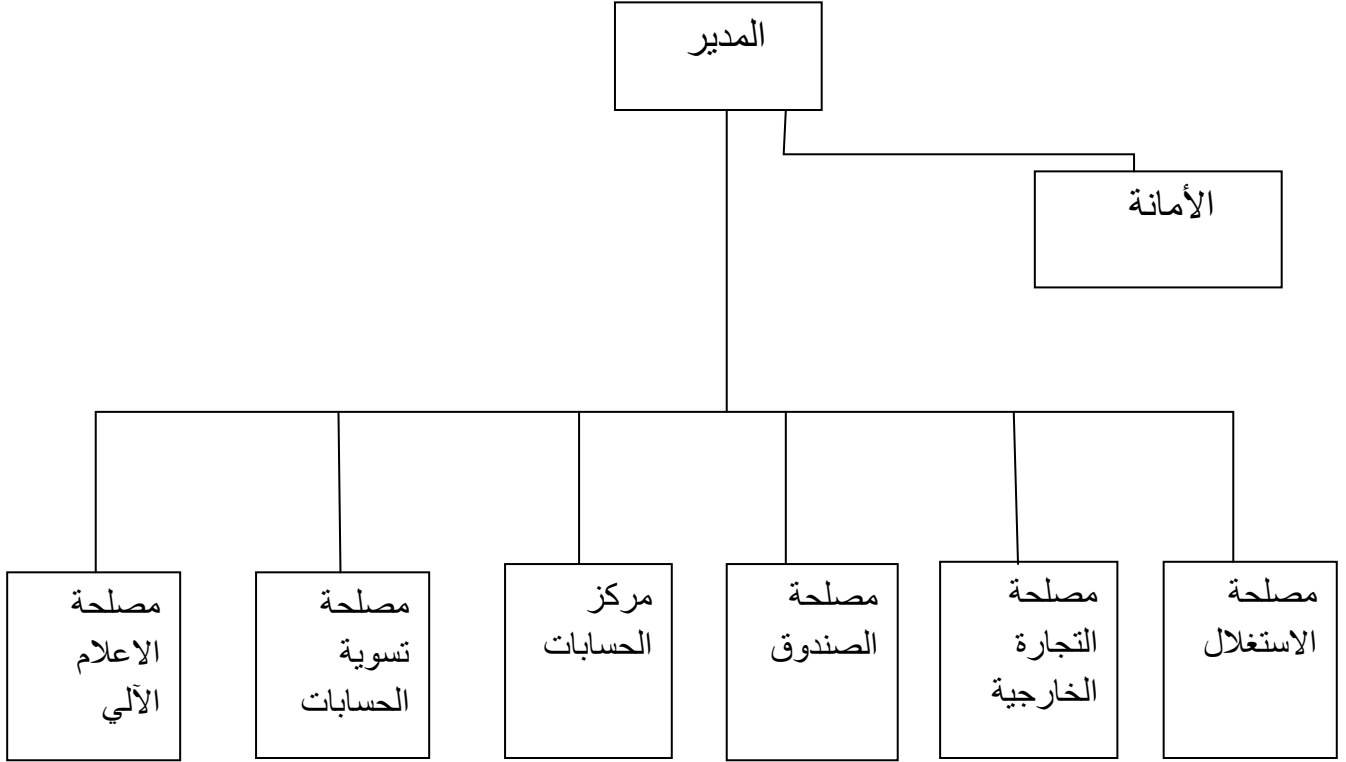
الفرع الأول : إنشاءه

تأسست وكالة **BEA** بالوادي في 27/09/1987 و هي من بين 07 وكالات وحدة الجنوب وتعمل على القيام بنفس مهام البنك الخارجي الجزائري في المنطقة و تجسيد وظائفه ، و قد اختيرت منطقة الوادي لانشاء هذه الوكالة ، وقد جاءت لتشجيع التجارة الخارجية ، بحيث تحتوي على اثنين وعشرين (22) موظفا ، منهم المدير و محاسبين وكتابين ومجموعة من الاطارات الاقتصادية و المالية تجمعهم مساحة صغيرة تقع وسط المدينة بحي الرمال 400 سكن **BEA** .

و الهيكل التنظيمي للبنك الخارجي الجزائري لوكالة الوادي كما يلي :

الهيكل التنظيمي للبنك الخارجي الجزائري (وكالة الوادي)

الشكل (02)



المصدر : البنك الخارجي الجزائري وكالة الوادي

أولا : المدير ومهامه

بما إن نجاح نشاط البنك مرهون الى حد كبير بالدور الهام الذي يلعبه المدير و المتمثل في التوفيق بين مختلف المصالح الموجودة في البنك ، باعتباره الساهر على شؤون البنك العامة و بحكم نضجه الاداري فانه يتوجب عليه اعتماد سياسة ناجعة لتسيير الوكالة ، ومن مهامه :

- اعطاء و تنمية الشهرة و السمعة التجارية للوكالة و الحفاظ عليها .
- امضاء الشيكات المرخصة .
- الاشراف الشخصي على مستوى المعاملات الخارجية .

ثانيا : الامانة و مهامها

الامانة هي همزة وصل بين المدير و العمال و يطلق عليها اسم السكرتاريا . من مهامها :

- تقوم ببعث البرقيات المستعجلة بالفاكس او التيليكس و الوكالات الاخرى .
- حفظ ملفات العمال .
- حفظ ملفات الزبائن .
- تسجيل البريد الوارد و الصادر .

ثالثا : مصلحة الاستغلال (العلاقات مع الزبائن)

هي المصلحة الوحيدة التي تهتم بالعلاقات العامة مع الزبائن . من مهامها :

- معرفة الوضعية المالية للزبون .
- تقوم بانشاء العلاقات بين الزبائن و البنك .
- تسيير ومتابعة استخدام القروض الممنوحة للعملاء .

رابعا : مصلحة الصندوق

تتعامل مباشرة مع الزبائن أي و سحب المبالغ النقدية . وتنقسم الى عدة فروع هي :

1- الشباك : ينقسم الى قسمين : الدفع و السحب .

1-1 الدفع : ينقسم بدوره الى نوعين :

أ - الدفع المحلي : عملية تحويل سيولة نقدية الى حساب العميل في الوكالة نفسها .

ب- الدفع عبر الوكالات : و لديه حالتين :

ب1- الدفع العادي: و هي عملية تحويل سيولة نقدية من وكالة العميل الى وكالة اخرى بواسطة

الرزنامة.

ب2- الدفع المستعجل : تحول السيولة من حساب العميل الى حساب المستفيد بواسطة الفاكس مع دفع قيمة المصاريف البنك : 250 دج + 35 دج TVA.

المطلب الثاني : وظائف البنك الخارجي الجزائري

تعتبر وظيفته الاساسية في تنمية العلاقات بين الجزائر و الدول الأجنبية و تشجيع المصدرين و ذلك باعطائهم اعتمادات كذلك التأمين ، و يضع اتفاقات (اعتمادات) مع البنوك الأجنبية كما يقوم ب:

- تسهيل و تنمية العلاقات الاقتصادية للجزائر مع البلدان الاخرى .

- يقدم للمؤسسات خدمة مركزية تتمثل في اعطائها المعلومات الخاصة للهيئات الأجنبية المتعامل معها .

- تشجيع التجارة الخارجية و المساهمة في ترقية الصادرات .

- تمويل الاستثمارات الانتاجية على المدى القصير .

ومن خلال قيامه بكل هذه المهام فهو يقوم بالوظائف التالية :

- اعطاء ضمانات للمستوردين و المصدرين .

- منح قروض قصيرة الأجل لقطاع الصناعة العامة .

- يشارك مع البنوك الأخرى في منح القروض المتوسطة وطويلة الأجل .

- اعطاء المعلومات المتعلقة بالتجارة الخارجية .

بعد أن تعرفنا بصورة عامة على البنك الخارجي الجزائري و هيكله التنظيمي ، ودور المديرية

المكونة له كما يتفرع من البنك الخارجي عدة وكالات عبر التراب الوطني ، ومن بينها وكالة الوادي

التي سوف نسلط عليها الضوء مع محاولة إطلاعنا على إجراءات تسويتها للتجارة الخارجية عن طريق

الاعتماد المستندي و أثره عليها وذلك في المبحث الثاني .

المبحث الثاني : تسيير عملية الاعتماد المستندي .

بعدها قمنا بدراسة عامة و نظرية لعملية الاعتماد المستندي ، سنتطرق في هذه الحالة التطبيقية إلى سير هذه العملية .

المطلب الاول : مراحل سير عملية المستندي .

الفرع الاول : ملف التوطين **dossier domiciliation**

قبل كل إجراء لابد للمؤسسة أن يكون لها ملف توطين، الهدف من هذه العملية حسب التنظيم 91-12 ل 14/12/1991 للبنك الجزائري ، يمكن من تحديد التزامات البنوك، الإدارات المنتجين العموميين والخواص المسجلين في السجل التجاري ، وأصحاب الإمتياز أو التجار الموكلين من طرف النقد والقرض، حيث يقصد بهذه العملية قيام المستورد بتحديد بنك ما والذي يتولى مهمة متابعة السير الحسن لعملية الإستيراد فيقدم البنك للمستورد وثيقة تعرف " **un engagement d'importation**" فيها إطارين :

إطار مخصص للمستورد وإطار مخصص للوكالة، فتحدد فيه : إسم البنك، و رقم الحساب المتعلق بالمستورد، و قيمة البضاعة .

التوطين :

يعرف التوطين أنه أمر مرقم، مسجل في نوع من الإستيراد الذي يكون محدد في زمن الإستيراد من 01 إلى ن لمدة ثلاثة أشهر، و بعد إنتهاء المدة يعاد التقييم من جديد، فالتوطين وسيلة ملزمة لكل معاملة عادي، و هذا النوع من تجارية تقام مع الخارج.

إذن التوطين هو قيام البنك بتسجيل جميع العمليات التي تجري مع الخارج من أجل التأكد من مطابقتها مع التنظيم المعمول به ، كما يتعلق بالمصادقة القانونية على عمليات الإستيراد و التصدير حيث يسمح لها بالانطلاق في الشكل القانوني.

شروط التوطين :

لفتح ملف التوطين يطلب من المستورد عقد تجاري في حدود شكل الفاتورة الشكلية، سند ورسالة طلب مؤكدة، هذا العقد التجاري يبين هوية المتعاقدين، بلد أصل البضاعة وطبيعتها ويشمل ملف التوطين على:

الفاتورة الشكلية :

هي فاتورة أولية يرسلها المورد الاجنبي الى زبونه وتحتوي على معلومات من أهمها :

- كمية ونوعية البضاعة محل العقد .

- المبلغ الاجمالي و السعر الوحدوي بالعملة المتفق عليها .

- اسم المصدر و المستورد و عنوانهما .

- طريقة التسديد .

- طريقة النقل و التسليم .

- تاريخ الاستحقاق .

طلب التوطين :

و يحررها المستورد و يحتوي على المعلومات التالية :

- نوعية البضاعة .

- قيمة البضاعة .

- رقم الفاتورة .

- اسم المورد .

- بنك التوطين .

- الرسوم الجمركية .

- يختتم هذا الطلب مع امضاء المستورد .

و المعلومات التي تحتويها وثيقة المراقبة هي :

- رقم شبك الموطن و اسمه .

- اسم المستورد و عنوانه .
- رقم المستورد من حيث طبيعة نشاطه .
- تاريخ العقد .
- البلد الاصيلي للبضاعة .
- المبلغ بالعملة الصعبة و بالدينار .
- طبيعة السلعة و تاريخ التسليم .

و تتم كل هذه العملية في قسم التوطين ، و في حالة قبول الطلب ، يتم ختم و امضاء الفاتورة الشكلية من طرف هذا القسم و يقوم بتحويله الى قسم الاعتمادات المستندية ، لاتمام الاجراءات المتبقية .

La demande d'ouverture de **credoe** : طلب فتح الاعتماد المستندي

هو طلب مكتوب من طرف المشتري " SARL AOMMAR " والذي يتضمن البنود والملاحظات المتفق عليها في العقد التجاري (LES CLAUSE) و هي 19 بعد أو شرط المتمثل في SUIFT MT 700 ، للحصول على أكثر التفاصيل فيما يخص البنود باختصار فهي تتمثل في :

- المستورد الامر .
- المصدر البائع .
- بنك الاشعار (بنك المستفيد) .
- بنك الاصدار (بنك المستورد) .
- تاريخ طلب فتح الاعتماد .
- نوع الاعتماد المسندي (غير قابل للالغاء) .
- قيمة الاعتماد .
- التسوية تكون عن طريق الدفع عند الاطلاع " CACH " .

- ارسال البضاعة يكون دفعة واحدة .
- استبدال وسيلة النقل ، هل هو مسموح به أم لا "le transbordement" لا في حالتنا هذه
- تبيان المستندات التي يجب على المصدر إرسالها للمشتري ، و التي تظهر وتصف بشكل دقيق البضاعة من خلال توضيح الكمية ، النوعية السعر الوحدوي..... الخ .
- نوع شرط البيع "incotern" C I F " .
- آجال تقديم الوثائق LA DATE DE VALIDITE .
- مكان الشحن للتسليم أو مكان تحميل البضاعة ووجهتها (ميناء PORT EUROPÉE) .
- تاريخ صلاحية الإعتماد .
- يقوم موظف الوكالة BEA بتحضير الملف الذي سيرسله إلى مديرية العمليات مع الخارج "DOE" و الذي يحتوي على :
 - الفاتورة الشكلية .
 - صور طبق الأصل لطلب فتح الاعتماد المكتوب من طرف المستورد .
 - وثيقة "04" LE JOURNALE .
 - سوفت M T 700 .
- بعد قيام مديرية العمليات مع الخارج DOE بدراسة شاملة للملف ، تخرج في الأخير بقرار الرفض أو القبول ، ويتعلق هذا القرار بشرعية طلب الإسترداد فيما يخص نوع وكمية البضاعة المراد إستيرادها في حالتنا هذه قبل الملف من طرف DOE .
- ووقع تصريح فتح الإعتماد "AUTORISATION DECREDIT" ثم يرسل الملف والتصريح إلى الوكالة لتباشر في فتح ملف الإعتماد الذي BEA 530 .
- ملاحظة : بعد فتح الاعتماد المستندي يقوم البنك المستورد BEA كحجز مبلغ الفاتورة عن طريق جعل حساب المستورد مدين ، إذا كان حساب هذا الأخير تحتوي على المبلغ المطلوب .

الفرع الثالث : تنفيذ الاعتماد المستندي .

بعد حصول البنك الخارجي الجزائري على قبول فتح الاعتماد المستندي ،ينتقل إلى الإجراء الموالي و المتمثل في تنفيذ الاعتماد المستندي أي حساب تكاليف الاعتماد المستندي و عمولاته و ذلك بعد تحويل الأورو مقابل الدينار الجزائري .

- بعد إقترع مديرية العمليات مع الخارج " DOE " العمولات اللازمة، تتصل مديرية العلاقات مع الخارج " REI " التي تقوم باختيار أحد البنوك الموجودة في البلد المصدر والتي تتعامل مع " BEA " لتجعلها كوسيط بينهما ، أي بين " BNB " و " BEA " بإعتبار أن المستفيد لا يحق له أن يضغط و يرفض على البنك المستورد التعامل مباشرة مع بنكه، و بما أن العلاقة مع " BEA " متبادلة وحيدة فهي تتكامل في حالتنا هذه مباشرة معها دون وجود بنك آخر كوسيط بينهما بعد عملية التوطين ، تقوم وكالة " BEA " بإرسال ملف فتح الاعتماد المستندي لمديرية العلاقات مع الخارج " DOE " و يتكون هذا الملف من :

- 1/ فاتورة شكلية .
- 2/ طلب فتح الإعتماد المستندي .
- 3/ وثيقة سويفت MT ، MT 700 ، message type ، و التي تتضمن كل المعلومات الخاصة بالبضاعة و بالاعتماد المستندي.
- 4/ وثيقة طلب شراء العملة الصعبة من بنك الجزائر ، " BA " (la formule 4) ، و تتكون من أربعة نسخ، واحدة تحتفظ بها الوكالة و ثلاثة ترسل مع الملف.

بعد دراسة المديرية " DOE " للملف، تقوم بإرسال قبول فتح الإعتماد المستندي إلى الوكالة وفي نفس الوقت تباشر بإرسال إشعار فتح الإعتماد المستندي على شكل سويفت MT 700 إلى البنك المستفيد "BNP" بأمر من زبونها S A لصالح S C فور تلقي البنك "BNP" سويفت عن طريق إرسال وثيقة إشعار بإستلام **Acuse De Resepition** بعدها يقوم BEA باختيار المصدر S C عن فتح الاعتماد المستندي لصالحه من طرف زبونه S A و يخبره كل المعلومات الواردة في سويفت الذي تلقاه ، ويفحص كل المصدر صحة الشروط المتفق عليها في العقد التجاري ثم يبلغ كل الأطراف المعنيين بفتح الإعتماد المستندي.

• كيف تتم عملي الفحص : تتم عملية الفحص كما يلي :

- التأكد من صحة الاعتماد المستندي المتحصل عليه ومقارنته بشروط العقد المتفق عليه .
- طبيعة الاعتماد (غير قابل للإلغاء في الحالة المدروسة) .
- التأكد من إحترام تاريخ صلاحية الإعتتماد .
- مكان الدفع .

• كيف تتم عملية التبليغ :

بعد فحص الإعتتماد المستندي يقوم المصدر بتبليغ كل المتدخلين من بينهم : المكلف بالعبور للقيام باجراءات العبور ، شركة التامين لتغطية المخاطر المحتملة وهكذا يستطيع المصدر إرسال الوثائق الممثلة للبضاعة إلى البنك BEA الذي يقوم بدوره بمراجعتها ، حسب المادة) المادة 40 من القواعد و الإعراف الموجودة ثم يرسلها إلى البنك المستورد " BEA " و تتمثل الوثائق و المستندات في :

- الفاتورة التجارية "La Facture Commerciale" وهي موقعة من طرف المستفيد ومحركة في 05 نسخ .

- سند الشحن "La Connaissance Maritime" محررة بإسم البنك الخارجي الجزائري "BEA" و ذلك في شحنتين .

- شهادة المصنع "Attestation" محررة في نسخة واحدة.

- شهادة الأصل "Certificat D'origine" محررة في نسخة واحدة .

- قائمة الطرود "Not De Coulissage" محررة في نسخة واحدة .

- وثيقة الوزن "Not De Poids" محررة في نسخة واحدة.

- الفاتورة النهائية "La Facture Définitive" .

- وصل تحويل المستندات "Le Bordereau" نسخة واحدة .

يقوم البنك المصدر بارسال الوثائق الى البنك المستورد التي يراجعها في 07 ايام مفتوحة وهي الأيام التي يعمل فيها البنك ابتداء من تاريخ إستلام المستندات ، ثم يحتفظ موظف هذا البنك بالنسخة

الأصلية للفاتورة (+) زائد نسخة من شهادة الأصل لكي يضعها في ملف الإعتماد المستندي ، أما باقي النسخ الأخرى تسلم للزبون .

بعد توقيع البنك BEA عليها وبالتوازن، تقديم المصدر الوثائق لبنك الإشعار، فإنه يقوم بإرسال البضاعة مع الوثيقتين التاليتين :

– نسخة أصلية من الفاتورة النهائية.

– نسخة أصلية من سند الشحن.

هذا الملف المكون يدعى "un plis cartable" تتمثل أهميته في كونه يمكن المستورد من إستلام بضاعة بعد إعطائه لبنكه "BEA" الذي يظهر له سند الشحن "l'endossement du **connaissement**" و يوقع عليه و على الفاتورة النهائية و التي يستطيع بها استلام البضاعة، وهذا فيما إذا كان حساب المستورد به مؤونة لتغطية مبلغ الفاتورة ، اما اذا كان حسابه دون مؤونة فلا يظهر له سند الشحن و لا يوقع على الفاتورة النهائية من طرف BEA و بالتالي يمنع من إستلام بضاعته، وحسب حالتنا فإن حساب S A يتضمن مبلغ الفاتورة .

- ومنه نستنتج أن سند الشحن دائما مكتوب على إسم بنك الإصدار (بنك المستورد (فهو بمثابة ضمان له يؤمن من خلال مبلغ الفاتورة ضد خطر عدم الدفع من طرف المستورد، بإعتباره لا يمكن أن يستلم بضاعته إلا بعد اظهار و توقيع سند الشحن من طرف بنكه ، و يتم ذلك بعد تاكد هذا الاخير من وجود مؤونة في حساب المورد .
- بعد إرسال الوثائق إلى بنك الإصدار تنفذ عملية الدفع نقدا، في هذه الحالة، أي في فترة مدتها 21 يوم ابتداء من تاريخ توقيع ربان السفينة على سند الشحن، وذلك يجعل حساب الإصدار مدينا بمبلغ الاعتماد، و حسب المصدر لدى بنك الإشعار دائن بنفس المبلغ.
- نستنتج أن مدة صلاحية الاعتماد هي الفترة التي يرسل فيها الإشعار الوثائق للمصدر و البضاعة إلى المستورد، وتحقيق مبلغ الفاتورة.

الفرع الرابع : تصفية الاعتماد المستندي l'apurement du Credoc .

هي المرحلة التي يتم فيها غلق ملف التوطين، وبعد ذلك بتظهير الملف المكون من:

- الفاتورة الشكلية .

- الفاتورة النهائية .

- وثيقة الاقتطاع .

و هذه المرحلة تبين أن مبلغ الاعتماد قد حول للمصدر .

وثيقة D 10 :

هي وثيقة تقدم من طرف مصلحة الجمارك للبنك BEA ، والتي تؤكد دخول البضاعة واستلامها من المستورد ، وكذلك المبلغ الذي دخلت به البضاعة.

بهذا يكون الإعتماد المستندي قد صفي، فيشعر موظف من مديرية العلاقات مع الخارج DRI بالتصفية النهائية بواسطة وثيقة التصفية .

المطلب الثاني : مخاطر الاعتماد المستندي

قد تنجر عن عملية الاعتماد المستندي مخاطر عديدة يخافها أطرافه ، تتمثل فيما يلي :

أ - جال نسبة للزبائن :

- المستورد لا يضمن الخطر المرتبط بعقد البيع ، فقد لا تكون البضاعة مطابقة لتلك المطلوبة و المتفق عليها .

- أما من جهة المصدر فلا يامن إتمام التسديد ألا في حالة كون الاعتماد غير قابل للإبطال و معزز .

1- خطر متعلق بالتمويل : لا يظهر الا اذا كان الاعتماد المستندي غير قابل للإبطال ، فالبنك

المصدر يأخذ على عاتقه مسؤولية الدفع للبائع ما دامت المستندات مطابقة ، و إن لم يكن واثقا

من أن زبونه سيدفع له في وقت لاحق غير انه يحتفظ مقابل ذلك بالمستندات كضمان الى غاية

وصول البضاعة وفي حالة عدم قدرة المستورد على الدفع فانه يطلب مدة اضافية (تحويل البضاعة او بيعها) ، و البنك هنا لديه اختيارين :

- أن ايثق بزبونه فيسلمه الوثائق مقابل الالتزام بالدفع في أجل محدد .

- أو لا يثق به ، فيرفض التخلي عن المستندات حيث يظهرها لوكيل الشحن المكلف باستلام البضائع لوضعها في المخازن لحساب البنك .

2-خطر متعلق بتحليل المستندات (مراجعتها) : حتى و إن قدم المستورد مبلغ الصفقة منذ فتح الاعتماد ، هناك ضرورة مراجعة الوثائق و التأكد من صحتها و مطابقتها لشروط الاعتماد ، فالبنك لا يسدد الا بتحقيق المطابقة .

خلاصة الفصل :

من خلال الدراسة التطبيقية التي أجريناها في بنك الجزائر الخارجي وكالة البويرة ، و التي تطرقنا فيها إلى حالة تخص فتح الاعتماد المستندي، يمكن ملاحظة أن البنك الخارجي الجزائري يؤدي دورا من الأدوار المسنودة إليه وهو تمويل التجارة الخارجية ، ويبقى استعمال الاعتماد المستندي في التجارة الخارجية هو المتداول والشائع بالرغم من تعقد إجراءاته وتكاليفه المرتفعة، وذلك لما يوفره من أمان وتسهيل لعملية سداد مبلغ الصفقة.

وعليه فسير الاعتماد المستندي بداية من الفتح إلى غاية تصفيته يتكفل به بنك الجزائر الخارجي ويقوم كذلك بحساب كل التكاليف المختلفة التي تعود على حساب العميل وله عدة مهام أخرى يقوم بهذا كمنح تسهيلات للتعامل مع الدول الاجنبية .

خاتمة

خاتمة :

تعتبر التجارة الخارجية من بين القطاعات التي توليها مختلف دول العالم اهتماماتها نظرا لما تلعبه هذه الأخيرة من دور بارز في تطوير اقتصاديات الدول عن طريق تحريك وتنشيط العلاقات بين مختلف الأعوان الاقتصاديين المقيمين في دول مختلفة، ومن أجل تسهيل و تسريع هذه المبادلات تتدخل البنوك لتمويل مختلف عمليات التجارة الخارجية.

وتعد البنوك احد الركائز الأساسية التي تعتمد عليها الدولة في تطوير اقتصادها واحتلال مكانة بالغة الأهمية في مجال المبادلات التجارية فهي جزء من المنشآت المالية في المجتمع وتلعب دورا هاما في تمويل التجارة الخارجية والرفع من مستوى الاقتصاد الوطني .

ولتجسيد الدور الذي تلعبه التقنيات البنكية في تمويل التجارة الخارجية قمنا بدراسة حول الاعتماد المستندي في البنك الخارجي الجزائري وكالة الوادي .

من خلال الدراسة النظرية و التطبيقية لهذا الموضوع نكون قد أجبنا على الأشكالية المطروحة و اثبات الفرضيات المقترحة بالتالي :

- في فيما يخص الفرضية الأولى التي تنصص على أن التجارة الخارجية من أهم القطاعات الاقتصادية، فنثبت صحتها حيث تولي لها مختلف دول العالم اهتماما كبيرا لأنه مهما اختلفت النظم السياسية في هذه الدول فأنها لا تستطيع تحقيق الاكتفاء الذاتي .
- تدور الفرضية الثانية حول ضرورة وجود ميكانيزمات جديدة لتمويل التجارة الخارجية نبرز صحتها حيث تتعدى تلك الوسائل و التقنيات المعروفة من اجل التمويل و المحدودة أيضا في أجهزتها المصرفية كاعتماد استراتيجيات جديدة تتماشى و السياسة الاقتصادية الجديدة.
- أما الفرضية الثالثة فتؤكد من خلال إيضاح أن الاعتماد المستندي تقنية دفع و تمويل في التجارة الخارجية من اجل إتمام الصفقات التجارية في أحسن الظروف، الأمر الذي أدى لعدد من الدول لاعتماده كوسيلة دفع و ضمان وتمويل في معاملاتها التجارية كما يتطلب الحصول

على وثائق فهي ضمان لحقوق المتعامل الاقتصادي من عدة مخاطر و هذا بالنسبة لجميع الأطراف المتدخلة سواء كانت البنوك الممولة أو المورد أو استيراد.

النتائج :

ومن خلال الدراسة التي قمنا بها توصلنا الى النتائج التالية :

- أن الاعتماد المستندي هو أهم وسيلة وأحسن طريقة للتعامل على المستوى الدولي.
- في بنك الجزائر الخارجي المتعاملون فيه يعتمدون على الاعتماد المسندي الغير قابل للإلغاء والمؤكد لأنه أكثر ضمانا للمتعاملين .
- التجارة الخارجية عبارة عن نشاط يقوم على أساسا التبادل الدولي وله دور كبير على الاقتصاد القومي.
- يعتبر الاعتماد المستندي أنجع تقنيات تمويل التجارة الخارجية والأكثر استعمالا في البنك الخارجي الجزائري .

التوصيات :

- ضرورة توفير كل الوسائل اللازمة للمؤسسات المالية لتسهيل عمليات تمويل التجارة الخارجية بأكثر سرعة ممكنة .
- ضرورة تقليص المدة التي تتطلبها اجراءات الاعتماد المستندي لتجنب تضييع الوقت بالنسبة للمستورد فأمواله تبقى محجوزة لدى البنك دون وصول البضاعة اليه و دون الاستفادة من أمواله عن طريق توظيفها في البنك بمعدل فائدة معين ، كما ان بعض السلع المستوردة سريعة التلف مما يسبب خسارة للمستورد.
- اختيار الطرق التي تضمن للطرفين أقل تكلفة أقل مخاطرة والسرعة، في المبادلات التجارية الدولية و الاعتماد على الوسائل المتطورة الالكترونية كالانترنت، والاستغناء تدريجياً على الوسائل الكلاسيكية المعتمدة أساسا على الوثائق، وهذا لضمان خفض التكاليف و ربح للوقت، ونوعية أفضل للخدمات المقدمة.

المقترحات :

- الابقاء على عملية الاعتماد أالمستندي بالرغم من المخاطر التي تحيط بها ، الا ان تلك المخاطر لا تتجاوز حسناتها على اساس انها الطريقة المثلى للوفاء بالثمن في عقود التجارة الخارجية،ولكن يجب إحاطتها ببعض الاحتياطات اللازمة لضمان قيام هذه العملية بوظيفتها الائتمانية.
- الاعتماد على التكنولوجيا و المعلوماتية بشكل واسع في المعاملات التجارية الخارجية .
- تبني وسائل التجارة الالكترونية لانها تساعد على تسهيل عمليات التجارة الخارجية .

قائمة المراجع :

قائمة الكتب :

1. أكرم ياملكي ، القانون التجاري ، دار اثناء للنشر و التوزيع ، الاردن ، 2012 .

قائمة المذكرات :

2. أميرة حشاني ، دور الاعتماد المستندي كتقنية تمويل و ضمان للتجارة الخارجية ، مذكرة لنيل شهادة الماستر في العلوم الاقتصادية ، جامعة محمد خيضر ، بسكرة ، 2015-2014.
3. دركي كمال و مستور اسماعيل و تلية عبد العزيز ، الاعتماد المستندي أداة ضمان و تمويل التجارة الخارجية ، مذكرة لنيل شهادة ليسانس في العلوم التجارية ، ملحق الوادي ، 2000 .
4. رابح محمد و عقاب فاتح ، الاعتماد المستندي كأداة بنكية في تمويل التجارة الخارجية ، مذكرة لنيل شهادة الماستر في العلوم الاقتصادية ، جامعة أكلي محند اوالحاج ، البويرة ، 2015-2014.
5. عتاب عبد الله ، أهمية تمويل التجارة الخارجية عن طريق الاعتماد المستندي ، مذكرة لنيل شهادة الماجستير في العلوم الاقتصادية ، قاصدي مرباح ، ورقلة ، 2014-2013.
6. فيصل محمود مصطفى عوينات ، مسؤولية البنك في قبول المستندات في نظام الاعتماد المستندي دار وائل للنشر ، عمان الاردن ، 2005 .
7. نورة بوكونة ، تمويل التجارة الخارجية في الجزائر ، مذكرة لنيل شهادة الماجستير في العلوم الاقتصادية ، جامعة الجزائر (3) ، الجزائر ، 2012-2011.

الملاحق

SARL/.....

El-Oued on:

ADDRESS:, **EL-OUED: 39000, ALGERIA.**

NIF°:..... **NIS N°:**.....

ACCOUNT N°..... - **BEA EL-OUED**

Handwritten notes in Arabic script and a signature "E.O." are present in the upper left area.

**Exterior Bank of Algeria (B.E.A.),
El-Oued Agency 094,
400 Igts City – El-Oued, Algeria.**

Object: A demand of importation documentary credit

By the debit of our account N°: - **BEA**, we demand from you to start the procedure of opening documentary credit that precedes the terms and conditions as following:

CREDIT FORM: IRREVOCABLE & NO CONFIRMED
VALIDITY DATE:
BENEFICIARY:
BENEFICIARY ADDRESS:
AMOUNT IN LETTERS:
AMOUNT IN NUMBERS:
CONTRACT NATURE: CFR ALGIERS PORT
BENEFICIARY BANK:
IBAN: **SWIFT BIC:**
PAYMENT: BY L/C AT SIGHT

REQUIRED DOCUMENTS:
-Commercial invoices revealing detailed description of goods, in 06 original samples duly signed by the beneficiary and bearing humid seal.
3/3 original bill of lading clean on board consigned to border of the BEA (El-Oued agency) notify the applicant marked freight prepaid.
-Conformity certificate.
-Original certificate of the origin country (.....) 02 samples among which 01 copy issued 01 signed by the chamber of commerce of
-Control certificate of commodities quality, by a controlling company in

COMMODITIES DESCRIPTION:
.....
FOLLOWED PROFORMA INVOICE N°:dated
PARTIAL SHIPMENT: NOT ALLOWED
TRANS SHIPMENT: ALLOWED
SHIPMENT PLACE:
DESTINATION: PORT OF
SHIPMENT LIMITED DATE:

CUSTOM TARIFF:

DOCUMENTS EXIGES : FACTURE COMMERCIALE DUMENT SIGNEE PAR LE BENEFICIAIRE ET PORTANT CACHET HUMIDE EN SIX EXEMPLAIRES ORIGINAUX.

JEU COMPLET DE CONNAISSEMENT ORIGINAUX 3/3 ON BORD DE BEA

EL OUED NOTIFIE DONNEUR D'ORDRE MARQUES FRET PAYE.

- ORIGINAL CERTIFICAT D'ORIGINE (ORIGINE) 02 EX DONT 01 ORIGINAL ETABLIS ET SINGEE PAR LA CHAMBRE DE COMMERCE :

.....
- CERTIFICAT DE CONTROLE DE LA QUALITE ETABLIE PAR UNE SOCIETE DU CONTROLE

- ORIGINAL CERTIFICAT DE CONFIRMITE EABLIS ET SINGEE PAR LE BENEFICAI

TARIF DOUANIERE :

De conventions expresse les documents qui seront levés sont effectués par nous a titre de gage et de nantissement à la bonne fin des avances qui résulteront de votre paiement au acceptation ainsi qu au remboursement de toutes sommes dont nous serons débiteurs envers la Banque Extérieure d'Algérie pour quelque cause que ce soit.

L'utilisation de crédit par acceptation ou par mobilisation de crédit extérieure ne fait pas obstacle à votre demande de reconstitution de marge avant l'échéance des traites ou de celles du crédit extérieure mobilisé si le prix de la marchandise vient à baisser ou dessous montant total des traites acceptées ou du crédit mobilisé.

Nous nous engageons à vous rembourser le montant du /des paiements exécutés en vertu de ce crédit documentaire déduction faite de la provision constituée plus votre commission et frais accessoires ainsi que ceux de votre correspondant, le cas échéant et ce quelque soit l'issue de l'affaire pour laquelle vous effectué le paiement.

Nous nous engageons si l'assurance est signée par nous à remettre un avenant à votre profil aussitôt que nous connaissons de manière certaine l'embarquement.

Cette opération est soumise aux règles et usances uniformes relatives au crédits documentaires approuvées par la chambre de commerce internationale et actuellement en vigueur sous réserve de l'application des règles et usages propres aux pays ou l'opération se déroulera et qui n'auraient pas adopté les usances uniformes.

LIEU ET DATE :

SIGNATURE ET CACHET DU CLIENT

BEKADZALXOYU

DONNEUR D'ORDRE :

Address:

N I F N°:

Nr Statistique :

R.C N°

الرجاء فتح الحساب في

A BANQUE EXTERIEURE D'ALGERIE
AGENCE D'EL-OUED

FR.

Objet : demande d'ouverture de crédit documentaire à l'importation.

Par le débit de mon compte N° Nous vous demandons de

Bien vouloir procéder à l'ouverture d'un crédit documentaire suivant les termes et

Conditions ci après :

FORME DE CREDIT : irrévocable et confirmé

DATE ET LIEU DE VALIDITE :

BENEFICIAIRE :

ADRESSE DE BENEFICIAIRE :

MONTANT EN LETTRE :

MONTANT EN CHIFFRE :

NATURE DE CONTRAT :

BANQUE DE BENFICIAIRE :

ADRESE DE LA BANQUE :

IBAN :

SWIFT N°

PYABLE : a vue

EXPEDITIONS PARTIELLES :

TRANSBORDEMENTS :

LIEU D'EMBARQUEMENT :

LIEU DE DESTINATION :

DATE LIMITE D'EMBARQUEMENT :

DESCRIPTION DES MARCHANDISES :

(295)

The conventions express the document which will be raised and carried out effectively on our part in the form of a pledge and hypothecation at the good of the advance which will result from your payment in acceptance as with the refunding of all sums of which we will be debtors towards the External Bank of Algeria for any reason.

The use of the credit in acceptance or by external credit mobilization does not make obstacle with your request for reconstitution of margin before the external expiry of the drafts or of those of the mobilized credit if the price of the goods has suddenly dropped or below the total amount of the accepted drafts or the mobilized credit.

We commit ourselves to refund you the amount of payment(s) carried out under the terms of this documentary credit (on security.) deduction made of the provision constitute more your commission and fresh accessories like those of your correspondent, if necessary and any issue of the business for which the payment is carried out.

If the insurance is signed on your part, we shall engage to give an endorsement to your profile while we know in a certain way the loading.

The operation is subjected to the rules and uniform uses related to the credit on security (document credit) approved by the International Chamber of Commerce and currently into force subject to the application of the rules and specific uses of countries where the operation will be held and which would not have adapted the uniform rules and uses.

Place & date: El-Oued on:.....
Signature & seal of the client

Monsieur,

N° DE COMPTE: 094.094...../

N° REGISTRE DU COMMERCE..... DELIVRE LE :..... A

N° NIF.....

N° N.I.S.....

BANQUE EXTERIEURE D'ALGERIE
Agence EL OUED

بنك الوند = 03 رقم الحساب
بنك الوند

DEMANDE DE DOMICILIATION

Messieurs,

Conformément aux nouvelles dispositions contenues dans l'instruction N°07/01 du 03/02/2007 pour l'importation des marchandises, nous vous demandons de bien vouloir ouvrir en notre nom un dossier de domiciliation qui nous permettra d'importer les marchandises suivantes :

.....
FINALITE ECONOMIQUE

MONTANT :

FACTURE N°.....

FOURNISSEUR.....

PAYS D'ORIGINE DE LA MARCHANDISE.....

TYPE DE DOMICILIATIOND.I.....

TARIF DOUANIER.....

TYPE DE PAIEMENT ... *LETTER de credit*

LIEU DE DEDOUANEMENT :

NATURE DE CONTART : *incoterms, CFR, CPT, EAV*

Cette domiciliation est demandée sous notre entière responsabilité, quant aux renseignements qui vous sont fournis par la présente demande.

Veillez agréer, Messieurs, nos salutations distinguées.

CACHET ET SIGNATURE.

1. Exporter
 XUZHOU SINOBANG CONSTRUCTION MACHINERY CO., LTD
 B1-323, RUILONG DONGFANG TRADE CITY SHANHUAN EAST
 ROAD YUNLONG DISTRICT XUZHOU CITY
 PHONE NUMBER: 0086-516-82285688
 FAX NUMBER: 0086-516-83469850
 WEBSITE: WWW.XCMGMACHINE.CN

Serial No. CCPIT308 1800836753
 Certificate No. 18C3203A0808/00004



CERTIFICATE OF ORIGIN
 OF
 THE PEOPLE'S REPUBLIC OF CHINA

2. Consignee
 [REDACTED]

3. Means of transport and route
 FROM QINGDAO PORT CHINA TO ALGER PORT ALGERIA BY SEA

5. For certifying authority use only
 CHINA COUNCIL FOR THE
 PROMOTION OF INTERNATIONAL
 TRADE IS CHINA CHAMBER OF
 INTERNATIONAL COMMERCE
 VERIFY URL: HTTP://CHECK.CCPITECO.NET/

4. Country / region of destination
 ALGERIA

6. Marks and numbers
 N/M

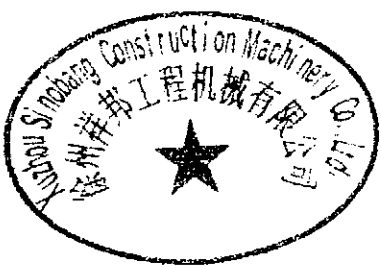
7. Number and kind of packages; description of goods
 XCMG ROAD ROLLER XS143J COMPACTURE QTY:01 UNIT.
 CFR ALGER PORT INCOTERMS 2010
 1UNIT=3PACKAGES
 ACCORDING TO THE PROFORMA INVOICE NR SN180205DZ
 DATED FEB.05TH,2018
 THE ISSUING BANK: BANQUE EXTERIEURE D'ALGERIE
 ALGIERS
 L/C'S REFERENCES:094ICD0001318039
 DATE OF ISSUE:180216
 THE GOODS ARE OF CHINA ORIGIN.

8. H.S.Code
 84294019

9. Quantity
 3PACKAGE
 G. WEIGHT
 14500KGS

10. Number and date of invoices
 SN180225
 FEB.25,2018

11. Declaration by the exporter
 The undersigned hereby declares that the above details and statements are correct, that all the goods were produced in China and that they comply with the Rules of Origin of the People's Republic of China.



张峰

XUZHOU CHINA MAR.09,2018

Place and date, signature and stamp of authorized signatory

12. Certification
 It is hereby certified that the declaration by the exporter is correct.



张倩

ADDRESS: No. 20, Zhongnan Road, New Urban, Xu Zhou
 u. Jiangsu, China
 FAX: 0516-80801976 TEL: 0516-80282277

XUZHOU CHINA MAR.09,2018

Place and date, signature and stamp of certifying authority

07 م 3 60

Report Header

Application: Alliance Message Management
Report type: Instance Search - Detailed Report
Operator: ALLAG
Alliance Server Instance: init
Date - Time: 2018/02/13 15:13:47

Report Content

Reprint From MFA-0000-000000

Instance Type and Transmission

Notification
(Transmission) of Original sent to SWIFT (ACK)
Network Delivery Status: Network Ack
Priority/Delivery: Normal
Message Input Reference: 1416 180213BEXADZALA0944019735159

Message Header

Swift Input: FIN 700 Emission d'un credit docum
Sender: BEXADZAL094
BANQUE EXTERIEURE D'ALGERIE
(AGENCE EL-OUED)
EL-OUED DZ
Receiver: BEXADZALDOE
BANQUE EXTERIEURE D'ALGERIE
(DIRECTION DES OPERATIONS AVEC L'ETRANGER - DEPARTEMENT L/C ET NOSTRO)
ALGIERS DZ

Message Text

F27: Séquence des totaux
Number: Numéro: 1/
Total: 1
F40A: Forme de crédit documentaire
IRREVOCABLE
F20: Numéro du crédit documentaire
094ICD0001318039
F40B: Règles d'application
ApplicableRules: Règles applicables: UCP LATEST VERSION
F31D: Date et lieu de l'expiration
Date: 180513 2018 May 13
Place: Lieu: CHINA
F51D: Banque demanderesse - Identifiant de partie - Nom et adresse
NameAndAddress: Nom et adresse:
BANQUE EXTERIEURE D'ALGERIE
(AGENCE EL-OUED)
CITE DES400 LOGEMENTS 39000 EL OUED
SWIFT CODE: BEXADZAL094
F50: Partie demanderesse
[Redacted]
F59: Bénéficiaire
NameAndAddress: Nom et adresse:
XUZHOU SINO BANG CONSTRUCTION
MACHINERY CO., LTD B-1-323, RUILONG
DONGFANG TRADE CITY, SANHUAN EAST
ROAD, YUNLONG DISTRICT, XUZHOU CITY,
F32B: Code devise et montant
Currency: Devise: USD US DOLLAR
Amount: Montant: 66630,00 #66.630,00#
F39B: Crédit maximum
NOT EXCEEDING

F41A: Disponible chez/via - Code d'identifiant - Code
 IdentifieurCode: Code d'identifiant:
 BEXADZALDOE
 BANQUE EXTERIEURE D'ALGERIE
 (DIRECTION DES OPERATIONS AVEC L'ETRANGER - DEPARTEMENT L/C ET NOSTRO)
 ALGIERS DZ

Code: BY PAYMENT

F43P: Envois partiels
 NOT ALLOWED

F43T: Transbordement
 ALLOWED

F44E: Port de chargemt/Aéroport départ
 ANY PORT OF CHINA

F44F: Port de déchargemt/Aérprt de dest
 BEJAIA PORT

F44C: Date ultime d'envoi
 180422 2018 Apr 22

F45A: Desc biens et/ou prestations
 CFR BEJAIA PORT INCOTERMS 2010
 XCMG ROAD ROLLER XS143J COMPACTURE QTY:01 UNIT.
 ACCORDING TO THE PROFORMA INVOICE NR SN180205DZ
 DATED FEV,05TH,2018

F46A: Documents requis
 COMMERCIAL INVOICES SHOWING DETAILED DESCRIPTION OF GOODS, IN 06
 ORIGINAL PATTERNS DULY SIGNED BY THE BENEFICIARY AND BEARING
 HUMID SEAL.
 3/3 ORIGINAL NEGOTIABLE BILL OF LADING CLEAN ON BORD CONSIGNED
 TO THE ORDRE OF BEA EL OUED NOTIFY THE APPLICANT, MARKED
 FREIGHT PREPAID.
 ORIGINAL CERTIFICATE OF ORIGIN (ORIGINE CHINA)02 SAMPLES AMONG
 WHICH 01 COPY ISSUED AND SIGNED BY A CHAMBRE OF COMMERCE
 IN CHINA.
 CERTIFICATE OF CONFORMITY ISSUED AND SIGNED BY THE ORGANISM
 HABILITY.
 CONTROL CERTIFICATE OF COMMODITIES QUALITY ISSUED AND SIGNED BY
 THE ORGANISM HABILITY.

F47A: Autres conditions
 DOCUMENTS MUST BE FORWARDED FROM YOUR BANK () TO OUR
 BRANCH QUOTED BY UPS IN FIELD 51D
 DOCUMENTS PRESENTING DISCREPANCIES MUST BE TRANSMITED OF APPROVAL
 BASIS TO OUR BRANCH IN FIELD 51D WITH MT 750 TO BEXADZALXDOE
 IN CASE PRESENTATION OF DOCUMENTS YOU WILL BE ASKED TO CREDIT OUR
 ACCOUNT OF OUR HANDLING CHARGES OF USD 135.00
 OUR MT 730 MUST INDICATE NOTIFICATION DATE FOR BENEFICIARY AND
 INTERMIDIARY BANK.
 DOM NR 390301201811000033USD
 [REDACTED]
 [REDACTED]
 FINALITE ECONOMIQUE:FONCTIONNEMENT
 T.D NR: 84 29 40 20 00
 DATE DEPOT:13/02/2018
 ADRESSE DONNEUR D'ORDRE:CITE OULED AHMED EL OUED ALGERIE.

F71B: Frais
 YOUR FREES AND COMMISSIONS ARE AT
 THE CHARGE OF BENEFICIAIRY EVEN IN
 CASE OF CANCELLATION OR NOT
 UTILUSATION OF THE L/C THE ARTICLE
 37 C OF UCP NOT OPPOSABLE TO BEA

F49: Instructions de confirmation
 WITHOUT

F78: Instruc banque de pmt, acc, négo
 PAYMENT AT YOUR COUNTERS. REIMBURSMENT BY THE DEBIT OF OUR
 ACCOUNT IN USD VALUE 07 WORKING(ALGERIA/)DAYS AFTER THE DATE
 OF YOUR MT 754 TO BEXADZALXDOE ADVISING DOCUMENTS IN CONFORMITY.

F57A: Banque Notificatrice - Identifiant de partie - Code d'identifiant
 IdentifieurCode: Code d'identifiant:
 BKCHCNBJ940
 BANK OF CHINA
 (JIANGSU BRANCH)
 NANJING CN

F72: Info émetteur - destinataire
 /REC/REQUEST OF AMENDMENT AND ALSO
 //ALL THE INQUIRIES UNDER THIS
 //L/C MUST BE TRANSMITED TO OUR
 //BRANCH CITED IN FIELD 51D.

Message Trailer

{CHK:B8001E06E6AF}

PKI Signature: MAC-Equivalent

Interventions

formatted_interventions

Category : Network Report
Creation Time : 13/02/18 14:09:51
Application : SWIFT Interface
Operator : SYSTEM

Text
{1:F21BEXADZALA0944019735159}{4:{177:1802131416}{451:0}}

End of Message

Report Footer

Number of Entities: 1

End of report



EVERGREEN LINE

A Joint Service Agreement

ملحق رقم 009 : الفاتورة النهائية

(2) Shipper/Exporter (complete name and address)

KUZHOU SINOBANG CONSTRUCTION MACHINERY CO., LTD B1-323, RUILONG DONGFANG TRADE CITYSHANHUAN EAST ROAD YUNLONG DISTRICT KUZHOU CITY PHONE NUMBER: 0086-516-82285688 FAX NUMBER: 0086-516-83469850*

(5) Document No.

140800238325

(6) Export References

(1) Consignee (complete name and address) (to be filled in by the carrier or its agent) (to be filled in by the shipper)

TO THE ORDER OF BEA EL OUED 094

(7) Forwarding Agent

(4) Party Party (complete name and address)

[REDACTED]

(8) Point and Country of Origin (for the Merchant's reference only)

(9) Also Notify Party (complete name and address)

(1) Place of Receipt/Date

QINGDAO PORT, CHINA

(2) Vessel/Voy. No.

TAIPEI TRIUMPH 0326-004W

QINGDAO PORT, CHINA

GER PORT, ALGERIA

ALGER PORT, ALGERIA

In Witness Whereof, the undersigned, on behalf of the Carrier and Vessel Provider, Evergreen Marine Corp. (Taiwan) Ltd., has signed the number of Bill(s) of Lading stated below, all of this tenor and date, and of which being accomplished, the others to stand void. (10) Onward Inland Routing/Export Instructions (which are contracted separately by Merchants entirely for their own account and risk)

Particulars furnished by the Merchant

(11) Container No. And Seal No. Marks & Nos.

CONTAINER NO./SEAL NO.

(19) Quantity And Kind of Packages

1 X 40H

(20) Description of Goods

3 PACKAGES (HI-CUBE)

XCMG ROAD ROLLER XS143J COMPACTURE QTY: 01 UNIT CFR ALGER PORT INCOTERMS 2010 1 UNIT = 3 PACKAGES ACCORDING TO THE PROFORMA INVOICE NR SN180205DZ DATED FEB, 05TH, 2018 THE ISSUING BANK: BANQUE EXTERIEURE D'ALGERIE ALGIERS L/C'S REFERENCES: 094ICD0001318039 * THE BALANCE OF BILL OF LADING SEE ATTACHED LIST * TOTAL NUMBER OF ATTACHED 1 PAGE "OCEAN FREIGHT PREPAID" SHIPPER'S LOAD & COUNT 3 PACKAGES

(21) Measurement (M³) Gross Weight (KGS)

40.0000 CBM 14,500.000 KGS

(12) Total Number of Containers or Packages (in words)

ONE (1) CONTAINER ONLY

(23) Declared Value \$ If Merchant enters actual value of Goods and pays the applicable ad valorem tariff rate, Carrier's package limitation shall not apply.

(13) Freight & Charges

Revenue Tons

Rate

Per

Prepaid

Collect

957592

(14) Freight Term

AS ARRANGED

(15) Document No. 140800238325

(27) Number of Original B(s)/L THREE (3)

(29) Prepaid at

(30) Collect at

(28) Place of B(s)/L Issue/Date QINGDAO, CHINA MAR. 13, 2018

QINGDAO, CHINA

(31) Exchange Rate

(32) Exchange Rate

(33) Laden on Board

MAR. 13, 2018 TAIPEI TRIUMPH 0326-004W QINGDAO, CHINA

CL 0/0

14034830

FORM NO. DOC1004.07

TERMS OF BILL OF LADING ARE CONTAINED ON THE BACK HEREOF AND ENLARGED VERSION OF EACH IS AVAILABLE AT EVERGREEN LINE (www.evergreen-line.com) Agent for the Carrier and the Vessel Provider Evergreen Marine Corp. (Taiwan) Ltd. (1)

