



الجمهورية الجزائرية الديمقراطية الشعبية
وزارة التعليم العالي والبحث العلمي
جامعة الشهيد حمه لخضر بالوادي



كلية العلوم الاقتصادية والتجارية وعلوم التسيير
قسم العلوم المالية والمحاسبية

مذكرة مقدمة لاستكمال متطلبات شهادة ماستر اكايمي
ميدان العلوم الاقتصادية وعلوم التسيير والعلوم التجارية
الشعبة: العلوم المالية والمحاسبية
التخصص: محاسبة وتدقيق

المعالجة المحاسبية والجبائية لضرائب المؤجلة في المؤسسة
الاقتصادية

دراسة حالة لشركة سوفيا للصناعات الغذائية البيضاء الوادي

تحت اشراف الأستاذ:

إبراهيم قعيد

إعداد الطلبة :

آمال رتيمة

سهام رتيمة

مختار دقاشي

وردة رحومه

اعضاء لجنة التقييم

الاسم واللقب	الرتبة	الجامعة	الصفة
أ.د / زكريا دمدموم	استاذ التعليم العالي	جامعة الشهيد حمه لخضر الوادي	رئيس اللجنة
أ.د / إبراهيم قعيد	استاذ محاضر أ	جامعة الشهيد حمه لخضر الوادي	مشرفا ومقررا
أ.د / محمد الحافظ عيشوش	استاذ محاضر أ	جامعة الشهيد حمه لخضر الوادي	مناقشا

السنة الجامعية : 2022/2021



الجمهورية الجزائرية الديمقراطية الشعبية
وزارة التعليم العالي والبحث العلمي
جامعة الشهيد حمه لخضر بالوادي



كلية العلوم الاقتصادية والتجارية وعلوم التسيير
قسم العلوم المالية والمحاسبية

مذكرة مقدمة لاستكمال متطلبات شهادة ماستر اكايمي
ميدان العلوم الاقتصادية وعلوم التسيير والعلوم التجارية
الشعبة: العلوم المالية والمحاسبية
التخصص: محاسبة وتدقيق

المعالجة المحاسبية والجبائية لضرائب المؤجلة في المؤسسة
الاقتصادية

دراسة حالة لشركة سوفيا للصناعات الغذائية البيضاء الوادي

تحت اشراف الأستاذ:

إبراهيم قعيد

إعداد الطلبة :

آمال رتيمة

سهام رتيمة

مختار دقاشي

وردة رحومه

اعضاء لجنة التقييم

الاسم واللقب	الرتبة	الجامعة	الصفة
أ.د / زكريا دمدموم	استاذ التعليم العالي	جامعة الشهيد حمه لخضر الوادي	رئيس اللجنة
أ.د / إبراهيم قعيد	استاذ محاضر أ	جامعة الشهيد حمه لخضر الوادي	مشرفا ومقررا
أ.د / محمد الحافظ عيشوش	استاذ محاضر أ	جامعة الشهيد حمه لخضر الوادي	مناقشا

السنة الجامعية : 2022/2021

الاهداء

"ولئن شكرتم لأزيدنكم"

احمد الله عزوجل على مننه وعونه لإتمام هذا التقرير الى التي وهبت فلذة كبدها كل العطاء والحنان وكانت دعواتها تتبعني خطوة بخطوة في حياتي امي الغالية عائشة أطال الله في عمرها وحفظها من كل سوء .

الى الذي وهبني كل ما يملك لأحقق الآمال المرجو نيلها الى من كان يدفعني للأمام لنيل المبتغى الى الشخص الذي تمنيت لو فهم المجتمع الحياة كما فهمها هو أبي الغالي سالم حفظه الله .

الى من شاركوني تفاصيل الحياة وامضيت معهم وقتي بطلوها ومرها اخوتي واخواتي الى من احبه القلب الى صديقاتي امال وردة مريم اسماء الى من ذكرهم قلبي ولم يذكرهم قلبي .

والى كل من يؤمن بان بذور نجاح التغيير هي في نواتنا وفي انفسنا قبل ان تكون في أشياء أخرى .

قال تعالى <<ان الله لا يغير ما بقوم حتى يغيروا ما بأنفسهم >>

الآية 11 من سورة الرعد

الى كل هؤلاء اهدي هذا العمل .

الاهداء

الي من قال فيهما الله تعالى

"﴿وَقَضَىٰ رَبُّكَ أَلَّا تَعْبُدُوا إِلَّا إِيَّاهُ وَبِالْوَالِدَيْنِ إِحْسَانًا ۖ إِمَّا يَبُلُغَنَّ عِنْدَكَ الْكِبَرَ أَحَدُهُمَا أَوْ كِلَاهُمَا فَلَا تَقُلْ لَهُمَا أُفٍّ وَلَا تَنْهَرْهُمَا وَقُلْ لَهُمَا قَوْلًا كَرِيمًا﴾ (23) سور

الإسراء الآية ٢٣

إلى صاحب الكفاح..... إلى من يزدني انتسابا وفخرا و اعتزاز أبي الغالي
"معمر".

إلى ينبوع الصبر و رمز المحبة وبلسم الشفاء.....إلى التي تحت قدميها الجنة إلى
حبيبة قلبي أُمي الغالية "حياة".

إلى القلوب الطاهرة إلى من ترعرعت معهم ونما غصني بينهم أخي و أخواتي ،
سيف الدين ،سلاف وبتول .

إلى اعمامي وعماتي واخوالي و خالاتي و ابنائهم إلى كل من يحمل لقب "رتيمة"
إلى رفيقاتي دربي أخواتي الاتي لم تلهن أُمي "سهام رتيمة، وردة رحومه".
إلى زملائي في هذه المذكرة .

إلى كل من ساعدنا علي إتمام هذا العمل .

إلى كل من تسعهم ذاكرتي ولا تسعهم مذكرتي .

امال

الاهداء

بسم الله الرحمن الرحيم "وقل ربي زدني علما"

أهدي ثمرة جهدي هذه الى سندي في الحياة الى الذراع الوافي والكنز الباقي الى من ارى فيه فوز الايام أبي الغالي أطال الله في عمره، وأهديها الى التي جعل الله الجنة تحت قدميها، والتي تغمرني بحنانها ودعائها الى نبع الحنان أمي الغالية أطال الله في عمرها والى كل من أجدادي وسندي في الحياة أخوتي: خليفة وضياء الدين ودعاء وساجدة ورحاب والى كل اقاربي والى ذراعي الايمن خطيبي ابراهيم عبادي وكل عائلته الكريمة .

والى كل الصديقات: سهام وأمال واکرام وايمان والى كل من يعرفني

وردة

شكر وقدم

الحمد لله الذي هدانا إلى نور العلم وميزنا بالعقل الذي يسير طريقنا

الحمد لله الذي أعطانا من موجبات رحمته الإرادة والعزيمة على إتمام

عملنا لخدمك يا رب حمدا يليق بمقامك وجلالك العظيم

نقدم بخير الشكر والتقدير والعرفان للأساتذة الذين أشرفوا على هذا العمل فلهم

أخلص تحية وأعظم تقدير على ما قدموه لنا من توجيهات وإرشادات "قعيد ابن اهيم" و

"داهم محمد علي" كما لا يفوتنا ان نقدم بالشكر الجزيل لكل من ساهم في إنجاز هذا

العمل من قريب أو بعيد وإلى من أمدنا بيد العون ولو بكلمة مشجعة طيبة إلى هؤلاء

أقول شكرا جزيلاً .

أمال مرتيمة

سهام مرتيمة

مختار دقاشي

ورددة مرحوم

المخلص :

تهدف هذه الدراسة الى تسليط الضوء على موضوع المعالجة المحاسبية والجبائية للضرائب المؤجلة في المؤسسة الاقتصادية محاولين في ذلك الاجابة على اشكالية البحث في كيف تتم المعالجة المحاسبية والجبائية للضرائب المؤجلة ؟

ولإنجاز هذه الدراسة قمنا بدراسة حالة وذلك بأسقاطها ميدانيا على المؤسسة الاقتصادية سوفيا للصناعات الغذائية .

وتوصلت الدراسة الى العديد من النتائج اهمها ان الضرائب المؤجلة تتم معالجتها وفق لحساب النتيجة المحاسبية والجبائية والتي تتشكل نتيجة عدم التوافق بين الاطر المحاسبي والاطر الجبائي.

وأوصت الدراسة بعدم التماذي في إجراء التغييرات في القوانين الجبائية دون اساب موضوعية وتسليط الضوء على ما مدى اهمية تطبيق الضريبة المؤجلة في المؤسسات الاقتصادية

الكلمات المفتاحية :

الضرائب المؤجلة ، نظام محاسبي مالي ، معيار المحاسبة الدولي 12 ، نتيجة المحاسبية ، نتيجة الجبائية

Abstract:

This study aims to shed light on the issue of accounting and tax treatment of deferred taxes in the economic institution, trying to answer the problem of research in how the accounting and tax treatment of deferred taxes takes place?

To accomplish this study, we examined the case in the field by shooting down the economic institution Sophia industries of food .

and the study found many of the most important results that the deferred taxes are processed according to the account of accounting and tax result, which is formed as a result of a mismatch between spammers accounting and spammers fiscal.

and recommended the study by not persisting in parts of the changes in tax laws without objective reasons, and to shed light on the extent of the importance of the application of deferred tax in the Algerian economic institutions .

Keywords:

Deferred taxes,financial accounting system,International Accounting Standard 12, Accounting Result

قائمة المحتويات

الصفحة	المحتوى
II-VIII	اهداء
V	شكر و عرفان
VIII -VIII	المُلخَص
XIV-VII	قائمة المحتويات
XII	قائمة الجداول
XIII	قائمة الاشكال
XIV	قائمة الملاحق
أ - ث	المقدمة
الفصل الاول : الادبيات النظرية والتطبيقية	
02	تمهيد
28-03	المبحث الأول : الاطار النظري للدراسة
13-03	المطلب الأول : ماهية الضرائب المؤجلة
10-03	الفرع الأول : الضريبة المؤجلة وفق المعيار المحاسبي رقم 12
07-03	أولاً : تقديم المعيار المحاسبي الدولي رقم 12
10-07	ثانياً : الضريبة المؤجلة حسب المعيار المحاسبي الدولي رقم 12
11	الفرع الثاني : تعريف الضريبة المؤجلة وفق النظام المحاسبي المالي SCF
13-11	الفرع الثالث : أهمية ومزايا الضريبة المؤجلة
13-12	أولاً : أهمية الضرائب المؤجلة
13	مزايا الضرائب المؤجلة
21-14	المطلب الثاني : ماهية المعالجة المحاسبية و الجبائية

18-14	الفرع الأول : كيفية تحديد النتيجة المحاسبية
15-14	أولاً: تعريف النتيجة المحاسبية
18-15	ثانياً : تحديد النتيجة المحاسبية
21-18	الفرع الثاني : كيفية تحديد النتيجة الجبائية
19-18	أولاً : تعريف النتيجة الجبائية
21-19	ثانياً : تحديد النتيجة الجبائية
28-21	المطلب الثالث : المعالجة المحاسبية والجبائية لضرائب المؤجلة
25-21	الفرع الأول : طريقة تحديد الضريبة المؤجلة وحسابها
23-22	أولاً : تحديد الضريبة المؤجلة
25-24	ثانياً: حساب الضريبة المؤجلة
28-26	الفرع الثاني : التسجيل المحاسبي للضرائب المؤجلة
27-26	أولاً : التسجيل المحاسبي للضريبة المؤجلة أصول
28	ثانياً : التسجيل المحاسبي للضريبة المؤجلة خصوم
50-29	المبحث الثاني : الدراسات السابقة
39-29	المطلب الأول: الدراسات المتعلقة بالضرائب المؤجلة.
36-29	الفرع الأول: الدراسات باللغة العربية
39-36	الفرع الثاني : الدراسات باللغة الأجنبية
50-39	المطلب الثاني: الدراسات المتعلقة بالمعالجة المحاسبية والجبائية
50-40	الفرع الأول: الدراسات باللغة العربية
51	خلاصة الفصل
الفصل الثاني : الدراسة الميدانية	
53	تمهيد
59-54	المبحث الاول : الطريقة والادوات المستخدمة
55-54	المطلب الاول : تحديد المتغيرات
54	الفرع الاول :نموذج الافتراضي للدراسة

55	أولا : المتغير المستقل
55	ثانيا : المتغير التابع
56-55	المطلب الثاني : لمحة عامة حول المؤسسة محل الدراسة
56-55	الفرع الاول :تقديم المؤسسة
55	أولا : تعريف المؤسسة
56-55	ثانيا : الطاقة الانتاجية للمؤسسة
56	ثالثا : أهداف المؤسسة
59-56	المطلب الثالث : الهيكل التنظيمي للمؤسسة وتحليله
59-56	الفرع الأول :عرض الهيكل التنظيمي للمؤسسة محل الدراسة وتحليله
57-56	أولا: الهيكل التنظيمي للمؤسسة
59-58	ثانيا : تحليل الهيكل التنظيمي للمؤسسة
78-59	المبحث الثاني : النتائج ومناقشتها
60	المطلب الاول : المعالجة المحاسبية للضرائب المؤجلة بشركة سوفيا للصناعات الغذائية لسنة 2020
62-60	الفرع الأول: المعالجة المحاسبية لضرائب المؤجلة أصول 2020
61-60	أولا: حساب الضريبة المؤجلة أصول 2020
62-61	ثانيا : التسجيل المحاسبي للضريبة المؤجلة أصول 2020
68-63	الفرع الثاني :المعالجة المحاسبية لضرائب المؤجلة خصوم 2020
64-63	أولا: حساب الضريبة المؤجلة خصوم 2020
68-64	ثانيا : تسجيل المحاسبي لضريبة المؤجلة خصوم
78-68	المطلب الثاني : عرض القوائم المالية في المؤسسة
71-68	الفرع الأول: الميزانية الجبائية
74-72	الفرع الثاني: عرض جدول رقم (09)

78-75	الفرع الثالث : عرض حسابات النتائج
79	خلاصة الفصل
84-81	الخاتمة
92-86	قائمة المراجع
98-94	الملاحق

قائمة الجداول

رقم الصفحة	عنوان الشكل	رقم الشكل
17-16	حسابات النتائج	(1-1)
61	الفرق بين الاهتلاك المحاسبي والجبائي للألة	(1-2)
61	تحديد ضريبة المؤجلة اصول	(2-2)
64-63	الاعتراف بالمصروف في الضريبة المؤجلة خصوم	(1-3)
64	ملخص الضريبة المؤجلة خصوم	(2-3)
66	ميزان المراجعة	(3-3)
70-68	الميزانية الاصول لشركة سوفيا للصناعات الغذائية لسنة 2020	(1-4)
71-70	الميزانية الخصوم لشركة سوفيا للصناعات الغذائية لسنة 2020	(2-4)
75-72	جدول رقم (09) لشركة سوفيا للصناعات الغذائية لسنة 2020	(3-4)
78-75	جدول حسابات النتائج لشركة سوفيا للصناعات الغذائية لسنة 2020	(4-4)

قائمة الأشكال

رقم الصفحة	عنوان الشكل	رقم الشكل
10	يوضح انواع الضريبة المؤجلة	(01)
21	يوضح كيفية حساب النتيجة الجبائية	(02)
54	نموذج الدراسة	(03)
57	الهيكل التنظيمي لشركة سوفيا للصناعات الغذائية	(04)

قائمة الملاحق

الصفحة	عنوان الملحق	رقم الملحق
94	الميزانية الاصول لشركة سوفيا للصناعات الغذائية لسنة 2020	(01)
95	الميزانية الخصوم لشركة سوفيا للصناعات الغذائية لسنة 2020	(02)
96	جدول رقم (09) لشركة سوفيا للصناعات الغذائية لسنة 2020	(03)
98-97	جدول حسابات النتائج لشركة سوفيا للصناعات الغذائية لسنة 2020	(04)

المقدمة

شهد العالم عدة تطورات اقتصادية في بيئة الاعمال كالأسواق المالية والاتفاقيات الدولية وهذا ادى الى زيادة المعلومات المالية المفيدة والتي يمكن الاعتماد عليها في اتخاذ القرارات الاقتصادية .

الجزائر كغيرها من الدول ليست في منأى عن هذه التغيرات والتحولت الاقتصادية فلقد سعت الجزائر في عملية اصلاح النظام المحاسبي المالي بهدف تقريب الممارسة المحاسبية في الجزائر في الممارسات الدولية من خلال تبني نظام محاسبي المالي الذي دخل حيز التطبيق في جاني 2010 الذي يقوم على فلسفة معايير المحاسبية الدولية ، وكان من بين اهم هذه المعايير المعيار الدولي رقم 12 في عام 1979 الصادر عن اللجنة الدولية والذي شهد عدة ادخالات وتعديلات رئيسية في عام 1996 .

حيث عمل هذا المعيار على حل المشاكل الضريبية ومعالجة الاختلافات بين الدخل الجبائي الذي يحسب وفق التشريع الجبائي والنتيجة المحاسبية الذي تحسب وفق المبادئ المحاسبية المعترف بها وافصح عن هذه الاختلافات في القوائم المالية .

من أجل تحديد الربح الجبائي لابد من المرور بالنتيجة المحاسبية اولا غير انها تشهد مجموعة من التغيرات والتعديلات نظرا لتغير القواعد المحاسبية حاليا واصبحت اكثر استقلالية من القواعد الجبائية وخدمة للمستثمر بالدرجة الاول اكثر من المصالح العامة ، فالإصلاحات التي مست القواعد المحاسبية لم يصاحبها اصلاحات على مستوى القواعد الجبائية وهذا ادى الى تعارض وظهور مصطلح الضريبة المؤجلة .

وفي هذا الاطار شهد الوسط المهني في الفترة الاخيرة ملحة للتركيز على الضريبة الدخل المؤجلة التي تعتبر احد مكونات المهمة في انشطة الضرائب المعاصرة فهي تزداد اهمية كونها احد الطرق التي تتبعها المنظمات في تنظيم عملية التدفقات النقدية بدفع المستحقات الضريبة الناتجة عن الربح الجبائي انطلاقا من الربح المحاسبي.

اشكالية الدراسة :

في ظل ما سبق معامل الاشكالية الرئيسية لهذا البحث والتي يمكن صياغتها على النحو التالي :

كيف تتم المعالجة المحاسبية والجبائية للضرائب المؤجلة في مؤسسة سوفيا للصناعات الغذائية ؟

تتفرع عن السؤال الرئيسي عدة اسئلة فرعية كتالي :

- كيف تؤثر الضرائب المؤجلة على القوائم المالية في المؤسسة الاقتصادية ؟
- ماهية الضريبة المؤجلة وكيف تتم معالجتها ؟ ماهية متخلف التسويات الجبائية للنتيجة المحاسبية ؟
- ماهو الاطار المحاسبي والجبائي المنظم لضرائب المؤجلة في الجزائر ؟

• الفرضيات :

الفرضية الاولى : الضريبة المؤجلة تنتج عن مجموعة من الفروقات بين الاطر المحاسبي والاطر الجبائي حيث يتم معالجتها لإعطاء صورة صادقة عن الوضعية المالية.

الفرضية الثانية : تتمثل التسويات الجبائية في اعادة معالجة النتيجة المحاسبية وفق الاطر الجبائية.

الفرضية الثالثة :للضريبة المؤجلة فاعلية في زيادة مصداقية القوائم المالية للمؤسسات الاقتصادية.

الفرضية الرابعة :كيف تتم المعالجة المحاسبية والجبائية للضرائب المؤجلة اصوم وخصوم في مؤسسة سوفيا للصناعات الغذائية.

• أسباب اختيار الموضوع :

يعود اختيارنا للموضوع لجملة من الاسباب منها الذاتية ومنا الموضوعية:

~ أسباب موضوعية :

- وذلك لارتباطه بالتخصص المدروس محاسبة وتدقيق.
- موضوع لم يتم التعمق فيه.
- الرغبة في التعرف عليه واخذ فكرة عليه.
- محاولة الوصول الى معالجة مثل هذا الموضوع في المؤسسات الجزائرية.

~ أسباب الذاتية :

- الرغبة في تعزيز معلوماتنا المحاسبية والجبائية .
- محاولة اسقاط الواقع النظري الذي درسناه على الواقع التطبيقي.

• أهداف الدراسة :

- التعرف على الضريبة المؤجلة .
- دراسة كيفية تحديد النتيجة المحاسبية والنتيجة الجبائية.
- رصد الفروقات الدائمة والمؤقتة بين الربح الجبائي والربح المحاسبي.

• أهمية الدراسة :

تكمن أهمية الدراسة هذا البحث في انه يحاول معرفة كيف تتم المعالجة المحاسبية والجبائية لضرائب المؤجلة في المؤسسة الاقتصادية :

- الضرائب المؤجلة وفق نظام المحاسبي المالي والمعيار المحاسبي الدولي رقم

12

- النتيجة المحاسبية والنتيجة الجبائية والعلاقة بينهما

- التسجيل المحاسبي لضرائب المؤجلة

• حدود الدراسة :

تتمثل الحدود المكانية والزمنية للبحث في:

- الحدود المكانية: مؤسسة سوفيا للصناعات الغذائية -البيضاة الوادي.

- الحدود الزمانية: غطت هذه الدراسة الفترة الزمنية الممتدة في مؤسسة سوفيا

لصناعات الغذائية من بداية فيفري الى اواخر ماي.

• المنهج البحث:

للإجابة على الاسئلة المطروحة واختبار الفرضيات ونظر للطبيعة الموضوع

اتبنا المنهج الوصفي وهذا من أجل تجميع المعلومات الخاصة بالدراسة، وكما

قمنا باستعمال أسلوب دراسة الحالة الذي ركزنا من خلاله على مؤسسة سوفيا

للصناعات الغذائية، كما اسعنا بالمقابلة الشخصية للمتخصصين في المحاسبة

وذلك لشرح المعطيات الخاصة بالوثائق المحاسبية وكيفية تسجيل الضرائب

المؤجلة.

• هيكل الدراسة:

اعتمدنا في الدراسة التي حولنا من خلالها الاجابة على الاشكالية المطروحة على مصدرين اثنين هما:

~ بالنسبة الفصل النظري: تم تقسيم هذا الفصل الى مبحثين المبحث الاول الاطار النظري للدراسة والذي تم التطرق فيه الى ماهية الضرائب المؤجلة و المعالجة المحاسبية والجبائية والمعالجة المحاسبية والجبائية لضرائب المؤجلة اما المبحث الثاني خصصا الى الدراسات السابقة المتعلقة بالموضوع

~ بالنسبة الفصل التطبيقي: وهو الدراسة الميدانية حيث تم تقسيم هذا الفصل الى مبحثين على التوالي المبحث الاول تم التطرق فيه الى الطريقة والادوات المستخدمة واما المبحث الثاني خصصا الى النتائج ومناقشتها.

• صعوبات الدراسة :

- قلة المراجع باللغة العربية.
- ترجمة المراجع الاجنبية اخذت وقت وخاصة ضبطها.
- صعوبة هضم الموضوع .
- صعوبة التنقل من مكان اقامة الى مؤسسة محل الدراسة.

الفصل الأول

الآليات النظرية والتطبيقية

تمهيد:

شاهدت فترة التسعينات من القرن الماضي بداية البحث في السياسة المحاسبية عن الضرائب المؤجلة التي تعتبر احد المكونات المهمة في أنشطة الضرائب المعاصرة خاصة في الدول المتقدمة وعليه فان معالجة المحاسبية للضرائب المؤجلة تكتسب اهمية بالغة خاصة في ظل المعيار المحاسبي رقم 12 حيث عمل هذا المعيار على حل مشاكل الضريبية من خلال كيفية وطرق المعالجة المحاسبية لها وعليه يمكن تقسيم هذا الفصل الى مبحثين :

المبحث الاول : الاطار النظري للدراسة.

المبحث الثاني : الدراسات السابقة.

المبحث الأول : الاطار النظري للدراسة

لأن كل الدولة تسعى إلى فرض ضرائبها بما يحقق ساستها المالية ، فلا شك ان يحدث اختلاف بين القوانين الضريبية والمبادئ المحاسبية المتبعة مما يؤدي الى حدوث فروقات بين الربح الخاضع للضريبة والربح وفق الاطار المحاسبي المعمول به، ومن خلال هذا تم التطرق الى الضرائب المؤجلة والمعالجة المحاسبية والجبائية لها .

المطلب الأول: ماهية الضرائب المؤجلة

سنحاول من خلال هذا المبحث التطرق الى كل من تقديم معيار الخاص بضرائب المؤجلة والذي يتمثل في المعيار رقم 12

الفرع الأول : الضرائب المؤجلة وفق المعيار المحاسبي الدولي (12)

في هذا الفرع سنتطرق الى نشأة المعيار الدولي رقم 12 وأهدافه ومجالات تطبيقه وأهم المصطلحات الأساسية الواردة فيه.

أولاً: تقديم المعيار المحاسبي الدولي (12) .

نشأة المعيار المحاسبي دولي رقم 12 وأهدافه ومجالات تطبيقه وأهم المصطلحات الأساسية الواردة فيه.

1/ نشأة المعيار المحاسبي الدولي رقم (12)

عدل المجلس المحاسبي الدولي الثاني عشر في أكتوبر 1996 "ضرائب الدخل" الذي ألغى المعيار المحاسبي الدولي الثاني عشر المعاد صياغته عام 1994 "المحاسبة على الضرائب الدخل ،لقد أصبح للمعيار المعدل تأثير بالغ على

البيانات المالية التي تغطي الفقرات التي تبدأ من الأول جانفي 1993 أو بعد ذلك التاريخ¹.

في ماي 1999 عدل العيار المحاسبة الدولية العاشر (المعدل عام 1999) الأحداث اللاحقة لتاريخ الميزانية العمومية "الفقرة 86" لقد أصبح النص المعدل مؤثر على البيانات المالية السنوية التي تغطي الفقرات التي تبدأ في الأول من كانون الثاني أو بعد ذلك التاريخ.

في افريل 2000 تم تعديل الفقرات 20 و62 (أ) و64 والفقرات 1، 10، 8، من الملحق 1، وذلك لتعديل الإشارة الى المصطلحات نتيجة لإصدار المعيار المحاسبي الدولي الأربعون "استثمارات العقارات".

في أكتوبر 2000، أقر المجلس تعديلات على المعيار المحاسبي الدولي الثاني عشر والتي تشمل إضافة الفقرات 52 (أ)، 25 (ب)، 65 (أ)، 81 (أ)، 87 (ب)، 87 (ج)، 91 وحذف الفقرات 3 و50 ويوضح التعديل المحدد المعالجة المحاسبية لتاريخ ضرائب الدخل على الأرباح الموزعة، ويصبح النص المعدل نافذ المفعول للبيانات المالية السنوية التي تعطي الفقرات التي تبدأ من الأول من فيفري 2001 أو بعد ذلك التاريخ، وتشجيع التطبيق المبكر. وفي حالة تأخر التحقيق المبكر على البيانات المالية فيجب على المؤسسة الإفصاح عن هذه الحقيقة.

1- عبد العال طارق، موسوعة المعايير المحاسبية القياس والتقييم المحاسبي، ط 1، الجزء الخامس، جامعة عين الشمس، مصر، 2004، ص 135.

2/ أهداف من المعيار المحاسبي الدولي رقم (12)

يهدف هذا المعيار الى وصف المعالجة المحاسبية لضرائب الدخل والمسألة في ذلك كيف تتم المحاسبة عن التبعات الجارية والمستقبلية¹:

- الاسترداد المستقبلي للمبلغ الدفترى للأصول، أو التسوية المستقبلية للمبلغ الدفترى للالتزامات التي تم إثباتها في قائمة المركز المالي للمنشأة .
- المعاملات والأحداث الأخرى للفترة الحالية التي تتم إثباتها في القوائم المالية للمنشأة.

3/ مجال تطبيق المعيار المحاسبي الدولي رقم (12)

حيث تتمثل في ما يلي²:

- ✓ طبق هذا المعيار في المحاسبة عن ضرائب الدخل.
- ✓ من غايات هذا المعيار ،دراسة اندماج ضرائب الدخل المحلية والأجنبية المفروضة على الأرباح الخاضعة للضريبة، كما تشمل الضرائب على الدخل مثل الضرائب المستقطعة والواجب سددها من قبل المؤسسات التابعة والزامية والمشاريع المشتركة عند قيامها بتوزيعات الأرباح للمشروع معد التقرير.
- ✓ لا يعالج هذا المعيار طرق المحاسبة عن المنح الحكومية (IAS20)،أو الخصومات الضريبية لتشجيع الاستثمار، ولكن هذا المعيار يعني المحاسبة

1- محمد ابو نصار وجمعة حميدات : معايير المحاسبية والابلاغ المالي الدولي ، ط3 ، دار وائل للنشر والتوزيع ، عمان، 2014 ، ص 7.

2- عمر تركي هزاع العجيلي :اثر عدم تبني معيار المحاسبة الدولية (12) ، رسالة تدخل ضمن متطلبات الحصول على ماجستير في المحاسبة ، قسم المحاسبة والتمويل ، كلية الاعمال ، جامعة الشرق الاوسط ، الأردن ، 2013/2012 ، ص ص12-13 .

عن الفروق المؤقتة التي يمكن أن تنشأ عن مثل الهيئات والخصومات الضريبية لتشجيع الاستثمار.

✓ كما يعالج المعيار المحاسبي الدولي (12) في المحاسبة عن ضرائب الدخل الاعتراف بالأصول الضريبية المؤجلة الناشئة عن الخسائر أو الخصومات الضريبية غير المستخدمة وعرض ضرائب الدخل البيانات المالية والإفصاح عن المعلومات المتعلقة بضرائب الدخل.

4/ المصطلحات الأساسية الواردة في المعيار المحاسبي الدولي (12)

والتي تتمثل في ما يلي¹ :

- أ- **الربح المحاسبي**: هو صافي ربح أو خسارة الفترة قبل خصم الضريبة.
- ب- **المصروف الضريبي**: هو المبلغ الإجمالي المشمول في تحديد صافي الربح أو الخسارة للفترة بخصومات الضريبة المؤجلة.
- ج- **الربح الخاضع للضريبة (خسارة)**: هو صافي الربح (خسارة) للفترة المحددة بموجب القواعد التي تضعها لسلطات الضريبة والذي تحدد على ضوءه ضرائب الدخل المستحقة (قابلة للاسترداد).
- د- **خصوم ضريبية المؤجلة**: هي مبالغ ضرائب الدخل المستحقة نتيجة الفروق المؤقتة الخاضعة للضريبة .
- هـ- **أصول ضريبية مؤجلة**: هي مبالغ ضرائب الدخل القابلة للاسترداد في فترات مستقبلية.
- و- **الفروقات المؤقتة** : هي الفروق بين المبلغ المحل للأصل أو الالتزام في بيان المركز المالي وقاعدته الضريبية ، وهذه الفروقات يمكن أن تكون:

1- يوسف مامش، بلال لوعيل : معوقات عدم الإفصاح عن الضرائب المؤجلة وفق المعايير المحاسبة الدولية في بيئة الأعمال الجزائرية، مجلة الاقتصاد الجزائرية ، مجلة الاقتصاد الجديدة، المجلد10، العدد01، 2019، ص409.

✓ **فروقات مؤقتة خاضعة للضريبة** : هي الفروق مؤقتة سوف ينشأ عنها مبالغ خاضعة للضريبة عند تحديد الربح الضريبي (الخسارة الضريبية) للفترات المستقبلية عندما يتم استداد أو سداد القيمة الدفترية لأصل أو الالتزام.

✓ **الفروق الدائمة**: هي تلك الاختلافات التي تنشأ في دورة معينة ولا ينعكس أثرها في دورة أو دورات اللاحقة، أي انه لا يوجد لهذه الفروق آثار ضريبية مؤجلة تؤدي إلى اقتطاعات ضريبية أو مبالغ خاضعة للضريبة في المستقبل، نظرا لكون أثرها نهائي غير رجعي ولا تحدث أي إضافة أو اقتصاد في الضريبة خلال الدورات اللاحقة¹.

ثانيا : الضريبة المؤجلة حسب المعيار المحاسبي الدولي رقم (12)

سننظر في هذا العنوان الى تعريف الضريبة المؤجلة وانواعها حسب المعيار المحاسبي الدولي (12) .

1/ الضريبة المؤجلة وفقا المعيار المحاسبي الدولي رقم (12)

يتطلب المعيار المحاسبي الدولي (12) الأصلي من المنشآت المحاسبية عن الضريبة المؤجلة باستخدام طريقة التأجيل أو الالتزام المعروفة أحيانا بطريقة الدخل للالتزام، وتركز طريقة قائمة الدخل للالتزام على فروق التوقيت، بينما تركز طريقة الميزانية العمومية للالتزام على الفروق المؤقتة.

فقد اعتبر المعيار المحاسبي رقم 12 أن الضريبة المؤجلة تنشأ نتيجة الفروق المؤقتة بين الربح المحاسبي والربح الضريبي، والتي تحدد مقدار المصروف أو الوفر الناتج عن الضرائب على الدخل عن الفترة المحاسبية وكيفية عرض ذلك المقدار في القوائم المالية، ويعرف الأصل الضريبي المؤجل بأنه التبعات الضريبة

1- يوسف مامش، بلال لوعيل، المرجع السابق، ص409.

المؤجلة المرتبطة بالفروقات المؤقتة القابلة للاقتطاع وبعبارة أخرى، يمثل الأصل الضريبي المؤجل المردودات الضريبية للسنوات المستقبلية نتيجة الفروقات الضريبية المؤقتة القابلة للاقتطاع التي تنشأ في نهاية السنة الجارية وبالتالي هي مبالغ ضرائب الدخل القابلة للاسترداد في فترات مستقبلية نتيجة¹:

✓ الفروق المؤقتة القابلة للاقتطاع.

✓ ترحيل الخسائر الضريبية غير المستخدمة للفترات القادمة.

✓ ترحيل الخصومات الضريبية غير المستخدمة للفترات القادمة.

كما عالج المعيار 12 العمليات التي تؤدي إلى فروق توقيت²:

أ- عدم قيام المنشأة التابعة والزامية والمشروعات المشتركة بتوزيع كامل أرباحها إلى المنشأة الأم.

ب- إعادة تقييم الأصول دون إجراء تسوية معادلة للأغراض الضريبية.

ج- تخصيص كلفة اندماج الأعمال التي تعتبر تمليكاً للأصول والالتزامات المحددة بالرجوع إلى قيمتها العادلة دون إجراء تسوية معادلة للأغراض الضريبية.

1- محمد زرقون و شريفة جعدي : دور المعايير المحاسبية الدولية IAS-IFRS -IPSAS في تفعيل اداء المؤسسات والحكومات ،مداخلة ضمن ملتقى حول اتجاهات النظام المحاسبي الجزائري (المالي والعمومي) على ضوء التجارب الدولية ، جامعة قاصدي مرباح ورقلة ، يومي 24-25 نوفمبر 2014 ، ص667.

2- نعيمة موسى وهاجر نصيب : المعالجة المحاسبية للضرائب المؤجلة وفق نظام المحاسبي المالي والمعيار المحاسبي الدولي رقم 12 ، دراسة ميدانية بمديرية الضرائب لولاية بسكرة، مذكرة مقدمة ضمن متطلبات نيل شهادة الماستر في العلوم التجارية ،تخصص محاسبة ، شعبة العلوم المالية والمحاسبية، س 2019/2020 ،ص 26 .

2/ الفروقات الضريبية المؤجلة:

والتي تمثل في ما يلي¹:

- أ- **الفروق الدائمة:** وهي التي يمتد تأثيرها للفترة الحالية ولا يمتد تأثير للمستقبل مثل عدم الاعتراف ضريبيا بالتبرعات لجهات بخلاف الحكومة فهي لا تعد واجبة الخصم ضريبيا ولكن واجبة الخصم محاسبيا
- ب- **الفروق المؤقتة:** وهي التي يمتد تأثيرها للفترة الحالية وكذا يمتد تأثيرها بالمستقبل

3/ أنواع الضريبة المؤجلة:

هناك نوعين من الضرائب المؤجلة ، الضرائب المؤجلة على الأصول والضرائب المؤجلة على الخصوم² .

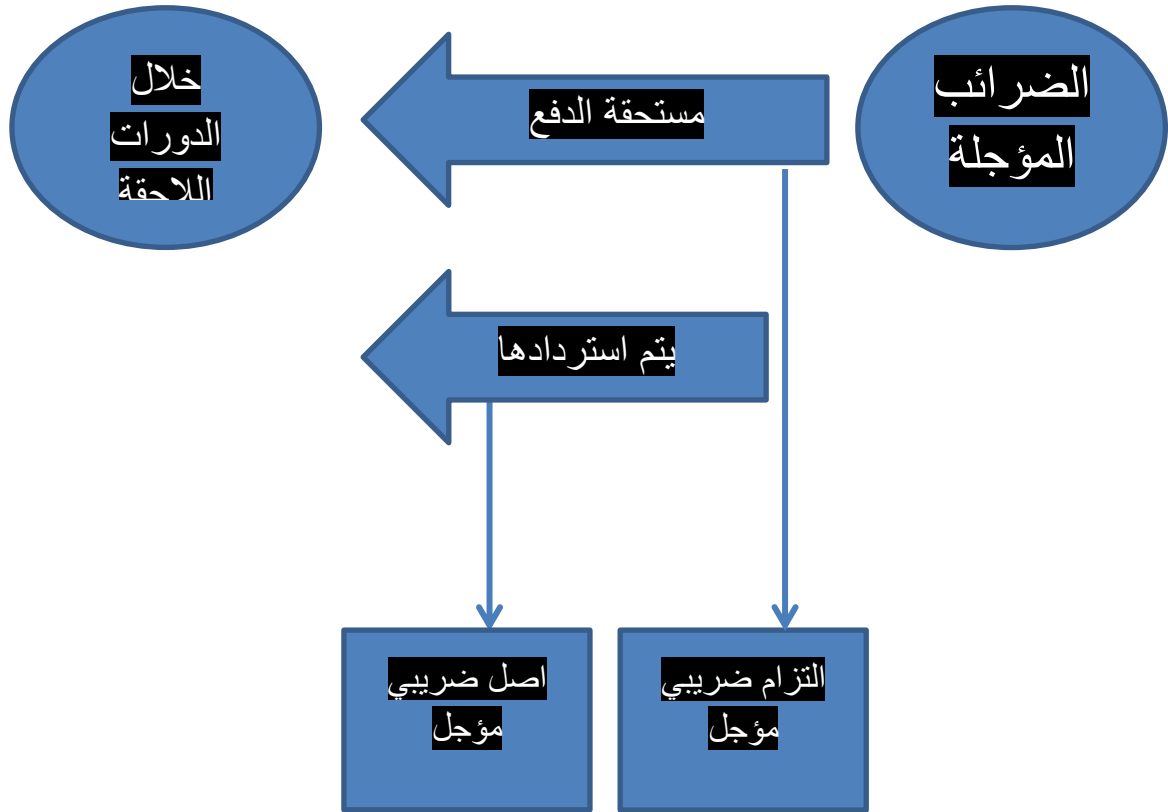
أ- **الضرائب المؤجلة أصول:** هي مبالغ ضرائب الدخل المتوقع استردادها في الفترات المقبلة وذلك نتيجة، فروق واجب خصمها، ترحيل خسائر ضريبية لم تستفيد ، وترحيل خصومات ضريبية لم تستفيد بعد ويحقق للشركة الاستفادة منها.

ب- **الضرائب المؤجلة للخصوم :** وتتمثل في مبالغ ضريبية مستحقة الدفع خلال دورات لاحقة رغم انها ناتجة عن عمليات تمت خلال دورات سابقة لسنة الاستحقاق.

1- محمد عبد العزيز محمد خليفة : القياس والافصاح المحاسبي عن الضريبة المؤجلة في القوائم المالية في ضوء معايير المحاسبة المصرية (دراسة تطبيقية)، المجلة العربية للإدارة، جامعة عين شمس، جمهورية مصر العربية، سنة 2009، ص 7.

2- عبد الرحمان عطية : المحاسبة المعقدة وفق النظام المحاسبي المالي ، ط1 ، (بدون دار نشر)، برج بوعريش الجزائر، 2011 ، ص ص 139-140.

الشكل رقم (01) : يوضح أنواع الضريبة المؤجلة.



المصدر : (بتصرف الطلبة) بالاعتماد على محمد سهيل عاشور حمادة، الضريبة المؤجلة واثرها على الاداء المالي في ضوء السياسات الضريبية للشركات المدرجة في بورصة فلسطين (دراسة تطبيقية) قدمت هذه الدراسة استكمالاً لمتطلبات الحصول على درجة الماجستير في المحاسبة ، كلية الاقتصاد والعلوم الإدارية ، جامعة الازهر غزة ،سنة 2020 ، ص 47

يوضح هذا المخطط بشكل مبسط اصناف الضريبة المؤجلة و مراحل استحقاقها حيث ان الضريبة المؤجلة تتشكل اثر الاختلافات بين المبادئ المحاسبية والقواعد الجبائية يتم استحقاقها خلال دورات لاحقة .

الفرع الثاني: تعريف الضريبة المؤجلة وفقا للنظام المحاسبي المالي SCF.

عرف النظام المحاسبي الجزائري الضرائب المؤجلة على أنها هي عبارة عن مبلغ ضريبة على الأرباح قابل للدفع (ضريبة مؤجلة خصميه) أو قابل للتحويل (ضريبة مؤجلة أصلية) خلال السنوات المالية مستقبلية ، تسجل في الميزانية وفي حساب النتائج الضرائب المؤجلة الناجمة عن¹:

- ✓ اختلال زمني بين الإثبات المحاسبي لمنتوج ما أو عبئ ما وأخذه في الحساب النتيجة الجبائية للسنة مالية لاحقة في مستقبل متوقع.
- ✓ عجز جبائي أو قروض ضريبية قابلة للتأجيل إذا كانت نسبتها إلى أرباح جبائية أو ضرائب مستقبلية محتملة في مستقبل منظور.
- ✓ ترتيبات، وإقصاء، وإعادة معالجة تمت في إطار إعداد كشوف مالية مدمجة ، وعند إقفال سنة مالية، يدرج أصل أو خصم للضريبة المؤجلة في الحسابات بالنسبة إلى كل الفوارق الزمنية إذا كانت هذه الفوارق الزامية يحتمل أن يترتب عليها لاحقا عبئ أو منتوج ضريبي. تحدد الضرائب المؤجلة أو تراجع عند إقفال السنة المالية على أساس التنظيم الجبائي المعمول به في تاريخ الإقفال أو المنتظرة من السنة المالية التي ينجز الأصل خلالها، أو يسوى الخصم الجبائي دون حساب التحيين.

الفرع الثالث: أهمية ومزايا الضرائب المؤجلة

سوف نتناول في هذا العنوان أهمية الضرائب المؤجلة ومزاياها كمايلي :

1- مباركي رجا ، اثر تطبيق الضرائب المؤجلة على جودة القوائم المالية للمؤسسات الاقتصادية (دراسة حالة مؤسسة التسيير السياحي EGTT وديوان الترقية والتسيير العقاري OPGI بولاية تمنراست) ، مذكرة مقدمة لاستكمال شهادة الماستر اكايمي ، فرع علوم مالية ومحاسبية ، تخصص دراسات محاسبية وجبائيه معمقة ، كلية العلوم الاقتصادية وعلوم التسيير ، جامعة قاصدي مرباح ورقلة ، 2015/2016 ، ص4 .

اولاً: أهمية الضرائب المؤجلة .

تكمن أهمية الضرائب المؤجلة من خلال تغير لأهمية المعلومات المتعلقة بمكونات العبء الضريبي للمؤسسة من المعلومات التي يجب الإفصاح عنها في القوائم المالية، وذلك بعدة أسباب أهمها مما يلي¹:

1- التعرف على العناصر التي ساهمت في تحديد العبء الضريبي: وإجراء المقارنات بين الفترات المالية المختلفة أو المؤسسة والمؤسسات الأخرى المماثلة.

2- الحكم على نوعية الاستثمار: فالعديد من المستثمرين الذين يرغبون في الحكم على نوعية العوائد التي تحققها مؤسسة معينة ويهتمون بالفروق بين الدخل المحاسبي قبل الضريبة وصافي الدخل الضريبي، لمالها من تأثيرات على تلك العوائد التي تزيد قيمتها نتيجة لأثر ضريبي موجب، من الموجب فحصها بعناية خاصة إذا كان هذا الأثر غير متكرر ، ومن ناحية أخرى فإن الإفصاح عن الفروق المؤقتة من شأنه توفير معلومات للمستثمرين تقيدهم في التنبؤ بالعائد على الاستثمار.

3- التنبؤ بالتدفقات النقدية المستقبلية بشكل أفضل: حيث إن فحص الجزء المؤجل من مصروف الضريبة الدخل يؤدي إلى توفير معلومات تفيد في التعرف على ما إذا كان من المحتمل أن تزيد الضريبة واجبة السداد أو تقل في المستقبل، كما أن الفحص المتأن قد يبرز سياسات المؤسسة المتعلقة برسماله التكاليف، و الاعتراف بالإيرادات، وغيرها من السياسات التي تؤدي لظهور

1- نور الدين موساوي: المعالجة المحاسبية للضرائب المؤجلة وفقاً للنظام المحاسبي المالي (دراسة حالة شركة زين طيف للمقاولات وأشغال البناء بالوادي)، مذكرة مكملة لاستكمال متطلبات شهادة ماستر أكاديمي ، تخصص تدقيق محاسبي، ميدان العلوم الاقتصادية والتجارية وعلوم التسيير شعبة علوم التسيير، جامعة الشهيد حمه لخضر، 2014/2015، ص46 .

فروق مؤقتة بين الدخل المحاسبي والدخل الضريبي، ونتيجة لكل ذلك فإنه يمكن التبوؤ بالتخفيضات المستقبلية في الالتزامات الضريبية المؤجلة والتي تؤدي الى فقد جزء من السيولة بسبب زيادة مدفوعات الضريبة الفعلية عن مصروف ضريبة الدخل الظاهر في قائمة الدخل.

4-المساعدة في وضع السياسات الحكومية: >> فالإفصاح عن المعلومات التي تعكس الاثار الضريبة المترتبة على الفوارق المؤقتة يؤدي الى التعرف على مقدار الضرائب التي تدفعها المنشأة بالفعل، وبالتالي التعرف على معدل الضريبة الفعال لها، وهي الأمور المفيدة لصناعة السياسات الحكومية خاصة عند إعداد الموازنة العامة للدولة. أو عند إدخال بعض التعديلات على التشريعات الضريبية¹.

ثانيا : مزايا ضرائب المؤجلة:

تحضي الضرائب المؤجلة عند تطبيقها جملة من المزايا نلخصها فيما يلي²:

تطبيق الضرائب المؤجلة يساهم بشكل مباشر في زيادة أرباح الدولة بصفة عامة مما تؤدي بدورها إلى مساهمة في زيادة في ميزانية الدولة.

المداخيل الناتجة عن الضرائب المؤجلة تؤدي بالضرورة إلى تحقيق منافع اقتصادية للفرد والمجتمع من خلال خلق مشايخ تنموية جديدة وتحسين المستوى المعيشي.

تحديد قيمة الضرائب المؤجلة من قبل الإدارة الجبائية يشكل جو من الشفافية في العمل وهذا الإجراء يؤدي إلى خلق روح الإبداع والزيادة في مردود العمل.

1- نور الدين موساوي : المرجع السابق ،ص 46.

2- نعيمة موسى وهاجر نصيب ، مرجع سبق ذكره ،ص ص11-12 .

المطلب الثاني : ماهية المعالجة المحاسبية و الجبائية .

في هذا الإطار سنتطرق إلى المفاهيم المتعلقة بالنتيجة المحاسبية و كذلك النتيجة الجبائية مع كيفية تحديدها

الفرع الأول : كيفية تحديد النتيجة المحاسبية

سوف نتناول في هذا العنوان الى تعريف النتيجة المحاسبية وكيفية تحديدها.

أولا : تعريف النتيجة المحاسبية :

حيث اختلفت بعض التعاريف للنتيجة الجبائية من حيث المصطلحات الواردة فيه، حيث سنتطرق في هذا العنوان الى البعض من هاته التعاريف .

1/ تعريف 1 :

تعتبر النتيجة المحاسبية محصلة الأنشطة التي يقوم بها المحاسب خلال السنة المالية وذلك بعد تسجيل مختلف التدفقات المالية والحقيقية¹ .

2/ التعريف 2 :

تتمثل في الفرق بين مجموع الإيرادات و مجموع الأعباء للدورة المحاسبية ، وتكون مطابقة لتغير الأموال الخاصة بين بداية السنة المالية و نهايتها ، ماعدا العمليات التي تؤثر مباشرة على الأموال الخاصة ولا تؤثر على الأعباء و الإيرادات² .

3/التعريف 3:

بما أن الضريبة لا تفرض الا على النتيجة الجبائية ، فان معظم الكتاب ذهبوا إلى تعريف النتيجة من خلال الربح ، حيث إن الربح هو الزيادة في القيمة التي تنتج

1- رضوان موجاري: آليات الانتقال من النتيجة المحاسبية إلى النتيجة الجبائية في ظل التشريع الجبائي الجزائري، مجلة الدراسات المالية و المحاسبية و الإدارية ، المجلد 07 ، العدد 02 ، جامعة عبد الحميد مهري قسنطينة ، ديسمبر 2020، ص 374 .

2- شعيب شنوف ، محاسبة المؤسسات طبقا للمعايير المحاسبة الدولية ، الجزء الأول ، مكتبة الشركة الجزائرية بوداود ، الجزائر ، ص 33 .

عن أي عملية تتم مع الغير ، و يعرفه البعض على انه الزيادة في حقوق المساهمين في نهاية الدورة ¹.

ثانيا: تحديد نتيجة المحاسبية :

يتم تحديد النتيجة المحاسبية من خلال عنصرين وهما :

1/ من خلال الميزانية : عرفت الميزانية على أنها تحدد بصفة منفصلة عناصر الأصول و الخصوم و يظهر عرض الأصول و الخصوم داخل الميزانية و الفصل بين العناصر الجارية و الغير الجارية ، تكون النتيجة في النهاية الدورة المالية من خلال الميزانية الختامية ربح أو خسارة ².

أ- في الحالة الموجبة (ربح) : في هذه الحالة يكون مجموع الأصول اكبر من مجموع الخصوم حيث تصبح المعادلة كتالي :

$$\text{مجموع الأصول} = \text{مجموع الخصوم} + \text{نتيجة الدورة (ربح)}$$

ب- في الحالة السالبة (خسارة) : وفي هنا يكون مجموع الخصوم اكبر من مجموع الأصول حيث تصبح المعادلة كما يلي :

$$\text{مجموع الأصول} = \text{مجموع الخصوم} - \text{نتيجة الدورة (خسارة)}$$

2/ من خلال حساب النتائج :

حساب النتائج هو بيان ملخص للأعباء و المنتوجات المنجزة من الكيان خلال السنة المالية . بحيث الا يحتسب تاريخ تحصيل أو تاريخ سحب و يبرز بتميز النتيجة لسنة المالية من ربح أو خسارة . و تحسب نتيجة على شكل التالي ³ :

1- منصور احمد البدوي ، المحاسبية الضريبية ، الدار الجامعة ، الإسكندرية ، مصر ، 2000 ، ص 173 .

2- جمال الدين بكيري ، جيلالي بهاز : الضرائب المؤجلة و آثارها على المؤسسات الاقتصادية الجزائرية ، مجلة المنهل الاقتصادي ، المجلد 04 ، العدد 01، جامعة الشهيد حمه لخضر بالوادي، الجزائر، 2021 ، ص 347 .

3- خالد عارجي ، محمد طالبي : المعالجة المحاسبية و الجبائية للضريبة المؤجلة (دراسة حالة توضيحية) ، مجلة الإدارة و التنمية للبحوث و الدراسات، المجلد 10، العدد 01، جامعة علي لونيبي، جوان 2021، ص 208 .

الجدول رقم (1-1) : حسابات النتائج

رقم الحساب	البيان	الملاحظة
70	رقم الاعمال	
72	تغير المخزون المنتجات والمصنعة	
	والمنتجات قيد الصنع	
73	الانتاج المثبت	
74	اعانات الاستغلال	
	1- انتاج السنة المالية	
60	مشتريات مستهلكة	
62-61	خدمات خارجية واستهلاكات اخرى	
	2- استهلاكات السنة المالية	
	3- القيمة المضافة للاستغلال	
	(2-1)	
63	اعباء العاملين	
64	الضرائب والرسوم والمدفوعات	
	المماثلة	
	4- الفائض الاجمالي عن الاستغلال	
75	المنتجات العملياتية الاخرى	
78	استرجاع على خسائر القيمة	
	والمؤونات	
(65)	الاعباء العملياتية الاخرى	
(68)	المخصصات للاهلاكات والمؤونات	
	وخسائر القيمة	
	5- النتيجة العملياتية	
67	المنتجات المالية	

			الاعباء المالية	(66)
			6- النتيجة المالية	
			7- النتيجة العادية قبل الضرائب (6+5)	
			الضريبة الواجب دفعها عن النتائج العادية	698-696
			الضرائب المؤجلة (تغيرات) حول النتائج العادية	693-692
			مجموع منتجات الانشطة العادية مجموع اعباء الانشطة العادية	
			8- النتيجة الصافية الانشطة العادية	
			العناصر غير العادية المنتوجات	77
			العناصر غير العادية للأعباء	67
			9- النتيجة الغير العادية	
			10- النتيجة الصافية لسنة المالية (8+9)	

المصدر الجريدة الرسمية العدد 19 ، 2009 ، ص 30 .

- أ- القيمة المضافة = الفرق بين إنتاج و استهلاك السنة المالية
- ب- إجمالي فائض الاستغلال يطرح من القيمة المضافة للاستغلال
- ت- النتيجة العملياتية = تكون بعد إضافة الحسابين 75 و 78 وطرح الحسابين 65 و 68 من إجمالي فائض الاستغلال
- ث- النتيجة المالية = الفرق بين المنتجات و الأعباء المالية
- ج- النتيجة العادية قبل الضريبة = النتيجة العملياتية + النتيجة المالية

- ح- النتيجة الصافية الأنشطة العادية = ناتج إضافي -منتجات (أعباء) الأنشطة
إلى نتيجة العادية قبل الضريبة
- خ- النتيجة الغير العادية = الفرق بين العنصرين 77 و 67
- د- صافي نتيجة السنة المالية = مجموع النتيجة الصافية الأنشطة العادية +
مجموع النتيجة صافية للأنشطة الغير العادية¹.
- الفرع الثاني: كيفية النتيجة الجبائية .**

تقوم كل المؤسسات غير الخاضعة لنظام الضريبة الجزافية الوحيدة بتحديد النتيجة الجبائية لحساب الضريبة عليها و تسديدها لمصلحة الضرائب

أولا : تعريف النتيجة الجبائية

سوف نتطرق في هذا العنوان الى بعض التعاريف النتيجة الجبائية

1 /التعريف :

تعرف النتيجة الجبائية بأنها النتيجة الخاضعة للضريبة ، والتي لا تتطابق مع النتيجة المحاسبية جراء بعض التعديلات الخاصة بإعادة إنتاج بعض الأعباء غير قابلة للخصم و خصم بعض النواتج غير الخاضعة للضريبة ، لم يشر المشرع بصراحة إلى تعريف النتيجة الجبائية ولكن القانون الضرائب المباشرة و الرسوم المماثلة يمكننا استنتاج تعريفين وهما²:

أ- **من حيث الميزانية :** تعرف المادة 140من القانون الضرائب المباشرة و الرسوم المماثلة كما يلي " يتمثل الربح صافي من خلال الفرق في قيم الأصول الصافية لدى اختتام و افتتاح الدورة. والتي يجب استخدام النتائج المحققة فيها كأساس

1- خالد عارجي ، محمد طالبي: المرجع السابق ، ص 209 .

2- عماري محمد ياسين ، بريك طارق : دولر المراجع الجبائي في تحديد النتيجة الجبائية ، مذكرة مقدمة ضمن متطلبات نيل شهادة الماستر في العلوم المالية ، تخصص محاسبة و تدقيق، كلية العلوم الاقتصادية والتجارية و علوم التسيير، جامعة محمد خيضر بسكرة ، 2020/2019، ص 54 .

لضريبة المحسومة منها الزيادات المالية و تضاف إليها الاقطاعات التي يقوم بها صاحب الاستغلال او الشركات خلال هذه الفترة .

ب- من خلال جدول حساب النتيجة : حسب المادة 140 من القانون الضرائب المباشرة و الرسوم المماثلة . في الفقرة الأولى مع مراعاة المادتين 172 و 173 فان "الريح الخاضع للضريبة هو الريح الصافي المحدد حسب نتيجة مختلف العمليات . ايا كانت طبيعتها المحققة من طرف كالمؤسسة في ذلك وعلى الخصوص التنازلات عن أي عنصر من عناصر الأصول . أثناء الاستغلال أو في نهايته.

ثانيا :تحديد النتيجة الجبائية :

لتحديد الجبائية نتطرق للعناصر التالية :

1/ أعباء المدمجة (الاستردادات) :

هي تلك العناصر غير قابلة للخصم من اجل تحديد الريح الجبائي الصافي وبمفهوم آخر هي تكاليف وضعت في حساب الريح المحاسبي إلا أن الإدارة الجبائية ترفضها (المقبول محاسبيا و المر فوضه جبائيا) بحيث لا تعتبر مصاريف استغلالية و لا تتجاوز الحد الأقصى المحدد (التسقيف) في التشريع الجبائي و بتالي فان هذه التكاليف لا بد من إعادة و دمجها أو إدماجها في النتيجة الخاضعة للضريبة

وكمثال عن ذلك نجد المصاريف العامة الغير قابلة للخصم جبائيا، مثل تكاليف و أجور كراء المباني غير المخصصة مباشرة لاستغلال ، و الغرامات و المصادرات الواقعة علي كاهل مخالف القانون . لذا لا بد من إعادة ادمجها ¹.

1- بودرهم مباركه ، طواى سليمة :الانتقال من النتيجة المحاسبية إلى النتيجة الجبائية في المؤسسة الاقتصادية ، مذكرة مقدمة النيل ضمن متطلبات شهادة ماستر ، التخصص محاسبة ، كلية العلوم الاقتصادية و التجارية وعلوم التسيير ، جامعة محمد خيضر بسكرة ، الجزائر ، 2020/2019 ، ص 42 .

2/ أعباء لمخفضه (التخفيضات أو إعفاءات) : الخصومات هي تلك العناصر التي لا يمكن اعتبارها من الإيرادات الخاضعة للضريبة و يجب خصمها من الربح الخاضع للضريبي ،فهي تلك الأعباء أو العناصر المقلصة و المنقوصة من الوعاء الخاضع للضريبة مقابل التزامهم ببعض الشروط و المقاييس المحددة من خلال النظام الضريبي المتضمن في القانون المالية و تتمثل نسبه هذا الجزاء فيما يلي ¹ :

70% من الفائض القيم طويلة الأجل وهي المكتسبة منذ أكثر 3 سنوات تستفيد من تخفيض .

35% من الفائض القيم قصيرة الأجل و تخفض تلك الأصول المتنازل عليها و المكتسبة منذ 3 سنوات أو اقل .

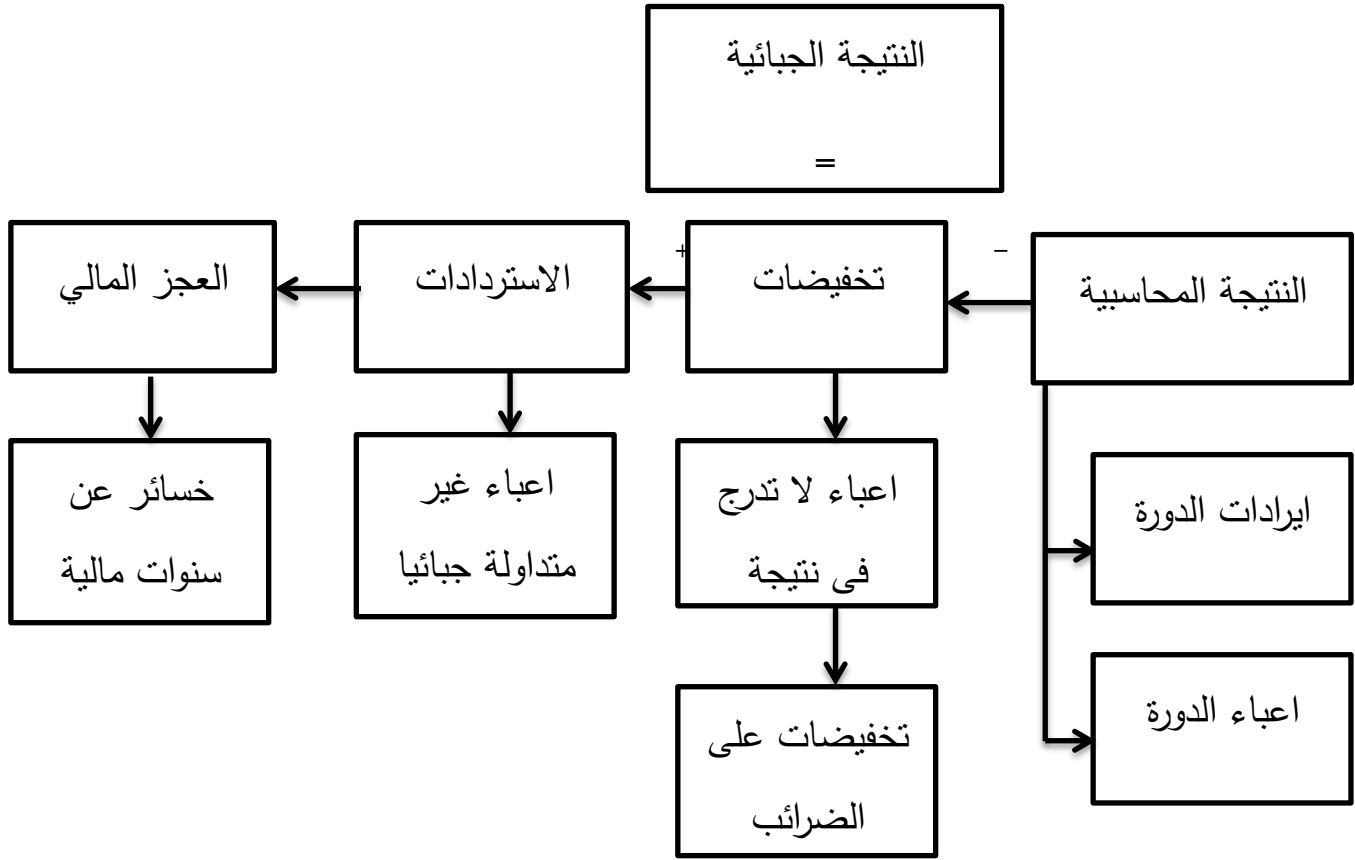
3/ الخسائر المرحلة (العجز المالي):

إن العجز في السنوات المالية الماضي فانه يعتبر عبئاً يدرج في السنة المالية الموالي و يخفض من الربح المحقق خلال السنة المالية فإذا كان الربح غير كافي لتغطية كل العجز ، فان العجز المتبقي ينتقل إلى السنة المالية الموالية إلى الغاية السنة المالية الرابعة الموالية لسنة العجز²

1-عبير وكواك ، تبر زايد : الانتقال من النتيجة المحاسبية إلى النتيجة الجبائية ، مذكرة مقدمة لاستكمال متطلبات شهادة الماستر اكاديمي ، تخصص محاسبة ، كلية العلوم الاقتصادية و التجارية و علوم التسيير . جامعة الشهيد حمه لخضر بالوادي ، 2018/2017 ، ص31 .

2- مومني ياسين : واقع معالجة الفروقات بين النتيجة المحاسبية والنتيجة الجبائية وفق النظام المحاسبي المالي ، مذكرة النيل شهادة الماستر ، تخصص تدقيق و مراقبة التسيير ، كلية العلوم الاقتصادية و التجارية و علوم التسيير ، جامعة أحمد دراية ، أدرار ، 2018/2017 ، ص14 .

الشكل رقم (02) : يوضح كيفية حساب النتيجة الجبائية .



المصدر: مومني ياسين، مرجع سبق ذكره .

المطلب الثالث : المعالجة المحاسبية والجبائية لضرائب المؤجلة

إن الهدف من تقييم وتسجيل الضرائب المؤجلة يتمثل في فك الارتباط بين المحاسبة والجبائية حيث سيتم التعرف في هذا المطلب الى تحديد الضريبة المؤجلة وحسابها وكيفية تسجيلها محاسبيا .

الفرع الأول : طريقة تحديد الضريبة المؤجلة وحسابها .

الضريبة المؤجلة هي تقنية محاسبية وسيتم التعرف في هذا الفرع على كيفية تحديدها وطريقة حسابها .

أولاً : تحديد الضريبة المؤجلة :

ويتم تحديد قيم الضريبة و مبالغها من خلال عنصرين اساسيتين هما :

1/ تحديد وقياس الفروق الضريبية المؤقتة .

يمكن حساب الفروق الضريبية وقياس مبالغها وتحديدتها من خلال مدخل الميزانية وطريقة الاساس الضريبي او من خلال الدخل وطريقة المصروف الايراد¹.

وكما يتم التركيز بشكل كبير على طريقة الاساس لضريبي التي تم اتباعها في المعيار الدولي ونعني بالاساس الضريبي القيمة المتعلقة بأصل او خصم للأغراض الضريبية ومن المفترض ان يكون لكل التزام اساس ضريبي متعلق به حتى ولو كان هذا الاساس يساوي الصفر.

ويمكن قياس هذا الاساس بأعداد قائمة المركز المالي الضريبية ويكون مقابله قائمة المركز المالي التي يتم اعدادها للأغراض المحاسبية ، حيث تتكون قائمة المركز المالي الضريبية لأسس الضريبية لجميع الاصول والخصوم ويتم اعتراف بها في قائمة المركز المالي المحاسبية ولكن توجد بعض البنود لا يتم الاعتراف بها كأصول وخصوم بقائمة المركز المالي المحاسبية اي لا يكون لها اساس ضريبي ومن جهة اخرى هنا بعض الاصول والخصوم يصعب تحديد الاساس

1- عبد العزيز السيد مصطفى :المحاسبة عن ضرائب الدخل في القوائم المالية ، دراسة تحليلية عن شركات المساهمة

الخاضعة لضريبة ، مجلة المحاسبة والإدارة والتأمين، العدد 51، كلية التجارة جامعة القاهرة 1997، ص 22 .

الضريبي لها في قائمة المركز المالي المحاسبية حيث يتم تحديد الاساس الضريبي للأصول والخصوم كالتالي¹ :

أ- **تحديد الاساس الضريبي للأصول** : هو القيمة الدفترية للأصل منقوصا منها الدخل الخاضع للضريبة في المستقبل ومضاف اليها كل المبالغ واجبة الخصم في المستقبل .

ب- **تحديد الاساس الضريبي للخصوم** : يتكون هذا الاساس الضريبي للخصم في قيمة الدفترية منقوصا منها كل المبالغ المتعلقة بهذا الالتزام او الخصم ولكن تخصم الاغراض الضريبية في الفترات المستقبلية وبالنسبة لإيراد المحصل مسبقا يكون اساسه الضريبي عبارة على قيمته الدفترية منقوصا منها كل المبالغ من الايراد لن يكون خاضعا للضريبة مستقبلا.

2/ معدل الضريبة الواجب استخدامها لمعامل قياس الضريبة المؤجلة:

تقاس قيم الاصول الضريبية الجارية للفترة الجارية و الفترات السابقة بالقيمة المتوقع سدادها الى او من الادارة الضريبية باستخدام معدلات الضرائب وقوانين الضرائب السارية في تاريخ الميزانية بينما يتم قياس او تحديد وحساب الاصول والخصوم الضريبة المؤجلة على النحو التالي² :

الاصول الضريبية المؤجلة = الفروق المؤقتة القابلة للخصم × معدل الضريبة

الاصول الضريبية المؤجلة = الفروق المؤقتة الخاضعة للضريبة × معدل الضريبة

1- عبد العزيز السيد مصطفى ،المرجع السابق ،ص 22 .

2-OUARAB.ALI, L'application des impôts différés en Algérie (étude de cas office promotionnel et de gestion immobilière OPGI de bouira) , mémoire de fin d'étude en vue l'obtention de diplôme de master en sciences de gestion ,option comptabilité et audit ,faculté des sciences economiques commerciales et des sciences de création tasdawit akli muhend ulhag –tubirett, université akli mohand oulhadj universitaire bouira ,année 2013/2014,p 52 .

ثانيا: حساب الضريبة المؤجلة :

عندما يتم تحديد القيمة المحاسبية للخصم او الاصل وتكون هناك اختلافات بين القيمة الجبائية والقيمة المحاسبية يظهر ما يسمى بالضرائب المؤجلة والفرق الذي يحدث بينهما يسمى بالفرق الزمني والذي يؤدي الى تسجيل الضريبة المؤجلة .

1/ ضريبة مؤجلة خصوم :

وهي التي تنتج عن الفروقات الزمنية الخاضعة التي تؤدي الى تشكل ضرائب مستقبلية تظهر ضمن الضرائب المؤجلة في خصوم اي ضمن الديون الجبائية والتي تتماشى مع مبالغ الضرائب والتي يتم دفعها خلال الدورات المستقبلية القادمة ، وتن كان من الناحية المحاسبية هي ديون متعلقة بالدورة حيث تقدم عدة امثلة منها¹:

✓ نفقات واعباء التطوير التي يتم تفعيلها وازهارها حسب المعيار المحاسبي الدولي رقم 38 ضمن التثبيتات ولكن من الناحية الجبائية يتم طرحها فورا خلال السنة التي تحدث فيها او تفاق على اساس جبائي .

✓ التثبيتات التي تهلك جبائيا بشكل اسرع من اهتلاكات المحاسبي .

✓ توزيعات النتائج المقررة عندما تكون محتملة وغير واقعة تحت رقابة المجمع والتي ستؤدي الى ضرائب غير قابلة لاسترجاع تنشأ عنها ضرائب مؤجلة في الخصوم.

2/ ضرائب المؤجلة اصول:

وهي ناتجة عن الفروقات الزمنية القابلة للطرح التي تؤدي الى حساب ضرائب مؤجلة في الاصول مع العلم ان الصنف من الضرائب المؤجلة يطرح اشكالات

1- بن ربيع حنيفة : الواضح في المحاسبة المالية وفق المعايير الدولية ، ط1 ، دار هومة ، الجزائر، سنة 2010 ، ص

- صعبة وحساسة تحتاج الى القدرة على التقدير والحطم كما سنرى ويمكن ان نضرب لهذا الصنف من الضرائب عدة امثلة نذكر منها¹:
- ✓ كتحولات العجز والخسائر ضريبيا الى الامام والتي تؤدي الى تسجيل الضرائب مؤجلة في الاصول كلما كان من المحتمل ان يتم تحميل هذه الخسائر القابلة للترحيل في المستقبل قريب .
 - ✓ مخصصات المؤونات لآلات على التقاعد المستقبلية وتكون النفقة الواجبة التسديد بهذا العدد ، والتي تظهر ضريبيا في العناصر المعاد ادماجها لان لأعباء التي تغطي المؤونات تطرح جبائيا في المستقبل، مما يجعل هذه الإدماجات مصدرا لأصول من الضرائب المؤجلة .
 - ✓ يتم تحديد مبلغ الضريبة المؤجلة عند اقفال الدورة بضرب الفروقات الزمنية والخسائر الضريبية القابلة للترحيل الى الامام في معادلة الضريبة المعمول بها في المنشأة .
 - ✓ الغاء العمليات ما بين الفروع في حالة المجمعات بما يؤدي الى فروقات زمنية فحينما ينزل فرع مثلا عن بضاعة لفرع اخر يتحقق هامش ربح مع ابقاء البضائع التي يتم تبادلها موجودة ضمن المخزونات في نهاية الدورة المعنية بهذا التنازل الداخلي فانه على الشركة التي قامت بشراء داخليا ان تلاحظ لدى التجميع الضريبة مؤجلة في الاصول تمثل المبلغ الذي دفعه المجمع بشكل مسبق عن طريق المؤسسة التي باعت داخليا ولكن سيتم استرجاعها التي عند تنازل الشركة المشتري عن البضاعة لزبون الخارجي.

1- سفيان بن بلقاسم : النظام المحاسبي الدولي وترشيد عملية اتخاذ القرار في سياق العولمة وتطور الاسواق المالية ، أطروحة تدخل ضمن متطلبات نيل درجة دكتوراه دولة في العلوم الاقتصادية ، كلية العلوم الاقتصادية وعلوم التسيير ، جامعة الجزائر، سنة 2009/2010 ، ص 136 .

الفرع الثاني : التسجيل المحاسبي للضرائب المؤجلة

لقد تم تقسيم الضرائب المؤجلة الى قسمين احدهما خصص للضرائب المؤجلة اصول والتي تم ادراجها في حساب ح/133 والاخرى في حساب ح/134 وهي الضرائب المؤجلة خصوم .

اولا : التسجيل المحاسبي للضريبة المؤجلة اصول :

1/التسجيل الاولي لوجود ضرائب المؤجلة اصول: ويتم تسجيلها في نهاية السنة المالية من خلال اظهار ح/133 ضرائب مؤجلة اصول مدينا بمبلغ الضريبة الذي سيتم استرداده في السنوات المستقبلية حيث يقابله في الجانب الدائن حساب ح/692 فرض الضريبة المؤجلة اصول وذلك من خلال القيد المحاسبي التالي¹:

****	الضرائب المؤجلة اصول	133
****	فرض الضريبة المؤجلة اصول	692
	اثبات الضريبة المؤجلة اصول بتاريخ N/12/31	

2/التسجيل المحاسبي لعملية الغاء رصيد الضرائب المؤجلة من خلال القيد التالي²:

1- نوح البوز : مخطط النظام المحاسبي ، مؤسسة الفنون المطبعية ، الجزائر ، سنة 2009 ، ص ص 24-25

2 - نوح البوز: المرجع السابق ونفس الصفحة .

****	****	فرض الضريبة المؤجلة اصول الضرائب المؤجلة اصول تسوية الضريبة المؤجلة اصول بتاريخ N/12/31	133	692
------	------	--	-----	-----

3/التسجيل المحاسبي عند اقفال الدورة في حالة الارتفاع من خلال القيد التالي¹:

****	****	الضرائب المؤجلة اصول فرض الضريبة المؤجلة اصول اثبات الضريبة المؤجلة اصول بتاريخ N/12/31	692	133
------	------	--	-----	-----

4/ التسجيل المحاسبي عند اقفال الدورة في حالة انخفاض من خلال القيد التالي²:

****	****	فرض الضريبة المؤجلة اصول الضرائب المؤجلة اصول تسوية الضريبة المؤجلة اصول بتاريخ N/12/31	133	692
------	------	--	-----	-----

1- محمد زرقون و شريفة جعدي ، مرجع سبق ذكره ، ص 650 .

2- محمد زرقون و شريفة جعدي : المرجع السابق و نفس الصفحة .

ثانيا : تسجيل المحاسبي للضريبة المؤجلة خصوم :

حيث تسجل الضرائب المؤجلة خصوم في حساب ح/134 في الجانب الدائنا والمطلوب دفعها خلال السنوات المقبلة وهذا بجعل الحساب ح/693 فرض الضريبة المؤجلة خصوم مدينا يكون من خلال القيد التالي¹ :

****	****	ضرائب مؤجلة خصوم	693
****	****	فرض الضريبة مؤجلة خصوم	134
		اثبات الضريبة المؤجلة خصوم بتاريخ N/12/31	

قيد حالة التسوية وتسديد المستحقات للضريبة من خلال القيد التالي² :

****	****	ضرائب مؤجلة خصوم	134
****	****	فرض ضريبة مؤجلة خصوم	693
		تسوية الضريبة المؤجلة اصول بتاريخ N/12/31	

1- بوعون يحيواوي نصيرة : جباية المؤسسة الجزائرية ، دار الصفحة الزرقاء ، الجزائر ، سنة 2011 ، ص 115 .

2- بن ربيع حنيفة ، مرجع سبق ذكره ، ص 294 .

المبحث الثاني : الدراسات السابقة .

يتناول هذا المبحث الدراسات السابقة المتعلقة بالضرائب المؤجلة وبالمعالجة المحاسبية والجبائية و البعض من هذه الدراسات كانت باللغة الاجنبية وهذا ما يشكل عائق كبير بالنسبة لدراسة في محاولة الترجمة للمواضيع ولكن وجدنا ايضا بعض الدراسات باللغة العربية التي تناولت الموضوع بشكل صحيح .

المطلب الاول : الدراسات المتعلقة بالضرائب المؤجلة.

تناولنا في هذا المطلب الدراسات السابقة المتعلقة بالضرائب المؤجلة تشمل بعض الدراسات باللغة الاجنبية والبعض الاخر باللغة العربية والتي تتمثل في ما يلي :

الفرع الاول : الدراسات باللغة العربية .

1/ مباركى رجاء: اثر تطبيق الضرائب المؤجلة على جودة القوائم المالية للمؤسسات الاقتصادية (دراسة حالة مؤسسة التسيير السياحي EGTT وديوان الترقية والتسيير العقاري OPGI بولاية تمنراست) ،مذكرة مقدمة لاستكمال شهادة الماستر اكاديمي ، فرع علوم مالية ومحاسبية ، تخصص دراسات محاسبية وجبائيه معمقة(غير منشورة) ، كلية العلوم الاقتصادية وعلوم التسيير ، جامعة قاصدي مرباح ورقلة ، 2015/2016 .

كان الهدف من هذه الدراسة معرفة اثر الضرائب المؤجلة على جودة القوائم المالية في المؤسسة الاقتصادية وبالتالي حاولت الباحثة معرفة اثر الضرائب المؤجلة كمتغير مستقل على جودة القوائم المالية في المؤسسات محل الدراسة كمتغير تابع .

ومن أجل ذلك تم الاعتماد على المنهج الوصفي باتباع اسلوب دراسة الحالة ، وذلك باستخدام القوائم المالية (الميزانية وجدول حساب النتائج) ، وذلك بإسقاط ذلك على المؤسسة الاقتصادية للتسيير السياحي (EGTT) والمؤسسة الاقتصادية لديوان الترقية والتسيير العقاري (OPGI) .

ولقد توصلت الدراسة الى العديد من النتائج اهمها ان تطبيق الضرائب المؤجلة في المؤسسة الاقتصادية ساهمة في زيادة جودة وفعالية القوائم المالية ، اضافة الى اعطاء مصداقية للقوائم المالية ، ناهيك على تحسين وضعية المركز المالي .

ولقد وأصت الدراسة بضرورة القيام ببعض الاصلاحات الجبائية لتكييفها مع الممارسات المحاسبية الجديدة للانتقال من النتيجة المحاسبية الى النتيجة الجبائية دون المساس بحجم الوعاء الخاضع للضريبة ، وكذا اجزاء دورات تكوينية للمهنيين في المجال المحاسبي والجبائي عن الضريبة المؤجلة .

2/ مسعود كسكس : اثر تطبيق الضرائب المؤجلة على القوائم المالية في الجزائر ميدانية العينة من المحاسبين في الجنوب الشرقي ، مذكرة مقدمة الاستكمال متطلبات شهادة ماستر اكايمي ، علوم التجارية ، تخصص محاسبة و جباية معمقة ، منشورة ، كلية العلوم الاقتصادية و التسيير و علوم التجارية ، جامعة قاصدي مرباح ، ورقلة ، 2013/2014 .

كان هدف من خلال هذه الدراسة هو تحليل القواعد المحاسبية عن الضرائب وفقا المعيار المحاسبة و إلي مدي تطبيق المعيار الدولي رقم 12 في النظام المالي المحاسبي و بتالي حاول الباحث معرفة تطبيق الضرائب المؤجلة كمتغير مستقل علي جودة القوائم المالية في الجزائر كمتغير تابع .

حيث تبع الباحث منهجين مقسمين حسب العمل ففي الجزء الأول انتهج المنهج التحليلي و الجزء الثاني استعمل المنهج المقارنة ، تمثلت عينة الدراسة في مجموعة من المحاسبين و محافظي الحسابات في الجنوب الشرقي بالتحديد ورقلة .

حيث استخلصت الباحثة عدة نتائج منها تأكيد صحة تباين المعيار المحاسبي للمعالجة المحاسبية للضرائب المؤجلة ، بإضافة إلي إثبات أهمية نظام المالي محاسبي بالمعالجة المحاسبية لضرائب المؤجلة و إثبات تأثير الضرائب المؤجلة علي القوائم المالية من خلال التأثير علي النتيجة المحاسبية .

ولقد أوصت الدراسة بضرورة إعادة النظر في التطبيق المعيار المحاسبي الدولي للمعالجة الضرائب المؤجلة و اهتمام أكثر بمعايير المحاسبة الدولية خاصة الضرائب الدخل ، تهيئة الوضع المحاسبي الجزائري المسايرة التصور المحاسبي المالي .

3/ د. رشيد عريوة : دور الضرائب المؤجلة في تقليص الفجوة بين المحاسبة والجباية ، مجلة العلوم الاقتصادية والتسيير والعلوم التجارية ، المجلد 13، العدد 1، جامعة محمد بوضياف المسيلة، 2020، ص ص 605-624 .

كان الهدف من الدراسة اظهار دور الضرائب المؤجلة في تقليص الفجوة بين المحاسبة والجباية وذلك بدراسة الجانب المحاسبي وربط بالجانب الجبائي وبالتالي حاول الباحث معرفة دور الضرائب المؤجلة كمتغير مستقل في تقليص الفجوة بين المحاسبة والجباية كمتغير تابع .

ومن اجل ذلك تم الاعتماد على المنهج الوصفي باستخدام اسلوب دراسة الحالة وذلك باستخدام عدت جداول تتمثل في تسجيل المحاسبي للإعانات ولفروقات الناتجة عن الاعانات والمعالجة الجبائية للإعانات وكل التسجيلات المحاسبية الخاصة بالضرائب المؤجلة وذلك بإسقاط على مديرية الضرائب لولاية المسيلة .

ولقد توصلت الدراسة الى عدة نتائج من اهمها ان الضرائب المؤجلة قلصت من حجم الفجوة بين المحاسبة والجبائية بالإضافة الى الدور الذي تؤديه في الافصاح المحاسبي المتعلق بالنفقات المستقبلية والايرادات المستقبلية ومنه الضرائب الواجب خصمها في المستقبل والضرائب الواجبة الدفع في المستقبل .

ولقد اوصلت الدراسة بضرورة استخدام الضرائب المؤجلة لأنها تعالج الفجوة الناتجة عن الاختلافات المحاسبية والجبائية واستخدام القواعد الجبائية بطريقة صحيحة تساعد على تقليص الفجوة بين المحاسبة والجبائية .

4/ جمال الدين و جيلالي بهاز: الضرائب المؤجلة واثارها على المؤسسات الاقتصادية (دراسة توضيحية)، مجلة المهل الاقتصادي ،المجلد 4،العدد 1، جامعة غرداية الجزائر، جوان 2021، ص ص345-358 .

كان الهدف من الدراسة اهمها توضيح طريقة واجراءات الوصول الى النتيجة الجبائية انطلاق من النتيجة المحاسبية والتي تعكس درجة الترابط بين المحاسبة والجبائية في الجزائر وتسليط الضوء على الضرائب المؤجلة وبالتالي حاولا الباحثين معرفة الضرائب المؤجلة كمتغير مستقل على المؤسسات الاقتصادية الجزائرية كمتغير تابع.

تم الاعتماد في هذه الدراسة على المنهج الوصفي باتباع اسلوب دراسة توضيحية لكيفية حساب ومعالجة المحاسبية للضرائب المؤجلة .

ولقد توصلت الدراسة الى عدة نتائج اهمها تظهر الضرائب المؤجلة في كل من الميزانية وحساب النتائج وتخضع الضريبة المؤجلة الى مبدا الاستقلالية الدورات في تحديد اعبائها ونواتجها وتعتبر الضريبة المؤجلة تقنية محاسبية تلجا اليها المؤسسات الاقتصادية .

ولقد اقترحت هذه الدراسة الى العديد من التوصيات نذكر منها تكوين الاطارات والمختصين والمحاسبي المؤسسات الاقتصادية الخاصة فينا يخص بتطبيق وحساب

ومعالجة الضرائب المؤجلة، انشاء هيئة مختصة في كل من الجانب المحاسبي والجانب الجبائي وذلك من اجل اجراء تعديلات للنصوص والتشريعات .

5/ حسين سهام : تأثير الضرائب المؤجلة على النتيجة المحاسبية والنتيجة الجبائية للدورة ، مجلة الدراسات التجارية والاقتصادية المعاصرة ، المجلد 04 ، العدد 02، جامعة محمد البشير الابراهيمي (الجزائر)، سنة 2021 ، ص 358.

كان الهدف من الدراسة تحديد العلاقة بين الضرائب المؤجلة ونتيجة الدورة المحاسبية والجبائية وتم ذلك من خلال تحديد اهم المفاهيم الاساسية حول الضرائب المؤجلة ، وذلك بالدراسات التطبيقية التي توضح كيفية فرضها على الدخل وتأثيرها على النتيجة وبالتالي حاولت الباحثة معرفة الضرائب المؤجلة كمتغير مستقل وتأثيرها على النتيجة المحاسبية والجبائية للدورة كمتغير تابع .

من اجل ذلك تم الاعتماد على المنهج الوصفي باستخدام اسلوب الدراسة التطبيقية وذلك باستخدام عدت جداول تتمثل في تحديد الضريبة المؤجلة وتخفيضات و الاستردادات .

ولقد توصلت هذه الدراسة الى عدة نتائج نذكر منها الضريبة المؤجلة اصول وخصوم ماهي الا ضريبة كباقي الضرائب تحمل نفس المميزات والصفات وكل ما يميزها عن باقي الضرائب هو التأجيل تحقيقها الى السنوات المستقبلية فقط ، هناك علاقة تأثيرية للضرائب المؤجلة على النتيجة المحاسبية فقط .

ولقد اوصت الدراسة بضرورة قيام السلطات بالغوص اكثر في ماهية الاصول المؤجلة مع تقديم التوضيحات اللازمة حولها وسد الثغرات الموجودة على مستواها الانها الى حد الان مازالت تشكل هاجس للعديد من متعاملي المحاسبة والجبائية .

6/ سعدي بن شهرة وعمر قمان : اثر تفادي مشكلات القياس والافصاح عن الضرائب المؤجلة على جودة القوائم المالية (دراسة ميدانية)،مجلة مجاميع المعرفة، المجلد 07،العدد 10، جامعة زيان عاشور الجلفة ،سنة افريل 2021 ،ص ص 720-739 .

كان الهدف من هذه الدراسة تجلية المفاهيم والاساس النظرية المرتبطة بالضرائب المؤجلة وعرض المشاكل المرتبطة بقياس الضرائب المؤجلة والافصاح عنها وابراز ماهية جودة القوائم المالية ومداخلها واستكشاف تأثير مشاكل القياس والافصاح عن الضرائب المؤجلة على جودة القوائم المالية ومن هنا حاول الباحثين معرفة اثر تفادي مشكلات القياس والافصاح الضرائب المؤجلة كمتغير مستقل على جودة القوائم المالية كمتغير تابع .

من اجل ذلك تم الاعتماد على المنهج الوصفي في الجانب النظري وكذا استخدام المنهج التحليلي في دراسة ميدانية من خلال تحليل نتائج دراسة الاستبانة واختبار الفرضيات باستخدام برنامج التحليل الاحصائي SPSS النسخة 24 .

ولقد توصلت هذه الدراسة الى العديد من النتائج هي ان معدي القوائم المالية يعانون من عدة مشاكل في قياس الضرائب المؤجلة وكذا الافصاح عنها تعيق اعدادهم للقوائم المالية كما ان قياس الضرائب المؤجلة والافصاح عنها وفق شروط وقواعد المعيار المحاسبي الدولي IAS12 ضرائب الدخل وهناك علاقة ارتباط بين كلا من مشاكل القياس والافصاح عن الضرائب من جهة وجودة القوائم المالية من جهة اخرى .

حيث اوصت الدراسة الى العديد من التوصيات نذكر منها يجب على معدي القوائم المالية تفادي الوقوع في المشاكل المطروحة في قياس الضرائب المؤجلة والافصاح عنها وضرورة وضع ارشادات من طرف الهيئات المحاسبية المنظمة

لمهنة المحاسبية في كيفية التغلب على كل المشاكل المطروحة في قياس الضرائب المؤجلة والافصاح عنها وتقديم البدائل والحلول المناسبة .

7/ سوسن زريق : أثر المحاسبة عن الضرائب المؤجلة على جودة للأرباح المحاسبية ،دراسة تطبيقية لمجموعة من المؤسسات الاقتصادية الجزائرية، مجلة البحوث في العلوم المالية والمحاسبية جامعة عبد الحميد مهري قسنطينة 2، المجلد 08 ، العدد 01 ، مارس 2022 ، ص ص 39-57.

كان الهدف من هذه الدراسة معرفة مدى إمكانية استخدام المحاسبة عن الضرائب المؤجلة في التنبؤ بالأرباح المستقبلية و كما تهدف الى معرفة أثار نوع القطاع الذي تنتمي إليه المؤسسة وحجم نشاطها على دقة التنبؤ بالأرباح المحاسبية. ولتحقيق ذلك تم اختيار 21 مؤسسة من البيئة الجزائرية مقسمة على عدد من القطاعات الاقتصادية.

ومن أجل ذلك تم الاعتماد على المنهج الوصفي التحليلي وكان المتغير المستقل الضرائب المؤجلة وكان المتغير التابع: قدرة الأرباح على التنبؤ بالتدفقات النقدية التشغيلية المستقبلية.

ولقد توصلت الدراسة الى العديد من النتائج وهي كما يلي ،يعتبر نموذج التأثيرات العشوائية أفضل نموذج للتنبؤ بالأرباح المستقبلية، وهذا ما أكدته معظم الدراسات التي استخدمت هذا النموذج، وهو سبب اعتماده في هذه الدراسة أيضا ، ويساهم التنبؤ بالأرباح المستقبلية في تحسين فائدة المعلومات المحاسبية المفصح عنها في القوائم المالية وكذلك في القرارات المتخذة ،إن اختلاف القطاع ليس له أثر على قدرة الأرباح المحاسبية على التنبؤ بالتدفقات النقدية التشغيلية المستقبلية ويعتبر التنبؤ بالتدفقات النقدية المستقبلية مقياسا مهما يفيد في تقييم المؤسسة وتوفير معلومات حول قدرتها على الاستمرار أو تعرضها للتعثر ،وإن حجم

المؤسسات الاقتصادية ليس له أي تأثير في تحسين قدرة التنبؤية بالتدفقات النقدية المستقبلية، وجود ارتباط بين الأرباح المحاسبية التاريخية والتدفقات النقدية التشغيلية المستقبلية أي أنه هناك علاقة تنبؤية بينهما لكنه كان ضعيف نوعا ما، ولا تختلف العلاقة بين الضرائب المؤجلة والقدرة التنبؤية بالأرباح المحاسبية في ظل اختلاف نوع القطاع الاقتصادي، ولا تختلف العلاقة بين الضرائب المؤجلة والقدرة التنبؤية بالأرباح المحاسبية في ظل اختلاف حجم المؤسسات الاقتصادية.

ولقد اقترحت الدراسة بضرورة زيادة الوعي حول المحاسبة عن الضرائب المؤجلة لدى المستثمرين، باعتبار الأغلبية منهم ليس لهم دراية بقواعد المحاسبة عن الضرائب المؤجلة، وعدم استيعابهم لطبيعة كل من الأصول أو الالتزامات الضريبية المؤجلة نظرا لانطباعهم السلبي اتجاه الضرائب من وجهة المؤسسة، الذي ينعكس بالسلب على تقييم هذه الأخيرة، ويجب توفير المزيد من الإفصاحات حول الضرائب المؤجلة في القوائم المالية، ويجب ذكر المعلومات التكميلية حول الضرائب المؤجلة في ملحق البيان المالي، باعتبار الملاحظات الدقيقة حول الضرائب المؤجلة يمكن من تزويد مستخدمي القوائم المالية بمعلومات عن جدوى الشركة، يجب الاعتراف المنفصل عن الأصول والالتزامات الضريبية المؤجلة، مما يعزز من القدرة على التنبؤ بالتدفقات النقدية.

الفرع الثاني : الدراسات باللغة الاجنبية .

1/ M.OUARAB.ALI, L'application des impôts différés en Algérie (étude de cas office promotionnel et de gestion immobilière OPGI de bouira), mémoire de fin d'étude en vue l'obtention de diplôme de master en sciences de gestion ,option comptabilité et audit ,faculté des sciences économiques commerciales et des sciences de création tasdawit akli muhend ulhag – tubirett, université akli mohand oulhadj .bouira ,année ,universitaire .2013/2014 .

كان الهدف من هذه الدراسة معرفة مفهوم الضريبة المؤجلة وفق لمعايير المحاسبة الدولية بشكل عام ووفق النظام المحاسبة المالي بشكل خاص وبالتالي حاول الباحث معرفة تطبيق الضرائب المؤجلة كمتغير مستقل في الجزائر .

ومن اجل ذلك تم الاعتماد على المنهج الوصفي باتباع دراسة الحالة يستخدم في الشق العملي عرض البيانات المالية قبل وبعد اعادة صياغة الضرائب المؤجلة، مرفقة بتغيرات وتحليلات لكشف حقيقة تطبيق الضرائب المؤجلة وذلك بإسقاط على مكتب الترويج ومكتب ادارة العقارات OPGI.

ولقد توصلت الدراسة الى عدة نتائج اهمها ، وهي ان مراقبة جميع حالات الضريبة المؤجلة يعدل من الواقع المالي و الاقتصادي والصورة العامة لمكتب الترويج وادارة العقارات .

ولقد أوصلت الدراسة الى العديد من توصيات اهمها اعطاء مزيد من الدقة فيما يتعلق بتطبيق الضريبة المؤجلة في الشركات والاهتمام برأسمال البشري في مكتب الترويج وادارة الممتلكات من خلال تدريب واعادة تدريب موظفيها من اجل اتقان جيد لمفهوم الضرائب ، اعطاء اهمية اكبر لتطبيق قواعد نظام المحاسبة المالية بما في ذلك مفهوم الضريبة المؤجلة لتكريس التقديم المؤمن و انشاء خدمة خاصة تراقب فقط الضرائب المؤجلة وتنوعاتها على مستوى الشركات الجزائرية .

2/ Mr-BENTALLAH,ATHMNE:L'EVALUATIONETela comptabilisation de l'impôt sur le resultat selon le système comptable financier ,etude de cas ;société générale maritime ,Mémoire de fin de cycle pour l'obtention du diplôme de master en sciences économiques commerciales et sciences de gestions ,option financeet comptabilité ,Ecole supérieure de commerce ESC ,2016/2017

كان الهدف من هذه الدراسة تعرف على اطار المحاسبة الوطنية SCF ودرجة الاختلاف بين هذين الاطارين المرجعيين وابرار الانتقال من الريح المحاسبي الى

الريح الضريبي والتعرف على مفهوم الضريبة الحالية والضريبة المؤجلة حقا وبالتالي حاول الباحث معرفة ضريبة الدخل كمتغير مستقل وفقا لدراسة حالة النظام كمتغير تابع .

ومن اجل ذلك تم الاعتماد على المنهج الوصفي و الاستقرائي تم اتباع المنهج الوصفي او التوضيحي في البداية في غرض النظام المحاسبي المالي وفق معايير المحاسبة الدولية وضريبة الدخل وذلك باستخدام الدراسات الاولية والمنهج الاستقرائي من خلال دراسة حالة الدخل حيث سنجع البيانات من اجل تحليلها وابراز طرق التقييم والمحاسبة وعرض الضريبة المستحقة والضرائب المؤجلة المعتمدة من قبل SCF .

ولقد توصلت الدراسة الى العديد من النتائج اهمها تحسب النتيجة المحاسبية وفق قواعد نظام المحاسبة المالية وتعتبر هذه النتيجة اساس احتساب النتيجة الضريبية بمجموعة من التعديلات وفق القواعد الضريبية ، عدم وجود تعارض بين نظام المحاسبي المالي والاطار الدولي لأعداد التقارير المالية الدولية من حيث تقييم المحاسبة وعرض الضريبة المستحقة الدفع و الضريبة المؤجلة ، عدم مراجعة الضرائب المؤجلة في نهاية كل سنة مالية وعدم مراعاة التغيرات في معدل الضريبة من قبل شركة (GEMA:10) عدم كفاية المعلومات .

ولقد اوصت الدراسة بضرورة القيام بالتحسين التشريعات الضريبية من خلال محاولة التوفيق بين القواعد الضرائب وقواعد المحاسبة .

3/ Dr,Azouani nacer ;le risque financier lié au processus de la constations des impôts différés dans les groupes algériens (illustration à partir du cas du groupe industriel ENCC), al ijthied revue des études &économiques ,le nombre 03 ,janvier 2013,p 306-324 .

كان الهدف من هذه الدراسة هو تقديم المختلف الحالات التي قد تنشأ لمراجع حسابات الضرائب المؤجلة ولإبراز النقاط الحساسة الرئيسية التي يجب ان يأخذها

في الاعتبار من اجل حصر المخاطر الكامنة في عدم الكشف والرقابة المرتبطة بالضرائب المؤجلة سنقوم بإجراء تقييم مخاطر التدقيق وبالتالي حاول الباحث معرفة المخاطر المالية كمتغير مستقل المرتبطة بعملية الاعتراف بالضرائب المؤجلة كمتغير تابع .

ومن أجل ذلك تم الاعتماد على المنهج الوصفي باتباع اسلوب دراسة الحالة وذلك باستخدام الدراسة على المجموعة الصناعية ENCC .

ولقد توصلت الدراسة الى العديد من النتائج التجانس الذي تم استخدامه للانتقال الى المعايير الدولية لأعداد التقارير المالية بشرح المسافة بين الاخير و مخطط الحسابات القومية ، اصبح ادراج المعلومات بشأن الضرائب المؤجلة الان اكثر اهمية و كثافة مما كان عليه في الماضي ، ضرورة الجمع بين الصعوبات و اوقات النشر القصيرة بشكل متزايد وتتميز معظم هذه الصعوبات و اوقات تجانس المعلومات المالية المتعلقة بالضرائب بين الشركات التابعة .

ولقد أوصت الدراسة بضرورة الاهتمام بتحليل مسالة مخاطر الضريبة المؤجلة حديث جدا و الاعتماد على مبدا المحاسبة عن الضريبة المستحقة الدفع .

المطلب الثاني : الدراسات المتعلقة بالمعالجة المحاسبية والجبائية

تم التعرف في هذا المطلب على الدراسات السابقة المتعلقة بالمعالجة المحاسبية والجبائية والتي درست النتيجة الجبائية والمحاسبية بمختلف جوانبها وتمت دراسة المواضيع بشكل صحيح والتي تتمثل الدراسة باللغة العربية والمتمثلة في ما يلي :

الفرع الأول: الدراسات باللغة العربية .

1/ بلال لحرش: المقارنة بين النتيجة المحاسبية والنتيجة الجبائية، دراسة حالة وحدة المركب الصناعي التجاري الحضنة المسيلة (وحدة المطاحن الحضنة)، مذكرة مقدمة ضمن متطلبات نيل شهادة، ماستر أكاديمي، فرع مالية ومحاسبة، تخصص محاسبة وتدقيق، كلية العلوم الاقتصادية والتجارية وعلوم التسيير، جامعة محمد بوضياف بالمسيلة، 2019-2020.

كان الهدف من هذه الدراسة المقارنة بين النتيجة المحاسبية والنتيجة الجبائية، وبالتالي حاول الباحث وضع بعض الأهداف، التعرف على الطرق وكيفيات تحديد الربح المحاسبي والربح الجبائي، توضيح مفهوم الفروق المؤقتة بين الربح الضريبي والربح المحاسبي. المعالجة المحاسبية لمعظم الحالات الممكن أن تكون منشئ للضريبة المؤجلة.

تم الاعتماد على المنهج الوصفي لعرض المفاهيم المتعلقة المحاسبية والنتيجة الجبائية، وإتباع المنهج التحليلي من أجل إبراز مراحل الانتقال من نتيجة المحاسبية الى نتيجة الجبائية فاعتمد على الوثائق المحاسبية والجبائية والمقابلة الشخصية لرئيس مصلحة المحاسبية.

ولقد توصلت الدراسة الى جملة من النتائج، وهي تحديد النتيجة الجبائية التي تتمثل في تسوية معينة تخضع للمشعر الجبائي. تتغلب البيئة الجبائية على البيئة المحاسبية في ظل هذه القوانين حيث أصبحت المؤسسات تلتزم بالجانب الضريبي وليس إعطاء صورة واضحة لقوائمها.

ولقد اقترحت وأوصت الدراسة بتوسيع التشاور بين الخبراء المحاسبين والاستشارة بين الجبائيين لإيجاد البدائل اللازمة لتقليل من الاختلافات مع مراعاة

المصلحة العامة أولاً وأخيراً، لقد فتح مجال التعاون أكثر بين الجامعة والمؤسسات الاقتصادية لتسهيل الجانب النظري بالواقع العلمي في البحوث العلمية.

2/ بودرهم مباركة، طواى سليمة : الانتقال من النتيجة المحاسبية إلى النتيجة الجبائية في المؤسسة الاقتصادية (دراسة حالة مؤسسة مجمع الأخوة عمري SARL SOFRMIMEX _ بسكرة)، مذكرة مقدمة ضمن متطلبات نيل شهادة الماستر في العلوم المالية و المحاسبية، تخصص محاسبة، منشورة ، كلية العلوم الاقتصادية و التجارية و علوم التسيير، جامعة محمد خيضر _ بسكرة ، 2020/2019 .

كان الهدف من الدراسة معرفة كيفية الانتقال من النتيجة المحاسبية إلى النتيجة الجبائية في المؤسسة الاقتصادية و بالتالي حاولتا الباحثتين معرفة الانتقال من النتيجة المحاسبية كمتغير مستقل إلى النتيجة الجبائية في المؤسسة الاقتصادية كمتغير تابع .

ومن الأجل ذلك تم الاعتماد علي المنهج الوصفي لعرض مختلف المفاهيم المتعلقة بالنتيجة المحاسبية و النتيجة الجبائية و إتباع المنهج التحليلي لبراز أهم مراحلها حيث تم إسقاط ذلك علي الوثائق المحاسبية و الجبائية و كذا المقابلة الشخصية .

ولقد توصلت دراسة الباحثتين إلى العديد من النتائج نذكر أهمها تأثير الضرائب المؤجلة في تحديد الربح الجبائي المؤسسة، تحسب النتيجة الجبائية من النتيجة المحاسبية المحصل عليها في المؤسسة بعد إجراء عدة تعديلات حسب قواعد النظام الجبائي .

حيث أوصت الدراسة إلى إلزامية عقد دورات تكوينية لصالح موظفي المؤسسة وموظفي مصلحة الضرائب و هذا لمساعدتهم علي الفهم الجيد القوانين مصلحة الضريبة و المحاسبية وربط بين ما يتلقاه الطالب في الجانب الاكاديمي و الجانب التطبيقي المهني .

3/ مومني ياسين : واقع المعالجة الفروقات المحاسبية بين النتيجة الجبائية وفق النظام المحاسبي، دراسة حالة لعينة من المؤسستين اقتصاديتين، مذكرة مقدمة ضمن متطلبات نيل شهادة الماستر، علوم المالية والمحاسبية، تخصص تدقيق ومراقبة التسيير، منشورة، كلية العلوم الاقتصادية و التجارية و علوم التسيير، كلية العلوم الاقتصادية و التجارية و علوم التسيير، جامعة احمد دراية ادرار، الجزائر، 2018/2017.

تهدف الي محاولة الإجابة عن التساؤلات المطروحة و العمل علي ضبط الفروقات بين النظام المحاسبي والنظام الجبائي وتصنيفها الي الفروق مؤقتة ودائمة وهو الأسلوب الذي يناسب التخصصات لتي تربط وبتالي حاول الباحث توصل لي معرفة واقع المعالجة الفورقات بين النتيجة المحاسبة والنتيجة الجبائية كمتغير مستمر والنظام المحاسبي كمتغير تابع .

حيث اعتمد الباحث علي أسلوب IMRAD وهو الأسلوب الذي يناسب التخصصات لتي تربط بين لإطار نظري للباحث مع الواقع التطبيقي له .

حيث استخلص الباحث نتائج عديدة نذكرها منها إن الضريبة المؤجلة مستوحاة من المعيار المحاسبي الدولي 12، يعتبر قواعد النظام محاسبي المالي مقبولة جبائيا مالم يرد نص قانوني يمنع أو يتعارض مع هذه القواعد او يلزم نظام ضريبي المؤسسة بإتباع طريقة محددة من هذه القواعد.

ولقد أوصت دراسة لي تكييف القوانين و التشريعات الجبائية مع النظام المحاسبي المالي، ربط ما يتلقاه الطالب مع الجانب الاكاديمي مع الجانب التطبيقي المهني، التنسيق بين مديريات الولاية للضرائب و مديرية العامة للضرائب لضمان تنفيذ الجيد للتغيرات التي تطرأ على قانون المالية .

4/ بلال لحرش ، يعقوب دهيمي : المقارنة بين النتيجة المحاسبية و النتيجة الجبائية، دراسة حالة وجدة المركب الصناعي التجاري الحاضنة المسيلة (وحدة مطاحن الحضنة)، مذكرة مقدمة ضمن متطلبات نيل الشهادة ماستر اكايمي ، علوم المالية و المحاسبية تخصص محاسبية، و تدقيق، منشورة، كلية العلوم الاقتصادية و التجارية و علوم التسيير، جامعة محمد بوضياف بالمسيلة، الجزائر، 2020/2019 .

تهدف هذه الدراسة التعريف على طرق و كفيات تحديد الريح المحاسبي والريح الجبائي، توضيح مفهوم الفروقات المؤقتة بين الريح الضريبي والريح المحاسبي و بالتالي حاول الباحثين معرفة المقارنة بين النتيجة المحاسبية كمتغير مستقل و النتيجة الجبائية كمتغير تابع .

حيث تبع الباحثين المنهج الوصفي لعرض المفاهيم المتعلقة بالنتيجة المحاسبية والجبائية و إتباع المنهج التحليلي من اجل إبراز مراحل الانتقال من النتيجة المحاسبية إلي النتيجة الجبائية مع توضيح علاقة عناصر النتيجتين إما عن الجانب تطبيقي فاعتمد علي الوثائق المحاسبية و الجبائية و المقابلة الشخصية لرئيس مصلحة المحاسبية .

حيث توصل الباحثين لي نتائج عديدة منها الاختلاف بين النتيجة المحاسبية و النتيجة الجبائية بسبب وجود اختلافات بين الأسس التي قياس كل منها والى أهداف كل منها أيضا، و تحديد النتيجة الجبائية يتمثل في التسوية معينة نخضع للمشرع الجبائي .

ولقد أوصت الدراسة إلى توسيع التشاور بين الخبراء المحاسبين و الاستثماريين الجبائيين لإيجاد القليل من الاختلافات مع مراعاة المصلحة العامة أولا و خيرا، فتح مجال التعاون أكثر بين الجامعة و المؤسسات الاقتصادية لتسهيل الجانب النظري بالواقع العلمي في البحوث العلمية ، و متابعة بشكل دوري القوانين

التشريعات الجبائية نظرا إلى توجه المؤسسات بشكل كبير لجانب التسوية الجبائية فقط .

5/ قدر بن توتة: الانتقال من النتيجة المحاسبية الى النتيجة الجبائية في ظل الاعتماد المحاسبي الدولي قم 12- الضرائب على الدخل ،مجلة الحقوق والعلوم الانسانية ،العدد الاقتصادي 35-02،جامعة زيان عاشور بالجلفة، المركز الجامعي تيسمسيلت ، ص 206-219 .

كان الهدف من هذه المقالة تسليط الضوء على طبيعة العلاقة بين النظام المحاسبي والنظام الجبائي، الوقوف على أسباب الاختلاف بين النتيجتين بغية تجاوزها لإحداث الانسجام والتوافق بين القواعد المحاسبية والجبائية، تقليص الفروقات والمعالجات المتبعة عند الانتقال من النتيجة المحاسبية إلى النتيجة الجبائية ومحاولة المقارنة بينهما.

وكان المنهج المتبع هو المنهج الوصفي في عرض مختلف جوانب البحث النظرية، واعتمد على أداة التحليل.

ولقد توصلت هذه الدراسة العديد من النتائج ويمكن حصرها في ما يلي: غياب تعاريف دقيقة لتثبيتات العينية والمعنوية من منظور الجبائي لا يساعد على التمييز بين المصاريف و التثبيتات بالإضافة إلى عدم تفصيل وتحليل النظام الجبائي للمصاريف العامة حيث يسودها الغموض والشمولية، تظهر الاختلافات بقوة في جانب الاعباء عند الانتقال من النتيجة المحاسبية إلى النتيجة الجبائية نظرا للقيود التي تضعها الإدارة الجبائية نظرا للقيود التي تضعها الإدارة الجبائية في قابلية خصم هذه الأعباء، يتأكد ويعزز الارتباط بين النظام المحاسبي والنظام الجبائي من خلالهما وضعهما تحت سلطة واحدة ممثلة في وزارة المالية، حيث تختص المديرية

العامّة للضرائب في تسيير الجباية ويختص المجلس الوطني للمحاسبة في تنظيم المحاسبة، يعتبر القانون الجبائي العامل الرئيسي إن لم نقل الوحيد في التزام المؤسسات بمسك محاسبة وإعداد الكشوف المالية التي على أساها يتم إعداد القوائم الجبائية.

وعلى ضوء هذه النتائج فلقد اقترح جملة من التوصيات بهدف تقليص الفروقات كما يلي: يجب على الإدارة الجبائية بذل مجهود أكثر من خلال توضيح كيفية التعامل مع الضرائب المؤجلة لأنها تعتبر بدائل لتقريب النتيجة المحاسبية من النتيجة الجبائية وإعطاء أهمية أكبر لأنها تسجل الفروقات في إطار المحاسبة وليس خارج المحاسبة وذلك من خلال إصدار منشورات توضيحية لوضعها حيز التطبيق، يجب على الإدارة الجبائية أن تتبنى الكليات المعتمدة في النظام المحاسبي المالي وتتغاضى على الجزئيات، بمعنى التوافق على أدنى مستوى إن لم نستطع تحقيقه على أعلى مستوى. يجب على المجلس الوطني للمحاسبة إجراء بعض التعديلات على بعض المعايير المحاسبية لجعلها تفي بخصوصيات البيئة المحاسبية المحلية والابتعاد على تبني كل ما هو الخارج على أنه الأحسن.

6/ رضوان موجاري : آليات الانتقال من النتيجة المحاسبية إلى النتيجة الجبائية في ظل التشريع الجبائي الجزائري ، دراسة حالة مؤسسة ميناء تنس ' دورة 2018 ، مجلة الدراسات المالية و المحاسبية و الإدارية ، المجلد 07 ، العدد 02 ، جامعة عبد الحميد مهري قسنطينة ديسمبر 2020 ، ص 372-385 .

كان الهدف من الدراسة توضيح الدور الذي تؤديه كل من المحاسبة و الجباية على المستوى الاقتصادي وبالتالي حاول الباحث إلى المعرفة آليات الانتقال من النتيجة المحاسبية إلى النتيجة الجبائية كمتغير مستقل، على النتيجة الجبائية في ظل التشريع الجبائي الجزائري في المؤسسة مجال الدراسة كمتغير تابع .

ومن اجل ذلك تم اعتماد على المنهج الوصفي التحليلي وذلك من خلال شرح عناصر المتغيرات البحث و تحليل العديد من البيانات و النتائج و الملاحظات المرتبطة بالدراسة.

حيث توصل الباحث لي نتائج عديدة منها: عدم الاعتراف الإدارة الجبائية ببعض التكاليف و المؤونات على غرار الهبات و المنح والتي تقدمها المؤسسة، سعي المحاسبة إلي تحقيق نتائج مرضية للشركات و المساهمين، صرامة القوانين و الإجراءات الجبائية بالجزائر مقارنة بالمؤونة لتي تتمتع بها القوانين المحاسبية خاصة ما يتعلق بالسماح بتغيير طريقة التسجيل و التقييم .

ولقد اقترح الباحث علي تقليص الفور وقات بين المحاسبية و الجباية من خلال توحيد القواعد و الإجراءات التي تخص عمليات تسجيل و كذلك الاعتراف بالإحداث المالية، إضافة لي أكثر مصداقية علي القوائم المالية و معلومات المالية المفصح عنها .

7/ نورة ديب : إجراءات الانتقال من النتيجة المحاسبية إلي النتيجة الجبائية بشركة الصيانة للشرق SME_ فرع من المجمع الصناعي الاسمنت ، الجزائر ، GICA ، مجلة العلوم الإنسانية و العلوم الاجتماعية ، المجلد 07 ، العدد 02 ، مارس 2021 ، ص 159-181 .

كان هدف هذه الدراسة كيف يتم الانتقال من النتيجة المحاسبية لي النتيجة الجبائية في الشركة الصيانة للشرق التابعة للمجمع الصناعي الاسمنت الجزائر ومن هنا حاولت الباحثة معرفة اجراءات الانتقال من النتيجة المحاسبية كمتغير مستقل إلى نتيجة الجبائية في المؤسسة محل الدراسة كمتغير تابع .

ومن ثم الاعتماد علي المنهج الوصفي التحليلي وكذلك المنهج دراسة حالة ، من خلال جمع البيانات و المعلومات في المؤسسة الصيانة للشرق فرع من المجمع الصناعي الاسمنت الجزائر .

ولقد توصلت الباحثة لي العديد من النتائج منها موافات الشركات الأم إلى حد كبير في جميع الإجراءات الانتقال من النتيجة المحاسبية إلى النتيجة الجبائية و هي تلتزم بها مع كل الشركات التابعة لها بما فيها شركة محل الدراسة .

حيث اقترحت الدراسة على إدارة الجبائية و مراجعة و تحسين القوانين الجبائية بما يتلاءم و الم م م لتخفيض حدة الاختلافات .

8/ قدوري عمار، بن عواق العربي: المعالجة الجبائية للنتيجة المحاسبية بين النظام الجزائري و النظام المحاسبي المالي، مجلة دراسات الجبائية، المدرسة العليا التجارة، الجزائر، العدد 12، جوان 2018، 59-86

تهدف هذه الدراسة لي إبراز كيفية تحديد النتيجة المحاسبية لمؤسسة اقتصادية وفق النظام المحاسبي المالي ، وكذا المعالجة الجبائية لهذه النتيجة قصد تحديد الوعاء الضريبي وهنا حاول الباحثين لي معرفة المعالجة الجبائية للنتيجة المحاسبية كمتغير مستقل و نظام الجبائي الجزائري و النظام المالي كمتغير تابع .

من اجل ذلك اعتمدا علي المنهج الوصفي حيث قسمه إلي ثلاث محاور كتالي : مفهوم كل من النظام المحاسبي المالي و النظام الجبائي الجزائري وعلاقة بينهما ، مفهوم النتيجة المحاسبية مع كيفية تحديدها والمعالجة الجبائية مع الشروط ، مفهوم الضريبة المستحقة و كيفية معالجتها محاسبيا ثم الضرائب المؤجلة و أهدافها وكيفية تسجيلها .

لقد توصلت الدراسة لي نتائج عديدة منها استقلالية النظام المحاسبي المالي على النظام الجبائي الجزائري إلى ظهور فروق حتمية بين النتيجة المحاسبية و النتيجة الجبائية ، يتم توضيح عملية الانتقال من النتيجة المحاسبية إلى النتيجة الجبائية في النموذج 09 جدول تحديد النتيجة الجبائية .

ولقد أوصت الدراسة بمحاولة التقريب بين القوانين الجبائية و تكييفها مع قواعد النظام المحاسبي المالي لتشجيع المؤسسات الجزائرية ، الاهتمام أكثر بموضوع الضريبة المؤجلة وإبرازها في وثائق المؤسسة مما يعرض الصورة الصادقة لمركز المؤسسة ، الفصل بين المصلحة المحاسبية و مصلحة الجبائية داخل المؤسسات مما يساعد علي تقليص الفارق بين النتيجتين .

9/ ياسمين لعلايبيّة: أثر تكوين المؤونة على النتيجة المحاسبية والنتيجة الجبائية"، دراسة حالة المؤسسة الوطنية أسمىدال، مجلة بحوث الإدارة والاقتصاد، عناية، مجلد، 2 العدد، 1، 2020، ص 114-134 .

كان الهدف من هذه المقال الى ابراز اثر التكوين المؤونة على النتيجة المحاسبية والنتيجة الجبائية للمؤسسة، باعتبار المؤونة عبء أو خسارة محتملة الوقوع في الدورات المحاسبية الجارية أو المقبلة، ولإبراز العلاقة الموجودة بين النتيجة الجبائية خاصة في ما يتعلق بعنصر المؤونة.

ومن أجل ذلك تم الاعتماد على المنهج الوصفي التحليلي باتباع أسلوب دراسة الحالة.

ولقد توصلت الدراسة الى عديد من نتائج نذكر منها تعتبر المؤونة تكاليف محملة الى الدروة المحاسبية لابد خصمها من النتيجة قبل الوصول الى صافي الربح، تستغل لمقابلة النقص المحتمل في عناصر الأصول أو زيادة في الخصوم، هناك مؤونات تتعلق بعناصر الأصول وأخرى بعناصر الخصوم، تكوين المؤونة يخضع لجملة من الشروط الأساسية والمتمثلة في مؤونة للتعامل مع انخفاض صافي في أصول الشركة، هناك فرق بين المؤونة و الاهتلاك والاحتياطات وهو أن المؤونة تتوافق مع انخفاض محتمل بينما الاهتلاك يتوافق مع انخفاض نهائي، بينما الفرق مع الاحتياطات هي أن توزيع أرباح بعد دفع الضريبة وتتناظر عناصر من الأصول لضمان التمويل الذاتي أو للتعامل مع أي نفقات غير متوقعة، تعرف المؤونات جبائيا بأنها تلك التخفيضات من الأرباح الخاضعة للضريبة للتغطية الخسائر المحتملة شريطة أن تكون هذه التخفيضات محددة بدقة، توجد علاقة طردية بين النتيجة المحاسبية والجبائية، حيث تحدد النتيجة الجبائية من النتيجة المحاسبية بعد إجراء بعض التعديلات اللازمة التي نص عليها المشرع في القوانين

السارية المفعول ،يتم خصم المؤونات محاسبيا عند تكوينها، أما جبائيا فيتم خصمها حسب الشروط الجبائية المتمثلة في أن تكون محددة بدقة، أن تغطي أعباء ناتجة خلال الدورة الجارية، وأن تكون مسجلة في كشف خاص.

ولقد أوصت الدراسة بضرورة التفرقة بين عنصر المؤونة وتدني قيمة الموجودات وتكوين حصص تدريبية لمحاسبي المؤسسة تكسبهم مهارات وخبرات محاسبية خاصة فيها يتعلق بشروط تكوين مؤونة الأصول ،التركيز على إيصال المعلومة الصحيحة للشروط الجبائية المتعلقة بخصم المؤونات من النتيجة الجبائية وضرورة إجراء تعديلات في القوانين المحاسبية والجبائية لتوطيد العلاقة بين النتيجة المحاسبية والنتيجة الجبائية.

10/ بن عواق العربي : المعالجة الجبائية للنتيجة المحاسبية بين النظام الجبائي الجزائري والنظام المحاسبي المالي، مجلة دراسات جبائية، الجزائر، العدد 12، 2018.

كان الهدف من هذه دراسة معرفة ما مدى تأثير المعالجة الجبائية للنتيجة المحاسبية بين النظام الجبائي الجزائري والنظام المحاسبي المالي وبالتالي حاولت البثثة معرفة إبراز كيفية تحديد النتيجة المحاسبية لمؤسسة اقتصادية وفق النظام المحاسبي المالي والمعالجة المحاسبية لهذه الضرائب ،المعالجة الجبائية لهذه النتيجة قصد تحديد الوعاء الضريبي.

ومن أجل ذلك تم الاعتماد على المنهج الوصفي.

ولقد توصلت هذه الدراسة الى عديد من النتائج اهمها استقلالية النظام المحاسبي المالي على النظام الجبائي الجزائري، يؤدي الى ظهور فروق حتمية بين النتيجة المحاسبية والنتيجة الجبائية لا مفر منها ،يتم توضيح عملية الانتقال من

النتيجة المحاسبية الى الجبائية في جدول تحديد النتيجة الجبائية، تنشأ غالب الأصول والخصوم الضريبية المؤجلة عن الفروق المؤقتة نتيجة الاختلاف بين القيمة الجبائية والقاعدة المحاسبية للأصول والالتزامات.

ولقد أوصت هذه الدراسة بمحاولة التقريب بين القوانين الجبائية وتكييفها مع قواعد النظام المحاسبي المالي لتشجيع المؤسسات الجزائرية وتكوين وتأهيل إطارات ومحاسبي المؤسسات الجزائرية للتحكم في النظام المحاسبي المالي كمعالجة الضريبة المؤجلة من جهة، والاطلاع والتحكم في القوانين والنصوص الجبائية كالمعلقة بتحديد الريح الجبائي من جهة أخرى.

خلاصة الفصل:

من خلال دراستنا لهذا الفصل اتضح ان الضريبة المؤجلة عنصر مهم في تحديد الساسة المنهجة من طرف المؤسسة في طريقة حساب ضريبة ادخل فالضريبة المؤجلة تنشأ عن اختلاف بين النتيجة المحاسبية والنتيجة الجبائية التي تؤدي بدورها الى فروقات سواء كانت دائمة او مؤقتة تؤدي الى اصل او خصم ضريبي مؤجل حسب الحالة حيث قسمنا الفصل الى مبحثين تناولنا في المبحث الاول الاطار النظري للدراسة حيث قدمنا فيه الضرائب المؤجلة من ناحية المعيار المحاسبي الدولي رقم 12 و وفق النظام المحاسبي المالي SCF وايضا المعالجة المحاسبية والجبائية في كيفية تحديد كل من النتيجة المحاسبية والجبائية وتطرقنا ايضا الى تحديد الضريبة المؤجلة وحسابها وكيفية تسجيلها .

اما المبحث الثاني تناولنا فيه الدراسات السابقة المتعلقة بالضرائب المؤجلة والمعالجة المحاسبية والجبائية ، سواء باللغة العربية أو الأجنبية.

الفصل الثاني

الدراسة الميدانية

تمهيد :

تدعيما للجانب النظري الذي تطرقنا إليه سابقا لموضوع المعالجة المحاسبية والجبائية للضرائب المؤجلة سنجري دراسة تطبيقية نحاول من خلالها مطابقة المعرفة النظرية مع ما هو موجود في الواقع، وذلك باختيار نموذج من المؤسسات الاقتصادية تمثل في المؤسسة الإنتاجية لمنتوج الفرينة والنخالة، حيث تم تقسيم هذا الفصل إلى مبحثين.

مبحث خاص بتقديم عام للشركة محل الدراسة، ومبحث خاص بالمعالجة المحاسبية والجبائية للضرائب المؤجلة في الشركة لسنة 2020، وتوضيح معالجتها محاسبيا وجبائيا بالاعتماد على مختلف القوائم المالية والجداول الجبائية للشركة محل الدراسة .

المبحث الأول: الطريقة والأدوات المستخدمة

سننظر في هذا المبحث إلى الطريقة المستخدمة في الدراسة التطبيقية، ولذا فقد قمنا بتقسيمه كالتالي:

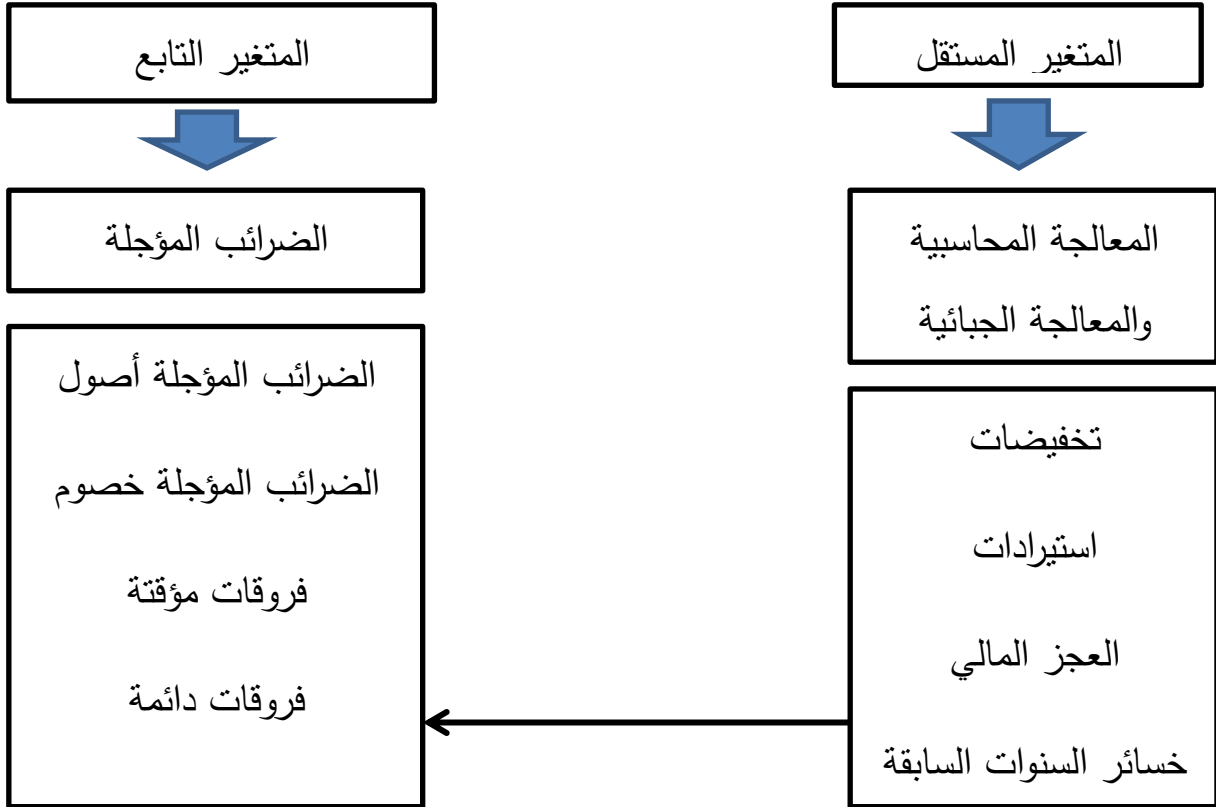
المطلب الأول: تحديد المتغيرات

الدراسات المحاسبية بصفة عامة تتميز بوجود متغيرات مستقلة ومتغيرات تابعة والتي تؤثر في العلاقة بين المتغيرين، وسنحاول في هذا الجزء تحديد متغيرات الدراسة.

الفرع الأول: النموذج الافتراضي للدراسة

لتسهيل صياغة الفرضيات وتحديد المتغيرات الدراسة تم بناء نموذج افتراضي للدراسة والذي سنوضحه في الشكل التالي:

الشكل رقم (03) : نموذج الدراسة



المصدر : من إعداد الطلبة

من خلال الشكل السابق يمكن توضيح بعض لمتغيرات الدراسة والمتمثلة في:

أولاً: المتغير المستقل

وهو المتغير الذي يؤثر في باقي المتغيرات ويمثل في دراستنا على المعالجة المحاسبية والجبائية ومتكونة من تخفيضات واستيرادات وعجز مالي وخسائر سنوات سابقة.

ثانياً: المتغير التابع

وهو المتغير الذي يتأثر بالمستقل ولا يؤثر فيه ويتمثل في الضرائب المؤجلة ولدينا(ضرائب مؤجلة أصول وضرائب مؤجلة خصوم).

المطلب الثاني : لمحة عامة حول المؤسسة محل الدراسة.

سوف نتطرق في هذا المطلب الى تقديم المؤسسة من الدراسة من حيث تعريفها والمستوى الانتاجي للشركة واهدافها والهيكل التنظيمي لها

الفرع الاول : تقديم المؤسسة

حيث تم التناول في هذا الفرع تعرف المؤسسة وموقعها واهدافها

أولاً: تعريف المؤسسة : هي شركة ذات المسؤولية المحدودة برأسمال قدره 50.000.000 دج وهي متواجدة في المنطقة الصناعية المتعددة النشاط بالبياضة في ولاية الوادي، مختصة في إنتاج الفرينة والنخالة، بدأت نشاطها في افريل سنة 2006، حيث توزع إنتاجها عبر التراب الوطني إلى عدة ولايات من بينها (ورقلة، غرداية، ادرار، تقرت، تبسة....)¹

ثانياً: الطاقة الإنتاجية للمؤسسة : تستعمل المؤسسة 1100 قنطار من القمح اللين يوميا لإنتاج :

1- بالاعتماد على المقابلة الشخصية مع رئيس مصلحة المحاسبة وتصريحات المسؤولين .

~ 800 قنطار من الفرينة.

~ 250 قنطار من النخالة.

ثالثا: أهداف المؤسسة : تتلخص فيما يلي:¹

~ تهدف إلى توزيع المنتجات حسب الطلبات في جميع أنحاء الوطن.

~ العمل على ضمان البقاء والاستمرار وتطوير نشاطها ومكانتها في السوق.

~ تسعى المؤسسة إلى رفع مستويات إنتاجها من خلال انتاج استراتيجيات حديثة

سواء في الإدارة أو داخل ورشات الإنتاج.

~ البحث والتطوير لتنمية سياستها التنافسية من خلال الإنتاج، التمويل، التوظيف

والتخزين.

المطلب الثالث: الهيكل التنظيمي للمؤسسة وتحليله.

تم التطرق في هذا المطلب الى الهيكل التنظيمي وتحليل وحداته ومصالحه

الفرع الاول : عرض الهيكل التنظيمي للمؤسسة محل الدراسة وتحليله

تم في هذا الفرع عرض الهيكل التنظيمي بمختلف جوانبه بشكل مبسط

أولا: الهيكل التنظيمي للمؤسسة .

يبرز الهيكل التنظيمي صورة عامة عن مختلف العلاقات التي تربط إدارة ومصالح

المؤسسة، مع العلم أن تصميمه مرتبط على حد كبير بتحقيق أهداف المؤسسة،

حيث يوضح هذا الهيكل عدد المصالح الموجودة بالمؤسسة والمتمثلة في المدير

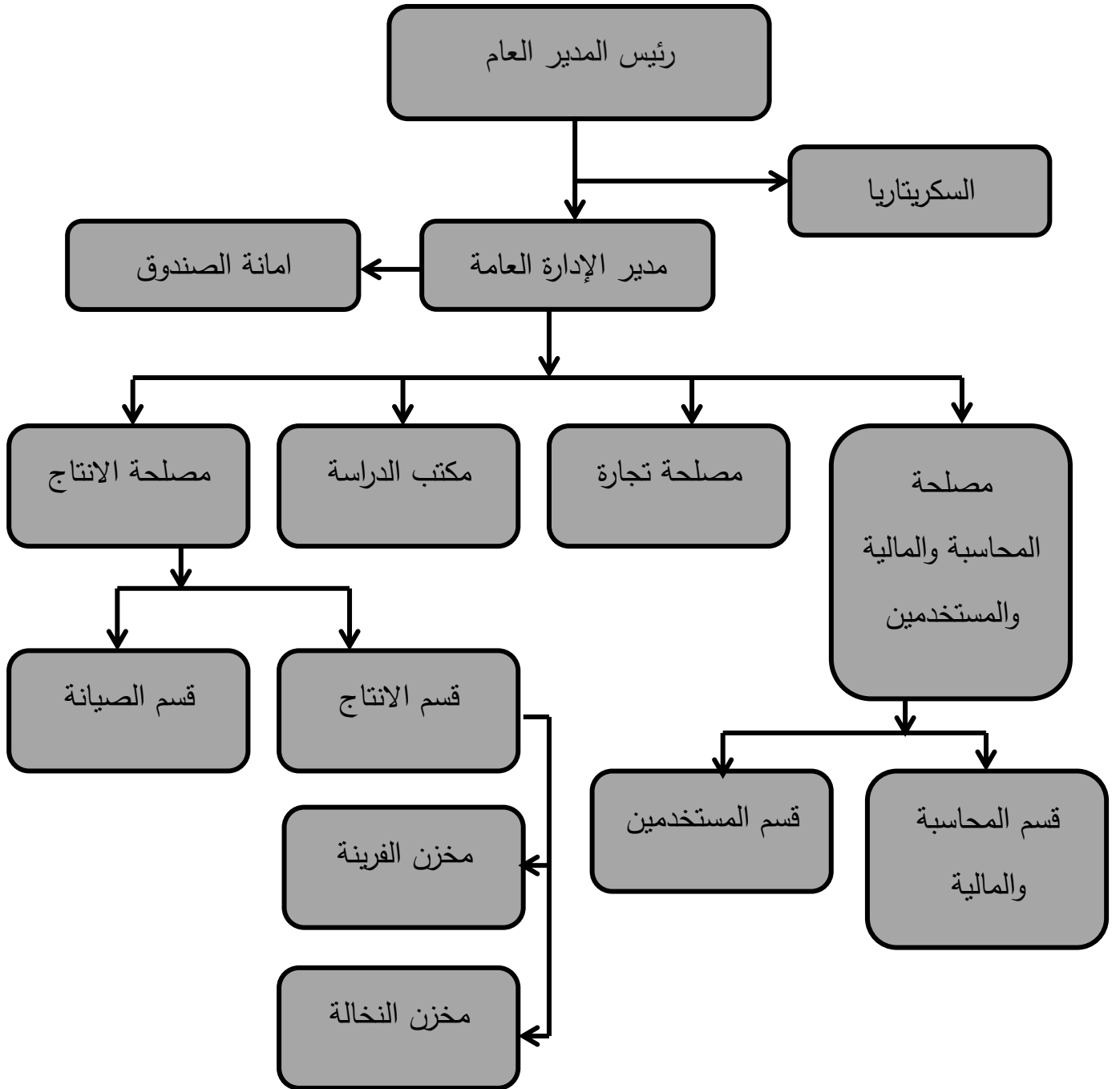
العام الذي يتفرع منه مدير الإدارة العامة والذي يضم بدوره ثلاث مصالح ومكتب،

ويمكن توضيح ذلك من خلال الشكل

التالي :

2- معلومات مقدمة من طرف رئيس مصلحة المحاسبة.

الشكل رقم (04) : الهيكل التنظيمي لشركة سوفيا للصناعات الغذائية



المصدر: من إعداد الطلبة بالاعتماد عن تصريحات المسؤولين

ثانيا: تحليل الهيكل التنظيمي.

سوف نتطرق في هذا العنوان الى تحليل الهيكل التنظيمي لشركة سوفيا للصناعات الغذائية
1 - رئيس المدير العام : يعتبر المسير والموجه الأول للشركة يتميز بالأسبقية
 في تمثيل الشركة والإشراف العام عليها وهذا بالتنسيق والتشاور مع مختلف الدوائر
 والمصالح، تتلخص

مهامه فيما يلي:

✓ إصدار التعليمات والأمر بالتنفيذ.

✓ إقامة اجتماعات وندوات تهم أمر الشركة .

✓ إبرام العقود والصفقات بين مختلف المتعاملين الاقتصاديين والماليين الذين لهم
 صلة مباشرة بالشركة .

2 - السكرتاريا : تتمثل حلقة الوصل في الشركة فهي مصلحة تربط المديرات
 بمختلف الوحدات وكذا الشركة بالمحيط الخارجي وتختص في :

~ استقبال البريد والمكالمات الهاتفية وتحويلها إلى المصالح المعنية.

~ استقبال وتوجيه الزبائن.

3 - مدير الإدارة العامة : يقوم مدير الإدارة العامة بالإشراف على ثلاث مصالح
 ومكتب الحراسة، وأمانة الصندوق، ونذكرها كما يلي:

~ **أمانة الصندوق:** يتمثل دور أمانة الصندوق في الإشراف عن استلام وتسليم
 النقود.

~ **مصلحة المحاسبة والمالية والمستخدمين:** تعتبر هذه المصلحة بمثابة
 العصب الرئيسي للمؤسسة، فهي تسهر على ضمان السير الحسن لكل
 العمليات المالية المحاسبية الخاصة بالشركة والسهر على الوفاء بالتزامات
 الشركة اتجاه الغير، وتقوم بالمراقبة الدورية للخزينة وإعداد الميزانية وكل

- الجدول المرفقة، حيث تشرف وتتابع كل ما يتعلق بالشركة من عمليات محاسبية وكذلك تتابع وتنظم شؤون المستخدمين، وتضم هذه المصلحة :
- ~ **قسم المحاسبة والمالية** : يقوم هذا القسم بالتسجيل المحاسبي لكل النشاطات في السجلات والدفاتر المحاسبية للشركة.
- ~ **قسم المستخدمين** : يهتم بشؤون المستخدمين.
- ✓ **مصلحة التجارة**: هي مصلحة مختصة أساسا في توزيع المنتج عبر مختلف الولايات ويكون البيع بالجملة .
- ~ **مكتب الحراسة** : وهو مكتب يهتم بالسهر على أمن الشركة وحمايتها.
- ~ **مصلحة الإنتاج** : مختصة أساسا في مراقبة عملية الإنتاج ودورته الإنتاجية ابتداء من دخوله إلى المصنع كمادة أولية إلى أن يصبح تام الصنع، وتتمثل مهامها في:
- ~ تشرف على مراقبة جودة المواد الأولية والمنتجات المصنعة.
- ~ توفر وتتابع وتستغل كل البيانات الإحصائية المرتبطة بالإنتاج.
- وتضم هذه المصلحة قسم الإنتاج الذي يشرف عن مخزن الفريزة ومخزن النخالة، وكذلك قسم الصيانة الذي يشرف عن صيانة الأجهزة والمعدات التي تملكها الشركة.

المبحث الثاني: النتائج ومناقشتها

من أجل تحديد ومعالجة الضريبة المؤجلة وجب على الشركة تحديد النتيجة المحاسبية و النتيجة الجبائية حسب القواعد المحاسبية والقواعد الجبائية، وضبط التصحيحات اللازمة حسب القوانين والتشريعات الجبائية.

المطلب الأول: المعالجة المحاسبية للضرائب المؤجلة بشركة سوفيا للصناعات الغذائية لسنة 2020

الفرع الأول: المعالجة المحاسبية للضرائب المؤجلة أصول 2020

أولاً : حساب الضريبة المؤجلة أصول لسنة 2020 :

للوصول إلى المعالجة المحاسبية للضرائب المؤجلة أصول يجب أولاً تجديد الوعاء الخاضع لهذه الضريبة ، حيث يتكون هذا الوعاء من عدة عناصر حسب تصريح المحاسب الخارجي للشركة و التي تتمثل في : مخصصات التقاعد لسنة 2020 و مخصصات العطل السنوية ، ومخصصات اهتلاك آلة إنتاجية ، تحسب عن طريق تطبيق العلاقة التالية

الضريبة المؤجلة = الوعاء × النسبة IBS 19 %¹

✓ الضريبة المؤجلة أصول لمخصص التقاعد 2020

$$= 342735,00 \times 19\% = 65119,65 \text{ دج}$$

✓ الضريبة مؤجلة أصول فحص العطل 2020

$$= 3742857,00 \times 19\% = 711142,83$$

✓ الضريبة المؤجلة أصول مخصص اهتلاك آلة :

لحساب هذه الضريبة يجب تحديد الفرق بين الاهتلاك المحاسبي و الاهتلاك الجبائي و الذي نبينه في الجدول التالي علماً أن الآلة تم حيازة عليها في 2020/1/13 و تهتك وفق النمط الخطي ، محاسبي 5 سنوات أما جبائية فتهتك 3 سنوات .

1- تخضع الشركة إلى نسبة 19 % لأنها قطاع إنتاج

الجدول رقم (2-1) : الفرق بين الاهتلاك المحاسبي والجبائي للألة : الوحدة دج

2024	2023	2022	2021	2020	القيمة الخاضعة	
210000	210000	210000	210000	216000	108000	اهتلاك المحاسبي 0
/	/	360000	360000	360000	108000	اهتلاك الجبائي 0
-216000	-216000	+144000	144000+	+144000	/	الفارق الزمني
41040	41040	27360	27360	27360	/	

المصدر : من اعداد الطلبة بالاعتماد على الوثائق المقدمة من طرف المصلحة

إذا الضرائب المؤجلة أصول لسنة 2020 الخاضعة لمخصص اهتلاك الآلة

الإنتاجي = 27360 دج

الجدول رقم (2-2) : تحديد ضريبة المؤجلة اصول
الوحدة دج

البيان	الوعاء	نسبة IBS	الضريبة المؤجلة أصول
مخصص التقاعد 2020	342735,00	%19	65119,65
مخصص العطل 2020	3742857,00	%19	711142,83
مخصص آلة انتاجية 2020	144000	%19	27360
المجموع			803622,48

المصدر : من اعداد الطلبة بالاعتماد على الوثائق المقدمة من طرف مصلحة

المحاسبية

ثانيا : التسجيل المحاسبي للضريبة مؤجلة أصول لسنة 2020.

1- تسجيل الضرائب المؤجلة أصول مخصص التقاعد 2020.

المبلغ		البيان	رقم الحساب	
دائن	مدين		دائن	مدين
65119.65	65119.65	2020/12/31 فرض ضريبة مؤجلة أصول ضرائب مؤجلة أصول تسجيل ضريبة مؤجلة اصول مخصص تقاعد 2020	133	692

2- تسجيل الضرائب المؤجلة أصول مخصص العطل السنوية 2020.

المبلغ		البيان	رقم الحساب	
دائن	مدين		دائن	مدين
711142.83	711142.83	2020/12/31 فرض ضريبة مؤجلة أصول ضرائب مؤجلة أصول تسجيل ضريبة المؤجلة اصول مخصص العطل السنوي 2020	133	692

3- تسجيل الضرائب المؤجلة أصول مخصص اهتلاكات آلة انتاجية 2020.

المبلغ		البيان	رقم الحساب	
دائن	مدين		دائن	مدين
27360	27360	2020/12/31 فرض ضريبة مؤجلة أصول ضرائب مؤجلة أصول تسجيل ضريبة مؤجلة اصول مخصص اهتلاكات الة انتاجية 2020	133	692

الفرع الثاني :المعالجة المحاسبية الضرائب المؤجلة خصوم 2020.

تم التطرق في هذا الفرع الى حساب الضريبة المؤجلة خصوم وكيفية تسجيلها

اولا : حساب الضريبة المؤجلة خصوم لسنة 2020

✓ نفقات البحث والتطوير :

من أجل مسايرة التكنولوجيا والواقع الذي يفرض على جميع المؤسسات التكيف مع المستجدات والطرق الحديثة في التسويق قامت المؤسسة بمجموعة من التجارب في اطار البحث والتطوير من منتوجاتها حيث بلغت سنة 2020 بمبلغ 57000,00دج ولأنها تتوقع تحقيق منافع اقتصادية من وراء ذلك تفوقه السنة المالية حيث قررت رسالتها وجعلها كأصل من أصول المؤسسة تهتكها لمدة 3سنوات بينما المصالح الجبائية تعترف به كمصروف مثبت في نفس السنة المالية 2020. مما يخلف فارق زمني في الاعتراف بالمصروف وعليه تكون هناك ضريبة مؤجلة خصوم مفصلة بالجدول التالي:

الجدول رقم (3-1) : الاعتراف بالمصروف في الضريبة المؤجلة خصوم
الوحدة دج

البيان	الوعاء	2020	2021	2022	2023
نفقات التطوير و البحث(القاعدة المحاسبية)	570000	/	19000 0	190000	190000
القاعدة الجبائية	570000	570000	/	/	/
الفارق الزمني	/	570000	19000	19000	19000

36100	36100	36100	108300	/	ضريبة جبايئة %19 ضريبة مؤجلة خصوم
-------	-------	-------	--------	---	--

المصدر : من اعداد الطلبة بالاعتماد على الوثائق المقدمة من طرف مصلحة المحاسبة

✓ تسجيل الفوائد البنكية لسنة 2020:

بلغت الفوائد البنكية الخاصة بسنة 2020 والمستحقة الدفع في سنة 2021 بمبلغ 3451247,00 دج وعليه تكون هناك ضريبة مؤجلة خصوم كالتالي:

$$\text{ضريبة مؤجلة خصوم} = 3451247,00 \times 19\% = 655736,93$$

يمكن تلخيص الضرائب المؤجلة خصوم لسنة 2020 في الجدول التالي:

الجدول رقم (3-2) : ملخص الضريبة المؤجلة الوحدة دج

البيان	الوعاء	نسبة IBS	الضريبة المؤجلة خصوم
نفقات البحث والتطوير	570000,00	19%	108300
فوائد بنكية 2020	3451247,00	19%	655736,93
المجموع			764036,93

المصدر : من اعداد الطلبة بالاعتماد على الوثائق المقدمة من طرف مصلحة المحاسبة.

ثانيا :التسجيل المحاسبي للضريبة المؤجلة خصوم لسنة 2020

المبلغ		البيان	رقم الحساب	
دائن	مدين		دائن	مدين
108300	108300	2020/12/31 فرض ضريبة مؤجلة خصوم ضرائب مؤجلة خصوم تسجيل الضريبة المؤجلة خصوم لنفقات البحث والتطوير	134	693
655736.93	655736.93	2020/12/31 فرض ضريبة مؤجلة خصوم ضرائب مؤجلة خصوم تسجيل الفوائد البنكية 2020	134	693

للوصول الى الميزانية الجبائية وتحليل الجدول رقم (09) منه يجب تحديد ارصدة كل من الضرائب المؤجلة اصول وخصوم ثم تجميعها في ميزان المراجعة ومن ثم تبويبها في الميزانية الجبائية

تحديد ارصدة الضرائب المؤجلة :

ح/692		ح/133	
65119.65			65119.65
711142.83			711142.83
27360.00	803622.48	80362422.48	27360.00

ح/693		ح/134	
	108300	108300	
764036.93 رم	655736.93	655736.93	764036.93 رد

يمكن تجميع هذه الارصدة في ميزان المراجعة

الوحدة دج

الجدول رقم (3-3) : ميزان المراجعة

رصيد نهاية المدة		الحركة خلال 2020		رصيد اول مدة		اسم الحساب	رقم الحساب
دائن	مدين	دائن	مدين	دائن	مدين		
	803622.48		803622.48	-	-	الضرائب المؤجلة على الاصول	133
764036.93		764036.93		-	-	الضرائب المؤجلة على الخصوم	134
803622.48		803622.48		-	-	فرض الضريبة المؤجلة على الاصول	962
	764036.93		764036.93	-	-	فرض الضريبة المؤجلة على الخصوم	693

المصدر : من اعداد الطلبة بالاعتماد على الوثائق المقدمة من طرف المصلحة

ملاحظة : لتبويب الضريبة المؤجلة اصول وخصوم في الميزانية الجبائية : يجب تحديد الفرق بينهما وتبويبه في الميزانية الجبائية في الجدول رقم 9 تحت اسم تغيير في الضرائب المؤجلة اصول هذا فيما يخص المصاريف اما ح 134 و 133 فتبويب كل منها في قائمة الاصول والخصوم حسب الصيغة .

التغيير في الضرائب المؤجلة = ض م ا - ض م خ¹

الجدول رقم 9 بإشارة سالبة لأنها في خانة الاستردادات .
39585.55 = 764036.93 - 803622.48 بإشارة موجبة ولكن توضع في

للوصول الى النتيجة الجبائية يجب تحديدها عن طريقة العلاقة التالية :

✓ النتيجة الجبائية = النتيجة المحاسبية + الاستردادات - التخفيضات

✓ النتيجة المحاسبية = 23385130 دج

الاستردادات :

✓ غرامات التأخير = 40862.00 دج

✓ مصاريف كراء منزل المسير 240000.00 دج

✓ مؤونة غير مبررة 350000 دج

✓ تغيير في الضرائب المؤجلة 39585 - دج

✓ الضريبة على ارباح الشركات 1723275 دج

✓ مجموع الاستردادات = 2314552 دج

التخفيضات :

✓ فائض القيمة للتنازل عن التثبيات 14906537 دج

1- ض م ا تعني ضريبة مؤجلة اصول و ض م خ تعني ضريبة مؤجلة خصوم

$$14906537 - 2314552 + 23385130 = \checkmark \text{ النتيجة الجبائية}$$

$$10793145 =$$

المطلب الثاني : عرض القوائم المالية في المؤسسة

الفرع الاول :الميزانية الجبائية

جدول رقم (4-1) : الميزانية الاصول لشركة سوفيا للصناعات الغذائية السنة

الوحدة دج

المالية المقفلة في 2020/12/31

الأصول	المبلغ الإجمالي	المخصصات الاهتلاكات	الصافي
الأصول غير الجارية			
فارق الشراء-الشهرة			
تثبيات معنوية			
تثبيات عينية	36560373	27107843	9107843
أراضي			
مباني	19200000		19200000
تثبيات عينية أخرى	89759753	35944808	53814945
تثبيات في شكل امتياز	52784420900	277317857	208229602
تثبيات ممنوح امتيازها			
تثبيات مالية	182312553		18231253
سندات موضوعة موضع			

59247		59247	معادلة مساهمات أخرى وحسابات دائنة ملحقة بها سندات أخرى مثبت
80362200		80362200	قروض وأصول مالية أخرى غير جارية ضرائب مؤجلة على الاصول
19768789400	42314852900	64945845800	مجموع الأصول الغير جارية
816348100		816348100	الأصول الجارية المخزونات ومنتجات قيد التنفيذ حسابات دائنة واستخدامات مماثلة
2388372700		2388372700	الزيائن
1076809000		1076809000	المدينون الآخرون
1528885600		1528885600	الضرائب وما شبهها حسابات دائنة اخرى و استخدامات مماثلة

886216000		886216000	الموجودات وما شبهها الأموال الموظفة والأصول المالية الجارية الأخرى الخبزينة
6696631400	000	6696631400	اجمالي الأصول الجارية
26465420800	42314852900	75942477200	اجمالي الأصول

المصدر : من اعداد الطلبة بالاعتماد على الوثائق المقدمة من طرف مصلحة المحاسبة

الجدول رقم (4-2) : جانب خصوم الميزانية لشركة سوفيا للصناعات الغذائية السنة المالية المقفلة في 2020/12/31 . الوحدة دج

2019	2020	المبني للمجهول
		العدالة :
	50,000,000,00	رأس المال المصدر
		رأس المال غير مسمى
	2,526,974,00	أقساط واحتياطيات - احتياطيات موحدة (1)
		إعادة التقييم
		الاختلاف في التكافؤ (1)
	21,661,854,00	الدخل الصافي - الدخل الصافي حسب المجموعة (1)

	11,630,520,00	حقوق الملكية الأخرى- تم الإبلاغ عنها مرة أخرى حصة الشركة الموحدة (1) مشاركة الأقليات (1)
	85,819,348,00	المجموع الأول
	18,564,022,00 764,036,00	مطلوبات غير متداولة : القروض و الديون المالية الضرائب (مختلفة و مخصصة) ديون الأخرى غير متداولة المخصصات و الدخل المؤجل
	19,328,058,00	المجموع الثاني
	52,008,00 5,608,389,00 101,890,232,00	المطلوبات المتداولة : الموردين و الحسابات ذات الصلة الضرائب الديون أخرى نقود المسؤولية
	159.506,802,00	المجموع الثالث
	264,654,208,00	إجمالي المطلوبات (3+2+1)

المصدر : من عداد الطلبة بالاعتماد على الوثائق المقدمة من طرف مصلحة المحاسبة

الفرع الثاني : عرض جدول رقم (09) .

جدول رقم (3-4) : جدول رقم (9) السنة المالية المقفلة في 2020/12/31 .

الوحدة دج

23,385,130	ربح	أولاً : صافي الدخل السنة المالية (القوائم المالية)
	خسارة	
		ثانياً : الإعادة الإدماج
240,000		مصاريف المباني غير المخصصة للتشغيل مباشرة
		حصة الهدايا العامة غير قابلة للخصم
		حصة الرعاية و الكفالة غير القابلة للخصم
		تكاليف الاستقبال غير القابلة للخصم
		تكاليف التبرعات الغير قابلة للخصم
		الضرائب و الضرائب غير القابلة للخصم
350,000		أحكام الغير قابلة للخصم
		الاستهلاك غير القابل للخصم
		حصة تكاليف البحث و التطوير غير القابلة للخصم
		استهلاك غير قابل للخصم يتعلق بمعاملات التأجير (المستأجر)
		(انظر المادة 27
		الإيجارات باستثناء المنتجات المالية (المؤجرة) (راجع المادة 27
		من القانون 2010)

1,723,275	الضريبة المستحقة علي النتيجة	الضرائب علي أرباح الشركات
-39,585	الضرائب المؤجلة (التغيير)	
40,862		خسارة اضمحلال القيمة غير القابلة للخصم الغرامات و العقوبات عمليات الإعادة أخرى (")
2,314,552		استعادة كاملة
		ثالثا : الخصومات
14,906,537		المكاسب الرأسمالية الناتجة عن التخلص من الأصول الثابتة (راجع المادة 173 من اتفاقية IDTA عائدات و أرباح رأس المال من بيع أسهم الأوراق المالية المماثلة و كذلك الأسهم في UCITS البورصة الدخل من التوزيع الأرباح التي خضعت لضريبة الشركات او تم إعفاؤها صراحة (راجع المادة 147 مكرر من قانون سيدتا) الإهلاك المتعلق بمعاملات التأجير (المؤجر)(راجع المادة 27 من 2010 الإيجار باستثناء الرسوم المالية (المستأجر) (المادة 27 من قانون لندن 2010)

		اهتلاك إضافي (*) حسومات الأخرى
14,906,537		إجمالي الخصومات
خامسا . العجز السابق الذي يتعين خصمه (راجع المادة 147 من		
		عجز 2020 عجز 2020 عجز 2020 عجز 2020
0		إجمالي العجز إعلان
10.793,145	ريح	نتيجة الضريبة (أولا + ثانيا - ثالثا - رابعا)
0	عجز	

المصدر : من عداد الطلبة بالاعتماد على الوثائق المقدمة من طرف مصلحة المحاسبة

الفرع الثالث : عرض حسابات النتائج

جدول رقم (4-4) : جدول حسابات النتائج السنة المالية المقفلة
في 2020/12/31 .
الوحدة دج

2019		2020		العنوانين
دائن	مدين	دائن	مدين	
		34088562200		البضائع منتجات مصنعة تحضير مهام
		676618500		مبيعات الاعمال منتجات ملحقة
		34765180700		تخفيضات حسومات ، حوافز الممنوحة صافي حسومات المبيعات و التخفيضات والحسومات انتاج مخزن او غير المخزن
			39471300	الانتاج المثبت اعانات الاستغلال
		34725709300		1- انتاج السنة المالية

				مشتريات البضائع المباعة
			24625611500	مواد اولية
			1296811000	للوازم الاخرى
				تغييرات المخزون
				مشتريات الدراسات والخدمات
			434160600	استهلاك اخرى
				الخصومات ، التخفيضات ،
				الحسومات التي تم الحصول عليها
				من المشتريات
				المقاومات العامة
				الايجار
			80287000	تصليح وصيانة
			180308800	اقساط التامين
				العاملين خارج الشركة
			24000000	مكافاة الوسطاء و الدعاية والمشرفين
				الاشهار
			3011000	مهام السفر والاستقبال
			37447400	خدمات اخرى
			72832100	الخصومات ، الحسومات ،
				الحسومات التي تم الحصول عليها

				من العمليات الخارجية
			26754469700	2- استهلاك السنة المالية
		7971239600		3- القيمة المضافة للاستغلال (1- (2)
			1790158200	تكاليف الموظفين
			90646600	الضرائب والرسوم والمدفوعات المماثلة
		6090434700		4- اجمالي فائض الاستغلال
		2297572600		المنتجات العملياتية الاخرى
			4086200	الاعباء العملياتية الاخرى
			4556176800	المخصصات للاهلاكات ومؤونات خسائر انخفاض القيمة استرجاع على خسائر القيمة والمؤونات
		3827744300		5- النتيجة العملياتية
		34564600		المنتجات المالية
			1513795900	الاعباء المالية
			1513795900	6- النتيجة المالية
		2338513000		7- النتيجة العادية قبل الضرائب 6+5

				عناصر غير عادية (المنتجات) عناصر غير عادية (الاعباء)
				8- النتيجة الغير عادية
			172327500	الضرائب الواجب دفعها عن النتائج العادية الضرائب المؤجلة (تغيرات) على النتائج العادية
		2166185400		9- صافي النتيجة السنة المالية

المصدر : من عداد الطلبة بالاعتماد على الوثائق المقدمة من طرف مصلحة
المحاسبة

خلاصة الفصل :

بعد قيام بدراسة على المؤسسة وجدنا عدة حالات للضرائب المؤجلة سواء اصول او خصوم كانت وتم معالجتها محاسبيا وفق الاسس الجبائية اما تقديم الميزانية وجدول حسابات النتائج والجدول رقم (9) كان من اجل حساب الاستردادات والتخفيضات والنتيجة الجبائية ووجدنا عدة اختلافات بين النتيجة المحاسبية والنتيجة الجبائية .

الخاتمة

قد حاولت الجزائر بدورها تكيف نظامها المحاسبي مع القواعد المحاسبية الدولية من خلال تطبيق النظام المحاسبي المالي المستوحى من منطقتها لمعايير المحاسبية الدولية، ومع ذلك فإن تطبيق هذا النظام في المؤسسات الجزائرية يواجه صعوبات إما مع التغييرات و المفاهيم الجديدة التي تم، إدخالها بشكل عام أو تلك التي تم إدخالها في اطر حساب و تحديد ضريبة الأرباح بشكل أكثر دقة

ومصطلح الضريبة المؤجلة الذي يستند إلي المعيار المحاسبي الدولي 12 و المعتمدة من قبل النظام المحاسبي المالي الجزائري بشكل نقطة تغيير، مهمة للغاية تؤثر على المعلومات المحاسبية و المالية بطريقة أخرى تؤثر على التدفق المعلومات من البيانات المالية التي يمثلها ظهور الأصول و الخصوم في الميزانية غير معروفة سابقا، وبالتالي الصعوبات التي تعترض الممارسة بالنسبة للمؤسسات الجزائرية فيما يتعلق بالتغييرات في، الضرائب و تحديد المسؤولية الجبائية للسنة المالية ستختفي في اطر طريقة دفع الضرائب المؤجلة .

اختبار الفرضيات :

~ إثبات صحة الفرضية الاولى: يؤدي عدم التوافق بين الإطار المحاسبية و الإطار الجبائية لتحديد النتيجة المؤسسة من جهة إلى ظهور نتيجة محاسبية تحدد وفق الإطار المحاسبية و نتيجة جبائية تحدد وفق الإطار الجبائية بالاعتماد على النتيجة المحاسبية هذا ما يمثل الفروق التي تؤثر على الوعاء الضريبي لحساب الضريبة المستحقة ومن جهة أخرى فروق ينعكس تأثيرها على فترات لاحقة تنشأ عنها ما يسمى الضرائب المؤجلة.

~ إثبات صحة الفرضية الثانية: تتمثل أهم الاختلافات بين الأطر المحاسبية و الأطر الجبائية في بعض الأعباء التي تتحملها المؤسسة و التي تأخذها المحاسبية بعين الاعتبار و تسمح بخصمها كليا بينما الجبائية لا تعتبرها أعباء قابلة للخصم إما كليا أو جزئيا و بالتالي يتم استردادها و كذلك بعض الإيرادات

التي تعتبر محاسبيا خاضعة للضريبة بينما جبائيا لا تعتبر خاضعة للضريبة إما كليا أو جزئيا و يتم خصمها من النتيجة الجبائية ، بالإضافة إلى الضرائب المؤجلة التي تعتبر أهم عنصر الذي يبرهن الاختلاف بين الأطر المحاسبية و الجبائية لتحديد نتيجة المؤسسة .

~ إثبات صحة الفرضية الثالثة: الضريبة المؤجلة فعالية في مصداقية القوائم المالية للمؤسسة الاقتصادية تثبت صحة هذه الفرضية لان الضريبة المؤجلة لها تأثير مباشر على نتيجة الدورة و تحسين الوضعية المالية و بالتالي زيادة جودة و فعالية القوائم المالية .

~ اثبات صحة الفرضية الرابعة: تتمثل المعالجة المحاسبية والجبائية للضرائب المؤجلة في مؤسسة سوفيا لصناعات الغذائية في تسجيل المحاسبي لضريبة المؤجلة اصول وخصوم حيث يتم تسجيل ضريبة المؤجلة اصول في حساب 133 مدينا والمتمثل في ضريبة مؤجلة اصول الى حساب 692 فرض الضريبة المؤجلة اصول دائنا اما الضريبة المؤجلة خصوم يتم تسجيلها في حساب 134 دائنا الى حساب 693 مدينا فرض الضريبة المؤجلة خصوم .

• نتائج الدراسة :

~ النتائج النظرية

- وفي ضوء الدراسة النظرية لهذا البحث ، تم التوصل الى النتائج التالية :
- الضريبة المؤجلة تتشا عن الفرق بين الاطر المحاسبي والاطر الجبائي.
- تنقسم الفروقات الموجودة بين النظام المحاسبي والنظام الجبائي الى صنفين : فروق دائمة وفروقات مؤقتة.
- الضريبة المؤجلة لها نوعان ضريبة مؤجلة اصول وضريبة مؤجلة خصوم المعيار المحاسبي الدولي رقم 12 يهدف الى المعالجة المحاسبية لضرائب الدخل.

- الضريبة المؤجلة هي مبلغ ضريبة على الارباح قابل للدفع او قابل للتحويل تسجل في الميزانية وفي حساب النتائج.
- عند حساب الضريبة المؤجلة علينا اولا حساب النتيجة المحاسبية والنتيجة الجبائية.
- تتكون النتيجة الجبائية من النتيجة المحاسبية والاستردادات والتخفيضات.

~ النتائج التطبيقية

- سمحت لنا الدراسة التطبيقية بالوقوف على الجوانب العملية المعالجة المحاسبية و الجبائية لضرائب المؤجلة و حيث تم الوصول إلى النتائج التالية :
- صحة الطريقة التي تتبعها المؤسسة لمعالجة الفروقات بين القواعد المحاسبية و القواعد الجبائية سواء من الناحية المحاسبية أو من الناحية الجبائية حيث قامت المؤسسة معالجة الفروقات المؤقتة محاسبيا بأثبات الضرائب المؤجلة المناسبة ، لتلك الفرق الأصول او الخصوم حسب المعالجة ، من الناحية الجبائية قامت المؤسسة بمعالجة كل من الفروقات الدائمة و المؤقتة عن طريق الادمجات و التخفيضات التي تقوم بها المؤسسة عند تحديد النتيجة الجبائية.

• التوصيات :

- وفي ضوء النتائج السابقة المتوصل إليها في هذا البحث يمكن تقديم التوصيات التالية :

- عقد دورات و ندوات و ملتقيات لممارسي المهنة المحاسبية و الجبائية.
- محاولة إيصال المشاكل التي تواجه المحاسبين للجهات المعنية في ميدان المحاسبية و الجبائية ، حتى يكون هناك حوار تنسيقا بين الأطراف للوصول لكل الأهداف المرجوة و التطبيق الجيد للنظام المحاسبي المالي.
- عدم تمادي في إجراء التغييرات في القوانين الجبائية دون أسباب موضوعية.

- تحسين نوعية التعلم المحاسبي الجامعي و كذلك التدريب عن طريق توثيق العلاقة بين الجانبين الأكاديمي و التطبيقي في التعليم.

• افاق الدراسة :

تفتح هذه الدراسة افقا واسعة للبحث في موضوع المعالجة المحاسبية والجبائية من خلال البحث في الجوانب التي لم يتم تغطيتها في هذا البحث او من خلال توسيع دائرته ولعل اهم الجوانب التي تستدعي الدراسة في هذا الموضوع :

- العلاقة بين المحاسبة والجبائية على المستوى الدولي في ظل تبني المعايير المحاسبة الدولية.

- معالجة الفروقات بين القواعد المحاسبية والقواعد الجبائية.

- الاختلافات الموجودة بين النظام المحاسبي والنظام الجبائي الجزائري.

- امكانية المقاربة بين النظام المحاسبي المالي والنظام الجزائري وسبل تحقيق ذلك.

قائمة

المراجع والمصادر

الكتب :

1. بن ربيع حنيفة : الواضح فى المحاسبة المالية وفق المعايير الدولية ، ط1 ، دار هومة ، الجزائر، سنة 2010.
2. شعيب شنوف : محاسبة المؤسسات طبقا للمعايير المحاسبة الدولية ، الجزء الأول ، مكتبة الشركة الجزائرية بوداود ، الجزائر.
3. عبد الرحمان عطية : المحاسبة المعمقة وفق النظام المحاسبي المالي ، ط1 ، (د ن)، برج بوعريريج الجزائر ،س 2011 .
4. عبد العال طارق، موسوعة المعايير المحاسبية القياس والتقييم المحاسبي، ط1 ، الجزء الخامس ، جامعة عين الشمس ، مصر ، 2004.
5. محمد ابو نصار وجمعة حميدات : معايير المحاسبية والابلاغ المالي الدولي ، ط3 ، دار وائل للنشر والتوزيع ، عمان ، 2014.
6. منصور احمد البدوي : المحاسبة الضريبية ، الدار الجامعة ، الإسكندرية ، مصر ، 2000.
7. نصيرة بوعون يحيياوي: جباية المؤسسة الجزائرية ، دار الصفحة الزرقاء ،الجزائر ، سنة 2011 .
8. نوح البوز : مخطط النظام المحاسبي ، مؤسسة الفنون المطبعية ، الجزائر ، سنة 2009 .

المذكرات :

1. بلال لحرش ، يعقوب دهيمي : المقارنة بين النتيجة المحاسبية و النتيجة الجبائية 'دراسة حالة وجدة المركب الصناعي التجاري الحاضنة المسيلة (وحدة مطاحن الحضنة)، مذكرة مقدمة ضمن متطلبات نيل الشهادة ماستر اكاديمي ، علوم المالية و المحاسبية تخصص محاسبية، و تدقيق، منشورة، كلية العلوم

- الاقتصادية و التجارية و علوم التسيير، جامعة محمد بوضياف بالمسيلة، الجزائر، 2020/2019 .
2. رجاء مباركى: اثر تطبيق الضرائب المؤجلة على جودة القوائم المالية للمؤسسات الاقتصادية (دراسة حالة مؤسسة التسيير السياحي EGTT وديوان الترقية والتسيير العقاري OPGI بولاية تمنراست) ،مذكرة مقدمة لاستكمال شهادة الماستر اكايمي ، فرع علوم مالية ومحاسبية ، تخصص دراسات محاسبية وجبائيه معمقة ، كلية العلوم الاقتصادية وعلوم التسيير ، جامعة قاصدي مرباح ورقلة ، 2015/2016.
3. سفيان بن بلقاسم : النظام المحاسبي الدولي وترشيد عملية اتخاذ القرار في سياق العولمة وتطور الاسواق المالية ، أطروحة مقدمة ضمن متطلبات نيل درجة دكتوراه دولة في العلوم الاقتصادية ، كلية العلوم الاقتصادية وعلوم التسيير ، جامعة الجزائر ، سنة 2009/2010.
4. عبير كواك ، تبر زايد : الانتقال من النتيجة المحاسبية إلى النتيجة الجبائية ، مذكرة مقدمة لاستكمال متطلبات شهادة الماستر اكايمي ، تخصص محاسبة ، كلية العلوم الاقتصادية و التجارية و علوم التسيير . جامعة الشهيد حمه لخضر بالوادي ، 2018/2017.
5. عماري محمد ياسين ، بريك طارق : دولر المراجع الجبائي في تحديد النتيجة الجبائية ، مذكرة مقدمة ضمن متطلبات نيل شهادة الماستر في العلوم المالية ، تخصص محاسبة و تدقيق ، كلية العلوم الاقتصادية والتجارية و علوم التسيير ، جامعة محمد خيضر بسكرة ، 2020/2019.
6. عمر تركي هزاع العجيلي :اثر عدم تبني معيار المحاسبة الدولية (12) ، رسالة مقدمة لمتطلبات الحصول على ماجستير في المحاسبة ، قسم المحاسبة والتمويل ، كلية الاعمال ، جامعة الشرق الاوسط ، الاردان ، 2013/2012.

7. مسعود كسكس : اثر تطبيق الضرائب المؤجلة على القوائم المالية في الجزائر ميدانية
العينة من المحاسبين في الجنوب الشرقي ، مذكرة مقدمة لاستكمال متطلبات شهادة
ماستر اكايمي ، علوم التجارية ، تخصص محاسبة و جباية معمقة ، منشورة ، كلية
العلوم الاقتصادية و التسيير و علوم التجارية ، جامعة قاصدي مرباح ، ورقلة ،
2014/2013 .
8. مباركه بودرهم ، طواى سليمة : الانتقال من النتيجة المحاسبية إلى النتيجة
الجبائية في المؤسسة الاقتصادية ، مذكرة مقدمة النيل ضمن متطلبات شهادة
ماستر ، التخصص محاسبة ، كلية العلوم الاقتصادية و التجارية و علوم التسيير
، جامعة محمد خيضر بسكرة ، الجزائر ، 2020/2019.
9. نعيمة موسى وهاجر نصيب : المعالجة المحاسبية للضرائب المؤجلة وفق نظام
المحاسبى المالى والمعيار المحاسبى الدولى رقم 12 ، دراسة ميدانية بمديرية
الضرائب لولاية بسكرة، مذكرة مقدمة ضمن متطلبات نيل شهادة الماستر في
العلوم التجارية ،تخصص محاسبة ، شعبة العلوم المالية والمحاسبية، س
2020/2019.
10. نور الدين موساوي: المعالجة المحاسبية للضرائب المؤجلة وفقا للنظام
المحاسبى المالى (دراسة حالة شركة زين طيف للمقاولات وأشغال البناء
بالوادي) ،مذكرة مكملة لاستكمال متطلبات شهادة ماستر أكاديمي ، تخصص
تدقيق محاسبى، ميدان العلوم الاقتصادية والتجارية وعلوم التسيير شعبة علوم
التسيير، جامعة الشهيد حمه لخضر، س 2015/2014.
11. ياسين مومني : واقع معالجة الفرقات بين النتيجة المحاسبية والنتيجة
الجبائية وفق النظام المحاسبى المالى ، مذكرة النيل شهادة الماستر ، تخصص

تدقيق و مراقبة التسيير ، كلية العلوم الاقتصادية و التجارية وعلوم التسيير ،
جامعة احمد دراية ، ادرار ، 2018/2017.

المذكرات باللغة الاجنبية :

1.M.OUARAB.ALI, L'application des impôts diffères en Algérie (étude de cas office promotionnel et de gestion immobilière OPGI de bouira), mémoire de fin d'étude en vue l'obtention de diplôme de master en sciences de gestion ,option comptabilité et audit ,faculté des sciences économiques commerciales et des sciences de création tasdawit akli muhend ulhag –tubirett, université akli mohand oulhadj .bouira ,année universitaire ,2013/2014 .

المجلات باللغة العربية :

1. العربي بن عواق: المعالجة الجبائية للنتيجة المحاسبية بين النظام الجبائي الجزائري والنظام المحاسبي المالي، مجلة دراسات جبائية، الجزائر، العدد 12، 2018.
2. جمال الدين بكيري ، جيلالي بهاز :الضرائب المؤجلة و أثارها على المؤسسات الاقتصادية الجزائرية ، مجلة المنهل الاقتصادي ، المجلد 04 ، العدد 01 ،جامعة الشهيد حمه لخضر بالوادي ، الجزائر ، 2021
3. جمال الدين و جيلالي بهاز : الضرائب المؤجلة واثارها على المؤسسات الاقتصادية (دراسة توضيحية) ، مجلة المنهل الاقتصادي، المجلد 4 ، العدد 1 ، جامعة غرداية الجزائر ، جوان 2021.
4. خالد عارجي ، محمد طالبي : المعالجة المحاسبية و الجبائية للضريبة المؤجلة (دراسة حالة توضيحية) ، مجلة الإدارة و التنمية للبحوث و الدراسات ، المجلد 10، العدد 01 ، جامعة علي لونيبي ، جوان 2021.

5. رشيد عريوة : دور الضرائب المؤجلة في تقليص الفجوة بين المحاسبة والجباية ، مجلة العلوم الاقتصادية والتسيير والعلوم التجارية ، المجلد 13 ، العدد 1 ، جامعة محمد بوضياف المسيلة، س ن 2020.
6. رضوان موجاري: آليات الانتقال من النتيجة المحاسبية إلى النتيجة الجبائية في ظل التشريع الجبائي الجزائري ،مجلة الدراسات المالية و المحاسبية و الإدارية ، المجلد 07 ، العدد 02 ، جامعة عبد الحميد مهري قسنطينة ، ديسمبر 2020.
7. سعيد بن شهرة وعمر قمان : اثر تقادي مشكلات القياس والافصاح عن الضرائب المؤجلة على جودة القوائم المالية (دراسة ميدانية) ، مجلة مجاميع المعرفة، المجلد 07 ، العدد 10، جامعة زيان عاشور الجلفة،سنة افريل 2021.
8. سهام حسين: تأثير الضرائب المؤجلة على النتيجة المحاسبية والنتيجة الجبائية للدورة ، مجلة الدراسات التجارية والاقتصادية المعاصرة، المجلد 04 ، العدد 02 ، جامعة محمد البشير الابراهيمي (الجزائر) ، سنة 2021 .
9. سوسن زريق : أثر المحاسبة عن الضرائب المؤجلة على جودة للأرباح المحاسبية ،دراسة تطبيقية لمجموعة من المؤسسات الاقتصادية الجزائرية، مجلة البحوث في العلوم المالية والمحاسبية جامعة عبد الحميد مهري قسنطينة 2، المجلد 08 ، العدد 01 ، مارس 2022 .
10. عبد العزيز السيد مصطفى :المحاسبة عن ضرائب الدخل في القوائم المالية ، دراسة تحليلية عن شركات المساهمة الخاضعة لضريبة ، مجلة المحاسبة والإدارة والتامين ، كلية التجارة جامعة القاهرة 1997 ، العدد 51.

11. عمار قدوري، بن عواق العربي: المعالجة الجبائية للنتيجة المحاسبية بين النظام الجزائري و النظام المحاسبي المالي، مجلة دراسات الجبائية، المدرسة العليا التجارة، الجزائر، العدد 12، جوان 2018.
12. قندر بن توتة: الانتقال من النتيجة المحاسبية الى النتيجة الجبائية في ظل الاعتماد المحاسبي الدولي قم 12- الضرائب على الدخل، مجلة الحقوق والعلوم الانسانية، العدد الاقتصادي 35-02، جامعة زيان عاشور بالجلفة، المركز الجامعي تيسمسيلت.
13. محمد زرقون و شريفة جعدي : دور المعايير المحاسبية الدولية -IAS- IPSAS -IFRS في تفعيل اداء المؤسسات والحكومات ، ملتقى حول اتجاهات النظام المحاسبي الجزائري (المالي والعمومي) على ضوء التجارب الدولية ، جامعة قاصدي مرباح ورقلة ، يومي 24-25 نوفمبر 2014.
14. محمد عبد العزيز محمد خليفة : القياس والافصاح المحاسبي عن الضريبة المؤجلة في القوائم المالية في ضوء معايير المحاسبة المصرية (دراسة تطبيقية)،المجلة العربية للإدارة، جامعة عين شمس ، جمهورية مصر العربية، سنة 2009.
15. نورة ديب : إجراءات الانتقال من النتيجة المحاسبية إلى النتيجة الجبائية بشركة الصيانة للشرق SME _ فرع من المجمع الصناعي الاسمنت ، الجزائر GICA ، مجلة العلوم الإنسانية و العلوم الاجتماعية ، المجلد 07 ، العدد 02 ، مارس 2021 .
16. ياسمين لعلايية :أثر تكوين المؤونة على النتيجة المحاسبية والنتيجة الجبائية، دراسة حالة المؤسسة الوطنية أسميدال، مجلة بحوث الإدارة والاقتصاد، عنابة،مجلد،2العدد1، 2020.

17. يوسف مامش، بلال لوعيل : معوقات عدم الإفصاح عن الضرائب المؤجلة وفق المعايير المحاسبية الدولية في بيئة الأعمال الجزائرية، مجلة الاقتصاد الجزائرية ، مجلة الاقتصاد الجديدة، المجلد10، العدد01، 2019.

المجلات باللغة الأجنبية :

1. Dr,Azouani nacer ;le risque financier lié au processus de la constatations des impôts différés dans les groupes algériens (illustration à partir du cas du groupe industriel ENCC), al ijthied revue des études &économiques ,le nombre 03 ,janvier 2013.
2. Mr-BENTALLAH,ATHMNE;L'EVALUATIONETela comptabilisation de l'impot sur le resul tat selon le système comptable financier ,etude de cas ;société générale maritime ,Mémoire de fin de cycle pour l'obtention du diplôme de master en sciences économiques commerciales et sciences de gestions ,option financeet comptabilité ,Ecole superieure de commerce ESC ,2016/2017

الملاحق

IMPRIME DESTINEE A L'ADMINISTRATION

SARL SOUFIA INDUSTRIES ALIMENTAIRES
Z.I BAYADHA EL-OUED

الملاحق رقم
(٥١)



BILAN FISCAL DU 01/01/2020 AU 31/12/2020

BILAN ACTIF

ACTIF	N			N-1
	Montants Brut	Amortissements provisions et pertes de valeurs	Net	Net
ACTIFS NON COURANT				
ECART D'ACQUISITION-GOODWILL POSTIF OU NEGATIF				
IMMOBILISATIONS INCORPORELLES	36,560,373.00	27,452,529.00	9,107,844.00	
IMMOBILISATIONS ORPORELLES				
TERRAINS	19,200,000.00	0.00	19,200,000.00	
BATIMENTS	89,759,753.00	44,920,783.00	44,838,970.00	
AUTRE IMMOBILISATIONS ORPORELLES	527,844,209.00	350,775,217.00	105,446,958.00	
IMMOBILISATIONS EN CONCESSION				
IMMOBILISATIONS EN COURS	18,231,253.00		18,231,253.00	
IMMOBILISATIONS FINANCIERES				
TITRE MIS EN EQUIVALANCE				
AUTRE PARTICIPATIONS ET CREANCE RATTACHEES				
AUTRES TITRES IMMOBILISES				
PRETS ET AUTRES ACTIFS FINANCIERS NON COURANTS	59,247.00		59,247.00	
IMPOTS DIFFERES ACTIF	803,622.00		803,622.00	
TOTAL ACTIFS NON COURANTS	692,458,458.00	423,148,529.00	197,687,894.00	
ACTIFS COURANTS				
STOCKS ET ENCOURS	8,163,481.00		8,163,481.00	
CREANCE ET EMPLOIS ASSIMILES				
CLIENTS	23,883,727.00		23,883,727.00	
AUTRES DEBITEURS	10,768,090.00		10,768,090.00	
IMPOTS ET ASSIMILES	15,288,856.00		15,288,856.00	
AUTRES CREANCES ET EMPLOIS ASSIMILES				
DISPONIBILITES ET ASSIMILES				
PLACEMENTS ET AUTRES ACTIF FINANCIERS COURANTS				
TRESORERIE	8,862,160.00		8,862,160.00	
TOTAL ACTIFS COURANTS	66,966,314.00	0.00	66,966,314.00	
TOTAL GENERAL ACTIFS	759,424,772.00	423,148,529.00	264,654,208.00	

BILAN FISCAL DU 01/01/2020 AU 31/12/2020

الملحق رقم
(١٥٨)

BILAN PASSIF

PASSIF	N	N-1
CAPITAUX PROPRES :		
CAPITAL EMIS	50,000,000.00	
CAPITAL NON APPELE		
PRIMES ET RESERVES- RESERVES CONSOLIDEES (1)	2,526,974.00	
ECART DE REEVALUATION		
ECART D'EQUIVALANCE (1)		
RESULTAT NET - RESULTATNET PAR DU GROUPE (1)	21,661,854.00	
AUTRE CAPITAUX PROPRES- REPORTD A NOUVEAU	11,630,520.00	
PART DE LA SOCITES CONSOLIDANTE (1)		
PART DES MINORITAIRES (1)		
TOTAL I	85,819,348.00	
PASSIFS NON- COURANTS :		
EMPRUNTS ET DETTES FINANCIERES	18,564,022.00	
IMPOTS (DIFFERES ET PROVISIONNES)	764,036.00	
AUTRE DETTE NON COURANTES		
PROVISIONS ET PRODUITS CONSTATES D'AVANCE		
TOTAL II	19,328,058.00	
PASSIFS COURANTS :		
FOURISSEURS ET COMPTES RATTACHES	52,008,180.00	
IMPOTS	5,608,389.00	
AUTRES DETTES	101,890,232.00	
TRESORERIE PASSIF		
TOTAL III	159,506,802.00	
TOTAL PASSIF (I+II+III)	264,654,208.00	



(1) A UTILISER UNIQUEMENT POUR LA PRESENTATION D'ETATS FINANCIERS CONSOLIDES

BILAN FISCAL DU 01/01/2020 AU 31/12/2020

9/ Tableau de détermination du résultat fiscal :

		23,385,130
I. Résultat net de l'exercice (Compte de résultat)	Bénéfice	
	Perte	
II. Réintégrations		
1. Charges des immeubles non affectés directement à l'exploitation		240,000
2. Quote-part des cadeaux publicitaires non déductibles		
3. Quote-part du sponsoring et parrainage non déductibles		
4. Frais de réception non déductibles		
5. Cotisations et dons non déductibles		
6. Impôts et taxes non déductibles		350,000
7. Provisions non déductibles		
8. Amortissements non déductibles		
9. Quote-part des frais de recherche développement non déductibles		
10. Amortissements non déductibles liés aux opérations de crédit bail (Preneur) (cf.art 27 de L		
11. Loyers hors produits financiers (bailleur) (cf.art 27 de LFC 2010)		
12. Impôts sur les bénéfices des sociétés		1,723,275
Impôt exigible sur le résultat		-39,585
Impôt différé (variation)		
13. Pertes de valeurs non déductibles		40,862
14. Amendes et pénalités		
15. Autres réintégrations (*)		
Total des réintégrations		2,314,552
III. Déductions		
1. Plus values sur cession d'éléments d'actif immobilisés (cf.art 173 du CIDTA)		14,906,537
2. Les produits et les plus values de cession des actions et titre assimilés ainsi que ceux des a ou part d'OPCVM cotées en bourse.		
3. Les revenus provenant de la distribution des bénéfices ayant été soumis à l'impôt sur les bé des sociétés ou expressément exonérés (cf.art 147 bis du CIDTA)		
4. Amortissements liés aux opérations de crédit bail (Bailleur) (cf.art 27 de LFC 2010)		
5. Loyers hors charges financières (Preneur) (cf.art 27 de LFC 2010)		
6. Complément d'amortissements		
7. Autres déductions (*)		
Total des déductions		14,906,537
IV. Déficits antérieurs à déduire (cf.art 147 du CIDTA)		
Déficit de l'année 20		
Déficit de l'année 20		
Déficit de l'année 20		
Déficit de l'année 20		
Total des déficits à déduire		0
Résultat fiscal (I+II-III-IV)	Bénéfice	10,793,145
	Déficit	0

(*) A détailler sur état annexe à joindre.

BILAN FISCAL DU 01/01/2020 AU 31/12/2020

الملاحق رقم
(06)

COMPTE DE RESULTAT

RUBRIQUES	N		N-1	
	DEBIT	CREDIT	DEBIT	CREDIT
	(en dinars)	(en dinars)	(en dinars)	(en dinars)
VENTES DE MARCHANDISES				
PRODUCTION VENDUE	PRODUITS FABRIQUES	340,885,622.00		
	PRESTATIONS DE SERVICES			
	VENTES DE TRAVAUX	6,766,185.00		
PRODUITS ANNEEXES				
RAPAIS, REMISES, RISTOURNES ACCORDES				
CHIFFRE D'AFFAIRES NET DES RAPAIS, REMISES, RISTOURNES		347,651,807.00		
PRODUCTION STOCKEE OU DESTOCKEE	394,713.00			
PRODUCTION IMMOBILISEE				
SUBVENTIONS D'EXPLOITATION				
I- PRODUCTION DE L'EXERCICE		347,257,093.00		
ACHATS DE MARCHANDISES. VENDUES				
MATIERES PREMIERES	246,256,115.00			
AUTRES APPROVISIONNEMENTS	12,968,110.00			
VARIATIONS DES STOCKS				
ACHATS D'ETUDES ET DE PRESTATIONS DE SERVICES				
AUTRES CONSOMMATIONS	4,341,606.00			
RAPAIS, REMISES, RISTOURNES OBTENUS SUR ACHATS				
SERVICES EXTERIEURS	SOUS-TRATANCE GENERALE			
	LOCATIONS			
	ENTRETIEN, REPARATIONS ET MAINTENANCE	802,870.00		
	PRIMES D'ASSURANCES	1,803,088.00		
	PERSONNEL EXTERIEUR A L'ENTREPRISE			
	REMUNERATION D'INTERMEDIAIRES ET HONORAIRES	240,000.00		
	PUBLICITE	30,110.00		
	DEPLACEMENT, MISSIONS ET RECEPTIONS	374,474.00		
AUTRES SERVICES	728,321.00			
RAPAIS, REMISES, RISTOURNES OBTENUS SUR SERVICES EXTERIEURS				
II- CONSOMMATIONS D'EXERCICE	267,544,697.00			
III- VALEUR AJOUTEE D'EXPLOITATION (I-II)		79,712,396.00		
	CHARGE DE PERSONNEL	17,901,582.00		
	IMPOTS ET TAXES ET VERSEMENTS ASSIMILES	906,466.00		
IV- EXCEDENT BRUT D'EXPLOITATION		60,904,347.00		

(1) A UTILISER UNIQUEMENT POUR LA PRESENTATION D'ETATS FINANCIERS CONSOLIDES

IMPRIME DESTINEE A L'ADMINISTRATION

الملاحة رقم
1051

SARL SOUFIA INDUSTRIES ALIMENTAIRES
Z.I BAYADHA EL-OUED



BILAN FISCAL DU 01/01/2020 AU 31/12/2020

AUTRES PRODUITS OPERATIONNELS		22,975,726.00		
AUTRES CHARGES OPERATIONNELLES	40,862.00			
AMMORTISSEMENTS ET PROVISIONS	45,561,768.00			
PERES DE VALEUR				
REPRISE SUR PERTS DE VALEUR ET PROVISIONS				
V- RESULTAT OPERATIONNEL		38,277,443.00		
PRODUITS FINANCIERES		245,646.00		
CHARGES FINANCIERES	15,137,959.00			
VI- RESULTAT FINANCIER	15,137,959.00			
VI- RESULTAT ORDINAIRE (V+VI)		23,385,130.00		
ELEMENTS EXTRAORDINAIRES (PRODUITS) (*)				
ELEMENTS EXTRAORDINAIRES (CHARGES) (*)				
VIII- RESULTAT EXTRAORDINAIRES				
IMPOTS EXIGIBLE SUR RESULTATS		1,723,275.00		
IMPOTS DIFFERES (VARIATION) SUR RESULTATS				
IX- RESULTAT NET DE L'EXERCICE		21,661,854.00		

(*) A DETAILLER SUR L'ETAT ANNEXE A JOINDRE.

