



الجمهورية الجزائرية الديمقراطية الشعبية
وزارة التعليم العالي والبحث العلمي
جامعة الشهيد حمه لخضر بالوادي
كلية العلوم الاقتصادية والتجارية وعلوم التسيير
قسم العلوم الاقتصادية



تقرير تربص مقدم لاستكمال متطلبات شهادة الليسانس

ميدان العلوم الاقتصادية والتجارية وعلوم التسيير

الشعبة: علوم اقتصادية.

التخصص: اقتصاد نقدي وبنكي

آليات تمويل مؤسسة اقتصادية عن طريق الوكالة
الوطنية لدعم تشغيل الشباب ANSEJ وكالة الوادي

إشراف:

د. مفيد عبداللاوي

تأطير التربص

أ. محمد الصالح شبل

إعداد:

صبرينه عماري

نورة زلاسي

السنة الجامعية: 2018/2017

بِسْمِ اللَّهِ الرَّحْمَنِ الرَّحِيمِ

أهدى

أهدي بحبي هذا

إلى الذين قال فيهم الله تعالى

وَإخْفِضْ لَهُمَا جَنَاحَ الذُّلِّ مِنَ الرَّحْمَةِ وَقُلْ رَبِّ ارْحَمْهُمَا كَمَا رَبَّيَانِي صَغِيرًا ﴿٢٤﴾ الإسراء

إلى الألباس الذي لا ينكسر نبعه والعطاء الذي زرع الأخلاق بداخلي وعلمي طرق الارتقاء إلى أبي الطيب .

إلى الزهرة التي لا تدبل، نبع الحنان التي ساندتني ووقفت إلى جانبي حتى وصلت إلى هذه المرحلة من تقدم ونجاح إلى من

تعجز الكلمات عن وصفها وتسكن الأمواج لسماع اسمها إلى أبي .

إلى ملائكة الأرض شقائق النعمان إلى الذين احتضنوني وزرعوا الورد في طريقي إلى إخوتي وأخواتي كل واحد باسمه .

إلى الذين رفعوا رايات العلم والتعليم وأحمدوا رايات الجهل .

إلى أساتذتي الكرام خاصة الدكتور مفيد عبداللوي والأستاذ محمد الصالح شبيل .

إلى كل من ينطق بالشهادتين

سائلة المولى عز وجل أن يوفقني إلى ما يرضيه

إهداء

بادئ ذي بدء الشكر لله عز وجل الذي وفقني إلى هذا المقام

وأهدي جهدي هذا

إلى من يخفق ويحن لها القلب عند البسمة أو الدمعة إلى مدرستي في الحياة إلى أعلى جوهره وهبها الله لي فاستحقت أن

تكون الجنة تحت قدميها "أمي الغالية" بارك الله في عمرها .

إلى الذي نقش معالم التربية والمسؤولية في روحي إلى الذي يقدر عزمي أبي العزيز بارك الله في عمره وحفظه

إلى أشقاء الروح ومن أكن لهم الاحترام والتقدير إلى جميع اخوتي واخواتي .

إلى كل من تقاسمت معهم أفراحي وأحزاني

إلى أساتذتي الكرام وأخص بالذكر الدكتور مفيد عبد اللاوي والأستاذ محمد الصالح شبل، الذين كان لهما الفضل الكبير

في إنجاز هذا العمل .

صبرينه

شكر و تقدير

الحمد لله على نعمه التي لا تعد ولا تحصى ما حمده الجامدون من بداية الخلق إلى يوم الدين , فله الحمد و الشكر على توفيقه لي بإتمام هذه الرسالة وتسهيل كل صعب و تيسير كل عسير , وما كنت لأهتدي لولا أن هداني الله .

أتوجه بخالص الشكر و العرفان و واسع التقدير و الامتنان إلى كل أساتذتي الأجلاء الذين درسوني في العام النظري , و على رأسهم الأستاذ المشرف الدكتور مهدي محمد الأوي الذي لم يبخل علي بالتوجيه و النصح و الإرشاد لانجاز هذا العمل , والذي كان نعم المشرف , علما وأدبا و تواضعا , فجزاه الله اللهم عندي خير الجزاء
كما أتوجه بالامتنان الأستاذ محمد صالح هبل على حسن تأطيره لنا , متمنيا لهم دوام الصحة و العافية.

و أتقدم بالشكر و التقدير إلى الطاقم الإداري و البيداغوجي العامل بكلية العلوم الاقتصادية و تجارية و علوم التسيير .

و أخيرا أتقدم بالشكر و التقدير لكل من قدم لي يد المساعدة وساهم في انجاز هذا البحث , و راجيا من الله تعالى أن يجعله في ميزان حسناتهم .

الفهرس

.....	الفهرس.
.....	قائمة الجداول.
.....	قائمة الأشكال.
أ.....	مقدمة:

الفصل الأول:عموميات حول التمويل والمؤسسات الصغيرة

5.....	تمهيد الفصل الأول:
6.....	المبحث الأول: ماهية التمويل
6.....	المطلب الأول: مفهوم تمويل.
8.....	المطلب الثاني: مخاطر التمويل.
10.....	المبحث الثاني : المؤسسات الصغيرة المتوسطة حسب الوكالة الوطنية لدعم تشغيل الشباب
10.....	المطلب الأول : تعريف المؤسسات الصغيرة حسب الوكالة وخصائصها
11.....	المطلب الثاني: الشكل القانوني للمؤسسات المصغرة.
	المطلب الثالث: خطوات وإجراءات إنشاء مؤسسة مصغرة في إطار جهاز الوكالة الوطنية لدعم تشغيل الشباب.
13.....	الشباب.
19.....	خلاصة الفصل الأول:

الفصل الثاني: الوكالة الوطنية لدعم تشغيل الشباب و طرق تمويلها

21.....	تمهيد الفصل الثاني:
22.....	المبحث الأول: تعريف الوكالة الوطنية لدعم تشغيل الشباب
22.....	المطلب الأول: مفهوم الوكالة الوطنية لدعم تشغيل الشباب ونشأتها.
23.....	المطلب الثاني : أهداف ومهام الوكالة الوطنية لدعم تشغيل الشباب.
23.....	المطلب الثالث : الهيكل التنظيمي للوكالة لدعم تشغيل الشباب

26	المبحث الثاني: طرق و أشكال التمويل متبعة من طرف وكالة دعم تشغيل الشباب.....
26	المطلب الأول: طريقة تمويل الثنائية.....
28	المطلب الثاني: طريقة تمويل الثلاثي.....
30	المطلب الثالث : دراسة الجدوى التفصيلية للمشروع.....
32	خلاصة الفصل الثاني:.....
34	قائمة المصادر والمراجع.....

قائمة الجداول

الصفحة	عنوان الجدول	رقم الجدول
16	قطاعات ذات اولوية الفلاحة ،الري، الصيد البحري	1
27	التمويل الثنائي المستوى الاول	2
27	التمويل الثنائي المستوى الثاني	3
28	التمويل الثلاثي المستوى الاول	4
28	التمويل الثلاثي المستوى الثاني	5

قائمة الأشكال

الصفحة	عنوان الشكل	رقم الشكل
17	مراحل المرافقة	1
18	مراحل المرافقة اثناء فترة التوسيع	2
24	الوكالة الوطنية لدعم تشغيل الشباب الوزاري	3
25	الهيكلة التنظيمية لوكالة فرع الوادي	4
31	يوضح عناصر الجدوى الفنية للمشروع	5

مقدمة:

تعتبر المؤسسات الصغيرة والمتوسطة ركيزة أساسية للتوسع الاقتصادي وذلك لمساهمتها في تحقيق التنمية الاقتصادية وتحريك عجلة الاقتصاد حيث بينت التجربة في العديد من الدول أن قطاع المؤسسات الصغيرة والمتوسطة يساهم بدرجة كبيرة في تحقيق عدة نتائج اقتصادية واجتماعية تعمل في مجملها على زيادة معدلات النمو وتقويتها من جهة ومن جهة أخرى تنويع مصادر المداخيل كونه تواجد في أغلب القطاعات.

وبما أن المؤسسات الصغيرة و المتوسطة تكتسب أهمية بالغة نظرا للدور الذي تلعبه في إحداث النمو و تحقيق التنمية لذا تم منحها في الجزائر اهتماما كبيرا باعتبار أن المكانة التي تأمل أن تحتلها كمحرك لخلق الثروة خارج قطاع المحروقات و أحداث مناصب شغل دائمة، لذا تم إنشاء العديد من المؤسسات لدعم مثل هذه المشاريع و من أهمها الوكالة الوطنية لدعم تشغيل الشباب ANSEJ لاعتبارها من أهم الممولين للمؤسسات الصغيرة و المتوسطة في الجزائر.

الإشكالية:

مما سبق يمكننا طرح الإشكالية الرئيسية التالية:

- ما مدى مساهمة الوكالة الوطنية لدعم تشغيل الشباب في تمويل المؤسسات الصغيرة و المتوسطة؟

الأسئلة الفرعية:

و للإجابة على الاشكالية الرئيسية يمكننا تقسيمها إلى عدة تساؤلات فرعية كما يلي:

- ما هو دور التمويل في إنشاء و استمرارية المؤسسات الصغيرة و المتوسطة؟

- فيما تتمثل المؤسسات الصغيرة و المتوسطة؟

- ما هي الوكالة الوطنية لدعم تشغيل الشباب؟ و ما هي طرق تمويلها؟

الفرضيات:

بعد طرح التساؤلات الفرعية يمكننا وضع بعض الفرضيات كما يلي:

- التمويل من أهم الدعائم لاستمرار المؤسسة.

- الوكالة تعتبر من أهم مؤسسات التمويل بالجزائر كما تعتمد عن طريقتين في تمويلها الشئانية و الثلاثية.

مبررات اختيار موضوع:

تعود الأسباب التي دفعتنا لاختيار هذا الموضوع ودراسته إلى الاعتبارات التالية:

- اهتمام السلطات الاقتصادية بالمؤسسات الصغيرة والمتوسطة ومن أهم مظاهر ذلك إنشاء الوكالة الوطنية لدعم تشغيل الشباب.
- التعرف أكثر عن الوكالة الوطنية لدعم تشغيل الشباب باعتبارها أهم مؤسسة لتمويل المشروعات الصغيرة.
- الرغبة الشخصية في دخول ميدان العمل من جانب إنشاء مؤسسة مصغرة مدعومة من الوكالة.

أهمية البحث:

للبحث أهمية بالغة لاسيما من خلال:

- اكتشاف مدى مساهمة الوكالة الوطنية لدعم تشغيل الشباب في خلق النشاطات من طرف الشباب أصحاب المبادرات.
- معرفة ما مدى تأثير الوكالة على المؤسسة الصغيرة.

أهداف البحث:

من بين الأهداف التي نسعى إلى تحقيقها:

- محاولة التعرف على المؤسسات الصغيرة والمتوسطة من خلال التعاريف المقدمة لها.
- إبراز فعالية الوكالة في تدعيم مؤسسات الصغيرة والمتوسطة ومساهمتها في تشجيع أصحاب المبادرات.
- معرفة طرق وكيفية تمويل المؤسسة.
- الاجابة عن السؤال الجوهرى المتمثل فيما مدى مساهمة الوكالة في تمويل المؤسسات الصغيرة.

المنهج المتبع:

اعتمدنا على المنهج الوصفي في الشق النظري ومنهج دراسة الحالة في الشق التطبيقي.

صعوبات البحث:

- تزامن إعداد التقرير مع التزامات الدراسة.
- صعوبة تقديم المعلومة المتعلقة بالمؤسسات المستفيدة فعلا .

تقسيمات البحث:

ولإنجاز هذا العمل سنحاول تقسيمه إلى فصلين رئيسيين، في الفصل الأول سوف نتطرق فيه إلى ماهية التمويل والمؤسسات الصغيرة والمتوسطة، أما الفصل الثاني فسننتطرق فيه إلى الوكالة الوطنية لدعم تشغيل الشباب وأهم طرق التمويل المتبعة .

الفصل الأول

عموميات حول التمويل والمؤسسات الصغيرة والمتوسطة

تمهيد الفصل الأول:

يعتبر التمويل من أهم العناصر لاستمرارية المؤسسات الصغيرة والمتوسطة، ولهذا فلا يمكن لأي مؤسسة أن تحقق أهدافها أو تطبيق برامجها بدون هذا العنصر الحيوي.

و لهذا سنتطرق في هذا الفصل إلى عديد من العناصر المتعلقة بالتمويل و كذا المؤسسات الصغيرة و المتوسطة من خلال المباحث التالية :

- المبحث الأول : ماهية التمويل.
- المبحث الثاني : المؤسسات الصغيرة خصائصها والإطار القانوني لها.

المبحث الأول: ماهية التمويل

يزداد في وقت الحاضر اهتمام الواسع لدى مؤسسات الرسمية في الوظيفة التمويل لأنها تعتبر من أهم وظائف للمؤسسات مالية لأنها تقدم لهم قروضا للخروج من أزمة مالية خانقة للمؤسسة وبهذا يزداد الاهتمام بالتمويل على مستوى الفردي ، شركات ، دول ذلك لمواكبة تعاون و تطور الذي يسود دول عالم.

المطلب الأول: مفهوم تمويل

يتمثل التمويل أساسا في تجميع المال و تقديمه سواء كان في شكل نقدي أو على شكل عروض إلى أصحاب العجز ، سواء لغرض استهلاك أو الاستثمار في مشاريع يتوقع أن تحقق أرباحا تغطي تكلفة هذه الأموال إذا نجد أن هناك طرفان أساسيان يتمثلان في أصحاب فائض مالي من جهة و أصحاب عجز مالي من جهة أخرى و في بعض الحالات يوجد طرف ثالث يسمى الوسيط مالي ، الذي عادة ما يتمثل في بنوك و المؤسسات مالية أخرى ،

المطلب الثاني مصادر التمويل

يمكن لنا أن نقسم مصادر التمويل إلى :

1 - من حيث ملكية : و تنقسم إلى

أ - التمويل من المالكين أنفسهم و ذلك من خلال عدم توزيع الأرباح ، زيادة رأس مال ، و يطلق عليه بأموال الملكية.

ب - تمويل من غير مالكين (مقرضين) و قد يكونوا موردين للمنشأة أو بنوك أو مؤسسات مالية إلى آخره ، و يطلق عليه بأموال الاقتراض.

2 - من حيث النوع : و ينقسم إلى :

أ - تمويل مصرفي ، و هو الذي نحصل عليه من بنوك و المؤسسات المالية الأخرى.

ب - تمويل تجاري هو الذي نحصل عليه من تجار.

3 - من حيث المدة (الفترة الزمنية) : و ينقسم إلى :

أ - تمويل طويل الأجل مثل القروض البنكية ، السندات ... إلخ و تكون مدته أكثر من 10 سنوات.

ب - تمويل متوسط الأجل و هو ذلك نوع من التمويل الذي يمتد ما بين سنة و العشرة سنوات مثل القروض المصرفية ... إلخ.

ج - تمويل قصير الأجل و هو الذي تكون مدته أقل من سنة ، مثل القروض البنكية ، تمويل التجاري ، أدونات الخزينة .. إلخ و قد نجد بعض قد دمج النوع ب مع ج في تصنيف واحد.

4 - من حيث المصدر : و ينقسم إلى :

أ - تمويل داخلي و يكون مصدره من المؤسسة نفسها أو مالكيها . مثل بيع الأصول أو تأجيرها أو حجز الأرباح .. إلخ.

ب - تمويل الخارجي و يكون مصدره من خارج المؤسسة و بعيدا عن مالكيها مثل الاقتراض بنكي ، التمويل التجاري السندات ... إلخ.

و إذا ما أردنا أن نحدد أي مصدر من هذه المصادر التمويلية هو الأفضل فلا نستطيع ذلك بشكل النظري المطلق ، إذا كل مصدر ظروفه إضافة إلى مزياه و عيوبه ، و جواب يعتمد إذا على علاقة تفضيلية ما بين مخاطر و مردود فالاختيار إذا يعتمد على تقدير شخص المسؤول . و بشكل عام فإنه يوجد محددات لاختبار ما بين مصادر تمويلية وهي :

- ما يفرض الممولين من قيود أثناء طلب التمويل.

- ما يفرض الممولين من مواعيد لتمديد و إن كان ذلك يتناسب مع تدفقات النقدية الداخلة أم لا.

- تحديد تكلفة كل نوع من أنواع تمويل إذ أن لكل مصدر تمويلي تكلفة خاصة به ، و لا بد من مقارنة ذلك مع العائد المتوقع على الاستثمار ، قيم اختيار المصدر التمويلي ذو العائد الاستثماري المرتفع و تكلفة المنخفضة.

- حجم الأموال التي ترغب المنشئ في الحصول عليها و إمكانية تلبيتها من مصادر مختلفة.

ولا بد من الإشارة إلى أن ككل مصدر من مصادر التمويل خصائص و يمكن إجمال هذه خصائص بالنقاط

التالية¹:

❖ تاريخ الاستحقاق:

و لكل نوع من أنواع التمويل تاريخ يستحق به (باستثناء أموال الملكية) فليس من منطوق أن تفترض منشأه من الآخرين دون أن يتم الاتفاق على تاريخ السداد . و قد أشرنا بأنه يوجد ثلاث فترات لسداد القروض.

● قصيرة : يتم سداد خلال أقل من سنة .

● متوسطة : يتم سداد ما بين سنة و عشرة سنوات.

¹ طارق الحاج ، مبادئ التمويل، دار صفاء للنشر و التوزيع ، عمان ، 2010م، ص ص 25 - 28.

- طويلة : يتم سداد بعد عشرة سنوات.

❖ الدخل:

- إذا أن لكل مصدر تمويلي مردود ، و يمكن أن يمتاز كل دخل كما يلي :
- الأولوية : إذ يوجد هناك أولويات لمن يحصل على دخله أولاً من المقرضين.
- المقدار : إذ أن لكل مقرض دخل يتحدد مسبقاً (باستثناء أموال ملكية).
- التأكد : لكل مقرض دخل محدد بغض النظر عن الأرباح أو خسائر التي حققها المقرض (باستثناء أموال ملكية).

❖ السيطرة

المقرضين الخارجين بإمكانهم طلب تصفية الشركة أو بيعها للحصول على حقوقهم حالة عدم حصولهم عليها.

❖ الأداء

لا يحق للمقرضين الخارجين إدارة شركة بل أن الإدارة تمارس من قبل مالكيها.

المطلب الثاني: مخاطر التمويل

يمكن ان تقسم مخاطر التمويل إلى ¹: مخاطر مادية و فنية و اقتصادية .

1 - المخاطر المادية :

و هي تلك مخاطر التي قد تتلف بعض السلع المادية التي هي نتاج العمل الذي مولناه ، فنحن في هذه الحالة لا نستطيع أن نسدد المبالغ التي اقترضناها (مولنا أنفسنا بها) مما يلحق بنا خسائر أي تكاليف إضافية .
و الأمثلة على هذا نوع من مخاطر كثيرة و منها تلف مخزون من طعام بسبب الحشرات أو الحيوانات ، أو تلف منزل بسبب حريق أو فيضان أو تلف السفينة بسبب الأعاصير ...إلخ.

2 - المخاطر الفنية :

و هي تلك المخاطر التي تنبع من حقيقة أن مهارة منتج قد لا تتناسب مع طموح خططه، و من اجل ذلك فإن بالرغم من الوسائل معروفة فإن منتج قد يفشل في عمل شيء مرغوب ، لأنه غير مؤهل فنيا لاستعمال عناصر الإنتاج ، خاصة تعامل مع الآلات الحديثة.

أو إذا نجح في عمله فإنه قد يستهلك من أجل ذلك موارد أكثر من تلك التي حددها عند وضع الخطة ، و هذا هدر للموارد و بالتالي يلحق بالمنتج خسائر لم تكن في الحسبان.

¹ طارق حاج، مرجع سبق ذكره ، ص 22، 23.

لذا تركز المصانع على القيس المهرة في عملية الانتاجية حتى و لو كانت تكلفة تشغيلهم عالية.

3 - المخاطر الاقتصادية :

و هي تلك المخاطر الناجمة عن أسباب اقتصادية بحت و تنقسم في هذا سياق إلى نوعين :

أ - خطر انخفاض طلب على المنتج الذي مولناه ، مما يعني عدم الحصول على مردود مالي نسدد من خلاله أقساط التمويل و باقي الالتزامات الأخرى ، و الأسباب التي تؤدي إلى انخفاض طلب على سلعة منتجة ، أو الخدمة الكثيرة ، منها منافسة ، انخفاض دخله ، نوع سلعة ...إلخ.

ب - مخاطر عدم كفاية عرض موارد لازمة لصنع المنتج المخطط له و بالتالي قد لا يمكن إنتاجه.

المبحث الثاني : المؤسسات الصغيرة والمتوسطة حسب الوكالة الوطنية لدعم تشغيل الشباب

تعددت التعاريف للمؤسسات الصغيرة والمتوسطة حسب كل هيئة وكذا تعددت تحديد عدد العمال ورأس

مالها لذلك سنتطرق في هذا المبحث لدراسة مفهومها حسب الوكالة الوطنية لدعم تشغيل الشباب .

المطلب الأول : تعريف المؤسسات الصغيرة حسب الوكالة وخصائصها

أولا : تعريفها :

عرفها المشرع الجزائري في قانون التوجيهي لتطوير المؤسسات الصغيرة والمتوسطة بأنها 1 تعرف المؤسسة

الصغيرة و المتوسطة مهما كانت طبيعتها القانونية بأنها المؤسسة إنتاج السلع والخدمات .

- تشغل من واحد إلى مائتين وخمسين (250) شخصا .

- لا يتجاوز رقم أعمالها السنوي أربعة (4) ملايين دينار جزائري أولا يتجاوز مجموع حصيلتها السنوية

مليار (1) دينار جزائري .

- تستوف معيار الاستقلالية , كما هو محدد في النقطة 3 أدناه

1- الأشخاص المستخدمون : عدد الأشخاص الموافق لعدد وحدات العمل السنوي , بمعنى عدد العاملين

الإجراء بصفة دائمة خلال سنة واحدة , أما العمل المؤقت أو العمل الموسمي فيعتبران أجزاء من الوحدات العمل

السنوي .

السنة التي يعتمد عليها بالنسبة للمؤسسات الصغيرة والمتوسطة التي تنشط , هي تلك المتعلقة بأخر نشاط محاسبي

مقفل .

2- الحدود المعبرة لتحديد رقم الأعمال أو مجموعة الحصيلة :

هي تلك المتعلقة بأخر نشاط مقفل مدة اثني عشرة (12) شهرا

3- المؤسسة المستقلة : كل مؤسسة لا تملك رأسمالها بمقدار 25 % فما أكثر من قبل مؤسسة أو مجموعة

مؤسسات أخرى , لا ينطبق عليها التعريف للمؤسسات الصغيرة والمتوسطة .¹

¹ مادة 5 من قانون 17 / 7 / المؤرخ في 10 جانفي 2017 المتضمن القانون التوجيهي لتطوير المؤسسات الصغيرة والمتوسطة , الجريدة الرسمية , العدد

2 المؤرخة في 11 / 1 / 2017 ص 5, 6.

ثانيا : خصائصها :

- يمكن للمؤسسة الصغيرة أن تنشأ من طرف شاب أو عدد من الشباب .
- فيما عدا النشاطات التجارية تخضى بالقبول النشاطات المنتجة للسلع والخدمات.
- الحد الأفقي للاستثمار هو 10 ملايين دينار.
- تنشأ المؤسسة المصغرة وتتطور في المحيط الاقتصادي والاجتماعي خاص.
- يجب أن يقدم صاحب أو أصحاب المؤسسة المساهمة الشخصية في تمويل الاستثمار للإنشاء أو التوسيع التي تتغير حسب مستوى وموقع الاستثمار.¹

المطلب الثاني: الشكل القانوني للمؤسسات المصغرة

طبقا لهذا المعيار يمكن توزيع المؤسسات إلى قسمين:

مؤسسات خاصة، أي تخضع للقانون الخاص ومؤسسات عامة او عمومية، تابعة للدولة او القطاع العام وتخضع للتشريعات الخاصة به، وحاليا تخضع للخليط من القانون العام وقانون خاص مثل القانون التجاري سواء بالجزائر أو دولة أخرى.

1-المؤسسات الخاصة: تتخذ المؤسسات الخاصة بدورها أشكال متعددة ويمكن ضمها تحت نوعين أساسيين مؤسسات فردية أو شركات.

أ-المؤسسات الفردية: نشأت هذه المؤسسات عن جمع شخص يعتبر رب العمل، أو صاحب رأس مال، للعوامل إنتاج الأخرى ويقدم هذا الشخص رأس المال المكون الأساسي لهذه المؤسسة، بالإضافة إلى عمل الإدارة أو التنظيم أحيانا، وقد يقدم أيضا جزءا من عمل المؤسسة. وهذه المؤسسة التي تختلط فيها شخصيتها القانونية بشخصية صاحب رأس المال.

ب- مؤسسات شركات: في هذا النوع من المؤسسات التي تتفرع إلى عدة أقسام يتوزع فيها التنظيم أو التسيير ورأس المال على أكثر من شخص.²

ويمكن تقسيم هذه الشركات الخاصة إلى ثلاثة أقسام :³

¹ دليل انشاء مؤسسة مصغرة، ص6.

² ناصر دادي عمدون، اقتصاد المؤسسة، دار النشر المحمدية، ص 59، 60.

³ نفس المرجع السابق، ص 61-63.

**** شركات الأشخاص:** يمكن اعتبار هذه الشركات بأنها إعادة إنتاج لعدد من المؤسسات الفردية حيث تسمح بتجميع رؤوس أموال أكبر، وبالتالي إحلال أكبر مجال للنشاط الاقتصادي وتكون شركات الأشخاص حسب القانون التجاري الجزائري.

**** شركة التضامن:** تعد هذه الشركة من أهم شركات الأشخاص إذ يقوم فيها الشركاء حصصاً، قد تتساوى قيمها أو تختلف من شريك إلى آخر، في القيمة وطبيعة الحصة، حيث تأخذ هذه الأخيرة شكلاً نقدياً أو عينياً (مبنى أو آلة أو أصل حقيقي آخر) أو حصة عمل، في حيث أن التزامهم بواجبات المؤسسة نحو المتعاملين معها، تفوق ما يقدمونه من حصص ليشمل ممتلكاتهم الخاصة غير الحصص المقدمة، وهذه أهم ميزة في هذه الشركة .

**** شركة التوصية:** وهي شركة تتكون من طرفين، شركاء متضامنين وهم مسؤولون عن ديون الشركة مسؤولية شخصية بمقدار ما يملكون، بالإضافة إلى حصصهم في رأس المال، وشركاء موصين أي تتحدد مسؤوليتهم بقدر حصصهم.

**** شركة محاصة:** وهي نوع خاص للشركات إذ رغم توفر الشروط الأساسية للشركة فهي لا تتمتع بالشخصية الاعتبارية ولا رأس المال ولا عنوان، فهي عقد يلتزم بمقتضاه شخصان أو أكثر بان يساهم كل منهم في مشروع اقتصادي بتقديم حصة مالية أو عمل بهدف اقتسام ما ينتجه المشروع من أرباح أو خسائر دون أن تشهر أو تكون معلومة لدى الغير.

**** الشركة ذات مسؤوليات المحدودة:** تعتبر هذه الشركة اقل قدماً بالنسبة للأنواع الأخرى وحسب القانون التجاري الجزائري فان هذه الشركة تؤسس بين شركاء لا يتحملون الخسائر إلا في حدود ما قدموه من حصص، فهذه الشركة تتميز إذا بالمحدودية مسؤولية الشريك بقدر الحصص التي يقدمها، والتي تكون متساوية وغير قابلة للتداول، كما أنها تتميز بان رأس مالها محدود (لا يجب ان يكون اقل من مبلغ معين وينقسم إلى حصص ذات قيمة متساوية مبلغها الأدنى محدد بالدينار الجزائري) وعدد الشركاء فيها وبالتالي محدود، ولا تتم عملية الاكتتاب بشكلها العام.

**** شركات الأموال (المساهمة):** شركة المساهمة أو شركة الأموال هي شركة تتكون من مجموعة أشخاص يقدمون حصص في رأس مالها على شكل أسهم، و تكون قيمة هذه الأخيرة متساوية و قابلة للتداول، ويشترها المساهم عند التأسيس أو بواسطة الاكتتاب العام.

المطلب الثالث: خطوات وإجراءات إنشاء مؤسسة مصغرة في إطار جهاز الوكالة الوطنية لدعم تشغيل الشباب

سنتطرق إلى هذه الخطوات والإجراءات فيما يلي:

أولاً: خطوات إنشاء المؤسسة

يتم إنشاء مؤسستكم عبر مراحل تستلزم مرافقة وكالة أنساج وقبل الدخول في هذه المراحل، يجب عليكم أن تكونوا على دراية وقدرتكم في ميدان المفاوضة عن طريق الإحاطة بجوانب شخصيتكم لمعرفة:¹

- نقاط القوة.
- نقاط الضعف.
- والتحقق من:
- رغبتكم في المفاوضة .
- كفاءاتكم .
- وسائلكم (الوقت: موجهة الصعوبات....).
- دعائمكم البشرية والمالية.

بعد الاقتناع بما يحفزكم على إنشاء المؤسسة، ينبغي عليكم إتباع المالية التالية:

1- البحث عن الفكرة:

ان فكرة المشروع هي نتيجة:

- الملاحظة اليومية لمواقف و سلوكيات الأفراد في حياتهم.
- زيارة الصالونات والمعارض.
- تبادل أطراف الحديث مع صانعي و مستعملي المنتوجات والخدمات

2- إعداد المشروع:

بعد التحقق مما يحفزكم على إنشاء مشروع مؤسستكم بإمكانكم البدء في إعداد مشروعكم المتضمن خمس جوانب كبرى:

2-1- الجانب الاقتصادي: تحديد المنتج أو الخدمة بدقة ثم إعداد خطة للجمع المعلومات من اجل:

¹ وزارة العمل و تشغيل و ضمان الاجتماعي، الوكالة الوطنية لدعم تشغيل الشباب، دليل إنشاء المؤسسة المصغرة، ص 3-5.

- عرفة المنافسين: قوتهم، ضعفهم .
 - معرفة الطلب: خصائصه (السن، الفئات الاجتماعية المهنية) مسار الشراء (من يشتري؟ بأي ثمن....)
 - تحديد المبيعات المتوقعة.
 - وضع استراتيجية تجارية: فيما يخص الأسعار، والتوزيع والاتصال.
- 2-2- الجانب البشري:** ويشمل فريق المؤسسة:
- المنشئ
 - الشركاء.
 - العمال الإجراء.
- 2-3- الجانب التقني:** أن اختيار العتاد يجب أن يأخذ في الحسبان:
- خصائص المنتج أو الخدمة المتقدمة.
 - الكميات المنتجة.
 - كما يجب الأخذ بعين الاعتبار
 - التوجه نحو الاستغلال الأمثل للعتاد.
 - تفادي الإفراط أو التقليل من استعمال العتاد.
- 2-4- الجانب المالي:** أن الدراسة المالية تسمح بالتحقق من :
- ربط الصلة بين الاحتياجات المالية وإمكانيات الموارد.
 - مردودية المشروع.
 - كما تسمح نتائج الدراسة المالية من اتخاذ القرار بشأن:
 - انجاز المشروع.
 - إعادة النظر في العناصر التقنية أو التجارية.
 - أو التحلي عن المشروع.
- 2-5- الجانب القانوني:** يعتبر هذا الجانب الإطار الشرعي للمؤسسة، والذي يؤثر على مستوى الالتزامات أصحابها اتجاه مختلف الشركاء.
- 3- ترتيب إنجاز المؤسسة:** يجب على منشئ المؤسسة إعداد مخطط يتعلق بمهام انجاز مشروعه بشكل مفصل.

4- انطلاق النشاط: وتعد مرحلة مصرية لان:

- المؤسسة ستواجه الواقع المحيط بها.
- المنشئ سيصبح رئيس المؤسسة ولنجاح انطلاق النشاط يجب على المنشئ:
- وضع نظام معلوماتي للتعرف على تطور المؤسسة.
- تحليل وتصحيح الفوارق في الوقت المناسب.

ثانيا: إجراءات إنشاء المؤسسة المصغرة في إطار جهاز الوكالة الوطنية لدعم تشغيل الشباب

1- استثمار الإنشاء: يتمثل في إنشاء مؤسسة مصغرة جديدة من طرف شاب أو عدة شباب مؤهلين للاستفادة من جهاز الوكالة أنساج.

1-1- شروط تأهيل:

- أن يكون الشاب بطالاً.
- أن يتراوح سنه بين 19 و 35 سنة ويمكن أن يصل السن إلى 40 سنة بالنسبة لمسيرة المؤسسة على أن يتعهد بتوفير ثلاثة (3) مناصب عمل دائمة (بما فيها الشركاء).
- أن يكون لديه مؤهلات مهنية ذات علاقة بالنشاط المرتقب .
- أن يقدم مساهمة شخصية في تمويل المشروع.

2-1- الإعانات المالية والامتيازات الجبائية:

تقدم الإعانات المالية والامتيازات أثناء مرحلتين:

1-2-1- مرحلة الانجاز:

**الإعانات المالية:

- القرض بدون فوائد: وهو قرض على المدى الطويل تمنحه الوكالة الوطنية لدعم تشغيل الشباب للمؤسسة المصغرة.
- التخفيض من نسبة الفائدة على القرض البنكي: في إطار التمويل الثلاثي تدفع الوكالة جزء من الفوائد على القروض البنكية، وتباين مستوى التخفيض حسب طبيعة وموقع نشاط.

جدول رقم 1 القطاعات ذات الأولوية: الفلاحة، الري، الصيد البحري.

المناطق الأخرى	المناطق الخاصة	المناطق القطاعات
%80	%95	القطاعات ذات أولوية
%60	%80	القطاعات الأخرى

المصدر وزارة العمل والتشغيل والضمان الاجتماعي وكالة الوطنية لدعم تشغيل الشباب

**الامتيازات الجبائية:

- الإعفاء من الرسم على القيمة المضافة على المعدات التجهيز والخدمات التي تدخل مباشرة في إنجاز الاستثمار.
- تخفيض بنسبة 5% من الحقوق الجمركية على معدات التجهيز المستوردة والتي تدخل مباشرة في إنجاز الاستثمار.
- الإعفاء من حقوق تحويل الملكية في الحصول على العقارات المخصصة للممارسة النشاط.
- الإعفاء من حقوق التسجيل على العقود المنشئة للمؤسسات المصغرة.

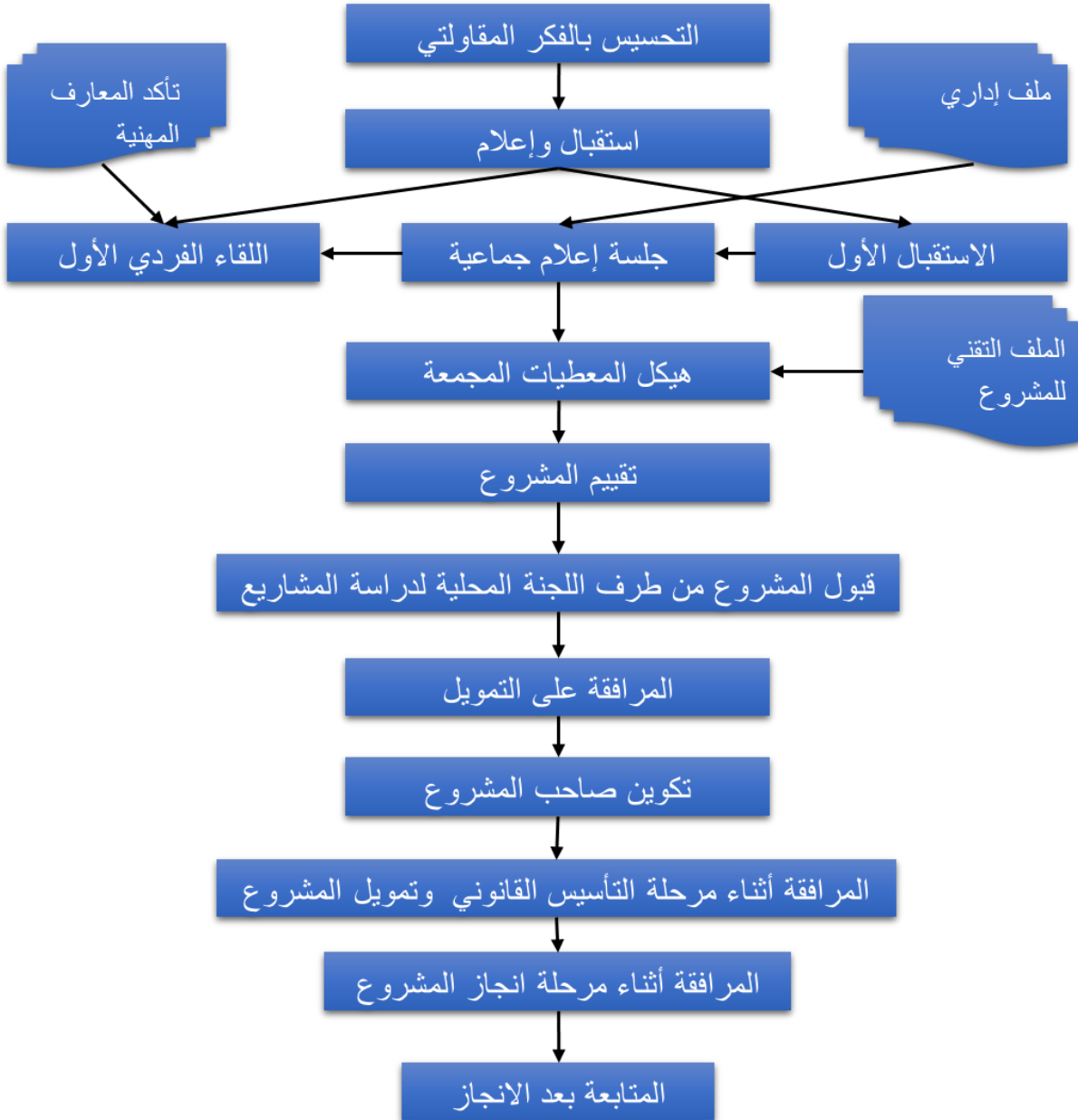
1-مرحلة الاستغلال:

وتشمل:

- الامتيازات الجبائية الممنوحة للمؤسسة المصغرة للمدة ثلاثة(3) سنوات بداية من انطلاق النشاط او ستة (6) سنوات بالنسبة للمناطق الخاصة.
- تمتد فترة الإعفاء لمدة سنتين (2) عندما يتعهد الشاب المستثمر بتوظيف ثلاثة(3) عمال على الأقل للمدة غير محددة
- وتتمثل في:
- الإعفاء الكلي من الضريبة على أرباح الشركات والضريبة على الدخل الإجمالي والرسم على النشاطات المهنية.
- الإعفاء من الرسم العقاري على البيانات و المنشآت الإضافية المخصصة للنشاطات المؤسسات المصغرة.

- الإغناء من الكفالة المتعلقة بحسن تنفيذ بالنسبة للنشاطات الحرفية والمؤسسات الصغيرة عندما يتعلق الأمر بترميم الممتلكات الثقافية.¹

شكل رقم 1: مراحل المرافقة



مصدر: الوكالة الوطنية لدعم الشباب

2- استثمار التوسيع: يتعلق بالاستثمارات المنجزة عن طريق مؤسسات مصغرة في طور التوسيع.

يتعلق استثمار التوسيع بالمؤسسات المصغرة والمنجزة في إطار الوكالة الوطنية لدعم تشغيل الشباب والتي تطمح إلى توسيع قدراتها الإنتاجية في نفس النشاط أو نشاط مرتبط بالنشاط الأصلي.

¹ وزارة العمل وتشغيل و صمان الاجتماعي، الوكالة الوطنية لدعم تشغيل الشباب ، دليل انشاء مؤسسة مصغرة، ص 6-10.

1-2- شروط التأهيل: يجب أن تتوفر في المؤسسة المصغرة الشروط التالية:

- تسديد نسبة 70% من القرض البنكي.
 - تسديد كامل القرض البنكي في حالة تغيير البنك أو طريقة التمويل من ثلاثي إلى ثنائي .
 - تسديد نسبة 70% من القرض بدون فائدة في حالة التمويل الثنائي.
 - تسديد مستحقات القرض بدون فائدة بانتظام .
 - تقديم الحصيلة الجبائية للمعرفة التطور الجبائي للمؤسسة المصغرة.
- 2-2- الإعانات المالية والامتيازات الجبائية الخاصة بتوسيع وهي نفس الإعانات والامتيازات الجبائية الممنوحة في استثمار الإنشاء (مرحلة الانجاز والاستغلال : انظر ص 8 و 9) ¹

شكل رقم 2: مراحل المرافقة أثناء فترة التوسيع



مصدر: الوكالة الوطنية لدعم تشغيل الشباب

¹ وثائق رسمية من الوكالة، دليل إنشاء مؤسسة مصغرة، ص 11.12.

خلاصة الفصل الأول:

بعد دراستنا لهذا الفصل تبين لنا بأنه لا يمكن لأي مؤسسة مهما كان شكلها القانوني أو نوعها أو خصائصها أن تستمر أو تنشأ إلا عن طريق التمويل لأنه عنصر أساسي لوجود و استمرار المؤسسات الصغيرة و المتوسطة.

و لأن الدولة تولي أهمية كبيرة للمؤسسات الصغيرة و المتوسطة فقد أنشأت عدة آليات و هيئات للدعم و التمويل من بينها وكالة دعم تشغيل الشباب ANSEJ وهو ما سنتطرق إليه في الفصل الثاني.

الفصل الثاني

الوكالة الوطنية لدعم تشغيل الشباب وطرق تمويلها

تمهيد الفصل الثاني:

لقد تطرقنا في الفصل السابق إلى تمويل المؤسسات الصغيرة و المتوسطة كان لا بد علينا أن نبرز جهود الدولة في هذا الإطار و ذلك من خلال التطرق إلى الهيئات الداعمة و المسؤولة للمؤسسات الصغيرة و المتوسطة ، و يتعلق الأول بوكالة دعم تشغيل الشباب Ansej ، هذه الوكالة تدعم و ترافق المؤسسات الصغيرة و المتوسطة من خلال طرق التمويل العديدة و المتوفرة و لهذا سنتطرق في هذا الفصل إلى :

- المبحث الأول: ماهية الوكالة الوطنية لدعم تشغيل الشباب.
- المبحث الثاني: طرق و أشكال التمويل متبعة من طرف وكالة.

المبحث الأول: تعريف الوكالة الوطنية لدعم تشغيل الشباب

الوكالة الوطنية لدعم تشغيل الشباب هيئة وطنية ذات طابع خاص تتمتع بالشخصية المعنوية والاستقلال المالي وتسعى لتشجيع كل الصيغ المؤدية لإنعاش قطاع التشغيل الشبابي .

وتقوم الوكالة بترقية ونشر الفكر المقاوالاتي, وتشكل أحد الحلول ضمن سلسلة من تدابير الموجهة لتخفيف من حدة البطالة وإدماج فئة الشباب في الحياة العملية , ولهذا قسمنا هذا المبحث إلى ثلاثة مطالب , المطلب الأول مفهوم الوكالة ونشأتها والمطلب الثاني أهداف ومهام الوكالة , والمطلب الثالث هيكل التنظيمي للوكالة

المطلب الأول: مفهوم الوكالة الوطنية لدعم تشغيل الشباب ونشأتها

اولا: مفهوم الوكالة الوطنية لدعم تشغيل الشباب:

الوكالة الوطنية لدعم تشغيل الشباب هيئة ذات طابع عمومي , تعمل تحت وصاية وزارة العمل والتشغيل والضمان الاجتماعي .

تقوم الوكالة الوطنية لدعم تشغيل الشباب بتنفيذ جهاز ومقاربة اقتصادية , يهدف إلى مرافقة الشباب البطال لإنشاء وتوسيع المؤسسات المصغرة في مجال إنتاج السلع والخدمات .

تسعى الوكالة إلى ترقية ونشر الفكر المقاوالاتي , وتمنح إعانات مالية وامتيازات جبائية خلال كل مراحل المرافقة .
تتصرف الوكالة الوطنية لدعم تشغيل الشباب في هذا الإطار بالتنسيق مع البنوك العمومية وكل الفاعلين على المستويين الوطني والمحلي¹

ثانيا : نشأة الوكالة الوطنية لدعم تشغيل الشباب :

بمقتضى المرسوم التنفيذي رقم 96 - 296 المؤرخ في 8 سبتمبر 1996 المتضمن إنشاء الوكالة الوطنية لدعم الشباب وتحدد قانونها الأساسي وهي عبارة عن هيئة وطنية ذات طابع خاص تتمتع بالشخصية المعنوية والاستقلال المالي وتسعى لتشجيع كل صيغ المبادرات المؤدية لإنعاش قطاع تشغيل الشباب , والتضامن الوطني لذلك هي تعتبر هيئات المرافقة في إطار الاقتصاد الاجتماعي أو التضامني²

-أما بالنسبة لفرع ولاية الوادي فقد أنشأت سنة 1996 وبداية العمل الفعلي 1997 وتحتوي على 36 عامل وعاملة ويتوفر فرع ولاية الوادي على ثلاثة ملاحق :

1- ملحق الوادي

¹ وثائق رسمية من الوكالة

² بن حميدة فتيحة , العروض المصغرة ودورها في التشغيل بالجزائر , مذكرة تخرج لنيل شهادة ماستر , قسم علوم الاقتصادية , جامعة قاصدي مرباح , ورقلة , 2014/2015 ص 25.

2 -ملحقة المقاطعة الإدارية لمغير

3 - ملحقة جامعة

-أما لفرع ولاية الوادي فتقع في حي 400 سكن , بلوك 02 المبني رقم 16 .¹

المطلب الثاني : أهداف ومهام الوكالة الوطنية لدعم تشغيل الشباب

تسعى الوكالة الوطنية لدعم تشغيل شباب لتحقيق جملة من الاهداف منها

-ادماج الشباب في الحياة الاقتصادية و الاجتماعية عن طريق تقديم المشورة و النصح حول تطبيق المشاريع الاستثمارية

-تبليغ الشباب ذوي المشاريع الذين ترشح مشاريعهم للاستفادة من قروض البنوك

-التخفيف من مشكلة البطالة

-تعزيز و الاستغلال الامثل للقدرات الانتاجية

-خلق و تنمية روح المبادرة الفردية و الابداعية لدى الشباب²

المطلب الثالث : الهيكل التنظيمي للوكالة الوطنية لدعم تشغيل الشباب

أولا: الهيكل التنظيمي للوكالة الوطنية لدعم تشغيل الشباب :

طبقا للأحكام المواد 08, 16, 18 من المرسوم تنفيذي رقم 96- 196 المؤرخ في سبتمبر باقتراح من المدير

العام المصادق عليه من مجلس التوجيه للوكالة دعم تشغيل الشباب بعد المداولة على تنظيم التالي:

¹ مقابلة شخصية صالح شبل .

² زيبيدي بشير، بو ديبية مراد سكينه، أهمية دعم المؤسسات الصغيرة والمتوسطة، بالجزائر لتحقيق الاستدامة، الملتقى الوطني حول اشكالية استدامة المؤسسات الصغيرة والمتوسطة في الجزائر يوم 2017/10/30/29 جامعة الوادي.

شكل رقم 3: الوكالة الوطنية لدعم تشغيل الشباب

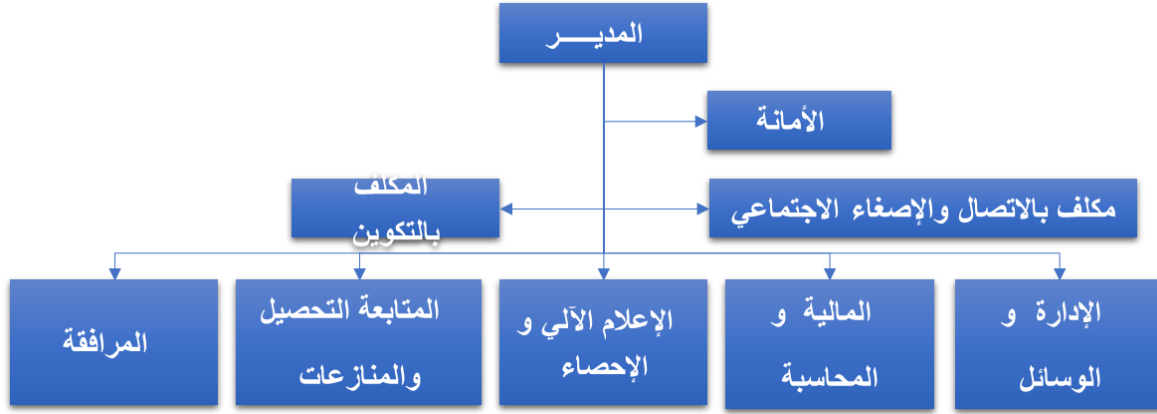


www.ansej.org.dz

ثانيا : الهيكل التنظيمي لوكالة فرع الوادي

و يتمثل الهيكل التنظيمي لوكالة الوطنية لدعم تشغيل الشباب فرع الوادي كمايلي

شكل رقم 4:الهيكل التنظيمي لوكالة فرع الوادي .



المصدر : وثائق رسمية خاصة بالوكالة

المبحث الثاني: طرق و أشكال التمويل متبعة من طرف وكالة دعم تشغيل الشباب

طريقة تمويل هي إحدى أهم وسائل بناء مؤسسة الاقتصادية و عوامل إنشائها ، لذا انبثقت الوكالة الوطنية لدعم و تشغيل الشباب طريقتين لتمويل في جهازها هما طريقة تمويل الثنائية و طريقة تمويل الثلاثية .

المطلب الأول: طريقة تمويل الثنائية

التركيبية المالية : هي صيغة التمويل الثنائي تتشكل التركيبية مالية من :

- 1 - المساهمة المالية لشباب أصحاب مشاريع و يتغير مستوى هذه المساهمة حسب مستوى الاستثمار.
- 2 - قرض بدون فائدة تمنحه وكالة الوطنية لتدعيم تشغيل شباب ، يتغير حسب مستوى الاستثمار.

الإعانات مالية و الامتيازات الجبائية:

تمنح الإعانات المالية و الامتيازات الجبائية للمؤسسة المصغرة المنشأة في إطار تمويل الثاني يتعلق الأمر ب :

1 - الإعانات المالية:

هذه الإعانة تأخذ شكل قرض بدون فائدة طويلة مدى تمنحه وكالة وطنية لدعم تشغيل شباب بواسطة صندوق الوطني لدعم تشغيل شباب للمؤسسة مصغرة.

2 - الامتيازات الجبائية:

تستفيد مؤسسة المصغرة من امتيازات جبائية التالية :

أ - في مرحلة إنجاز المشروع

- الإعفاء من الرسم على قيمة المضافة لشراء تجهيزات و الحصول على الخدمات التي تدخل مباشرة في تنفيذ استثمار.
 - تطبيق معدل مخفض نسبة 5% من حقوق الجمركية للتجهيزات المستوردة التي تدخل مباشرة في تنفيذ الاستثمار.
 - الإعفاء من دفع رسوم نقل ملكية على الاكتسابات العقارية .
 - الاعفاء من حقوق تسجيل على عقود تأسيس مؤسسات مصغرة.
- ب - في مرحلة استغلال مشروع (لمدة 3 سنوات ابتداء من تاريخ انطلاق النشاط أو ستة سنوات للمناطق الخاصة).

- الاعفاء الكلي من طرفين على أرباح الشركات الغربية على دخل الإجمالي و الرسم على النشاط المهني.

- تمديد فترة الإعفاء لمدة عامين (2) عندما يتعهد المستثمر بتوظيف ثلاثة عمال على الأقل لمدة غير محددة.
 - الاعفاء من الرسم العقاري على البنيات و إضافات البنيات.
 - الاعفاء من الكفالة المتعلقة بحسن التنفيذ بالنسبة لنشاطات الحرفية و المؤسسات صغيرة عندما يتعلق الأمر بترميم الممتلكات الثقافية.¹
 - عند نهاية فترة الاعفاء تستفيد المؤسسة مصغرة من تخفيض جبائي ب: ²
 - 70 % خلال سنة الأولى من الاخضاع ضريبي.
 - 50% خلال سنة الثانية من الاخضاع ضريبي.
 - 25% خلال سنة ثالثة من الاخضاع ضريبي.
- الهيكل مالي لتمويل الثنائي.³
- الجدول 2 تمويل الثنائي المستوى الاول

قيمة استثمار	القروض بدون فائدة	المساهمة شخصية
حتى 2000000 دج	25%	75%

المصدر وزارة العمل و تشغيل و الضمان الاجتماعي الوكالة الوطنية لدعم تشغيل الشباب

جدول 3 تمويل الثنائي المستوى الثاني

قيمة استثمار	القروض بدون فائدة	المساهمة شخصية
من 2000001 دج إلى 10000000 دج	20%	80%

المصدر وزارة العمل و تشغيل و الضمان الاجتماعي الوكالة الوطنية لدعم تشغيل الشباب

¹ ملحق رقم 1

² ملحق رقم 2

³ ملحق رقم 1

المطلب الثاني: طريقة تمويل الثلاثي

التركيبة المالي:

و يشمل المساهمة المالية لصاحب مشروع و القرض بدون فائدة مقدم من طرف وكالة و القرض البنكي.¹

يتم تمويل الثلاثي بمشاركة كل من مستثمر البنك و الوكالة الوطنية لدعم تشغيل شباب و يتكون من :

1 - مساهمة شخصية للشباب مستثمر .

2 - قرض بدون فائدة تمنحه وكالة الوطنية لدعم تشغيل شباب .

3 - قرض بنكي منخفض الفوائد بنسبة 100% و يتم ضمانه من طرف صندوق الكفالة المشتركة لضمان أخطار قروض الممنوحة إياها شباب ذوي مشاريع.

الهيكل المالي لتمويل الثلاثي:

الجدول 4 التمويل الثلاثي المستوى الاول:

قيمة الاستثمار	القرض بدون فائدة (وكالة أونساج)	المساهمة الشخصية	قرض بنكي
حتى 5000000 دج	29%	1%	70%

المصدر وزارة العمل و تشغيل و الضمان الاجتماعي الوكالة الوطنية لدعم تشغيل الشباب

الجدول 5 التمويل الثلاثي المستوى الثاني :

قيمة الاستثمار	القرض بدون فائدة (وكالة أونساج)	المساهمة الشخصية	قرض بنكي
من 5000001 دج إلى 10000000 دج	28%	2%	70%

المصدر وزارة العمل و تشغيل و الضمان الاجتماعي الوكالة الوطنية لدعم تشغيل الشباب

تخفيض نسب الفوائد البنكية

تنخفض نسبة فائدة القرض بنكي ب 100% بالنسبة لكل النشاطات نسبة فائدة (0%).

الاعانات مالية :

¹ ملحق رقم 3

تمنح لشباب أصحاب مشاريع ، ثلاثة قروض إضافية : قرض بدون فائدة لاقتناء عربة ورشة : 500000 دج.
 حاملي شهادات التكوين المهني : قرض بدون فائدة للكراء يجل إلى 500000 دج.
 قرض بدون فائدة لإنشاء مكاتب جماعية يصل إلى 1000000 دج لإعانة من أجل الكراء بالنسبة لطلب الجامعيين (أطباء ، محامون) لإنشاء مكاتب جماعية .
الامتيازات جبائية :

تستفيد مؤسسة من الامتيازات جبائية تالية :

أ - في مرحلة انجاز مشروع :

- تطبيق معدل منخفض نسبة 5% من حقوق جمركية لتجهيزات مستوردة التي تدخل مباشرة في إنجاز الاستثمار.
- الإعفاء من دفع رسوم نقل ملكية على الاكتسابات عقارية .
- الإعفاء من حقوق التسجيل على عقود تأسيس مؤسسات مصغرة.

ب - في مرحلة استغلال مشروع :

- الإعفاء من رسم عقاري على بيانات و إضافات البنائات (لمدة 3 سنوات ، أو 6 سنوات لمناطق خاصة و الهضاب عليا ، أو 10 سنوات لمناطق الجنوب).
- الإعفاء من كفالة متعلقة بحسن تنفيذ بالنسبة للنشاطات الحرفية و مؤسسات مصغرة عندما يتعلق الأمر بترميم الممتلكات الثقافية .
- الإعفاء الكلي من ضريبة جزافية الوحيدة (IFU) ، ابتداء من تاريخ الاستغلال (لمدة 3 سنوات ابتداء من تاريخ انطلاقا نشاط ، أو 6 سنوات للمناطق خاصة أو 10 سنوات لمناطق جنوب).
- تمديد فترة الاعفاء من ضريبة جزافية الوحيدة (IFU) لمدة عامين² عندما يتعهد المستثمر بتوظيف ثلاثة 3 عمال على الأقل لمدة غير محددة.
- عند نهاية فترة الاعفاء ، تستفيد مؤسسة مصغرة من تخفيض جبائي ب :
 - 70 % خلال سنة الأولى من الاخضاع ضريبي.
 - 50% خلال سنة الثانية من الاخضاع ضريبي.
 - 25% خلال سنة ثالثة من الاخضاع ضريبي.¹

¹ ملحق رقم 3

المطلب الثالث : دراسة الجدوى التفصيلية للمشروع

أولاً: الجدوى الفنية للمشروع :

تتناول دراسة الجدوى الفنية للمشروع و التي تعتبر بحق أهم مرحلة من المراحل دراسات الجدوى لأي قرار استثماري المحاور الآتية :¹

1 - اختيار التقنية المناسبة :

يفترض إعطاء مفهوم التكنولوجيا و التي تعتبر من المصطلحات المطاطية ذات المفاهيم المتغيرة و التي خلقت صعوبة كبيرة في تحديد مفهومها بالدقة لذا فمن الممكن القول أن ليس هناك تعريف واضح و ثابت لمفهوم التكنولوجيا و من التعاريف الشائعة لهذا المصطلح لأنها عملية استخدام التطبيقي للعلاقات و القوانين و خصائص الجوهرية و العارضة على المواد و تركيباتها للوصول إلى تشكيلة عملية جديدة و معينة قادرة على أداة مهمة معروفة أبعادها و خصائصها مسبقاً.

2 - اختيار موقع المشروع:

من المعروف أن عملية اختيار الموقع الجغرافي للمشروعات الصناعية تستند على طبيعة و نمط الأنظمة الانتاجية فيها و ما يزيد التركيز عليه أنه من الضروري أن يتم اختيار موقع توطين المشروع في إطار تقييم المشروعات من الناحية الفنية و المالية و الاقتصادية و الاجتماعية.

3 - تحديد السعة الانتاجية للمشروع:

و تعني الكيفية التي يتم فيها حساب الطاقة (السعة) و أسلوب الانتفاع منها بكفاءة قصوى ، و يقصد بالسعة القدرة الانتاجية القصوى خلال وحدة زمنية معينة للوحدة الانتاجية ذات العلاقة في ظل أفضل الظروف و الأساليب الانتاجية.

4 - تحليل السوق (تحديد حجم الطلب).

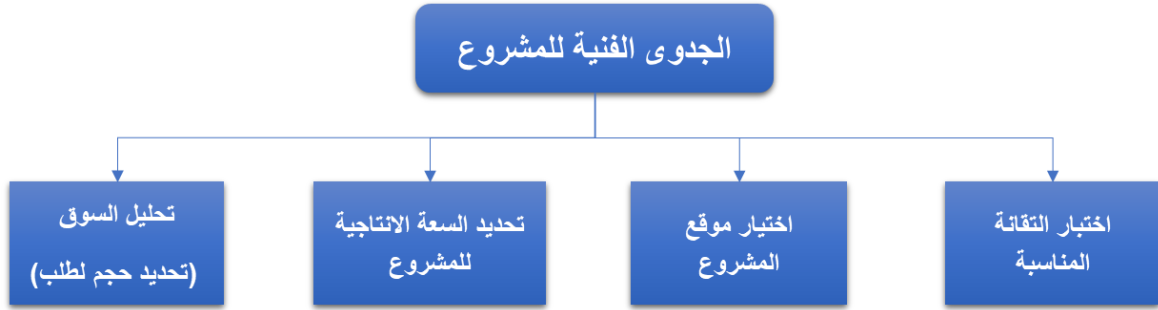
إن أهم عامل يسند إليه عند دراسة الجدوى الاقتصادية لأي مشروع اقتصادي هو تحديد حجم الطلب المتوقع على منتجات المشروع المقترح ، و قصد من ذلك معرفة إمكانية تصريفها في ضوء معطيات السوق الراهنة و تبني حول إمكانات تطورها مستقبلاً ، فدراسة السوق لا يمكن أن تبني على فرضيات و إنما على وقائع راهنة و الملموسة بشكل أو بآخر في حين من الممكن صياغة الفرضيات و باستخدام الأساليب الكمية بالهدف التعرف على صحة المشروع المحتمل من السوق .

¹ عبد عزيز مصطفى عبد الكريم ، دراسة الجدوى و تقييم المشروعات ، دار حامد للنشر والتوزيع ، عمان ، 2004 ، ص ص 70 - 74.

على الرغم من اختلاف عديد الباحثين في عناصر الجدوى الفنية للمشروع ، إلا أنهم اتفقوا على الأربع عناصر السابقة ، و هذا ما جعلنا نركز عليها.

و يمكن تلخيص العناصر السابقة في الشكل الموالي :

شكل رقم 5: يوضح عناصر الجدوى الفنية للمشروع.



المصدر : من إعداد الطالبان بناء على ما سبق.

ثانيا: الجدوى الاقتصادية للمشروع

التحليل المالي للمشروعات يعد عملية قياس مسبق للوضع المالي للمشروع المقترح من وجهة نظر المستثمر أو المستثمرين الذين ساهموا في رأس مال المشروع بحيث يمكنهم اتخاذ قرار بشأن تنفيذ المشروع أو التخلي عن فكرته ، و قد تقوم بعض الهيئات أو الأفراد الذين يعينهم الأمر بإجراء تحليل ما لنفس المشروع من وجهة نظرهم كالبنوك أو مؤسسات المالية الأخرى التي ستقدم بعض القروض للمشروع أو الدائنين التجاريين أو غيرهم.

ثالثا : الجدوى الاقتصادية للمشروع

إذ كان التحليل المالي أداة لقياس قيمة المشروع من جهة نظر المستثمر ، يظهر له مقدار ما يستحمله من نفقات مالية ، و ما سيحصل عليه مقابلها من عائدات مباشرة ، فإن التحليل الاقتصادي يهدف إلى ذات الغاية لكن من وجهة نظر الاقتصاد الوطني كله، و يتمثل التحليل الاقتصادي في العمليات الأساسية الآتية:

- إضافة أو استبعاد أي إيرادات أو عوائد مالية لا تعتبر اقتصادية.
- إعادة تحديد قيم التكاليف و الإيرادات على وفق الأسعار الاقتصادية أو تكاليف الفرصة البديلة.¹

¹ عبد عزيز مصطفى عبد الكريم : نفس المرجع ، ص ص 74 – 90.

خلاصة الفصل الثاني:

تعتبر الوكالة الوطنية لدعم تشغيل الشباب من اهم الوكالات التي خصصتها الجزائر الى ترقية ودعم المؤسسات الصغيرة و المتوسطة حيث يعتبر اهم اسلوب مرافقة مشروعات الصغيرة و المتوسطة في الجزائر من خلال الامتيازات و التحفيزات الممنوحة لشباب كمتابعة الاستثمارات التي ينجزها الشباب ذوي المشاريع مع الحرص على المرافقة المستمرة و تشجيع على خلق النشاطات لشباب اصحاب المبادرات و كذلك كل الاشكال و الاجراءات الرامية الى ترقية تشغيل شباب من خلال انشاء مؤسسات صغيرة و متوسطة سواء كان عن طريق التمويل الثنائي الذي يكون بين الشباب و الوكالة او عن طريق التمويل الثلاثي الذي يدخل فيه البنك كطرف ثالث

الخاتمة

تعتبر الوكالة الوطنية لدعم تشغيل الشباب من أهم مؤسسات دعم و مرافقة المؤسسات في الجزائر ، لما لها من مكانة عظيمة و مرموقة في تحقيق انشاء و استمرارية المؤسسات الصغيرة و المتوسطة لما لها من عدة مزايا و خصائص تفتقدها كثير من المؤسسات الأخرى.

و بعد الانتهاء من تقريرنا يمكننا أن نضع اختبار فرضياتنا كما يلي :

1 - تنص الفرضية الأولى على أن التمويل من أهم الدعائم لاستمرار المؤسسة و هذا ما يثبت صحة الفرضية الأولى

2 - تنص الفرضية الثانية على أن الوكالة دعم تشغيل الشباب تعتبر من أهم مؤسسات التمويل في الجزائر . وهذا ما يثبت صحة الفرضية الثانية على الرغم من وجود العديد الهيئات الداعمة الأخرى مثل الصندوق الوطني للتأمين من البطالة CNAC و صندوق تسيير القرض المصغر angem ، و للوكالة طريقتين للتحويل تتمثلان في التمويل الشئلي و الثلاثي.

قائمة المصادر والمراجع

1. بن حميدة فتيحة , العروض المصغرة ودورها في التشغيل بالجزائر , مذكرة تخرج لنيل شهادة ماستر , 2015/2014 .
2. زيبيدي بشير، بو ديبية مراد سكينية، أهمية دعم المؤسسات الصغيرة والمتوسطة، بالجزائر لتحقيق الاستدامة، المتلقى الوطني حول اشكالية استدامة المؤسسات الصغيرة والمتوسطة في الجزائر يوم 2017/10/30/29 جامعة الوادي
3. طارق الحاج ، مبادئ تمويل ، ط1، 2010م – 1431هـ ، دار صفاء للنشر و التوزيع ، عمان .
4. عبد عزيز مصطفى عبد الكريم ، دراسة الجدوى و تقييم المشروعات ، دار حامد لنشر و توزيع ، عمان ، ط1 ، 2004 .
5. مادة 5 من قانون 17 / 7 المؤرخ في 10 جانفي 2017 المتضمن القانون التوجيهي لتطوير المؤسسات الصغيرة والمتوسطة , الجريدة الرسمية , العدد 2 المؤرخة في 11 / 1 / 2017 .
6. مقابلة شخصية صالح شبل .
7. ناصر داوي عدون، اقتصاد المؤسسة، ط1، دار النشر المحمدية.
8. وزارة العمل والتشغيل و الضمان الاجتماعي، الوكالة الوطنية لدعم تشغيل الشباب ، دليل إنشاء مؤسسة مصغرة.

الملاحق

وزارة العمل والتشغيل والضمان الإجتماعي
الوكالة الوطنية لدعم تشغيل الشباب

ANSEJ

إنشاء مؤسسة مصغرة التمويل الثاني

التركيبة المالية

في صيغة التمويل الثاني تشكل التركيبة المالية من:

- 1- المساهمة للشخصية للشباب المستثمر.
- 2- قرض بدون فائدة تمنحه الوكالة الوطنية لدعم تشغيل الشباب.

الهيكل المالي للتمويل الثاني

المستوى 2		المستوى 1	
المساهمة الشخصية	القرض بدون فائدة (وحدة الساج)	المساهمة الشخصية	القرض بدون فائدة (وحدة الساج)
72 %	28 %	71 %	29 %

قيمة الاستثمار من 5.000.001 دج إلى 10.000.000 دج

قيمة الاستثمار حتى 5.000.000 دج

الامتيازات الجبائية

تستفيد المؤسسة المصغرة من الامتيازات الجبائية التالية:

أ- في مرحلة إنجاز المشروع

- تطبيق معدل مخفض نسبته 5 % من الحقوق الجمركية للتجهيزات المستوردة التي تدخل مباشرة في إنجاز الاستثمار.
- الإعفاء من دفع رسوم الملكية على الإكتسابات العقارية.
- الإعفاء من حقوق التسجيل على عقود تأسيس المؤسسات المصغرة.

ب- في مرحلة استغلال المشروع

- الإعفاء من الرسم العقاري على البنائات وإساقات البنائات،
- (لعدة ثلاث (03) سنوات، أو ستة (06) سنوات للمناطق الخاصة و الهضاب العليا ، أو 10 سنوات لمناطق الجنوب).
- الإعفاء من الكفالة المتعلقة بحسن تنفيذ بالنسبة للنشاطات الحرفية والمؤسسات المصغرة عندما يتعلق الأمر بترميم لممتلكات الثقافية.
- الإعفاء الكلي من الضريبة الجزائرية الوحيد (IFU) ابتداء من تاريخ الإستغلال،
- (لعدة ثلاث (03) سنوات ابتداء من تاريخ بداية النشاط، أو ستة (06) سنوات للمناطق الخاصة، أو 10 سنوات لمناطق الجنوب).
- تمديد فترة الإعفاء من الضريبة الجزائرية الوحيدة (IFU) لمدة عامين (02) عندما يتعهد المستثمر بتوظيف ثلاثة (03) عمال على الأقل لمدة غير محددة.
- عند نهاية فترة الإعفاء تستفيد المؤسسة المصغرة من تخفيض جبائي بـ:

- 70 % خلال السنة الأولى من الإخضاع الضريبي
- 50 % خلال السنة الثانية من الإخضاع الضريبي
- 25 % خلال السنة الثالثة من الإخضاع الضريبي

08 شارع أرزقي بن بوزيد العناصر - الجزائر

الهاتف : 021.67.82.35/021.67.82.36
الفاكس : 021.67.56.51/021.67.75.74

www.ansej.org.dz

Ministère du Travail, de l'Emploi et de la Sécurité Sociale
Agence Nationale de Soutien à l'Emploi des Jeunes

ANSEJ

Création micro-entreprise avec financement MIXTE

Le montage financier

Le montage financier dans la formule de financement mixte est constitué de :

- 1- L'apport personnel du jeune promoteur
- 2- Un prêt non rémunéré de l'ANSEJ (PNR)

Structure financière du financement mixte

Niveau 1

Montant de l'investissement	Prêt non rémunéré (ANSEJ)	Apport personnel
Jusqu'à 5.000.000 DA	29%	71%

Niveau 2

Montant de l'investissement	Prêt non rémunéré (ANSEJ)	Apport personnel
De 5.000.001 DA à 10.000.000 DA	28%	72%

Avantages fiscaux

La micro-entreprise bénéficie des avantages fiscaux suivants :

a. Phase réalisation :

- Application du taux réduit de 5% en matière de droits de douane pour les biens d'équipement importés entrant directement dans la réalisation de l'investissement.
- Exemption du droit de mutation à titre onéreux sur les acquisitions immobilières.
- Exonération des droits d'enregistrement sur les actes constitutifs des micro-entreprises.


b. Phase exploitation

- Exonération de la taxe foncière sur les constructions et additions de constructions; **(Pour une période de trois (03) ans ou six (06) ans pour les hauts plateaux et les zones spécifiques, et dix (10) ans pour le sud).**
- Exonération de la caution de bonne exécution pour les artisans et micro-entreprises lorsqu'ils interviennent dans la restauration des biens culturels.
- Exonération totale de l'impôt forfaitaire unique (IFU), à compter de la date de sa mise en exploitation; **(Pour une période de trois (03) ans à partir du démarrage de l'activité ou six (06) ans pour zones spécifiques, et dix (10) ans pour le sud).**
- Prorogation de deux (02) années de la période d'exonération lorsque le promoteur s'engage à recruter au moins trois (03) employés pour une durée indéterminée.
- A la fin de la période d'exonération de l'impôt forfaitaire unique (IFU), la micro-entreprise bénéficie d'un abattement fiscal de :

70 % durant la première année d'imposition
50 % durant la deuxième année d'imposition
25 % durant la troisième année d'imposition

Siège sociale : 08, Rue Arezki Benbouzid
-El Annassers- Alger

Tel : 021.67.82.35/021.67.82.36
Fax : 021.67.56.51/021.67.75.74
www.ansej.org.dz



أشكال التمويل

التمويل الثنائي

انطلاق النشاط أو سنة سنوات للمناطق الخاصة).

- الإعفاء الكلي من الضريبة على أرباح الشركات، الضريبة على الدخل الإجمالي و الرسم على النشاط المهني.
- تمديد فترة الإعفاء لمدة عامين (02) عندما يتعهد المستثمر بتوظيف ثلاثة (03) عمال على الأقل لمدة غير محددة .
- الإعفاء من الرسم العقاري على البنائات وإضافات البنائات.
- الإعفاء من الكفالة المتعلقة بحسن التنفيذ بالنسبة للنشاطات الحرفية و المؤسسات الصغيرة عندما يتعلق الأمر بترميم الممتلكات الثقافية.

أ- في مرحلة إنجاز المشروع

- الإعفاء من الرسم على القيمة المضافة لشراء التجهيزات و الحصول على الخدمات التي تدخل مباشرة في تنفيذ الاستثمار.

- تطبيق معدل مخفض نسبته 5 % من الحقوق الجمركية للتجهيزات المستوردة التي تدخل مباشرة في تنفيذ الاستثمار.
- الإعفاء من دفع رسوم نقل الملكية على الاكتسابات العقارية.
- الإعفاء من حقوق التسجيل على عقود تأسيس المؤسسات الصغيرة.

ب- في مرحلة استغلال المشروع لمدة ثلاث سنوات ابتداء من تاريخ

التركيب المالية

في صيغة التمويل الثنائي تتشكل التركيبة المالية من:

1. المساهمة المالية للشباب أصحاب المشاريع و بتغير مستوى هذه المساهمة حسب مستوى الاستثمار.
2. قرض بدون فائدة ضمنه الوكالة الوطنية لتدعيم تشغيل الشباب ، بتغير حسب مستوى الاستثمار.

الإعانات المالية والامتيازات الجبائية

تمنح الإعانات المالية والامتيازات الجبائية للمؤسسة الصغيرة المنشأة في إطار التمويل الثنائي و يتعلق الأمر بـ :

الهيكل المالي للتمويل الثنائي

المستوى 1

قيمة الاستثمار	القرض بدون فائدة	المساهمة الشخصية
حتى 2.000.000 دج	25 %	75 %

المستوى 2

قيمة الاستثمار	القرض بدون فائدة	المساهمة الشخصية
من 2.000.001 دج إلى 10.000.000 دج	20 %	80 %

1. الإعانة المالية

هذه الإعانة تأخذ شكل قرض بدون فائدة طويل المدى ضمنه الوكالة الوطنية لدعم تشغيل الشباب بواسطة الصندوق الوطني لدعم تشغيل الشباب للمؤسسة الصغيرة..

2. الامتيازات الجبائية

تستفيد المؤسسة الصغيرة من الامتيازات الجبائية التالية ،

Types de financement

FINANCEMENT MIXTE

Le montage financier

Le montage financier dans la formule de financement mixte est constitué de :

- 1- L'apport personnel des jeunes promoteurs qui varie selon le niveau de l'investissement.
- 2- Le crédit sans intérêt de l'ANSEJ, qui varie selon le niveau de l'investissement.

Les aides financières et avantages fiscaux

Des aides financières et des avantages fiscaux sont accordés à la micro-entreprise créée dans le cadre du financement mixte. Il s'agit de :

1- Aide financière

Cette aide prend la forme d'un crédit sans intérêt à long terme accordé par l'ANSEJ à travers le Fonds National de Soutien à l'Emploi des Jeunes à la micro-entreprise.

2- Avantages fiscaux

La micro-entreprise bénéficie des avantages fiscaux suivants :

a. Phase réalisation

-Franchise de la TVA pour l'acquisition de biens d'équipement et de services entrant directement dans la réalisation de

l'investissement.

-Application du taux réduit de 5% en matière de droits de douane pour les biens d'équipement importés entrant directement dans la réalisation de l'investissement.

- Exemption du droit de mutation à titre onéreux sur les acquisitions immobilières.

-Exonération des droits d'enregistrement sur les actes constitutifs des micro- entreprises.

B. Phase exploitation

(Pour une période de trois (03) ans à partir du démarrage de

l'activité ou six (06) ans pour les zones spécifiques).

- Exonération totale de l'IBS, de l'IRG et de la TAP.

- Prorogation de deux (02) années de la période d'exonération lorsque le promoteur s'engage à recruter au moins trois (03) employés pour une durée indéterminée.

- Exonération de la taxe foncière sur les constructions et additions de constructions.

- Exonération de la caution de bonne exécution pour les artisans et les petites entreprises lorsqu'ils interviennent dans la restauration des biens culturels.

Structure financière du financement mixte

Niveau 1

Montant de l'investissement	Crédit sans intérêt (ANSEJ)	Apport personnel
Jusqu'à DA 2.000.000	25 %	75 %

Niveau 2

Montant de l'investissement	Crédit sans intérêt (ANSEJ)	Apport personnel
De 2.000.001 DA à 10.000.000 DA	20 %	80 %



إنشاء مؤسسة مدعونة

التمويل الثلاثي

التركيبة المالية

يتم التمويل الثلاثي بمشاركة كل من المستثمر، البنك و الوكالة الوطنية لدعم تشغيل الشباب، ويتكون من:

- 1- المساهمة الشخصية للشباب المستثمر.
- 2- قرض بدون فائدة تمنحه الوكالة الوطنية لدعم تشغيل الشباب،
- 3- قرض بنكي مخفض الفوائد بنسبة 100% و يتم ضمانه من طرف صندوق الكفالة المشتركة لضمان أخطار القروض الممنوح إياها الشباب ذوي المشاريع.

الهيكل المالي للتمويل الثلاثي

المستوى 2

قيمة الاستثمار	القرض بدون فائدة (ورقته تساج)	المساهمة الشخصية	القرض البنكي
من 5.000.001 دج إلى 10.000.000 دج	28 %	2 %	70 %

المستوى 1

قيمة الاستثمار	القرض بدون فائدة (ورقته تساج)	المساهمة الشخصية	القرض البنكي
حتى 5.000.000 دج	29 %	1 %	70 %

بإحدى مرحلة استغلال المشروع

- الإعفاء من الرسم العقاري على البنايات و إضافات البنايات.
(لمدة ثلاث (03) سنوات، أو ستة (06) سنوات للمناطق الخاصة
والهضاب العليا، أو 10 سنوات لمناطق الجنوب).
- الإعفاء من الكفالة المتعلقة بحسن التنفيذ بالنسبة للنشاطات
الحرفية و المؤسسات المصغرة عندما يتعلق الأمر بترميم
الممتلكات الثقافية.
- الإعفاء الكلي من الضريبة الجزائرية الوحيدة (IFU) ابتداء من
تاريخ الاستغلال.

(لمدة ثلاث (03) سنوات ابتداء من تاريخ انطلاق النشاط، أو ستة (06)
سنوات للمناطق الخاصة، أو 10 سنوات لمناطق الجنوب).

تمديد فترة الإعفاء من الضريبة الجزائرية الوحيدة (IFU) لمدة
عامين (02) عندما يتعهد المستثمر بتوظيف ثلاثة (03) عمال
على الأقل لمدة غير محددة.

- عند نهاية فترة الإعفاء، تستفيد المؤسسة المصغرة من تخفيض
جبايى :-

70 % خلال السنة الأولى من الإخضاع الضريبي
50 % خلال السنة الثانية من الإخضاع الضريبي
25 % خلال السنة الثالثة من الإخضاع الضريبي

www.ansej.org.dz

تخفيض نسب الفوائد البنكية

تخفيض نسبة فائدة القرض البنكي بـ 100% بالنسبة لكل
النشاطات (نسبة الفائدة 0%).

الإعفاءات المالية

تمنح لشباب أصحاب المشاريع، ثلاثة قروض اضافية :
قرض بدون فائدة لاقتناء عربة ورشة = 500.000 دج لفائدة حاملي
شهادات التكوين المهني.
قرض بدون فائدة للكراء يصل إلى 500.000 دج.
قرض بدون فائدة لإنشاء مكاتب جماعية يصل إلى 1000.000 دج
للإعانة من أجل الكراء بالنسبة للطلبة الجامعيين (طباء، محامون...)
لإنشاء مكاتب جماعية.

الامتيازات الجبائية

تستفيد المؤسسة المصغرة من الامتيازات الجبائية التالية:

أ- في مرحلة إنجاز المشروع

- تطبيق معدل مخفض نسبته 5% من الحقوق الجمركية للتجهيزات
المستوردة التي تدخل مباشرة في إنجاز الاستثمار.
- الإعفاء من دفع رسوم نقل الملكية على الإكتسابات العقارية.
- الإعفاء من حقوق التسجيل على عقود تأسيس المؤسسات المصغرة.



08 شارع لرزقي بن بوزيد العناصر - الجزائر
الهاتف : 021.67.82.35/021.67.82.36
الفاكس : 021.67.56.51/021.67.75.74

Ministère du Travail, de L'Emploi et de la Sécurité Sociale
Agence Nationale de Soutien à L'Emploi des Jeunes

ANSEJ

Création micro-entreprise avec financement TRIANGULAIRE

Le financement triangulaire

Le financement triangulaire est un financement dit(tripartite) qui engage le promoteur, la banque et l'ANSEJ, ce type de financement est constitué comme suit :

- 1- L'apport personnel des jeunes promoteurs.
- 2- Le prêt non rémunéré de l'ANSEJ (PNR).
- 3- Le crédit bancaire dont les intérêts sont bonifiés à 100% et qui est garanti par le Fonds de Caution Mutuelle de Garantie Risques/ Crédits Jeunes Promoteurs.

La structure financière du financement triangulaire

Niveau 1

Montant de l'investissement	Prêt non rémunéré (ANSEJ)	Apport personnel	Crédit bancaire
Jusqu'à 5.000.000DA	29%	1%	70%

Niveau 2

Montant de l'investissement	Prêt non rémunéré (ANSEJ)	Apport personnel	Crédit bancaire
De 5.000.001 DA à 10.000.000 DA	28%	2%	70%

La bonification des taux d'intérêts

La bonification du taux d'intérêt du crédit bancaire est de 100% pour tous les secteurs d'activités (taux d'intérêt 0%).

Aides financières

Trois autres PNR supplémentaires sont accordés aux jeunes promoteurs:

- PNR **véhicule-atelier** =500.000 DA pour les diplômés de la formation professionnelle .
- PNR **loyer** jusqu'a 500.000 DA d'aide au loyer .
- PNR **cabinet groupé** jusqu'à 1000.000 DA d'aide au loyer pour les universitaires (médecins, avocats...) pour la création de cabinets groupés .

Avantages fiscaux

La micro-entreprise bénéficie des avantages fiscaux suivants :

a. Phase réalisation :

- Application du taux réduit de 5% en matière de droits de douane pour les biens d'équipement importés entrant directement dans la réalisation de l'investissement.
- Exemption du droit de mutation à titre onéreux sur les acquisitions immobilières.
- Exonération des droits d'enregistrement sur les actes constitutifs des micro- entreprises.

b. Phase exploitation

- Exonération de la taxe foncière sur les constructions et additions de constructions.
(Pour une période de trois (03) ans ou six (06) ans pour les hauts plateaux et zones spécifiques , et dix (10) ans pour le sud)
- Exonération de la caution de bonne exécution pour les artisans et micro- entreprises lorsqu'ils interviennent dans la restauration des biens culturels.
- Exonération totale de l'impôt forfaitaire unique (IFU), à compter de la date de sa mise en exploitation.
(Pour une période de trois (03) ans , ou six (06) ans pour les zones spécifiques , et 10ans pour le sud)
- Prorogation de deux (02) années de la période d'exonération lorsque le promoteur s'engage à recruter au moins trois (03) employés pour une durée indéterminée.
- A la fin de la période d'exonération de l'impôt forfaitaire unique (IFU) , la micro entreprise bénéficie d'un abattement fiscal de :

70 % durant la première année d'imposition
50 % durant la deuxième année d'imposition
25 % durant la troisième année d'imposition

Siège sociale : 08 , Rue Arezki Benbouzid
-El Annassers- Alger
Tel : 021 .67.82.35/021.67.82.36
Fax : 021.67.56.51/021.67.75.74



www.ansej.org.dz

هنا تلتصق
الصورةالجمهورية الجزائرية الديمقراطية الشعبية
وزارة العمل والتشغيل والضمان الاجتماعي
الوكالة الوطنية لدعم تشغيل الشباب

إستمارة التسجيل

المستجير

أنا المعطى(ة) أسفله:

الإسم:

الجنس:

الجنس:

الجنس:

الجنس:

الجنس:

الجنس:

الجنس:

الجنس:

الجنس:

الجنس:

الجنس:

الجنس:

الجنس:

الجنس:

الجنس:

الجنس:

الجنس:

الجنس:

الجنس:

الجنس:

الجنس:

الجنس:

الجنس:

الجنس:

الجنس:

الجنس:

الجنس:

الجنس:

الجنس:

الجنس:

الجنس:

الجنس:

الجنس:

الجنس:

الجنس:

الجنس:

الجنس:

الجنس:

الجنس:

الجنس:

الجنس:

الجنس:

الجنس:

الجنس:

الجنس:

الجنس:

الجنس:

الجنس:

الجنس:

الجنس:

الجنس:

الجنس:

الجنس:

الجنس:

الجنس:

الجنس:

الجنس:

الجنس:

الجنس:

الجنس:

اللقب:

اللقب الأصلي:

الجنس:

الجنس:

الجنس:

الجنس:

الجنس:

الجنس:

الجنس:

الجنس:

الجنس:

الجنس:

الجنس:

الجنس:

الجنس:

الجنس:

الجنس:

الجنس:

الجنس:

الجنس:

الجنس:

الجنس:

الجنس:

الجنس:

الجنس:

الجنس:

الجنس:

الجنس:

الجنس:

الجنس:

الجنس:

الجنس:

الجنس:

الجنس:

الجنس:

الجنس:

الجنس:

الجنس:

الجنس:

الجنس:

الجنس:

الجنس:

الجنس:

الجنس:

الجنس:

الجنس:

الجنس:

الجنس:

الجنس:

الجنس:

الجنس:

الجنس:

الجنس:

الجنس:

الجنس:

الجنس:

الجنس:

الجنس:

الجنس:

الجنس:

الجنس:

الجنس:

الجنس:

رقم شهادة الميلاد:

ولاية الميلاد:

ولاية:

ولاية:

بلدية:

بلدية:

المهنة:

جامعي

ثانوي

متوسط

إبتدائي

أطلب الإعانات المالية و الامتيازات الجبائية الممنوحة في إطار برنامج الوكالة الوطنية لدعم تشغيل الشباب لتحقيق مشروع:

التلاشي:

التلاشي:

في إطار التمويل:

الإعانات المالية المطلوبة:

القرض بدون فائدة العادية:

القرض بدون فائدة للكره:

القرض بدون فائدة للمكاتب الجماعية:

القرض بدون فائدة لعربات ورشة:

أصرح بشرفي التالي:

لا أمارس أي نشاط ذي أجره أو من دون أجره عند ايداع الملف على مستوى الوكالة الوطنية لدعم تشغيل الشباب.

غير مسجل على مستوى مراكز التكوين أو المعاهد أو الجلسات عند ايداع الملف على مستوى الوكالة.

لم أستخدم من إعانة الدولة في نطاق إنجاز مشروع/ إنشاء مؤسسة مصغرة / خلق نشاط.

مسجل على مستوى الوكالة الوطنية للتشغيل (ANEM)

إسم و لقب المستجير

الإمضاء

كل تصريح كاذب يؤدي تلقائيا إلى إلغاء التسجيل المعنى مع إمكانية الملاحقة القضائية بناء على المادة 223 من قانون العقوبات.

جدول ملخص التجهيزات والخدمات المطلوبة
(التفصيل في الملحق)

يبدأ من طرف مسير المؤسسة

المبلغ الاجمالي (TTC)

المتعبين

التجهيزات

معدات النقل (إن وجد) (مع اخصاب الرسم على السيارة)

التأمين متعدد المخاطر للمعدات

التأمين عن جميع المخاطر لمعدات النقل

فاثورة التهيئة (عند الضرورة)

رأس المال العامل (TTC)

خاص بالوكالة

بطاقة التعرف الوطنية رقم:

فرع/ ملحقة:

الصادرة في: سلمت من طرف:

تاريخ الإيداع:

إسم و إضياء الموافق:

رقم Sieje V3:

ملاحظة هامة: - عند ايداع هذه الاستمارة يكون الشاب مرفوق ببطاقة التعرف الوطنية.

هنا تلتصق
الصورة

الملحق

استمارة التسجيل

شريك

أنا المعني(ة) أسفله:

الإسم: _____

الجنس: ذكر أنثى

اللقب: _____

رقم شهادة الميلاد: _____

ولاية الميلاد: _____

العنوان الشخصي الحالي: _____

ولاية: _____

الشهادة أو مستوى التأهيل: _____

مستوى التعليم: ابتدائي متوسط ثانوي جامعي

البريد الإلكتروني: _____

الهاتف: _____

أصرح بشرفي أنني:

- لا أسير أي نشاط ذي اجرة أو من دون اجرة عند ايداع الملف على مستوى الوكالة الوطنية لدعم تشغيل الشباب.
- غير مسجل على مستوى مراكز التكوين أو المعاهد أو الجامعة عند ايداع الملف على مستوى الوكالة.
- لم أستفيد من اعانة الدولة في نطاق الحجاز مشروعي/ انشاء مؤسسة مصفرة / خلق نشاط.
- مسجل على مستوى الوكالة الوطنية للتشغيل (ANEM)

إسم و لقب المعني
الإمضاء

- كل تصريح كاذب يؤدي تلقائيا إلى إلغاء التسجيل المعني مع إمكانية الملاحقة القضائية بناء على المادة 223 من قانون العقوبات.

خاص بالوكالة

فرع/ ملحقة: _____

بطاقة التعريف الوطنية رقم: _____

الصالحة في: _____ سلعت من طرف: _____

رقم Sieje V3: _____ إسم و إمضاء المرافق: _____

تاريخ الإيداع: _____

ملاحظة هامة: - عند ايداع هذه الاستمارة يكون الشاب مرفوق ببطاقة التعريف الوطنية.

ملحق

خاص بلوحة

تاريخ الإيداع:

اسم وإهداء المراقق:

رقم SiejeV3:

كشف التهيئة

بإعلام من طرف مدير المؤسسة

المبلغ مع احتساب الرسم على القيمة المضافة

التعيين

الرقم

اسم و لقب المدير.....

الإمضاء



Business Plan

Ver 1.0 aménagement du masque
Ver 1.01 aménagement du masque suivant les dispositions du 06 Mars 2011
Ver 1.02 aménagement du masque suivant les dispositions de la loi de finances complémentaire pour 2011
et la saisie du taux d'intérêts

etudes.ansej@gmail.com



الجمهورية الجزائرية الديمقراطية الشعبية
République Algérienne Démocratique et Populaire

Ministère du Travail, de l'Emploi et de la Sécurité Sociale
وزارة العمل و التشغيل والضمان الاجتماعي

PLAN D'AFFAIRES PHASE CREATION

DATE D'ETABLISSEMENT DU PLAN D'AFFAIRES	12/05/2014	DATE DE DEPOT DU DOSSIER	12/05/2014
ANTENNE DE :	EL OUED	ANNEXE DE:	EL OUED 3901
N° DOSSIER (sleje3)	39010	NOMENCLATURE CNRC	CODE: 0
INTITULE DU PROJET :	manutention		
FORME JURIDIQUE:	PERSONNE PHYSIQUE	NOM/RAISON SOCIALE	
SECTEUR D'ACTIVITE :	BTPH		
SECTEUR PRIORITAIRE	OUI	ZONE PRIORITAIRE	OUI
		TYPE DE FINANCEMENT	TRIANGULAIRE



الجمهورية الجزائرية الديمقراطية الشعبية
République Algérienne Démocratique et Populaire
Ministère du Travail, de l'Emploi et de la Sécurité Sociale
وزارة العمل و التشغيل والضمان الاجتماعي

PLAN D'AFFAIRES PHASE CREATION

(A) PRESENTATION DU PROJET					
DATE D'ETABLISSEMENT DU PLAN D'AFFAIRES	12/05/2014	DATE DE DEPOT DU DOSSIER	12/05/2014		
ANTENNE DE :	EL OUED	ANNEXE DE:	EL OUED 3901		
N° DOSSIER (sleje3)	390100	NOMENCLATURE - CNRC	CODES		
INTITULE DU PROJET :	manutention				
FORME JURIDIQUE:	PERSONNE PHYSIQUE	NOM/RAISON SOCIALE			
SECTEUR D'ACTIVITE :	BTPH				
SECTEUR PRIORITAIRE	OUI	ZONE PRIORITAIRE	OUI	TYPE DE FINANCEMENT	TRIANGULAIRE

(A.1) PRESENTATION DES PROMOTEURS

I / - LE GERANT

Nom : _____ Nom de jeune fille: _____
 Prénom : _____
 Fils de : _____ et de : _____
 Date et lieu de naissance : 16/11/1989 à : _____
 Situation familiale : _____ HANDICAPE: _____
 Adresse: el oued
 Tel fixe _____ Mobile _____ E-mail : _____
 Diplôme(s) : PC+CERTIFICAT DE TRAVAIL
 Expérience professionnelle : _____

II / - LES ASSOCIES

Premier associé :

Nom : _____ Nom de jeune fille: _____
 Prénom : _____
 Fils de : _____ et de : _____
 Date et lieu de naissance : _____ à : _____
 Situation familiale : _____ HANDICAPE: _____
 Adresse: _____
 Tel fixe _____ Mobile _____ E-mail : _____
 Diplôme(s) : _____
 Expérience professionnelle : _____

Deuxieme associé :

Nom : _____ Nom de jeune fille: _____
 Prénom : _____
 Fils de : _____ et de : _____
 Date et lieu de naissance : _____ à : _____
 Situation familiale : _____ HANDICAPE: _____
 Adresse: _____
 Tel fixe _____ Mobile _____ E-mail : _____
 Diplôme(s) : _____
 Expérience professionnelle : _____

Troisième associé :

Nom : _____ Nom de jeune fille: _____
 Prénom : _____
 Fils de : _____ et de : _____
 Date et lieu de naissance : _____ à : _____
 Situation familiale : _____ HANDICAPE: _____
 Adresse: _____
 Tel fixe _____ Mobile _____ E-mail : _____
 Diplôme(s) : _____
 Expérience professionnelle : _____

(A.2) PRESENTATION DU PROJET

a) Nature du projet

b) Localisation du projet

Siège social :

Caractéristiques de la zone où se trouvent ces locaux :

URBAINE

c) Nombre d'emplois à créer :

Nombre d'emplois directs (gérant + associés+employés) :

1

(B) ETUDE DE MARCHÉ

(B.1) OFFRE GLOBALE

(B.2) DEMANDE GLOBALE ET MARCHÉ POTENTIEL

Caractéristiques de la demande :

(B.3) MARCHÉ CONCURRENTIEL

(B.4) MARCHÉ DU PROJET

(B.5) CANAUX DE DISTRIBUTION

(B.6) POLITIQUE DES PRIX

(B.7) POLITIQUE DE PROMOTION

(C) ETUDE TECHNIQUE

(C.1) ANALYSE DU PROCESSUS DE FABRICATION

Cycle de production (en Jour)

(C.2) EVALUATION DES INVESTISSEMENTS

Rubrique	Coût	(en DA)
		Coût TOTAL
Frais préliminaires	295 648,55	295 648,55
Cotisation fonds de garantie	146 703,93	0,00
Assurances	128 944,62	0,00
Autres frais	20 000,00	0,00
Equipements de production	0,00	0,00
Equipements locaux	0,00	0,00
Equipements importés	0,00	0,00
Cheptel	0,00	0,00
Matériels roulants	9 684 210,53	9 684 210,53
Aménagements	0,00	0,00
Outils	0,00	0,00
Mobilier de bureau	0,00	0,00
Matériels informatiques	0,00	0,00
Droit de douanes et taxes	0,00	0,00
Autres impôts et taxes	0,00	0,00
Frais d'installation	0,00	0,00
Frais de transport	0,00	0,00
Montage et essais	0,00	0,00
Fonds de roulement	0,00	0,00
Autres1	0,00	0,00
Autres2	0,00	0,00
TOTAL	9 979 859,08	9 979 859,08

(C.3) DETERMINATION DU FONDS DE ROULEMENT

Le fonds de roulement doit couvrir les frais d'exploitation pour une période qui varie selon la nature de l'activité.

0 DA



ANSIBJ

Chiffres d'affaires prévisionnel

Nombre de jour /mois **24** nombre de mois **12**
 Exemple : Prévision d'un chiffre d'affaires de 4 500 DA/jour avec une évolution annuelle de 10%
 En considérant une moyenne d'activité de (6 jours X 48 semaines) soit 288 jours / an.

	Nombre Jours/an	CA / Jours	Montant:
Ventes marchandises	288	0	0,00
Production vendue	288	0	0,00
prestations fournies	288	12000	3 456 000,00
Chiffre d'affaires			3 456 000,00

VAN	RBE 1ER ANNEE
9 471 565,82	118 232,91

Rubriques	EX1	EX2	EX3	EX4	EX5	EX6	EX7	EX8
Ventes marchandises	0,00	0,00	0,00	0,00	0,00	0,00	0,00	0,00
Production vendue	0,00	0,00	0,00	0,00	0,00	0,00	0,00	0,00
prestations fournies	3 456 000,00	3 801 600,00	4 181 760,00	4 599 936,00	5 059 929,60	5 565 922,56	6 122 514,82	6 734 766,30
Chiffre d'affaires	3 456 000,00	3 801 600,00	4 181 760,00	4 599 936,00	5 059 929,60	5 565 922,56	6 122 514,82	6 734 766,30
Evolution	10%	10%	10%	10%	10%	10%	10%	10%

Marchandises et matières consommées

Rubriques	EX1	EX2	EX3	EX4	EX5	EX6	EX7	EX8
Matières et Fournitures consom	0,00	0,00	0,00	0,00	0,00	0,00	0,00	0,00
Evolution	5%	5%	5%	5%	5%	5%	5%	5%
	750 000,00	787 500,00	826 875,00	868 218,75	911 629,69	957 211,17	1 005 071,73	1 055 325,32

Services :

Rubriques	EX1	EX2	EX3	EX4	EX5	EX6	EX7	EX8
SERVICES	176 000,00	120 640,00	125 465,60	130 484,22	135 723,59	141 131,74	146 777,01	152 646,09
Transport	0,00	0,00	0,00	0,00	0,00	0,00	0,00	0,00
Loyers et charges locales	36 000,00	37 440,00	38 937,60	40 495,10	42 114,91	43 799,50	45 511,48	47 373,54
Entretien et réparation	50 000,00	52 000,00	54 080,00	56 243,20	58 492,93	60 832,65	63 265,95	65 796,59
Autres services	30 000,00	31 200,00	32 448,00	33 745,92	35 095,76	36 499,59	37 959,57	39 477,95
Evolution	4,00%	4,00%	4,00%	4,00%	4,00%	4,00%	4,00%	4,00%

Frais du personnel:

nombre associés	0	salaires associés	0					
nombre employés	0	salaires employés	20000					
	0		20000					
Rubriques	EX1	EX2	EX3	EX4	EX5	EX6	EX7	EX8
Salaires associés	0,00	0,00	0,00	0,00	0,00	0,00	0,00	0,00
Salaires employés	302 400,00	308 448,00	314 616,96	320 909,30	327 327,49	333 374,03	340 551,52	347 362,55
Evolution annuelle	2,00%	2,00%	2,00%	2,00%	2,00%	2,00%	2,00%	2,00%
Frais du personnel	302 400,00	308 448,00	314 616,96	320 909,30	327 327,49	333 374,03	340 551,52	347 362,55

Frais divers :

Rubriques	EX1	EX2	EX3	EX4	EX5	EX6	EX7	EX8
Assurances	128 944,62	116 050,16	104 445,14	94 000,63	84 300,57	76 140,51	68 526,46	61 573,81
Cotisation Fonds de Garantie	24 450,65	24 450,65	24 450,65	24 450,65	19 360,52	14 670,39	9 780,26	4 890,13
Autre Frais	20 000,00	0,00	0,00	0,00	0,00	0,00	0,00	0,00
TOTAL	173 395,27	140 500,81	128 895,80	118 451,28	104 161,09	90 810,90	78 306,72	66 563,94



الجمهورية الجزائرية الديمقراطية الشعبية
République Algérienne Démocratique et Populaire
Ministère du Travail, de l'Emploi et de la Sécurité Sociale
وزارة العمل و التشغيل والضمان الاجتماعي

Zone : 1
* Zone 1 : Zone normale (Activité non prioritaire)
* Zone 2 : Zone normale (Activité prioritaire)
* Zone 3 : Zone à promouvoir (Activité non prioritaire)
* Zone 4 : Zone à promouvoir (Activité prioritaire)

Type de financement: 1
*Triangulaire 1
*Mixte 2

(D) ETUDE FINANCIERE

(D.1) Structure de l'investissement:

Rubrique	Coût	Coût TOTAL
Frais de location	0,00	0,00
Frais préliminaires	295 848,55	295 848,55
Cotisation fonds de garantie	146 703,93	
Assurances	129 944,62	
Autres frais	20 000,00	
Equipements de production	0,00	0,00
Equipements locaux	0,00	
Equipements importés	0,00	
Cheptel	0,00	0,00
Matériels roulants	9 684 210,53	9 684 210,53
Aménagements	0,00	0,00
Outils/Agres	0,00	0,00
Mobilier de bureau	0,00	0,00
Matériels informatiques	0,00	0,00
Droit de douanes et taxes	0,00	0,00
Autres impôts et taxes	0,00	0,00
Frais d'installation	0,00	0,00
Frais de transport	0,00	0,00
Montage et essais	0,00	0,00
Fonds de roulement	0,00	0,00
Autres1	0,00	0,00
Autres2	0,00	0,00
TOTAL	9 979 859,08	9 979 859,08

N°Dossier : 390190

Raison sociale :

Gérant :

Activité : maintenance

Montant des équipements importés en DA	Cours de conversion retenu le		Montant en UA
	Mars 2011	1er Juin 2011	
0,00	0,00	0,00	0,00

(D.2) Structure de Financement:

Rubrique	Taux Particip	Montant
Apport personnel	2%	199 897,18
Numéraires		195 987,18
Nature		0,00
PNR Classique	25%	2 794 360,54
PNR LO		0,00
PNR VA		0,00
Crédit Bancaire	70%	6 985 901,35
TOTAL	100%	9 979 859,08

(D.3) Tableau d'amortissement du crédit Bancaire:

Montant du crédit	6 985 901,35							
Durée du crédit	8,00							
Taux d'intérêt bancaire	5,5%							
Taux de bonification	100%							
Taux d'intérêt réel	0,00%							
Rubrique	ANNEE 1	ANNEE 2	ANNEE 3	ANNEE 4	ANNEE 5	ANNEE 6	ANNEE 7	Année 8
Principal	0,00	0,00	0,00	1 397 180,27	1 397 180,27	1 397 180,27	1 397 180,27	1 397 180,27
Reste à rembourser (encours)	6 985 901,35	6 985 901,35	6 985 901,35	6 985 901,35	5 588 721,08	4 191 540,81	2 794 360,54	1 397 180,27
Intérêt Bancaire	0,00	384 224,57	384 224,57	384 224,57	307 379,66	230 534,74	153 689,83	76 844,91
Intérêt Bancaire bonifié à payer	0,00	0,00	0,00	0,00	0,00	0,00	0,00	0,00
Cotisation au FG	24 450,65	24 450,65	24 450,65	24 450,65	19 560,52	14 670,39	9 780,26	4 890,13
Cotisation à verser	146 703,93							

N° Dossier :	39010014549
Raison sociale	guediri abdeifattah
Nom et Prénom du Gérant :	guediri abdeifattah
Activité :	manutenibon

(D.5) TCR PREVISIONNELS

	ANNEE 1	ANNEE 2	ANNEE 3	ANNEE 4	ANNEE 5	ANNEE 6	ANNEE 7	ANNEE 8
Ventes marchandises								
Marchandises consommées								
Marge brute	0,00	0,00	0,00	0,00	0,00	0,00	0,00	0,00
Production vendue	0,00	0,00	0,00	0,00	0,00	0,00	0,00	0,00
Prestations fournies	3 456 000,00	3 801 600,00	4 181 760,00	4 599 936,00	5 059 929,60	5 565 922,56	6 122 514,82	6 734 766,30
Matière et fournitures consom.	750 000,00	787 500,00	826 875,00	868 218,75	911 629,69	957 211,17	1 005 071,73	1 055 325,32
Services	116 000,00	120 640,00	125 465,60	130 484,22	135 703,59	141 131,74	146 777,01	152 648,09
Transport	0,00	0,00	0,00	0,00	0,00	0,00	0,00	0,00
Loyers charges locatives	36 000,00	37 440,00	38 937,60	40 495,10	42 114,91	43 799,50	45 551,48	47 373,54
Entretien et réparation	50 000,00	52 000,00	54 080,00	56 243,20	58 492,93	60 832,65	63 265,95	65 796,59
Autres services	30 000,00	31 200,00	32 448,00	33 745,92	35 095,76	36 499,59	37 959,57	39 477,95
 Valeur ajoutée	2 590 000,00	2 893 460,00	3 229 419,40	3 601 233,03	4 012 596,32	4 467 579,65	4 970 666,08	5 526 792,89
Frais de personnel	302 400,00	308 448,00	314 616,96	320 909,30	327 327,45	333 874,03	340 561,52	347 362,55
Frais divers	173 395,27	140 500,81	128 895,80	118 451,28	104 161,05	90 810,90	78 306,72	66 563,94
Assurances	128 944,62	116 050,16	104 445,14	94 000,63	84 600,57	76 140,51	68 526,46	61 673,81
Autres frais	44 450,65	24 450,65	24 450,65	24 450,65	19 560,52	14 670,39	9 780,26	4 890,13
Impôts et taxes	0,00	0,00	0,00	27 599,62	50 599,30	83 488,84	122 450,30	134 695,33
TAP 2%	0,00	0,00	0,00	91 998,72	101 198,59	111 318,45	122 450,30	134 695,33
Droit de douanes	0,00	0,00	0,00	0,00	0,00	0,00	0,00	0,00
Autres impôts et taxes	0,00	0,00	0,00	0,00	0,00	0,00	0,00	0,00
Frais financiers	0,00	0,00	0,00	0,00	0,00	0,00	0,00	0,00
Amortissements	1 995 971,82	1 995 971,82	1 995 971,82	1 995 971,82	1 995 971,82	1 995 971,82	1 995 971,82	1 995 971,82
Charges d'exploitation	2 471 767,09	2 444 920,63	2 439 484,57	2 462 932,01	2 478 059,69	2 504 145,59	2 537 280,35	2 544 593,63
IRG ou IBS	118 232,91	448 539,37	789 934,83	1 138 301,01	1 534 536,63	1 963 434,06	2 433 385,73	2 982 199,26
	0,00	0,00	0,00	216 277,19	281 561,96	373 052,47	462 343,29	566 617,86
R.net d'exploitation	118 232,91	448 539,37	789 934,83	922 023,82	1 242 974,67	1 590 381,59	1 971 042,44	2 415 581,40
Cash flow net	2 114 204,73	2 444 511,19	2 785 906,64	2 917 995,64	3 238 946,48	3 566 353,41	3 967 014,26	4 411 553,22
Cash flow cumulés	2 114 204,73	4 558 715,91	7 344 622,56	10 262 618,19	13 501 564,68	17 067 918,09	21 054 932,34	25 466 485,56
Cash flow actualisés	1 975 892,27	2 135 130,74	2 274 129,68	2 226 124,90	2 309 324,08	2 357 020,41	2 428 426,34	2 514 376,48
VAN	9 471 565,82							

N°Dossier :	39010014549
Raison sociale	guedin abdelfattah
Nom et Prénom du Gérant :	guedin abdelfattah
Activité :	manutention

(D.4) BILAN D'OUVERTURE

ACTIF	MONTANT	PASSIF	MONTANT
		1- FONDS PROPRES	199 597,18
2- INVESTISSEMENT			
Frais Préliminaires	295 648,55		
Equipements de production	0,00		
Outillages	0,00		
Materiel Roulant	9 684 210,53		
Matriels de bureau	0,00		
Materiels informatiques	0,00		
Aménagement	0,00		
Autres	0,00		
3- STOCKS			
Matieres et Fourmit	0,00		
4- CREANCES		5- DETTES D'INVESTISSEMENT	
Caisse et banque	0,00	Emprunts bancaires(CMT)	6 985 901,35
Frais de la location	0,00	Autres emprunts (PNR Classique)	2 794 360,54
		Autres emprunts (PNR LO)	0,00
		Autres emprunts (PNR VA)	0,00
T O T A L	9 979 859,08	T O T A L	9 979 859,08

N°Dossier :	39010014549
Raison sociale :	شركة ابيسيفان
Nom et Prénom du Gérant :	سعيد ابيسيفان
Activité :	manutention

Bilan Prévisionnels

	1er année			2ème année			3ème Année			4ème année		
	BRUT	AMORT	NET	BRUT	AMORT	NET	BRUT	AMORT	NET	BRUT	AMORT	NET
ACTIF												
2-INVESTISSEMENTS	9 979 859,08	#####	7 983 887,26	9 979 859,08	3 991 943,63	5 987 915,45	9 979 859,08	5 987 915,45	3 991 943,63	9 979 859,08	7 983 887,26	1 995 971,82
Frais Prévisionnels	295 648,55	59 129,71	236 518,84	295 648,55	118 259,42	177 389,13	295 648,55	177 389,13	118 259,42	295 648,55	236 518,84	56 129,71
Equipements de Production	0,00	0,00	0,00	0,00	0,00	0,00	0,00	0,00	0,00	0,00	0,00	0,00
Cheste	0,00	0,00	0,00	0,00	0,00	0,00	0,00	0,00	0,00	0,00	0,00	0,00
Outils	0,00	0,00	0,00	0,00	0,00	0,00	0,00	0,00	0,00	0,00	0,00	0,00
Equipements Rouant	9 684 210,53	#####	7 747 368,42	9 684 210,53	3 873 694,21	5 810 526,32	9 684 210,53	5 810 526,32	3 873 694,21	9 684 210,53	7 747 368,42	1 936 842,11
Materiels de bureau	0,00	0,00	0,00	0,00	0,00	0,00	0,00	0,00	0,00	0,00	0,00	0,00
Materiels informatiques	0,00	0,00	0,00	0,00	0,00	0,00	0,00	0,00	0,00	0,00	0,00	0,00
Aménagement	0,00	0,00	0,00	0,00	0,00	0,00	0,00	0,00	0,00	0,00	0,00	0,00
Autres	0,00	0,00	0,00	0,00	0,00	0,00	0,00	0,00	0,00	0,00	0,00	0,00
3-STOCKS												
Matières et Fourni												
4. CREANCES												
la caisse			2 114 204,73			4 440 483,00			6 777 850,27			8 905 511,08
Banque			634 261,42			1 332 144,90			2 033 355,08			2 671 773,32
Frais de location			1 479 843,31			3 106 338,10			4 744 435,19			6 234 137,76
T O T A L			10 098 091,99			10 428 398,45			10 769 733,91			#####
PASSIF												
1. FONDS PROPRES												
Resultat en fin d'exercice			199 597,18			199 597,18			199 597,18			199 597,18
5. DETTES D'INVESTISSEMENTS												
Emprunts bancaires			6 985 901,35			6 985 901,35			6 985 901,35			6 985 901,35
Autres emprunts (ANBEJ)			2 794 360,54			2 794 360,54			2 794 360,54			2 794 360,54
Dettes fournisseurs												
Dettes à court terme												
Dépréciation pour compte			0,00			0,00			0,00			0,00
Dettes d'exploitation			0,00			0,00			0,00			0,00
RESULTATS			118 232,91			448 539,37			789 534,83			922 023,82
T O T A L			10 098 091,99			10 428 398,45			10 769 733,91			#####

SARL EL BORDI MATERIELS ET ENGINS
CONCESSIONNAIRE AGREE



Ouled Haddadj le, 11/05/2014

FACTURE PROFORMA N°0744/2014

<p>SARL EL BORDI MATERIELS ET ENGINS Capital 160 000 000,00 RC N° 06 B 0724795-00/35 AI N° 35337155569 NIF N° 000635072479535 NIS N° 000635010751749 Compte Bancaire N° 00300625300947300029 BADR Agence 625 Pius Marthines</p>	<p>W-EL OUED</p>
---	-------------------------

N°	Designation	Quantité	Prix Unitaire HT	Montant HT
01	CHARIOT TELESCOPIQUE 17.40 Marque : FARESin (ITALIE) Levage: 17 M Vitesse max: 32/40 km/h Charge supportée à hauteur max: 2000kg GOUDET/FOUR HE Charge max supportée: 4000kg Moteur : DEUTZ Cabine : Climatisé	01	9 684 210,53	9 684 210,53
Montant HT (ANSEJ)				9 684 210,53
Taux TVA 17 %				1 646 315,79
Montant à Payer en ANSEJ				9 684 210,53

Arrêtée la Présente facture Proforma à la Somme de :
 Neuf Million S: Cent Quatre Vingt Quatre Mille Deux Cent Dix Dinars Algériens Et Cinquante Trois Centimes En Algérien



Sarl El Bordi Rue Amar El Amrani Ouled-Haddadj Boumerdes R.C N° 06 B 0724795
 Tél : + 213 24 84 85 34 Fax : 024 84 85 48 Mob : 0550 99 09 97 www.xcmgulbordi.com Email : xcmgulbordi@hotmail.com

CAAT

EL-OUED LE

11/05/2014

~~EL-OUED~~
EL-OUED

Objet: Proposition d'assurance: (P R O F O R M A)

Monsieur

Faisant suite à notre entretien de ce jour ayant traité à l'assurance d'engin de chantier

de marque: **XCMG** nous vous communiquons ci-après notre offre

Valeur Total du Matériel HT	9 684 210,53
Taxe	
PRIME EN HT	128 944,62
TVA :	21 920,58
PRIME EN TTC	151 145,20

GARANTIES PROPOSEES: TOUS RISQUES

En espérant vous voir satisfaits de notre proposition, nous serions très contents

de vous compter parmi notre clientèle

Veuillez agréer, Monsieur, l'expression de nos meilleurs sentiments.

