



الجمهورية الجزائرية الديمقراطية الشعبية
وزارة التعليم العالي والبحث العلمي



جامعة حمّة لخضر الوادي

كلية العلوم الدقيقة

قسم الإعلام الآلي

مذكرة نهاية التخرج

تدخل ضمن متطلبات الحصول على شهادة

ليسانس أكاديمي

الميدان: رياضيات و إعلام آلي

الشعبة: إعلام آلي

الموضوع

تطوير موقع الكتروني لتسيير إدارة عملية تسجيل في
مسابقة توظيف عمومي

من اقتراح وتأطير الأستاذ: عثمانى سمير

من إنجاز الطلبة :

- هزلاوي خالد
- بوغزالة محمد زين العابدين
- زيتونة حمد مسعود

نوقشت يوم \..... \ ٢٠٢١ أمام اللجنة المكونة من الأساتذة:

رئيسا

مقررا

السنة الجامعية : ٢٠٢٠/٢٠٢١

شكر و تقدير

الحمد لله وحده والصلاة والسلام على من لا نبي بعده اما بعد...
فإننا نشكر الله تعالى على فضله حيث أتاح لنا إنجاز هذا العمل بفضلته ، فله
الحمد أولاً واخراً، ثم نشكر أولئك الأخيار الذين مدوا لنا يد المساعدة خلال
هذه الفترة، وفي مقدمتهم الأستاذ المشرف فضيلة الأستاذ عثمانى سمير على
هذا العمل، الذي لم يبخل علينا بنصائحه وإرشاداته وحرصه على متابعة
كل صغيرة وكبيرة لموضوعنا، فله من الله الأجر ومنا كل التقدير
والاحترام حفظه الله ومتعته بالصحة والعافية ونفع بعلمه .
كما نشكر كل من ساعدنا من قريب او من بعيد وكما نشكر جميع أساتذة و
طلبة قسم الإعلام الألي دون استثناء ووقفهم الله لكل خير.

ملخص

لقد شهد تسيير نظام عمليات التسجيل الأولية في مسابقات التوظيف العمومي في السنوات الماضية عدة عوائق ومشاكل وصعوبات في تسيير عمل الإدارة من متابعة وتسيير وتقييم.

وفي ظل هذا السياق ونظرا لحاجة جامعه حمه لخضر فانه وجب علينا ان نوفر موقعا الكترونيا خاصا من اجل التسهيل على الإدارة تسيير عملية التسجيل في المسابقات الإلكترونية بعيدا عن الطرق البدائية المتعبة.

الهدف من المشروع:

سنعمل على معالجة ودراسة نظام إدارة تسيير مسابقات التوظيف العمومي بهدف: تسهيل على الإدارة تسيير مثل هذه المسابقات من متابعة وتقييم ..

هيكل المذكرة:

تنقسم دراسة مشروعنا الى ثلاثة فصول :

✓ الفصل الأول : دراسة الموجود

✓ الفصل الثاني : التصميم

✓ الفصل الثالث : التنفيذ

الكلمات المفتاحية : التوظيف العمومي ، مسابقات التوظيف العمومي

Summary

The management system of initial registration process in public employment contests have witnessed, in the past years, several obstacles, problems and difficulties in conducting the work of the administration when it comes to management and evaluation.

In this context, and given the need of Hama Lakhdar University, we had to provide a special website in order to facilitate for the administration the operation of the registration process in electronic contests away from the primitive and tiring methods.

The project's goal:

We will work on treating and studying the management system of managing public employment contests with the aim of:
Facilitating to the administration the running of such contests as in the follow-up and evaluation.

Study structure:

The study of our project is divided into three seasons:

- ✓ **The first chapter:** Studying the existing
- ✓ **The second chapter:** the design
- ✓ **The third chapter:** the execution

Key words: public recruitment, public recruitment contests

فهرس المحتويات

الفصل الأول : دراسة الموجود

١	مقدمة.....
١	1 تعريف التوظيف العمومي.....
١	2 شروط التوظيف العمومي.....
١	3 إجراءات التوظيف.....
٢	4 الوثائق المطلوبة للمشاركة في مسابقة التوظيف العمومي.....
٢	5 سلبيات إدارة مسابقة التوظيف العمومي اليدوية.....
٢	6 الحلول المقترحة.....
٣	خاتمة.....

الفصل الثاني:التصميم

٤	مقدمة.....
٤	1 تعريف الإحتياجات.....
٤	1،1 عرض الجهات الفاعلة.....
٤	2.1 الإحتياجات الوظيفية.....
٥	3.1 الإحتياجات الغير وظيفية.....
٥	2. لغة النمذجة.....
٥	1.2 اختيار لغة النمذجة.....
٥	2.2 تعريف UML:.....
٦	3 المخططات المستعملة.....
٦	1.3 مخطط حالات الاستخدام.....
٦	2.3 مخطط التسلسل.....
٦	3.3 مخطط النشاط.....
٦	4.3 مخطط الفئة.....
٧	4 مخططات حالات الاستخدام.....
٧	1.4 مخطط الحالة للإدارة.....
٨	2.4 مخطط الحالة للمستخدم.....
٩	3.4 مخطط الحالة العام.....
١٠	5 بعض نماذج واجهات أولية للنظام.....
١٠	1.5 نموذج واجهة تسجيل الدخول الخاصة بالإدارة.....
١٠	2.5 نموذج واجهة إضافة مسابقة.....
١١	3.5 نموذج واجهة التسجيل بالنسبة للمترشح.....
١١	4.5 نموذج واجهة تسجيل الدخول الخاصة بالمترشح.....
١٢	5.5 نموذج واجهة المؤهلات العلمية للمترشح.....
١٢	6.5 نموذج واجهة صفحة المترشح التي تراها الادارة.....

١٣	6 مخطط التسلسل.....
١٣	1.6 مخطط التسلسل لعملية لتسجيل الدخول.....
١٤	2.6 مخطط التسلسل لإضافة مسابقة.....
١٥	3.6 مخطط التسلسل لتعديل معلومات مسابقة.....
١٦	4.6 مخطط التسلسل لحذف مسابقة.....
١٧	7 مخططات النشاط.....
١٧	1.7 مخطط النشاط للإدارة.....
١٨	2.7 مخطط النشاط العام للمستخدم.....
١٩	8 مخطط الفئة.....
٢٤	خاتمة.....

الفصل الثالث: التنفيذ

٢٥	مقدمة.....
٢٥	1 قواعد البيانات.....
٢٩	2 الملحقات التقنية و اللغات البرمجية:.....
٢٩	1.2 HTML.....
٣٠	2.2 CSS.....
٣٠	3.2 PHP.....
٣٠	4.2 Javascript.....
٣١	4 5.2 bootstrap.....
٣١	6.2 محرر النصوص dreamweaver.....
٣٢	7.2 XAMPP server.....
٣٢	8.2 MySQL.....
٣٢	3 الواجهات:.....
٣٣	1.3 واجهة تسجيل الدخول الخاصة بمدير المسابقات.....
٣٤	3.3 واجهة المؤهلات العلمية.....
٣٤	4.3 واجهة تسجيل الدخول الخاصة بالمرشح.....
٣٥	5.3 واجهة فضاء المترشح.....
٣٦	6.3 واجهة ادخال المعلومات الشخصية للمترشح.....
٣٧	7.3 واجهة المعلومات الشخصية للمترشح.....
٣٨	8.3 واجهة التسجيل.....
٣٩	9.3 واجهة معلومات حول المسار الدراسي.....
٤٠	10.3 واجهة معلومات حول الشهادة او المؤهل المتحصل عليه.....
٤٠	11.3 واجهة التعديل في معلومات الاشغال.....
٤١	12.3 واجهة تعديل معلومات حول التكوين المكمل للشهادة.....
٤١	13.3 واجهة تعديل في المعلومات حول الوضعية المهنية الحالية.....

٤١٢	14.3 واجهة الصفحة الرئيسية.....
٤٢	الخاتمة.....
٤٤	خاتمة عامة.....
٤٦	قائمة المراجع.....

قائمة الأشكال:

الشكل ١

7..... مخطط الحالة للإدارة

الشكل ٢

8..... مخطط الحالة للمستخدم

الشكل ٣

9..... مخطط الحالة العام

الشكل ٤

10..... نموذج واجهة تسجيل الدخول الخاصة بالإدارة

الشكل ٥

10..... نموذج واجهة إضافة مسابقة

الشكل ٦

11..... نموذج واجهة التسجيل بالنسبة للمترشح

الشكل ٧

11..... نموذج واجهة تسجيل الدخول الخاصة بالمترشح

الشكل ٨

12..... نموذج واجهة فضاء المترشح

الشكل ٩

12..... نموذج واجهة صفحة المترشح التي تراها الإدارة

الشكل ١٠

13..... مخطط التسلسل لتسجيل الدخول

الشكل ١١

14..... مخطط التسلسل لإضافة مسابقة

الشكل ١٢

15..... مخطط التسلسل لتعديل معلومات مسابقة

الشكل ١٣

16..... مخطط التسلسل لحذف مسابقة

الشكل ١٤

17..... مخطط النشاط العام للإدارة

الشكل ١٥

18..... مخطط النشاط العام للمستخدم

الشكل ١٦

19..... مخطط الفئة

الشكل ١٧

33..... واجهة تسجيل دخول الإدارة

الشكل ١٨

34..... واجهة إضافة مسابقة

الشكل ١٩

34..... واجهة المؤهلات العلمية

الشكل ٢٠

٤٦ واجهة تسجيل دخول المترشح

الشكل ٢١

36..... واجهة فضاء المترشح

الشكل ٢٢

36..... واجهة ادخال المعلومات الشخصية للمترشح

الشكل ٢٣

38..... واجهة المعلومات الشخصية للمترشح

الشكل ٢٤

38..... واجهة التسجيل للمترشح

الشكل ٢٥

39..... واجهة معلومات حول المسار الدراسي

الشكل ٢٦

40..... واجهة معلومات حول الشهادة او المؤهل المتحصل عليه

الشكل ٢٧

40..... واجهة التعديل في معلومات الاشغال

الشكل ٢٨

41..... واجهة تعديل معلومات حول التكوين المكمل للشهادة

الشكل ٢٩

41..... واجهة تعديل في المعلومات حول الوضعية المهنية الحالية

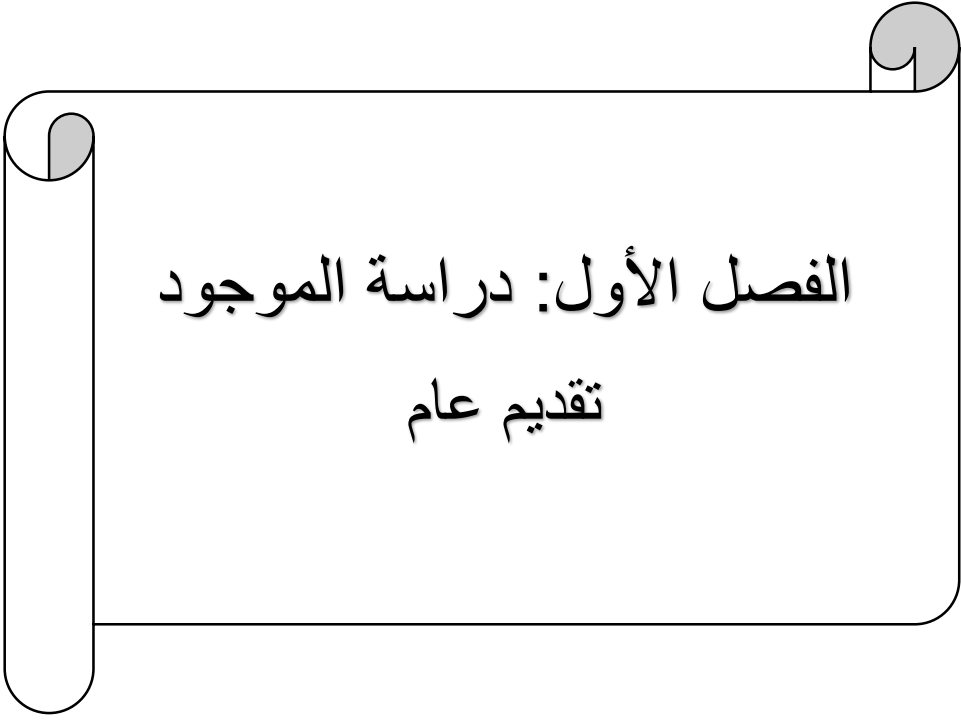
الشكل ٣١

42..... واجهة الصفحة الرئيسية

مقدمة عامة

الوظيف العمومي هو مجموع النظم العامة التي أنشأتها الدولة وتخضع لإدارتها بقصد تحقيق حاجات الجمهور ، ومن هنا جاز اعتبار كل من مرفق القضاء والدفاع والتعليم وغيرها من مرافق القطاع العمومي لأنها مؤسسات أنشأتها الدولة بغرض خدمة الجمهور ويتميز خضوعه للدولة من حيث تحديد نشاطه وقواعد تسييره وعلاقته بالمنتفعين وتعيين موظفيه وتبيين أقسامه وفروعه ضمن قانون مميز. حيث كان سابقا يتم اجراء التسجيل في مسابقات التوظيف بطرق تقليدية ويدوية ، أما الآن ومع التطور التكنولوجي الهائل اصبح لزاما استخدام الاعلام الالي في تسيير وادارة المسابقات حيث سهلت التكنولوجيا علينا التسجيل عن بعد ومتابعة النتائج عن بعد، حيث قضت على الكم الهائل من الاوراق والطرق البدائية في التسجيل .

ومن هذا طرحت فكرت إنشاء موقع لتسيير مسابقات التوظيف العمومي الذي يسهل علينا عمليات التسجيل والمتابعة والتقييم .



الفصل الأول: دراسة الموجد
تقديم عام

مقدمة

خلال هذا الفصل سنقوم بدراسة أولية للنظام الذي نريد انشاءه قصد جمع أكبر حجم ممكن من المعلومات حول هذا النظام، والتي من خلالها نتوصل إلى بحث قريب للواقع نفسه، ونستطيع بواسطتها القيام بحل تنظيمي وإنشاء تصوري مستقبلي لهذا النظام .

1- تعريف التوظيف العمومي

هو مجموعة الأعمال الضرورية لإختيار مرشح لمنصب معين، و هو مصطلح مرادف للفظ التشغيل بحيث يراد بالمعنى الأول استخدام الأفراد في مناصب الشغل، و فيه معنى بتكليف شخص معين بمسؤوليات و واجبات محددة في المنظمة، أما مصطلح التشغيل فيراد به ملء أو سد منصب كان شاغرا. [1]

2 - شروط التوظيف العمومي [1]

حرصا على محافظة الوظيفة العمومية لصورتها المثلى في المجتمع فإنه لا يحق لأحد أن يوظف في مؤسسة أو إدارة عمومية إلا إذا توفرت فيه الشروط الآتية:

- أن يكون جزائري الجنسية .
- أن يكون متمتعا بحقوقه المدنية ، و ذا أخلاق حسنة (أي لا يكون له سوابق عدليه، حيث أن القانون يمنع من يحكم عليه بعقوبات جنائية من أن يتولى وظيفة عمومية).
- أن يثبت مستوى التأهيل الذي يتطلبه منصب العمل (و يكون ذلك بالشهادات العلمية).
- أن يتوفر في السن و اللياقة البدنية المطلوبة لممارسة الوظيفة .
- أن يوضح وضعيته إزاء الخدمة الوطنية (أي أن يوضح إن كان معفى أو قد أدى الخدمة الوطنية)

3- إجراءات التوظيف [1]

- تحديد الاحتياجات
- فرز الترشيحات
- المقابلة
- الإختبارات
- التعيين
- المرحلة التجريبية
- التثبيت

4- الوثائق المطلوبة للمشاركة في مسابقة التوظيف العمومي

يجب على كل مترشح ملاً إستمارة معلومات للمشاركة في المسابقة على أساس الشهادة للإلتحاق برتبة معينة ومن بين هذه المعلومات:

- ✓ المعلومات الشخصية.
- ✓ معلومات حول الشهادة أو المؤهل المتحصل عليه.
- ✓ معلومات حول المسار الدراسي.
- ✓ معلومات حول التكوين المكمل للشهادة في نفس التخصص (ن وجدت) .
- ✓ معلومات حول الأشغال و الدراسات المنجزة (إن وجدت) .
- ✓ معلومات حول الخبرة المهنية (إن وجدت) .
- ✓ معلومات حول الوضعية المهنية الحالية (بالنسبة للمترشحين العاملين) .

5 - سلبيات إدارة مسابقة التوظيف العمومي اليدوية

- صعوبة وصول إعلانات هذه المسابقات لجميع الأشخاص المعنيين.
- الإستعانة بمنصات التواصل الإجتماعي والتي لا تتخذ اي طابع رسمي في نشر الإعلانات.
- نشر إعلانات المسابقات في الطرق و ابواب المحلات.
- وقوع الإعلان بين يدي المخربين الذين يمكنهم تخريب الإعلان بسهولة.

6- الحلول المقترحة

لحل المشاكل والسلبيات المطروحة نقترح إنشاء نظام آلي يتيح للمستخدمين رؤية الإعلانات الخاصة بمسابقات التوظيف في أي وقت ومكان وتسهيل على الإدارة في نشر اعلاناتها دون أي مشاكل او تأخير يذكر.

خاتمة

تمكنا في هذا الفصل من جمع معلومات كافية والاحاطة بمعظم جوانب النظام الحالي عن طريق دراسته عن كثب للخروج بأكبر قدر ممكن من المعلومات التي ستفيدنا في معالجة المشاكل المذكورة من خلال إنشاء نظام جديد افضل يحل محل النظام المستعمل حاليا وهذا ما سنتطرق اليه في الفصل القادم.



الفصل الثاني: التصميم
التعريف و تحليل الإحتياجات

مقدمة

نسعى في هذا الفصل الى الإنجاز الجيد للمشروع لذلك يتوجب علينا ان نقوم بنمذجة دقيقة للحصول على الجودة الأفضل خاصة في البرمجة ، لقد اخترنا لغة التصميم النمذجة الموحدة حتى نستطيع تحقيق تصور منطقي لهذا النظام ، والتي تعرفنا على اهم جزئيات تصميم هذا النظام ، وذلك من خلال تحديد أي العناصر الفاعلة في النظام والمتطلبات الوظيفية و سنعتمد على جملة من المخططات المهمة وسنقوم بدراسة تفصيلية لكل مخطط.

1 تعريف الإحتياجات:

1،1 عرض الجهات الفاعلة

تمثل الجهة الفاعلة في هذا النظام شخصا او برنامجا او مادة، أما الجهات الفاعلة التي تشارك في هذا النظام هي :

المسؤول عن المسابقات(admin):

هو المنظم لهذه المسابقات بإمكانه إضافة مسابقة او اكثر والتعديل عليها وهو الذي له الحق في الوصول الى معلومات المترشحين.

المستخدم (المترشح):

هو الشخص الذي يمكن له ان يستعرض قائمة المسابقات الموجودة وان يشارك فيها وان يعدل في معلوماته الخاصة .

2.1 الإحتياجات الوظيفية:

أدى تحليل الإحتياجات الوظيفية إلى تقسيم هذه الإحتياجات إلى قسمين رئيسيين:

❖ جزء المسؤول:

يتاح للمسؤول عن المسابقات الوصول الى:

- ✓ تسجيل الدخول إلى الموقع عن طريق إدخال كلمة المرور والبريد الإلكتروني.
- ✓ ادخال وتحديث وتعديل وحذف بيانات في المسابقة.
- ✓ إضافة أو إزالة مسابقة او اكثر.
- ✓ تعديل وتغيير معلومات الحساب الشخصي.
- ✓ ارسال إشعارات بالقبول او بالرفض للمترشحين.

❖ جزء المستخدم (المترشح):

ويمكن للمترشح أيضا الوصول الى:

- ✓ تسجيل الدخول إلى الموقع عن طريق إدخال كلمة المرور والبريد الإلكتروني.
- ✓ المشاركة في المسابقات
- ✓ تعديل المعلومات الشخصية
- ✓ طباعة وصل القبول اذا تم قبوله

3.1 الإحتياجات الغير وظيفية:

تمثل المتطلبات التقنية التي يجب على النظام توفرها والوفاء بها ونذكر من هذه الإحتياجات:

- ✓ يجب أن يكون الموقع سهل الإستخدام وسريع.
- ✓ يجب أن يكون الموقع متجاوب و متوافق مع جميع شاشات المستخدمين.
- ✓ يجب ان يكون الموقع ذو واجهة جيدة ومريحة تجعل المستخدمين بزيارته مرة أخرى
- ✓ يجب على مستخدمي النظام الوصول لمرحلة الأمان لحماية معلوماتهم ومحتواهم الخاص.

2. لغة النمذجة:

1.2 اختيار لغة النمذجة:

لتطوير موقع او تطبيق معين يجب أولا تقسيم العمل وتنظيم الأفكار وتوثيقها وتنظيم التنفيذ عن طريق تحديد الوحدات وخطوات التنفيذ، وهذا ما يسمى بالنمذجة. ولتحديد جميع وظائف هذا الموقع قمنا باختيار لغة النمذجة UML ، والتي تحوي قواعد واسس ثابتة وموحدة لجعل الموقع اقرب الى ان يكون من دون أخطاء.

2.2 تعريف:

UML (Unified modeling Language) لغة النمذجة الموحدة:

هي لغة نمذجة رسومية تقدم صيغة لوصف العناصر الرئيسية للنظم البرمجية يمكن استخدامها لنمذجة مشكلة بطريقة قياسية. حيث لا ترتبط هذه اللغة بمنهجية أو طرق انتاج او تصميم البرمجيات وتطويرها .

3 المخططات المستعملة:

1.3 مخطط حالات الاستخدام (Use Case Diagram):

هو وصف لخطوات أو إجراءات بين المستخدم ونظام البرمجيات الذي يقود المستخدم إلى شيء مفيد. يمكن أن يكون المستخدم أو الممثل شخصاً أو شيئاً أكثر تجريداً مثل نظام برمجة خارجي أو عملية أو يدوية .

2.3 مخطط التسلسل (Sequence Diagram):

هو وصف لكيفية تفاعل الكائنات في النظام عبر الزمن، حيث يعرض لنا مجموعة من العمليات أو الكائنات المختلفة على خطوط طولية وأسهم أفقية توضح الرسائل المتبادلة بينها وهو من أحد أنواع مخططات لغة النمذجة uml.

3.3 مخطط النشاط (Activity Diagram):

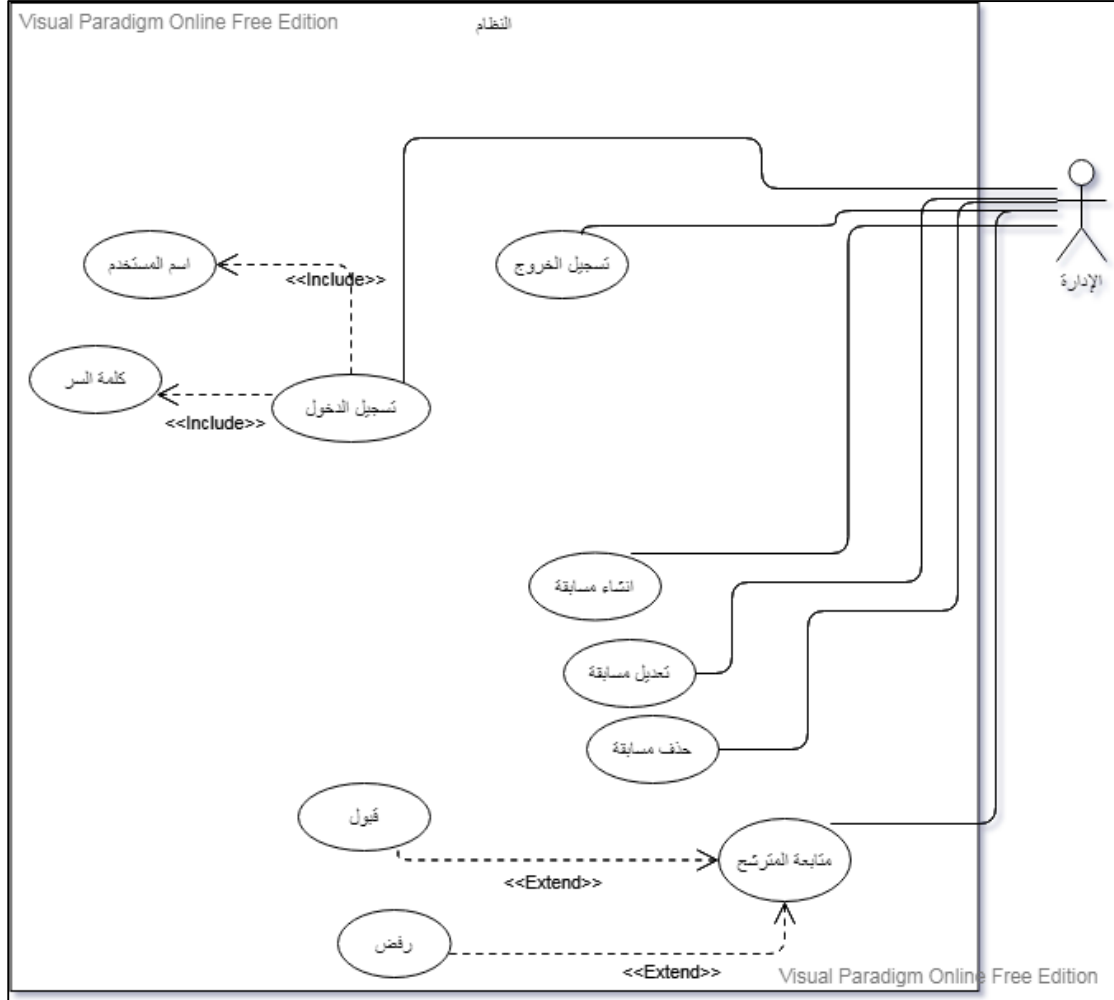
تصف مسار التطبيق من نقطة البداية وحتى النهاية والأنشطة والعمليات التي تمر بها بشكل تسلسلي، هدفها نمذجة العمليات الحسابية والتنظيمات وكذلك تدفق البيانات المتقاطع مع الأنشطة ذات الصلة.

4.3 مخطط الفئة (Class Diagram):

هو من أحد أنواع المخططات في لغة النمذجة الموحدة UML سهل الرسم نسبياً، وهو نوع ثابت من هياكل الرسم التي تصف بنية النظام من خلال إظهار طبقات النظام،

4 مخططات حالات الاستخدام (Use Case Diagram):

1.4 مخطط الحالة للإدارة

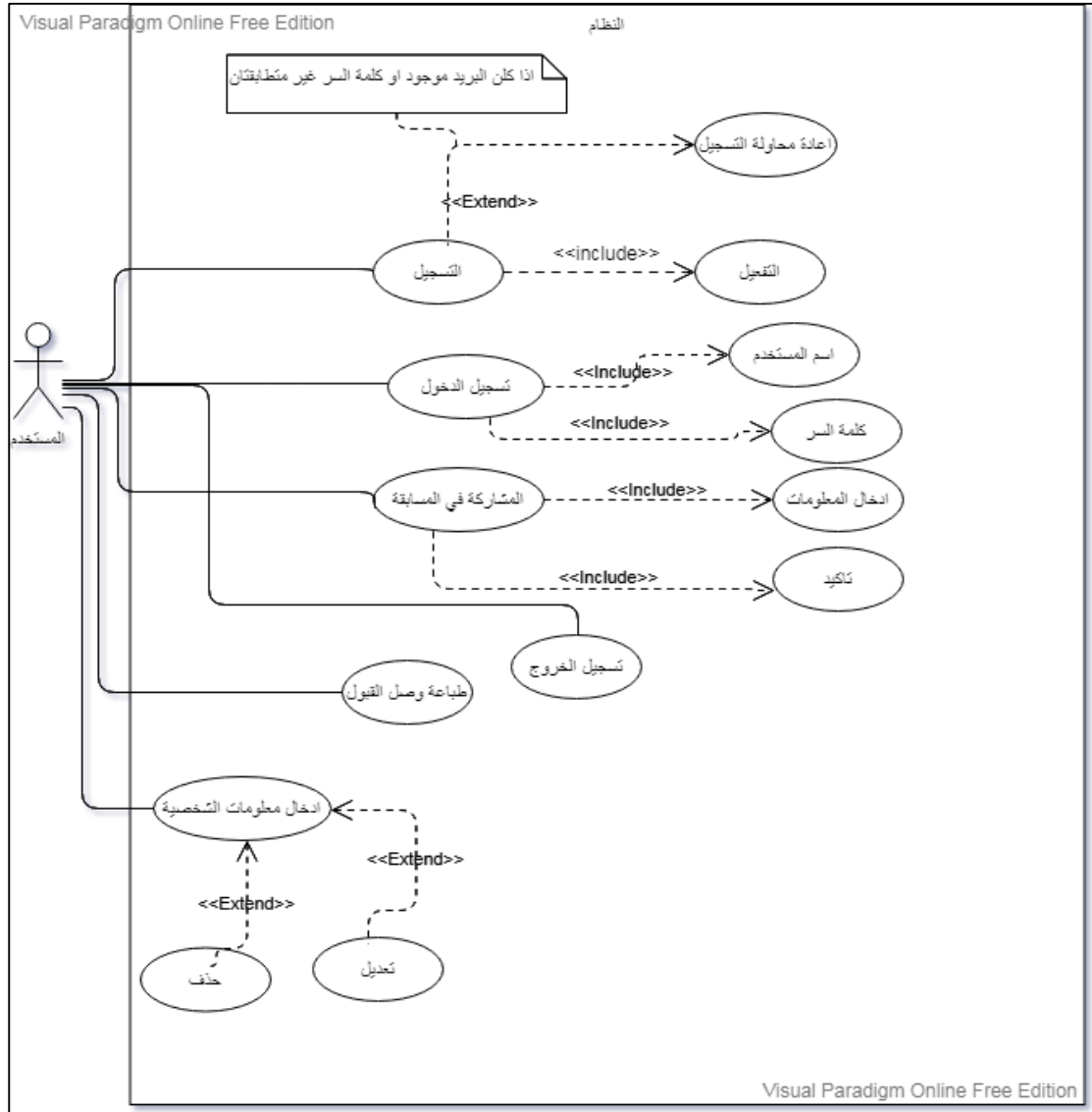


الشكل ١ مخطط الحالة للإدارة

يوضح المخطط العمليات التي تقوم بها الإدارة والمتعلقة في:

- انشاء مسابقة
- تعديل على المسابقة او حذف مسابقة
- متابعة وتقييم المترشحين
- تسجيل الدخول والخروج

2.4 مخطط الحالة للمستخدم

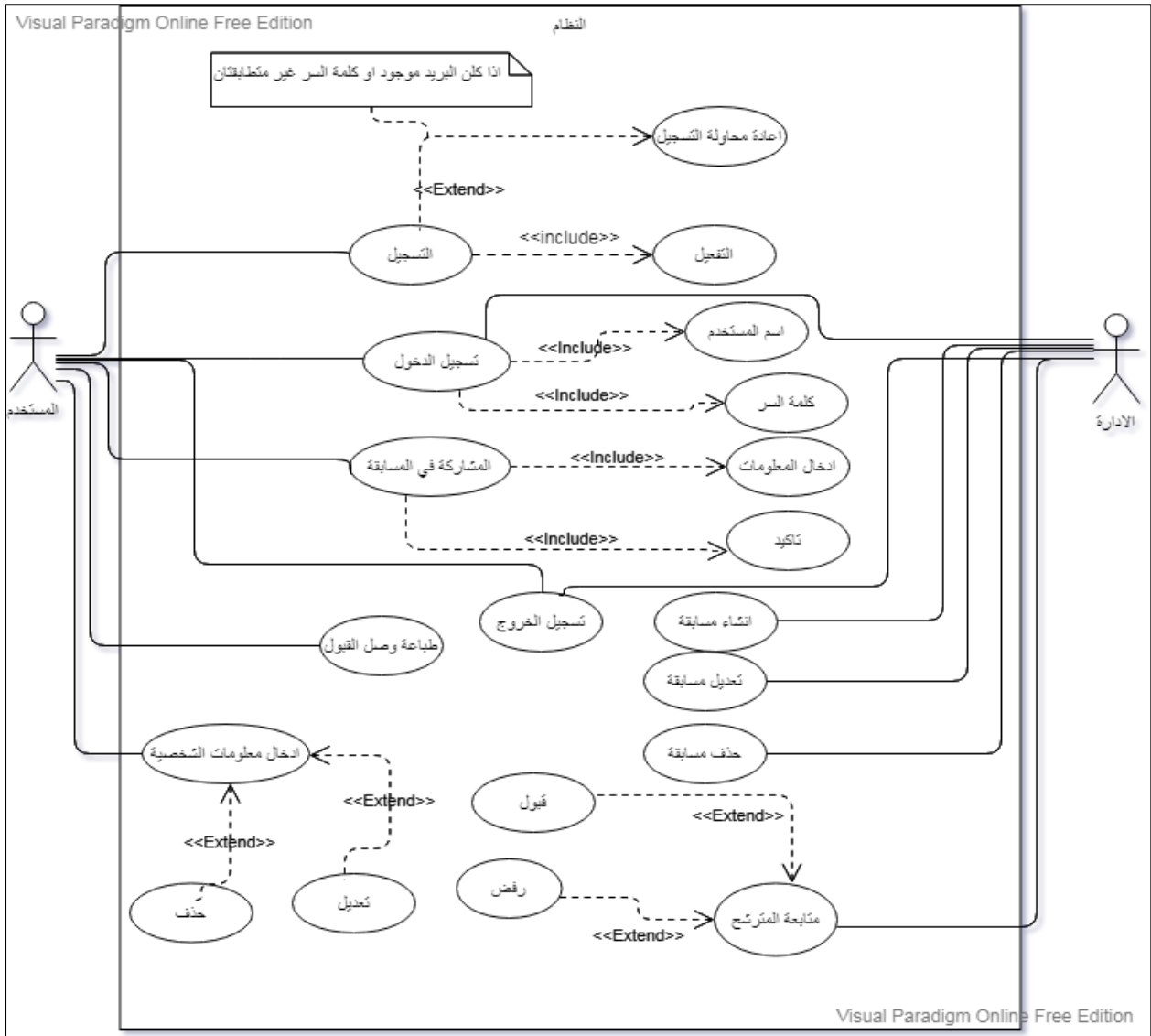


الشكل ٢ مخطط الحالة للمستخدم

هذا المخطط يوضح حالة الاستخدام للمستخدم والمتعلقة في :

- التسجيل وتسجيل الدخول
- المشاركة في المسابقة
- طباعة وصل القبول إذا تم قبوله
- ادخال المعلومات الشخصية والتعديل عليها
- تسجيل الخروج

3.4 مخطط الحالة العام



الشكل ٣ مخطط الحالة العام

5 بعض نماذج واجهات أولية للنظام (ihm)

1.5 نموذج واجهة تسجيل الدخول الخاصة بالإدارة

موقع التوظيف العمومي

فضاء الإدارة المنظمة للمسابقة

الولوج إلي فضاء الإدارة

البريد الإلكتروني

كلمة السر

حفظ بياناتي ؟

الدخول

نسيت كلمة السر ؟ اضغط هنا لإستعادتها

الشكل 4 نموذج واجهة تسجيل الدخول الخاصة بالإدارة

2.5 نموذج واجهة إضافة مسابقة

موقع التوظيف العمومي

الرئيسية طلبات الترشيح في المسابقات إضافة مسابقة

نوع التوظيف

المسابقة

مكان إجراء المسابقة

عدد المناصب

تاريخ إجراء المباراة

آخر أجل لإيداع الترشيحات

لطلب توضيحات إضافية

معلومات إضافية

أدخل البريد الإلكتروني

إضافة

الشكل 5 نموذج واجهة إضافة مسابقة

3.5 نموذج واجهة التسجيل بالنسبة للمترشح

موقع التوظيف العمومي

التسجيل

الاسم الشخصي *

الاسم العائلي *

رقم البطاقة الوطنية للتعريف *

الجنس *

البريد الإلكتروني *

كلمة السر *

تأكيد كلمة السر *

لقد أطلعت وأوافق على شروط الاستخدام العامة ، بما في ذلك الإشارة المتعلقة بحماية البيانات الشخصية

* خاتمة اجبارية

تسجيل

الشكل ٦ نموذج واجهة التسجيل بالنسبة للمترشح

4.5 نموذج واجهة تسجيل الدخول الخاصة بالمترشح

موقع التوظيف العمومي

فضاء الترشيح في مسابقة التوظيف العمومي

الولوج إلي فضاء الترشيح

البريد الإلكتروني

كلمة السر

حفظ بياناتي ؟

الدخول

نسيت كلمة السر ؟ اضغط هنا لإستعادتها

فضاء الترشيح

مرحبا بكم في فضاء الترشيح علي بوابة التشغيل العمومي

يتم الترشيح الإلكتروني عبر المراحل التالية:

- 1 إنشاء حسابك الخاص
- 2 تعبئة الاستمارات وتحميل الوثائق المتعلقة ب:
المعلومات الشخصية
المؤهلات العلمية
السيرة الذاتية
- 3 الترشيح الإلكتروني للمباراة أو المنصب

للولوج لأول مرة في فضاء الترشيح

التسجيل

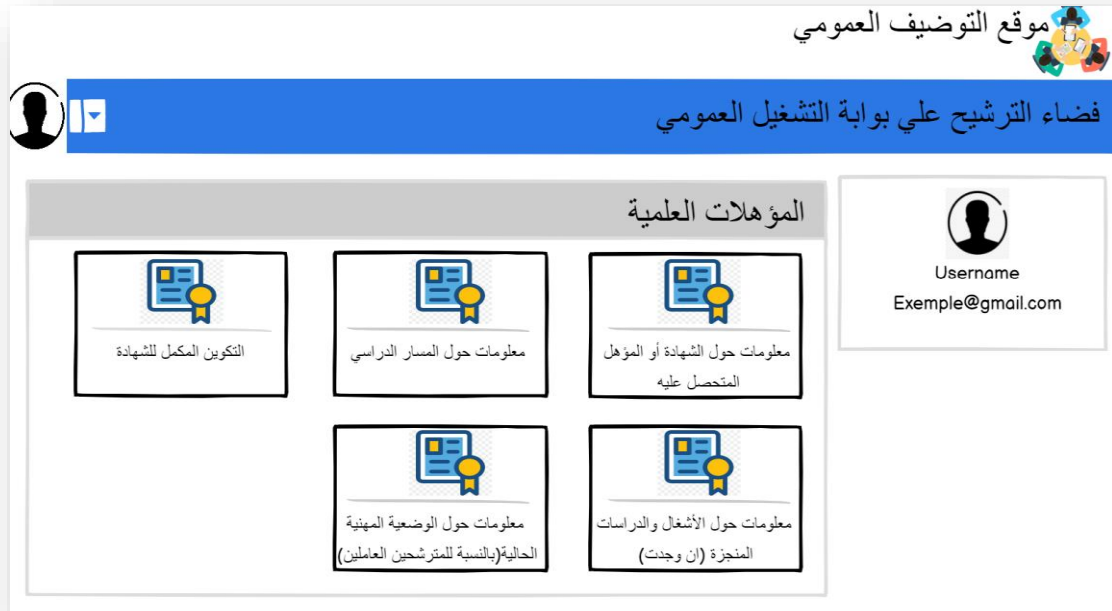
الشكل ٧ نموذج واجهة تسجيل الدخول الخاصة بالمترشح

5.5 نموذج واجهة المؤهلات العلمية للمرشح



الشكل ٨ نموذج واجهة فضاء المترشح

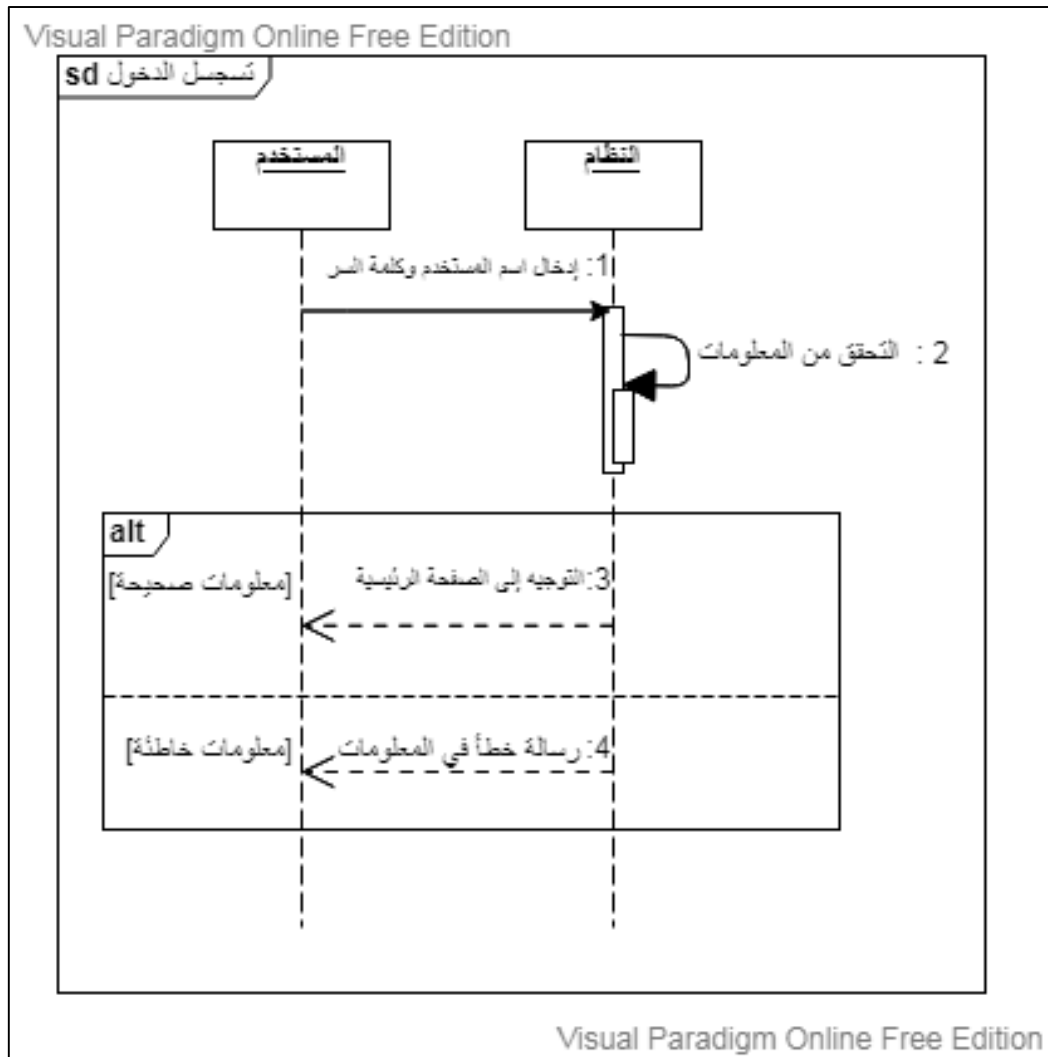
6.5 نموذج واجهة صفحة المترشح التي تراها الادارة



الشكل ٩ نموذج واجهة صفحة المترشح التي تراها الادارة

6 مخطط التسلسل (Sequence Diagram):

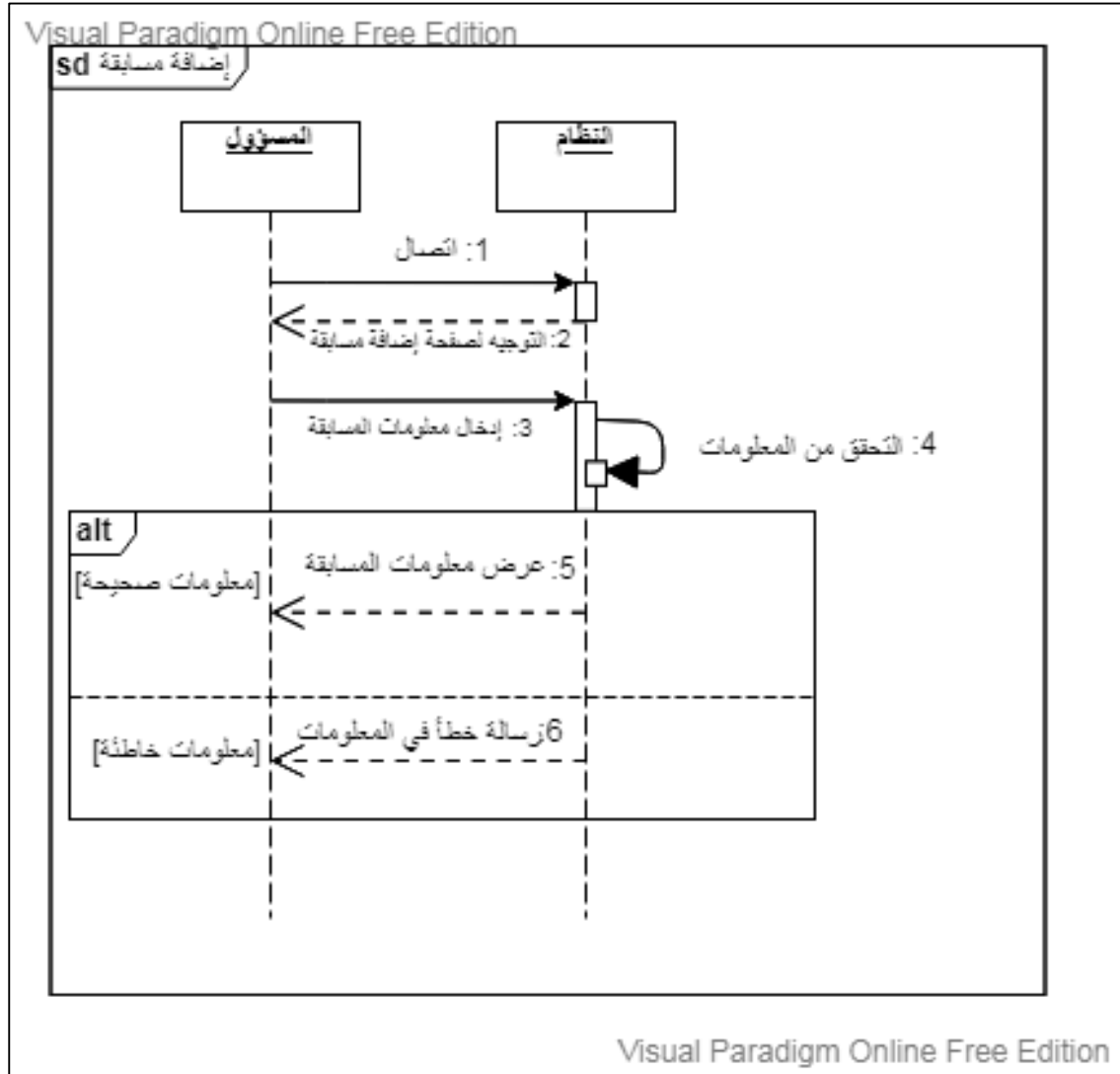
1.6 مخطط التسلسل لعملية لتسجيل الدخول



الشكل ١٠ مخطط التسلسل لتسجيل الدخول

يمثل هذا الرسم البياني التسلسلي مصادقة المستخدم فيما يتعلق بالنظام. يمكن أن يكون الممثل إما مسؤول النظام أو مترشح لمسابقة، بحيث في كل مرة يقوم النظام من التحقق من صحة بيانات تسجيل الدخول ويقوم بعمليات مختلفة في كلا الحالتين فإذا كانت البيانات صحيحة ينقله إلى الصفحة الرئيسية و إذا كانت خاطئة يعرض رسالة الخطأ.

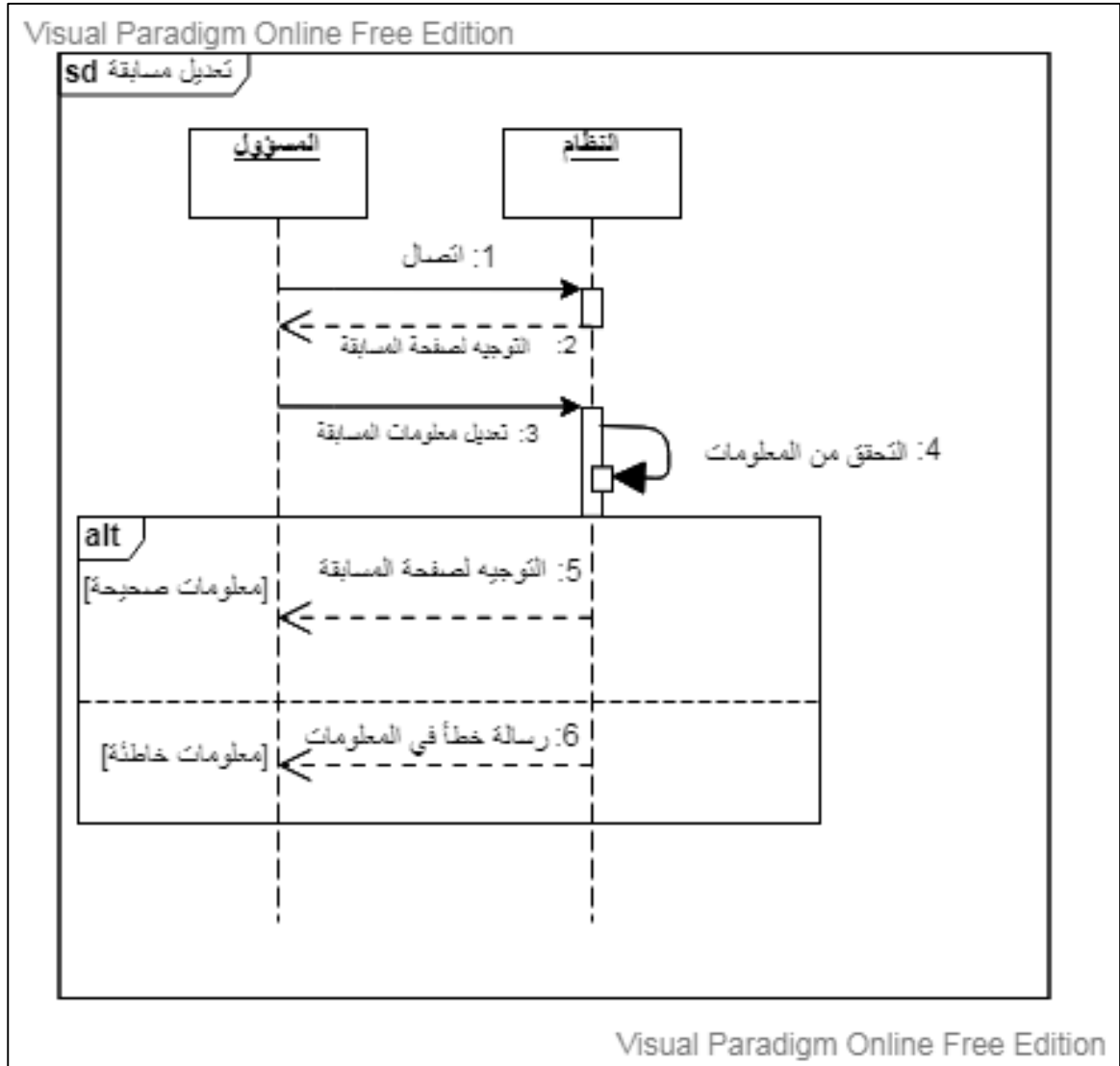
2.6 مخطط التسلسل لإضافة مسابقة



الشكل ١١ مخطط التسلسل لإضافة مسابقة

- يوضح المخطط التالي السيناريوهات المحتملة عند إضافة مسابقة جديدة .
- المسؤول يقوم بالاتصال بالنظام ثم يقوم بإضافة معلومات للمسابقة الجديدة.
 - إذا انتهت العملية دون أخطاء وتم التأكيد عليها فيتم إضافة المعلومات وعرضها.
 - خلاف ذلك يعرض رسالة خطأ

3.6 مخطط التسلسل لتعديل معلومات مسابقة



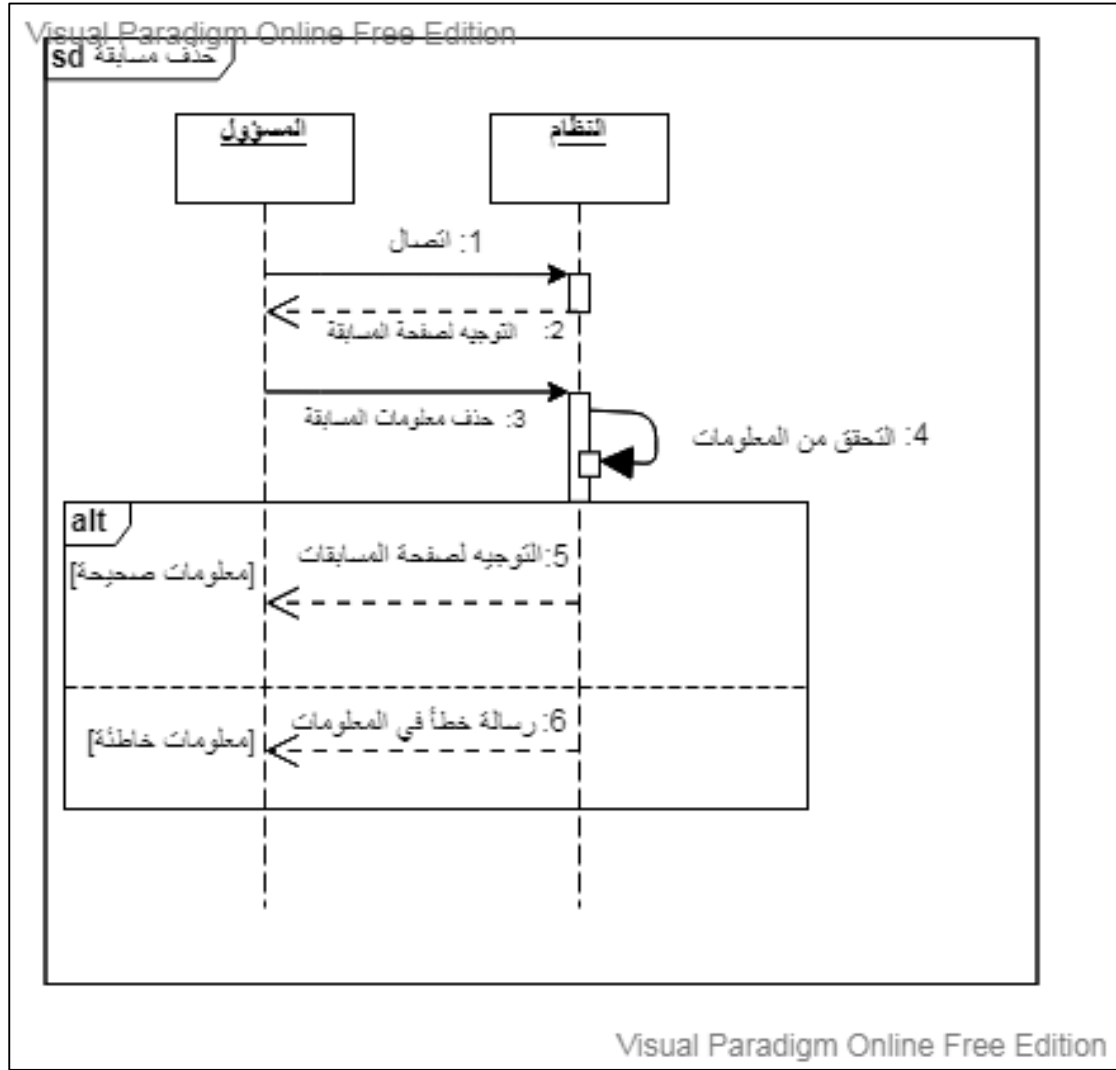
الشكل ١٢ مخطط التسلسل لتعديل معلومات مسابقة

يوضح المخطط السيناريوهات المحتملة عند تعديل أي معلومات فيما يخص المسابقة،

المسؤول يقوم بالإتصال بالنظام ثم يقوم بتعديل معلومات مسابقة مدخلة مسبقا بحيث:

- إذا انتهت العملية دون أخطاء ، فيتم تعديل المعلومات وعرض المسابقة.
- خلاف ذلك يعرض رسالة خطأ.

4.6 مخطط التسلسل لحذف مسابقة



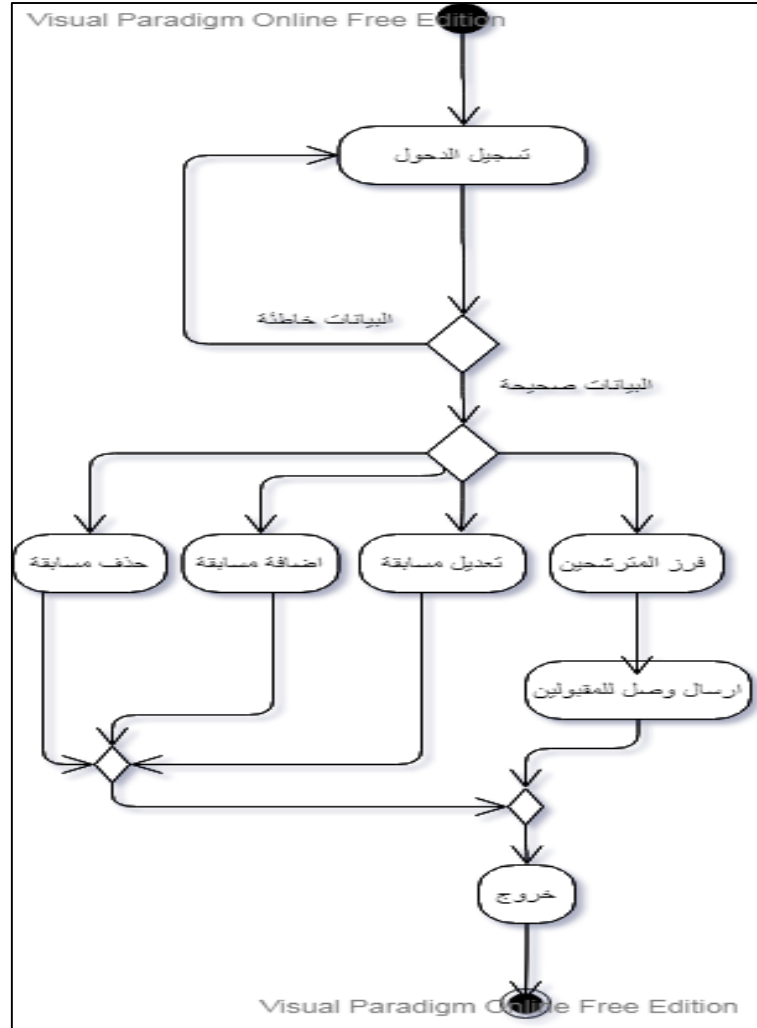
الشكل ١٣ مخطط التسلسل لحذف مسابقة

يوضح المخطط السيناريوهات المحتملة عند حذف معلومات مسابقة، المسؤول يقوم بالإتصال بالنظام ثم يقوم بحذف معلومات مسابقة مدخلة مسبقا بحيث:

- إذا انتهت العملية دون أخطاء وتم التأكيد عليها فيتم حذف معلومات المسابقة وعرض صفحة المسابقات.
- خلاف ذلك يعرض رسالة خطأ.

7 مخططات النشاط (Activity Diagram):

1.7 مخطط النشاط للإدارة

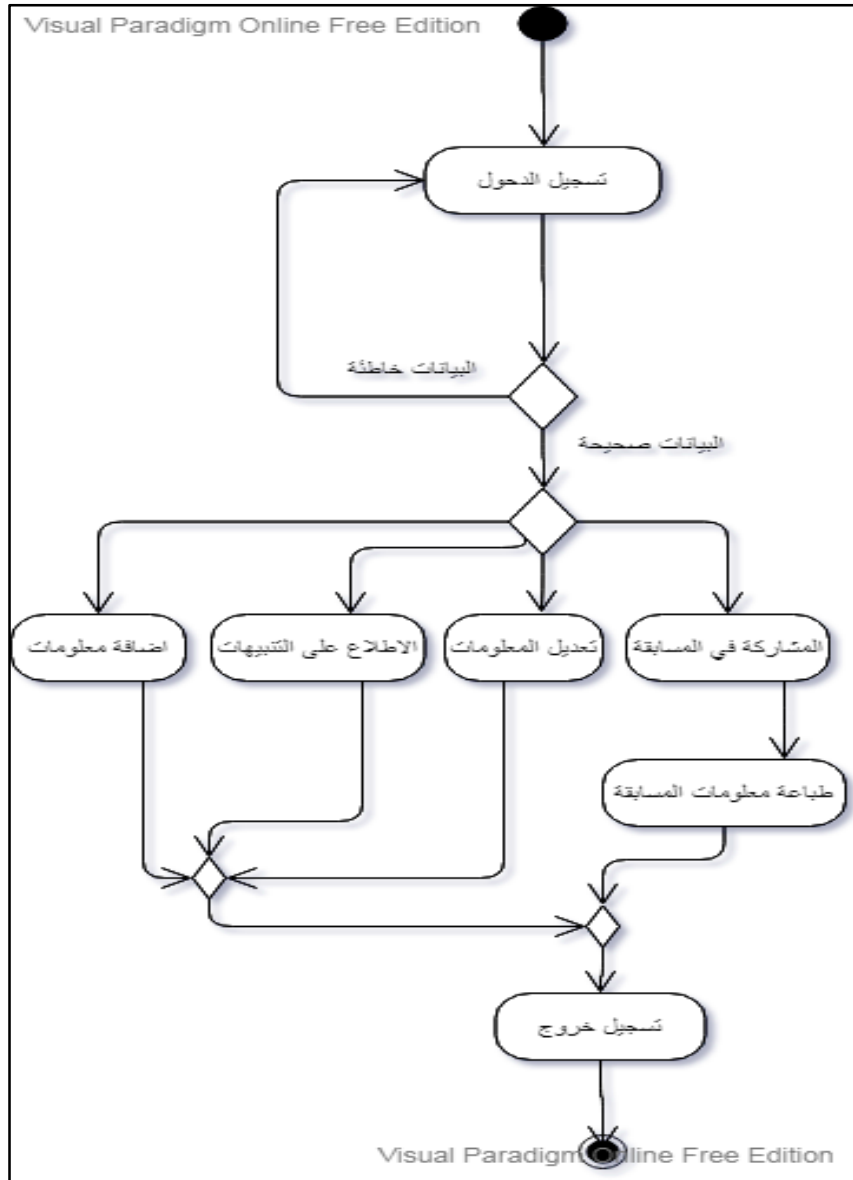


الشكل ١٤ مخطط النشاط العام للإدارة

الهدف من هذا المخطط معرفة عمل نشاط لعمل الإدارة في النظام حيث الإجراءات التي تمر بها الإدارة في هذا النشاط هي:

قبل كل عملية وفي البداية يحتاج المسؤول الى تسجيل الدخول للنظام ، فإن كانت بيانات تسجيل الدخول خاطئة لا يقبل تسجيل الدخول و يبقى النشاط في صفحة تسجيل الدخول وفي حال كانت البيانات صحيحة يتمكن المسؤول من الدخول الى النظام والقيام بجميع العمليات المذكورة في المخطط، يمكن للمسؤول تسجيل الخروج في كل مرة وانهاء العملية.

2.7 مخطط النشاط العام للمستخدم

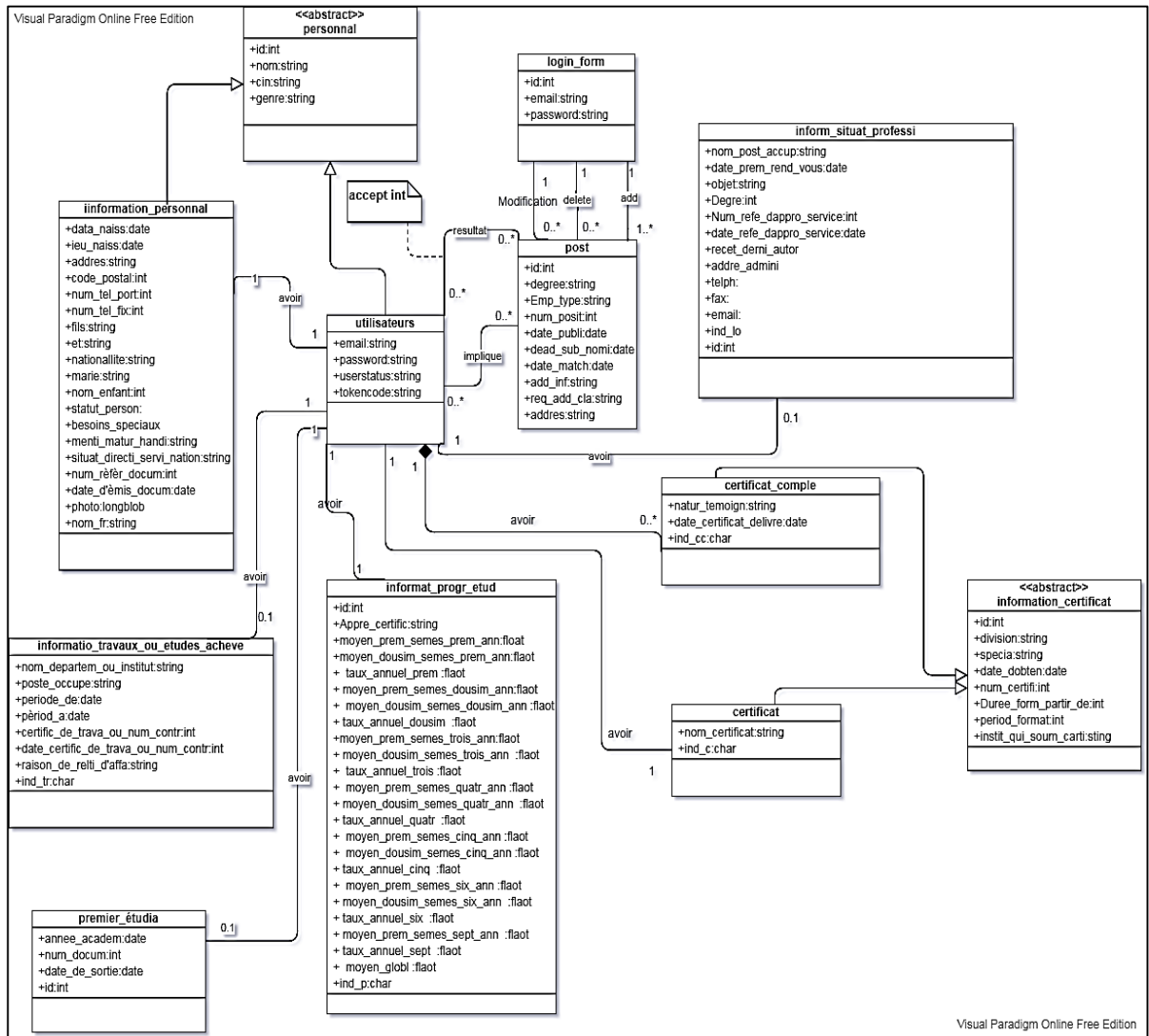


الشكل ١٥ مخطط النشاط العام للمستخدم

الهدف من هذا المخطط معرفة عمل نشاط لعمل المستخدم في النظام حيث الإجراءات التي يمر بها المستخدم في هذا النظام هي:

في البداية يحتاج المستخدم الى تسجيل الدخول للنظام ، فإن كانت بيانات تسجيل الدخول خاطئة لا يقبل تسجيل الدخول و يبقى النشاط في صفحة تسجيل الدخول وفي حال كانت البيانات صحيحة يتمكن المستخدم من الدخول الى النظام والقيام بجميع العمليات المذكورة في المخطط، يمكن للمستخدم تسجيل الخروج في كل مرة وانهاء العملية.

8 مخطط الفئة (Class Diagram)



الشكل ١٦ مخطط الفئة

وصف نموذج الفئات:

description	Attributes	Class
	Id Nom Cin genre	Personnel
تاريخ الميلاد مكان الميلاد ابن عدد الاطفال صفة ذوي حقوق الشهيد ذوي الاحتياجات الخاصة طبيعة الإعاقة الوضعية اتجاه الخدمة الوطنية تاريخ الإصدار الاسم باللاتينية	data_naiss ieu_naiss addres code_postal num_tel_port num_tel_fix fils nationallite marie num_enfant statut_person besoins_speciaux menti_matur_handi situat_directi_servi_nation num_rèfèr_docum date_d'èmis_docum photo nom_fr	information_personnal
هل حساب المستخدم مفعل او لا كود تفعيل الحساب	email password userstatus tokencode	Utilisateurs

	id email password	Login form
اسم الوظيفة او الرتبة المشغولة تاريخ اول تعيين رقم مرجع موافقة الإدارة المستخدمة للمشاركة تاريخ مرجع موافقة الإدارة المستخدمة للمشاركة صفة السلطة صاحبة الامضاء عنوان الإدارة	nom_post_accup date_prem_rend_vous object degré num_rèfè_d'appro_service date_rèfè_d'ppro_service recet_demi_autor addre_admini telph fax email id	information _situation_professionnel
نوع الوظيفة عدد المناصب تاريخ النشر آخر أجل للمشاركة تاريخ اجراء المسابقة معلومات إضافية الاتصال بنا عنوان اجراء المسابقة	id degree Emp_type num_psit date_publi dead_sub_nomi date_match add_inf req_add_cla adress	post
طبيعة الشهادة تاريخ اصدار الشهادة	nature_de_tèmoign date_certificat_delivre	certificat_de_formati on_complèmrntaire

<p>مدة التكوين للحصول على الشهادة من مدة التكوين للحصول على الشهادة الى المؤسسة المسلمة للشهادة</p>	<p>id division spécialisation date_d'obtention</p> <p>num_certificat durée_format_(a_partir_de)</p> <p>périod_format_(a)</p> <p>l'instit_qui_soum_cartificat</p>	<p>Information_ Certificate</p>
<p>تقدير الشهادة معدل السداسي الأول للسنة الأولى معدل السداسي الثاني للسنة الأولى معدل السنوي للسنة الأولى معدل العام لجميع السنوات</p>	<p>Id Appre_certific</p> <p>moyen_prem_semestres_prem_ann</p> <p>moyen_dousim_semestres_prem_ann</p> <p>taux_annuel_prem</p> <p>moyen_dousim_semestres_dousim_ann</p> <p>taux_annuel_dousim</p> <p>moyen_prem_semestres_trois_ann</p> <p>moyen_dousim_semestres_cinq_ann</p> <p>taux_annuel_cinq</p> <p>moyen_prem_semestres_six_annmoyen_dousim_s emestres_six_ann</p> <p>taux_annuel_six</p> <p>moyen_prem_semestres_sept_ann</p> <p>taux_annuel_sept</p> <p>moyen_globl</p>	<p>information_sur_pr ogramme_d'études</p>
	<p>Nom_certificat</p>	<p>Certificat</p>
<p>السنة الدراسية رقم الوثيقة تاريخ الاصدار</p>	<p>Id Annee_academ num_docum date_de_sortie</p>	<p>le_premier_étudia nt_du_groupe</p>

<p>تسمية الإدارة او المؤسسة الوظيفة او المنصب المشغول</p> <p>رقم شهادة العمل او عقد العمل تاريخ شهادة العمل او عقد العمل سبب علاقة العمل</p>	<p>nom_dèpartem_ou_l'institut poste_accupè pèriode_de pèriod_a certific_de_trava_ou_num_contr date_certific_de_trava_ou_num_contr raison_de_relti_d'affa</p>	<p>information_sur_les_trava ux_ou_études_achevés</p>
--	--	---

خاتمة

حاولنا في هذا الفصل تقديم موجز كافي لشرح طريقة عمل النظام، بعد استخراجنا للجهات الفاعلة في النظام الجديد و استنتاج مهام كل جهة و تحديد متطلبات النظام و بعد تعزيز مفاهيمنا حول هذا النظام باستخدام مخططات لغة النمذجة UML والذي من خلالها نكون انتهينا من الفصل الثاني و قد اصبح لدينا تصور كافي حول النظام ، بوصولنا لهذه المرحلة لم يبق لنا سوى الشطر الأخير و هو الدراسة التقنية والتنفيذ والتي من خلالها نصل الى تحقيق الهدف المطلوب.

الفصل الثالث: التنفيذ

مقدمة

بعد الإنتهاء من العمل النظري ومرحلة التصميم نسعى في هذا الفصل الى مرحلة التجسيد العملي للمشروع ،حيث سنتطرق إلى الأدوات المستخدمة و اللغات البرمجية الخاصة والمطلوبة في انجاز و تنفيذ هذا المشروع، لإنشاء نظام متكامل لتسيير مسابقات التوظيف، إضافة إلى شرح لغات البرمجة والأدوات وبيئة التطوير المستخدمة ثم عرضها على شكل واجهات و شرح المهام التي يمكن للنظام القيام بها.

1 قواعد البيانات

اعتمدنا في تطوير النظام على قاعدة البيانات مفتوحة المصدر MySQL وهو نظام إدارة قواعد البيانات علائقي يعتمد التعامل معه على لغة SQL .

Code	Translation
PK	Primary Key
NN	Not Null
UK	Unique Key
AI	Auto Increment Key
FK	Foreign Key

الشكل ١٧ جدول الكلمات المفتاحية

FK	AI	UK	NN	PK	DEFAULT	DATATYPE	COLUMNNAME	TABLE
					NULL	VARCHAR(50)	email	Utilisateurs
					NULL	VARCHAR(50)	password	
			✓			CHAR(2)	userstatus	
			✓			VARCHAR(50)	tokencode	
	✓	✓	✓	✓		INT(3)	Id	
			✓			VARCHAR(50)	Nom	
			✓			VARCHAR(100)	Cin	

			✓			VARCHAR(5)	Genre	information_ personnel
			✓			DATE	data_naiss	
			✓			VARCHAR(50)	ieu_naiss	
			✓			VARCHAR(100)	Adress	
			✓			INT(10)	code_postal	
			✓			VARCHAR(15)	num_tel_port	
			✓			VARCHAR(15)	num_tel_fix	
✓					Null	INT(11)	ID_utilisateur	
			✓			VARCHAR(50)	Prenom_fr	
			✓			VARCHAR(50)	Fils	
			✓			VARCHAR(50)	Et	
			✓			VARCHAR(50)	Nationallite	
			✓			VARCHAR(10)	Marie	
			✓			Int(3)	num_enfant	
			✓			VARCHAR(5)	statut_person	
			✓			VARCHAR(5)	besoins_speciaux	
			✓			VARCHAR(50)	menti_matur_handi	
			✓			VARCHAR(10)	situat_directi_servi_nation	
			✓			INT(10)	num_rèfèr_docum	
			✓			DATE	date_d'èmis_docum	
			✓			LONGBLOB	Photo	
			✓			VARCHAR(50)	nom_fr	
	✓	✓	✓	✓		INT(3)	Id	Login form
			✓			VARCHAR(50)	Email	
			✓			VARCHAR(50)	Password	
			✓			VARCHAR(50)	nom_post_accup	Information situation professionnel
			✓			DATE	date_prem_rend_vous	
	✓	✓	✓	✓		INT(3)	ID	
			✓			INT(20)	Object	
			✓			INT (3)	Degrè	
			✓			INT(10)	num_rèfè_d'appro_service	
			✓			DATE	date_rèfè_d'ppro_service	
			✓			VARCHAR(50)	recet_demi_autor	
			✓			VARCHAR(50)	addre_admini	

			✓			VARCHAR(13)	Telph		
			✓			VARCHAR(13)	Fax		
			✓			VARCHAR(50)	Email		
			✓			CHAR(2)	ind_lo		
					NULL	INT(11)	Id_uti_s		
	✓	✓	✓	✓		Int(10)	Id	post	
			✓			VARCHAR(200)	Degree		
			✓			VARCHAR(100)	Emp_type		
			✓			INT(3)	num_psit		
			✓			DATE	date_publi		
			✓			DATE	dead_sub_nomi		
			✓			DATE	date_match		
			✓			VARCHAR(200)	add_inf		
			✓			VARCHAR(200)	req_add_cla		
			✓			VARCHAR(100)	adress		
			✓			VARCHAR(50)	nature_de_tèmoign	certificat_ completè	
	✓	✓	✓	✓		Int(10)	id		
			✓			DATE	date_certificat_delivre		
✓					NULL	INT(11)	Id_uti_cer		
			✓			VARCHAR(50)	Division		
			✓			VARCHAR(50)	Specialization		
			✓			INT(10)	num_certificat		
			✓			DATE	date_certificat_delivre		
			✓			DATE	dur_form_partir_de		
			✓			DATE	duree_form_partir_a		
			✓			DATE	Date_laqu_certific_obten		
			✓			CHAR(2)	ind_cc		
	✓	✓	✓	✓		INT(2)	Id	Certificat	
			✓			VARCHAR(50)	Division		
			✓			VARCHAR(50)	Specialization		
			✓			DATE	date_d'obtention		
			✓			INT(10)	num_certificat		
			✓			DATE	durèe_format_(a_partir_de)		

			✓			VARCHAR(50)	Nom_certificat	
✓					NULL	INT(11)	Id_util	
			✓			Char(2)	Ind_c	
			✓			DATE	pèriod_format_(a)	
			✓			VARCHAR(100)	l'instit_qui_soum_certificat	
	✓	✓	✓	✓		INT(3)	Id	information_sur_programme_d'études
			✓			VARCHAR(40)	Appre_certific	
			✓			FLOAT	moyen_prem_semestres_prem_ann	
			✓			FLOAT	moyen_dousim_semestres_prem_ann	
			✓			FLOAT	taux_annuel_prem	
			✓			FLOAT	moyen_dousim_semestres_dousim_ann	
			✓			FLOAT	taux_annuel_dousim	
			✓			FLOAT	moyen_prem_semestres_trois_ann	
			✓			FLOAT	moyen_dousim_semestres_cinq_ann	
			✓			FLOAT	taux_annuel_cinq	
			✓			FLOAT	moyen_prem_semestres_six_annmoyen_dousim_semestres_six_ann	
			✓			FLOAT	taux_annuel_six	
			✓			FLOAT	moyen_prem_semestres_sept_ann	
			✓			FLOAT	taux_annuel_sept	
			✓			FLOAT	moyen_globl	
✓					NUL	Int(11)	Id_util	
			✓			CHAR(2)	ind_p	
	✓	✓	✓	✓		Int(10)	Id	le_premier_étudiant_du_groupe
			✓			DATE	Annee_academ	
			✓			Int(10)	num_docum	
			✓			DATE	date_de_sortie	
			✓			VARCHAR(50)	PAR	
			✓			VARCHAR(100)	nom_départem_ou_l'institut	information_sur_les_travaux_ou_études_achevés
	✓	✓	✓	✓		INT(3)	Id	
			✓			VARCHAR(100)	poste_accupè	
✓					NUL	Int(11)	Id_utiltr	

			✓			DATE	période_de	
			✓			DATE	périod_a	
			✓			Int(10)	certific_de_trava_ou_num_contr	
			✓			DATE	date_certific_de_trava_ou_num_contr	
			✓			VARCHAR(100)	raison_de_relti_d'affa	
			✓			CHAR(2)	ind_tr	
	✓	✓	✓	✓		INT(3)	Id	resultat
✓					NULL	INT(11)	Id_post	
✓					NULL	INT(11)	Id_utili	
			✓			INT(11)	Accept	
	✓	✓	✓	✓		INT(3)	Id	Implique
✓					NULL	INT(11)	Id_post	
✓					NULL	INT(11)	Id_utili	

2 الملحقات التقنية و اللغات البرمجية:

HTML 1.2

هي إختصار لكلمة Hyper Text Markup Language و التي تستخدم من قبل المصممين لعمل مواقع الويب و يقوم المتصفح بترجمتها وتعمل على جميع المتصفحات و كل أنظمة التشغيل و لكن قد يفسر المتصفح النص بشكل مختلف أحيانا عن المتصفحات الأخرى و تتكون من Tags (رموز) محصورة بين علامتي < و > و تبدأ ب <html> و تنتهي ب </html> .. [5]

HTML



css 2.2

هي لغة تنسيق لصفحات الويب تهتم بشكل وتصميم المواقع، صممت خصيصا لفصل التنسيق عن محتوى المستند المكتوب وينطبق ذلك على الألوان والخطوط والصور والخلفيات التي تستخدم في الصفحات، بمرونة وسهولة تامة. هذه التقنية تعنى بالمظهر الكلي لصفحات مواقع الويب من ألوان وصور وغيره. [4]



PHP 3.2

هي واحدة من أشهر لغات البرمجة التي يتم استخدامها في إنشاء مواقع الويب و هي من اللغات التي يقوم خادم الويب بتفسير و تنفيذ الكود الخاص بها ثم يرسل النتيجة ليتم عرضها في متصفح المستخدم، و تستخدم لغة PHP لإنشاء صفحات ويب ديناميكية أي صفحات متغيرة المحتوى و هذا المحتوى يتغير نتيجة التفاعل مع المستخدم. [3]



Javascript 4.2

هي لغة من لغات البرمجة ذات المستوى العالي، دورها الأساسي بث الحياة في صفحات الويب المكتوبة بلغة ال HTML وجعلها ديناميكية وتعطيك امكانية التحكم بكل جزء في صفحة الوب، من ال forms الى الوصلات بل وحتى بعض الوظائف الخارجية. [6]

❖ مميزات الجافا سكريبت:

- لا تعتمد على نوع المنصة حيث تدعم جميع أنظمة التشغيل مثل الويندوز و اللينكس ، فهي لا تعتمد على نوع النظام كما قلنا. Platform independent
- الجافا سكريبت هي language sensitive case بمعنى انها حساسة لحالة الاحرف، أي أن الكلمة المكتوبة بالحروف اللاتينية الصغرة تختلف عن نفس الكلمة مكتوبة بالأحرف الكبيرة
- تمكن لغة الجافا سكريبت التعامل مع الأحداث events
- الجافا سكريبت تختلف عن أغلب لغات البرمجة الأخرى في كونها سهلة التحكم ، حتى للأشخاص الذين لم يكتبوا بأي لغة برمجة أخرى في حياتهم كلها. بكل بساطة الجافا سكريبت هي الهواء لصفحتك. بالإضافة إلي أنها لغة برمجة تدعم البرمجة كائنية التوجه OOP وأيضا كائنية الاعتماد base Object اي تعتمد على وجود بعض الفئات موجودة مسبقا بداخل اللغة يمكن إستخدامها بكل سهولة مثل الكائن window و الكائن document. [6]



bootstrap 4 5.2

هو إطار عمل حر ومفتوح المصدر لتصميم مواقع وتطبيقات الويب. يحتوي Bootstrap 4 على قوالب جاهزة مكتوبة بلغة HTML و CSS لتنسيق النصوص والنماذج والأزرار وشرائط التنقل وغير ذلك من عناصر الواجهة الرسومية؛ إضافةً إلى ملحقات JavaScript اختيارية تساعد في إنشاء العناصر التفاعلي [8]

6.2 محرر النصوص dreamweaver

ادوبي دريم ويفر هو أداة تطوير رسومية شهيرة لتصميم مواقع الويب وإدارتها، ويوفر الكثير من الوقت والمرونة والقوة للمصممين والمطورين، ويعتبر مساعداً للمبتدئين في مجال تطوير وإنشاء المواقع نظراً لميزاته المتنوعة المصممة خصيصاً لتخدم الهواة والمبتدئين في هذا المجال. [7]

XAMPP server 7.2

وهو حزمة تطبيقات حرة ومفتوحة المصدر وتتضمن بشكل رئيسي خادم Apache و http و MariaDB ، ويستخدم برنامج XAMPP في جعل جهازك كسيرفر محلي مصغر وبالتالي تستطيع أن تنشأ على جهازك موقع إلكتروني محلي للبرمجة والتجربة والاختبار أو عام لعدد محدود من الزوار حسب إمكانيات الجهاز وسرعة الإنترنت لديك. [9]

MySQL 8.2

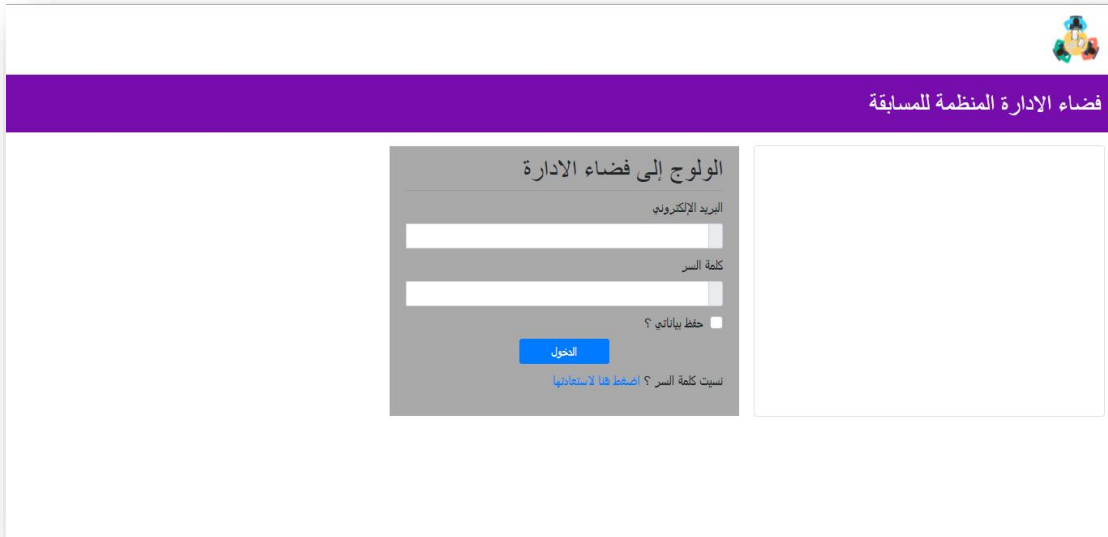
يعتبر MySQL نظام لإدارة قواعد البيانات العلانية الأشهر عالمياً نظراً لكونها متاحة تحت ترخيص مفتوح المصدر GNU GPL ، ومن أهم مميزات الأمان تم تصميم MySQL حول ثلاث مفاهيم رئيسية وهي السرعة و الثبات و سهولة الإستخدام. ويدعم MySQL لغات برمجية أخرى. [10]

3 الواجهات:

يعتبر هذا الجزء خاص بوصف مرحلة تنفيذ هذا المشروع ، وسوف نستعرض فيه الواجهات الرئيسية والفرعية لتوضيح الإستخدامات المختلفة للموقع بشكل أوضح. حيث تنقسم إلى قسمين هما :

- ✓ واجهة خاصة بمدير المسابقات
- ✓ واجهة خاصة بالمستخدم (المتصفح)

1.3 واجهة تسجيل الدخول الخاصة بمدير المسابقات



الشكل ١٨ واجهة تسجيل دخول الإدارة

يقوم المسؤول بإدخال البريد الإلكتروني و كلمة السر ثم يعمل النظام على التحقق من صحة البيانات المدخلة، بحيث اذا كانت صحيحة يوجهه للصفحة الخاصة بالإدارة.

2.3 واجهة إضافة مسابقة خاصة بالمسؤول



الشكل ١٩ واجهة إضافة مسابقة

يقوم المسؤول من خلال هذه الواجهة بملاً معلومات المسابقة التي يريد اضافتها.

3.3 واجهة المؤهلات العلمية

موقع التوظيف العمومي

فضاء الترشيح على بوابة التشغيل العمومي

المؤهلات العلمية

التكوين المكمل للشهادة

مؤهلات حول المصارف البنكية

مؤهلات حول الشهادة أو المؤهل المتحصل عليه

مؤهلات حول الانتقال أو الدراسات (الصحرة إن وهدت)

مؤهلات حول الوضعية المهنية الحالية (بالنسبة لمتقدمي التوظيف)

zine elabidine
zinalabidine@gmail.com

الشكل ٢٠ واجهة المؤهلات العلمية

تتيح هذه الواجهة للمسؤول من معرفة المؤهلات العلمية للمترشح .

4.3 واجهة تسجيل الدخول الخاصة بالمترشح

فضاء الترشيح في مسابقة التوظيف العمومي

الولوج إلى فضاء الترشيح

البريد الإلكتروني

كلمة السر

حفظ بياناتي ؟

نسيت كلمة السر ؟ اضغط هنا لاستعادتها

الدخول

الولوج لأول مرة لفضاء الترشيح

السجل

فضاء الترشيح

مرحباً بكم في فضاء الترشيح على بوابة التشغيل العمومي.

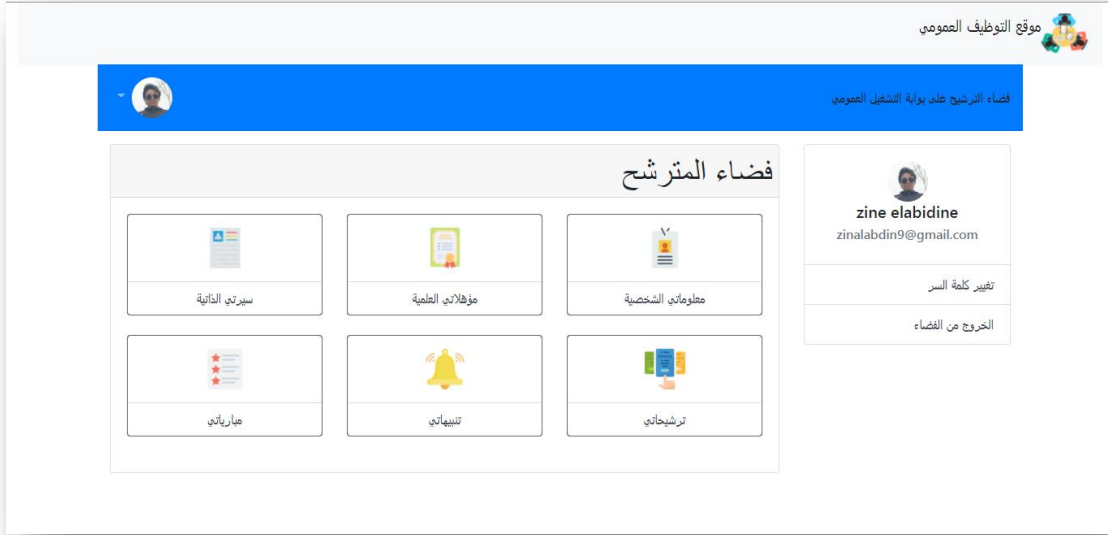
يتم الترشيح الإلكتروني عبر المراحل التالية:

1. إنشاء حسابك الخاص
2. تعبئة الاستمارات وتحميل الوثائق المتعلقة ب:
 - المعلومات الشخصية
 - المؤهلات العلمية
 - السيرة الذاتية
3. الترشيح الإلكتروني للمباراة أو المنصب

الشكل ٢١ واجهة تسجيل دخول المترشح

يقوم المترشح بإدخال البريد الإلكتروني و كلمة السر ثم يعمل النظام على التحقق من صحة البيانات المدخلة، بحيث اذا كانت صحيحة يوجهه للصفحة الخاصة بالمترشح.

5.3 واجهة فضاء المترشح



الشكل ٢٢ واجهة فضاء المترشح

تتيح هذه الواجهة للمترشح معرفة المعلومات الخاصة به التي تتضمن المؤهلات العلمية والسيرة الذاتية ومعرفة المسابقات التي ترشح فيها والتنبيهات حول المسابقة التي شارك فيها هل تم قبوله ام رفضه.

6.3 واجهة ادخال المعلومات الشخصية للمترشح

موقع التوظيف العمومي

نظام الترشيح عن براءة اشغال العمومي

1. التكوين المكمل للشهادة

معلومات حول التكوين المكمل للشهادة في نفس التخصص (إن وجدت)

طبيعة الشهادة	
الدرجة	
التخصص	
المؤسسة الصالحة للشهادة	
رقم الشهادة	
hi	
كنس- رهش- هوي	<input type="checkbox"/>
مدة التكوين من	
كنس- رهش- هوي	<input type="checkbox"/>
مدة التكوين الي	
كنس- رهش- هوي	<input type="checkbox"/>
تاريخ الحصول على الشهادة أو تاريخ التسجيل في المتكورا (اليوم/الشهر/السنة)	
كنس- رهش- هوي	<input type="checkbox"/>

ارسل

تخطي

site

موقع التوظيف العمومي

نظام الترشيح عن براءة اشغال العمومي

معلومات حول الاشغال او الدراسات المعجزة (إن وجدت)

تسمية الإدارة أو المؤسسة الهيئة المستخدمة)	
الوظيفة أو المنصب المشغول	
الفترة من	
كنس- رهش- هوي	<input type="checkbox"/>
الفترة الي	
كنس- رهش- هوي	<input type="checkbox"/>
شهادة العمل أو عقد العمل (الرقم)	
شهادة العمل أو عقد العمل (التاريخ)	
كنس- رهش- هوي	<input type="checkbox"/>
سبب علاقة العمل	

ارسل

تخطي

يقوم المرشح من خلال هذه الواجهة من رؤية معلوماته الشخصية ويمكنه التعديل عليها ان كان هناك خطأ ما .

8.3 واجهة التسجيل

The screenshot shows the registration form titled "التسجيل" (Registration) on the website of the Tunisian National Election Commission. The form includes the following fields and options:

- الاسم الشخصي (Personal Name)
- الاسم العائلي (Family Name)
- رقم البطاقة الوطنية للتعريف (National ID Number)
- الجنس (Gender): ذكر (Male) / أنثى (Female)
- البريد الإلكتروني (Email)
- تأكيد كلمة السر (Confirm Password)
- كلمة السر (Password)

Below the form, there is a blue "تسجيل" (Register) button. A small text block at the bottom of the form reads: "معالجة المعلومات الشخصية في الجرار شرط الحصول على موافقة المستخدم رقم 07-18 المتعلق بحماية الأشخاص الطبيعيين تجاه معالجة المعلومات ذات الطابع الشخصي. من المعلومات التي تقدمها عند الإشتراك في هذه الخدمة أن نتأكد لأغراض أمنيتكم تأمل المساعدة في تصحيح أخطاء المعلومات التي نمتلكها. وفي هذا الشأن يرجى إرسال رسالة إلكترونية عبر الرابط الآتالي: [\[Link\]](#) لغايات وأوافق على شروط الاستخدام العامة. بعد في تلك الإشارة المتعلقة بحماية البيانات الشخصية." (Processing of personal information in the system is subject to the user's consent, number 07-18 regarding the protection of natural persons concerning the processing of personal information. From the information you provide when you register for this service, we ensure your security. We need your help to correct the information we have. In this regard, please send an email through the following link: [Link] for the purpose of and I agree to the general terms of use. After this reference regarding the protection of personal data.)

الشكل ٢٥ واجهة التسجيل للمرشح

يقوم المترشح بالتسجيل عبر هذه الواجهة حيث يتيح له ان يملأ معلومات التسجيل الخاصة به.

9.3 واجهة معلومات حول المسار الدراسي

موقع التوظيف الموحد

نصحة المترشح من بركة النسخ للتعليق

معلومات حول المسار الدراسي

تأخير الشهادة

معدل العصار الدراسي (كما هو مبين في كشوف النقاط السنوية أو السداسية)

معدل السداسي الأول للسنة 1
معدل السداسي الثاني للسنة 1
المعدل السنوي للسنة 1
معدل السداسي الأول للسنة 2
معدل السداسي الثاني للسنة 2
المعدل السنوي للسنة 2
معدل السداسي الأول للسنة 3
معدل السداسي الثاني للسنة 3
المعدل السنوي للسنة 3
معدل السداسي الأول للسنة 4
معدل السداسي الثاني للسنة 4
المعدل السنوي للسنة 4

معدل السداسي الأول للسنة 5
معدل السداسي الثاني للسنة 5
المعدل السنوي للسنة 5
معدل السداسي الأول للسنة 6
معدل السداسي الثاني للسنة 6
المعدل السنوي للسنة 6
معدل السداسي الأول للسنة 7
معدل السداسي الثاني للسنة 7
المعدل السنوي للسنة 7
المعدل العام (مجموع معدل السنوات)

ارسال

الشكل ٢٦ واجهة معلومات حول المسار الدراسي

يقوم المترشح عبر هذه الواجهة بإدخال المعلومات الخاصة بالمسار الدراسي .

10.3 واجهة معلومات حول الشهادة او المؤهل المتحصل عليه

موقع التوظيف العمومي

فضاء الترشح كإدارة للشخص المتخصص

معلومات حول الشهادة أو المؤهل المتحصل عليه

تسمية الشهادة	
الشعبة	
التخصص	
قانس- رهفان- هوي	<input type="checkbox"/>
رقم	
قانس- رهفان- هوي	<input type="checkbox"/>
قانس- رهفان- هوي	<input type="checkbox"/>
المؤسسة الصالحة للشهادة	

ارسال

الشكل ٢٧ واجهة معلومات حول الشهادة او المؤهل المتحصل عليه

تتيح هذه الواجهة للمترشح بإدخال معلومات حول الشهادة او المؤهلات المتحصل عليها.

11.3 واجهة التعديل في معلومات الاشغال

موقع التوظيف العمومي

فضاء الترشح كإدارة للشخص المتخصص

1 التكوين المتكامل للشهادة

معلومات حول الاشغال او الدراسات المنجزة (ن رجعت)

تسمية الإدارة أو المؤسسة (الجهة المستفيدة)	
ن.ن.ن.	
توقيتة او المصنف المتكامل	
ن.ن.ن.ن.	
الفترة من	
14-04-2021	<input type="checkbox"/>
الفترة اليه	
13-04-2021	<input type="checkbox"/>
شهادة العمل أو عقد العمل (الرقم)	
0	
شهادة العمل أو عقد العمل (التاريخ)	
21-04-2021	<input type="checkbox"/>
سبب حاقه العمل	
ن.ن.ن.ن.	

ارسال

الشكل ٢٨ واجهة التعديل في معلومات الاشغال

تتيح هذه الواجهة للمترشح بتعديل معلوماته الخاصة بالاشغال والدراسات المنجزة.

12.3 واجهة تعديل معلومات حول التكوين المكمل للشهادة

الشكل ٢٩ واجهة تعديل معلومات حول التكوين المكمل للشهادة

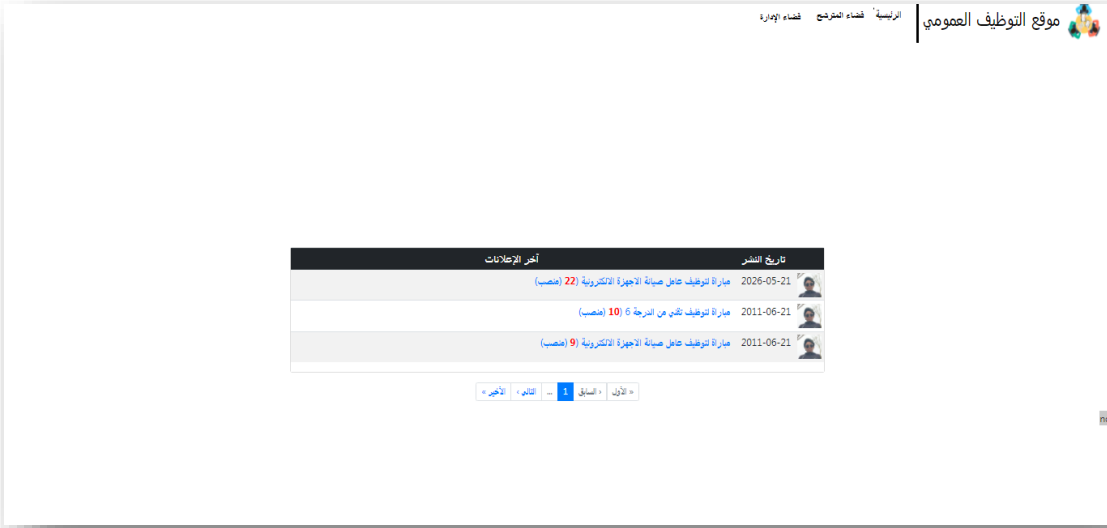
تتيح هذه الواجهة للمتشرح بالتعديل في المعلومات حول التكوين المكمل للشهادة في نفس التخصص.

13.3 واجهة تعديل في المعلومات حول الوضعية المهنية الحالية

الشكل ٣٠ واجهة تعديل في المعلومات حول الوضعية المهنية الحالية

تتيح هذه الواجهة للمتشرح بالتعديل في المعلومات حول الوضعية المهنية الحالية بالنسبة للمتشرحين العاملين .

14.3 واجهة الصفحة الرئيسية



الشكل ٣١ واجهة الصفحة الرئيسية

تتيح هذه الصفحة للمستخدم مشاهدة المسابقات والمشاركة فيها .
كما تتيح للمسؤول بنشر المسابقات فيها.

الخاتمة

في هذا الفصل قمنا بتنفيذ المشروع وحاولنا التطرق لأهم وأبرز التقنيات المستخدمة فيه متجاوزين بذلك عن الشرح الإعتيادي في بقية اللغات والتقنيات البسيطة والتي أصبحت متداولة، كما و قمنا بعرض أغلب جوانب النظام الخاص بنا بما يتعلق بالتصاميم و الصفحات المنجزة، وبذلك نكون قد انهينا تنفيذ هذا المشروع.

خاتمة عامة

بعد إكمالنا للفترة المقررة قدمنا هذا العمل المتواضع الذي كان خلاصة لمجهوداتنا المكثفة و المتواصلة و التي فتحت امامنا افاقا كبيرة استطعنا من خلالها الوصول الى فكرة نظام آلي مصمم ، الهدف الساسي منه أن يعمل على تسهيل سيرورة عملية تقديم المسابقات والترشح لها ومتابعتها وتقييمها ، ويتكون هذا العمل من مرحلتين : المرحلة النظرية والتي تشمل فصلين ، والمرحلة العملية التي تناولناها في الفصل الخير.

وفي الأخير نرجو من الله أن تكون رحلة ممتعة وشيقة، وكذلك نرجو أن تكون قد أرتقت بدرجات العقل الفكر، حيث لم يكن هذا الجهد بالجهد اليسير، ونحن لا ندعى الكمال فإن الكمال لله عز وجل فقط، ونحن قد قدمنا كل الجهد لهذا البحث، فإن وفقنا فمن الله عز وجل وإن أخفقنا فمن أنفسنا، وكفانا نحن شرف المحاولة، واخيراً نرجو أن يكون هذا البحث قد نال إعجابكم.

وصل اللهم وسلم تسليماً كثيراً على معلمنا الأول وحبينا سيدنا محمد عليه أفضل الصلاة والسلام.

قائمة المراجع

[1] التوظيف في الوظيف العمومي - مكتبة النور

<https://www.noor-book.com/%D9%83%D8%AA%D8%A7%D8%A8-%D8%A7%D9%84%D8%AA%D9%88%D8%B8%D9%8A%D9%81-%D9%81%D9%8A-%D8%A7%D9%84%D9%88%D8%B8%D9%8A%D9%81-%D8%A7%D9%84%D8%B9%D9%85%D9%88%D9%85%D9%8A->

pdf اطلع عليه بتاريخ ١١ مارس ٢٠٢١

[2] uml كتاب مخططات uml

<https://drive.google.com/uc?authuser=0&id=120 Nac2l2L4r8hgQLQhtBUaqQdfuuD8N&export=download>

اطلع عليه ١١ افريل ٢٠٢١

[3] php

[https://www.rqiim.com/shahdabedlubbad/%D9%84%D8%BA%D8%A9-%D8%A7%D9%84%D8%A8%D8%B1%D9%85%D8%AC%D8%A9-
php%D8%A8%D9%8A-%D8%A5%D8%AA%D8%B4](https://www.rqiim.com/shahdabedlubbad/%D9%84%D8%BA%D8%A9-%D8%A7%D9%84%D8%A8%D8%B1%D9%85%D8%AC%D8%A9-)

اطلع عليه

١١ افريل ٢٠٢١

[4] تعريف css

<https://ar.wikipedia.org/wiki/%D8%A3%D9%88%D8%B1%D8%A7%D9%82 %D8%A7%D9%84%D8%A3%D9%86%D9%85%D8%A7%D8%B7 %D8%A7%D9%84%D9%85%D8%AA%D8%AA%D8%A7%D9%84%D9%8A%D8%A9>

اطلع عليه ٧ افريل ٢٠٢١

[5] noor-book Html

<https://www.noor-book.com/%D9%83%D8%AA%D8%A7%D8%A8-HTML-pdf>

اطلع عليه ٧ افريل ٢٠٢١

[6] كتاب الشامل في الجافا سكربت

<https://www.rofofs.com/2019/07/Learn--pdf-free.html>

اطلع عليه ١٤ افريل ٢٠٢١

[7] موقع dreamweaver

<https://www.adobe.com/products/dreamweaver.html>

اطلع عليه ١٩ افريل ٢٠٢١

[8] موقع bootstrap 4

[/https://getbootstrap.com](https://getbootstrap.com)

اطلع عليه ١٩ افريل ٢٠٢١

[9] موقع XAMPP

<https://www.apachefriends.org/fr/index.html>

اطلع عليه ٢٠ افريل ٢٠٢١

[10] MySQL ويكيبيديا

https://ar.wikipedia.org/wiki/%D9%85%D8%A7%D9%8A_%D8%A5%D8%B3_%D9%83%D9%8A%D9%88_%D8%A5%D9%84

اطلع عليه ٢٠ افريل ٢٠٢١