



الجمهورية الجزائرية الديمقراطية الشعبية
وزارة التعليم العالي والبحث العلمي
جامعة الشهيد حمه لخضر بالوادي

كلية العلوم الاقتصادية والتجارية وعلوم التسيير
قسم العلوم المالية والمحاسبية

تقرير تربص لاستكمال متطلبات شهادة ليسانس
ميدان العلوم الاقتصادية والتجارية وعلوم التسيير
الشعبة: العلوم المالية والمحاسبية
التخصص: مالية مؤسسة

المعالجة المحاسبية للتصريحات الجبائية
دراسة حالة شركة الرواد للصناعة والخدمات بالوادي

تحت إشراف الأستاذ/ الدكتور:

كـه زكرياء دمدوم

إعداد الطلبة:

كـه حاج سليمان عزوز

كـه عبد الستار عبيدي

كـه محمد الأمين معلول

كـه مروة عوي

السنة الجامعية: 2019/2018

كهداء

إلى التي شربت الدماء حتى الشماله "الجزائر الغالية"

إلى حكمتي....وعلمي، إلى أدبيي.....وحلمي

إلى طريقي.....المستقيم، إلى طريق..... الهداية

إلى ينبوع الصبر والتفاؤل والأمل إلى كل من في الوجود بعد الله والرسول

"أمي الغالية"

"أبي الغالي"

إلى أخوتنا وأخواتنا وأقاربنا حفضهم الله وسدد خطاهم نحو الخير والفلاح.

إلى كل من علمنا حرفا و خاصة الأساتذة الكرام.

إلى كل من عرفنا من بعيد أو قريب والى من ساهم في إنجاز هذا البحث المتواضع ولو بابتسامة

صادقة.

والى النفوس الطيبة التي وقفت إلى جانبنا عبر مشوارنا الدراسي من أساتذة وزملاء وزميلات الذين

يلتمسون الطريق المستقيم لبناء جديد.

كشكر وعرفان

لا نقول إلا ما قال سيدنا شعيب

«وما توفيتي إلا بالله عليه توكلت وإليه أنيب»

نشكر الله سبحانه وتعالى الذي قد الهمننا وأعاننا على أن نجتمع هذا العمل المتواضع ونسأله

أن يضع لعملنا هذا القبول و النفع لمن يقبل عليه.

كما أتقدم بجزيل الشكر و الامتنان بكل معانيه إلى الأستاذ الفاضل الدكتور "دمدوم زكريا

"المشرف على هذه المذكرة و الذي أفادنا كثيرا في إثراء معارفنا العلمية و تقديم التوصيات و يد

العون لإنجاز هذا العمل المتواضع ببارك الله فيه و جعلها في ميزان حسناته .

كما لا يفوتنا أن نتقدم بالشكر إلى الأستاذة الدكتورة "ميسي سارة" التي لم تبخل علينا

بالمعلومات والتوجيهات التي أنارت لنا الطريق في إعداد هذا العمل.

كما نتوجه بالشكر والامتنان إلى كل طلبة قسم العلوم المالية و المحاسبية و على راسهم

الطالبة.

"العيدون حميدة"

الملخص:

تمثل هذه الدراسة محاولة لإيضاح مفهوم التصريجات الجبائية بصفة عامة، التي فرضها المشرع الجزائري على المؤسسة، باعتبارها وسيلة تقر بها على كافة المعلومات والحسابات التي تعكس وضعيتها الجبائية الحقيقية من اجل تحديد وعاءها الضريبي، من خلال دراسة تشخيصية لاهم الضرائب والرسوم المكونة للنظام الجبائي الجزائري الحالي الذي عرف العديد من التعديلات، وكيفية معالجتها محاسبيا و تسجيلها في التصريجات الجبائية.

وعلى ضوء ما سبق هدفنا من خلال هذه الدراسة الى ابراز كيفية المعالجة المحاسبية لتصريجات الجبائية لكونها احدى الأدوات الفعالة التي تساهم في الكشف عن الأخطاء و الإغفالان الجوهرية التي يتمنها التصريح.

الفهارس

فهرس المحتويات

الصفحة	العنوان
	إهداء
	شكر وعرفان
	المخصص
I	فهرس المحتويات
III	فهرس الجداول
IV	فهرس الأشكال البيانية
V	قائمة الملاحق
VI	قائمة الاختصارات
أ-ح	المقدمة
الفصل الأول: الإطار النظري للتسجيل الحاسبي للتصريحات الجبائية	
2	تمهيد :
3	المبحث الأول: ماهية التصريحات الجبائية
3	المطلب الأول: تعريف التصريحات الجبائية
3	المطلب الثاني: أنواع التصريحات الجبائية.
6	المبحث الثاني: دراسة محاسبية للضرائب والرسوم
6	المطلب الأول: الرسم على القيمة المضافة TVA
8	المطلب الثاني: الرسم على النشاط المهني TAP
10	المطلب الثالث: الضريبة على الدخل الإجمالي IRG
11	المطلب الرابع: الضريبة على أرباح الشركات IBS
13	خلاصة الفصل:
الفصل الثاني: دراسة تطبيقية في شركة الرواد لصناعة والخدمات ذ.م.م	
16	تمهيد:
17	المبحث الأول: التعريف بشركة الرواد للصناعة والخدمات ذ.م. م
17	المطلب الأول: التعريف بالشركة محل الدراسة
19	المطلب الثاني: الهيكل التنظيمي للشركة
23	المطلب الثالث: العملية الإنتاجية في الشركة
25	المبحث الثاني: المعالجة المحاسبية للضرائب والرسوم في شركة الرواد لصناعة والخدمات ذ.م.م
25	المطلب الأول: عرض الفواتير:
31	المطلب الثاني: المعالجة المحاسبية للضرائب والرسوم في المؤسسة
33	المطلب الثالث: المعالجة المحاسبية للرسم على النشاط المهني
34	المطلب الرابع: المعالجة المحاسبية للضريبة على الدخل الإجمالي
35	المطلب الخامس: المعالجة المحاسبية للضريبة على ارباح الشركات IBS
37	المطلب السادس: ملغ التصريح G50 للضرائب والرسوم المحصلة
40	خلاصة الفصل :
41	الخاتمة
44	قائمة المراجع

فهرس الجداول

صفحة	عنوان الجدول	رقم الجدول
10	حساب الضريبة على الدخل الإجمالي	(01-01)
13	كيفية تسديد الضريبة على أرباح الشركات	(02-01)
22	توزيع العمال و عددهم في الشركة لسنة 2015	(03-01)

فهرس الأشكال البيانية

صفحة	عنوان الشكل	رقم الشكل
18	مساحة الشركة	(01-03)
20	الهيكل التنظيمي للوظائف في الشركة.	(02-03)
22	توزيع العمال و عددهم في الشركة لسنة 2015	(03-03)

-قائمة الملحق

رقم الملحق	عنوان الملحق
01	فاتورة التأمين
02	فاتورة السياحة (الفندق)
03	فاتورة الهاتف
04	فاتورة الكهرباء والغاز
05	فاتورة الأغلفة
06	فاتورة المبيعات
07	فاتورة كشف الراتب

قائمة الاختصارات والرموز

المصطلح باللغة العربية	المصطلح باللغة الأجنبية	الرموز
الرسم على القيمة المضافة	Taxe sur la valeur ajoutée	TVA
الرسم على النشاط المهني	Taxe sur l'activité professionnelle	TAP
الضريبة على الدخل الإجمالي	impôt sur le revenu global	IRG
الضريبة على أرباح الشركات	Impôt sur les bénéfices des sociétés	IBS

المقدمة

تعتبر الجباية مشتقا اقتصاديا هاما يعكس الهيكل الاقتصادي و الاجتماعي لتطور الدولة و الحكم، لكونها أداة تدخلية لها آثارها المتعددة على المستوى الكلي و الجزئي. حيث ترتبط الجباية بوجود الدولة المعاصرة ككيان سياسي، وبما تمثله من سلطة، ففرض الضرائب و الرسوم المختلفة تمكن الدولة من تغطية عبء الإنفاق العام، وتحقيق مصالح المجتمع، وتأمين الحماية للمواطنين فيهما، والدفاع عن نفسها من المخاطر الخارجية والظروف الطارئة، إن النظام المحاسبي بصفة عامة ذو صلة وطيدة بالمحاسبة الجبائية، فالأول يعمل على توفير المعلومات المتولدة من الأنشطة الاقتصادية والأحداث التجارية، من خلال اعداد قوائم مالية، أما الثاني فيهدف إلى تحديد قيمة الضريبة بالاستناد على القوائم المالية، ومن هنا يتبين لنا أهمية تصريجات الجبائية في المؤسسات الاقتصادية.

إشكالية البحث:

بناء على ما سبق يمكن طرح الاشكالية التالية:

كيف تتم المعالجة المحاسبية لتصريجات الجبائية المفروضة على المؤسسات الاقتصادية في ظل النظام المحاسبي المالي؟

وهنا تظهر لنا عدة تساؤلات فرعية والتي هي كالتالي:.

- ماهي مختلف الضرائب و الرسوم التي تخضع لها المؤسسة حسب النظام الجبائي؟
- ماهي آلية التسجيل المحاسبي للضرائب و الرسوم وفق النظام المحاسبي المالي؟
- مامدى تطبيق النظام المالي المحاسبي عند معالجة مختلف الضرائب و الرسوم؟

الفرضيات الدراسة:

للإجابة عن الإشكالية والتساؤلات المطروحة انطلقنا من الفرضيات التالية:

- _ تخضع المؤسسة إلى الضريبة على الدخل الإجمالي، الضريبة على أرباح الشركات، الرسم على القيمة المضافة والرسم على النشاط المهني.
- _ يتم التسجيل المحاسبي للضرائب و الرسوم كل حسب نوعه وفق مبادئ وقواعد النظام المحاسبي المالي أولاً، ثم ما تنص عليه التشريعات الجبائية
- _ في معالجة العمليات المرتبطة بمختلف الضرائب و الرسوم، يتم تطبيقها وفقاً لمبادئ وقواعد النظام المالي.

الفصل الأول: الإطار النظري للتسجيل المحاسبي
للتصرّيات الجبائية

تمهيد :

يعد النظام الضريبي الجزائري نظام تصريحي كالعديد من أنظمة الدول المتقدمة، لذا وجب على المكلفين الإقرار مداخيلهم ومعاملاتهم الخاضعة للضريبة قصد اقتطاع مبلغ الضريبة الواجب دفعه لخزينة الدولة، وينبغي كذلك على المكلفين الدراية الكاملة بالتصريحات حسب نشاطاتهم الممارسة سواء كان نشاطهم صناعيا، تجاريا، حرفيا أو مهنا حرة، وتقديمها لإدارة الضرائب بشكل دقيق و صريح ممثلة الوضعية الجبائية والمحاسبية الحقيقية لهم، لأن عدم الامتثال أو الإخلال بهذه الالتزامات سيعرض المكلف للعقوبات والغرامات المنصوص عليها بحسب نوع المخالفة. لذا سيتم التطرق في هذا الفصل إلى : المبحث الأول سنوضح فيه ماهية التصريحات الجبائية من حيث التعريف والأنواع، أما المبحث الثاني سنتناول فيه المعالجة المحاسبية لضرائب و الرسوم .

المبحث الأول: ماهية التصريحات الجبائية

إن طبيعة النظام الضريبي الجزائري أنه نظام تصريحي، وهي طريقة تعتمد على التصريح والإقرار المباشر التزاما من المكلف مباشرة أو من الغير، وفي هذه الحالة فإن مسؤولية تحديد الوعاء تمنح للمكلف بالضريبة في شكل التزام بالتصريح سواء منه مباشرة أو من غيره وللمصالح الضريبية كامل السلطات في مراجعة هذا التصريح وللتطرق لهذا الموضوع تم تخصيص 03 مطالب لهذا المبحث لإعطاء صورة توضح التصريحات الجبائية في ظل النظام الضريبي الجزائري حيث تضمن المطلب الأول تعريف التصريحات الجبائية، أما المطلب الثاني فقد خصص لتحديد أنواع هذه الأخيرة.

المطلب الأول: تعريف التصريحات الجبائية

تمثل التصريحات الجبائية تلك الوثائق القانونية التي تربط بين المكلف بالضريبة ومصالح الإدارة الجبائية لتسهيل عملية الاتصال بينهما، تحتوي هذه الوثائق على معلومات تعبر عن الذمة المالية و أرقام الأعمال المحققة من قبل المكلف، و التي تحدد أسس الأوعية الضريبية¹.

ويمكن تعريف تصريح الجبائي على أنه: عبارة عن مجموعة من البيانات المعالجة والمنظمة التي باستطاعتها التأثير على الوعاء الضريبية سواء بطرق مباشرة أو غير مباشرة.

المطلب الثاني: أنواع التصريحات الجبائية.

تتعدد وتنوع التصريحات حسب النشاط الممارس، وكذا حسب الضريبة الخاضع لها، وفيما يلي سنذكر بعض منها²:

1- التصريح بالوجود:

يجب على المكلف بالضريبة أن يقدم التصريح بالوجود إلى مفتشية الضرائب التابع لها إقليميا، وذلك من أجل (30) يوما من بداية النشاط، مطابقا للنموذج الذي تقدمه الإدارة الجبائية، والذي يحتوي على اسم ولقب المكلف، طبيعة النشاط، العنوان وتاريخ بداية النشاط.

هذا التصريح له أهمية كبيرة كونه يعطي للإدارة الجبائية المعلومات الكافية عن ميلاد المكلف بالضريبة الجديد.

¹ سمية قحموش، المراجعة الجبائية كآلية تساهم في تحسين جودة التصريحات الجبائية، مجلة البحوث الاقتصادية والمالية، العدد السادس (ديسمبر 2016)، ص 299

² كروبوب بن سلطان، دور المراجعة الجبائية في تحسين جودة التصريحات الجبائية، مذكرة تدخل ضمن متطلبات نيل شهادة ماستر اكايمي، تخصص التجارة والوجستيك الاورو متوسطي، كلية العلوم الاقتصادية و التجارية و علوم التسيير جامعة عبد الحميد بن باديس مستغانم، سنة 2016/2017، ص 10

يعاقب كل مكلف بالضريبة الذي لا يقدم تصريحاً بالوجود وفقاً لما هو منصوص عليه في قانون الضرائب المباشرة و الرسوم المماثلة، بدفع غرامة جبائية محددة تقدر ب 30.000 دج وفي هذا الصدد أصدرت المحكمة الإدارية قالة حكمها الصادر بتاريخ 28-10-2015 تحت رقم 15/1099 حيث أن المدعية ترفع شارحة الدعوى بأن المدعى عليها (خ ش) قد أخضعت إلى عقوبة عدم التصريح بالوجود المقدرة 30000 دج، حيث أن المكلفة بالضريبة تستحق هذه العقوبة لأنها لم تصرح بالنشاط رغم إثبات وجوده.

2- التصريح الشهري:

يودع كل مكلف بالضريبة كشفاً شهرياً أو فصلياً لرقم الأعمال، وتفاصيل العمليات الخاضعة للضريبة، وتسديد الضريبة المستحقة في نفس الوقت مثل الرسم على النشاط المهني، اقتطاعات الضرائب على الأجر، الرسم على القيمة المضافة، تسبيقات الضرائب على الأرباح... الخ، ويتم إيداع التصريح خلال (20) يوماً الموالية للشهر أو الفصل المعني الذي تحدده إدارة الضرائب، مع الاحتفاظ بنسخة المكلف بالضريبة. إن دفع الضريبة المستحقة الواجب أداؤها المنصوص عليها في المادة 76 الفقرة الأولى من قانون الضرائب المباشرة والرسوم المماثلة، يمكن أن لا يتم بتاريخ إيداع التصريح، في حالة القيام بعمليات الدفع تتجاوز الآجال المقررة، فإنه يتم تطبيق غرامات التأخر عن الدفع المنصوص عليها في المادة 402 من نفس القانون، تحسب ابتداء من التاريخ الذي كانت فيه من المفروض واجبة الأداء.

وقد يحتوي هذا التصريح على:

- الاسم واللقب؛
- طبيعة النشاط؛
- العنوان في الجزائر أو خارج الجزائر بالنسبة لذوي الجنسية الأجنبية؛
- رقم التعريف الإحصائي؛
- كشف لراس المال المستخدم في الشهر؛
- تصريح بنشاط المؤسسة المؤقت في مكان معين ليس مكانها الأصلي، أي مشروع مكان غير مقرر المؤسسة.

3- التصريح السنوي:

يتعين على كل شخص طبيعي أو معنوي خاضع للرسم، أن يكتب سنويا لدى مفتش الضرائب المباشرة التابع لمكان فرض الضريبة، تصريحاً بمبلغ رقم الأعمال المحققة أو الإيرادات المهنية الإجمالية، حسب الحالة، في الفترة الخاضعة للضريبة، وذلك في نفس الوقت الذي تكتب فيه التصريحات المشار إليها في المواد 11 و18 و151 من قانون الضرائب المباشرة والرسوم المماثلة أو تلك المذكورة في المادة 27 من نفس القانون . يجب أن يرر التصريح بوضوح جزء رقم الأعمال الذي قد يستفيد من التخفيض عند تطبيق أحكام المادة 219 من قانون الضرائب المباشرة والرسوم المماثلة.

تحرر هذه التصريحات على مطبوعة خاصة، وترسل إلى إدارة الضرائب، ويجب على المفتش أن يسلم وصلاً للمكلف بالضريبة بعد الالتزام بها.

4- التصريح بالرسم على القيمة المضافة:

على كل خاضع للضريبة أن يقدم شهرياً وقبل عشرين يوماً الأولى من الشهر الموالي الذي حقق فيه رقم الأعمال لقبضة الضرائب المختلفة و المختصة إقليمياً، وفي حالة التسديد في كل ثلاثي يستحق هذا الرسم قبل عشرين يوماً من الشهر الموالي للثلاثي الذي حقق فيه رقم الأعمال كشفاً يبين فيه من جهة مبلغ العمليات المنجزة، ومن جهة أخرى تفصيلاً خاصاً بالرسم وتسديد الرسم على القيمة المضافة يكون في نفس الوقت مع دفع أو تقديم هذا الكشف.

5- التصريح بالتنازل أو التوقف عن النشاط:

يتعين على الأشخاص المعنويين والطبيعيين الخاضعين للضريبة حسب ربحهم الحقيقي، أن يقدموا فضلاً عن المعلومات المشار إليها في المادة 195 من قانون الضرائب المباشرة والرسوم المماثلة، تصريحاًهم بالتنازل أو التوقف عن النشاط إلى مفتش الضرائب المباشرة الذي يتبع له مكان وجود مقر الشركة أو الإقامة الرئيسية - حسب الحالة- وذلك حسب الأشكال المحددة في المادة 152 وفي أجل 10 أيام، المقررة في المادة سابقة الذكر. وفي حالة التنازل عن النشاط أو توقفه كلياً أو جزئياً، يؤسس الرسم المستحق فوراً على رقم الأعمال أو الإيرادات التي لم تخضع بعد للرسم، بما في ذلك الديون المكتسبة والغير محصلة. وفي حالة الوفاة يقدم ذوي حقوق المتوفى المعلومات الضرورية لإعداد الضريبة في أجل ستة (6) أشهر من تاريخ الوفاة.

6- وضع رقم التعريف الإحصائي:

نص قانون المالية على وضع رقم التعريف الإحصائي، ويعتبر إجراء جبري بالنسبة للمكلفين بالضريبة، فيجب على كل شخص طبيعي أو معنوي يزاول نشاطا صناعيا أو تجاريا أو حرا أو تقليديا أو يشير إلى رقم التعريف الإحصائي على كل الوثائق المتعلقة بنشاطه.

المبحث الثاني: دراسة محاسبية للضرائب والرسوم

تعتبر الضرائب والرسوم بصفة عامة في المحاسبة العامة كتكاليف تفرض على المؤسسة الاقتصادية، باستثناء الضرائب على أرباح الشركات فهي تمثل تكاليف تتحملها المؤسسة خلال السنة المالية وتؤثر بطريقة مباشرة على النتيجة الإجمالية للضرائب والرسوم وللتطرق لهذا الموضوع خصصنا 04مطالب لهذا المبحث لإعطاء صورة توضح الدراسة المحاسبية للضرائب والرسوم، حيث تمثل المطلب الأول في الرسم على القيمة المضافة TVA، أما المطلب الثاني يتضمن الرسم على النشاط المهني TAP، المطلب الثالث فيتناول الضريبة على الدخل الإجمالي IRG، أما المطلب الرابع فيخص الضريبة على أرباح الشركات IBS.

المطلب الأول: الرسم على القيمة المضافة TVA

الفرع الأول: ماهية الرسم على القيمة المضافة.

1. تعريف الرسم على القيمة المضافة:

أسس الرسم على القيمة المضافة في الجزائر بموجب قانون المالية 1991 م وهو "عبارة عن رسم غير مباشر شرع في تطبيقه ابتداء من 1 افريل 1992 في الجزائر وتخضع له كل العمليات التجارية، الصناعية، والحرفية باستثناء الزراعية والنشاطات الغير تجارية، غير صناعية أو ذات الطابع المدني و تحت تحفظات أو إعفاءات منصوص عليها من قبل القانون" ¹.

2. معدلات الرسم على القيمة المضافة والحدث المنشئ:

✓ معدلات الرسم على القيمة المضافة²:

- نصت المادة 21 على ما يلي " يحصل الرسم على القيمة المضافة بالمعدل العادي 19%؛"
- نصت المادة 23 "يحدد المعدل المخفض للرسم على القيمة المضافة بـ 9%".

✓ الحدث المنشئ:

¹ أسامة شويبق- حمزة خيذر، المعالجة المحاسبية للضرائب والرسوم في المؤسسة الاقتصادية في ظل النظام المالي المحاسبي، مذكرة تدخل ضمن متطلبات نيل شهادة ليسانس، تخصص محاسبة، كلية العلوم الاقتصادية و التجارية وعلوم التسيير، جامعة ورقلة، 2012/2013، ص18

² المادة 21 / 22، لسنة 2019، قانون الرسوم على رقم الاعمال، الجريدة الرسمية للجمهورية الجزائرية العدد / 79، ص13

هو الحدث الذي يولد ديون ملزمة بالضريبة اتجاه الخزينة، وبالنسبة للمبيعات من التسليم القانوني أو المادي للبضاعة، أما بالنسبة للأشغال العقارية وتقديم الخدمات فيكون من قبض الثمن كلياً أو جزئياً وفيما يخص التسليمات للذات يكون الحدث المنشئ السليم، و بالنسبة للواردات والصادرات فيكون عند تقديم البضاعة للجمارك¹.

ويتم حسابها وفق العلاقة التالية:

الرسم المستحق الدفع = الرسم المحصل على المبيعات - الرسم القابل للاسترجاع

الفرع الثاني: المعالجة المحاسبية للرسم على القيمة المضافة

✓ تسجيل الرسم على القيمة المضافة على المشتريات و الخدمات

XXXX	XXXX	من حـ/المشتريات	38X
	XXXX	حـ/الخدمات	6X
	XXXX	حـ/الرسم على TVA مشتريات	4456
		إلى حـ/موردو المخزونات و الخدمات	401

تسجيل الرسم على القيمة المضافة على التثبيات

XXXX	XXXX	من حـ/التثبيات	2x
	XXXX	حـ/الرسم على TVA التثبيات	4456
		إلى حـ/موردو التثبيات	404

تسجيل الرسم على القيمة المضافة على المبيعات وتقديم الخدمات

¹ المادة 14، لسنة 2019، قانون الرسوم على رقم الاعمال ، جريدة الرسمية للجمهورية الجزائرية العدد/79، ص10

	XXXX XXXX	من حـ/الزبائن حـ/مبيعات من بضائع إلى حـ/ار.ق.م على المبيعات وتقديم الخدمات	4457	411 70x XXXX
--	--------------	--	------	--------------------

تسجيل التصريح الجبائي

XXXX XXXX	XXXX	من حـ/ار.ق.م (مبيعات) إلى حـ/ار.ق.م. (مشتريات) حـ/ارقام واجبة التسديد الرسوم المستحقة أكبر من المسترجعة	4457 4456 4458	
XXXX	XXXX XXXX	من حـ/ار.ق.م (مبيعات) إلى حـ/ار.ق.م (مشتريات) الرسوم المستحقة أقل من المسترجعة	4457 4459 4456	
XXXX	XXXX	من حـ/ار.ق.م (مبيعات) إلى حـ/ار.ق.م (مشتريات) الرسم المستحقة تساوي الرسم المسترجعة	4457 4456	

المطلب الثاني: الرسم على النشاط المهني TAP

الفرع الأول: ماهية الرسم على النشاط المهني

1. تعريف الرسم على النشاط المهني:

حسب المادة 217 من قانون الضرائب المباشرة، يستحق الرسم سنويا بصدد رقم الأعمال الذي يحققه في الجزائر.

"الرسم على النشاط المهني أنشئ بموجب قانون المالية لسنة 1996 وذلك بعملية إدماج كل من الرسم على النشاط الصناعي والتجاري والرسم على النشاط الغير عادي"¹.

2. معدلات الرسم على النشاط المهني:

حسب المادة 222 فان "يحدد معدل الرسم على النشاط المهني ب2%"، يخفض معدل الرسم إلى 1% بدون الاستفادة من التخفيضات بالنسبة لأنشطة الإنتاج.

3. الحدث المنشئ:

نصت المادة 221 مكرر يتشكل الحدث المنشئ للرسم على النشاط المهني²:

- بالنسبة للبيوع، من التسليم القانوني أو المادي للبضاعة. غير أنه وفيما يخص بيع الماء الشرب من طرف الهيئات الموزعة، فان الحدث المنشئ يتكون من التحصيل الجزئي أو الكلي للثمن؛
 - يحسب مبلغ الدفع على أساس قسط رقم الأعمال الخاضع للرسم، أو الإيرادات المهنية الخام، شهريا أو فصليا مع تطبيق النسبة المعمول بها؛
- إن تسديد الرسم يتم على أساس حساب المبيعات الفعلية أو بواسطة التسبيقات في حالة اختيار المكلف لهذا النظام الأخير أما التسديد الفعلي للرسم فيتم خلال العشرين يوما الأولى من الشهر الذي يلي شهر(أو الفصل تبعا للحالة) الذي يحقق خلاله رقم الأعمال.

الفرع الثاني: المعالجة المحاسبية للرسم على النشاط المهني

XXXX	XXXX	من حـ / رسم على النشاط المهني	6421
XXXX	XXXX	إلى حـ / ت. رسوم غير مسترجعة على TAP	44720
		اثبات الرسم على النشاط المهني	
XXXX	XXXX	من حـ / ت. رسوم غير مسترجعة على TAP	44720
XXXX	XXXX	إلى حـ / البنك	512

المطلب الثالث: الضريبة على الدخل الإجمالي IRG

الفرع الأول: ماهية الضريبة على الدخل الإجمالي

1. تعريف الضريبة على الدخل الإجمالي:

تنص المادة رقم 10 من قانون الضرائب المباشرة و الرسوم المماثلة على ما يلي:

"تستحق الضريبة في كل سنة على الإيرادات أو الأرباح التي يحققها المكلف بالضريبة أو التي يتصرف¹ فيها خلال السنة نفسها.

2. معدلات فرض الضريبة وكيفية حسابها²:

الجدول رقم (01-01): حساب الضريبة على الدخل الإجمالي

نسبة الضريبة	قسط الدخل الخاضع للضريبة (دج)
%0	لا يتجاوز 120000
%20	من 120001 الى 360000
%30	من 360001 الى 1440.000
%35	اكثر من 1400.000

المصدر: المادة 104، قانون الضرائب المباشرة و الرسوم المماثلة، الجريدة الرسمية للجمهورية الجزائرية العدد/79، 2019، ص11.

ويتم حساب مبلغ الضريبة على النحو التالي:

الضريبة على الدخل الإجمالي = المداخيل الخاضعة للضريبة - الاقطاعات الغير خاضعة للضريبة

3. التصريح بالضريبة و كيفية الحصول عليها:

✓ التصريح بالضريبة:

¹ المادة 10، قانون الضرائب المباشرة و الرسوم المماثلة، الجريدة الرسمية للجمهورية الجزائرية العدد/79، 2019، ص11.

² بن ناي حسين -طبي احمد عبد الجبار، المحاسبة الجبائية وفق النظام المحاسبي المالي، مذكرة تدخل ضمن متطلبات نيل شهادة ماستر أكاديمي، تخصص محاسبة وتدقيق، كلية العلوم الاقتصادية والتجارية وعلوم التسيير، جامعة الجليلي بونعامة بنخميس مليانة، ص15.

تلتزم المديرية الجهوية بالتصريح الشهري للضريبة في G50 وذلك في حدود 20 يوم من الشهر الموالي للتصريح، ويتم تسديد الضريبة على الدخل الخاص بالعمال ويتم اقتطاعها من المنبع.

✓ طريقة تحصيل الضريبة:

تحصل الضريبة عن طريق الاقتطاع من كل مبلغ مدفوع، يتم اقتطاع ضريبة الدخل من المصدر وفق الجدول التصاعدي المنصوص عليه في القانون المعمول به في المؤسسة المعنية.

الفرع الثاني: المعالجة المحاسبية للضريبة على الدخل الإجمالي¹

	XXXX	من حـ / أجر قاعدي		6310
	XXXX	حـ / تعويض ضرر والسلة و النقل		6314
XXXX		إلى حـ / الضمان الاجتماعي	431	
XXXX		حـ / ض.ر. قابلة للتحويل	442	
XXXX		حـ / العاملون الأجور المستحقة	421	
		مرحلة إثبات الأجر		

	XXXX	من حـ / العاملون الأجور المستحقة		421
		إلى حـ / الهيئات المالية الأخرى	517	XXXX
		سداد الأجر الصافي		
	XXXX	من حـ / ضرائب و الرسوم القابلة للتحويل		442
	XXXX	إلى حـ / الهيئات المالية الأخرى	517	

المطلب الرابع: الضريبة على أرباح الشركات IBS

¹ د.دوموم زكرياء، المحاسبة المعقدة 2018، جامعة الشهيد حمة لخضر كلية العلوم الاقتصادية والتجارية وعلوم التسيير.

الفرع الأول: ماهية الضريبة على أرباح الشركات

1. تعريف الضريبة على أرباح الشركات:

تنص المادة 135 من قانون الضرائب المباشرة للرسوم المماثلة "تؤسس ضريبة سنوية على مجال الأرباح أو المداخل التي تحققها الشركات وغيرها من الأشخاص المعنويين المشار إليهم في المادة 136"¹.

2. معدلات الضريبة على أرباح الشركات وطريقة حسابها:

✓ معدلات الضريبة: ²

تعتبر الضريبة على أرباح الشركات ضريبة نسبية حيث تفرض بمعدل معين وفي هذا المجال حددت المادة 150 من قانون الضرائب والرسوم المماثلة المعدلات التالية:

- 19 % بالنسبة للأنشطة إنتاج السلع؛

- 23%، بالنسبة لأنشطة البناء و الأشغال العمومي و الري، وكذا الأنشطة السياحية والحمامات باستثناء وكالات الأسفار؛

- 26% بالنسبة للأنشطة الأخرى.

يجب على الأشخاص المعنويين الخاضعين للضريبة على أرباح الشركات الذين يمارسون العديد من الأنشطة في نفس الوقت، أن يقدموا محاسبة مفصلة لهذه الأنشطة، تسمح بتحديد حصة الأرباح عن كل نشاط مناسب لمعدل الضريبة على أرباح الشركات الواجب تطبيقه

عدم احترام مسك محاسبة مفصلة يؤدي إلى تطبيق منهجي لمعدل 26%.

✓ حساب الضريبة على أرباح الشركات IBS

تم حساب قيمة الضريبة وفق العلاقة التالية :

الضريبة على أرباح الشركات = نتيجة الجبائية × نسبة الضريبة

3. كيفية التصريح:

¹ أ. عبد الرحمان عطية: المحاسبة المعمقة وفق النظام المحاسبي المالي، شارع الشيخ بلحداد. برج بوغريغ، الطبعة الأولى 2011، ص 137

² د. لجناف عبد الرزاق، محاضرة في مقياس جباية المؤسسة، جامعة الجزائر-3، كلية العلوم الاقتصادية و التجارية و علوم التسيير قسم العلوم الاقتصادية

تدفع الضريبة لدى قابض الضرائب الذي يوجد فيه المقر الرئيسي للمؤسسة، ويتم تسديدها بصفة تلقائية، دون إشعار مسبق من إدارة الضرائب وآخر أجل للتسديد هو $N+1/4/30$ ويتم تسديدها وفق نظام التسيقات ومبلغ كل تسبيق هو 30% من ربح السنة السابقة المقفلة في تاريخ استحقاق التسبيق، وعندما تكون الدورة السابقة لم يتم إقفالها بعد خلال السنة يستعمل ربح الدورة الأخيرة الخاضعة (N-2) وفي حال بدأت نشاطها هذه السنة تحسب الأقساط بافتراض أن 5% من راس المال وهو الربح ثم تحسب تسيقاتها عادياً¹.

إن عملية التسديد تتم على شكل 3 تسيقات تدفعها الشركة بالإضافة إلى رصيد التصفية في الوثيقة رقم (G50) وتدفع حسب الجدول التالي:

الجدول رقم (01-02): كيفية تسديد الضريبة على أرباح الشركات

المبلغ	تاريخ التسديد	الأقساط
ربح السنة (N-2) × (معدل الضريبة) × 30%	من 20 فيفري إلى 20 مارس	التسبيق الأول
ربح السنة (N-1) × (معدل الضريبة) × 30%	من 20 ماي إلى 20 جوان	التسبيق الثاني
ربح السنة (N-1) × (معدل الضريبة) × 30%	من 20 أكتوبر إلى 20 نوفمبر	التسبيق الثالث
ربح السنة (N) × (معدل الضريبة) - مجموع التسيقات	آخر أجل 30 أبريل السنة الموالية	رصيد التسوية

المصدر: بن ناي حسين طيبي أحمد عبد الجبار، مرجع سبق ذكره، ص12.

الفرع الثاني: المعالجة المحاسبية للضريبة على أرباح الشركات

XXXX	XXXX	من حـ/ تسيقات على IBS إلى حـ/ بنك سداد التسبيق	512	4441
------	------	--	-----	------

¹ بن ناي حسين طيبي أحمد عبد الجبار، مرجع سبق ذكره، ص12.

خلاصة الفصل:

تعد التصريحات الجبائية من أهم الأدوات التي تستغلها الإدارة الجبائية من أجل تحصيل الموارد المالية وتمويل الخزينة العمومية باعتبارها وسيلة ضريبية وقانونية هامة وفعالة، من خلال دراستنا السابقة في هذا الفصل نستنتج أن الرسم والضريبة يتفقان في أن كل منهما مبلغ نقدي وأن حصيلة كل منهما تستخدم في تغطية النفقات العامة إلا أنهما يختلفان في أن الرسم يدفع نظير خدمة معينة لدافعه، بينما تعتبر الضرائب مشاركة إجبارية في النفقات العامة دون حصول دافعها على مقابل معين، كما تطرقنا في هذا الفصل إلى عملية حسابها ومعالجتها وكيفية جبايتها.

الفصل الثاني: دراسة تطبيقية في شركة الرواد لصناعة
والخدمات ذ.م.م

تمهيد:

تدعيما للجانب النظري الذي تطرقنا اليه سابقا لموضوع المعالجة المحاسبية للتصريحات الجبائية، ووجب أن نحري دراسة تطبيقية لشركة الرواد لصناعة و الخدمات ذ.م.م والكائن مقرها في المنطقة المتعددة النشاطات بكونين ولاية الوادي، والتي تنشط في مجال إنتاج الدقيق، نحاول من خلالها مطابقة المعرفة النظرية على ما هو موجود في الواقع فسننظر إلى اهم الضرائب و الرسوم المطبقة في وكيفية معالجتها، و تسجيلها في التصريحات الجبائية وكيفية حسابها بالإضافة إلى كيفية الانتقال من النتيجة المحاسبية إلى النتيجة الجبائية، وهذا بالاعتماد على الكشوفات على الكشوفات المالية .

حيث نتطرق في هذا الفصل التطبيقي إلى اثنان من المباحث كما يلي:

- ✓ المبحث الأول: التعريف بشركة الرواد للصناعة والخدمات ذ.م.م.
- ✓ المبحث الثاني : المعالجة المحاسبية للضرائب والرسوم لشركة الرواد للصناعة والخدمات ذ.م.م

المبحث الأول: التعريف بشركة الرواد للصناعة والخدمات ذ.م.م¹

شركة الرواد للصناعة والخدمات ذ.م.م، من الشركات الخاصة التي تنشط خاصة في مجال إنتاج الدقيق ومن خلال هذا المبحث سوف نقوم بالتعرف أكثر عليها.

المطلب الأول: التعريف بالشركة محل الدراسة

الفرع الأول: تقديم عام حول شركة الرواد للصناعة والخدمات ذ.م.م

- إن شركة الرواد للصناعة والخدمات هي منشأة إنتاجية وخدمائية ذات مسؤولية محدودة S A R L وتنتج كل من الدقيق (الفريضة) والنخالة؛

- وتعتبر شركة الرواد للصناعة والخدمات من المنشآت الرائدة في هذا المجال، على مستوى الجهة حيث انبثقت عن عقد تأسيسي بتاريخ: 2001/04/22 تحت رقم: 001281، وقد قدر رأسمالها حسب هذا القانون الأساسي بـ: 220.000.00 دج وذلك بمساهمة أربعة شركاء، وتم تعديل هذا العقد في 2007/08/13 ليصبح رأس مال الشركة 20.000.000.00 دج، ولتأخذ التسمية الجديدة: شركة الرواد للصناعة والخدمات، بعدما كانت تسمى: شركة مطاحن الرواد؛

- وتخضع الشركة للقوانين والتنظيمات السارية المفعول في القانون الأساسي، ويمكنها فتح فروع عبر كامل تراب الوطن، ويمكن تحويلها إلى أي مكان آخر في التراب الوطني. بمجرد قرار من الجمعية العامة؛

- مدة انقضاء العقد التأسيسي: حدد عمر هذه الشركة بـ 99 سنة ابتداءً من تاريخ قيدها بالسجل التجاري ما عدا في حالتي الحل المسبق أو التمديد المنصوص عليه في القانون الأساسي؛

- الموقع الجغرافي: يقع مقر شركة الرواد للصناعة والخدمات بالمنطقة المتعددة النشاطات بكوينين ولاية الوادي، على الطريق الرابط بين ولايتي الوادي وبسكرة، ويحدها من الجنوب بلدية الوادي ومن الشمال بلدية قمار؛

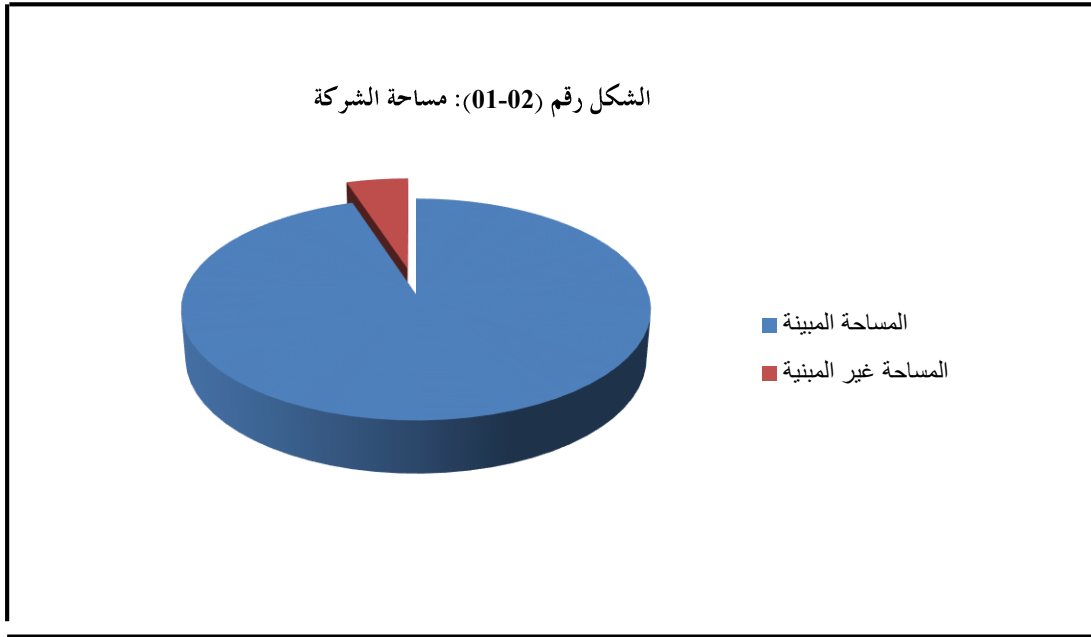
- الهياكل و التركيبات: تحتوي الشركة على الهياكل والتركيبات التالية:

■ الأراضية والمساحة:

- تقدر مساحتها الإجمالية بـ: 2000 م².

- تقدر المساحة المبينة بـ: 1900 م².

¹ - من اعداد الطلبة اعتمادا على معطيات الشركة.



المصدر: من إعداد الطالبات اعتمادا على معطيات الشركة

■ التركيب الصناعي:

- مطحنتين: من صنع صيني شركة Caifen Moeching بطاقة إنتاجية تقدر بـ: 1100 قنطار من القمح اللين بالنسبة للأولى، و2000 قنطار من القمح اللين بالنسبة للمطحنة الثانية؛
- مطامير التخزين للمادة الأولية: يوجد مطمور معدني سعته 1000 قنطار، ومطمور إسمنتي سعته 700 قنطار؛
- مطامير تخزين المنتجات التامة: ستة (06) مطامير لتخزين مادة الفريضة سعة كل واحد منهم تقدر بـ: 400 قنطار، وأربعة (04) مطامير لتخزين مادة النخالة تقدر سعته بـ: 250 قنطار؛
- التجهيزات تعتبر حديثة، حيث دخلت الوحدة الأولى في الاستغلال سنة 2010، أما الوحدة الثانية فدخلت في الاستغلال سنة 2013.

■ **مخازن الإنتاج:** لدى الشركة مخزين لتخزين المنتجات تامة الصنع، إضافة إلى الفضلات والمهملات، حيث تقدر مساحة الأول بـ: 600 م²، أما الثاني فتقدر مساحته بـ: 400 م² وهو مستغل عن طريق الإيجار.

■ ملحقات وهيكل أخرى:

- مبنى إداري من ثلاثة طوابق؛
- ورشات العمل؛
- بوحدي الإنتاج.

الفرع الثاني: منتجات الشركة و المواد المستعملة.

– المواد المستعملة: تستعمل الشركة مادة القمح اللين كمادة أولية لإنتاج الفرينة، إضافة إلى أكياس التعبئة من مادتي البلاستيك والورق؛

– المنتجات:

– دقيق (فرينة): 50 كغ، 25 كغ، 10 كغ، 05 كغ، 01 كغ؛

– النخالة: 25 كغ؛

المطلب الثاني: الهيكل التنظيمي للشركة¹

حسب العقد التأسيسي للشركة فإن مسيرها السيد: بالنور إسماعيل، ونائب المسير السيد: بالنور محمد الساسي، مقيدة بالسجل التجاري الصادر بالوادي تحت رقم 0542380/B/01، وتقوم المنشأة في نهاية كل سنة مالية بعقد جمعية عامة، وذلك لمناقشة الوضعية المالية للمنشأة والنتائج المتحصل عليها خلال السنة المالية، وكذلك تخصيص النتيجة، إما لإعادة استثمارها أو توزيعها على الشركاء حسب الحصة.

كما تقوم الشركة بعقد اجتماعات دورية كل شهر لمناقشة سيرورة العمل، وتقييم الأداء، والوقوف على نقاط الضعف والقوة، ودراسة الجوانب المتعلقة بالتمويل، والمبيعات... الخ.

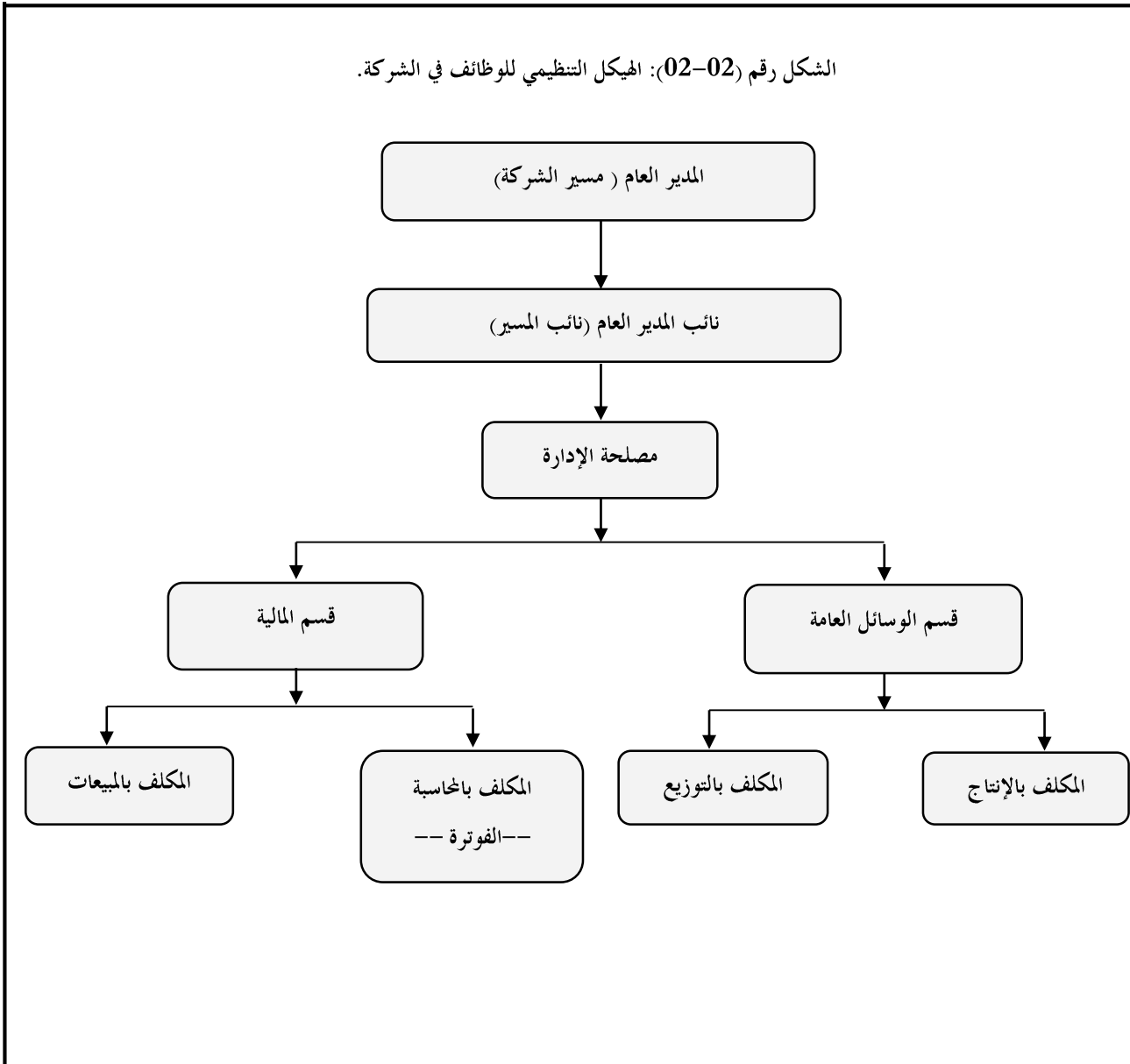
الفرع الأول: الهيكل التنظيمي للوظائف في الشركة

الهيكل التنظيمي هو عبارة عن وسيلة أو تقنية تساعد في تقسيم العمل والترتيب السلمي والإداري من حيث تباين مصالح وأقسام الوحدة.

ونظرا لأن الشركة يغلب عليها الطابع العائلي للشركاء، لم يتم وضع هيكل تنظيمي بصورة جيدة وواضحة، كما أن الهيكل التنظيمي الموضوع لا يتسم بالتوسع الأفقي المعروف في المنشآت الكبيرة.

¹ – من اعداد الطلبة اعتمادا على معطيات الشركة.

الشكل رقم (02-02): الهيكل التنظيمي للوظائف في الشركة.



المصدر: مصلحة الإدارة في الشركة.

الفرع الثاني: شرح الهيكل التنظيمي للوظائف في الشركة

■ **المدير العام (مسير الشركة):** ويتمثل دوره في الإشراف العام على الشركة وتسييرها، وذلك من خلال التنسيق بين مختلف المصالح والأقسام، والحفاظ على السير الحسن لها، كما يقوم بإمضاء الوثائق الإدارية وتوقيع الصكوك الخاصة بأموال الشركة، كما يقوم بالعلاقات الخارجية، من حضور لمختلف التفاعلات من ملتقيات وصالونات... إلخ.

■ **نائب المدير العام (نائب المسير):** ودوره يتمثل في مساعدة المدير العام، فهو يسهر على سيرورة العملية الإنتاجية، كما أنه ينوب المدير العام في حالة غيابه في كل المهام المنوطة به.

■ **قسم الوسائل العامة:** ويتضمن هذا القسم قسمان هما:

- **القسم المكلف بالإنتاج:** وتتمثل مهمته في الإشراف على العمليات الإنتاجية ابتداءً من دخول المواد الأولية إلى غاية خروجها في شكلها النهائي، وكذلك التبليغ عن أي خلل قد يحدث على مستوى الوحدات الإنتاجية كما يقوم بعملية المراقبة والأمن داخل المصنع وكذلك الصيانة والمتابعة اليومية لمختلف الآلات ومعدات الإنتاج.

- **القسم المكلف بالتوزيع:** ويقوم هذا القسم بتسيير حركة المخزونات من المنتجات والعمل على التوزيع الجيد للعملاء كذلك توفير وسائل النقل، القيام بمتابعة المخزون من الورشات إلى المخازن، ومن ثم إلى العملاء وتنفيذ كل العمليات المتعلقة بالتوزيع.

ويقوم هذا القسم بتطبيق بكل المسائل المالية بالاعتماد على الأقسام التالية:

■ **المكلف بالحاسبة:** ويقوم بالمهام التالية:

- استقبال الوثائق المتعلقة بالحسابات البنكية للشركة؛
- الحسابات المقدمة من طرف كل المصالح؛
- مراجعة عملية التسديد وتحصيل الفواتير المختلفة؛
- العمل على إعداد التقارير الخاصة بنشاط الشركة؛
- تنظيم وترتيب مختلف الوثائق المحاسبية (فواتير، إيصالات استلام،.. الخ)؛
- إعداد الرواتب والأجور.

■ **المكلف بالمبيعات:** ويقوم بالمهام التالية:

- القيام بعمليات التسويق لمنتجات الشركة؛
- عمليات الإشهار؛
- دراسة تقلبات السوق؛
- تنفيذ القرارات التسويقية للإدارة العليا، وعمليات البيع.

الفرع الثالث: تعداد العمال بالشركة و توزيعهم¹

■ **تعداد العمال:** يبلغ عدد العمال في شركة الرواد للصناعة والخدمات 25 عاملا منهم 6 عمال مؤقتين.

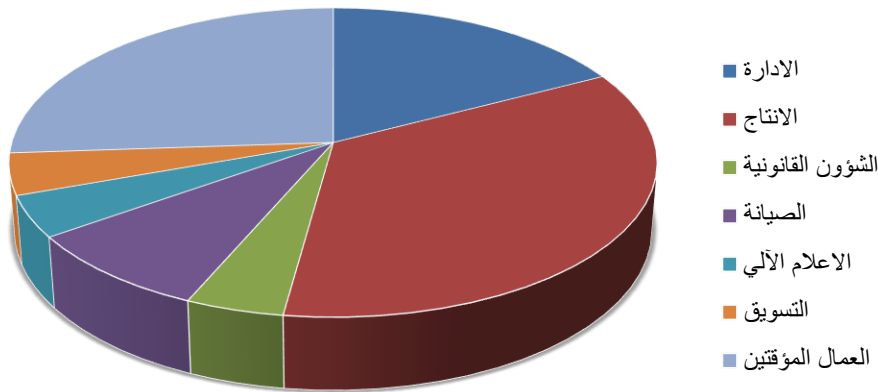
■ **توزيع العمال حسب المصالح:** بين الجدول التالي عدد العمال وتوزيعهم في شركة الرواد للصناعة والخدمات لسنة 2015.

الجدول رقم (01-02): توزيع العمال و عددهم في الشركة لسنة 2015.

المصالح	الإدارة	الإنتاج	الشؤون القانونية	الصيانة	الإعلام الآلي	التسويق	العمال المؤقتين	مجموع العمال
عدد العمال	05	09	01	02	01	01	06	25

المصدر: إدارة الشركة.

الشكل رقم (02-03): توزيع العمال و عددهم في الشركة لسنة 2015



المصدر: من إعداد الطالبات اعتمادا على معطيات الشركة.

¹ من اعداد الطلبة اعتمادا على معطيات الشركة.

المطلب الثالث: العملية الإنتاجية في الشركة

شركة الرواد التي نحن بصدد تحليلها هي منشأة صناعية، والعملية الإنتاجية التي تركز عليها هي تحويل مواد أولية والمتمثلة في القمح اللين إلى منتج نهائي وهو مادة الفرينة، وتتم هذه العملية بعدة مراحل نذكرها في ما يلي:

1 - مرحلة التموين¹: تمثل هذه المرحلة بداية العملية في النشاط، و تتم من خلال التوريد بالمادة الأولية (القمح اللين)، لإنتاج مادة الفرينة، إضافة إلى منتج ثانوي يتمثل في مادة النخالة، وتقوم الشركة بشراء مادة القمح اللين من الديوان الجزائري المهني للحبوب (o a i c)، عن طريق تعاونية الحبوب والبقول الجافة لولاية بسكرة (c c l s)، وتتع هذه الخدمة بشهادة تحاليل لمادة القمح اللين المشتراة تبين فيها الصفات النوعية لها، كما لا تتحمل الشركة في هذه المرحلة مصاريف النقل.

تتم عملية وزن الشاحنة المحملة بمادة القمح اللين عند دخولها إلى مكان التفريغ، ومن هنا تبدأ عملية التخزين الأولي، والتي تتم فيها التصفية الأولية من الشوائب والزوائد.

2- مرحلة الإنتاج: تعتبر هذه المرحلة محور وظيفة الاستغلال للشركة، وتتكون هذه المرحلة من عدة مراحل وهي كما يلي:

1-2- مرحلة تصفية وتنقية القمح من الغبار وفصل البذور الأخرى عنه: تتم عملية التنقية وفصل الزوائد عن القمح بواسطة آلات خاصة تعمل بشكل ترتبي من أجل الوصول إلى تصفية القمح، وإخراجه بشكل جيد.

2-2- مرحلة إضافة الماء: في هذه المرحلة تتم عملية غسل القمح وزيادة الماء النظيف بواسطة آلة خاصة، وتتم هذه العملية الحساسة لرفع نسبة الرطوبة للقمح حسب نوعية القمح للوصول إلى نسبة الرطوبة المطلوبة.

2-3- مرحلة الانتظار: في هذه المرحلة وبعد عملية الغسل يتم وضع القمح المغسول في مطامير إسمنتية يتم خلالها امتصاص الماء، وتدوم هذه العملية مدة 12 ساعة، ليصبح بعدها القمح جاهز لعملية الطحن.

2-4- مرحلة الطحن: وأهم مرحلة من مراحل الإنتاج بحيث أن المراحل السابقة ما هي إلا عملية تهيئة وتحضير لهذه المرحلة وتتم عملية الطحن وفق المراحل التالية:

- **عملية الطحن الأولى:** وفيها يتم تفريغ القمح في آلة الطحن الأولى والتي تقوم بتقشير وتكسير القمح، وبعدها تتم عملية الغربلة لنتيجة الطحن الأولى بواسطة آلة الغربلة، ويستخرج في هذه العملية نسبة من

¹ - من اعداد الطلبة اعتمادا على معطيات الشركة.

الفرينة، والباقي يوزع على مجموعة من آلات الطحن حسب حجم ونوعية المادة الخارجة من عملية الطحن الأولى.

- **عمليات متتالية من الطحن والغربلة:** كما ذكرنا سابقاً فإن النواتج من عملية الطحن الأولى تأخذ مسار معين للطحن والغربلة وفق معايير تقنية خاصة بعملية إنتاج الفرينة، للوصول إلى المنتج التام الصنع، وعادة ما تتراوح نسبة الفرينة المتحصل عليها ما بين 70 % إلى 78% من القمح المطحون والباقي يكون لمادة النخالة، أما نسبة رطوبة الفرينة فتتراوح ما بين 14% إلى 15%.

2-5- مرحلة التعبئة والوزن والتغليف: وتتم في هذه المرحلة تعبئة المنتج التام الصنع من مادة الفرينة في أكياس ذات تعبئة مختلفة حسب الطلب، وهي عادة 01 كغ، 05 كغ، 10 كغ، 25 كغ، 50 كغ بواسطة آلات

التعبئة الخاصة، وهي تقوم بمجموعة من العمليات من تعبئة، وزن وغلق، ويقوم عليها مجموعة من العمال، وكذلك الأمر بالنسبة لمادة النخالة والتي تعبأ في أكياس 25 كغ.

3- مرحلة التخزين البعدي: بعد الانتهاء من الإنتاج، تكون المنتجات جاهزة للتسويق، تنقل المنتجات إلى المخازن، وتوضع في مكان بارد وجاف، لتمكث مدة 24 ساعة قبل توزيعها على الزبائن.

4-مرحلة البيع والتوزيع: وهي المرحلة المهمة في أي منشأة إنتاجية، وبما أن شركة الرواد تنتج مادة أساسية، وذات استهلاك واسع فإن عملية الترويج لا تكلف المنشأة الكثير ولا تأخذ الوقت الكبير، لأنها تتوقف فقط على نوعية الفرينة المنتجة، وبما أن منتجات شركة الرواد تتميز بسمعة طيبة لدى المستهلكين، فإن هذه العملية لا تشكل عقبة لدى الشركة.

المبحث الثاني: المعالجة المحاسبية للضرائب والرسوم في شركة الرواد لصناعة والخدمات ذ.م.م¹

المطلب الأول: عرض الفواتير:

الفرع الأول: الفواتير على الشراء

1. فاتورة التأمين:

3

COMPAGNIE ALGERIENNE DES ASSURANCES

AGENCE C.A.A.T ELOUED
CODE 348
CITE 05 JUILLET B.P 112 ELOUED R.P
TEL/FAX : (032)13.98.95/13.98.96/13.98.99
NIS: 098616019045224
ARTICLE D'IMP : 39020112932
N° COMPTE : 002000949409461351 93 BEA ELOUED
M-F: 098616019045224
R-COMMERCE N° 39/34 -0008316B99

FACTURE N° 0101/2018
DU : 30.06.2018

ASSURE :
ADRESSE :

POLICE N° : 2018-348-BM-188/0/0
POLICE N° : 2018-348-CN-5985/0/0
POLICE N° : 2018-348-FB-044/0/0
POLICE N° : 2018-348-IN-290/0/0
POLICE N° : 2018-348-RG-280/0/0
POLICE N° : 2018-348-TI-082/0/0
POLICE N° : 2018-348-VM-313/0/0

DU : 01.01.2018 AU : 31-12-2018
DU : 01.01.2018 AU : 31-12-2018
DU : 01.01.2018 AU : 31-12-2018
DU : 01.01.2018 AU : 31-12-2018
DU : 01.01.2018 AU : 31-12-2018
DU : 01.01.2018 AU : 31-12-2018
DU : 01.01.2018 AU : 31-12-2018

BRANCHE	P.N + C.P	TVA	FGA	D.T	NET A PAYER
BRIS DE MACHINE	510 858,14	97 063,05	0,00	240,00	608 161,19
CAT-NAT	10 500,00	0,00	0,00	40,00	10 540,00
FACULTE TERR PRIVES	68 260,00	12 969,40	0,00	280,00	81 509,40
INCENDIE	501 412,50	95 268,38	0,00	560,00	597 240,88
RC - GENERALE	36 500,00	6 935,00	0,00	280,00	43 715,00
T - INFORM	2 900,00	551,00	0,00	120,00	3 571,00
VOL	24 500,00	4 655,00	0,00	200,00	29 355,00
TOTAL	1 154 930,64	217 441,83	0,00	1 720,00	1 374 092,47

ARRETE LA PRESENTE FACTURE A LA SOMME DE : UN MILLION TROIS CENT SOIXANTE QUATORZE
MILLE QUATRE VINGT DOUZE DINARS ET (47) CENTIMES

Directeur Adjoint
Gherbi Med Larbi



¹ - من اعداد الطلبة اعتمادا على معطيات الشركة.

2. فاتورة السياحة (الفندق):



GHTT ^{الهاتف}
ENTREPRISE DE GESTION TOURISTIQUE DE BISKRA

S.P.A au capital de 835,400,000 DA

HOTEL LOUSS EL OUED ^{العنوان}

pte BEA EL-OUED N° 0020009494094.61.978.55

R.F.N N° 099789019034021 - M.F.

R.C.N° 99/B/0242243 - R.C.

Ident N° 39017101125 - A.A.

EL OUED LE :

20/05/2018

DATE

Doit :

[Empty box for payment details]

FACTURE N°

375/2018 ^{رقم الفاتورة}

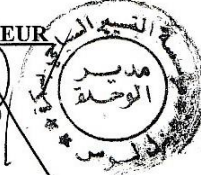
DESIGNATION	Quantité	Nbre Jours	Prix Unitaire	MONTANT
chambre Single	1	3	3 850,85	11 552,55

Total H,T	11 552,55
TVA 9 %	1 039,73
Taxe sejour	180,00
D.T	-
Total TTC	12 772,28

estée la présente Facture à la somme de :
 douze mille sept cent soixante douze dinars 28 cts .

LE DIRECTEUR

N. MEHAOUA



Tel : /032 11 04 04/11 08 08 FAX 032 11 00 99 /11 09 09 - / Email/hotel.louss@yahoo.fr

3. فاتورة الهاتف:

DUPLICATA

ACTEL El Oued (31)
Rue Mohamed Khemisti - El Oued
Tél. : 12 (Centre d'appel)
CCP n° 310524/91
Dossier de regroupement n° : 2
Récapitulatif de 5 factures

Cité 18 fevrier 1972
50 LOGEMENTS
LA ZONE INDUSTRIELLE BAYADHA
39007 BAYADHA

N° abonnement	N° du client	Période facturée	N° Facture	Date Facture
	2958024	Du 01/03/2018 Au 30/04/2018	201802A-3147457	06/05/2018

Solde à la facture précédente	:	14948.04
Mouvement de la période	:	-14948.04
Solde reporté	:	0.00

DESCRIPTION	MONTANT HT
Total abonnements HT	3300.00
Total HT des communications hors compteur et des télégrammes	11335.36

Date limite de paiement	:	14/06/2018
Total HT	:	14635.36
Montant TVA	:	2780.72
Total TTC	:	17416.08

Report des montants antérieurs TTC	:	0.00
Montant total à payer TTC par chèque	:	17416.08
Droits de timbre	:	174.00
Montant total en numéraire	:	17590.08

N° du client	2958024
N° Facture	201802A-2205501
Date Facture	06/05/2018
Période facturée	01/03/2018 au 30/04/2018
Montant total à payer TTC par chèque	*****
Droits de timbre	41.00
Montant total en numéraire	*****



الفرع الثالث: عرض فاتورة كشف الراتب

1. بطاقة الأجر لشهر أكتوبر 2018

عناصر الاجرة	الاساس	النسمة أو العدد	المبالغ الجزئية	المبالغ الكلية
الاجر القاعدي	28000	30	28000	
تعويض الخبرة		% 12	3360	
مكافأة المردود الفردي		% 9	2520	
مكافأة المردود الجماعي		% 20	5600	
أجرة المنصب				39480
تعويض السلة	22	50	1100	
تعويض النقل	3000	-	3000	
العناصر المكملة				4100
الأجرة الخاضعة				43580
المنح العائلية				-
تعويض الأجر الوحيد				-
تعويض مصاريف المهمة				-
الاجر الإجمالي				43580
الاقطاعات				
الاشتراك في الضمان الاجتماعي S.C	39480	% 9	3553.2	
الضريبة على الدخل الإجمالي IRG	40062.8		5508.02	
معارضة على الأجور	3000		3000	
مجموع الاقطاعات				12061.24
الاجر الصافي				31518.76

المطلب الثاني: المعالجة المحاسبية للضرائب والرسوم في المؤسسة

الفرع الأول: الفواتير على المشتريات

1. فاتورة التأمين

1154930.64	من / أقساط تأمينات	616
217441.83	حـ / TVA رسم على رقم اعمال واجب استرجاعها	4456
1720	حـ / رسم على رقم الاعمال الواجب دفعها	4451
	إلى حـ / البنك	512
		1374092.47
	(فاتورة رقم 0101/2018)	

2. فاتورة الفندق

14392.28	11552.55	التنقلات و المهمات و الاستقبال	625
	1039.73	الرسم على رقم الاعمال الواجب استرجاعها	4456
	1800	الرسم على رقم الاعمال الواجب دفعها	4451
		البنك	512
		(فاتورة رقم 375/2018)	

3. فاتورة الهاتف

17416.08	14635.36	مصاريف البريد و الاتصال	626
	2780.72	رسم على رقم الاعمال الواجب استرجاعها	4456
		الصندوق	53
		(فاتورة رقم A_ 3147454)	

4. فاتورة الكهرباء والغاز:

532821.36	447749.04	مشتريات غير مخزنة	607
	85072.32	رسم على رقم الاعمال الواجب استرجاعها	4456
		صندوق	53
		(فاتورة رقم 001076)	

5. فاتورة الاغلفة:

1415862	1189800	مشتريات بضاعة مخزنة	380
	226062	رسم على رقم الاعمال الواجب استرجاعها	44563
		البنك	512
		(فاتورة رقم 000233/18)	

الفرع الثاني: فواتير المبيعات¹

5326900	5350300	البنك	512
23400		مبيعات منتجات تامة الصنع	701
		TVA محصلة	4457
		2018/10/31	
	5460000	المواد الاولية المستهلكة	601
		المواد الاولية و اللوازم	31

مرحلة الإثبات:

532397	23400	TVA على المبيعات	4457
	508997	TVA للترحيل	44567
		TVA مدفوعة على المشتريات	4456
		(اقفال TVA لشهر اكتوبر)	

المطلب الثالث: المعالجة المحاسبية للرسم على النشاط المهني²

أولاً: حساب المبلغ الخاضع للرسم على النشاط المهني

*الفرينة معفاة (TVA+TAP)

*النخالة خاضعة لـ 9%

نسبة TAP 1% لانها من قطاع الانتاج حسب قانون المالية

*المبلغ الخاضع لـ TVA = 260000 ← 19%

نسبة TAP 1% = 2600

ثانياً: تسجيل المحاسبي

2600	2600	الرسم على النشاط المهني	6421
		الضرائب و الرسوم غير مسترجعة على TAP	44720
		(اثبات TAP لشهر اكتوبر)	

¹ - من اعداد الطلبة واعتمادا على الاستاذ.

² - من اعداد الطلبة واعتمادا على الاستاذ.

المطلب الرابع: المعالجة المحاسبية للضريبة على الدخل الاجمالي

أولاً: حساب مبلغ الخاضع للضريبة على الدخل الاجمالي

الوعاء الضريبي = اجرة الخاضعة - اقتطاع الضمان الاجتماعي المدفوع × نسبة الضريبة

$$40026.8 = 3553.2 - 43580 = \text{الوعاء الضريبي}$$

يـحسب كالآتي:

$$\text{*السطر الاول: } 10000 \leftarrow 0\%$$

$$\text{*السطر الثاني: } (10000 - 30000) \times 20\% = 4000$$

$$\text{*السطر الثالث: } (30000 - 40026.8) \times 30\% = 3008.04$$

$$\text{IRG} = \text{السطر الاول} + \text{السطر الثاني} + \text{السطر الثالث}$$

$$3008.04 + 4000 + 0 = \text{IRG}$$

$$7008.04 = \text{IRG}$$

ملاحظة: يستفيد الموظفون من تخفيض 40% ما بين 1000 اقصاها 1500

$$\text{التخفيض} = 7008.04 \times 40\% = 2803.21$$

اذن اكبر من 1500 تأخذ 1500

$$\text{IRG الجديدة} = 1500 - 7008.04 = 5508.04$$

ثانياً: التسجيل المحاسبي¹

المرحلة الأولى: مرحلة إثبات الأجر

28000	الأجر القاعدي	6310
8120	العطل المدفوعة	6312
7460	تعويضات و منافع	6314
	حـ / صندوق الضمان الاجتماعي	431
		3553.2
	حـ / الضريبة المقتطعة من الاجور	442
		5508.4
	حـ / المستخدمون: الاعتراضات على الاجور	427
		2000

¹ - من اعداد الطلبة واعتمادا على الاستاذ.

¹المرحلة الثانية: مرحلة اثبات اعباء المؤسسة

اعباء المؤسسة: اجرة المنصب $\times 26\%$

اعباء المؤسسة: $39480 \times 26\%$

10264.8	10264.8	الاشتراكات المدفوعة للهيئات الاجتماعية صندوق الضمان الاجتماعي إثبات أعباء المؤسسة	431	635
---------	---------	---	-----	-----

المرحلة الثالثة: مرحلة التسديد

31518.76	31518.76	المستخدمون: الاجور المستحقة الهيئات المالية الاخرى سداد اجرة شهر أكتوبر	517	421
----------	----------	---	-----	-----

5508.04	5508.04	الضريبة المقتطعة من الأجور الهيئات المالية الاخرى	517	442
---------	---------	--	-----	-----

3000	3000	المستخدمون: الاعتراضات على الاجور الهيئات المالية الاخرى سدادا المعارضة بحكم قضائي	517	427
------	------	--	-----	-----

المطلب الخامس: المعالجة المحاسبية للضريبة على ارباح الشركات IBS²

أولاً: حساب المبلغ الخاضع للضريبة على أرباح الشركات

IBS = النتيجة الجبائية $\times 19\%$

نسبة IBS = 19% لأنها من قطاع الانتاج

$285000 = 19\% \times 1500000$

¹ - من اعداد الطلبة واعتمادا على الاستاذ.

² - من اعداد الطلبة واعتمادا على الاستاذ.

ثانياً: التسجيل المحاسبي

285000	285000	الضرائب المفروضة على الارباح المبنية على الأنشطة العادية الدولة: الضريبة على النتيجة الضريبة على أرباح الشركات 2018	444	695
--------	--------	---	-----	-----

عند التسديد قبل 20 نوفمبر 2018

293108.04	2600	الرسم على النشاط المهني	512	447
	285000	تسبيقات على الضريبة على ارباح الشركات		444
	5508.04	الضريبة على الدخل الاجمالي		442
		البنك		
		تسديد كل الضرائب وفقا لنموذج G50		

المطلب السادس: ملئ التصريح G50 للضرائب والرسوم المحصلة

DIRECTION GENERALE DES IMPOTS
 Direction des Impôts
 Wilaya de : الوادي
 Inspection des impôts
 de : الوادي CDI
 Recette des impôts
 de : الوادي CDI
 Commune : كوينين
 369852147789654
 39017156354

Année
 Mois : أكتوبر-18
 Trimestre

IMPOTS ET TAXE PERCUS AU COMPTANT
 OU PAR VOIE DE RETENUE A LA SOURCE
 DECLARATION TENANT LIEU DE BORDEREAU-AVIS DE VERSEMENT

La présente déclaration doit être déposée à la recette des impôts dans les VINGT PREMIERS JOURS DU MOIS

A rappeler obligatoirement

M. بالنور إسماعيل
 مؤسسة الرواد للصناعة والخدمات ذ.م.م
 إنتاج الدقيق
 كوينين الوادي
 Activité
 Adresse

Code activité
 S A R L

Identifiant fiscal
 Article d'imposition

Nature des impôts	Code	Opérations imposables	Chiffre d'affaires		Taux	Montant à payer (DA)
			Brut	Imposable		
TAP	C1A11	Affaires bénéficiant d'une réfaction de 50%	5,326,900	260,000	1.00%	2,600
	C1A12	Affaires bénéficiant d'une réfaction de 30%	-	-	2.00%	-
	C1A13	Affaires sans réfaction	-	-	2.00%	-
	C1A14	Affaires exonérées	-	-	0.00%	-
	C1A20	Recettes professionnelles	-	-	2.00%	-
1		TOTAL	5,326,900	260,000		2,600

AP / IBS	Code	Opérations imposables		A payer (DA)
		Acomptes et solde IBS	Détermination des acomptes et du solde de liquidation	
2	E1M10		Av ouce IBS2018 2TR	285,000
	E1M20	Solde de liquidation		-
		TOTAL		285,000

VF	Code	Catégories de revenus soumis au versement forfaitaire		Revenu imposable	Taux	A payer (DA)
		Traitements, salaires, émoluments, rémunérations diverses	Pensions, rentes viagères			
3	C1C10			-	0%	-
	C1C20			-	0%	-
		TOTAL		-		-

IRG/Salaires Autres retenues IRG Retenues IBS	Code	Catégories de revenus soumis à une retenue à la source		Revenu imposable	Taux	A payer (DA)
		IRG / Traitements, salaires, pensions et rentes viagères	IRG / RCDC (titres nominatifs)			
4	E1L20	IRG / Traitements, salaires, pensions et rentes viagères		40,063	Barème	5,508
	E1L30	IRG / RCDC (titres nominatifs)		-	10%	-
	E1L40	IRG / Bénéfices distribués par les sociétés de capitaux		-	20%	-
	E1L60	IRG / Revenus des bons de caisse anonymes		-	30%	-
	E1L80	IRG / Autres retenues à la source		-	15%	-
	E1M20	IBS / Entreprises étrangères non installées (Trav. Im) (1)		-	8%	-
	E1M30	IBS / Entreprises étrangères non installées (Prest. serv) (1)		-	18%	-
	E1M40	IBS / Autres retenues à la source		-		-
		(1) Joindre relevé détaillé des retenues	TOTAL	40,063		5,508

TSA		Opérations soumises à la TSA	CA imposable	Taux	A payer (DA)
5	E3D10	Chiffre d'affaires sur les produits soumis à	-	-	-
	E3D20	Chiffre d'affaires sur les produits soumis à	-	-	-
	E3D40	Chiffre d'affaires sur les produits soumis à	-	-	-
		TOTAL	-	-	5
Droit de Timbre	E2E00	Opérations imposables	CA imposable	Taux	A payer (DA)
6		Droit de timbre	-	-	-
		Timbre de quittance	-	-	-
		TOTAL	-	-	6
Imôts et taxes non repris ci-dessus		Opérations imposables	CA imposable	Taux	A payer (DA)
7			-	-	-
		TOTAL	-	-	7

1 - TAP	C/500026/A	2,600	Certifie sincère et véritable le contenu de la présente déclaration conforme aux documents comptables A le Cachet Signature	Reçu ce jour la présente déclaration enregistrée sous le n° Payée par Ch banc. N° duAgence..... Ch post..... du..... En numéraire..... Prise en recette par quit. N° Ale..... Le receveur des impôts CACHET Signature	Enregistrée le : Observations éventuelles
2 - AP/IBS	C/201001/M1	285,000			
3 - VF	C/500026/C	-			
4/1 - IRG/Salaires	C/201001/100	5,508			
4/2 - IRG/Autres retenues	C/201001/A.B.C	-			
4/3 - IBS Ret. à la source	C/201001/M2 et 3	-			
-	C/201003/303/A/B	-			
-		-			
5 - TSA	C/201003/302	-			
6 - Droit de timbre	C/201002/201	-			
-	C/.....	-			
8 - TVA	C/201003/300/A/B/C	-			
MONTANT TOTAL A PAYER		293,108			

Les chiffres d'affaires et les revenus sont inscrits en dinars, le dernier chiffre étant ramené au zéro
Exemple 325.626 DA = 325.620

TAXE SUR LA VALEUR AJOUTEE

A/ Chiffres d'affaires imposables

Code	Opérations assujetties à la TVA	Chiffre d'affaires Total	Chiffre d'affaires Exonéré	Chiffre d'affaires Imposable	Taux	Montant des droits (en DA)
E3B11	Biens produits et denrées (art. 22 du CTVA)	5,326,900	5,066,900	260,000	9%	23,400
E3B12	Prestations de services (art. 22 du CTVA)	-	-	-	-	-
E3B13	Opérations immobilières (art. 22 du CTVA)	-	-	-	-	-
E3B21	Production biens et denrées (art. 23 CTVA)	-	-	-	19%	-
E3B22	Reventes en l'état (art. 23 du CTVA)	-	-	-	-	-
E3B23	Travaux immobiliers	-	-	-	-	-
E3B24	Professions libérales	-	-	-	-	-
E3B25	Opérations de banques et assurances	-	-	-	-	-
E3B26	Prestations de téléphone et téléx	-	-	-	-	-
E3B27	Fourniture d'énergie	-	-	-	-	-
E3B28	Autres prestations de services	-	-	-	-	-
E3B31	Débts de boissons	-	-	-	17%	-
E3B32	Production biens et denrées (art. 21 CTVA)	-	-	-	17%	-
E3B33	Reventes en l'état (art. 21 CTVA)	-	-	-	17%	-
E3B34	Tabacs et allumettes	-	-	-	17%	-
E3B35	Spectacles jeux divers autres	-	-	-	17%	-
E3B36	Autres prestations	-	-	-	17%	-
E3B37	Consommations sur places	-	-	-	17%	-
TOTAL GENERAL		5,326,900	5,066,900	260,000		23,400

B/ Déductions à opérer

	NATURE DES OPERATIONS	MONTANT
E3B91	Précompte antérieur	-
E3B92	TVA / achats de matières et services (art.29 CTCA)	532,397
E3B93	TVA / achats biens amortissables (art.36 CTCA)	-
E3B94	Régularisation prorata déduction (art.40 CTCA)	-
E3B95	TVA / factures annulées ou imp (art.18 CTCA)	-
E3B96	Autres déductions (Notification de précomptes, etc.)	-
Total des déductions (B)		532,397

C/ TVA à Payer

C	- Total des droits dus	23,400
E3B97	Régularisation du prorata (art.40 CTCA)	-
E3B98	- Reversement (art.40 CTCA)	-
TOTAL A RAPPELER (C)		23,400
B	- Total des déductions	532,397
E3B00	A PAYER au titre du mois (C-B) (A porter dans cadre récapitulatif)	-
E3B99	PRECOMPTÉ à reporter(B-C)	508,997

COMMUNE
MAGRANE
INSPECTION
HASSI KHALIFA

كشف الرسوم المسترجعة
ETAT DES TAXES RECUPEREES

معلومات خاصة بالمصرح

Matricule Fiscale	Nom ou raison Sociale	Adresse	Activité	Date depot G50
الرقم الجبائي	الإسم و التلقب / التسمية التجارية	العنوان	النشاط	تاريخ ايداع G50
369852147789654	مؤسسة الرواد للصناعة والخدمات ذ.م.م	الوادى	إنتاج العقيق	

الرقم	الرقم الجبائي	الإسم و التلقب / التسمية التجارية	العنوان	رقم المادة	رقم التجل التجاري	تاريخ الفاتورة	رقم الفاتورة	مبلغ المشتريات/الخدمات	مبلغ الرسم على القيمة المضافة	مبلغ الرسم على القيمة المضافة TVA	مبلغ الرسم على القيمة المضافة TVA	نوع الدفع
No	Matricule Fiscale	Nom et prenom ou Raison Sociale	adresse	No Article	No R.C	Date Facture	No Facture	Montant Achats/Service en Hors Taxe	Taux TVA	Montant TVA	Mode Paiement	
1	000819008759373	Tali Emballage	Zone Industrielle lot no.37-setif	19018644011	08/B/0087593	18-10-2018	000233/18	1,189,800.00	19	226,062.00	ATERM	
2	099739019034021	GHTT	HOTEL LOUSS EL OUED CITE 05 JUILLET B.P 112	39017101125	99/B/0242243	20-05-2018	375/2018	11,552.55	9	1,039.72	CHEQUE	
3	098616019045224	AGENCE C.A.A.T ELOUED	ELOUED R.P	39020112932	39/34-0008316/B/99	30-06-2018	0101/2018	1,154,930.64	19	217,441.83	CHEQUE	
4	096916010012742	SDC	LOBVDMOHAMED KHEMISTI	3901722236	01/0805455/B/06	11-04-2018	076/2018	447,749.04	19	85,072.32	CHEQUE	
5	096352632546632	BTT	EL OUED	3901725632	08968547/B/01	06-05-2018	457/2018	14,635.36	19	2,760.72	ESPECE	
T O T A U X								2,818,667.59		532,396.59		

N.B : cette etat doit etre etabli avec le logiciel MICROSOFT EXCEL en respectant le canevas ci dessus.

Le contibuale doit accompagner ce document avec une copie de ce document sur un support informatique (CD)

ملاحظة : يجب إنجاز هذه الوثيقة عن طريق برنامج MICROSOFT EXCEL مع إحترام النموذج أعلاه . و على المكلف إرفاق الوثيقة بنسخة أخرى منها على قرص مدمج CD

خلاصة الفصل :

من خلال دراستنا التطبيقية، والتي حاولنا فيها معرفة الضرائب و الرسوم التي تتحملها المؤسسة وكذا المعالجة المحاسبية لها بناء على وثائق المؤسسة و تصريحاتها الجبائية، نستنتج أنه مازالت هناك مشاكل تعترض المحاسبين في طريقة تطبيق النظام المالي المحاسبي رغم كل الجهود المبذولة لتكيفه مع النظام الجبائي، وهذا راجع للاختلاف من حيث المفاهيم و الاهداف بين النظام المحاسبي و الجبائي، و بغرض الحد من مختلف الاشكالات التي قد يطرحها هذا التباعد يجب تو طيد العلاقة بين ادارة الضرائب و المؤسسات الاقتصادية سعيا الى تكيف القوانين و التشريعات الجبائية مع النظام المالي المحاسبي، لكي يتم تحقيق التوافق و الانسجام بين النظامين من اجل ضمان تصريح ضريبي يخدم اهداف المؤسسة و الادارة الضريبية.

الخاتمة

حاولنا من خلال هذه الدراسة الاجابة عن الاشكالية المطروحة المتمثلة في "كيف تتم المعالجة المحاسبية لتصريحات الجبائية المفروضة على المؤسسات الاقتصادية في ظل النظام المالي المحاسبي" حيث خصصنا الفصل الاول لتسليط الضوء على التصريحات الجبائية قدمنا تعريفا لها باعتبارها اداة اتصال بين المكلف بالضريبة والإدارة الجبائية وأنواع التصريحات الجبائية، وكذلك أنواع الضرائب و الرسوم وكيفية معالجتها وتسجيلها في التصريحات ،اما الفصل التطبيقي فجاء مكملا للدراسة النظرية حيث تعد التصريحات الجبائية من أهم الأدوات التي تستغلها الإدارة الجبائية من اجل تحصيل الموارد المالية، وأن التصريح كلما تضمن معلومات دقيقة وصحيحة معبرا عن الوضعية الحقيقية للمكلفين كلما جنبهم اعباء وتكاليف جبائية .

نتائج الدراسة:

على ضوء هذه الدراسة توصلنا الى جملة من النتائج، نذكر اهمها:

- تمثل الضرائب و الرسوم التزاما على المؤسسة عليها دفعها و تقديم تصريحات جبائية لجمل مداخيلها ،و عدم وفائها بالتزاماتها اتجاه الادارة الضريبية يولد عقوبات جبائية.
- محاسبة الجبائية لا تدرج ضمن إيراداتها إلا تلك الإيرادات التي يكمن دمجها بمقتضى النظام الجبائي، ولا تطرح من النفقات إلا تلك القابلة للخصم ضريبيا، مما يسمح بالوصول إلى النتيجة الخاضعة للضريبة، وهذا ما يدل على أنه لا يمكن إعداد التصريحات الجبائية الا بعد إعادة معالجة القوائم المالية لمطابقتها مع القواعد الجبائية .

التوصيات:

- ضرورة نشر الثقافة الضريبية بين المكلفين بالضريبة عن طريق المنشير الإعلامية التي تبرز النظام الضريبي المتبع في الجزائر وتعلم المكلفين بالضريبة بواجباتهم وحقوقهم.
- باعتبار أن الفواتير أهم وسيلة إثباتية فنرى ضرورة تقنين الفواتير مثلما هو الحال بالنسبة للدفاتر المحاسبية، حتى تكون فيما بعد وسيلة إثبات أثناء المعالجة المحاسبية لهذه الضرائب.
- على المؤسسة الاقتصادية الوفاء بمواعيد استحقاق ديونها اتجاه إدارة الضرائب.
- المتابعة المستمرة من طرف محاسب المؤسسة الاقتصادية لقوانين المالية كونها تتغير من وقت إلى آخر.

افاق الدراسة:

رغم الجهود الذي بذل من أجل إبراز الإضافة التي قدمها النظام المحاسبي المالي في مجال المعالجة المحاسبية، إلا أنه من الطبيعي أن يكون به بعض النقائص وذلك راجع إلى كون موضوع المعالج المحاسبية للضرائب والرسوم

واسع ومتشعب وكثير التغيير في القوانين المالية، وهذا ما يتطلّب الاستمرارية و الاطلاع الدائم . و نرجو أن نكون قد ساهمنا ببحثنا هذا في إثراء المكتبة الجامعية على أمل أن يجد القارئ أو الباحث تميزا خاصا من حيث الفكرة و من حيث المنهجية.

قائمة المراجع

المصادر والمراجع

المراجع

① الكتب

أ.عبد الرحمان عطية: المحاسبة المعمقة وفق النظام المحاسبي المالي، شارع الشيخ بلحداد. برج بوعريريج، الطبعة الاولى

② الرسائل والأطروحات

أسامة شيروبق— حمزة خيذر، المعالجة المحاسبية للضرائب و الرسوم في المؤسسة الاقتصادية في ظل النظام المالي المحاسبي، مذكرة تدخل ضمن متطلبات نيل شهادة ليسانس
بن نابي حسين —طبي احمد عبد الجبار، المحاسبة الجبائية وفق النظام المحاسبي المالي، مذكرة تدخل ضمن متطلبات نيل شهادة ماستر اكاديمي

أسامة شيرو كروبوب بن سلطان، دور المراجعة الجبائية في تحسين جودة التصريحات الجبائية، مذكرة تدخل ضمن متطلبات نيل شهادة ماستر اكاديمي

④ المؤتمرات والملتقيات

د.دمدوم زكريا، المحاسبة المعمقة2018، جامعة الشهيد حمة لخضر كلية العلوم الاقتصادية و التجارية وعلوم التسيير.

د.لجناف عبد الرزاق، محاضرة في مقياس جباية المؤسسة، جامعة الجزائر3، كلية العلوم الاقتصادية والتجارية وعلوم التسيير قسم العلوم الاقتصادية

⑤ القرارات والمراسيم

قانون الرسوم على رقم الاعمال، الجريدة الرسمية للجمهورية الجزائرية العدد / 79،

⑥ الجرائد والصحف

سمية قحموش، المراجعة الجبائية كآلية تساهم في تحسين جودة التصريحات الجبائية، مجلة البحوث الاقتصادية والمالية، العدد السادس (ديسمبر2016)

الملاحق

المحتويات

أ.....	المقدمة
أ.....	المقدمة
1	الفصل الأول: الإطار النظري للتسجيل المحاسبي للتصريحات الجبائية
2.....	تمهيد:
3.....	المبحث الأول: ماهية التصريحات الجبائية
3.....	المطلب الأول: تعريف التصريحات الجبائية
3.....	المطلب الثاني: أنواع التصريحات الجبائية
6.....	المبحث الثاني: دراسة محاسبية للضرائب والرسوم
6.....	المطلب الأول: الرسم على القيمة المضافة TVA
8.....	المطلب الثاني: الرسم على النشاط المهني TAP
10	المطلب الثالث: الضريبة على الدخل الإجمالي IRG
11	المطلب الرابع: الضريبة على أرباح الشركات IBS
14.....	خلاصة الفصل:
15.....	الفصل الثاني: دراسة تطبيقية في شركة الرواد لصناعة والخدمات ذ.م.م
16.....	تمهيد:
17.....	المبحث الأول: التعريف بشركة الرواد للصناعة والخدمات ذ.م.م
17.....	المطلب الأول: التعريف بالشركة محل الدراسة
19.....	المطلب الثاني: الهيكل التنظيمي للشركة
23.....	المطلب الثالث: العملية الإنتاجية في الشركة
25 ...	المبحث الثاني: المعالجة المحاسبية للضرائب والرسوم في شركة الرواد لصناعة والخدمات ذ.م.م
25.....	المطلب الأول: عرض الفواتير:
31.....	المطلب الثاني: المعالجة المحاسبية للضرائب والرسوم في المؤسسة
33.....	المطلب الثالث: المعالجة المحاسبية للرسم على النشاط المهني
34.....	المطلب الرابع: المعالجة المحاسبية للضريبة على الدخل الاجمالي
35.....	المطلب الخامس: المعالجة المحاسبية للضريبة على ارباح الشركات IBS
37.....	المطلب السادس: ملئ التصريح G50 للضرائب والرسوم المحصلة
40.....	خلاصة الفصل :

41.....	الخاتمة.....
44.....	قائمة المراجع.....