

كلية العلوم الاجتماعية والإنسانية
قسم العلوم الاجتماعية

مذكرة بعنوان:

النشاطات اللاصفية ومردودها على التلاميذ من وجهة نظر الأساتذة

دراسة ميدانية على أساتذة متوسطات بلدية ام الطيور

مذكرة مكملة لنيل شهادة ماستر أكاديمي في شعبة علم الاجتماع
تخصص: علم اجتماع التربية

إشراف الأستاذ الدكتور:

د. بن عيسى رابح

إعداد الطالبتان:

- حنائي هاجر

- صالحى ماجدة

نوقشت المذكرة علنا يوم 08 جوان 2024

الموافق ل02 من ذي الحجة 1445

أمام اللجنة المكونة من الأساتذة:

رئيسا	أستاذ محاضر - أ- جامعة الشهيد حمه لخضر- الوادي-	أ.د. لوحيدي فوزي
مشرفا	أستاذ محاضر - أ- جامعة الشهيد حمه لخضر- الوادي-	أ.د. بن عيسى رابح
مناقشا	أستاذ محاضر - أ- جامعة الشهيد حمه لخضر- الوادي-	د. العقون صالح

كلية العلوم الاجتماعية والانسانية
قسم العلوم الاجتماعية

مذكرة بعنوان:

النشاطات اللاصفية ومردودها على التلاميذ

من وجهة نظر الأساتذة

دراسة ميدانية على أساتذة متوسطات بلدية ام الطيور

مذكرة مكملة لنيل شهادة ماستر أكاديمي في شعبة علم الاجتماع

تخصص: علم اجتماع التربية

إشراف الأستاذ الدكتور:

د. بن عيسى رابح

إعداد الطالبتان:

- حنائي هاجر

- صالحى ماجدة

نوقشت المذكرة علنا يوم 08 جوان 2024

الموافق ل02 من ذي الحجة 1445

أمام اللجنة المكونة من الأساتذة:

أ.د. لوحيدي فوزي	أستاذ محاضر - أ- جامعة الشهيد حمه لخضر- الوادي-	رئيسا
أ.د. بن عيسى رابح	أستاذ محاضر - أ- جامعة الشهيد حمه لخضر- الوادي-	مشرفا
د. العقون صالح	أستاذ محاضر - أ- جامعة الشهيد حمه لخضر- الوادي-	مناقشا

الموسم الجامعي: 2023-2024م

بِسْمِ اللَّهِ الرَّحْمَنِ الرَّحِيمِ
مَنْ كَانَ عَدُوًّا لِلنَّبِيِّ
فَعَدُوًّا لِلَّهِ وَالَّذِينَ
آمَنُوا مَعَهُ عَدَاوَةً
لِلْكَافِرِينَ

الاهداء

واخر دعواهم ان الحمد لله رب العالمين

اهدي عملي هذا خالصا لوجه الله تعالى راجية من المولى ان يتقبله مني ويجعل ثوابه في صحيفة أعمالى الى البلد المبارك...اولى القبلتين وثالث الحرمين الشريفين...ومسرى النبي المصطفى...الى بلدي الثاني فلسطين

الحبيبة اسال الله الفرج والنصر القريب

اخر يوم في حياتي الدراسية، الحمد لله على اكمال عدد السنين من الدراسة،

من قال أنا لها نالها وانا لها أبت رغما عنها أتيت بها لم تكن الرحلة قصيرة ولا الطريق مخفوفاً بالتسهيلات لكنني

فعلتها فالحمد لله الذي يسر البدايات وبلغنا النهايات

اهدي هذا النجاح لنفسي الطموحة

الى نفسي العظيمة القوية التي تحملت كل العثرات وأكملت رغم الصعوبات ابتدأت بحلم وانتهت بتحقيقه

الى من أحمل اسمه بكل عز وافتخار لمن مهد لي الطريق ببذل وتعب

الى المرأة التي صنعت مني فتاة طموحة تعشق التحديات والصعوبات قدوتي الاولى

الى من غمروني بالحببة وتحملوا معي عناء الطريق الى من عاهدتهم بهذا النجاح، ها انا أتممت وعدي واهديه لكم

(أمي وأبي)

الى الكتف الذي لا يميل والظل الذي احتمي به الى القلوب النابضة بصدق الحب والمشاعر الى الاعمدة الثابتة في

الحياة الى اخوتي واخواتي وعائلاتهم

الى من راهنوا على نجاحي وذكروني بمدى قوتي واستطاعتي لرفاق الحياة

الى جميع الدكاترة والأساتذة الذين لم ييخلوا بجهدهم

الى كل من سقط عن قلبي سهوا والى كل من تذكره قلبي ونسيه قلبي

لم تكن الرحلة قصيرة ولم تكن الامور ميسرة ولكن بعون الله فعلتها.

أهديكم جميعا هذا العمل المتواضع

وثمره جهدي والله ولي التوفيق.

هاجره حنافي

الاهداء

الحمد لله حبا وامتنانا الذي بفضلله ها انا اليوم انظر الى حلم طال انتظاره وقد اصبح واقعا افتخر به

الى ملاكي الطاهر وقوتي وبعد الله داعمتي الاولى والابدية

"امي زوبيدة هبال"

اهديك هذا الانجاز الذي لولا تضحياتك لما كان له وجود ،ممتنة بأن الله قد اصطفاك لي من البشر

اما يا خير سند وعوض الى من دعمني بلا حدود واعطاني بلا مقابل

"ابي محمد لمين صالحى"

الى من قال فيهم الله تعالى "سنشد عضدك بأخيك"

الى اختي الكبرى نجاح نجاحى هو نجاحها

الى اختي ايمان التي امنت بقدرتي على هذا النجاح

الى اخي عبد المنعم نعمة الله الوحيد بيننا

الى ابنتي عمي اللتين سندتاني في هذا العمل اول دكتورة في العائلة

دليلة صالحى

واصغر دكتورة في العائلة

حدة صالحى

الى اعز صديق واوفاهم

محمد جغبالة

شكرا

ماجدة صالحى

الشكر والعرفان

"مصداقا لقوله - صلى الله عليه و وسلم: " من لم يشكر الناس لم يشكر الله "
فالشكر أولا لله عز وجل، الذي أعاننا على إتمام دراستنا، ووقفنا في إنجاز هذه المذكرة
كما نتقدم بالشكر أوفاه وأجزله، والوفاء أخلصه، والفضل أكبره، والعرفان كله لأستاذنا
الفاضل الدكتور

بن عيسى رابع

فقد كان معنا بعلمه وجهده ونصائحه القيمة، وصبره معنا طيلة فترة إنجاز المذكرة
والشكر موصول للجنة المناقشة لتفضلهم وقبولهم مناقشة هذا البحث
وإنها لفرصة عظيمة كي نستفيد من ملاحظاتهم العلمية القيمة
كما أتوجه بخالص الامتنان إلى من أثروني في مجالي الدراسي
و إلى كل من مد لي يد العون في إنجاز هذه المذكرة
من قريب أو من بعيد
ونسأل الله لنا ولهم الأجر والثوبة وأن يجعل ذلك في موازين أعمالنا يوم لا ينفع مال
ولا بنون إلا من أتى الله بقلب سليم

ملخص الدراسة

هدفت هذه الدراسة الى معرفة مدى مردود النشاطات اللاصفية على التلاميذ من وجهة نظر الأساتذة، وقد انطلقت من التساؤل الرئيسي مفاده: هل للنشاطات اللاصفية مردود على التلاميذ من وجهة نظر الأساتذة؟ والتي يندرج تحتها مجموعة من الأسئلة الفرعية:

- هل النشاطات اللاصفية تساهم في تنمية مهارات التلاميذ الشخصية؟

- هل النشاطات اللاصفية تساهم في تنمية المهارات الاجتماعية وتعزيز القيم والمبادئ لدى التلاميذ؟

- هل النشاطات اللاصفية تساهم في تحسين التحصيل الدراسي المعرفي لدى التلاميذ؟

وقد أجريت الدراسة بالاعتماد على أسلوب المسح الشامل على جميع اساتذة متوسطات بلدية ام الطيور حيث بلغ حجم العينة 69 عينة. وذلك باعتمادنا على أداة الاستبيان، وقد تبنت الدراسة المنهج الوصفي.

وفي الأخير أسفرت نتائج الدراسة على صحة فرضياتنا المقترحة وتوصلنا لنتائج التالية :

- توجد مساهمة للنشاطات اللاصفية في تنمية المهارات الشخصية لدى التلاميذ من وجهة نظر الأساتذة.

- توجد مساهمة للنشاطات اللاصفية في تنمية المهارات الاجتماعية لدى التلاميذ من وجهة نظر الأساتذة

- للنشاطات اللاصفية تأثير ايجابي على التحصيل الدراسي لدى التلاميذ من وجهة نظر الأساتذة

الكلمات الافتتاحية: النشاطات اللاصفية- المردود التربوي- الأساتذة- التلميذ

Study summary

This study aimed to determine the extent of the impact of extracurricular activities on students from the point of view of teachers. It started from the main question: Do extracurricular activities have a impact on students from the point of view of teachers?

Which includes a group of sub-questions:

- Do extracurricular activities contribute to developing students' personal skills?
- Do extracurricular activities contribute to developing social skills and enhancing values and principles among students?
- Do extracurricular activities contribute to improving students' cognitive academic achievement?

The study was conducted based on a comprehensive survey method on all middle school teachers in the municipality of Umm al-Tayur, where the sample size reached 69 samples. We relied on the questionnaire tool, and the study adopted the descriptive approach.

Finally, the results of the study confirmed the validity of our proposed hypotheses and we reached the following results:

- ✓ There is a contribution of extracurricular activities to the development of personal skills among students from the point of view of teachers.
- ✓ There is a contribution of extracurricular activities to the development of social skills among students from the point of view of teachers.
- ✓ Extracurricular activities have a positive impact on students' academic achievement from the teachers' point of view

Introductory words: extracurricular activities - educational impact - professors – the student.



فهرس الموضوعات

I.....	الاهداء
III	الشكر والعرفان
III	ملخص الدراسة
.....	الفهارس
VI	فهرس الموضوعات
VIII.....	فهرس الجداول
X.....	فهرس الأشكال
X.....	قائمة الملاحق
VI	مقدمة

الجانب النظري الدراسة

الفصل الأول: الجانب النظري

8.....	تمهيد:
9.....	المبحث الأول: المفاهيم الاساسية للدراسة
9.....	المطلب الأول: مفهوم النشاطات اللاصفية
10.....	المطلب الثاني: مفهوم المردود التربوي:
13.....	المبحث الثاني: العلاقة بين متغيرات الدراسة
16.....	المبحث الثالث: الدراسات السابقة والقيمة المضافة
16.....	المطلب الأول: الدراسات السابقة
19.....	المطلب الثاني: التعقيب على الدراسات السابقة
19.....	المطلب الثالث: المقاربة النظرية

الجانب التطبيقي

الفصل الثاني: الدراسة الميدانية

23.....	تمهيد
---------	-------

24	المبحث الأول: الطريقة والأدوات
24	المطلب الأول: الطريقة
25	المطلب الثاني: الأدوات
29	المبحث الثاني: عرض وتحليل نتائج الدراسة
29	المطلب الأول: عرض وتحليل نتائج البيانات الشخصية
34	المطلب الثاني: عرض وتحليل نتائج الفرضية الأولى النشاطات اللاصفية تساهم في تنمية المهارات الشخصية
40	المطلب الثالث: عرض وتحليل نتائج الفرضية الثانية النشاطات اللاصفية تساهم في تنمية المهارات الاجتماعية لتلميذ
52	المبحث الثالث: مناقشة وتفسير النتائج في ضوء الفرضيات
52	المطلب الأول: مناقشة وتفسير نتائج الفرضية الجزئية الأولى
53	المطلب الثاني: مناقشة وتفسير نتائج الفرضية الجزئية الثانية
55	المطلب الثالث: مناقشة وتفسير نتائج الفرضية الجزئية الثالثة
56	المطلب الرابع: مناقشة وتفسير نتائج الفرضية العامة
57	خلاصة الفصل
58	الخاتمة
60	قائمة المصادر والمراجع
	قائمة الملاحق
	خطأ! الإشارة المرجعية غير معروفة.

فهرس الجداول

الصفحة	عنوان الجدول	الرقم
25	نتائج توزيع الاستبيان	01
25	يوضح متغيرات الدراسة	02
26	يوضح توزيع أسئلة فقرات كل محور	03
26	محاور الاستبيان مع الدرجة الكلية R يبين قيمة معامل الارتباط	04
27	يوضح معامل الثبات ألفا كرو نباخ للاستبيان ككل	05
29	يوضح توزيع ونسبة العينة حسب متغير الجنس ذكر، أنثي	06
30	يوضح توزيع ونسبة العينة حسب متغير الخبرة	07
31	يوضح توزيع ونسبة العينة حسب متغير المؤهل العلمي	08
32	يوضح توزيع ونسبة العينة حسب متغير التخصص	09
33	يوضح توزيع ونسبة العينة حسب متغير المستويات التي تقوم بتدريسها	10
34	يمثل توزيع الإجابات حول تنمية الأنشطة اللاصفية قدرات التلميذ على الالقاء	11
35	يمثل توزيع الإجابات حول مساعدة الأنشطة اللاصفية في كشف ميول ومواهب التلميذ	12
35	يمثل توزيع الإجابات حول تطوير الأنشطة اللاصفية للحس الإبداعي لدى التلميذ	13
36	يمثل توزيع الإجابات حول تقوية الأنشطة اللاصفية لشخصية التلميذ	14
37	يمثل توزيع الإجابات حول دور الأنشطة اللاصفية في علاج بعض الحالات النفسية التي يعانيتها بعض التلاميذ مثل: الخجل والتردد والانطواء على الذات	15
37	يمثل توزيع الإجابات حول عمل الأنشطة اللاصفية في ملء فراغ التلميذ بالمفيد	16
38	يمثل توزيع الإجابات حول دور الأنشطة اللاصفية في توسيع خبرات تلميذ في فترات عديدة لبناء شخصياتهم وتنميتها	17
39	يمثل توزيع الإجابات حول تنمية الأنشطة اللاصفية لروح المسؤولية، والثقة بالنفس لدى التلميذ	18
40	يمثل توزيع الإجابات حول تنمية الأنشطة اللاصفية لروح التعاون ودعم القدرة على التكيف مع الآخرين	19
40	يمثل توزيع الإجابات حول مساعدة الأنشطة اللاصفية التلميذ على تقبل الآخر ومعرفة حقوقه وواجباته	20
41	يمثل توزيع الإجابات حول تعمل الأنشطة اللاصفية على جعل التلميذ عنصرا منتجا في النشاط الاجتماعي محافظا على نظام المجتمع وقوانينه	21
42	يمثل توزيع الإجابات حول مساعدة الأنشطة اللاصفية التلميذ على تكوين الصداقات الجديدة والجماعات الصغيرة والتفاعل داخلها	22
42	يمثل توزيع الإجابات حول تعلم الأنشطة اللاصفية التلميذ كيفية التعامل مع المواقف الاجتماعية	23

43	يمثل توزيع الإجابات حول دور الأنشطة اللاصفية في تعزيز العلاقات بين التلميذ وبين الأسرة والمجتمع	24
44	يمثل توزيع الإجابات حول عمل الأنشطة اللاصفية في توزيع الأدوار والمسؤوليات لدى التلميذ داخل المؤسسة وخارجها	25
44	يمثل توزيع الإجابات حول دور الأنشطة اللاصفية في تدريب التلاميذ على حب العمل واحترام العاملين	26
45	يمثل توزيع الإجابات حول عمل الأنشطة اللاصفية على تنمية القيم الأخلاقية والدينية لدى التلميذ	27
46	يمثل توزيع الإجابات حول دور الأنشطة اللاصفية فعال في احتواء التلميذ المنحرف وإخراجه من دائرته	28
46	يمثل توزيع الإجابات حول عمل الأنشطة اللاصفية على تحسين النتائج الفصلية لدى التلميذ	29
47	يمثل توزيع الإجابات حول دور الأنشطة اللاصفية في تحسين مهارات القراءة والكتابة لدى التلميذ	30
48	يمثل توزيع الإجابات حول عمل الأنشطة اللاصفية على تعميق ما تمّت دراسته في الصف خلال الحصص الدراسية	31
48	يمثل توزيع الإجابات حول عمل الأنشطة اللاصفية التلميذ على تطوير قابلية التلميذ الدراسية	32
49	ا يمثل توزيع الإجابات حول تحفيز الأنشطة اللاصفية التلميذ على طرح الاسئلة والبحث عن إجابات	33
49	يمثل توزيع الإجابات حول دور الأنشطة اللاصفية في إرشاد التلاميذ الى ضرورة الانتباه للتحصيل العلمي وتحسين نتائجهم المدرسية	34
50	يمثل توزيع الإجابات حول مساهمة الأنشطة اللاصفية في التخفيف من ضغط الفروقات الفردية بين التلاميذ	35
51	يمثل توزيع الإجابات حول امكانية استخدام الأنشطة اللاصفية في توصيل معلومات المواد الدراسية	36
51	يمثل توزيع الإجابات حول مساهمة الأنشطة اللاصفية في بث روح المنافسة بين التلاميذ داخل القسم	37

فهرس الأشكال

الرقم	عنوان الشكل	الصفحة
01	النموذج المعرفي للدراسة	13
02	الدائرة نسبية توضح توزيع ونسبة العينة حسب متغير الجنس (ذكر- أنثي)	29
03	أعمدة بيانية توضح توزيع ونسبة العينة حسب متغير الخبرة	30
04	الدائرة نسبية توضح توزيع ونسبة العينة حسب متغير المؤهل العلمي	31
05	دائرة نسبية توضح توزيع ونسبة العينة حسب متغير التخصص	32
06	دائرة نسبية توضح توزيع ونسبة العينة حسب متغير المستويات التي تقوم	33

قائمة الملاحق

قائمة الملاحق		
01	استمارة الاستبيان	66
02	بعض مخرجات برنامج spss	70



1. توطئة:

تعتبر المدرسة مؤسسة اجتماعية ذات طابع تربوي تعليمي، يتم فيها تنشئة الطفل تنشئة صحيحة حيث انه يقضي فيها معظم وقته، يتعلم، يتفاعل، يكتسب، وليست المدرسة مكانا يجتمع فيه التلاميذ للتحصيل الدراسي فقط، بل اصبحت وظيفتها هي إعداد فرد صالح للحياة الاجتماعية، والمدرسة ليست مجتمعا منغلقا يتفاعل فيه التلاميذ بمعزل عن المجتمع الخارجي، بل هي تطبيق لأهداف المجتمع وتلقينها للتلاميذ بطريقة صحيحة، وتعمل على بناء شخصية الطفل طبقا لأهداف مجتمعه وبيئته، وفي هذا اعتمدت المدرسة على مجموعة من الاساليب تسهل وتساهم في اعداد التلميذ، ومن بين هذه الاساليب نجد الأنشطة اللاصفية والتي هي كل ما يمارسه التلميذ خارج قاعات التدريس، وتشمل الجوانب الفكرية والنفسية والاجتماعية والجسمية.

حيث يُعد النشاط اللاصفي ميدان مهم من ميادين التربية، فهو وسيلة للتفكير والابتكار ويرتبط بميولات التلاميذ وحاجاتهم وتنمية وصقل مفاهيمهم حيث يعتبر النشاط اللاصفي جزءا من المناهج المدرسية الحديثة يساعد على اكتساب التلاميذ والاتجاهات والقيم وأساليب الجديدة لتفكير، وتعد مرحلة التعليم المتوسط اهم مرحلة في حياة المتعلمين لأنها تعتبر مرحلة انتقالية من التعليم الابتدائي الى التعليم الثانوي وتعتبر هذه المرحلة مرحلة انتقال التلميذ من الطفولة الى المراهقة.

ونظرا لأهمية هذه المرحلة تعتمد المدرسة على مجموعة من المناهج الصفية هي كل ما يقدمه الاستاذ داخل حجرة الدراسة، اما بالنسبة للمناهج اللاصفية تعتمد عليها المدرسة للحصول على نتائج ايجابية مع التلاميذ وتحقيق التوفيق بين النشاط الصفوي والنشاط اللاصفي.

2. الإشكالية:

ونظرا لأهمية الموضوع الذي قمنا بدراسته، وحتى تتمكن من معرفة هذه الأهمية ارتأينا طرح الإشكالية التالية:

هل للنشاطات اللاصفية مردود على التلاميذ من وجهة نظر الاساتذة؟

والتي يندرج تحتها مجموعة من الاسئلة:

- هل النشاطات اللاصفية تساهم في تنمية مهارات التلاميذ الشخصية ؟
- هل النشاطات اللاصفية تساهم في تنمية المهارات الاجتماعية لدى التلاميذ؟
- هل النشاطات اللاصفية تساهم في تحسين التحصيل الدراسي المعرفي لدى التلاميذ؟

3. الفرضيات

وكأي بحث يحتاج الى فرضيات للتحقق من صحتها في نهاية البحث ولهذا نجد في هذا الموضوع مجموعة فرضيات

نذكرها:

الفرضية العامة:

- للنشاطات اللاصفية مردود على التلاميذ من وجهة نظر الأساتذة.

الفرضيات الفرعية

- النشاطات اللاصفية تساهم في تنمية المهارات الشخصية لدى التلاميذ.
- النشاطات اللاصفية تساهم في تنمية المهارات الاجتماعية لدى التلاميذ.
- النشاطات اللاصفية تساهم في تحسين التحصيل الدراسي المعرفي للتلاميذ.

4. أسباب اختيار موضوع الدراسة

وهناك عدة أسباب جعلتنا نخوض غمار هذا الموضوع والبحث فيه، ومن بين هذه الأسباب نجد :

- أسباب موضوعية:
- اننا لاحظنا ان المدارس في السنوات الاخيرة اصبحت تهتم بالأنشطة اللاصفية بشكل اكبر من ذي قبل
- أن الوزارة تشجع المدارس على القيام بها.
- الأسباب الذاتية:
- رغبتنا الملحة في دراسة هذا الموضوع.

5. أهداف الدراسة

تتمثل اهداف الدراسة في الوقوف والكشف على:

- اهمية النشاطات اللاصفية في تنمية المهارات الشخصية لدى التلاميذ.
- اهمية النشاطات اللاصفية في تنمية المهارات الاجتماعية وتعزيز القيم والمبادئ لدى التلاميذ.
- أهمية النشاطات اللاصفية في تحسين التحصيل الدراسي المعرفي للتلاميذ.

6. أهمية الدراسة

وتكمن أهمية دراسة في:

- تساعد هذه الدراسة في السعي الى معرفة دور الانشطة اللاصفية في التعليم.
- التعرف على مردود النشاطات اللاصفية على التلميذ.
- التأكيد على أهمية النشاطات اللاصفية.
- تساهم هذه الدراسة في توسيع الأنشطة اللاصفية في المدارس.
- تساعد واضعي البرامج والمناهج لتربوية والمعلمين على توضيح أهمية النشاطات اللاصفية.

7. حدود الدراسة

- الحدود المكانية: متوسطات بلدية ام الطيور ولاية لمغير

- الحدود الزمانية: 24-01-2024 الى 25-05-2024.

- المحدد البشري: عينة قصدية (اساتذة متوسطات بلدية ام الطيور ولاية لمغير) وقد قمنا بمسح شامل للعينة القصدية وقد بلغ عدد الأساتذة 69 أستاذ واستاذة، وقد وزعنا 69 استمارة وتم استرجاع 65 استمارة، اعتمدنا على 60 استمارة والغينا 5 استمارات نظراً لعدم توفر شروط قبولها.

8. منهج الدراسة

نظرا لكون الموضوع يدخل ضمن تخصص العلوم الاجتماعية وهو يتطرق الى مشكلة تربوية اعتمدنا على المنهج الوصفي في الدراسة الميدانية والذي يعرف بأنه الطريقة التي تصف الموضوع المراد دراسته من خلال منهجية علمية صحيحة وتصوير النتائج التي تم التوصل اليها على أشكال رقمية معبرة يمكن تفسيرها. (قاسم، 1999، ص:46)

9. صعوبات الدراسة

- توفر الدراسات الخاصة بمرحلة الابتدائي وقتها في المرحلة المتوسط.
- صعوبات في جمع المعلومات من الأساتذة.
- ومن الصعوبات التنقل وبعد المسافة بين مكان الدراسة والجامعة .

10. هيكلية الدراسة

من اجل معالجة الموضوع تم تقسيم هذه الدراسة إلى مقدمة و فصلين اساسين:

حيث تضمنت المقدمة توطئة للموضوع وطرح اشكالية الدراسة وفروضها و سبب اختيار الموضوع و اهمية الدراسة و اهدافها و المنهج المستخدم وحدود الدراسة و صعوباتها وفي الاخير هيكلية الدراسة حيث تناول الفصل الأول الإطار النظري للدراسة وذلك من خلال ثلاث مباحث رئيسية اين يتطرق المبحث الأول للأساس النظري للموضوع من تحديد المفاهيم المتعلقة بالدراسة والمتمثلة في مفهوم الأنشطة اللاصفية ومفهوم المدرسة أيضا مفهوم الأستاذ ومفهوم التلاميذ:.. بينما يتناول المبحث الثاني العلاقة بين المتغيرين: الأنشطة اللاصفية ومردودها على التلاميذ اما المبحث الثالث فخصص للدراسات السابقة والقيمة المضافة للمبحث الحالي مقارنة بالدراسات السابقة ومن ثم يتم التطرق الى المقاربة النظرية.

اما الفصل الثاني فيشمل الدراسة الميدانية التطبيقية حيث قسم الى مبحثين وهما: المبحث الأول بعنوان الطريقة والأدوات والمبحث الثاني فقد شمل كل من النتائج والمناقشة واخير خلاصة الفصل الثاني.

الجانب النظري

الفصل الأول: الجانب النظري

تمهيد

المبحث الأول: المفاهيم الأساسية للدراسة

المبحث الثاني: العلاقة بين متغيرات الدراسة

المبحث الثالث: الدراسات السابقة

خلاصة الفصل

تمهيد:

يعتبر الجانب النظري احد اهم الاجزاء الأساسية في أي دراسة علمية ويجب ان يكون بشكل رئيسي؛ فهو يعتبر عنصرا أساسيا في الدراسة، وحيث أننا سنتناول في هذا الفصل اهم المفاهيم المتعلقة بموضوع دراستنا " النشاطات اللاصفية ومردودها على التلاميذ من وجهة نظر الأساتذة"، وللجانب النظري دورا فعالا في إيصال العديد من المعلومات وذلك من خلال عرض الدراسات السابقة التي أجريت حول الموضوع والتعقيب عليها، كما تطرقنا الى المقاربة النظرية التي تندرج ضمنها هذه الدراسة.

المبحث الأول: المفاهيم الأساسية للدراسة

تعتمد الدراسة العلمية على تحديد وضبط المفاهيم، ولذلك قمنا بتعريف المصطلحات التي اعتمدناها في متن دراستنا.

المطلب الأول: مفهوم النشاطات اللاصفية

وضع الكثير من الباحثين والكتاب تعريفات للنشاط اللاصفي اختلفت في محتواها وفي نظرتها للنشاط نفسه، كما أنها أخذت تسميات عدة (أنشطة خارج الصف، أنشطة مصاحبة، أنشطة زائدة عن المنهج، أنشطة شبه منهجية أو لا منهجية...) (حسن، 2004م، ص: 28)

وفيما يلي نسرد بعض التعريفات :

هي تلك نشاطات النفسية والتربوية المختلفة والمناسبة لأعمار التلاميذ وامكاناتهم يمارسونها خارج حدود الصف والمناهج، أي أنها تقع خارج نطاق المناهج المدرسية وتنفذ خارج حدود الصفوف المدرسية المعروفة. وكذلك يقصد بها تلك البرامج التربوية والنفسية التي تخطط لها الاجهزة التربوية وتوفر لها الامكانيات المادية والبشرية، بحيث تكون متكاملة مع البرنامج التعليمي ومتممة له مع مراعاة اشراك جميع التلاميذ واطاحة الفرص لكل منهم لممارسة انواع النشاط التي تناسب ميوله واهتماماته. (مرشد، 2008م، ص:37).

والنشاط اللاصفي شأنه شأن المواد الدراسية يحقق اهدافا تربوية ونفسية علاوة على انه مجال للخبرات المنتقاة، لذلك يفوق احيانا اثر التعليم في غرفة الصف نظرا لما له من خصائص تؤدي إلى تحقيق الاهداف المرجوة بأقل جهد ووقت ممكن، فهو مجموعة من الممارسات العملية التي يمارسها التلاميذ خارج غرفة الصف وترمي إلى تحقيق بعض الاهداف التربوية والنفسية وتكمل الخبرات التي يحصل عليها التلميذ داخل غرفة الصف. (مزبو ، 2014م، ص15).

عرفها شحاتة(2003) على أنها " كل ما يشترك فيه المتعلم داخل المؤسسات التعليمية وخارجها من أعمال تتطلب مهارات وقدرات عقلية أو يدوية أو علمية، نظامية أو غير نظامية، تعود عليه بمزيد من الخبرات التي تدعم تعلمه لموضوعات متنوعة" (عوض ، دس، ص:12)

عرفها سعد (1992) بأنها "كل نشاط تربوي تقوم به الطالب والمؤسسات لتعليمية في مجال التربية، أو كل ما يقوم به الطالب والمدرس خارج نطاق الدرس بمفهومه التقليدي. (بن ناصر ، 2013 ، ص: 20).

تعرفها وزارة التربية الوطنية بأنها: "أنشطة تعليمية تنجز خارج التوقيت الرسمي للمواد التعليمية، وترمي إلى تنمية كفاءات المتعلم وربطها بالواقع وبالمحيط من خلال تدريبه على توظيف معارفه ومكتسباته في الاستكشاف

والبحث والتقصي عن الحقائق من مصادرها، وفي انجاز أعمال بيداغوجية تدعيما لما يتعلمه في القسم من جهة وتنمية لمواهبه في مجال معين من جهة أخرى. ويتم تحت إشراف الأساتذة الذين يقومون بتوجيه المتعلمين والإجابة عن تساؤلاتهم واهتماماتهم. (وزارة التربية الوطنية، 2005، ص: 25)

التعريف الاجرائي: ان الأنشطة اللاصفية هي أنشطة منظمة وهادفة يمارسها التلاميذ فردية أو جماعية خارج القسم أو داخل المدرسة أو خارجها مثل: المشاركة في أنشطة بيئية أو مجلة حائطية أو جمع الطوابع البريدية أو العملات النقدية أو خروجهم مع جماعة الرحلات، أو المشاركة في المسرح من خلال تقديم الأنشطة المسرحية... وغيره، تُنفذ من خلال برنامج مخطط ومدرس مسبقا.

المطلب الثاني: مفهوم المردود التربوي:

يعرف المردود التربوي بانه: ذلك الرصيد مجتمع من القوى البشرية التي حصلت على قدر من التعليم، وأتمت مرحلة تعليمية معينة تؤهلها إلى دخول القوى العاملة. (الجمهر، 2004م، ص: 90).

ويعرف أيضا بأنه: "المؤسسة كنظام أشبه ما تكون بالبناء العضوي المتكامل بنيويا، ووظيفيا، فالبناء العضوي جسم مكون من خلاياه، وكل خلية من جزئياته تعمل كلها بانسجام لبقاء الكائن وأن كل خلية يجب أن تعمل مع الأجزاء الأخرى، وأن يتلقى منها الإشارات، والرسائل أي أنها جميعا تعمل مع الأجزاء الأخرى... أي أنها تعمل ضمن نظام دقيق تخضع له خضوعا مطلقا. وهذا ينطبق على المؤسسة إذ تتكون من مجموعات والمجموعات قد تشكل نظاما فرعيا تضم مجموعات أصغر وهكذا. (الخميس، 2000 م، ص: 225).

ويعتبر التخطيط التربوي من أهمية التقدم والتغير السريعين الذي يميز العالم الآن فالعالم يتطور، ويتغير بفضل الثروة العلمية، والتقدم التكنولوجي أدى إلى تطور الحياة الاقتصادية تطورا سريعا، وأدى ذلك إلى انقلابات أساسية في مجال الاكتشافات، والتقدم الصناعي وسيطرة الآلة وانتشارها مما أدى إلى وضع الإنسان الجديد أمام مهمات جديدة وأمام تحديات جديدة. مما دفع بالعلماء إلى المطالبة بتغير التربية، وإحداث انقلابات أساسية فيها بحيث تستجيب لهذا الانقلاب العلمي، والتقني الواسع. (نفسه، ص: 225).

التعريف الإجرائي: يقصد به كل ما يحقق زيادة أو رضا العاملين عن مدير مدرستهم وجودة العلاقات الإنسانية داخل المدرسة، كما يتمثل في النتائج المدرسية نجاحا كانت أم إخفاقا ومدى تطبيق البرامج تماشيا وقدرات التلاميذ وكل ما يحقق النظام والانضباط من توجيه وإرشاد وقد اتخذت التعليم الثانوي مجالاً لدراسة المردود وتقييم وظيفة الإدارة المدرسية في فترة الدراسة.

مفهوم المدرسة : تتباين تعريفات المدرسة بتباين الاتجاهات النظرية في مجال علم اجتماع التربوي حيث يعرفها فردينا بويسون : بانها مؤسسة اجتماعية ضرورية تهدف الى ضمان عملية التواصل بين العائلة والدولة من اجل اعداد الأجيال الجديدة ودمجها في اطار الحياة الاجتماعية .(حسن، دس،ص:16)

ويعرفها عمار سليمان : ان المدرسة تعد من وجهة نظر الغالبية من الباحثين التربويين والاجتماعيين اهم مؤسسة سياسية مؤثرة في المجتمع على الاطلاق فالمدرسة يضع فيها مستقبل النشأ ، وهي التي تشكل قيم الأجيال الناشئة وتشذب عقائدهم . (سليمان، 1438هـ،ص:44)

المدرسة مؤسسة اجتماعية انشأها المجتمع لتشارك الاسرة مسؤوليتها في التنشئة الاجتماعية ، وتبعاً لفلسفته، ونظمه ،وأهدافه ، وهي متأثرة بكل ما يجري في مجتمعها ، ومؤثرة فيه أيضاً . (شروخ، 2004، ص:72)

التعريف الإجرائي: المدرسة هي مؤسسة اجتماعية ضرورية تهدف الى تحقيق جملة من الوظائف والاهداف الاجتماعية والسياسية وتساهم في تنشئة الطفل التنشئة الصحيحة من خلال العديد من البرامج والمناهج . مفهوم الأستاذ: ويعد هذا اللقب من الألقاب التي رادفت "المعلم"، الا انه لم يكن شائعاً مثل غيره، والأستاذ كلمة فارسية تعني : الماهر بالشيء ، وقد اطلق أولاً على أصحاب الصناعات ، ثم اطلق بعد ذلك على من اظهر المهارة في التعليم .(مراد، 2001، ص:15)

ويعرف على انه المرابي الذي يقوم بتدريس كل او معظم المواد الدراسية ويركز دوره في تهيئة الظروف التعليمية والعلمية المناسبة لتلاميذه بهدف متابعة نموهم العقلي والبدني والاجتماعي والأخلاقي.(شحاته، النجار، 2003، ص:173)

التعريف الاجرائي: هو الشخص الذي ينقل المعلومات والمعارف العلمية والخبرات الحياتية لتلاميذ ولا يقتصر دور الأستاذ على التعليم فقط بل هو المرابي والمآدب الأخلاقي داخل المدرسة .

مفهوم التلميذ: ان لقب التلميذ مثل لقب الأستاذ ليس عريباً في الأصل ،وانما هو منقول عن السريانية يطلق على الموظف الذي مازال يتدرب ، وهو في العبرية والحبشية بعني طالب علم او دراس ، ثم شاع في العربية بمعنى المتعلم للعلم او المهنة.(مراد ، المرجع السابق، ص:15)

هو العنصر الذي يشكل الأفراد الذين يقدم لهم المنهاج وهذا يعني معرفة مراحل نموهم وحاجاتهم النفسية و ميولهم و رغباتهم و قدراتهم واتجاهاتهم كي يكون المنهاج مناسب لهم في كل مرحلة من مراحل حياتهم . (ناصر، طريف ، 2009 ، ص 329)

ويعتبر التلميذ المحور الأول والهدف الأخير من كل العمليات التعليمية والتربوية فهو الذي من أجله تنشأ المدرسة وتجهز بكافة الإمكانيات ، فلا بد أن كل هذه الجهود الضخمة التي تبذل في شتى المجالات لصالح التلميذ أن يكون لها هدف يتمثل في تكوين عقله وجسمه وروحه ومعارفه واتجاهاته (تركي ، 1999 ، ص 112)

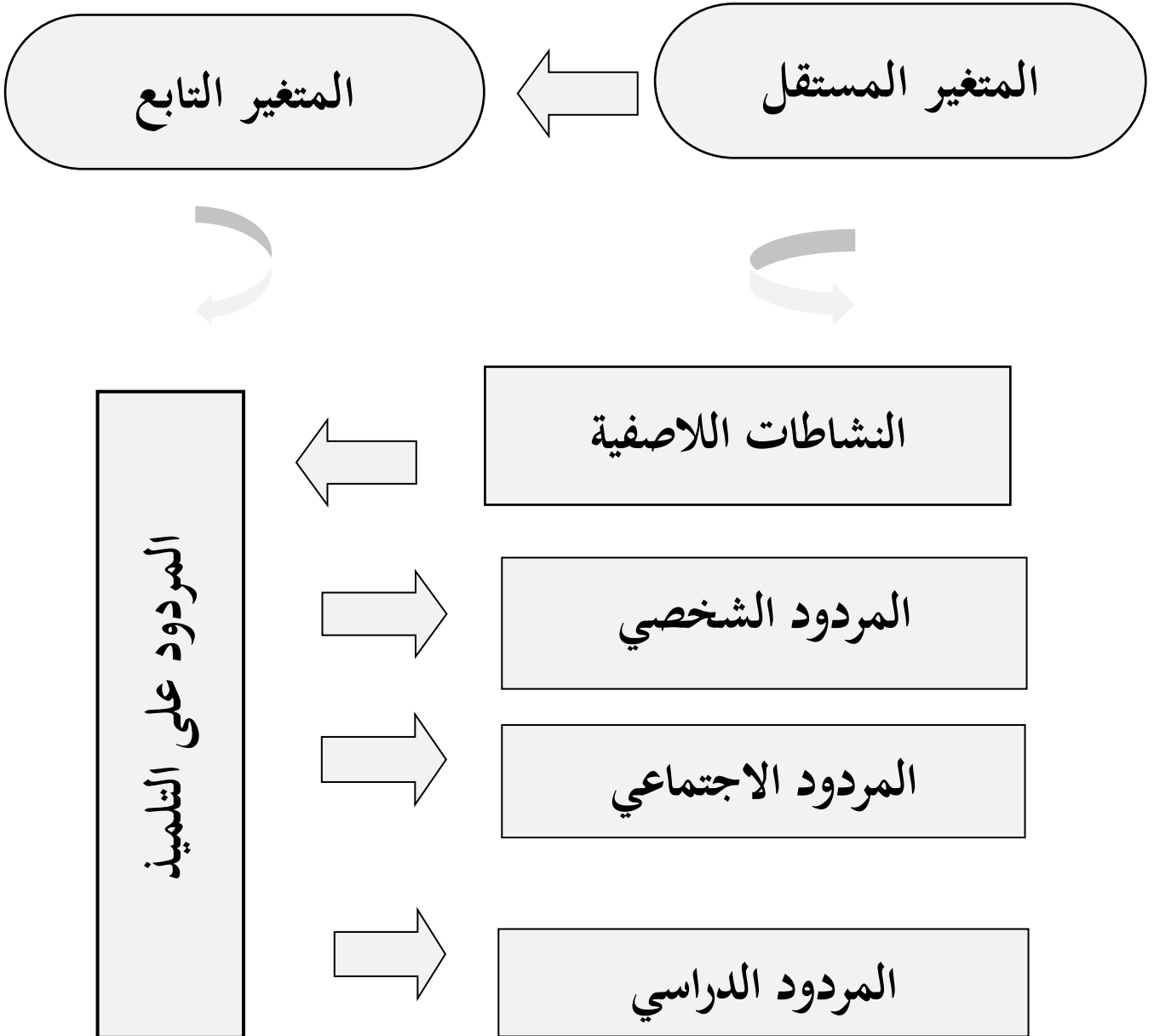
التعريف الإجرائي: التلميذ هو فرد يتلقى تعليمًا في مدرسة أو مؤسسة تعليمية. يمكن أن يكون التلميذ في أي مستوى تعليمي، بدءًا من التعليم الابتدائي وصولاً إلى التعليم الثانوي يتميز التلميذ بالاهتمام بالتعلم وتطوير المهارات والمعرفة في مختلف المجالات الأكاديمية والعملية. يكون التلميذ عادة ملتزمًا باتباع مناهج الدراسة وتعليمات المعلمين أو المدرسين بهدف تحقيق النجاح الأكاديمي والاجتماعي.

المبحث الثاني: العلاقة بين متغيرات الدراسة

النموذج المعرفي للدراسة:

تم بناء النموذج المعرفي للدراسة بناء لما سبق ذكره من خلال إشكالية واهداف الدراسة.

الشكل رقم (1) النموذج المعرفي للدراسة



المصدر: من اعداد الطالبان

يؤثر المتغير المستقل (الأنشطة اللاصفية) على المتغير التابع المردود على التلميذ بأبعاده المختلفة المتمثلة في:
البعد الشخصي، الاجتماعي والدراسي.

البعد الشخصي: تساهم النشاطات اللاصفية في تنمية المهارات الشخصية للتلميذ فهي:

- تنمي قدرة التلميذ على اللقاء
- تساعد في كشف ميول ومواهب التلميذ
- تطور الحس الإبداعي لدى التلميذ
- تقوي شخصية التلميذ
- لها دور في علاج بعض الحالات النفسية التي يعانيها بعض التلاميذ مثل: الخجل والتردد والانطواء على الذات

البعد الاجتماعي: تساهم النشاطات اللاصفية في تنمية المهارات الاجتماعية للتلميذ فهي:

- تنمي روح التعاون ودعم القدرة على التكيف مع الآخرين
- تساعد التلميذ على تقبل الآخر ومعرفة حقوقه وواجباته
- تعمل على جعل التلميذ عنصراً منتجاً في النشاط الاجتماعي محافظاً على نظام المجتمع وقوانينه
- تساعد التلميذ على تكوين الصداقات الجديدة والجماعات الصغيرة والتفاعل داخلها
- تعلم التلميذ كيفية التعامل مع المواقف الاجتماعية
- دور في تعزيز العلاقات بين التلميذ وبين الأسرة والمجتمع
- تعمل على توزيع الأدوار والمسؤوليات لدى التلميذ داخل المؤسسة وخارجها
- دور في تدريب التلاميذ على حب العمل واحترام العاملين
- تعمل على تنمية القيم الأخلاقية والدينية لدى التلميذ
- دور فعال في احتواء التلميذ المنحرف وإخراجه من دائرته
- تعمل على تعزيز الروح الوطنية لدى التلميذ

البعد الدراسي: تؤثر الأنشطة اللاصفية تأثيراً إيجابياً على التحصيل الدراسي للتلاميذ

- تعمل على تحسين النتائج الفصلية لدى التلميذ
- لها دور في تحسين مهارات القراءة والكتابة لدى التلميذ
- تعمل على تعميق ما تمّت دراسته في الصف خلال الحصص الدراسية
- تعمل على تطوير قابلية التلميذ الدراسية

- تقوم بتحفيز التلميذ على طرح الاسئلة والبحث عن إجابات
- لها دور في إرشاد التلاميذ الى ضرورة الانتباه للتحصيل العلمي وتحسين نتائجهم المدرسية
- تساهم في التخفيف من ضغط الفروقات الفردية بين التلاميذ
- تستخدم في توصيل معلومات المواد الدراسية
- تساهم في بث روح المنافسة بين التلاميذ داخل القسم

المبحث الثالث: الدراسات السابقة والقيمة المضافة

المطلب الأول: الدراسات السابقة

الدراسة الأولى:

دراسة سهام نيلي بعنوان اثر النشاطات اللاصفية على التوافق الدراسي على تلاميذ مرحلة الابتدائية لوجهة نظر المعلمين دراسة ميدانية ببلدية الحلفة الجزائر، مجلة افاق العلوم لسنة 2021. انطلقت الباحثة في تساؤل رئيسي للدراسة وهو هل تأثر النشاطات اللاصفية على التوافق الدراسي لدى تلاميذ التعليم الابتدائي. ومنه تفرعت التساؤلات الفرعية: للتفرع عنه التساؤلات:

- هل توجد علاقة ارتباطيه في تأثير النشاطات اللاصفية على التوافق الدراسي من وجهة نظر

المعلمين؟

- هل توجد فروق في التوافق الدراسي تعزى لمتغير الجنس من وجهة نظر المعلمين؟

- هل توجد فروق في التوافق الدراسي تعزى لمتغير الجنس حسب نوع النشاط اللاصفي الممارس ؟

ولقد هدفت هذه الدراسة إلى معرفة أثر النشاطات اللاصفية في تحقيق التوافق الدراسي لتلاميذ المرحلة الابتدائية من وجهة نظر المعلمين، وإلى معرفة الفروق بين الجنسين في التوافق الدراسي ، ومعرفة إذا كان نوع النشاط اللاصفي الممارس يؤثر في التوافق الدراسي على حسب طبيعة كل جنس ولطبيعة الدراسة استخدمنا المنهج الوصفي، واخترنا عينة قدرها 120 معلماً ومعلمة بطريقة قصدية وفقاً لحاجتنا لتلك العينة مستخدمين بذلك الاستبيان الذي بنيناه كأداة لجمع المعلومات، وتوصلت الدراسة إلى النتائج التالية:

- أن النشاطات اللاصفية تؤثر في التوافق الدراسي للتلاميذ

- أنه توجد فروق ذات دلالة إحصائية في التوافق الدراسي بين الجنسين.

الدراسة الثانية:

دراسة غنية بلعربي، مونية زوقاي بعنوان دور الأنشطة اللاصفية في ترسيخ قيم المواطنة لدى التلاميذ (دراسة ميدانية لعينة من ابتدائيات ولاية البليدة) مجلة السراج في التربية وقضايا المجتمع لسنة 2021. حيث انطلق الباحث في التساؤل للدراسة هو كيفية تنمية قيم المواطنة لدى تلميذ التعليم الابتدائي وبالتحديد تلاميذ الصف الخامس من خلال معرفة من المسؤول عن غرس هذه القيم لدى التلميذ، والطريقة التي تغرس وترسخ بها هذه القيم من خلال الأنشطة اللاصفية.

وقد هدفت هذه الدراسة إلى الكشف عن دور الأنشطة اللاصفية في غرس قيم المواطنة لدى التلاميذ وذلك بالتنوع والتركيز عليها سيخلق أجيالا قادرة على مواكبة ما يحدث من حولها من مستجدات العصر ومواكبة التطورات المتسارعة، ويؤدي إلى نمو خبرتهم وقدراتهم في الاتجاهات التربوية والاجتماعية والثقافية الصحيحة التي تنعكس على ولائهم وانتمائهم لمجتمعهم وبالتالي يكون لها بعد إيجابي في تنمية قيم المواطنة لديهم، ومدى مساهمة معلم التعليم الابتدائي من خلال طريقة التدريس في غرس قيم المواطنة لدى الناشئة يمثل العدد الإجمالي للتلاميذ ببلدية بوعينان 940 تلميذا موزعين على الابتدائيات المشار إليها في الجدول رقم (01) موزعين على عشرة (10) ابتدائيات قمنا بالاعتماد على طريقة المعاينة الاحتمالية، وقد توصلت نتائج الدراسة الى:

يجب تدريب الطاقم الإداري بالمدارس حول مفاهيم المواطنة وأساليب غرسها وتنميتها لدى التلاميذ وتضمن خطط الإنماء المهني- على مستوى الوزارة والمؤسسات التربوية برامج تعنى بذلك ضرورة النظر في الزمن المخصص للمواد الاجتماعية وتخصص ساعات إضافية لما لها من علاقة مباشرة في ترسيخ قيم المواطنة.

الدراسة الثالثة:

دراسة أحمد الأمين علي و مروة الغناي سالم بعنوان " الأنشطة المدرسية اللاصفية ودورها في التحصيل الدراسي لدى تلاميذ مرحلة التعليم الأساسي بمدينة سرت من وجهة نظر المعلمين، مجلة جامعة سرت للعلوم الإنسانية لسنة 2022.

وانطلق الباحث في التساؤل للدراسة هو

- ما دور الأنشطة المدرسية اللاصفية وعلاقتها بالتحصيل الدراسي لتلاميذ مرحلة التعليم الأساسي بمدينة سرت؟
- وما الصعوبات التي تواجه الأنشطة المدرسية اللاصفية؟.

وقد هدفت هذه الدراسة إلى التعرف على دور الأنشطة المدرسية اللاصفية في التحصيل الدراسي للتلاميذ في مرحلة التعليم الأساسي وذلك من وجهة نظر معلمي مرحلة التعليم الأساسي بمدينة سرت، واتبع الباحثان للقيام بهذا البحث المنهج الوصفي والمنهج التحليلي لكونهما من أنسب المناهج الملائمة لمثل هذا البحث، وتكوّنت عينة البحث من معلمي ومعلمات مرحلة التعليم الأساسي بمدينة سرت، حيث بلغ عدد أفراد العينة 50 معلماً ومعلمة، ونظراً لعدم استلام بعض الاستمارات فقد كان العدد النهائي للاستمارات التي خضعت للتحليل هي 47 استمارة، وقد توصلت البحث إلى نتائج من أهمها:

- أن الأنشطة المدرسيّة اللاصفية تعمل على اكتساب التلاميذ كيفة التعامل مع الآخرين وغرس روح التنافس بين التلاميذ.
- تنمي ممارسة الأنشطة المدرسية اللاصفية قدرة التلاميذ على حل المشكلات، وتسهم في زيادة التحصيل الدراسي لديهم، كما تغرس فيهم مهارات مختلفة تنفعهم في حياتهم.
- اتضح من نتائج البحث غياب الحوافز المقدّمة للمعلمين المشرفين على الأنشطة للتلاميذ لا تنقذ بشكل صحيح أو نادر المدرسية اللاصفية بمكتب النشاط المدرسي بالمدرسة وعدم توفّر الإمكانيّات المادية والبشرية،
- اتضح أيضاً أنّ الأنشطة المدرسيّة اللاصفية التي تسهم في زيادة التحصيل الدراسي.

الدراسة الرابعة:

دراسة لبيض يسرى ودبز منار (2022-2023) بعنوان واقع تفعيل النشاطات اللاصفية في المدرسة الجزائرية دراسة ميدانية ببعض مدارس بلدية - تبسة- مذكرة لنيل شهادة الماستر تخصص علم اجتماع تربية بجامعة الشهيد العربي التبسي بتبسة .

وقد انطلقت الباحثتان في التساؤل للدراسة ما هو واقع تفعيل النشاطات اللاصفية في المدرسة الجزائرية؟ وقد تفرعت التساؤلات الفرعية وهي:

- ما هي أبرز أشكال النشاطات اللاصفية في المدرسة الجزائرية ؟
 - ما هي أهم الإمكانيات الضرورية لتفعيل النشاطات اللاصفية في المدرسة الجزائرية؟
- فيما تتمثل أهم المعوقات التي تحول دون تفعيل النشاطات اللاصفية في المدرسة الجزائرية؟
- وقد هدفت هذه الدراسة إلى محاولة تسليط الضوء على واقع تفعيل النشاطات اللاصفية بأربع ابتدائيات مختلفة تقع ببلدية -تبسة ، وقد تم الاعتماد في جمع البيانات والمعلومات على أداة الاستبانة وقد قدر مجتمع دراسة ب 60 مفردة من أساتذة التعليم الابتدائي، وتم الاعتماد على المنهج الوصفي وأداة الملاحظة، المقابلة والاستبيان وتوصلت الدراسة إلى جملة من النتائج العامة التي تفيد بممارسة النشاطات اللاصفية على اختلافها، ولكن بدرجات متفاوتة من حيث التطبيق، وذلك في ضوء الإمكانيات المادية المتاحة، وفي إطار مختلف المعوقات التي تحول دون عملية تفعيلها.

المطلب الثاني: التعقيب على الدراسات السابقة

- اتفقت دراستنا مع الدراسات السابقة من حيث المنهج المتبع وهو المنهج الوصفي ولقد استخدمت الاستبانة كأداة لها .
- اختلفت الدراسة الحالية عن الدراسات السابقة في اختيار مجتمع العينة حيث أن عينة دراستنا كانت مطبقة على أساتذة التعليم المتوسط لبلدية ام الطيور أي اعتمدنا على أسلوب المسح الشامل في حين اعتمدت الدراسات السابقة على اختيار العينة عن طريق العينة الاحتمالية .
- مكنتنا الدراسات السابقة من إلقاء نظرة حول الظاهرة من اجل فهم الموضوع مسبقا .
- لقد أفادتنا الدراسات السابقة على التعرف في كيفية بناء الموضوع وطرح فرضيات الدراسة.
- كما استفدنا من الدراسات السابقة في رسم الخطة و اختيار العينة ..
- وجهتنا إلى اختيار أدوات البحث التي تتلاءم مع دراستنا.
- الاستفادة من تحديد المتغيرات المناسبة لموضوع الدراسة.
- وتكمن الإضافة العلمية لدراستنا هذه في كونها تناولت موضوع النشاطات اللاصفية ومردودها على التلاميذ من وجهة نظر الأساتذة وذلك باعتبار ان الأستاذ هو المسؤول على تقييم التلميذ

المطلب الثالث: المقاربة النظرية

النظرية البنائية الوظيفية: تستند البنائية الوظيفية الى مفهومي البناء و الوظيفة في تفكيكها لبنية المجتمع والوظائف التي يقوم بها، وفي تحليلها للظواهر الاجتماعية وترابط الوظائف المتولدة عن ذلك؛ حيث يشير المفهوم الأول الى الجزء أو العنصر الذي يتكون منه أي نظام أو وحدة أو بناء اجتماعي أما الوظيفية فيشير بها الى الدور والإسهام الذي يقدمه كل جزء ضمن البناء الكلي. (غربي، فلواز، 2019، ص185).

وتستند النظرية البنائية الوظيفية على عدة مبادئ أساسية متكاملة ، كل مبدأ يكمل الآخر وهذه المبادئ

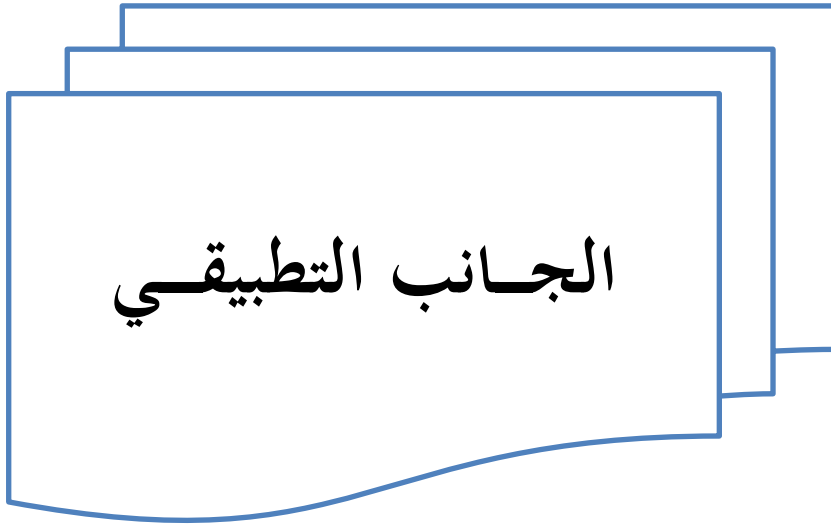
هي على النحو الآتي :

- يتكون المجتمع او المجتمع المحلي او المؤسسة او الجماعة مهما يكن غرضها وحجمها من اجزاء او وحدات مختلفة بعضها عن بعض، وعلى الرغم من اختلافها إلا انها مترابطة ومتساندة ومتجاوبة واحدها مع الاخرى .
- المجتمع او الجماعة او المؤسسة يمكن تحليلها تحليلاً وظيفياً الى اجزاء وعناصر اولية اي ان المؤسسة تتكون من اجزاء او عناصر لكل منها وظائفها الاساسية .
- ان الاجزاء التي تحلل اليها المؤسسة او المجتمع او الظاهرة الاجتماعية انما هي اجزاء متكاملة ، فكل جزء يكمل الجزء الاخر وان اي تغيير يطرأ على احد الاجزاء لابد ان ينعكس على بقية الاجزاء وبالتالي يحدث ما يسمى بعملية التغيير الاجتماعي . من هنا تفسر النظرية البنائية الوظيفية التغيير الاجتماعي بتغيير جزئي يطرأ على احد الوحدات او العناصر التركيبية ، وهذا التغيير سرعان ما يؤثر في بقية الاجزاء اذ يغيرها من طور الى اخر .

- ان كل جزء من اجزاء المؤسسة او النسق له وظائف بنوية نابعة من طبيعة الجزء . وهذه الوظائف مختلفة نتيجة اختلاف الاجزاء او الوحدات التركيبية ، وعلى الرغم من اختلاف الوظائف فأن هناك درجة من التكامل بينها . لذا فوظائف البنى المؤسسية مختلفة ولكن على الرغم من الاختلاف فأن هناك تكاملاً واضحاً بينها .
- فمثلاً وظيفة المدرس او المعلم في المؤسسة التربوية تختلف عن وظيفة الطالب . ولكن وظائف كل منهما تكمل بعضها البعض . فالمعلم لا يستطيع اداء وظائفه التعليمية والتربوية دون ان يكون هناك طلبة . كما ان الطالب لا يستطيع تلقي العلم والمعرفة والتربية دون يكون هناك مدرس او معلم يزرده بالعلم والمعرفة والتدريب والأخلاق . لذا فالاختلاف والتفاضل في المراكز هو شيء وظيفي للتماسك والتكافل الاجتماعي في المؤسسة التربوي او التعليمية
- ان الوظائف التي تؤديها الجماعة او المؤسسة او يؤديها المجتمع انما تشبع حاجات الافراد المنتمين او حاجات المؤسسات الاخرى . والحاجات التي تشبعها المؤسسات قد تكون حاجات اساسية او حاجات اجتماعية او حاجات روحية
- وفي دراستنا هذه المدرسة الجزائرية تحتاج الى تكامل في الأدوار بين الإدارة والأستاذ والعمال والتلاميذ هو عنصر أساسي لتحقيق اهداف التعليم بشكل فعال.
- يساعد هذا التكامل على خلق بيئة تعليمية تشجع على التفاعل والتعاون بين جميع الاطراف المعنية.
- اما بالنسبة للتلاميذ فيجب تكامل بين المنهاج الدراسي الصفوي والأنشطة اللاصفية لتحقيق نتائج إيجابية في عملية التعلم، وهذا التكامل يساهم في تعزيز فهم التلاميذ للمواد الدراسية من خلال تطبيقها في سياقات واقعية وتحفيزهم على تطوير مهاراتهم وقدراتهم بشكل شاملاً.

خلاصة الفصل

بعد إتمامنا للجانب النظري، الذي يُعدُّ أحد أركان البحث العلمي، والذي تناولنا فيه جمع المعلومات النظرية حول الموضوع، وتعرفنا على المفاهيم الأساسية، واستفدنا من الدراسات السابقة التي أرشدتنا في تقدم بحثنا، ننتقل الآن إلى الفصل الثاني. هذا الفصل يحتوي على الجانب التطبيقي للدراسة، حيث سيتم عرض النتائج وتحليلها ومناقشتها.



الجانب التطيقي

الفصل الثاني: الدراسة الميدانية

تمهيد

- المبحث الأول: الطريقة والأدوات
- المبحث الثاني: عرض وتحليل نتائج الدراسة
- المبحث الثالث: مناقشة وتفسير النتائج في ضوء الفرضيات

خلاصة الفصل

تمهيد

إن البحث العلمي متكامل وهو عبارة عن سلسلة من المراحل والخطوات التي يتبعها الباحث العلمي دون فصل جانب عن آخر، وذلك بغية الوصول الى نتائج دقيقة حول موضوع بحثه، لذلك سيتم تناول في هذا الفصل إلى الجانب الميداني للدراسة وذلك من خلال التعرف على الطريقة والأدوات المستعملة في الدراسة وعرض وتحليل ومناقشة نتائج الدراسة بالإضافة إلى النتائج في ضوء الفرضيات بناء على معطيات الاستبانة والوصول الى نتائج بلغة الأرقام والاحصائيات.

المبحث الأول: الطريقة والأدوات

المطلب الأول: الطريقة

الفرع الأول: مجتمع وعينة الدراسة

1-مجتمع الدراسة:

يقصد بمجتمع الدراسة هو: " جميع مفردات أو الاشياء التي نريد معرفة حقائق عنها، وهو جميع الافراد الذين يضمهم مجتمع الدراسة، وفي ظل تحديد اسلوب جمع البيانات وذلك بأسلوب الحصر الشامل الذي يعني جمع البيانات عن جميع المفردات التي يتكون منها مجتمع الدراسة". (حجاب، 2000، ص29)

ويعرف مجتمع الدراسة كذلك بأنه: " الجماعة التي يهتم بها الباحث والتي يريد ان يخلص بها الى نتائج قابلة للتعميم، وهو المجتمع الذي له خاصية واحدة على الاقل تميزه عن غيره من المجتمعات أو الجماعات". (ابراهيم، 2015، ص164)

وفي دراستنا مجتمع الدراسة معروف، حيث يتكون مجتمع الدراسة من جميع أساتذة الطور المتوسط ببلدية ام الطيور ولاية المغير.

2-عينة الدراسة:

تعتبر العينة أهم محاور الأساسية في البحث العلمي، وهي عبارة عن جزء من كل قصد التحقق من فرضيات البحث، كما تعرف العينة على أنها: " مجموعة جزئية من مجتمع الدراسة ". (ماجد، 2016، ص2) بالإضافة إلى أنها: " تمثل العينة جزء من عناصر مجتمع الدراسة يحدد عناصره وفق أسس علمية ومنطقية لتكون عناصر العينة ممثلة تمثيلا واقعا لجميع عناصر المجتمع المدروس ". كثيرا ما يصعب إجراء دراسة تكون شاملة لجميع مفردات أو عناصر المجتمع الأصلي لأنها تحتاج إلى بذل جهد كبير ومال أكثر ووقت طويل ولذلك يلجأ الباحث إلى استخدام أسلوب العينة.

وفي دراستنا الحالية تم الاعتماد على عينة المسح الشامل حيث وزعنا الاستمارة على كل أساتذة الطور المتوسط ببلدية ام الطيور ولاية المغير ، وكان عددهم 69 أستاذا، لكن عدد الاستمارات المسترجعة كان 65 و الصالحة كان 60 استمارة ، وعليه تم الاعتماد على ستين (60) استمارة صالحة للمعالجة و 5 استمارات الغيت والجدول التالي، يلخص وضعية توزيع الاستبيان كما يلي:

الجدول رقم (01): نتائج توزيع الاستبيان

الاستبيانات الصالحة		الاستبيانات المستبعدة		الاستبيانات المسترجعة		الاستبيانات الموزعة		الاستبيان
النسبة	العدد	النسبة	العدد	النسبة	العدد	النسبة	العدد	
%88.24	60	%7.35	05	% 95.59	65	%100	69	عينة الدراسة

المصدر: من إعداد الطالبان بالاعتماد على توزيع الاستبيان

الفرع الثاني: تحديد المتغيرات وطرق قياسها:

من أجل تحقيق أهداف الدراسة، تم اختيار النشاطات اللاصفية كمتغير مستقل، ومردودها على التلاميذ

كمتغير تابع، والتي يمكن توضيحها في الجدول الآتي:

الجدول رقم (02): يوضح متغيرات الدراسة

نوعه	المتغير
متغير مستقل	النشاطات اللاصفية
متغير تابع	مردودها على التلاميذ

المصدر: من إعداد الطالبان بالاعتماد على توزيع الاستبيان

بغرض الحصول على أحسن تمثيل للمتغيرين المذكورين، تم الاعتماد على النشاطات اللاصفية للمتغير

المستقل أما فيما يتعلق بالمتغير التابع فتم الاعتماد على قياس مردود التلاميذ.

المطلب الثاني: الأدوات

الفرع الأول: أداة جمع البيانات

1- استمارة الاستبيان:

تعتبر أهم وسيلة من وسائل البحث العلمي والتي بواسطتها يمكن جمع المعلومات المتعلقة بموضوع البحث فهي عبارة عن مجموعة من الأسئلة الكتابية المرتبة حول موضوع ما حيث: "يتم وضعها في الاستمارة، ترسل إلى أشخاص معينين بالبريد، أو يجري تسليمها باليد تمهيدا للحصول على أجوبة الأسئلة الواردة فيها". (بحوش، 1989، ص39)

وهو طريقة علمية في جمع البيانات حول الظواهر الاجتماعية، شائعة في أغلب البحوث الاجتماعية، وذلك بسبب سهولتها وتكلفتها المنخفضة، وإمكانيات استخدام التحليل الإحصائي، وكذلك الاستخدامات المتعددة للبيانات المتحصل عليها.

بعد الاطلاع على الدراسات السابقة التي تناولت الموضوع وقد تكونت أداة الدراسة من ثلاث محاور

بالإضافة إلى البيانات الشخصية عن العينة (الجنس، الخبرة، المؤهل العلمي، التخصص، المستويات التي تقوم

بتدريسها) المحور الأول يتضمن محور النشاطات اللاصفية تساهم في تنمية المهارات الشخصية، والثاني يتضمن محور النشاطات اللاصفية تساهم في تنمية المهارات الاجتماعية لتلميذ، والثالث يتضمن محور الأنشطة اللاصفية تأثير إيجابي على التحصيل الدراسي للتلاميذ، وقد تم عرض وتوزيع الاستمارة الخاصة بالنشاطات اللاصفية ومردودها على التلاميذ من وجهة نظر الأساتذة، وعرضها على أساتذة محكمين حيث تم من خلالها تعديل بعض البنود وتصحيح بعض الأخطاء الإملائية، بحيث استقرت أداة جمع البيانات (الاستمارة) في صورتها النهائية، على الشكل الموضح في الجدول الموالي:

الجدول رقم (03): يوضح توزيع أسئلة فقرات كل محور

الرقم	المحاور	عدد الأسئلة
01	البيانات الشخصية	05
02	النشاطات اللاصفية تساهم في تنمية المهارات الشخصية	08
03	النشاطات اللاصفية تساهم في تنمية المهارات الاجتماعية لتلميذ	10
04	الأنشطة اللاصفية تأثير إيجابي على التحصيل الدراسي للتلاميذ	09

المصدر: من إعداد الطالبان بالاعتماد على استمارة الاستبيان

2- صدق وثبات الاستبيان:

2-1. صدق الاستبيان:

تم استعمال نظام الحزمة الإحصائية للعلوم الاجتماعية (SPSS²⁵) لحساب قيمة r لكل محور من محاور الاستبيان، فتحصلنا على النتائج المدونة في الجدول التالي:

الجدول رقم (04): يبين قيمة معامل الارتباط R لكل محور من محاور الاستبيان مع الدرجة الكلية

المحور	عدد العينة الاستطلاعية	قيمة معامل الارتباط R	قيمة مستوى الدلالة Sig
النشاطات اللاصفية تساهم في تنمية المهارات الشخصية	30	0.608	0.000
النشاطات اللاصفية تساهم في تنمية المهارات الاجتماعية لتلميذ	30	0.555	0.001
الأنشطة اللاصفية تأثير إيجابي على التحصيل الدراسي للتلاميذ	30	0.862	0.000

المصدر: من إعداد الطالبان بالاعتماد على نتائج الاستبيان ومخرجات برنامج SPSS

من خلال الجدول رقم (04): نجد أن قيمة معامل الارتباط بيرسون لمحاور الاستبيان تتراوح بين (-0.555-0.862)، وهي دالة إحصائياً عند مستوى دلالة 0.01، مما يؤكد على أن الاستبيان صادق من ناحية المحتوى أو المضمون.

2-2. ثبات الاستبيان

قمنا بحساب ثبات الاستبيان بطريقة التناسق الداخلي للبنود (ألفا كرو نباخ) بواسطة نظام الحزمة الإحصائية للعلوم الاجتماعية (SPSS₂₅)، النتائج مدونة في الجدول التالي:

الجدول رقم (05): يوضح معامل الثبات ألفا كرو نباخ للاستبيان ككل

المحاور	عدد البنود	قيمة ألفا كرو نباخ
النشاطات اللاصفية تساهم في تنمية المهارات الشخصية	08	0.721
النشاطات اللاصفية تساهم في تنمية المهارات الاجتماعية لتلميذ	10	0.694
الأنشطة اللاصفية تأثير إيجابي على التحصيل الدراسي للتلاميذ	09	0.745
الدرجة الكلية للاستبيان ككل	27	0.739

المصدر: من إعداد الطالبان بالاعتماد على نتائج الاستبيان ومخرجات برنامج SPSS

من خلال الجدول رقم (05) نجد أن قيمة ألفا كرو نباخ للمحور الأول النشاطات اللاصفية تساهم في تنمية المهارات الشخصية، أي درجة التناسق الداخلي لكل بنود المحور الأول تساوي 0.721، وهي علاقة موجبة بين البنود للمحور الأول، وقيمة ألفا كرو نباخ للمحور الثاني النشاطات اللاصفية تساهم في تنمية المهارات الاجتماعية لتلميذ، أي درجة التناسق الداخلي لكل بنود المحور الثاني تساوي 0.694، وهي علاقة موجبة بين البنود للمحور الثاني، وقيمة ألفا كرو نباخ للمحور الثالث الأنشطة اللاصفية تأثير إيجابي على التحصيل الدراسي للتلاميذ، أي درجة التناسق الداخلي لكل بنود المحور الثالث تساوي 0.745، وهي علاقة موجبة بين البنود للمحور الثالث ونجد أن قيمة ألفا كرو نباخ للاستبيان ككل، أي درجة التناسق الداخلي لكل بنود الاستبيان تساوي 0.739 وهي علاقة موجبة بين البنود وبذلك يمكن القول بأن الاستبيان ثابت.

الفرع الثاني: البرامج والاساليب الإحصائية

تعد الأساليب الإحصائية أحد الدعائم الأساسية التي تقوم عليها الطرق العلمية في بحوثها وهي التي من خلالها يتمكن الباحث من معرفة توزيع إجابات المبحوثين على مختلف محاور الاستبيان، وكذا الوصف الدقيق للموضوع فبعد الحصول على أجوبة الأساتذة من الاستبيان تم تفرغ معطياتها في شكل جداول ودوائر نسبية وأعمدة بيانية وقد طبقنا في بحثنا هذا البرامج والاساليب الإحصائية التالية:

1- البرامج الاحصائية:

من أجل تحليل البيانات المتحصل عليها بواسطة الاستبيان، قمنا بالاعتماد على برنامج الحزمة الاحصائية للعلوم الاجتماعية المعروف اختصاراً بـ: SPSS النسخة 25.

2 - الأساليب الاحصائية:

من أجل معالجة وتحليل بيانات المتحصل عليها، تم إجراء مجموعة من الاختبارات الاحصائية نذكر منها:

- ✓ معامل ارتباط بيرسون: لمعرفة صدق الاستبيان.
- ✓ معامل الفاكرونباخ: لمعرفة ثبات الاستبيان.
- ✓ التكرارات والنسب المئوية: لمعرفة توزيع المعلومات الشخصية لعينة الدراسة وتوزيع إجابات عينة الدراسة على محاور الدراسة.

المبحث الثاني: عرض وتحليل نتائج الدراسة

المطلب الأول: عرض وتحليل نتائج البيانات الشخصية

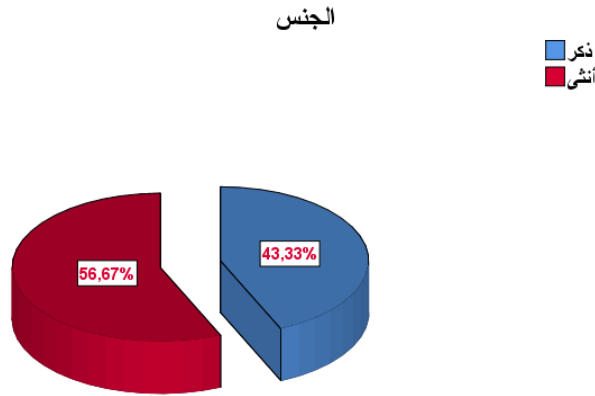
1- الجنس:

الجدول رقم (06): يوضح توزيع ونسبة العينة حسب متغير الجنس (ذكر، أنثى)

النسبة المئوية	التكرار	الجنس
43.5 %	26	ذكر
56.5 %	34	أنثى
100 %	60	المجموع

المصدر: من إعداد الطالبان بالاعتماد على نتائج الاستبيان ومخرجات برنامج SPSS

الشكل البياني رقم (02): دائرة نسبية توضح توزيع ونسبة العينة حسب متغير الجنس (ذكر، أنثى)



المصدر: من إعداد الطالبان بالاعتماد على نتائج الاستبيان ومخرجات برنامج SPSS

من خلال قراءتنا للجدول رقم (06) والشكل البياني رقم (01): نجد أن العينة المأخوذة لدراستنا غير متساوية العدد من حيث متغير الجنس، حيث نجد نسبة المبحوثين الإناث وهم 34 أستاذة بنسبة 56.5 %، وهي النسبة الأعلى، تليها نسبة المبحوثين الذكور وهم 26 أستاذ بنسبة 43.5 %، وهي النسبة الأدنى.

ومن خلال هذه النتائج نستنتج أن عينة الدراسة بها تنوع من ناحية الجنس، والأغلبية من جنس الإناث، ويرجع ذلك إلى دخول المرأة عالم الشغل، بالإضافة إلى تواجدهم أثناء توزيع الاستمارات.

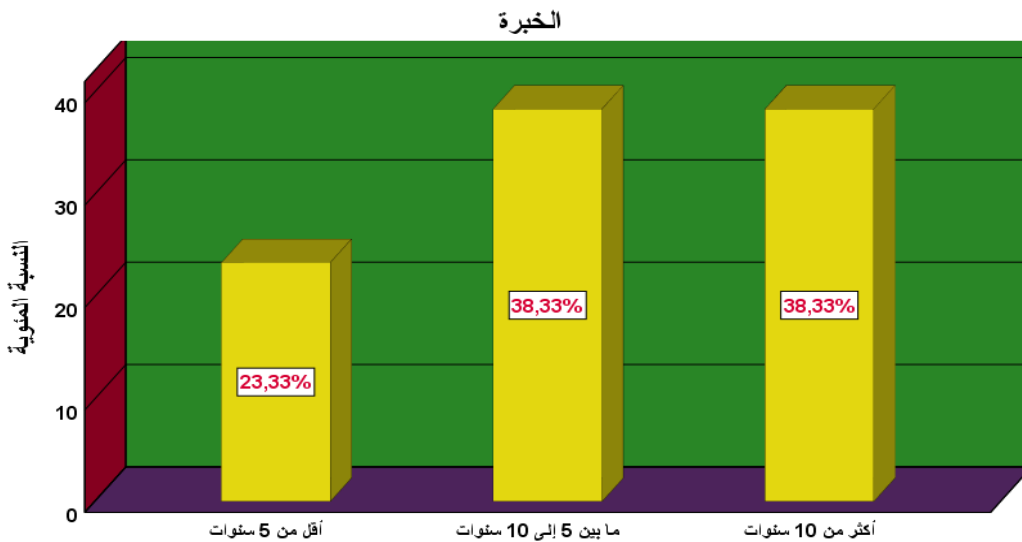
2- الخبرة:

الجدول رقم (07): يوضح توزيع ونسبة العينة حسب متغير الخبرة

النسبة المئوية	التكرار	الخبرة
23.3 %	14	أقل من 5 سنوات
38.5 %	23	من 5 إلى 10 سنوات
38.5 %	23	أكثر من 10 سنوات
100 %	60	المجموع

المصدر: من إعداد الطالبان بالاعتماد على نتائج الاستبيان ومخرجات برنامج SPSS

الشكل البياني رقم (03): أعمدة بيانية توضح توزيع ونسبة العينة حسب متغير الخبرة



المصدر: من إعداد الطالبان بالاعتماد على نتائج الاستبيان ومخرجات برنامج SPSS

من خلال قراءتنا للجدول رقم (07) والشكل البياني رقم (02): نجد أن العينة المأخوذة لدراستنا غير متساوية العدد حسب متغير الخبرة حيث نجد نسبة المبحوثين الذين لديهم أقدمية من 5 إلى 10 سنوات والذين لديهم أقدمية أكثر من 10 سنوات وهم 23 أستاذ بنسبة 38.5 % لكل منهم، وهي النسبة الأعلى، تليها نسبة المبحوثين الذين لديهم أقدمية أقل من 5 سنوات وهم 14 أستاذ بنسبة 23.3 %، وهي النسبة الأدنى.

ومن خلال هذه النتائج نستنتج أن عينة الدراسة بها تنوع من ناحية سنوات الخبرة، والأغلبية من الذين لديهم خبرة مهنية تفوق 5 سنوات، ويرجع ذلك إلى تأخر عملية التوظيف مما نتج عليه ضعف نسبة الأساتذة أقل من 5 سنوات.

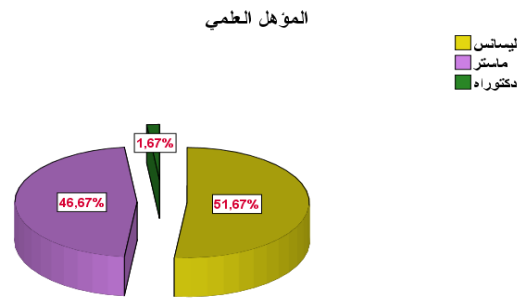
3-الفرع الثالث:

الجدول رقم (08): يوضح توزيع ونسبة العينة حسب متغير المؤهل العلمي

النسبة المئوية	التكرار	المؤهل العلمي
51.7 %	31	ليسانس
46.7 %	28	ماستر
1.7 %	01	دكتوراه
100 %	60	المجموع

المصدر: من إعداد الطالبان بالاعتماد على نتائج الاستبيان ومخرجات برنامج SPSS

الشكل البياني رقم (04): دائرة نسبية توضح توزيع ونسبة العينة حسب متغير المؤهل العلمي



المصدر: من إعداد الطالبان بالاعتماد على نتائج الاستبيان ومخرجات برنامج SPSS

من خلال قراءتنا للجدول رقم (08) والشكل البياني رقم (03): نجد أن العينة المأخوذة لدراستنا غير متساوية العدد من حيث متغير المؤهل العلمي، حيث نجد نسبة الباحثين الذين مؤهلهم العلمي ليسانس وهم 31 أستاذ بنسبة 51.7 %، وهي النسبة الأعلى، تليها نسبة الباحثين الذين مؤهلهم العلمي ماستر وهم 28 أستاذ بنسبة 46.7 %، وتليها نسبة الباحثين الذين مؤهلهم العلمي دكتوراه أستاذ واحد بنسبة 1.7 %، وهي النسبة الأدنى.

ومن خلال هذه النتائج نستنتج أن عينة الدراسة بها تنوع من ناحية مؤهلاتهم العلمية، والأغلبية من الذين مؤهلهم العلمي ليسانس، وهذا راجع إلى أن أغلب الأساتذة يتجنبون الدراسة خاصة الدراسات العليا وهذا في ظل بعد المنطقة من الجامعة.

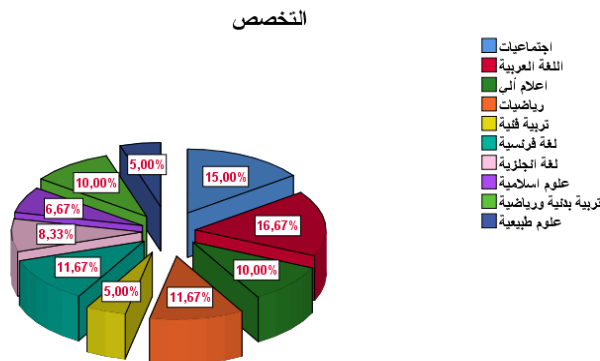
4- التخصص:

الجدول رقم (09): يوضح توزيع ونسبة العينة حسب متغير التخصص

النسبة المئوية	التكرار	التخصص
15 %	9	اجتماعيات
16.7 %	10	اللغة العربية
10 %	6	اعلام ألي
11.7 %	7	رياضيات
5 %	3	تربية فنية
11.7 %	7	لغة فرنسية
8.3 %	5	لغة إنجليزية
6.7 %	4	علوم اسلامية
10 %	6	تربية بدنية ورياضية
5 %	3	علوم طبيعية
100 %	60	المجموع

المصدر: من إعداد الطالبان بالاعتماد على نتائج الاستبيان ومخرجات برنامج SPSS

الشكل البياني رقم (05): دائرة نسبية توضح توزيع ونسبة العينة حسب متغير التخصص



المصدر: من إعداد الطالبان بالاعتماد على نتائج الاستبيان ومخرجات برنامج SPSS

من خلال قراءتنا للجدول رقم (09) والشكل البياني رقم (04): نجد أن العينة المأخوذة لدراستنا غير متساوية العدد حسب متغير التخصص، حيث نجد نسبة المبحوثين الذين تخصصهم اللغة العربية وهم 10 أساتذة بنسبة 16.7 %، وهي النسبة الأعلى، تليها نسبة المبحوثين الذين تخصصهم اجتماعيات وهم 9 أساتذة بنسبة 15 %، وتليها نسبة المبحوثين الذين تخصصهم رياضيات وفرنسية وهم 7 أساتذة بنسبة 11.7 % لكل منهم وتليها عدد المبحوثين الذين تخصصهم اعلام ألي وتربية بدنية ورياضية وهم 6 أساتذة بنسبة 10 % لكل منهم وتليها نسبة المبحوثين الذين تخصصهم إنجليزية وهم 5 أساتذة بنسبة 8.3 %، وتليها عدد المبحوثين الذين تخصصهم علوم اسلامية وهم 4 أساتذة بنسبة 6.7 %، وتليها عدد المبحوثين الذين تخصصهم علوم طبيعية، وتربية مدنية وهم 3 أساتذة بنسبة 5 % لكل منهم، وهي النسبة الأدنى.

ومن خلال هذه النتائج نستنتج أن عينة الدراسة بها تنوع من ناحية التخصصات العلمية، والأغلبية من الذين تخصصهم اللغة العربية، وهذا راجع توفر مناصب الشغل في هذه التخصصات لاحتياج المؤسسات لها بشكل كبير.

5- المستويات التي تقوم بتدريسها:

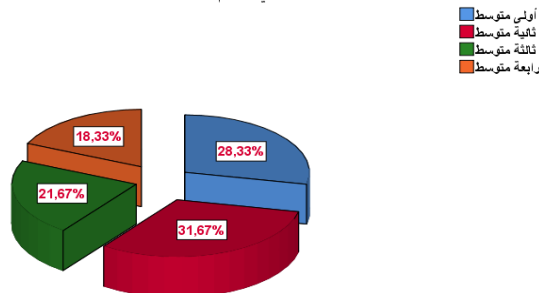
الجدول رقم (10): يوضح توزيع ونسبة العينة حسب متغير المستويات التي تقوم بتدريسها

النسبة المئوية	التكرار	المستويات التي تقوم بتدريسها
28.3 %	17	الأولى متوسط
31.7 %	19	الثانية متوسط
21.7 %	13	الثالثة متوسط
18.3 %	11	الرابعة متوسط
100 %	60	المجموع

المصدر: من إعداد الطالبان بالاعتماد على نتائج الاستبيان ومخرجات برنامج SPSS

الشكل البياني رقم (06): دائرة نسبية توضح توزيع ونسبة العينة حسب متغير المستويات التي تقوم بتدريسها

المستويات التي تقوم بتدريسها



المصدر: من إعداد الطالبان بالاعتماد على نتائج الاستبيان ومخرجات برنامج SPSS

من خلال قراءتنا للجدول رقم (10) والشكل البياني رقم (05): نجد أن العينة المأخوذة لدراستنا غير متساوية العدد حسب متغير المستويات التي تقوم بتدريسها، حيث نجد نسبة الباحثين الذين يدرسون مستوى الثانية متوسط هم 19 أستاذ بنسبة 31.7 %، وهي النسبة الأعلى، تليها نسبة الباحثين الذين يدرسون مستوى الأولى متوسط وهم 17 أستاذ بنسبة 28.3 %، وتليها نسبة الباحثين الذين يدرسون مستوى الثالثة متوسط وهم 13 أستاذ بنسبة 21.7 %، وتليها نسبة الباحثين الذين يدرسون مستوى الرابعة متوسط وهم 11 أستاذ بنسبة 18.3 % وهي النسبة الأدنى.

ومن خلال هذه النتائج نستنتج أن عينة الدراسة بها تنوع من ناحية المستويات التي يقومون بتدريسها، والأغلبية من الذين يدرسون مستوى الأولى والثانية متوسط.

المطلب الثاني: عرض وتحليل نتائج الفرضية الأولى النشاطات اللاصفية تساهم في تنمية المهارات الشخصية

1- هل الأنشطة اللاصفية تنمي قدرة التلميذ على الالتقاء:

الجدول رقم (11): يمثل توزيع الإجابات حول تنمية الأنشطة اللاصفية قدرات التلميذ على الالتقاء

النسبة المئوية	التكرار	البدائل
88.3 %	53	نعم
11.7 %	07	لا
100 %	60	المجموع

المصدر: من إعداد الطالبان بالاعتماد على نتائج الاستبيان ومخرجات برنامج SPSS

من خلال الجدول رقم (11): نلاحظ أن أغلبية الباحثين يرون بأن الأنشطة اللاصفية تنمي قدرة التلميذ على الالتقاء وهم 53 أستاذ بنسبة 88.3 %، وهي النسبة الأعلى، تليها نسبة الباحثين الذين يرون بأن الأنشطة اللاصفية لا تنمي قدرة التلميذ على الالتقاء وهم 7 أساتذة بنسبة 11.7 %، وهي النسبة الأدنى.

ومنه نستنتج أن أغلبية الباحثين يرون بأن الأنشطة اللاصفية تنمي قدرة التلميذ على الالتقاء، أي ان للأنشطة اللاصفية دور في تنمية قدرة التلاميذ على الالتقاء، ويمكن تفسير ذلك بأن الأنشطة اللاصفية بمختلف أشكالها تساعد التلميذ في تطوير مهارات الالتقاء من خلال زرع الثقة فيه بالإضافة الى عدم شعوره بالتوتر والحجل أثناء الالتقاء.

2- هل الأنشطة اللاصفية تساعد في كشف ميول ومواهب التلميذ:

الجدول رقم (12): يمثل توزيع الإجابات حول مساعدة الأنشطة اللاصفية في كشف ميول ومواهب التلميذ

النسبة المئوية	التكرار	البدايل
93.3 %	56	نعم
6.7 %	04	لا
100 %	60	المجموع

المصدر: من إعداد الطالبان بالاعتماد على نتائج الاستبيان ومخرجات برنامج SPSS

من خلال الجدول رقم (12): نلاحظ أن أغلبية المبحوثين يرون بأن الأنشطة اللاصفية تساعد في كشف ميول ومواهب التلميذ وهم 56 أستاذ بنسبة 93.3 %، وهي النسبة الأعلى، تليها نسبة المبحوثين الذين يرون بأن الأنشطة اللاصفية لا تساعد في كشف ميول ومواهب التلميذ وهم 4 أساتذة بنسبة 6.7 %، وهي النسبة الأدنى. ومنه نستنتج أن أغلبية المبحوثين يرون بأن الأنشطة اللاصفية تساعد في كشف ميول ومواهب التلميذ، أي ان للأنشطة اللاصفية دور في الكشف على ميول ومواهب التلاميذ، ويمكن تفسير ذلك بأن الأنشطة اللاصفية بمختلف أشكالها تساعد التلميذ في تطوير قدراته الفكرية والنفسية والاجتماعية من خلال تفاعله في الأنشطة اللاصفية، مما يجعله يكشف عن ميولاته ويبرز مواهبه.

3- هل الأنشطة اللاصفية تطور الحس الإبداعي لدى التلميذ:

الجدول رقم (13): يمثل توزيع الإجابات حول تطوير الأنشطة اللاصفية للحس الإبداعي لدى التلميذ

النسبة المئوية	التكرار	البدايل
93.3 %	56	نعم
6.7 %	04	لا
100 %	60	المجموع

المصدر: من إعداد الطالبان بالاعتماد على نتائج الاستبيان ومخرجات برنامج SPSS

من خلال الجدول رقم (13): نلاحظ أن أغلبية المبحوثين يرون بأن الأنشطة اللاصفية تطور الحس الإبداعي لدى التلميذ وهم 56 أستاذ بنسبة 93.3 %، وهي النسبة الأعلى، تليها نسبة المبحوثين الذين يرون بأن الأنشطة اللاصفية لا تطور الحس الإبداعي لدى التلميذ وهم 4 أساتذة بنسبة 6.7 %، وهي النسبة الأدنى.

ومنه نستنتج أن أغلبية الباحثين يرون بأن الأنشطة اللاصفية تطور الحس الإبداعي لدى التلميذ، أي ان للأنشطة اللاصفية دور في تطوير الحس الإبداعي لدى التلاميذ، ويمكن تفسير ذلك بأن الأنشطة اللاصفية بمختلف أشكالها تساعد التلميذ في تطوير الحس الإبداعي من خلال تفاعله المتكرر في الأنشطة اللاصفية، مما يجعله يبدع خاصة في مواهبه.

4- هل الأنشطة اللاصفية تقوي شخصية التلميذ:

الجدول رقم (14): يمثل توزيع الإجابات حول تقوية الأنشطة اللاصفية لشخصية التلميذ

النسبة المئوية	التكرار	البدايل
88.3 %	53	نعم
11.7 %	07	لا
100 %	60	المجموع

المصدر: من إعداد الطالبان بالاعتماد على نتائج الاستبيان ومخرجات برنامج SPSS

من خلال الجدول رقم (14): نلاحظ أن أغلبية الباحثين يرون بأن الأنشطة اللاصفية تقوي شخصية التلميذ وهم 53 أستاذ بنسبة 88.3 %، وهي النسبة الأعلى، تليها نسبة الباحثين الذين يرون بأن الأنشطة اللاصفية لا تقوي شخصية التلميذ وهم 7 أساتذة بنسبة 11.7 %، وهي النسبة الأدنى.

ومنه نستنتج أن أغلبية الباحثين يرون بأن الأنشطة اللاصفية تقوي شخصية التلميذ، أي ان للأنشطة اللاصفية دور في تقوية شخصية التلاميذ، ويمكن تفسير ذلك بأن الأنشطة اللاصفية بمختلف أشكالها تساعد التلميذ في تطوير مهارات في جميع المجالات من خلال زرع الثقة في النفس واكتساب الخبرات من المدربين، والذي ينعكس بالإيجاب على شخصية التلميذ.

5- هل الأنشطة اللاصفية لها دور في علاج بعض الحالات النفسية التي يعانيتها بعض التلاميذ مثل: الخجل والتردد والانطواء على الذات:

الجدول رقم (15): يمثل توزيع الإجابات حول دور الأنشطة اللاصفية في علاج بعض الحالات النفسية التي يعانيتها بعض التلاميذ مثل: الخجل والتردد والانطواء على الذات

النسبة المئوية	التكرار	البدائل
66.7 %	40	نعم
33.3 %	20	لا
100 %	60	المجموع

المصدر: من إعداد الطالبان بالاعتماد على نتائج الاستبيان ومخرجات برنامج SPSS

من خلال الجدول رقم (15): نلاحظ أن أغلبية الباحثين يرون بأن الأنشطة اللاصفية لها دور في علاج بعض الحالات النفسية التي يعانيتها بعض التلاميذ مثل: الخجل والتردد والانطواء على الذات وهم 40 أستاذ بنسبة 66.7 %، وهي النسبة الأعلى، تليها نسبة الباحثين الذين يرون بأن الأنشطة اللاصفية ليس لها دور في علاج بعض الحالات النفسية التي يعانيتها بعض التلاميذ مثل: الخجل والتردد والانطواء على الذات وهم 20 أستاذ بنسبة 33.3 %، وهي النسبة الأدنى.

ومنه نستنتج أن أغلبية الباحثين يرون بأن الأنشطة اللاصفية لها دور في علاج بعض الحالات النفسية التي يعانيتها بعض التلاميذ مثل: الخجل والتردد والانطواء على الذات، ويمكن تفسير ذلك بأن الأنشطة اللاصفية بمختلف أشكالها تساعد المدرسين في الكشف عن الحالات النفسية للتلاميذ مثل الخجل والانطواء، مما يجعلهم يحاولون علاجها من خلال بعض الأساليب النفسية المعتمدة، أو من خلال التفاعلات الإيجابية بين جميع التلاميذ.

6- هل الأنشطة اللاصفية تعمل على ملء فراغ التلميذ بالمفيد:

الجدول رقم (16): يمثل توزيع الإجابات حول عمل الأنشطة اللاصفية في ملء فراغ التلميذ بالمفيد

النسبة المئوية	التكرار	البدائل
83.3 %	50	نعم
16.7 %	10	لا
100 %	60	المجموع

المصدر: من إعداد الطالبان بالاعتماد على نتائج الاستبيان ومخرجات برنامج SPSS

من خلال الجدول رقم (16): نلاحظ أن أغلبية الباحثين يرون بأن الأنشطة اللاصفية تعمل على ملء فراغ التلميذ بالمفيد وهم 50 أستاذ بنسبة 83.3 %، وهي النسبة الأعلى، تليها نسبة الباحثين الذين يرون بأن الأنشطة اللاصفية لا تعمل على ملء فراغ التلميذ بالمفيد وهم 10 أساتذة بنسبة 16.7 %، وهي النسبة الأدنى.

ومنه نستنتج أن أغلبية الباحثين يرون بأن الأنشطة اللاصفية تعمل على ملء فراغ التلميذ بالمفيد، أي ان للأنشطة اللاصفية دور في ملء فراغ التلاميذ بالمفيد، ويمكن تفسير ذلك بأن الأنشطة اللاصفية تنمي الروح الجماعية لدى التلاميذ من خلال التفاعلات الاجتماعية بين مختلف الطاقم البشري المكون لها، بالتالي تعمل على ملء فراغ التلميذ بالمفيد نذكر على سبيل المثال لا الحصر حفظ القران الكريم.

7- هل الأنشطة اللاصفية لها دور في توسيع خبرات تلميذ في فترات عديدة لبناء شخصياتهم وتنميتها:

الجدول رقم (17): يمثل توزيع الإجابات حول دور الأنشطة اللاصفية في توسيع خبرات تلميذ في فترات

عديدة لبناء شخصياتهم وتنميتها

النسبة المئوية	التكرار	البدائل
95 %	57	نعم
5 %	03	لا
100 %	60	المجموع

المصدر: من إعداد الطالبان بالاعتماد على نتائج الاستبيان ومخرجات برنامج SPSS

من خلال الجدول رقم (17): نلاحظ أن أغلبية الباحثين يرون بأن الأنشطة اللاصفية لها دور في توسيع خبرات تلميذ في فترات عديدة لبناء شخصياتهم وتنميتها وهم 57 أستاذ بنسبة 95 %، وهي النسبة الأعلى، تليها نسبة الباحثين الذين يرون بأن الأنشطة اللاصفية ليس لها دور في توسيع خبرات تلميذ في فترات عديدة لبناء شخصياتهم وتنميتها وهم 3 أساتذة بنسبة 5 %، وهي النسبة الأدنى.

ومنه نستنتج أن أغلبية الباحثين يرون بأن الأنشطة اللاصفية لها دور في توسيع خبرات تلميذ في فترات عديدة لبناء شخصياتهم وتنميتها، ويمكن تفسير ذلك بأن الاحتكاك والتعامل المستمر مع الاخصائيين والمدرسين يجعل التلميذ يكتسب خبرات تمكنه من بناء شخصية قوية.

8- هل الأنشطة اللاصفية في تنمية روح المسؤولية، والثقة بالنفس لدى التلميذ:

الجدول رقم (18): يمثل توزيع الإجابات حول تنمية الأنشطة اللاصفية لروح المسؤولية، والثقة بالنفس

لدى التلميذ

النسبة المئوية	التكرار	البدائل
100 %	60	نعم
0 %	00	لا
100 %	60	المجموع

المصدر: من إعداد الطالبان بالاعتماد على نتائج الاستبيان ومخرجات برنامج SPSS

من خلال الجدول رقم (18): نلاحظ أن كل المبحوثين يرون بأن الأنشطة اللاصفية تنمي روح المسؤولية، والثقة بالنفس لدى التلميذ وهم 60 أستاذ بنسبة 100 %، وهي النسبة الأعلى، تليها النسبة المنعدمة للمبحوثين الذين يرون بأن الأنشطة اللاصفية لا تنمي روح المسؤولية، والثقة بالنفس لدى التلميذ، وهي النسبة الأدنى. ومنه نستنتج أن كل المبحوثين يرون بأن الأنشطة اللاصفية تنمي روح المسؤولية، والثقة بالنفس لدى التلميذ أي ان للأنشطة اللاصفية دور في تنمية روح المسؤولية، والثقة بالنفس لدى التلميذ، ويمكن تفسير ذلك بأن الهدف الرئيسي من الأنشطة اللاصفية هو زرع الثقة في نفوس التلاميذ بالإضافة إلى تنمية روح المسؤولية لديهم.

المطلب الثالث: عرض وتحليل نتائج الفرضية الثانية النشاطات اللاصفية تساهم في تنمية المهارات الاجتماعية لتلميذ

1- هل الأنشطة اللاصفية تنمي روح التعاون ودعم القدرة على التكيف مع الآخرين:
الجدول رقم (19): يمثل توزيع الإجابات حول تنمية الأنشطة اللاصفية لروح التعاون ودعم القدرة على التكيف مع الآخرين

النسبة المئوية	التكرار	البدائل
96.7 %	58	نعم
3.3 %	02	لا
100 %	60	المجموع

المصدر: من إعداد الطالبان بالاعتماد على نتائج الاستبيان ومخرجات برنامج SPSS

من خلال الجدول رقم (19): نلاحظ أن أغلبية المبحوثين يرون بأن الأنشطة اللاصفية تنمي روح التعاون ودعم القدرة على التكيف مع الآخرين وهم 58 أستاذ بنسبة 96.7 %، وهي النسبة الأعلى، تليها نسبة المبحوثين الذين يرون بأن الأنشطة اللاصفية لا تنمي روح التعاون ودعم القدرة على التكيف مع الآخرين وهم 2 أستاذة بنسبة 3.3 %، وهي النسبة الأدنى.

ومنه نستنتج أن أغلبية المبحوثين يرون بأن الأنشطة اللاصفية تنمي روح التعاون ودعم القدرة على التكيف مع الآخرين، أي ان للأنشطة اللاصفية دور في تنمية روح التعاون ودعم القدرة على التكيف مع الآخرين، ويمكن تفسير ذلك بأن الأنشطة اللاصفية عبارة عن مجموعة متكاملة من النشاطات، مما يخلق روح التعاون بالإضافة على القدرة على التكيف من خلال التفاعلات الاجتماعية والفنية والرياضية والثقافية والتعليمية.

2- هل الأنشطة اللاصفية تساعد التلميذ على تقبل الاخر ومعرفة حقوقه وواجباته:

الجدول رقم (20): يمثل توزيع الإجابات حول مساعدة الأنشطة اللاصفية التلميذ على تقبل الاخر ومعرفة حقوقه

وواجباته

النسبة المئوية	التكرار	البدائل
98.3 %	59	نعم
1.7 %	01	لا
100 %	60	المجموع

المصدر: من إعداد الطالبان بالاعتماد على نتائج الاستبيان ومخرجات برنامج SPSS

من خلال الجدول رقم (20): نلاحظ أن أغلبية المبحوثين يرون بأن الأنشطة اللاصفية تساعد التلميذ على تقبل الاخر ومعرفة حقوقه وواجباته وهم 59 أستاذ بنسبة 98.3 %، وهي النسبة الأعلى، تليها نسبة المبحوثين الذين يرون بأن الأنشطة اللاصفية لا تساعد التلميذ على تقبل الاخر ومعرفة حقوقه وواجباته وهم أستاذ واحد بنسبة 1.7 %، وهي النسبة الأدنى.

ومنه نستنتج أن أغلبية الباحثين يرون بأن الأنشطة اللاصفية تساعد التلميذ على تقبل الاخر ومعرفة حقوقه وواجباته، أي ان للأنشطة اللاصفية دور في تقبل الاخر ومعرفة حقوق وواجبات التلاميذ، ويمكن تفسير ذلك بأن الأنشطة اللاصفية من خلال التفاعلات والندوات والدورات التي تساعد التلميذ من التأقلم مع جميع التلاميذ الاخرين بالتالي يجعله يعرف حقوقه وواجباته.

3- هل الأنشطة اللاصفية تعمل على جعل التلميذ عنصرا منتجا في النشاط الاجتماعي محافظا على نظام المجتمع وقوانينه:

الجدول رقم (21): يمثل توزيع الإجابات حول تعمل الأنشطة اللاصفية على جعل التلميذ عنصرا منتجا في النشاط

الاجتماعي محافظا على نظام المجتمع وقوانينه

النسبة المئوية	التكرار	البدايل
95 %	57	نعم
5 %	03	لا
100 %	60	المجموع

المصدر: من إعداد الطالبان بالاعتماد على نتائج الاستبيان ومخرجات برنامج SPSS

من خلال الجدول رقم (21): نلاحظ أن أغلبية الباحثين يرون بأن الأنشطة اللاصفية تعمل على جعل التلميذ عنصرا منتجا في النشاط الاجتماعي محافظا على نظام المجتمع وقوانينه وهم 57 أستاذ بنسبة 95 %، وهي النسبة الأعلى، تليها نسبة الباحثين الذين يرون بأن الأنشطة اللاصفية لا تعمل على جعل التلميذ عنصرا منتجا في النشاط الاجتماعي محافظا على نظام المجتمع وقوانينه وهم 3 أساتذة بنسبة 5 %، وهي النسبة الأدنى.

ومنه نستنتج أن أغلبية الباحثين يرون بأن الأنشطة اللاصفية تعمل على جعل التلميذ عنصرا منتجا في النشاط الاجتماعي محافظا على نظام المجتمع وقوانينه، أي ان للأنشطة اللاصفية دور في جعل التلميذ عنصرا منتجا في النشاط الاجتماعي محافظا على نظام المجتمع وقوانينه، ويمكن تفسير ذلك بأن الأنشطة اللاصفية بمختلف اشكالها تعمل على جعل التلاميذ ينشطون اجتماعيا من خلال النشاطات الاجتماعية وتعمل على تكريس قيم المجتمع وقوانينه.

4- هل الأنشطة اللاصفية تساعد التلميذ على تكوين الصداقات الجديدة والجماعات الصغيرة والتفاعل داخلها:

الجدول رقم (22): يمثل توزيع الإجابات حول مساعدة الأنشطة اللاصفية التلميذ على تكوين الصداقات

الجديدة والجماعات الصغيرة والتفاعل داخلها

النسبة المئوية	التكرار	البدائل
98.3 %	59	نعم
1.7 %	01	لا
100 %	60	المجموع

المصدر: من إعداد الطالبان بالاعتماد على نتائج الاستبيان ومخرجات برنامج SPSS

من خلال الجدول رقم (22): نلاحظ أن أغلبية الباحثين يرون بأن الأنشطة اللاصفية تساعد التلميذ على تكوين الصداقات الجديدة والجماعات الصغيرة والتفاعل داخلها وهم 59 أستاذ بنسبة 98.3 %، وهي النسبة الأعلى، تليها نسبة الباحثين الذين يرون بأن الأنشطة اللاصفية لا تساعد التلميذ على تكوين الصداقات الجديدة والجماعات الصغيرة والتفاعل داخلها وهم أستاذ واحد بنسبة 1.7 %، وهي النسبة الأدنى.

ومنه نستنتج أن أغلبية الباحثين يرون بأن الأنشطة اللاصفية تساعد التلميذ على تكوين الصداقات الجديدة والجماعات الصغيرة والتفاعل داخلها، أي ان للأنشطة اللاصفية دور في مساعدة التلاميذ على تكوين الصداقات الجديدة والجماعات الصغيرة والتفاعل داخلها، ويمكن تفسير ذلك بأن التفاعلات بين مختلف الشرائح داخل المؤسسات والجمعيات التي تقوم بالأنشطة اللاصفية تجعل التلميذ يكون صداقات جديدة وهم بدورهم يتفاعلون مع بعضهم البعض من خلال تشكيل جماعات صغيرة تربطهم مواهب وميولات واحدة.

5- هل الأنشطة اللاصفية تعلم التلميذ كيفية التعامل مع المواقف الاجتماعية:

الجدول رقم (23): يمثل توزيع الإجابات حول تعلم الأنشطة اللاصفية التلميذ كيفية التعامل مع المواقف

الاجتماعية

النسبة المئوية	التكرار	البدائل
83.3 %	50	نعم
16.7 %	10	لا
100 %	60	المجموع

المصدر: من إعداد الطالبان بالاعتماد على نتائج الاستبيان ومخرجات برنامج SPSS

من خلال الجدول رقم (23): نلاحظ أن أغلبية الباحثين يرون بأن الأنشطة اللاصفية تعلم التلميذ كيفية التعامل مع المواقف الاجتماعية وهم 50 أستاذ بنسبة 83.3 %، وهي النسبة الأعلى، تليها نسبة الباحثين الذين يرون بأن الأنشطة اللاصفية لا تعلم التلميذ كيفية التعامل مع المواقف الاجتماعية وهم 10 أساتذة بنسبة 16.7 %، وهي النسبة الأدنى.

ومنه نستنتج أن أغلبية الباحثين يرون بأن الأنشطة اللاصفية تعلم التلميذ كيفية التعامل مع المواقف الاجتماعية أي ان للأنشطة اللاصفية دور في تعلم التلاميذ كيفية التعامل مع المواقف الاجتماعية، ويمكن تفسير ذلك بأن الأنشطة اللاصفية بمختلف اشكالها تهدف إلى دمج التلميذ اجتماعية واحتوائه نفسيا مما يجعله قادر على التعامل مع المواقف الاجتماعية .

6- هل للأنشطة اللاصفية دور في تعزيز العلاقات بين التلميذ وبين الأسرة والمجتمع:

الجدول رقم (24): يمثل توزيع الإجابات حول دور الأنشطة اللاصفية في تعزيز العلاقات بين التلميذ

وبين الأسرة والمجتمع

النسبة المئوية	التكرار	البدائل
96.7 %	58	نعم
3.3 %	02	لا
100 %	60	المجموع

المصدر: من إعداد الطالبان بالاعتماد على نتائج الاستبيان ومخرجات برنامج SPSS

من خلال الجدول رقم (24): نلاحظ أن أغلبية الباحثين يرون بأن الأنشطة اللاصفية لها دور في تعزيز العلاقات بين التلميذ وبين الأسرة والمجتمع وهم 58 أستاذ بنسبة 96.7 %، وهي النسبة الأعلى، تليها نسبة الباحثين الذين يرون بأن الأنشطة اللاصفية ليس لها دور في تعزيز العلاقات بين التلميذ وبين الأسرة والمجتمع وهم 2 أساتذة بنسبة 3.3 %، وهي النسبة الأدنى.

ومنه نستنتج أن أغلبية الباحثين يرون بأن الأنشطة اللاصفية لها دور في تعزيز العلاقات بين التلميذ وبين الأسرة والمجتمع، ويمكن تفسير ذلك بأن الأنشطة اللاصفية تعمل على تفعيل العلاقات بين التلاميذ وبين أسرهم من جهة وبينهم وبين مجتمعهم من جهة أخرى، بالتالي تجعله عنصر فعال في أسرته ومجتمعه.

7- هل للأنشطة اللاصفية تعمل على توزيع الأدوار والمسؤوليات لدى التلميذ داخل المؤسسة وخارجها:

الجدول رقم (25): يمثل توزيع الإجابات حول عمل الأنشطة اللاصفية في توزيع الأدوار والمسؤوليات

لدى التلميذ داخل المؤسسة وخارجها

النسبة المئوية	التكرار	البدائل
98.3 %	59	نعم
1.7 %	01	لا
100 %	60	المجموع

المصدر: من إعداد الطالبان بالاعتماد على نتائج الاستبيان ومخرجات برنامج SPSS

من خلال الجدول رقم (25): نلاحظ أن أغلبية المبحوثين يرون بأن الأنشطة اللاصفية تعمل على توزيع الأدوار والمسؤوليات لدى التلميذ داخل المؤسسة وخارجها وهم 59 أستاذ بنسبة 98.3 %، وهي النسبة الأعلى، تليها نسبة المبحوثين الذين يرون بأن الأنشطة اللاصفية لا تعمل على توزيع الأدوار والمسؤوليات لدى التلميذ داخل المؤسسة وخارجها وهم أستاذ واحد بنسبة 1.7 %، وهي النسبة الأدنى.

ومنه نستنتج أن أغلبية المبحوثين يرون بأن الأنشطة اللاصفية تعمل على توزيع الأدوار والمسؤوليات لدى التلميذ داخل المؤسسة وخارجها، أي ان للأنشطة اللاصفية دور في توزيع الأدوار والمسؤوليات لدى التلميذ داخل المؤسسة وخارجها، ويمكن تفسير ذلك بأن النشاطات اللاصفية تجعل التلميذ يعتمد على نفسه من خلال تحمل بعض المسؤوليات سواء كانت داخل أو خارج المؤسسات.

8- هل للأنشطة اللاصفية دور في تدريب التلاميذ على حب العمل واحترام العاملين:

الجدول رقم (26): يمثل توزيع الإجابات حول دور الأنشطة اللاصفية في تدريب التلاميذ على حب

العمل واحترام العاملين

النسبة المئوية	التكرار	البدائل
100 %	60	نعم
0 %	00	لا
100 %	60	المجموع

المصدر: من إعداد الطالبان بالاعتماد على نتائج الاستبيان ومخرجات برنامج SPSS

من خلال الجدول رقم (26): نلاحظ أن كل المبحوثين يرون بأن الأنشطة اللاصفية لها دور في تدريب التلاميذ على حب العمل واحترام العاملين وهم 60 أستاذ بنسبة 100 %، وهي النسبة الأعلى، تليها النسبة المنعدمة للمبحوثين الذين يرون بأن الأنشطة اللاصفية ليس لها دور في تدريب التلاميذ على حب العمل واحترام العاملين وهي النسبة الأدنى.

ومنه نستنتج أن كل المبحوثين يرون بأن الأنشطة اللاصفية لها دور في تدريب التلاميذ على حب العمل واحترام العاملين، ويمكن تفسير ذلك بأن النشاطات المختلفة التي تقوم بها المؤسسات المكلفة بالأنشطة اللاصفية تركز مبدأ العمل وخاصة العمل الجماعي من خلال الحملات التطوعية بمختلف أنواعها، بالتالي تحبب التلميذ في العمل وتجعله يحترم العاملين.

9- هل للأنشطة اللاصفية تعمل على تنمية القيم الأخلاقية والدينية لدى التلميذ:

الجدول رقم (27): يمثل توزيع الإجابات حول عمل الأنشطة اللاصفية على تنمية القيم الأخلاقية والدينية لدى التلميذ

النسبة المئوية	التكرار	البدائل
----------------	---------	---------

نعم	50	83.3 %
لا	10	16.7 %
المجموع	60	100 %

المصدر: من إعداد الطالبان بالاعتماد على نتائج الاستبيان ومخرجات برنامج SPSS

من خلال الجدول رقم (27): نلاحظ أن أغلبية الباحثين يرون بأن الأنشطة اللاصفية تعمل على تنمية القيم الأخلاقية والدينية لدى التلميذ وهم 50 أستاذ بنسبة 83.3 %، وهي النسبة الأعلى، تليها نسبة الباحثين الذين يرون بأن الأنشطة اللاصفية لا تعمل على تنمية القيم الأخلاقية والدينية لدى التلميذ وهم 10 أساتذة بنسبة 16.7 %، وهي النسبة الأدنى.

ومنه نستنتج أن أغلبية الباحثين يرون بأن الأنشطة اللاصفية تعمل على تنمية القيم الأخلاقية والدينية لدى التلميذ، أي ان للأنشطة اللاصفية دور في تعمل على تنمية القيم الأخلاقية والدينية لدى التلاميذ، ويمكن تفسير ذلك بأن الأنشطة اللاصفية بمختلف أشكالها تهدف إلى تعزيز الوازع الديني لدى التلاميذ، من خلال تعلم القيم الأخلاقية الحميدة، مما ينمي القيم الأخلاقية والدينية لديهم.

10- هل للأنشطة اللاصفية دور فعال في احتواء التلميذ المنحرف واخراجه من دائرته:

الجدول رقم (28): يمثل توزيع الإجابات حول دور الأنشطة اللاصفية فعال في احتواء التلميذ المنحرف واخراجه من

دائرته

البدائل	التكرار	النسبة المئوية
نعم	44	73.3 %
لا	16	26.7 %
المجموع	60	100 %

المصدر: من إعداد الطالبان بالاعتماد على نتائج الاستبيان ومخرجات برنامج SPSS

من خلال الجدول رقم (28): نلاحظ أن أغلبية الباحثين يرون بأن الأنشطة اللاصفية لها دور فعال في احتواء التلميذ المنحرف واخراجه من دائرته وهم 44 أستاذ بنسبة 73.3 %، وهي النسبة الأعلى، تليها نسبة الباحثين

الذين يرون بأن الأنشطة اللاصفية ليس لها دور فعال في احتواء التلميذ المنحرف واخراجه من دائرته وهم 16 أستاذ بنسبة 26.7 %، وهي النسبة الأدنى.

ومنه نستنتج أن أغلبية المبحوثين يرون بأن الأنشطة اللاصفية لها دور فعال في احتواء التلميذ المنحرف واخراجه من دائرته، ويمكن تفسير ذلك بأن المختصين والمدرسين في مؤسسات الأنشطة اللاصفية لديهم القدرة على دمج التلميذ المنحرف من خلال احتوائه ومساعدته للخروج من دائرته.

المطلب الرابع: عرض وتحليل نتائج الفرضية الثالثة للأنشطة اللاصفية تأثير ايجابي على التحصيل الدراسي للتلاميذ

1- هل تعمل الأنشطة اللاصفية على تحسين النتائج الفصلية لدى التلميذ:

الجدول رقم (29): يمثل توزيع الإجابات حول عمل الأنشطة اللاصفية على تحسين النتائج الفصلية لدى

التلميذ

النسبة المئوية	التكرار	البدائل
83.3 %	50	نعم
16.7 %	10	لا
100 %	60	المجموع

المصدر: من إعداد الطالبان بالاعتماد على نتائج الاستبيان ومخرجات برنامج SPSS

من خلال الجدول رقم (29): نلاحظ أن أغلبية المبحوثين يرون بأن الأنشطة اللاصفية تعمل على تحسين النتائج الفصلية لدى التلميذ وهم 50 أستاذ بنسبة 83.3 %، وهي النسبة الأعلى، تليها نسبة المبحوثين الذين يرون بأن الأنشطة اللاصفية لا تعمل على تحسين النتائج الفصلية لدى التلميذ وهم 10 أساتذة بنسبة 16.7 %، وهي النسبة الأدنى.

ومنه نستنتج أن أغلبية المبحوثين يرون بأن الأنشطة اللاصفية تعمل على تحسين النتائج الفصلية لدى التلميذ أي ان للأنشطة اللاصفية دور في تحسين النتائج الفصلية لدى التلميذ، ويمكن تفسير ذلك بأن الأنشطة اللاصفية عبارة عن مجموعة كاملة ومتكاملة من النشاطات، فهي تساعد التلميذ في تحصيله الدراسي مما يحسن نتائجه في مختلف الفصول..

2- هل للأنشطة اللاصفية دور في تحسين مهارات القراءة والكتابة لدى التلميذ:

الجدول رقم (30): يمثل توزيع الإجابات حول دور الأنشطة اللاصفية في تحسين مهارات القراءة

والكتابة لدى التلميذ

النسبة المئوية	التكرار	البدائل
86.7 %	52	نعم
13.3 %	08	لا
100 %	60	المجموع

المصدر: من إعداد الطالبان بالاعتماد على نتائج الاستبيان ومخرجات برنامج SPSS

من خلال الجدول رقم (30): نلاحظ أن أغلبية المبحوثين يرون بأن الأنشطة اللاصفية لها دور في تحسين مهارات القراءة والكتابة لدى التلميذ وهم 52 أستاذ بنسبة 86.7 %، وهي النسبة الأعلى، تليها نسبة المبحوثين الذين يرون بأن الأنشطة اللاصفية ليس لها دور في تحسين مهارات القراءة والكتابة لدى التلميذ وهم 8 أساتذة بنسبة 13.7 % وهي النسبة الأدنى.

ومنه نستنتج أن أغلبية المبحوثين يرون بأن الأنشطة اللاصفية لها دور في تحسين مهارات القراءة والكتابة لدى التلميذ، ويمكن تفسير ذلك بأن الأنشطة اللاصفية من خلال نشاطاتها التعليمية مثل قراءة القرآن الكريم، يساعد التلميذ من تعلم مهارات القراءة والكتابة.

3- هل تعمل الأنشطة اللاصفية على تعميق ما تمّت دراسته في الصف خلال الحصص الدراسية:

الجدول رقم (31): يمثل توزيع الإجابات حول عمل الأنشطة اللاصفية على تعميق ما تمّت دراسته في

الصف خلال الحصص الدراسية

النسبة المئوية	التكرار	البدائل
61.7 %	37	نعم
38.3 %	23	لا
100 %	60	المجموع

المصدر: من إعداد الطالبان بالاعتماد على نتائج الاستبيان ومخرجات برنامج SPSS

من خلال الجدول رقم (31): نلاحظ أن أغلبية الباحثين يرون بأن الأنشطة اللاصفية تعمل على تعميق ما تمّت دراسته في الصف خلال الحصص الدراسية وهم 37 أستاذ بنسبة 61.7 %، وهي النسبة الأعلى، تليها نسبة الباحثين الذين يرون بأن الأنشطة اللاصفية لا تعمل على تعميق ما تمّت دراسته في الصف خلال الحصص الدراسية وهم 23 أستاذ بنسبة 38.3 %، وهي النسبة الأدنى.

ومنه نستنتج أن أغلبية الباحثين يرون بأن الأنشطة اللاصفية تعمل على تعميق ما تمّت دراسته في الصف خلال الحصص الدراسية، أي ان للأنشطة اللاصفية دور في تعميق ما تمّت دراسته في الصف خلال الحصص الدراسية ويمكن تفسير ذلك بأن الأنشطة اللاصفية خاصة الأنشطة التعليمية تعمل على مساعدة التلاميذ في مراجعة دروسهم بالتالي ترسخ ما تم دراسته في الحصص الدراسية.
4- هل تعمل الأنشطة اللاصفية على تطوير قابلية التلميذ الدراسية:

الجدول رقم (32): يمثل توزيع الإجابات حول عمل الأنشطة اللاصفية التلميذ على تطوير قابلية التلميذ الدراسية

النسبة المئوية	التكرار	البدائل
100 %	60	نعم
0 %	00	لا
100 %	60	المجموع

المصدر: من إعداد الطالبان بالاعتماد على نتائج الاستبيان ومخرجات برنامج SPSS

من خلال الجدول رقم (32): نلاحظ أن كل الباحثين يرون بأن الأنشطة اللاصفية تعمل على تطوير قابلية التلميذ الدراسية وهم 60 أستاذ بنسبة 100 %، وهي النسبة الأعلى، تليها النسبة المنعدمة للمبحوثين الذين يرون بأن الأنشطة اللاصفية لا تعمل على تطوير قابلية التلميذ الدراسية وهي النسبة الأدنى.
ومنه نستنتج أن كل الباحثين يرون بأن الأنشطة اللاصفية تعمل على تطوير قابلية التلميذ الدراسية، أي ان للأنشطة اللاصفية دور في تطوير قابلية التلميذ الدراسية، ويمكن تفسير ذلك بأن التلميذ من خلال نشاطه في مؤسسات المكلفة بالأنشطة اللاصفية تتولد لديه رغبة في الدراسة خاصة إذا توفرت الظروف الملائمة لذلك.

5- هل تقوم الأنشطة اللاصفية بتحفيز التلميذ على طرح الاسئلة والبحث عن إجابات:

الجدول رقم (33): يمثل توزيع الإجابات حول تحفيز الأنشطة اللاصفية التلميذ على طرح الاسئلة والبحث عن إجابات

النسبة المئوية	التكرار	البدائل
73.3 %	44	نعم
26.7 %	16	لا
100 %	60	المجموع

المصدر: من إعداد الطالبان بالاعتماد على نتائج الاستبيان ومخرجات برنامج SPSS

من خلال الجدول رقم (33): نلاحظ أن أغلبية الباحثين يرون بأن الأنشطة اللاصفية تقوم بتحفيز التلميذ على طرح الاسئلة والبحث عن إجابات وهم 44 أستاذ بنسبة 73.3 %، وهي النسبة الأعلى، تليها نسبة الباحثين الذين يرون بأن الأنشطة اللاصفية لا تقوم بتحفيز التلميذ على طرح الاسئلة والبحث عن إجابات وهم 16 أستاذ بنسبة 26.7 %، وهي النسبة الأدنى.

ومنه نستنتج أن أغلبية الباحثين يرون بأن الأنشطة اللاصفية تقوم بتحفيز التلميذ على طرح الاسئلة والبحث عن إجابات، أي ان للأنشطة اللاصفية دور في تحفيز التلاميذ على طرح الاسئلة والبحث عن إجابات، ويمكن تفسير ذلك بأن الأنشطة اللاصفية بمختلف اشكالها تهدف إلى تقوية الفكر الإبداعي لدى التلميذ بالتالي تعمل على تحفيزه على البحث العلمي من خلال طرح الأسئلة والاجابة عليها.

6- هل للأنشطة اللاصفية دور في إرشاد التلاميذ الى ضرورة الانتباه للتحصيل العلمي وتحسين نتائجهم المدرسية:

الجدول رقم (34): يمثل توزيع الإجابات حول دور الأنشطة اللاصفية في إرشاد التلاميذ الى ضرورة الانتباه للتحصيل

العلمي وتحسين نتائجهم المدرسية

النسبة المئوية	التكرار	البدائل
83.3 %	50	نعم
16.7 %	10	لا
100 %	60	المجموع

المصدر: من إعداد الطالبان بالاعتماد على نتائج الاستبيان ومخرجات برنامج SPSS

من خلال الجدول رقم (34): نلاحظ أن أغلبية الباحثين يرون بأن الأنشطة اللاصفية لها دور في إرشاد التلاميذ الى ضرورة الانتباه للتحصيل العلمي وتحسين نتائجهم المدرسية وهم 50 أستاذ بنسبة 83.3 %، وهي النسبة الأعلى تليها نسبة الباحثين الذين يرون بأن الأنشطة اللاصفية ليس لها دور في إرشاد التلاميذ الى ضرورة الانتباه للتحصيل العلمي وتحسين نتائجهم المدرسية وهم 10 أساتذة بنسبة 16.7 %، وهي النسبة الأدنى.

ومنه نستنتج أن أغلبية الباحثين يرون بأن الأنشطة اللاصفية لها دور في إرشاد التلاميذ الى ضرورة الانتباه للتحصيل العلمي وتحسين نتائجهم المدرسية، ويمكن تفسير ذلك بأن الندوات والملتقيات الفكرية التي تقوم بها المؤسسات الخاصة بالأنشطة اللاصفية تعمل على إرشاد التلاميذ إلى حرصهم على التحصيل الدراسي.

7- هل تساهم الأنشطة اللاصفية في التخفيف من ضغط الفروقات الفردية بين التلاميذ:

الجدول رقم (35): يمثل توزيع الإجابات حول مساهمة الأنشطة اللاصفية في التخفيف من ضغط الفروقات الفردية بين

التلاميذ

النسبة المئوية	التكرار	البدائل
----------------	---------	---------

71.7 %	43	نعم
28.3 %	17	لا
100 %	60	المجموع

المصدر: من إعداد الطالبان بالاعتماد على نتائج الاستبيان ومخرجات برنامج SPSS

من خلال الجدول رقم (35): نلاحظ أن أغلبية الباحثين يرون بأن الأنشطة اللاصفية تساهم في التخفيف من ضغط الفروقات الفردية بين التلاميذ وهم 43 أستاذ بنسبة 71.7 %، وهي النسبة الأعلى، تليها نسبة الباحثين الذين يرون بأن الأنشطة اللاصفية لا تساهم في التخفيف من ضغط الفروقات الفردية بين التلاميذ وهم 17 أستاذ بنسبة 28.3 %، وهي النسبة الأدنى.

ومنه نستنتج أن أغلبية الباحثين يرون بأن الأنشطة اللاصفية تساهم في التخفيف من ضغط الفروقات الفردية بين التلاميذ، أي ان للأنشطة اللاصفية دور في التخفيف من ضغط الفروقات الفردية بين التلاميذ، ويمكن تفسير ذلك بالدور الفعال الذي يقوم به الاخصائي أو المدرب من أجل تخفيف من. من ضغط الفروقات الفردية بين التلاميذ وذلك عبر تخصيص حصص فردية.

8- هل يمكن استخدام الأنشطة اللاصفية في توصيل معلومات المواد الدراسية:

الجدول رقم (36): يمثل توزيع الإجابات حول امكانية استخدام الأنشطة اللاصفية في توصيل معلومات المواد الدراسية

النسبة المئوية	التكرار	البدائل
100 %	60	نعم
0 %	00	لا
100 %	60	المجموع

المصدر: من إعداد الطالبان بالاعتماد على نتائج الاستبيان ومخرجات برنامج SPSS

من خلال الجدول رقم (36): نلاحظ أن كل الباحثين يرون بأنه يمكن استخدام الأنشطة اللاصفية في توصيل معلومات المواد الدراسية وهم 60 أستاذ بنسبة 100 %، وهي النسبة الأعلى، تليها النسبة المنعدمة للباحثين

الذين يرون بأن الأنشطة اللاصفية لا يمكن استخدام الأنشطة اللاصفية في توصيل معلومات المواد الدراسية وهي النسبة الأدنى.

ومنه نستنتج أن كل الباحثين يرون بأنه يمكن استخدام الأنشطة اللاصفية في توصيل معلومات المواد الدراسية أي ان للأنشطة اللاصفية دور في توصيل المعلومات الخاصة بالمواد الدراسية، ويمكن تفسير ذلك من خلال حصص الدعم التي تدرج ضمن الأنشطة اللاصفية والتي تعمل على توصيل المعلومات الخاصة بالمواد الدراسية.

9- هل تساهم الأنشطة اللاصفية في بث روح المنافسة بين التلاميذ داخل القسم:

الجدول رقم (37): يمثل توزيع الإجابات حول مساهمة الأنشطة اللاصفية في بث روح المنافسة بين التلاميذ داخل

القسم

النسبة المئوية	التكرار	البدايل
96.7 %	58	نعم
3.3 %	02	لا
100 %	60	المجموع

المصدر: من إعداد الطالبان بالاعتماد على نتائج الاستبيان ومخرجات برنامج SPSS

من خلال الجدول رقم (37): نلاحظ أن أغلبية الباحثين يرون بأن الأنشطة اللاصفية تساهم في بث روح المنافسة بين التلاميذ داخل القسم وهم 58 أستاذ بنسبة 96.7 %، وهي النسبة الأعلى، تليها نسبة الباحثين الذين يرون بأن الأنشطة اللاصفية لا تساهم في بث روح المنافسة بين التلاميذ داخل القسم وهم 2 أساتذة بنسبة 3.3% وهي النسبة الأدنى.

ومنه نستنتج أن أغلبية الباحثين يرون بأن الأنشطة اللاصفية تساهم في بث روح المنافسة بين التلاميذ داخل القسم، أي ان للأنشطة اللاصفية دور في بث روح المنافسة بين التلاميذ داخل القسم، ويمكن تفسير ذلك بأن القائمين على مؤسسات الأنشطة اللاصفية يقومون بتحفيز التلاميذ وحثهم على المنافسة داخل المؤسسات التربوية.

المبحث الثالث: مناقشة وتفسير النتائج في ضوء الفرضيات

المطلب الأول: مناقشة وتفسير نتائج الفرضية الجزئية الأولى

تنص الفرضية الجزئية الأولى على أن: " تساهم النشاطات اللاصفية في تنمية المهارات الشخصية لدى التلاميذ من وجهة نظر الأساتذة"، نلاحظ من خلال نتائج الجداول رقم: (11- 12- 13- 14- 15 - 16 - 17 - 18)، الخاصة بعرض وتحليل نتائج عبارات المحور الأول والتي جاءت كالآتي:

✓ من خلال النتائج تبين لنا أن نسبة 88.3% من المبحوثين يرون بأن الأنشطة اللاصفية تنمي قدرة التلميذ على الالتقاء.

✓ يتضح من خلال النتائج أن نسبة 93.3% من المبحوثين يرون بأن الأنشطة اللاصفية تساعد في كشف ميول ومواهب التلميذ.

✓ تبين لنا نسبة 93.3% من المبحوثين يرون بأن الأنشطة اللاصفية تطور الحس الإبداعي لدى التلميذ.

- ✓ أكدت لنا نسبة 88.3% من الباحثين يرون بأن الأنشطة اللاصفية تقوي شخصية التلميذ.
- ✓ تبين لنا نسبة 66.7% من الباحثين يرون بأن الأنشطة اللاصفية لها دور في علاج بعض الحالات النفسية التي يعانيها بعض التلاميذ مثل: الخجل والتردد والانطواء على الذات.
- ✓ يتضح من خلال النتائج أن نسبة 83.3% من الباحثين يرون بأن الأنشطة اللاصفية تعمل على ملء فراغ التلميذ بالمفيد.
- ✓ أكدت لنا نسبة 95% من الباحثين يرون بأن الأنشطة اللاصفية لها دور في توسيع خبرات تلميذ في فترات عديدة لبناء شخصياتهم وتنميتها.
- ✓ من خلال النتائج تبين لنا أن كل الباحثين يرون بأن الأنشطة اللاصفية تنمي روح المسؤولية، والثقة بالنفس لدى التلميذ.

من خلال هذه النتائج يتضح أن هناك مساهمة للنشاطات اللاصفية في تنمية المهارات الشخصية لدى التلاميذ من وجهة نظر الأساتذة، ومنه نقول إن الفرضية الجزئية الأولى محققة، إذا نقبل الفرضية الجزئية الأولى القائلة بأنه: " تساهم النشاطات اللاصفية في تنمية المهارات الشخصية لدى التلاميذ من وجهة نظر الأساتذة "، وتتمثل هذه المساهمة في تنمية قدرة التلميذ على اللقاء، بالإضافة إلى المساعدة في كشف ميول ومواهب التلميذ وتطوير الحس الإبداعي لديه، بحيث تعمل على تقوية شخصيته، وكذا دورها في علاج بعض الحالات النفسية التي يعانيها بعض التلاميذ من خلال ملء الفراغ بما هو مفيد، ودورها الفعال في توسيع خبرات تلميذ في فترات عديدة لبناء شخصياتهم وتنميتها، وتنمي روح المسؤولية، والثقة بالنفس، وكل هذه المؤشرات تدل على مساهمة النشاطات اللاصفية في تنمية المهارات الشخصية لدى التلاميذ.

المطلب الثاني: مناقشة وتفسير نتائج الفرضية الجزئية الثانية

تنص الفرضية الجزئية الثانية على أن: " تساهم النشاطات اللاصفية في تنمية المهارات الاجتماعية لدى التلاميذ من وجهة نظر الأساتذة "، نلاحظ من خلال نتائج الجداول رقم: (19-20-21-22-23-24-25-26-27-28)، الخاصة بعرض وتحليل نتائج عبارات المحور الثاني والتي جاءت كالآتي:

- ✓ من خلال النتائج تبين لنا أن نسبة 96.7% من الباحثين يرون بأن الأنشطة اللاصفية تنمي روح التعاون ودعم القدرة على التكيف مع الآخرين.
- ✓ يتضح من خلال النتائج أن نسبة 98.3% من الباحثين يرون بأن الأنشطة اللاصفية تساعد التلميذ على تقبل الآخر ومعرفة حقوقه وواجباته.

- ✓ تبين لنا نسبة 95 % من المبحوثين يرون بأن الأنشطة اللاصفية تعمل على جعل التلميذ عنصرا منتجا في النشاط الاجتماعي محافظا على نظام المجتمع وقوانينه.
- ✓ أكدت لنا نسبة 98.3 % من المبحوثين يرون بأن الأنشطة اللاصفية تساعد التلميذ على تكوين الصداقات الجديدة والجماعات الصغيرة والتفاعل داخلها.
- ✓ تبين لنا نسبة 83.3 % من المبحوثين يرون بأن الأنشطة اللاصفية تعلم التلميذ كيفية التعامل مع المواقف الاجتماعية.
- ✓ يتضح من خلال النتائج أن نسبة 96.7 % من المبحوثين يرون بأن الأنشطة اللاصفية لها دور في تعزيز العلاقات بين التلميذ وبين الأسرة والمجتمع.
- ✓ تبين لنا نسبة 98.3 % من المبحوثين يرون بأن الأنشطة اللاصفية تعمل على توزيع الأدوار والمسؤوليات لدى التلميذ داخل المؤسسة وخارجها.
- ✓ أكدت لنا كل المبحوثين يرون بأن الأنشطة اللاصفية لها دور في تدريب التلاميذ على حب العمل واحترام العاملين.
- ✓ يتضح من خلال النتائج أن نسبة 83.3 % من المبحوثين يرون بأن الأنشطة اللاصفية تعمل على تنمية القيم الأخلاقية والدينية لدى التلميذ.
- ✓ تبين لنا نسبة 73.3 % من المبحوثين يرون بأن الأنشطة اللاصفية لها دور فعال في احتواء التلميذ المنحرف وإخراجه من دائرته.
- من خلال هذه النتائج يتضح أن هناك مساهمة للنشاطات اللاصفية في تنمية المهارات الاجتماعية لدى التلاميذ من وجهة نظر الأساتذة، ومنه نقول إن الفرضية الجزئية الثانية محققة، إذا نقبل الفرضية الجزئية الثانية القائلة بأنه: " تساهم النشاطات اللاصفية في تنمية المهارات الاجتماعية لدى التلاميذ من وجهة نظر الأساتذة " وتمثل هذه المساهمة في تنمية روح التعاون ودعم القدرة على التكيف مع الآخرين، بالإضافة إلى مساعدة التلميذ على تقبل الآخر ومعرفة حقوقه وواجباته، بحيث تعمل على جعل التلميذ عنصرا منتجا في النشاط الاجتماعي محافظا على نظام المجتمع وقوانينه، وكذا مساعدة التلميذ على تكوين الصداقات الجديدة والجماعات الصغيرة والتفاعل داخلها فهي تعلمه كيفية التعامل مع المواقف الاجتماعية، ودورها الفعال في تعزيز العلاقات بين التلميذ وبين الأسرة والمجتمع، وتعمل على توزيع الأدوار والمسؤوليات لدى التلميذ داخل المؤسسة وخارجها، بالإضافة إلى دورها في تدريب التلاميذ على حب العمل واحترام العاملين، وتعمل على تنمية القيم

الأخلاقية والدينية لدى التلميذ، ودورها الفعال في احتواء التلميذ المنحرف واخراجه من دائرته، وكل هذه المؤشرات تدل على مساهمة النشاطات اللاصفية في تنمية المهارات الاجتماعية لدى التلاميذ.

المطلب الثالث: مناقشة وتفسير نتائج الفرضية الجزئية الثالثة

تنص الفرضية الجزئية الثالثة على أن: " للنشاطات اللاصفية تأثير ايجابي على التحصيل الدراسي لدى التلاميذ من وجهة نظر الأساتذة "، نلاحظ من خلال نتائج الجداول رقم: (29-30-31-32-33-34-35-36-37)، الخاصة بعرض وتحليل نتائج عبارات المحور الثالث والتي جاءت كالآتي:

- ✓ من خلال النتائج تبين لنا أن نسبة 83.3 % من المبحوثين يرون بأن الأنشطة اللاصفية تعمل على تحسين النتائج الفصلية لدى التلميذ.
- ✓ يتضح من خلال النتائج أن نسبة 86.7 % من المبحوثين يرون بأن الأنشطة اللاصفية لها دور في تحسين مهارات القراءة والكتابة لدى التلميذ.
- ✓ تبين لنا نسبة 61.7 % من المبحوثين يرون بأن الأنشطة اللاصفية تعمل على تعميق ما تمّت دراسته في الصف خلال الحصص الدراسية.
- ✓ أكدت لنا كل المبحوثين يرون بأن الأنشطة اللاصفية تعمل على تطوير قابلية التلميذ الدراسية.
- ✓ تبين لنا نسبة 73.3 % من المبحوثين يرون بأن الأنشطة اللاصفية تقوم بتحفيز التلميذ على طرح الاسئلة والبحث عن إجابات.
- ✓ تبين لنا نسبة 83.3 % من المبحوثين يرون بأن الأنشطة اللاصفية لها دور في إرشاد التلاميذ الى ضرورة الانتباه للتحصيل العلمي وتحسين نتائجهم المدرسية.
- ✓ أكدت لنا نسبة 71.7 % من المبحوثين يرون بأن الأنشطة اللاصفية تساهم في التخفيف من ضغط الفروقات الفردية بين التلاميذ.
- ✓ تبين لنا كل المبحوثين يرون بأنه يمكن استخدام الأنشطة اللاصفية في توصيل معلومات المواد الدراسية.
- ✓ أكدت لنا نسبة 96.7 % من المبحوثين يرون بأن الأنشطة اللاصفية تساهم في بث روح المنافسة بين التلاميذ داخل القسم.

من خلال هذه النتائج يتضح أن هناك تأثير ايجابي للنشاطات اللاصفية على التحصيل الدراسي لدى التلاميذ من وجهة نظر الأساتذة، ومنه نقول إن الفرضية الجزئية الثالثة محققة، إذا نقبل الفرضية الجزئية الثالثة

القائلة بأنه: " للنشاطات اللاصفية تأثير ايجابي على التحصيل الدراسي لدى التلاميذ من وجهة نظر الأساتذة"، ويتمثل هذا التأثير من خلال العمل على تحسين النتائج الفصلية لدى التلميذ، بالإضافة إلى دورها في تحسين مهارات القراءة والكتابة لديه، بحيث تعمل على تعميق ما تمّت دراسته في الصف خلال الحصص الدراسية وكذا تعمل على تطوير قابلية التلميذ الدراسية، وتقوم بتحفيز التلميذ على طرح الاسئلة والبحث عن إجابات ودورها في إرشاد التلاميذ الى ضرورة الانتباه للتحصيل العلمي وتحسين نتائجهم المدرسية، بالإضافة إلى مساهمتها في التخفيف من ضغط الفروقات الفردية بين التلاميذ، ويمكن استخدام الأنشطة اللاصفية في توصيل معلومات المواد الدراسية، ومساهمتها في بث روح المنافسة بين التلاميذ داخل القسم، وكل هذه المؤشرات تدل على أن للنشاطات اللاصفية تأثير ايجابي على التحصيل الدراسي لدى التلاميذ.

المطلب الرابع: مناقشة وتفسير نتائج الفرضية العامة

تنص الفرضية العامة على أن: " للنشاطات اللاصفية مردود على التلاميذ من وجهة نظر الأساتذة "

من خلال تحليلنا للفرضيات الجزئية للدراسة اتضح أن:

- توجد مساهمة للنشاطات اللاصفية في تنمية المهارات الشخصية لدى التلاميذ من وجهة نظر الأساتذة.
- توجد مساهمة للنشاطات اللاصفية في تنمية المهارات الاجتماعية لدى التلاميذ من وجهة نظر الأساتذة.
- للنشاطات اللاصفية تأثير ايجابي على التحصيل الدراسي لدى التلاميذ من وجهة نظر الأساتذة.

من خلال هذه النتائج يتضح أن للنشاطات اللاصفية مردود على التلاميذ من وجهة نظر الأساتذة، ومنه نقول إن الفرضية العامة محققة، إذا نقبل الفرضية العامة القائلة بأنه: " للنشاطات اللاصفية مردود على التلاميذ من وجهة نظر الأساتذة "، ويتمثل هذا المردود من خلال المساهمة للنشاطات اللاصفية في تنمية المهارات الشخصية لدى التلاميذ، وكذا المساهمة للنشاطات اللاصفية في تنمية المهارات الشخصية لدى التلاميذ، بالإضافة إلى أن للنشاطات اللاصفية تأثير ايجابي على التحصيل الدراسي لدى التلاميذ من وجهة نظر الأساتذة، وكل هذه المؤشرات تدل على أن للنشاطات اللاصفية مردود على التلاميذ.

خلاصة الفصل

وفي الأخير فإنه ومن خلال عرض وتحليل ومناقشة وتفسير نتائج الدراسة وذلك عبر مراحل وخطوات اتضح أنه توجد مساهمة للنشاطات اللاصفية في تنمية المهارات الشخصية لدى التلاميذ من وجهة نظر الأساتذة، وأنه توجد مساهمة للنشاطات اللاصفية في تنمية المهارات الاجتماعية لدى التلاميذ من وجهة نظر الأساتذة، وأن للنشاطات اللاصفية تأثير ايجابي على التحصيل الدراسي لدى التلاميذ، وأن للنشاطات اللاصفية مردود على التلاميذ، وذلك باستعمال برنامج SPSS نسخة 25، مما أسفرت النتائج على تحقق كل الفرضيات.

الخاتمة

في ختام هذه الدراسة، يمكننا التأكيد على أهمية النشاطات اللاصفية في تعزيز العملية التعليمية وتنمية قدرات التلاميذ على عدة مستويات. من خلال البحث والتحليل، تم التوصل إلى عدة نتائج تؤكد الفرضيات المطروحة:

أثبتت النتائج أن النشاطات اللاصفية تلعب دوراً محورياً في تطوير المهارات الشخصية للتلاميذ، مثل الثقة بالنفس، والقدرة على اتخاذ القرارات، وإدارة الوقت.

كما أظهرت أن النشاطات اللاصفية تساعد في تعزيز المهارات الاجتماعية لدى التلاميذ، مثل التعاون والعمل الجماعي، وكذلك ترسيخ القيم والمبادئ الأخلاقية، مثل الاحترام والمسؤولية.

بالإضافة إلى أنها أكدت النتائج أن النشاطات اللاصفية تساهم في تحسين التحصيل الدراسي المعرفي للتلاميذ، من خلال تحفيزهم على التعلم وتوفير بيئة تعليمية محفزة ومشجعة.

وفي الختام يمكن القول إن النشاطات اللاصفية تشكل جزءاً أساسياً من العملية التعليمية الشاملة، حيث تساهم في بناء شخصية متكاملة للتلاميذ، وتدعم الجوانب الأكاديمية والاجتماعية والنفسية لهم. هذه الفرضيات تفتح المجال لمزيد من الأبحاث المستقبلية لاستكشاف أبعاد أخرى وتأثيرات إضافية لهذه النشاطات على تطور التلاميذ.

الاقتراحات:

الاقتراحات حول النشاطات اللاصفية ومردودها على التلاميذ من وجهة نظر الأساتذة كانت كالتالي:

- نقترح توفير المزيد من الدعم المادي والبشري للنشاطات اللاصفية لضمان استمراريتها وتنوعها، مما يتيح للتلاميذ فرصاً متعددة لتطوير مهاراتهم.
- يُفضل دمج النشاطات اللاصفية بشكل منهجي في المناهج الدراسية، بحيث تُعتبر جزءاً أساسياً من العملية التعليمية، مما يضمن مشاركة جميع التلاميذ فيها.
- محاولة توفير برامج تدريبية مستمرة للأساتذة حول كيفية تصميم وتنفيذ النشاطات اللاصفية بفعالية، بالإضافة إلى كيفية تقييم أثرها على التلاميذ.
- يُنصح بتشجيع التلاميذ على المشاركة الفعالة في النشاطات اللاصفية من خلال تقديم حوافز وجوائز وتقدير جهودهم وإنجازاتهم في هذه النشاطات.
- السعي لإشراك المجتمع المحلي وأولياء الأمور في النشاطات اللاصفية من خلال تنظيم فعاليات مشتركة ودعوتهم للمشاركة في التخطيط والتنفيذ، مما يعزز الروابط بين المدرسة والمجتمع.

قائمة المصادر والمراجع

❖ الكتب

1. إبراهيم عبدالله ناصر عاطف عمر بن طريق(2009)، مغل الى التربية، دار الفكر، د ط، عمان.
2. الجوهر(2004) التعليم تخطيطه واستراتيجياته، دار المهندس للطباعة والنشر وتوزيع، مصر.
3. حسين شحاته، زينب النجار (2003)، معجم المصطلحات التربوية والنفسية . الدار المصرية اللبنانية، د ط، القاهرة - مصر .
4. الخميس(2000) التربية والمدرسة والمعلم ، قراءة اجتماعية ثقافية، دار الوفاء لنديا الطباعة والنشر ، الإسكندرية.
5. ربما ماجد(2016) منهجية البحث العلمي. مؤسسة فريدريش للنشر، (د ط)، لبنان
6. صلاح الدين شروخ (2004م) ، علم الاجتماع التربوي، دار العلوم، عنابة.
7. طاهر حسن(2004)، إدارة النشاط المدرسي واشكالياته، دار المؤلف، ط 1، بيروت،
8. عمار بوحوش(1989) ومحمد محمود الذنبيات، دليل الباحث في المنهجية وكتابة الرسائل الجامعية، المؤسسة الوطنية للكتاب، الجزائر
9. لينا حسن(د س) علم الاجتماع التربوي، سنة ثانية معلم صف، د ط، د ب.
10. محمد الخليل الباشا(1992)، المعجم الكافي، دار النشر : شركة المطبوعات للتوزيع و النشر.
11. محمد قاسم(1999)، المدخل إلى مناهج البحث العلمي ،بيروت: دار النهضة العربية للطباعة والنشر، ط1.
12. محمد منير حجاب (2000) الاسس العلمية لكتابة الرسائل الجامعية، دار الفجر للنشر، جامعة جنوب الوادي،
13. يحي حسن علي مراد (2001)، آداب العالم والمتعلم عند المفكرين المسلمين، دار الكتب العلمية، د ط، بيروت -لبنان.

❖ المجالات

14. عمار سليمان (2017) خلف اساور المدرسة، عالم الادب للترجمة والنشر، د ط، د ب.
15. غربي قلوواز(2019) النظرية البنائية الوظيفية : نحو رؤية جديدة لتفسير الظاهرة الاجتماعية، مجلة التمكين الاجتماعي، العدد3، جامعة عمار ثليجي الأغواط مخبر التمكين الاجتماعي و التنمية المستدامة في البيئة الصحراوية
16. مزيو منال بنت عمار(2014) الدور التربوي للأنشطة الطلابية في تنمية بعض المبادئ التربوية لدى طالبات المرحلة المتوسطة بتبوك ،مجلة العلوم التربوية، ع 4 ، مج 22 ، ج 1، جامعة تبوك، السعودي .
17. وزارة التربية الوطنية، النشرة الرسمية للتربية الوطنية، ع 489،2005

❖ الرسائل الجامعية

18. ايمان بن ناصر (2013) اتجاهات الفاعلين التربويين نحو الأنشطة اللاصفية في المدرسة الجزائرية - تحليل سوسيولوجي للنشاط المدرسي - مذكرة مكملة لنيل شهادة الماجستير في علم اجتماع تخصص علم اجتماع التربية، كلية العلوم الإنسانية و الاجتماعية جامعة 48-50 سطيف -2- ، الجزائر.
19. الحسيني عوض بن احمد زهر (د س) تنمية القيم الخلقية في المرحلة الثانوية من خلال الأنشطة غير الصفية دراسة ميدانية، رسالة ماجستير، كلية - التربية جامعة أم القرى بمكة السعودية
20. عبد الحق علي إبراهيم (2015) دور السلوك التنظيمي في اداء المنظمات، مذكرة مقدمة لنيل شهادة دكتوراه الفلسفة في ادارة الاعمال، جامعة السودان كلية الدراسات العليا، الخرطوم (السودان)، سنة 2015
21. مرسل مرشد(2008)، الأنشطة اللاصفية وعلاقتها بالنمو الانفعالي والاجتماعي، رسالة مقدمة لنيل شهادة الدكتوراه في علم النفس، كلية التربية، جامعة دمشق.



تخصص علم اجتماع التربية

قسم: العلوم الاجتماعية

بغنوان:

النشاطات اللاصفية ومردودها على التلاميذ من وجهة نظر الأساتذة

دراسة ميدانية على عينة من أساتذة متوسطات بلدية ام الطيور

استمارة استبيان مقدمة ضمن متطلبات نيل شهادة ماستر تخصص علم اجتماع التربية

تحت اشراف الدكتور:

د. رابح بن عيسى

اعداد الطالبتان:

- حناني هاجره

- صالحى ماجدة

أساتذتي الأفاضل :

نرجو من سيادتكم المحترمة التفضل بالإجابة عن الأسئلة المطروحة بكل دقة وموضوعية كما ان المعلومات التي ستدلون بها ستبقى سرية ولن تستخدم إلا لأغراض البحث العلمي فحسب.

المطلوب: الرجاء منكم وضع علامة (X) أمام العبارة المناسبة إجابتكم.

نشكركم على حسن تعاونكم معنا

السنة الدراسية : 2023-2024

البيانات الشخصية :

الجنس: انثى ذكر

الخبرة: أقل من 5 سنوات ما بين 5 إلى 10 سنوات أكثر من 10 سنوات

المؤهل العلمي : ليسانس ماستر دكتوراه

التخصص :

المستويات التي تقوم بتدريسها:

- الأولى متوسط
- الثانية متوسط
- الثالثة متوسط
- رابعة متوسط

المحور الأول: النشاطات اللاصفية تساهم في تنمية المهارات الشخصية

1. هل الأنشطة اللاصفية تنمي قدرة التلميذ على الالتقاء؟ نعم لا
2. هل الأنشطة اللاصفية تساعد في كشف ميول ومواهب التلميذ؟ نعم لا
3. هل الأنشطة اللاصفية تطور الحس الإبداعي لدى التلميذ؟ نعم لا
4. هل الأنشطة اللاصفية تقوي شخصية التلميذ؟ نعم لا
5. هل الأنشطة اللاصفية لها دور في علاج بعض الحالات النفسية التي يعانيها بعض التلاميذ مثل: الخجل والتردد والانطواء على الذات؟ نعم لا
6. هل الأنشطة اللاصفية تعمل على ملء فراغ التلميذ بالمفيد؟ نعم لا
7. هل الأنشطة اللاصفية لها دور في توسيع خبرات تلميذ في فترات عديدة لبناء شخصياتهم وتنميتها؟ نعم لا
8. هل الأنشطة اللاصفية في تنمية روح المسؤولية، والثقة بالنفس لدى التلميذ؟

نعم لا

المحور الثاني: النشاطات اللاصفية تساهم في تنمية المهارات الاجتماعية لتلميذ

1. هل الأنشطة اللاصفية تنمي روح التعاون ودعم القدرة على التكيف مع الآخرين؟

نعم لا

2. هل الأنشطة اللاصفية تساعد التلميذ على تقبل الآخر ومعرفة حقوقه وواجباته؟

نعم لا

3. هل الأنشطة اللاصفية تعمل على جعل التلميذ عنصرا منتجا في النشاط

الاجتماعي محافظا على نظام المجتمع وقوانينه؟ نعم لا

4. هل الأنشطة اللاصفية تساعد التلميذ على تكوين الصداقات الجديدة والجماعات

الصغيرة والتفاعل داخلها؟ نعم لا

5. هل الأنشطة اللاصفية تعلم التلميذ كيفية التعامل مع المواقف الاجتماعية؟

نعم لا

6. هل للأنشطة اللاصفية دور في تعزيز العلاقات بين التلميذ وبين الأسرة والمجتمع؟

نعم لا

7. هل للأنشطة اللاصفية تعمل على توزيع الأدوار والمسؤوليات لدى التلميذ داخل

المؤسسة وخارجها؟ نعم لا

8. هل للأنشطة اللاصفية دور في تدريب التلاميذ على حب العمل واحترام العاملين؟

نعم لا

9. هل للأنشطة اللاصفية تعمل على تنمية القيم الأخلاقية والدينية لدى التلميذ؟

نعم لا

10. هل للأنشطة اللاصفية دور فعال في احتواء التلميذ المنحرف واخراجه من دائرته؟

نعم لا

المحور الثالث: الأنشطة اللاصفية تأثير ايجابي على التحصيل الدراسي للتلاميذ

1. هل تعمل الأنشطة اللاصفية على تحسين النتائج الفصلية لدى التلميذ؟

نعم لا

2. هل للأنشطة اللاصفية دور في تحسين مهارات القراءة والكتابة لدى التلميذ؟

نعم لا

3. هل تعمل الأنشطة اللاصفية على تعميق ما تمّت دراسته في الصف خلال
الحصص الدراسية؟

نعم لا

4. هل تعمل الأنشطة اللاصفية على تطوير قابلية التلميذ الدراسية؟

نعم لا

5. هل تقوم الأنشطة اللاصفية بتحفيز التلميذ على طرح الاسئلة والبحث عن إجابات؟

نعم لا

6. هل للأنشطة اللاصفية دور في إرشاد التلاميذ الى ضرورة الانتباه للتحصيل العلمي
وتحسين نتائجهم المدرسية؟

نعم لا

7. هل تساهم الأنشطة اللاصفية في التخفيف من ضغط الفروقات الفردية بين التلاميذ؟

نعم لا

8. هل يمكن استخدام الأنشطة اللاصفية في توصيل معلومات المواد الدراسية؟

نعم لا

9. هل تساهم الأنشطة اللاصفية في بث روح المنافسة بين التلاميذ داخل القسم؟

نعم لا

ملاحق رقم (02): بعض مخرجات برنامج spss

Corrélations

		الدرجة الكلية	محور 1	محور 2	محور 3
الدرجة الكلية	Corrélation de Pearson	1	,608**	,555**	,862**
	Sig. (bilatérale)		,000	,001	,000
	N	30	30	30	30
محور 1	Corrélation de Pearson	,608**	1	-,088	,223
	Sig. (bilatérale)	,000		,643	,237
	N	30	30	30	30
محور 2	Corrélation de Pearson	,555**	-,088	1	,468**
	Sig. (bilatérale)	,001	,643		,009
	N	30	30	30	30
محور 3	Corrélation de Pearson	,862**	,223	,468**	1
	Sig. (bilatérale)	,000	,237	,009	
	N	30	30	30	30

** . La corrélation est significative au niveau 0.01 (bilatéral).

Statistiques de fiabilité

Alpha de Cronbach	Nombre d'éléments
,721	8

Statistiques de fiabilité

Alpha de Cronbach	Nombre d'éléments
,694	10

Statistiques de fiabilité

Alpha de Cronbach	Nombre d'éléments
,745	9

Statistiques de fiabilité

Alpha de Cronbach	Nombre d'éléments
,739	27

		الجنس			
		Fréquence	Pourcentage	Pourcentage valide	Pourcentage cumulé
Valide	ذكر	26	43,3	43,3	43,3
	أنثى	34	56,7	56,7	100,0
	Total	60	100,0	100,0	

		المؤهل العلمي			
		Fréquence	Pourcentage	Pourcentage valide	Pourcentage cumulé
Valide	ليسانس	31	51,7	51,7	51,7
	ماسنر	28	46,7	46,7	98,3
	دكتوراه	1	1,7	1,7	100,0
	Total	60	100,0	100,0	

		التخصص			
		Fréquence	Pourcentage	Pourcentage valide	Pourcentage cumulé
Valide	اجتماعيات	9	15,0	15,0	15,0
	اللغة العربية	10	16,7	16,7	31,7
	اعلام ألي	6	10,0	10,0	41,7
	رياضيات	7	11,7	11,7	53,3
	تربية فنية	3	5,0	5,0	58,3
	لغة فرنسية	7	11,7	11,7	70,0
	لغة انجليزية	5	8,3	8,3	78,3
	علوم اسلامية	4	6,7	6,7	85,0
	تربية بدنية ورياضية	6	10,0	10,0	95,0
	علوم طبيعية	3	5,0	5,0	100,0
	Total	60	100,0	100,0	

		المستويات التي تقوم بتدريسها			
		Fréquence	Pourcentage	Pourcentage valide	Pourcentage cumulé
Valide	أولى متوسط	17	28,3	28,3	28,3
	ثانية متوسط	19	31,7	31,7	60,0
	ثالثة متوسط	13	21,7	21,7	81,7
	رابعة متوسط	11	18,3	18,3	100,0
	Total	60	100,0	100,0	

الخبرة

		Fréquence	Pourcentage	Pourcentage valide	Pourcentage cumulé
Valide	أقل من 5 سنوات	14	23,3	23,3	23,3
	ما بين 5 إلى 10 سنوات	23	38,3	38,3	61,7
	أكثر من 10 سنوات	23	38,3	38,3	100,0
Total		60	100,0	100,0	

س1

		Fréquence	Pourcentage	Pourcentage valide	Pourcentage cumulé
Valide	لا	7	11,7	11,7	11,7
	نعم	53	88,3	88,3	100,0
Total		60	100,0	100,0	

س2

		Fréquence	Pourcentage	Pourcentage valide	Pourcentage cumulé
Valide	لا	4	6,7	6,7	6,7
	نعم	56	93,3	93,3	100,0
Total		60	100,0	100,0	

س3

		Fréquence	Pourcentage	Pourcentage valide	Pourcentage cumulé
Valide	لا	4	6,7	6,7	6,7
	نعم	56	93,3	93,3	100,0
Total		60	100,0	100,0	

س4

		Fréquence	Pourcentage	Pourcentage valide	Pourcentage cumulé
Valide	لا	7	11,7	11,7	11,7
	نعم	53	88,3	88,3	100,0
Total		60	100,0	100,0	

س5

		Fréquence	Pourcentage	Pourcentage valide	Pourcentage cumulé
Valide	لا	20	33,3	33,3	33,3
	نعم	40	66,7	66,7	100,0
	Total	60	100,0	100,0	

س6

		Fréquence	Pourcentage	Pourcentage valide	Pourcentage cumulé
Valide	لا	10	16,7	16,7	16,7
	نعم	50	83,3	83,3	100,0
	Total	60	100,0	100,0	

س7

		Fréquence	Pourcentage	Pourcentage valide	Pourcentage cumulé
Valide	لا	3	5,0	5,0	5,0
	نعم	57	95,0	95,0	100,0
	Total	60	100,0	100,0	

س8

		Fréquence	Pourcentage	Pourcentage valide	Pourcentage cumulé
Valide	نعم	60	100,0	100,0	100,0

1ع

		Fréquence	Pourcentage	Pourcentage valide	Pourcentage cumulé
Valide	لا	2	3,3	3,3	3,3
	نعم	58	96,7	96,7	100,0
	Total	60	100,0	100,0	

2ع

		Fréquence	Pourcentage	Pourcentage valide	Pourcentage cumulé
Valide	لا	1	1,7	1,7	1,7
	نعم	59	98,3	98,3	100,0
	Total	60	100,0	100,0	

3ε

		Fréquence	Pourcentage	Pourcentage valide	Pourcentage cumulé
Valide	لا	3	5,0	5,0	5,0
	نعم	57	95,0	95,0	100,0
	Total	60	100,0	100,0	

4ε

		Fréquence	Pourcentage	Pourcentage valide	Pourcentage cumulé
Valide	لا	1	1,7	1,7	1,7
	نعم	59	98,3	98,3	100,0
	Total	60	100,0	100,0	

5ε

		Fréquence	Pourcentage	Pourcentage valide	Pourcentage cumulé
Valide	لا	10	16,7	16,7	16,7
	نعم	50	83,3	83,3	100,0
	Total	60	100,0	100,0	

6ε

		Fréquence	Pourcentage	Pourcentage valide	Pourcentage cumulé
Valide	لا	2	3,3	3,3	3,3
	نعم	58	96,7	96,7	100,0
	Total	60	100,0	100,0	

7ε

		Fréquence	Pourcentage	Pourcentage valide	Pourcentage cumulé
Valide	لا	1	1,7	1,7	1,7
	نعم	59	98,3	98,3	100,0
	Total	60	100,0	100,0	

8ε

		Fréquence	Pourcentage	Pourcentage valide	Pourcentage cumulé
Valide	نعم	60	100,0	100,0	100,0

9ε

		Fréquence	Pourcentage	Pourcentage valide	Pourcentage cumulé
Valide	لا	10	16,7	16,7	16,7
	نعم	50	83,3	83,3	100,0
	Total	60	100,0	100,0	

10ε

		Fréquence	Pourcentage	Pourcentage valide	Pourcentage cumulé
Valide	لا	16	26,7	26,7	26,7
	نعم	44	73,3	73,3	100,0
	Total	60	100,0	100,0	

1μ

		Fréquence	Pourcentage	Pourcentage valide	Pourcentage cumulé
Valide	لا	10	16,7	16,7	16,7
	نعم	50	83,3	83,3	100,0
	Total	60	100,0	100,0	

2μ

		Fréquence	Pourcentage	Pourcentage valide	Pourcentage cumulé
Valide	لا	8	13,3	13,3	13,3
	نعم	52	86,7	86,7	100,0
	Total	60	100,0	100,0	

3μ

		Fréquence	Pourcentage	Pourcentage valide	Pourcentage cumulé
Valide	لا	23	38,3	38,3	38,3
	نعم	37	61,7	61,7	100,0
	Total	60	100,0	100,0	

4μ

		Fréquence	Pourcentage	Pourcentage valide	Pourcentage cumulé
Valide	نعم	60	100,0	100,0	100,0

5م

		Fréquence	Pourcentage	Pourcentage valide	Pourcentage cumulé
Valide	لا	16	26,7	26,7	26,7
	نعم	44	73,3	73,3	100,0
	Total	60	100,0	100,0	

6م

		Fréquence	Pourcentage	Pourcentage valide	Pourcentage cumulé
Valide	لا	10	16,7	16,7	16,7
	نعم	50	83,3	83,3	100,0
	Total	60	100,0	100,0	

7م

		Fréquence	Pourcentage	Pourcentage valide	Pourcentage cumulé
Valide	لا	17	28,3	28,3	28,3
	نعم	43	71,7	71,7	100,0
	Total	60	100,0	100,0	

8م

		Fréquence	Pourcentage	Pourcentage valide	Pourcentage cumulé
Valide	نعم	60	100,0	100,0	100,0

9م

		Fréquence	Pourcentage	Pourcentage valide	Pourcentage cumulé
Valide	لا	2	3,3	3,3	3,3
	نعم	58	96,7	96,7	100,0
	Total	60	100,0	100,0	