



الجمهورية الجزائرية الديمقراطية الشعبية
وزارة التعليم العالي والبحث العلمي
جامعة الشهيد حمه لخضر بالوادي



كلية العلوم الاقتصادية والتجارية وعلوم التسيير
قسم علوم المالية والمحاسبة

مذكرة مقدمة لاستكمال متطلبات شهادة ليسانس أكاديمي
ميدان العلوم الاقتصادية والتجارية وعلوم التسيير

شعبة: علوم المالية والمحاسبة

تخصص: محاسبة و جباية

الرسم على القيمة المضافة

دراسة حالة لشركة سوف للدقيق

تحت إشراف الدكتور:

د. رشيدة خالدي

إعداد الطلبة :

- أشرف بروب

- محسن الأطرش

- زياد حوبه

السنة الجامعية: 2023/2022



شكر وتقدير

الشاكر لله سبحانه وتعالى على عونته وتوفيقه

تمّ للاستاذ المشرف " خالد بن رشيد "

على صبره ونصحه وتوجيهه

تمّ لكل من ساهم من قريب أو بعيد في إتمام هذا العمل

وإخراجها في هذه الحالة ..

امداء

لولا إصراركِ لما أكملتُ المشوار...

فها أنا قد تخرجتُ يا أمي،

و يا أبي الجميل جعلك الله لنا ذخرا دائما

فهرس المحتويات

- شكر وتقدير.....3
- اهداء.....4
- فهرس المحتويات..... I
- فهرس الاشكال..... IV
- فهرس الجداول..... V
- مقدمة.....أ
- 1- الفرضيات..... د
- 2- مبررات اختيار هذا الموضوع:..... د
- 3- حدود الدراسة:..... د
- 4- صعوبات الدراسة:..... د
- 5- الأدوات المستخدمة في الدراسة:..... د
- 6- هيكل الدراسة:..... هـ

الفصل الاول

الرسم على القيمة المضافة

- تمهيد.....2
- المبحث الأول : ماهية الرسم على القيمة المضافة.....3
- المطلب الأول: مفهوم الرسم على القيمة المضافة.....3
- المطلب الثاني : خصائص الرسم على القيمة المضافة وأهدافها.....4

- 4.....أولا :خصائص الرسم على القيمة المضافة.
- 4.....ثانيا:أهداف الرسم على القيمة المضافة:
- 5.....المطلب الثالث : الخاضعين للرسم على القيمة المضافة.
- 5.....أولا : العمليات الخاضعة وجوبا:
- 7.....ثانيا : العمليات الخاضعة لـ T.V.A إختياريا:
- 8.....المبحث الثاني: آليات الرسم على القيمة المضافة.
- 8.....المطلب الأول: قواعد تأسيس الرسم على القيمة المضافة.
- 11.....المطلب الثاني : معدلات الرسم على القيمة المضافة.
- 13.....المطلب الثالث : الإعفاءات من الرسم على القيمة المضافة.

الفصل الثاني

دراسة تطبيقية لشركة سوف للدقيق

- 16.....تمهيد.
- 17.....المبحث الأول : بطاقة فنية عن الشركة.
- 17.....المطلب الأول : التعريف بالشركة وموقعها.
- 17.....أولا : التعريف بشركة سوف للدقيق.
- 18.....ثانيا : موقعها.
- 19.....المطلب الثاني : الهيكل التنظيمي للشركة.
- 20.....أولا : هياكل وتركيبات الشركة.
- 20.....ثانيا : توضيح مراحل الإنتاج.
- 23.....المطلب الثالث : دراسة حالة لشركة سوف للدقيق.

23	1- جدول المشتريات لشهر فيفري:
24	2- التسجيل المحاسبي للمشتريات لشهر فيفري
25	3- حساب مجموع TVA على المشتريات:
25	4- جدول المبيعات لشهر فيفري:
26	5- تسجيل الحساب للمبيعات لشهر فيفري
27	6- حساب مجموع TVA على المبيعات:
28	خاتمة
30	قائمة المصادر والمراجع
32	الملاحق

فهرس الاشكال

- الشكل رقم(1) : مخطط يوضح موقع المؤسسة..... 18
- الشكل رقم(2) : مخطط يوضح الهيكل التنظيمي للشركة..... 19
- الشكل رقم(3) : مخطط يوضح مراحل الإنتاج..... 22

فهرس الجداول

23	جدول 01: يوضح نسبة المشتريات لشهر فيفري
24	جدول 02: يوضح التسجيل المحاسبي.....
25	جدول 03: دفتر الاستاذ
25	جدول 04: يوضح جدول المبيعات لشهر فيفري
26	جدول 05: تسجيل الحساب للمبيعات
27	جدول 06: دفتر الاستاذ
27	جدول 07 : التأكد في صحة الحساب.....
28	جدول 08: قيد اثبات TVA المستحقة.....
28	جدول 09: قيد تسديد TVA المستحقة.....

مقدمة

يدور في أوساط الاقتصاديين و الباحثين المهتمين بالقضايا، المالية جدل حول آليات الإصلاح الضريبي ، حيث دعت العديد من الفئات للنظر في هذا الإصلاح الضريبي ، و الذي يمثل أهمية كبيرة للدول التي تسعى إلى التجارة الحرة. الانفتاح على السوق الدولية ، وتفعيل الشراكة الأوروبية و الانضمام إلى منظمة التجارة العالمية و تعزيز منطقة وكون الإصلاح الضريبي جزء من الإصلاح الاقتصادي الشامل والذي يهدف إلى تحقيق نسبة مقبولة من النمو الاقتصادي ، وما يقتضيه الاتجاه نحو الإصلاح الضريبي بالانضمام إلى منظمات تجارية دولية ، الأمر الذي أدى إلى إلغاء بعض من الرسوم الجمركية وما تبعه من انخفاض في مردود الضرائب غير المباشرة مما دعا إلى الأخذ الجمركية أطلق عليه إسم ضريبة القيمة المضافة أو الرسم على القيمة المضافة .

بدائل لتعويض هذا الانخفاض حيث اتفقت المنظمات الدولية على تسمية مفهوم ضريبي حل محل تلك الرسوم إصلاح هيكلية النظام الضريبي للدول التي تسعى للاستعانة بالصور الحديثة للضرائب. تعتبر ضريبة القيمة المضافة إحدى الأدوات الضريبية التي أفرزها العولمة، و يأتي إدخالها و تطبيقها في إطار لقد اعتمد النظام الجبائي الجزائري بعد الاستقلال و حتى بداية الثمانينات بشكل كبير على العائدات البترولية التي اعتبرت الممول الرئيسي لخزينة الدولة ، و لكن أسعار النفط أثر سلبا على موارد خزينة الدولة مما دفع إلى إيجاد استراتيجية تساهم في تغطية عجزها المالي وتمثل ذلك في وضع نظام جبائي يتلائم مع المعطيات الإجمالية على الإنتاج والرسم الوحيد الإجمالي على تأدية الخدمات .

الاقتصادية والاجتماعية آنذاك ألا و هو نظام الرسم على رقم الأعمال الذي يحتوي رسمين هما : الرسم الوحيد ونظرا للتطور المستمر لقطاعات التجهيز و الإستثمار والخدمات العمومية التي تتطلب إيرادات مالية كبيرة تغطي النفقات التي أفرزها هذه القطاعات والتي تكون في غالبيتها لا تحقق أرباحا ، لاسيما قطاع الخدمات الذي يهدف إلى تحقيق المنفعة العامة بالدرجة الأولى وهو ما يفرض نفقات دون مقابل ملموس ، هذا المقابل يعتمد على الجباية لتغطية النفقات لكي تنفرد بميزتي الاستمرارية و الثبات ولكن في الحقيقية لم تحقق كل الأهداف المسطرة وذلك رغم كثرة العناصر الجبائية مما أوجب على الدولة إعادة برمجة هذه العناصر في شكل جديد يتضمن تغطية النفقات وبعد الدراسات الفنية المعمقة تأكدت ضرورة إحداث تغييرات جذرية في النظام الجبائي القديم المتمثل في نظام

الرسم على رقم الأعمال الذي تميز بغياب العدالة وضعف المردودية إضافة إلى كثرة الإعفاءات وتعدد المعادلات ومجال تطبيقه الضيق والمحدود وعيوب أخرى ، والمتمثلة في مشروع الإصلاحات الجبائية لسنة 1991 م

شرع في تطبيقه ابتداء من الفاتح أبريل 1992م حيث تم إلغاء بعض الضرائب واستحداث ضرائب جديدة دف الانتقال الى نظام جبائي عصري وبسيط ، ومن بين هذه الضرائب الضريبة على الدخل الإجمالي (IRG)

والضريبة على أرباح الشركات (IBS) كضرائب مباشرة ، والرسم على القيمة المضافة (TVA) ، والرسم على عمليات البنوك والتأمينات (TOBA) كضرائب غير مباشرة .

وقد اقترح نظام الرسم على القيمة المضافة المتضمن للرسمين الوحيدين الإجماليين على الإنتاج وعلى تأدية الخدمات (TUGP-TUGPS) كبديل لنظام الرسم على رقم الأعمال القديم .

إن الرسم على القيمة المضافة ضريبة على الاستهلاك مما أدى إلى اعتباره ضريبة غير مباشرة ، فمن حيث الشكل أعاد صياغة قانون الرسم على رقم الأعمال ، ومن حيث المضمون خص التعديلات الجوهرية فيما يتعلق بمجال التطبيق ونظام الخصم والتزامات المكلفين بالضريبة وذلك نظرا للامتيازات العديدة التي يتميزا ، فهو رسم بسيط بالدرجة الأولى وأكثر مردودية وأقل تكلفة في تحصيله.

ومن هنا ارتأينا أن نبحت في هذا المجال وذلك رغبة منا في التطلع على مختلف الجوانب المتعلقة به وأهم خصائصه ومميزاته والإطلاع على مشاكله وطرق معالجتها وإيجاد الحلول لها، خاصة أن دراسة مثل هذه المواضيع لم تلقى الحظ الأوفر مقارنة بالمواضيع الأخرى الموجودة في إطار البحث والدراسة رغم ما لها من أهمية بالغة في التعريف بوضع النظام الجبائي الحالي ومحاولة تقييمه لاسيما في الوقت الراهن، وذلك ما يؤدي بنا إلى طرح الإشكالية التالية:

ما هي ضريبة الرسم على القيمة المضافة ؟

ومن خلال الإشكال المطروح يمكن صياغة التساؤلات الفرعية التالية:

ما هي مختلف الجوانب المتعلقة بالرسم على القيمة المضافة ؟.

ما هي المشاكل التي قد تواجه الرسم على القيمة المضافة، وكيف يمكن معالجتها؟

و يتمخض عن الإشكالية المطروحة الفرضيات التالية :

1- الفرضيات

- إن الرسم على القيمة المضافة ضريبة غير مباشرة تمس القيمة المضافة خلال كل مرحلة وهي ضريبة يتحملها المستهلك؛
- تتمثل الجوانب المتعلقة بالرسم على القيمة المضافة في الاعفاءات وقواعد التأسيس والاسترجاع و الشراء بالإعفاء؛
- هناك عدة مشاكل تتعلق بالرسم على القيمة المضافة تمس الجوانب المتعلقة به، ويمكن معالجتها و إيجاد الحلول لها .

2- مبررات اختيار هذا الموضوع:

- يعتبر هذا الموضوع من بين أهم مواضيع الساعة نظرا للدور الفعال الذي يلعبه الرسم على القيمة المضافة في تحقيق التنمية الاقتصادية؛
- أسباب ذاتية شخصية وهي الرغبة و الميول في معرفة الرسم على القيمة المضافة و مختلف الجوانب المتعلقة به؛
- أسباب موضوعية تتمثل في حداثة هذا الموضوع وعدم التطرق له من قبل التي تفيد الطالب في عملية البحث وإثراء المكتبة الجامعية.

3- حدود الدراسة:

- المجال المكاني:** تم إجراء الدراسة الميدانية بمؤسسة شركة سوف للدقيق.
- المجال الزمني:** تم تطبيق الدراسة خلال مدة دامت أسبوعا كاملا، امتدت من 27 افريل إلى غاية 10 ماي.

4- صعوبات الدراسة:

- صعوبة التواصل مع مدير المؤسسة ..
- التأخير والتأجيل في المواعيد من طرف موظفي المؤسسة عند إجراء الزيارات إلى المؤسسة محل الدراسة.
- صعوبة إقناع مسؤولي المؤسسة محل الدراسة بكون الدراسة لا تعدو أن تكون دراسة أكاديمية فقط، وأن جميع المعطيات المالية المستعملة في هذا البحث لن تستعمل في أغراض أخرى

5- الأدوات المستخدمة في الدراسة:

- الأدوات التي تم استعمالها قصد تحليل الدراسة سواء في جانبه النظري أو التطبيقي فهي :

المسح المكتبي: يتمثل في الاطلاع على الكتب، المقالات والوثائق الرسمية، وكلما له صلة مباشرة أو غير مباشرة بموضوعنا من أجل الفهم والاستفادة من الدراسات السابقة؛
دراسة حالة مؤسسة اقتصادية: وذلك للوقوف على حقيقة الرسم على القيمة المضافة .

6- هيكل الدراسة :

لمعالجة الإشكالية المطروحة قمنا بتقسيم هذه الدراسة إلى فصلين :

الفصل الأول: يتعلق بالأدبيات النظرية الخاصة بالموضوع

الفصل الثاني: فيتعلق بالدراسة الميدانية للمؤسسة شركة سوف للدقيق.

الفصل الاول

الرسم على القيمة المضافة

تمهيد

لقد كان النظام الضريبي الجزائري قبل سنة 1992 لا يستجيب لمتطلبات التنمية الاقتصادية بسبب عدم ملائمته للمعطيات الاقتصادية الجديدة، خاصة بعد توجيه الاقتصاد الوطني من الاقتصاد الموجه إلى اقتصاد السوق الحر، بالإضافة إلى عيوب النظام الضريبي المتمثلة في تعقد وعدم استقرار النظام الضريبي وثقل العبء الضريبي، هذه الأسباب جعلت النظام الضريبي صعب التحقق والتحكم فيه، مما دفع إلى ضرورة وضع إصلاحات لهذا النظام، وتجسدت هذه الإصلاحات في تطور المعدلات الضريبية بالإضافة إلى إلغاء بعض الضرائب و انشاء ضرائب أخرى جديدة وتنقسم الضرائب إلى نوعين

1-ضرائب مباشرة:

وهي التي تفرض على المال مباشرة بمعنى أن أساسها أو وعاءها هو مال معين بالذات كالدخل مثلا ومن أهم الضرائب المباشرة نذكر:

- الضريبة على الدخل الإجمالي.
- الضريبة على أرباح الشركات.

2- ضرائب غير مباشرة هي تلك الضرائب التي تفرض على الأموال ولكن بمناسبة قيام الأشخاص ببعض التصرفات وأغلب هذه التصرفات هي الإنفاق ولهذا يسمى هذا النوع من الضرائب في الفقه الحديث بالضريبة على الإنفاق. ومن بين الضرائب غير المباشرة نذكر:

- تصميم على رقم الأعمال.
- الرسم على القيمة المضافة.

مند تاريخ إنشائها هذه الأخيرة، عام 1954 ، فإن قائمة الدول المتبينة للرسم على القيمة المضافة في امتداد و بصفة منتظمة . تقريبا كل الدول الأوروبية وكذا أغلبية بلدان أمريكا اللاتينية وآسيا ودول المغرب العربي طبقوا نظام الرسم على القيمة المضافة من بينها الجزائر التي تبنت هذا النظام منذ أفريل 1992

المبحث الأول: ماهية الرسم على القيمة المضافة

نظرا لعجز نظام الرسم على رقم الأعمال الذي كان مطبقا في الجزائر على مواكبة ومسايرة الظروف الاقتصادية والاجتماعية وتحقيق أهداف وطموحات الدولة خاصة مع الإصلاحات المدرجة في السنوات الأخيرة وبسبب السلبات التي نتجت عن هذا النظام والمتمثلة في الازدياد والضيق والمحدود والعدد الهائل من الإعفاءات وتعدد المعدلات كل هذه الإختلالات أصبح من الضروري إزالتها، لذلك أستوجب القيام بإصلاح جبائي واسع لإيجاد التكامل والتلاؤم الضروريين بين الاقتصاد والضريبة وعلى اثر ذلك تم إدخال نظام جبائي حديث يقوم بتعويض نقائص نظام الرسم على رقم الأعمال وهو نظام الرسم على القيمة المضافة.

المطلب الأول: مفهوم الرسم على القيمة المضافة

الرسم على القيمة المضافة ضريبة غير مباشرة تمس القيمة المضافة خلال كل مرحلة من عملية الإنتاج، فهو رسم يطبق على العمليات ذات الطابع الصناعي أو التجاري أو الحرفي وعليه تقصى من التطبيقي للرسم على القيمة المضافة، العمليات ذات الطابع الفلاحي أو الخدمات العامة الغير تجارية، كما يعتبر الرسم على القيمة المضافة ضريبة يتحملها المستهلك غير انها تحصل بصفة منتظمة كلما تمت معاملة خاضعة للرسم¹

● **تعريف ثاني:** إن هذا الرسم يتعلق بالقيمة المضافة للمؤسسة خلال كل مرحلة من مراحل العمليات الاقتصادية والتجارية كما أن الرسم على القيمة المضافة هو ضريبة غير مباشرة على الاستهلاك تجمع من طرف المؤسسة إلى فائدة الدولة ليتحملها المستهلك النهائي²

● **تعريف ثالث:** ضريبة القيمة المضافة بكل بساطة عبارة عن ضريبة المبيعات في مراحل مختلفة والتي تستثنى مشتريات السلع و الخدمات الوسيطة من القاعدة الضريبية.

¹ منور أوسرير، محمد هو، جباية المؤسسات مع تمارين ت...، مكتبة الشركة الجزائرية بوداود، الطبعة الأولى، الجزائر، ص27.

² الدليل التطبيقي للرسم على القيمة المضافة، 2015، ص07.

المطلب الثاني: خصائص الرسم على القيمة المضافة وأهدافها

أولاً: خصائص الرسم على القيمة المضافة

1- إنه ضريبة حقيقية:

تخص استعمال المداخل أي المصاريف أو الاستهلاك النهائي للسلع والخدمات.

2- إنه ضريبة غير مباشرة:

تدفع للخرينة ليس بصفة مباشرة من طرف المستهلك النهائي الذي يعتبر المدين الحقيقي ولكن من طرف المؤسسة التي هي المدين الشرعي الذي يضمن إنتاج وتوزيع السلع والخدمات.

3- إنه ضريبة نسبية القيمة:

تحصل بنسبة قيمة المنتجات وليس بالاستناد إلى النوعية المادية للمنتج (الحجم أو الكمية).

4- إنه ضريبة مؤسسة حسب آلية عمل الدفعات المجزئة:

بالفعل في كل مرحلة توزيع، فإن الرسم على القيمة المضافة يخص فقط القيمة المضافة الممنوحة للمنتج بحيث أن في اية الحلقة التي تتبعها المنتج، فإن التكلفة الجبائية الإجمالية تطابق الرسم المحسوب بواسطة سعر البيع للمستهلك.

5- إنه ضريبة تتوقف على آلية الخصوم:

في هذا الصدد، و المراحل المختلفة للمحيط الاقتصادي، يجب على المدين أن:

- يحسب الرسم المستحق في المبيعات أو في تقديم الخدمات
- يخصم من هذه الضريبة، الرسم المثلث للعناصر المشكلة لسعر الكلفة
- يدفع للخرينة الفارق بين الرسم المحصل والرسم المخصوم

6- إنه ضريبة محايدة:

بالفعل الرسم على القيمة المضافة محايدة بالنسبة للمدينين الشرعيين بما أنه متحمل من طرف المستهلك النهائي

ثانياً: أهداف الرسم على القيمة المضافة:

و تتمثل فيما يلي:

- 1- تبسيط الضرائب غير المباشرة، وذلك بتعويض (TUGPS) و(TUGP) بضريبة واحدة هي (TVA) مع تقليص عدد المعدلات من (18) إلى (02)

- 2- الإنعاش الاقتصادي من خلال تخفيض تكلفة الاستثمارات.
 - 3- تشجيع الاستثمارات والمنافسة من خلال حيادية وشفافية الضريبة.
 - 4- حفز منافسة المؤسسات الجزائرية في الأسواق الخارجية عن طريق إلغاء العبء الضريبي الذي تتحمله المنتجات الوطنية عند تصديرها إلى الخارج.
 - 5- إحداث انسجام بين الضرائب غير المباشرة على المستوى المغربي علما أن المغرب أعتمد الرسم على القيمة المضافة سنة 1986 م، أما تونس في سنة 1988 م، وبالتالي دفع وتيرة الإتحاد المغربي.
- ويفرض الرسم على القيمة المضافة على أساس رقم الأعمال خارج الرسم بتطبيق معدل عادي % 17 ومعدل 1% .مخفض قدره¹

المطلب الثالث : الخاضعين للرسم على القيمة المضافة

إن تجديد مجال تطبيقها يعني البحث عن العمليات، أو الأشخاص الخاضعين لهذا الرسم، فالمبدأ أنّ العمليات أو الأشخاص الذي تتوفر فيهم المواصفات التي نص عليها القانون يدخلون في مجال التطبيق، إلا أنه قد تكون عملية أو شخص لا يخضع لهذا الرسم مؤقتا أو نهائيا، فمجال تطبيق الرسم حدّد بموجب المادة 01 من قانون T.V.A والفاحص لهذه المادة يجد أنها ميّزت بين نوعين من العمليات، فمنها ما يخضع لرسم T.V.A وجوبا، ومنها ما يخضع لها إختيارا².

أولا : العمليات الخاضعة وجوبا :

1. العمليات التي يقوم بها المنتجون : و يقصد بعبارة المنتجين مايلي :

1.1. الأشخاص الذين يقومون لصفة رئيسية أو ثانوية بإستخراج أو صناعة المنتوجات، و يتعهدون بالقيام بعمليات التصنيع بصفتهم صناعا أو مقاولين بقصد إخراج المنتوج في شكله النهائي (التام) أو الشكل المطلوب من قبل المستهلك لإستعماله أو إستهلاكه سواء أستعمل في سبيل أنتاجها مواد أولية أم لم يستعمل.

2.1 . الأشخاص الطبيعية أو الإعتبارية (الشركات) التي تقوم بعمليات نهائية على السلع (المنتوج) كالتعليق ، التوضيب ، التوزيع ... سواء تمت هذه العمليات داخل مصانع أو خارجها ، و سواء بيعت هذه المنتجات تحت علامة أواسهم من يقومون بهذه العمليات أم لا.

¹ عبد الكريم صادق، النظم التحريبية، الدار الجامعية، القاهرة، 1986، ص54.

² ... يوسف، واقع النظام التحريبي وسبل تقيله، ص86.

2. العمليات التي يقوم بها تجار الجملة : و يقصد بعبارة تجار الجملة مايلي:

 1. الأشخاص الذين يبيعون لتجار آخرين.
 2. تجار التجزئة الذين يبيعون لتجار آخرين ، و الذين يتجاوز رقم أعمالهم أثناء السنة السابقة 1200.000 دج.
 3. الأشغال العقارية.
 4. المبيعات و التسليمات التي تتم على حالتها من المنتجات أو البضاعة الخاضعة للضريبة و المستوردة و المنحزة وفقا لشروط البيع بالجملة.
 5. التسليمات لأنفسهم (إنتاج الشركة لنفسها)، مثل الأعمال التي يقوم بها الخاضعون و الموجهة إلى تلبية حاجياتهم الخاصة أو حاجات مستثمراهم.
 6. عمليات الإيجار و أداء الخدمات.
 7. بيوع العقارات و المحلات التي يقوم بها الأشخاص الذين يشترون هذه الأملاك بصفة إعتيادية أو عرضية بغرض إعادة بيعها.
 8. العمليات التي يقوم بها الوسطاء لشراء أو بيع الأملاك المشار أعلاه.
 9. عمليات التقسيم و البيع التي يقوم بها ملاك الأراضي وفقا للشروط المنصوص عليها في التشريع، بإستثناء تلك الأعمال الخاصة ببناء العمارات الخاصة بالسكن التي تنجز وفق شروط النوعية و السعر المطلوبين من قبل الهيئات المكلفة بالترقية العقارية¹.
 10. المتاجرة في الأشياء الثمينة (ذهب ، فضة ، بلاتين ...) و التحف الفنية الأصلية و العتيقة.
 11. أشغال الدراسات و البحوث التي تنجزها الشركات.
 12. الحفلات الفنية حتى و لو كانت تحت رعاية الجمعيات الخاضعة للتشريع.
 13. الخدمات المتعلقة بالتليفون و التليكس... التي تقوم بها إدارة البريد.
 14. عمليات البيع التي تقوم بها المساحات الكبرى (الأورقة و أسواق الفلاح).

¹ قانون الرسم على وضع الأعمال، المادة 3.

ثانيا : العمليات الخاضعة لـ **T.V.A** إختياريا:

- يجوز للأشخاص الطبيعيين و الإعتباريين الخارجين عن مجال تطبيق **T.V.A** أن يختاروا ، و بناء على تصريح منهم إكتساب صفة الخاضعين لرسم **T.V.A** على أن يزودوا بسلع و خدمات:
- أ . موجهة للتصدير.
- ب . الشركات البتولية.

ج . مؤسسات تتمتع بنظام الإعفاء المنصوص عليها في م. 09

و يخضع المعنيون وجوبا بالنظام الربح الحقيقي ، و يمكن طلب الإختيار (الإنضمام) أي وقت من السنة ، و يقدم الإختيار إلى مفتشية الضرائب التابعين لها ، و يعتبر الإختيار نافذا ابتداء من اليوم الأول من الشهر الذي يلي الشهر الذي وقع فيه الإختيار.

و يمكن أن يشمل الإختيار كل العمليات أو جزء منها ، و يمتد سريان مفعول الإختيار إلى غاية-12 31 من السنة الثالثة اللتي تلي السنة اللتي تمّ فيها الإختيار.¹

¹ قانون الرسم على وضع الأعمال، المادة 4.

المبحث الثاني: آليات الرسم على القيمة المضافة

المطلب الأول: قواعد تأسيس الرسم على القيمة المضافة

أ_ الحدث المنشئ للرسم على القيمة المضافة:

يتكون الحدث المنشئ للرسم على القيمة المضافة من 601 :

1_ بالنسبة للمبيعات من التسليم القانوني أو المادي للبضاعة، غير أن المؤسسات التي توزع الماء الصالح للشرب، فإن الحدث الذي ينشئ الرسم على القيمة المضافة بصدده يتكون من تحصيل الثمن كلياً أو جزئياً.

يتكون الحدث المنشئ للرسم من تحصيل الثمن كلياً أو جزئياً بالنسبة للمبيعات المحققة في إطار الأسواق العمومية، وفي غياب التحصيل، يصبح الرسم على القيمة المضافة مستحق الأداء بعد أجل سنة ابتداء من تاريخ التسليم القانوني أو المادي للبضاعة.

2_ بالنسبة للأشغال العقارية، من قبض الثمن كلياً أو جزئياً.

بالنسبة للأشغال العقارية المنجزة من طرف مؤسسات الترقية العقارية في الإطار الخاص بنشاطهم يتكون الحدث المنشئ للضريبة بالتسليم القانوني أو المادي للملك إلى المستفيد.

غير أنه فيما يتعلق بالمؤسسات الأجنبية وبالنسبة لمبلغ الرسم الذي يبقى مستحقاً عند انتهاء الأشغال، بعد الرسم المدفوع عند كل تحصيل يتكون الحدث المنشئ من الاستلام النهائي للمنشأة المنجزة.

3_ بالنسبة للتسليمات للذات من المنقولات المصنوعة ومن الأشغال العقارية يتكون الحدث المنشئ من التسليم. ذا الرسم هو المصرح لدى الجمارك

4_ بالنسبة للواردات من إدخال البضاعة عند الجمارك والمدين ذا الرسم هو

5_ بالنسبة للصادرات من المنتوجات الخاضعة للضريبة، بمقتضى المادة 13 ثالثاً من تقديمها للجمارك والمدين المصرح لدى الجمارك.

6_ بالنسبة للخدمات عموماً، يقبض الثمن جزئياً أو كلياً، وفيما يتعلق بالحفلات والألعاب، التسليمات بمختلف أنواعها يمكن أن يتكون الحدث المنشئ للرسم إن تعذر القبض من تسليم التذكرة غير أنه، يمكن

أن يرخص لمقاولي الأشغال ومؤدي الخدمات بتبرئة ذمتهم حسب الخصوم، وفي هذه الحالة، يتكون الحدث المنشئ للرسم من الخصم ذاته¹.

ب_ تأسيس الرسم على القيمة المضافة

_1 في الداخل:

يشمل رقم الأعمال الخاضع للرسم ثمن البضائع أو الأشغال أو الخدمات بما في ذلك كل المصاريف والحقوق والرسوم، بإستثناء

الرسم على القيمة المضافة ذاته ويتكون من 611 :

1_ بالنسبة لعمليات البيع، من المبلغ الإجمالي للمبيعات.

2- بالنسبة لعمليات تبادل البضائع أو المواد الخاضعة للرسم، من قيمة المواد أو البضائع المسلمة مقابل تلك المسلمة، بزيادة مدل الفرق عند الإقتضاء وذلك بين يدي كل طرف في التبادل.

وتدخل في مبلغ البيع والتبادل المشار إليهما في الفقرتين 1 و 2 أعلاه، حقوق الاستهلاك المفروضة على البضاعة، وذلك حتى لو لم تسدد بعد هذه الحقوق، عند حدوث العملية التي ينشأ منها وجوب أداء الرسم على القيمة المضافة.

وفي حالة ما إذا تم البيع على يد شركة تكون فرعاً لشركة خاضعة للرسم على القيمة المضافة أو على يد شركة تكون أما لتلك، يؤسس الرسم المستحق ليس على ثمن بيع الشركة المدنية للشركة المشترية، وإنما على ثمن البيع المطبق من قبل هذه الأخيرة، سواء أكانت غير خاضعة للرسم على القيمة أم كانت معفاة منه وتعتبر فروعاً بمفهوم الفقرة أعلاه، الشركات التي جاء تعريفها في المادة 6.

وفي حالة ما إذا تم البيع على يد شركة حيث يملك تاجر خاضع للرسم على القيمة المضافة جزءاً من رأس المال مباشرة أو بواسطة شخص، أو يمارس فيها وظائف تخول له سلة القرار يؤسس الرسم المستحق ليس على ثمن بيع التاجر المدين للشركة المشترية، وإنما على ثمن البيع المطبق من قبل هذه الأخيرة سواء أكانت غير خاضعة للرسم على القيمة المضافة أم كانت معفاة منه.

وفي حالة ما إذا تم البيع على يد تاجر يملك مباشرة أو بواسطة شخص آخر، جزءاً من رأسمال شركة مدنية بالرسم على القيمة المضافة، أو يمارس فيها وظائف تخول له سلطة القرار، يؤسس الرسم المستحق

¹ المادة 15 في قانون الرسوم على رقم الأعمال لسنة 2017، ص 11.

ليس ثمن بيع الشركة المدنية للتاجر المشتري، وإنما على ثمن البيع المطبق من قبل هذا الأخير سواء أكان غير خاضع للرسم على القيمة المضافة أم كان معفى منه.

يمكن أن تخصم من المبلغ الخاضع للرسم على القيمة المضافة وذلك حينما تفوتر للزبون:

-التخفيضات و الإنقصات والناقصات الممنوحة و حسوم القبض.

-حقوق الطوابع الجبائية.

-إلى البائع مقابل تسديد المبلغ

- المبلغ المودع بالأمانة على التغليفات التي يجب إعادته

-المدفوعات المترتبة على النقل الذي قام به المدين نفسه لتسليم البضائع الخاضعة للرسم، والتي تخضع

لمعدل الرسم على عندما تكون مفوترة على حدة .

القيمة المضافة الخاص 13 في _ ويمكن أن تخصم عند فرض الضريبة على المصنوعات من المعادن الثمينة المرصعة بالأحجار الكريمة المذكورة.

التعريف الجمركية الجزائرية، القيمة التي استعملت قاعدة لحساب الرسم على القيمة المسددة لدى وضع دفعة ضمان المعادن.

3 _ بالنسبة للتسليمات للذات:

أ _الأموال منقولة، من ثمن البيع بالجملة المنتوجات المماثلة، أو من ثمن التكلفة، يضاف إليه ربح عادية للمنتوج المصنع.

ب _الأموال العقارية من ثمن تكلفة الانجاز.

4- و فيما يخص:

أ _وكلاء النقل ووسطاء العبور، ولو كان وا يتعاملون بالجزائي، يتكون رقم أعمالهم من أجورهم الإجمالية، أي من جميع المبالغ المقبوضة من قبلهم، بعد خصم المدفوعات المتعلقة بمصاريف النقل ذاته دون سواها، ومصاريف الشحن والتفريغ والتحميل، عندما تكون هذه الأعمال ضرورية للنقل ذاته وللتخليص الجمركي، على أن يثبت الدفع.

على يد أحد حرفائهم تطبق أحكام هذه الفقرة على وسطاء العبور حتى ولو تمت عمليات التخليص الجمركي

ب _أصحاب الإمتيازات والملتزمين بالحقوق البلدية، يتكون المبلغ الخاضع للرسم من:

-المبلغ، الإيرادات المخصوم منها مبلغ الالتزام المدفوع للبلدية، إن كان هؤلاء يقومون بتحصيل الحقوق
-الأجر الثابت أو النسبي، إذا كانت الحقوق تحصل لحساب البلدية.

ج _ الفرزين وتجار الأملاك العقارية والمتاجر، يتكون رقم أعمالهم الخاضع للرسم، من الفارق بين ثمن البيع و ثمن الشراء، بما فيه كل الم - الأعمال التي لم تحدد وعاءها في هذه الفقرة، فإنه يتكون من المبلغ الإجمالي للأجر المتقاضى أو الإيرادات المحصلة بأي صفة كانت بمناسبة إنجاز العمليات الخاضعة للرسم.

2 عند الاستيراد:

يتكون الأساس الخاضع للضريبة من القيمة المحددة لدى الجمارك، بما فيها الحقوق والرسوم بإستثناء الرسم على القيمة المضافة.

3 عند التصدير:

يتكون الأساس الخاضع للضريبة بالنسبة للمنتوجات الخاضعة للرسم، من قيمة البضائع عند التصدير، بما فيها الحقوق والرسوم بإستثناء الرسم على القيمة المضافة. مصاريف والحقوق والرسوم ما عدا الرسم على القيمة المضافة.

المطلب الثاني : معدلات الرسم على القيمة المضافة

1- يطبق على العمليات، الخدمات المنتوجات غير الخاضعة للمعدل _ % يحصل الرسم أعلى القيمة المضافة بالمعدل العادي %19 المحفض ب9

2- ويطبق هذا المعدل على المنتوجات والمواد والأشغال والعمليات _ % يحدد المعدل المحفض للرسم على القيمة المضافة ب9

والخدمات المتمثلة في:

-عمليات البيع المتعلقة بالمنتوجات أو مشتقا

-عمليات البيع المتعلقة بتوزيع الكهرباء والغاز الطبيعي¹.

-العمليات المنجزة من طرف ورشات بناء السفن والطائرات _المواد المنتوجات الخام أو المصنعة.

-المؤسسات الصحفية أو التي تنجزها لصالحها وكذا عمليات البيع المتعلقة بالجراند

- أعمال الطبع التي تقوم المشتريات.

-عمليات البناء وإعادة التهيئة.

¹ قانون الضرائب المباشرة والرسوم المماثلة، المادة 21.

- المنتجات المتعلقة بأنشطة الحرف التقليدية التي تحدد قائمتها عن طريق التنظيم.
- إيجار المساكن الاجتماعية المقبوض من طرف الهيئات المكلفة بتسييرها.
- المهن الطبية.
- عمليات الترميم الآثار والأماكن الخاصة بالتراث الثقافي.
- مجمعات المركبات المفصلة المخصصة للصناعات التركيبية للسيارات¹.
- بائعو الأملاك
- المستفيدون من الصفقات 62 .
- الوكلاء بالعمولة والسماسة المحددة أنشطتهم عن طريق التنظيم.
- مستغلوا سيارات الأجرة.
- العروض المسرحية والبالى والحفلات الموسيقية.
- المازوت غاز أويل الثقيل و البوتان و البروبان وخليطهما المستهلك على شكل غاز البترول المميع.
- خدمات التعليم والتربية المقدمة من طرف المؤسسات المعتمدة من طرف الدولة.
- الأسرة المضادة للقرحات.
- عمليات نقل المسافرين بالسكك الحديدية².
- أدوات وأجهزة التجارة، بما فيها الأحزمة والضمادات الطبية الجراحية.
- الخدمات العلاجية المقدمة في المحطات الإستشفائية المعدنية ومحطات العلاج بمياه البحر.
- عمليات القرض بضمان الممنوح للعائلات.
- مكيفات الهواء التي تشتغل عن طريق امتصاص الغاز الطبيعي وغاز البروبان.
- الأكياس البلاستيكية المنتجة في الجزائر والمخصصة لتوظيف الحليب.
- الكتب المطبوعة والمنشورة في صيغة رقمية.
- دجاج التسمين وبيض الاستهلاك المنتجة محليا.³

¹ قانون الضرائب والرسوم المماثلة، المادة 06.

² قانون الرسوم على رقم الأعمال، المادة 06.

³ الدليل التطبيقي للرسم على القيمة المضافة، ص12، سبق ذكر.

المطلب الثالث : الإعفاءات من الرسم على القيمة المضافة

تعتبر الإعفاءات أحكام خاصة تطمح إلى الإعفاء من الرسم على القيمة المضافة بعض العمليات التي في غياب مثل هذه الأحكام تكون عادة خاضعة لهذه الضريبة.

كما تستجيب هذه الإعفاءات بصفة عامة إلى اعتبارات اقتصادية واجتماعية أو ثقافية 592 .

1_ في المجال الإقتصادي: الإعفاءات المنصوص عليها في قانون الرسم على رقم الأعمال تتعلق خصوصا بنشاطات التنقيب

عن المحروقات السائلة أو الغازية أو البحث عنها و إستغلالها وتمييعها أو نقلها عن طريق الأنابيب التي تقتنيها أو تنجزها المؤسسة " سوناطراك".

2_ في المجال الاجتماعي: ترتبط بالمنتجات ذات الاستهلاك الواسع (الخبز، الحليب، الشعير، الدقيق (الأدوية والمطاعم

المعتدلة الأسعار والتي لا يهملها الربح وكذا السيارات الموجهة للمعطوبين.

3_ في المجال الثقافي: تمس هذه الإعفاءات المظاهرات الثقافية أو الفنية وكل الحفلات المنظمة في إطار الحركات الوطنية او الدولية للتعاون، وكذا كل المؤلفات والأعمال المتعلقة بالإبداع والإنتاج والنشر الوطني على الحامل الرقمي.

كما تخص هذه الإعفاءات المنتوجات التي تخضع للرسم الصحي على اللحوم، مصنوعات الذهب والفضة والبلاتين الخاضعة لرسم الضمان.

الأشخاص الذين يقل رقم أعمالهم عن 30000000 تستثنى من مجال تطبيق الرسم على القيمة المضافة العمليات التي يقوم دج أو يساويه.

4-إعفاءات العمليات المتعلقة بالإستيراد:

-المواد التي تباع في الداخل معفاة من الرسم على القيمة المضافة.

-السلع التي وضعت تحت أنظمة مقصية كحقوق الجمارك الآتية، مخزون، قبول مؤقت، عبور، مناقلة، إيداع.

-السلع التي تشكل موضوع قبول استثنائي مندرج في إعفاء حقوق الجمارك وفقا للتشريعية في قانون الجمارك.

-السفن البحرية والطائرات المخصصة لمؤسسات الملاحة الجوية.

- الترميمات :تصليح وتحويل السفن و المناضيد الجزائرية بالخارج.
- الذهب ذو الاستعمال النقدي وكذا النقد الذهبي.
- السلع المستوردة في إطار المقايضة.

5-إعفاءات العمليات المتعلقة بالتصدير:

- أعمال البيع المتعلقة بالسلع المصدرة ويمنح هذا الإعفاء بشرط:
- أن يسجل البائع أو الملتزم إرساليات في المحاسبة أو إن لم يوجد على السجل الذي تفره المادة 66 من قانون الضرائب على مجموع المبيعات حسب التاريخ مع ترقيم تاريخ القيد، العدد، العلامات، أرقام الطرود، الأصناف والقيم وإتجاه الأشياء والسلع.
- أن لا يكون التصدير مضاد للقوانين والتنظيمات.
- تاريخ القيد في المحاسبة أو السجل وكذا العلامات وأرقام الطرود سواء على الوثيقة المرافقة للإرسال أو المودعة مع إسم المرسل على كل تقدير جمركي، من قبل شخص مكلف بتقديم الأشياء أو السلع للتصدير.
- أعمال البيع وبطريقة متعلقة بسلع من أصل وطني موزعة على الدكاكين التي تنتمي إلى ما تحت الجمارك المشكلة قانونا.

الفصل الثاني

دراسة تطبيقية لشركة سوف للدقيق

تمهيد

تهدف الشركة في إطار نشاطها الرئيسي إلى النمو والاستمرار في بيئة متغيرة نتيجة ديناميكية الأسواق التي تمد هذه المؤسسات بالمدخلات اللازمة أو من ناحية تغير استراتيجيات المؤسسات المنافسة بهدف السيطرة على الأسواق، لذلك تعمل الشركة على التكيف مع هذه المتغيرات من خلال تحكمها في الأدوات اللازمة لمواكبة هذه التطورات.

يعتبر التحليل المالي أحد الأدوات الرئيسية التي تعمل الشركة على التحكم فيها بغرض المحافظة على التوازنات المالية الرئيسية للشركة بهدف تحقيق الأهداف المذكورة أعلاه (النمو والاستمرار).

نهدف في هذا الفصل إلى التطرق لأهم الأدوات المالية الضرورية لتشخيص الوضعية المالية للشركة، بغرض تشخيص نقاط القوة والضعف في المؤسسة والاستفادة من هاته المزايا في حالة كانت ميزة إيجابية للشركة، وتصحيح مكامن الضعف إن كانت الميزة سلبية.

وفي هذا الفصل سوف يتم التطرق إلى النقاط التالية :

المبحث الأول : بطاقة فنية عن الشركة.

المبحث الثاني : دراسة الهيكل المالي للشركة.

المبحث الثالث : التحليل بواسطة جداول (حسابات النتائج , سيولة الخزينة).

المبحث الأول : بطاقة فنية عن الشركة.

من أجل تدعيم الجانب النظري للموضوع ومحاولة توضيحه أكثر ، سيتم التطرق في هذا الفصل إلى دراسة تطبيقية في شركة سوف للدقيق وذلك استنادا إلى المعلومات والبيانات المقدمة من الشركة محل الدراسة .

المطلب الأول : التعريف بالشركة وموقعها.

اولا : التعريف بشركة سوف للدقيق.¹²

هي شركة ذات المسؤولية المحدودة تابعة للخواص جاءت تسميتها نسبة لتسمية المنطقة التي تقع فيها، وقد تم تأسيسها في 1999/12/21 بمساهمة ثلاثة شركاء، وتقع الشركة في الناحية الغربية من وادي سوف حيث يحدها من الشرق مؤسسة صناعة الشكولاتة سابقا وتحدها غربا حظائر ومباني للخواص أما شمالا فيحدها الطريق الرابط بين الطريق الوطني رقم 03 والطريق الوطني رقم 16 ويحدها جنوبا مباني سكنية ، تقدر مساحتها

ب 9000 م مقسمة منها 600 م لممارسة العملية الإنتاجية و 480 م مخصصة لمخازن المواد منها 20 م للإدارة ،. تتكون المؤسسة من 35 عامل منهم 25 مؤمنين و 10 مؤقتين .

ويتمثل نشاط المؤسسة في عملي الإنتاج والبيع لكل من الفرينة و السميد والنخالة و المسلات حيث تشتري المؤسسة احتياجاتها من المواد الأولية والمتمثلة في القمح بنوعية اللين والصلب من تعاونية الحبوب والخضر الجافة بأوماش ببسكرة حيث تستخدم من القمح الصلب 68% في إنتاج السميد ، و 10 % في إنتاج المسلات ، و 18% في إنتاج النخالة الصفراء ، و 04 % فضلات .

أما المبيعات فهي تباع كل منتج في مواصفات وأوزان مختلفة ، فالسميد يتفرع عن سميد ممتاز وآخر عادي وثالث رطب حيث تتم تعبئة هذه المنتجات في أكياس مختلفة الأوزان وذلك تبعا لطبيعة الطلب ، في حين تقوم المؤسسة بتوزيع منتجاتها عبر قنوات توزيع مختلفة .

* مؤسسة سرولكس لإنتاج العجائن .

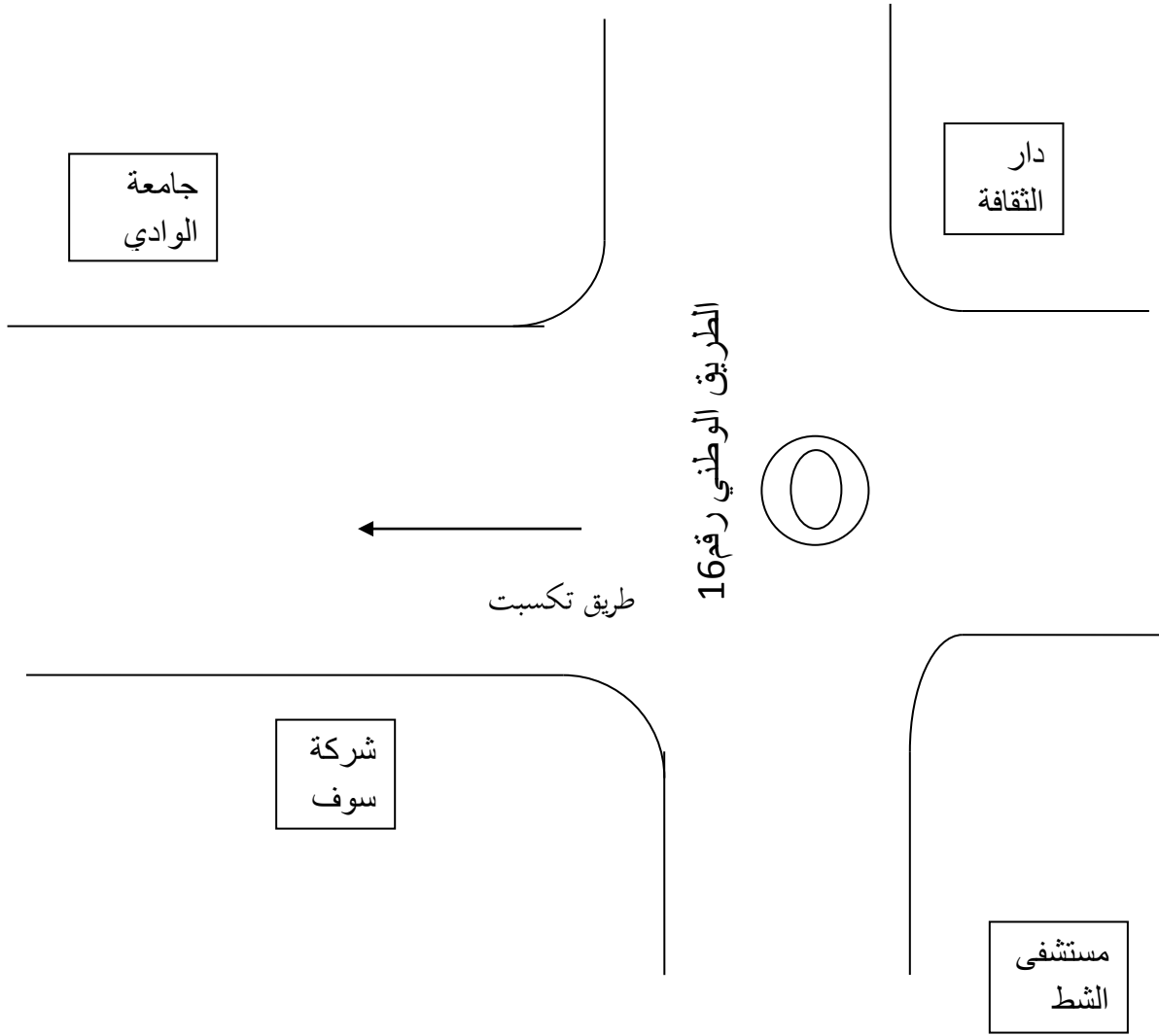
* مؤسسة كيبا لإنتاج العجائن .

*تجدر الإشارة أن في إطار توسيع نشاط المؤسسة أنه يتم إنجاز ورشة لصناعة العجائن والكسكس قيد الإنجاز.

¹² - مقابلة شخصية مع مدير الشركة.

ثانيا : موقعها.

الشكل رقم(1) : مخطط يوضح موقع المؤسسة.



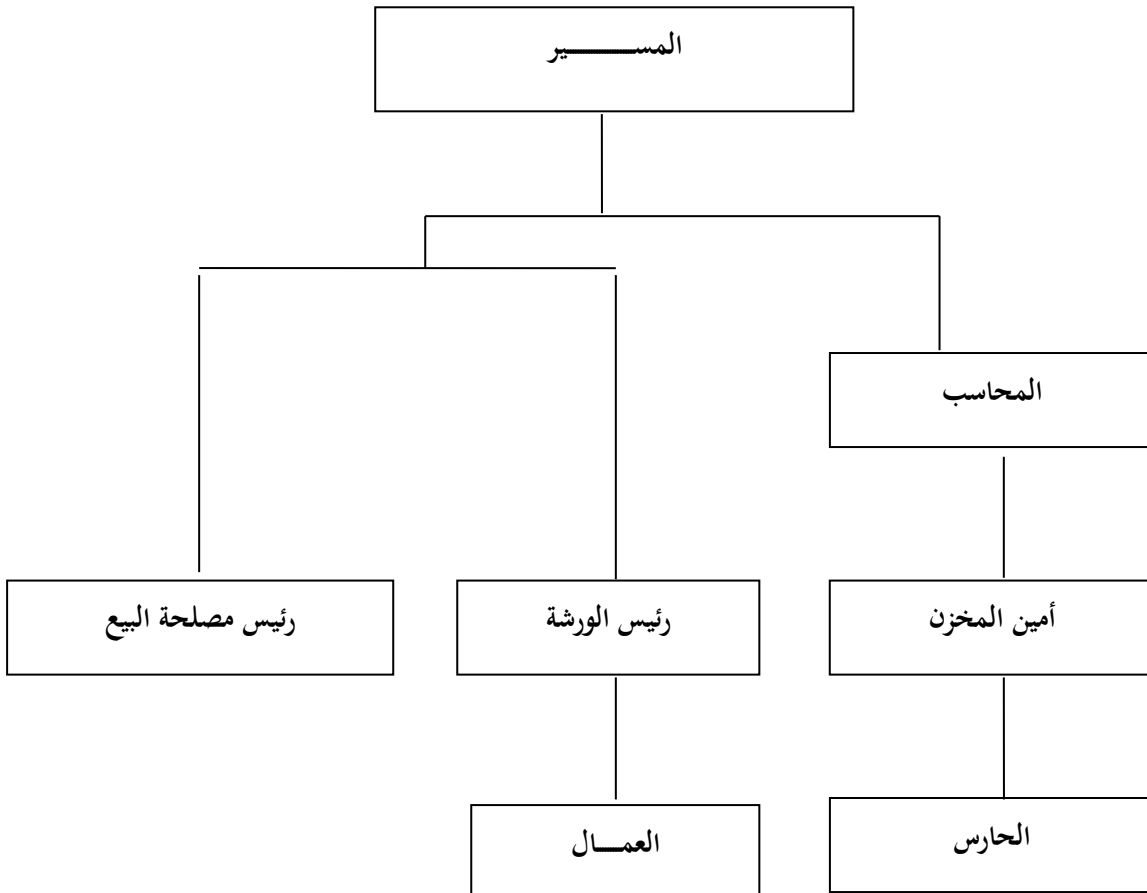
المصدر : من إعداد الطلبة.

المطلب الثاني : الهيكل التنظيمي للشركة.

تشكل هيكل المؤسسة كالتالي :

- 1) المدير : وهو صاحب المؤسسة والمشرف عليها .
- 2) المحاسب : ويهتم بالأمر المالية كسعر المبيعات والأرباح وغيرها .
- 3) رئيس مصلحة البيع : تنحصر مهمته في التعامل مع الزبائن .
- 4) رئيس الورشة : نحصر عمله على تنظيم الإنتاج داخل الورشة .
- 5) العمال : يقومون بعملية الإنتاج داخل المؤسسة وينقسمون إلى فوجين الأول يعمل في ورشة إنتاج السميد والثاني في ورشة إنتاج العلاف .
- 6) مخطط الهيكل التنظيمي للشركة :

الشكل رقم(2) : مخطط يوضح الهيكل التنظيمي للشركة.



المصدر : وثائق مقدمة من طرف إدارة المؤسسة.

المطلب الثالث : هياكل الشركة ومراحل إنتاجها.

اولا : هياكل وتركيبات الشركة.

تحتوي ال على عدة تركيبات وهياكل والتي تم إنجازها من طرف مؤسسات أجنبية فالتركيب الخاص لإنتاج السميد أنجز من طرف المؤسسة الإيطالية (Iporchpo) أما التركيب الخاص بإنتاج الفرينة فلقد أنجز من طرف مؤسسة تركية (irmak) وللمؤسسة هياكل وتركيبات عديدة منها :

- 1) مطحنة لطحن القمح الصلب ب 600 قنطار .
- 2) مطحنة لطحن القمح اللين ب 1200 قنطار .
- 3) مطحنة لطحن كل من القمح الصلب واللين بسعة 500 قنطار .
- 4) خزان رئيسي 10000 قنطار ويضم أربعة أجزاء .
- 5) خزان للقمح الصلب ذو سعة 5000 قنطار .
- 6) خزان للقمح اللين ذو سعة 5000 قنطار .
- 7) مخزن (مستودع) ذو سعة ألف قنطار من المنتجين .
- 8) ورشتان لإنتاج السميد والفرينة و أخرى لإنتاج العجائن قيد التركيب .
- 9) مبنى إداري.
- 10) خزان للماء.
- 11) الجسر الوزن.
- 12) شاشة مراقبة .

ثانيا : توضيح مراحل الإنتاج.

تتكون عملية الإنتاج من عدة مراحل وهي :

1) مرحلة التنظيف : و تتضمن هذه المرحلة ما يلي :

* وزن القمح : عند وصول المواد الولية للمؤسسة يتم نقلها بوسائلها الخاصة ووزنها بالجسر الوزن ثم تفريغها ووزن الشاحنة فارغة لمعرفة كمية المواد الواردة.

* **التنظيف الأولي** : يتم فيها نقل المواد الأولى من المطمور الأرضي للخزان الرئيسي مروراً بآلات التنظيف حسب نوعية القمح .

* **التنظيف الثاني** : يتم تنقية القمح وفرزه بآلات متخصصة , كالألة التي تقوم بفرز نوع معين من الفضلات المتضمنة للقمح .

2) مرحلة التحضير : ويتم في هذه المرحلة تبليل القمح بعد عملية التنظيف الثانية حيث يكون القمح مصفى ومنقى فيوضع في خزان خاص , إذ تقاس درجة الرطوبة لمعرفة كمية الماء الواجب إضافته للقمح (لكل نوعية قمح درجة رطوبة خاصة) .

3) مرحلة الطحن : و تضم المراحل التالية :

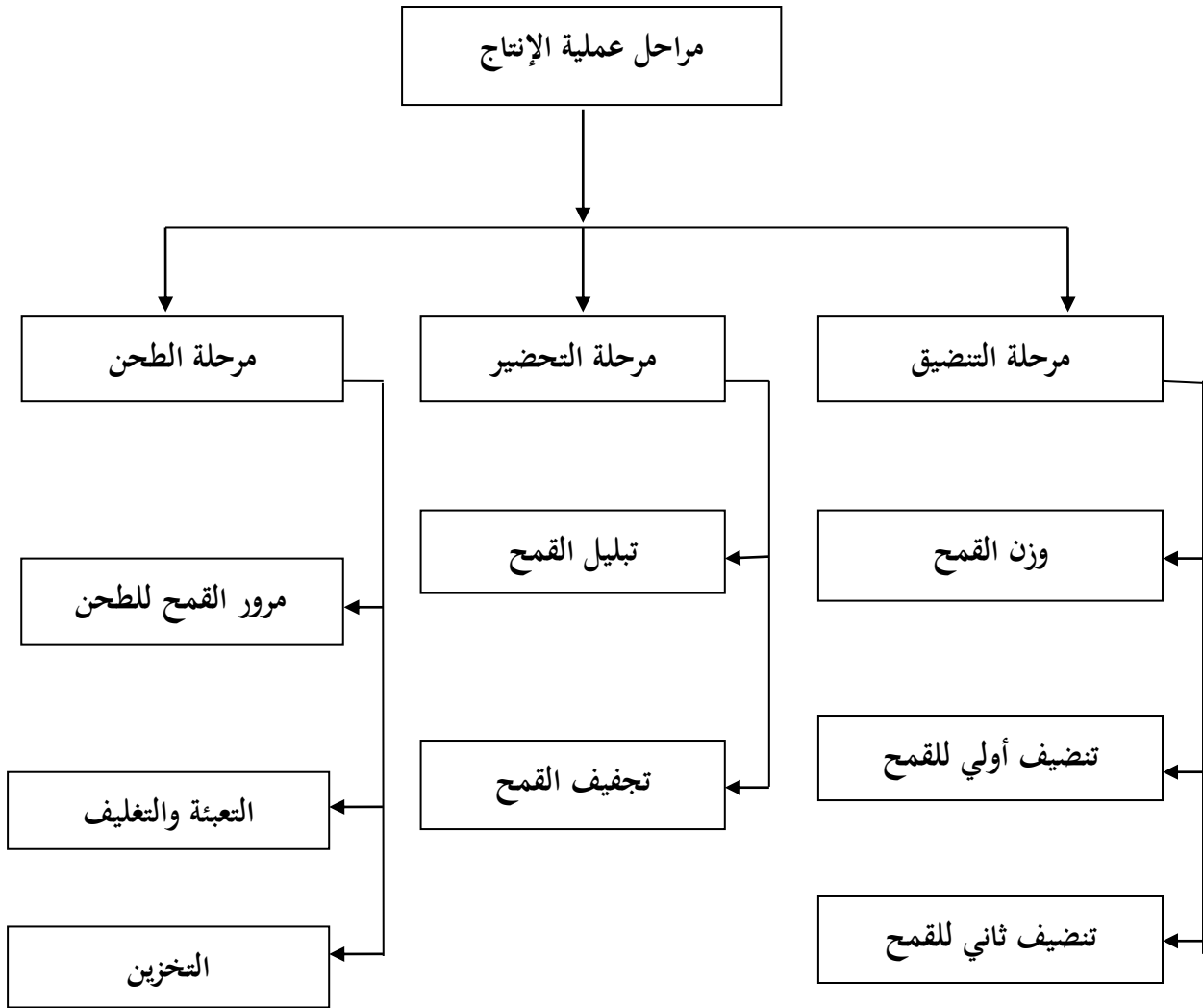
* **مرحلة مرور القمح للطحن** : وتتمثل هذه المرحلة في نقل القمح المهياً للطحن عبر الآلات المتخصصة حيث يتم فيها طحنه .

* **مرحلة التعبئة والتغليف** : ويقصد بها تعبئة المنتجات التامة الصنع (السميد , الفرينة , السمالات , والنخالة) في أكياس خاصة في أوزان مختلفة .

* **مرحلة التخزين** : بعد التعبئة في أكياس ترسل هذه الأكياس للمخزن في انتظار بيعها.

4) مخطط يوضح مراحل الإنتاج :

الشكل رقم (3) : مخطط يوضح مراحل الإنتاج.



المصدر : وثائق مقدمة من طرف إدارة المؤسسة.

المطلب الثالث : دراسة حالة لشركة سوف للدقيق

1- جدول المشتريات لشهر فيفري:

جدول 01: يوضح نسبة المشتريات لشهر فيفري

NOMETPRENOM

N	Ou RAISON SOCIALE	DATE FACTURE	MONTANT ACHATHT	TAU X	MONTANT TVA
1	SADEGG	01/01/2022	375,93505,26	%19	71,427,16
2	SADEGG	01/01/2022	318,292994	%19	60,475,66
3	SADEGG	01/01/2022	23502121,05	%19	44,654,66
4	SARL DISTRBUTION	18/01/2022	412,697,48	%19	78,412,52
5	BIL ABCIAL ALGERIE	15/02/2022	35,000,00	%19	6,650,00
6	MOBILIS	17/02/2022	6,83,97	%19	1,299,02
7	NAFTAL,ELOUED	17/02/2022	65140363,16	%19	123,766,89
8	GENERALE EMBALLAGE	17/02/2022	104317050	%19	198,202,40
9	SPA DJEDEI	22/02/2022	58,252100	%19	110,678,99
10	NAFTAL,ELOUED	26/02/2022	65140363,16	%19	123,766,89
					819,333,56

نسبة الاسترجاع النسبي 14% فقط

❖ ملاحظة:

نلاحظ أن هناك بعض فواتير شهر جانفي سجلت في شهر فيفري.

819,33,56	14%	114,706,00
-----------	-----	------------

2- التسجيل المحاسبي للمشتريات لشهر فيفري

جدول 02: يوضح التسجيل المحاسبي

2022/01/01				
447359.57	375932.42 71427.15	بضائع مخزنة TVA	401	380 4456
		موردو المخزونات والخدمات		
2022/01/01				
378768.60	318292.94 60475.66	بضائع مخزنة TVA	401	380 4456
		موردو المخزونات والخدمات		
2022/01/01				
279675.24	235021.21 44654.03	بضائع مخزنة TVA	401	380 4456
		موردو المخزونات والخدمات		
2022/01/18				
420539	412697.48 7841.52	بضائع مخزنة TVA	401	380 4456
		موردو المخزونات والخدمات		
2022/02/15				
41650	35000.00 6650.00	بضائع مخزنة TVA	401	380 4456
		موردو المخزونات والخدمات		
2022/02/17				
8135.99	6836.97 1299.02	بضائع مخزنة TVA	401	380 4456
		موردو المخزونات والخدمات		
2022/02/17				

775171.57	651404.68 123766.89	بضائع مخزنة TVA موردو المخزونات والخدمات	401	380 4456
2022/02/17				
1241372.89	1043170.50 198202.39	بضائع مخزنة TVA موردو المخزونات والخدمات	401	380 4456
2022/02/22				
6693199.99	582521.00 110678.99	بضائع مخزنة TVA موردو المخزونات والخدمات	401	380 4456
2022/02/26				
775171.57	651404.68 123766.89	بضائع مخزنة TVA موردو المخزونات والخدمات	401	380 4456

3- حساب مجموع TVA على المشتريات:

جدول 03: دفتر الاستاذ

4456

	71.427.16
	110.678.99
	1.299.02
رصيد مدين	123.766.89
(819.333.56)	198.202.40
	123.766.40
	78.412.52
	60.475.66
	44.654.03
	6.650.00

نسبة الاسترجاع النسبي 14%:

$$818,33,56 \times 0.14 = 114,706,00$$

نقوم بأخذ هذه الضريبة. إلى G50

TVA = 114,706 على المشتريات

4- جدول المبيعات لشهر فيفري:

جدول 04: يوضح جدول المبيعات لشهر فيفري

السلع	HT	Taux	Montant
Semoule	33478.100	.	
Farine	58577.350	.	
Son gros	18894.500	%9	199,899
COUSCOUSSE	2025,495	%9	182,295
DECHETDUBLE	202,000	%19	38,380
LOCATIONDES	2400,000	%19	456,000
SILOS/METALLIOUE			
	115577.445		876,574

5- تسجيل الحساب للمبيعات لشهر فيفري

جدول 05: تسجيل الحساب للمبيعات

2022/02/05				
33478.100	33478.100	زبائن مبيعات من البضاعة	700	411
2022/02/07				
58577.350	58577.350	زبائن مبيعات من البضاعة	700	411
2022/02/10				
18894.500	19094.399	زبائن مبيعات من البضاعة	700	411
199.899		TVA	4457	
2022/02/12				
2025.495	2207.999	زبائن مبيعات من البضاعة	700	411
182.295		TVA	4457	
2022/02/17				
202.000	240.38	زبائن مبيعات من البضاعة	700	411
38.380		TVA	4457	
2022/02/20				
2400.000	2856.000	زبائن مبيعات من البضاعة	700	411
456.000		TVA	4457	

6- حساب مجموع TVA على المبيعات:

جدول 06: دفتر الاستاذ

4457

199,899	
182,295	
38,380	
456,000	
	رصيد دائن (876,574)

$$\text{TVA على المبيعات} = 876,574$$

6- حساب الفرق بين TVA المبيعات وTVA المشتريات:

الفرق
الضريبة الواجبة الدفع = المشتريات TVA - المبيعات TVA

جدول 07 : التأكد في صحة الحساب

876.574	TVA على المبيعات
114.706	TVA على المشتريات
761.868	الفرق

وفي الأخير نجد أن كل الحسابات والمعلومات صحيحة ومتطابقة مع نموذج G50 المقدم من طرف المؤسسة لشهر فيفري.

جدول 08: قيد اثبات TVA المستحقة

قيد اثبات TVA المستحقة				
	876.574	TVA المبيعات		4457
114.706		TVA المشتريات	4456	
761.868		TVA مستحقة الدفع	445X	

جدول 09: قيد تسديد TVA المستحقة

قيد تسديد TVA المستحقة				
	761.868	TVA مستحقة الدفع		445X
761.868		البنك	512	

خاتمة

من خلال دراستنا لموضوع البحث، حيث قمنا من خلاله بدراسة تحليلية للرسم على القيمة المضافة و تهدف الإجابة على الإشكالية الرئيسية وعلى مختلف الأسئلة الفرعية المرتبطة ، قمنا بتحليل مختلف جوانب الموضوع و تم استنتاج أن الرسم على القيمة المضافة جاء كبديل للرسم على رقم الأعمال القديم، حيث أصبح مجال تطبيقه أكثر توسعا، ويمس العديد من الأوعية الضريبية، ويتم تأسيسه بالحدث المنشئ، وقد واجه الرسم على القيمة المضافة العديد من التعديلات بخصوص المعدلات، وحق الخصم ل TVA المشتريات، وكذلك شهادة الشراء بالإعفاء والإسترجاعات.

بعد تحليل نتائج الاستبيان لاحظنا أن أغلبية أفراد العينة يؤكدون أن هناك مشاكل وحلول للرسم على القيمة المضافة تتمثل المشاكل في ما يلي:

- أن عملية استرجاع TVA شكلت العديد من الاختلالات على مستوى الإدارة الجبائية؛

- تعتبر TVA أكبر مشكلة في المنظومة الجبائية؛

- إن أهم مشكلة في TVA هو عدم الفوترة والتسديد النقدي؛

- عدم وجود TVA المشتريات حقيقية؛

- أكثر الفواتير المسترجعة ليس لها علاقة بالنشاط؛

- عدم التسريع في عملية استرجاع الرصيد ل TVA قد تصل إلى سنتين أو أكثر.

قائمة المصادر والمراجع

قائمة المصادر والمراجع :

❖ الكتب

1. منور أوسري، محمد حمو، جباية المؤسسات مع تمارين ت...، مكتبة الشركة الجزائرية بوداود، الطبعة الأولى، الجزائر.
2. عبد الكريم صادق، النظم التجريبية، الدار الجامعية، القاهرة، 1986.

❖ القوانين والمواد

1. الدليل التطبيقي للرسم على القيمة المضافة، 2015، ص 07.
2. المادة 3 قانون الرسم على وضع الأعمال.
3. المادة 4 قانون الرسم على وضع الأعمال.
4. المادة 15 في قانون الرسوم على رقم الأعمال لسنة 2017.
5. قانون الضرائب المباشرة والرسوم المماثلة، المادة 21.
6. قانون الضرائب والرسوم المماثلة، المادة 06.
7. قانون الرسوم على رقم الأعمال، المادة 06.
8. مقابلة شخصية مع مدير الشركة.

الملاحق

Serie G. N°50 (2021)

La présente déclaration doit être déposée à la recette des impôts dans les VINGT PREMIERS JOURS DU MOIS

IMPOTS ET TAXES PERÇUS AU COMPTANT
OU PAR VOIE DE RETENUE A LA SOURCE
DECLARATION TENANT LIEU DE BORDEREAU-AVIS DE VERSEMENT

M. SARL SOUF SEMOULE
MINOUTRE
CITE SIDI ABDALLH - EL OUED
Activité:
Adresse:

CODE ACTIVITE
0

Année: 2022
Mois : FEVRIER
Trimestre

A rappeler obligatoirement

Identifiant fiscal / N.I.S
Article d'imposition

DIRECTION GENERALE DES IMPOTS
Direction des Impôts
Wilaya de : EL OUED
Inspection des impôts
de : CDI EL OUED
de : Recette des impôts
de : CDI EL OUED
Commune: EL OUED

099939054227479
39017101098

Nature des impôts	Code	Opérations imposables		Taux	Montant à payer (D.A)	
		Brut	Imposable			
TAP	C1A11	Affaires bénéficiant d'une réduction de 50%	2,400,000	1%	36,000	
	C1A12	Affaires bénéficiant d'une réduction de	2,025,495	1.5%		
	C1A13	Affaires sans réduction (COUSCOUS)	111,151,950	0.0%		
	C1A14	Affaires exonérées (FARINE, SEMOULE, SON+DECHET)		0%		
	C1A20	Recettes professionnelles (Professions libérales: C				
TOTAL			2,400,000		36,000	
A payer (D.A)						
1		Détermination des acomptes et du solde de liquidation				2
AP / IBS		Acomptes et solde I.B.S				2
2		Solde de liquidation				2
VF		Catégories de revenus soumis au versement forfaitaire				3
3		Traitements, salaires, émoluments, rémunérations diverses				3
4		Revenu imposable				3
IRG/Salaires		TOTAL				4
Autres retenues IRG		Revenu imposable				4
Retenues IBS		Taux				4
4		Barème				4
		1,006,552				4
		10%				4
		15%				4
		30%				4
		20%				4
		24%				4
TOTAL		1,006,552				4

(1) Joindre relevé détaillé des retenues

39017101098
FEVRIER
2022

TAXE SUR LA VALEUR AJOUTEE

Les chiffres d'affaires et les revenus sont inscrits en dinars, le dernier chiffre étant ramené au zéro
Exemple 325.626 DA = 325.620

A/ Chiffres d'affaires imposables

Code	Opérations assujetties à la TVA	Chiffre d'affaires Total	Chiffre d'affaires Exonéré	Chiffre d'affaires Imposable	Taux	Montant des droits (en DA)
E3B11	Biens produits et denrées (art. 23 du CTVA)	-	-	-	"	-
E3B12	Prestations de services (art. 23 du CTVA)	-	-	-	"	-
E3B13	Opérations immobilières (art. 23 du CTVA)	-	-	-	"	-
E3B14	Semoule	33.478,100	33.478,100	-	"	-
E3B15	Farine	58.577,350	58.577,350	-	"	-
E3B16	Son Gros	18.894,500	16.673,400	2.221,100	9%	199,899
E3B17	COUSCOUSSE	2.025,495	-	2.025,495	9%	182,295
E3B18	ALIMENT DE BETAÏL	202,000	-	202,000	19%	38,380
E3B19	DECHET DU BLE	2.400,000	-	2.400,000	19%	456,000
E3B20	LOCATION DES SILOS METALLIQUE	-	-	-	"	-
E3B21	Production : biens, produits, denrées SEMOUL/FARINE	-	-	-	"	-
E3B22	Revente en l'état : biens, produits, denrées	-	-	-	"	-
E3B23	Travaux immobiliers autres que ceux de 7%	-	-	-	"	-
E3B24	Professions Libérales	-	-	-	"	-
E3B25	Opérations de banques et assurances	-	-	-	"	-
E3B26	Prestations de téléphone et téléx	-	-	-	"	-
E3B28	Autres prestations de services	-	-	-	"	-
E3B31	Débts de boissons	-	-	-	"	-
E3B32	Production biens et denrées (art. 21 CTVA)	-	-	-	"	-
E3B33	Reventes en l'état (art. 21 CTVA)	-	-	-	"	-
E3B34	Tabacs et allumettes	-	-	-	"	-
E3B35	Spectacles jeux divertis autres	-	-	-	"	-
E3B36	Autres prestations (art. 21 CTVA)	-	-	-	"	-
TOTAL GENERAL DES C.A		115,577,445	108,728,850	6,848,595		876,574

C/ TVA à Payer

C	- Total des droits dus Régularisation du prorata (art.40 CTCA)	876,574
E3B97	- Reversement (art.40 CTCA)	876,574
E3B98	TOTAL A RAPPELER (C)	114,706
B	- Total des déductions	761,868
E3B00	A PAYER au titre du mois (C-B)	761,868
E3B99	(A porter dans cadre récapitulatif) PRECOMPTE à reporter(B-C)	

B/ Déductions à opérer

NATURE DES DEDUCTIONS	MONTANT
Précompte antérieur	-
T.V.A sur achats de biens, matières et services	-
TVA / achats biens amortissables (art.38 CTCA)	-
TVA / achats biens amortissables (art.38 CTCA)	114,706.00
Régularisation prorata déduction (art.40 CTCA)	-
TVA / factures annulées ou imp (art.18 CTCA)	-
Autres déductions (Notification de précomptes, etc.)	-
Total des déductions à opérer(B)	114,706

قائمة
ETAT DES TAXES RECUPEREES

COMMUNE : EL OUED
 INSPECTION : CDI EL OUED

NOM OU RAISON SOCIALE		ACTIVITE	DATE DEPOT G50
SARL SOUF SEMOULE		MINOUTRE	2022
ADRESSE		CITE SIDI ABDALLH	

N°	MATRICULE FISCALE	NOM ET PRENOM OU RAISON SOCIALE	ADRESSE	N° ARTICLE	N° R/C	DATE FACTURE	N° FACTURE	MONTANT ACHAT HT	TAUX	MONTANT TVA	MODE PAIEMENT
1	001330012481187	S P A DJEJDI	TOUGGOURT	30137518260	30/04124811813	22-02-2022	0013	582,521.00	19%	110,678.99	
2		MOBILIS	ELOUED			17-02-2022	1428624	6,838.97	19%	1,299.02	
3	09991600096914	NAFTAL ELOUED	ELOUED				12076070	1,043,170.50	19%	198,202.40	
4	099939010704134	GENERALE EMBALLAGE	BEDJAIA			26-02-2022	2077193	412,697.48	19%	123,766.89	
5	09991600096914	NAFTAL ELOUED	ELOUED	16207617101	1608039272464B05	18-01-2022	20220039	78,412.52	19%	71,427.16	
6	000516097234633	SARL DISTRIBUTION	DIAR EL-BEIDA			01-01-2022	852112A00368	60,475.66	19%	44,654.03	
8	000609010536556	S A D E G	ELOUED			01-01-2022	852112A00210	35,000.00	19%	6,650.00	
9	000609010536556	S A D E G	ELOUED			01-01-2022	852112A00938		19%		
11	000609010536556	S A D E G	ELOUED			15-02-2022	FB-B-02122		19%		
12	099916000766222	BIL ABCIAL ALGERIE	ELHARACH ALGER	16235010011	0007662899	15-02-2022		819,333.56			

Le recouvreur des impôts
 Cachet

Signature

ملاحظة الإشراف السلي على 14