

كلية العلوم الإجتماعية والإنسانية
قسم: علم النفس وعلوم التربية

مذكرة بعنوان:

إتجاهات مدراء المتوسطات نحو مردود لجنة الإرشاد والمتابعة
دراسة ميدانية بمدينة توقرت

مذكرة مكملة لنيل شهادة ماستر اكايمي في شعبة علوم التربية

تخصص: إرشاد وتوجيه

إعداد الطالبتين: زكية حمادة

كلثوم مريومة

إشراف الأستاذ: محمد الأبشر شيخة

لجنة المناقشة:

الصفة	الرتبة العلمية	الإسم واللقب
رئيسا	أستاذ التعليم العالي	مصباح الهلي
مشرفا ومقررا	أستاذ محاضر (أ) علم التدريس	محمد الأبشر شيخة
مناقشا	أستاذ التعليم العالي في علم التدريس	الزهرة الأسود

السنة الجامعية : 2024 / 2023



الإهداء

أنا نحمد الله على ما أولانا من نعم وفقنا من عمل ونصلي
ونسلم على النبي الأمي
الذي بعث رحمه للعالمين كان بشيرا بالجزاء الحسن لمن عمل
خيرا وتنديدا بالعقاب
لمن عمل سوء وعلى اله وصحبه الاكرمين إلى روعي والدي
الطاهر
إلى روعي ووالدة زميلتي الطاهرة، إلى شعبة طريقي والدي
، إلى تاج رأسي أمي الغالية، إلى أسرتي الصغيره وزهرة
عمري زوجي وأولادي
إلى إخواننا وأخواتنا وإلى كل أفراد العائلة شبلا وكهلا
إلى من ساعدتنا بأناملها في خط هذه المذكرة أختنا نسيبة
إلى طلبه علوم التربية عامة وإلى طلبة الكلاسيك الثانية ماستر
إرشاد
وتوجيه فوج الثاني خاصة
إلى من سهر الليالي من أجل طلب العلا إلى من غصص
البحر من أجل طلب العلم إلى من حفظتهم قلبا ولم أخطهم قلما
إلى كل هؤلاء نهدي ثمرة جهدنا
زكية وكلثوم



شكر وعرفان



إلى الأستاذ المشرف الأبشر شيخه الذي كان أكثر من مشرف لنا فكان

بمثابة أخ وموجه ومرشد بهدف إنجاز

هذا العمل. إلى الأساتذة الذين كانت لهم بصمه في إثراء هذا العمل

وأخص بالذكر راضية زيدان ، هند غدايفي

ولا أنسى فضل دكتورتنا زينب بدوي إلى جميع مدراء المتوسطات لولاية

توقرت

إلى جميع اساتذة الثانية ماستر إرشاد وتوجيه الفوج الثاني الذين كان

فهرس المحتويات:

الصفحة	العنوان
I	إهداء
II	شكر وتقدير
III	فهرس المحتويات
IV	قائمة الجداول
V	قائمة الأشكال البيانية
VI	قائمة الملاحق
VII	ملخص الدراسة
أ-ب-ج	مقدمة
الجانب النظري	
الفصل الاول : الإطار المنهجي للدراسة	
06	تمهيد
06	أولاً: إشكالية الدراسة
09	ثانياً : فرضيات الدراسة
10	ثالثاً: دوافع اختيار الموضوع
10	رابعاً أهمية الموضوع
10	خامساً : اهداف الدراسة
11	سادساً : تعريف المفاهيم إجرائياً
11	سابعاً : المنهج والتقنيات المستخدمة
13	ثامناً : صعوبات الدراسة
14	خلاصة الفصل
الفصل الثاني: الإتجاهات	
16	تمهيد الفصل

16	أولا : ماهية الاتجاهات
16	1 - تعريف الاتجاه (لغة واصطلاحا)
18	2- الفرق الاتجاه وبعض المصطلحات (الرأي ، القيمة ،المعتقد)
19	3 - مكونات الاتجاه
20	4 - مراحل تكوين الاتجاه
20	5 - خصائص الاتجاهات
21	6 - كيف تكتسب الاتجاهات
22	7 - تصنيف الاتجاهات
23	8 - وظائف الاتجاهات
24	9 - أهمية دراسة الاتجاهات
24	ثانيا: العوامل والنظريات التنظيمية للاتجاهات
24	1 - النظريات المفسرة للاتجاهات
25	2 - أساليب قياس الاتجاهات
28	3 - تغيير الاتجاهات والعوامل المؤثرة فيها
29	خلاصة الفصل
الفصل الثالث: الإدارة التربوية ولجنة الارشاد والمتابعة	
31	تمهيد
31	أولا: الإدارة التربوية
31	1 - تعريف مدير المدرسة
31	2 - صفات مدير المدرسة
33	3 - مهام مدير المدرسة
38	4 - المهارات المطلوب توفرها في مدير المدرسة
42	5 - اساليب تقويم اداء المدير
42	6 - الاحتياجات التدريبية لمدير المدرسة
44	7 - اهم المقترحات لتفعيل دور مدير المدرسة
44	خلاصة الفصل

45	ثانيا: لجنة الإرشاد والمتابعة
45	تمهيد
47	أولا: القوانين والمناشير الوزارية
47	ثانيا : لجنة الإرشاد والمتابعة
47	1 - تعريف لجنة الارشاد والمتابعة
47	2 - مهام لجنة الارشاد والمتابعة
48	3 - تنظيم عمل لجنة الارشاد والمتابعة
50	4 - منهجية تدخل لجنة الارشاد والمتابعة
51	5-أهمية لجنة الإرشاد والمتابعة في المتوسط
51	6 - العوامل التنظيمية للجنة الارشاد والمتابعة
51	7 - الاساليب التربوية والسيكولوجية لعلاج مختلف الظاهر
52	8 - نماذج عن بعض المشاكل أو الاضطرابات التي يمكن أن تعرض على لجنة الارشاد والمتابعة
53	خلاصة الفصل
الجانب الميداني	
الفصل الرابع : تقديم ميدان الدراسة	
56	تمهيد
56	أولا : تحديد مجالات الدراسة
56	1 - المجال المكاني للدراسة
56	2- المجال البشري للدراسة
56	3 - المجال الزمني للدراسة
61	ثانيا: تحديد مجتمع الدراسة وخصائصه
61	1 - تحديد مجتمع الدراسة
65	2 - خصائص مجتمع الدراسة
الفصل الخامس : عرض وتفسير نتائج الدراسة	
70	تمهيد

70	1 - عرض نتائج الفرضية العامة
71	2 - عرض نتائج الفرضية الجزئية الاولى
72	3 - عرض نتائج الفرضية الجزئية الثانية
72	4 - تفسير الفرضية العامة
73	5 - تفسير الفرضية الجزئية الأولى
73	6 - تفسير نتائج الفرضية الجزئية الثانية
74	الخاتمة
74	إقتراحات وتوصيات
75	خلاصة الفصل
79-78-77	قائمة المصادر والمراجع
81	الملاحق

فهرس الجداول:

صفحة الجدول	عنوان الجدول	رقم الجدول
13	توزيع البنود حسب الأبعاد	الجدول رقم (01)
46	برنامج الحصص الإعلامية	الجدول رقم (02)
59	نتائج الصدق	الجدول رقم (03)
60	نتائج الثبات بطريقة الاتساق الداخلي (ألفا كرومباخ)	الجدول رقم (04)
61	نتائج الثبات بطريقة التجزئة النصفية	الجدول رقم (05)
64-63-62	توزيع عينة الدراسة	الجدول رقم (06)
65	أفراد مجتمع الدراسة حسب المنطقة الجغرافية	الجدول رقم (07)
66	افراد مجتمع الدراسة حسب سنوات العمل	الجدول رقم (08)
67	نتائج الفرضية العامة	الجدول رقم (09)
67	نتائج الفرضية الأولى	الجدول رقم (10)
68	نتائج الفرضية الثانية	الجدول رقم (11)

70	اتجاهات مدراء المتوسطات نحو مردود لجنة الارشاد والمتابعة	الجدول رقم (12)
71	دلالة فروق الاتجاهات نحو مردود لجنة الارشاد والمتابع حسب المنطقة الجغرافية	الجدول رقم (13)
72	دلالة فروق الاتجاهات نحو مردود لجنة الارشاد والمتابع حسب سنوات العمل	الجدول رقم (14)

قائمة الأشكال

صفحة الشكل	عنوان الشكل	رقم الشكل
26	طريقة ليكرت في قياس الإتجاهات	الشكل رقم (01)
37	مهام مدير المدرسة القائد	الشكل رقم (02)
65	توزيع مجتمع الدراسة حسب المنطقة الجغرافية	الشكل رقم (03)
66	توزيع مجتمع الدراسة حسب سنوات العمل مديرا	الشكل رقم (04)

فهرس الملاحق

صفحة الملحق	عنوان الملحق	رقم الملحق
81	المنشور الوزاري رقم 242 بعنوان :ليات تجسيد الإرشاد المدرسي	الملحق رقم (01)
87	محضر تنصيب لجنة الإرشاد والمتابعة ومحضر اجتماع اللجنة	الملحق رقم (02)
90	استبيان الدراسة	الملحق رقم (03)
91	معادلة حساب الصدق بالمقارنة الطرفية	الملحق رقم (04)
92	معادلة حساب الثبات الفا كرونباخ	الملحق رقم (05)
92	معادلة حساب الثبات التجزئة النصفية	الملحق رقم (06)
93	مخرجات(النتائج و spss)	الملحق رقم (07)

الملخص :

تهدف دراستنا لتعرف على اتجاهات مدراء المتوسطات نحو مردود لجنة الإرشاد والمتابعة، ولتحقيق هدفنا إعدمتنا على أسلوب الحصر الشامل لجميع مدراء متوسطات ولاية توقرت بتطبيق تقنية إستبيان من إعداد الطالبتين إستنادا على إستبيان الأستاذ نويات قدور "إتجاهات الشباب البطل نحو تعاطي المخدرات"، حيث بنيت الدراسة هلى تساؤلات الآتية:

انطلاقا من طرح التساؤل الرئيسي للدراسة والمتمثل في ما طبيعة إتجاهات مدراء المتوسط نحو مردود لجنة الإرشاد والمتابعة ؟

ومن خلال التساؤل العام إنبتقت عنه تساؤلين جزئيين تمت صياغتهما كالتالي:

1/هل توجد فروق في إتجاهات مدراء المتوسط نحو مردود لجنة الإرشاد والمتابعة بإختلاف المنطقة الجغرافية(ريفي وحضري) ؟

2/هل توجد فروق في إتجاهات مدراء المتوسط نحو مردود لجنة الإرشاد والمتابعة بإختلاف سنوات العمل مديرا(أقل من 5سنوات وأكثر من 5سنوات) ؟

ولمحاولة الإجابة تم إختبار الفرضيات التالية:

-تتصف إتجاهات مدراء المتوسط نحو مردود لجنة الإرشاد والمتابعة بالسلبية.

- توجد فروق في إتجاهات مدراء المتوسط نحو مردود لجنة الإرشاد والمتابعة بإختلاف المنطقة الجغرافية.

- توجد فروق في إتجاهات مدراء المتوسط نحو مردود لجنة الإرشاد والمتابعة بإختلاف سنوات العمل مديرا.

ولقد إعتمدت هذه الدراسة على المنهج الوصفي ، وبغرض جمع البيانات ميدانيا طبقنا إستبيان إتجاهات مدراء المتوسط نحو مردود لجنة الإرشاد والمتابعة على 61 مديرا بولاية توقرت،وقصد تفرغ وتحليل النتائج استخدمنا نظام spss وبعد هذا أسفرت عن النتائج الآتية:

-تتصف إتجاهات مدراء المتوسط نحو مردود لجنة الإرشاد والمتابعة بالإيجابية.

-لا توجد فروق ذات دلالة إحصائية في إتجاهات مدراء المتوسط باختلاف المنطقة الجغرافية.

- لا توجد فروق ذات دلالة إحصائية في إتجاهات مدراء المتوسط باختلاف سنوات العمل مديرا.

بعدها تم عرض ومناقشة تحليلية وكدى تفسير للنتائج على ضوء الجانب النظري والدراسات السابقة،وأخيرا تم إقتراح مجموعة من التوصيات.

Resume:

Our study aims to identify the trends of the managers of the averages towards the feedback of the Guidance and Follow-up Committee. To our goal, we have relied on a comprehensive inventory method for all managers of a state that has anticipated the application of a questionnaire technique prepared by the students based on the questionnaire of Professor Nwebat Kadur "Trends of Young ickStroke".

From the study's main question of the nature of the trends of the managers of the Mediterranean towards the return of the Guidance and Follow-up Committee?

Through the general question, two partial questions emerged, which were formulated as follows:

1/Do there be differences in the directions of the managers of the average towards the return of the steering and follow-up committee by different geographical area (rural and urban) ?

2/Are there differences in the trends of the managers of the average towards the return of the steering and follow-up committee with different years of work as a manager (less than 5 years and more than 5 years)?

To try to answer, the following hypotheses were tested:

- The trends of the managers of the average towards the return of the steering and follow-up committee are negative.
- There are differences in the directions of the managers of the Mediterranean towards the return of the steering and follow-up committee by different geographical region.
- There are differences in the directions of the managers of the average towards the return of the steering and follow-up committee by different years of working as a manager.

This study was based on the exploratory descriptive curriculum. For the purpose of collecting data in the field, we applied the Mediterranean Managers' Directions Questionnaire towards the Feedback of the Steering and Follow-up Committee to 61 managers from an anticipated mandate.

- The directions of the Mediterranean managers towards the feedback of the Guidance and Follow-up Committee are positive.
- There are no statistically significant differences in the directions of median managers across the geographical region.
- There are no statistically significant differences in the directions of managers of the average for different years of employment as a manager.

Following the presentation and discussion of an analysis and interpretation of the results in the light of the theoretical aspect and previous studies, a suggestion was made.

المقدمة:

لكل منظومة تربوية أهداف تعدها سلفا في مخططاتها الأولية وتسعى لتحقيقها وتعتبر المدرسة الفضاء المنطلق لتحقيق تلك الأهداف وذلك بتهيئة ظروف ملائمة في شخصية المتعلم نمو سليما. وقادرا على التكيف والعيش بجودة بالمقابل برزت بعض الظواهر كالمشكلات السلوكية والإنفعالية أكدت في الانتشار ومظاهرها أصبحت تلاحظ بشكل يومي داخل المؤسسات التربوية لدرجة أدخلت الشك المقلق في نفوس المربين والأولياء والمجتمع ككل خشية خروجها عن السيطرة في السنوات المقبلة من جهة ثانية نجد أنه من الناحية التربوية والتنظيمية افتتار إلى أساليب التعامل مع تلك المشكلات فالمعالجات الرسمية كما أشارت دريدي (2007) مازالت في مستوى الردع القانوني عن طريق مناشير وزارية ومراسلات محلية لم تأتي بثمارها.

وسعيا لتجسيد أهداف المدرسة في التعليم والتأهيل والتنمية الاجتماعية مثلما نصت عليه المادة (3) من القانون التوجيهي للتربية في ظروف مناسبة ظهرت الحاجة إلى إرساء أساليب جديدة وآليات تدخل تربوية وعملية وهي التوجيه نحو الاهتمام بالتلميذ باعتباره إنسان في ببعديه النفسي والاجتماعي وتقديم المساعدة وتلبية حاجاته والإستماع والمرافقة والتعبير والممثلة هنا المتابعة والإرشاد النفسي.

يعد الإرشاد خدمة نفسية وتربوية فردية كانت أو جماعية يوجه إلى التلميذ بهدف المحافظة على ذاته وشخصيته وإقامة الظروف التي تؤدي إلى نموه ونضجه وتكيفه مع الحياة المدرسية أو المهنية بوجه عام وبطريقة سوية وهذا ما جاء به المنشور الوزاري 242 المؤرخ في 29 أوت 2013 بعنوان آليات تجسيد الإرشاد المدرسي في مرحلة المتوسط) الأمر الذي تبنته وزارة التربية الوطنية وذلك بتتصيب لجان اللجان والإرشاد والمتابعة النفسية على مستوى المتوسطات وأسست لإقامة نظام الإرشاد المدرسي في هذه المرحلة التعليمية الهامة وهدفت أساسا إلى احتواء تلك الحالات والمساهمة في مساعدة التلميذ للتكيف أكثر مع المتغيرات والتفرغ للدراسة وبالدايفية المطلوبة.

فالوقوف عند نشاطات لجان الإرشاد والمتابعة النفسية في نقاط قوتها وتعزيزها ، ومواطن النقص واستدراكها ومعرفة مدى فعاليتها في تحقيق الأهداف التي أسست من أجلها يستدعي القيام بتقييم لمردودها من طرف أهم الفاعلين في هذه اللجان الا وهو مدير المتوسطة باعتباره من جهة على رأس الإدارة التربوية بالمتوسطة ومن جهة على رأس لجنة الإرشاد والمتابعة لذلك من المجدي أن يتمحور البحث أساسا حول المدراء لمعرفة طبيعة إتجاهاتهم نحو مردود لجنة الإرشاد والمتابعة وهل تختلف تلك الاتجاهات بأقدمية المدير أو المنطقة الجغرافية .

لقد تضمننا بحثنا هذا تقديم طرح سوسيولوجي نحاول فيه التركيز على اشكالية متعلقة بمردود لجنة الإرشاد والمتابعة ومن هذا المنطلق نحاول دراستنا تشخيص الواقع الفعلي لهذه اللجنة بمتوسطات ولاية توقرت قصد معرفة أهمية اللجنة ومردودها وعلى هذا الأساس تم وضع خطة منهجية تساعدنا في الإلمام بحيث هذه اللجنة قصد تناول الاشكالية بطريقة واضحة والمتمثلة في،مطبيعة إتجاهات مدراء المتوسطات نحو مردود لجنة الارشاد والمتابعة ؟

حيث تم الإعتماد على الخطة التالية: تقسيم الدراسة إلى جانب نظري وجانب ميداني باعتبارهما قسما متكاملان وكل جانب يحتوي على فصول وما تعلق بالجانب النظري يتضمن 03 فصول حيث:

الفصل الأول: خاص بالاطار المنهجي للدراسة،فرضيات الدراسة الذي يتم فيه ضبط اجراءات الدراسة من خلال الوقوف على اشكالية الدراسة ،تحديد المفاهيم اجرائيا بالمنهج المتبع والتقنيات المستعملة بالإضافة إلى دراسات السابقة للموضوع التي لها صلة بالموضوع سواء بطريقة مباشرة أو غير مباشرة وأخيرا صعوبات الدراسة التي اعترضتنا .

الفصل الثاني: حوصلة الجانب النظري للاتجاهات حيث تطرقنا فيه اولا الى ماهية الإتجاه التي اندرج تحتها (تعريف،الفرق بين الاتجاه وبعض المصطلحات القريبة ، مكوناته ، مراحل تكوينه ،خصائصه ،كيف تكتسب ،تصنيفها ،وظائفها ، اهميتها) ثانيا العوامل المنظمة للإتجاه وجاء تحتها (النظريات المفسرة للاتجاه ،تغير الاتجاه) .

الفصل الثالث : حوصلة الجانب النظري للإدارة التربوية ولجنة الارشاد والمتابعة وتدرج تحتها ماهية الإدارة التربوية (تعريف ، صفات المدير ، اساليب تقويم ادائه ، الاحتياجات التدريبية له ،مهامه ،المهارات المطلوبة توفرها في مدير المدرسة)ثانيا تناولنا لجنة الارشاد والمتابعة فيها للمقدمة اولا المناشير الموازية الخاصة باللجنة أما ثانيا ماهية لجنة الارشاد والمتابعة وجاء فيها (تعريف، مهام ، تنظيم عملها ،منهجية عملها، أهميتها)وثالثا العوامل التنظيمية للجنة (اساليبها ،ونماذج للاضطرابات المعروضة عليها).

أما الجانب الميداني فقسمناه إلى فصلين :

الفصل الرابع: تضمن ميدان الدراسة، ويضم أولا تحديد مجالات الدراسة المكاني والبشري والزماني وثانيا تحديد مجتمع الدراسة ويضم (تحديد المجتمع وخصائصه).

الفصل الخامس: خصصناه للفرضية العامة والفرضيات الجزئية ويتضمن أولا تحليل عرض وتفسير الفرضية العامة وثانيا تحليل وعرض وتفسير الفرضية الجزئية الأولى وثالثا تحليل وعرض وتفسير الفرضية الجزئية الثانية وأخيرا خاتمة وملخص الدراسة.

الجانب النظري

الفصل الأول:

الإطار المنهجي للدراسة

تمهيد:

إن الباحث في العلوم الاجتماعية عند دراسته لظاهرة ما فإنه يعتمد على أسس ومبادئ منهجية تسمح له بتحديد والضبط الدقيق المحكم وعليه سنحاول في هذا الفصل الخاص بالإطار المنهجي عرض إشكالية الدراسة ثم صياغة فرضيات الدراسة ناهيك عن ذكر أسباب اختيار الموضوع وكذا الأهمية والهدف من هذه الدراسة ثم تحديد نوع المنهج المنتج وطبيعة التقنية المعتمدة بإضافة إلى توضيح المفاهيم الإجرائية وكذلك الدراسات السابقة عن الموضوع و أخيرا الصعوبات التي أعترضت الباحث .

أولا- تحديد الإشكالية:

يعتبر موضوع الاتجاهات من المواضيع التي لاقى اهتماما كبيرا من طرف علماء النفس الاجتماعي على وجه الخصوص ولكن لم يعد قاصرا عليهم وحدهم بل تعلاهم إلى غيرهم من علماء النفس الآخرين ،وباعتبارها محددًا من محدودات السلوك لدى الفرد وتعبيرا عن مدى تقبله من عدمه لأحداث تتكيف داخل الجماعة وفي المجتمع ككل .

وتعد التربية عملية من العمليات الأساسية في كاف المجتمعات على كافة أحجامها وأنواعها البسيطة منها والمعقد وهي ليست مذهبًا يصنعه شخص معين، فهي نتيجة تفاعل عناصر المجتمع. ولقد حظيت عمليات صلاح التربية والتعليم باهتمام كبير في معظم دول العالم، وذلك للضرورة التي فرضتها أهمية التوجيه نحو الجودة الشاملة والتقدم التقني العلمي في شتى ميادين الحياة، مما جعل الإرشاد يندرج ضمن الإصلاح نظيرا للدور الكبير الذي يلعبه المرشد التربوي في المدارس في إرشاد الطلبة في توجيههم والمساهمة في تطوير العملية التربوية، لا سيما وأن الإرشاد التربوي يعد من التخصصات المهمة في عصرنا الحالي وذلك بسبب الحاجة الدائمة للوعون والمساعدة في عصر تعددت فيه مصادر المعلومات ووسائل العولمة وتدخل وسائل عدة

في التنشئة الإجتماعية وتراكت العلوم وتغيرت نمط نمط المعيش وكثرت التخصصات الدراسية، وتعددت المهن، يعتبر إنشاء لجان في المدارس والمؤسسات التربوية ضرورة لا غنى عنها توليها تقديم الخدمات الإرشادي لجميع الطلبة ، ودراس حالاتهم ومتابعتها ومتابعة مستوياتهم الدراسية وقدراتهم ومهاراتهم وهواياتهم وطموحاتهم وتلبي حاجاتهم والوقوف على الصعوبات التي يواجهونها وحل مشكلاتهم والتكفل بهم ، نجده على سبيل المثال في مؤسسات التعليم المتوسط ما يعرف بلجن الإرشاد والمتابعة ،تحت رئاسة مدير المؤسسة بالتنسيق مع مستشار التوجيه والإرشاد المدرسي والمهني فهي تسعى لخدمة الطلبة وحل مشكلاتهم وإرشادهم إلى المسلك المناسب فتقوم على أسس علمية لتكوين شخص قادر على تحقيق صحته النفسية ويصل إلى أقصى حد ممكن لاستغلال مهارته وقدراته وحل مشكلاته (رافدة الحريري ،سمير الإمامي ،2011، ص11).

هكذا لجان تحت قيادة مديري المؤسسات بالتنسيق مع مستشار التوجيه منها لاقت مردودا مقبولا ومنها من لاقت نقصا من مسؤوليها إما بالسلب أو الإيجاب على العملية الإرشادية وعلى الرغم من تنصيب لجنة الإرشاد والمتابعة إبتداءا من الموسم الدراسي 2013 / 2014 في المتوسطات إلا أن النتائج المرجوة وذلك لعوامل ميدانية وقفت عائقا دون بلوغ الأهداف المذكورة في النصوص التنظيمية ذات الصلة ، ومع أن تنصيب اللجنة كان استجابة لإحتياجات يفرضها الواقع التربوي ولمعالجة إختلالات كثيرا ما تظهر في الوسط المدرسي فالواقع يظهر تراجع وفتور عملية تنصيب هكذا لجان . فمديري المتوسطات هم محفزو ا هذه العملية الإرشادية بالتنسيق مع مستشاريهم .

فوجد دراسة (chand la ,2002) دراسة هدفت إلى تحديد مفهوم مديري المدارس الثانوية ، بالنسبة لدور المرشد التربوي في المدرسة، حيث اقتصرت عينة الدراسة على مديري المدارس

الذين قضوا 5 سنوات خدمة ، قد بلور مديري المدارس دور المرشد من خلال أدائه 6 وظائف ويلي

دفاع عن الطفل ، تسجيل الملاحظات الإرشادية ، مهمات إدارية ، مرجع لطلبة في حل مشكلاتهم (فيصل شهرة ، مصطفى منصور 2022)

ونجد دراسة بن عمارة سعيدة و سما يلي محمود (2020) بعنوان واقع ممارسة مهنة إرشاد المدرسي و المهني في المؤسسات التربوية الجزائرية بولاية ميله ، كشفت النتائج انعدام الوعي لدى بعض مديري المؤسسات التعليمية بدور مستشار التوجيه و بأهمية العمل الإرشادي ، إضافة إلى عدم وجود نزعة لدى شركاء العملية التعليمية في إضفاء المشكل و السلوكيات غير مرغوبة عدم التنسيق مع مستشار التوجيه ، انعدام الوعي لدى بعض مديري المؤسسات التعليمية.

دراسة قروفة صفية بعنوان تقييم نشاطات لجان الارشاد والمتابعة النفسية بمؤسسات التعليم المتوسط بمتوسطات ولاية باتنة 2021 حيث اجريت دراسة الميدانية في متوسطات ولاية باتنة استخدمت المنهج الوصفي واستخدمت استبيان كأداة لجمع البيانات تم توزيعها على عينة مكونة من (141) متوسطة في ولاية باتنة لتحليل البيانات واختيار فرضيات لدراسة وتقدير لنموذج القياس ثم استخدام الحزمة الاحصائية للعلوم الاجتماعية SPSS وقد توصلت نتائج اهمها

-النوع: ذكور (66.18%) اكثر تردادا على تلك اللجان من الاناث (33.82%)

-الفترة الزمنية: شهر نوفمبر اكثر الشهور استقبال للحالات بنسبة (38.78%)

-نوعية المشكلات: نسبة المشكلات السلوكية (47.23%)مقابل (6.12%)من النفسية(مجلة

دراسات في علوم الانسان ، 2021 ، ص 52-65) .

دراسة بوجمعة جاب الله بعنوان لجنة الإرشاد والمتابعة في مرحلة المتوسط بين النص والواقع دراسة ميدانية لمتوسطات الجلفة 2022 هدفت الدراسة الى تتبع مسار لجنة الإرشاد والمتابعة

منذ تنصيبها في المتوسط حيث أجريت الدراسة الميدانية في متوسطات ولاية الجلفة ،استخدمت المنهج الوصفي ،استخدمت الاستبيان كأداة لجمع البيانات ثم توزيعها على عينة مكونة من 39 متوسطة بولاية الجلفة لتحليل البيانات واختيار الفرضيات ثم استخدام SPSS توصلت للنتائج التالية :

- تنازل وتيرة تنصيب لجان الإرشاد والمتابعة عن عدم تجاوب مدراء المتوسطات.
- هيمنة المشكلات السلوكية على نشاط اللجنة في التكفل.
- عدم تنسيق النشاط ضمن اللجنة في صيغ تقويم عمل الموظف.
- ترأس مدير المتوسطة اللجنة مع كثرة إنشغالاته الإدارية قلل من نجاعتها والإهتمام بها.

ومنه فقد جاء التساؤل العام للدراسة:

ما طبيعة اتجاهات مدراء المتوسطات نحو مردود لجنة الإرشاد والمتابعة ؟
والتساؤلات الفرعية:

- 1-هل توجد فروق في اتجاهات مدراء المتوسطات نحو مردود لجنة الارشاد والمتابعة باختلاف المنحدر السكني المنطقة الجغرافية؟
- 2-هل توجد فروق في اتجاهات مدراء المتوسطات نحو مردود لجنة الارشاد والمتابعة باختلاف الأقدمية؟

ثانيا- فرضيات الدراسة:

-الفرضية العامة: تتصف اتجاهات مدراء المتوسط نحو مردود لجنة الإرشاد والمتابعة بالسلبية.

- الفرضيات الجزئية:

- 1). توجد فروق ذات دلالة إحصائية في اتجاهات مدرء المتوسطات نحو مردود لجنة الإرشاد والمتابعة بإختلاف المنطقة الجغرافية (ريفي/ حضري).
- 2)توجد فروق ذات دلالة إحصائية في اتجاهات مدرء المتوسطات نحو مردود لجنة الإرشاد والمتابعة بإختلاف الأقدمية (أقل من 5 سنوات / أكثر من 5 سنوات).

ثالثا-دوافع إختيار الموضوع :

- 1-التعرف على الإرشاد والمتابعة بشكل مفصل .
- 2_ التعرف على المعوقات التي تحول دون تفعيل هكذا لجنة في المتوسطات .
- 3 -التعرف على حالة لجنة الإرشاد والمتابعة في مؤسستنا ومدى أهميتها .

رابعا-أهمية الدراسة: تأخذ هذه الدراسة:

1. كدافع لتزويد الأبحاث التي تناولت هذا الموضوع ولكن بوجهة نظر أخرى.
2. بيان أهمية لجنة الإرشاد والمتابعة كجهاز وأهميته في الوسط المدرسي.
3. التغيرات الطارئة على المجتمع في شتى مجالاته وتأثيرها على شخصية الفرد.
4. المشاكل والانحرافات وتفشي الإنحلال الأخلاقي في المؤسسات نتيجة عدم تفعيل هكذا جهاز وغياب الإرشاد المدرسي وبالأحرى تهميشه.

خامسا- أهداف الدراسة: تتجلى فيما يلي:

- 1 -الإجابة عن إشكالية الدراسة.
- 2 -محاولة بناء مقياس لإتجاهات مدرء المتوسط نحو مردود لجنة الإرشاد.

3 - تقسيم نشاطات لجان الإرشاد والمتابعة وفق مجموعة من التغيرات (المنحدر السكني، المنطقة الجغرافية الأقدمية).

سادسا: التعريف الإجرائي للمتغير الدراسة

اتجاهات مدراء المتوسط نحو مردود لجنة الإرشاد و المتابعة

هي تلك الأفكار و المعتقدات و كدى المشاعر و الانفعالات التي يكنها الفرد الذي يقوم بقيادة المتوسطة يفضل تحصل على شهادة جامعية تسمح له بممارسة مهامه ، نحو الناتج و التقييم للهيئة الإرشادية المنصبة بالمؤسسة .

سابعا - المنهج والتقنيات المستخدمة:

1 . المنهج: هو الأسلوب الذي يسير على نهجه الباحث لتحقيق هدف بحثه والإجابة على

أسئلته (محمد مزيان ،1999،ص14)، والمنهج الوصفي المرتبط منذ نشأته بدراسة المشكلات

المتعلقة بالمجالات الإنسانية ومازال الأكثر استخداما في الدراسات الانسانية حتى الآن(عمار

بوحوش ،محمد الذنبيات ، 2006، ص13) ، وهو يهدف إلى دراسة الظواهر أو المواقف أو

العلاقات كما هي موجودة والحصول على وصف دقيق لها يساعد على تفسير المشكلات التي

تتضمنها والاجابة عن الأسئلة الخاصة (محمود منسي ، سهير أحمد،2002، ص 436) .

.ويتضح إعتدنا المنهج الوصفي باعتباره الأنسب للوقوف على موضوع اتجاهات مدراء

المتوسط نحو مردود لجنة الارشاد والمتابعة لمتوسطات ولاية توقرت وذلك من أجل معرفة

اتجاهات المدراء ووصفها وصفا دقيقا وتحليلها على المستوى الكمي أو الكيفي ثم تفسيرها

حتى يتم الوصول إلى نتائج .

2-التقنية الأساسية :

1.2 وصف اداة القياس المستخدمة في الدراسة: تم استخدام اداة واحدة في هذه الدراسة وتتمثل في استبيان اتجاهات مدرء المتوسطات نحو مردود لجنة الإرشاد والمتابعة، من اعداد الطالبتين بإعتماد على استبيان اتجاهات الشباب البطل نحو تعاطي المخدرات للأستاذ نويبات قدور. وكان الغرض من اعداد استبيان هو الحصول على بيانات كمية لخاصية (لجنة الإرشاد والمتابعة).

الإستبيان: هو تقنية مباشرة لطرح الأسئلة وبطريقة موجهة مايسمح بالقيام بمعالجة كمية بهدف إكتشاف علاقات و إقامة مقارنة كمية وإستخلاص مجموعة كبيرة من الأفراد .وتمثلت أبعاد الإستبيان في (03) أبعاد وهي :

البعد المعرفي: وتتضمن (5) بنود تتعلق بأفكار الفرد ومعتقداته نحو موضوع لجنة الإرشاد والمتابعة وهي (5،8،11،15،16)

البعد الوجداني: ويتضمن (7) بنود تتعلق بانفعالات ومشاعر المدرء نحو موضوع لجنة الإرشاد والمتابعة (3،6،7،9،13،17،20)

البعد السلوكي: ويتضمن (8) بنود (1،2،4،12،14،18،19) وفي هذا فإن فقرات المقياس هو (20) كما هو مبين في الملحق (03)

طريقة الإجابة:

يتم الاجابة على الفقرات بوضع علامة (X) في الخانة المناسبة لرأي المدير حسب البدائل المقدمة (موافق بشدة، موافق، محايد، معارض، معارض بشدة)

الأوزان: قدرت الأوزان المخصصة لبدائل الأجوبة بالنسبة لأدات الدراسة الحالية في حالة الفقرات الموجبة كما يلي:

- (05) علامة الاجابة بموافق بشدة .
- (04) علامة الاجابة بموافق .
- (03) علامة الاجابة بمحايد.
- (02) علامة الاجابة بمعارض.
- علامة الاجابة بمعارض بشدة.
- اما في حالة البنود السلبية فتعكس الأوزان.

جدول رقم (01) يوضح توزيع البنود حسب الأبعاد

عدد الفقرات	أرقام العبارات والفقرات	البعد
5	5- 8- 11-15- 16	البعد المعرفي
7	3- 6- 7- 9- 13 - 17 - 20	البعد الوجداني
8	1- 2 - 4 - 12 - 14 - 18 - 19 - 10	البعد السلوكي

ثامنا - صعوبات الدراسة:

فالباحث العلمي تصاحبه بعض المعوقات تعترض طريقه في البحث مما يؤثر بشكل نسبي على الموضوع ومن بينها :

- قلة المادة العلمية والدراسات السابقة التي تصب في موضوع لجنة الإرشاد والمتابعة في حدود إطلاعنا.

- صعوبة توزيع الاستبيان لبعده المؤسسات عن بعضها البعض وحالة المناطق الريفية .

خلاصة الفصل:

إن دراسة موضوع خاص بالعلوم الاجتماعية والنفسية مهما كل طبيعته إلا ولها خصوصيتها تميزها عن غيرها لهذا لجأنا في هذا الفصل إلى تنفيذ بالإطار المنهجي حتى يتم ضمان سلامة الاجراءات المنهجية والعلمية للدراسة انطلاقا من تحديد الاشكالية بدقة ووضوح ثم طرح التساؤل العام المتمثل في ما طبيعة اتجاهات مدراء المتوسطات نحو مردود لجنة الإرشاد والمتابعة محاولين الإجابة عنه من خلال الفرضيتين وبذلك بإعتماد المنهج الوصفي بإعتباره الأنسب للدراسة كما يستخدم تقنية الاستبيان من أجل جمع المعلومات من مجتمع البحث بإضافة إلى ذلك استعراض الدراسات السابقة التي تحصلنا عليها التي لها علاقة بالموضوع وتحديد الفرق بين تلك الدراسات السابقة والدراسات الحالية وكذا توضيح كيفية الاستفادة منها علما أنه قد واجهتنا بعض العراقيل والصعوبات والتي لها أثر سلبي على دراستنا.



الفصل الثاني :
الإتجاهات

أولاً: الإتجاهات

تمهيد:

يعتبر المفكر الانجليزي Herbert spencer من أوائل علماء النفس الذين استخدموا اصطلاح الإتجاهات فهو الذي قال أن " الوصول إلى الأحكام الصحيحة في المسائل المثيرة يعتمد إلى حد كبير على الإتجاه الذهني للفرد الذي يصغي إلى هذا الجدل أو يشارك فيه " . وقد استعمل هذا المصطلح بمعان مختلفة قليلاً أو كثيراً .

1 / تعريف الإتجاه: تعددت تعاريف الإتجاه حيث عرفها كل عالم حسب توجهه

أ / لغة: جاء في منجد الطلاب أن الإتجاه مشتق من الفعل " إتجه " و " إتجه إليه " أي أقبل له رأي وتوجه إليه ، أقبل وقصد، "الجهة" هي القصد والنية ، ما يتوجه إليه الإنسان من عمل وغيره (منجد الطلاب،ص904).

ب/ إصطلاحاً: يستخدم مصطلح الإتجاهات كترجمة عربية لاصطلاح Attitudes في اللغة الإنجليزية، وتعددت التعاريف الإتجاه فنجد أن هناك توجهين أساسيين في تناول مفهوم الإتجاه.

التوجه الأول : التعامل مع مفهوم الإتجاه في ضوء مكوناته الثلاث (المعرفي و السلوكي).

التوجه الثاني : التعامل مع مفهوم الإتجاه كل مكون على حدى بشكل منفصل في 3 فئات .

الفئة الأولى : التعامل مع مفهوم الإتجاه في ضوء المكون المعرفي .

الفئة الثانية : التعامل مع مفهوم الإتجاه في ضوء المكون الوجداني .

الفئة الثالثة: التعامل مع مفهوم الإتجاه في ضوء المكون السلوكي (محمد خليفة. شحاتة عبد الله).

_ وسنتطرق بعض التعاريف التي اعتمدت على كل مكون على حدى نجد :

تعريف ألبرت : هو حالة من الإستعداد العقلي العصبي نظمت عن طريق التجارب الشخصية وتعمل على توجيه استجابات الفرد نحو الناس أو المواقف التي تتعلق بهذا الإستعداد (من المنظور السلوكي).

تعريف جيلفورد : حالة من الإستعداد لدى الفرد تدفعه إلى تأييد أو عدم تأييد موضوع إجتماعي كالإتجاه نحو التعليم (من منظور الوجدان) (سلطي عريفح وآخرون ،2008،ص51).

تعريف روكتشي : هو تنظيم من المعتقدات له طابع الثبات النسبي حول موضوع أو موقف معين يؤدي بصاحبه إلى الإستجابة بشكل تفضيلي (من المنظور المعرفي).

في حين نجد التوجه الشامل لمكونات الإتجاه فهم يعرفونه على أنه نسق أو تنظيم له مكونات ثلاث معرفية ووجدانية وسلوكية ويشتمل على درجات القبول أو الرفض لموضوع الإتجاه)

محمد خليفة، محمود شحاتة ، د س،ص10) .

. تعرف الإتجاهات بأنها ميل نفسي لرؤية شيء أو سلوك معين بدرجة من المحاباة أو الاستياء وتتشكل عادة خلال عملية تقييم شخصي عقلاني للإيجابيات والسلبيات ، كما أنها تتأثر بالعواطف والمعتقدات الخاصة (مجموعة الأبحاث الإجتماعية التابعة للحكومة الإسكندرية ، سلسلة أساليب العلوم الإجتماعية ، 2009).

. يعرف السيد خير الله بأنه مجموعة من الإستجابات بالقبول أو الرفض تتعلق بموضوع معين أو موقف يقبل المناقشة .

. يعرف crutchfield و krech الإتجاه بأنه تكوين دائم من الدوافع والإدراك والإنفعالات والعمليات المعرفية المرتبطة بجوانب قيادة الفرد (سعودي ، 2018 ، ص17).

. يعرف Clifford الإتجاه بأنه استعداد خاص عام ، يكتسبه الأشخاص بدرجات متفاوتة ليستجيبوا للمواقف التي تعرضتهم بأساليب معينة قد تكون مؤيدة أو معارضة لتلك المواقف (القليطي ، 2014 ، ص30).

_ من كل هذا نستنتج أن الإتجاه هو الحالة التي يتهيا فيها الفرد نفسيا وعصبيا لتقبل أو رفض موضوع من الموضوعات سواء كان الإتجاه سلبيًا أو إيجابيًا ويظهر ذلك جليا في سلوكيات الفرد وتصرفاته.

2/ الفرق بين الإتجاه وبعض المصطلحات القريبة (الرأي . القيمة . المعتقد . الميل) :

الإتجاه والرأي: تتمثل أوجه الإختلاف فيما يلي:

1 . الرأي هو اعتقاد خال من الدافعية أو الدينامية في حين يتسم الإتجاه بسيادة خصائص الدينامية أو الدافعية.

2 . الرأي يتناول الواقع ويمكن التحقق منها على أساس محكات أو معايير واقعية بينما الإتجاهات موضوعات تعتمد على الذوق وترتبط بالجانب الإنفعالي أو الوجداني ولا تقبل التحقق.

3 . الإتجاه حالة من الإستعداد والتأهب العقليذات دوام نسبي بينما يختلف الأمر بالنسبة للرأي الذي يعد عرضة للتغيير إذا لم تعد الحقائق مؤكدة له.

4 . ميز بعض علماء النفس بين الرأي والإتجاه فالرأي مجرد تعبير لفظي عن المعتقد والإتجاه والقيمة فالرأي هو تعبير عن الإتجاه الذي يرغب الشخص في إعلانه أو الإفصاح عنه في حين أن الإتجاهات ليست قابلة للإعلان.

الإتجاه والمعتقد: المعتقد مدلوله اللغوي ضرب الارتباط بأمر معين وفي مدلوله الإصطلاحي التصديق الجازم بشيء ما والرأي قدر من التصديق ، فالمعتقدات تنتمي إلى الجانب المعرفي وتتمثل في درجات من الترجيح الذاتي في حين أن الإتجاهات تتمثل في الجانب الوجداني ولكن المعتقدات تسهم في تشكيل وتكوين الإتجاهات .

الإتجاه والقيمة: القيمة تجريدات وتعميمات تتضح من خلال تعبير الأفراد عن اتجاههم حيال موضوعات محددة ، فالقيمة تشير إلى غاية مرغوبة ، بينما يشير الثاني إلى موضوع يحبه

الشخص أو يكرهه ، فالقيم تتميز عن الإتجاهات بأنها غايات نهائية وليست وسيلة كالعديد من الإتجاهات (محمد خليفة ،محمود شحاتة،د س ، ص32).

الإتجاه والميل: يختلف الميل عن الإتجاه في أنه أكثر ثباتا ويتضمن المعتقدات مثلما يتضمن المشاعر ، ويتصل بموضوع اجتماعي وباختصار الميل مشبع بالعاطفة والإتجاه مشبع بالتعقل (سلطي عريفج وآخرون ، 2009 ، ص51).

3/ مكونات الإتجاه:

تنطوي الإتجاهات على ثلاث مكونات رئيسية هي المكون الإنفعالي أو العاطفي والمكون المعرفي (العقلي) وكدى المكون السلوكي :

3. 1 المكون العاطفي (الإنفعالي): هو عبارة عن مشاعر الحب والكراهية التي يوجهها الفرد نحو موضوع الاتجاه مكون النزعة إلى الفعل تعمل الاتجاهات هنا كمحركات وموجهات للسلوك الإنساني، فإذا كان الفرد يحمل الاتجاهات الايجابية نحو موضوع الاتجاه تدفعه هذه الاتجاهات لعمل بشكل إيجابي والعكس من ذلك فإذا كان يحمل اتجاهات سلبية تدفعه إلى العمل بشكل سلبي اتجاه هذا العمل أو الموضوع (مهديّة ، 2016 ، ص26).

تمثل المشاعر والأحاسيس في هذا المكون العنصر الرئيسي والمتحكم في تبني الاتجاهات والاعتقاد بها ، فهي تلعب دور الموجه ، فإن حمل الفرد مشاعر الحب أو الإعجاب نحو موضوع الاتجاه فسيكون له اتجاه ايجابي وقبول لذلك الموضوع .

3.2 المكون المعرفي: يوضح هذا المكون هذا المكون أهمية الجوانب المعرفية التي تنطوي عليها وجهة نظر الفرد بموقفه من موضوع الاتجاه ، وتتوافر هذه الجوانب عادة من خلال المعلومات والحقائق الواقعية التي يعرفها الفرد نحو موضوع الإتجاه(سالم محمد ، 2019، ص841).

مما ذكر ترى الطالبتين أن المكون المعرفي يشمل الخبرات السابقة والمعلومات التي تلقاها الفرد حول موضوع الإتجاه والتي ستؤثر لاحقا في نوع اتجاهه.

3. 3 المكون السلوكي : تؤدي الإتجاهات دورا أساسيا في توجيه سلوك الإنسان ، حيث يعبر سلوكه عن رصيد معرفته وخبراته الشخصية وعاطفته المصاحبة لهذه المعرفة ، ولذلك يعتبر الجانب السلوكي هو المحصلة النهائية للترجمة العملية لتفكير الإنسان وانفعالاته حول موضوع معين وبالتالي فإن الإتجاهات هي التطبيق العلمي والتعبير الفعلي لسلوك الإنسان ،فإنما أن تدفعه إلى القرب من هذا الموضوع عندما تكون هذه الإتجاهات إيجابية ، أو أن تدفعه للنفور إذا كانت سلبية.

مما ذكر حول الإتجاه السلوكي يتبين أن السلوك الإنساني ماهو إلا ترجمة للإتجاهات التي يتبناها الفرد ، فكما ذكر سابقا أنه إذا كان الفرد يتبنى اتجاهات ايجابية نحو موضوع ما فإن سلوكه سيكون إيجابي والعكس صحيح .

4/ مراحل تكوين الإتجاهات :يمر الإتجاه أثناء تكونه بالمراحل التالية :

1.4 المرحلة الإدراكية المعرفية : وفيها يدرك الفرد مثيرات البيئة ويتصرف بموجبها فيكسب خبرات ومعلومات تكون بمثابة إطار معرفي له .

2.4 المرحلة التقويمية:وفيها يتفاعل الفرد مع المثيرات وفق الإطار المعرفي الذي يكونه عنها فضلا عن الكثير من أحاسيسه ومشاعره التي تتصل بها .

3.4 المرحلة التقديرية: وفيها يصدر الفرد القرار الخاص بنوعية علاقته بهذه المثيرات وعناصرها فإذا كان القرار موجبا فإن الفرد كون اتجاها إيجابيا نحو ذلك أما إذا كان القرار سالبا فيعني أنه كون اتجاها سلليا نحوه(جودت بني جابر ، 1999، ص273).

5/ خصائص الإتجاهات :

يقول نيوكمب عن الإتجاهات بأن لها عدد من الخصائص :

- الإتجاهات ليست فطرية وتخضع للتعلم ولاكتسابها لقوانين التعلم ويبدأ إكتساب الإتجاهات منذ الولادة .
- النمو التدريجي : تكتسب خلال فترة زمنية طويلة نسبيا وتتبع من خلال تجارب متنوعة.

- الإتجاهات ثابتة نسبيا.
- التناقض: فقد تتعارض الإتجاهات الشخصية مع التوقعات الإجتماعية.
- الإتجاهات لا تتكون من فراغ ولكنها تتضمن دائما علاقة بين فرد وموضوع من موضوعات البيئة.
- الإتجاه النفسي تغلب عليه الذاتية أثر من الموضوعية من حيث محتواه ومضمونه المعرفي.
- تتعدد الإتجاهات وتختلف حسب المثيرات المرتبطة بها.
- الإتجاهات لها خصائص إنفعالية(عبد الفتاح دويدار ،1999،ص172).
- الإتجاه يوضح وجود علاقة بين الفرد وموضوع الإتجاه (حامد زهران،2000،ص17).
- الإتجاهات قابلة للتغيير وفقا للبيئة والظروف.
- الإتجاهات حصيلة خبرات سابقة(عامر عوض ،2008، ص71).
- لها ثلاث مكونات أساسية : سلوكية ،معرفية ،عاطفية .
- قابلة للقياس والتقييم.
- ترتبط الإتجاهات بثقافة المجتمع وقيمه وعاداته وتختلف من بيئة إجتماعية إلى أخرى.

6/ كيف تكتسب الإتجاهات:

يكتسب الفرد معظم ميوله واتجاهاته وقيمه ومثله العليا من المجتمع الذي يعيش فيه أو بالأحرى نتيجة التفاعل بينه وبين هذا المجتمع، وذلك عن طريق ما يمر به الفرد من خبرات ومواقف منذ طفولته المبكرة ، ولا تقتصر علاقة الفرد بالمجتمع على مجرد اكتساب الإتجاهات والقيم بل إن المجتمع هو الذي يحدد للفرد الدور الإجتماعي الذي يقوم به (عبد الفتاح دويدار ،1999، ص166).

وتتكون الإتجاهات من الاحتكاك بالبيئة وكل مكوناتها:

-الخبرات والتجارب الشخصية ومثيلها لدى الغير.

. القدرات والميول والرغبات الشخصية (عامر عوض ، 2008 ، ص 72).

7/ تصنيف الإتجاهات:

نظرا لارتباط الإتجاهات بالثقافة والتربية وتشابكها رأّت الطالبة ضرورة تقسيمها إلى مجموعات تقوم على أسس معينة نذكر منها:

1.7. على أساس الشيوخ:

أ/الإتجاهات الجماعية:وهي الإتجاهات التي يشترك فيها عدد كبير من أفراد المجتمع مثل إعجاب الناس بالبطولة أو إعجاب الشعب بقائده أو زعيمه .

ب/الإتجاهات الفردية: وهي الإتجاهات التي تميز فردا عن الآخر مثل الإختلاف في أذواق الطعام .

2-7 على أساس الوضوح:

أ/ إتجاه شعوري:وهو الذي يظهره الفرد دون حرج أو تحفظ هذا الإتجاه غالبا ما يكون متفقا مع معايير الجماعة وقيمها الأخلاقية .

ب/إتجاه لا شعوري: هو الإتجاه الذي يخفيه الفرد ولايفصح عنه وغالبا لا يتفق هذا الإتجاه مع معايير الجماعة وقيمها.

3.7 . على أساس الموضوع:

أ/ اتجاهات عامة:وهي التي لها صفة العمومية وتنتشر وتشيع بين أفراد المجتمع مثل الإتجاه نحو المبدأ القائل أ الوقاية خير من العلاج .

ب/اتجاهات خاصة: وهي التي تنصب على النواحي الذاتية مثل الفردية أو الإتجاه نحو الزواج أو الأعياد.

4.7 على أساس الوجهة:

أ/ **الاتجاهات الموجبة:** وهي الاتجاهات التي تقوم على تأييد الفرد وموافقته .

ب/ **الاتجاهات السالبة:** هي الاتجاهات التي تقوم على معارضة الفرد وعدم موافقته

5.7 على أساس الشدة:

أ/ **الاتجاهات القوية:** هي الاتجاهات التي تبقى قوية على مر الزمن نتيجة لتمسك الفرد بها لقيمتها بالنسبة له .

ب/ **الاتجاهات الضعيفة:** هي الاتجاهات التي من السهل التخلي عنها وقبولها للتحويل والتغير تحت وطأ الظروف والشدائد (عماشة ، 2010 ، ص 23-24)

8/ وظائف الاتجاهات:

يمكن إجمال أهم وظائف الاتجاهات فيما يلي:

-الاتجاه يحدد طريق السلوك ويفسره.

-الاتجاه ينظم العمليات الدافعية والإنفعالية والإدراكية والمعرفية حول بعض الموجود في المجال الذي يعيش فيه الفرد.

-الاتجاهات تتبلور وتوضح صور العلاقة بين الفرد وبين أعماله الإجتماعية.

-الاتجاه يوجه استجابات الفرد للأشخاص والأشياء بطريقة تكاد تكون ثابتة.

-الاتجاه يحمل الفرد على أن يدرك ويفكر بطريقة محددة إزاء موضوعات السيئ الخارجية (القحطاني ، 1996 ، ص278).

-الاتجاهات المعلنة تعبر عن مسير الفرد لما يسود مجتمعه من معايير وقيم ومعتقدات (حامد زهران ، 2000 ، ص175).

-تحقيق الرضا المهني للفرد عن طريق تأهيله على نحو يشعره بصفة العمل الذي يقوم به.

-تساعد الفرد على التكيف مع الجماعة التي يعيش فيها لأنه يشكل اتجاهات متشابهة لاتجاهات الأشخاص الهاميين في بيئته.

-تستخدم في العلاج النفسي عن طريق تغيير الفرد نحو ذاته ونحو الآخرين ونحو البيئة التي يعيش فيها(جودت بني جابر ، 1999 ، ص 27).

9/أهمية دراسة الإتجاهات:

تكمن أهمية دراسة الإتجاهات فيما يلي:

- تمكننا من فهم العالم المحيط بنا فهم عالمنا وتكوين تصور واضح عنه.
- إن إتجاهتنا نحو الجماعات الأخرى التي ستحدد لنا نوع المهنة التي نختارها مستقبلا.
- إن إتجاهنا نحو الجماعات الأخرى هي التي ستحدد علاقتنا بها، فإذا كانت اتجاهاتنا ايجابية نحو تلك الجماعات فمن الممكن أن نقيم علاقة معها ،أما اذا كانت اتجاهتنا سلبية فالعكس .
- إن اتجاهتنا المكونة نحو المهن المختلفة،وهي التي ستحدد لنا نوع المهنة التي نختارها مستقبلا .
- بما أن الإتجاهات التي يحملها الفرد هي انعكاس لأنساقه القيمة فهي تسمح له عن هذه الأنساق (محمود شمال، 2000 ، ص 278).

ثانيا: عوامل ونظريات الإتجاهات

1 . النظريات المفسرة للإتجاهات:

هناك مجموعة من النظريات:

- 1.1 /النظرية السلوكية: لتفسير تكوين الاتجاهات وتغييرها استخدمت وجهة النظر مبادئ المستمدة من نظريات التعلم،سواء نظريات الارتباط الشرطي للتعزيز فالإتجاهات هي عادات متعلمة من البيئة وفق قوانين الارتباط الحاجات ، وقد استخلص روزنزمي تجارب اشتراطية أن الإتجاه يمكن تكوينه وتعديله باستخدام التعزيز .

2.1/ نظرية التعلم الإجتماعي: يؤكد علماء هذه النظرية ومنهم باندورا ووالتر على أن الإتجاهات متعلمة وأن تعلمها هذا يتم من خلال نموذج اجتماعي ومن المحكات ، فالوالدان هما أوضح النماذج التي يحاكي الأطفال سلوكهما ويتوحدون معا منذ العمر المبكر ، ثم يأتي الأقران في المدرسة ، ومن ثم وسائل الإعلام .

3.1/ نظرية التحليل النفسي : تؤكد هذه النظرية أن لإتجاهات الفرد دورا حيويا في تكوين " الأنا " وهذا " الأنا " يمر بمراحل مختلفة ومتغيرة من النمو منذ الطفولة إلى مراحل البلوغ ، متأثرة في ذلك بمحصلة الإتجاهات التي يكونها الفرد نتيجة لخفض أو عدم خفض توتراته ، وأن اتجاه الفرد نحو الأشياء يحدده دور تلك الأشياء في خفض التوتر الناشئ عن الصراع الداخلي بين متطلبات " الهو " الغريزية وبين الأعراف المعايير والقيم الإجتماعية ، إذا يتكون اتجاه إيجابي نحو الأشياء التي خفضت التوتر ، أو يتكون اتجاه سلبي نحو الأشياء التي أعاققت أو منعت خفض التوتر (جودت بني جابر، 1999، ص 270) .

2/ أساليب قياس الإتجاهات:

هناك أساليب مستخدمة في مجال قياس الإتجاهات وذلك على النحو التالي:

أولاً: مقاييس التقدير الذاتي.

ثانياً: مقاييس ملاحظة السلوك الفعلي.

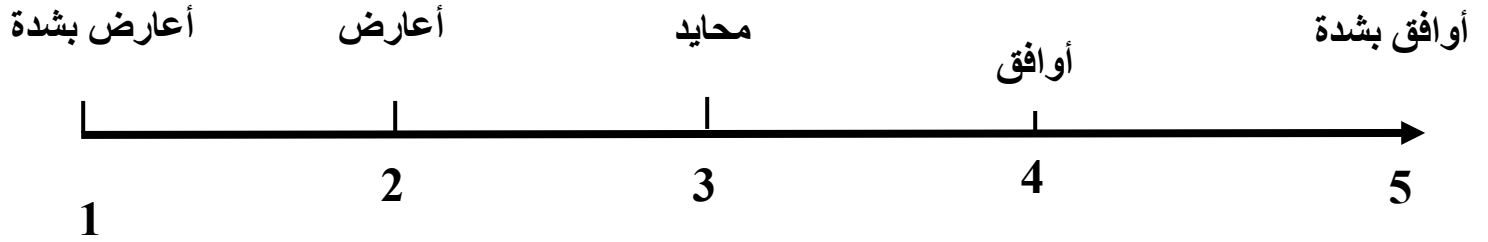
ثالثاً: مقاييس الإستجابة الفسيولوجية .

رابعاً: الأساليب الإسقاطية .

1/ مقاييس التقدير الذاتي: من أكثر الأساليب إستخداما في مجال قياس الإتجاهات فقد اقترح كل من تيلور وباك (1964) استخدام السؤال التقديري للإتجاه الذي هو عبارة عن مجرد سؤال واحد ويطلب فيه الفرد التعبير عن مشاعره ومعتقداته وسلوكه نحو موضوع ما .

مثال: أن يسأل الفرد عن مشاعره نحو اليهود ،ثم يقوم الباحث بعد ذلك بالتحليل الكمي والكمي لمضمون إجابات الفرد أو مجموعة الأفراد للوقوف على اتجاهاتهم نحو الموضوع المراد دراسته ومن هذه الطرق :

مقياس ليكرت: الذي أعد سنة 1932 يتم فيه هذه الطريقة جمع عدد كبير من العبارات أو البنود على الموضوع المراد قياس الإتجاه نحوه ويعبر الفرد عن شدة اتجاهه على كل الناس بند من خلال 5 بدائل (أوافق بشدة ، أوافق ، غير متأكد ، أعارض ، أعارض بشدة) .



شكل رقم (01): طريقة ليكرت في قياس الإتجاهات.

ثم يلي عملية جمع البيانات تصحيح اجابات الفرد على مختلف بنود المقياس حسب اتجاه البند وذلك من خلال :

أ. في حالة البنود الإيجابية : مثال نفترض أن لدينا البند التالي لقياس الإتجاه نحو المرض النفسي .

. يمكن إقامة علاق صدق مع المريض النفسي.

أوافق بشدة () أوافق () غير متأكد أو محايد () أعارض ()
أعارض بشدة () .

في هذه الحالة تحصل الموافقة الشديدة على أعلى الدرجات وهي الدرجة (5) والدرجة (4) على الموافقة والإجابة الحايده على الدرجة (3) بينما المعارضة على الدرج (2) في حين المعارضة الشديدة على الدرجة (1) .

ب . أما في حالة البنود السلبية: مثال فيما يلي أحد البنود السلبية للإتجاه نحو المرض النفسي أخاف من الإقتراب من المرضى النفسيين.

أوافق بشدة () أوافق () محايد () أعارض () أعارض بشد ()

ويمكن التصحيح عكس البند السابق حيث تحصل أوافق بشدة على درج (1) ، أوافق على (2) ، محايد (3) ، أعارض بشدة (4) ، أعارض (5) ، وبناءا على ذلك فالدرج المرتفعة على المقياس تدل على الإتجاه السلبي في حين تشير الدرجة المنخفض إلى الإتجاه السلبي .

2.2/ مقاييس تعتمد على ملاحظة السلوك الفعلي نحو موضوع الإتجاه: وذلك بملاحظة السلوك باعتبار أن ما يشعر به الفرد يظهر من خلال التعبيرات والسلوكيات الخارجية مثل نغمة الصوت واللغة وهي إشارات تكشف عن اتجاه الفرد نحو الآخرين من حيث معارضته أو تقبله للموضوع ويتجلى ذلك من خلال الملاحظة والمشاهدة ومن المؤشرات التي يمكن الإستعانة بها. **ملاحظة تعبيرات الوجه:** للوجه دور في إظهار تعبيرات غير لفظية تظهر في الفم والأسنان والعين والصوت فقد أوضح ليفيت دافيتير تفوق التعبير عن الخوف من خلال الصوت بينما يجد الوجه نقل التعبير عن الفرح والغضب.

3.2/ مقاييس تعتمد على الإستجابة الفسيولوجية لموضوع الإتجاه: من الأساليب غير المباشرة في قياس الإتجاهات حيث يستدل على اتجاهات الفرد من خلال عدد من المشرات الفسيولوجية مثل معدل ضربات القلب وضغط الدم.

2 /4. الأساليب الإسقاطية: تعتمد الأساليب الإسقاطية في قياس الإتجاهات على أدوات أو مواقف معدة يعبر فيها عن اتجاهاتهم ومشاعرهم الداخلية لمثيرات لفظية أو شكلية مرتبطة بموضوع الإتجاه ومن أمثلة ذلك:

طريقة التداعي الحر: هي شكل من المنبهات الإسقاطية حيث تشير تداعيات وخواطر الشخص المبحوث حول موضوع ما عن اتجاهه نحو هذا الموضوع ومنها تداعي الكلمات، حيث

يقدم للشخص بعض الكلمات التي ترتبط بموضوع الإتجاه المراد دراسته ضمن مجموع أخرى من الكلمات ويطلب منه ذكر أول كلم تخطر له عند سماعها (محمد خليف ،محمود شحاتة ،د س،ص 84) .

3/ تغير الإتجاهات والعوامل المؤثرة فيها:

عملية تغيير الاتجاه ما هو إلا تكوين إتجاه جديد بشكل مقصود ومتعمد لإحلاله محل الإتجاه القديم، ويستخدم مصطلح تغيير الإتجاه عندما يكون دلائل قاطعة بأن الفرد قد استجاب تطوعا لمحاولة إستمالة للموقف الإتجاهي الجديد، وتترجم إدراكاته وأحكامه وإنفعالاته وأفعاله هذه الإستجابة أما إذا كان هناك ما يدل على أن التغيير قد حدث في المعتقد المعبر عنه لفظيا فقط فإنه يعد رأي وتغيير الإتجاه نوعان:

- **تغيير غير متسق:** أي تغيير الإتجاه المستهجن بآخر محبذ ، أو تغيير الإتجاه المتبنى مثال نغير الإتجاه المحبذ للتدخين بآخر يستحينه يبسر الإمتناع عنه .

- **تغيير متسق:** حيث تتسق وجهة التغيير مع وجهة الإتجاه المتبنى كأن نزيد من درجة استهجان الفرد الذي يكره التدخين أو نزيد من درجة تفضيل الفرد لمنتج بعينه كأن نزيد من درجة تحبب العامل لأسلوب إدارته في التعامل معه بحيث تختلف اتجاهات الأفراد في درجة قابليتها للنفي (محمد خليفة، محمود شحاتة،د س،ص 272).
ويتغير الإتجاه بفعل العوامل التالية:

- ارتفاع المستوى الثقافي التعليمي للفرد.
- تطور شخصية الفرد.
- اكتساب خبرات جديدة.
- تغيير الحقائق والمعلومات حول موضوع الإتجاه.
- الإعلام والتقدم التقني.
- تغيير الظروف (عامر عوض ، 2008 ، ص73).

خلاصة الفصل:

نستخلص مما سبق أن الإتجاهات تعد من أهم المحددات لسلوك الفرد من خلال المشاعر والحالة الوجدانية التي يكون عليها الفرد نحو الموضوع المطروح، وتتمثل الإتجاهات جلية من خلال الحياة المعيشية بموضوعاتها المتعددة ، وذلك من خلال الرفض أو القبول لها ، فالإتجاهات تتغير عبر مسيرة نمو حياة الإنسان حيث أنه من خلالها يتمكن الفرد من التفاعل الإجتماعي مع نفسه والآخرين وبصفة عامة مع المجتمع بأكمله .

الفصل الثالث :

الإدارة التربوية ولجنة

الارشاد والمتابعة

أولا : الإدارة التربوية :**تمهيد :**

تعتبر المدرسة من أهم المؤسسات الإجتماعية التي تسهم في تربية الإنسان وإعداده لمتطلبات الحياة، ومساعدته على النمو في جميع جوانب شخصية العقلية والنفسية والروحية والإجتماعية إلى أقصى درجة النمو.

فمدير المدرسة يعتبر مسؤولا عن قيادة جميع الجهود و القوى التي يعايشها ضمن إطار عمله وتوجيهها لبلوغ الأهداف،بالإضافة إلى تسيير الأعمال في المدرسة من حيث فعاليتها و نشاطاتها و ذلك من خلال السعي الدائم لتدريب المدرين و تتميتهم مهنيا ليصبحوا أكثر قرة على أداء مهامهم ومن ثمة تحقيق الاهداف التربوي و الاجتماعية .

1- التعريف بمدير المدرسة: هو القلب النابض والشريان الفعال الذي يسيره يكون الجسم صحيحا وبغيابه المؤسسة شبها بلا روح وهو المسؤول الوحيد عن قيادتها وحسن سياستها وهو الرأس إن صلح واتزن صلحت المدرسة واستقام أمرها والمدير الناجح لا يعتمد في قيادة المدرسة على سلطان الوظيفة بل هو الذي يستغل حب المعلمين والتلاميذ وتقديرهم لشخصه في العمل على رفع شأن المدرسة وتمكينها من أداء رسالتها (المعلم ، مجلة ثقافية تربوية مستقلة ، العدد 9-2001).

2- صفات مدير المدرسة:

مدير المدرسة قائدا تربويا ملقاة على عاتقه مهام وواجبات لنجاح المدرسة في أداء رسالتها، لدى كان من الضروري أن يكون مؤهلا تأهيلا خاصا، وأن تتوفر فيه صفات معينة تميزه عن غيره من معلمي المدرسة، ويمكن حصر هذه الصفات فيما يلي : (واصل جميل حسين المومني 2008، ص 60-61).

أ- صفات شخصية:

وهي صفات مرتبطة بشخصية المدير مثل:

- قوة الشخصية وتعني تآزر الصفات النفسية والعقلية والخلقية والجسمية وتوازنها
- بعد النظر والقدرة على تصريف الأمور بنجاح في المواقف التي تحتاج إلي القرار السريع
- يحتاج منها إلي دراسة فيكلف معه من يتوسم فيهم فهم هذه المشاكل والقدرة على حلها.
- . الطلاقة اللفظية والقدرة على التعبير، ومخاطبة الآخرين لكون ذلك وسيلته الفاعلة في نقل أفكاره إلي الآخرين.
- القدوة الحسنة في القول والفعل والقصد.
- المرونة في تصرفاته وتعاملاته فيجمع بين اللين والحزم.
- توافر الخبرة في العملية التعليمية الإدارية وتديسا مع بقية مؤسسات المجتمع.
- التحلي بجميل الصفات كالصبر والصدق والعدل والحلم والتواضع والتقوى.

ب- صفات مهنية:

- وهي صفات تجريبية ومكتسبة بالتعلم والممارسة ومنها:
- معرفة النظم المالية والإدارية التي تقوم عليها المدرسة.
- الدراية الكافية بأهداف التعليم عامة والمرحلة التعليمية لمدرسته خاصة ومدى ارتباطها بأهداف وغايات المجتمع.
- الإلمام الكافي بوسائل وأساليب تحقيق أهداف العملية التعليمية.
- توافر خلفية كافية عن علوم الإدارة والتربية وعلم النفس وطرق التدريس.

- حسن القيادة للمدرسة من خلال الاجتماعات والمجالس واللقاءات بحكمة واقتدار .
- توزيع المسؤوليات والمهام والأدوار على العاملين معه بالمدرسة كل حسب قدراته وإمكاناته وتخصصه.

3 - مهام مدير المدرسة:

يمارس مدير المدرسة الأساسية لطورين الأول والثاني مهامه في المدرسة الأساسية للطورين الأول والثاني أو في المدرسة الأساسية المندمجة يكون مسؤولاً عن حسن سير المؤسسة وعن التأطير التربوي والتسيير الإداري فيها ويخضع لسلطته جميع المعلمين والمستخدمين العاملين بالمؤسسة. وهو مكلف بربط الصلة بالمدرسة الأساسية الكمالية التي تتبعها المؤسسة التي يشرف عليها، ويمارس مهامه بالاتصال الدائم والمستمر مع مفتش التربية والتعليم الأساسي في المقاطعة وتحت رقابته، وهو ملزم بالحضور الدائم في المؤسسة وبهذه الصفة يمكن أن يستحضر في أي وقت من النهار والليل، يسهر مدير المدرسة الابتدائية على التربية الخلقية للتلاميذ ويمارس سلطته باستمرار على كل ما يتعلق بالدروس والنظام والانضباط في المؤسسة وهو بهذه الصفة يطلع بدور:

- بيداغوجي.

- وتربوي.

- وإداري (عبد الرحمان بن سالم، 1994، ص 205).

أ- مهامه في المجال البيداغوجي:

تعد النشاطات البيداغوجية المحال الأساسي لمدير المدرسة الابتدائية الذي تبرز فيه وظيفته ويتعين عليه القيام بها بما يحقق الغاية التربوية المنتظرة منه.

وبهذه الصفة فهو مسئول عن:

- تسجيل التلاميذ الجدد وقبولهم في إطار التنظيم الجاري به العمل.
- ضبط خدمات المدرسين وتنظيمها.
- تطبيق التعليمات الرسمية المتعلقة ببرامج التعليم ومواقفته في المؤسسة.
- تحضير المجالس التربوية الموجودة بالمؤسسة وتنشيط اجتماعاتها.
- المشاركة في عمليات التكوين المبرمجة.
- يعد مدير المدرسة الابتدائية التنظيم التربوي ويعرضه على مفتش التربية والتعليم الأساسي للمقاطعة للمصادقة عليه.
- ويقوم بضبط الخدمات الخاصة بالمدرسين عن طريق توزيع الأقسام البيداغوجية والمحلات التربوية وتحديد فترات العمل الخاصة بكل معلم في إطار التوقيت الرسمي المعمول به.
- ويتعين عليه أن يطلع بانتظام ويصادق على الوثائق التالية:
 - الكراس اليومية لتحضير الدروس لكل معلم بالمدرسة.
 - 1- لمذكرات المتعلقة بإعداد الدروس
 - التوزيع الشهري .
 - التوزيع السنوي.
 - كراس المداولات.
 - كراس الاختبارات.
 - دفتر المناداة.

ويجب عليه أن يزور المعلمين في أقسامهم و أن يتحد كل الإجراءات الكفيلة لمساعدتهم و دعم عملهم . تتوج هذه الزيارات . بملاحظات و توجيهات تقدم للمعلمين ثم تدوين في بطاقة زيارة ترتب في ملف المعلم المزار على مستوى المؤسسة.

ب- مهامه في المجال التربوي:

- يهدف الدور التربوي الذي يضطلع به مدير المؤسسة بصفة خاصة إلي توفير جو عام من -تكوين مجموعة متماسكة قادرة على تذليل الصعوبات والتحصين ضد الصراعات المحتملة وتقاديبها.

-يجب أن تساعد علاقات المدير مع التلاميذ والموظفين وأولياء التلاميذ على تنمية الشعور بالمسؤولية وتقوية الثقة المتبادلة والتفاهم واحترام الشخصية والصدقة والتضامن.

-ينبغي أن يهدف عمل المدير إلي إقامة الشروط التي من شأنها إكمال التربية التي تمنحها الأسرة و تيسير الحياة ضمن الجماعة وغرس حب الوطن والتحفيز على العمل وبت روح التعاون الجماعي واحترام الغير، ويشجع المدير في هذا الإطار، تطوير الأنشطة الثقافية والفنية والرياضية والأعمال المنتجة، الفردية والجماعية، وخصص الترفيه المنشطة التي تساعد على خلق المحيط الملائم لازدهار التلميذ و إستقراره.

-يرأس المدير مجلس التأديب، ويسهر على تحقيق الهدف منه وهو إقامة النظام بما يضمن حماية الوسط المدرسي ويساعد على إرتقاء التلاميذ وازدهار شخصيتهم فرديا و جمعيا - يتخذ المدير القرارات المتعلقة بمجازاة التلاميذ وفقا للشروط التي يحددها وزير التربية.

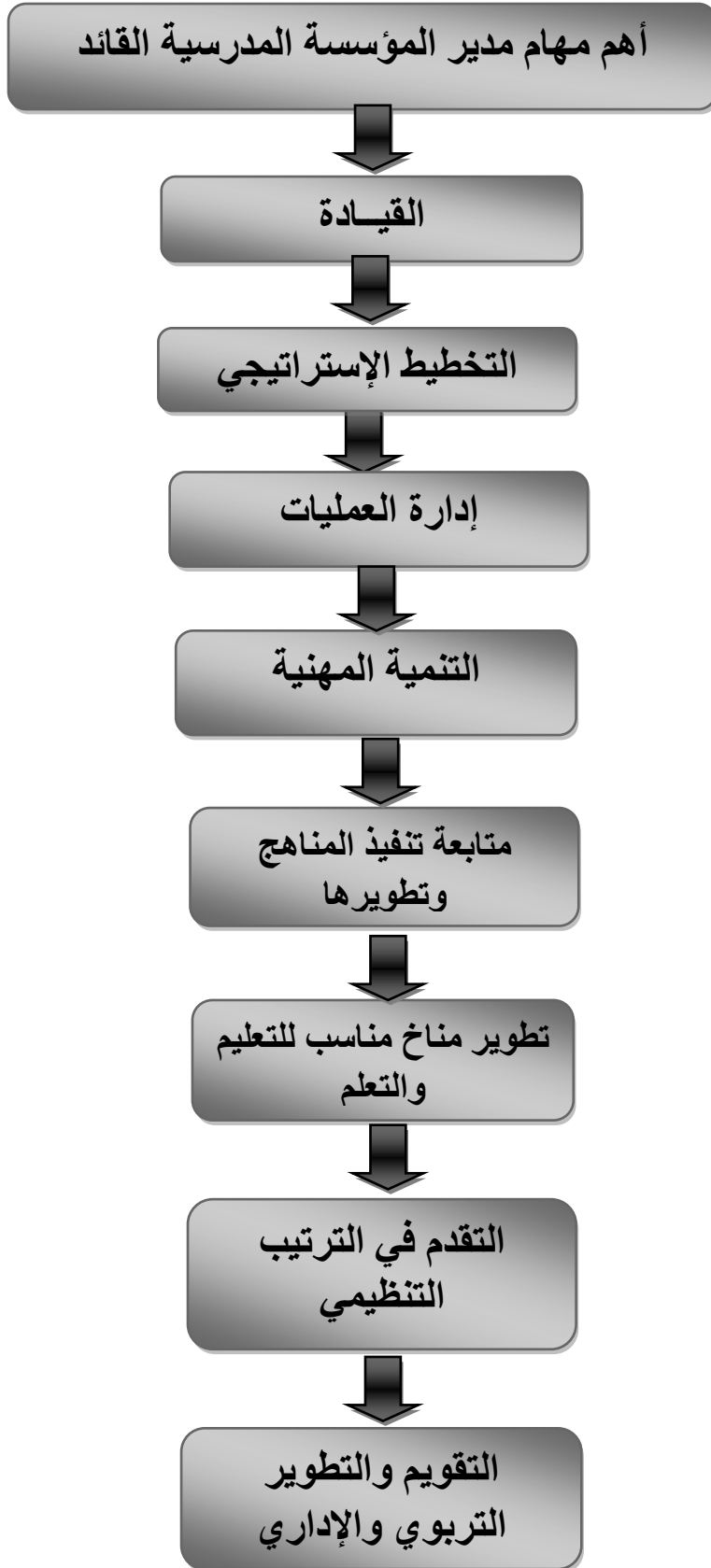
ج- مهامه في المجال الإداري:

- يتولى المدير التسيير الإداري للموظفين العاملين في المؤسسة، ويقوم بما يلي:

- يفتح ويمسك الملف الشخصي بكل موظف.

- يمنح جميع الموظفين الخاضعين لسلطته نقطة سنوية يقدرها طبقا لسلم التتقيط المعمول به، ويرفقا بتقييم مكتوب.
- يسهر مدير المؤسسة على احترام الآجال فيما يتعلق بإعداد التقارير والجداول الدورية وإرسالها إلى السلطات السلمية.
- يستقبل المدير البريد الإداري الوارد على المؤسسة ويقوم بفتحه وفرزه قبل تسجيله في الأمانة، ويحتفظ المدير بالبريد السري الموجه إلى المؤسسة.
- يؤشر المدير ويوقع على المراسلة الإدارية الصادرة عن المؤسسة، ويراسل مصالح الإدارة المركزية عن طريق السلطة السلمية في الولاية ما عدا الحالات الخاصة المنصوص عليها في الرزنامة الإدارية أو الظروف الاستثنائية التي تستوجبها الضرورة.
- يتعين على مدير المدرسة الأساسية ضبط كافة الإجراءات الضرورية والتنظيمية من أجل ضمان أمن الأشخاص والتجهيزات داخل المؤسسة، والسهر على إقامة التدابير اللازمة والتنظيمية في مجال حفظ الصحة والنظافة.
- يمثل المدير المؤسسة في جميع أعمال الحياة المدنية، ويتولي وفقا للتنظيم الجاري به العمل تنفيذ مجلس التربية والتسيير.
- د- مهامه في المجال المالي:** يكون مدير المدرسة الأساسية الأمر الوحيد بالصرف في المؤسسة، وبهذه الصفة يتولي عمليات الالتزام بالنفقات وتصفياتها ودفعها في حدود الإعتمادات المخصصة في ميزانية المؤسسة، ويقوم المدير بمعاينة حقوق المؤسسة في ميدان الإيرادات وتصفياتها واسترجاعها.
- . يجب على المدير بصفته الأمر بالصرف أن يتابع بانتظام وضعية الالتزامات، ويراقب التواريخ للالتزامات وخصوصية الإعتمادات ومحدوديتها.

-يراقب المدير مسك المدونات الحسابية وتداول الأموال والمواد التابعة للمؤسسة، ويقوم دورياً
مراقبة صندوق المال والعتاد (مجموعة النصوص الخاصة بتنظيم الحياة المدرسية) (وزارة
التربية ، 1993، ص 60-61).



الشكل رقم (02) : يوضح
مهام مدير المدرسة القائد

4-المهارات المطلوب توافرها في مدير المدرسة:

هناك مجموعة من المهارات التي يتحدث عنها علماء الإدارة والمشتغلون في الإدارة المدرسية، ويرون أنها ضرورية متلازمة ومدير المدرسة ولا مناص له عن امتلاكها حتى يتمكن من القيام بمسؤولياته على وجه سليم وصحيح وفعال، وقد أطلق عليها محمد زياد حمدان مصطلح "كفايات"، ويقصد بالمهارات القدرة على استخدام وتطبيق الأصول والمعارف التي تحكم عمل الفرد، ويميز إبراهيم فروه المهارة عن القدرة بحيث تتجاوز المهارة مجرد إمكانية أداء العمل إلى كونها تتم بسرعة أكبر ودقة أكثر، كما أنها مكتسبة ونامية وتصنف المهارات المطلوبة في أربعة أصناف: المهارات الذاتية الشخصية)، والمهارات الفنية والمهارات الإنسانية والمهارات الإدراكية (التصورية الذهنية)، ففيما يلي توضيح لكل واحد من الأصناف الأربعة: (محمد عبد القادر عابدين، 2005، ص 90-91).

أ-المهارات الذاتية (الشخصية):

تتضمن المهارات الذاتية مجموعة من الصفات والخصائص الجسمية والعقلية والانفعالية للمدير والتي تحدد معالم شخصيته، وتؤثر - منفردة أو مجتمعة في سلوكه وتعامله مع الآخرين وفي استجاباتهم له، وهذه المهارات أمور لا يتم تعلمها تعلمًا، بل إنها تعتمد أساسًا على استعدادات فطرية لدى المدير تتفاعل مع مؤثرات بيئية مختلفة كالأُسرة وحياة الطفولة والبيئة المحلية، والرفاق، ومن تلك المهارات:

السمات الشخصية للمدير والقدرات العقلية والمبادأة والابتكار والقدرة على ضبط النفس، وتتمثل

السمات الشخصية فيما يلي:

-الصحة السليمة بدنيا وعصبيا فهي ضرورة عقلية، إذ المدير يحتاج إلى بذل جهد مركز وشاق، فإن لم تتوفر له الصحة السليمة والقوة المطلوبة فسيرهقه التعب، ويقعد به عن انجاز مهماته والوفاء بمسؤولياته بالشكل المطلوب.

- قوة الشخصية والقدرة على التأثير في الآخرين وجذبهم وكسب ثقتهم.
- الطلاقة اللفظية وما يرتبط بها من سلامة السمع والنطق: فذلك يؤثر في التفاعل مع الآخرين رؤساء ومرؤوسين، وفي إيصال المعلومات والتعليمات إليهم.
- الحيوية والنشاط والحماس للعمل والقدرة على التحمل.
- الخلق الطيب الحسن والقدوة الحسنة.
- العدالة في التعامل مع الآخرين والبعد عن المحاباة والتحيز وعدم الخوض في الأمور دون بينة، وعدم أخذ الناس بالشبهات أو سوء الظن.
- وتتمثل القدرات العقلية كما أشار إليها إبراهيم أبو فروة في مجموعة الاستعدادات الفكرية، والعادات الذهنية والاعتقادات الأساسية لدى المدير ومن تلك القدرات الذكاء وما يشمله من قدرة متقدمة على التصور واستشراف الأمور، وعلى الفهم العميق والتحليل الشامل وسرعة البديهة.
- أما المبادأة والابتكار فتتعلق بميل واستعداد داخلي يدفع المدير إلي القيام بالعمل وانجازه قبل غيره، وإلي تقديم المقترحات والأفكار وإعطاء الحلول لمواجهة المواقف الحرجة والمشكلات والأزمات المختلفة والي المثابرة والأخذ بالعزيمة.
- وأخيرا تتمثل القدرة على ضبط النفس بالصحة النفسية حيث الاستقرار والاتزان العاطفي وضبط الانفعالات مما يمكن المدير من إدارة نفسه وإدارة الآخرين ومواجهة المشكلات والعقبات والأزمات وضغوط العمل بهدوء وثقة وسيطرة على الأعصاب.

ب_المهارات الفنية:

ينظر إلي المهارات الفنية على أنها معرفة متخصصة في الإدارة والتربية وما يرتبط بهما من حقائق ومفاهيم وأسس متوافرة لمدير المدرسة، وتمكنه من القيام بعمله ومسؤولياته، ومن تحويل الأفكار النظرية إلى ممارسات عملية ومن فهم نظم التعليم وقوانينه بمعنى آخر فالمهارات الفنية ترتبط بمهام المدير ومسؤولياته، سواء أكانت مسؤوليات إدارية، أو إشرافية، وذلك بما يساعده على الوفاء بمتطلبات عمله، والقيام بها وممارستها لبلوغ غاية الإدارة والتعليم.

ويصفها وهيب سنعان ومحمد منير مرسي بأنها مهارات تتعلق بالأساليب والطرائق التي يستخدمها مدير المدرسة في ممارسة عمله والقيام بمسؤولياته، ومعالجته للمواقف التي يواجهها أثناء ذلك بأسلوب تربوي، ومدير المدرسة بحاجة إلي قدر كاف من المعرفة والدراية بما يقوم به المرؤوسون، غير أن ذلك لا يستلزم بالضرورة أن يكون المدير موسوعة تخصصية شاملة لكل الأعمال والمهام التي يقوم بها المعلمون في المدرسة.

ويمكن الحصول على المعرفة المتخصصة بالدراسة.و التعلم و التدريب و الخبرة المنتقاة . و لذلك تسعى السلطات التربوية و التعليمية للتحقق من توافر هذه المهارات لدى المديرين فيتم إعدادهم و تدريبهم و إشراكهم في الدورات و اللقاءات التربوية المخططة (محمد عبد القادر، 2005،ص 92).

ج-المهارات الإنسانية :

يتعلق هذا النوع من المهارات بالطريقة التي يمكن لمدير لمدرسة بها التعامل مع مرؤوسه بنجاح ، و تنسيق جهودهم و إشاعة جو التعاون العمل الجماعي و الإنسجام بينهم ، بالقدرة على جذبهم وحفزهم للعمل بجد و إخلاص . و يتطلب ذلك استعداد المدير لفهم الآخرين . و فهم موليهم و آرائهم و اتجاهاتهم و الإنصات إليهم و إتاحة الفرصة لهم لتعبير عن آرائهم

ومشكلاتهم و حاجاتهم و للمشاركة في اتحاد لما لذلك من أثر على روحهم المعنوية و استعداداتهم للعمل .بل وتفانيهم في انجاز العمل واتقانه .

فإملاك مدير المدرسة للمهارة الإنسانية يعني أن يكون قادر على بناء علاقات طيبة مع الرؤوسين وإدراك ميولهم و اتجاهاتهم و فهم مشاعرهم. والثقة بهم وبقدراتهم و إتاحة الفرصة لهم لعرض مقترحاتهم و انتقاداتهم و لاضهار روح الابتكار لديهم و مساعدتهم على الشعور بالأمن و الطمأنينة و إشباع حاجاتهم.

ويشير الباحثون إلى أن المهارات أكثر من المهارات الفنية حيث أنها تحتاج لأكثر من الدراسة و التدريب - على الرغم من أن الإطلاع على البحوث و الدراسات و التواصل مع المعارف ذات العلاقة يسهم في تنمية وعي مدير المدرسة و زيادة مستوى إدراكه . كما أنها أكثر إلحاحا لمدير المدرسة كونها تتعلق بالعلاقة بين المدير و الأشخاص الآخرين المتنوعين الرؤساء و المعلمين و التلاميذ وأولياء الأمور و الأفراد المجتمع بشكل عام و الذين لا يستطيع المدير الاستغناء عن الاتصال بهم أو تعامل معهم .

د-المهارات الإدراكية (التصورية):

و يتعلق النوع الرابع و الأخير من المهارات مدير المدرسة - المعروفة بالمهارات الإدراكية - بمدى كفاءة المدير و قدراته في رؤية تنظيم مدرسته و فهمه و ربط أجزائه و إدراك أثر العلاقات بين الأجزاء و التغيرات التي تحدث فيها العلاقة على تنظيم ككل و تشمل المهارات الإدراكية أو التصورية أيضا مهارة مدير المدرسة في إدراك شمولية العملية التربوية و العلاقة بين المدرسة و المجتمع و ليس بمجرد النظر إلي الإدارة المدرسية كعلم تسيير الأمور .أو النظر إلى التعليم كعملية منفصلة عن التخطيط و التصوير و التقويم و الإرشاد .

5 . أساليب تقويم أداء المدير :

يتم تقويم أداء المدير من خلال إستمارة معدة لهذا الغرض و يتولى القيام بهذه المهمة الإشراف التربوي بمديرية التربية وتحتوي على بنود رئيسة منها (حامد على ابو صعاليك و مصطفى نمر دعمس . ص 56).

-الأداء الوظيفي .

-الصفات الشخصية .

-العلاقات مع الرؤساء و الزملاء و الطلاب و أولياء الأمور و ينبغي أن يراعي في عملية تقويم الأداء الوظيفي للمدير التالي :

-أن يكون التقييم موضوعيا غير متحيز لأداء الموظف .

- الإلتقان على جزئيات عناصر البنود في بطاقة تقويم الأداء بين المشرفين و الإداريين

-أن يتم تقويم الأداء الوظيفي قياسا على أساس ما اتفق عليه بشأن الأهداف المحددة سابقا و التي يجب أن تنجز أكثر من تقييم صفات الشخصية.

-أن يشمل تقويم الأداء تدريب المعلمين وتطوير أدائهم والتعاون مع المشرفين والقدرة على الإبتكار و التجديد في العمل.

6 - الإحتياجات التدريبية لمدير المدرسة :

يعتبر تحديده عملية تعاونية مشتركة بين الموظف و المدير و المسؤول عن التدريب و مستشار خارجي إذا لم تتوافر الخبرة أو الوسائل الأزمة داخل المؤسسة لدراسة الوقف و تجميع البيانات اللازمة لتحديد الإحتياجات التدريبية و تكتمل الجهود إذا كان هناك تأييد من جانب الإدارة العليا لإقامة التدريب على أساس سليم للوصول لتحقيق الأهداف المرجوة.

أ- طرق تحديد الاحتياجات التدريبية ..

و يقوم بها إختصاصي التدريب من خلال ثلاث طرق و هي :

1. تحليل النظم: أين تقع الحاجة للتدريب لأي قسم أو فرع
2. تحليل العمل: مانوع التدريب المطلوب (مهارات. معلومات. إتجاهات) وما الجزء من الوظيفة الذي يلزم له التدريب.
3. تحليل الفرد: من الذي يحتاج التدريب.

ب-مقتضيات توفير البرامج التدريبية:

- برامج توجيهية للعاملين الجدد للإحاطة بالعمل ومسؤولياته.
- برامج للعاملين القدامى لإكسابهم مهارات ومعارف جديدة للرفع من كفاءتهم.
- برامج للعاملين المرشحين لوظائف للترقية للقيام بأعباء الوظائف الجديدة.
- برامج للعاملين بصفة عامة لمواجهة التعديلات والتطورات على أنظمة العمل.

6-أهم الإحتياجات التدريبية لمدير المدرسة:

- الكفايات الخاصة بعناصر الإدارة.
- إدارة الأفراد.
- إدارة المعلومات / إتخاذ القرارات.
- إدارة الإجتماعات (حامد ابو صعاليك و مصطفى نمر دعمس ،ص147-148).

7- أهم المقترحات لتفعيل دور مدير المدرسة:

- إشراك المدير في المدرسة في الدورات الإشرافية التي تعقد للمشرفين كون مدير المدرسة مشرف مقيم.
- إن تكون هناك حوافز مادية ومعنوية لتفعيل دور مدير المدرسة.
- زيادة صلاحيات مدير المدرسة في كافة الجوانب.
- دعم قرارات مدير المدرسة والشفافية في التعامل.
- إشراك مدير المدرسة في دورات تدريبية في جميع المجالات التي يشرف عليه في المدرسة والمبني على الحاجات.
- تعزيز التواصل بين مدير المدرسة ومديرية التربية والتعليم المسؤولة.
- إعادة تدريب المدراء على التعامل مع الحاسوب و توظيف التقنية (حامد علي ابو الصعاليك ومصطفى نمر دعس، ص 118) .

خلاصة الفصل

لقد إتضح لنا خلال عرضنا لعناصر هذا الفصل حول مهام المدير الذي يعتبر الركيزة الأساسية في المدرسة.تستند إلى المهارات توافرها في مدير المدرسة وإلى الأساليب تقويم أداءه لتحقيق قدرا واسعا من المعرفة والإبداع.

ثانيا: ماهية لجنة الإرشاد والمتابعة

. تمهيد

يعتبر الإرشاد المدرسي جزءا أساسيا ومخور في عملية التربية والتعليم من خلال الخدمات الإرشادية المدمجة في الوسط المدرسي التي تهدف إلى مدى أهمية دور لجنة الإرشاد والمتابعة في مرحلة التعليم المتوسط.

أولا-القوانين والمناشير الوزارية الخاصة بالجنة الإرشاد:

لضمان استمرارية العملية الارشادية في مرحلة التعليم المتوسط قررت وزارة التربية الوطنية انشاء لجن الارشاد والمتابعة في كل متوسطة، بالتنسيق بين اعضائها و مستشار التوجيه والارشاد المدرسي والمهني (سالمي عبد المالك، 2022، ص181).

جاء في منشور رقم 242 المؤرخ في 29 اوت 2013 المتضمن آليات تجسيد الارشاد المدرسي في مرحلة التعليم المتوسط يقوم على محورين هامين هما:

أولا: الإعلام المدرسي والمهني: ويهدف إلى تزويد التلميذ بمعلومات عن مختلف المسارات المدرسية والمهنية المتوفرة في المحيط الإجتماعي والإقتصادي ومساعدته على تحضير توجيهه وفقا لاستعدادات وقدراته و رغباته و متطلبات المجتمع.

تكليف مستشار التوجيه والإرشاد المدرسي والمهني بإستغلال أمسية يوم الثلاثاء من أجل برمجة حصص إعلامية لفائدة التلاميذ الأولى متوسط (ساعة واحدة لكل فوج وأكثر في حالة إرتفاع عدد أفواج الأولى متوسط).

جدول رقم (02) يمثل برنامج الحصص الإعلامية

الموضوع	الأهداف الخاصة	آليات التدخل	فترة التدخل	وسائل التدخل	تقوم العملية	ملاحظات
التعرف على المحيط الجديد (المتوسطة)	. مساعدة التلاميذ الجدد على التكيف مع المحيط الجديد. إطلاع تلاميذ سنة الأولى متوسط وتعريفهم بالمتوسطة بكل محتوياتها المادية (قاعات الدراسة ، مخابر ، قاعات الرياضة) والبشرية (الطاقم الإداري ، الاساتذة بـ مختلف تخصصاتهم	. برمجة حصص جماعية - الاستناد على عرض الدليل الرقمي المعد من طرف مديرية التعليم الأساسي والخاص بهذا الغرض.	الفصل الأول	. جهاز الاعلام الآلي . جهاز الاسقاط Data show	مدى مشاركة التلاميذ وطرح أسئلتهم وانشغالهم مع مناقشة المستشار (ة)	
التعرف على مختلف المؤسسات الموجودة في الوسط الخارجي (المتجمع)	مساعدة التلميذ على التعرف على مؤسسات المجتمع المدني (الولاية ، مديرية التربية، المصانع والشركات ، الإدارات)	- برمجة خرجات وزيارات ميدانية لمختلف المؤسسات الموجودة	الفصل الثاني	وسيلة النقل	مدى مشاركة التلاميذ وتفاعلهم مع المستشار (ة) والمؤطرين للعملية	ضرورة التنسيق مع المؤسسات و إعلام الأولياء
التعرف على مختلف الحرف والمهن الموجودة في المحيط الخارجي	إطلاع التلميذ على مختلف مجالات الحيات المهنية الموجودة بالولاية	. برمجة حصص جماعية . الاستناد على عرض الدليل الرقمي المعد من طرف مديرية التعليم الأساسي والخاص بهذا الغرض	الفصل الثالث	. جهاز الاعلام الآلي . جهاز الاسقاط Data show	فتح باب المناقشة مع التلاميذ حول آرائهم وانطباعاتهم حول تلك المهن	

ثانيا: المتابعة و المرافق النفسية و السلوكية للتلميذ: بهذا الى اكسابه شخصية سوية ،تساعده على التكيف مع محيطه المدرسي الجديد ،وعلى التحصيل الدراسي الجيد وتنمية تربية الاختبارات لديه لضمان استمرارية العملية الارشادية في مرحلة التعليم المتوسط ،قررت وزار التربية الوطنية إنشاء لجنة الإرشاد والمتابعة في كل متوسطة تتشكل كالتالي :جاء في منشور وزاري مؤرخ (وزارة التربية الوطنية ، 2013 ،ص2).

- مدير اللجنة: مدير المتوسطة.
 - مستشار التوجيه والإرشاد المدرسي والمهني.
 - مستشار التربية.
 - 3 أساتذة يختارهم مدير المتوسطة.
 - المختص النفسي التابع لوحدة الكشف والمتابعة إن وجد.
- يختار مدير المتوسطة الاعضاء من بين الذين تتوفر فيهم الشروط التالية:
- الإلتزام بالسرية والحيادة والموضوعية.
 - القدرة على كسب ثقة الطرف الآخر.

القدرة على الإصغاء والتواصل مع التلاميذ أنظر الملحق (02) (وزارة التربية الوطنية ، 2013 ، ص2).

1. تعريف لجنة الإرشاد والمتابعة:

هي لجنة إرشادية تختص بمتابعة التلاميذ في جميع الجوانب والمجالات المدرسية النفسية والسلوكية والأخلاقية على مستوى المتوسطة، وذلك بإقتراح برنامج التوجيه والإرشاد التي تتناسب مع إمكانيات وحاجات المدرسة وتنفيذها.

إذا توفر و تقدم خدمات إرشادية للمحيط المدرسي والأولياء قصد ضمان جو من الإستقرار النفسي للتلاميذ (<https://m.facebook.com/Rosts>) مركز التوجيه المدرسي بومرداس ، 2024/03/27).

2. مهام لجنة الإرشاد والمتابعة:

تكلف لجنة الإرشاد والمتابعة بمجموعة من المهام:

- متابعة برنامج التوجيه والإرشاد بالمدرسة وفق التعليمات الصادرة من إدارة قسم التوجيه والإرشاد.

-تنفيذ برامج وخدمات التوجيه والإرشاد وتقويمها.

-دراسة وتقويم ومتابعة لسلوكات وتحصيل التلاميذ للعام الماضي والعام الحالي.

-حصر الظواهر والمشكلات المدرسية ومحاولة علاجها وإتخاذ الإجراءات المناسبة.

-تقوم لجنة الإرشاد والمتابعة بجمع المعلومات الضرورية الخاصة التي تستدعي التدخل و

التكفل من خلال:

- وثيقة طلب المساعدة انظر الملحق رقم (01)

- وثيقة إحالة التلميذ على لجنة الإرشاد والمتابعة انظر الملحق رقم (01).

-يتم إطلاع أعضاء اللجنة بصفة مستمرة ودورية على الإستمارات أو الوثائق الخاصة بإحالة

حالات التلاميذعليها والتي تصل إلى رئيسها أو أحد أعضائها.

-تقوم اللجنة بإعداد تقرير في نهاية كل فصل حول نشاطها والحالات المتكفل بها أنظر الملحق

رقم (01).

-الوساطة وحل النزاع في المحيط المدرسي.

-مرافقة التلاميذ الذين يعانون من مختلف الصعوبات .

-إعدادوثائق تقارير دورية عن نشاطات اللجنة ورفعها لقسم التوجيه (وزارة التربية الوطنية،

2013، ص3).

3 . تنظيم عمل لجنة الإرشاد والمتابعة:

تنشأ لجنة الإرشاد والمتابعة بالمتوسطة وتباشر عملها دون انقطاع ابتداء من الدخول

المدرسي وتستمر إلى نهايته تحت إشراف مستشار التوجيه والإرشاد المدرسي والمهني الذي يبلغ

بالحالات التي تعامل معها أعضاء اللجنة. حال ملاحظة أي سلوك أو مشكل مطروح. وتجدر الإشارة هنا إلى ضرورة برمجة اجتماعات تحضيرية لتتصيب هذه اللجنة. وتتطلب التنسيق بين متوسطات المقاطعة الواحدة ومدير مركز التوجيه المدرسي. حتى يتمكن المستشار من حضور جميع الاجتماعات المنعقدة على مستوى كل المتوسطات التابعة له.

يعين أعضاء اللجنة بموجب محضر يؤشر عليه الرئيس، على إن تبعث نسخة منه إلى مدير التربية ومدير مركز التوجيه المدرسي التابعة له.

يتم إعلام أعضاء الجماعة التربوية بوجود هذه اللجنة وبأسماء أعضائها بعد إنشائها إبتداء من الدخول المدرسي، وتباشر مهامها بصفة مستمرة.

يمكن للجنة أن تستدعي أو تتصل بأي طرف من شأنه مساعدتها في أعمالها.

تجتمع اللجنة أسبوعيا أو حسب ما تقتضيه الضرورة لدراسة حالات الإحالة المعروضة عليها، وتصنيفها حسب نوع المشكل أو الاضطراب (أسري. مدرسي. سلوكي. نفسي) ونوع التدخل أو التكفل (جماعي. فردي). ومدة التكفل (قصيرة. طويلة) وكذا الأطراف المعنية بالتدخل أو التكفل (مدير المتوسطة. مستشار التوجيه والإرشاد. الأستاذ. الولي) انظر ملحق رقم (01).

ويتم تبلغ مستشارا لتوجيه والإرشاد رسميا بموضوع الاجتماع وتاريخ انعقاده. عن طريق مدير مركز التوجيه المدرسي أو مدير الثانوية التي هو معين فيها كما كما تجتمع اللجنة إلزاميا في نهاية كل فصل دراسي وقبل انعقاده مجالس الأقسام. من أجل إعداد التقرير الفصلي و مناقشة الحالات المتناولة قبل عرضها على المجلس انظر ملحق رقم (01) (وزارة التربية الوطنية، 2013، ص4).

4-4- منهجية تدخل لجنة الإرشاد والمتابعة:**4-1 عملية الإصغاء: تنتهج اللجنة طريقتين للإصغاء تتمثل في:****_ الإصغاء الفردي:**

يتولى نشاط الإصغاء فرديا كل عضو من أعضاء اللجنة عامة ومستشار التربية ومستشار خاصة بحكم صلاحيتها حيث يمكن الإستماع على إنفراد لكل تلميذ أو متدخل بحاجة إلى إستجابة إصغائية لموضوع إنشغاله فبقدر الحالة إن كان يكفي لمعالجتها الإصغاء الفردي أو تتطلب بالضرورة إحالتها إلى لجنة الإرشاد والمتابعة وفي كل الأحوال يشعر المدير بالوضعية.

_ الإصغاء الجماعي:

ينسق مستشار التوجيه والإرشاد المدرسي مع مستشار التربية والأساتذة المعنيين عملهم بغرض ضبط الوضعية التي تستدعي عملية إصغاء ومتابعة نفسية وتربوية مع تقدير نوعية الإصغاء الملائمة انفرادا (على مستوى مستشار التربية او مستشار التوجيه) أو جماعيا (على مستوى اللجنة) (<https://m.facebook.com/Rosts>) مركز التوجيه المدرسي بومرداس، 27/03/2024).

4-2 منهجية تسيير لجنة الإرشاد والمتابعة:

تعتمد اللجنة في تنشيط عملها على أسلوب التعبير الحر عن الحدث لتسهيل التبليغ عن الأحاسيس والصعوبات من طرف الفرد أو الجماعة المستهدفة وفي حالة الرفض تكون المساعدة على التعبير بطرح أسئلة بسيطة كما يمكن إقتراح الإصغاء الفردي حسب الضرورة، تعد اللجنة تقريرا يتضمن عناصر المعالجة المتوصلة إليها أو اقتراحات التدخل (<https://m.facebook.com/Rosts>) مركز التوجيه المدرسي بومرداس، 27/03/2024).

5- أهمية لجنة الإرشاد والمتابعة في المتوسط:

يتميز طالب المتوسط بالنمو العقلي وبروز العمليات العقلية العليا والتفكير المجرد، والطالب في هذه المرحلة يتمكن من تحمل المسؤولية عن سلوكياته كما أن هناك تغيرات جسمية ونفسية تطراً على طالب هذه المرحلة وهي مرحلة المراهقة، ومن أولويات الخدمات الإرشادية التي تقدم في هذه المرحلة مايلي(الخالدي والعلمي ، 2008) . الإهتمام بالإرشاد الفردي الذي يقوم على إنشاء علاقة طيبة بين الطالب والمرشد أساسها التقاهم والثقة، والعمل على تنمية مفهوم الذات للمراهق. الإهتمام بالعمليات الجماعية لما لجماعة الرفاق من أهمية.

. تركيز الجهود لتحقيق سهولة انتقال التلاميذ من بيئة المدرسة الابتدائية إلى المرحلة

المتوسطة إذ يتوقع من الطلبة تحمل المسؤولية أكثر عن تعليمهم ونموهم الشخصي وذلك من خلال عملية الإرشاد الجماعي (ASCA ، 1998).

تنظيم وتنفيذ برامج التوجيه لأدوار حياة الطلبة يتضمن تقدير نضجهم المهني وتخطيط أدوار الحياة وحصولهم على المعلومات الخاصة بالمهنة المساعدة في معالجة البيانات للإستخدام الشخصي في اتخاذ القرارات المرتبطة بالعمل والدراسة (رافدة الحريدي،سميرة الإمامي، 2008، ص 176 . 170) .

6. العوامل التنظيمية للجنة الإرشاد والمتابعة:**1.6 الأساليب التربوية والسيكولوجية لعلاج مختلف الظواهر التي تعتمدها اللجنة:**

-الإصغاء الفردي أو الجماعي أحيانا يكون مجرد الإصغاء إلى أطراف النزاع يكون في حد ذاته علاجاً سيكولوجياً حيث يمتص غضب ومشاحنات الأفراد.

-الوساطة وهي إيجاد حل مبتكر يستجيب لمصالح الأطراف يعتمد على حل النزاع بطريقة ودية.

-أساليب وتقنيات الإرشاد ويكون إستغلالها لتسير وحل المشكل أو تقويم السلوك

- توجيه طاقة التلميذ إلى النوادي الثقافية والرياضية لكل تلميذ مواهب محددة لذلك يمكن إستكشاف هذه القدرات وإبرازها يحد من الاتجاه نحو العنف.
- مرافقة ومتابعة التلميذ لدى مستشار التوجيه بعض الحالات تكون خاصة وتتطلب مرافقة ومتابعة مستشار التوجيه.
- إشترك مختلف الأعضاء في حل المشكل وذلك حسب ماتتطلبه الحالة يمكن هنا الإستعانة بالأولياء . مختص نفساني . الطبيب . المختص الأطفوني
- التدخل على مستوى الأقسام في الحالات العنف ، التتمر و إستعمال رسائل التكنولوجيا لأهداف غير تربوية .
- متابعة الجانب الدراسي للتلميذ إستغلال دوراللجنة في توجيه إهتمامات التلميذ للتركيز على الدراسة ويكون هذا بمتابعة من أساتذة التلميذ.
- تعزيز الجانب الثقافي والعلمي للتلميذ مثلا تكليف التلميذ بإنجاز بحث حول أضرار التدخين . أساليب الحوار والتعايش (<https://m.facebook.com/Rosts>) مركز التوجيه المدرسي بومرداس ، 2024/03/27).

2.6 نماذج عن المشاكل أو الإضطرابات التي يمكن أن تعرض لجنة الإرشاد والمتابعة:

- _ **التتمر:** هو ما يعرف بالاستقواء وهو سلوك مكتسب من البيئة تتمر طرف قوى إتجاه فرد أضعف منه في القدرات الجسمية أو العقلية يسمى الضحية.
- _ **العنف في الوسط المدرسي:** يعرف العنف المدرسي بأنه أي نشاط يعيق سير العملية التعليمية في المؤسسة وتتعدد أشكال العنف المدرسي فمنها ما هو جسدي ومنها ما هو لفظي.

_المشاكل الأسرية للتلميذ: يمكن للجنة أن تتبنى خطة في الرفع من نسبة التحصيل الدراسي أو مساعدة التلميذ الذين يعانون صعوبات دراسية وتوجيههم إلى من يقوم بمساعدتهم.

_التلاميذ الذين يعانون من اضطرابات نفسية وسلوكية: تنتوع المشاكل النفسية والسلوكية لفئات معينة من تلاميذ والتي تحتاج تدخل اللجنة لتصنيفها وتوجيهها إلى الأخصائين كالتوحد . صعوبات القراءة . التأتأة . فرط الحركة

_التلاميذ ضحايا الأزمات: ضحايا الأمراض . الكوارث الطبيعية كالحرائق والزلازل يمكن للجنة مرافقة هذه الفئة (<https://m.facebook.com/Rosts>) مركز التوجيه المدرسي بومرداس، 27/03/2024).

خلاصة الفصل:

في ختام هذا الفصل نستخلص أن دور لجنة الإرشاد والمتابعة ضرورة من ضروريات الحياة المدرسية في الوقت الراهن من أجل تحسين العملية التربوية.

الجانب الميداني

الفصل الرابع:

تقديم ميدان الدراسة

تمهيد:

سنحاول في هذا الفصل التطرق إلى تحديد مجالات الدراسة بدقة إلى المجال المكاني والزمني وكذا البشري من أجل ضبط الدراسة وتميزها عن باقي الدراسة ثم نتناول خصائص مجتمع الدراسة حتى يتسنى لنا معرفة سماته.

أولاً: تحديد مجالات الدراسة:

ترتبط البحوث الإجتماعية بإطار جغرافي وهو الحيز الذي يتم التعامل معهم وكذا إطار الزمني الذي يمثل الفترة المستغرقة في إجراء الدراسة، الأمر الذي يزيد من نجاح البحوث الإجتماعية ودقة نتائجها ومنه يمكن القول أن لكل بحث اجتماعي مجالات خاصة به تكون بحاجة إلى التعريف بها بشكل دقيق ومحكم وعليه تم **تحديد المجالات :**

1/ المجال المكاني: لقد شملت دراستنا لمتوسطات ولاية توقرت بجميع مقاطعتها وهي مؤسسات تابعة لقطاع التربية الوطنية، تعمل باسم وزير التربية الوطنية في تنفيذ المهام المضبوطة به.

2/ المجال البشري: ويقصد به التحديد الدقيق لمجتمع الدراسة ومعرفة مفرداته أي تجديد مجال المجتمع الكلي الذي سنختار منه عينة الدراسة فهو بالتالي يشمل كل عناصر للمجتمع الذي سيجرى عليه البحث.

وبذلك المجال البشري لدراستنا يشمل جميع مدرء المتوسطات لولاية توقرت.

3/المجال الزمني: ويتم تقسيمه إلى مراحل هي:

1.3 مرحلة الدراسة الإستطلاعية:شملت الدراسة الاستطلاعية على عينة مكونة من 30 مديرا موزعة تم اختيارها من المنطقتين الجغرافيتين (ريفي . حضري)،حسب الأقدمية (أقل من 5 سنوات وأكثر من 5سنوات)وحاولنا قد المستطاع أن تكون العينة الإستطلاعية تقارب عين الدراسة الأساسية .

2.3 مرحلة إعداد الإستمارة: إمتدت من 04 مارس 2024 إلى غاية 29 أبريل 2024 أنظر الملحق رقم (3).

3.3 مرحلة التحكيم :

من خلال هذه الفترة تم عرض الإستبيان الأستاذ المشرف للتحكيم وتم تصحيحه ثم عرض مرة أخرى على الأستاذ المشرف للتحكيم بعد التنقيح (من 32 بندا ليتقلص إلى 25 في الأخير تم اعتماد 20 بندا في صورته النهائية).

4.3 مرحلة توزيع استمارة وجمع المعلومات من المبحوثين حيث إنطلقت إبتداءا من 30 أبريل 2024 إلى غاية 14 ماي 2024 حيث تم توزيع الإستمارة على المدراء والشق الآخر إرسال الإستبيان إلكترونيا عبر مواقع المتوسطات وتم توزيع الأستمارة واسترجاع الجميع.

5.3 مرحلة تفرغ الإستمارة وتحليل البيانات واستخلاص النتائج، إمتدت هذه المرحلة من 15 ماي 2024 إلى غاية 17 ماي 2024 وبالتالي يمكن القول أن دراستنا شملت مدة زمنية إمتدت من 01 ماي 2024 إلى غاية 14 ماي 2024.

بعد توزيع الإستبيان وجمعه وتصحيحه وتحليل البيانات بواسطة حساب كل من الصدق والثبات لتأكد من من الخصائص السيكومترية لأداة القياس.

3-5-1 صدق المقياس:

تعريف الصدق: يقصد به ان الإختبار يقيس ما وضع لقياسه (بشير معمريه، 2002، ص159).

ولقد إعتدنا في قياس الصدق على الطريقة التالية:

حساب الصدق بطريقة المقارنة الطرفية: فيها يقسم لإختبار إلى قسمين وتقارن متوسط الثالث الأعلى بمتوسط الثالث الأقل وأحيانا يقارن بالضعفاء، فاذا اثبت أن الأقوياء أقوىاء والإختبار وأن الضعفاء في الميزان والإختبار، بل ذلك على درجة صدق الإختبار كبيرة (احمد الطيب، 1995، ص218) أنظر الملحق رقم(4).

بعد ترتيب الدرجات المتحصل عليها من نتائج طلبية العينة الإستطلاعية ثم ترتيبها تصاعديا، ثم قمنا باخذ نسبة 33% بالنسبة للعينات الصغيرة، وحساب الانحراف المعياري ومنه حسابات (بشير معمرية، 2002، ص145).

تستخدم هذه الطريقة في تعيين معامل صدق الإختبار وتقوم في أساسها على مفهوم قدرة الإختبار على التمييز بين طرفي القدرة التي يقيسها، ولقد قمنا بحساب على 20 فقرة والتي تتم بالطريقة التالية:

- تتبع مجموع درجات كل فرد من أفراد العينة الإستطلاعية على فقرات المقياس.
- ترتيب مجموع علامات افراد العينة تناسليا.
- إستخراج الدرجات العليا والدرجات الدنيا بنسبه 33% لكل منهما.
- حساب المتوسط الحسابي والتباين لكل مجموعه، ثم تطبيق قانون(ت) لدلالة بين المتوسطات. (سعد عبد الرحمن، 2003، ص196).

بعد تطبيق الصدق بطريقة المقارنة الطرفية على البيانات تحصلنا على النتائج التالية :

جدول رقم (03) يوضح نتائج الصدق

Group Statistics				
VAR00001	N	Mean	Std. Deviation	Std. Error Mean
m الفئة الدنيا	10	1,9450	,46095	,14576
الفئة العليا	10	3,9950	,31486	,09957

يتبين من خلال الدول رقم (03) تراوحت قيمة الصدق بطريقة المقارنة الطرفية ب 0.31 ، 0.41

3-5-2 ثبات المقياس:

تعريف الثبات: يشير الثبات الى إتساق درجات الإختبارات والمقاييس لمجموعة معينة من الأفراد أي الإتساق عبر الزمن أو إتساق صيغ مختلفة من نفس الإختبار إتساق مفردات لإختبار ذاته أو الإتساق عبر أفراد مختبرين ومصححين مختلفين (صلاح الدين علام ، 2006 ، ص89).

ولقد إعتدنا في قياس ثبات على طريقتين هما:

1-1 حساب الثبات بطريقة الإتساق الداخلي (الفاكرومباخ): يعتبر الفا كرومباخ من قانون كيودر ريتشاردسون يرمز اليه وقد اقترحه كرومباخ عام 1951، ويمثل قانون معامل الف كرومباخ انظر الملحق رقم(05).

بعد تطبيق الثبات بطريقة الاتساق الداخلي (ألفا كرومباخ) على البيانات تحصلنا على نتائج التالية :

جدول رقم (04) يوضح نتائج الثبات بطريقة الاتساق الداخلي (ألفا كرومباخ)

Reliability Statistics	
Cronbach's Alpha	N of Items
,951	20

من خلال الجدول رقم (04) يتضح أن قيمة معامل ألفا كرومباخ بلغت 0.95 وهي قوية جدا .

1-2 حساب الثبات بطريقة التجزئة النصفية: في هذه الطريقة يطبق الإختبار مره واحده فقط ثم تقسم درجات عينه التقنين إلى نصفين متكافئين تماما من مستوى السهولة والصعوبة ولكي يتحقق ذلك ينبغي أن يقسم الإختبار بعد الترتيب أسئلته حسب مستويات سهولتها بحيث يحتوي نصفه الأول على الفقرات أدوات الترتيب الفردي للأسئلة والقسم الثاني على الترتيب الزوجي للأسئلة بعد ذلك نحسب معامل الارتباط بيرسون بين درجات نصفي الإختبار ويعاب على هذه الطريقة أنها تقيس ثبات نصف الإختبار ولا تقيس ثبات الإختبار كله ولعلاج هذا العيب نستخدم معادلة سبيرمان براون للحصول على الثبات الإختبار ككل انظر الملحق رقم(06)

(منسي سهير احمد ،2002،ص110).

بعد تطبيق البيانات بطريقة التجزئة النصفية على البيانات تحصلنا على النتائج التالية :

جدول رقم (05) يوضح نتائج الثبات بطريقة التجزئة النصفية

Reliability Statistics			
Cronbach's Alpha	Part 1	Value	,879
		N of Items	10 ^a
	Part 2	Value	,922
		N of Items	10 ^b
	Total N of Items		20
Correlation Between Forms			,943
Spearman-Brown Coefficient	Equal Length		,971
	Unequal Length		,971
Guttman Split-Half Coefficient			,970

يتبين من خلال جدول رقم (05) تراوحت قيم الثبات بطريقة التجزئة النصفية ب 0.87 ،
0.92 وهي قوية

ثانياً: تحديد مجتمع الدراسة وخصائصه:

أهم خطوة نحو تدقيق البحث العلوم الإنسانية هي الضبط المحكم لمجتمع الدراسة مع مراعاة
الخصائص التي تميز هذا المجتمع.

1/ تحديد مجتمع الدراسة:

ويقصد مجتمع الدراسة كل الأفراد والوحدات التي تخص الموضوع بمعنى جميع مدراء
متوسطات ولاية توقرت وعليه قمنا بمسح شامل لمدراء متوسطات ولاية توقرت ومن ثمة كان

مجتمع الدراسة مدرء متوسطات ولاية توقرت وكان عددهم 61 مديرا من مجموع 62 مديرا باستثناء المتوسطة الخاصة بإعادة التربية.

الجدول رقم (06): يوضح توزيع العينة على متوسطات ولاية توقرت

الرقم	إسم المؤسسة	العينة
1	متوسطة سبفاق العيد المستقبل توقرت	1
2	متوسطة زوبيري مسعود لقراف الحجيرة	1
3	متوسطة بدودة معمر بن علي توقرت	1
4	متوسطة السايح بن عيسى الطيبين	1
5	متوسطة ابن سينا الحجيرة	1
6	متوسطة عبد المؤمن بن علي _النزلة	1
7	م ش سوفي محمد الهاشمي . المقارين	1
8	متوسطة أمية بن علي _المنقر	1
9	متوسطة تجيني محمد توقرت	1
10	متوسطة طفحي مسعود	1
11	متوسطة البشير الابراهيمي توقرت	1
12	متوسطة زقير العيد المنقر	1
13	متوسطة عيسات ايدير توقرت	1
14	متوسطة شلغوم البشير توقرت	1
15	متوسطة 05 جويلية 1962 الزاوية العابدية تقرت	1
14	متوسطة عميشي سعدون المقارين	1
16	متوسطة محمد الامين العمودي توقرت	1
17	متوسطة ابوبكر الرازي تماسين	1

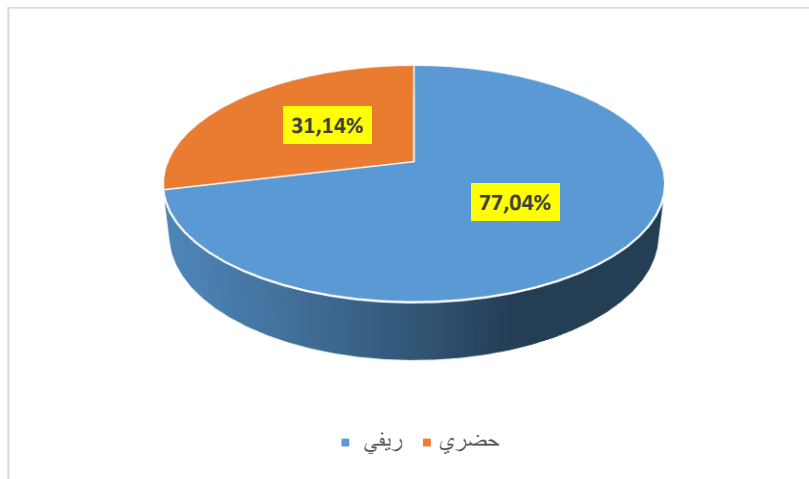
1	متوسطة التجاني الصادق تماسين	18
1	متوسطة بدودة السايح تملاحت	19
1	متوسطة بركة عبد الرزاق قوق	20
1	متوسطة بن شويحة حمزة الحجيرة	21
1	متوسطة بن هدية المداني توقرت	22
1	متوسطة تمرني محمد توقرت	23
1	حمزة بن عبد المطلب الزاوية العابدية	24
1	متوسطة داسر الحاج توقرت	25
1	متوسطة قرضا حوحو توقرت	26
1	متوسطة سعد بن ابي وقاص توقرت	27
1	متوسطة محمد عمران بوليفة	28
1	متوسطة عمر بن الخطاب تماسين	29
1	متوسطة الشهيد عبد الرحمان قوتال	30
1	متوسطة قوني الطيب تماسين	31
1	متوسطة لخضاري لخضر الحجيرة	32
1	متوسطة محمد الصديق بن يحيى تماسين	33
1	متوسطة مولاتي محمد السايح	34
1	متوسطة الدقعة الطاهر تبسبت	35
1	الشهيد نتاري محمد الدليلعي الطيبات	36
1	متوسطة بلحارث محمد السايح مقر	37
1	متوسطة نصرات حشاني تبسبت	38
1	متوسطة الشيخ المقراني تبسبت	39
1	متوسطة عطالي م الصغير سيدي مهدي	40
1	متوسطة ابن رشد توقرت	41

1	متوسطة الإمام علي توقرت	42
1	متوسطة العقون محمد الكبيرالطيبات	43
1	متوسطة بركبية عبد الرزاق المقارين	44
1	متوسطةأحمد زبانة الطيبات	45
1	متوسطة معمري محمد بن ناصر	46
1	متوسطة طارق بن زياد بن ناصر	47
1	متوسطة الفارابي توقرت	48
1	متوسطة ميعادي فخر الدين النزلة	49
1	متوسطة بن قلية محمد النزلة	50
1	متوسطةالشاوش محمد تبسبست	51
1	متوسطةبن الزاوي علي الطاهرتبسبست	52
1	متوسطةإبن باديس توقرت	53
1	متوسطة خروبي لخضرتوقرت	54
1	متوسطة بن حيزية عبدالله المقارين	55
1	متوسطة عبد الحميد بن باديس قوق	56
1	متوسطة موسى بن نصير الطيبات	57
1	متوسطة رابحي العيد . أم الزيد الطيبات	58
1	متوسطةأحميدة بوحفص توقرت	59
1	متوسطة بالعجال أحمد . الخبنة	60
1	متوسطة الشقة الجديدة الحجيرة	61
61		المجموع الكلي

2/ خصائص مجتمع الدراسة: وهذا سيكون الحديث عن خصائص مجتمع الدراسة حتى يتسنى لنا إبراز ما يميز مجتمعنا البشري من خلال الجداول التالية:

الجدول رقم (07) يوضح أفراد مجتمع الدراسة حسب المنطقة الجغرافية.

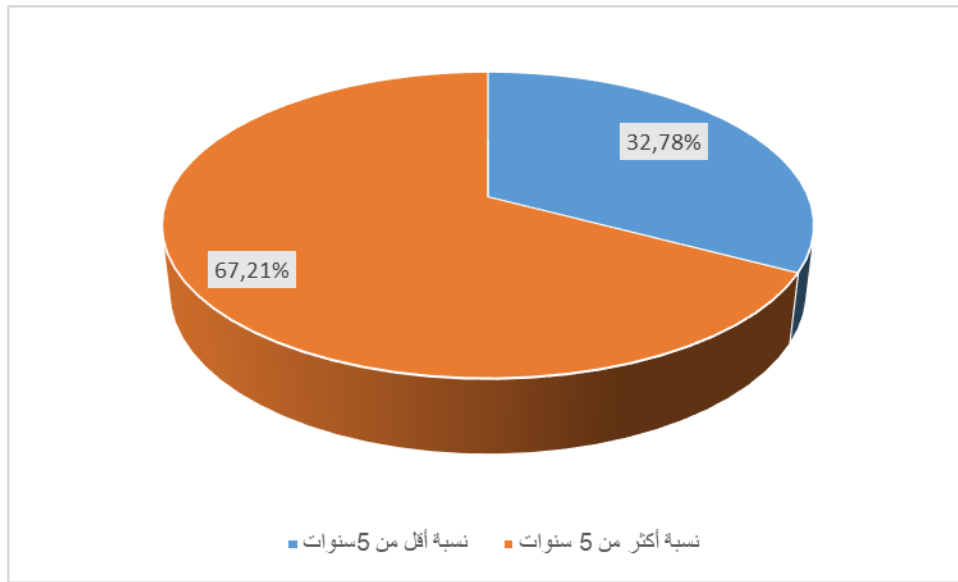
النسبة المئوية %	التكرار	المنطقة الجغرافية
77.04%	47	ريفي
31.14 %	19	حضري



الشكل رقم (03) يوضح توزيع مجتمع الدراسة حسب المنطقة الجغرافية.

الجدول رقم (08) يوضح أفراد مجتمع الدراسة حسب سنوات العمل للمدير.

سنوات العمل للمدير	التكرار	النسبة المئوية
أقل من 5 سنوات	20	32.78%
أكثر من 5 سنوات	41	67.21%



الشكل رقم(04) يوضح توزيع مجتمع الدراسة حسب سنوات العمل مديرا.

من خلال الجدول رقم (03) نلاحظ أن نسبة الريف أكثر من الحضر وهذا راجع لصيغة ولاية توقرت ذات الطابع الريفي.

من خلال الجدول رقم (04) يتضح أن نسبة المدراء الذين قضوا أكثر من 5 سنوات عمل مدير أكثر من الذين قضوا أقل من 5 سنوات مديرا.

3- الأساليب الإحصائية:

تمت معالجة البيانات إحصائياً بواسطة نظام spss النسخة 25 حيث تم من خلالها معالجة الفرضية العامة باختبار (ت) بين المتوسط الحسابي الفرضي والمتوسط الحسابي للعينة وتحصلنا على النتائج التالية :

جدول رقم (09): يوضح نتائج الفرضية العامة

المتغير	المتوسط الفرضي	المتوسط الحسابي	الانحراف المعياري	قيمة (ت)	مستوى الدلالة
الاتجاهات	60	3.52	0.84	3.43	دال 0.00

يتضح أن قيمة المتوسط الفرضي (3) ، المتوسط الحسابي (3.52) ، الانحراف المعياري (0.84) أما قيمة (ت) (3.43) ، مستوى الدلالة دال (0.00)

أما بالنسبة للفرضية الجزئية 1 : استخدمنا اختبار (ت) لعينتين مستقلتين واستخراج دلالتها وتحصلنا على مايلي :

الجدول رقم (10): يوضح نتائج الفرضية الأولى

المتغير	المنطقة الجغرافية	العدد	المتوسط الحسابي	الانحراف المعياري	قيمة (ت)	درجة الحرية	مستوى الدلالة
الاتجاهات	ريفي	19	3.53	0.93	0.13	29	0.89
	حضر	12	3.49	0.70			

يتضح أن فئة المديرين في المناطق الريفية 19 فردا بمتوسط حسابي 3.53 ، انحراف معياري 0.93 ، قيمة (ت) 0.13 ، درجة الحرية 29 ، مستوى الدلالة غير دال 0.89 .

اما العاملين في مناطق حضرية 12 فردا بمتوسط حسابي 3.49 ، انحراف معياري 0.70 ، قيمة (ت) 0.13 ، درجة الحرية 29 ، مستوى الدلالة غير دال 0.89 .

اما بالنسبة للفرضية 2: فقمنا باختبار (ت) لعينتين مستقلتين واستخراج دلالتها على النحو التالي :

الجدول رقم (11): يوضح نتائج الفرضية الثانية

المتغير	سنوات العمل	العدد	المتوسط الحسابي	الانحراف المعياري	قيمة (ت)	درجة الحرية	مستوى الدلالة
الاتجاهات	من 1 إلى 5 سنوات	9	3.31	0.78	0.85	29	0.39
	أكثر من 5 سنوات	22	3.60	0.87			

يتضح أن فئة المديرين التي بلغت سنوات عملهم أقل من 5 سنوات بلغ عددهم 9 بمتوسط حسابي 3.31 ، الانحراف المعياري 0.78 ، قيمة (ت) 0.85 ، درجة الحرية 29 ، مستوى الدلالة غير دال 0.39 ، يليه المديرين الذين تراوحت سنوات عملهم أكثر من 5 سنوات والذين كانوا 22 مديرا بمتوسط حسابي 3.60 ، الانحراف المعياري 0.87 ، قيمة (ت) 0.85 ، درجة الحرية 29 ، مستوى الدلالة غير دال 0.39 .

خلاصة الفصل:

من خلال هذا الفصل تعرفنا على مجتمع الدراسة الميدانية ومدى تحقق الخصائص السيكومترية لأداة القياس.

الفصل الخامس:

عرض وتفسير نتائج

الدراسة

تمهيد:

يتضمن هذا الفصل عرض نتائج الدراسة وتحليلها وتفسيرها من خلال الجداول الإحصائية و التعليق عليها كما تم مناقشة نتائج الدراسة في ضوء الفرضيات المطروحة و تضمن هذا الفصل النتيجة العامة التي تجيب عن التساؤل الرئيس للدراسة الحالية و التي حددت ببعد التأكد من صحة أو خطأ الفرضيات.

أولاً: الإتجاهات العامة للمدراء نحو لجنة الإرشاد والمتابعة**1/ عرض وتحليل نتائج الفرضية العامة:****"تتصف اتجاهات مدراء المتوسط نحو مردود لجنة الارشاد والمتابعة سلبية"**

حيث تم معالجة البيانات بحساب اختبار "ت" بين المتوسط الحسابي الفرضي والمتوسط الحسابي للعينة وإستخراج دلالتها الإحصائية فكانت النتائج موضحة في الجدول التالي:

جدول رقم (12): يمثل اتجاهات مدراء المتوسط نحو مردود لجنة الارشاد والمتابعة

المتغير	المتوسط الفرضي	المتوسط الحسابي	الانحراف المعياري	قيمة(ت)	مستوى الدلالة
الاتجاهات	60	3.52	0.84	3.43	دال 0.00

التحليل: من خلال الجدول رقم(05) جاءت القيمة المعنوية لمستوى الدلالة في الاستبانة ككل تساوي(0.00) دالة عند مستوى الدلالة(0.05)، كما جاءت قيمة المتوسط الحسابي لعينة الدراسة تساوي(3.52) أكبر من قيمة المتوسط الحسابي الفرضي الذي يساوي(03)، وهذا يدل على وجود فروق في متوسطات اجابات افراد العينة ولصالح المتوسط الحسابي لعينة الدراسة، وعليه نستطيع القول بأن اتجاهات مدراء المتوسط نحو مردود لجنة الارشاد والمتابعة إيجابية.

2/ عرض وتحليل نتائج الفرضية الاولى:

"توجد فروق ذات دلالة إحصائية في اتجاهات مدرء المتوسط نحو مردود لجنة الارشاد والمتابعة باختلاف المنطقة الجغرافية"

حيث تم معالجة البيانات باستخدام اختبار (ت) لعينتين مستقلتين باستخراج دلالتها الإحصائية، وكانت النتائج موضحة في الجدول التالي.

الجدول رقم (13): يوضح نتائج اختبار (ت) لدلالة الفروق في اتجاهات مدرء المتوسط نحو مردود لجنة الارشاد والمتابعة وفقا لمتغير المنطقة الجغرافية

المتغير	المنطقة الجغرافية	العدد	المتوسط الحسابي	الانحراف المعياري	قيمة (ت)	درجة الحرية	مستوى الدلالة
الاتجاهات	ريفي	19	3.53	0.93	0.13	29	0.89
	حضر	12	3.49	0.70			

التحليل: من خلال الجدول أعلاه جاءت القيمة المعنوية لمستوى الدلالة في الإستبانة ككل تساوي (0.89) غير دالة عند مستوى الدلالة (0.05)، وهذا يدل على عدم وجود اختلافات في اجابات المبحوثين على اختلاف منطقة تواجدهم (ريفية أو حضرية) فيما يخص اتجاهات مدرء المتوسط نحو مردود لجنة الارشاد والمتابعة، وعليه نرفض الفرض البديل ونقبل الفرض الصفري ونقر بأنه لا توجد فروق ذات دلالة احصائية في اتجاهات مدرء المتوسط نحو مردود لجنة الارشاد والمتابعة تعزى لمتغير المنطقة الجغرافية.

3/ عرض وتحليل نتائج الفرضية الثانية:

"توجد فروق ذات دلالة إحصائية في اتجاهات مدرء المتوسط نحو مردود لجنة الارشاد والمتابعة باختلاف سنوات العمل"

حيث تم معالجة البيانات باستخدام اختبار(ت) لعينتين مستقلتين باستخراج دلالتها الإحصائية، وكانت النتائج موضحة في الجدول التالي.

الجدول رقم (14): يوضح نتائج اختبار(ت) لدلالة الفروق في اتجاهات مدرء المتوسط نحو مردود لجنة الارشاد والمتابعة وفقا لمتغير سنوات العمل

المتغير	سنوات العمل	العدد	المتوسط الحسابي	الانحراف المعياري	قيمة (ت)	درجة الحرية	مستوى الدلالة
الاتجاهات	من 1 إلى 5 سنوات	9	3.31	0.78	0.85	29	0.39
	أكثر من 5 سنوات	22	3.60	0.87			
							غير دال

التحليل: من خلال الجدول أعلاه جاءت القيمة المعنوية لمستوى الدلالة في الاستبانة ككل تساوي (0.39) غير دالة عند مستوى الدلالة (0.05)، وهذا يدل على عدم وجود اختلافات في اجابات المبحوثين على اختلاف سنوات العمل لديهم (أقل من 5 سنوات وأكثر من 5 سنوات) فيما يتعلق باتجاهات مدرء المتوسط نحو مردود لجنة الارشاد والمتابعة، وعليه نرفض الفرض البديل ونقبل الفرض الصفري ونقر بأنه لا توجد فروق ذات دلالة احصائية في اتجاهات مدرء المتوسط نحو مردود لجنة الارشاد والمتابعة تعزى لمتغير سنوات العمل.

4 / تفسير الفرضية العامة:

تنص الفرضية على أنه تتصف اتجاهات مدرء المتوسط نحو مردود لجنة الإرشاد والمتابعة بالسلبية، فقد كشفت النتائج من خلال الجدول رقم (05) يتضح أن إتجاهات مدرء المتوسط نحو مردود لجنة الإرشاد والمتابعة موجبة.

وهذا ما تؤكدته دراسة قروفة صفية (2021) " دراسة تقييم لجان الإرشاد والمتابعة لمؤسسات التعليم المتوسط بولاية الجلفة هدف الدراسة إلى تقييم لجان الإرشاد والمتابعة منذ تأسيسها في 2013، ومن نتائج الدراسة أن هذه اللجان جسدت الممارسة الجماعية للإرشاد والمتابعة النفسية ودفاعا إيجابيا للإرشاد النفسي.

رغم أن دراسة بوجمعة جاب الله (2022) بعنوان "دراسة لجان الإرشاد والمتابعة في المرحلة المتوسط بين الواقع والنص" بولاية باتنة جاءت عكس ذلك هدفت إلى التعرف على استقرار وتيرة لجان الإرشاد والمتابعة ومن نتائجها ملاحظة التراجع وتيرة تنصيب لجعل الإرشاد والمتابعة منذ تأسيسها عاما بعد عام.

ويمكن تفسير ذلك بان مردوده لجعل الإرشاد والمتابعة يختلف من ولاية لأخرى فولاية توقرت تختلف عن ولاية الجلفة وولاية الجلفة تختلف عن ولاية باتنة فلكل ولاية خصائصها وطابعها الذي تتميز به ربما هو العامل الذي يحرك هكذا لجان ويسجل الاختلاف والتفاوت بينها.

5/ تفسير الفرضية الجزئية الأولى:

تنص الفرضية على أنه توجد فروق ذات دلالة إحصائية في اتجاهات مدرء المتوسط نحو مردود لجان الإرشاد والمتابعة باختلاف المنطقة الجغرافية (ريفي/ حضري)، لقد كشفت النتائج المتعلقة بهذه الفرضية في الجدول رقم (06) على عدم وجود فروق ذات دلالة إحصائية في اتجاهات لجان الإرشاد والمتابعة باختلاف المنطقة الجغرافية، ويمكن إرجاع ذلك إلى أن النمط الجغرافي لا يقف عائقا في تحقيق الإصلاحات التربوية فكلاهما يسعيان لتحقيق الصحة النفسية للتلميذ كل بحسب قدراته ووعيه وبيئته وطابعه الاجتماعي.

تفسير الفرضية الجزئية الثانية:

تنص الفرضية على أنه يوجد فروق ذات دلالة إحصائية في اتجاهات مدرء المتوسط نحو مردود لجنة الإرشاد والمتابعة باختلاف سنوات العمل مديرا (أقل من خمس سنوات/ وأكثر من

خمس سنوات)، وقد كشفت النتائج المتعلقة بهذه الفرضية في الجدول رقم (07) على عدم وجود فروق ذات دلالة إحصائية في اتجاهات مدرء المتوسط باختالف سنوات العمل.

يفسر ذلك على أنه ليس ثمة إختلاف بين المدير الجديد في العمل والمدير الذي لديه أقدامية في العمل فكل منهما يسعيا لتحقيق هاته الإصلاحات التربوية وإن إختلفت وتيرة كل منهما في كيفية تطبيق أو الإجراءات المتخذة من أجل تحقيق تلك الأهداف.

الخاتمة

يمكننا القول أن تنصيب لجان الإرشاد والمتابعة إبتداء من الموسم الدراسي 2013_2014 في المتوسطات، كان له الأثر الطيب والنتائج ذات منحى إيجابي ساعد في ذلك ذلك مجموعة من العوامل الميدانية والتنظيمية لبلوغ الأهداف المذكورة في النصوص التنظيمية، فنجد أن تنصيب لجنة الإرشاد والمتابعة جاء إستجابة لإلحاح و لإحتياجات التي يفرضها الواقع التربوي وما يظهره الوسط المدرسي خاصة مرحلة التعليم المتوسط.

توصيات الدراسة :

في ضوء النتائج المتوصل إليها من الدراسة من قبل الباحث بما يلي:

- إعادة النظر في عمل أعضاء هذه اللجنة وكيفية عملها.
- الإهتمام بتفعيل هذه اللجان ميدانيا وليس ورقيا.
- العمل على تمكين رئاسة لهذه اللجنة إلى مستشار التوجيه والإرشاد المدرسي والمهني.
- ضرورة تكاثف الجهود بين الأطراف لأجل صالح التلميذ.
- ضرورة مراعات النصوص التشريعية للتطورات الحاصلة في ميدان التوجيه والإرشاد .

خلاصة الفصل :

خلال تقديمنا لهذا الفصل قمنا بتفريغ البيانات التي جمعها من ميدان الدراسة وجدولتها و عرضها و تفسيرها تم قمنا بمناقشة نتائجها في ضوء فرضيات الدراسة و في الأخير توصلنا الى توصيات الدراس

قائمة المراجع

قائمة المراجع :

الكتب :

- 1- أحمد الطيب محمد : "التقويم والقياس النفسي والتربوي" ، الطبعة 1 ، المكتب العلمي الحديث الاسكندرية، 1999.
- 2- ابراهيم يوسف العبد: "رفع الكفاءة الانتاجية للمؤسسة المدرسية" ، ط1، درا النشر شركة المطبوعات لتوزيع و النشر بيروت لبنان ، 2002.
- 3- بني جابر جودت: "علم النفس الاجتماعي" ، ط1، دار الثقافة للنشر و التوزيع. عمان ، الاردن ، 1999 .
- 4- حامد أبو صعاليك ومصطفى نمر: "اتجاهات حديثة في الإدارة التربوية" ، د ط، دار غيداء للنشر و التوزيع ، عمان ، د س .
- 5- حامد عبد السلام زهران : "علم النفس الاجتماعي" ، ط4، علم الكتاب القاهرة ، مصر ، 2000.
- 6- حسن عماشة سناء. "الاتجاهات النفسية و الاجتماعية انواعها و مدخل لقياس" ، ط1 ، مجموعة النيل العربية الأردن، 2010.
- 7- رافد الحريري ، سمير الإمامي : " الإرشاد التربوي و النفسي في المؤسسات التعليمية " ، ط1، دار الفكر للنشر و التوزيع عمان الأردن، 2011.
- 8- سطي عريفج .سامي ، و أخرون : "القياس و التشخيص في التربية الخاصة" .دون طبعة، دار يافا العلمية للنشر و التوزيع عمان الأردن، 2000.
- 9- سعد عبد الرحمان : " القياس النفسي بين النظرية و التطبيق " ، ط4، دار الفكر العربي القاهرة ، مصر ، 2003.
- 10- سمايلي محمود : " تجربة واقع العمل الارشادي في المؤسسات التربوية الجزائرية -دراسة حالة مستشار التوجيه و الارشاد المدسي و المهني" ، 2021.
- 11- سالمى عبد المالك: " دليل عمل مستشار التوجيه و الارشاد في الجزائر " ، ط1، الجزائر، 2022.
- 12- شمال حسن محمود : "سيكولوجية الفرد في المجتمع " ، ط1، دار الافاق العربية القاهرة .، مصر، 2001.
- 13- عبد الرحمان بن سالم . : "المرجع في التشريع المدرسي الجزائري للمعلمين و طلبة بالمعاهد التكنولوجية للتربية و المركز الوطني و المركز الجهوية لتكوين اطارات التربية" ، ط2، 1994.
- 14- صلاح الدين، محمود علام : "الاختبارات و المقاييس التربوية و النفسية" ، ط1 ، دار الفكر للنشر و التوزيع ، عمان ، الأردن، 2006.
- 15- عوض عامر : "السلوك التنظيمي الإداري" ، ط1 ، دار أسامة للنشر و التوزيع ، عمان ، الاردن ، 2008.
- 16- فؤاد الخالدي ، دلال سعد الدين علمي : "علم النفس و الإرشادي الدليل في الإرشاد الجمعي" ، د ط، دار صفاء للطباعة و النشر و التوزيع ، عمان، 2008.
- 17- محمد جاسم ولى العبيدي : "الارشاد و التوجيه النفسي" ، د ط، دار دنو للطباعة و النشر و التوزيع ، مصر، 2010.
- 18- محمد خليفة عبد اللطيف و شحاتة محمود : "سيكولوجية الإتجاهات (المفهوم، القياس، التغيير)" ، د ط، دار غريب للطباعة و النشر، القاهرة مصر، د س.
- 19 محمد عبد القادر عابدين : " الإدارة المدرسية الحديثة " ، دار الشروق.
- 20- محمد دبيدار عبد الفتاح : "علم النفس الاجتماعي" ، د ط ، دار المعرفة الجامعة الازاريطه، الإسكندرية مصر، 1999.

- 21- معمريّة بشير: " القياس النفسي و تصميم الاختبارات النفسية"، ط، ديوان المطبوعات الجامعية، 2002.
- 22- مقدم عبد الحفيظ: "الاحصاء في قياس التربوي والنفسي"، ط2، ديوان المطبوعات الجامعية، الجزائر، 2003.
- 23- منسي عبد الحليم محمود و كامل أحمد سيمفر: "اسس البحث العلمي في المجالات النفسية و الاجتماعية و التربوية"، ط، مركز الاسكندرية للكتاب . الاسكندرية . مصر، 2002.
- 24- واصل جميل حسن المومني: " الادارة المدرسية الفعالة"، ط 1، دار حامد للنشر و التوزيع عمان، 2008.

القواميس

- 25- منجد الطلاب، دار الشروق، القاهرة، الطبعة السابعة عشر.

المجالات

- 26 - الدكتورة أفرودة صافية، " تقسيم لجان الإرشاد والمتابعة النفسية لمتوسطات"، مجلة دراسات في علوم الانسان و المجتمع، جامعة جيجل، المجلد 4، العدد 4، ديسمبر 2024.
- 27 - بوجمعة جاب الله، "لجنة الارشاد والمتابعة في مرحلة التعليم المتوسط بين الواقع والنص دراسة ميدانية لمتوسطات مدينة الجلفة 2022"، مجلة المداد، تاريخ النشر 2022/12/31.
- 28 - محمد سالم محسن، "اتجاه طلبة قسم التربية القبه نحو مهنة التدريس"، مجلة كلية التربية الانسانية، المجلد 25، العدد 103، 2019.
- 29- فيصل شهرة، مصطفى منصور، "واقع صعوبات العملية الارشادية في المؤسسات التربوية الجزائرية"، مجلد 6، عدد 3، 2022.

المذكرات و الرسائل الجامعية

- 30- سعودي نبيلة، "اتجاهات طلبة علم النفس و علم الاجتماع نحو دور المرأة في المجتمع" دراسة بكلية العلوم الاجتماعية و الانسانية، جامعة محمد بوضياف، الجزائر، 2018.
- 31- مرحي جبران القحطاني، "الاتجاهات نحو علم النفس لدى طلاب بعض الجامعات السعودية"، معهد البحوث العلمية و احياء التراث الاسلامي، ام القرى، السعودية، 1996.
- 32- مهدية توفيق، "اتجاهات اساتذة التعليم الثانوي نحو دمج المعاقين بصريا بالثانويات العادية"، كلية العلوم الاجتماعية و الانسانية، جامعة حمة لخضر، الجزائر، 2016.
- 33- لقيطي زيان، " اتجاهات اساتذة التعليم الابتدائي نحو التدريس بالمقاربة بالكفاءات في المدرسة الجزائرية"، كلية العلوم الاجتماعية و الانسانية. جامعة محمد بوضياف. الجزائر، 2014.
- 34- نويبات قدور، "اتجاهات الشباب البطل نحو تعاطي المخدرات"، رسالة ماجستير غير منشورة قسم العلوم الانسانية و الاجتماعية ورقلة، 2006.

المناشير الوزارية

- 35- المنشور الوزاري رقم 242 المؤرخ في 2013/08/29 المتعلق بآليات تجسيد الارشاد المدرسي في مرحلة التعليم المتوسط .
- 36- مجموعة النصوص الخاصة بتنظيم المدرسة الوطنية .

-ISTDrage/emulatedp/Android/meda/com.

WhatsaAPP/Media/whats APP POCumenti/downtood.Pdf

تم تنزيل بتاريخ 2024/02/23 على الساعة
17. 11

POSTS <https://m.Facenbook .Com>.

تم تنزيل 2024/03/27 على ساعة 21.00

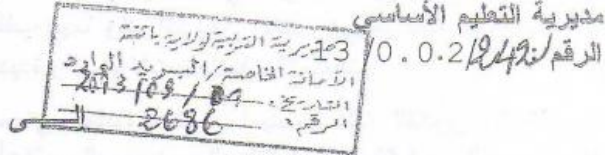
مركز التوجيه المدسي بومرداس الجزائر

قائمة الملاحق

الملحق رقم(01): المنشور الوزاري رقم 242 بعنوان: آليات تجسيد الإرشاد المدرسي

الجمهورية الجزائرية الديمقراطية الشعبية
وزارة التربية الوطنية

الجزائر في: 29 أوت 013



- السيدات والسادة مديري التربية بالولايات (للمتابعة) ؛
السيدات والسادة مفتشي التربية الوطنية (للإعلام والمتابعة) ؛
السيدات والسادة مفتشي التعليم المتوسط (للإعلام والمتابعة) ؛
السيدات والسادة مديري مراكز التوجيه المدرسي والمهني (للتطبيق) ؛
السيدات والسادة مديري المتوسطات (للتطبيق) ؛
السيدات والسادة مستشاري التوجيه والإرشاد المدرسي والمهني (للتطبيق).

الموضوع: آليات تجسيد الإرشاد المدرسي في مرحلة التعليم المتوسط.

- المرجع: - القانون التوجيهي للتربية الوطنية 04-08 المؤرخ في: 23/01/2008.
- القرار الوزاري رقم 23 الصادر بتاريخ: 2013/06/30، والمتضمن إقرار تنظيم زمن دراسي جديد لمرحلة التعليم المتوسط.
- المنشور رقم: 11/3.0.0/344 الصادر بتاريخ: 2011/04/03، والمتعلق بالتذكير بمهام مستشار التوجيه والإرشاد المدرسي والمهني.
- المنشور الوزاري رقم: 1313/و.ت.و.أ.ع/13 الصادر بتاريخ: 2013/06/30 عن الأمانة العامة والمتعلق بإعادة تنظيم الزمن الدراسي في مرحلة التعليم المتوسط.
المرفقات: - الوثيقة (01): برنامج الحصص الإعلامية الموجهة لتلاميذ السنة الأولى متوسط،
- الوثيقة (02): طلب المساعدة،
- الوثيقة (03): إحالة التلميذ على لجنة الإرشاد والمتابعة،
- النموذج (01): تقرير لجنة الإرشاد والمتابعة على مستوى المتوسطات،
- النموذج (02): حصيلة لجان الإرشاد والمتابعة على مستوى المتوسطات التابعة لمركز التوجيه،
- الدليل الرقمي (01) المعد من طرف مديرية التعليم الأساسي والخاص بالتعرف على المحيط المدرسي الجديد (المتوسطة) الذي سيصلكم عبر البريد الإلكتروني لمديرية التربية،
- الدليل الرقمي (02) المعد من طرف مديرية التعليم الأساسي والخاص بالتعرف على مختلف الوظائف والحرف والمهن المتواجدة في المحيط الخارجي للمؤسسة (المجتمع) الذي سيصلكم عبر البريد الإلكتروني لمديرية التربية.

يعد الإرشاد المدرسي والمهني خدمة نفسية وتربوية، فردية وجماعية، يهدف إلى المحافظة على كيان المجتمع وجعله سليما وناميا وقويا. وهو يتجه إلى التلميذ بهدف المحافظة على ذاته وشخصيته وإقامة الظروف التي تؤدي إلى نموه ونضجه وتكيفه مع الحياة المدرسية أو المهنية بوجه عام. كما يتجه الإرشاد المدرسي والمهني إلى الجماعة بهدف تقديم معلومات تربوية للتلاميذ عن الدراسات المتوفرة في المجتمع وشروط الالتحاق بها ومدة الدراسة وصعوباتها ومآل الخريجين منها، إضافة إلى أنه يساعد التلاميذ على اكتشاف قدراتهم وميولهم المهنية حتى يتمكنوا من تحقيق الاختيار المهني المناسب حسبها.



ومن هنا، أصبح الإرشاد المدرسي والمهني محور المناقشات التربوية، منذ المحاولات الأولى لإدماج مستشاري التوجيه في الوسط المدرسي، من خلال تعيينهم في الثانويات بداية التسعينات وإلى يومنا هذا. ومرحلة التعليم المتوسط هي المرحلة التي يفتح فيها التلاميذ على المراهقة - هاته المرحلة التي تتطلب فهما وإدراكا ليس إلا - وهي مرحلة تبرز فيها التغيرات الجسدية والعاطفية والأحاسيس الجديدة والتساؤلات الملحة والتحديات.

يتولى الإرشاد المدرسي والمهني عمليا، حسب ما ينص عليه القانون التوجيهي للتربية الوطنية والمذكور في المرجع أعلاه، المربون والمعلمون ومستشارو التوجيه والإرشاد المدرسي والمهني في المؤسسات المدرسية وفي المراكز المتخصصة.

وفي هذا الإطار، وسعيا إلى تجسيد الإرشاد المدرسي في مرحلة التعليم المتوسط، يشرفني أن أوافيكم بهذا المنشور الذي يتضمن جملة من التدابير التنظيمية تؤسس لإقامة نظام الإرشاد المدرسي في هذه المرحلة التعليمية الهامة وتحدد آلياته العملية.

إن إرساء عملية الإرشاد المدرسي في مرحلة التعليم المتوسط وتجسيدها، يتم بصفة منهجية وتدرجية. وعليه، يبدأ التأسيس له من السنة الأولى متوسط بدءا من الموسم الدراسي 2013/2014. وقد خصصت مديرية التعليم الأساسي فضاءا زمنيا ضمن التنظيم الجديد للزمن الدراسي للإرشاد المدرسي في إطار النشاطات اللاصفية.

يقوم الإرشاد المدرسي في مرحلة التعليم المتوسط على محورين هاميين:

أولاً: الإعلام المدرسي والمهني: وهو يهدف إلى تزويد التلميذ بمعلومات عن مختلف المسارات المدرسية والمهنية المتوفرة في المحيط الاجتماعي والاقتصادي، وإلى مساعدة كل تلميذ على تحضير توجيهه وفقا لاستعداداته، وقدراته، ورغباته، ومتطلبات المجتمع.

لذلك يكلف مستشار التوجيه والإرشاد المدرسي والمهني باستغلال أمسية يوم الثلاثاء من أجل برمجة وتقديم حصص إعلامية لفائدة تلاميذ السنة الأولى متوسط على مستوى كل أفواج المقاطعة (ساعة واحدة لكل فوج تربوي أو فوجين على الأكثر في حالة شساعة المقاطعة وارتفاع عدد أفواج السنة الأولى في نفس المتوسط)، وذلك بإتباع البرنامج الإعلامي المبين في الوثيقة (رقم 01) المرفقة.

ونظرا لعدم وجود مستشار التوجيه والإرشاد المدرسي والمهني مقيم بالمتوسطة، والذي من شأنه تخفيف العبء على نظيره المقيم بالثانوية، وفي انتظار إعادة النظر في وضعية مراكز التوجيه على مستوى الوطن من حيث الهيكلية والمهام والموارد البشرية والمادية، ستوكل عملية الإرشاد على مستوى السنة الأولى متوسط إلى المستشار المعين بالثانوية، حسب المقاطعة التي ينشط فيها.

ثانياً: المتابعة والمرافقة النفسية والسلوكية للتلميذ: وهي تهدف إلى إكسابه شخصية سوية، تساعد على التكيف مع محيطه المدرسي الجديد، وعلى التحصيل الدراسي الجيد وتنمية تربية الاختيارات لديه.



ولضمان استمرارية العملية الإرشادية في مرحلة التعليم المتوسط، قررت وزارة التربية الوطنية إنشاء لجنة الإرشاد والمتابعة في كل متوسطة يشرف عليها وينسق بين أعضائها مستشار التوجيه والإرشاد بالمقاطعة.

تتشكل هذه اللجنة، تحت رئاسة مدير المتوسطة، من الأعضاء الآتية:

- مستشار التوجيه و الإرشاد المدرسي والمهني للمقاطعة؛
- مستشار التوجيه المهني المنصب على مستوى المكاتب المشتركة ؛
- مستشار التربية؛
- ثلاث (03) أساتذة يختارهم مدير المتوسطة؛
- المختص النفسي التابع لوحدة الكشف والمتابعة إن وجد.

يختار مدير المتوسطة الأعضاء من بين الذين تتوفر فيهم الشروط التالية:

- الالتزام بالسرية والحياد والموضوعية ؛
- القدرة على الإصغاء والتواصل مع التلاميذ ؛
- القدرة على كسب ثقة الطرف الآخر؛
- الرزانة وسعة الصدر.

مهام لجنة الإرشاد والمتابعة: تكلف لجنة الإرشاد والمتابعة بمجموعة من المهام الأساسية التي من شأنها المساهمة في إرساء الجذور الأولية للعملية الإرشادية بكل مجالاتها: المدرسية، والنفسية، والسلوكية، والأخلاقية، على مستوى المتوسطة. ويمكن تلخيص هذه المهام فيما يلي:

- 1- تقوم لجنة الإرشاد والمتابعة بجمع المعلومات الضرورية حول الحالات الخاصة من التلاميذ التي تستدعي التدخل والتكفل، من خلال وثيقة طلب المساعدة (رقم 02) المرفقة والتي يملؤها التلميذ المعني بنفسه، أو من خلال الوثيقة (رقم 03) المرفقة والخاصة بإحالة تلميذ على اللجنة، والتي يملؤها الأستاذ أو أي شخص آخر. هاتان الوثيقتان توضعان في متناول التلاميذ والفريق التربوي للمتوسطة.
- 2- يتم اطلاع أعضاء اللجنة بصفة مستمرة ودورية على الاستمارات أو الوثائق الخاصة بإحالة حالات التلاميذ عليها، والتي تصل إلى رئيسها (مدير المتوسطة)، أو إلى أحد أعضائها.
- 3- تقوم اللجنة بإعداد تقرير في نهاية كل فصل، حول نشاطها، والحالات المتكفل بها حسب النموذج (رقم 01) المرفق، على أن تسلّم نسخة منه إلى مستشار التوجيه والإرشاد المدرسي والمهني بالمقاطعة، وترسل نسخة أخرى إلى مركز التوجيه المكلف بالمتوسطة. يقوم مدير مركز التوجيه بإعداد حصيلة عامة فصلية لتقارير المتوسطات التابعة له حول الحالات المتكفل بها والإجراءات المتخذة حيالها حسب النموذج (رقم 02) المرفق، ويرسل نسخة منها إلى مدير التربية بالولاية ونسخة أخرى إلى مديرية التعليم الأساسي، المديرية الفرعية للتقييم البيداغوجي والإرشاد المدرسي، عبر البريد الإلكتروني وذلك على العنوان التالي: sdepgs.edu@cniipdtice.dz أو عبر البريد العادي.



تنظيم عمل لجنة الإرشاد والمتابعة:

- أ. تنشأ لجنة الإرشاد والمتابعة بالمتوسطة وتباشر عملها دون انقطاع ابتداء من الدخول المدرسي وتستمر إلى نهايته، تحت إشراف مستشار التوجيه والإرشاد المدرسي والمهني الذي يبلغ بالحالات التي تعامل معها أعضاء اللجنة، حال ملاحظة أي سلوك أو مشكل مطروح. وتجدر الإشارة هنا إلى ضرورة برمجة اجتماعات تحضيرية لتصيب هذه اللجنة، وتتطلب التنسيق بين متوسطات المقاطعة الواحدة ومدير مركز التوجيه المدرسي، حتى يتمكن المستشار من حضور جميع الاجتماعات المنعقدة على مستوى كل المتوسطات التابعة له.
- ب. يعين أعضاء اللجنة بموجب محضر يؤشر عليه الرئيس، على أن تبعث نسخة منه إلى مدير التربية ومدير مركز التوجيه المدرسي التابعة له.
- ت. يتم إعلام أعضاء الجماعة التربوية بوجود هذه اللجنة وأسماء أعضائها بعد إنشائها ابتداء من الدخول المدرسي، وتباشر مهامها بصفة مستمرة.
- ث. يمكن للجنة أن تستدعي أو تتصل بأي طرف من شأنه مساعدتها في أعمالها.
- ج. تجتمع اللجنة أسبوعياً أو حسب ما تقتضيه الضرورة، لدراسة حالات الإحالة المعروضة عليها، وتصنيفها حسب نوع المشكل أو الاضطراب (أسري، مدرسي، سلوكي، نفسي...)، ونوع التدخل أو التكفل (جماعي، فردي)، ومدة التكفل (قصيرة، طويلة...)، وكذا الأطراف المعنية بالتدخل أو التكفل (مدير المتوسطة، مستشار التوجيه والإرشاد، الأستاذ، الولي...). ويتم تبليغ مستشار التوجيه والإرشاد رسمياً بموضوع الاجتماع وتاريخ انعقاده، عن طريق مدير مركز التوجيه المدرسي أو مدير الثانوية التي هو معين فيها.
- كما تجتمع اللجنة إلزامياً في نهاية كل فصل دراسي وقبل انعقاد مجالس الأقسام، من أجل إعداد التقرير الفصلي ومناقشة الحالات المتتالية قبل عرضها على المجلس.

ولا نفوتنا الإشارة هنا إلى أن مصالح وزارة التربية الوطنية سنتظم عدة ملتقيات لفائدة كل المعنيين بتفعيل عملية الإرشاد المدرسي على مستوى المتوسطات، وعلى رأسهم مستشار التوجيه والإرشاد المدرسي والمهني، يوظفها أساتذة جامعيون، ومفتشون للتربية الوطنية في التوجيه المدرسي، ومديرو مراكز التوجيه المدرسي ومستشارون للتوجيه والإرشاد المدرسي والمهني، الذين اثبتوا خبرة ودراية واسعة في هذا المجال.

وفي الأخير، أطلب منكم توزيع هذا المنشور على جميع المتوسطات، ومراكز التوجيه المدرسي المتواجدة بالولاية، وعلى كل مستشاري التوجيه والإرشاد المدرسي والمهني المتواجدين بالولاية، قصد شرح مضمونه وإنشاء لجان الإرشاد والمتابعة، والعمل على تذليل الصعوبات التي قد تعترض تنفيذه.

عن وزير التربية والتعليم
مدير التعليم الأسري
إبراهيم حبيبي



نظير يحول الى السيدات و السادة مديري مؤسسات التعليم المتوسط بالولاية

باتنة في: 2013/09/23

ع/ مدير التربية و بتفويض منه

الأمن العلم

محمد عبد السلام

مديرية التربية لولاية باتنة

مركز التوجيه المدرسي و المهني

رقم: 109/ ات م م/ 13/6



السنة الدراسية: 20...../20.....

النموذج رقم 01

متوسطة:.....

تقرير لجنة الإرشاد والمتابعة

الإجراءات المتخذة من طرف مستشار الإرشاد	الإجراءات المتخذة من طرف اللجنة		الأطراف المتسببة في المشكل			أسبابه	نوع المشكل وحيثياته	تاريخ الاجتماع
	على المدى القصير	على المدى الطويل	آخر، أذكّره	استاذ	تلميذ			

20...../...../..... بتاريخ:..... حرر في:

رئيس اللجنة



رقم 02

السنة الدراسية: 20...../20.....

متوسطة:

طلب مساعدة

ملاحظات	القسم	لقب واسم التلميذ

إلى

السيد رئيس لجنة الإرشاد والمتابعة،

أنا التلميذ المذكور أعلاه، أحتاج إلى مساعدة لجنة الإرشاد والمتابعة، في مجال:

.....

.....

.....

وقد سبق وأن اتصلت بالسيد(ة):.....وظيفته(ها):.....

الذي اقترح علي عمل الآتي، من أجل تحسين وضعي:.....

.....

.....

ولكنني أحس أن تساؤلي أو مشكلتي لم تحل بعد.

التاريخ:/...../20.....

ملاحظة: ملء الجدول أعلاه والمتعلق بالبيانات الخاصة بالتلميذ هو إجباري، بينما هو غير مجبر على تعبئة كل المعلومات الواردة في أسفل الاستمارة إذا لم يرغب في ذلك.

الملحق رقم (02)

الجمهورية الجزائرية الديمقراطية الشعبية
وزارة التربية الوطنية

مديرية التربية لولاية :
مركز التوجيه :
متوسطة :
السنة الدراسية :

محضر تنصيب لجنة الإرشاد والمتابعة

النفسية والتربوية في المتوسطات

المرجع : - المنشور رقم: 2013/242 المؤرخ في: 2013/08/09.

- في يوم..... وعلى الساعة عقدت جلسة من أجل تنصيب لجنة الإرشاد والمتابعة النفسية والتربوية بالمتوسطة تحت إشراف السيد مدير المتوسطة ، ووفقا للمنشور المذكور أعلاه وبمعية الحضور تم تعيين الأعضاء الآتية أسماؤهم:

الرقم	اللقب والاسم	الوظيفة	الامضاء
01		مدير المؤسسة	
02		مستشار التربية	
03		مستشارة التوجيه و.ا.م.م	
04		مستشار توجيه والتقييم المهني	
05		أستاذ	
06		أستاذ	
07		أستاذ	

- وهذا بعد إفتتاح الجلسة من طرف مدير المؤسسة والتطرق لعدة أمور وتبيان دور اللجنة وأهدافها ومهامها ومنهجيتها وفقا للمنشور المذكور أعلاه قصد شرح آليات تجسيد الإرشاد المدرسي في مرحلة التعليم المتوسط .
رفعت الجلسة من يومها.

..... في :

المدير

الملحق رقم (02)

الجمهورية الجزائرية الديمقراطية الشعبية
وزارة التربية الوطنية

مديرية التربية لولاية
مصلحة التكوين والتفتيش

محضر إجتماع لجنة المتابعة والإرشاد

وفق المنشور الوزاري رقم: 242 الصادر بتاريخ 2013/08/29

بتاريخ:قمنا نحن السيد مدير(ة): متوسطة بعقد لجنة المتابعة والإرشاد وذلك طبقا للمنشور الوزاري رقم 242 المؤرخ في 2013/08/29 الصادر عن مديرية التعليم الأساسي والمكونة من الأعضاء الآتية أسماؤهم:

الرقم	اللقب و الإسم	الوظيفة	الإمضاء	ملاحظات
01		مدير(ة) المتوسطة - رئيس اللجنة		
02		مستشار(ة) التربية		
03		مستشار(ة) التوجيه والإرشاد المدرسي والمهني		
06		أستاذ(ة) مادة		
07		أستاذ(ة)		
08		أستاذ(ة)		
09		أستاذ(ة)		

بناء على إستمارة الإحالة إلى لجنة الإرشاد والمتابعة الخاصة بالتلميذ (.....) المتمدرس بالقسم

.....

ب..... قررت اللجنة بتاريخ.....

ال..... في:.....

مدير(ة) المؤسسة

الملحق رقم (02) إستبيان الدراسة
جامعة حماة لخضر _ الوادي _
كلية العلوم الإجتماعية والإنسانية
قسم علم النفس وعلوم التربية
إستبيان

السيد المدير تحية تربية طيبة ، وبعد

فيما يلي مجموعة من الفقرات الرجاء منك أن تقرأها كاملة ويتمعن وتجيب عنها بكل صراحة، بما ينطبق عليك وذلك بوضع علامة (X) في الخانة المناسبة لك ، حيث لا توجد إجابة صحيحة وأخرى خاطئة . بل هي تعبيرات عن رأيك الفردي ،لذلك ستحضى بالسرية التامة تستخدم إلا لأغراض البحث العلمي.

مثال يوضح طريقة الإجابة :

إذا كان رأيك موافق على العبارة " لا أجد صعوبة في تحقيق أهدافي " فإنك تضع علامة (X) في الخانة موافق على النحو التالي:

معارض بشدة	معارض	محايد	موافق	موافق بشدة	الفقرة
			X		لا أجد صعوبة في تحقيق أهدافي

وشكرا على تعاونكم المسبق معنا .

بيانات شخصية :

منطقة جغرافية : ريفي حضري
سنوات العمل مديرا : أقل من 5 سنوات أكثر من 5 سنو

معارض بشدة	معارض	محايد	موافق	موافق بشدة	الفقرات	الرقم
					تستخدم لجان الإرشاد والمتابعة أساليب فعالة لتعديل سلوك التلاميذ	01
					يوجد تواصل فعال بين لجان الإرشاد والمتابعة ومدير المتوسطة	02
					لا تستخدم لجان الإرشاد والمتابعة أساليب تحفيزية للتلاميذ	03
					تساهم لجان الإرشاد والمتابعة في تحسين التواصل بين المدرسة وجمعية أولياء التلاميذ	04
					لا يتم إتخاذ أي إجراءات تصحيحية من قبل لجان الإرشاد والمتابعة في حالة الانحرافات السلوكية لدى التلاميذ	05
					تتلقى لجان الإرشاد والمتابعة الدعم اللازم من قبل المدير لتحقيق التوافق النفسي للتلاميذ	06
					تجد لجان الإرشاد والمتابعة صعوبة في إيجاد أفضل الطرق لتحقيق التوافق النفسي للتلاميذ	07
					لجنة الإرشاد والمتابعة لا تملك القدرة على إحتواء المشاكل المدرسية	08
					أشعر أن مدرستي بحاجة دائمة للإستعانة لمستشار التوجيه والإرشاد المدرسي والتمهيني	09
					لدي القدرة على التكفل بجميع التلاميذ دون طلب الدعم من أي طرف كان	10
					النصوص التنظيمية تتضمن تأطيرا جيدا لعمل لجان الإرشاد والمتابعة	11
					تلبي لجان الإرشاد والمتابعة حاجات التلاميذ المنوطة بها	12

					13	تحل مشاكل التلاميذ بمدرستنا دون الإحالة إلى لجان الإرشاد والمتابعة
					14	تستخدم لجان الإرشاد والمتابعة أساليب فعالة في تعديل سلوكيات التلاميذ السلبية
					15	تسهم لجان الإرشاد والمتابعة في تعزيز شعور التلاميذ بالانتماء إلى المدرسة
					16	هينات الإرشاد المدرسي جزء بالغ الأهمية في التطور الإيجابي لسلوكيات التلاميذ
					17	تسهم لجان الإرشاد والمتابعة بفعالية في تحفيز التلاميذ على الإيجابية
					18	تسهم لجان الإرشاد والمتابعة لتحسين التواصل بين إدارة المدرسة والتلاميذ
					19	تقترح لجان الإرشاد والمتابعة دوريا إقتراحات عملية لصالح التلاميذ
					20	العلاقة بيني وبين مستشار التوجيه علاقة مهنية متبادلة لصالح جودة الصحة النفسية بالمناخ المدرسي

الملحق رقم (04): معادلة حساب الصدق بالمقارنة الطرفية

المقارنة الطرفية :

حيث أن :

M1: المتوسط الحسابي للمجموعة العليا (مقدم عبد الحفيظ، 1994، 111)

M2: المتوسط الحسابي للمجموعة الدنيا

1²: تباين المجموعة الاولى العليا

2²: تباين المجموعة الثانية الدنيا

N: عدد افراد العينة

$$\frac{M2 - M1}{\sqrt{\frac{1^2 + 2^2}{N - 1}}}$$

الملحق رقم (05) : معادلة حساب الثبات الفا كرونباخ

$$\frac{(1 - r^2)}{n} = a$$

ع² : مجموع تباينات المفحوصين في الاختبار

ع² : تباين الاختبار الكلي

(محمود منسي، سهير أحمد، 2002، 112)

الملحق رقم (06) : معادلة حساب الثبات بالتجزئة النصفية

معامل بيرسون :

$$r = \frac{n \times \text{مج س ص} - \text{مج س} \times \text{مج ص}}{\sqrt{(n \times \text{مج س}^2 - \text{مج س}^2)(n \times \text{مج ص}^2 - \text{مج ص}^2)}}$$

ز : معامل الارتباط بيرسون

ن : عدد أفراد العينة

س : الدرجات الفردية

ص : الدرجات الزوجية

(عباس عوض ،د س ، 153)

مج : مجموع القيم

52	5	4	5	4	5	5	5	2	4	5	4	4	5	3	4	4	4	4	4	5	85	1	1
53	4	3	3	3	2	4	3	4	3	4	3	3	3	3	4	3	3	4	4	4	67	1	1
54	4	4	2	3	3	4	2	3	5	5	3	3	5	4	4	4	4	4	3	5	74	1	1
55	5	5	4	5	5	4	5	5	5	4	4	4	5	5	5	5	4	4	5	5	93	1	2
56	4	4	5	4	5	5	3	5	5	5	4	4	3	5	5	5	4	4	5	5	89	1	2
57	5	5	2	1	2	5	2	4	3	3	4	5	5	5	5	5	3	3	5	5	77	1	2
58	2	2	4	2	4	2	4	4	2	4	2	2	4	2	2	2	2	2	2	2	52	2	2
59	5	5	3	4	3	3	3	2	5	3	4	3	3	5	5	4	4	4	4	4	76	2	2
60	1	1	5	1	5	1	5	5	1	5	1	1	5	1	1	1	1	1	1	3	46	2	2
61	5	5	3	1	2	4	4	5	3	3	3	5	5	1	5	5	5	5	5	5	79	1	1

المنطقة الجغرافية:
 1 ريفي
 2 حضري
 الأقدمية: اقل من
 5 سنوات
 من 5 سنوات
 فأكثر 2

مخرجات الثبات بطريقة ألفا كرونباخ

Reliability

Scale: ALL VARIABLES

Reliability Statistics

Cronbach's Alpha	N of Items
,951	20

RELIABILITY

/VARIABLES=@2_A @1_B @2_B @2_D @3 @1_D @2_F @2_H @2_J @2_K @1_A @1_C @2_C @4 @2_E @1_E @2_G @2_I

@1_F @3_A

/SCALE('ALL VARIABLES') ALL

مخرجات الثبات بطريقة التجزئة النصفية

Reliability

Scale: ALL VARIABLES

Reliability Statistics

Cronbach's Alpha	Part 1	Value	,879
		N of Items	10 ^a
	Part 2	Value	,922
		N of Items	10 ^b
	Total N of Items		20
Correlation Between Forms			,943
Spearman-Brown Coefficient	Equal Length		,971
	Unequal Length		,971
Guttman Split-Half Coefficient			,970

a. The items are: @2_A, @1_B, @2_B, @2_D, @3, @1_D, @2_F, @2_H, @2_J, @2_K.

b. The items are: @1_A, @1_C, @2_C, @4, @2_E, @1_E, @2_G, @2_I, @1_F, @3_A.

COMPUTE m=mean(@2_A to @3_A).

EXECUTE

مخرجات صدق المقارنة الطرفية

T-Test

Group Statistics

	VAR00001	N	Mean	Std. Deviation	Std. Error Mean
m	الفئة الدنيا	10	1,9450	,46095	,14576
	الفئة العليا	10	3,9950	,31486	,09957

Independent Samples Test

		Levene's Test for Equality of Variances		t-test for Equality of Means	
		F	Sig.	t	df
m	Equal variances assumed	,569	,460	-11,613	18
	Equal variances not assumed			-11,613	15,897

Independent Samples Test

		t-test for Equality of Means			
		Sig. (2-tailed)	Mean Difference	Std. Error Difference	95% Confidence Interval of the Difference
					Lower
m	Equal variances assumed	,000	-2,05000	,17653	-2,42087
	Equal variances not assumed	,000	-2,05000	,17653	-2,42441

Independent Samples Test

		t-test for Equality of Means	
		95% Confidence Interval of the Difference	
		Upper	
m	Equal variances assumed	-1,67913	
	Equal variances not assumed	-1,67559	

DATASET ACTIVATE DataSet1.

SAVE OUTFILE='C:\Users\touna\Desktop\الاستطلاعية خباز.sav'

/COMPRESSED.

```
FREQUENCIES VARIABLES=m
/STATISTICS=RANGE MINIMUM MAXIMUM STDDEV MEAN MEDIAN
/FORMAT=NOTABLE
/ORDER=ANALYSIS.
```

مخرجات الفرضيات

T-Test

One-Sample Statistics

	N	Mean	Std. Deviation	Std. Error Mean
m	31	3,5210	,84398	,15158

One-Sample Test

Test Value = 3

	t	Df	Sig. (2-tailed)	Mean Difference	95% Confidence Interval of the Difference	
					Lower	Upper
m	3,437	30	,002	,52097	,2114	,8305

T-TEST GROUPS=المنطقة الجغرافية (1 2)

/MISSING=ANALYSIS

/VARIABLES=m

/CRITERIA=CI(.95).

T-Test

Group Statistics

المنطقة الجغرافية	N	Mean	Std. Deviation	Std. Error Mean
m ريفي	19	3,5368	,93791	,21517
حضر	12	3,4958	,70854	,20454

Independent Samples Test

		Levene's Test for Equality of Variances		t-test for Equality of Means	
		F	Sig.	t	df
m	Equal variances assumed	1,161	,290	,130	29
	Equal variances not assumed			,138	27,921

Independent Samples Test

		t-test for Equality of Means			
		Sig. (2-tailed)	Mean Difference	Std. Error Difference	95% Confidence Interval of the Difference Lower
m	Equal variances assumed	,898	,04101	,31643	-,60617
	Equal variances not assumed	,891	,04101	,29687	-,56719

Independent Samples Test

t-test for Equality of Means

95% Confidence Interval of the Difference

Upper

m	Equal variances assumed	,68818
	Equal variances not assumed	,64921

T-TEST GROUPS=الأقدمية(1 2)

/MISSING=ANALYSIS

/VARIABLES=m

/CRITERIA=CI(.95).

T-Test

Group Statistics

	الأقدمية	N	Mean	Std. Deviation	Std. Error Mean
m	من 1 - 5	9	3,3167	,78262	,26087
	من 5 فأكثر	22	3,6045	,87122	,18574

Independent Samples Test

		Levene's Test for Equality of Variances		t-test for Equality of Means	
		F	Sig.	t	df
m	Equal variances assumed	,036	,851	-,858	29
	Equal variances not assumed			-,899	16,547

Independent Samples Test

t-test for Equality of Means

		Sig. (2-tailed)	Mean Difference	Std. Error Difference	95% Confidence Interval of the Difference Lower
m	Equal variances assumed	,398	-,28788	,33542	-,97390
	Equal variances not assumed	,382	-,28788	,32024	-,96495

Independent Samples Test

t-test for Equality of Means

95% Confidence Interval of the Difference

Upper

m	Equal variances assumed	,39814
	Equal variances not assumed	,38919